

### บทที่ 3

## โครงการโรงงานแปรรูปและพัฒนาผลิตภัณฑ์ มูลนิธิโครงการหลวง

การศึกษาในครั้งนี้เป็นการศึกษาต้นทุนผลิตภัณฑ์ของโครงการโรงงานแปรรูปและพัฒนาผลิตภัณฑ์ มูลนิธิโครงการหลวง ซึ่งจากการสัมภาษณ์ผู้บริหารของโครงการฯ และการเก็บรวบรวมข้อมูลจากรายงานประจำปีเกี่ยวกับข้อมูลประวัติความเป็นมาของมูลนิธิโครงการหลวง ข้อมูลทั่วไป และลักษณะการดำเนินงาน โครงสร้างองค์กรของโครงการฯ ทำให้ทราบถึงลักษณะกิจกรรมการดำเนินงานที่ก่อให้เกิดรายได้ ต้นทุน หรือค่าใช้จ่ายเพื่อนำไปวิเคราะห์ลักษณะต้นทุนผลิตภัณฑ์ โดยในบทนี้จะกล่าวถึงความสำคัญของข้อมูลดังต่อไปนี้

1. ความเป็นมาของมูลนิธิโครงการหลวง
2. ข้อมูลทั่วไปของโครงการ โรงงานแปรรูปและพัฒนาผลิตภัณฑ์
3. ลักษณะการดำเนินงานของโครงการ โรงงานแปรรูปและพัฒนาผลิตภัณฑ์

**ความเป็นมาของมูลนิธิโครงการหลวง (รายงานด้านการพัฒนา มูลนิธิโครงการหลวง, 2550)**

นับเนื่องแต่องค์พระบาทสมเด็จพระเจ้าอยู่หัวภูมิพลอดุลยเดช ทรงพระกรุณาโปรดเกล้าฯ พระราชทานพระราชดำริ และพระราชทรัพย์ส่วนพระองค์ให้ดำเนินงาน โครงการหลวงมาตั้งแต่ปี พ.ศ.2512 เพื่อพัฒนาการเกษตรที่สูง ลดการปลูกพืชเสพติด และการอนุรักษ์ป่าต้นน้ำลำธาร โดยมีพระราชประสงค์จะทรงช่วยเหลือราษฎรชาวไทยภูเขาในท้องถื่นทุรกันดารให้มีชีวิตความเป็นอยู่ที่ดีขึ้นและทรงมีกระแสพระราชดำรัสในครั้งนั้น ให้เน้นสถานะของการเป็นโครงการส่วนพระองค์ที่ทรงกำหนดความมุ่งมั่น วิสัยทัศน์ และวัตถุประสงค์ ตลอดจนผลที่คาดว่าจะได้รับอย่างครบถ้วน ต่อมาในปี พ.ศ.2535 ทรงพระกรุณาโปรดเกล้าฯ พระราชทานพระราชดำริในการเปลี่ยนแปลงสถานภาพจากโครงการหลวง เป็นมูลนิธิโครงการหลวงเพื่อเป็นองค์กรสาธารณประโยชน์ที่ถาวร โดยมีพระบาทสมเด็จพระเจ้าอยู่หัวฯ ทรงเป็นนายกิตติมศักดิ์ และมีหม่อมเจ้าภีศเดช รัชนี เป็นประธานมูลนิธิฯ และดร.จิรายุ อิศรางกูร ณ อยุธยา เป็นเลขาธิการมูลนิธิฯ

มูลนิธิโครงการหลวงมีการดำเนินงานอย่างเป็นระบบและครบวงจร มีคณะกรรมการมูลนิธิโครงการหลวงเป็นผู้ดูแลในด้านนโยบายต่างๆ และมีคณะกรรมการฝ่ายปฏิบัติทำหน้าที่

บริหารการปฏิบัติงานโดยแบ่งการดำเนินงานแยกออกเป็นฝ่ายต่างๆ ประกอบด้วย ฝ่ายวิจัย ฝ่ายพัฒนา ฝ่ายสำนักงาน ฝ่ายการเงินและบัญชี ฝ่ายตลาด ฝ่ายสถานีวิจัย และโครงการต่าง ๆ พื้นที่ส่วนใหญ่เป็นภูเขาที่อยู่ห่างไกล และเป็นถิ่นที่อยู่อาศัยของชาวเขาเผ่าต่างๆ ซึ่งการดำเนินงานนั้นยึดหลักการดำรงลักษณะการดำเนินงานในความมุ่งหมายเดิมของโครงการหลวง คือ เป็นโครงการส่วนพระองค์ในการพัฒนาพื้นที่สูง เพื่อให้ชาวไทยภูเขาเหล่านี้มีชีวิตความเป็นอยู่ที่ดีขึ้น เลิกการปลูกฝิ่น หันมาปลูกพืชผัก และเลี้ยงสัตว์ภายใต้ระบบการอนุรักษ์ดินและน้ำ รวมทั้งการปลูกหญ้าแฝกและการปลูกป่าเพื่อฟื้นฟูป่าต้นน้ำลำธาร และสิ่งแวดล้อม

### 1. ขอบเขตและเป้าหมาย

1.1 ดำเนินการเกี่ยวกับการปรับปรุงเทคโนโลยีในการพัฒนาชีวิตความเป็นอยู่ของชาวเขา เน้นการได้มาซึ่งเทคโนโลยีใหม่ๆ แล้วถ่ายทอดไปสู่ราชการหรือเกษตรกรอื่นๆ เพื่อใช้เป็นประโยชน์ในการแก้ปัญหาคือความเป็นอยู่ของชาวเขาต่อไป

1.2 พัฒนาคูณภาพชีวิตของชาวเขาให้มีความสามารถในการปรับตัวเข้ากับสังคม โดยเน้นการรักษาสภาพแวดล้อม ตลอดจนทำให้ชาวเขาคงมีวิถีชีวิตของเขา

### 2. วิสัยทัศน์

มุ่งมั่นและพัฒนาชีวิตความเป็นอยู่ของชาวไทยภูเขา อนุรักษ์ฟื้นฟูสิ่งแวดล้อมในพื้นที่ของโครงการหลวง เพื่อเป็นฐานการเรียนรู้ของการพัฒนาพื้นที่สูงอย่างยั่งยืน

### 3. พันธกิจ

3.1 ช่วยเหลือชาวเขาให้มีความเป็นอยู่ที่ดีขึ้น

3.2 ช่วยชาวเขาให้ปลูกพืชอื่นที่เป็นประโยชน์เพื่อแก้ปัญหายาเสพติด

3.3 ให้ชาวเขาอยู่เป็นหลักแหล่งเพื่อลดหรือยุติการตัดไม้ทำลายป่าในเขตลุ่มน้ำลำธาร

3.4 รักษาป่าไม้ รักษาดิน มีการใช้พื้นที่อย่างถูกต้อง เพื่อประโยชน์อย่างยั่งยืน

### 4. วัตถุประสงค์

4.1 ช่วยลดการทำลายทรัพยากรธรรมชาติ คือ ป่าไม้และต้นน้ำลำธาร

4.2 จัดให้ราษฎรชาวเขาเลิกโยกย้ายที่ทำกิน และทำลายป่าเพื่อปลูกฝิ่นการปลูกฝิ่น

4.3 รักษาดินและใช้พื้นที่ให้ถูกต้อง คือ ให้ป่าอยู่ในส่วนที่เป็นป่า และทำไร่ทำสวน

ในส่วนที่ควรเพาะปลูก อย่านำพื้นที่ทั้งส่วนนี้รุกร้าซึ่งกันและกัน

- 4.4 ฝึกอบรมราษฎรชาวเขาให้เข้าใจหลักวิชาการเกษตรที่สูง รวมทั้งการเลี้ยงสัตว์
- 4.5 ส่งเสริมการศึกษา การอนามัย และการวางแผนครอบครัวแก่ราษฎรชาวเขา
- 4.6 ผลิตพืชและเพิ่มประโยชน์ทางเศรษฐกิจแก่ประเทศ

## 5. แนวทางการดำเนินงาน

- 5.1 ลดขั้นตอน หมายถึง การจะทำอะไรก็อย่าต้องให้มีการอนุมัติต่อๆ กันไปหลายชั้น คือกระจายอำนาจ
- 5.2 ปิดทองหลังพระ อย่าทำความดีเพื่อเอาไว้อวด
- 5.3 เร็ว ๆ เข้า
- 5.4 ช่วยเขาช่วยตัวเอง

**ข้อมูลทั่วไปโครงการโรงงานแปรรูปและพัฒนาผลิตภัณฑ์** (รายงานประจำปีโครงการหลวง, 2550)

เป็นโครงการที่จัดตั้งขึ้นภายใต้การกำกับของมูลนิธิโครงการหลวงเมื่อปี พ.ศ. 2546 ตั้งอยู่ที่ศูนย์ผลิตผลโครงการหลวง เลขที่ 243/1 หมู่ที่ 3 ตำบลแม่เหิยะ อำเภอเมือง จังหวัดเชียงใหม่ โดยมีวัตถุประสงค์เพื่อรองรับผลผลิตจากการส่งเสริมเกษตรกรของศูนย์พัฒนาโครงการหลวงที่ไม่ได้ตามมาตรฐานสำหรับจำหน่ายให้ลูกค้า แต่ยังคงมีสภาพความสมบูรณ์อยู่มาทำการแปรรูปอาหารเพื่อจัดจำหน่ายให้แก่ฝ่ายตลาดของมูลนิธิโครงการหลวง และลูกค้าภายนอก ซึ่งรูปแบบการดำเนินงานของโครงการเป็นลักษณะอุตสาหกรรมแปรรูปอาหารเชิงต้นแบบ มีการทำการผลิตอาหารแปรรูปควบคู่ไปกับการวิจัยและพัฒนาผลิตภัณฑ์ ดังนั้นกิจกรรมหลักของโครงการประกอบด้วย 2 กิจกรรม คือ กิจกรรมการผลิต และกิจกรรมการวิจัยและพัฒนาผลิตภัณฑ์

**1. กิจกรรมการผลิต** เป็นกิจกรรมหลักที่ทำการแปรรูปอาหารออกมาเป็นผลิตภัณฑ์ต่างๆ โดยใช้ผลิตผลจากการส่งเสริมเกษตรกรมาเป็นวัตถุดิบหลักในการผลิต โดยปัจจุบันมีผลิตภัณฑ์ทั้งหมด 11 ชนิด แบ่งกลุ่มสายการผลิตได้จำนวน 7 สาย ดังนี้

**1.1 สายเครื่องดื่มสมุนไพรชนิดแห้ง** ประกอบด้วย เครื่องสมุนไพรเจียวกู่หลานชนิดแห้ง เครื่องดื่มสมุนไพรผสมชนิดแห้งมินต์ และเครื่องดื่มสมุนไพรผสมชนิดแห้งคาโมมาย

**1.2 สายผลิตภัณฑ์ข้าวเกรียบ** ซึ่งสามารถจำหน่ายได้ในรูปของข้าวเกรียบคิบบ และข้าวเกรียบทอด ประกอบด้วย ข้าวเกรียบฟักทอง ข้าวเกรียบแครอท ข้าวเกรียบถั่วแดงหลวง และข้าวเกรียบเห็ดหอม

1.3 สายผักผลไม้ทอดกรอบ ประกอบด้วย ผักผลไม้กรอบ ซึ่งมีผักผลไม้ทอดกรอบ 5 ชนิดรวมอยู่ในหนึ่งหน่วยบรรจุ

1.4 สายน้ำพริกเผาถั่วแดงหลวง ประกอบด้วย น้ำพริกเผาถั่วแดงหลวงเผ็ดมาก น้ำพริกเผาถั่วแดงหลวงเผ็ดน้อย และน้ำพริกเผาถั่วแดงหลวงเจ

1.5 สายเบเกอรี่ ประกอบด้วย ขนมปังฟักทอง มูสลี่บาร์ และขนมปังโฮลวีท

1.6 สายผลิตภัณฑ์จากบ๊วย ประกอบด้วย บ๊วยกวน และบ๊วยดอง

1.7 สายลูกอมสมุนไพร ประกอบด้วย ลูกอมสมุนไพรโรสแมรี่ ลูกอมสมุนไพรคาโมมาย ลูกอมสมุนไพรมินต์ และลูกอมสมุนไพรรวม

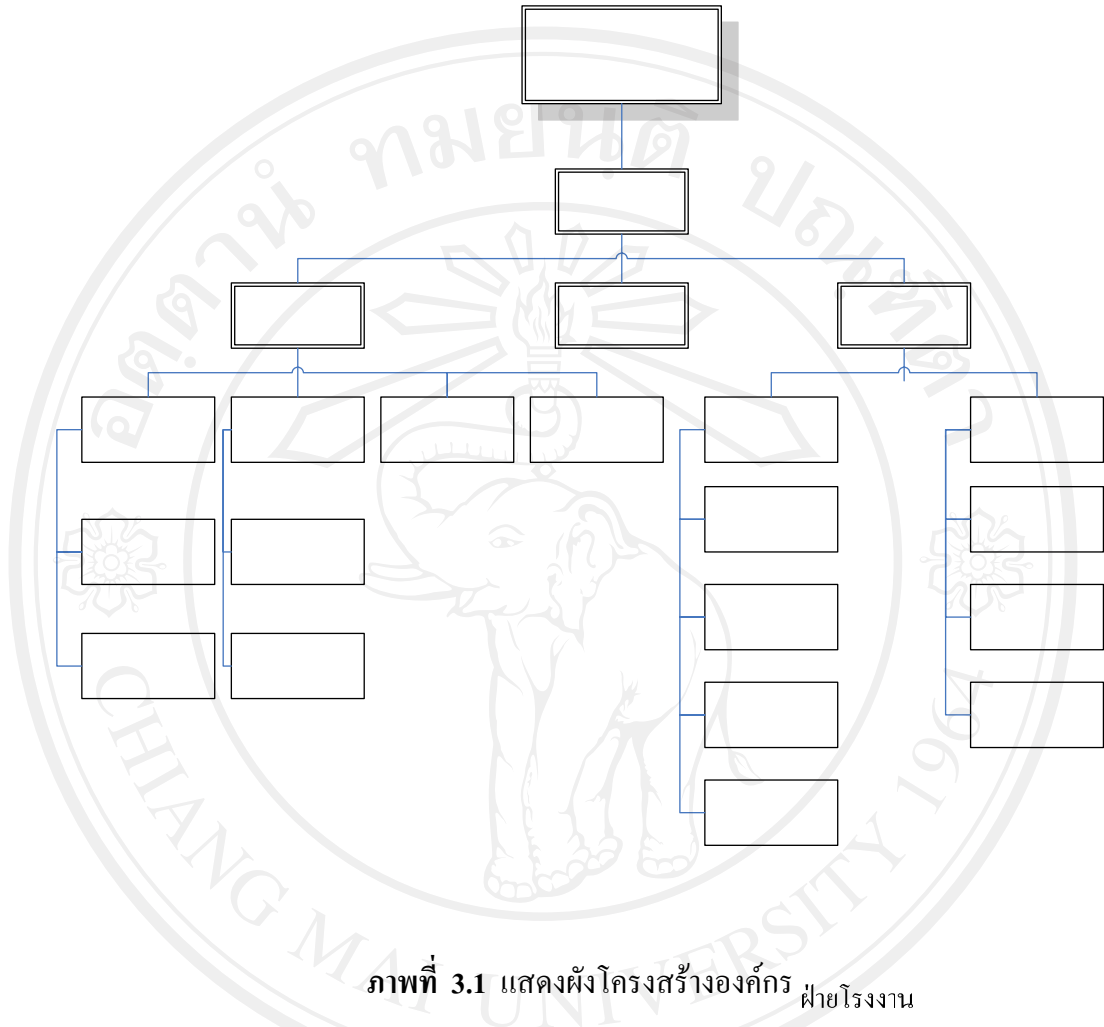
2. กิจกรรมการวิจัยและพัฒนาผลิตภัณฑ์เป็นกิจกรรมหลักอีกหนึ่งกิจกรรมของโครงการ ที่ทำการวิจัย ค้นคว้าตามความต้องการของตลาด เพื่อแก้ไขปัญหาจากการผลิต การปรับปรุง และการนำเทคโนโลยีการผลิตที่มีความเหมาะสม และปลอดภัยต่อผู้บริโภค ส่วนการพัฒนาผลิตภัณฑ์ นั้นเป็นการนำผลของการวิจัย หรือมีการพัฒนาใหม่มาทดสอบจนเกิดผลิตภัณฑ์ตัวใหม่ เพื่อรองรับผลิตผลจากการส่งเสริม หรือการทดสอบสาธิตต่างๆ ที่เกินความต้องการของฝ่ายตลาด มาทำการแปรรูปเพื่อเพิ่มมูลค่า และเพิ่มช่องทางการจำหน่าย โดยเน้นให้เป็นการพัฒนาผลิตภัณฑ์แปรรูปอาหารและเครื่องดื่มเพื่อสุขภาพเป็นสำคัญ

#### ลักษณะการดำเนินงานของโครงการโรงงานแปรรูปและพัฒนาผลิตภัณฑ์

ผู้ศึกษาได้ทำการสัมภาษณ์ผู้บริหารของโครงการ โรงงานแปรรูปและพัฒนาผลิตภัณฑ์ จำนวน 2 คน เกี่ยวกับลักษณะการดำเนินงานโดยทั่วไป เพื่อให้ทราบถึงโครงสร้างองค์กร จำนวนพนักงาน และกิจกรรมการดำเนินงานต่างๆ ที่ก่อให้เกิดรายได้ ต้นทุน และค่าใช้จ่าย

พบว่าโครงการฯ นี้มีการแบ่งการดำเนินงานแบ่งออกเป็น 3 ฝ่ายโดยมีผู้ประสานงานโครงการเป็นผู้ควบคุมนโยบาย และมีผู้จัดการโรงงานเป็นผู้ควบคุมการดำเนินงาน ดังภาพที่ 3.1 ต่อไปนี้

ผังโครงสร้างองค์กรโครงการโรงงานแปรรูปและพัฒนาผลิตภัณฑ์



ภาพที่ 3.1 แสดงผังโครงสร้างองค์กร ฝ่ายโรงงาน

ที่มา : งานบุคคล ฝ่ายสำนักงาน มูลนิธิโครงการหลวง, 2551

ลิขสิทธิ์มหาวิทยาลัยเชียงใหม่

แผนกผลิต

แผนกควบคุมคุณภาพ

แผนกคลังสินค้า

1. ฝ่ายโรงงาน

การปฏิบัติงานของฝ่ายโรงงานประกอบด้วยพนักงาน จำนวน 44 คน แบ่งเป็นระดับผู้ควบคุมงาน 4 คน และระดับพนักงานรายวัน 40 คน โดยมีผู้จัดการโรงงานเป็นหัวหน้าฝ่ายบังคับบัญชาโดยตำแหน่ง และมีแผนกที่อยู่ในความรับผิดชอบที่สำคัญ ประกอบด้วย

1.1 แผนกผลิต

ทำหน้าที่ในการผลิตสินค้าตามแผนการผลิตที่ได้กำหนดไว้ ซึ่งจะมี

การกำหนดพนักงานชั่วคราวรายวันเป็นผู้รับผิดชอบในการผลิตของแต่ละสายการผลิตต่างๆ ก่อนข้างชัดเจน ปัจจุบันมีพนักงานแผนกผลิตจำนวน 32 คน แบ่งเป็น หัวหน้าแผนกผลิต ทำหน้าที่

หน่วยผลิตที่ 2

งานตรวจสอบการผลิต

วางแผน และควบคุมการผลิต จำนวน 1 คน ผู้ช่วยหัวหน้าแผนกผลิต ทำหน้าที่ควบคุมการผลิตอย่างใกล้ชิด รวมทั้งแก้ไขปัญหาการผลิตในเบื้องต้น จำนวน 1 คน และพนักงานผลิตรายวัน ทำหน้าที่ผลิตสินค้าในแต่ละวันตามใบสั่งการผลิตจำนวน 30 คน โดยจะมีพนักงานที่รับผิดชอบหลักตามสายการผลิตจำนวน 4 สายจากสายการผลิตทั้งหมด 7 สาย ดังนี้

1	สายสายการผลิตผักผลไม้ทอดกรอบ	จำนวน 9 คน
2	สายการผลิตผลิตภัณฑ์ข้าวเกรียบ	จำนวน 8 คน
3	สายการผลิตเบเกอรี่	จำนวน 7 คน
4	กลุ่มงานบรรจุ	จำนวน 6 คน

ส่วนสายการผลิตอื่นๆ อีกจำนวน 4 สายการผลิตจะมีการเลือกพนักงานจากสายการผลิตหลัก 3 สายข้างต้นที่มีความถนัด และเคยทำการผลิตในผลิตภัณฑ์นั้นๆ อย่างสม่ำเสมอ โดยสามารถระบุจำนวนพนักงานของสายการผลิตอีก 4 สาย คือ

- 1) สายการผลิตเครื่องดื่มเจียวกู่หลานชนิดแห้ง จะมีการเลือกพนักงานจากกลุ่มงานบรรจุ จำนวน 2 คน และจากสายการผลิตผักผลไม้ทอดกรอบอีกจำนวน 5 คน
- 2) สายการผลิตน้ำพริกเผ่าถั่วแดงหลวง จะมีการเลือกพนักงานจากสายการผลิตผักผลไม้ทอดกรอบทั้งหมด
- 3) สายการผลิตผลิตภัณฑ์จากบ๊วย จะมีการเลือกพนักงานจากสายการผลิตข้าวเกรียบจำนวน 5 คน ที่เคยทำการผลิตในผลิตภัณฑ์นี้อย่างสม่ำเสมอ
- 4) สายการผลิตลูกอมสมุนไพร จะเลือกพนักงานจากกลุ่มบรรจุ จำนวน 2 คน

**1.2 แผนกควบคุมคุณภาพ** ทำหน้าที่ในการตรวจสอบคุณภาพของสินค้าทั้งหมด ตั้งแต่ขั้นตอนการรับวัตถุดิบและวัสดุอื่น ขั้นตอนการผลิตให้เป็นไปตามมาตรฐาน และขั้นตอนการตรวจสอบสินค้าก่อนจัดส่ง รวมทั้งการจัดทำระบบคุณภาพความปลอดภัยในสินค้าทั้งหมด ปัจจุบันมีพนักงานในแผนกจำนวน 5 คน แบ่งเป็นหัวหน้าแผนกควบคุมคุณภาพ ทำหน้าที่ในการวางแผนและทำการตรวจสอบคุณภาพทั้งในสายการผลิต และห้องแลปวิเคราะห์ จำนวน 1 คน และพนักงานรายวันจำนวน 4 คน ทำหน้าที่วิเคราะห์ผลในห้องแลป และตรวจสอบคุณภาพในแต่ละสายการผลิต

**1.3 แผนกช่างวิศวกรรม** ทำหน้าที่ในการตรวจสอบดูแล ปรับปรุง บำรุงรักษา เครื่องจักร และอุปกรณ์ต่างๆ ที่เกี่ยวข้องกับการผลิต งานเกี่ยวกับอาคารสถานที่และ สาธารณูปโภครวมทั้งอำนวยความสะดวก และบำรุงรักษาอุปกรณ์ต่างๆ ภายในโรงงาน และ ปัจจุบันมีพนักงานในแผนกจำนวน 3 คน แบ่งเป็น หัวหน้าแผนกช่างวิศวกรรม จำนวน 1 คน และพนักงานรายวัน จำนวน 2 คน

**1.4 แผนกคลังสินค้า** ทำหน้าที่ในการรับ-จ่าย และควบคุมดูแลสินค้าคงคลัง ได้แก่ วัตถุดิบที่ใช้ในการผลิต วัสดุบรรจุ วัสดุสิ้นเปลืองโรงงาน และงานระหว่างผลิต ซึ่งสำหรับ โครงการนี้การรับ-จ่ายและควบคุมดูแลสินค้าสำเร็จรูปจะเป็นหน้าที่ของแผนกจัดส่งสินค้า ปัจจุบันมีพนักงานในแผนกจำนวน 4 คน โดยเป็นพนักงานรายวันทั้งหมด และมีหัวหน้าแผนก ผลิตเป็นผู้บังคับบัญชาชั้นต้น

## 2. ฝ่ายวิจัยและพัฒนาผลิตภัณฑ์

ทำหน้าที่ในการกำหนดแนวทางการวิจัยและพัฒนาผลิตภัณฑ์ของโครงการตาม นโยบายของมูลนิธิโครงการหลวง และให้เป็นไปตามความต้องการของตลาด ซึ่งจัดให้มีการ คิดค้นนวัตกรรมการวิจัยทดสอบเกี่ยวกับการแปรรูปอาหารใหม่ๆ รวมทั้งการพัฒนาผลิตภัณฑ์ใหม่ จากการใช้เทคโนโลยีทางอาหารที่ทันสมัยและปลอดภัยต่อผู้บริโภค โดยมีเป้าหมายอย่างชัดเจนที่ จะวิจัยพัฒนาผลิตภัณฑ์ ที่ทำการแปรรูปจากผลผลิตจากการส่งเสริมเกษตรกรให้มีคุณภาพ มีประโยชน์ต่อร่างกายและปลอดภัย สามารถจัดจำหน่ายได้อย่างแพร่หลายเพื่อเป็นการสร้างรายได้ กลับคืนแก่เกษตรกรบนพื้นที่สูงอย่างยั่งยืน ซึ่งผู้ปฏิบัติงานในฝ่ายนี้มีพนักงานจำนวน 3 คน

## 3. ฝ่ายสำนักงาน

ฝ่ายสำนักงาน โครงการโรงงานแปรรูปและพัฒนาผลิตภัณฑ์ ประกอบด้วย

**3.1 แผนกธุรการ** ทำหน้าที่รับผิดชอบเกี่ยวกับงานสารบรรณ รับส่งหนังสือ ร่าง ได้ตอบ นำเก็บเอกสาร งานอำนวยความสะดวกในด้านต่างๆ ให้แก่ทุกฝ่ายในโครงการฯ รวมถึง การประสานงานกับหน่วยงานที่เกี่ยวข้องทั้งภายในและภายนอก ซึ่งแผนกธุรการมีพนักงานใน แผนกจำนวน 4 คน มีหัวหน้าแผนกธุรการ ทำหน้าที่ควบคุมดูแลจำนวน 1 คน รวมทั้งปฏิบัติ หน้าที่งานจัดซื้อ และหัวหน้างานจัดส่งสินค้าด้วย ซึ่งแผนกธุรการได้แบ่งกลุ่มงานออกเป็น 4 งาน ดังนี้

**3.1.1 งานบุคคล** ทำหน้าที่รับผิดชอบงานบริหารบุคลากร การวางแผนอัตรา กำลังคน และการจัดทำข้อมูลเกี่ยวกับเงินเดือน ค่าจ้าง และผลตอบแทน อีกทั้งมีการจัดการ ฝึกอบรมและพัฒนาบุคลากรภายในโครงการฯ โดยมีพนักงานชั่วคราวรายเดือน จำนวน 1 คนเป็น ผู้รับผิดชอบ

**3.1.2 งานจัดซื้อ** ทำหน้าที่รับผิดชอบดำเนินการจัดซื้อวัตถุดิบ วัสดุ และ ครุภัณฑ์ รวมทั้งให้บริการในการตรวจรับ จัดเก็บ และจัดส่งวัสดุ และครุภัณฑ์ให้ฝ่าย/แผนก/งาน ต่างๆ ของโครงการฯ ยกเว้นการตรวจรับ จัดเก็บวัตถุดิบ และวัสดุที่ใช้ในการผลิต ซึ่งอยู่ใน หน้าที่รับผิดชอบของแผนกควบคุมคุณภาพและแผนกคลังสินค้า

**3.1.3 งานจัดส่งสินค้า** ทำหน้าที่รับผิดชอบในการจัดเก็บ ตรวจสอบดูแล การ รับ - จ่ายผลิตภัณฑ์สำเร็จรูป และการเตรียมสินค้าเพื่อจัดส่งตามใบรับคำสั่งซื้อของลูกค้า หรือ แผนการส่งสินค้าประจำสัปดาห์ โดยพนักงานแผนกนี้จะออกไปเบิกขายสินค้า เพื่อส่งให้แผนก งานการเงินและบัญชีจัดทำใบส่งสินค้าต่อไป ซึ่งมีพนักงานรายวัน จำนวน 2 คนเป็นผู้รับผิดชอบ

**3.2 แผนกการเงินและบัญชี** ทำหน้าที่บริหารจัดการงบประมาณรายจ่ายประจำปีของ โครงการฯ การควบคุมการรับ - จ่ายเงิน การบันทึกบัญชีแยกประเภทข้อมูลทางการเงินให้เป็น หมวดหมู่ด้วยโปรแกรมบัญชีสำเร็จรูป CD Organizer รวมถึงการสรุปผลการบันทึกข้อมูลทาง การเงินเป็นรายงานทางการเงินประเภทต่างๆ เพื่อเสนอต่อผู้บริหารของโครงการฯ โดยมีเจ้าหน้าที่ การเงินและบัญชี จำนวน 2 คน ปฏิบัติหน้าที่ตามประเภทของงานดังนี้

**3.2.1 งานบริหารงบประมาณรายจ่ายประจำปีของโครงการฯ** ปฏิบัติงาน บริหารงบประมาณรายจ่ายเพื่อให้เกิดประโยชน์สูงสุด และควบคุมให้มีการใช้จ่ายเงินงบประมาณ ของแต่ละฝ่าย/แผนก/งานอย่างมีประสิทธิภาพ รวมถึงการจัดทำงบประมาณของโครงการในปี ถัดไป

**3.2.2 งานการเงิน** ดำเนินงานเกี่ยวกับการควบคุมการรับ - จ่ายเงินสดเป็น พื้นฐาน การจัดทำประมาณการรายรับ - รายจ่ายเพื่อสะดวกในการบริหารเงินสดในมือให้เกิด ประโยชน์สูงสุด

**3.2.3 งานบัญชี** ดำเนินงานเกี่ยวกับการบันทึกบัญชีแยกประเภทข้อมูลทาง การเงินด้วยโปรแกรมบัญชีสำเร็จรูป CD Organizer รวมทั้งการจัดทำรายงานทางการเงินเพื่อเสนอ ผู้บริหารของโครงการฯ ได้ดังนี้



- ระบบเงินสด

ด้านการรับเงิน ทุกสิ้นวันเจ้าหน้าที่การเงินรับของโครงการฯ จะรับเงินรายได้จากการขายสินค้าของโครงการฯ เช่น รายได้จากการขายผลิตภัณฑ์ที่ตกเกรด รายได้จากการขายวัตถุดิบที่ไม่ได้ตามมาตรฐาน รายได้จากการขายน้ำมันพืชเก่า เป็นต้นจากเจ้าหน้าที่แผนกธุรการพร้อมสำเนาใบเสร็จรับเงิน มาทำการบันทึกข้อมูลลงระบบขายสดในโปรแกรม

ด้านการจ่ายเงิน โครงการฯ ได้มีการกำหนดวงเงินสดย่อยไว้ ซึ่งเมื่อแผนก/งานใดต้องการเบิกเงินสดเพื่อนำมาใช้จ่ายในการดำเนินงานต่างๆ จะมีการจัดทำใบเบิกเงินสดย่อย พร้อมขออนุมัติจากผู้จัดการโรงงาน และนำใบเสร็จรับเงินพร้อมเงินสดที่เหลือ (ถ้ามี) มาเคลียร์กับแผนกการเงินและบัญชี เจ้าหน้าที่การเงินจ่ายจะทำการบันทึกข้อมูลลงระบบซื้อสดในโปรแกรม

- ระบบขาย และลูกหนี้

เจ้าหน้าที่การเงินและบัญชีจะจัดทำใบส่งสินค้าจากโปรแกรม ตามรายการของใบเบิกขายที่งานจัดส่งสินค้าจัดทำมาให้ ซึ่งระบบโปรแกรมจะบันทึกตั้งลูกหนี้การค้าโดยอัตโนมัติ และเมื่อถึงกำหนดรอบเครดิตที่ตกลงกันได้ จะจัดทำใบแจ้งหนี้จากโปรแกรมเพื่อแจ้งหนี้ลูกหนี้แต่ละราย ซึ่งเมื่อได้รับชำระหนี้จากลูกหนี้แล้ว เจ้าหน้าที่การเงินรับจะออกใบเสร็จรับเงินให้ลูกค้า จากนั้นจะบันทึกรับชำระหนี้ลงในโปรแกรมอีกครั้ง

- ระบบซื้อ และเจ้าหนี้

เจ้าหน้าที่การเงินและบัญชี จะทำการบันทึกข้อมูลการซื้อวัตถุดิบและวัสดุต่างๆ เป็นเงินเชื่อลงในโปรแกรมเมื่อได้รับเอกสารใบส่งสินค้า หรือใบกำกับสินค้าที่แนบคลังสินค้า และแผนกควบคุมคุณภาพลงชื่อรับของในเอกสารแล้ว ยกเว้นใบเสร็จรับเงินที่ได้จากการซื้อเป็นเงินสด เจ้าหน้าที่การเงินจะบันทึกข้อมูลลงในโปรแกรมเมื่อได้รับเอกสารเคลียร์การเบิกเงินสดย่อยแล้ว จากนั้นเจ้าหน้าที่การเงินจ่ายจะจัดทำใบเบิกเงินแนบกับใบส่งสินค้า (ซื้อเชื่อ) หรือใบเสร็จรับเงินต่างๆ (ซื้อสด) เพื่อเบิกชดเชยวงเงินสดย่อย ส่งไปยังฝ่ายการเงินและบัญชีของมูลนิธิฯ เพื่อทำการจ่ายเงินให้กับโครงการฯ หรือเจ้าหน้าที่ของโครงการฯ ซึ่งเมื่อได้ส่งเอกสารใบเบิกเงินไปแล้ว เจ้าหน้าที่การเงินจ่ายจะทำการบันทึกชำระหนี้ หรือบันทึกเบิกเงินชดเชยเงินสดย่อยในโปรแกรม

- ระบบสินทรัพย์ถาวร

เจ้าหน้าที่การเงินและบัญชี จะทำการบันทึกข้อมูลลงในโปรแกรมทรัพย์สินอีกครั้ง หลังจากการบันทึกข้อมูลในระบบซื้อ หรือระบบเงินสด และจะทำการถ่ายเอกสารใบเสร็จรับเงิน หรือใบกำกับสินค้า เพื่อจัดเก็บไว้ในแฟ้มสินทรัพย์ด้วย

- ระบบเงินเดือน และค่าแรง

เจ้าหน้าที่การเงินและบัญชี จะปฏิบัติงานเกี่ยวกับเงินเดือน และค่าแรงโดยการจัดทำใบเบิกเงินเดือนของเจ้าหน้าที่ และพนักงานชั่วคราวรายเดือนด้วยตนเอง เนื่องจากเงินเดือนถือเป็นความลับ ส่วนค่าแรงงานนั้น เจ้าหน้าที่การเงินและบัญชีจะทำการตรวจสอบข้อมูลค่าแรงตามใบสรุปค่าแรงที่งานบุคคลได้จัดทำขึ้น จากนั้นจะจัดทำใบเบิกเงินเดือนให้ผู้ประสานงานโครงการฯ อนุมัติการจ่ายเงิน แล้วจึงส่งให้ไปยังฝ่ายการเงินและบัญชีของมูลนิธิฯ เพื่อทำการจ่ายเงินเดือนและค่าแรงให้แก่เจ้าหน้าที่และพนักงานรายวันต่อไป รวมถึงการสรุปค่าแรงงานรายวันประจำเดือนไว้ เพื่อใช้เป็นข้อมูลการจัดทำงบประมาณเกี่ยวกับอัตรากำลังคนในปีถัดไป

- การตรวจสอบ และปรับปรุงยอดสินค้าคงคลัง

เจ้าหน้าที่การเงินและบัญชี จะมีหน้าที่ในการเก็บรวบรวมข้อมูลยอดคงเหลือของวัสดุคิบบ งานระหว่างทำ สินค้าสำเร็จรูป และวัสดุบรรจุจากรายงานยอดคงเหลือสินค้าคงคลังที่ได้ทำการตรวจเช็คทุกสิ้นเดือนจากแผนกคลังสินค้า และงานจัดส่งสินค้ามาทำการเปรียบเทียบกับปริมาณในรายงานยอดคงเหลือสินค้าคงคลังของโปรแกรม CD Organizer จากนั้นจะทำการปรับปรุงยอดคงเหลือในระบบโปรแกรมให้ถูกต้องกับยอดคงเหลือที่นับได้จริง

- รายงานทางการเงิน

เจ้าหน้าที่การเงินและบัญชี จะมีหน้าที่ในการจัดทำรายงานทางการเงินเพื่อเสนอผู้บริหารของโครงการฯ เป็นประจำภายในวันที่ 5 ของเดือนถัดไป เช่น รายงานรายรับ – รายจ่ายประจำเดือน รายงานการใช้เงินงบประมาณแยกตามหมวดรายจ่าย/ตามแผนกประจำเดือน รายงานยอดคงเหลือเจ้าหนี้ และลูกหนี้ประจำเดือน รายงานยอดขายประจำเดือน และรายงานรายรับแยกประเภทสะสม ซึ่งจะนำข้อมูลทางการเงินต่างๆ จากโปรแกรมบัญชีสำเร็จรูปมาจัดทำรายงานต่างๆ โดยใช้โปรแกรม Excel