

บทที่ 4

ข้อมูลทั่วไปของบริษัท จอร์จ เจนเซน (ประเทศไทย) จำกัด

ความเป็นมาของบริษัท จอร์จ เจนเซน (ประเทศไทย) จำกัด

บริษัท จอร์จ เจนเซน (ประเทศไทย) จำกัด เดิมชื่อบริษัท รอยัล สแกนดิเนเวีย (ประเทศไทย) จำกัด ได้ทำการจดทะเบียนบริษัทฯ เมื่อวันที่ 3 เมษายน พ.ศ 2541 ภายใต้การควบคุมการดำเนินงานของผู้บริหารจากประเทศเดนมาร์ก ต่อมาได้ย้ายสถานประกอบการใหม่ และก่อสร้างโรงงานใหม่ ในที่ดินที่ซื้ออยู่บนเนื้อที่ 9 ไร่ 2 งาน 24 ตารางวา พร้อมทั้งจดทะเบียนเปลี่ยนชื่อบริษัท จากเดิมมาเป็นบริษัท จอร์จ เจนเซน (ประเทศไทย) จำกัด เมื่อวันที่ 3 มีนาคม 2547

ข้อมูลทั่วไป

ประเภทธุรกิจ

เป็นโรงงานผลิตสินค้าประเภทเครื่องประดับทองและเงินส่งออก โดยเริ่มทำการผลิตครั้งแรกในปี 2542 ภายใต้การส่งเสริมของคณะกรรมการส่งเสริมการลงทุนแห่งประเทศไทย มีช่างฝีมือชาวไทย ซึ่งมาจากคนในท้องถิ่นที่เป็นแรงงานฝีมือ ปัจจุบันบริษัทฯ มีพนักงานกว่า 400 คน รวมทั้งผู้เชี่ยวชาญชาวเดนมาร์กจำนวน 5 คน (ข้อมูลในเดือนธันวาคม พ.ศ. 2550) คาดว่าจะขยายการผลิตอีกในอนาคตรวมทั้งเครื่องจักรและกระบวนการผลิต ซึ่งทางบริษัทใหญ่ในประเทศเดนมาร์ก ได้ย้ายฐานการผลิตมายังประเทศไทย เนื่องจากค่าจ้างแรงงานไทยที่ต่ำกว่า และทักษะในงานฝีมือมีความทัดเทียมกัน

ผู้เป็นเจ้าของ

หุ้นทุนของกิจการ เป็นกรรมสิทธิ์ของสำนักงานใหญ่ คือ บริษัท Georg Jensen A/S ในประเทศเดนมาร์กร้อยละ 93 และผู้ถือหุ้นชาวเดนมาร์กจำนวน 6 ท่าน รวมอีกร้อยละ 7 ปัจจุบันมีหุ้นทั้งหมดเป็นจำนวน 500,000 หุ้น ทุนจดทะเบียน 50 ล้านบาท

การจัดจำหน่าย

กิจการมีการผลิตและจำหน่ายสินค้าทั้งหมดกลับไปยังสำนักงานใหญ่ โดยการส่งออกคือบริษัท จอร์จ เจนเซน จำกัดในประเทศเดนมาร์ก และผลิตภัณฑ์เหล่านี้จะถูกจัดจำหน่ายต่อไปยังประเทศต่างๆ ในทวีปยุโรป อเมริกา และเอเชีย ภายใต้ชื่อทางการค้าว่า “Georg Jensen” และมีเว็บไซต์คือ www.georgjensen.com

ผู้จัดจำหน่าย

กิจการมีผู้จำหน่ายทั้งในประเทศและต่างประเทศ ซึ่งสั่งซื้อสินค้ามาเพื่อทำการผลิตตามคำสั่งจากสำนักงานใหญ่ประกอบด้วย วัสดุดิบ และวัสดุจำเป็นที่ใช้ในการผลิต เครื่องจักร เครื่องมือ และอุปกรณ์ต่างๆ โดยวัสดุจำเป็นที่มีลักษณะเฉพาะ เช่น วัสดุดิบกึ่งสำเร็จรูป ชิ้นส่วนประกอบ สินค้าสำเร็จรูป และวัสดุจำเป็นพิเศษรวมทั้งเครื่องจักร โดยส่วนใหญ่กิจการจะทำการสั่งซื้อจากผู้จำหน่ายในประเทศเคนมารัก

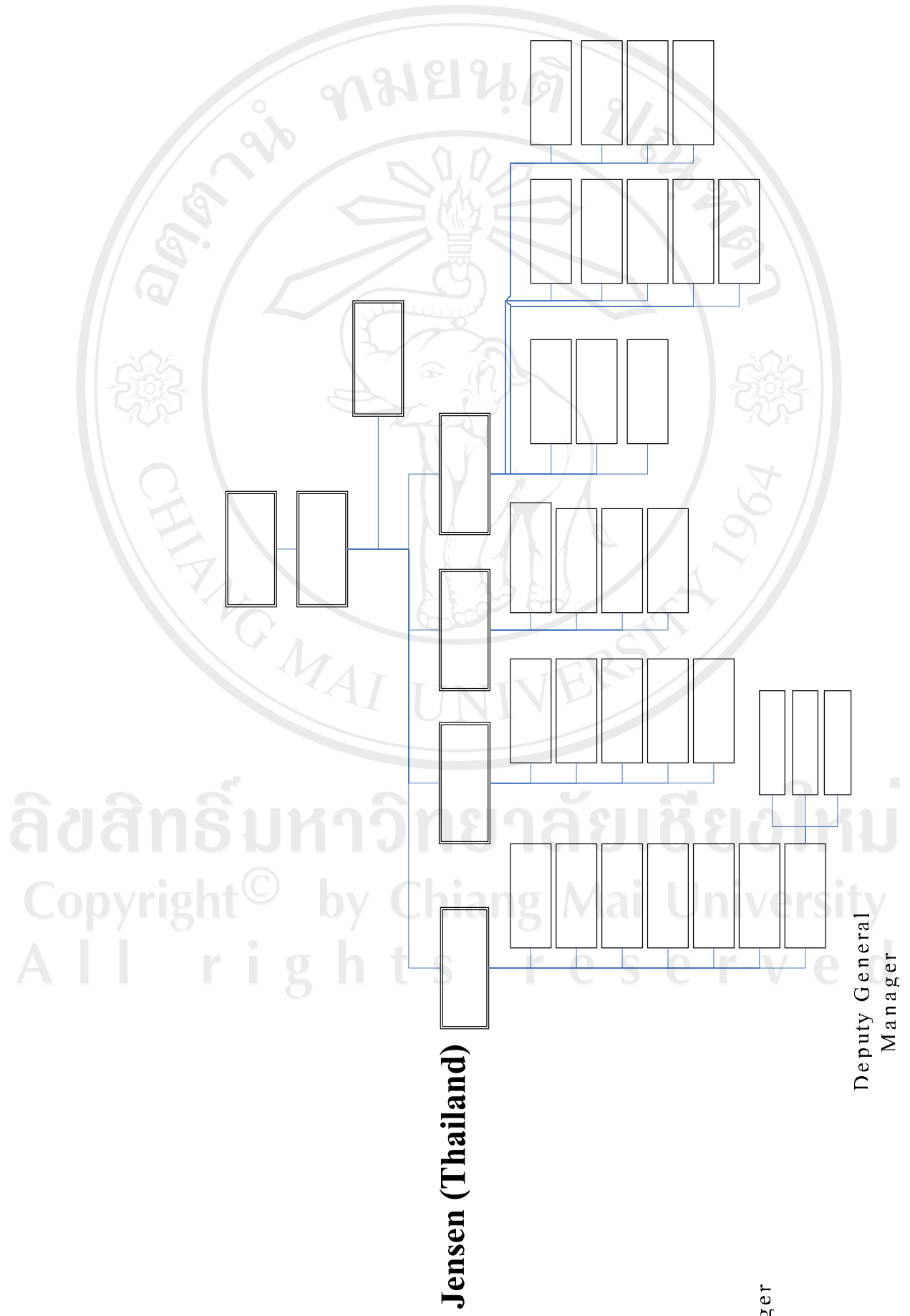
ผลิตภัณฑ์

ผลิตภัณฑ์หลักของกิจการเป็นสินค้าประเภทเครื่องประดับ โดยมีวัสดุดิบเงินและทองเป็นวัสดุดิบหลักที่ใช้ในการผลิต ซึ่งการออกแบบผลิตภัณฑ์ถูกกำหนดจากสำนักงานใหญ่ในประเทศเคนมารัก

สัดส่วนวัสดุดิบของผลิตภัณฑ์

- เงิน (Silver Jewelry)	ร้อยละ 87.0
- ทอง (Gold Jewelry)	ร้อยละ 2.5
- เพชร (Diamond)	ร้อยละ 0.5

การจัดองค์กรและโครงสร้างการจัดองค์กร



Jensen (Thailand)

**Deputy General
Manager**

ลิขสิทธิ์มหาวิทยาลัยเชียงใหม่
Copyright© by Chiang Mai University
All rights reserved

ลักษณะการดำเนินงาน

จากแผนภาพที่ 2 สามารถอธิบายการจัดโครงสร้างขององค์กร โดยกิจการมีผู้บริหารได้แก่ กรรมการใหญ่ ผู้จัดการทั่วไป และมีผู้จัดการแผนกต่างๆ ดังนี้

1. แผนกบริหารควบคุมดูแลโดยผู้จัดการฝ่ายบุคคลและบริหารรับผิดชอบในด้านต่างๆ คือ

- 1.1 งานบริหารบุคคล
- 1.2 งานสวัสดิการ
- 1.3 งานอบรมและพัฒนาประสิทธิภาพพนักงาน
- 1.4 งานสื่อสารและแปลภาษาระหว่างพนักงานกับผู้เชี่ยวชาญชาวเดนมาร์ก
- 1.5 งานจัดซื้อของฝ่ายบริหาร
- 1.6 งานบริหารทั่วไป

2. แผนกบัญชีการเงินควบคุมดูแลโดยผู้จัดการฝ่ายบัญชีรับผิดชอบในด้านต่างๆ คือ

- 2.1 คลังสินค้า
- 2.2 บัญชีการเงิน
- 2.3 บัญชีต้นทุน
- 2.4 เงินเดือน
- 2.5 งานด้านอิเล็กทรอนิกส์

3. แผนกวางแผนการผลิตควบคุมดูแลโดยผู้จัดการฝ่ายวางแผนการผลิตรับผิดชอบในด้านต่างๆ คือ

- 3.1 การวางแผนการผลิต
- 3.2 การส่งเสริมการส่งออก (BOI)
- 3.3 การจัดซื้อวัตถุดิบในการผลิต
- 3.4 การนำเข้าและส่งออก

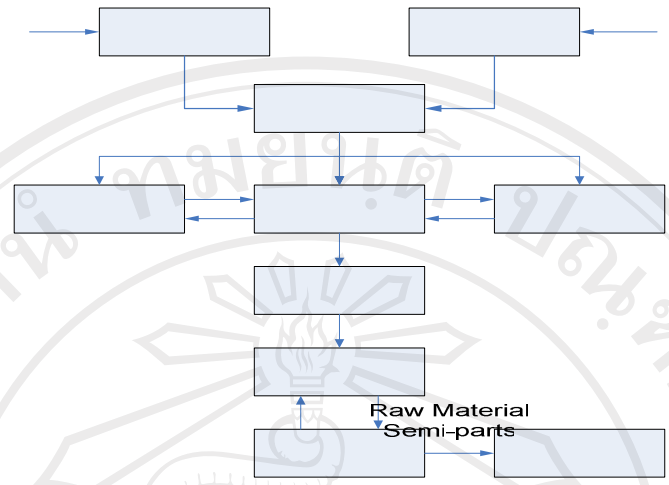
4. แผนกการผลิตควบคุมดูแลโดยผู้จัดการฝ่ายโรงงานรับผิดชอบในด้านต่างๆ คือ

- 4.1 ผู้เชี่ยวชาญชาวเดนมาร์ก – ดูแลด้านการผลิต
- 4.2 การจัดซื้อวัสดุอุปกรณ์และเครื่องมือ
- 4.3 งานช่างและบำรุงรักษา
- 4.4 แผนกแต่งชิ้นงาน (Goldsmith)
- 4.5 แผนกฝัง (Setting)
- 4.6 แผนกชุบ (Plating)

- 4.7 แผนกปั๊ม (Pressing)
- 4.8 แผนกงานเครื่องใช้บนโต๊ะอาหาร (Cutlery)
- 4.9 แผนกหล่อ (Casting)
- 4.10 แผนกเคลือบสี (Enamel)
- 4.11 แผนกตรวจสอบคุณภาพ (Quality Control)
- 4.12 แผนกบรรจุหีบห่อ (Packing)

กระบวนการผลิต

ขั้นตอนในการผลิตเครื่องประดับมีหลายขั้นตอน ซึ่งขั้นตอนต่างๆ มีการแบ่งแยกเป็นแผนกตามกระบวนการผลิต โดยเริ่มต้นที่กระบวนการหล่อ (Casting) และการปั๊ม (Pressing) จากวัตถุดิบอันได้แก่ เม็ดเงินร้อยละ 93.5 หรือทองคำ สำหรับงานหล่อ และแผ่นเงินสำหรับงานปั๊ม เพื่อให้ออกมาเป็นชิ้นงานตามที่ออกแบบ โดยทั้งสองขั้นตอนจะได้ชิ้นงานกึ่งสำเร็จรูป (Semi-Material) ที่ต้องการ พร้อมกับมีการตรวจสอบคุณภาพของชิ้นงานกึ่งสำเร็จรูปจากผู้เชี่ยวชาญหรือหัวหน้าผู้ควบคุมงาน จากนั้นจะส่งไปยังแผนกแต่งชิ้นงานกึ่งสำเร็จรูป (Goldsmith) เพื่อให้ได้ตามรูปแบบที่ต้องการ โดยการตัดแต่ง การขัด หรือการฝังพลอย (Setting) แล้วส่งต่อไปยังแผนกเคลือบสี (Enamel) และแผนกชุบ (Plating) เพื่อให้ได้สินค้ามีคุณภาพและสวยงามยิ่งขึ้น เมื่อผลิตเสร็จแล้วจะนำชิ้นงานดังกล่าวส่งไปยังแผนกตรวจสอบคุณภาพ (Quantity Control) เพื่อให้ได้สินค้าตรงตามมาตรฐานที่กำหนดไว้ก่อนจำหน่ายส่งไปสำนักงานใหญ่ ดังภาพที่ 3



ภาพที่ 3 ผังกระบวนการผลิต

ข้อมูลทั่วไปของผู้ตอบแบบสอบถามและการสัมภาษณ์เชิงลึก

จากการสอบถามโดยใช้แบบสอบถามสรุปได้ว่า ผู้ตอบแบบสอบถามมีทั้งชาย 1 ราย หญิง 6 ราย มีอายุต่ำกว่า 30 ปี จำนวน 4 ราย และอายุระหว่าง 30 – 40 ปี จำนวน 3 ราย ส่วนระดับการศึกษาปริญญาตรีจำนวน 6 ราย และปริญญาโทจำนวน 1 ราย โดยมีตำแหน่งหน้าที่รับผิดชอบในบริษัทดังนี้

ผู้จัดการแผนกบัญชี	1	ราย
พนักงานบัญชี	3	ราย
พนักงานฝ่ายวางแผนการผลิต	2	ราย
พนักงานคลังสินค้า	1	ราย

ในแต่ละรายมีระยะเวลาทำงานในบริษัท จอร์จ เจนเซน (ประเทศไทย) จำกัด ระหว่าง 4-6 ปี จำนวน 4 ราย และมากกว่า 6 ปี จำนวน 3 ราย

ความรับผิดชอบในการควบคุมภายในของผู้ตอบแบบสอบถามสำหรับวงจรรายการค้ามีดังนี้

1. วงจรรายได้ มีผู้จัดการแผนกบัญชี 1 ราย พนักงานบัญชี 2 ราย รวม 3 ราย
2. วงจรรายจ่าย มีผู้จัดการแผนกบัญชี 1 ราย พนักงานบัญชี 2 ราย และพนักงานคลังสินค้า 1 ราย รวม 4 ราย
3. วงจรการผลิต มีผู้จัดการแผนกบัญชี 1 ราย พนักงานบัญชี 1 ราย พนักงานฝ่ายวางแผนการผลิต 2 ราย และพนักงานคลังสินค้า 1 ราย รวม 5 ราย
4. วงจรบัญชีแยกประเภท มีผู้จัดการแผนกบัญชี 1 ราย พนักงานบัญชี 1 ราย รวม 2 ราย