

## บทที่ 4

### ผลการศึกษา

การศึกษารวบรวมผลการดำเนินงานของกิจการแปรรูปผลิตภัณฑ์จากฝ้ายของบริษัท เชียงใหม่เฮลตี้โปรดักส์ จำกัด เป็นการศึกษาโดยใช้แนวคิดการวัดผลการดำเนินงาน ซึ่งประกอบไปด้วย 5 แนวคิด (Blocher and Others, 2005) ตามที่ได้กล่าวไปในบทที่ 3

โดยผลิตภัณฑ์หลักที่บริษัท เชียงใหม่เฮลตี้ จำกัดจำหน่ายได้แก่ น้ำผึ้ง ไข่ผึ้ง นมผึ้ง เกสร โพรโพลิส เครื่องสำอางค์ อุปกรณ์ในการเลี้ยงผึ้ง รวมทั้งบริการรับระเหยน้ำผึ้ง ซึ่งแยกเป็นรายผลิตภัณฑ์ดังต่อไปนี้

1. ผลิตภัณฑ์น้ำผึ้ง
  - 1.1. น้ำผึ้ง
    - 1.1.1. น้ำผึ้ง (ก.ก.)
    - 1.1.2. น้ำผึ้งบรรจุแกเลตอน 1500 กรัม
    - 1.1.3. น้ำผึ้งบรรจุขวด 1000 กรัม
    - 1.1.4. น้ำผึ้งบรรจุขวด 600 กรัม
    - 1.1.5. น้ำผึ้งบรรจุขวด 250 กรัม
2. ผลิตภัณฑ์นมผึ้ง
  - 2.1. นมผึ้งสด (ก.ก.)
  - 2.2. นมผึ้งอบแห้ง (ก.ก.)
3. ผลิตภัณฑ์ไข่ผึ้ง
  - 3.1. ไข่ผึ้ง (ก.ก.)
4. ผลิตภัณฑ์เกสรผึ้ง
  - 4.1. เกสรอบแห้ง (ก.ก.)
5. ผลิตภัณฑ์โพรโพลิส
  - 5.1. โพรโพลิส (ก.ก.)
  - 5.2. โพรโพลิสบรรจุขวด 20 ม.ล.
  - 5.3. โพรโพลิสบรรจุขวด 30 ม.ล.

6. เครื่องสำอางค์
  - 6.1. สบู่
7. อุปกรณ์ในการเลี้ยงผึ้ง
  - 7.1. แผ่นเทียม
  - 7.2. น้ำตาลทราย
  - 7.3. ลังเลี้ยงผึ้ง
  - 7.4. เครื่องเป่าควัน
  - 7.5. ถังสกัดน้ำผึ้ง
  - 7.6. พันธุ์ผึ้ง
  - 7.7. ยากำจัดศัตรูผึ้ง
  - 7.8. ถัง 200 ลิตร
  - 7.9. อุปกรณ์อื่นๆ
8. บริการ
  - 8.1. รับจ้างระเหยน้ำผึ้ง

ผลิตภัณฑ์และบริการที่ได้กล่าวไป 8 ประเภทดังกล่าว เป็นสินค้าที่บริษัท เชียงใหม่ เสดตีโปรดักส์ จำกัด ผลิตเองทั้งสิ้น ยกเว้น ประเภทที่ 7 รายการที่ 7.2 ถึง 7.9 ได้แก่ น้ำตาลทราย ลังเลี้ยงผึ้ง เครื่องเป่าควัน ถังสกัดน้ำผึ้ง พันธุ์ผึ้ง ยากำจัดศัตรูผึ้ง ถัง 200 ลิตร และอุปกรณ์อื่นๆ บริษัทฯ เพียงดำเนินการจัดซื้อมาเพื่อจำหน่ายเท่านั้น

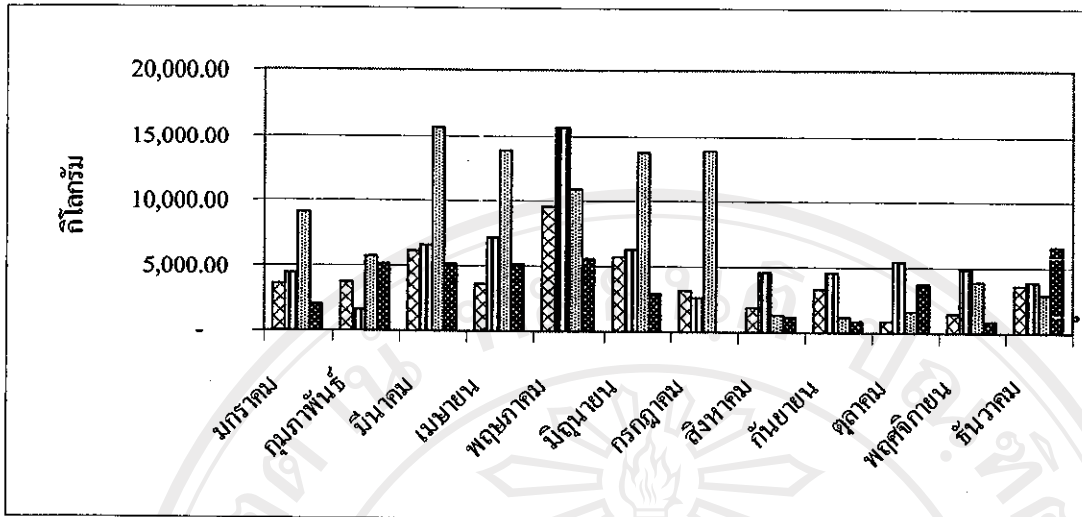
จากการเก็บข้อมูล แล้วใช้เครื่องมือการวิเคราะห์ แนวคิดการวัดผลการดำเนินงาน จึงขอรายงานผลการศึกษาเป็น 5 ส่วนดังต่อไปนี้

## 1. การจัดการการเพิ่มผลผลิต (Managing Productivity)

### การเพิ่มผลผลิตโดยรวม (Total Productivity)

การเพิ่มผลผลิตโดยรวมของ บริษัท เชียงใหม่เสดตีโปรดักส์ จำกัด จะวัดจากผลผลิตที่ผลิตได้ต่อวันเป็นรายเดือนของ พ.ศ. 2545 - 2548 ดังที่ได้แสดงในรูปที่ 4.1 - 4.14

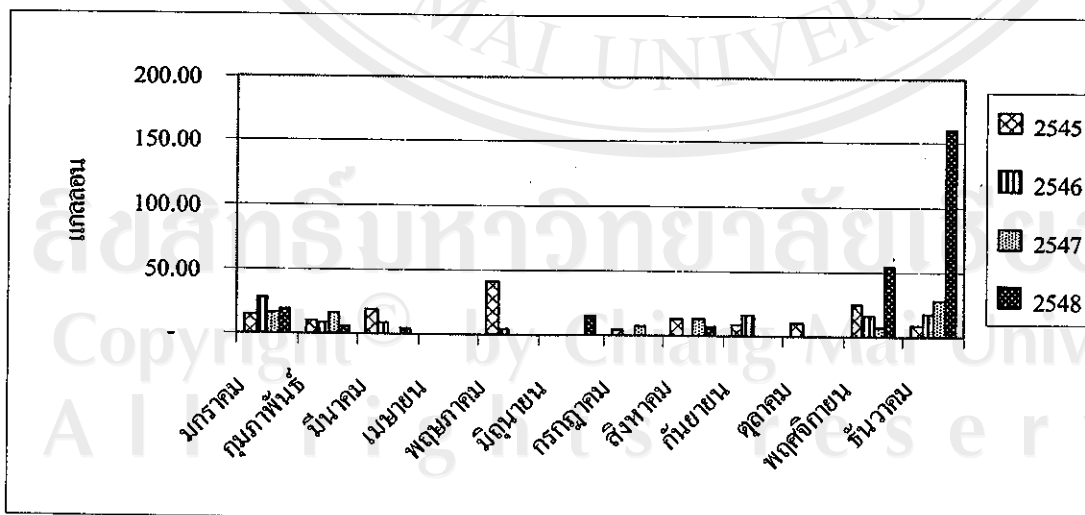
Copyright © by Chiang Mai University  
All rights reserved



รูปที่ 4.1 แสดงปริมาณการผลิตน้ำผึ้ง (ก.ก.) ต่อวันในแต่ละเดือนประจำปี พ.ศ. 2545- 2548 จากข้อมูลตารางที่ 1 ดังที่แสดงในภาคผนวก

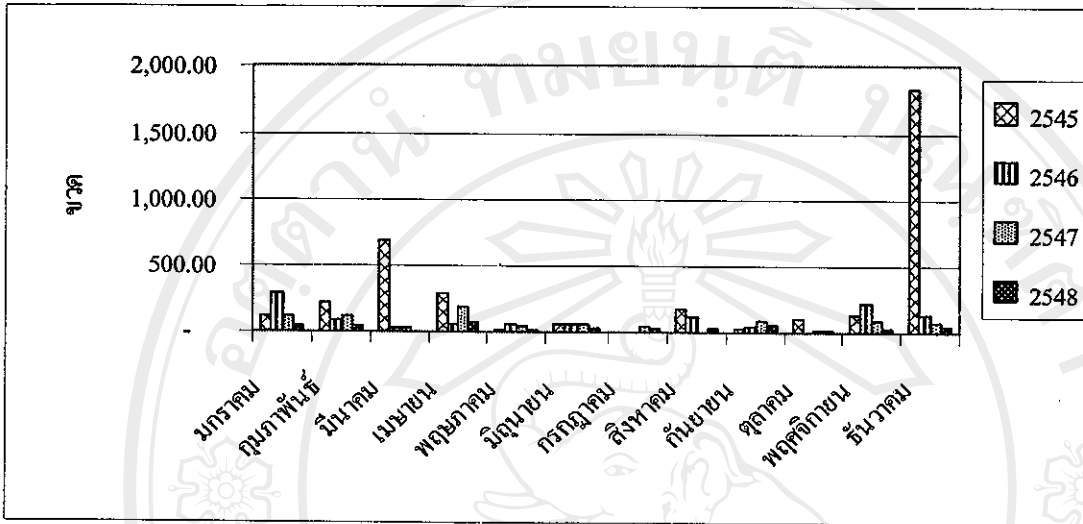
จากรูปที่ 4.1 พบว่าปริมาณการผลิตน้ำผึ้งจะสูงในช่วงระหว่างเดือนกุมภาพันธ์ถึงเดือนกรกฎาคมของทุกปีอันเนื่องมาจากช่วงเวลาตั้งแต่ปลายเดือนธันวาคม ถึงเดือนพฤษภาคม เป็นช่วงเวลาที่มีการเก็บเกี่ยวน้ำผึ้งมากที่สุด

โดยปี พ.ศ. 2545 มีปริมาณการผลิตน้ำผึ้งต่อวันเท่ากับ 3,888 ก.ก. ต่อวัน ปีพ.ศ. 2546 เท่ากับ 5,707.52 ก.ก.ต่อวัน ปี พ.ศ. 2547 เท่ากับ 7,792 ก.ก. ต่อวัน และในปี พ.ศ. 2548 เท่ากับ 3,261.58 ก.ก. ต่อวัน



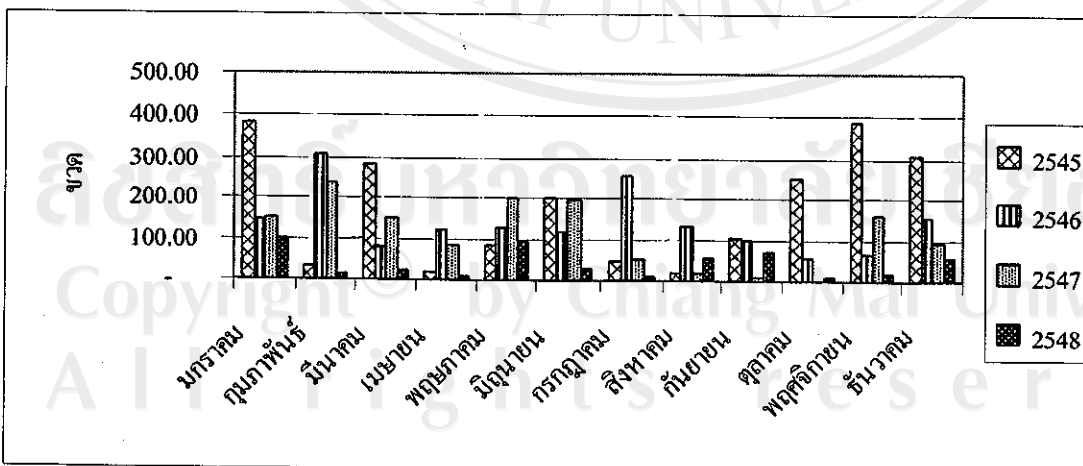
รูปที่ 4.2 แสดงปริมาณการผลิตน้ำผึ้งบรรจุแกลลอน 1,500 กรัมต่อวันในแต่ละเดือนประจำปี พ.ศ. 2545- 2548 จากข้อมูลตารางที่ 2 ดังที่แสดงในภาคผนวก

จากรูปที่ 4.2 พบว่าปริมาณการผลิตน้ำผึ้งบรรจุเกลลอน 1,500 กรัม ในปี พ.ศ. 2545 เท่ากับ 12.85 เกลลอนต่อวัน ปีพ.ศ. 2546 เท่ากับ 8.14 เกลลอนต่อวัน ปีพ.ศ. 2547 เท่ากับ 7.4 เกลลอนต่อวัน และในปี พ.ศ. 2548 เท่ากับ 22.39 เกลลอนต่อวัน



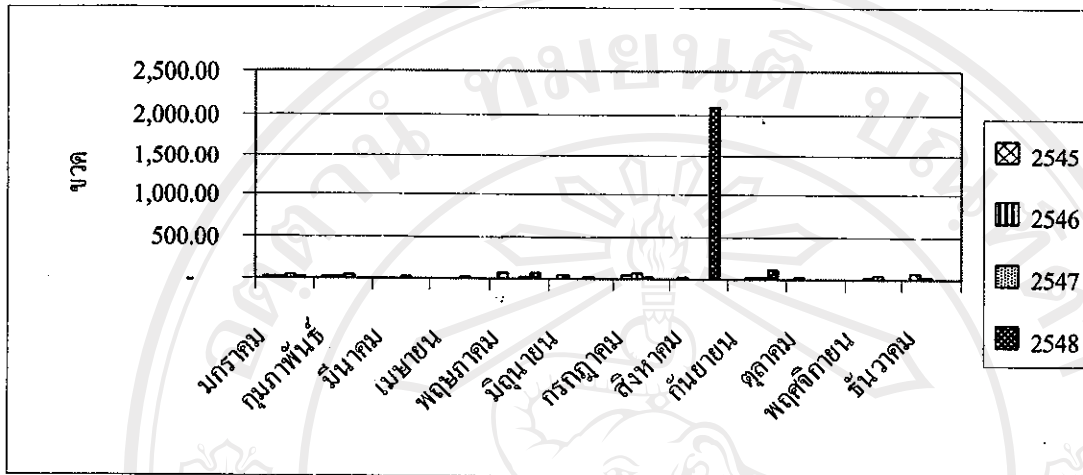
รูปที่ 4.3 แสดงปริมาณการผลิตน้ำผึ้งบรรจุขวด 1,000 กรัมต่อวันในแต่ละเดือนประจำปี พ.ศ. 2545- 2548 จากข้อมูลตารางที่ 3 ดังที่แสดงในภาคผนวก

จากรูปที่ 4.3 พบว่าปริมาณการผลิตน้ำผึ้งบรรจุขวด 1,000 กรัม ในปี พ.ศ. 2545 เท่ากับ 306.34 ขวดต่อวัน ปี พ.ศ. 2546 เท่ากับ 89.28 ขวดต่อวัน ปี พ.ศ. 2547 เท่ากับ 70.78 ขวดต่อวัน และในปี พ.ศ. 2548 เท่ากับ 31.78 ขวดต่อวัน



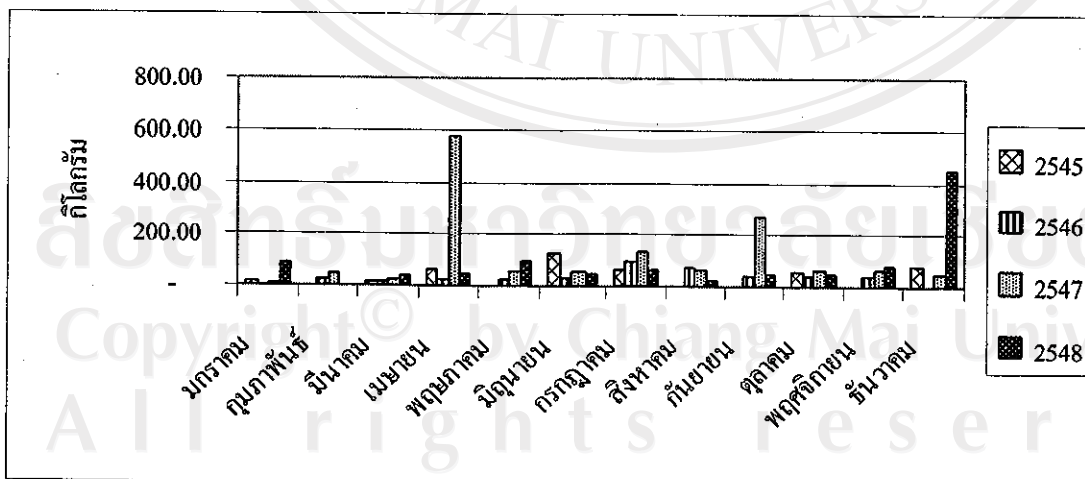
รูปที่ 4.4 แสดงปริมาณการผลิตน้ำผึ้งบรรจุขวด 600 กรัมต่อวันในแต่ละเดือนประจำปี พ.ศ. 2545- 2548 จากข้อมูลตารางที่ 4 ดังที่แสดงในภาคผนวก

จากรูปที่ 4.4 พบว่าปริมาณการผลิตน้ำผึ้งบรรจุขวด 600 กรัมต่อวัน ในปี พ.ศ. 2545 เท่ากับ 178.14 ขวดต่อวัน ปี พ.ศ. 2546 เท่ากับ 137.16 ขวดต่อวัน ปี พ.ศ. 2547 เท่ากับ 111.54 ขวดต่อวัน และในปี พ.ศ. 2548 เท่ากับ 41.21 ขวด ต่อวัน



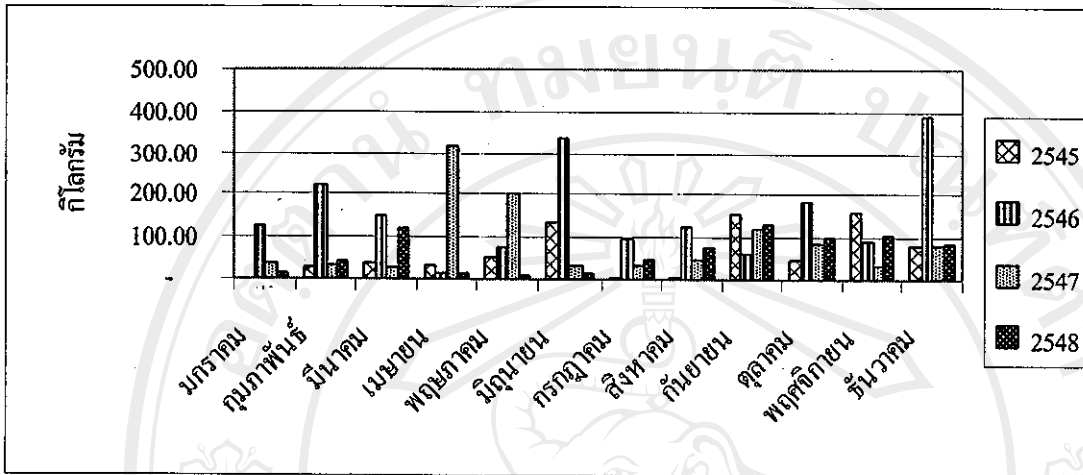
รูปที่ 4.5 แสดงปริมาณการผลิตน้ำผึ้งบรรจุขวด 250 กรัมต่อวันในแต่ละเดือนประจำปี พ.ศ. 2545 – 2548 จากข้อมูลตารางที่ 5 ดังที่แสดงในภาคผนวก

จากรูปที่ 4.5 พบว่า ปริมาณการผลิตน้ำผึ้งบรรจุขวด 250 กรัม ในปี พ.ศ. 2545 เท่ากับ 29.50 ขวดต่อวัน ปี พ.ศ. 2546 เท่ากับ 22.32 ขวดต่อวัน ปี พ.ศ. 2547 เท่ากับ 22.32 ขวดต่อวัน และในปี พ.ศ. 2548 เท่ากับ 197.53 ขวด ต่อวัน



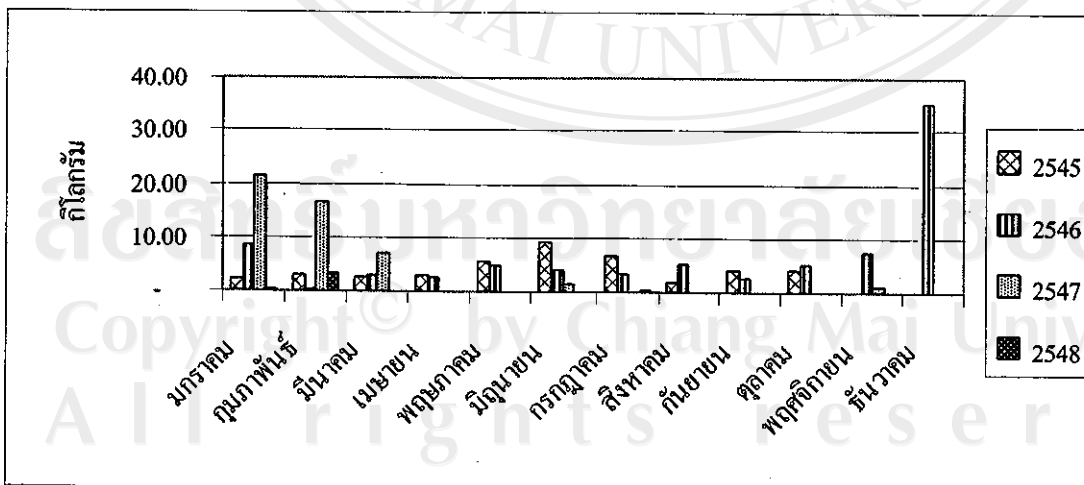
รูปที่ 4.6 แสดงปริมาณการผลิตไขผึ้ง (ก.ก.) ต่อวัน ในแต่ละเดือนประจำปี พ.ศ. 2545 – 2548 จากข้อมูลตารางที่ 6 ดังที่แสดงในภาคผนวก

จากรูปที่ 4.6 พบว่า ปริมาณการผลิตไข่ฝิ่งในปี พ.ศ. 2545 เท่ากับ 34.94 ก.ก. ต่อวัน ปี พ.ศ. 2546 เท่ากับ 32.96 ก.ก. ต่อวัน ปี พ.ศ. 2547 เท่ากับ 115.84 ก.ก. ต่อวัน และในปี พ.ศ. 2548 เท่ากับ 84.89 ก.ก. ต่อวัน



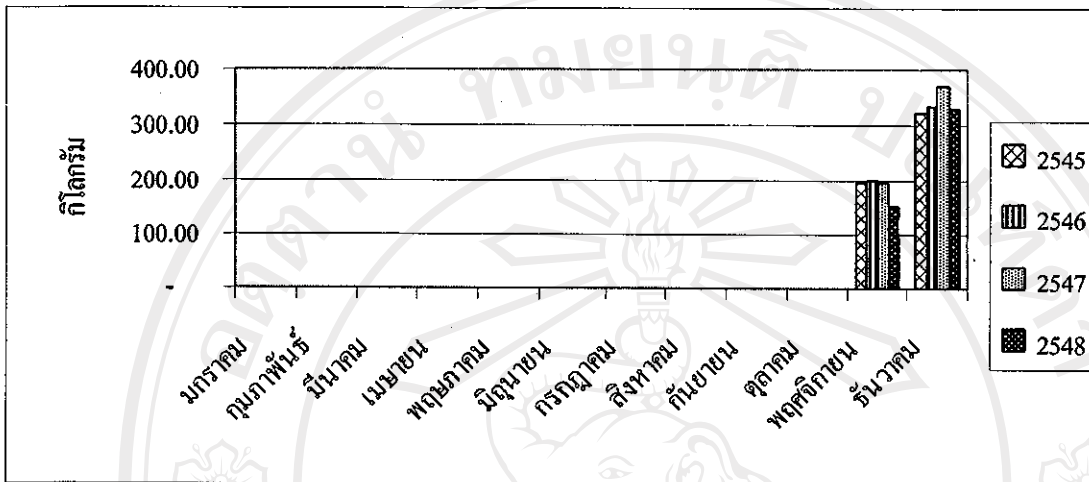
รูปที่ 4.7 แสดงปริมาณการผลิตนมผงสด (ก.ก.) ต่อวันในแต่ละเดือนประจำปี พ.ศ. 2545 – 2548 จากข้อมูลตารางที่ 7 ดังที่แสดงในภาคผนวก

จากรูปที่ 4.7 พบว่าปริมาณการผลิตนมผงสด ในปี พ.ศ. 2545 เท่ากับ 62.15 ก.ก. ต่อวัน ปี พ.ศ. 2546 เท่ากับ 156.49 ก.ก. ต่อวัน ปี พ.ศ. 2547 เท่ากับ 87.56 ก.ก. ต่อวัน และในปี พ.ศ. 2548 เท่ากับ 64.08 ก.ก. ต่อวัน



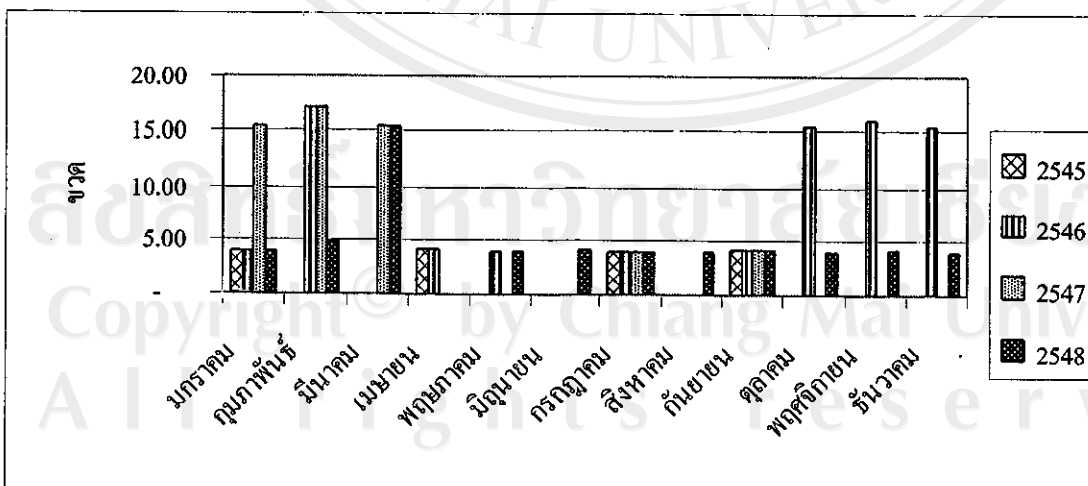
รูปที่ 4.8 แสดงปริมาณการผลิตนมผงอบแห้ง (ก.ก.) ต่อวันในแต่ละเดือนประจำปี พ.ศ. 2545 – 2548 จากข้อมูลตารางที่ 8 ดังที่แสดงในภาคผนวก

จากรูปที่ 4.8 พบว่าปริมาณการผลิตนมผึ้งอบแห้ง ในปี พ.ศ. 2545 เท่ากับ 3.5 ก.ก. ต่อวัน ปี พ.ศ. 2546 เท่ากับ 6.95 ก.ก. ต่อวัน ปี พ.ศ. 2547 เท่ากับ 3.89 ก.ก. ต่อวัน และ ในปี พ.ศ. 2548 เท่ากับ 0.33 ก.ก. ต่อวัน



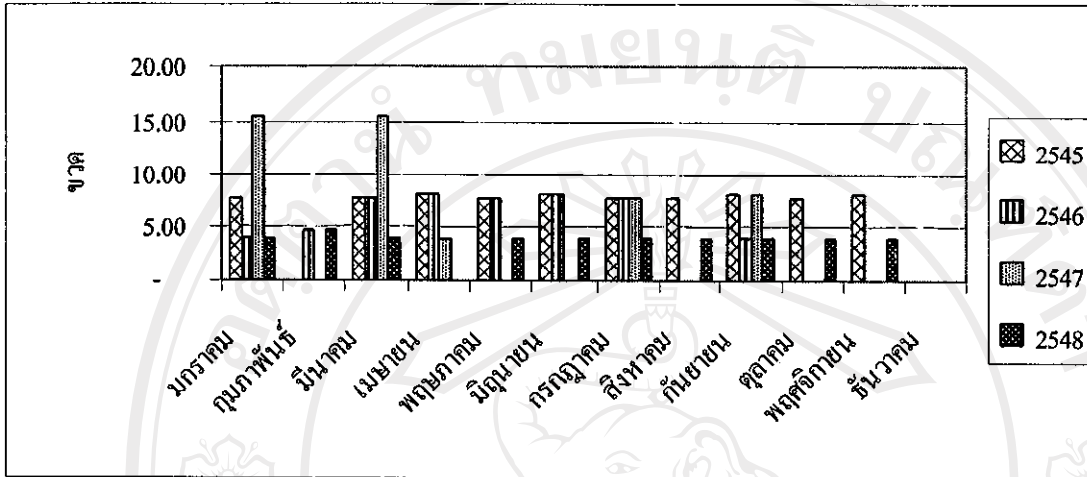
รูปที่ 4.9 แสดงปริมาณการผลิตเกสรอบแห้ง (ก.ก.) ต่อวันในแต่ละเดือนประจำปี พ.ศ. 2545 – 2548 จากข้อมูลตารางที่ 9 ดังที่แสดงในภาคผนวก

จากรูปที่ 4.9 พบว่าปริมาณการผลิตเกสรอบแห้ง ในปี พ.ศ. 2545 เท่ากับ 43.43 ก.ก. ต่อวัน ปี พ.ศ. 2546 เท่ากับ 44.61 ก.ก. ต่อวัน ปี พ.ศ. 2547 เท่ากับ 47.65 ก.ก. ต่อวัน และในปี พ.ศ. 2548 เท่ากับ 40.47 ก.ก. ต่อวัน



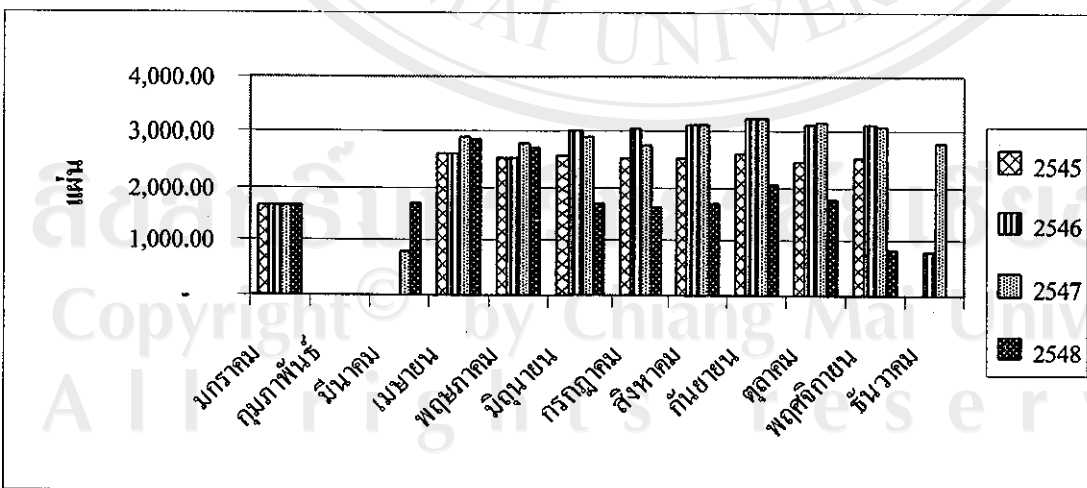
รูปที่ 4.10 แสดงปริมาณการผลิตโพรโพลิสบรรจุขวด 20 ม.ล. ต่อวันในแต่ละเดือนประจำปี พ.ศ. 2545 – 2548 จากข้อมูลตารางที่ 10 ดังที่แสดงในภาคผนวก

จากรูปที่ 4.10 พบว่าปริมาณการผลิตโพรวอดิน 20 ม.ล. ในปี พ.ศ. 2545 เท่ากับ 1.32 ขวดต่อวัน ปี พ.ศ. 2546 เท่ากับ 6.90 ขวดต่อวัน ปี พ.ศ. 2547 เท่ากับ 4.60 ขวดต่อวัน และในปี พ.ศ. 2548 เท่ากับ 4.60 ขวดต่อวัน



รูปที่ 4.11 แสดงปริมาณการผลิตโพรวอดิน 30 ม.ล. ต่อวันในแต่ละเดือนประจำปี พ.ศ. 2545 – 2548 จากข้อมูลตารางที่ 11 ดังที่แสดงในภาคผนวก

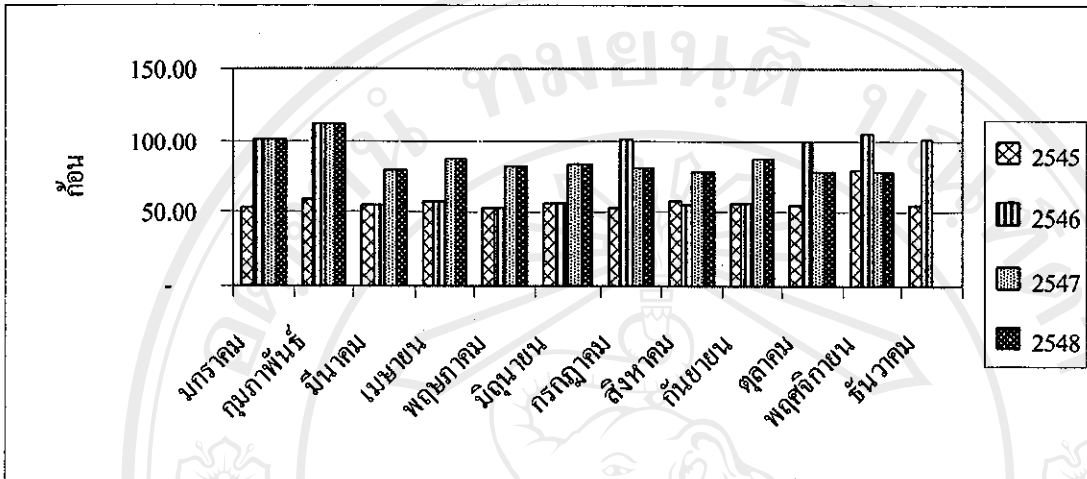
จากรูปที่ 4.11 พบว่าปริมาณการผลิตโพรวอดิน 30 ม.ล. ในปี พ.ศ. 2545 เท่ากับ 6.58 ขวดต่อวัน ปี พ.ศ. 2546 เท่ากับ 4.60 ขวดต่อวัน ปี พ.ศ. 2547 เท่ากับ 4.60 ขวดต่อวัน และในปี พ.ศ. 2548 เท่ากับ 3.29 ขวดต่อวัน



รูปที่ 4.12 แสดงปริมาณการผลิตแผ่นเทียม (แผ่น) ต่อวันในแต่ละเดือนประจำปี พ.ศ. 2545 – 2548 จากข้อมูลตารางที่ 12 ดังที่แสดงในภาคผนวก

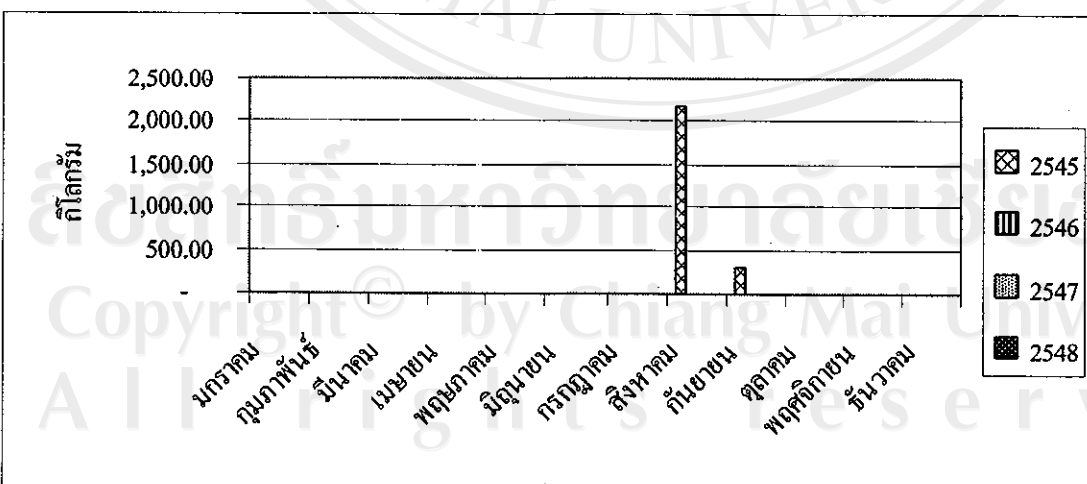


จากรูปที่ 4.12 พบว่าปริมาณการผลิตแผ่นเทียม ในปี พ.ศ. 2545 เท่ากับ 1,841.10 แผ่นต่อวัน ปี พ.ศ. 2546 เท่ากับ 2,163.76 แผ่นต่อวัน ปี พ.ศ. 2547 เท่ากับ 2,443.86 แผ่นต่อวัน และในปี พ.ศ. 2548 เท่ากับ 1,555.92 แผ่นต่อวัน



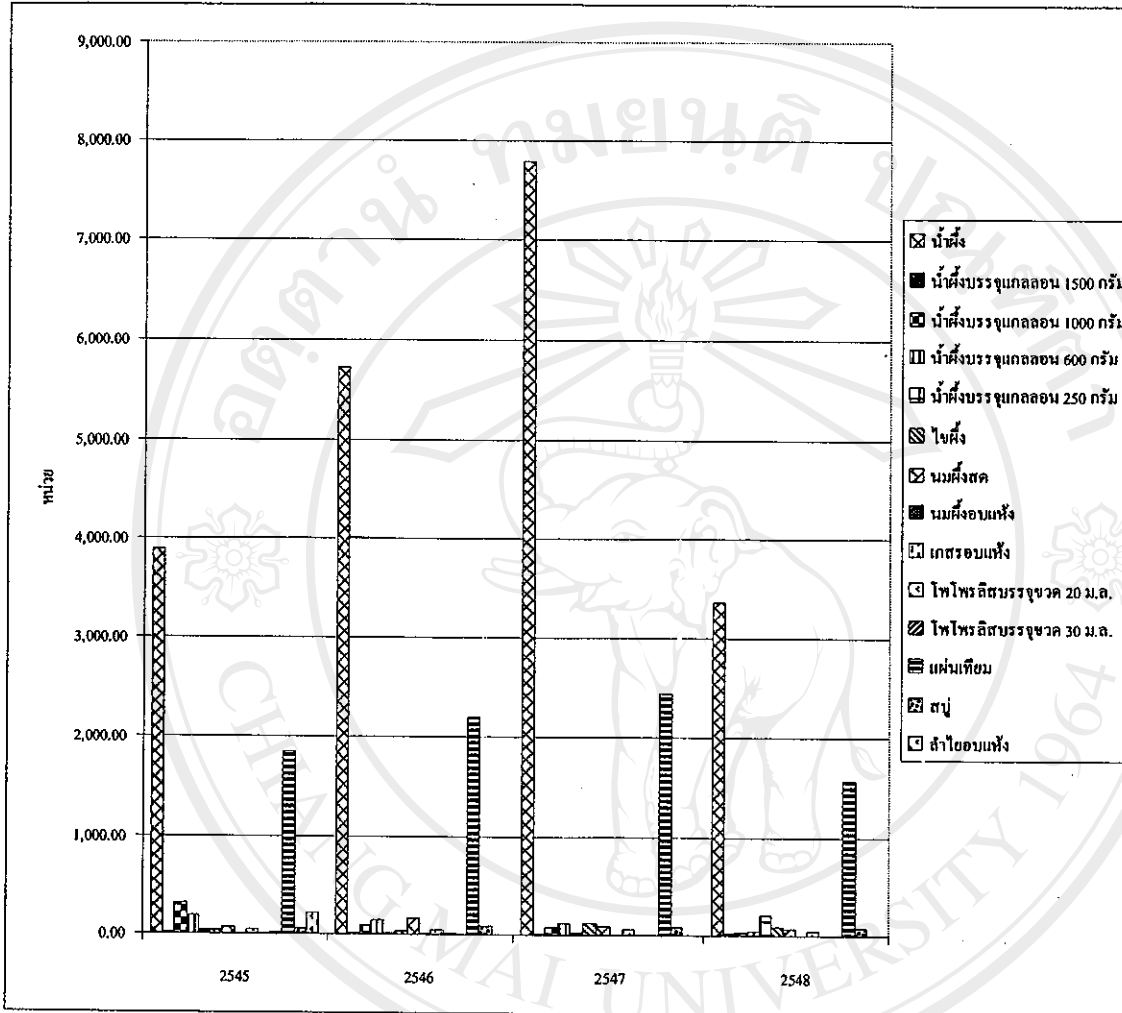
รูปที่ 4.13 แสดงปริมาณการผลิตสบู่ (ก้อน) ต่อวันในแต่ละเดือนประจำปี พ.ศ. 2545 – 2548 จากข้อมูลตารางที่ 13 ดังที่แสดงในภาคผนวก

จากรูปที่ 4.13 พบว่าปริมาณการผลิตสบู่ ในปี พ.ศ. 2545 เท่ากับ 56.74 ก้อนต่อวัน ปี พ.ศ. 2546 เท่ากับ 78.99 ก้อนต่อวัน ปี พ.ศ. 2547 เท่ากับ 78.53 ก้อนต่อวัน และในปี พ.ศ. 2548 เท่ากับ 78.53 ก้อนต่อวัน



รูปที่ 4.14 แสดงปริมาณการผลิตลำใยอบแห้ง (ก.ก.) ต่อวัน ในแต่ละเดือนประจำปี พ.ศ. 2545 – 2548 จากข้อมูลตารางที่ 14 ดังที่แสดงในภาคผนวก

จากรูปที่ 4.14 พบว่าปริมาณการผลิตลำไยอบแห้งเพียงปีเดียว ในปี พ.ศ. 2545 เท่ากับ 209.75 ก.ก. ต่อวัน โดยในปีต่อมาได้เลิกการผลิตลำไยอบแห้งและไม่ได้ผลิตอีกเลยจนถึงปัจจุบัน



รูปที่ 4.15 แสดงปริมาณการผลิตผลิตภัณฑ์ทุกชนิดต่อวันในแต่ละเดือนประจำปี พ.ศ. 2545 – 2548 จากข้อมูลตารางที่ 15 ดังที่แสดงในภาคผนวก

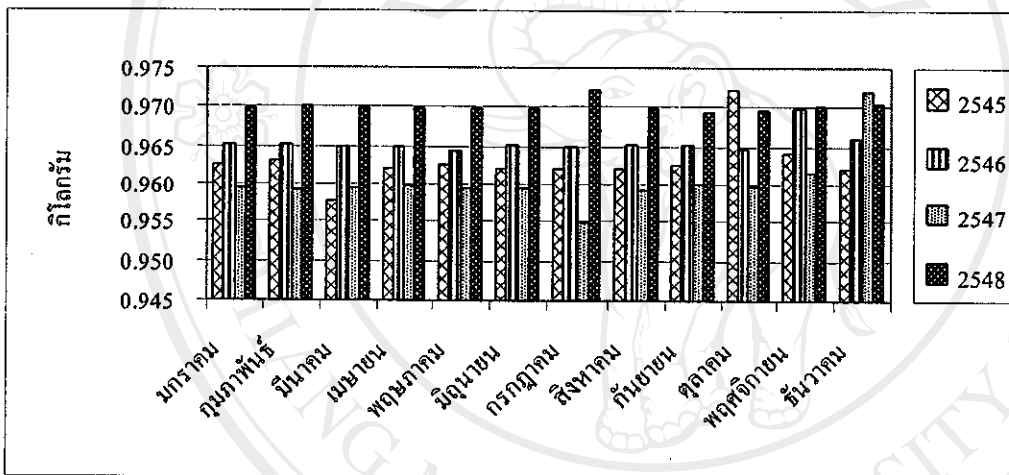
จากรูปที่ 4.15 พบว่าการผลิตน้ำผึ้ง เกสรอบแห้ง และ แผ่นรังเทียมมีจำนวนการผลิตที่สูงเพิ่มขึ้นทุกปีตั้งแต่ปี พ.ศ. 2545 – 2547 แต่ลดลงในปี พ.ศ. 2548 ส่วนสินค้าน้ำผึ้งบรรจุเกล็ดลอน 1,500 กรัมและขวดขนาด 250 กรัม นั้นมีแนวโน้มการผลิตที่สูงมากขึ้น แต่จำนวนการผลิตของน้ำผึ้งบรรจุขวดขนาด 1000 กรัมและ 600 กรัม มีแนวโน้มที่ลดลง นมผึ้งสดและนมผึ้งอบแห้งมีจำนวนการผลิตเพิ่มขึ้นในปี พ.ศ. 2546 เมื่อเทียบกับ ปี พ.ศ. 2545 แต่ในปี พ.ศ. 2547-2548 จำนวนการผลิตมีจำนวนลดลง โพรโพลิสบรรจุขวด 20 ม.ล. 30 ม.ล. และฝานั้นมีจำนวนการผลิตที่สูงขึ้น

ในปี พ.ศ. 2546 เมื่อเทียบกับ ปี พ.ศ. 2545 และจำนวนการผลิตเริ่มคงที่ในปี พ.ศ. 2547-2548 ส่วนลำไยอบแห้งนั้นมีเพียงการผลิตในปี พ.ศ. 2545 เท่านั้นเนื่องจากได้เลิกการผลิตไปจนปัจจุบัน

โดยปัจจัยที่มีผลต่อการเปลี่ยนแปลงดังกล่าวเป็นผลมาจากปัจจัยหลักสองปัจจัย ได้แก่ ปริมาณการสั่งซื้อจากลูกค้า และ ปริมาณวัตถุดิบที่เกษตรกรผู้เลี้ยงผึ้งเก็บเกี่ยวได้ในแต่ละฤดูกาล ซึ่งในบางครั้งปริมาณความต้องการของลูกค้ามากแต่ผลิตภณฑ์จากผึ้งที่ได้มีน้อยเนื่องจากเกษตรกรผู้เลี้ยงผึ้งเก็บเกี่ยวได้น้อย แต่ในบางครั้งเกษตรกรผู้เลี้ยงผึ้งเก็บเกี่ยวได้มากแต่ปริมาณความต้องการของตลาดลดลง

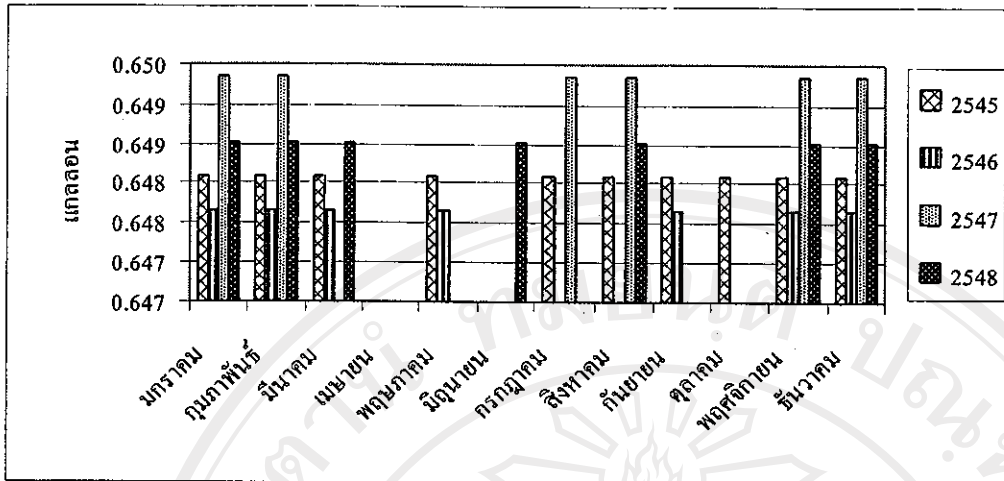
2. การวัดการเพิ่มผลผลิตบางส่วน (Partial Productivity) เป็นการวัดการเพิ่มโดยวัดจากปริมาณวัตถุดิบที่ใช้ในการผลิต ว่าวัตถุดิบหนึ่งหน่วยเมื่อผลิตออกมาแล้วได้ผลผลิตคิดเป็นสัดส่วนเท่าใดเมื่อเทียบกับวัตถุดิบที่ใช้ในการผลิต

โดยจะแสดง ในรูปที่ 4.16 – 4.29



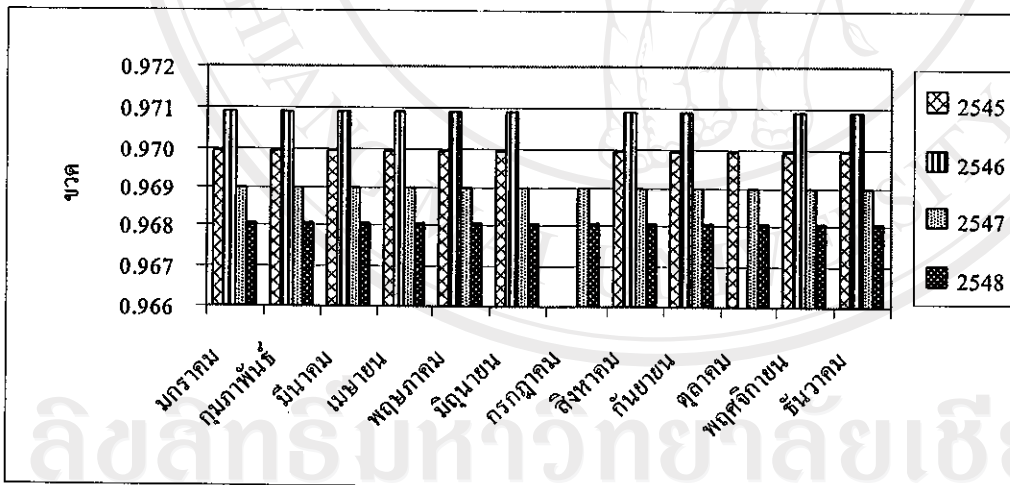
รูปที่ 4.16 แสดงอัตราส่วนของน้ำผึ้งพร้อมบรรจุต่อวัตถุดิบน้ำผึ้งที่ใช้ในการผลิตในแต่ละเดือนประจำปี พ.ศ. 2545 -2548 จากข้อมูลตารางที่ 16 ดังที่แสดงในภาคผนวก

จากรูปที่ 4.16 แสดงผลผลิตน้ำผึ้งพร้อมบรรจุต่อวัตถุดิบน้ำผึ้งที่ใช้ในการผลิตในปี พ.ศ. 2545 เท่ากับ 0.962 ในปี พ.ศ. 2546 เท่ากับ 0.965 ในปี พ.ศ. 2547 เท่ากับ 0.960 และ ในปี พ.ศ. 2548 เท่ากับ 0.970



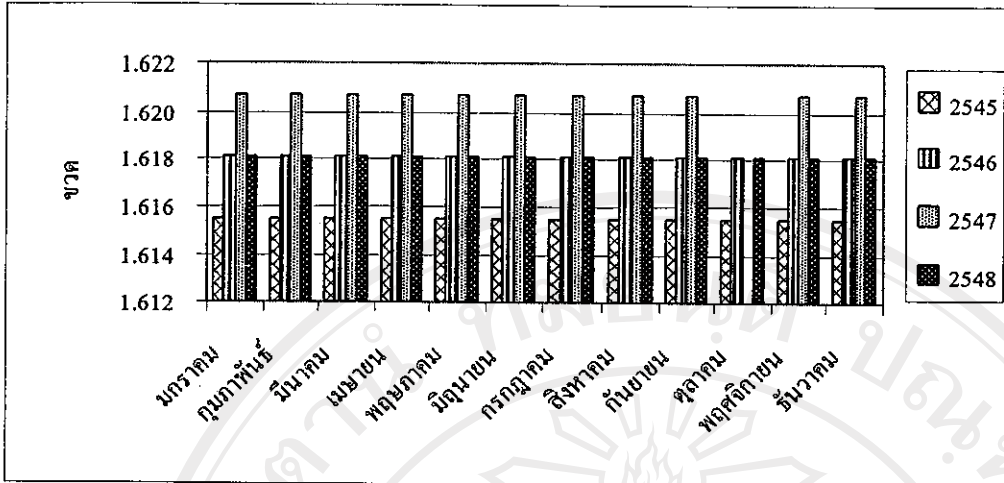
รูปที่ 4.17 แสดงอัตราส่วนของน้ำฝังบรรจุแกลลอน 1,500 กรัมต่อวัตตุดิบน้ำฝังที่ใช้ในการผลิตในแต่ละเดือนประจำปี พ.ศ. 2545 -2548 จากข้อมูลตารางที่ 17 ดังที่แสดงในภาคผนวก

จากรูปที่ 4.17 แสดงผลผลิตน้ำฝังบรรจุแกลลอน 1,500 กรัมต่อวัตตุดิบน้ำฝังที่ใช้ในการผลิตในปี พ.ศ. 2545 เท่ากับ 0.648 ในปี พ.ศ. 2546 เท่ากับ 0.648 ในปี พ.ศ. 2547 เท่ากับ 0.649 และ ในปี พ.ศ. 2548 เท่ากับ 0.649



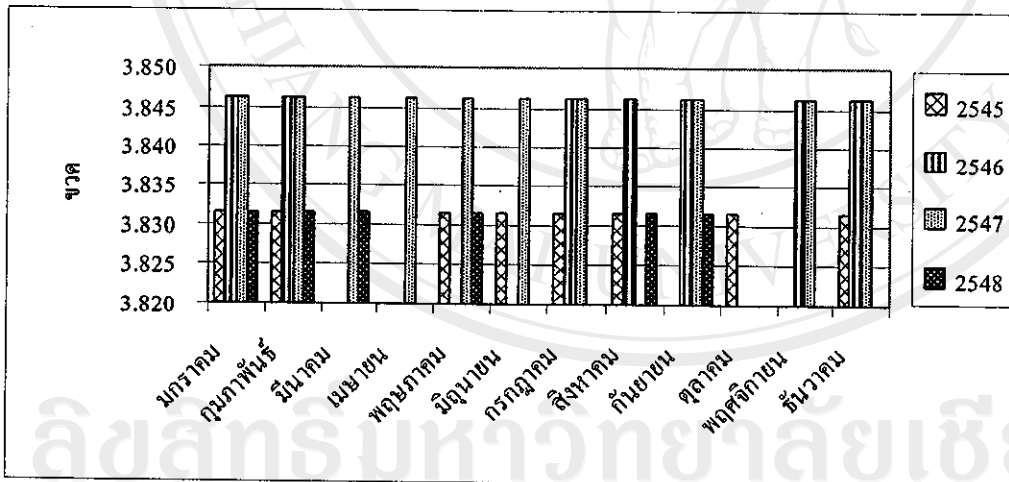
รูปที่ 4.18 แสดงอัตราส่วนของน้ำฝังบรรจุขวด 1,000 กรัมต่อวัตตุดิบน้ำฝังที่ใช้ในการผลิตในแต่ละเดือนประจำปี พ.ศ. 2545 -2548 จากข้อมูลตารางที่ 18 ดังที่แสดงในภาคผนวก

จากรูปที่ 4.18 แสดงผลผลิตน้ำฝังบรรจุขวด 1,000 กรัมต่อวัตตุดิบน้ำฝังที่ใช้ในการผลิตในปี พ.ศ. 2545 เท่ากับ 0.970 ในปี พ.ศ. 2546 เท่ากับ 0.971 ในปี พ.ศ. 2547 เท่ากับ 0.969 และ ในปี พ.ศ. 2548 เท่ากับ 0.968



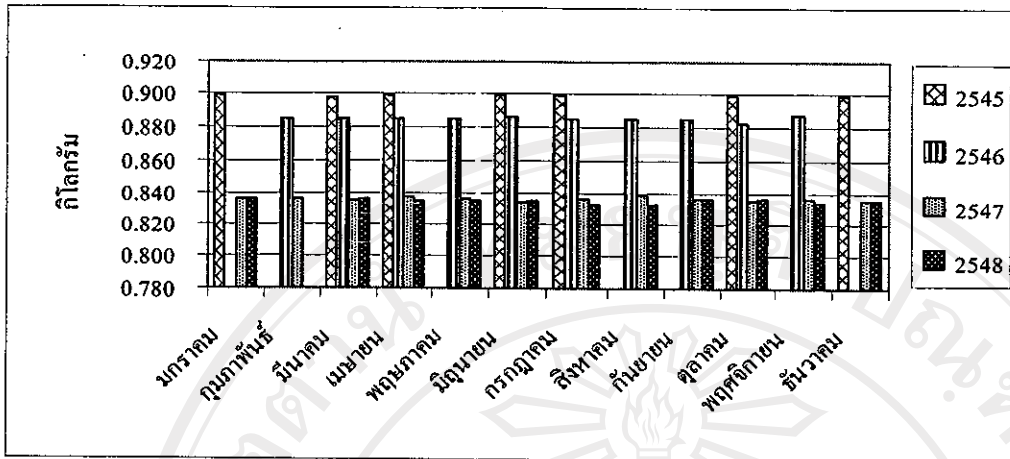
รูปที่ 4.19 แสดงอัตราส่วนของน้ำฝังบรรจุขวด 600 กรัมต่อวัตตุดิบน้ำฝังที่ใช้ในการผลิตในแต่ละเดือนประจำปี พ.ศ. 2545 -2548 จากข้อมูลตารางที่ 19 ดังที่แสดงในภาคผนวก

จากรูปที่ 4.19 แสดงผลผลิตน้ำฝังบรรจุขวด 600 กรัมต่อวัตตุดิบน้ำฝังที่ใช้ในการผลิตในปี พ.ศ. 2545 เท่ากับ 1.616 ในปี พ.ศ. 2546 เท่ากับ 1.618 ในปี พ.ศ. 2547 เท่ากับ 1.621 และในปี พ.ศ. 2548 เท่ากับ 1.618



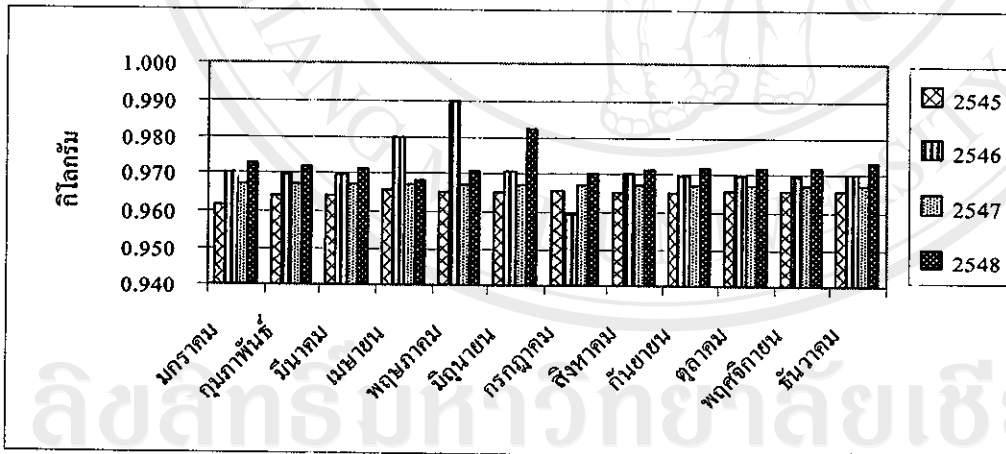
รูปที่ 4.20 แสดงอัตราส่วนของน้ำฝังบรรจุขวด 250 กรัมต่อวัตตุดิบน้ำฝังที่ใช้ในการผลิตในแต่ละเดือนประจำปี พ.ศ. 2545 -2548 จากข้อมูลตารางที่ 20 ดังที่แสดงในภาคผนวก

จากรูปที่ 4.20 แสดงผลผลิตน้ำฝังบรรจุขวด 250 กรัมต่อวัตตุดิบน้ำฝังที่ใช้ในการผลิตในปี พ.ศ. 2545 เท่ากับ 3.831 ในปี พ.ศ. 2546 เท่ากับ 3.846 ในปี พ.ศ. 2547 เท่ากับ 3.846 และในปี พ.ศ. 2548 เท่ากับ 3.831



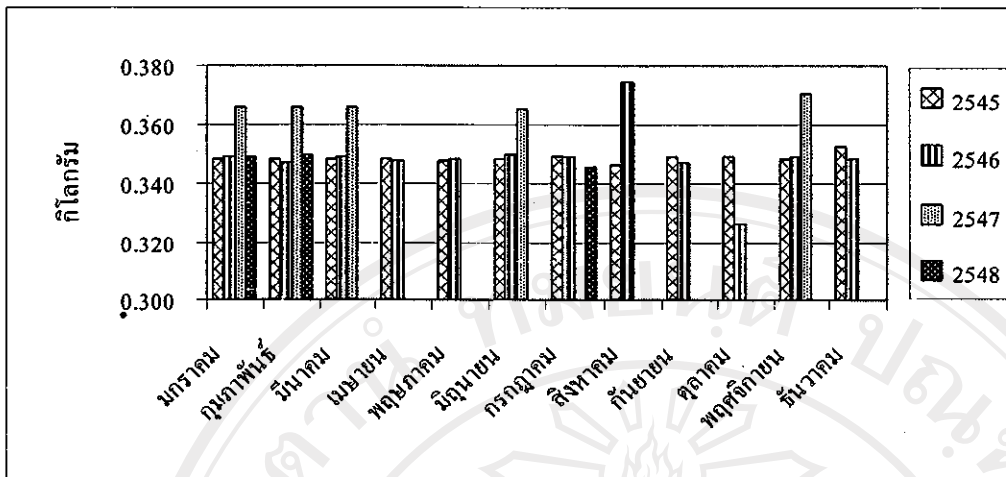
รูปที่ 4.21 แสดงอัตราส่วนของใยฝ้ายต่อวัตตุดิบใยฝ้ายที่ใช้ในการผลิตในแต่ละเดือนประจำปี พ.ศ. 2545 -2548 จากข้อมูลตารางที่ 21 ดังที่แสดงในภาคผนวก

จากรูปที่ 4.21 แสดงผลผลิตใยฝ้ายต่อวัตตุดิบใยฝ้ายที่ใช้ในการผลิตในปี พ.ศ. 2545 เท่ากับ 0.899 ในปี พ.ศ. 2546 เท่ากับ 0.885 ในปี พ.ศ. 2547 เท่ากับ 0.837 และ ในปี พ.ศ. 2548 เท่ากับ 0.835



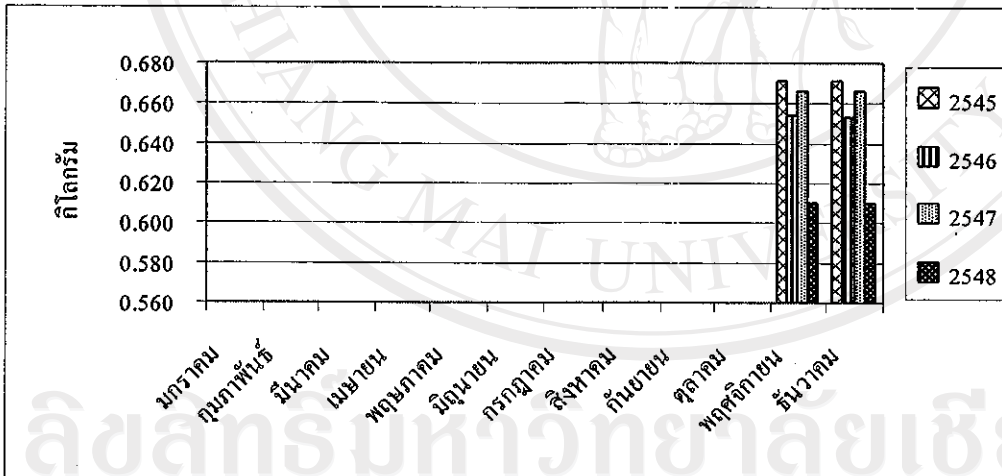
รูปที่ 4.22 แสดงอัตราส่วนของนมฝ้ายสดต่อวัตตุดิบนมฝ้ายที่ใช้ในการผลิตในแต่ละเดือนประจำปี พ.ศ. 2545 -2548 จากข้อมูลตารางที่ 22 ดังที่แสดงในภาคผนวก

จากรูปที่ 4.22 แสดงผลผลิตนมฝ้ายสดต่อวัตตุดิบนมฝ้ายที่ใช้ในการผลิตในปี พ.ศ. 2545 เท่ากับ 0.965 ในปี พ.ศ. 2546 เท่ากับ 0.970 ในปี พ.ศ. 2547 เท่ากับ 0.967 และ ในปี พ.ศ. 2548 เท่ากับ 0.972



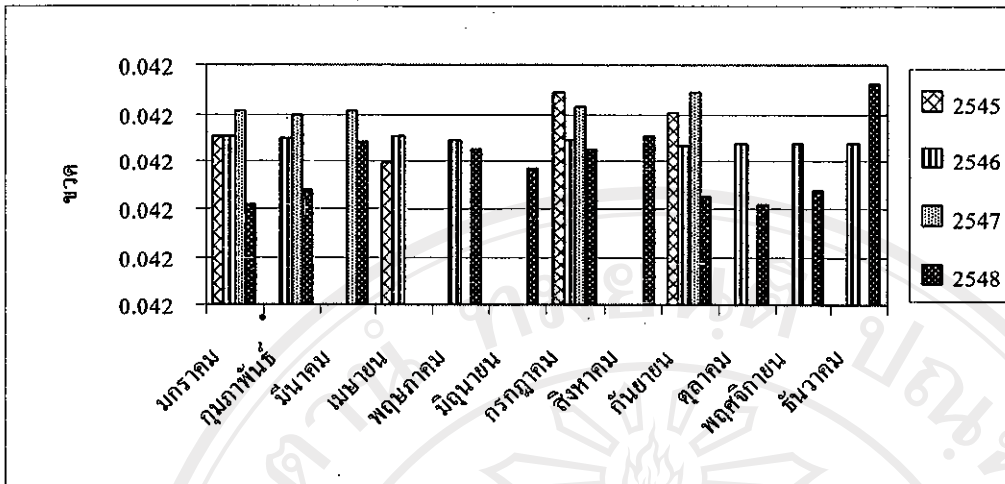
รูปที่ 4.23 แสดงอัตราส่วนของนมฝัองอบแห้งต่อวัตถุดิบนมฝัองที่ใช้ในการผลิตในแต่ละเดือน ประจำปี พ.ศ. 2545 -2548 จากข้อมูลตารางที่ 23 ดังที่แสดงในภาคผนวก

จากรูปที่ 4.23 แสดงผลผลิตนมฝัองอบแห้งต่อวัตถุดิบนมฝัองที่ใช้ในการผลิต ในปี พ.ศ. 2545 เท่ากับ 0.348 ในปี พ.ศ. 2546 เท่ากับ 0.348 ในปี พ.ศ. 2547 เท่ากับ 0.360 และ ในปี พ.ศ. 2548 เท่ากับ 0.349



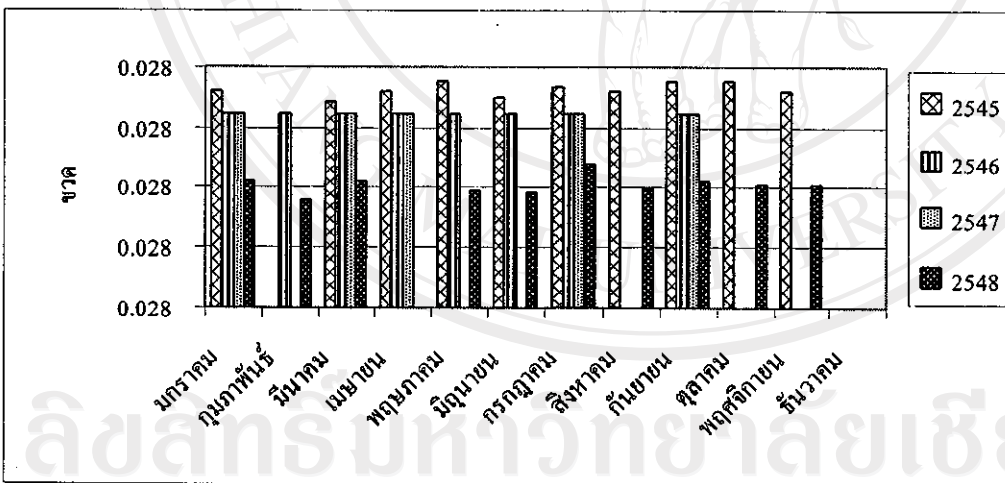
รูปที่ 4.24 แสดงอัตราส่วนของเกสรอบแห้งต่อวัตถุดิบเกสรที่ใช้ในการผลิตในแต่ละเดือน ประจำปี พ.ศ. 2545 -2548 จากข้อมูลตารางที่ 24 ดังที่แสดงในภาคผนวก

จากรูปที่ 4.24 แสดงผลผลิตเกสรอบแห้งต่อวัตถุดิบเกสรที่ใช้ในการผลิต ในปี พ.ศ. 2545 เท่ากับ 0.671 ในปี พ.ศ. 2546 เท่ากับ 0.654 ในปี พ.ศ. 2547 เท่ากับ 0.666 และ ในปี พ.ศ. 2548 เท่ากับ 0.610



รูปที่ 4.25 แสดงอัตราส่วนของโพรโพลิสบรรจุขวด 20 ม.ล. ต่อวัตถุคิบโพรโพลิสที่ใช้ในการผลิตในแต่ละเดือนประจำปี พ.ศ. 2545 -2548 จากข้อมูลตารางที่ 25 ดังที่แสดงในภาคผนวก

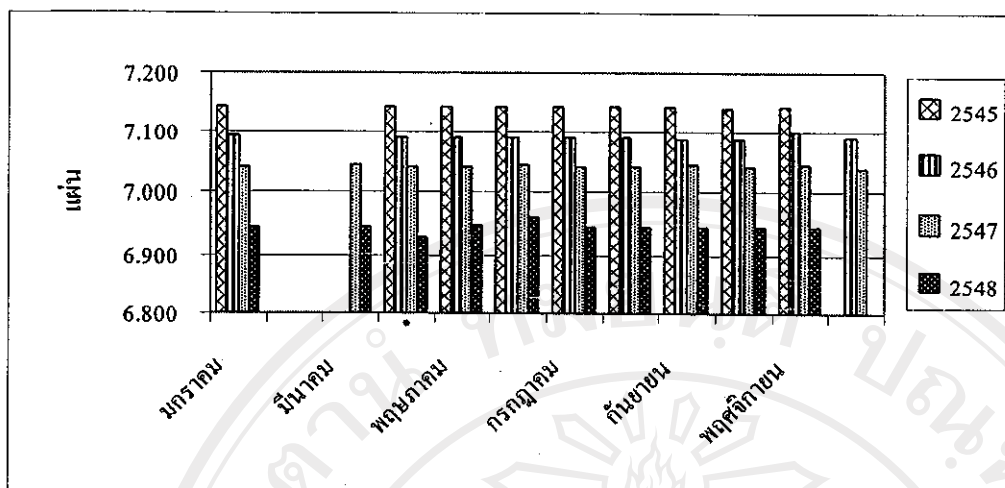
จากรูปที่ 4.25 แสดงผลผลิตโพรโพลิสบรรจุขวด 20 ม.ล. ต่อวัตถุคิบโพรโพลิสที่ใช้ในการผลิตในปี พ.ศ. 2545 เท่ากับ 0.042 ในปี พ.ศ. 2546 เท่ากับ 0.042 ในปี พ.ศ. 2547 เท่ากับ 0.042 และ ในปี พ.ศ. 2548 เท่ากับ 0.042



รูปที่ 4.26 แสดงอัตราส่วนของโพรโพลิสบรรจุขวด 30 ม.ล. ต่อวัตถุคิบโพรโพลิสที่ใช้ในการผลิตในแต่ละเดือนประจำปี พ.ศ. 2545 -2548 จากข้อมูลตารางที่ 26 ดังที่แสดงในภาคผนวก

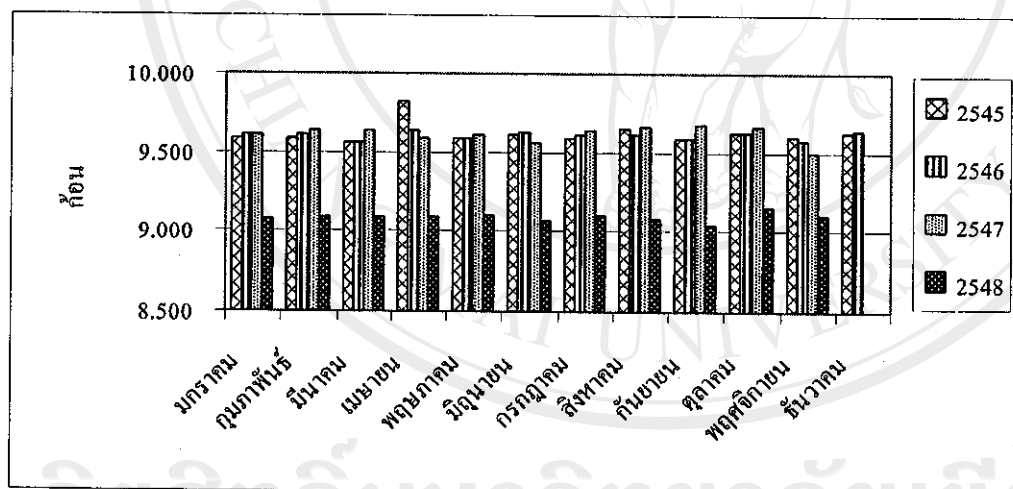
จากรูปที่ 4.26 แสดงผลผลิตโพรโพลิสบรรจุขวด 30 ม.ล. ต่อวัตถุคิบโพรโพลิสที่ใช้ในการผลิตในปี พ.ศ. 2545 เท่ากับ 0.028 ในปี พ.ศ. 2546 เท่ากับ 0.028 ในปี พ.ศ. 2547 เท่ากับ 0.028 และ ในปี พ.ศ. 2548 เท่ากับ 0.028





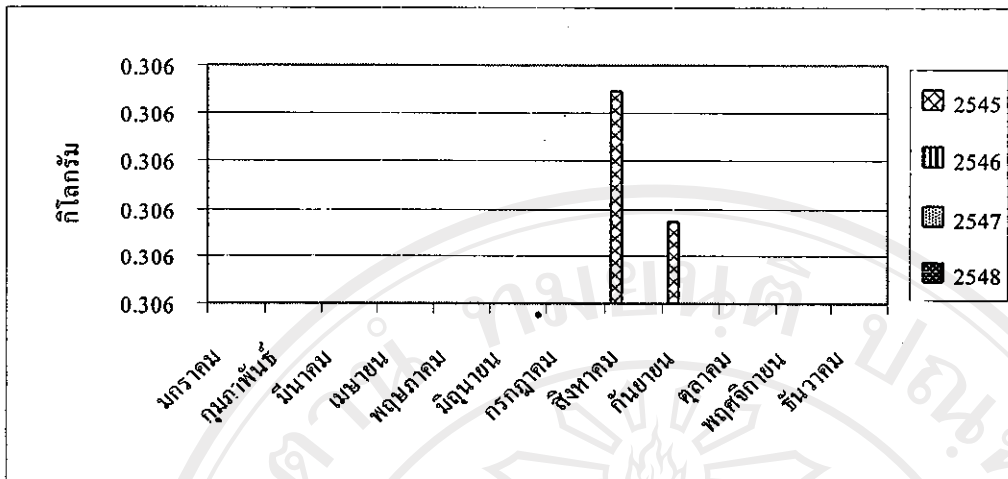
รูปที่ 4.27 แสดงอัตราส่วนของแผ่นเทียบกับวัตุถุคใบฝิ่งที่ใช้ในการผลิตในแต่ละเดือนประจำปี พ.ศ. 2545 -2548 จากข้อมูลตารางที่ 27 ดังที่แสดงในภาคผนวก

จากรูปที่ 4.27 แสดงผลผลิตแผ่นเทียบกับวัตุถุคใบฝิ่งที่ใช้ในการผลิตในปี พ.ศ. 2545 เท่ากับ 7.143 ในปี พ.ศ. 2546 เท่ากับ 7.092 ในปี พ.ศ. 2547 เท่ากับ 7.042 และในปี พ.ศ. 2548 เท่ากับ 6.944



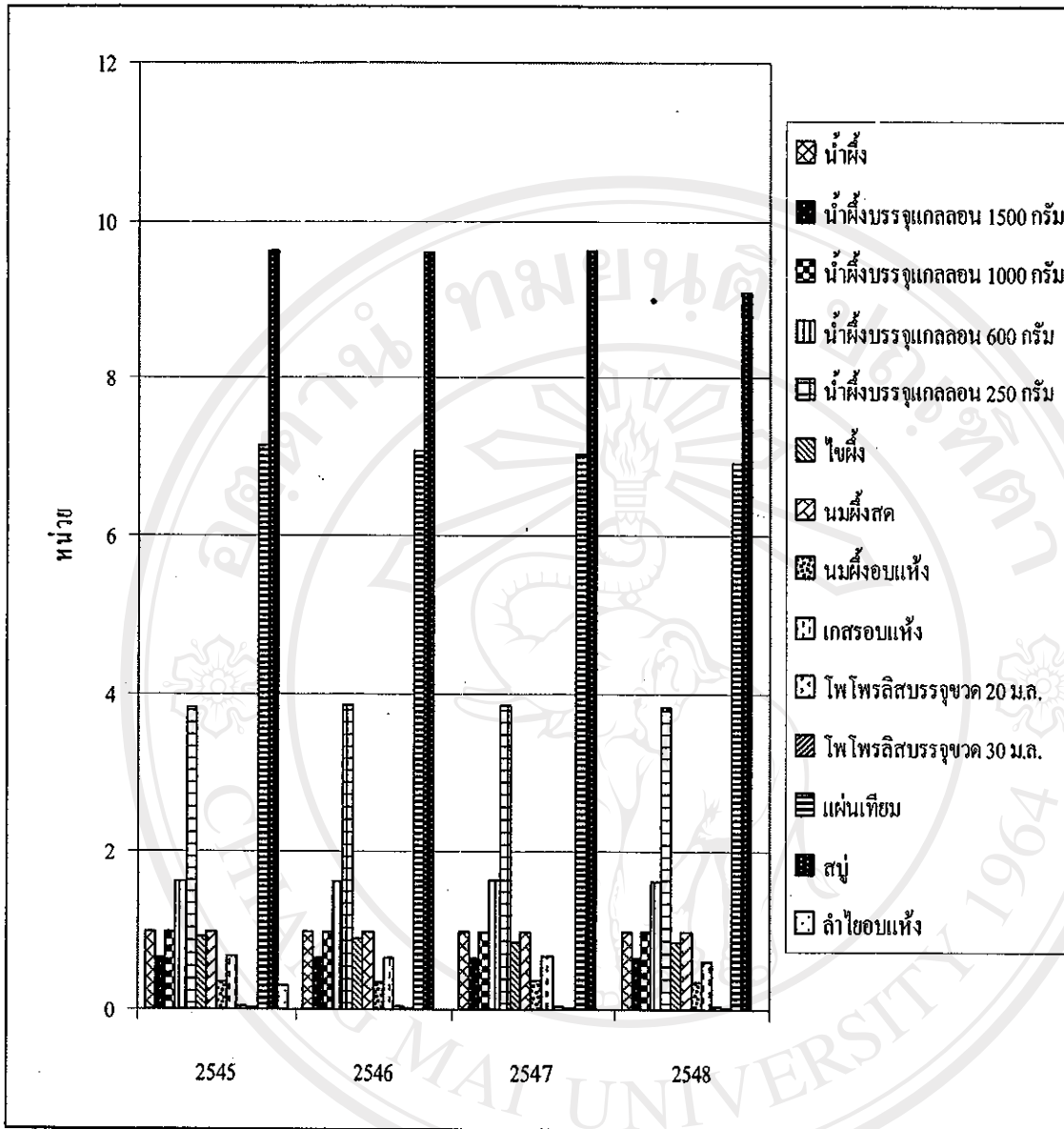
รูปที่ 4.28 แสดงอัตราส่วนของส่บต่อวัตุถุคที่ใช้ในการผลิตในแต่ละเดือนประจำปี พ.ศ. 2545 -2548 จากข้อมูลตารางที่ 28 ดังที่แสดงในภาคผนวก

จากรูปที่ 4.28 แสดงผลผลิตส่บต่อวัตุถุคที่ใช้ในการผลิตในปี พ.ศ. 2545 เท่ากับ 9.617 ในปี พ.ศ. 2546 เท่ากับ 9.606 ในปี พ.ศ. 2547 เท่ากับ 9.616 และ ในปี พ.ศ. 2548 เท่ากับ 9.091



รูปที่ 4.29 แสดงอัตราส่วนของลำไยอบแห้งต่อวัตถุดิบลำไยสดที่ใช้ในการผลิตในแต่ละเดือนประจำปี พ.ศ. 2545 -2548 จากข้อมูลตารางที่ 29 ดังที่แสดงในภาคผนวก

จากรูปที่ 4.29 แสดงผลผลิตลำไยอบแห้งต่อวัตถุดิบลำไยสดที่ใช้ในการผลิตในปี พ.ศ. 2545 เท่ากับ 0.306

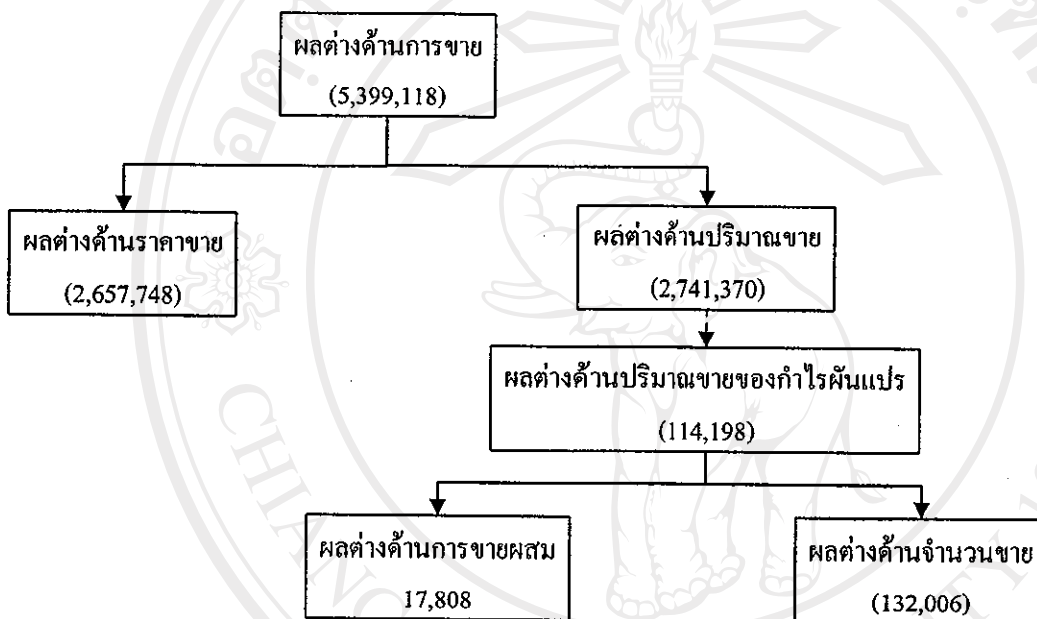


รูปที่ 4.30 แสดงอัตราส่วนของผลิตภัณฑ์ที่ผลิตทุกชนิดต่อวัตถุดิบที่ใช้ในการผลิตในแต่ละเดือน ประจำปี พ.ศ. 2545 -2548 จากข้อมูลตารางที่ 30 ดังที่แสดงในภาคผนวก

พบว่าในการผลิตผลิตภัณฑ์แต่ละชนิดมีอัตราส่วนของผลิตภัณฑ์ที่ผลิตต่อวัตถุดิบที่ใช้ในการผลิตที่ใกล้เคียงกัน แตกต่างกันไปเล็กน้อย แต่ที่แตกต่างกันนั้นมีปัจจัยทางธรรมชาติซึ่งเกษตรกรผู้เลี้ยงผึ้งไม่สามารถควบคุมได้ เช่น ความชื้นในน้ำผึ้งที่เก็บมาในบางช่วงเวลา ถ้าอากาศมีความชื้นสูงก็จะมีผลทำให้น้ำผึ้งมีความชื้นสูงเช่นกัน เมื่อน้ำผึ้งมีความชื้นสูงเวลานำมาผ่านกระบวนการระเหยความชื้นย่อมมีอัตราสูญเสียที่สูงกว่าน้ำผึ้งที่มีความชื้นต่ำ เป็นต้น

## 2. ประสิทธิภาพการจัดการการตลาด (Managing Marketing Effectiveness)

เป็นการพิจารณาผลกระทบของราคาขาย, จำนวนขาย, ส่วนแบ่งการตลาดที่อยู่บนฐานการทำกิจกรรมทางการตลาดที่มีประสิทธิผล การปรับปรุงส่วนแบ่งตลาดให้ได้ด้วยการทำกิจกรรมทางการตลาดที่มีประสิทธิผลก่อให้เกิดความสามารถในการสร้างกำไรที่ยั่งยืนและปัจจัยการทำกิจกรรมทางการตลาดต่าง ๆ ที่ต้องพิจารณา คือ ราคาขาย, จำนวนขาย แบ่งการวิเคราะห์ผลต่างด้านราคาขาย ผลต่างด้านการขายผสม และผลต่างด้านจำนวนขาย การวิเคราะห์ประสิทธิผลการจัดการตลาด มี 4 ส่วนดังนี้



(จากข้อมูลตารางที่ 31-37 ดังที่แสดงในภาคผนวก)  
รูปที่ 4.31 แสดงผลต่างด้านการขายในปี พ.ศ. 2545

พบว่าในปี พ.ศ. 2545 กิจการไม่สามารถดำเนินงานด้านการขาย ได้ตามที่ตั้งเป้าหมายไว้เป็นยอดเท่ากับ 5,399,118 บาท ซึ่งเป็นผลเนื่องมาจากราคาขายที่ขายได้ ต่ำกว่าที่ประมาณการไว้เท่ากับ 2,657,748 บาท และปริมาณจำนวนสินค้าที่ขายได้ต่ำกว่าที่ประมาณการไว้เท่ากับ 2,741,370 บาท

ปริมาณจำนวนสินค้าที่ขายได้ต่ำกว่าที่ประมาณการไว้มีผลกระทบต่อกำไรผันแปรเท่ากับ 114,198 บาท เป็นผลมาจากผลต่างด้านการขายผสมที่ขายได้ สูงกว่าที่ประมาณการไว้ 17,808 บาท และผลต่างด้านจำนวนขายที่ขายได้ต่ำกว่าที่ประมาณการไว้เท่ากับ 132,006 บาท

จากตารางที่ 33 ดังที่แสดงในภาคผนวก พบว่าในปี พ.ศ. 2545 มีผลต่างด้านราคาขาย ซึ่งแสดงถึงราคาที่ยาจริงต่ำกว่าที่ประมาณคิดเป็นมูลค่ารวมเท่ากับ 2,657,748 บาท ซึ่งแสดงให้เห็นว่าโดยรวมราคาที่ยาจริงนั้นมีมูลค่าที่ต่ำกว่าประมาณการไว้ โดยแยกเป็นรายผลิตภัณฑ์ดังนี้

สินค้าที่มีราคาขายจริงสูงกว่าราคาตามงบประมาณมีดังนี้ น้ำผึ้งเท่ากับ 417,921 บาท ไข่ผึ้งเท่ากับ 111,213 บาท นมผึ้งสดเท่ากับ 417,590 บาท นมผึ้งอบแห้งเท่ากับ 28,550 บาท เกสรอบแห้งเท่ากับ 30,147 บาท ถังเลี้ยงผึ้งเท่ากับ 575 บาท พันธุ์ผึ้งเท่ากับ 6,492 บาท ถัง 200 ลิตรเท่ากับ 9,217 บาท และถังสกัดน้ำผึ้งเท่ากับ 627 บาท

สินค้าที่มีราคาขายจริงต่ำกว่าราคาขายตามงบประมาณ มีดังนี้ น้ำผึ้งลำไยบรรจุแกเลลอน 1500 กรัม เท่ากับ 10,032 บาท น้ำผึ้งบรรจุขวด 1000 กรัมเท่ากับ 193,590 บาท น้ำผึ้งบรรจุขวด 600 กรัมเท่ากับ 136,777 บาท น้ำผึ้งบรรจุขวด 250 กรัมเท่ากับ 37,035 บาท โพรโพลิสบรรจุขวด 20 ม.ล.เท่ากับ 39,268 บาท โพรโพลิสบรรจุขวด 30 ม.ล. เท่ากับ 60,146 บาท น้ำตาลทรายเท่ากับ 183,410 บาท ลำไยอบแห้งเท่ากับ 2,239,021 บาท สนุ่เท่ากับ 338,237 บาท รายได้ค่าบริการเท่ากับ 202,081 บาท สโมเกอร์เท่ากับ 6,892 บาท ยากำจัดศัตรูผึ้งเท่ากับ 14,318 บาท ถัง 200 ลิตรเก่าเท่ากับ 11,775 บาท และ อุปกรณ์อื่นๆ เท่ากับ 207,499 บาท

จากตารางที่ 34 ดังที่แสดงในภาคผนวก พบว่าในปี พ.ศ. 2545 จำนวนหน่วยที่ขายได้จริงต่ำกว่าที่ประมาณการไว้ เท่ากับ 2,741,370 บาท ซึ่งแสดงให้เห็นว่าโดยรวมปริมาณการขายจริงมีปริมาณต่ำกว่าที่ประมาณการไว้ โดยแยกเป็นรายผลิตภัณฑ์ดังนี้

สินค้าที่มีปริมาณการขายจริงสูงกว่าปริมาณตามงบประมาณ มีดังนี้ น้ำผึ้งบรรจุขวด 1000 กรัม เท่ากับ 62,475 บาท น้ำผึ้งบรรจุขวด 600 กรัม เท่ากับ 576,840 บาท นมผึ้งสดเท่ากับ 2,418,250 บาท เกสรอบแห้ง เท่ากับ 394,440 บาท แผ่นเทียนเท่ากับ 127,411 บาท สนุ่เท่ากับ 146,625 บาท ค้ำระเหยน้ำผึ้งเท่ากับ 312 บาท ถังเลี้ยงผึ้ง เท่ากับ 72,775 บาท สโมเกอร์เท่ากับ 133,350 บาท พันธุ์ผึ้งเท่ากับ 32,800 บาท ถัง 200 ลิตร(เก่า) เท่ากับ 33,950 บาท และถังสกัดน้ำผึ้งเท่ากับ 8,700 บาท

สินค้าที่มีปริมาณการขายจริงต่ำกว่าปริมาณตามงบประมาณ มีดังนี้ น้ำผึ้งเท่ากับ 2,466,970 บาท น้ำผึ้งบรรจุแกเลลอน 1500 กรัมเท่ากับ 34,710 บาท น้ำผึ้งบรรจุขวด 250 กรัม 90,480 บาท ไข่ผึ้งเท่ากับ 64,320 บาท นมผึ้งอบแห้งเท่ากับ 338,590 บาท โพรโพลิสเท่ากับ 62,500 บาท โพรโพลิส บรรจุขวด 20 ม.ล. เท่ากับ 153,450 บาท โพรโพลิส บรรจุขวด 30 ม.ล. เท่ากับ 13,500 บาท น้ำตาลทรายเท่ากับ 3,150,233 บาท ลำไยอบแห้งเท่ากับ 25,776 บาท ยากำจัด

ศัตรูฝู่งเท่ากับ 134,900 บาท ถึง 200 ลิตรเท่ากับ 144,900 บาท และ อุปกรณ์อื่นๆ เท่ากับ 69,000 บาท

จากตารางที่ 35 ดังที่แสดงในภาคผนวก พบว่า ในปีพ.ศ. 2545 มีผลต่างด้าน ปริมาณที่มีผลกระทบของกำไรผันแปร ของการขายจริงต่ำกว่าที่ประมาณไว้เท่ากับ 114,198 บาท ซึ่งแสดงให้เห็นว่าโดยรวมปริมาณการขายมีผลทำให้ กำไรผันแปรที่เกิดขึ้นจริงมีมูลค่าต่ำกว่าที่ ประมาณไว้ โดยแยกเป็นรายผลิตภัณฑ์ดังนี้

สินค้าที่มีปริมาณการขายที่มีผลกระทบทำให้กำไรผันแปรเพิ่มขึ้น ได้แก่ น้ำฝู่ง บรรจุขวด 1000 กรัมเท่ากับ 13,235 บาท น้ำฝู่งบรรจุขวด 600 กรัมเท่ากับ 138,876 บาท นมฝู่งสด เท่ากับ 52,724 บาท เกสรอบแห้งเท่ากับ 28,303 บาท แผ่นเทียมเท่ากับ 12,685 บาท สบู่เท่ากับ 72,510 บาท ค่าระเหยน้ำฝู่งเท่ากับ 100 บาท ลังเลียงฝู่งเท่ากับ 1,435 บาท เครื่องเป่าควนเท่ากับ 16,764 บาท พันธุ์ฝู่งเท่ากับ 1,886 บาท ถึง 200 ลิตร(เก่า) เท่ากับ 29,566 บาท ถึงสกัดน้ำฝู่งเท่ากับ 1,096 บาท

สินค้าที่มีปริมาณการขายที่มีผลกระทบทำให้กำไรผันแปรลดลง ได้แก่ น้ำฝู่ง เท่ากับ 75,509 บาท น้ำฝู่งบรรจุเกลลอน 1500 กรัมเท่ากับ 11,854 บาท น้ำฝู่งบรรจุขวด 250 กรัม เท่ากับ 7,007 บาท นมฝู่งอบแห้งเท่ากับ 135,605 บาท โพรโพลิสเท่ากับ 14,968 บาท โพรโพลิสบรรจุขวด 20 ม.ล. เท่ากับ 94,195 บาท โพรโพลิสบรรจุขวด 30 ม.ล. เท่ากับ 8,009 บาท น้ำตาลทรายเท่ากับ 68,252 บาท ลำไยอบแห้งเท่ากับ 3,844 บาท ยากำจัดศัตรูฝู่ง เท่ากับ 710 บาท ถึง 200 ลิตรเท่ากับ 2,070 บาท และอุปกรณ์อื่นๆเท่ากับ 17,207 บาท

จากตารางที่ 36 ดังที่แสดงในภาคผนวก พบว่า ผลต่างด้านการขายผสมที่มีผลกระทบต่อกำไรผันแปร มีปริมาณขายจริงสูงกว่าที่ประมาณการไว้เท่ากับ 17,808 บาท

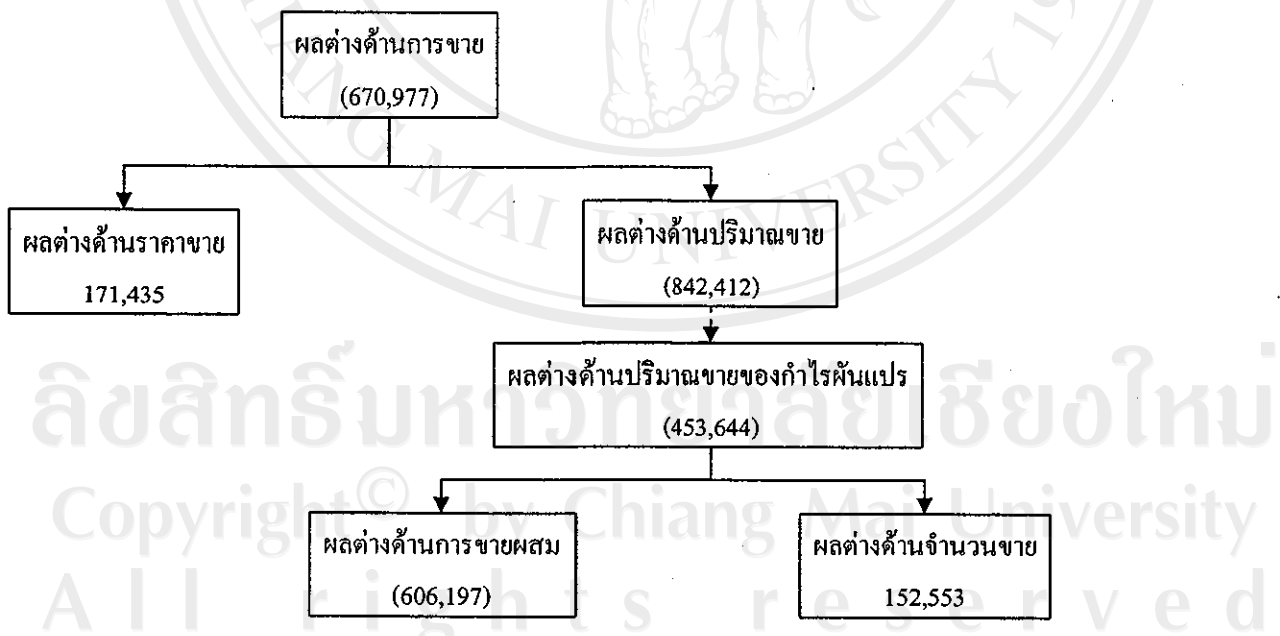
สินค้าที่มีอัตราการขายผสมที่มีผลกระทบทำให้กำไรผันแปรเพิ่มขึ้น ได้แก่ น้ำฝู่ง บรรจุขวด 1000 กรัม เท่ากับ 21,749 บาท น้ำฝู่งบรรจุขวด 600 กรัมเท่ากับ 145,706 บาท นมฝู่งสด เท่ากับ 55,270 บาท เกสรอบแห้งเท่ากับ 29,408 บาท โพรโพลิสบรรจุขวด 30 ม.ล.เท่ากับ 4,013 บาท แผ่นเทียมเท่ากับ 20,364 บาท ลำไยอบแห้งเท่ากับ 13,200 บาท สบู่เท่ากับ 80,026 บาท ค่าระเหยน้ำฝู่งเท่ากับ 3,396 บาท รายได้ค่าบริการเท่ากับ 3,994 บาท ลังเลียงฝู่งเท่ากับ 1,742 บาท เครื่องเป่าควนเท่ากับ 17,656 บาท พันธุ์ฝู่งเท่ากับ 2,145 บาท ถึง 200 ลิตรเก่าเท่ากับ 38,830 บาท และ ถึงสกัดน้ำฝู่งเท่ากับ 1,836 บาท

สินค้าที่มีอัตราการขายผสมที่มีผลกระทบทำให้กำไรผันแปรลดลง ได้แก่ น้ำฝู่ง เท่ากับ 60,259 บาท น้ำฝู่งบรรจุเกลลอนเท่ากับ 10,055 บาท น้ำฝู่งบรรจุขวด 250 กรัมเท่ากับ 42,605 บาท ไขฝู่งเท่ากับ 414 บาท นมฝู่งอบแห้งเท่ากับ 126,137 บาท โพรโพลิสเท่ากับ 13,957

บาท โพรโพลิส บรรจุขวด 20 ม.ล.เท่ากับ 91,915 บาท น้ำตาลทรายเท่ากับ 61,709 บาท ยากำจัดศัตรู  
 ผีเท่ากับ 663 บาท ถึง 200 ลิตรเท่ากับ 1,862 บาท และอุปกรณ์อื่นๆ เท่ากับ 11,951 บาท

จากตารางที่ 37 ดังที่แสดงในภาคผนวก พบว่าในปี พ.ศ. 2545 พบว่าผลต่างด้าน  
 จำนวนขายของกำไรผันแปรของการขายผสมจริงต่ำกว่า ที่ประมาณการไว้ เท่ากับ 132,006 บาท

สินค้าที่มีผลต่างด้านจำนวนขายที่มีผลกระทบทำให้กำไรผันแปรลดลง ได้แก่  
 น้ำผึ้ง เท่ากับ 15,250 บาท น้ำผึ้งบรรจุแกลลอน 1500 กรัมเท่ากับ 1,799 บาท น้ำผึ้งบรรจุขวด 1000  
 กรัมเท่ากับ 8,514 บาท น้ำผึ้งบรรจุขวด 600 กรัมเท่ากับ 6,830 บาท น้ำผึ้งบรรจุขวด 250 กรัมเท่ากับ  
 1,583 บาท ไขผึ้งเท่ากับ 6,593 บาท นมผึ้งสดเท่ากับ 2,505 บาท นมผึ้งอบแห้งเท่ากับ 2,505 บาท  
 นมผึ้งอบแห้งเท่ากับ 9,468 บาท เกสรอบแห้งเท่ากับ 1,105 บาท โพรโพลิสเท่ากับ 1,011 บาท โพร  
 โพลิสบรรจุขวด 20 ม.ล. เท่ากับ 2,280 บาท โพรโพลิสบรรจุขวด 30 ม.ล.เท่ากับ 12,022 บาท แผ่น  
 เทียมเท่ากับ 7,679 บาท น้ำตาลทรายเท่ากับ 6,542 บาท ลำไยอบแห้งเท่ากับ 17,044 บาท สบู่เท่ากับ  
 7,516 บาท ค่าระเหยน้ำผึ้งเท่ากับ 3,296 บาท รายได้ค่าบริการเท่ากับ 3,994 บาท ลังเลี้ยงผึ้งเท่ากับ  
 307 บาท เครื่องเป่าควันเท่ากับ 892 บาท พันธุ์ผึ้ง เท่ากับ 259 บาท ยากำจัดศัตรูผึ้งเท่ากับ 47 บาท  
 ถึง 200 ลิตรเท่ากับ 208 บาท ถึง 200 ลิตรเก่าเท่ากับ 9,264 บาท ถึงสลัดน้ำผึ้งเท่ากับ 740 บาท และ  
 อุปกรณ์อื่นๆเท่ากับ 5,255 บาท



(จากข้อมูลตารางที่ 38-44 ดังที่แสดงในภาคผนวก)

รูปที่ 4.32 แสดงผลต่างด้านการขายในปี พ.ศ. 2546

พบว่าในปี พ.ศ. 2546 กิจการไม่สามารถดำเนินงานด้านการขายได้ตามที่ตั้งเป้าหมายไว้เป็นยอดเท่ากับ 670,977 บาท ซึ่งเป็นผลเนื่องมาจากราคาขายที่ขายได้สูงกว่าที่ประมาณการไว้เท่ากับ 171,435 บาท และ ปริมาณจำนวนสินค้าที่ขายได้ต่ำกว่าที่ประมาณการไว้เท่ากับ 842,412 บาท

ปริมาณจำนวนสินค้าที่ขายได้ต่ำกว่าที่ประมาณการไว้มีผลกระทบต่อกำไรผันแปรเท่ากับ 453,644 บาท เป็นผลมาจากผลต่างด้านการขายผสมที่ขายได้ต่ำกว่าที่ประมาณไว้ 606,197 บาท และผลต่างด้านจำนวนขายที่ขายได้สูงกว่าที่ประมาณการไว้เท่ากับ 152,553 บาท

จากตารางที่ 40 ดังที่แสดงในภาคผนวก พบว่าในปี พ.ศ. 2546 มีผลต่างด้านราคาขาย โดยราคาขายจริงสูงกว่าที่ประมาณการไว้เท่ากับ 171,435 บาท

สินค้าที่มีราคาขายจริงสูงกว่าราคาตามงบประมาณ มีดังนี้ น้ำผึ้งเท่ากับ 2,158,415 บาท น้ำผึ้งบรรจุเกล็ดลอน 1500 กรัมเท่ากับ 26,318 บาท เกสรอบแห้งเท่ากับ 37,644 บาท ถังเลี้ยงผึ้งเท่ากับ 2,614 บาท เครื่องเป่าควันเท่ากับ 16,611 บาท ยากำจัดศัตรูผึ้งเท่ากับ 440 บาท ถัง 200 ลิตรเก่าเท่ากับ 17,252 บาท และอุปกรณ์อื่นๆเท่ากับ 250,836 บาท

สินค้าที่มีราคาขายจริงต่ำกว่าราคาตามงบประมาณ มีดังนี้ น้ำผึ้งบรรจุขวด 1000 กรัมเท่ากับ 892,388 บาท น้ำผึ้งบรรจุขวด 600 กรัมเท่ากับ 686,628 บาท น้ำผึ้งบรรจุขวด 250 กรัมเท่ากับ 36,818 บาท ไขผึ้งเท่ากับ 135,249 บาท นมผึ้งสดเท่ากับ 82,266 บาท นมผึ้งอบแห้งเท่ากับ 116,811 บาท โพรโพลิสบรรจุขวด 20 ม.ล.เท่ากับ 4,747 บาท โพรโพลิสบรรจุขวด 30 ม.ล. เท่ากับ 4,284 บาท น้ำตาลทรายเท่ากับ 314,613 บาท สบู่เท่ากับ 48,266 บาท ถัง 200 ลิตร เท่ากับ 13,968 บาท และ ถังสกัดน้ำผึ้ง เท่ากับ 2,658 บาท

จากตารางที่ 41 ดังที่แสดงในภาคผนวก พบว่าในปี พ.ศ. 2546 มีผลต่างด้านปริมาณขายโดยปริมาณที่ขายจริงต่ำกว่าที่ประมาณการไว้เท่ากับ 842,412 บาท

สินค้าที่มีปริมาณการขายจริงสูงกว่าปริมาณตามงบประมาณ มีดังนี้ น้ำผึ้งบรรจุเกล็ดลอน 1500 กรัม เท่ากับ 173,100 บาท น้ำผึ้งบรรจุขวด 1000 กรัมเท่ากับ 357,000 บาท น้ำผึ้งบรรจุขวด 250 กรัมเท่ากับ 98,325 บาท เกสรอบแห้ง เท่ากับ 390,460 บาท โพรโพลิส บรรจุขวด 20 ม.ล. เท่ากับ 347,225 บาท แผ่นเทียนเท่ากับ 1,376,911 บาท น้ำตาลทรายเท่ากับ 2,030,833 บาท ถังเลี้ยงผึ้งเท่ากับ 3,120 บาท เครื่องเป่าควันเท่ากับ 177,480 บาท ยากำจัดศัตรูผึ้ง เท่ากับ 399,330 บาท ถังสกัดน้ำผึ้ง เท่ากับ 137,200 บาท และ อุปกรณ์อื่นๆ เท่ากับ 568,015 บาท

สินค้าที่มีปริมาณการขายจริงต่ำกว่าปริมาณตามงบประมาณ มีดังนี้ น้ำผึ้งเท่ากับ 3,735,930 บาท น้ำผึ้งบรรจุขวด 600 กรัมเท่ากับ 293,475 บาท ไขผึ้งเท่ากับ 364,880 บาท นมผึ้งสด เท่ากับ 387,600 บาท นมผึ้งอบแห้ง เท่ากับ 55,335 บาท โพรโพลิสบรรจุขวด 30 ม.ล.เท่ากับ



847,525 บาท สนุ่เท่ากับ 69,850 บาท ค่าระเหยน้ำผึ้งเท่ากับ 51,827 บาท พันธุ์ผึ้งเท่ากับ 500,000 บาท ถึง 200 ลิตร เท่ากับ 571,589 บาท และ ถึง 200 ลิตร (เก่า) เท่ากับ 23,400 บาท

จากตารางที่ 42 ดังที่แสดงในภาคผนวก พบว่า ในปีพ.ศ. 2546 มีผลต่างด้าน ปริมาณที่มีผลกระทบของกำไรผันแปร โดยปริมาณขายจริงต่ำกว่าที่ ประมาณการไว้เท่ากับ 453,644 บาท

สินค้าที่มีปริมาณการขายที่มีผลกระทบทำให้กำไรผันแปรเพิ่มขึ้น ได้แก่ น้ำผึ้ง บรรจุเกลลอน 1500 กรัมเท่ากับ 63,221 บาท น้ำผึ้งบรรจุขวด 1000 กรัมเท่ากับ 107,454 บาท น้ำผึ้ง บรรจุขวด 250 กรัมเท่ากับ 48,084 บาท เกสรอบแห้งเท่ากับ 32,179 บาท โพรโพลิสบรรจุขวด 20 ม.ล. เท่ากับ 173,677 บาท แผ่นเทียน เท่ากับ 136,055 บาท น้ำตาลทรายเท่ากับ 37,261 บาท ลังเลี้ยงผึ้งเท่ากับ 336 บาท เครื่องเป่าควันเท่ากับ 26,622 บาท ยากำจัดศัตรูผึ้งเท่ากับ 133,188 บาท ถึงสลัดน้ำผึ้งเท่ากับ 26,506 บาท และอุปกรณ์อื่นๆเท่ากับ 47,801 บาท

สินค้าที่มีปริมาณการขายที่มีผลกระทบทำให้กำไรผันแปรลดลง ได้แก่ น้ำผึ้ง เท่ากับ 12,035 บาท น้ำผึ้งบรรจุขวด 600 กรัมเท่ากับ 66,879 บาท ไขผึ้งเท่ากับ 33,784 บาท นมผึ้ง สดเท่ากับ 27,007 บาท นมผึ้งอบแห้งเท่ากับ 20,019 บาท โพรโพลิสบรรจุขวด 30 ม.ล. เท่ากับ 490,895 บาท สนุ่เท่ากับ 21,158 บาท ค่าระเหยน้ำผึ้งเท่ากับ 16,239 บาท พันธุ์ผึ้งเท่ากับ 500,000 บาท ถึง 200 ลิตรเท่ากับ 78,139 บาท และ ถึง 200 ลิตร (เก่า) เท่ากับ 19,874 บาท

จากตารางที่ 43 ดังที่แสดงในภาคผนวก พบว่าในปี พ.ศ. 2546 ผลต่างด้านการ ขายผสมที่มีผลกระทบต่อกำไรผันแปรจากการที่ขายจริงต่ำกว่าที่ประมาณการไว้เท่ากับ 606,197 บาท

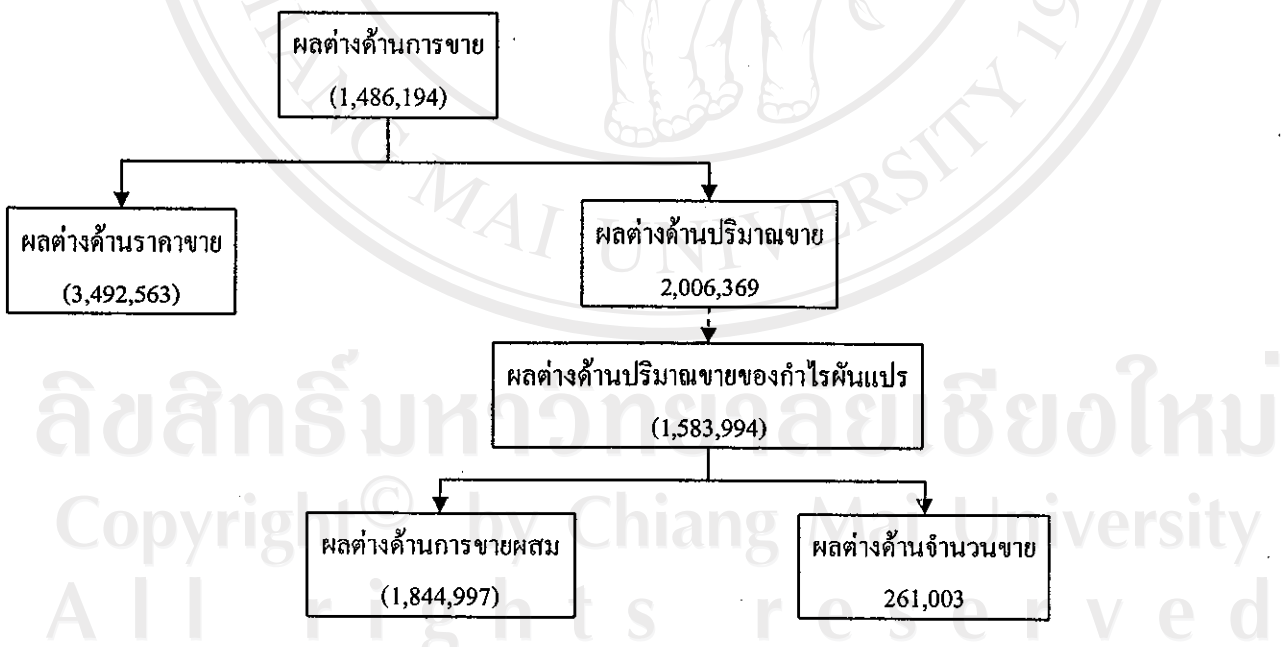
สินค้าที่มีอัตราการขายผสมที่มีผลกระทบทำให้กำไรผันแปรเพิ่มขึ้น ได้แก่ น้ำผึ้ง บรรจุเกลลอน 1500 กรัม เท่ากับ 62,311 บาท น้ำผึ้งบรรจุขวด 1000 กรัมเท่ากับ 95,211 บาท น้ำผึ้ง บรรจุขวด 250 กรัมเท่ากับ 47,353 บาท เกสรอบแห้งเท่ากับ 29,881 บาท โพรโพลิสเท่ากับ 171,913 บาท แผ่นเทียนเท่ากับ 125,474 บาท น้ำตาลทรายเท่ากับ 27,468 บาท เครื่องเป่าควันเท่ากับ 23,372 บาท ยากำจัดศัตรูผึ้งเท่ากับ 130,717 บาท ถึงสลัดน้ำผึ้ง เท่ากับ 24,804 บาท และอุปกรณ์อื่นๆ เท่ากับ 44,786 บาท

สินค้าที่มีอัตราการขายผสมที่มีผลกระทบทำให้กำไรผันแปรลดลง ได้แก่ น้ำผึ้ง เท่ากับ 14,963 บาท น้ำผึ้งบรรจุขวด 600 กรัมเท่ากับ 76,715 บาท ไขผึ้งเท่ากับ 38,991 บาท นมผึ้ง สดเท่ากับ 54,481 บาท นมผึ้งอบแห้งเท่ากับ 31,230 บาท โพรโพลิสเท่ากับ 1,242 บาท โพรโพลิส บรรจุขวด 30 ม.ล. เท่ากับ 504,839 บาท สนุ่เท่ากับ 28,073 บาท ค่าระเหยน้ำผึ้งเท่ากับ 20,466 บาท

ถึงเฉลี่ยฝั้่งเท่ากับ 1,134 บาท พันธุ์ฝั้่งเท่ากับ 506,918 บาท ถึง 200 ลิตรเท่ากับ 82,805 บาท และ ถึง 200 ลิตร (เก่า) เท่ากับ 27,630 บาท

จากตารางที่ 44 ดังที่แสดงในภาคผนวก พบว่าในปี พ.ศ. 2546 ผลต่างด้านปริมาณ การขายที่มีผลกระทบต่อกำไรผันแปร เท่ากับ 152,553 บาท แสดงให้เห็นว่าผลต่างด้านจำนวนขาย ของกำไรผันแปรมีผลทำให้ กำไรผันแปรของการขายผสมจริงสูงกว่า ที่ประมาณการไว้

สินค้าที่มีผลต่างด้านจำนวนขาย ที่มีผลกระทบต่อกำไรผันแปรเพิ่มขึ้นได้แก่ น้ำฝั้่ง เท่ากับ 2,928 บาท น้ำฝั้่งบรรจุเกลลอน 1500 กรัมเท่ากับ 910 บาท น้ำฝั้่งบรรจุขวด 1000 กรัม เท่ากับ 12,243 บาท น้ำฝั้่งบรรจุขวด 600 กรัมเท่ากับ 9,837 บาท น้ำฝั้่งบรรจุขวด 250 กรัม เท่ากับ 731 บาท ไข่ฝั้่งเท่ากับ 5,206 บาท นมฝั้่งสดเท่ากับ 27,474 บาท นมฝั้่งอบแห้ง เท่ากับ 11,212 บาท เกสรอบแห้งเท่ากับ 2,299 บาท โพรโพลิสเท่ากับ 1,242 บาท โพรโพลิสบรรจุ ขวด 20 ม.ล. เท่ากับ 1,765 บาท โพรโพลิสบรรจุขวด 30 ม.ล.เท่ากับ 13,943 บาท แผ่นเทียนเท่ากับ 10,581 บาท น้ำตาลทรายเท่ากับ 9,793 บาท สนุ้เท่ากับ 6,915 บาท ค่าระเหยน้ำฝั้่งเท่ากับ 4,227 บาท ถึงเฉลี่ยฝั้่งเท่ากับ 1,470 บาท เครื่องเป่าควันเท่ากับ 3,250 บาท พันธุ์ฝั้่ง เท่ากับ 6,918 บาท ยากำจัดศัตรูฝั้่งเท่ากับ 2,471 บาท ถึง 200 ลิตรเท่ากับ 4,666 บาท ถึง 200 ลิตรเก่าเท่ากับ 7,755 บาท ถึงสกัดน้ำฝั้่งเท่ากับ 1,703 บาท และ อุปกรณ์อื่นๆเท่ากับ 3,016 บาท



(จากข้อมูลตารางที่ 45-51 ดังที่แสดงในภาคผนวก)  
รูปที่ 4.33 แสดงผลต่างด้านการขายในปี พ.ศ. 2547

พบว่าในปี พ.ศ. 2547 กิจการไม่สามารถดำเนินงานด้านการขายได้ตามที่ตั้งเป้าหมายไว้เป็นยอดเท่ากับ 1,486,194 บาท ซึ่งเป็นผลเนื่องมาจากราคาขายที่ขายได้ต่ำกว่าที่ประมาณการไว้เท่ากับ 3,492,563 บาท และ ปริมาณจำนวนสินค้าที่ขายได้สูงกว่าที่ประมาณการไว้เท่ากับ 2,006,369 บาท

ปริมาณจำนวนสินค้าที่ขายได้ต่ำกว่าที่ประมาณการไว้มีผลกระทบต่อกำไรผันแปรเท่ากับ 1,583,994 บาท เป็นผลมาจากผลต่างด้านการขายผสมที่ขายได้ต่ำกว่าที่ประมาณไว้ 1,844,997 บาท และผลต่างด้านจำนวนขายที่ขายได้สูงกว่าที่ประมาณการไว้เท่ากับ 261,003 บาท

จากตารางที่ 47 ดังที่แสดงในภาคผนวก พบว่าในปี พ.ศ. 2547 มีผลต่างด้านราคาขาย โดยการขายจริงต่ำกว่าประมาณการเท่ากับ 3,492,563 บาท โดยแยกเป็นรายผลิตภัณฑ์ดังนี้

สินค้าที่มีราคาขายจริงสูงกว่าราคาตามงบประมาณ มีดังนี้ น้ำผึ้งบรรจุเกล็ดลอน 1500 กรัมเท่ากับ 150,725 บาท โพรโพลิสบรรจุขวด 20 ม.ล.เท่ากับ 5,748 บาท โพรโพลิสบรรจุขวด 30 ม.ล.เท่ากับ 4,224 บาท น้ำตาลทรายเท่ากับ 256,990 บาท ถ้ำไยอบแห้งเท่ากับ 10,815 บาท สนุ่เท่ากับ 19,455 บาท เครื่องเป่าควันเท่ากับ 1,308 บาท และ พันธุ์ผึ้งเท่ากับ 29,574 บาท

สินค้าที่มีราคาขายจริงต่ำกว่าราคาตามงบประมาณ มีดังนี้ น้ำผึ้งเท่ากับ 2,703,491 บาท น้ำผึ้งบรรจุขวด 1000 กรัมเท่ากับ 374,567 บาท น้ำผึ้งบรรจุขวด 600 กรัม เท่ากับ 383,712 บาท น้ำผึ้งบรรจุขวด 250 กรัมเท่ากับ 66,645 บาท ไยผึ้ง เท่ากับ 275,972 บาท นมผึ้งสดเท่ากับ 25,275 บาท นมผึ้งอบแห้ง 24,809 บาท เกสรอบแห้ง 12,405 บาท ถังเลี้ยงผึ้งเท่ากับ 10,141 บาท ยากำจัดศัตรูผึ้ง 23,187 บาท ถัง 200 ลิตรเท่ากับ 8,353 บาท ถังสกัดน้ำผึ้งเท่ากับ 12,978 บาท และ อุปกรณ์อื่นๆ 49,867 บาท

จากตารางที่ 48 ดังที่แสดงในภาคผนวก พบว่าในปี พ.ศ. 2547 ปริมาณการขายจริงมีปริมาณสูงกว่าที่ประมาณการไว้ เท่ากับ 2,006,369 บาท โดยแยกเป็นรายผลิตภัณฑ์ดังนี้

สินค้าที่มีปริมาณการขายจริงสูงกว่าปริมาณตามงบประมาณ มีดังนี้ น้ำผึ้งบรรจุเกล็ดลอน 1500 กรัม เท่ากับ 28,800 บาท น้ำผึ้งบรรจุขวด 600 กรัมเท่ากับ 249,405 บาท น้ำผึ้งบรรจุขวด 250 กรัมเท่ากับ 31,410 บาท ไยผึ้งเท่ากับ 2,456,160 บาท นมผึ้งสดเท่ากับ 4,656,140 บาท นมผึ้งอบแห้งเท่ากับ 105,000 บาท เกสรอบแห้งเท่ากับ 3,600 บาท น้ำตาลทรายเท่ากับ 8,918,991 บาท สนุ่เท่ากับ 106,700 บาท ถังเลี้ยงผึ้งเท่ากับ 65,010 บาท เครื่องเป่าควันเท่ากับ 349,920 บาท พันธุ์ผึ้งเท่ากับ 7,000 บาท ยากำจัดศัตรูผึ้งเท่ากับ 3,640 บาท ถังสกัดน้ำผึ้งเท่ากับ 9,800 บาท และอุปกรณ์อื่นๆเท่ากับ 543,950 บาท

สินค้าที่มีปริมาณการขายจริงต่ำกว่าปริมาณตามงบประมาณ มีดังนี้ น้ำผึ้ง เท่ากับ 13,087,986 บาท น้ำผึ้งบรรจุขวด 1000 กรัม เท่ากับ 643,335 บาท โพรโพลิสบรรจุขวด 20 ม.ล.

เท่ากับ 2,550 โพรโพลิสบรรจุขวด 30 ม.ล. เท่ากับ 239,250 บาท แผ่นเทียมเท่ากับ 221,932 บาท ค่าระเหยน้ำผึ้ง เท่ากับ 498,125 บาท ถึง 200 ลิตรเท่ากับ 703,480 บาท และ ถึง 200 ลิตร (เก่า) เท่ากับ 132,500 บาท

จากตารางที่ 49 ดังที่แสดงในภาคผนวก พบว่า ในปีพ.ศ. 2547 มีผลต่างด้านปริมาณที่มีผลกระทบของกำไรผันแปร ระหว่างปริมาณที่ขายจริง ที่ต่ำกว่าที่ประมาณการไว้เท่ากับ 1,583,994 บาท โดยแยกเป็นรายผลิตภัณฑ์ดังนี้

สินค้าที่มีปริมาณการขายที่มีผลกระทบทำให้กำไรผันแปรเพิ่มขึ้น ได้แก่ น้ำผึ้งบรรจุเกลลอน 1500 กรัมเท่ากับ 13,780 บาท น้ำผึ้งบรรจุขวด 600 กรัมเท่ากับ 82,315 บาท น้ำผึ้งบรรจุขวด 17,279 บาท ไข่ผึ้งเท่ากับ 165,610 บาท นมผึ้งสดเท่ากับ 258,754 บาท นมผึ้งอบแห้งเท่ากับ 40,485 บาท เกสรอบแห้งเท่ากับ 513 บาท น้ำตาลทรายเท่ากับ 81,648 บาท สนูเท่ากับ 32,296 บาท ถังเลี้ยงผึ้งเท่ากับ 8,274 บาท เครื่องเป่าวันเท่ากับ 67,068 บาท พันธุ์ผึ้งเท่ากับ 1,330 บาท ยากำจัดศัตรูผึ้งเท่ากับ 1,040 บาท ถังสกัดน้ำผึ้งเท่ากับ 1,794 บาท และ อุปกรณ์อื่นๆเท่ากับ 35,198 บาท

สินค้าที่มีปริมาณการขายที่มีผลกระทบทำให้กำไรผันแปรลดลง ได้แก่ น้ำผึ้งเท่ากับ 1,639,374 บาท น้ำผึ้งบรรจุขวด 1000 กรัมเท่ากับ 261,978 บาท โพรโพลิสบรรจุขวดเท่ากับ 1,259 บาท โพรโพลิสบรรจุขวด 30 ม.ล.เท่ากับ 137,311 บาท แผ่นเทียมเท่ากับ 19,006 บาท ค่าระเหยน้ำผึ้งเท่ากับ 156,079 บาท ถึง 200 ลิตรเท่ากับ 56,115 บาท และ ถึง 200 ลิตรเก่าเท่ากับ 120,257 บาท

จากตารางที่ 50 ดังที่แสดงในภาคผนวก พบว่าในปี พ.ศ. 2547 ผลต่างด้านการขายผสมที่มีผลกระทบต่อกำไรผันแปร โดยการขายจริงต่ำกว่าที่ประมาณการไว้เท่ากับ 1,844,997 บาท

สินค้าที่มีอัตราการขายผสมที่มีผลกระทบทำให้กำไรผันแปรเพิ่มขึ้น ได้แก่ น้ำผึ้งบรรจุเกลลอน 1500 กรัมเท่ากับ 11,397 บาท น้ำผึ้งบรรจุขวด 600 กรัมเท่ากับ 73,411 บาท น้ำผึ้งบรรจุขวด 250 กรัมเท่ากับ 15,224 บาท ไข่ผึ้งเท่ากับ 163,819 บาท นมผึ้งสดเท่ากับ 247,797 บาท นมผึ้งอบแห้งเท่ากับ 29,282 บาท น้ำตาลทรายเท่ากับ 78,665 บาท สนูเท่ากับ 26,768 บาท ถังเลี้ยงผึ้งเท่ากับ 6,356 บาท เครื่องเป่าวันเท่ากับ 65,159 บาท พันธุ์ผึ้งเท่ากับ 1,067 บาท และอุปกรณ์อื่นๆเท่ากับ 29,268 บาท

สินค้าที่มีอัตราการขายผสมที่มีผลกระทบทำให้กำไรผันแปรลดลง ได้แก่ น้ำผึ้งเท่ากับ 1,769,347 บาท น้ำผึ้งบรรจุขวด 1000 กรัมเท่ากับ 279,725 บาท เกสรอบแห้งเท่ากับ 3,745 บาท โพรโพลิสบรรจุขวด 20 ม.ล.เท่ากับ 7,643 บาท โพรโพลิสบรรจุขวด 30 ม.ล.เท่ากับ 146,809 บาท แผ่นเทียมเท่ากับ 31,674 บาท ลำไยอบแห้งเท่ากับ 174 บาท ค่าระเหยน้ำผึ้งเท่ากับ 159,525

บาท ยากำจัดศัตรูพืชเท่ากับ 2,336 บาท ถึง 200 ลิตรเท่ากับ 60,813 บาท ถึง 200 ลิตรเก่า เท่ากับ 129,989 บาท และถึงสกัดน้ำผึ้งเท่ากับ 1,433 บาท

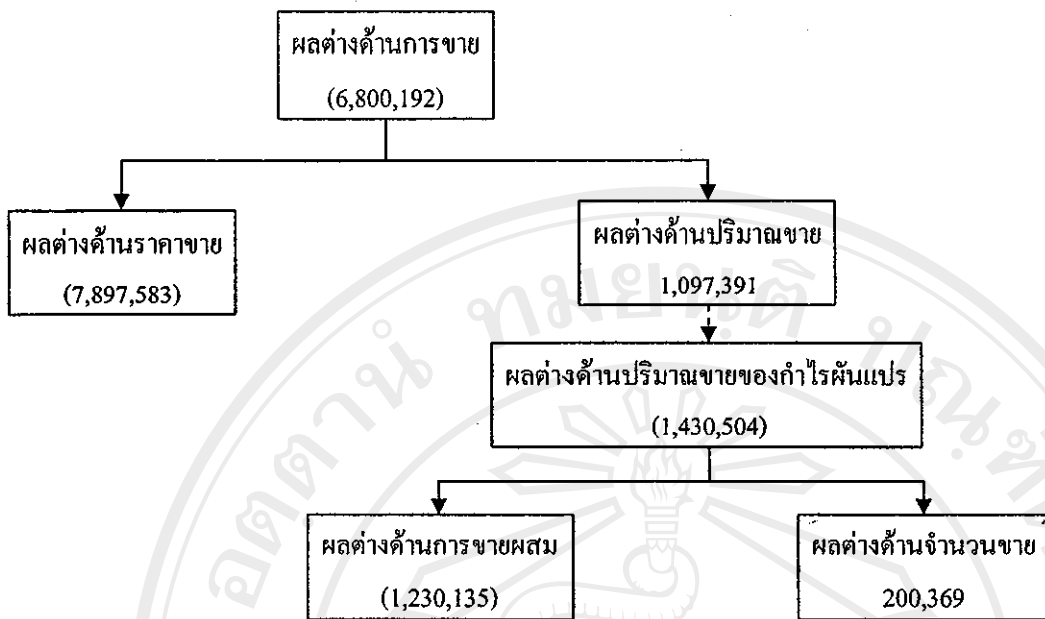
จากตารางที่ 51 ดังที่แสดงในภาคผนวก พบว่าในปี พ.ศ. 2547 ผลต่างด้านการขาย ผสมที่มีผลกระทบต่อกำไรผันแปร โดยการขายจริงต่ำกว่าที่ประมาณการไว้ เท่ากับ 1,844,997 บาท

สินค้าที่มีอัตราการขายผสมที่มีผลกระทบทำให้กำไรผันแปรเพิ่มขึ้น ได้แก่ น้ำผึ้ง บรรจุแกลลอน 1500 กรัมเท่ากับ 11,397 บาท น้ำผึ้งบรรจุขวด 600 กรัมเท่ากับ 73,411 บาท น้ำผึ้ง บรรจุขวด 250 กรัมเท่ากับ 15,224 บาท ไขผึ้งเท่ากับ 163,819 บาท นมผึ้งสดเท่ากับ 247,797 บาท นมผึ้งอบแห้งเท่ากับ 29,282 บาท น้ำตาลทรายเท่ากับ 78,665 บาท สนุ่เท่ากับ 26,768 บาท ถึงเลี้ยง ผึ้งเท่ากับ 6,356 บาท เครื่องเป่าควันเท่ากับ 65,159 บาท พันธุ์ผึ้งเท่ากับ 1,067 บาท และอุปกรณ์ อื่นๆเท่ากับ 29,268 บาท

สินค้าที่มีอัตราการขายผสมที่มีผลกระทบทำให้กำไรผันแปรลดลง ได้แก่ น้ำผึ้ง เท่ากับ 1,769,347 บาท น้ำผึ้งบรรจุขวด 1000 กรัมเท่ากับ 279,725 บาท เกสรอบแห้งเท่ากับ 3,745 บาท โพรโพลิสบรรจุขวด 20 ม.ล.เท่ากับ 7,643 บาท โพรโพลิสบรรจุขวด 30 ม.ล.เท่ากับ 146,809 บาท แผ่นเทียนเท่ากับ 31,674 บาท ล้าโยบอบแห้งเท่ากับ 174 บาท ค่าระเหยน้ำผึ้งเท่ากับ 159,525 บาท ยากำจัดศัตรูพืชเท่ากับ 2,336 บาท ถึง 200 ลิตรเท่ากับ 60,813 บาท ถึง 200 ลิตรเก่า เท่ากับ 129,989 บาท และถึงสกัดน้ำผึ้งเท่ากับ 1,433 บาท

จากตารางที่ 52 ดังที่แสดงในภาคผนวก พบว่าในปี พ.ศ. 2547 ผลต่างด้าน ปริมาณการขายที่มีผลกระทบต่อกำไรผันแปร โดยการขายจริงสูงกว่าที่ประมาณการไว้เท่ากับ 261,003 บาท

สินค้าที่มีผลต่างด้านจำนวนขาย ที่มีผลกระทบทำให้กำไรผันแปรเพิ่มขึ้น ได้แก่ น้ำผึ้ง เท่ากับ 129,973 บาท น้ำผึ้งบรรจุแกลลอน 1500 กรัมเท่ากับ 2,383 บาท น้ำผึ้งบรรจุขวด 1000 กรัมเท่ากับ 17,747 บาท น้ำผึ้งบรรจุขวด 600 กรัมเท่ากับ 8,904 บาท น้ำผึ้งบรรจุขวด 250 กรัม เท่ากับ 2,055 บาท ไขผึ้งเท่ากับ 1,791 บาท นมผึ้งสดเท่ากับ 10,956 บาท นมผึ้งอบแห้งเท่ากับ 11,202 บาท เกสรอบแห้งเท่ากับ 4,257 บาท โพรโพลิสเท่ากับ 6,385 บาท โพรโพลิสบรรจุขวด 20 ม.ล. เท่ากับ 9,499 บาท โพรโพลิสบรรจุขวด 30 ม.ล.เท่ากับ 12,668 บาท แผ่นเทียนเท่ากับ 2,983 บาท น้ำตาลทรายเท่ากับ 174 บาท สนุ่เท่ากับ 5,528 บาท ค่าระเหยน้ำผึ้งเท่ากับ 3,466 บาท ถึงเลี้ยงผึ้งเท่ากับ 1,918บาท เครื่องเป่าควันเท่ากับ 1,909 บาท พันธุ์ผึ้ง เท่ากับ 263 บาท ยากำจัด ศัตรูผึ้งเท่ากับ 3,376 บาท ถึง 200 ลิตรเท่ากับ 4,698 บาท ถึง 200 ลิตรเก่าเท่ากับ 9,732 บาท ถึง สกัดน้ำผึ้งเท่ากับ 3,227บาท และ อุปกรณ์อื่นๆเท่ากับ 5,930 บาท



(จากข้อมูลตารางที่ 52-58 ดังที่แสดงในภาคผนวก)  
รูปที่ 4.34 แสดงผลต่างด้านการขายในปี พ.ศ. 2548

พบว่าในปี พ.ศ. 2548 กิจการไม่สามารถดำเนินงานด้านการขายได้ตามที่ตั้งเป้าหมายไว้เป็นยอดเท่ากับ 6,800,192 บาท ซึ่งเป็นผลเนื่องมาจากราคาขายที่ขายได้ต่ำกว่าที่ประมาณการไว้เท่ากับ 7,897,583 บาท และ ปริมาณจำนวนสินค้าที่ขายได้สูงกว่าที่ประมาณการไว้เท่ากับ 1,097,391 บาท

ปริมาณจำนวนสินค้าที่ขายได้ต่ำกว่าที่ประมาณการไว้มีผลกระทบต่อกำไรผันแปรเท่ากับ 1,430,504 บาท เป็นผลมาจากผลต่างด้านการขายผสมที่ขายได้ต่ำกว่าที่ประมาณไว้ 1,230,135 บาท และผลต่างด้านจำนวนขายที่ขายได้สูงกว่าที่ประมาณการไว้เท่ากับ 200,369 บาท

จากตารางที่ 54 ดังที่แสดงในภาคผนวก พบว่าในปี พ.ศ. 2548 มีผลต่างด้านราคาขาย โดยการขายจริงต่ำกว่าที่ประมาณการไว้เท่ากับ 7,897,583 บาท โดยแยกเป็นรายผลิตภัณฑ์ดังนี้

สินค้าที่มีราคาขายจริงสูงกว่าราคาตามงบประมาณ มีดังนี้ นมผงสด เท่ากับ 62,800 บาท โพร โพลิส บรรจุขวด 20 ม.ล. เท่ากับ 5,466 บาท โพร โพลิส บรรจุขวด 30 ม.ล. เท่ากับ 1,360 บาท สโมเกอร์ เท่ากับ 6,661 บาท ยากำจัดศัตรูพืช เท่ากับ 500 บาท ถัง 200 ลิตร เท่ากับ 64,973 บาท และอุปกรณ์อื่นๆ 202,255 บาท

สินค้าที่มีราคาขายจริงต่ำกว่าราคาตามงบประมาณ มีดังนี้ น้ำผึ้ง เท่ากับ 4,813,068 บาท น้ำผึ้งบรรจุเกลลอน 1500 กรัม 217,800 บาท น้ำผึ้งบรรจุขวด 1000 กรัม เท่ากับ 126,355 บาท

น้ำผึ้งบรรจุขวด 600 กรัม เท่ากับ 145,246 บาท น้ำผึ้งบรรจุขวด 250 กรัม เท่ากับ 1,830,663 บาท  
ไขผึ้งเท่ากับ 699,147 บาท นมผึ้งอบแห้ง เท่ากับ 64,286 บาท เกสรอบแห้ง เท่ากับ 34,445 บาท  
น้ำตาลทรายเท่ากับ 144,710 บาท สนุ่เท่ากับ 22,325 บาท ลังเลียงผึ้ง เท่ากับ 8,633 บาท พันธุ์ผึ้ง  
เท่ากับ 22,701 บาท ถัง 200 ลิตรเท่ากับ 101,743 บาท และ ถังสกัดน้ำผึ้งเท่ากับ 10,475 บาท

จากตารางที่ 55 ดังที่แสดงในภาคผนวก พบว่าในปี พ.ศ. 2548 มีผลต่างด้าน  
ปริมาณขาย โดยการขายจริงสูงกว่าที่ประมาณการไว้เท่ากับ 1,097,391 บาท โดยแยกเป็นราย  
ผลิตภัณฑ์ดังนี้

สินค้าที่มีปริมาณการขายจริงสูงกว่าปริมาณตามงบประมาณ มีดังนี้ น้ำผึ้งบรรจุ  
แกลลอน 1500 กรัม เท่ากับ 406,800 บาท น้ำผึ้งบรรจุขวด 600 กรัมเท่ากับ 56,225 บาท น้ำผึ้ง  
บรรจุขวด 250 กรัมเท่ากับ 2,702,025 บาท ไขผึ้งเท่ากับ 371,192 บาท นมผึ้งสดเท่ากับ 4,440,440  
บาท นมผึ้งอบแห้งเท่ากับ 537,250 บาท เกสรอบแห้งเท่ากับ 264,460 บาท โพรโพลิส บรรจุขวด  
20 ม.ล. เท่ากับ 131,750 บาท น้ำตาลทรายเท่ากับ 2,989,409 บาท สนุ่เท่ากับ 322,300 บาท ลังเลียง  
ผึ้ง เท่ากับ 206,720 บาท

สินค้าที่มีปริมาณการขายจริงต่ำกว่าปริมาณตามงบประมาณ มีดังนี้ น้ำผึ้งเท่ากับ  
6,009,638 บาท น้ำผึ้งบรรจุขวด 1000 กรัมเท่ากับ 136,605 บาท โพรโพลิส บรรจุขวด 30 ม.ล.  
เท่ากับ 253,750 บาท แผ่นเทียนเท่ากับ 569,070 บาท ค่าระเหยน้ำผึ้งเท่ากับ 134,898 บาท เครื่องเป่า  
ควันเท่ากับ 28,080 บาท พันธุ์ผึ้งเท่ากับ 153,000 บาท ยากำจัดศัตรูผึ้งเท่ากับ 94,860 บาท ถัง 200  
ลิตรเท่ากับ 2,725,800 ถัง 200 ลิตร(เก่า) เท่ากับ 596,400 บาท ถังสกัดเท่ากับ 351,000 บาท และ  
อุปกรณ์อื่นๆ เท่ากับ 278,080 บาท

จากตารางที่ 56 ดังที่แสดงในภาคผนวก พบว่า ในปีพ.ศ. 2548 มีผลต่างด้าน  
ปริมาณที่มีผลกระทบของกำไรผันแปร โดยปริมาณที่ขายจริงต่ำกว่าที่ประมาณการไว้เท่ากับ  
1,430,504 บาท โดยแยกเป็นรายผลิตภัณฑ์ดังนี้

สินค้าที่มีปริมาณการขายที่มีผลกระทบทำให้กำไรผันแปรเพิ่มขึ้น ได้แก่ น้ำผึ้ง  
บรรจุแกลลอน 1500 กรัมเท่ากับ 227,373 บาท น้ำผึ้งบรรจุขวด 600 กรัมเท่ากับ 22,733 บาท น้ำผึ้ง  
บรรจุขวด 250 กรัมเท่ากับ 1,607,425 บาท ไขผึ้งเท่ากับ 59,537 บาท นมผึ้งสดเท่ากับ 658,474 บาท  
นมผึ้งอบแห้งเท่ากับ 214,700 บาท เกสรอบแห้งเท่ากับ 25,389 บาท โพรโพลิสบรรจุขวด 20  
ม.ล.เท่ากับ 64,625 บาท น้ำตาลทรายเท่ากับ 80,950 บาท สนุ่เท่ากับ 85,518 บาทและ ลังเลียงผึ้ง  
เท่ากับ 24,844บาท

สินค้าที่มีปริมาณการขายที่มีผลกระทบทำให้กำไรผันแปรลดลง ได้แก่ น้ำผึ้ง  
เท่ากับ 493,560 บาท น้ำผึ้งบรรจุขวด 1000 กรัมเท่ากับ 66,164 บาท โพรโพลิสบรรจุขวด 30 ม.ล.

เท่ากับ 144,970 บาท แผ่นเทียมเท่ากับ 49,587 บาท ค่าระเหยน้ำผึ้งเท่ากับ 42,268 บาท เครื่องเป่า  
ควีนเท่ากับ 5,382 บาท พันธุ์ผึ้งเท่ากับ 29,988 บาท ยากำจัดศัตรูผึ้งเท่ากับ 10,435 บาท ถึง 200 ลิตร  
เท่ากับ 210,630 บาท ถึง 200 ลิตร(เก่า) เท่ากับ 504,554 บาท ถึงสกัดน้ำผึ้งเท่ากับ 80,838 บาท และ  
อุปกรณ์อื่นๆเท่ากับ 2,689 บาท

จากตารางที่ 57 ดังที่แสดงในภาคผนวก พบว่าในปี พ.ศ. 2548 ผลต่างด้านการขาย  
ผสมที่มีผลกระทบต่อกำไรผันแปรโดยการขายจริงสูงกว่าที่ประมาณการไว้เท่ากับ 1,230,135 บาท

สินค้าที่มีอัตราการขายผสมที่มีผลกระทบทำให้กำไรผันแปรเพิ่มขึ้น ได้แก่ น้ำผึ้ง  
บรรจุเกลลอน 1500 กรัมเท่ากับ 220,413 บาท น้ำผึ้งบรรจุขวด 600 กรัมเท่ากับ 18,370 บาท น้ำผึ้ง  
บรรจุขวด 250 กรัมเท่ากับ 1,602,981 บาท ไขผึ้งเท่ากับ 46,578 บาท นมผึ้งสดเท่ากับ 631,393 บาท  
นมผึ้งอบแห้งเท่ากับ 210,055 บาท เกสรอบแห้งเท่ากับ 23,158 บาท โพรโพลิสบรรจุขวด 30 ม.ล.  
เท่ากับ 61,164 บาท น้ำตาลทรายเท่ากับ 75,033 บาท ค่าระเหยน้ำผึ้งเท่ากับ 83,095 บาท ถึงเลี้ยงผึ้ง  
เท่ากับ 23,423 บาท

สินค้าที่มีอัตราการขายผสมที่มีผลกระทบทำให้กำไรผันแปรลดลง ได้แก่ น้ำผึ้ง  
เท่ากับ 556,963 บาท น้ำผึ้งบรรจุขวด 1000 กรัมเท่ากับ 18,370 บาท โพรโพลิสบรรจุขวด 30 ม.ล.  
เท่ากับ 151,847 บาท แผ่นเทียมเท่ากับ 57,497 บาท ค่าระเหยน้ำผึ้งเท่ากับ 44,219 บาท เครื่องเป่า  
ควีนเท่ากับ 7,769 บาท พันธุ์ผึ้งเท่ากับ 31,344 บาท ยากำจัดศัตรูผึ้งเท่ากับ 11,202 บาท ถึง 200  
ลิตรเท่ากับ 217,098 บาท ถึง 200 ลิตรเก่าเท่ากับ 523,867 บาท ถึงสกัดน้ำผึ้งเท่ากับ 85,809 บาท  
และ อุปกรณ์อื่นๆเท่ากับ 3,307 บาท

จากตารางที่ 58 ดังที่แสดงในภาคผนวก พบว่าในปี พ.ศ. 2548 ผลต่างด้านปริมาณ  
การขายที่มีผลกระทบต่อกำไรผันแปร โดยขายจริงสูงกว่าที่ประมาณการไว้เท่ากับ 200,369 บาท

สินค้าที่มีผลต่างด้านจำนวนขายที่มีผลกระทบทำให้กำไรผันแปรเพิ่มขึ้น ได้แก่  
น้ำผึ้ง เท่ากับ 63,403 บาท น้ำผึ้งบรรจุเกลลอน 1500 กรัมเท่ากับ 6,960 บาท น้ำผึ้งบรรจุขวด 1000  
กรัมเท่ากับ 8,443 บาท น้ำผึ้งบรรจุขวด 600 กรัมเท่ากับ 4,363 บาท น้ำผึ้งบรรจุขวด 250 กรัมเท่ากับ  
4,444 บาท ไขผึ้งเท่ากับ 12,960 บาท นมผึ้งสดเท่ากับ 27,082 บาท นมผึ้งอบแห้งเท่ากับ 4,644  
บาท เกสรอบแห้งเท่ากับ 2,231 บาท โพรโพลิสบรรจุขวด 20 ม.ล. เท่ากับ 3,461 บาท โพรโพลิส  
บรรจุขวด 30 ม.ล. เท่ากับ 6,877 บาท แผ่นเทียมเท่ากับ 7,910 บาท น้ำตาลทรายเท่ากับ  
5,917 บาท สนุ้เท่ากับ 2,423 บาท ค่าระเหยน้ำผึ้งเท่ากับ 1,951 บาท ถึงเลี้ยงผึ้งเท่ากับ 1,422 บาท  
เครื่องเป่าควีนเท่ากับ 2,387 บาท พันธุ์ผึ้ง เท่ากับ 1,356 บาท ยากำจัดศัตรูผึ้งเท่ากับ 767 บาท ถึง  
200 ลิตรเท่ากับ 6,468 บาท ถึง 200 ลิตรเก่าเท่ากับ 19,313 บาท ถึงสกัดน้ำผึ้งเท่ากับ 4,971 บาท  
และ อุปกรณ์อื่นๆเท่ากับ 618 บาท



### 3. วิเคราะห์ปัจจัยการเติบโต (Growth Factor)

การวิเคราะห์ปัจจัยการเติบโต เป็นการวัดที่เปลี่ยนแปลงของกำไรจากการดำเนินงาน โดยพิจารณาจากการเปลี่ยนแปลงจำนวนหน่วยขาย ทำการวิเคราะห์ผลต่างจำนวนหน่วยขายหรือเรียกอีกอย่างหนึ่งว่าการวัดประสิทธิภาพการดำเนินงาน ในส่วนที่เกี่ยวข้องกับผลต่างวัตถุดิบทางตรง ผลต่างแรงงานทางตรง การค้าจำนวนขายเปลี่ยนแปลงรวมทั้งจำนวนเงินค่าขายเปลี่ยนแปลง ต้นทุนดำเนินงานเปลี่ยนแปลง และผลกำไรจากการดำเนินงานที่เปลี่ยนแปลงจากผลกระทบของค่าขายและต้นทุนดำเนินงานที่เปลี่ยนแปลงไปนั้น

4. วิเคราะห์ปัจจัยราคาขายที่เกินกว่าต้นทุนที่เปลี่ยนแปลง (Price Recovery Factor) วัดจากกำไรจากการดำเนินงานที่เปลี่ยนแปลงที่เป็นผลเนื่องมาจากราคาขายที่เปลี่ยนแปลงและต้นทุนที่เปลี่ยนแปลง ซึ่งราคาขายที่เปลี่ยนแปลงมีผลกระทบที่เกินกว่าต้นทุน ที่เปลี่ยนแปลง ซึ่งจะวิเคราะห์ 3 รายการคือ วัตถุดิบทางตรง ค่าใช้จ่ายผันแปรอื่น และ ค่าใช้จ่ายคงที่

### 5. วิเคราะห์ปัจจัยการเพิ่มผลผลิต (Productivity Factor)

ปัจจัยการเพิ่มผลผลิตที่มีผลกระทบต่อทรัพยากรการผลิต ซึ่งจะวิเคราะห์ 3 รายการ ได้แก่ วัตถุดิบทางตรง ค่าใช้จ่ายผันแปร และ ค่าใช้จ่ายคงที่

ซึ่งทั้ง 3 เครื่องมือดังกล่าว อันได้แก่ การวิเคราะห์ปัจจัยการเติบโต การวิเคราะห์ปัจจัยราคาขายที่เกินกว่าต้นทุนที่เปลี่ยนแปลง และ การวิเคราะห์ปัจจัยการเพิ่มผลผลิต ทำให้ทราบว่าผลต่างระหว่างกำไรจากการดำเนินงานที่เปลี่ยนแปลงไป มาจากผลกระทบด้านใดบ้าง จากการวิเคราะห์ข้อมูลในปี พ.ศ.2545-2548 ดังที่ได้แสดงในตารางที่ 4.1 – 4.3

**ตารางที่ 4.1 แสดงการวิเคราะห์ความสามารถในการทำกำไรเปรียบเทียบปี พ.ศ. 2545-2546**

กำไรจากการดำเนินงานในปี พ.ศ. 2545	1,342,899.69
กำไรจากการดำเนินงานในปี พ.ศ. 2546	1,519,120.34
กำไรจากการดำเนินงานในปี พ.ศ.2546	
เพิ่มขึ้นจากปี พ.ศ.2545 เท่ากับ	176,220.65

การวิเคราะห์ประสิทธิภาพในเรื่องความสามารถในการทำกำไร				
	ปัจจัย การเติบโต	ปัจจัย ด้านราคา	ปัจจัยการ เพิ่มผลผลิต	รวม
ยอดขาย	46,021,108.01	1,544,122.65		
วัตถุดิบทางตรง	(39,722,877.45)	(1,585,428.83)	115,116.37	
ค่าใช้จ่ายผันแปรอื่นๆ	(3,117,105.34)	(2,642,995.22)	1,178,148.25	
ค่าใช้จ่ายคงที่	-	(1,613,867.79)	-	
รวมผลต่างของต้นทุน	(42,839,982.79)	(5,842,291.84)	1,293,264.62	
ผลกระทบต่อกำไร จากการดำเนินงาน	3,181,125.22	(4,298,169.19)	1,293,264.62	176,220.65

จากตารางที่ 4.1 พบว่า กำไรที่เพิ่มขึ้นในปี พ.ศ. 2546 จากปี พ.ศ. 2545 เท่ากับ 176,220.65 บาท นั้นเป็นผลมาจาก การเติบโตของปริมาณการขายเท่ากับ 46,021,108.01 บาท และ ปัจจัยด้านราคาขายที่เพิ่มขึ้นเท่ากับ 1,544,122.65 บาท ซึ่งมีผลทำให้ยอดขายรวมเพิ่มขึ้นเท่ากับ 47,565,230.66 บาท

ในส่วนของวัตถุดิบทางตรง การเติบโตของปริมาณการใช้วัตถุดิบเพิ่มขึ้นเท่ากับ 39,722,877.45 บาท ปัจจัยด้านราคาวัตถุดิบเพิ่มขึ้นเท่ากับ 1,585,428.83 บาท และการเพิ่มผลผลิตใน ด้านการใช้วัตถุดิบลดลงเท่ากับ 115,116.37 บาท

ในส่วนของค่าใช้จ่ายผันแปรอื่นๆ มีการเติบโตของปริมาณการใช้ค่าใช้จ่ายผันแปร เพิ่มขึ้นเท่ากับ 3,117,105.34 บาท ปัจจัยด้านราคาค่าใช้จ่ายผันแปรอื่น เพิ่มขึ้น 2,642,995.22 บาท และการเพิ่มผลผลิตในด้านค่าใช้จ่ายผันแปรอื่น ลดลงเท่ากับ 1,178,148.25 บาท

ในส่วนของค่าใช้จ่ายคงที่ มีผลกระทบในเรื่องปัจจัยราคาเพียงอย่างเดียวทำให้ ค่าใช้จ่ายคงที่เพิ่มขึ้นเท่ากับ 1,613,867.79 บาท

**ตารางที่ 4.2 แสดงการวิเคราะห์ความสามารถในการทำกำไรเปรียบเทียบปี พ.ศ. 2546-2547**

กำไรจากการดำเนินงานในปี พ.ศ. 2546	1,519,120.34
กำไรจากการดำเนินงานในปี พ.ศ. 2547	2,179,887.96
กำไรจากการดำเนินงานในปี พ.ศ.2547	
เพิ่มขึ้นจากปี พ.ศ.2546 เท่ากับ	<u>660,767.62</u>

การวิเคราะห์ประสิทธิภาพในเรื่องความสามารถในการทำกำไร				
	ปัจจัย การเติบโต	ปัจจัย ด้านราคา	ปัจจัยการ เพิ่มผลผลิต	รวม
ยอดขาย	(12,843,036.79)	(2,429,120.57)		
วัตถุดิบทางตรง	10,783,201.10	10,477,592.42	(732,399.49)	
ค่าใช้จ่ายผันแปรอื่นๆ	1,736,714.24	1,772,296.58	(5,720,911.15)	
ค่าใช้จ่ายคงที่	-	(1,609,657.33)	(773,911.38)	
รวมผลต่างของต้นทุน	12,519,915.34	10,640,231.67	(7,227,222.02)	
ผลกระทบต่อกำไร จากการดำเนินงาน	(323,121.45)	8,211,111.10	(7,227,222.02)	660,767.62

จากตารางที่ 4.2 พบว่า กำไรที่เพิ่มขึ้นในปี พ.ศ. 2547 จากปี พ.ศ. 2546 เท่ากับ 660,767.62 บาท นั้นเป็นผลมาจาก การเติบโตของปริมาณการขายที่ลดลงเท่ากับ 12,843,036.79 บาท และ ปัจจัยด้านราคาขายที่ลดลงเท่ากับ 2,429,120.57 บาท ซึ่งมีผลทำให้ยอดขายรวมลดลง เท่ากับ 15,272,157.36 บาท

ในส่วนของวัตถุดิบทางตรงการเติบโตของปริมาณการใช้วัตถุดิบลดลงเท่ากับ 10,783,201.10 บาท ปัจจัยด้านราคาวัตถุดิบลดลงเท่ากับ 10,477,592.42 บาท และการเพิ่มผลผลิตในด้านการใช้วัตถุดิบเพิ่มขึ้น เท่ากับ 732,399.49 บาท

ในส่วนของค่าใช้จ่ายผันแปรอื่นๆ มีการเติบโตของปริมาณการใช้ค่าใช้จ่ายผันแปรลดลงเท่ากับ 1,736,714.24 บาท ปัจจัยด้านราคาค่าใช้จ่ายผันแปรอื่น ลดลง 1,772,296.58 บาท และการเพิ่มผลผลิตในด้านค่าใช้จ่ายผันแปรอื่นเพิ่มขึ้นเท่ากับ 5,720,911.15 บาท

ในส่วนของค่าใช้จ่ายคงที่ ผลกระทบในเรื่องปัจจัยราคาทำให้ค่าใช้จ่ายคงที่เพิ่มขึ้นเท่ากับ 1,609,657.33 บาท และปัจจัยการเพิ่มผลผลิตมีผลทำให้ค่าใช้จ่ายคงที่เพิ่มขึ้นเท่ากับ 773,911.38 บาท

**ตารางที่ 4.3 แสดงการวิเคราะห์ความสามารถในการทำกำไรเปรียบเทียบปีพ.ศ. 2547-2548**

กำไรจากการดำเนินงานในปี พ.ศ. 2547	2,179,887.96
กำไรจากการดำเนินงานในปี พ.ศ. 2548	(2,611,394.18)
กำไรจากการดำเนินงานในปี พ.ศ.2548	
ลดลงจากปี พ.ศ.2547 เท่ากับ	(4,791,282.14)

การวิเคราะห์ประสิทธิภาพในเรื่องความสามารถในการทำกำไร				
	ปัจจัย การเติบโต	ปัจจัย ด้านราคา	ปัจจัยการ เพิ่มผลผลิต	รวม
ยอดขาย	(21,915,870.69)	(16,740,946.16)		
วัตถุดิบทางตรง	20,703,793.94	6,386,735.17	179,622.55	
ค่าใช้จ่ายผันแปรอื่นๆ	1,749,840.51	(1,056,391.85)	4,920,136.83	
ค่าใช้จ่ายคงที่	-	981,797.55	-	
รวมผลต่างของต้นทุน	22,453,634.45	6,312,140.87	5,099,759.38	
ผลกระทบต่อกำไร จากการดำเนินงาน	537,763.77	(10,428,805.29)	5,099,759.38	(4,791,282.14)

จากตารางที่ 4.3 พบว่า กำไรที่ลดลงในปี พ.ศ. 2548 จากปี พ.ศ. 2547 เท่ากับ 4,791,282.14 บาท นั้นเป็นผลมาจาก การเติบโตของปริมาณการขายที่ลดลงเท่ากับ 21,703,793.94 บาท และ ปัจจัยด้านราคาขายที่ลดลงเท่ากับ 16,740,946.16 บาท ซึ่งมีผลทำให้ยอดขายรวมลดลงเท่ากับ 38,656,816.85 บาท

ในส่วนของวัตถุดิบทางตรงการเติบโต ของปริมาณการใช้วัตถุดิบลดลงเท่ากับ 20,703,793.94 บาท ปัจจัยด้านราคาวัตถุดิบลดลงเท่ากับ 6,386,735.17 บาท และการเพิ่มผลผลิตในด้านการใช้วัตถุดิบลดลง เท่ากับ 179,622.55 บาท

ในส่วนของค่าใช้จ่ายผันแปรอื่นๆ มีการเติบโตของปริมาณการใช้ค่าใช้จ่ายผันแปรลดลงเท่ากับ 1,749,840.51 บาท ปัจจัยด้านราคาค่าใช้จ่ายผันแปรอื่น เพิ่มขึ้นเท่ากับ 1,056,391.85 บาท และการเพิ่มผลผลิตในด้านค่าใช้จ่ายผันแปรอื่นลดลงเท่ากับ 4,920,136.82 บาท

ในส่วนของค่าใช้จ่ายคงที่ มีผลกระทบในเรื่องปัจจัยราคาเพียงอย่างเดียวทำให้ค่าใช้จ่ายคงที่ลดลงเท่ากับ 981,797.55 บาท

ผลการดำเนินงานในปี พ.ศ. 2546 เมื่อเทียบกับปี พ.ศ. 2545 พบกว่า ปัจจัยในด้าน การเติบโตและด้านราคาของยอดขายเพิ่มขึ้นถึง 47,565,230.66 บาท แต่มีกำไรเพิ่มขึ้นเพียง 176,220.65 บาทเท่านั้น เป็นผลมาจากปัจจัยการเติบโตของต้นทุนไม่ว่าจะเป็นวัตถุดิบ ค่าใช้จ่ายผันแปร และค่าใช้จ่ายคงที่ เพิ่มขึ้นเป็นจำนวนเงินเท่ากับ 42,839,982.79 บาท อีกทั้งด้านราคาก็ปรับตัว สูงขึ้นเป็นจำนวนเงินถึง 5,842,291.84 บาท และถึงแม้จะมีปัจจัยการเพิ่มผลผลิตดีขึ้นหรือมีการผลิต ที่มีประสิทธิภาพทำให้สามารถลดต้นทุนได้เท่ากับ 1,293,264.62 บาท

ผลการดำเนินงานในปี พ.ศ. 2547 เมื่อเทียบกับปี พ.ศ. 2546 พบกว่า ปัจจัยในด้าน การเติบโตและด้านราคาของยอดขายลดลงเท่ากับ 15,272,157.36 บาท แต่กลับมีกำไรเพิ่มขึ้นเท่ากับ 660,767.62 บาทเท่านั้น เป็นผลมาจากปัจจัยการเติบโตที่ลดลงของต้นทุนไม่ว่าจะเป็นวัตถุดิบ ค่าใช้จ่ายผันแปร และค่าใช้จ่ายคงที่ เพิ่มขึ้นเป็นจำนวนเงินเท่ากับ 12,519,915.34 บาท อีกทั้งด้าน ราคาก็ปรับตัวลดลงเป็นจำนวนเงินถึง 10,640,231.67บาท แต่เมื่อปัจจัยการเพิ่มผลผลิตในปี พ.ศ. 2547 ลดลงหรือมีประสิทธิภาพที่ต่ำเมื่อเทียบกับปีก่อนทำให้ต้นทุนเพิ่มขึ้น เท่ากับ 7,227,222.02 บาท

ผลการดำเนินงานในปี พ.ศ. 2548 เมื่อเทียบกับปี พ.ศ. 2547 พบกว่า ปัจจัยในด้าน การเติบโตและด้านราคาของยอดขายลดลง 38,656,816.85 บาท แต่มีกำไรลดลงถึง 4,791,282.14 บาท ส่งผลให้การดำเนินงานในปี พ.ศ. 2548 ขาดทุนเท่ากับ 2,611,394.18 บาท อันเป็นผลมาจาก ปัจจัยการเติบโตของต้นทุนไม่ว่าจะเป็นวัตถุดิบ ค่าใช้จ่ายผันแปร และค่าใช้จ่ายคงที่ลดลงเป็น จำนวนเงินเท่ากับ 22,453,634.45 บาท อีกทั้งด้านราคาก็ปรับตัวลดลงเป็นจำนวนเงินถึง 6,312,140.87 บาท และถึงแม้จะมีปัจจัยการเพิ่มผลผลิตดีขึ้นหรือมีการผลิตที่มีประสิทธิภาพทำให้ สามารถลดต้นทุนได้เท่ากับ 5,099,759.38 บาท แต่ถึงแม้ปัจจัยด้านต้นทุนจะลดลงแต่ก็ลดลงน้อยกว่ามูลค่าขายที่ลดลงจึงทำให้ประสบผลขาดทุนในปี พ.ศ. 2548

จากการวิเคราะห์ทั้งในด้านปัจจัยการเติบโต ปัจจัยด้านราคา และปัจจัยการเพิ่ม ผลผลิต พบว่านอกจากบริษัทจะไม่สามารถควบคุมค่าใช้จ่ายในการผลิตได้อย่างมีประสิทธิภาพแล้ว สินค้าหลักของบริษัท เชียงใหม่เฮลตี้โปรดักส์ จำกัด ที่ผลิตและจำหน่ายนั้น เป็นสินค้าที่จำหน่ายไป เป็นวัตถุดิบหลักในการผลิตต่อ ไม่ว่าจะเป็นน้ำผึ้งที่ใช้เป็นวัตถุดิบในการผลิตในอุตสาหกรรม อาหาร นมผึ้งเป็นวัตถุดิบในอุตสาหกรรมอาหารเพื่อสุขภาพ หรือ ไข่ผึ้งซึ่งเป็นวัตถุดิบอุตสาหกรรม เคมี ซึ่งสินค้าดังกล่าวไม่ได้มีความแตกต่างกันในเรื่องคุณสมบัติของตัวผลิตภัณฑ์มากเท่าใดนักเมื่อ เทียบกับคู่แข่งในต่างประเทศ ถึงแม้ประเทศไทยจะมีความได้เปรียบในเรื่องคุณภาพของน้ำผึ้งที่ ดีกว่าคู่แข่งรายใหญ่อย่างประเทศจีน แต่อันเนื่องมาจากปัจจัยด้านราคาที่แตกต่างกันมากจนทำให้ ปัจจัยในเรื่องคุณภาพถูกมองข้ามไปจากลูกค้า ทำให้ความได้เปรียบในการแข่งขันต่อคู่แข่งใน

ตลาดโลก ถูกกดลงอันเนื่องจากราคาที่สูงกว่าคู่แข่งอื่น อีกทั้งปัจจัยในเรื่องปริมาณที่มีจำกัดจากผลผลิตในประเทศไทย ซึ่งในบางครั้งลูกค้ามีความต้องการมากแต่เรามีสินค้าไม่เพียงพอต่อความต้องการของลูกค้าทำให้ลูกค้าต้องไปหาแหล่งสินค้าจากประเทศคู่แข่ง จึงส่งผลให้อำนาจในการต่อรองในเรื่องการตลาดมีความเสียเปรียบ ดังนั้นในเรื่องราคาขายอำนาจต่อรองจึงตกไปอยู่ที่ลูกค้า ทำให้บริษัทฯ ไม่สามารถขายสินค้าในราคาที่ต้องการได้



ลิขสิทธิ์มหาวิทยาลัยเชียงใหม่  
 Copyright© by Chiang Mai University  
 All rights reserved