

บทที่ 4

ผลการศึกษา

4.1 ข้อมูลทั่วไปของผู้ตอบแบบสอบถาม

จากแบบสอบถามจำนวน 34 ชุดที่ได้รับจากบุคลากรที่เข้าร่วมเครือข่ายฯ พบว่าผู้ตอบแบบสอบถามส่วนใหญ่เป็นเพศชายคิดเป็นร้อยละ 61.8 (ตารางที่ 1) และเป็นเพศหญิง คิดเป็นร้อยละ 38.2 สำเร็จการศึกษาในระดับปริญญาตรี สูงกว่าปริญญาตรี และอนุปริญญา หรือ ปวส. คิดเป็นร้อยละ 73.5 17.6 และ 8.8 ตามลำดับ ผู้ตอบแบบสอบถามส่วนใหญ่มีระยะเวลาในการทำงานอยู่ในช่วง 1-3 ปี 4-6 ปี และ 7-9 ปี คิดเป็นร้อยละ 35.3 29.4 และ 14.7 ตามลำดับ ส่วนใหญ่มีตำแหน่งงานประจำโรงงานอยู่ในระดับผู้ปฏิบัติงาน คิดเป็นร้อยละ 67.6 และระดับผู้บริหารคิดเป็นร้อยละ 32.4 ปัจจุบันผู้ตอบแบบสอบถามยังมีการนำเทคโนโลยีสะอาดมาประยุกต์ใช้ในโรงงาน คิดเป็นร้อยละ 76.5 ไม่ได้นำมาประยุกต์ใช้ คิดเป็นร้อยละ 23.5 ส่วนใหญ่ไม่ได้แนะนำเครือข่ายฯ ให้กับโรงงานอื่น คิดเป็นร้อยละ 64.7 แต่มีการแนะนำโรงงานอื่นให้เข้าร่วมเครือข่ายเพียงร้อยละ 35.3 ในอนาคตผู้ตอบแบบสอบถามจะเข้าร่วมเครือข่ายฯ อย่างแน่นอน คิดเป็นร้อยละ 76.5 แต่มีบางส่วนจะไม่เข้าร่วมเครือข่ายฯ มีเพียงร้อยละ 23.5

ตารางที่ 1 จำนวน และร้อยละ ข้อมูลทั่วไปของผู้ตอบแบบสอบถาม

รายการที่สอบถาม	จำนวน (คน)	ร้อยละ
1. เพศ		
• ชาย	21	61.8
• หญิง	13	38.2
2. ระดับการศึกษา		
• ต่ำกว่ามัธยมศึกษาตอนปลาย และ มัธยมศึกษาตอนปลาย	0	0.0
• อนุปริญญา หรือ ปวส.	3	8.8
• ปริญญาตรี	25	73.5
• สูงกว่าปริญญาตรี	6	17.6

ตารางที่ 1 (ต่อ) จำนวน และร้อยละ ข้อมูลทั่วไปของผู้ตอบแบบสอบถาม

รายการที่สอบถาม	จำนวน (คน)	ร้อยละ
3. ระยะเวลาในการทำงาน		
• น้อยกว่า 1 ปี	0	0.0
• 1-3 ปี	12	35.3
• 4-6 ปี	10	29.4
• 7-9 ปี	5	14.7
• 10-12 ปี	3	8.8
• มากกว่า 12 ปีขึ้นไป	4	11.8
4. ตำแหน่งประจำโรงงาน		
• ระดับผู้บริหาร	11	32.4
• ระดับผู้ปฏิบัติงาน	23	67.6
5. การนำเทคโนโลยีสะอาดมาประยุกต์ใช้ในโรงงานในปัจจุบัน		
• ยังมีการนำมาประยุกต์ใช้ในโรงงาน	26	76.5
• ไม่ได้นำมาประยุกต์ใช้ในโรงงาน	8	23.5
6. การแนะนำโรงงานอื่นให้เข้าร่วมเครือข่ายฯ		
• แนะนำ	12	35.3
• ไม่ได้แนะนำ	22	64.7
7. การเข้าร่วมเครือข่ายฯ ในอนาคต		
• เข้าร่วมอย่างแน่นอน	26	76.5
• ไม่เข้าร่วมอย่างแน่นอน	8	23.5

4.2 ความรู้ความเข้าใจเกี่ยวกับเทคโนโลยีสะอาดของผู้ตอบแบบสอบถาม

4.2.1 ความรู้ความเข้าใจเกี่ยวกับเทคโนโลยีสะอาด แบ่งตามจำนวนผู้ที่ตอบถูกในแต่ละข้อ ผู้ตอบแบบสอบถามส่วนใหญ่มีความรู้ความเข้าใจในด้านของหลักการ แนวคิด และขั้นตอนของเทคโนโลยีสะอาด อยู่ในช่วงร้อยละ 64 -100 (ตารางที่ 2) เมื่อพิจารณารายละเอียดของความรู้ความเข้าใจ พบว่า ผู้ตอบแบบสอบถามมีความรู้ในเรื่องของการพัฒนาและประยุกต์ใช้เทคโนโลยีสะอาด การประเมินเบื้องต้นด้านเทคโนโลยีสะอาด และประโยชน์ของการนำเทคโนโลยีสะอาดมาใช้ภายในโรงงาน อยู่ในเกณฑ์ที่ต่ำ คือมีความรู้ความเข้าใจเพียงร้อยละ 64.71 73.53 และ 64.71 ตามลำดับ

ตารางที่ 2 ความถี่ของจำนวนผู้ที่ตอบถูก และร้อยละของความรู้ความเข้าใจเกี่ยวกับเทคโนโลยีสะอาดของผู้ตอบแบบสอบถาม

รายละเอียดของความรู้ความเข้าใจเกี่ยวกับเทคโนโลยีสะอาด	ปี 2547 (ความถี่)	ปี 2548 (ความถี่)	ปี 2549 (ความถี่)	รวม (ร้อยละ)
1. เทคโนโลยีสะอาดคืออะไร	14	12	8	34.0 (100)
2. หลักการสำคัญของเทคโนโลยีสะอาดประกอบด้วย	13	11	8	32.0 (94.12)
3. แนวคิดของเทคโนโลยีสะอาดคือ	14	12	8	34.0 (100)
4. วิธีการในข้อใด ที่ควรนำมาประยุกต์ใช้กับเทคนิคเทคโนโลยีสะอาดมากที่สุด	13	11	8	32.0 (94.12)
5. ข้อใดคือการลดของเสียที่แหล่งกำเนิด	14	12	6	32.0 (94.12)
6. ข้อใดคือขั้นตอนการพัฒนาและประยุกต์ใช้เทคโนโลยีสะอาดที่ถูกต้องที่สุด	9	8	5	22.0 (64.71)
7. ข้อใดคือขั้นตอนของการประเมินเบื้องต้นด้านเทคโนโลยีสะอาด	8	11	6	25.0 (73.53)
8. ข้อใดคือขั้นตอนของการประเมินละเอียดด้านเทคโนโลยีสะอาด	12	12	6	30.0 (88.24)

ตารางที่ 2 (ต่อ) ความถี่ของจำนวนผู้ที่ตอบถูก และร้อยละของความรู้ความเข้าใจเกี่ยวกับเทคโนโลยี
 สะอาดของผู้ตอบแบบสอบถาม

รายละเอียดของความรู้ความเข้าใจเกี่ยวกับ เทคโนโลยีสะอาด	ปี 2547 (ความถี่)	ปี 2548 (ความถี่)	ปี 2549 (ความถี่)	รวม (ร้อยละ)
9. ข้อใดต่อไปนี้เป็น “ไม่ใช่” วิธีการเก็บรวบรวมข้อมูลในการประเมินละเอียด	12	12	7	31.0 (91.18)
10. เกณฑ์ในการวิเคราะห์ทางเลือกของแนวทางการแก้ไขและนำไปปฏิบัติพิจารณาจากข้อใด	13	11	8	32.0 (94.12)
11. หลักเกณฑ์ในข้อใดที่ “ไม่ใช่เกณฑ์” ในการประเมินทางเศรษฐศาสตร์	12	11	8	31.0 (91.18)
12. หลักเกณฑ์ในข้อใด “ที่ใช้เป็นเกณฑ์” ในการประเมินทางเทคนิค	11	11	8	30.0 (88.24)
13. หลักเกณฑ์ในข้อใด “ที่ใช้เป็นเกณฑ์” เกณฑ์ในการประเมินทางสิ่งแวดล้อม	11	11	6	28.0 (82.35)
14. ปัจจัยในข้อใด “ที่ไม่เกี่ยวข้อง” กับการสูญเสียที่เกิดขึ้นในกระบวนการผลิตและการจัดการ	12	11	7	30.0 (88.24)
15. ข้อใดคือประโยชน์ของการนำเทคโนโลยีสะอาดมาใช้ภายในโรงงาน	9	8	5	22.0 (64.71)

4.2.2 ความรู้ความเข้าใจเกี่ยวกับเทคโนโลยีสะอาด แบ่งตามคะแนนเฉลี่ยในแต่ละปีที่สมัครเข้าร่วมเครือข่ายฯ จากผู้ตอบแบบสอบถามจำนวน 34 คน เมื่อแยกข้อมูลตามปีที่เข้าร่วมเครือข่ายฯ พบว่าผู้ตอบแบบสอบถามที่เข้าร่วมเครือข่ายฯ ในปี 2549 มีความรู้ความเข้าใจเกี่ยวกับเทคโนโลยีสะอาด มากที่สุด คิดเป็นร้อยละ 94.16 (ตารางที่ 3) รองลงมาคือ ผู้ที่เข้าร่วมเครือข่ายฯ ในปี 2548 และ ปี 2547 มีความรู้ความเข้าใจเกี่ยวกับเทคโนโลยีสะอาด คิดเป็นร้อยละ 92.55 และ 84.28 ตามลำดับ

ตารางที่ 3 คะแนนเฉลี่ย และร้อยละ ความรู้ความเข้าใจเกี่ยวกับเทคโนโลยีสะอาดของผู้ตอบแบบสอบถาม

ปีที่สมัครเข้าร่วมเครือข่ายฯ	คะแนนเฉลี่ย (เต็ม15)	ร้อยละ
ปี 2547	12.68	84.28
ปี 2548	13.58	90.55
ปี 2549	14.63	97.50
รวมเฉลี่ย	13.63	90.78

4.3 ความพึงพอใจของบุคลากรในโรงงานอุตสาหกรรมเกษตรที่มีต่อการให้บริการของเครือข่ายกิจกรรมฝึกงานเทคโนโลยีสะอาด

4.3.1 ก่อนการเข้าร่วมเครือข่ายฯ

จากผู้ตอบแบบสอบถามจำนวน 34 คน พบว่าผู้ตอบแบบสอบถามให้ระดับความพึงพอใจต่อประเด็นต่างๆ อยู่ในช่วงปานกลางถึงมาก มีค่าเฉลี่ยอยู่ในช่วง 3.21-4.12 (ตารางที่ 4) เมื่อพิจารณาถึงรายละเอียดของความพึงพอใจสูงสุด 3 อันดับแรก พบว่าผู้ตอบแบบสอบถามมีความพึงพอใจในระดับมาก เรื่อง ความเป็นกันเอง การมีมนุษยสัมพันธ์ เจ้าหน้าที่ประจำเครือข่ายฯ สามารถติดต่อได้สะดวก การอธิบาย/ระบุถึงความสำคัญ ประโยชน์ของการเข้าร่วมเครือข่ายฯ อย่างชัดเจน ข้อความ/เนื้อหาในใบสมัครเข้าเครือข่ายฯ สามารถอ่านเข้าใจได้ง่าย และเจ้าหน้าที่ประจำเครือข่ายฯ สามารถอธิบายให้คำปรึกษาในการเข้าร่วมเครือข่ายฯ ได้อย่างชัดเจนเข้าใจง่าย มีค่าเฉลี่ยเท่ากับ 4.12, 3.97, 3.79, และ 3.79 ตามลำดับ ในส่วนของรายละเอียดความพึงพอใจที่ผู้ตอบแบบสอบถามมีความพึงพอใจต่ำสุดในระดับ ปานกลาง คือ เรื่อง การประชาสัมพันธ์เพื่อเข้าร่วมเครือข่ายฯ มีค่าเฉลี่ยเท่ากับ 3.21 สรุปภาพรวมความพึงพอใจของผู้ตอบแบบสอบถามจัดอยู่ในระดับมาก มีค่าเฉลี่ยโดยรวมอยู่ที่ 3.68

ตารางที่ 4 ความถี่ และค่าเฉลี่ยความพึงพอใจของผู้ตอบแบบสอบถามที่มีต่อการให้บริการก่อนการเข้าร่วมเครือข่ายฯ

รายละเอียด	จำนวนคนที่ให้ความพึงพอใจใน แต่ละระดับ					ค่าเฉลี่ย	ระดับ ความพึง พอใจ
	1	2	3	4	5		
1. ความน่าเชื่อถือในการดำเนินงานของเครือข่ายฯ	0	0	15	19	0	3.56	มาก
2. การประชาสัมพันธ์เพื่อเข้าร่วมเครือข่ายฯ	1	2	20	11	0	3.21	ปานกลาง
3. ความชัดเจนของการจัดบรรยายงาน ประชาสัมพันธ์ของเครือข่ายฯ	0	2	17	11	4	3.50	มาก
4. ข้อความ/เนื้อหาในเอกสารแจกของเครือข่ายฯ สามารถอ่านเข้าใจได้ง่าย	0	0	16	14	4	3.65	มาก
5. ความพร้อม และความเหมาะสมของสื่อ และ อุปกรณ์ที่ใช้	0	2	15	15	2	3.50	มาก
6. ขั้นตอนในการสมัครเข้าร่วมเครือข่ายฯ	0	0	17	13	4	3.62	มาก
7. ความชัดเจนในการอธิบายขั้นตอน รายละเอียด ระเบียบ และหลักเกณฑ์ในการสมัครเข้าร่วม เครือข่ายฯ	0	0	18	13	3	3.56	มาก
8. มีการอธิบาย/ระบุถึงความสำคัญ และ ประโยชน์ของการเข้าร่วมเครือข่ายฯ อย่าง ชัดเจน	0	0	9	23	2	3.79	มาก
9. ข้อความ/เนื้อหาในใบสมัครเข้าร่วมเครือข่ายฯ สามารถอ่านเข้าใจได้ง่าย	0	0	14	13	7	3.79	มาก
10.เจ้าหน้าที่ประจำเครือข่ายฯ สามารถอธิบาย และให้คำปรึกษาในการเข้าร่วมเครือข่ายฯ ได้ อย่างชัดเจน และเข้าใจง่าย	0	0	11	16	7	3.79	มาก
11.ความเป็นกันเอง และมีมนุษยสัมพันธ์	0	0	4	20	9	4.12	มาก
12.เจ้าหน้าที่ประจำเครือข่ายฯ สามารถติดต่อได้ สะดวก	0	0	6	23	5	3.97	มาก

4.3.2 ระหว่างการเข้าร่วมเครือข่ายฯ

จากการออกแบบสอบถาม ผู้ทำการศึกษาได้แบ่งกิจกรรมในระหว่างเข้าร่วมเครือข่ายฯ ออกเป็น 6 กิจกรรม ได้แก่ การจัดตั้งทีม CT ประจำโรงงาน พิธีเปิด และการจัดอบรมเทคนิคการตรวจประเมินด้าน CT การชี้แจงภาระหน้าที่ของทีม CT ประจำโรงงาน การตรวจเยี่ยมโรงงานเพื่อประเมินเบื้องต้น การตรวจเยี่ยมโรงงานเพื่อประเมินละเอียด ประชุมสรุปผล และพิธีปิดผลรวมของความพึงพอใจของแต่ละส่วนมีดังนี้

1. **การจัดตั้งทีม CT ประจำโรงงาน** ผู้ตอบแบบสอบถามจำนวน 34 คน ให้ระดับความความพึงพอใจต่อประเด็นต่างๆ อยู่ในช่วงปานกลางถึงมาก มีค่าเฉลี่ยอยู่ในช่วง 3.29-3.97 (ตารางที่ 5) เมื่อพิจารณาถึงรายละเอียดของความพึงพอใจสูงสุด 3 อันดับแรก พบว่าผู้ตอบแบบสอบถาม มีความพึงพอใจในระดับมาก เรื่องความน่าเชื่อถือของอาจารย์ที่เลี้ยง และอาจารย์ที่ปรึกษากลาง การนัดหมาย ระยะเวลาในการติดต่อที่ชัดเจน และความเป็นกันเองการมีมนุษยสัมพันธ์ มีค่าเฉลี่ยเท่ากับ 3.97 3.94 และ 3.85 ตามลำดับ ในขณะที่ผู้ตอบแบบสอบถาม ให้ความพึงพอใจต่ำสุดในระดับปานกลาง เรื่องทีม CT ประจำโรงงานสามารถให้คำแนะนำได้อย่างถูกต้องเมื่อเกิดข้อสงสัย มีค่าเฉลี่ยเท่ากับ 3.29 สรุปได้ว่าผู้ตอบแบบสอบถามมีความพึงพอใจโดยรวมจัดอยู่ในระดับมาก มีค่าเฉลี่ยโดยรวมอยู่ที่ 3.68

2. **พิธีเปิด และการจัดอบรมเทคนิคการตรวจประเมินด้าน CT** ผู้ตอบแบบสอบถามจำนวน 34 คน ให้ระดับความความพึงพอใจต่อประเด็นต่างๆ อยู่ในช่วงปานกลางถึงมาก มีค่าเฉลี่ยอยู่ในช่วง 3.50 - 4.03 (ตารางที่ 6) เมื่อพิจารณาถึงรายละเอียดของความพึงพอใจสูงสุด 3 อันดับแรก พบว่าผู้ตอบแบบสอบถาม มีความพึงพอใจในระดับมาก เรื่อง สถานที่จัดงาน มีความเหมาะสม ความเป็นกันเองการมีมนุษยสัมพันธ์ และการนัดหมายระยะเวลาที่ชัดเจน มีค่าเฉลี่ยเท่ากับ 4.03 4.00 และ 4.00 ตามลำดับ สรุปภาพรวมความพึงพอใจของผู้ตอบแบบสอบถาม มีค่าเฉลี่ยโดยรวมอยู่ที่ 3.73

3. **การชี้แจงภาระหน้าที่ของทีม CT ประจำโรงงาน** ผู้ตอบแบบสอบถามจำนวน 34 คน ให้ระดับความความพึงพอใจต่อประเด็นต่างๆ อยู่ในช่วงปานกลางถึงมาก มีค่าเฉลี่ยอยู่ในช่วง 3.50 - 3.97 (ตารางที่ 7) เมื่อพิจารณาถึงรายละเอียดของความพึงพอใจสูงสุด 3 อันดับแรก พบว่าผู้ตอบแบบสอบถาม มีความพึงพอใจในระดับมาก เรื่องความเป็นกันเอง การมีมนุษยสัมพันธ์ ภาษาที่ใช้ในการอธิบายเข้าใจง่าย ระยะเวลาที่ใช้ในการชี้แจงภาระหน้าที่ที่มีความเหมาะสม มีค่าเฉลี่ยเท่ากับ 3.97 3.82 และ 3.79 ตามลำดับ ผลของความพึงพอใจโดยรวมผู้ตอบแบบสอบถามมีความพอใจจัดอยู่ในระดับมาก มีค่าเฉลี่ยโดยรวมอยู่ที่ 3.73

ตารางที่ 5 ความดี และค่าเฉลี่ยความพึงพอใจ ระหว่างเข้าร่วมเครือข่ายฯ ในส่วนของการจัดตั้งทีม CT ที่มีต่อการให้บริการเครือข่ายฯ

รายละเอียด	จำนวนคนที่ให้ความพึงพอใจใน แต่ละระดับ					ค่าเฉลี่ย	ระดับ ความพึง พอใจ
	1	2	3	4	5		
1. การชี้แจงถึงขั้นตอน และวัตถุประสงค์ในการจัดทีม CT ประจำโรงงาน	0	0	11	20	3	3.77	มาก
2. มีการนัดหมาย และระบุวันเวลาในการติดต่อที่ชัดเจน	0	0	10	16	8	3.94	มาก
3. ความน่าเชื่อถือของอาจารย์ที่เลี้ยง และอาจารย์ที่ปรึกษากลาง	0	0	8	19	7	3.97	มาก
4. ความรู้ความเชี่ยวชาญของอาจารย์ที่ปรึกษา กลาง และอาจารย์ที่เลี้ยงมีความเหมาะสมกับ สภาพปัญหา สามารถให้คำปรึกษา แนะนำ ให้แก่ทางโรงงานได้	0	2	9	14	9	3.88	มาก
5. ความรู้ความสามารถของนักศึกษา มีความ เหมาะสมตรงกับความต้องการ	0	4	12	14	4	3.53	มาก
6. ประโยชน์ที่ท่านได้รับจากการจัดตั้งทีม CT ประจำโรงงาน	0	1	14	18	1	3.56	มาก
7. ทีม CT ประจำโรงงานสามารถให้คำแนะนำ ได้อย่างถูกต้องเมื่อเกิดข้อสงสัย	0	2	21	10	1	3.29	ปานกลาง
8. เจ้าหน้าที่ประจำเครือข่ายฯ สามารถให้ความ ช่วยเหลือตรงตามความต้องการ	0	2	16	13	3	3.50	มาก
9. การติดต่อประสานงานของเจ้าหน้าที่ประจำ เครือข่ายฯ	0	0	15	15	1	3.68	มาก
10. ความเป็นกันเอง และมีมนุษยสัมพันธ์	0	0	13	13	8	3.85	มาก
11. ภาพรวมของการจัดทีม CT ประจำโรงงาน	0	1	14	18	1	3.56	มาก

ตารางที่ 6 ความถี่ และค่าเฉลี่ยความพึงพอใจ ระหว่างเข้าร่วมเครือข่ายฯ ในส่วนของพิธีเปิด กิจกรรมอย่างเป็นทางการที่มีต่อการให้บริการเครือข่ายฯ

รายละเอียด	จำนวนคนที่ให้ความพึงพอใจใน					ค่าเฉลี่ย	ระดับความพึงพอใจ
	แต่ละระดับ						
	1	2	3	4	5		
1. ขั้นตอน และวัตถุประสงค์ในการจัดอบรมเทคนิคการตรวจประเมินฯ	0	0	10	23	1	3.74	มาก
2. มีการนัดหมาย และระบุวันเวลาที่ชัดเจน	0	0	6	22	6	4.00	มาก
3. ข้อความ/เนื้อหาในเอกสารประกอบการบรรยายชัดเจน อ่านเข้าใจได้ง่าย	0	0	16	14	4	3.62	มาก
4. ระยะเวลาที่ใช้ในการจัดอบรมเทคนิคการตรวจประเมินเทคโนโลยีสะอาด	0	3	14	13	4	3.53	มาก
5. ภาษาที่ใช้ในการอธิบายเข้าใจได้ง่าย	0	0	12	16	6	3.82	มาก
6. ความเหมาะสม/ชัดเจนของกำหนดการในการจัดอบรมฯ	0	0	12	20	9	3.71	มาก
7. สถานที่จัดงานมีความเหมาะสม	0	0	8	17	9	4.03	มาก
8. รูปแบบในการบรรยาย/สัมมนาสามารถนำเสนอเนื้อหาได้อย่างเหมาะสม	0	1	15	17	1	3.53	มาก
9. ความพร้อม และความเหมาะสมของสื่อ และอุปกรณ์ที่ใช้ในการจัดอบรมฯ	0	1	11	19	3	3.71	มาก
10. มีการศึกษาหรือมีตัวอย่างเพื่อใช้ประกอบการบรรยาย/สัมมนา	0	1	14	16	3	3.62	มาก
11. ประโยชน์ที่ท่านได้รับจากการบรรยาย/สัมมนา	0	0	14	17	3	3.68	มาก
12. ทีม CT ประจำโรงงานสามารถให้คำแนะนำได้อย่างถูกต้องเมื่อเกิดข้อสงสัย	0	1	17	14	2	3.50	มาก
13. เจ้าหน้าที่ประจำเครือข่ายฯให้ความช่วยเหลือตรงตามความต้องการ	0	0	15	13	6	3.74	มาก
14. ความเป็นกันเอง และมีมนุษยสัมพันธ์	0	0	6	22	6	4.00	มาก
15. ภาพรวมในการจัดการอบรมเทคนิคการตรวจประเมินเทคโนโลยีสะอาด	0	0	11	22	1	3.71	มาก

ตารางที่ 7 ความถี่ และค่าเฉลี่ยความพึงพอใจ ระหว่างเข้าร่วมเครือข่ายฯ ในส่วนของชี้แจง ภาระหน้าที่ ที่มีต่อการให้บริการเครือข่ายฯ

รายละเอียด	จำนวนคนที่ให้ความพึงพอใจใน แต่ละระดับ					ค่าเฉลี่ย	ระดับ ความพึง พอใจ
	1	2	3	4	5		
1. การแจ้งวัตถุประสงค์ในการเข้าโรงงาน	0	1	9	21	3	3.76	มาก
2. มีการนัดหมาย และระบุวันเวลาในการติดต่อ ที่ชัดเจน	0	1	12	18	3	3.68	มาก
3. ระยะเวลาที่ใช้ในการชี้แจงภาระหน้าที่มีความ เหมาะสม	0	0	10	21	3	3.79	มาก
4. ภาษาที่ใช้ในการอธิบายเข้าใจได้ง่าย	0	0	9	22	3	3.82	มาก
5. เอกสารประกอบการชี้แจงภาระหน้าที่มีความ เหมาะสม และอ่านเข้าใจได้ง่าย	0	0	12	20	2	3.70	มาก
6. ประโยชน์ที่ท่านได้รับจากการชี้แจง ภาระหน้าที่	0	0	14	16	4	3.71	มาก
7. ทีม CT ประจำโรงงานสามารถให้คำแนะนำได้ อย่างถูกต้องเมื่อเกิดข้อสงสัย	0	0	18	15	1	3.50	มาก
8. เจ้าหน้าที่ประจำเครือข่ายฯ ให้ความช่วยเหลือ ตรงตามความต้องการ	0	0	9	23	2	3.79	มาก
9. ความเอาใจใส่ดูแลของทีม CT ประจำโรงงาน ที่มีต่อโรงงาน	0	1	13	18	3	3.62	มาก
10. การติดต่อประสานงานกับเจ้าหน้าที่ประจำ เครือข่ายฯ	0	0	13	18	3	3.71	มาก
11. ความเป็นกันเอง และมีมนุษยสัมพันธ์	0	0	7	21	6	3.97	มาก
12. ภาพรวมในการชี้แจงภาระหน้าที่ของทีม CT ประจำโรงงาน	0	0	12	21	1	3.68	มาก

4. การตรวจเยี่ยมโรงงานเพื่อประเมินเบื้องต้น ผู้ตอบแบบสอบถามจำนวน 34 คน ให้ระดับความพึงพอใจต่อประเด็นต่างๆ อยู่ในช่วงปานกลางถึงมาก มีค่าเฉลี่ยอยู่ในช่วง 3.35 - 4.00 (ตารางที่ 8) เมื่อพิจารณาถึงรายละเอียดของความพึงพอใจสูงสุด 3 อันดับแรก พบว่าผู้ตอบแบบสอบถาม มีความพึงพอใจในระดับมาก เรื่อง ความเป็นกันเอง การมีมนุษยสัมพันธ์ ภาษาที่ใช้ในการอธิบายเข้าใจได้ง่าย และการนัดหมาย ระบุวันเวลาในการติดต่อที่ชัดเจน มีค่าเฉลี่ยเท่ากับ 4.00 3.94 และ 3.85 ตามลำดับ ในขณะที่ผู้ตอบแบบสอบถามให้ความพึงพอใจต่ำสุดในระดับปานกลาง เรื่องความรู้ความสามารถของนักศึกษาในการเก็บข้อมูลเพื่อใช้ในการประเมิน และทีม CT ประจำโรงงานสามารถให้คำแนะนำได้อย่างถูกต้องเมื่อเกิดข้อสงสัย มีค่าเฉลี่ยเท่ากับ 3.35 และ 3.44 ตามลำดับ สรุปได้ว่าผู้ตอบแบบสอบถามมีความพึงพอใจโดยรวมจัดอยู่ในระดับมาก มีค่าเฉลี่ยโดยรวมอยู่ที่ 3.70

5. การตรวจเยี่ยมโรงงานเพื่อประเมินละเอียด ผู้ตอบแบบสอบถามให้ระดับความความพึงพอใจต่อประเด็นต่างๆ อยู่ในช่วงปานกลางถึงมาก มีค่าเฉลี่ยอยู่ในช่วง 3.38 - 4.03 (ตารางที่ 9) เมื่อพิจารณาถึงรายละเอียดของความพึงพอใจสูงสุด 3 อันดับแรก พบว่าผู้ตอบแบบสอบถาม มีความพึงพอใจในระดับมาก เรื่องความเป็นกันเอง การมีมนุษยสัมพันธ์ ภาษาที่ใช้ในการอธิบายเข้าใจได้ง่าย และการนัดหมาย ระบุวันเวลาในการติดต่อที่ชัดเจน มีค่าเฉลี่ยเท่ากับ 4.03 3.76 และ 3.74 ตามลำดับ ในขณะที่ผู้ตอบแบบสอบถามให้ความพึงพอใจต่ำสุดในระดับปานกลาง เรื่องประเด็นปัญหาที่นักศึกษาวิเคราะห์ตรงกับความต้องการ ความรู้ความสามารถของนักศึกษาในการประเมินละเอียด และ ความเอาใจใส่ดูแลของทีม CT ประจำโรงงาน มีค่าเฉลี่ยเท่ากับ 3.38 3.44 และ 3.44 ตามลำดับ สรุปผลรวมความพึงพอใจของผู้ตอบแบบสอบถามจัดอยู่ในระดับมาก มีค่าเฉลี่ยโดยรวมอยู่ที่ 3.62

6. การประชุมสรุปผล และพิธีปิด ผู้ตอบแบบสอบถามจำนวน 34 คนให้ระดับความความพึงพอใจต่อประเด็นต่างๆ อยู่ในช่วงปานกลางถึงมาก มีค่าเฉลี่ยอยู่ในช่วง 3.38 - 4.03 (ตารางที่ 10) เมื่อพิจารณาถึงรายละเอียดของความพึงพอใจสูงสุด 3 อันดับแรก พบว่า ผู้ตอบแบบสอบถาม มีความพึงพอใจในระดับมาก เรื่อง สถานที่จัดงานมีความเหมาะสม ภาพรวมในการจัดประชุมสรุปผล และ เจ้าหน้าที่ประจำเครือข่ายๆ ให้ความช่วยเหลือตรงตามความต้องการ มีค่าเฉลี่ยเท่ากับ 4.03 3.88 และ 3.85 ตามลำดับ ในขณะที่ผู้ตอบแบบสอบถามให้ความ พึงพอใจต่ำสุดในระดับปานกลาง เรื่องระยะเวลาที่ใช้ในการจัดประชุมสรุปผล มีค่าเฉลี่ยเท่ากับ 3.38 สรุปผลรวมความพึงพอใจของผู้ตอบแบบสอบถาม จัดอยู่ในระดับมาก มีค่าเฉลี่ยโดยรวมอยู่ที่ 3.69

ตารางที่ 8 ความถี่ และค่าเฉลี่ยความพึงพอใจ ระหว่างเข้าร่วมเครือข่ายฯ ในส่วนประเมินเบื้องต้นที่มีต่อการให้บริการเครือข่ายฯ

รายละเอียด	จำนวนคนที่ให้ความพึงพอใจใน แต่ละระดับ					ค่าเฉลี่ย	ระดับ ความพึง พอใจ
	1	2	3	4	5		
1. ขั้นตอนและวัตถุประสงค์ในการเข้าโรงงาน เพื่อประเมินเบื้องต้น	0	0	13	19	2	3.68	มาก
2. มีการนัดหมายและระบุวันเวลาในการติดต่อ ที่ชัดเจน	0	0	8	23	3	3.85	มาก
3. ระยะเวลาที่ใช้ในการประเมินเบื้องต้นมี ความเหมาะสม	0	2	11	18	3	3.65	มาก
4. ภาษาที่ใช้ในการอธิบายเข้าใจได้ง่าย	0	0	7	22	5	3.94	มาก
5. เอกสารประกอบการประเมินเบื้องต้นมีความ เหมาะสมและอ่านเข้าใจได้ง่าย	0	0	9	22	3	3.82	มาก
6. ความรู้ความเชี่ยวชาญของอาจารย์ที่ปรึกษา กลางและอาจารย์พี่เลี้ยงในการให้คำปรึกษา แนะนำแก่ทางโรงงาน	0	1	12	16	5	3.74	มาก
7. ความรู้ความสามารถของนักศึกษาในการเก็บ ข้อมูลเพื่อใช้ในการประเมิน	1	1	19	11	2	3.35	ปานกลาง
8. ประโยชน์ที่ท่านได้รับจากการประเมิน เบื้องต้น	0	2	12	19	1	3.56	มาก
9. ทีม CT ประจำโรงงานสามารถให้คำแนะนำ ได้อย่างถูกต้องเมื่อเกิดข้อสงสัย	0	3	16	12	3	3.44	ปานกลาง
10. เจ้าหน้าที่ประจำเครือข่ายฯ ให้ความช่วยเหลือ ตรงตามความต้องการ	0	2	10	19	3	3.68	มาก
11. ความเอาใจใส่ดูแลของทีม CT ประจำ โรงงานที่มีต่อโรงงาน	0	1	13	19	1	3.59	มาก
12. การติดต่อประสานงานของเจ้าหน้าที่ประจำ เครือข่ายฯ	0	1	12	18	3	3.68	มาก
13. ความเป็นกันเอง และมีมนุษยสัมพันธ์	0	0	6	22	6	4.00	มาก
14. ภาพรวมในการเข้าโรงงานเพื่อประเมิน เบื้องต้น	0	1	8	22	3	3.79	มาก

ตารางที่ 9 ความถี่ และค่าเฉลี่ยความพึงพอใจ ระหว่างเข้าร่วมเครือข่ายฯ ในส่วนของการประเมิน
ละเอียด ที่มีต่อการให้บริการเครือข่ายฯ

รายละเอียด	จำนวนคนที่ให้ความพึงพอใจใน แต่ละระดับ					ค่าเฉลี่ย	ระดับ ความพึง พอใจ
	1	2	3	4	5		
1. ขั้นตอน และวัตถุประสงค์ในการเข้าโรงงาน เพื่อประเมินละเอียด	0	0	10	24	0	3.71	มาก
2. มีการนัดหมาย และระบุวันเวลาในการติดต่อที่ ชัดเจน	0	1	8	24	1	3.74	มาก
3. ระยะเวลาที่ใช้ในการประเมินละเอียดมีความ เหมาะสม	0	1	16	15	2	3.53	มาก
4. ภาษาที่ใช้ในการอธิบายเข้าใจได้ง่าย	0	0	9	24	1	3.76	มาก
5. เอกสารประกอบการประเมินละเอียดมีความ เหมาะสม และอ่านเข้าใจได้ง่าย	0	1	13	19	1	3.59	มาก
6. ความรู้ความเชี่ยวชาญของอาจารย์ที่ปรึกษา กลาง และอาจารย์ที่เลี้ยงในการให้คำปรึกษา แนะนำแก่ทางโรงงาน	0	1	11	18	4	3.74	มาก
7. ประเด็น และปัญหาที่นักศึกษาวิเคราะห์ตรง กับความต้องการ	0	3	18	10	3	3.38	ปานกลาง
8. ความรู้ความสามารถของนักศึกษาในการ ประเมินละเอียด	1	3	14	15	2	3.44	ปานกลาง
9. ประโยชน์ที่ท่านได้รับจากการประเมินละเอียด	0	3	12	16	3	3.56	มาก
10. ทีม CT ประจำโรงงานสามารถให้คำแนะนำได้ อย่างถูกต้องเมื่อเกิดข้อสงสัย	0	1	15	17	1	3.53	มาก
11. เจ้าหน้าที่ประจำเครือข่ายฯ ให้ความช่วยเหลือ ตรงตามความต้องการ	0	1	14	18	1	3.56	มาก
12. ความเอาใจใส่ดูแลของทีม CT ประจำโรงงาน ที่มีต่อโรงงาน	0	2	16	15	1	3.44	ปานกลาง
13. การติดต่อประสานงานของเจ้าหน้าที่ประจำ เครือข่ายฯ	0	1	11	22	0	3.62	มาก
14. ความเป็นกันเอง และมีมนุษยสัมพันธ์	0	0	6	21	7	4.03	มาก
15. ภาพรวมในการเข้าโรงงานเพื่อประเมิน ละเอียด	0	1	10	21	2	3.71	มาก

ตารางที่ 10 ความถี่ และค่าเฉลี่ยความพึงพอใจ ระหว่างเข้าร่วมเครือข่ายฯ ในส่วนของพิธีปิดที่มีต่อการให้บริการเครือข่ายฯ

รายละเอียด	จำนวนคนที่ให้ความพึงพอใจใน แต่ละระดับ					ค่าเฉลี่ย	ระดับ ความพึง พอใจ
	1	2	3	4	5		
1. ขั้นตอน และวัตถุประสงค์ในการจัดประชุม สรุปผลโครงการฯ	0	0	14	20	0	3.59	มาก
2. มีการนัดหมาย และระบุวันเวลาในการติดต่อ ที่ชัดเจน	0	1	10	23	0	3.65	มาก
3. ข้อความ/เนื้อหาในเอกสารประกอบการ บรรยายชัดเจน และอ่านเข้าใจได้ง่าย	0	0	13	19	2	3.68	มาก
4. ระยะเวลาที่ใช้ในการจัดประชุมสรุปผล โครงการฯ	0	1	20	12	1	3.38	ปานกลาง
5. ภาษาที่ใช้ในการอธิบายเข้าใจได้ง่าย	0	1	14	17	2	3.59	มาก
6. ความเหมาะสม/ชัดเจนของกำหนดการจัด ประชุมสรุปผล โครงการฯ	0	2	13	18	1	3.53	มาก
7. สถานที่จัดงานมีความเหมาะสม	0	0	5	23	6	4.03	มาก
8. รูปแบบในการบรรยาย/สัมมนาสามารถ นำเสนอเนื้อหาได้อย่างเหมาะสม	0	0	11	22	1	3.71	มาก
9. ความพร้อม และความเหมาะสมของสื่อ และ อุปกรณ์ที่ใช้	0	0	11	20	3	3.76	มาก
10. ประโยชน์ที่ท่านได้รับจากการบรรยาย/ สัมมนา	0	0	12	20	2	3.71	มาก
11. ทีม CT ประจำโรงงานสามารถให้คำแนะนำ ได้อย่างถูกต้องเมื่อเกิดข้อสงสัย	0	0	13	20	1	3.65	มาก
12. เจ้าหน้าที่ประจำเครือข่ายฯ ให้ความช่วยเหลือ ตรงตามความต้องการ	0	0	8	23	3	3.85	มาก
13. ภาพรวมในการจัดประชุมสรุปผลโครงการฯ	0	0	9	20	5	3.88	มาก

4.3.3 หลังการเข้าร่วมเครือข่ายฯ

จากผู้ตอบแบบสอบถามจำนวน 34 คน พบว่าผู้ตอบแบบสอบถามให้ระดับความพึงพอใจต่อประเด็นต่างๆ อยู่ในช่วงปานกลางถึงมาก มีค่าเฉลี่ยอยู่ในช่วง 2.94 – 3.62 (ตารางที่ 11) เมื่อพิจารณาถึงรายละเอียดของความพึงพอใจสูงสุด พบว่าผู้ตอบแบบสอบถามมีความพึงพอใจในระดับมาก ในเรื่องของการช่วยเพิ่มประสิทธิภาพในการใช้พลังงาน การเข้าร่วมเครือข่ายฯ มีความคุ้มค่ากับเวลาที่เสียไป และการช่วยลดของเสียที่แหล่งกำเนิด มีค่าเฉลี่ยเท่ากับ 3.62 3.56 และ 3.50 ตามลำดับ ในขณะที่ผู้ตอบแบบสอบถามให้ความพึงพอใจระดับปานกลาง ต่ำสุด 3 อันดับแรก คือ เรื่องของการช่วยเพิ่มความสามารถในการแข่งขัน การเพิ่มรายได้จากการแยกของเสียที่สามารถนำกลับมาใช้ใหม่ และการช่วยสร้างภาพพจน์ที่ดีให้แก่ทางโรงงาน มีค่าเฉลี่ยเท่ากับ 2.94 3.03 และ 3.11 เมื่อพิจารณาถึงภาพรวมของผู้ตอบแบบสอบถาม พบว่ามีความพึงพอใจจัดอยู่ในระดับปานกลาง มีค่าเฉลี่ยโดยรวมอยู่ที่ 3.32

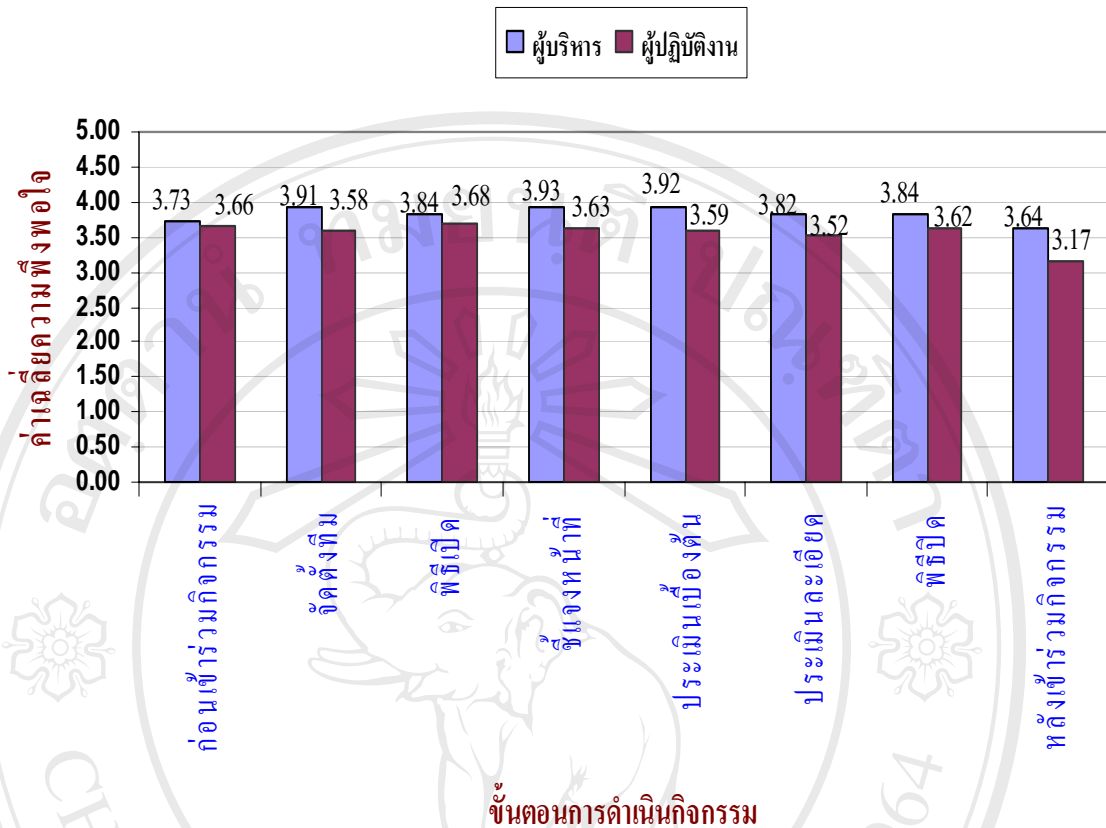
4.4 ความสัมพันธ์ของความพึงพอใจในแต่ละตำแหน่งงานประจำโรงงาน ที่มีต่อการให้บริการเครือข่ายกิจกรรมฝึกงาน เทคโนโลยีสะอาด

4.4.1 ก่อนการเข้าร่วมเครือข่ายฯ

ผู้บริหาร และผู้ปฏิบัติงานให้ระดับความความพึงพอใจต่อประเด็นต่างๆ อยู่ในช่วงปานกลางถึงมาก มีค่าเฉลี่ยอยู่ในช่วง 3.36-4.27 และ 3.08-4.04 ตามลำดับ (ภาพที่ 1 และ ภาคผนวก ก.1) โดยผู้บริหารมีความพึงพอใจสูงสุด 3 อันดับแรก คือ ความเป็นกันเอง การมีมนุษยสัมพันธ์ เจ้าหน้าที่ประจำเครือข่ายฯ สามารถติดต่อได้สะดวก ขึ้นตอนในการสมัครเข้าร่วมเครือข่ายฯ และการอธิบาย/ระบุถึงความสำคัญ ประโยชน์ของการเข้าร่วมเครือข่ายฯ มีค่าเฉลี่ยเท่ากับ 4.27 4.09 3.82 และ 3.82 ตามลำดับ แต่ให้ความพึงพอใจในระดับปานกลาง ในเรื่องการประชาสัมพันธ์เพื่อเข้าร่วมเครือข่ายฯ และด้านข้อความ/เนื้อหาในเอกสารแจกของเครือข่ายฯ สามารถอ่านเข้าใจได้ง่าย มีค่าเฉลี่ยเท่ากับ 3.45 และ 3.36 ตามลำดับ ส่วนผู้ปฏิบัติงานมีความพึงพอใจสูงสุด 3 อันดับแรก คือ เรื่องความเป็นกันเอง การมีมนุษยสัมพันธ์ เจ้าหน้าที่ประจำเครือข่ายฯ สามารถอธิบายให้คำปรึกษา ได้อย่างชัดเจน เข้าใจง่าย และเจ้าหน้าที่ประจำเครือข่ายฯ สามารถติดต่อได้สะดวก มีค่าเฉลี่ยเท่ากับ 4.04 3.96 และ 3.91 ตามลำดับ แต่ให้ความพึงพอใจในระดับปานกลาง ในเรื่องการประชาสัมพันธ์เพื่อเข้าร่วมเครือข่ายฯ และด้านความชัดเจนของการทำงาน มีค่าเฉลี่ยเท่ากับ 3.08 และ 3.44 ตามลำดับสรุปผลรวมความพึงพอใจของแต่ละตำแหน่งงานจัดอยู่ในระดับมาก มีค่าเฉลี่ยโดยรวมเท่ากับ 3.73 และ 3.66 ตามลำดับ

ตารางที่ 11 ความถี่ และค่าเฉลี่ยความพึงพอใจ หลังเข้าร่วมเครือข่ายฯที่มีต่อการให้บริการเครือข่ายฯ

รายละเอียด	จำนวนคนที่ให้ความพึงพอใจในแต่ละระดับ					ค่าเฉลี่ย	ระดับความพึงพอใจ
	1	2	3	4	5		
1. ช่วยลดปัญหาทางด้านสิ่งแวดล้อมได้	0	2	20	12	0	3.29	ปานกลาง
2. ช่วยลดต้นทุนการผลิต	0	1	16	17	0	3.47	ปานกลาง
3. ช่วยแก้ปัญหาระยะยาวได้	0	2	18	14	0	3.35	ปานกลาง
4. ช่วยเพิ่มประสิทธิภาพในการใช้วัตถุดิบ	0	2	19	11	2	3.38	ปานกลาง
5. ช่วยเพิ่มประสิทธิภาพในการใช้พลังงาน	0	2	13	15	4	3.62	มาก
6. ช่วยลดของเสียที่แหล่งกำเนิด	0	4	13	13	4	3.50	มาก
7. ช่วยลดภาระในการกำจัดของเสีย	0	5	16	9	4	3.35	ปานกลาง
8. ช่วยลดความเสี่ยง และอุบัติเหตุในการทำงาน	9	7	16	9	2	3.18	ปานกลาง
9. เพิ่มรายได้จากการแยกของเสียที่สามารถนำกลับมาใช้ใหม่	0	9	16	9	2	3.03	ปานกลาง
10. ช่วยเพิ่มความสามารถในการแข่งขัน	0	13	12	7	2	2.94	ปานกลาง
11. ช่วยสร้างภาพพจน์ที่ดีให้แก่ทางโรงงาน	0	7	17	9	1	3.11	ปานกลาง
12. การเข้าร่วมเครือข่ายฯ ได้รับประโยชน์ตามที่คาดหวังไว้	1	2	15	15	1	3.38	ปานกลาง
13. การเข้าร่วมเครือข่ายฯ มีความคุ้มค่ากับเวลาที่เสียไป	0	1	18	10	5	3.56	มาก



ภาพที่ 1 ความสัมพันธ์ของความพึงพอใจในแต่ละตำแหน่งงานต่อการให้บริการเครือข่ายฯ

4.4.2 ระหว่างการเข้าร่วมเครือข่ายฯ

จากการออกแบบสอบถาม ผู้ทำการศึกษา ได้แบ่งกิจกรรมในระหว่างเข้าร่วมเครือข่ายฯ ออกเป็น 6 กิจกรรม ผลรวมของความพึงพอใจของแต่ละส่วนมีดังนี้

1. การจัดตั้งทีม CT ประจำโรงงาน ผู้บริหาร และผู้ปฏิบัติงานให้ระดับความพึงพอใจต่อประเด็นต่างๆ อยู่ในช่วงปานกลางถึงมาก มีค่าเฉลี่ยอยู่ในช่วง 3.45-4.27 และ 3.22-3.91 ตามลำดับ (ภาพที่ 1 และภาคผนวก ก.2) เมื่อพิจารณาถึงรายละเอียดของความพึงพอใจสูงสุด 3 อันดับแรก พบว่าผู้บริหารมีความพึงพอใจในระดับมาก ในเรื่องของความเป็นกันเอง การมีมนุษยสัมพันธ์ การนัดหมายและระบุวันเวลาในการติดต่อที่ชัดเจน และความน่าเชื่อถือของอาจารย์พี่เลี้ยง และอาจารย์ที่ปรึกษากลาง ซึ่งมีค่าเฉลี่ยเท่ากับ 4.27 4.09 และ 4.09 ตามลำดับ ส่วนผู้ปฏิบัติงานให้ความพึงพอใจในระดับมาก เรื่องความน่าเชื่อถือของอาจารย์พี่เลี้ยง และอาจารย์ที่ปรึกษากลาง การนัดหมายและระบุวันเวลาในการติดต่อที่ชัดเจน และความเป็นกันเอง การมีมนุษยสัมพันธ์ มีค่าเฉลี่ยเท่ากับ 3.91 3.87 และ 3.87 ในขณะที่

ผู้บริหารให้ความสำคัญต่ำสุดในระดับปานกลาง เรื่อง ทีม CT ประจำโรงงานสามารถให้คำแนะนำได้อย่างถูกต้องเมื่อเกิดข้อสงสัย มีค่าเฉลี่ยเท่ากับ 3.45 ส่วนผู้ปฏิบัติงานให้ความสำคัญต่ำสุด 3 อันดับแรก โดยมีความพึงพอใจระดับปานกลาง เรื่อง ทีม CT ประจำโรงงานสามารถให้คำแนะนำได้อย่างถูกต้องเมื่อเกิดข้อสงสัย เจ้าหน้าที่ประจำเครือข่ายฯ สามารถให้ความช่วยเหลือตรงตามความต้องการ และภาพรวมของการจัดทีม CT ประจำโรงงาน มีค่าเฉลี่ยเท่ากับ 3.22 3.30 และ 3.35 ตามลำดับ สรุปผลรวมความพึงพอใจของแต่ละตำแหน่งงานจัดอยู่ในระดับมาก มีค่าเฉลี่ยโดยรวมเท่ากับ 3.91 และ 3.58 ตามลำดับ

2. พิธีเปิด และการจัดอบรมเทคนิคการตรวจประเมินด้าน CT ผู้บริหาร และผู้ปฏิบัติงานให้ระดับความพึงพอใจต่อประเด็นต่างๆ อยู่ในช่วงปานกลาง ถึงมาก มีค่าเฉลี่ยอยู่ในช่วง 3.36-4.18 และ 3.30-3.91 ตามลำดับ (ภาพที่ 1 และภาคผนวก ก.3) เมื่อพิจารณาถึงรายละเอียดของความพึงพอใจสูงสุด 3 อันดับแรก พบว่าผู้บริหารมีความพึงพอใจในระดับมาก เรื่อง สถานที่จัดงานมีความเหมาะสม การนัดหมายระบุวันเวลาที่ชัดเจน และความเป็นกันเอง การมีมนุษยสัมพันธ์ มีค่าเฉลี่ยเท่ากับ 4.27 4.18 และ 4.18 ตามลำดับ ส่วนผู้ปฏิบัติงานมีความพึงพอใจในระดับมาก เรื่อง การนัดหมายและระบุวันเวลาที่ชัดเจน สถานที่จัดงานมีความเหมาะสม และความเป็นกันเองการมีมนุษยสัมพันธ์ โดยทั้ง 3 เรื่องมีค่าเฉลี่ยเท่ากัน คือ 3.91 เมื่อพิจารณาถึงรายละเอียดของความพึงพอใจต่ำสุด พบว่าผู้บริหารมีความพึงพอใจในระดับปานกลาง เรื่อง ระยะเวลาที่ใช้ในการจัดอบรมเทคนิคการตรวจประเมินเทคโนโลยีสะอาด และรูปแบบในการบรรยาย/สัมมนาสามารถนำเสนอเนื้อหาได้อย่างเหมาะสม มีค่าเฉลี่ยเท่ากับ 3.36 และ 3.45 ตามลำดับ ส่วนผู้ปฏิบัติงานมีความพึงพอใจในระดับปานกลาง เรื่อง ทีม CT ประจำโรงงานสามารถให้คำแนะนำได้อย่างถูกต้องเมื่อเกิดข้อสงสัย มีค่าเฉลี่ยเท่ากับ 3.30 สรุปผลรวมความพึงพอใจของแต่ละตำแหน่งงานจัดอยู่ในระดับมาก มีค่าเฉลี่ยโดยรวมเท่ากับ 3.84 และ 3.68 ตามลำดับ

3. การชี้แจงภาระหน้าที่ของทีม CT ประจำโรงงาน ผู้บริหาร และผู้ปฏิบัติงานให้ระดับความพึงพอใจต่อประเด็นต่างๆ อยู่ในช่วงปานกลางถึงมาก ซึ่งมีค่าเฉลี่ยอยู่ในช่วง 3.64-4.27 และ 3.43-3.91 ตามลำดับ (ภาพที่ 1 และภาคผนวก ก.4) เมื่อพิจารณาถึงรายละเอียดของความพึงพอใจสูงสุด 3 อันดับแรก พบว่าผู้บริหารมีความพึงพอใจในระดับมาก เรื่อง ระยะเวลาที่ใช้ในการชี้แจงภาระหน้าที่ที่มีความเหมาะสม สูงสุดซึ่งมีค่าเฉลี่ยเท่ากับ 4.27 ในเรื่องภาษาที่ใช้ในการอธิบายเข้าใจได้ง่าย เจ้าหน้าที่ประจำเครือข่ายฯ ให้ความช่วยเหลือตรงตามความต้องการ และความเป็นกันเองการมีมนุษยสัมพันธ์ ผู้บริหารมีความพึงพอใจในระดับมากเท่ากัน คือมีค่าเฉลี่ยเท่ากับ 4.09 ส่วนผู้ปฏิบัติงานมีความพึงพอใจในระดับมาก เรื่อง ความเป็นกันเองการมีมนุษยสัมพันธ์

สัมพันธ์ เอกสารประกอบการชี้แจงภาระหน้าที่มีความเหมาะสมอ่านเข้าใจได้ง่าย และภาษาที่ใช้ในการอธิบายเข้าใจได้ง่าย มีค่าเฉลี่ยเท่ากับ 3.91 3.74 และ 3.70 ตามลำดับ เมื่อพิจารณาถึงรายละเอียดของความพึงพอใจต่ำสุด ซึ่งมีเฉพาะในส่วนของผู้ปฏิบัติงานโดยมีความพึงพอใจในระดับปานกลาง เรื่อง ทีม CT ประจำโรงงานสามารถให้คำแนะนำ ได้อย่างถูกต้องเมื่อเกิดข้อสงสัย และความเอาใจใส่ดูแลของทีม CT ประจำโรงงาน มีค่าเฉลี่ยเท่ากับ 3.43 และ 4.38 ตามลำดับ ผลรวมความพึงพอใจของแต่ละตำแหน่งงานจัดอยู่ในระดับที่มาก ซึ่งมีค่าเฉลี่ยโดยรวมเท่ากับ 3.93 และ 3.63 ตามลำดับ

4. การตรวจเยี่ยมโรงงานเพื่อประเมินเบื้องต้น ผู้บริหารให้ความพึงพอใจต่อประเด็นต่างๆ อยู่ในระดับมาก มีค่าเฉลี่ยอยู่ในช่วง 3.55-4.36 (ภาพที่ 1 และภาคผนวก ก.5) ผู้ปฏิบัติงานให้ระดับความพึงพอใจต่อประเด็นต่างๆ อยู่ในช่วงปานกลางถึงมาก มีค่าเฉลี่ยอยู่ในช่วง 3.26-3.87 เมื่อพิจารณาถึงรายละเอียดของความพึงพอใจสูงสุด 3 อันดับแรก พบว่า ผู้บริหารมีความพึงพอใจในระดับมาก เรื่อง ภาษาที่ใช้ในการอธิบายเข้าใจได้ง่าย ความเป็นกันเองการมีมนุษยสัมพันธ์ และการนัดหมายระบุวันเวลาในการติดต่อที่ชัดเจน มีค่าเฉลี่ยเท่ากับ 4.36 4.27 และ 4.09 ตามลำดับ ส่วนผู้ปฏิบัติงานมีความพึงพอใจในระดับมาก เรื่อง ความเป็นกันเองการมีมนุษยสัมพันธ์ เอกสารประกอบการประเมินเบื้องต้นมีความเหมาะสมอ่านเข้าใจได้ง่าย การนัดหมายระบุวันเวลาในการติดต่อที่ชัดเจน และภาษาที่ใช้ในการอธิบายเข้าใจได้ง่าย มีค่าเฉลี่ยเท่ากับ 3.87 3.78 และ 3.74 ตามลำดับ เมื่อพิจารณาถึงรายละเอียดของความพึงพอใจต่ำสุด ซึ่งมีเฉพาะในส่วนของผู้ปฏิบัติงาน โดยมีความพึงพอใจในระดับปานกลาง เรื่อง ความรู้ความสามารถของนักศึกษาในการเก็บข้อมูลเพื่อใช้ในการประเมิน ทีม CT ประจำโรงงานสามารถให้คำแนะนำได้อย่างถูกต้องเมื่อเกิดข้อสงสัย และความเอาใจใส่ดูแลของทีม CT ประจำโรงงาน มีค่าเฉลี่ยเท่ากับ 3.26 3.30 และ 3.39 ตามลำดับ สรุปภาพรวมความพึงพอใจของแต่ละตำแหน่งงานจัดอยู่ในระดับมาก มีค่าเฉลี่ยโดยรวมเท่ากับ 3.92 และ 3.59 ตามลำดับ

5. การตรวจเยี่ยมโรงงานเพื่อประเมินละเอียด ผู้บริหารให้ความพึงพอใจต่อประเด็นต่างๆ อยู่ในระดับมาก มีค่าเฉลี่ยอยู่ในช่วง 3.55-4.27 (ภาพที่ 1 และภาคผนวก ก.6) ผู้ปฏิบัติงานให้ระดับความพึงพอใจต่อประเด็นต่างๆ อยู่ในช่วงปานกลางถึงมาก มีค่าเฉลี่ยอยู่ในช่วง 3.30-3.91 เมื่อพิจารณาถึงรายละเอียดของความพึงพอใจสูงสุด 3 อันดับแรก พบว่าผู้บริหารมีความพึงพอใจในระดับมาก เรื่อง ความเป็นกันเองการมีมนุษยสัมพันธ์ ภาษาที่ใช้ในการอธิบายเข้าใจได้ง่าย และ ความรู้ความเชี่ยวชาญของอาจารย์ที่ปรึกษากลางและอาจารย์ที่เลี้ยงในการให้ปรึกษาคำแนะนำแก่ทางโรงงาน มีค่าเฉลี่ยเท่ากับ 4.27 4.09 และ 4.00 ตามลำดับ

ส่วนผู้ปฏิบัติงานมีความพึงพอใจในระดับมาก เรื่อง ความเป็นกันเองการมีมนุษยสัมพันธ์ การนัดหมาย ระบุวันเวลาในการติดต่อที่ชัดเจน และขั้นตอน วัตถุประสงค์ในการเข้าโรงงาน เพื่อประเมินละเอียด มีค่าเฉลี่ยเท่ากับ 3.91 3.70 และ 3.65 ตามลำดับ เมื่อพิจารณาถึงรายละเอียดของความพึงพอใจต่ำสุด ซึ่งมีเฉพาะในส่วนของผู้ปฏิบัติงาน โดยให้ความพึงพอใจในระดับปานกลาง เรื่อง ประเด็น ปัญหาที่นักศึกษาวิเคราะห์ตรงกับความต้องการ และความรู้ความสามารถของนักศึกษาในการประเมินละเอียด ซึ่งมีค่าเฉลี่ยเท่ากัน คือ 3.30 สรุปผลรวมความพึงพอใจของแต่ละตำแหน่งงานจัดอยู่ในระดับมาก มีค่าเฉลี่ยโดยรวมเท่ากับ 3.82 และ 3.52 ตามลำดับ

6. ประชุมสรุปผล และพิธีปิด ผู้บริหาร และผู้ปฏิบัติงานให้ความพึงพอใจต่อประเด็นต่างๆ อยู่ในช่วงปานกลางถึงมาก มีค่าเฉลี่ยอยู่ในช่วง 3.45-4.36 และ 3.35-3.87 ตามลำดับ (ภาพที่ 1 และภาคผนวก ก.7) เมื่อพิจารณาถึงรายละเอียดของความพึงพอใจสูงสุด 3 อันดับแรก พบว่าผู้บริหาร มีความพึงพอใจในระดับมาก เรื่อง สถานที่จัดงานมีความเหมาะสม ภาพรวมในการจัดประชุมสรุปผล และภาษาที่ใช้ในการอธิบายเข้าใจได้ง่าย มีค่าเฉลี่ยเท่ากับ 4.36 4.18 และ 4.00 ตามลำดับ ส่วนผู้ปฏิบัติงานมีความพึงพอใจในระดับมาก เรื่องสถานที่จัดงานมีความเหมาะสม เจ้าหน้าที่ประจำเครือข่ายฯ ให้ความช่วยเหลือตรงตามความต้องการ และภาพรวมในการจัดประชุมสรุปผล มีค่าเฉลี่ยเท่ากับ 3.87 3.78 และ 3.75 ตามลำดับ เมื่อพิจารณาถึงรายละเอียดของความพึงพอใจต่ำสุด พบว่าผู้บริหารมีความพึงพอใจในระดับปานกลาง เรื่อง ระยะเวลาที่ใช้ในการจัดประชุมสรุปผล มีค่าเฉลี่ยเท่ากับ 3.45 ส่วนผู้ปฏิบัติงานให้ความพึงพอใจต่ำสุดในระดับปานกลาง เรื่องระยะเวลาที่ใช้ในการจัดประชุมสรุปผลของโครงการฯ ภาษาที่ใช้ในการอธิบายเข้าใจได้ง่าย และ ขั้นตอนและวัตถุประสงค์ในการจัดประชุมสรุปผล มีค่าเฉลี่ยเท่ากับ 3.35 3.39 และ 3.48 ตามลำดับ สรุปผลรวมความพึงพอใจของแต่ละตำแหน่งงาน พบว่าจัดอยู่ในระดับมาก ซึ่งมีค่าเฉลี่ยโดยรวม เท่ากับ 3.84 และ 3.62 ตามลำดับ

4.4.3 หลังการเข้าร่วมเครือข่ายฯ

จากผู้ตอบแบบสอบถามจำนวน 34 คน พบว่าผู้บริหาร และผู้ปฏิบัติงานให้ระดับความพึงพอใจต่อประเด็นต่างๆ อยู่ในช่วงปานกลางถึงมาก มีค่าเฉลี่ยอยู่ในช่วง 3.36-4.00 และ 2.74-3.43 ตามลำดับ (ภาพที่ 1 และภาคผนวก ก.8) เมื่อพิจารณาถึงรายละเอียดของความพึงพอใจสูงสุด 3 อันดับแรก ซึ่งมีเฉพาะในส่วนของผู้บริหาร พบว่ามีความพึงพอใจในระดับมาก เรื่อง การช่วยเพิ่มประสิทธิภาพในการใช้พลังงาน และการช่วยลดของเสียที่แหล่งกำเนิด มีค่าเฉลี่ยเท่ากันคือ 4.00 ส่วนในเรื่องของช่วยลดภาระในการกำจัดของเสีย และการเข้าร่วมเครือข่ายฯ

มีความคุ้มค่ากับเวลาที่เสียไป มีค่าเฉลี่ยเท่ากับคือ 3.91 เมื่อพิจารณาถึงรายละเอียดของความพึงพอใจต่ำสุด พบว่าผู้บริหารมีความพึงพอใจในระดับปานกลาง เรื่อง การเพิ่มรายได้จากการแยกของเสียที่สามารถนำกลับมาใช้ใหม่ การช่วยเพิ่มความสามารถในการแข่งขัน และการช่วยสร้างภาพพจน์ที่ดีให้แก่ทางโรงงาน มีค่าเฉลี่ยเท่ากับคือ 3.36 ส่วนผู้ปฏิบัติงานมีความพึงพอใจในระดับปานกลาง เรื่องการช่วยเพิ่มความสามารถในการแข่งขัน การเพิ่มรายได้จากการแยกของเสียที่สามารถนำกลับมาใช้ใหม่ และการช่วยสร้างภาพพจน์ที่ดีให้แก่ทางโรงงาน มีค่าเฉลี่ยเท่ากับ 2.74 2.87 และ 3.00 ตามลำดับ สรุปภาพรวมความพึงพอใจของแต่ละตำแหน่งงาน พบว่าผู้บริหารมีความพึงพอใจจัดอยู่ในระดับมาก มีค่าเฉลี่ยโดยรวมอยู่ที่ 3.64 ขณะที่ผู้ปฏิบัติงานมีความพึงพอใจจัดอยู่ในระดับปานกลาง มีค่าเฉลี่ยโดยรวมอยู่ที่ 3.17 ตามลำดับ

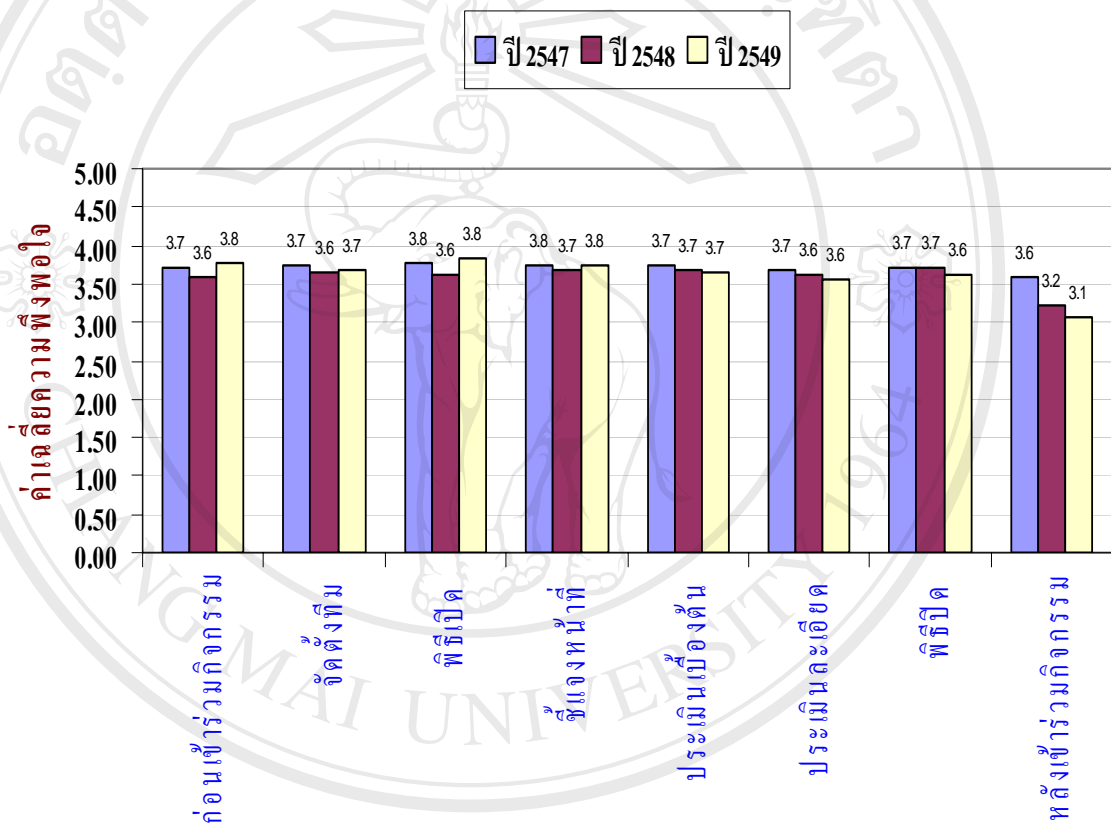
4.5 ความสัมพันธ์ของความพึงพอใจในแต่ละปีที่สมัครเข้าร่วมเครือข่ายฯ ที่มีต่อการให้บริการเครือข่ายฯ

4.5.1 ก่อนการเข้าร่วมเครือข่ายฯ

จากผู้ตอบแบบสอบถามจำนวน 34 คน สามารถแบ่งปีที่เข้าร่วมเครือข่ายฯ ออกเป็น 3 ปี ได้แก่ปี 2547 2548 และ 2549 พบว่าผู้ตอบแบบสอบถามทั้ง 3 ปี ให้ระดับความพึงพอใจต่อประเด็นต่างๆ อยู่ในช่วงปานกลางถึงมาก มีค่าเฉลี่ยอยู่ในช่วง 3.43-4.07 3.08-4.08 และ 3.00-4.25 ตามลำดับ (ภาพที่ 2 และภาคผนวก ข.1) เมื่อพิจารณาถึงรายละเอียดของความพึงพอใจสูงสุด และต่ำสุด 3 อันดับแรก พบว่าปี 2547 ให้ความพึงพอใจระดับมาก เรื่องของความเป็นกันเอง การมีมนุษยสัมพันธ์ เจ้าหน้าที่ประจำเครือข่ายฯ สามารถอธิบาย และให้คำปรึกษาในการเข้าร่วมเครือข่ายฯ ได้อย่างชัดเจนเข้าใจง่าย มีค่าเฉลี่ยเท่ากับ คือ 4.07 และเจ้าหน้าที่ประจำเครือข่ายฯ สามารถติดต่อได้สะดวก มีค่าเฉลี่ยเท่ากับ 4.00 และให้ความพึงพอใจในระดับปานกลาง เรื่อง การประชาสัมพันธ์เพื่อเข้าร่วมเครือข่ายฯ และความชัดเจนของการจัดงานประชาสัมพันธ์ มีค่าเฉลี่ยเท่ากับคือ 3.43

ปี 2548 ให้ความพึงพอใจระดับมาก เรื่อง ความเป็นกันเองการมีมนุษยสัมพันธ์ ข้อความ/เนื้อหาในใบสมัครเข้าเครือข่ายฯ สามารถอ่านเข้าใจได้ง่าย และเจ้าหน้าที่ประจำเครือข่ายฯ สามารถติดต่อได้สะดวก มีค่าเฉลี่ย เท่ากับ 4.08 3.92 และ 3.75 ตามลำดับ และให้ความพึงพอใจในระดับปานกลาง เรื่อง การประชาสัมพันธ์เพื่อเข้าร่วมเครือข่ายฯ ความพร้อม และ ความเหมาะสมของสื่อและอุปกรณ์ และความชัดเจนในการอธิบายขั้นตอน รายละเอียด ระเบียบหลักเกณฑ์ในการสมัคร มีค่าเฉลี่ยเท่ากับ 3.08 3.25 และ 3.33

ปี 2549 ให้ความพึงพอใจระดับมาก เรื่อง ความเป็นกันเองการมีมนุษยสัมพันธ์ เจ้าหน้าที่ประจำเครือข่ายฯ สามารถติดต่อได้สะดวก มีค่าเฉลี่ยเท่ากับ คือ 4.25 และเจ้าหน้าที่ประจำเครือข่ายฯ สามารถอธิบาย ให้คำปรึกษาในการเข้าร่วมเครือข่ายฯ ได้อย่างชัดเจน เข้าใจง่าย มีค่าเฉลี่ยเท่ากับ 4.00 และให้ความพึงพอใจในระดับปานกลาง เรื่อง การประชาสัมพันธ์เพื่อเข้าร่วมเครือข่ายฯ มีค่าเฉลี่ยเท่ากับ 3.00 เมื่อพิจารณาความพึงพอใจโดยรวมของทั้ง 3 ปี พบว่าความพึงพอใจจัดอยู่ในระดับมาก มีค่าเฉลี่ย อยู่ที่ 3.71 3.58 และ 3.78 ตามลำดับ



ลิขสิทธิ์มหาวิทยาลัยเชียงใหม่

ภาพที่ 2 ความสัมพันธ์ของความพึงพอใจในแต่ละปีที่สมัครเข้าร่วมเครือข่ายฯต่อการให้บริการเครือข่ายฯ

All rights reserved

4.5.2 ระหว่างการเข้าร่วมเครือข่ายฯ

จากการออกแบบสอบถาม ผู้ทำการศึกษา ได้แบ่งกิจกรรมในระหว่างเข้าร่วมเครือข่ายฯ ออกเป็น 6 กิจกรรม ซึ่งผลรวมความพึงพอใจของในแต่ละส่วนมีดังนี้

1. การจัดตั้งทีม CT ประจำโรงงาน ผู้ตอบแบบสอบถามทั้ง 3 ปีที่สมัครเข้าร่วมเครือข่ายฯ ให้ความพึงพอใจต่อประเด็นต่างๆ อยู่ในช่วงปานกลางถึงมาก มีค่าเฉลี่ยอยู่ในช่วง 3.21-4.00 3.33-4.17 และ 3.00-4.25 ตามลำดับ (ภาพที่ 2 และภาคผนวก ข.2) เมื่อพิจารณาถึงรายละเอียดของความพึงพอใจสูงสุด และต่ำสุด 3 อันดับแรก พบว่า ปี 2547 ให้ความพึงพอใจระดับมาก เรื่อง ความน่าเชื่อถือของอาจารย์พี่เลี้ยง และอาจารย์ที่ปรึกษากลาง ความรู้ความสามารถของนักศึกษา มีความเหมาะสมตรงกับความต้องการ และความเป็นกันเองการมีมนุษยสัมพันธ์ มีค่าเฉลี่ยเท่ากับ 4.00 และให้ความพึงพอใจในระดับปานกลาง เรื่องทีม CT ประจำโรงงานสามารถให้คำแนะนำได้อย่างถูกต้องเมื่อเกิดข้อสงสัย มีค่าเฉลี่ยเท่ากับ 3.21

ปี 2548 ให้ความพึงพอใจระดับมาก เรื่องความรู้ความเชี่ยวชาญของอาจารย์ที่ปรึกษากลาง อาจารย์พี่เลี้ยงมีความเหมาะสมกับสภาพปัญหา สามารถให้คำปรึกษาแนะนำแก่ทางโรงงานได้ ความน่าเชื่อถือของอาจารย์พี่เลี้ยง อาจารย์ที่ปรึกษากลาง และการนัดหมาย ระบุวันเวลาในการติดต่อที่ชัดเจน มีค่าเฉลี่ยเท่ากับ 4.17 4.00 และ 3.83 ตามลำดับ และให้ความพึงพอใจในระดับปานกลาง เรื่อง ความรู้ความสามารถของนักศึกษา มีความเหมาะสมตรงกับความต้องการ และทีม CT ประจำโรงงานสามารถให้คำแนะนำได้อย่างถูกต้องเมื่อเกิดข้อสงสัย มีค่าเฉลี่ยเท่ากับ 3.33 และเจ้าหน้าที่ประจำเครือข่ายฯ สามารถให้ความช่วยเหลือตรงตามความต้องการ มีค่าเฉลี่ยเท่ากับ 3.42

ปี 2549 ให้ความพึงพอใจระดับมาก เรื่องของการนัดหมาย ระบุวันเวลาในการติดต่อที่ชัดเจน การชี้แจงถึงขั้นตอน วัตถุประสงค์ในการจัดทีม CT ประจำโรงงาน มีค่าเฉลี่ยเท่ากับ 4.25 และ 4.00 ตามลำดับ ส่วนเรื่อง ความน่าเชื่อถือของอาจารย์พี่เลี้ยง อาจารย์ที่ปรึกษากลาง และความเป็นกันเองการมีมนุษยสัมพันธ์ มีค่าเฉลี่ยเท่ากับ 3.88 และให้ความพึงพอใจในระดับปานกลาง เรื่อง ความรู้ความสามารถของนักศึกษา มีความเหมาะสมตรงกับความต้องการ และทีม CT ประจำโรงงานสามารถให้คำแนะนำได้อย่างถูกต้องเมื่อเกิดข้อสงสัย มีค่าเฉลี่ยเท่ากับ 3.00 และ 3.38 ตามลำดับ เมื่อพิจารณาภาพรวมความพึงพอใจของทั้ง 3 ปีที่สมัครเข้าร่วมเครือข่ายฯ จัดอยู่ในระดับมาก มีค่าเฉลี่ยเท่ากับ 3.73 3.64 และ 3.68 ตามลำดับ

2. พิธีเปิด และการจัดอบรมเทคนิคการตรวจประเมินด้าน CT ผู้ตอบแบบสอบถามทั้ง 3 ปีที่สมัครเข้าร่วมเครือข่ายฯ ให้ความพึงพอใจต่อประเด็นต่างๆ อยู่ในช่วงปานกลางถึงมาก มีค่าเฉลี่ยอยู่ในช่วง 3.50-4.07 3.33-3.92 และ 3.38-4.25 ตามลำดับ (ภาพที่ 2 และภาคผนวก ข.3) เมื่อพิจารณาถึงรายละเอียดของความพึงพอใจสูงสุด และต่ำสุด 3 อันดับแรก พบว่า ปี 2547 ให้ความพึงพอใจระดับมาก เรื่อง ความเป็นกันเองการมีมนุษยสัมพันธ์ มีค่าเฉลี่ยเท่ากับ 4.07 ส่วนเรื่อง เจ้าหน้าที่ประจำเครือข่ายฯ ให้ความช่วยเหลือตรงตามความต้องการ และสถานที่จัดงานมีความเหมาะสม มีค่าเฉลี่ยเท่ากันคือ 4.00

ปี 2548 ให้ความพึงพอใจในระดับมากเท่ากันทั้ง 3 เรื่อง โดยมีค่าเฉลี่ยเท่ากับ 3.92 คือ เรื่อง การนัดหมายและระบุวันเวลาที่ชัดเจน สถานที่จัดงานมีความเหมาะสม และความเป็นกันเองการมีมนุษยสัมพันธ์ และให้ความพึงพอใจในระดับปานกลาง เรื่อง ทีม CT ประจำโรงงาน สามารถให้คำแนะนำได้อย่างถูกต้องเมื่อเกิดข้อสงสัย มีค่าเฉลี่ยเท่ากับ 3.33 ส่วนเรื่อง ข้อความ/เนื้อหาในเอกสารประกอบการบรรยายชัดเจนและอ่านเข้าใจได้ง่าย ระยะเวลาที่ใช้ในการจัดอบรม เทคนิคการตรวจประเมินเทคโนโลยีสะอาด และเจ้าหน้าที่ประจำเครือข่ายฯ ให้ความช่วยเหลือตรงตามความต้องการ มีค่าเฉลี่ยเท่ากัน คือ 3.42

ปี 2549 ให้ความพึงพอใจในระดับมาก เรื่อง การนัดหมาย ระบุวันเวลาที่ชัดเจน และสถานที่จัดงานมีความเหมาะสม มีค่าเฉลี่ยเท่ากันคือ 4.25 ส่วนเรื่อง ความพร้อม ความเหมาะสมของสื่อและอุปกรณ์ที่ใช้ในการจัดอบรมฯ ประโยชน์ที่ท่านได้รับการบรรยาย/สัมมนา และความเป็นกันเอง การมีมนุษยสัมพันธ์ มีค่าเฉลี่ยเท่ากันคือ 4.00 และให้ความพึงพอใจในระดับปานกลาง เรื่อง ระยะเวลาที่ใช้ในการจัดอบรมเทคนิคการตรวจประเมินเทคโนโลยีสะอาด มีค่าเฉลี่ยเท่ากับ 3.38 ดังนั้นเมื่อสรุป ผลรวมความพึงพอใจของทั้ง 3 ปีที่สมัครเข้าร่วมเครือข่ายฯ จัดอยู่ในระดับมาก มีค่าเฉลี่ยเท่ากับ 3.76 3.63 และ 3.82 ตามลำดับ

3. การชี้แจงภาระหน้าที่ของทีม CT ประจำโรงงาน ผู้ตอบแบบสอบถาม ทั้ง 3 ปีที่สมัครเข้าร่วมเครือข่ายฯ ให้ความพึงพอใจต่อประเด็นต่างๆ อยู่ในช่วงปานกลางถึงมาก มีค่าเฉลี่ยอยู่ในช่วง 3.43-4.14 3.42-3.92 และ 3.50-4.13 ตามลำดับ (ภาพที่ 2 และภาคผนวก ข.4) เมื่อพิจารณาถึงรายละเอียดของความพึงพอใจสูงสุด และต่ำสุด 3 อันดับแรก พบว่า ปี 2547 ให้ความพึงพอใจระดับมาก เรื่อง ความเป็นกันเอง การมีมนุษยสัมพันธ์ มีค่าเฉลี่ยเท่ากับ 4.14 ส่วนเรื่อง ประโยชน์ที่ท่านได้รับการชี้แจงภาระหน้าที่ และ เจ้าหน้าที่ประจำเครือข่ายฯ ให้ความช่วยเหลือตรงตามความต้องการ มีค่าเฉลี่ยเท่ากัน คือ 3.86 และให้ความพึงพอใจในระดับปานกลาง เรื่อง การนัดหมายและระบุวันเวลาในการติดต่อที่ชัดเจน มีค่าเฉลี่ยเท่ากับ 3.43

ปี 2548 ให้ความพึงพอใจระดับมาก เรื่องระยะเวลาที่ใช้ในการชี้แจงภาระหน้าที่ มีความเหมาะสม และความเป็นกันเอง การมีมนุษยสัมพันธ์ มีค่าเฉลี่ยเท่ากับ 3.92 ส่วนเรื่อง การนัดหมายและระบุวันเวลาในการติดต่อที่ชัดเจน มีค่าเฉลี่ยเท่ากับ 3.83 และให้ความพึงพอใจ ในระดับปานกลาง เรื่อง ทีม CT ประจำโรงงานสามารถให้คำแนะนำได้อย่างถูกต้องเมื่อเกิด ข้อสงสัย มีค่าเฉลี่ย เท่ากับ 3.42

ปี 2549 ให้ความพึงพอใจระดับมาก เรื่อง การแจ้งวัตถุประสงค์ในการเข้าโรงงาน และภาษาที่ใช้ในการอธิบายเข้าใจได้ง่าย มีค่าเฉลี่ยเท่ากับ 4.13 และ 4.00 ส่วนเรื่อง การนัดหมาย ระบุวันเวลาในการติดต่อที่ชัดเจน และเอกสารประกอบการชี้แจงภาระหน้าที่มีความเหมาะสม อ่านเข้าใจได้ง่าย มีค่าเฉลี่ยเท่ากับ 3.88 ดังนั้นเมื่อสรุปภาพรวมความพึงพอใจของทั้ง 3 ปี ที่สมัครเข้าร่วมเครือข่ายฯ จัดอยู่ในระดับมาก มีค่าเฉลี่ยเท่ากับ 3.75 3.69 และ 3.75 ตามลำดับ

4. การตรวจเยี่ยมโรงงานเพื่อประเมินเบื้องต้น ผู้ตอบแบบสอบถามทั้ง 3 ปี ที่สมัครเข้าร่วมเครือข่ายฯ ให้ความพึงพอใจต่อประเด็นต่างๆ อยู่ในช่วงปานกลางถึงมาก มีค่าเฉลี่ย อยู่ในช่วง 3.43-4.00 3.25-4.00 และ 3.13-4.00 ตามลำดับ (ภาพที่ 2 และภาคผนวก ข.5) เมื่อพิจารณาถึงรายละเอียดของความพึงพอใจสูงสุด และต่ำสุด 3 อันดับแรก พบว่า ปี 2547 ให้ความ พึงพอใจระดับมาก เรื่อง ความเป็นกันเอง การมีมนุษยสัมพันธ์ มีค่าเฉลี่ยเท่ากับ 4.00 ส่วนเรื่อง ภาษาที่ใช้ในการอธิบายเข้าใจได้ง่าย และเอกสารประกอบการประเมินเบื้องต้นมีความเหมาะสม และอ่านเข้าใจได้ง่ายมีค่าเฉลี่ยเท่ากับ 3.93 และให้ความพึงพอใจในระดับปานกลาง เรื่องประโยชน์ที่ท่านได้รับการประเมินเบื้องต้น มีค่าเฉลี่ยเท่ากับ 3.43

ปี 2548 ให้ความพึงพอใจระดับมาก เรื่อง ความเป็นกันเอง การมีมนุษยสัมพันธ์ ภาษาที่ใช้ในการอธิบายเข้าใจได้ง่าย และการนัดหมายและระบุวันเวลาในการติดต่อที่ชัดเจน มีค่าเฉลี่ยเท่ากับ 4.00 4.00 และ 3.92 ตามลำดับ และให้ความพึงพอใจในระดับปานกลาง เรื่อง ความรู้ความสามารถของนักศึกษาในการเก็บข้อมูลเพื่อใช้ในการประเมิน มีค่าเฉลี่ยเท่ากับ 3.25

ปี 2549 ให้ความพึงพอใจระดับมาก เรื่อง ความเป็นกันเอง การมีมนุษยสัมพันธ์ เอกสารประกอบการประเมินเบื้องต้นมีความเหมาะสมและอ่านเข้าใจได้ง่าย และเจ้าหน้าที่ ประจำเครือข่ายฯ ให้ความช่วยเหลือตรงตามความต้องการ มีค่าเฉลี่ยเท่ากับ 4.00 3.88 และ 3.88 ตามลำดับ และให้ความพึงพอใจในระดับปานกลาง เรื่อง ความรู้ความสามารถของนักศึกษาในการ เก็บข้อมูลเพื่อใช้ในการประเมิน และ ระยะเวลาที่ใช้ในการประเมินเบื้องต้นมีความเหมาะสม มีค่าเฉลี่ยเท่ากับ 3.13 และ 3.38 ตามลำดับ เมื่อพิจารณาถึงภาพรวมความพึงพอใจของทั้ง 3 ปี ที่สมัครเข้าร่วมเครือข่ายฯ จัดอยู่ในระดับมาก มีค่าเฉลี่ยเท่ากับ 3.74 3.69 และ 3.65 ตามลำดับ

5. การตรวจเยี่ยมโรงงานเพื่อประเมินละเอียด ผู้ตอบแบบสอบถามทั้ง 3 ปี ที่สมัครเข้าร่วมเครือข่ายฯ ให้ความพึงพอใจต่อประเด็นต่างๆ อยู่ในช่วงปานกลางถึงมาก มีค่าเฉลี่ยอยู่ในช่วง 3.36-4.07 3.25-4.00 และ 3.00-4.00 ตามลำดับ (ภาพที่ 2 และภาคผนวก ข.6) เมื่อพิจารณาถึงรายละเอียดของความพึงพอใจสูงสุด และต่ำสุด 3 อันดับแรก พบว่า ปี 2547 ให้ความพึงพอใจระดับมาก เรื่อง ความเป็นกันเอง การมีมนุษยสัมพันธ์ ภาพรวมในการเข้าโรงงานเพื่อประเมินเบื้องต้น และการนัดหมายและระบุวันเวลาในการติดต่อที่ชัดเจน มีค่าเฉลี่ยเท่ากับ 4.07 3.93 และ 3.80 ตามลำดับ และให้ความพึงพอใจในระดับปานกลาง เรื่องระยะเวลาที่ใช้ในการประเมินละเอียดมีความเหมาะสม ความเอาใจใส่ดูแลของทีม CT ประจำโรงงานที่มีต่อโรงงาน และการติดต่อประสานงานของเจ้าหน้าที่ประจำเครือข่ายฯ มีค่าเฉลี่ย เท่ากับ 3.36 3.36 และ 3.43 ตามลำดับ

ปี 2548 ให้ความพึงพอใจระดับมาก เรื่อง ความเป็นกันเอง การมีมนุษยสัมพันธ์ และการนัดหมายและระบุวันเวลาในการติดต่อที่ชัดเจน มีค่าเฉลี่ยเท่ากับ 4.00 และ 3.83 ส่วนเรื่อง ขั้นตอน วัตถุประสงค์ในการเข้าโรงงานเพื่อประเมินละเอียด และภาษาที่ใช้ในการอธิบายเข้าใจได้ง่าย มีค่าเฉลี่ยเท่ากัน คือ 3.75 และให้ความพึงพอใจในระดับปานกลาง เรื่อง ประเด็น และปัญหาที่นักศึกษาวิเคราะห์ตรงกับความต้องการ ความรู้ความสามารถของนักศึกษาในการประเมินละเอียด และประโยชน์ที่ท่านได้รับจากการประเมินละเอียด มีค่าเฉลี่ย เท่ากับ 3.25 3.33 และ 3.42 ตามลำดับ

ปี 2549 ให้ความพึงพอใจระดับมาก เรื่อง การนัดหมายและระบุวันเวลาในการติดต่อที่ชัดเจน ความเป็นกันเอง การมีมนุษยสัมพันธ์ และการติดต่อประสานงานของเจ้าหน้าที่ประจำเครือข่ายฯ มีค่าเฉลี่ยเท่ากับ 4.00 4.00 และ 3.88 ตามลำดับ และให้ความพึงพอใจในระดับปานกลาง เรื่อง ความรู้ความสามารถของนักศึกษาในการประเมินละเอียด ประเด็น ปัญหาที่นักศึกษาวิเคราะห์ตรงกับความต้องการ และ เจ้าหน้าที่ประจำเครือข่ายฯ ให้ความช่วยเหลือตรงตามความต้องการ มีค่าเฉลี่ยเท่ากับ 3.00 3.13 และ 3.25 ตามลำดับ สรุปภาพรวมความพึงพอใจของทั้ง 3 ปีที่สมัครเข้าร่วมเครือข่ายฯ จัดอยู่ในระดับมาก มีค่าเฉลี่ยเท่ากับ 3.67 3.61 และ 3.56 ตามลำดับ

6.ประชุมสรุปผล และพิธีปิด ผู้ตอบแบบสอบถามทั้ง 3 ปีที่สมัครเข้าร่วม เครือข่ายฯ ให้ความสำคัญพึงพอใจต่อประเด็นต่างๆ อยู่ในช่วงปานกลางถึงมาก มีค่าเฉลี่ย อยู่ใน ช่วง 3.21-4.07 3.50-4.00 และ 3.13-4.00 ตามลำดับ (ภาพที่ 2 และภาคผนวก ข.7) เมื่อพิจารณาถึงรายละเอียดของความพึงพอใจสูงสุด และต่ำสุด 3 อันดับแรก พบว่า ปี 2547 ให้ความสำคัญพึงพอใจระดับมาก เรื่อง สถานที่จัดงานมีความเหมาะสม เจ้าหน้าที่ประจำเครือข่ายฯ ให้ความช่วยเหลือตรงตามความต้องการ และภาพรวมในการจัดประชุมสรุปผล มีค่าเฉลี่ยเท่ากับ 4.07 4.00 และ 4.00 ตามลำดับ และให้ความสำคัญในระดับปานกลาง เรื่อง ระยะเวลาที่ใช้ในการจัดประชุมสรุปผล และ ความเหมาะสม/ชัดเจนของกำหนดการจัดประชุมสรุปผล มีค่าเฉลี่ยเท่ากับ 3.21 และ 3.36 ตามลำดับ

ปี 2548 ให้ความสำคัญพึงพอใจระดับมาก เรื่อง สถานที่จัดงานมีความเหมาะสม ประโยชน์ที่ท่านได้รับจากการบรรยาย/สัมมนา และภาพรวมในการจัดประชุมสรุปผล มีค่าเฉลี่ย เท่ากับ 4.00 3.92 และ 3.83 ตามลำดับ

ปี 2549 ให้ความสำคัญพึงพอใจระดับมาก เรื่อง สถานที่จัดงานมีความเหมาะสม เจ้าหน้าที่ประจำเครือข่ายฯ ให้ความช่วยเหลือตรงตามความต้องการ และภาพรวมในการจัดประชุมสรุปผล มีค่าเฉลี่ยเท่ากับ 4.00 3.88 และ 3.75 ตามลำดับ และให้ความสำคัญในระดับปานกลาง เรื่อง ภาษาที่ใช้ในการอธิบายเข้าใจได้ง่าย และ ระยะเวลาที่ใช้ในการจัดประชุมสรุปผล มีค่าเฉลี่ยเท่ากับ 3.13 และ 3.25 ตามลำดับ สรุปภาพรวมความพึงพอใจของทั้ง 3 ปีที่สมัครเข้าร่วมเครือข่ายฯ จัดอยู่ในระดับมาก มีค่าเฉลี่ยเท่ากับ 3.71 3.72 และ 3.63 ตามลำดับ

4.5.3 หลังการเข้าร่วมเครือข่ายฯ

ผู้ตอบแบบสอบถามทั้ง 3 ปีให้ระดับความความพึงพอใจต่อประเด็นต่างๆ อยู่ในช่วงน้อยถึงมาก มีค่าเฉลี่ยอยู่ในช่วง 3.07 - 3.93 2.75 - 3.58 และ 2.38 - 3.63 ตามลำดับ (ภาพที่ 2 และภาคผนวก ข.8) เมื่อพิจารณาถึงรายละเอียดของความพึงพอใจสูงสุด และต่ำสุด 3 อันดับแรก พบว่าปี 2547 ปี 2548 และ ปี 2549 มีความพึงพอใจระดับมาก เรื่อง การเข้าร่วมเครือข่ายฯ มีความคุ้มค่ากับเวลาที่เสียไป การช่วยเพิ่มประสิทธิภาพในการใช้พลังงาน และการช่วยลดต้นทุนการผลิต มีค่าเฉลี่ยเท่ากับ 3.93 3.58 และ 3.63 ตามลำดับ และให้ความสำคัญในระดับปานกลาง เรื่องของการช่วยลดปัญหาสิ่งแวดล้อม การเพิ่มรายได้จากการแยกของเสียที่สามารถนำกลับมาใช้ใหม่ การช่วยเพิ่มความสามารถในการแข่งขัน และช่วยสร้างภาพพจน์ที่ดีให้แก่ทางโรงงาน มีค่าเฉลี่ย อยู่ในช่วง 2.63-3.43 สรุปภาพรวมความพึงพอใจของในปี 2547 จัดอยู่ในระดับมาก มีค่าเฉลี่ยเท่ากับ 3.58 ปี 2548 และ ปี 2549 จัดอยู่ในระดับปานกลาง มีค่าเฉลี่ยเท่ากับ 3.23 และ 3.08 ตามลำดับ

4.6 ความสัมพันธ์ของความพึงพอใจในแต่ละกลุ่มความรู้ความเข้าใจที่มีต่อการให้บริการเครือข่ายฯ

ในการแบ่งกลุ่มคะแนนความรู้ความเข้าใจเกี่ยวกับเทคโนโลยีสะอาดที่ได้จากผู้ตอบแบบสอบถามจำนวน 34 คน ผู้ทำการศึกษาได้แบ่งช่วงคะแนนออกเป็น 4 กลุ่ม คือ กลุ่มที่ 1 มีช่วงคะแนนของความรู้ความเข้าใจเท่ากับ 61-70 มีความถี่เท่ากับ 2 กลุ่มที่ 2 มีช่วงคะแนนของความรู้ความเข้าใจเท่ากับ 71-80 มีความถี่เท่ากับ 9 กลุ่มที่ 3 มีช่วงคะแนนของความรู้ความเข้าใจเท่ากับ 81-90 มีความถี่เท่ากับ 8 กลุ่มที่ 4 มีช่วงคะแนนของความรู้ความเข้าใจเท่ากับ 90-100 มีความถี่เท่ากับ 15 (ภาคผนวก ก.1) ผลรวมของความพึงพอใจของแต่ละส่วนมีดังนี้

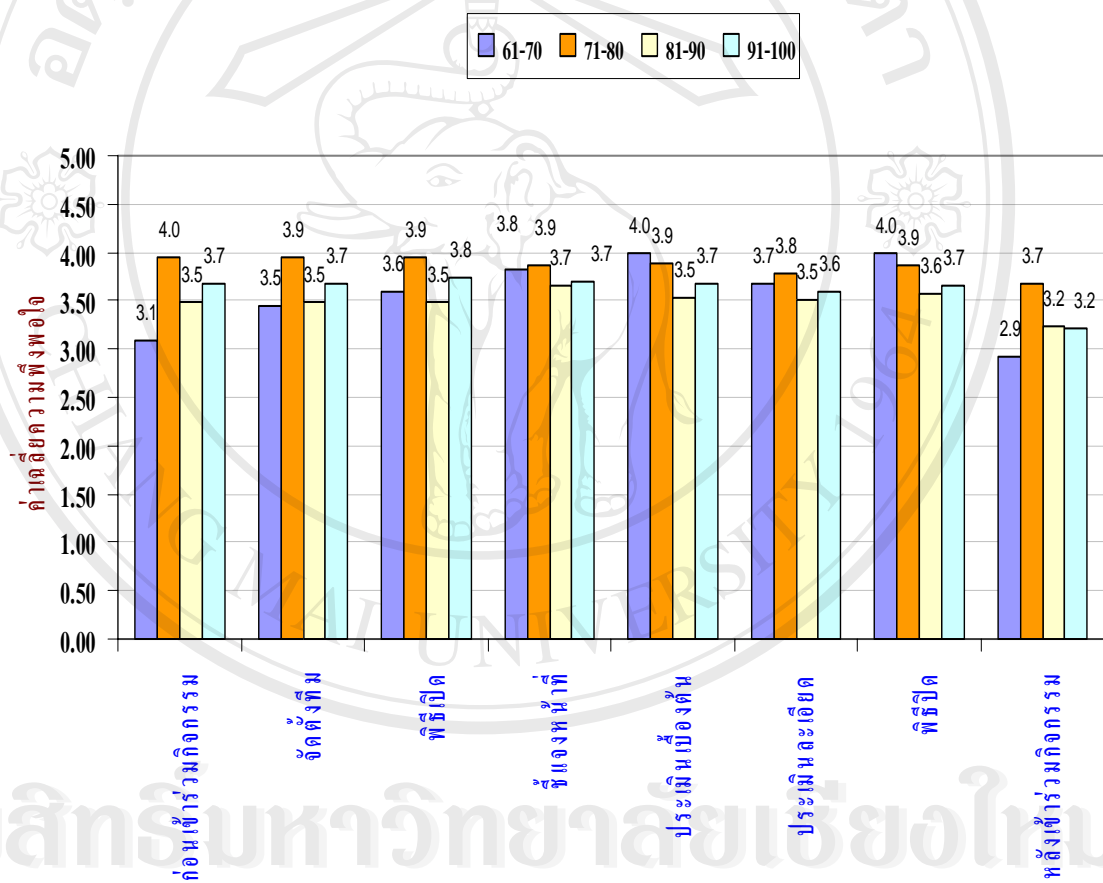
4.6.1 ก่อนการเข้าร่วมเครือข่ายฯ

จากการศึกษาในแต่ละกลุ่มของระดับความรู้ความเข้าใจเกี่ยวกับเทคโนโลยีสะอาด พบว่าในกลุ่มที่ 1 และกลุ่มที่ 3 มีผลรวมของความพึงพอใจในระดับปานกลางซึ่งมีค่าเฉลี่ยเท่ากับ 3.08 และ 3.48 ตามลำดับ (ภาพที่ 3 และภาคผนวก ก.2) ในกลุ่มที่ 2 และกลุ่มที่ 4 มีผลรวมของความพึงพอใจในระดับมาก ซึ่งมีค่าเฉลี่ยเท่ากับ 3.96 และ 3.68 ตามลำดับ เมื่อพิจารณาถึงรายละเอียดของความพึงพอใจสูงสุด และต่ำสุด 3 อันดับแรก พบว่า กลุ่มที่ 1 ให้ความพึงพอใจระดับมาก เรื่องความเป็นกันเอง การมีมนุษยสัมพันธ์ เจ้าหน้าที่ประจำเครือข่ายฯ สามารถติดต่อได้สะดวก และความน่าเชื่อถือในการดำเนินงาน มีค่าเฉลี่ยเท่ากัน คือ 4.00 และให้ความพึงพอใจระดับน้อยในเรื่อง การประชาสัมพันธ์เพื่อเข้าร่วมเครือข่ายฯ และความพร้อม ความเหมาะสมของสื่อ และอุปกรณ์ มีค่าเฉลี่ยเท่ากันคือ 2.00

กลุ่มที่ 2 ให้ความพึงพอใจระดับมาก เรื่อง ขั้นตอนในการสมัครเข้าร่วมเครือข่ายฯ ความเป็นกันเอง การมีมนุษยสัมพันธ์ และเจ้าหน้าที่ประจำเครือข่ายฯ สามารถอธิบายให้คำปรึกษาในการเข้าร่วมเครือข่ายฯ ได้อย่างชัดเจน เข้าใจง่าย มีค่าเฉลี่ยเท่ากับ 4.38 4.38 และ 4.25 ตามลำดับ

กลุ่มที่ 3 ให้ความพึงพอใจระดับมาก เรื่องเจ้าหน้าที่ประจำเครือข่ายฯ สามารถติดต่อได้สะดวก มีค่าเฉลี่ยเท่ากับ 3.88 ส่วนเรื่อง ความเป็นกันเอง การมีมนุษยสัมพันธ์ และเจ้าหน้าที่ประจำเครือข่ายฯ สามารถอธิบายให้คำปรึกษาในการเข้าร่วมเครือข่ายฯ ได้อย่างชัดเจน เข้าใจง่าย มีค่าเฉลี่ยเท่ากัน คือ 3.75 และให้ความพึงพอใจระดับปานกลางในเรื่อง การประชาสัมพันธ์เพื่อเข้าร่วมเครือข่ายฯ มีค่าเฉลี่ยเท่ากับ 3.13 ส่วนเรื่อง ความน่าเชื่อถือในการดำเนินงาน ความชัดเจนของการจัดบรรยายงานประชาสัมพันธ์ของเครือข่ายฯ และความชัดเจนในการอธิบายขั้นตอน รายละเอียด ระเบียบ และหลักเกณฑ์ในการสมัคร มีค่าเฉลี่ยเท่ากัน คือ 3.25

กลุ่มที่ 4 ให้ความพึงพอใจระดับมาก เรื่อง ความเป็นกันเอง การมีมนุษยสัมพันธ์ และเจ้าหน้าที่ประจำเครือข่ายฯ สามารถติดต่อได้สะดวก มีค่าเฉลี่ยเท่ากับ 4.18 และ 3.94 ตามลำดับ ส่วนเรื่องข้อความ/เนื้อหาในโบสถ์สามารถอ่านเข้าใจได้ง่าย และเจ้าหน้าที่ประจำเครือข่ายฯ สามารถอธิบายให้คำปรึกษาในการเข้าร่วมเครือข่ายฯ ได้อย่างชัดเจน เข้าใจง่าย มีค่าเฉลี่ยเท่ากับ 3.82 และให้ความพึงพอใจระดับปานกลางในเรื่อง การประชาสัมพันธ์เพื่อเข้าร่วมเครือข่ายฯ และความชัดเจนของการจัดบรรยายงานประชาสัมพันธ์ของเครือข่ายฯ มีค่าเฉลี่ยเท่ากับ 3.12 และ 3.41 ตามลำดับ



ลิขสิทธิ์มหาวิทยาลัยเชียงใหม่
 Copyright © by Chiang Mai University
 All rights reserved

ภาพที่ 3 ความสัมพันธ์ของความพึงพอใจในแต่ละกลุ่มความรู้ความเข้าใจต่อการให้บริการเครือข่ายกิจกรรมฝึกงานเทคโนโลยีสะอาด มหาวิทยาลัยเชียงใหม่

4.6.2 ระหว่างการเข้าร่วมเครือข่ายฯ

1. การจัดตั้งทีม CT ประจำโรงงาน ในแต่ละกลุ่มของระดับความรู้ความเข้าใจเกี่ยวกับเทคโนโลยีสะอาด พบว่าในกลุ่มที่ 1 และกลุ่มที่ 3 มีความพึงพอใจในระดับปานกลาง มีค่าเฉลี่ยเท่ากับ 3.45 และ 3.49 ตามลำดับ (ภาพที่ 3 และภาคผนวก ค.3) ในกลุ่มที่ 2 และกลุ่มที่ 4 มีความพึงพอใจในระดับมาก มีค่าเฉลี่ยเท่ากับ 3.94 และ 3.67 ตามลำดับ เมื่อพิจารณาถึงรายละเอียดของความพึงพอใจสูงสุด และต่ำสุด 3 อันดับแรก พบว่า กลุ่มที่ 1 ให้ความพึงพอใจระดับมาก เรื่อง การชี้แจงถึงขั้นตอนและวัตถุประสงค์ในการจัดทีม CT ประจำโรงงาน การนัดหมาย ระบุวันเวลาในการติดต่อที่ชัดเจน ความน่าเชื่อถือของอาจารย์พี่เลี้ยง และอาจารย์ที่ปรึกษากลาง การติดต่อประสานงานของเจ้าหน้าที่ประจำเครือข่ายฯ ความเป็นกันเอง การมีมนุษยสัมพันธ์ และ ภาพรวมของการจัดทีม CT ประจำโรงงาน มีค่าเฉลี่ยเท่ากับ 4.00 และให้ความพึงพอใจในระดับน้อย เรื่อง ความรู้ความสามารถของนักศึกษา มีความเหมาะสมตรงกับความต้องการ มีค่าเฉลี่ยเท่ากับ 2.00

กลุ่มที่ 2 ให้ความพึงพอใจระดับมาก เรื่อง ความเป็นกันเอง การมีมนุษยสัมพันธ์ มีค่าเฉลี่ยเท่ากับ 4.25 ส่วนในเรื่อง การชี้แจงถึงขั้นตอนและวัตถุประสงค์ในการจัดทีม CT ประจำโรงงาน การนัดหมาย ระบุวันเวลาในการติดต่อที่ชัดเจน ความน่าเชื่อถือของอาจารย์พี่เลี้ยง อาจารย์ที่ปรึกษากลาง ความรู้ความเชี่ยวชาญของอาจารย์ที่ปรึกษากลาง และอาจารย์พี่เลี้ยงมีความเหมาะสมกับสภาพปัญหา สามารถให้คำปรึกษาแนะนำให้แก่ทางโรงงานได้ และความรู้ความสามารถของนักศึกษา มีความเหมาะสมตรงกับความต้องการ มีค่าเฉลี่ยเท่ากัน คือ 4.13

กลุ่มที่ 3 ให้ความพึงพอใจระดับมาก เรื่อง ความเป็นกันเอง การมีมนุษยสัมพันธ์ มีค่าเฉลี่ยเท่ากับ 3.75 ส่วนในเรื่อง การชี้แจงถึงขั้นตอนและวัตถุประสงค์ในการจัดทีม CT ประจำโรงงาน ความน่าเชื่อถือของอาจารย์พี่เลี้ยง และอาจารย์ที่ปรึกษากลาง และเจ้าหน้าที่ประจำเครือข่ายฯ สามารถให้ความช่วยเหลือตรงตามความต้องการ มีค่าเฉลี่ยเท่ากัน คือ 3.63

กลุ่มที่ 4 ให้ความพึงพอใจระดับมาก เรื่อง การนัดหมาย ระบุวันเวลาในการติดต่อที่ชัดเจน ความน่าเชื่อถือของอาจารย์พี่เลี้ยง อาจารย์ที่ปรึกษากลาง และความรู้ความเชี่ยวชาญของอาจารย์ที่ปรึกษากลาง และอาจารย์พี่เลี้ยงมีความเหมาะสมกับสภาพปัญหา สามารถให้คำปรึกษาแนะนำให้แก่ทางโรงงานได้ มีค่าเฉลี่ยเท่ากับ 4.06 4.06 และ 4.00 ตามลำดับ และให้ความพึงพอใจระดับปานกลาง เรื่อง ทีม CT ประจำโรงงานสามารถให้คำแนะนำได้อย่างถูกต้องเมื่อเกิดข้อสงสัย เจ้าหน้าที่ประจำเครือข่ายฯ สามารถให้ความช่วยเหลือตรงตามความต้องการ ความรู้ความสามารถของนักศึกษา มีความเหมาะสมตรงกับความต้องการ และภาพรวมของการจัดทีม CT ประจำโรงงาน มีค่าเฉลี่ยเท่ากับ 3.29, 3.41, 3.47, และ 3.47

2. **พิธีเปิด และการจัดอบรมเทคนิคการตรวจประเมินด้าน CT ในแต่ละกลุ่ม**
 ของระดับความรู้ความเข้าใจเกี่ยวกับเทคโนโลยีสะอาด พบว่าในกลุ่มที่ 1 กลุ่ม 2 และกลุ่ม 4 มีความพึงพอใจในระดับมาก มีค่าเฉลี่ยเท่ากับ 3.60 3.94 และ 3.75 ตามลำดับ (ภาพที่ 3 และ ภาคผนวก ค.4) ในกลุ่มที่ 3 มีระดับความพึงพอใจในระดับปานกลาง มีค่าเฉลี่ยเท่ากับ 3.48 เมื่อพิจารณาถึงรายละเอียดของความพึงพอใจสูงสุด และต่ำสุด 3 อันดับแรก พบว่า กลุ่มที่ 1 ให้ความพึงพอใจระดับมาก เรื่อง ข้อความ/เนื้อหาในเอกสารประกอบการบรรยายชัดเจน และอ่านเข้าใจได้ง่าย ภาษาที่ใช้ในการอธิบายเข้าใจได้ง่าย ความเหมาะสม/ชัดเจนของกำหนดการ สถานที่จัดงานมีความเหมาะสม รูปแบบในการบรรยาย/สัมมนา สามารถนำเสนอเนื้อหาได้อย่างเหมาะสม ความพร้อม และความเหมาะสมของสื่อและอุปกรณ์ที่ใช้ มีกรณีศึกษาหรือมีตัวอย่างเพื่อใช้ประกอบการบรรยาย/สัมมนา ความเป็นกันเองการมีมนุษยสัมพันธ์ ภาพรวมในการจัดการอบรมเทคนิคการตรวจประเมินเทคโนโลยีสะอาด มีค่าเฉลี่ยเท่ากับ 4.00 และให้ความพึงพอใจระดับปานกลาง เรื่อง ขั้นตอนและวัตถุประสงค์ในการจัดงาน การนัดหมายและระบุวันเวลาที่ชัดเจน ระยะเวลาที่ใช้ในการจัดงาน ประโยชน์ที่ท่านได้รับจากการบรรยาย/สัมมนา ทีม CT ประจำโรงงานสามารถให้คำแนะนำได้อย่างถูกต้องเมื่อเกิดข้อสงสัย เจ้าหน้าที่ประจำเครือข่ายฯ ให้ความช่วยเหลือตรงตามความต้องการ มีค่าเฉลี่ยเท่ากับ 3.00

กลุ่มที่ 2 ให้ความพึงพอใจระดับมาก เรื่อง ความเป็นกันเองการมีมนุษยสัมพันธ์ เจ้าหน้าที่ประจำเครือข่ายฯ ให้ความช่วยเหลือตรงตามความต้องการ และสถานที่จัดงานมีความเหมาะสม มีค่าเฉลี่ยเท่ากับ 4.38 4.25 และ 4.25 ตามลำดับ

กลุ่มที่ 3 ให้ความพึงพอใจระดับมาก เรื่อง ความเป็นกันเองการมีมนุษยสัมพันธ์ การนัดหมายและระบุวันเวลาที่ชัดเจน และสถานที่จัดงานมีความเหมาะสม มีค่าเฉลี่ยเท่ากันคือ 3.75 และให้ความพึงพอใจระดับปานกลาง เรื่อง ข้อความ/เนื้อหาในเอกสารประกอบการบรรยายชัดเจน อ่านเข้าใจได้ง่าย ระยะเวลาที่ใช้ในการจัดงาน และ รูปแบบในการบรรยาย/สัมมนา สามารถนำเสนอเนื้อหาได้อย่างเหมาะสม มีค่าเฉลี่ยเท่ากับ 3.13 3.13 และ 3.25 ตามลำดับ

กลุ่มที่ 4 ให้ความพึงพอใจระดับมาก เรื่อง การนัดหมาย ระบุวันเวลาที่ชัดเจน สถานที่จัดงานมีความเหมาะสม และความเป็นกันเองการมีมนุษยสัมพันธ์ มีค่าเฉลี่ยเท่ากับ 4.12 4.06 และ 3.94 ตามลำดับ และให้ความพึงพอใจระดับปานกลาง เรื่อง ทีม CT ประจำโรงงานสามารถให้คำแนะนำได้อย่างถูกต้องเมื่อเกิดข้อสงสัย มีค่าเฉลี่ยเท่ากับ 3.35

3. การชี้แจงภาระหน้าที่ของทีม CT ประจำโรงงาน ในแต่ละกลุ่มของระดับ ความรู้ความเข้าใจเกี่ยวกับเทคโนโลยีสะอาด มีความพึงพอใจในระดับมาก มีค่าเฉลี่ย เท่ากับ 3.83, 3.86, 3.65, และ 3.70 ตามลำดับ (ภาพที่ 3 และภาคผนวก ค.5) เมื่อพิจารณาถึง รายละเอียดของความพึงพอใจสูงสุด และต่ำสุด 3 อันดับแรก พบว่า กลุ่มที่ 1 ให้ความพึงพอใจ ระดับมากในทุกรายละเอียด ยกเว้นในเรื่อง ประโยชน์ที่ท่านได้รับจากการชี้แจงภาระหน้าที่ และทีม CT ประจำโรงงานสามารถให้คำแนะนำได้อย่างถูกต้องเมื่อเกิดข้อสงสัย กลุ่มที่ 1 ให้ความ พึงพอใจระดับปานกลาง มีค่าเฉลี่ยเท่ากับ 3.00

กลุ่มที่ 2 ให้ความพึงพอใจระดับมาก เรื่องความเป็นกันเองการมีมนุษยสัมพันธ์ และ ประโยชน์ที่ท่านได้รับจากการชี้แจงภาระหน้าที่ มีค่าเฉลี่ยเท่ากัน คือ 4.25 ส่วนในเรื่องของ เจ้าหน้าที่ประจำเครือข่ายฯ ให้ความช่วยเหลือตรงตามความต้องการ การติดต่อประสานงานกับ เจ้าหน้าที่ประจำเครือข่ายฯ และภาพรวมในการจัดการอบรมเทคนิคการตรวจประเมินเทคโนโลยี สะอาด มีค่าเฉลี่ยเท่ากัน คือ 4.00 และให้ความพึงพอใจระดับปานกลาง เรื่อง การนัดหมาย ระบุวันเวลาในการติดต่อที่ชัดเจน และการแจ้งวัตถุประสงค์ในการเข้าโรงงาน มีค่าเฉลี่ย เท่ากับ 3.13 และ 3.38 ตามลำดับ

กลุ่มที่ 3 ให้ความพึงพอใจระดับมาก เรื่อง ความเป็นกันเองการมีมนุษยสัมพันธ์ การแจ้งวัตถุประสงค์ในการเข้าโรงงาน ภาษาที่ใช้ในการอธิบายเข้าใจได้ง่าย และเจ้าหน้าที่ประจำ เครือข่ายฯ ให้ความช่วยเหลือตรงตามความต้องการ มีค่าเฉลี่ยเท่ากัน คือ 3.88 และให้ความ พึงพอใจระดับปานกลาง เรื่อง ทีม CT ประจำโรงงานสามารถให้คำแนะนำได้อย่างถูกต้อง เมื่อเกิดข้อสงสัย และ การติดต่อประสานงานกับเจ้าหน้าที่ประจำเครือข่ายฯ มีค่าเฉลี่ยเท่ากัน คือ 3.38

กลุ่มที่ 4 ให้ความพึงพอใจระดับมาก เรื่อง ความเป็นกันเองการมีมนุษยสัมพันธ์ การแจ้งวัตถุประสงค์ในการเข้าโรงงาน และ การนัดหมายและระบุวันเวลาในการติดต่อที่ชัดเจน มีค่าเฉลี่ยเท่ากัน คือ 3.88 และให้ความพึงพอใจระดับปานกลาง เรื่อง ทีม CT ประจำโรงงาน สามารถให้คำแนะนำได้อย่างถูกต้องเมื่อเกิดข้อสงสัย และความเอาใจใส่ดูแลของทีม CT ประจำ โรงงานที่มีต่อโรงงาน มีค่าเฉลี่ยเท่ากับ 3.14 และ 3.47 ตามลำดับ

4. การตรวจเยี่ยมโรงงานเพื่อประเมินเบื้องต้น ในแต่ละกลุ่มของระดับ ความรู้ความเข้าใจเกี่ยวกับเทคโนโลยีสะอาด มีความพึงพอใจในระดับมาก มีค่าเฉลี่ย เท่ากับ 4.00, 3.89, 3.53, และ 3.67 ตามลำดับ (ภาพที่ 3 และภาคผนวก ค.6) เมื่อพิจารณาถึง รายละเอียดของความพึงพอใจสูงสุด และต่ำสุด 3 อันดับแรก พบว่า กลุ่มที่ 1 ให้ความพึงพอใจ ระดับมากในทุกรายละเอียดของกิจกรรม

กลุ่มที่ 2 ให้ความพึงพอใจระดับมาก เรื่อง ความรู้ความเชี่ยวชาญของอาจารย์ที่ปรึกษากลาง อาจารย์ที่เลี้ยงในการให้ปรึกษาคำแนะนำแก่ทางโรงงาน ความเป็นกันเองการมีมนุษยสัมพันธ์ มีค่าเฉลี่ยเท่ากับ 4.25 และ 4.13 ส่วนในเรื่อง ภาษาที่ใช้ในการอธิบายเข้าใจได้ง่าย เอกสารประกอบการประเมินเบื้องต้นมีความเหมาะสม อ่านเข้าใจได้ง่าย และความรู้ความสามารถของนักศึกษาในการเก็บข้อมูลเพื่อใช้ในการประเมิน มีค่าเฉลี่ยเท่ากับ 4.00

กลุ่มที่ 3 ให้ความพึงพอใจระดับมาก เรื่อง ความเป็นกันเองการมีมนุษยสัมพันธ์ ขั้นตอนและวัตถุประสงค์ในการเข้าโรงงานเพื่อประเมินเบื้องต้น เจ้าหน้าที่ประจำเครือข่ายฯ ให้ความช่วยเหลือตรงตามความต้องการ มีค่าเฉลี่ยเท่ากับ 3.88 3.75 และ 3.75 ตามลำดับ และให้ความพึงพอใจระดับปานกลาง เรื่อง ความรู้ความสามารถของนักศึกษาในการเก็บข้อมูลเพื่อใช้ในการประเมิน ความเอาใจใส่ดูแลของทีม CT ประจำโรงงาน และระยะเวลาที่ใช้ในการประเมินเบื้องต้นมีความเหมาะสม มีค่าเฉลี่ยเท่ากับ 2.88 3.25 และ 3.38 ตามลำดับ

กลุ่มที่ 4 ให้ความพึงพอใจระดับมาก เรื่อง ความเป็นกันเองการมีมนุษยสัมพันธ์ การนัดหมาย ระบุวันเวลาในการติดต่อที่ชัดเจน และภาษาที่ใช้ในการอธิบายเข้าใจได้ง่าย มีค่าเฉลี่ยเท่ากับ 4.00 3.94 และ 3.94 ตามลำดับ และให้ความพึงพอใจระดับปานกลาง เรื่อง ความรู้ความสามารถของนักศึกษาในการเก็บข้อมูลเพื่อใช้ในการประเมิน และ ทีม CT ประจำโรงงานสามารถให้คำแนะนำได้อย่างถูกต้องเมื่อเกิดข้อสงสัย มีค่าเฉลี่ยเท่ากับ 3.24 และ 3.29 ตามลำดับ

5. การตรวจเยี่ยมโรงงานเพื่อประเมินละเอียด ในแต่ละกลุ่มของระดับความรู้ความเข้าใจเกี่ยวกับเทคโนโลยีสะอาด มีความพึงพอใจในระดับมาก มีค่าเฉลี่ยเท่ากับ 4.00, 3.89, 3.53, และ 3.67 ตามลำดับ (ภาพที่ 3 และภาคผนวก ก.7) เมื่อพิจารณาถึงรายละเอียดของความพึงพอใจสูงสุด และต่ำสุด 3 อันดับแรก พบว่า กลุ่มที่ 1 ให้ความพึงพอใจระดับมากในทุกรายละเอียดของกิจกรรม โดยมีความเฉลี่ยเท่ากับ 4.00 แต่มีความพึงพอใจระดับน้อยเรื่อง ประเด็น ปัญหาที่นักศึกษามีความตรงกับความต้องการ มีค่าเฉลี่ยเท่ากับ 2.00

กลุ่มที่ 2 ให้ความพึงพอใจระดับมาก เรื่อง ความรู้ความเชี่ยวชาญของอาจารย์ที่ปรึกษากลางและอาจารย์ที่เลี้ยงในการให้คำปรึกษาแนะนำ ความเป็นกันเองการมีมนุษยสัมพันธ์ และภาพรวมในการเข้าโรงงานเพื่อประเมินละเอียด มีค่าเฉลี่ยเท่ากับ 4.25 4.25 และ 4.13 ตามลำดับ และให้ความพึงพอใจระดับปานกลาง เรื่อง การนัดหมาย ระบุวันเวลาในการติดต่อที่ชัดเจน และความเอาใจใส่ดูแลของทีม CT ประจำโรงงาน มีค่าเฉลี่ยเท่ากับ 3.25

กลุ่มที่ 3 ให้ความพึงพอใจระดับมาก เรื่อง การนัดหมายและระบุวันเวลาในการติดต่อที่ชัดเจน มีค่าเฉลี่ยเท่ากับ 3.88 และให้ความพึงพอใจระดับปานกลาง เรื่อง เจ้าหน้าที่ประจำเครือข่ายๆ ให้ความช่วยเหลือตรงตามความต้องการ ภาพรวมในการเข้าโรงงานเพื่อประเมินละเอียด มีค่าเฉลี่ยเท่ากับ 3.38

กลุ่มที่ 4 ให้ความพึงพอใจระดับมาก เรื่อง ความเป็นกันเองการมีมนุษยสัมพันธ์ และการนัดหมายและระบุวันเวลาในการติดต่อที่ชัดเจน และขั้นตอนและวัตถุประสงค์ในการเข้าโรงงานเพื่อประเมินละเอียด มีค่าเฉลี่ยเท่ากับ 4.00 3.88 และ 3.76 ตามลำดับ และให้ความพึงพอใจระดับปานกลาง เรื่อง ความรู้ความสามารถของนักศึกษาในการประเมินละเอียด ประเด็นปัญหาที่นักศึกษาวิเคราะห์ตรงกับความต้องการ และทีม CT ประจำโรงงานสามารถให้คำแนะนำได้อย่างถูกต้องเมื่อเกิดข้อสงสัย มีค่าเฉลี่ยเท่ากับ 3.24 3.29 และ 3.41 ตามลำดับ

6. ประชุมสรุปผล และพิธีปิด ในแต่ละกลุ่มของระดับความรู้ความเข้าใจเกี่ยวกับเทคโนโลยีสะอาดทั้ง 4 กลุ่ม มีความพึงพอใจในอยู่ในระดับมาก มีค่าเฉลี่ยเท่ากับ 3.67 3.78 3.51 และ 3.60 ตามลำดับ (ภาพที่ 3 และภาคผนวก ค.8) เมื่อพิจารณาถึงรายละเอียดของความพึงพอใจสูงสุด และต่ำสุด 3 อันดับแรก พบว่า กลุ่มที่ 1 ให้ความพึงพอใจระดับมากในทุกรายละเอียดของกิจกรรม โดยมีค่าเฉลี่ยเท่ากับ 4.00

กลุ่มที่ 2 ให้ความพึงพอใจระดับมาก เรื่อง สถานที่จัดงานมีความเหมาะสม และภาพรวมในการจัดประชุมสรุปผล มีค่าเฉลี่ยเท่ากับ 4.25 และให้ความพึงพอใจระดับปานกลาง เรื่อง ระยะเวลาที่ใช้ในการจัดประชุมสรุปผล มีค่าเฉลี่ยเท่ากับ 3.25

กลุ่มที่ 3 ให้ความพึงพอใจระดับมาก เรื่อง สถานที่จัดงานมีความเหมาะสม เจ้าหน้าที่ประจำโครงการให้ความช่วยเหลือตรงตามความต้องการ ทีม CT ประจำโรงงานสามารถให้คำแนะนำได้อย่างถูกต้องเมื่อเกิดข้อสงสัย และภาพรวมในการจัดประชุมสรุปผล มีค่าเฉลี่ยเท่ากับ 3.88 3.75 และ 3.63 ตามลำดับ และให้ความพึงพอใจระดับปานกลาง เรื่อง การนัดหมายระบุวันเวลาในการติดต่อที่ชัดเจน และภาษาที่ใช้ในการอธิบายเข้าใจได้ง่าย มีค่าเฉลี่ยเท่ากับ 3.88

กลุ่มที่ 4 ให้ความพึงพอใจระดับมาก เรื่อง สถานที่จัดงานมีความเหมาะสม ประโยชน์ที่ท่านได้รับการบรรยาย/สัมมนา และภาพรวมในการจัดประชุมสรุปผล มีค่าเฉลี่ยเท่ากับ 4.00 3.82 และ 3.82 ตามลำดับ และให้ความพึงพอใจระดับปานกลาง เรื่อง ระยะเวลาที่ใช้ในการจัดประชุมสรุปผล ข้อความ/เนื้อหาในเอกสารประกอบการบรรยายชัดเจนและอ่านเข้าใจได้ง่าย และ ทีม CT ประจำโรงงานสามารถให้คำแนะนำได้อย่างถูกต้องเมื่อเกิดข้อสงสัย มีค่าเฉลี่ยเท่ากับ 3.35 3.47 และ 3.47 ตามลำดับ

4.6.3 หลังการเข้าร่วมเครือข่ายฯ

จากผู้ตอบแบบสอบถามจำนวน 34 คน ในแต่ละกลุ่มของระดับความรู้ความเข้าใจเกี่ยวกับเทคโนโลยีสะอาด พบว่าในกลุ่มที่ 1 กลุ่มที่ 3 และกลุ่มที่ 4 มีความพึงพอใจในระดับปานกลาง มีค่าเฉลี่ยเท่ากับ 2.92 3.24 และ 3.21 ตามลำดับ (ภาพที่ 3 และภาคผนวก ค.9) และในกลุ่มที่ 2 มีความพึงพอใจในระดับมาก มีค่าเฉลี่ยเท่ากับ 3.68 เมื่อพิจารณาถึงรายละเอียดของความพึงพอใจสูงสุด และต่ำสุด 3 อันดับแรก พบว่าให้ความพึงพอใจระดับมากใน เรื่องการช่วยเพิ่มประสิทธิภาพในการปฏิบัติงาน การเข้าร่วมโครงการมีความคุ้มค่ากับเวลาที่เสียไป และการช่วยลดของเสียที่แหล่งกำเนิด ซึ่งมีค่าเฉลี่ยเท่ากับ 3.62 3.56 และ 3.50 ตามลำดับ และให้ความพึงพอใจระดับน้อย เรื่อง การช่วยลดของเสียที่แหล่งกำเนิด มีค่าเฉลี่ยเท่ากับ 2.00

4.7 การเสนอปัญหา และข้อเสนอแนะของผู้ตอบแบบสอบถามที่มีต่อความพึงพอใจต่อการให้บริการเครือข่ายกิจกรรมฝึกงาน เทคโนโลยีสะอาด มหาวิทยาลัยเชียงใหม่

4.7.1 ก่อนเข้าร่วมเครือข่ายฯ

ผู้ตอบแบบสอบถาม สามารถเลือกตอบได้มากกว่า 1 ข้อ ส่วนใหญ่ผู้ตอบแบบสอบถาม ตอบว่าไม่พบปัญหา และอุปสรรคก่อนการเข้าร่วมเครือข่ายฯ คิดเป็นร้อยละ 43.2 (ตารางที่ 12) รองลงมาอันดับที่ 2 เป็นสื่อที่ใช้ขาดความเหมาะสม คิดเป็นร้อยละ 13.6 รองลงมาอันดับที่ 3 คือ ขาดความชัดเจนในการอธิบายขั้นตอน รายละเอียด ระเบียบ และหลักเกณฑ์ในการสมัคร คิดเป็นร้อยละ 11.4 และอันดับ 4 ขาดความน่าเชื่อถือในการดำเนินงานของเครือข่ายฯ คิดเป็นร้อยละ 9.1

4.7.2 ระหว่างการเข้าร่วมเครือข่ายฯ

จากผลการศึกษาของผู้ตอบแบบสอบถาม 34 คน พบว่าปัญหา และอุปสรรคของผู้ตอบแบบสอบถามที่พบระหว่างเข้าร่วมเครือข่ายฯ ส่วนใหญ่ผู้ตอบแบบสอบถามไม่พบปัญหา และอุปสรรคระหว่างการเข้าร่วมเครือข่ายฯ คิดเป็นร้อยละ 37.5 (ตารางที่ 13) รองลงมาอันดับที่ 2 คือความรู้ความสามารถของนักศึกษาไม่ตรงกับความต้องการ คิดเป็นร้อยละ 22.9 รองลงมาอันดับที่ 3 คือ อาจารย์ที่ปรึกษากลาง และอาจารย์พี่เลี้ยงมีความรู้ความเชี่ยวชาญไม่เหมาะสมกับสภาพปัญหา และไม่สามารถให้คำปรึกษาแนะนำแก่ทางโรงงานได้ คิดเป็นร้อยละ 8.3

ตารางที่ 12 ความถี่ และร้อยละของปัญหา และอุปสรรคที่พบบ่อยก่อนเข้าร่วมเครือข่ายฯ

ปัญหา และอุปสรรคที่พบบ่อยก่อนเข้าร่วมเครือข่ายฯ	จำนวน	ร้อยละ
1. ขาดความน่าเชื่อถือในการดำเนินงานของเครือข่ายฯ	4	9.1
2. ข้อความ/เนื้อหาในเอกสารแจก อ่านเข้าใจยาก	3	6.8
3. สื่อที่ใช้ขาดความเหมาะสม	6	13.6
4. ขั้นตอนในการสมัครเข้าร่วมเครือข่ายฯ และข้อความ/เนื้อหาในใบสมัครเข้าใจยาก	4	9.1
5. ขาดความชัดเจนในการอธิบายขั้นตอน รายละเอียด ระเบียบ และหลักเกณฑ์ในการสมัคร	5	11.4
6. ปัญหาที่เกิดจากการดำเนินงาน และขาดความมีมนุษยสัมพันธ์ของเจ้าหน้าที่ประจำเครือข่ายฯ	0	0
7. ปัญหา และอุปสรรคอื่นๆที่พบบอกเหนือจากที่กล่าวมาข้างต้น	3	6.8
8. ไม่พบปัญหา และอุปสรรคก่อนการเข้าร่วมเครือข่ายฯ	19	43.2

4.7.3 หลังการเข้าร่วมเครือข่ายฯ

จากผลการศึกษาของผู้ตอบแบบสอบถาม 34 คน พบว่าปัญหา และอุปสรรคของผู้ตอบแบบสอบถามที่พบบ่อยหลังเข้าร่วมเครือข่ายฯ ส่วนใหญ่ผู้ตอบแบบสอบถามไม่พบปัญหา และอุปสรรคระหว่างการเข้าร่วมเครือข่ายฯ คิดเป็นร้อยละ 46.3 (ตารางที่ 14) รองลงมาอันดับที่ 2 คือ การนำเทคนิค CT มาประยุกต์ใช้ในโรงงาน ไม่ได้รับผลประโยชน์ตามที่คาดหวังไว้ และการเข้าร่วมเครือข่ายฯ ไม่คุ้มค่ากับเวลาที่เสียไป คิดเป็นร้อยละ 17.1

ตารางที่ 13 ความถี่ และร้อยละของปัญหา และอุปสรรคที่พบบนระหว่างเข้าร่วมเครือข่ายฯ

ปัญหา และอุปสรรคที่พบบนระหว่างเข้าร่วมเครือข่ายฯ	ความถี่	ร้อยละ
1. ขาดการชี้แจงถึงขั้นตอน และวัตถุประสงค์ในการเข้าร่วมกิจกรรมต่างๆ	2	4.2
2. ขาดการนัดหมาย และไม่ระบุวันเวลาในการติดต่อประสานงาน	0	0
3. ข้อความ/เนื้อหาในเอกสารประกอบการบรรยาย และภาษาที่ใช้อธิบายเข้าใจยาก	2	4.2
4. ระยะเวลาที่ใช้ในการจัดประชุมไม่เหมาะสม	2	4.2
5. สถานที่จัดงานมีความไม่เหมาะสม	2	4.2
6. สื่อ และอุปกรณ์ที่ใช้ขาดความเหมาะสม	3	6.3
7. ไม่ได้รับประโยชน์จากการเข้าร่วมประชุม	3	6.3
8. อาจารย์ที่ปรึกษากลาง และอาจารย์ที่เลี้ยงมีความรู้ความเชี่ยวชาญไม่เหมาะสมกับ สภาพปัญหา และไม่สามารถให้คำปรึกษาแนะนำแก่ทางโรงเรียนได้	4	8.3
9. ความรู้ความสามารถของนักศึกษาไม่ตรงกับความต้องการ	11	22.9
10. ปัญหาที่เกิดจากการดำเนินงาน และขาดความมีมนุษยสัมพันธ์ของเจ้าหน้าที่ประจำเครือข่ายฯ	0	0
11. ปัญหา และอุปสรรคอื่นๆที่พบบนนอกเหนือจากที่กล่าวมาข้างต้น	1	2.1

ตารางที่ 14 ความถี่ และร้อยละของปัญหา และอุปสรรคที่พบหลังการเข้าร่วมเครือข่ายฯ

ปัญหา และอุปสรรคที่พบหลังการเข้าร่วมเครือข่ายฯ	จำนวน	ร้อยละ
1. สร้างภาพพจน์ที่ไม่ดีให้แก่ทางโรงงาน	4	9.8
2. การนำเทคนิค CT มาประยุกต์ใช้ในโรงงานไม่ได้รับผลประโยชน์ตามที่คาดหวังไว้	7	17.1
3. การเข้าร่วมเครือข่ายฯ ไม่คุ้มค่างบเวลาที่เสียไป	7	17.1
4. เสียค่าใช้จ่ายสูง	2	4.9
5. ปัญหา และอุปสรรคอื่นๆที่พบนอกเหนือจากที่กล่าวมาข้างต้น	2	4.9
6. ไม่พบปัญหา และอุปสรรคหลังการเข้าร่วมเครือข่ายฯ	19	46.3

4.7.4 ข้อเสนอแนะของผู้ตอบแบบสอบถาม

1. ข้อเสนอแนะของโรงงานที่นักศึกษานำเสนอให้กับทางโรงงานไม่สามารถปฏิบัติได้จริง ควรที่จะศึกษาความเป็นไปได้ของโครงการให้ชัดเจนว่าสามารถทำได้จริงหรือสามารถแก้ปัญหาได้ตรงกับโจทย์ที่โรงงานเสนอไป จากนั้นจึงค่อยวิเคราะห์ปัญหาและนำเสนอโครงการ โดยควรมีการประสานกับทางอาจารย์พี่เลี้ยง อาจารย์ที่ปรึกษา ซึ่งจะทำให้การวิเคราะห์ปัญหา และแก้ไขปัญหามาได้ตรงประเด็นมากที่สุด เพื่อการนำไปใช้จะก่อให้เกิดผลประโยชน์

2. นักศึกษายังขาดความรู้ความสามารถ ฝ่ายโรงงานจึงต้องคอยช่วยเหลือในทุกด้าน ไม่ว่าจะเป็นการให้คำปรึกษาแก่นักศึกษาเพื่อหาประเด็นปัญหา ซึ่งในความเป็นจริงแล้วทางนักศึกษา และอาจารย์ที่ปรึกษากลางควรจะเป็นที่เข้ามาช่วยให้คำแนะนำแก่ทางโรงงานมากกว่าที่จะให้ทางโรงงานเป็นผู้แนะนำให้คำปรึกษา

3. ควรเพิ่มเวลาให้มีกิจกรรมทั้งปี เนื่องจากการผลิตอุตสาหกรรมเกษตรบางชนิด ไม่ตรงกับช่วงการดำเนินกิจกรรม ทำให้ไม่สามารถทำงานได้ในสถานการณ์จริง

4.7.5 แนวทางแก้ไขปัญหาที่เสนอโดยผู้ตอบแบบสอบถาม

1. ควรจัดนักศึกษา และอาจารย์พี่เลี้ยงที่มีประสิทธิภาพ มีความรู้ ความสามารถ เหมาะสมกับความต้องการ และปัญหาของทางโรงงาน เพื่อเป็นการแก้ปัญหาได้ตรงจุด และควรให้ทีมงานมีความตั้งใจในการดำเนินกิจกรรม มากกว่านี้
2. ควรเพิ่มระยะเวลาในการดำเนินกิจกรรม เนื่องจากเวลาที่นักศึกษาจะเข้ามาฝึกงานเพื่อหาประเด็นปัญหา และหาแนวทางในการปรับปรุงแก้ไขปัญหามีน้อยทำให้ทางโรงงานไม่ได้รับประโยชน์เท่าที่ควร