

### บทที่ 3

#### ระบบสารสนเทศของกรมสรรพากรเพื่อการจัดเก็บภาษีอากร

กรมสรรพากร เป็นหน่วยงานภาครัฐหน่วยงานหนึ่ง ที่ให้ความสำคัญกับการพัฒนาระบบเทคโนโลยีสารสนเทศ โดยได้กำหนดวิสัยทัศน์ทางด้านเทคโนโลยีสารสนเทศ กล่าวคือ ใช้สมรรถนะของเทคโนโลยีสารสนเทศอย่างเต็มรูปแบบในหน่วยงานของกรมสรรพากรทุกแห่ง ให้ IT มีบทบาทในการรื้อปรับระบบกระบวนการปฏิบัติงาน และเชื่อมโยงข้อมูลข่าวสารสู่หน่วยราชการอื่นและสู่โลกภายนอก ซึ่งสอดคล้องกับนโยบายภาครัฐบาลที่มีจุดมุ่งหมายในการสร้างรัฐบาลให้เป็นรัฐบาลอิเล็กทรอนิกส์ (E-Government)

ในแผนแม่บทเทคโนโลยีสารสนเทศของกรมสรรพากร พ.ศ. 2543-2545 ได้กำหนดนโยบายคอมพิวเตอร์เพื่อเพิ่มประสิทธิภาพการปฏิบัติงานของเจ้าหน้าที่ โดยนำระบบเทคโนโลยีสารสนเทศมาช่วยแบ่งเบาภาระในการปฏิบัติงานที่มีปริมาณมากๆ ซึ่งต้องดำเนินการในเวลาจำกัดให้ดียิ่งขึ้น และเพื่อให้บรรลุวัตถุประสงค์ในการให้บริการผู้เสียภาษี ด้านบริหารการจัดเก็บภาษี และสามารถจัดเก็บภาษีได้ตามเป้าหมายที่รัฐบาลกำหนด โดยได้ผลักดันให้มีการดำเนินการในเรื่องสำคัญดังนี้

- จัดตั้งศูนย์ประมวลผลกรุงเทพฯ และศูนย์ประมวลผลประจำภาค
- พัฒนาระบบโปรแกรมสำหรับทุกประเภทภาษีแบบรวมศูนย์ (Centralized Computer Center) โดยให้มีฐานข้อมูลเดียวที่สามารถเชื่อมโยงถึงกันได้หมด
- ขยายระบบ Image Processing กับแบบแสดงรายการทุกประเภททั่วประเทศ
- จัดสรรงบประมาณในการเพิ่มประสิทธิภาพอุปกรณ์คอมพิวเตอร์ อุปกรณ์เครือข่าย พัฒนาระบบโปรแกรม และพัฒนาบุคลากร

สืบเนื่องจากนโยบายและวิสัยทัศน์ทางด้านเทคโนโลยีสารสนเทศของกรมสรรพากรดังกล่าวข้างต้น ผู้ศึกษาจึงได้ทำการศึกษาประวัติความเป็นมาในการพัฒนาระบบสารสนเทศของกรมสรรพากร หน่วยงานที่รับผิดชอบ ข้อมูลและระเบียบที่เกี่ยวข้องกับระบบสารสนเทศภาพรวมของระบบสารสนเทศในปัจจุบัน และระบบงานที่สำคัญต่อการจัดเก็บภาษีอากร เพื่อประกอบการศึกษาว่า ระบบสารสนเทศสามารถช่วยเพิ่มประสิทธิภาพในการปฏิบัติงานจัดเก็บภาษีอากรได้อย่างไร ตลอดจนทำการเปรียบเทียบผลการจัดเก็บภาษีอากรของท้องที่จังหวัดเชียงใหม่ ในช่วงปีงบประมาณ พ.ศ. 2545-2547 ประกอบด้วย

### ความเป็นมาในการพัฒนาระบบสารสนเทศของกรมสรรพากร

กรมสรรพากร ได้นำระบบคอมพิวเตอร์เข้ามาใช้ในการบริหารจัดการจัดเก็บภาษีอากรเริ่มตั้งแต่ปี พ.ศ. 2513 เป็นต้นมา โดยมีการพัฒนามาเป็นลำดับดังนี้

**พ.ศ. 2513-2517** มีผู้เชี่ยวชาญจากต่างประเทศได้แนะนำให้กรมสรรพากรนำระบบคอมพิวเตอร์มาช่วยในการบริหารงานการจัดเก็บภาษีอากร กรมฯ จึงได้ไปขอใช้เครื่องคอมพิวเตอร์ที่สำนักงานสถิติแห่งชาติ ซึ่งเป็นหน่วยงานแรกที่ได้มีการจัดหาคอมพิวเตอร์มาใช้ในราวปี พ.ศ. 2505 เป็นเครื่องคอมพิวเตอร์ IBM 1401 เจ้าหน้าที่กรมสรรพากรและสำนักงานสถิติแห่งชาติ ได้ร่วมมือกันพัฒนาโปรแกรมสำหรับระบบงานภาษีอากรตามประมวลรัษฎากรที่ใช้อยู่ขณะนั้น เพื่อจัดทำสถิติภาษีอากร และจัดทำสูตรคำนวณภาษีเงินได้หัก ณ ที่จ่าย

**พ.ศ. 2518** ปริมาณงานมีมากขึ้น กรมสรรพากรจึงได้ไปขอใช้เครื่องคอมพิวเตอร์จากหน่วยงานอื่นเพิ่มขึ้นอีก 2 หน่วยงานคือ

- เครื่อง UNIVAC 3600 ของศูนย์คอมพิวเตอร์ ธนาคารแห่งประเทศไทย
- เครื่อง UNIVAC 9480 ของศูนย์คอมพิวเตอร์ กระทรวงการคลังเพื่อใช้ในการประมวลผลสำหรับการคืนภาษีและประเมินภาษีตามแบบแสดงรายการภาษีเงินได้ประเภทต่างๆ ได้แก่ ภาษีเงินได้บุคคลธรรมดา ภาษีเงินได้นิติบุคคล และภาษีการค้า รวมทั้งการจัดทำรายงานสถิติการจัดเก็บภาษีอากรประเภทต่างๆ

**พ.ศ. 2526** กรมสรรพากรได้มีเครื่องคอมพิวเตอร์เป็นของตนเอง โดยใช้เงินช่วยเหลือ IMF ทำการเช่าเครื่องคอมพิวเตอร์ UNIVAC 1106 มาติดตั้งที่อาคาร 8 และกระทรวงการคลังได้จัดหาเครื่องคอมพิวเตอร์ BURROUGHSB 3955 ขนาด 2 MB มาให้ใช้ด้วย และได้มีการพัฒนาระบบงาน on-line เป็นครั้งแรกเพื่อให้บริการค้นหาข้อมูลผู้เสียภาษี โดย on-line เฉพาะภายในอาคารกรมสรรพากรส่วนกลางเท่านั้น

**พ.ศ. 2527** มีการปรับปรุงจากเครื่องเจาะบัตร IBM มาเป็นอุปกรณ์ Key-To-Disk ยี่ห้อ DATA 100 ประมาณ 15 เครื่อง และได้ขยายเป็นระบบเครื่องบันทึกข้อมูลยี่ห้อ TARTAN จำนวน 128 เครื่อง ใช้บันทึกข้อมูลจากแบบแสดงรายการภาษีเข้าสู่สื่อบันทึกข้อมูลชนิดเทปแม่เหล็ก

**พ.ศ. 2529** ได้เปลี่ยนมาเช่าเครื่องคอมพิวเตอร์ DATA GENERAL รุ่น MV.1000 เพื่อใช้ปฏิบัติงานในระบบ BATCH และได้เริ่มให้บริการ on-line ไปยังหน่วยงานต่างๆ ในเขตกรุงเทพมหานคร เพื่อให้บริการค้นหาข้อมูลผู้เสียภาษี ออกเลขประจำตัวผู้เสียภาษีอากร โดยได้

ขยายให้บริการเรื่อยมา มีเครื่องเชื่อมต่อประมาณ 84 เครื่อง เชื่อมโยงเข้าสู่ศูนย์กลางโดยระบบเครือข่ายโทรศัพท์ชนิด Dial-up Line ความเร็ว 9,600 bps

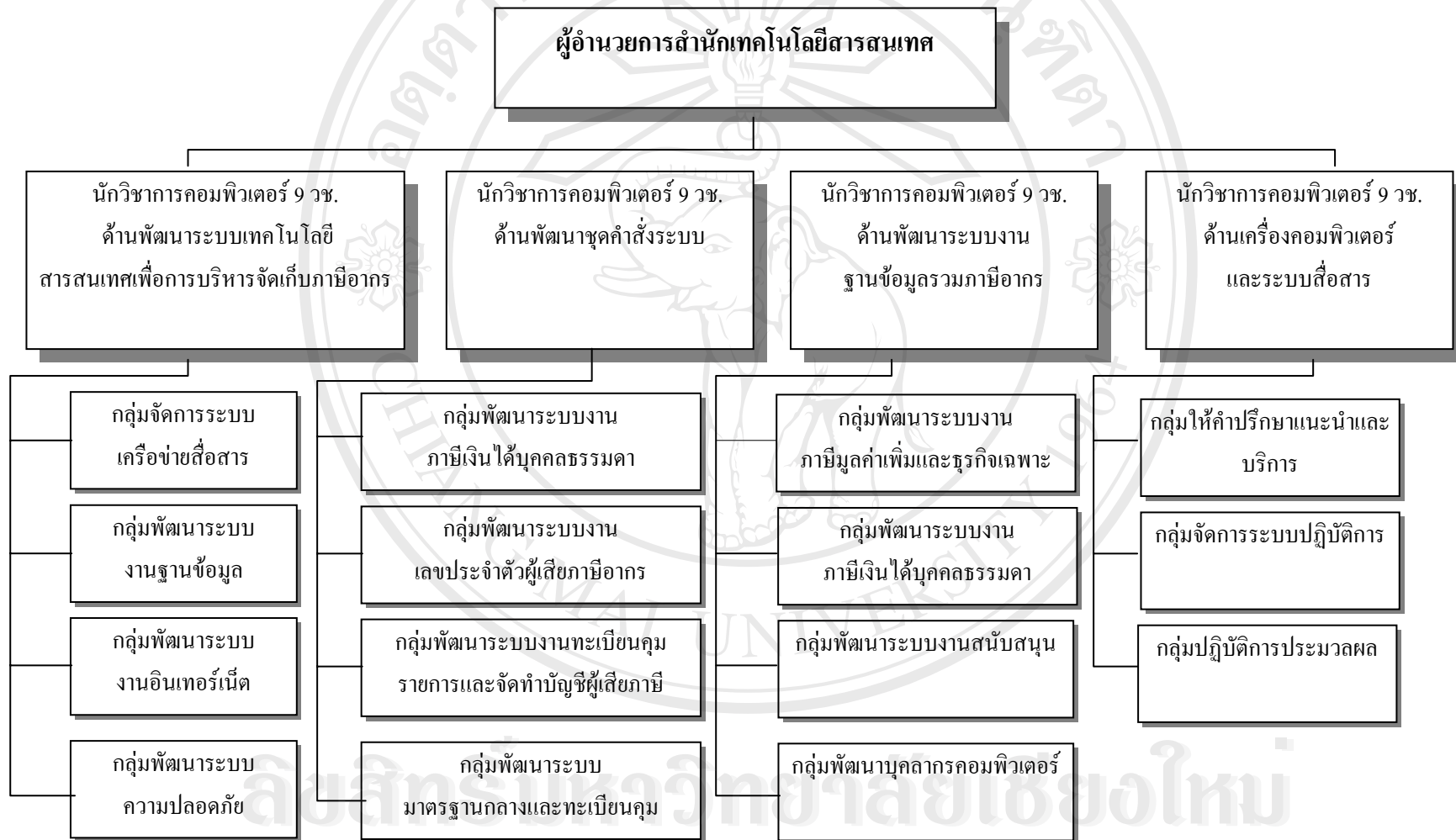
**พ.ศ. 2534** ชี้ความสามารถของระบบคอมพิวเตอร์ที่มีอยู่ ไม่สามารถประมวลผลได้ทันภายในเวลาที่ต้องการ และไม่ทันต่อการให้บริการผู้เสียภาษีอากรที่เพิ่มขึ้นเป็นจำนวนมากในแต่ละปี กรมสรรพากรจึงได้จัดตั้งโครงการปรับปรุงระบบงานกรรมวิธีภาษีสรรพากรด้วยระบบคอมพิวเตอร์ทั่วราชอาณาจักร (Tax Computerization Project) เพื่อกำกับดูแลการดำเนินการของกลุ่มบริษัท ไอ บี เอ็ม ประเทศไทย จำกัด ในการติดตั้งระบบคอมพิวเตอร์และพัฒนาชุดคำสั่งที่จะใช้กับระบบงานภาษีอากรของกรมสรรพากรทุกประเภทภาษี รวมทั้งระบบการควบคุมรายการและการจัดทำบัญชี ระบบรายงานต่างๆ โดยโครงการฯ ได้พัฒนาระบบงานภาษีมูลค่าเพิ่มเป็นลำดับแรก เนื่องจากในขณะนั้นรัฐบาลจะนำระบบภาษีมูลค่าเพิ่มมาใช้แทนระบบภาษีการค้าในปี พ.ศ. 2535

**พ.ศ. 2539** มีการปรับโครงสร้างกรมสรรพากรครั้งใหญ่ โดยในด้านเทคโนโลยีสารสนเทศ ได้ยุบเลิกโครงการปรับปรุงระบบงานกรรมวิธีภาษีสรรพากรด้วยระบบคอมพิวเตอร์ทั่วราชอาณาจักร แล้วจัดตั้งสำนักเทคโนโลยีสารสนเทศในส่วนกลาง และส่วนเทคโนโลยีสารสนเทศ ประจำสำนักงานสรรพากรภาค 1-12 ซึ่งได้มีการพัฒนาระบบเทคโนโลยีสารสนเทศของกรมสรรพากรอย่างต่อเนื่องจนถึงปัจจุบันนี้ และต่อไปในอนาคต

#### หน่วยงานที่รับผิดชอบด้านระบบสารสนเทศ

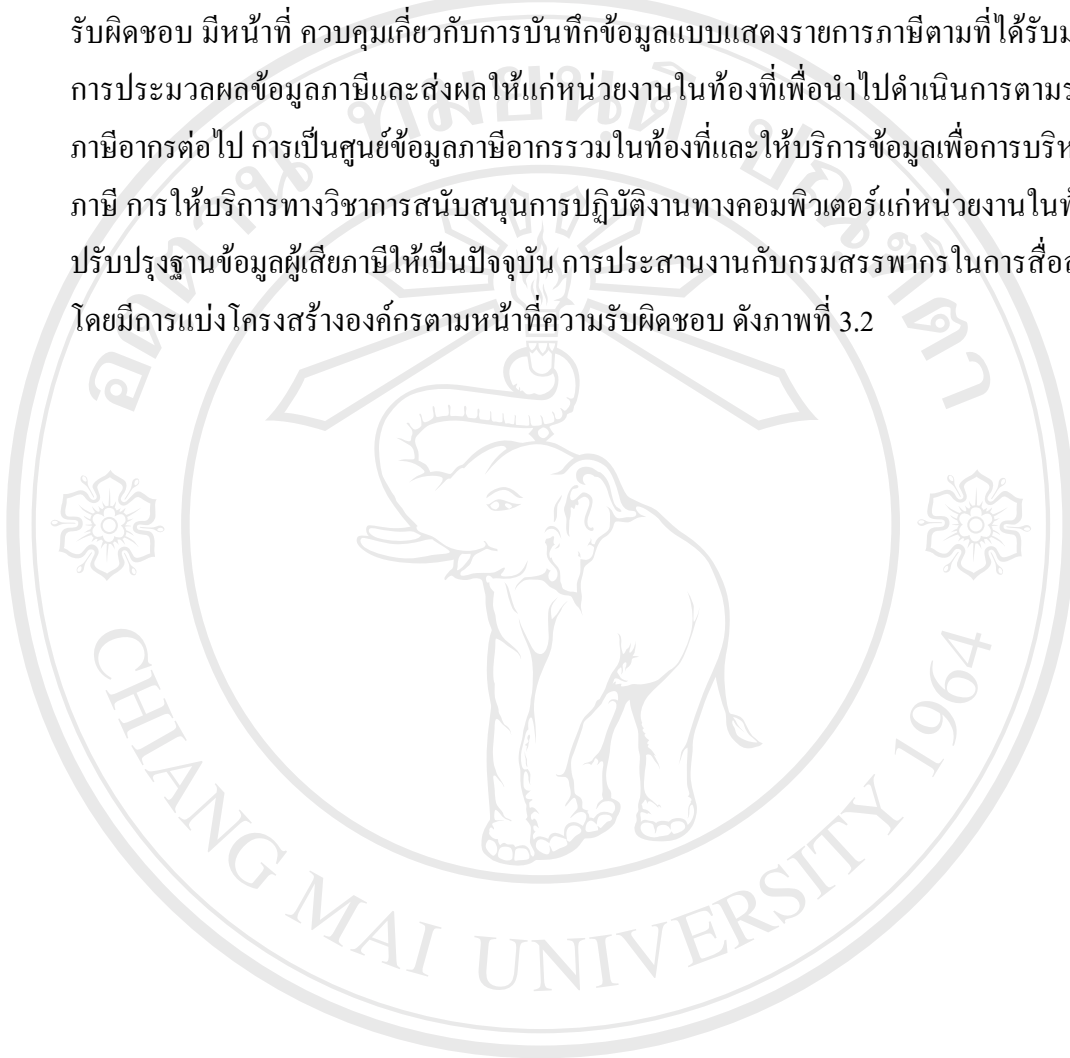
ในการพัฒนาด้านสารสนเทศให้มีประสิทธิภาพ สอดคล้องกับสภาพแวดล้อมที่มีการเปลี่ยนแปลงตลอดเวลา กรมสรรพากรได้จัดให้มีหน่วยงานรับผิดชอบโดยตรงเพื่อรองรับนโยบายและแผนยุทธศาสตร์ด้าน IT ได้แก่ สำนักเทคโนโลยีสารสนเทศ และส่วนเทคโนโลยีสารสนเทศ ประจำสำนักงานสรรพากรภาค 1-12

สำนักเทคโนโลยีสารสนเทศ เป็นหน่วยงานระดับบริหารที่ตั้งอยู่ที่ส่วนกลาง กรุงเทพฯ มีหน้าที่จัดการระบบคอมพิวเตอร์ของกรมสรรพากร เพื่อใช้เป็นเครื่องมือให้เจ้าหน้าที่ผู้จัดเก็บภาษีสามารถทำงานได้ง่าย สะดวก และมีประสิทธิภาพอันมีผลทำให้ผู้เสียภาษีได้รับบริการที่ดี ได้รับความเป็นธรรม และเป็นศูนย์กลางที่ให้บริการทางด้านเทคโนโลยีสารสนเทศให้แก่หน่วยงานของกรมสรรพากร อีกทั้งยังให้บริการด้านสารสนเทศให้แก่ผู้เสียภาษีและหน่วยราชการอื่น ๆ ด้วย โดยมีกรอบโครงสร้างขององค์กรตามหน้าที่ความรับผิดชอบ ดังภาพที่ 3.1



ภาพที่ 3.1 แสดงโครงสร้างองค์กรของสำนักเทคโนโลยีสารสนเทศ

ส่วนเทคโนโลยีสารสนเทศ เป็นหน่วยงานสนับสนุน ตั้งอยู่ที่สำนักงานสรรพากรภาค 1-12 ซึ่งดูแลหน่วยงานสำนักงานสรรพากรพื้นที่ และสำนักงานสรรพากรพื้นที่สาขา ที่อยู่ในท้องที่รับผิดชอบ มีหน้าที่ ควบคุมเกี่ยวกับการบันทึกข้อมูลแบบแสดงรายการภาษีตามที่ได้รับมอบหมาย การประมวลผลข้อมูลภาษีและส่งผลให้แก่หน่วยงานในท้องที่เพื่อนำไปดำเนินการตามระบบงาน ภาษีอากรต่อไป การเป็นศูนย์ข้อมูลภาษีอากรรวมในท้องที่และให้บริการข้อมูลเพื่อการบริหารจัดเก็บ ภาษี การให้บริการทางวิชาการสนับสนุนการปฏิบัติงานทางคอมพิวเตอร์แก่หน่วยงานในท้องที่ การปรับปรุงฐานข้อมูลผู้เสียภาษีให้เป็นปัจจุบัน การประสานงานกับกรมสรรพากรในการสื่อสารข้อมูล โดยมีภารกิจโครงสร้างองค์กรตามหน้าที่ความรับผิดชอบ ดังภาพที่ 3.2



ลิขสิทธิ์มหาวิทยาลัยเชียงใหม่  
Copyright © by Chiang Mai University  
All rights reserved



ภาพที่ 3.2 แสดงโครงสร้างองค์กรของส่วนเทคโนโลยีสารสนเทศ

### ข้อกำหนดและระเบียบที่เกี่ยวข้องกับระบบสารสนเทศ

ในการปฏิบัติงานด้านระบบคอมพิวเตอร์และข้อมูลสารสนเทศของกรมสรรพากรให้ เป็นไปด้วยความเรียบร้อยและมีประสิทธิภาพ มีข้อกำหนดและระเบียบที่เกี่ยวข้องที่สำคัญ ดังนี้

- ระเบียบกรมสรรพากรว่าด้วยการประมวลผลสารสนเทศ พ.ศ. 2539
- คำสั่งกรมสรรพากรที่ ท.266/2540 เรื่อง การจัดเขตหวงห้ามเพื่อรักษาความปลอดภัยของระบบคอมพิวเตอร์
- พระราชบัญญัติว่าด้วยธุรกรรมทางอิเล็กทรอนิกส์ พ.ศ. 2544

### ระเบียบกรมสรรพากรว่าด้วยการประมวลผลสารสนเทศ พ.ศ. 2539

มีวัตถุประสงค์เพื่อให้การประมวลผลสารสนเทศในระบบคอมพิวเตอร์ของกรม สรรพากรดำเนินไปอย่างมีประสิทธิภาพและเป็นมาตรฐานเดียวกัน โดยมีเนื้อหาประกอบด้วยคำ นิยามศัพท์ และหมวดต่าง ๆ รวม 5 หมวด ได้แก่

- คำนิยามศัพท์
- สารสนเทศ
  - การประมวลผล
  - สำนักงานประมวลผล
  - ระบบคอมพิวเตอร์

หมวด 1 กล่าวถึง ระบบคอมพิวเตอร์ การใช้และควบคุมฮาร์ดแวร์และเครือข่ายสื่อสาร

หมวด 2 กล่าวถึง ข้อมูลและการประมวลผล

หมวด 3 กล่าวถึง การรักษาความปลอดภัยด้านต่าง ๆ ได้แก่ ฮาร์ดแวร์ เครือข่ายสื่อสาร

ชุดคำสั่งการทำงาน ข้อมูล สถานที่ตั้ง การประมวลผลข้อมูล

หมวด 4 กล่าวถึง การซ่อมบำรุงระบบคอมพิวเตอร์

หมวด 5 กล่าวถึง การควบคุมคุณภาพการประมวลผลข้อมูล

### คำสั่งกรมสรรพากรที่ ท.266/2540

มีวัตถุประสงค์ เพื่อป้องกันความเสียหายที่อาจเกิดขึ้นกับข้อมูลในระบบคอมพิวเตอร์ อันเนื่องมาจากบุคคลที่ไม่มีหน้าที่เกี่ยวข้อง และเพื่อเป็นการควบคุมความปลอดภัยของระบบคอมพิวเตอร์ จึงได้กำหนดขอบเขตการปฏิบัติงานและควบคุมการเข้า/ออกของบุคคล

### พระราชบัญญัติว่าด้วยธุรกรรมอิเล็กทรอนิกส์ พ.ศ. 2544

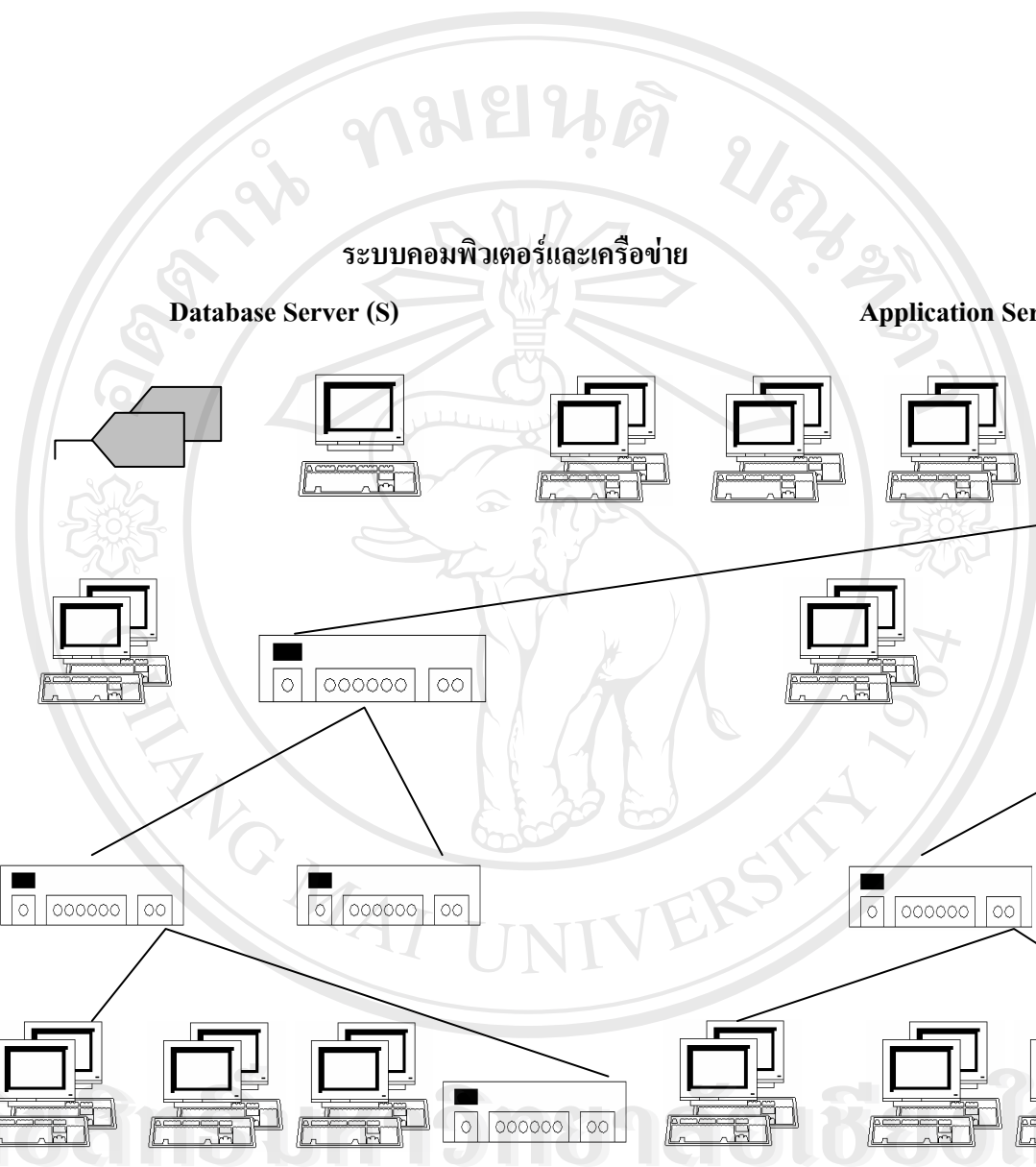
รัฐบาลโดยคณะกรรมการกฤษฎีกา ได้ตราพระราชบัญญัตินี้ขึ้น โดยมีวัตถุประสงค์เพื่อเป็นการส่งเสริมให้การใช้ธุรกรรมทางอิเล็กทรอนิกส์ทั้งภายในประเทศและระหว่างประเทศ มีกฎหมายรองรับในลักษณะที่เป็นเอกรูป และสอดคล้องกับมาตรฐานที่นานาประเทศยอมรับ ทำให้การทำธุรกรรมทางอิเล็กทรอนิกส์น่าเชื่อถือ และมีผลทางกฎหมายเช่นเดียวกับการทำธุรกรรมโดยวิธีทั่วไปที่เคยปฏิบัติอยู่ โดยกำหนดให้มีคณะกรรมการธุรกรรมทางอิเล็กทรอนิกส์ขึ้นเพื่อทำหน้าที่วางนโยบาย กำหนดหลักเกณฑ์ติดตามดูแลการประกอบธุรกิจเกี่ยวกับธุรกรรมอิเล็กทรอนิกส์

การตราพระราชบัญญัตินี้ดังกล่าวข้างต้นนี้ มีผลให้กรมสรรพากรสามารถเปิดระบบการให้บริการยื่นแบบแสดงรายการและชำระภาษีทางอินเทอร์เน็ตได้ตั้งแต่ปี พ.ศ. 2544 เป็นต้นมา

### ระบบเครือข่ายของกรมสรรพากร (Networking System)

ระบบเครือข่ายของกรมสรรพากร มีการออกแบบและติดตั้งเพื่อเชื่อมโยงคอมพิวเตอร์ และอุปกรณ์ต่าง ๆ ตามหน่วยงานเป็น 4 ลำดับ ดังภาพที่ 3.3 คือ

1. ศูนย์คอมพิวเตอร์และหน่วยงานในส่วนกลาง
2. สำนักงานสรรพากรภาค 1-12
3. สำนักงานสรรพากรพื้นที่ : สท. (จังหวัด)
4. สำนักงานสรรพากรพื้นที่สาขา : สส. (อำเภอ)



ภาพที่ 3.3 แสดงระบบเครือข่ายแต่ละระดับหน่วยงานในกรมสรรพากร



ระบบเครือข่ายของกรมสรรพากร มีการจัดวางโครงสร้างหรือรูปแบบของเครือข่าย (Topology) เป็นแบบ Star จากศูนย์คอมพิวเตอร์ สำนักเทคโนโลยีสารสนเทศ ไปยังหน่วยงานในส่วนกลาง (กรุงเทพฯ) และสำนักงานสรรพากรภาค 4-12 (ภูมิภาค) จากสำนักงานสรรพากรภาคไปยังสำนักงานสรรพากรพื้นที่ (จังหวัด) และจากสำนักงานสรรพากรพื้นที่ไปยังสำนักงานสรรพากรพื้นที่สาขา (อำเภอ) ยกเว้น สำนักงานสรรพากรพื้นที่สาขาที่ตั้งอยู่ในจังหวัดเดียวกับที่ตั้งของสำนักงานสรรพากรภาค จะเชื่อมไปยังสำนักงานสรรพากรภาคโดยตรง โดยในปีงบประมาณ พ.ศ. 2545 กรมฯ ได้รับงบประมาณมาใช้ในการลงทุนด้านปรับปรุงโครงสร้างพื้นฐานระบบเครือข่ายให้สามารถรองรับจำนวนข้อมูลที่มีปริมาณมาก โดยเพิ่มความรวดเร็วของคู่สายวงจรเช่า ติดตั้ง Router ทุกอำเภอ และเช่า ISP จากบริษัทอินเทอร์เน็ตไทยแลนด์ จำกัด สำหรับใช้พัฒนาระบบงานบนอินเทอร์เน็ต นอกจากนี้ยังมีระบบ Monitor Traffic Network สำหรับการตรวจเช็คการใช้งานประจำวันด้วย

#### ระบบสารสนเทศของกรมสรรพากร

ระบบสารสนเทศกรมสรรพากรได้มีการพัฒนาขึ้น ไม่ว่าจะเป็นการพัฒนาเองโดยเจ้าหน้าที่กรมสรรพากร หรือจัดจ้างบุคคลภายนอกพัฒนา เพื่อเพิ่มศักยภาพในการปฏิบัติงานของเจ้าหน้าที่ และเพิ่มประสิทธิภาพในการบริหารจัดการเก็บภาษีอากร ผู้ศึกษา ได้ทำการศึกษาภาพรวมของระบบสารสนเทศที่มีอยู่ในปัจจุบัน และระบบสารสนเทศที่สำคัญกับการเพิ่มประสิทธิภาพการเก็บภาษีอากร ดังนี้

#### ภาพรวมระบบสารสนเทศที่มีอยู่ปัจจุบัน

ปัจจุบันกรมสรรพากรได้พัฒนาระบบงานสารสนเทศต่าง ๆ ซึ่งจำแนกได้เป็น 2 ส่วน คือ ระบบงานภายในสำนักงาน (Back Office) และระบบให้บริการอิเล็กทรอนิกส์ (Front Office) สรุปได้ ดังนี้

##### ส่วนที่ 1 ระบบงานภายในสำนักงาน (Back Office)

จากการศึกษาระบบงานที่แสดงอยู่บนระบบเครือข่ายราชการ (ระบบอินทราเน็ตของกรมสรรพากร) ณ เดือนธันวาคม 2547 ปรากฏระบบงานต่าง ๆ ดังนี้

1. ระบบงานเลขประจำตัวผู้เสียภาษีอากร (Tax Identification Number : TIN)
2. ระบบงานภาษีเงินได้บุคคลธรรมดา (Personal Income Tax : PIT)

3. ระบบงานภาษีเงินได้นิติบุคคล (Corporate Income Tax : CIT)
4. ระบบงานภาษีมูลค่าเพิ่ม (Value Added Tax : VAT)
5. ระบบงานภาษีธุรกิจเฉพาะ (Specific Business Tax : SBT)
6. ระบบงานภาษีเงินได้หัก ณ ที่จ่าย (CIT/WT)
7. ระบบงานทะเบียนคุมรายการและการจัดทำบัญชีผู้เสียภาษี (Transaction Control log & Accounting : TCL)
8. ระบบงานกำกับดูแล (Ownership)
9. ระบบรักษาความปลอดภัย (Security System)
10. ระบบงานย่อยอื่น ๆ
  - จดหมายอิเล็กทรอนิกส์ (E-Mail)
  - สารบรรณอิเล็กทรอนิกส์
  - ระบบคลังข้อมูลสารสนเทศ (RD Data Warehouse)
  - ระบบงานติดตามการชำระภาษี
  - ระบบการจัดเก็บภาษีอากรค้าง (Legis)
  - ระบบทะเบียนทรัพย์สิน
  - ระบบควบคุมทรัพยากรคอมพิวเตอร์
  - ระบบข้อมูลภายใน

## ส่วนที่ 2 ระบบให้บริการอิเล็กทรอนิกส์ (Front Office)

ระบบนี้มีวัตถุประสงค์เพื่อให้บริการข้อมูลข่าวสารและการติดต่อสื่อสารอิเล็กทรอนิกส์กับประชาชนทั่วไป และเจ้าหน้าที่ของกรมสรรพากร เป็นการนำเทคโนโลยีสมัยใหม่มาใช้เพื่อความสะดวก และรวดเร็วในการให้บริการ โดยผู้รับและผู้ส่งสามารถติดต่อและโต้ตอบกันได้ทันที ระบบการให้บริการที่กรมฯ ได้พัฒนาขึ้นมี 2 ระบบคือ

1. การให้บริการทางอินเทอร์เน็ต เป็นการให้บริการข้อมูลข่าวสารแก่ผู้เสียภาษีและประชาชนโดยทั่วไปบนเว็บไซต์ <http://www.rd.go.th> โดยเริ่มให้บริการตั้งแต่วันที่ 16 สิงหาคม 2540 เป็นต้นมา ซึ่งเนื้อหาของเว็บไซต์ได้มีการปรับเปลี่ยนเพิ่มเติมตลอดเวลาจนถึงปัจจุบันประกอบไปด้วยเว็บเพจ (Web page) ต่าง ๆ ดังนี้

- (1) เกี่ยวกับกรมสรรพากร
- (2) กฎหมายและระเบียบ
- (3) ข้อมูลการจัดเก็บ

- (4) หน่วยบริการภาษี
- (5) อนุสัญญาภาษีซ้อน (DTA)
- (6) ภาษีควรรู้
- (7) บริการใหม่
  - บริการยื่นแบบและชำระภาษีผ่านอินเทอร์เน็ต
  - คำแนะนำการยื่นแบบและชำระภาษี

2. การให้บริการทางอินเทอร์เน็ต เรียกว่าระบบเครือข่ายราชการ เป็นการให้บริการข้อมูลข่าวสารแก่เจ้าหน้าที่ภายในกรมสรรพากร บนเว็บไซต์ <http://rdsrv.rd.go.th> โดยมีการพัฒนาปรับปรุงอยู่ตลอดเวลา เนื้อหาสาระประกอบไปด้วยเว็บเพจต่าง ๆ ดังนี้

- เกี่ยวกับกรมสรรพากร
- ห้องข่าว
- บริการข้อมูล
- ระบบงาน
- Download
- อ้างอิง (ประมวลรัษฎากร คำสั่งและระเบียบต่าง ๆ)
- บริการถาม-ตอบ
- E-Mail
- แผนผังเว็บไซต์
- โทรศัพท์
- Link

ฯลฯ

### ระบบสารสนเทศที่สำคัญกับการจัดเก็บภาษีอากร

จากระบบสารสนเทศต่าง ๆ ของกรมสรรพากรที่กล่าวข้างต้น ผู้ศึกษาได้ทำการศึกษาาระบบสารสนเทศที่สำคัญซึ่งเห็นว่ามีความสำคัญต่อการเพิ่มประสิทธิภาพการจัดเก็บภาษีอากรโดยตรง ดังนี้

- 2.1 ระบบงานเลขประจำตัวผู้เสียภาษีอากร
- 2.2 ระบบงานภาษีอากร
- 2.3 ระบบงานกำกับดูแล
- 2.4 ระบบงานทะเบียนคุมรายการและการจัดทำบัญชีผู้เสียภาษี

## 2.5 ระบบข้อมูลภายในสำนักงาน

## 2.6 ระบบการให้บริการยื่นแบบและชำระภาษีผ่านอินเทอร์เน็ต

### 2.1 ระบบงานเลขประจำตัวผู้เสียภาษีอากร (Taxpayer Identification Number: TIN)

ตามประมวลรัษฎากรมาตรา 3 เอกาเทศ กำหนดให้ผู้มีหน้าที่เสียภาษีอากร และผู้มีหน้าที่จ่ายเงินได้ มีและใช้เลขประจำตัว โดยกรมสรรพากรได้กำหนดเลขจำนวน 10 หลัก ในการสร้างฐานข้อมูลผู้เสียภาษีอากร ซึ่งจะมีข้อมูลรายละเอียดที่ระบุตัวตนของผู้เสียภาษีอยู่ ภายใต้หมายเลขนั้น ๆ ผู้เสียภาษีแต่ละรายจะได้เลขไม่ซ้ำกัน โดยระบบคอมพิวเตอร์จะกำหนด เลขฯให้โดยอัตโนมัติ

การใช้งานระบบเลขประจำตัวผู้เสียภาษีอากรในระยะเริ่มแรก เมื่อ พ.ศ. 2523 เป็นระบบต้นขั้วบัตร ประมวลผลเป็นชุดข้อมูล (Batch Processing) เป็นระบบที่กำหนดเลขฯจาก ส่วนกลาง ส่งให้หน่วยออกบัตรประจำตัวผู้เสียภาษีอากรแต่ละจังหวัด เมื่อมีการใช้บัตรฯที่มีเลข แล้วจึงส่งต้นขั้วบัตรพร้อมสำเนาคำร้องขอมีเลข (ล.ป.10) ให้หน่วยงานบันทึกส่วนกลางดำเนินการ บันทึกข้อมูลเข้าฐานข้อมูลกลางต่อไป ซึ่งต่อมาได้พัฒนาเป็นการให้หน่วยออกเลขฯบันทึกข้อมูลลง แผ่น Diskette แทนการส่งเอกสาร

การใช้งานระบบดังกล่าว เนื่องจากประสบปัญหาเกี่ยวกับการค้นหาข้อมูล การปรับปรุงแก้ไขฐานข้อมูลให้เป็นปัจจุบัน ไม่สะดวก ล่าช้า และเกิดผิดพลาด และในกรณีที่ผู้ที่เคย มีเลขฯแล้วมาขอใหม่จะไม่สามารถตรวจสอบได้ในขณะนั้น ต่อมาเมื่อกรมสรรพากรได้มีการขยาย เครือข่ายไปยังหน่วยออกเลขฯ(อำเภอ) จึงได้พัฒนาระบบงานเลขประจำตัวผู้เสียภาษีอากร เป็นการ ประมวลผลแบบออนไลน์ (Online Real Time) เริ่มติดตั้งใช้งานเมื่อ พ.ศ. 2540 เพื่อให้บริการผู้เสีย ภาษีอากรในการออกเลขและพิมพ์บัตรประจำตัวฯ รวมทั้งการค้นหาข้อมูลที่รวดเร็ว ระบบฯจะ ตรวจสอบฐานข้อมูลกลางว่าเคยมีเลขฯมาก่อนหรือไม่ และในกรณีของการแก้ไขข้อมูล ระบบก็จะ ตรวจสอบข้อมูลเดิมก่อน จึงจะปรับปรุงฐานข้อมูลให้ถูกต้องต่อไป การทำงานของระบบดังภาพ 3.3

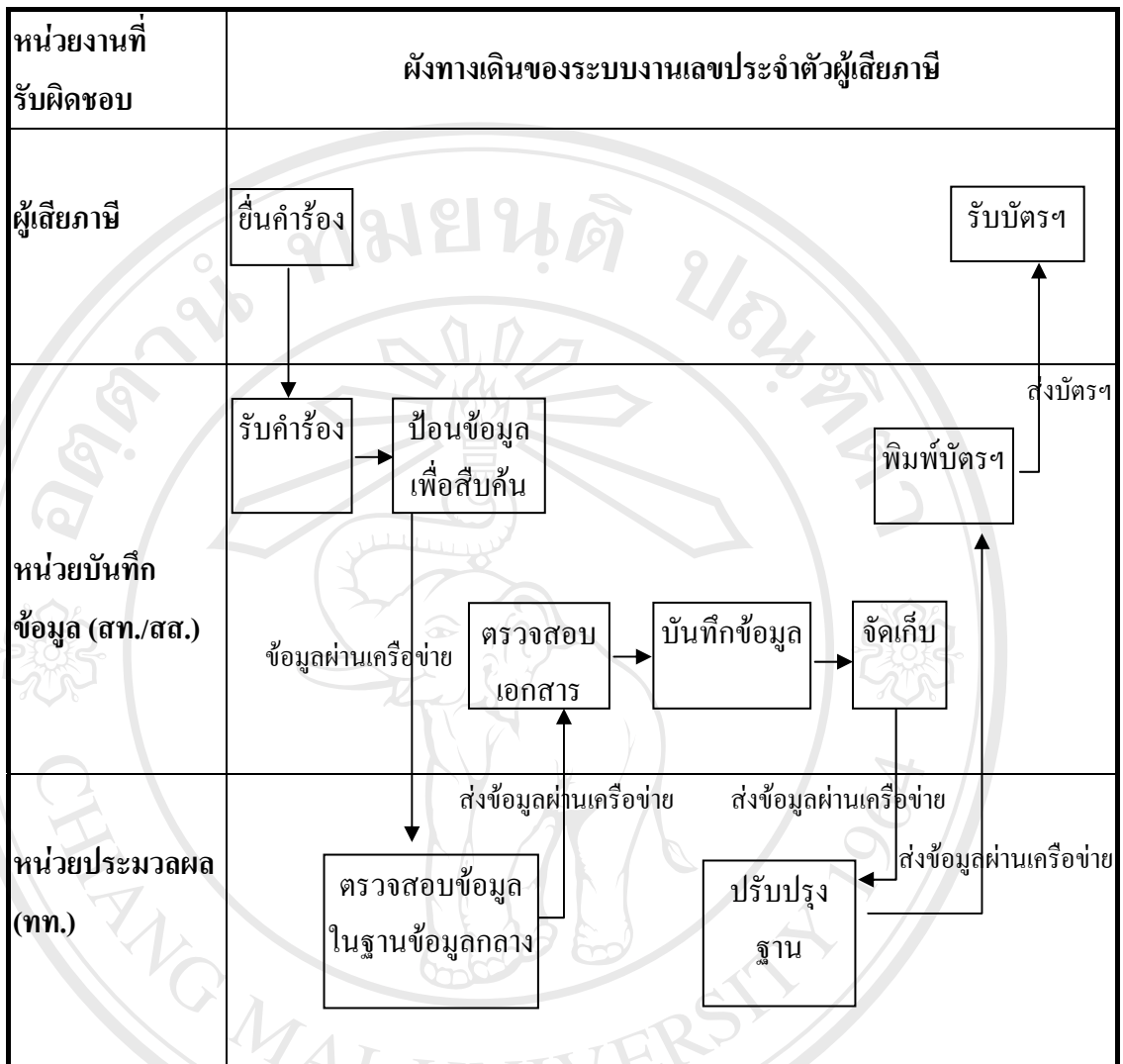
นอกจากนี้ ในปี 2547 นี้ กรมสรรพากรยังได้เปิดบริการขอเลขประจำตัวผู้เสีย ภาษีอากรสำหรับนิติบุคคลทางอินเทอร์เน็ตด้วย

ระบบเลขประจำตัวผู้เสียภาษีอากรเป็นระบบงานที่สำคัญลำดับแรก ถือเป็น หัวใจของการประมวลผลทุกระบบงาน เพราะการประมวลผลทุกระบบใช้เลขประจำตัวผู้เสียภาษี เป็นตัวเชื่อมโยง โดยใช้เป็นกุญแจ (Primary Key) ในการเข้าไปเรียกดู ค้นหาข้อมูล และในการระบุ ตัวบุคคล (Identify) อนึ่ง ตั้งแต่เดือนตุลาคม 2546 เป็นต้นมา กรมสรรพากรได้มีการปรับเปลี่ยนให้

มีการใช้เลขบัตรประชาชน 13 หลัก แทนเลขประจำตัวผู้เสียภาษีอากร 10 หลัก สำหรับผู้เสียภาษีที่มีสถานะเป็นบุคคลธรรมดาที่มีใช้ผู้ประกอบการจดทะเบียนภาษีมูลค่าเพิ่ม/ภาษีธุรกิจเฉพาะ และในอนาคตอันใกล้ ผู้เสียภาษีทุกกลุ่มจะต้องใช้เลขประจำตัวแห่งชาติ 13 หลัก แทนเลขประจำตัวผู้เสียภาษีอากร 10 หลัก ต่อไป



ลิขสิทธิ์มหาวิทยาลัยเชียงใหม่  
Copyright © by Chiang Mai University  
All rights reserved



ภาพที่ 3.4 แสดงผังทางเดินของระบบงานเลขประจำตัวผู้เสียภาษีอากร

หน่วยบันทึกข้อมูล : กรุงเทพฯ - สำนักงานสรรพากรพื้นที่  
ต่างจังหวัด - สำนักงานสรรพากรพื้นที่สาขา (อำเภอ)

หน่วยประมวลผล : สำนักเทคโนโลยีสารสนเทศ (ทท.)

ข้อมูลนำเข้า (Input) : คำร้องขอมีเลขประจำตัวผู้เสียภาษีอากร

ผลข้อมูล (Output) : บัตรประจำตัวผู้เสียภาษี และแถบชื่อปิดแบบแสดงรายการ

## 2.2 ระบบงานภาษีอากร

ตามที่กรมสรรพากร ได้นำระบบงานคอมพิวเตอร์มาใช้ในการประมวลผล ข้อมูลแบบแสดงรายการภาษีประเภทต่าง ๆ ได้แก่ ภาษีเงินได้บุคคลธรรมดา ภาษีเงินได้นิติบุคคล ภาษีมูลค่าเพิ่ม ภาษีธุรกิจเฉพาะ และภาษีเงินได้หัก ณ ที่จ่ายนั้น โดยภาพรวมเรียกว่า ระบบงาน ภาษีอากร ซึ่งทุกประเภทภาษีมักมีการประมวลผลแบบ Batch Processing สำหรับการทำงานของ ระบบมีทั้งแบบ Client/Server และแบบ Centralized Host ทั้งนี้ ได้มีการปรับเปลี่ยนไปตาม เทคโนโลยีที่เปลี่ยนไป เพื่อให้การประมวลผลมีประสิทธิภาพยิ่งขึ้น โดยมีข้อมูลนำเข้า (Input) และ ผลข้อมูล (Output) แยกแต่ละระบบงานภาษีสรุปได้ดังตารางที่ 3.1 ดังนี้

| ระบบงานภาษี                                                                       | ข้อมูลนำเข้า (INPUT)                                          | ผลข้อมูล (OUTPUT)                                                                                                                                                           |
|-----------------------------------------------------------------------------------|---------------------------------------------------------------|-----------------------------------------------------------------------------------------------------------------------------------------------------------------------------|
| 1. ภาษีเงินได้บุคคลธรรมดา (PIT)                                                   | ภ.ง.ด.90, 91,<br><br>ภ.ง.ด.93, 94                             | - หนังสือแจ้งคืนเงิน, หนังสือ<br>แจ้งการประเมินภาษีฯ<br><br>- รายงานต่าง ๆ<br><br>- ข้อมูลจากแบบจัดเก็บใน<br>ฐานข้อมูล                                                      |
| 2. ภาษีเงินได้นิติบุคคล (CIT)                                                     | ภ.ง.ด.50, 51, 52, 55                                          | - ข้อมูลจากแบบฯจัดเก็บใน<br>ฐานข้อมูล                                                                                                                                       |
| 3. ภาษีมูลค่าเพิ่ม (VAT)<br>- ด้านการจดทะเบียน<br><br>- ด้านการยื่นแบบแสดงรายการฯ | ภ.พ.01,<br>ภ.พ.01, 02, 09<br><br>ภ.พ.77, 78, 79<br><br>ภ.พ.30 | - ใบทะเบียนภาษีมูลค่าเพิ่ม<br>(ภ.พ.20) และรายงานต่าง ๆ<br><br>- รายงานต่าง ๆ<br><br>- รายงานต่าง ๆ<br><br>- หนังสือแจ้งคืนเงิน<br>- หนังสือแจ้งการประเมิน<br>- รายงานต่าง ๆ |
| 4. ภาษีธุรกิจเฉพาะ (SBT)<br>- ด้านการจดทะเบียน<br><br>- ด้านการยื่นแบบแสดงรายการฯ | ภ.ศ.01, 09, 77, 79<br><br>ภ.ศ.40                              | - ใบทะเบียนภาษีธุรกิจเฉพาะ<br>(ภ.ศ.20) และรายงานต่าง ๆ<br><br>- หนังสือแจ้งการประเมิน<br>- รายงานต่าง ๆ                                                                     |

| ระบบงานภาษี                                                                       | ข้อมูลนำเข้า (INPUT)             | ผลข้อมูล (OUTPUT)                                  |
|-----------------------------------------------------------------------------------|----------------------------------|----------------------------------------------------|
| 5. ภาษีเงินได้หัก ณ ที่จ่าย<br>- ภาษีเงินได้บุคคลธรรมดา<br>- ภาษีเงินได้นิติบุคคล | ภ.ง.ด.1, 1ก, ภ.ง.ด.3<br>ภ.ง.ด.53 | - ข้อมูลจากแบบจัดเก็บในฐานข้อมูล<br>- รายงานต่าง ๆ |

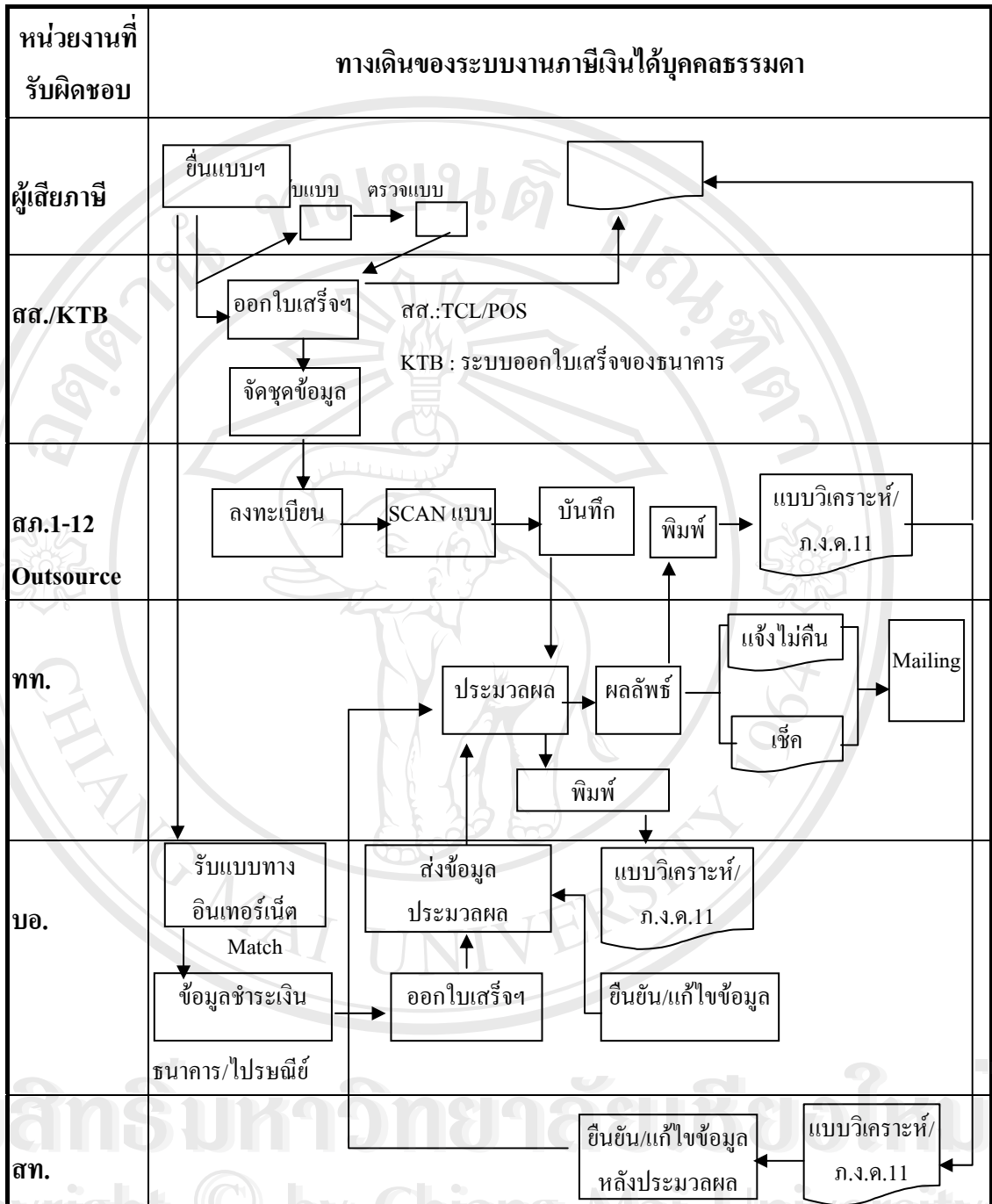
ตารางที่ 3.1 แสดงความสัมพันธ์ระหว่างระบบงานภาษีอากร ข้อมูลนำเข้า และผลข้อมูล

### 2.1 ระบบงานภาษีเงินได้บุคคลธรรมดา (Personal Income Tax : PIT)

ในแต่ละปีมีบุคคลธรรมดาขึ้นแบบแสดงรายการเป็นจำนวนมาก ประมาณ 5-6 ล้านฉบับ ซึ่งมีทั้งแบบขอคืนภาษีและไม่ขอคืนภาษี ทำให้การพิจารณาคืนเงินและการตรวจสอบการคำนวณภาษีโดยเจ้าหน้าที่ต้องใช้เวลามากและอาจไม่ครบถ้วนทุกราย การติดตามสืบค้นข้อมูลทำได้ยาก และล่าช้ามาก ดังนั้นในปี พ.ศ. 2526 กรมสรรพากรจึงได้นำระบบงานคอมพิวเตอร์มาบันทึกและประมวลผลข้อมูลแบบทุกรายเฉพาะในเขตกรุงเทพฯ ก่อน โดยการส่งแบบฯ จากหน่วยรับแบบมาบันทึกและประมวลผลที่หน่วยงานส่วนกลางและได้มีการพัฒนาโดยตลอด โดยในปี พ.ศ. 2538 ได้ขยายการบันทึกไปยังส่วนภูมิภาคทั่วประเทศ แล้วจัดเก็บในแผ่น Diskette ส่งไปประมวลผลที่เครื่องคอมพิวเตอร์ขนาดใหญ่ที่หน่วยงานส่วนกลาง ต่อมาจึงพัฒนาเป็นการทำงานเป็นแบบ client/server บนระบบ LAN (Local Area Network) เพื่อให้การพิจารณาคืนภาษีอากรและประเมินภาษีอากรทำได้อย่างรวดเร็วขึ้น และครบถ้วนทุกรายโดยไม่เลือกปฏิบัติ และส่วนกลางสามารถนำข้อมูลไปจัดทำรายงานเพื่อใช้ในการวางแผนและบริหารการจัดเก็บภาษีของผู้บริหารได้อย่างมีประสิทธิภาพต่อไป เช่น ผลการดำเนินการเกี่ยวกับแบบขอคืนเงินและไม่ขอคืนเงินภาษี รายงานผู้ไม่ยื่นแบบฯ จัดกลุ่มผู้มีเงินได้ในแต่ละช่วง เป็นต้น

ตั้งแต่ปี พ.ศ. 2547 เป็นต้นมา กรมสรรพากรได้ดำเนินการจัดจ้างเอกชนในการถ่ายภาพแบบ (Scan) และบันทึกข้อมูลแบบภาษีเงินได้บุคคลธรรมดาที่ราชอาณาจักร เนื่องจากมีข้อจำกัดด้านอัตราค่าจ้างและการลงทุนในอุปกรณ์และสถานที่ ทำให้ข้อมูลเข้าสู่ระบบการประมวลผลได้รวดเร็วขึ้น และครบทุกประเภทแบบฯ คัดค้นข้อมูลได้สะดวกรวดเร็วขึ้น ปรากฏตามผังแสดงหน่วยงานที่รับผิดชอบ และทางเดินของระบบงานฯ ดังภาพที่ 3.5





ภาพที่ 3.5 แสดงหน่วยงานที่รับผิดชอบและผังทางเดินของระบบงานภาษีเงินได้บุคคลธรรมดาปีภาษี 2547

หน่วยรับแบบ : สำนักงานสรรพากรพื้นที่สาขา (สส.) ธนาคารกรุงไทย (KTB) สำนักบริหารการเสียภาษีทางอิเล็กทรอนิกส์ (บอ.)

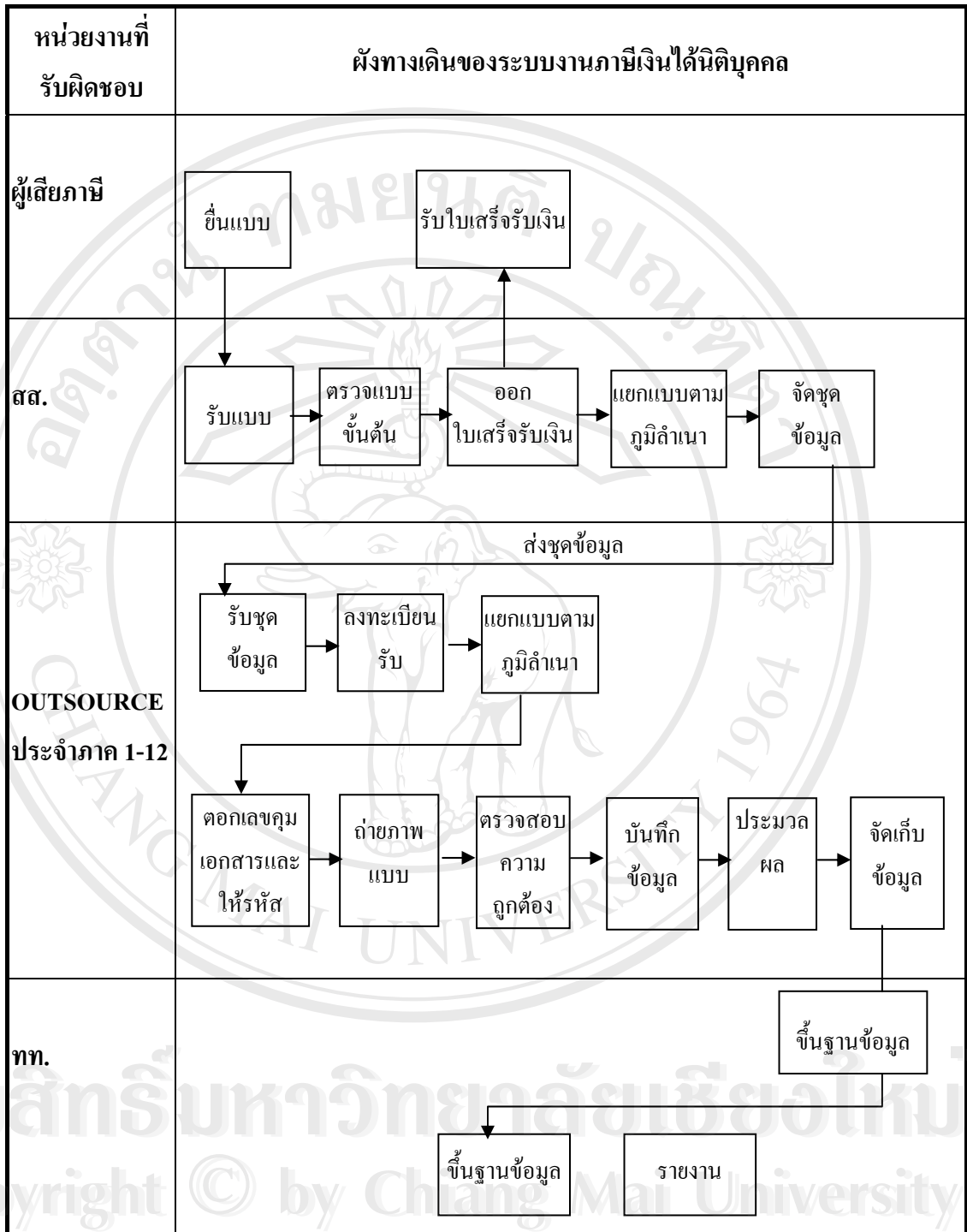
หน่วยบันทึก : ผู้รับจ้าง (Outsource) ประจำสำนักงานสรรพากรภาค 1-12

หน่วยประมวลผล : สำนักเทคโนโลยีสารสนเทศ (ทท.)

## 2.2 ระบบงานภาษีเงินได้นิติบุคคล (Corporate Income Tax: CIT)

เนื่องจากปริมาณแบบแสดงรายการภาษีเงินได้นิติบุคคลมีเป็นจำนวนมาก ประมาณปีละ 300,000 ราย และมีจำนวนเพิ่มขึ้นทุกปี ทำให้การจัดทำข้อมูลการยื่นแบบและชำระภาษีด้วยเจ้าหน้าที่ เพื่อนำไปใช้ในการวางแผนและบริหารจัดการเก็บภาษีเงินได้นิติบุคคลล่าช้า ไม่ทันต่อเหตุการณ์ ในปี พ.ศ. 2526 จึงได้มีการพัฒนาระบบงานภาษีเงินได้นิติบุคคลขึ้น เพื่อบันทึกและประมวลผลข้อมูลจากแบบแสดงรายการ เฉพาะในเขตกรุงเทพฯ แล้วนำข้อมูลที่ได้มาใช้จัดทำรายงานและสถิติต่าง ๆ สำหรับผู้บริหารใช้ในการวางแผนการตัดสินใจ รวมทั้งนำข้อมูลเข้าฐานข้อมูลกลางเพื่อใช้เรียกดูข้อมูล เป็นการสนับสนุนการปฏิบัติงานของเจ้าหน้าที่อีกด้วย ในปี พ.ศ. 2536 ได้มีการขยายไปยังส่วนภูมิภาค ทหารอากาศจักร และได้มีการพัฒนาปรับปรุงมาโดยตลอด และตั้งแต่ปี พ.ศ. 2547 เป็นต้นมา ได้ดำเนินการจ้างเอกชนในการถ่ายภาพ (Scan) และบันทึกข้อมูลเช่นเดียวกับระบบภาษีเงินได้บุคคลธรรมดา

ระบบงานภาษีเงินได้นิติบุคคลมีการประมวลผลเป็นแบบ Batch Processing การทำงานของระบบเป็นแบบ Client/Server บนระบบ LAN โดยมีหน่วยงานที่รับผิดชอบ และผังทางเดินของงาน ดังแสดงในภาพที่ 3.6



ภาพที่ 3.6 แสดงหน่วยงานที่รับผิดชอบและผังทางเดินของระบบงานภาษีเงินได้นิติบุคคล

หน่วยรับแบบ : สำนักงานสรรพากรพื้นที่สาขา (สส.)

หน่วยบันทึก : ผู้รับจ้าง (Outsource) ประจำสำนักงานสรรพากรภาค 1-12

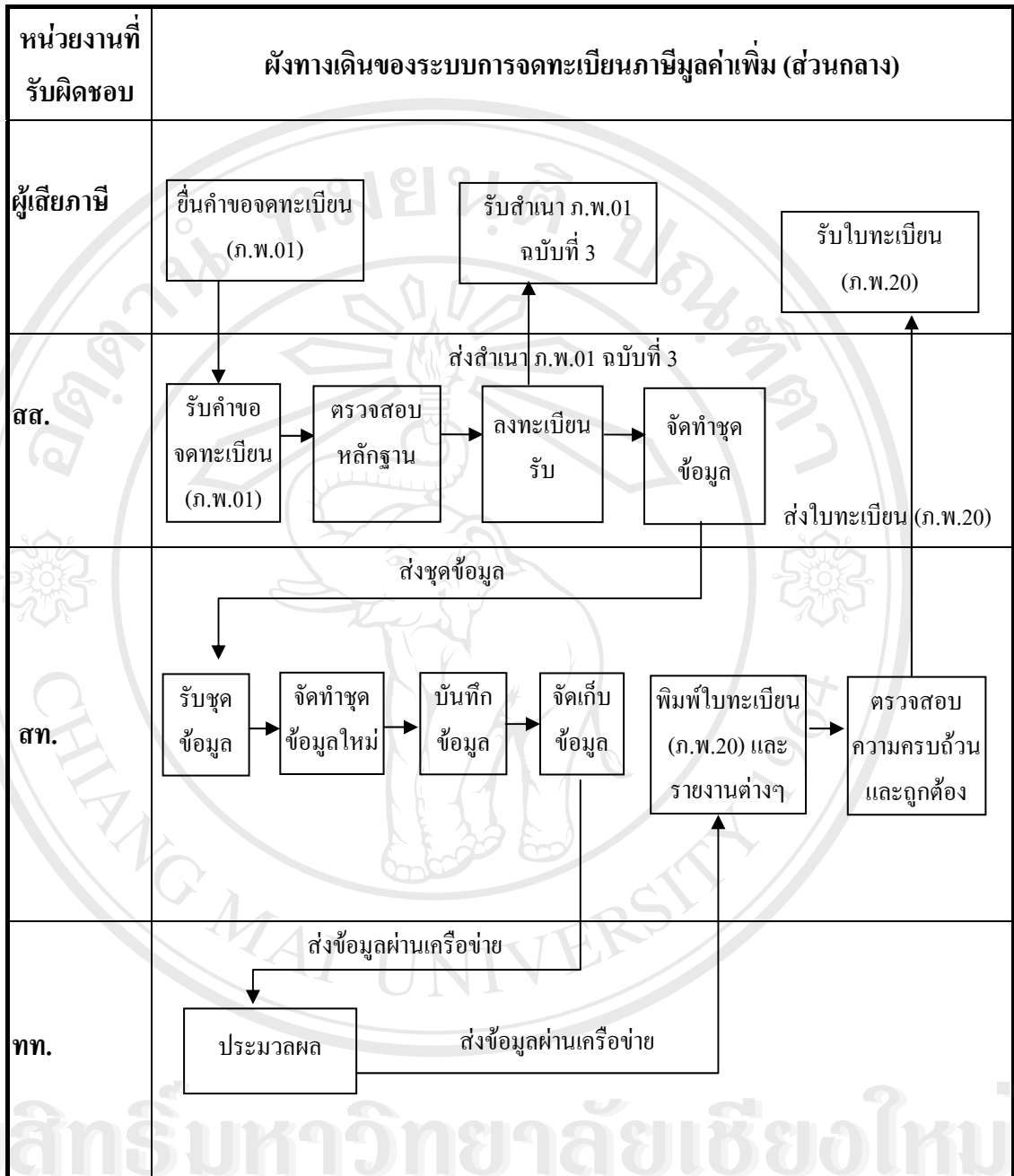
หน่วยประมวลผล : สำนักเทคโนโลยีสารสนเทศ (ทท.)

### 2.3 ระบบงานภาษีมูลค่าเพิ่ม (Value Added Tax: VAT)

จำนวนผู้ประกอบการจดทะเบียนภาษีมูลค่าเพิ่มทั่วประเทศ มีประมาณ 300,000 ราย ซึ่งมีหน้าที่ต้องยื่นแบบแสดงรายการภาษี (ภ.พ.30) เป็นรายเดือน โดยคำนวณภาษีมูลค่าเพิ่มจากภาษีขายหักภาษีซื้อ สามารถยื่นเพิ่มเติมได้ นอกจากนี้ยังใช้แบบแสดงรายการเป็นคำร้องขอคืนภาษีอากร และมีสิทธิเลือกขอคืนเป็นเงินได้หรือขอเครดิตภาษียกไปใช้ในเดือนถัดไปได้อีกด้วย หากใช้เจ้าหน้าที่ตรวจสอบคำนวณด้วยมือ ก็จะไม่สามารถดำเนินการได้ทันเดือนต่อเดือน กรมสรรพากรจึงจำเป็นต้องนำระบบคอมพิวเตอร์มาใช้ในการประมวลผลภาษีมูลค่าเพิ่มตั้งแต่เริ่มต้น

โดยในปี พ.ศ. 2534 ได้มีการพัฒนาระบบงานภาษีมูลค่าเพิ่ม เพื่อรองรับการนำภาษีมูลค่าเพิ่มมาใช้แทนภาษีการค้าในปี 2535 และติดตั้งใช้งานในเดือนกุมภาพันธ์ 2535 เพื่อใช้บันทึกข้อมูลและประมวลผลแบบจดทะเบียนและแบบแสดงรายการ โดยแยกฐานข้อมูลออกเป็น 2 ฐาน คือ ฐานข้อมูลการจดทะเบียนภาษีมูลค่าเพิ่มและฐานข้อมูลการยื่นแบบแสดงรายการ การประมวลผลเป็นแบบ Batch Processing ภายใต้การทำงานแบบ Client/Server โดยเครื่องลูกข่ายทำหน้าที่บันทึกข้อมูลและเครื่องแม่ข่ายทำหน้าที่จัดเก็บข้อมูลเพื่อส่งไปประมวลผลที่เครื่องคอมพิวเตอร์ขนาดใหญ่ที่สำนักเทคโนโลยีสารสนเทศ

สำหรับผังทางเดินของระบบงานฯ ในส่วนกลางและส่วนภูมิภาค จะแตกต่างกันที่หน่วยบันทึกข้อมูล ดังแสดงไว้ในภาพที่ 3.7 – 3.10 ระบบงานฯ ได้มีการพัฒนามาโดยตลอด เนื่องจากมีการปรับปรุงเปลี่ยนแปลงในข้อกำหนด และเทคโนโลยีที่เปลี่ยนไป

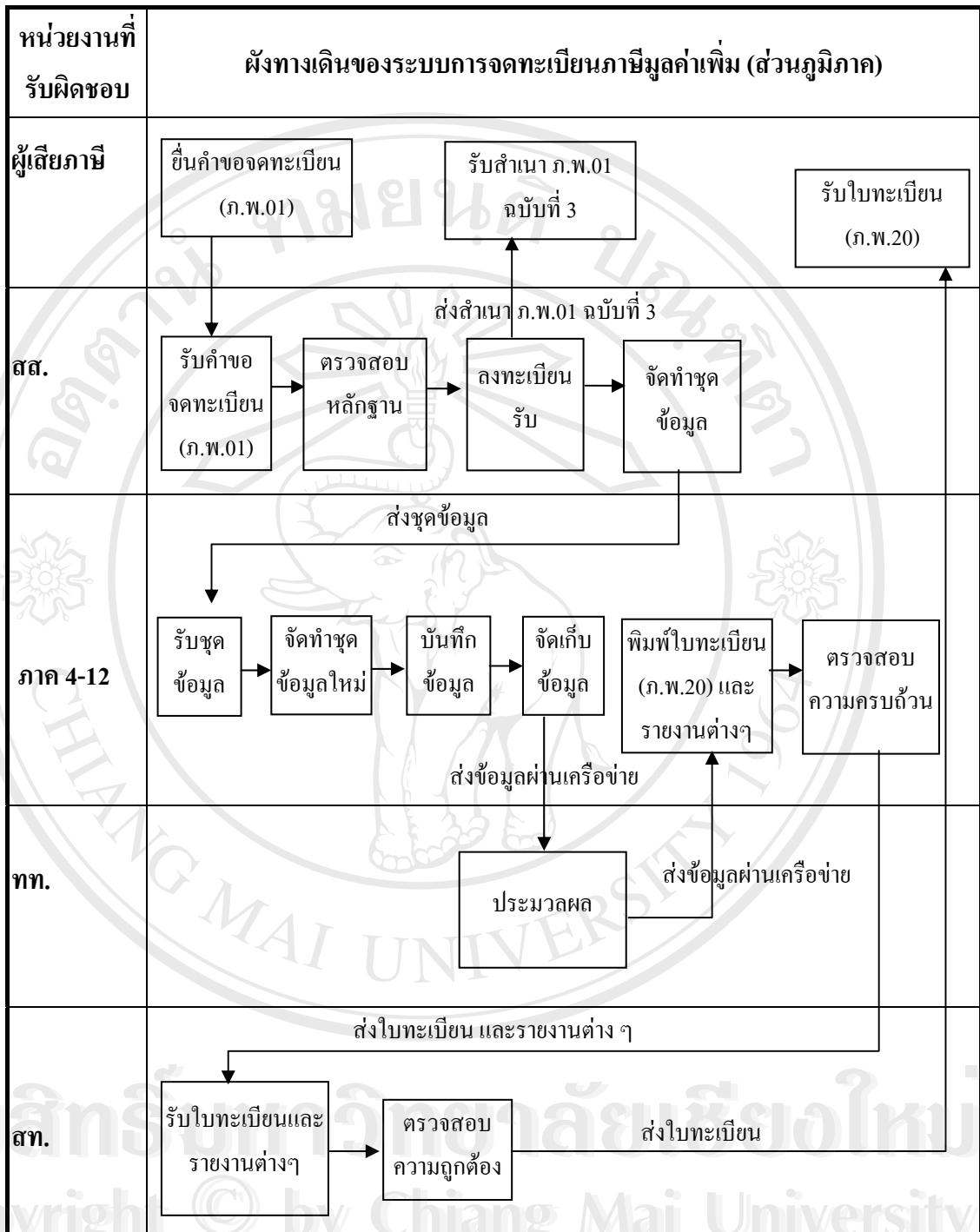


ภาพที่ 3.7 แสดงผังทางเดินของระบบงานด้านการจดทะเบียนภาษีมูลค่าเพิ่ม (ส่วนกลาง)

หน่วยรับแบบ : สำนักงานสรรพากรพื้นที่สาขา (สส.)

หน่วยบันทึก : สำนักงานสรรพากรพื้นที่สังกัดสรรพากรภาค 1-3

หน่วยประมวลผล : สำนักเทคโนโลยีสารสนเทศ (ทท.)

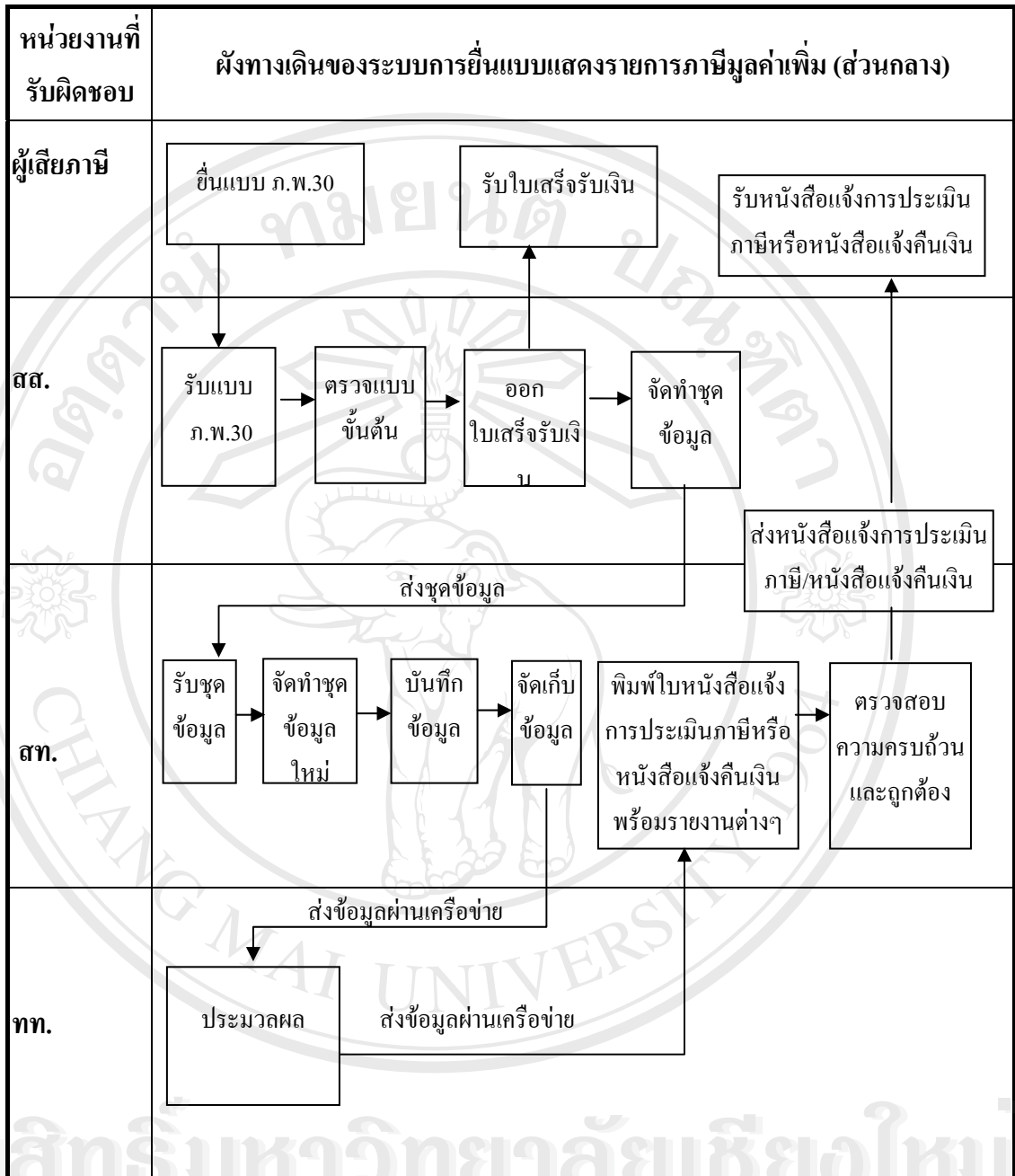


ภาพที่ 3.8 แสดงหน่วยงานที่รับผิดชอบ และผังทางเดินของระบบงานด้านการจดทะเบียนภาษีมูลค่าเพิ่ม (ส่วนภูมิภาค)

หน่วยรับแบบ : สำนักงานสรรพากรพื้นที่สาขา (สส.)

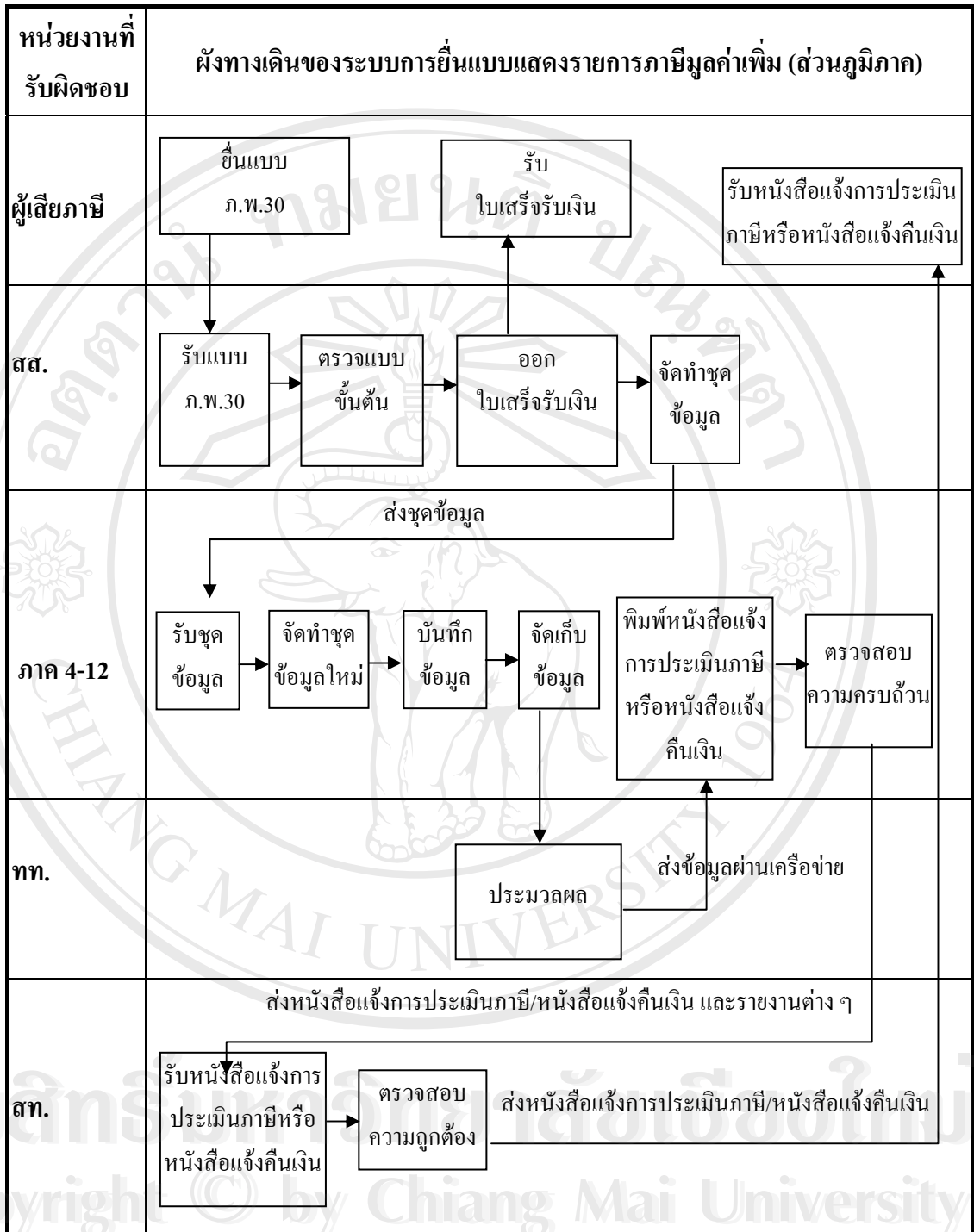
หน่วยบันทึก : สำนักงานสรรพากรพื้นที่สังกัดสรรพากรภาค 4-12

หน่วยประมวลผล : สำนักเทคโนโลยีสารสนเทศ (ทท.)



ภาพที่ 3.9 แสดงหน่วยงานที่รับผิดชอบผังทางเดินของระบบการยื่นแบบแสดงรายการภาษีมูลค่าเพิ่ม (ส่วนกลาง)

- หน่วยรับแบบ : สำนักงานสรรพากรพื้นที่สาขา (สส.)
- หน่วยบันทึก : สำนักงานสรรพากรพื้นที่ สังกัดสรรพากรภาค 1-3
- หน่วยประมวลผล : สำนักเทคโนโลยีสารสนเทศ (ทท.)



ภาพที่ 3.10 แสดงหน่วยงานที่รับผิดชอบ และผังทางเดินของระบบการยื่นแบบแสดงรายการภาษีมูลค่าเพิ่ม (ส่วนภูมิภาค)

หน่วยรับแบบ : สำนักงานสรรพากรพื้นที่สาขา (สส.)

หน่วยบันทึก : สำนักงานสรรพากรพื้นที่ สังกัดสรรพากรภาค 4-12

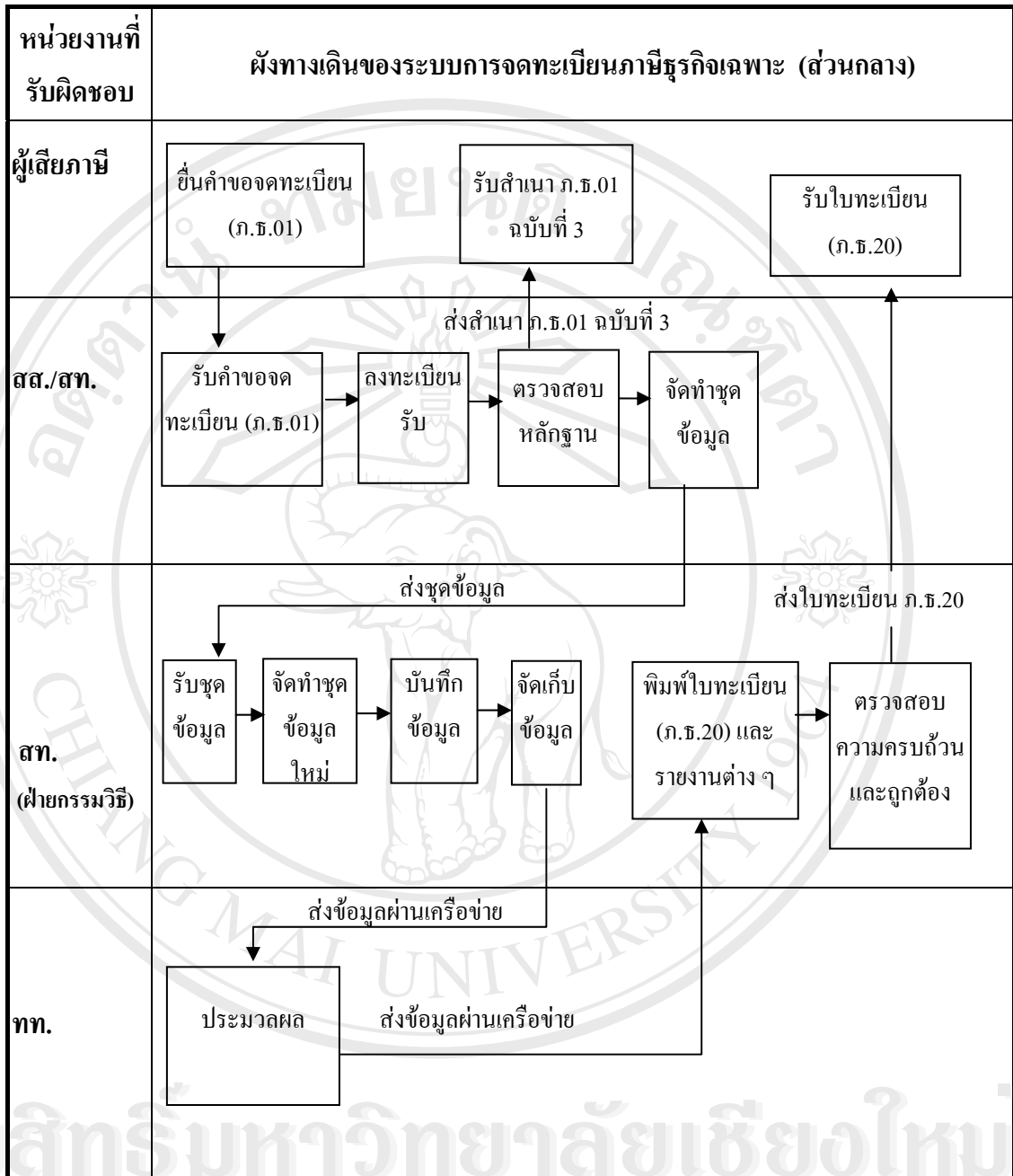
หน่วยประมวลผล : สำนักเทคโนโลยีสารสนเทศ (ทท.)



#### 2.4 ระบบงานภาษีธุรกิจเฉพาะ (Specific Business Tax: SBT)

ผู้ประกอบการที่อยู่ในข่ายต้องเสียภาษีธุรกิจเฉพาะตามประมวลรัษฎากร มีหน้าที่ต้องจดทะเบียนภาษีธุรกิจเฉพาะ และยื่นแบบแสดงรายการภาษี (ภ.ศ.40) เป็นรายเดือน โดยคำนวณภาษีจากรายรับก่อนหักรายจ่ายใด ๆ ที่ผู้ประกอบการได้รับหรือพึงได้รับเนื่องจากการประกอบกิจการ สามารถยื่นแบบเพิ่มเติมสำหรับเดือนภาษีนั้น ๆ ได้ ดังนั้น การตรวจสอบการจดทะเบียนและคำนวณภาษี โดยเจ้าหน้าที่อาจล่าช้าไม่ทันต่อเหตุการณ์

ในปี พ.ศ. 2535 กรมสรรพากรจึงได้พัฒนาระบบภาษีธุรกิจเฉพาะ และติดตั้งใช้งานในปี พ.ศ. 2537 เพื่อใช้บันทึกข้อมูลและประมวลผล แบบของจดทะเบียนและแบบแสดงรายการการทำงานของระบบ และผังทางเดินของระบบงาน มีรูปแบบทำนองเดียวกับระบบงานภาษีมูลค่าเพิ่ม ดังแสดงในภาพที่ 3.11 – 3.14 ปัจจุบันอยู่ระหว่างเตรียมทดสอบระบบงานที่พัฒนาปรับปรุงการทำงานประมวลผลของระบบฯ ให้เป็นมาตรฐานสากล และให้สามารถเชื่อมโยงกับระบบงาน TCL ซึ่งเป็นรายงานหลัก ต่อไป

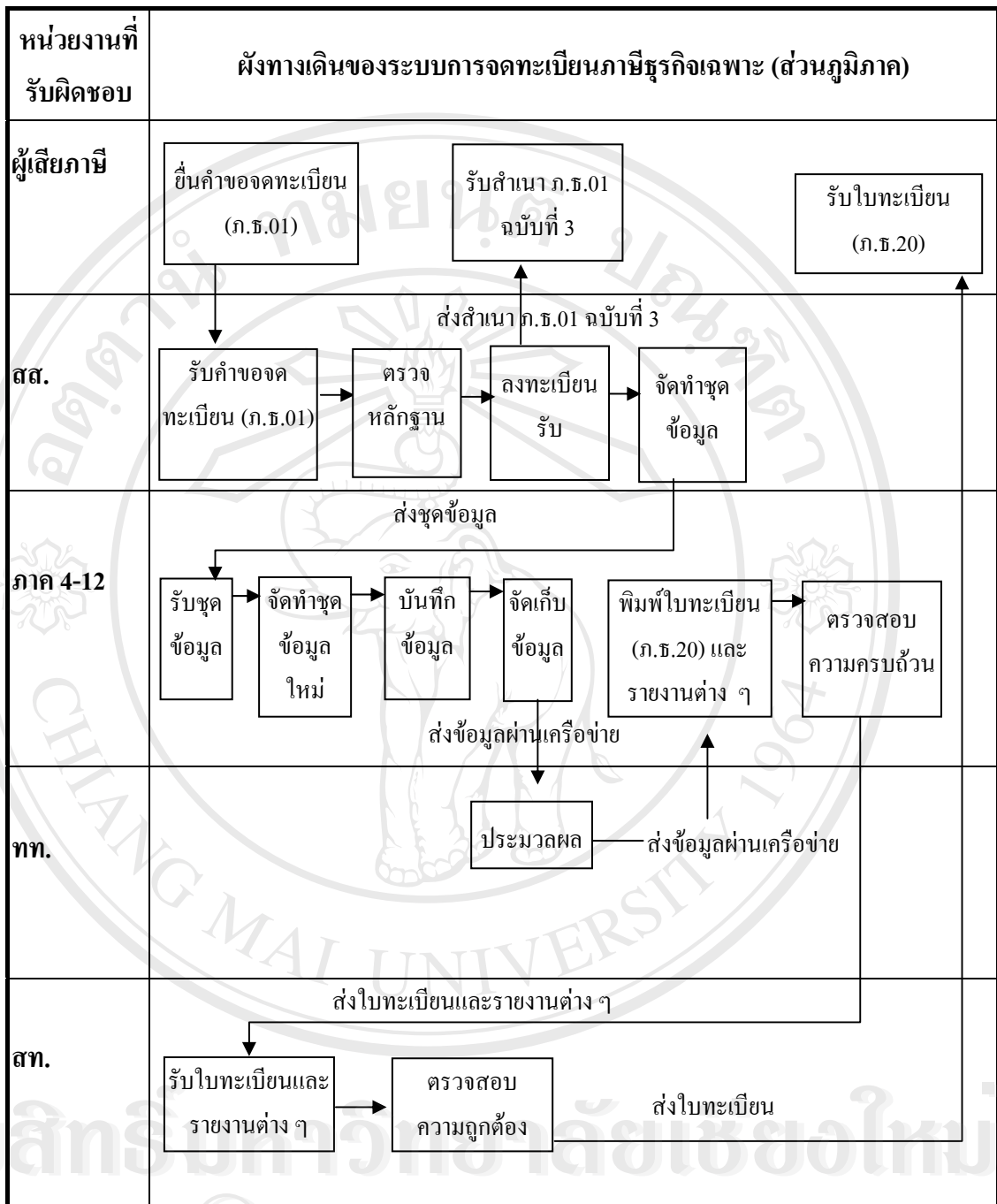


ภาพที่ 3.11 แสดงหน่วยงานที่รับผิดชอบผังทางเดินของระบบการจดทะเบียนภาษีธุรกิจเฉพาะ (ส่วนกลาง)

หน่วยรับแบบ : สำนักงานสรรพากรพื้นที่สาขา (สส./สต.)

หน่วยบันทึก : สำนักงานสรรพากรพื้นที่ สังกัดสรรพากรภาค 1-3

หน่วยประมวลผล : สำนักเทคโนโลยีสารสนเทศ (ทท.)

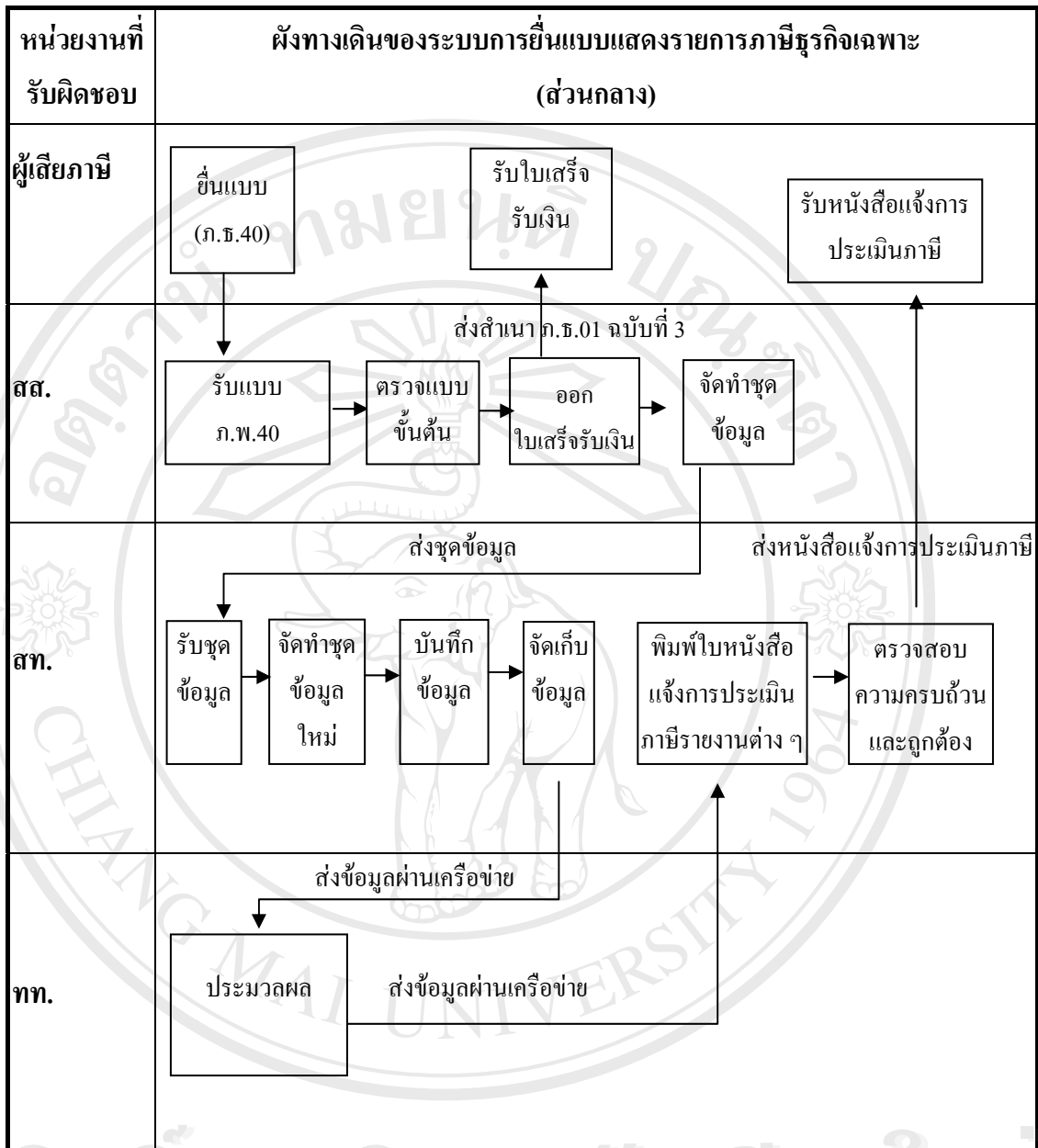


ภาพที่ 3.12 แสดงหน่วยงานที่รับผิดชอบ และผังทางเดินของระบบการจดทะเบียนภาษีธุรกิจเฉพาะ (ส่วนภูมิภาค)

หน่วยรับแบบ : สำนักงานสรรพากรพื้นที่สาขา (สส.)

หน่วยบันทึก : สำนักงานสรรพากรพื้นที่ สังกัดสรรพากรภาค 4-12

หน่วยประมวลผล : สำนักเทคโนโลยีสารสนเทศ (ทท.)

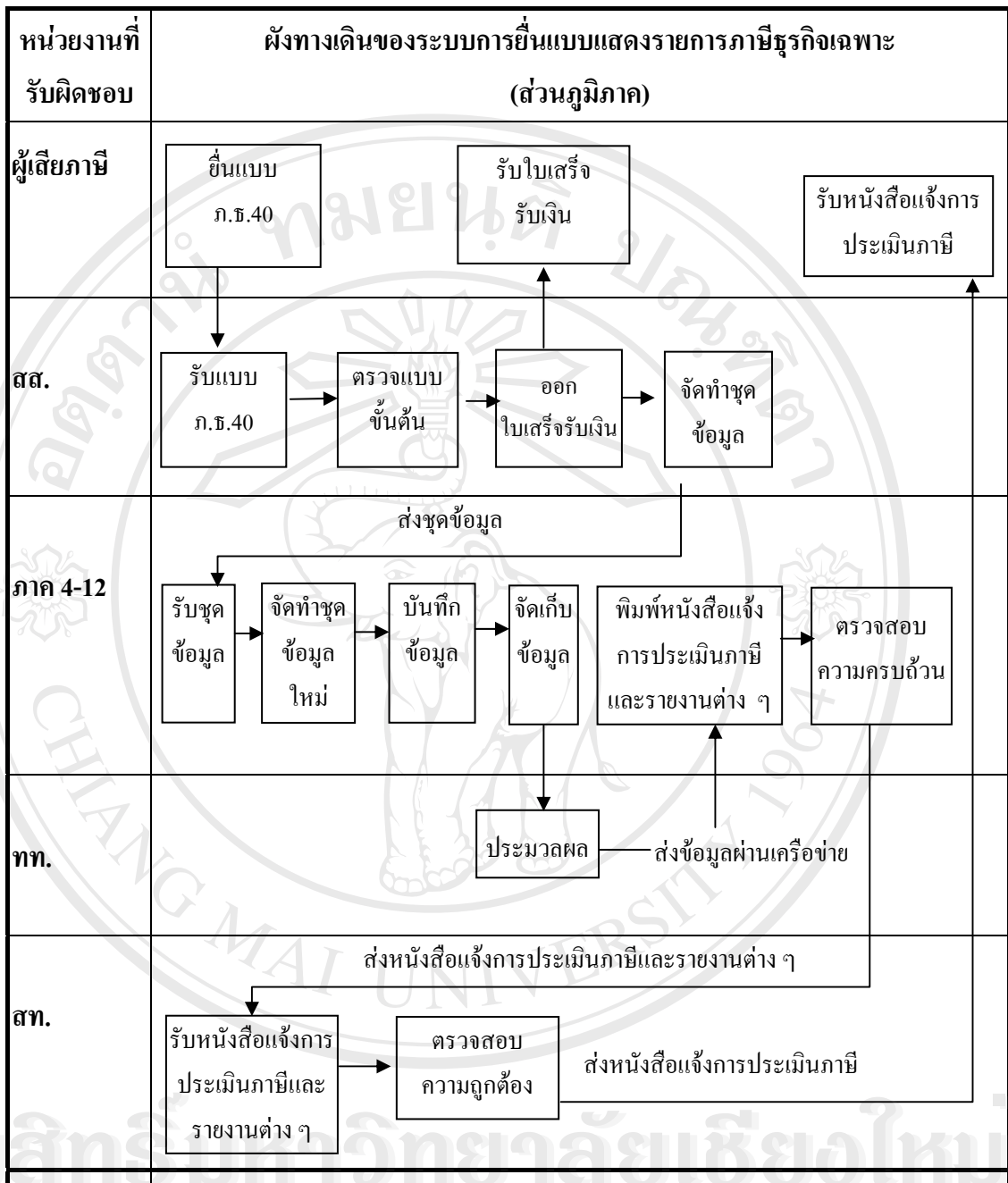


ภาพที่ 3.13 แสดงหน่วยงานที่รับผิดชอบผังทางเดินของระบบการจดทะเบียนภาษีธุรกิจเฉพาะ (ส่วนกลาง)

หน่วยรับแบบ : สำนักงานสรรพากรพื้นที่สาขา (สส./สท.)

หน่วยบันทึก : สำนักงานสรรพากรพื้นที่ สังกัดสรรพากรภาค 1-3

หน่วยประมวลผล : สำนักเทคโนโลยีสารสนเทศ (ทท.)



ภาพที่ 3.14 แสดงหน่วยงานที่รับผิดชอบ และผังทางเดินของระบบการยื่นแบบแสดงรายการภาษีธุรกิจเฉพาะ (ส่วนภูมิภาค)

หน่วยรับแบบ : สำนักงานสรรพากรพื้นที่สาขา (สส.)

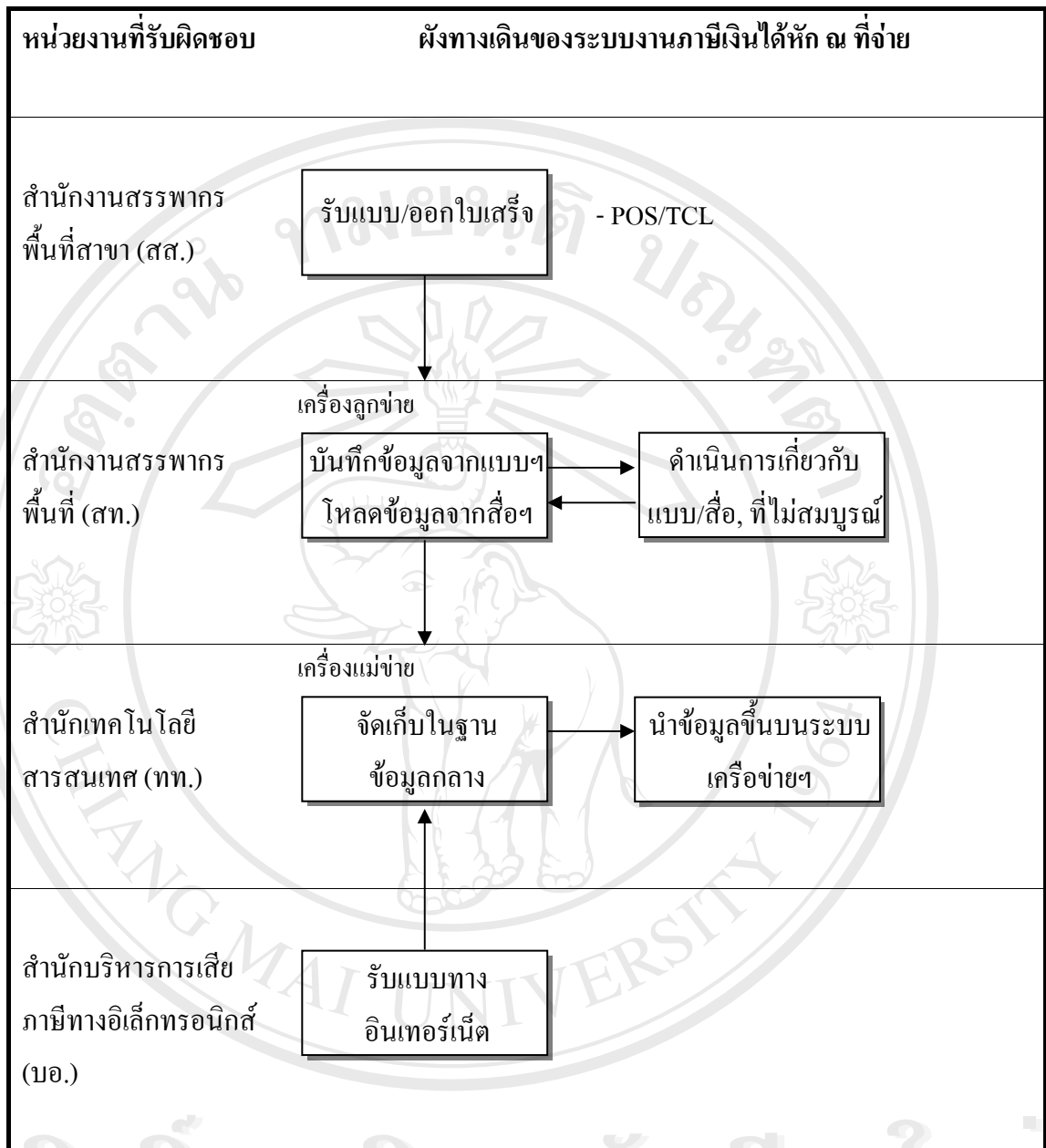
หน่วยบันทึก : สำนักงานสรรพากรพื้นที่ สังกัดสรรพากรภาค 4-12

หน่วยประมวลผล : สำนักเทคโนโลยีสารสนเทศ (ทท.)

## 2.5 ระบบงานภาษีเงินได้หัก ณ ที่จ่าย (Corporate Income Tax/Withholding Tax: CIT/WT)

กรมสรรพากรได้มีการพัฒนาโปรแกรมบันทึกข้อมูลภาษีเงินได้หัก ณ ที่จ่าย ตามแบบ ภ.ง.ด.3, ภ.ง.ด.53 และแบบ 4117 ซึ่งยื่นเป็นรายเดือน เพื่อให้สามารถนำข้อมูลไปใช้ในการวิเคราะห์และตรวจสอบ เพื่อเพิ่มประสิทธิภาพในการจัดเก็บภาษี ได้เริ่มติดตั้งใช้งาน ณ หน่วยงานสำนักงานสรรพากรพื้นที่ทั่วประเทศ ตั้งแต่ปี พ.ศ. 2542 โดยได้มีการนำส่งข้อมูลทางแผ่น Diskette ไปเข้าฐานข้อมูลกลางที่ศูนย์คอมพิวเตอร์ส่วนกลาง และในปี พ.ศ. 2545 ได้นำข้อมูลตามแบบ ภ.ง.ด.53 ของปีภาษี 2544 และปีภาษี 2545 ขึ้นบนระบบเครือข่ายราชการ (อินทราเน็ต) เพื่อให้เจ้าหน้าที่ใช้งานในระบบกำกับดูแล

การประมวลผลเป็นแบบ Batch การทำงานของระบบเป็นแบบ Client/Server สำหรับฝั่งทางเดินของระบบงาน ดังภาพที่ 3.15 สำหรับระบบงานนี้ ก่อนข้างจะประสบปัญหาเกี่ยวกับปริมาณมาก ไม่สอดคล้องกับคนและเครื่อง ความครบถ้วนสมบูรณ์ของการกรอกข้อมูลในแบบฯ ที่จำเป็นต้องบันทึกข้อมูล ทำให้งานล่าช้า เช่น เลขประจำตัวผู้เสียภาษี เลขบัตรประชาชนของผู้ถูกหัก ณ ที่จ่าย เป็นต้น ปัจจุบันกรมสรรพากรได้มีการพัฒนาโปรแกรมภาษีเงินได้หัก ณ ที่จ่าย สำหรับผู้มีหน้าที่หัก ณ ที่จ่าย นำไปใช้ในการบันทึกข้อมูลและคำนวณภาษี แล้วนำข้อมูลมาขึ้นชำระภาษีต่อกรมสรรพากรด้วยสื่อคอมพิวเตอร์หรือยื่นทางอินเทอร์เน็ต ทั้งนี้ขึ้นอยู่กับศักยภาพทางด้านเทคโนโลยีของผู้มีหน้าที่หัก ณ ที่จ่ายด้วย ซึ่งการให้บริการดังกล่าว จะช่วยลดขั้นตอนการทำงานกับกระดาษ ทำให้ข้อมูลเข้าสู่ระบบฐานข้อมูลภาษีเงินได้หัก ณ ที่จ่าย ได้อย่างรวดเร็วถูกต้องครบถ้วนสมบูรณ์ อันเป็นการเพิ่มประสิทธิภาพในการบริหารจัดการเก็บภาษีอากรอีกทางหนึ่ง



ภาพที่ 3.15 แสดงหน่วยงานที่รับผิดชอบและผังทางเดินของระบบงาน

### 3. ระบบงานทะเบียนคุมรายการและจัดทำบัญชีผู้เสียภาษี (Transaction Control Log & Accounting: TCL)

เพื่อการควบคุมข้อมูลทะเบียนรายการธุรกรรมหลักที่เกี่ยวข้องกับผู้เสียภาษีอากร แล้วนำข้อมูลมาจัดทำรายงานเพื่อประโยชน์ในการดำเนินงานของกรมสรรพากร จึงได้มีการพัฒนา “ระบบงานทะเบียนคุมรายการและจัดทำบัญชีผู้เสียภาษี” (Transaction Control Log & Accounting: TCL) ขึ้น สำหรับให้บริการผู้เสียภาษีและจัดการงานกรรมวิธีภาษีสรรพากรในเรื่องทะเบียนคุมเอกสารและบัญชีของผู้เสียภาษี และเป็นแหล่งข้อมูลเบื้องต้นให้ระบบภาษีอื่น ๆ นำไปใช้ในการประมวลผล นอกจากนี้ยังเป็นพื้นฐานสำหรับการจัดทำระบบสารสนเทศให้ผู้บริหารระดับสูงได้อีกทางหนึ่งด้วย

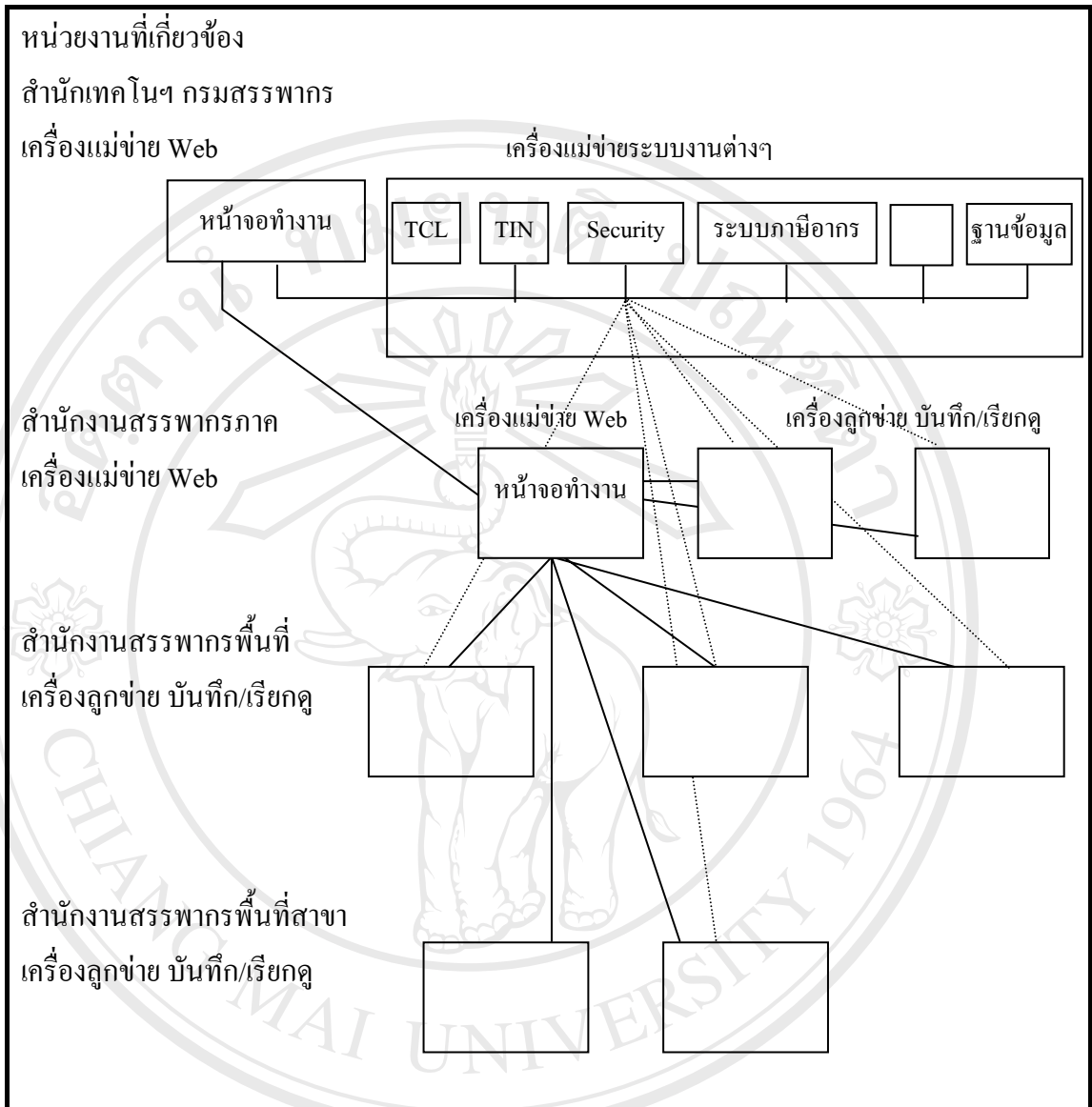
การทำงานของระบบเกี่ยวข้องกับระบบงานหลัก 2 ระบบที่ต้องทำงานต่อเนื่องกัน ได้แก่

1. ระบบงานทะเบียนคุมรายการ เกี่ยวข้องกับ
  - ควบคุมแบบแสดงรายการ แบบคำร้องคำขอ และแบบอื่น ๆ
  - ควบคุมหนังสือแจ้งการประเมิน/แจ้งคืนเงินภาษีอากร
  - ควบคุมรายงานการจัดเก็บภาษีอากรที่ได้รับจากหน่วยงานภายนอก
2. ระบบบัญชีของกรมสรรพากร เกี่ยวข้องกับ
  - การรับชำระภาษีอากร
  - การตั้งหนี้ภาษีอากร
  - การรับชำระหนี้ภาษีอากร
  - การลดหนี้/เพิ่มหนี้ภาษีอากร
  - การหักกลบลบหนี้ภาษีอากร
  - การยกเลิกการประเมินภาษีอากร
  - การตั้งยอดคืนเงินภาษีอากร
  - การคืนเงินภาษีอากร
  - การยกเลิกการคืนเงินภาษีอากร

ระบบงาน TCL มีการประมวลผลเป็นแบบออนไลน์ (Online update Real Time)

ภายใต้การทำงานแบบ Client/Server ความเร็วเครือข่ายอย่างต่ำ 64 Kbps ขึ้นไปเครื่องลูกข่ายจะตั้งอยู่ตามหน่วยงานบันทึกและเรียกดูข้อมูล ส่งข้อมูลไปประมวลผลที่เครื่องแม่ข่าย สำนักเทคโนโลยีสารสนเทศ สำหรับโครงสร้างของระบบงานฯ และลำดับการทำงานโดยสังเขป ดังแสดงไว้ในภาพที่ 3.16 -3.17 ปัจจุบันนี้ระบบ TCL มีความเชื่อมโยงกับระบบ TIN เพื่อตรวจสอบความถูกต้องของชื่อผู้เสียภาษีที่ปรากฏบนแบบกับฐานข้อมูล แล้วจึงดึงข้อมูลจากฐานเลขประจำตัวผู้เสียภาษีมารวมกับใบเสร็จรับเงินและเอกสารที่เกี่ยวข้องต่อไป และในอนาคตจะทำการเชื่อมโยงกับระบบงานภาษีอากรทุกประเภทต่อไป

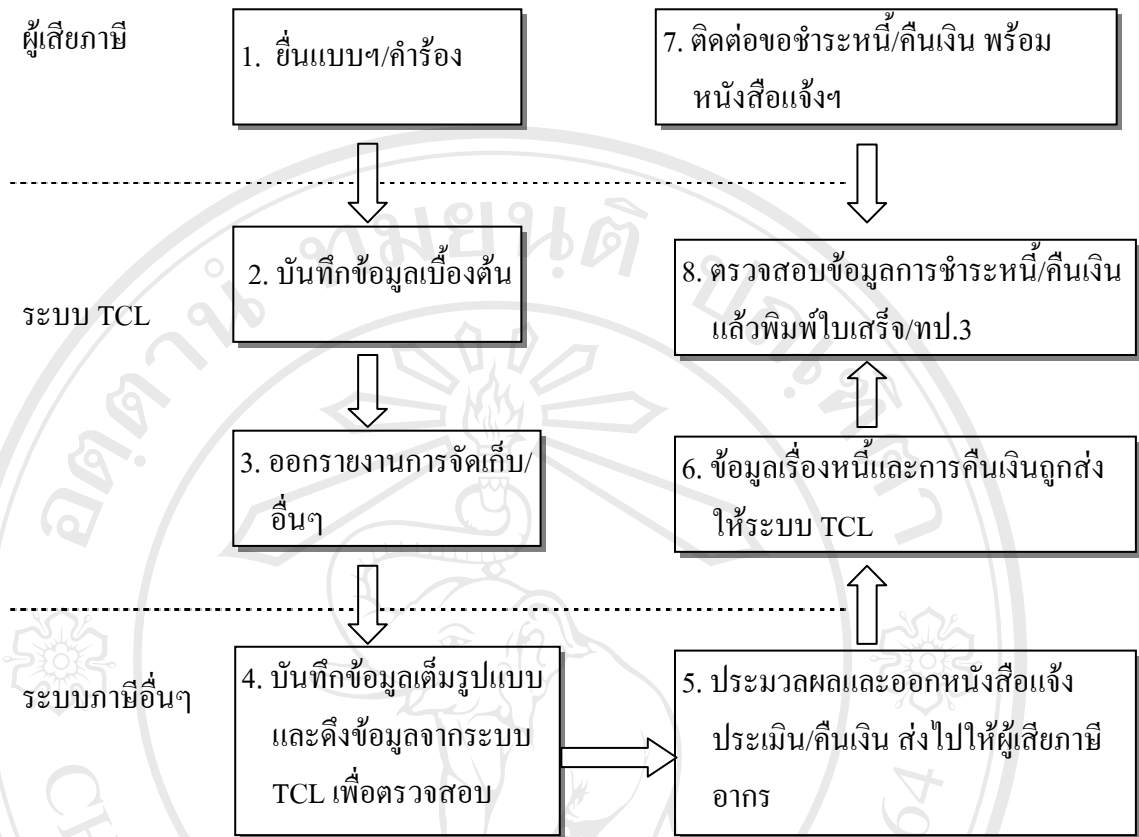




ภาพที่ 3.16 แสดงหน่วยงานที่เกี่ยวข้อง และโครงสร้างการเชื่อมโยงเครือข่ายของระบบ TCL

"-----" หมายถึง ทางเดินของหน้าจอสําหรับผู้ปฏิบัติงาน

"-----" หมายถึง ทางเดินของข้อมูล



ภาพที่ 3.17 แสดงลำดับการทำงานของระบบ TCL โดยสังเขป 8 ขั้นตอน

เนื่องจากระบบงาน TCL เป็นระบบที่นับว่าใหญ่ที่สุดของกรมสรรพากร มีเมนูการทำงานที่ซับซ้อนซึ่งเกี่ยวข้องกับการเงินและบัญชี ระบบฯ จึงต้องการความปลอดภัย (Security) สูงมาก การแก้ไขรายการผิดพลาดต้องมีร่องรอยให้ตรวจสอบได้ และมีระดับความสำคัญในการอนุมัติแก้ไขรายการ ตลอดจนผู้ใช้งานที่มีสิทธิเข้าใช้ระบบฯ มีความหลากหลาย ดังนั้นกรมสรรพากรจึงต้องมีการเตรียมความพร้อมสูงมาก ทั้งด้านฮาร์ดแวร์ ซอฟต์แวร์ เครือข่าย โดยเฉพาะด้านบุคลากร ผู้ใช้งานที่ปฏิบัติงานอยู่ ณ สำนักงานสรรพากรพื้นที่สาขา โดยจัดให้มีการอบรมล่วงหน้าและจัดให้มีระบบงานฝึกทักษะบนเครือข่ายราชการ ก่อนใช้งานจริงเป็นเวลาหลายเดือน ได้ติดตั้งระบบและใช้งานจริงเมื่อเดือนมิถุนายน 2546 โดยกำหนดหน่วยงานต้นแบบในเขตท้องที่กรุงเทพฯ ทั้งระดับสำนักงานพื้นที่สาขา สำนักงานสรรพากรพื้นที่ และสำนักงานสรรพากรภาค แล้วทยอยขยายการใช้งานจากส่วนกลางสู่ส่วนภูมิภาค ทั้งนี้ขึ้นอยู่กับความพร้อมของอุปกรณ์และระบบเครือข่าย สำหรับสำนักงานสรรพากรภาค 8 ได้มีการเปิดใช้ระบบงาน TCL เริ่มตั้งแต่เดือนมกราคม 2547 จนครบทุกหน่วยงานในเดือนกันยายน 2547 จำนวน 101 หน่วย

#### 4. ระบบงานกำกับดูแล (Ownership/E-Supervision)

เพื่อให้การควบคุมและติดตามผู้ประกอบการทุกรายที่ต้องกำกับดูแล ทั้งรายที่อยู่ในระบบภาษีอยู่แล้ว และรายที่อยู่นอกระบบภาษี มีการยื่นแบบแสดงรายการ โดยแสดงรายได้หรือเงินได้และชำระภาษีในปัจจุบันถูกต้องเหมาะสม สอดคล้องกับสภาพข้อเท็จจริงของการประกอบกิจการ สามารถจัดเก็บภาษีได้อย่างถูกต้อง ครบถ้วน เป็นปัจจุบัน ไม่ก่อให้เกิดหนี้ภาษีอากรค้าง ซึ่งการดำเนินการให้บรรลุตฤตประสงค์ตามนโยบายการบริหารการจัดเก็บภาษีอากรแนวใหม่ของกรมสรรพากรดังกล่าว จำเป็นที่จะต้องนำระบบงานคอมพิวเตอร์มาช่วยในการกำกับดูแล

กรมสรรพากรได้มีการพัฒนาระบบงานกำกับดูแล ในปี พ.ศ. 2544 ก่อนเริ่มปฏิบัติงานตามแนวทางดังกล่าวข้างต้น และได้ติดตั้งใช้งานตั้งแต่ พ.ศ. 2545 เป็นต้นมา โดยนำข้อมูลรายผู้ประกอบการที่เข้าหลักเกณฑ์ต้องกำกับดูแล จากระบบสารสนเทศที่มีอยู่แล้วทั้งภายในและภายนอก ระบบงานภาษีอากร ระบบเลขประจำตัวผู้เสียภาษี ระบบการชำระภาษี (POS/TCL) ข้อมูลนิติบุคคลออนไลน์ (BOL) เป็นต้น มาวางไว้บนระบบคอมพิวเตอร์ออนไลน์ทั่วประเทศ แล้วดำเนินการกำกับดูแลบนระบบเครือข่ายราชการ โดยในระยะเริ่มแรกให้ทำการบันทึกการกำหนดผู้รับผิดชอบ เรียกว่า “ทีมกำกับดูแล” ซึ่งประกอบด้วยเจ้าหน้าที่ทีมละ 10 คน โดยแบ่งเป็นทีมย่อย 3 ทีม ๆ ละ 3 คน หัวหน้าทีมใหญ่ 1 คน แล้วให้ทีมกำกับดูแลตรวจสอบเบื้องต้น และทำการปรับปรุงข้อมูลผู้ประกอบการบนระบบและรหัสประเภทกิจการ (ISIC CODE) ให้ถูกต้องครบถ้วนโดยเร็ว

การปฏิบัติงานกำกับดูแลบนระบบเครือข่ายราชการ แสดงได้ด้วยภาพที่ 3.18-3.19 สรุปสาระสำคัญ ดังนี้

(1) ติดตามข้อมูลการยื่นชำระภาษีบนระบบ ได้แก่ การชำระภาษีตาม POS/TCL ข้อมูลภาษีหัก ณ ที่จ่าย ข้อมูลจากระบบคัดค้น LVAT ONLINE ข้อมูล BOL เป็นต้น เพื่อให้ทราบว่าผู้ประกอบการยื่นชำระภาษีประเภทใด อย่างไร ผิดปกติหรือไม่ และบันทึกความเห็นบนระบบฯว่าจะดำเนินการแต่ละรายอย่างไร ซึ่งมีรูปแบบหน้าจอการทำงานดังตัวอย่างภาพที่ 3.20-3.23

(2) สิทธิการเข้าใช้ระบบงานแต่ละเมนูทำงาน แบ่งออกเป็น 5 กลุ่ม ดังนี้

กลุ่ม 1 หัวหน้าทีมย่อยและทีมใหญ่ เข้าปฏิบัติงานบันทึกความเห็น และเข้าดูผลการปฏิบัติของผู้ประกอบการที่อยู่ในกำกับดูแล

กลุ่ม 2 ฝ่ายวางแผนและประเมินผล สำนักงานสรรพากรพื้นที่/สำนักงานบริหารภาษีธุรกิจขนาดใหญ่ เข้าปฏิบัติงานปรับปรุงทีมกำกับ ผู้ประกอบการในทีม และฐานข้อมูลผู้ประกอบการ

กลุ่ม 3 สรรพากรพื้นที่และผู้ที่ได้รับมอบหมาย/สำนักบริหารภาษีธุรกิจขนาดใหญ่  
เข้าปฏิบัติงานบันทึกความเห็น และเข้าสู่ผลการปฏิบัติงานของทีมฯ

กลุ่ม 4 สำนักงานสรรพากรภาค

เข้าสู่ผลการปฏิบัติงานของทีมกำกับฯที่สังกัดสำนักงานสรรพากรพื้นที่  
รับผิดชอบ

กลุ่มที่ 5 ผู้บริหารของกรมสรรพากร

เข้าสู่ผลการปฏิบัติงานของทีมกำกับฯ ทั่วราชอาณาจักร

(3) การบันทึกความเห็นบนระบบ ระบบฯได้กำหนดเงื่อนไขไว้ให้เลือกตามแนวทาง  
ปฏิบัติที่กำหนด เช่น ยุติเรื่อง รอคูผล สอบถามข้อมูล เชิญพบ ตรวจสอบสภาพกิจการ เป็นต้น

(4) การตรวจสอบสภาพกิจการ ต้องบันทึกรายการตามลำดับเหตุการณ์ ดังนี้

- ระบุสาเหตุการตรวจ เช่น ข้าราชการผิดปกติ ขอกินภาษี เป็นต้น
- บันทึกรายละเอียดการตรวจ เช่น วัน เดือน ปี ที่ออกตรวจตามหนังสือนำตัว

ประเมินระดับความน่าเชื่อถือ ซึ่งมี 5 ระดับให้เลือกบันทึก

- บันทึกผลการตรวจสอบฯ ภายหลังจากได้รับอนุมัติทางเอกสารจากผู้มีอำนาจ

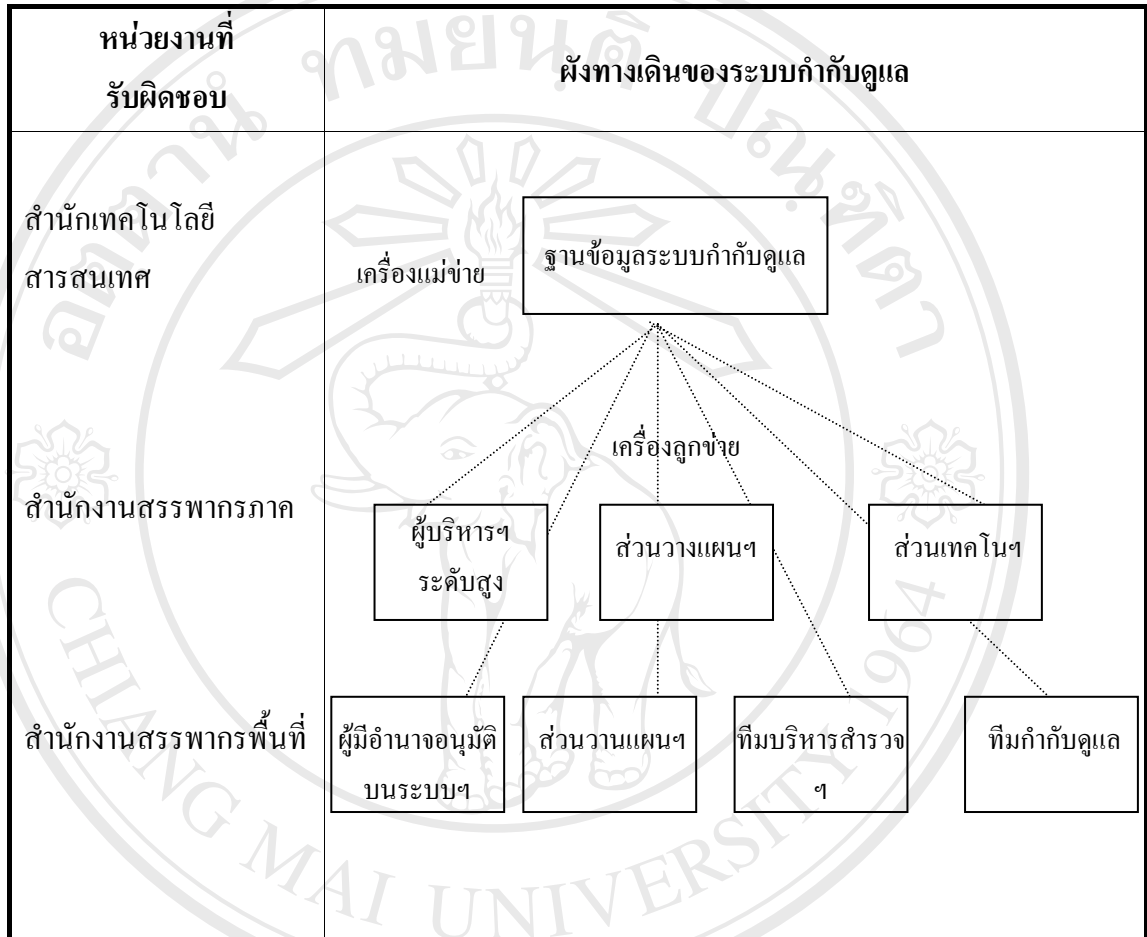
อนุมัติ

- บันทึกวัน เดือน ปี ที่ยุติเรื่อง

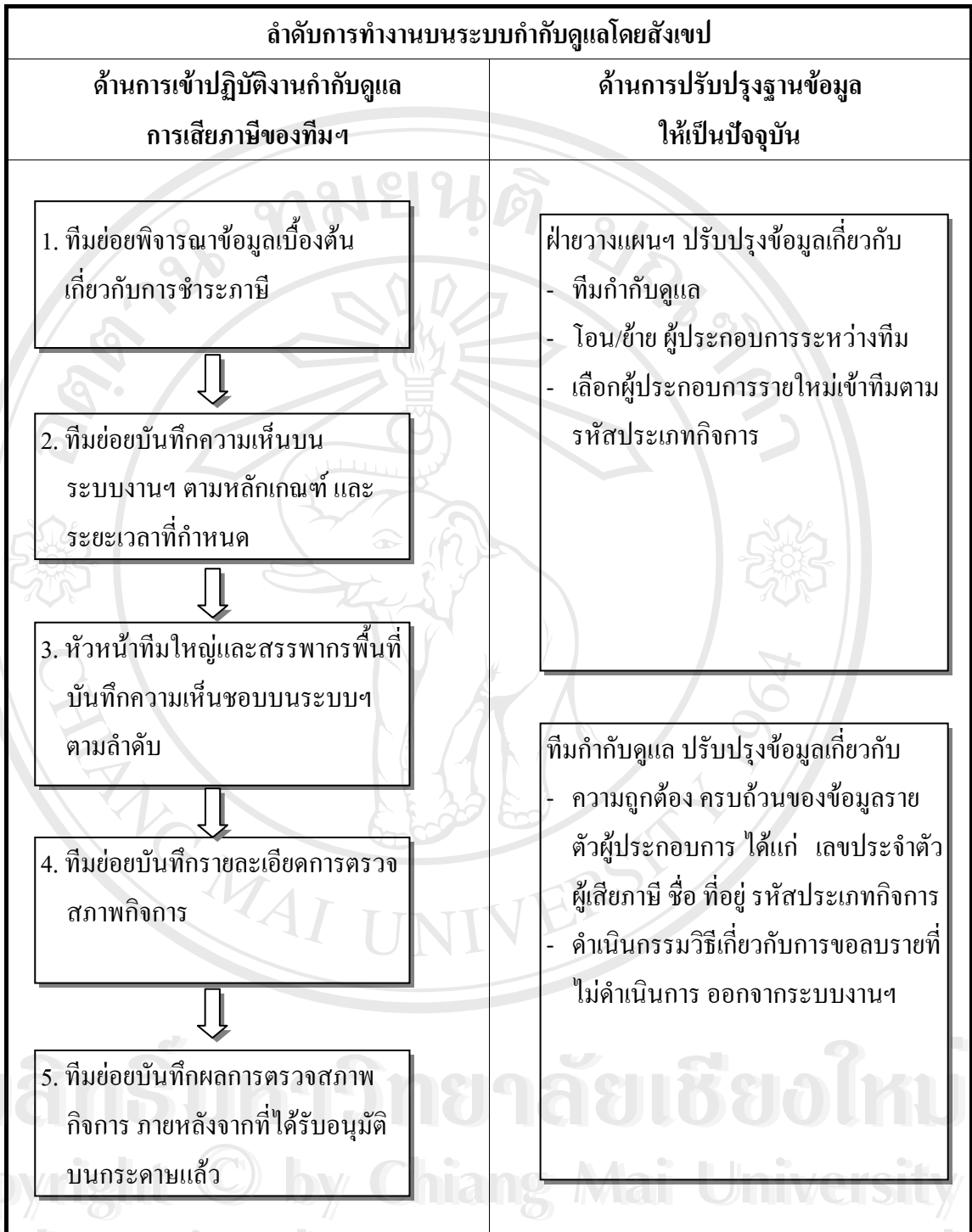
- ติดตามการชำระการยื่นชำระภาษี เพิ่มเติมให้เหมาะสมกับสภาพข้อเท็จจริง

ระบบกำกับดูแล มีการประมวลผลแบบออนไลน์ (online Update Real Time) ภายใต้  
การทำงานแบบ Client/Server ระบบงานนี้มีลักษณะแตกต่างจากระบบงานที่ได้กล่าวมาข้างต้น ใน  
ส่วนของการนำเข้าข้อมูลเพื่อประกอบการเสียภาษีบนระบบฯ กล่าวคือ ข้อมูลนำเข้ามิได้มาจากแหล่ง  
เอกสารที่เป็นกระดาษ และมีได้เป็นข้อมูลในรูปแบบออนไลน์ แต่อยู่ในรูปของแฟ้มข้อมูลที่ได้รับ  
จากระบบงานต่าง ๆ ได้แก่ ระบบ TIN ระบบ (POS/TCL) ระบบงานภาษีอากร เป็นต้น ตาม  
กำหนดเวลาในการตกลงส่งข้อมูลระหว่างผู้ดูแลฐานข้อมูลระบบงานที่เกี่ยวข้อง ฉะนั้นจึงไม่  
สามารถนำข้อมูลเข้าระบบได้ทันทีที่เกิดรายการ นอกจากนี้ระบบฯยังได้มีการเชื่อมโยงกับ  
ระบบงานในเว็บเพื่อบริการข้อมูลที่เกี่ยวข้อง บนเครือข่ายรัฐบาลบางรายการ เช่น ระบบคัดค้น  
ข้อมูลรายตัวผู้ประกอบการ ข้อมูลศุลกากร ข้อมูลสรรพาสาไมต์ BOL เป็นต้น เพื่อความสะดวก  
รวดเร็ว ในการเข้าถึงข้อมูลที่อยู่ต่างระบบกัน ระบบงานกำกับกำกับดูแล ถือเป็นระบบงานที่เป็น  
หัวใจสำคัญของกรมสรรพากรที่ช่วยสนับสนุน บริหารการจัดเก็บภาษีอากรได้อย่างทั่วถึง เป็นธรรม

และทันต่อเหตุการณ์ ระบบได้มีการปรับปรุงพัฒนาอย่างต่อเนื่องเพื่อให้ตรงตามความต้องการของ  
ผู้ใช้งานทุกระดับ และปรับเปลี่ยนไปตามเทคโนโลยีที่เปลี่ยนแปลงไปด้วย



ภาพที่ 3.18 แสดงหน่วยงานที่รับผิดชอบและทางเดินของระบบงานกำกับดูแล



ภาพที่ 3.19 แสดงลำดับการทำงานบนระบบกำกับดูแล โดยสังเขป

**1.1 บันทึกเปรียบเทียบการชำระภาษี**

ชื่อทีมงานใหญ่..... หัวหน้าทีม..... (รายละเอียด 1)

ชื่อทีมงานย่อย..... หัวหน้าทีม.....

ชื่อผู้ใช้งานระบบ.....

บันทึกข้อมูลตามเลขประจำตัวผู้เสียภาษี

บันทึกข้อมูลตามชื่อผู้ประกอบการ

**เลือกเงื่อนไข**

การจดทะเบียน VAT

ประเภทแสดงรายการ :

เดือน/ปี :

ประเภทกิจการ :

การแสดงรายการ :

ประเภทแบบแสดงรายการ :..... เดือนที่ยื่นแบบ ปีที่ยื่นแบบ.....

| ลำดับ                                   | TIN                                      | ชื่อ | ประเภทกิจการ ISIC | สำนักงานใหญ่ | สาขา | เดือนย้อนหลัง | เดือนย้อนหลัง | เดือนย้อนหลัง | เดือนที่กำหนด |            |                   | รายละเอียด | บันทึกความเห็น |
|-----------------------------------------|------------------------------------------|------|-------------------|--------------|------|---------------|---------------|---------------|---------------|------------|-------------------|------------|----------------|
|                                         |                                          |      |                   |              |      |               |               |               | ปีก่อน        | ปีปัจจุบัน | (+)(-)%<br>(+)(-) |            |                |
| <input type="button" value="บันทึกผล"/> |                                          |      |                   |              |      |               |               |               |               |            |                   |            |                |
| <input type="button" value="บันทึกผล"/> | <input type="button" value="คู่มือค้น"/> |      |                   |              |      |               |               |               |               |            |                   |            |                |
| <input type="button" value="บันทึกผล"/> | <input type="button" value="คู่มือค้น"/> |      |                   |              |      |               |               |               |               |            |                   |            |                |

ภาพที่ 3.20 แสดงรูปแบบหน้าจอการทำงานในการติดตามข้อมูลการยื่นชำระภาษีบนระบบกำกับดูแล รายละเอียดที่ 1

**1.1 บันทึกเปรียบเทียบการชำระภาษี (ต่อ)**

ชื่อทีมงานใหญ่..... หัวหน้าทีม..... (รายละเอียด 1)  
 ชื่อทีมงานย่อย..... หัวหน้าทีม.....  
 ชื่อผู้ใช้งานระบบ..... วันเดือนปีออกรายงาน.....

TIN: ..... ชื่อ..... ISIC.....

| ประเภท<br>ภาษี | เดือนย้อนหลัง | เดือนย้อนหลัง | เดือนย้อนหลัง | เดือนที่กำหนด |            |         |         |
|----------------|---------------|---------------|---------------|---------------|------------|---------|---------|
|                |               |               |               | ปีก่อน        | ปีปัจจุบัน | (+) (-) | (+) (-) |
| ภ.ง.ด.1        |               |               |               |               |            |         |         |
| ภ.ง.ด.3        |               |               |               |               |            |         |         |
| ภ.ง.ด.50       |               |               |               |               |            |         |         |
| ภ.ง.ด.53       |               |               |               |               |            |         |         |
| ภ.ง.ด.54       |               |               |               |               |            |         |         |
| ภ.ง.ด.30       |               |               |               |               |            |         |         |
| ภ.ง.ด.36       |               |               |               |               |            |         |         |
| .....          |               |               |               |               |            |         |         |
| .....          |               |               |               |               |            |         |         |
| .....          |               |               |               |               |            |         |         |

คู่มือ

คู่มือ

**บันทึกความเห็น**

ระบุความเห็น  ตกลง  ระบุการตรวจสอบภาพ  ตกลง

ระบุความเห็น  ตกลง

ระบุความเห็น  ตกลง

ภาพที่ 3.21 แสดงรูปแบบหน้าจอการทำงานในการติดตามข้อมูลการชำระภาษีบนระบบกำกับดูแล  
รายละเอียดที่ 1 (ต่อจากภาพที่ 3.20)



**1.2 งบหน้าเพิ่มรายชื่อผู้ประกอบการ**

ชื่อทีมงานใหญ่..... หัวหน้าทีม.....  
 ชื่อทีมงานย่อย..... หัวหน้าทีม.....  
 ชื่อผู้ใช้งานระบบ..... (รายละเอียด 4)

**เลือกเงื่อนไข**

การจดทะเบียน VAT   
 ประเภทแบบแสดงรายการ   
 ปีที่ขึ้น   
 ประเภทกิจการ

ประเภทแบบแสดงรายการ : .....ปีที่ขึ้นแบบ : .....

| ลำดับ | TIN | ชื่อ             | ประเภทกิจการ ISIC | ความเห็น |
|-------|-----|------------------|-------------------|----------|
|       |     | คูผลการวิเคราะห์ |                   |          |
|       |     | คูผลการวิเคราะห์ |                   |          |
|       |     | คูผลการวิเคราะห์ |                   |          |
|       |     | คูผลการวิเคราะห์ |                   |          |
|       |     | คูผลการวิเคราะห์ |                   |          |
|       |     | คูผลการวิเคราะห์ |                   |          |

ภาพที่ 3.22 แสดงรูปแบบหน้าจอการทำงานในการดูเพิ่มประวัติในการกำกับดูแลของผู้ประกอบการบนระบบงานกำกับดูแล รายละเอียดที่ 4

## 1.2 งบประมาณเพิ่มรายผู้ประกอบการ (ต่อ)

ชื่อทีมงานใหญ่..... หัวหน้าทีม.....  
 ชื่อทีมงานย่อย..... หัวหน้าทีม.....  
 ชื่อผู้ใช้งานระบบ..... (รายละเอียด 4)

รายละเอียดเกี่ยวกับสถานประกอบการ/ที่อยู่

เลขประจำตัวผู้เสียภาษี.....

ค่านำหน้า.....ชื่อ.....

ที่อยู่ อาคาร หมู่บ้าน เลขที่.....ถนน.....ตำบล/แขวง.....รหัสไปรษณีย์.....

ที่อยู่ตามทะเบียนราษฎร์

การประกอบการ

ประเภทแบบแสดงรายการ : .....

| เดือน | ภาษีที่ชำระ |        | (+)(-) | %(+)(-) | การวิเคราะห์ความเห็น |                    |                    |
|-------|-------------|--------|--------|---------|----------------------|--------------------|--------------------|
|       | ปีปัจจุบัน  | ปีก่อน |        |         | หัวหน้า<br>ทีมย่อย   | หัวหน้า<br>ทีมใหญ่ | สรรพากร<br>พื้นที่ |
|       |             |        |        |         |                      |                    |                    |
|       |             |        |        |         |                      |                    |                    |
|       |             |        |        |         |                      |                    |                    |
|       |             |        |        |         |                      |                    |                    |
|       |             |        |        |         |                      |                    |                    |
|       |             |        |        |         |                      |                    |                    |
|       |             |        |        |         |                      |                    |                    |
|       |             |        |        |         |                      |                    |                    |
|       |             |        |        |         |                      |                    |                    |

ภาพที่ 3.23 แสดงรูปแบบหน้าจอดูผลการวิเคราะห์การเสียภาษีของผู้ประกอบการแต่ละราย  
บนระบบงานกำกับดูแล รายละเอียดที่ 4 (ต่อ) ภาพที่ 3.22

## 5. ระบบข้อมูลภายในสำนักงาน

ระบบข้อมูลภายในสำนักงาน ติดตั้งอยู่บนระบบเครือข่ายรัฐฎากร (อินทราเน็ต) ซึ่งกรมสรรพากรได้พัฒนาระบบขึ้นตั้งแต่ปี พ.ศ. 2547 เพื่อเป็นเครื่องมือสำหรับเผยแพร่ข้อมูลข่าวสารกลางให้กับเจ้าหน้าที่ภายในองค์กร โดยข้อมูลข่าวสารบนเว็บเพจ (Web Page) มีการปรับปรุงเพิ่มเติมมาโดยตลอด สำหรับระบบข้อมูลภายในสำนักงานสรรพากรที่เอื้อประโยชน์ต่อการเพิ่มประสิทธิภาพการจัดเก็บภาษีอากร ได้แก่

- ประมวลรัษฎากร ฉบับอิเล็กทรอนิกส์
- บริการข้อมูล

### ประมวลรัษฎากรฉบับอิเล็กทรอนิกส์

เนื้อหาของเว็บเพจนี้ประกอบด้วย บทบัญญัติแห่งประมวลรัษฎากร พระราชกฤษฎีกากฎกระทรวง คำสั่งกรมสรรพากร คำวินิจฉัยของคณะกรรมการวินิจฉัยภาษีอากร ประกาศกระทรวงการคลัง ประกาศอธิบดีกรมสรรพากร ข้อยกเว้นภาษีอากร ตลอดจนระเบียบปฏิบัติต่าง ๆ โดยมีวัตถุประสงค์เพื่ออำนวยความสะดวกให้แก่เจ้าหน้าที่ในการปฏิบัติงานจัดเก็บภาษีอากร สามารถค้นหากฎหมายและระเบียบคำสั่งที่เกี่ยวข้องมาใช้ในการปฏิบัติงานได้โดยสะดวกและรวดเร็ว ซึ่งมีการปรับปรุงให้เป็นปัจจุบันอยู่เสมอ

### บริการข้อมูล

เนื้อหาที่แสดงอยู่บนเว็บเพจนี้ มีความหลากหลาย ทั้งที่เอื้อประโยชน์ต่อการบริหารการจัดเก็บภาษี และการบริหารงานภายในสำนักงาน โดยประเภทข้อมูลหลัก ๆ ได้แก่

- รายงานที่สำคัญเกี่ยวกับภาษีอากร
- ผลการปฏิบัติงานของระบบกำกับดูแล
- บริการข้อมูลด้านเทคโนโลยีสารสนเทศ
- การค้นหาข้อมูลภาษี
- อื่น ๆ (ขึ้นอยู่กับสถานการณ์ในขณะนั้น)

สำหรับข้อมูลที่มีความสำคัญต่อการเพิ่มประสิทธิภาพการจัดเก็บภาษี แบ่งออกเป็นแหล่งภายในและภายนอก ดังนี้

### ข้อมูลจากแหล่งภายใน

(1) **ระบบคัดค้นผู้เสียหายรายตัว (ทุกประเภทภาษี)** ระบบนี้เกิดจากการนำข้อมูลการยื่นแบบแสดงรายการภาษีเงินได้บุคคลธรรมดา ภาษีเงินได้นิติบุคคล ภาษีมูลค่าเพิ่ม และภาษีธุรกิจเฉพาะ มาเชื่อมโยงด้วยเลขประจำตัวผู้เสียภาษี เป็นระบบที่ช่วยการปฏิบัติงานของเจ้าหน้าที่ในการกำกับดูแลและติดตามการเสียภาษีได้อย่างสะดวกและรวดเร็วขึ้น จากเดิมที่การวิเคราะห์ข้อมูลการเสียภาษีก่อนตรวจสอบภาษี เจ้าหน้าที่จะต้องขอคัดแบบแสดงรายการ ซึ่งใช้เวลานานในการค้นหาแบบๆ แต่ละประเภท เปลี่ยนเป็นการวิเคราะห์แบบๆ และงบการเงินของผู้เสียภาษีได้จากหน้าจอเครื่องคอมพิวเตอร์ทุกเวลาและทุกรายวันที่ เจ้าหน้าที่ผู้ได้รับสิทธิ สามารถเข้าเรียกดูข้อมูลการยื่นแบบแสดงรายการภาษีของผู้เสียหายรายตัว โดยจะเรียกจากเลขประจำตัวผู้เสียภาษีอากรหรือเลขประจำตัวประชาชน หรือเรียกจากชื่อผู้เสียภาษีก็ได้

### (2) ระบบงานติดตามการชำระภาษี

เป็นระบบที่จัดทำรายงานการรับแบบและรับชำระเงินภาษีอากรจากระบบ POS (Point of Sale) โดยหน่วยจัดเก็บภาษีอากร จะเก็บข้อมูลการออกใบเสร็จรับเงินค่าภาษีอากรในแต่ละวันลงบนเครื่องแม่ข่าย แล้วส่งผ่านเครือข่ายมายังสำนักเทคโนโลยีสารสนเทศทุกสิ้นวันทำการ เพื่อประมวลผลและจัดทำรายงานผลการจัดเก็บภาษีอากร ซึ่งผู้มีสิทธิใช้งานระบบ สามารถเรียกดูรายงานได้จากระบบนี้หรือจากระบบคัดค้นข้อมูลรายตัว

อนึ่ง สำหรับหน่วยจัดเก็บที่เปลี่ยนจากระบบ POS มาเป็นระบบงาน TCL แล้ว จะไม่สามารถใช้ระบบงานนี้ได้ ซึ่งกรมสรรพากรจะต้องพัฒนาระบบงานจากข้อมูลที่อยู่ในฐานข้อมูล TL ต่อไปในอนาคตอันใกล้

### (3) ระบบคลังข้อมูลสารสนเทศ (RD Data Warehouse)

เป็นระบบรวบรวมข้อมูลจากแหล่งข้อมูลต่างชนิดกัน คือ ข้อมูลจากระบบงานภาษีเงินได้บุคคลธรรมดา ระบบงานภาษีเงินได้นิติบุคคลระบบงานภาษีมูลค่าเพิ่ม และระบบงานภาษีธุรกิจเฉพาะ ซึ่งมีโครงสร้างที่ต่างกันโดยการจัดเตรียมให้ผู้มีหน้าที่เกี่ยวข้องกับการวางแผนจัดเก็บภาษีอากร และผู้บริหารสามารถเรียกใช้ในการบริหารงานได้อย่างรวดเร็ว ไม่ต้องเสียเวลาในการทำข้อมูลใหม่ทุกครั้งที่มีการเปลี่ยนแปลงข้อมูล

### (4) ระบบการจัดเก็บภาษีอากรค้าง (Legis)

เป็นระบบที่พัฒนาขึ้นเพื่อช่วยในการเพิ่มผลการจัดเก็บภาษีและเพิ่มประสิทธิภาพการจัดเก็บภาษีอากรค้าง โดยจัดเก็บข้อมูลจากการตรวจสอบและประเมินภาษี การผ่อนชำระหนี้

การชำระภาษีอากรบางส่วน แสดงสถานการณ์เป็นหนี้ และความเคลื่อนไหวของหนี้แต่ละราย ทำให้ทราบของหนี้แต่ละรายว่าเป็นรายใหญ่หรือรายเล็ก ค้างอยู่จำนวนเท่าใด ควรทำการเร่งรัดรายใด ก่อนหลังในอนาคตอันใกล้ เมื่อระบบ TCL สามารถพัฒนาเมนูการปฏิบัติงานเกี่ยวกับหนี้ภาษีอากร ค้างได้อย่างสมบูรณ์ ก็จะยกเลิกการใช้ระบบงาน Legis ต่อไป เนื่องจากเป็นระบบงานที่ไม่มี การเชื่อมโยงหรือข่าย โปรแกรมการทำงานไม่สามารถตรวจสอบความสอดคล้องของข้อมูลได้อย่าง สมบูรณ์ ทำให้ข้อมูลคลาดเคลื่อนและไม่เป็นปัจจุบัน

(5) ข้อมูลที่เกี่ยวข้องประกอบการวิเคราะห์แบบฯ ได้แก่

- ผู้สอบบัญชีรับอนุญาต
- ผู้ประกอบการภาษีมูลค่าเพิ่ม
- ข้อมูลผู้หักและผู้ถูกหักภาษี ณ ที่จ่ายตามแบบฯ/ยื่นด้วยสื่อฯ เป็นต้น

ข้อมูลจากแหล่งภายนอก เช่น กรมศุลกากร กรมสรรพสามิต กระทรวงพาณิชย์ กระทรวงมหาดไทย เป็นต้น

(1) ข้อมูลภาษีศุลกากร

ได้มีการนำข้อมูลการชำระภาษีและอากรของผู้ประกอบการจากกรมศุลกากรมา เก็บไว้ในฐานข้อมูล เพื่อให้เจ้าหน้าที่สามารถค้นหาข้อมูลการนำเข้า/ส่งออก อากรขาเข้า/ขาออก ของผู้ประกอบการที่อยู่ในการค้ากับดูแล เพื่อประกอบการวิเคราะห์ หากผู้ประกอบการไม่มีหน้าที่ ชำระภาษีและอากรศุลกากร หน้าจอจะปรากฏว่า ไม่ใช่ผู้เสียภาษีประเภทนี้

(2) ข้อมูลภาษีสรรพสามิต

ได้มีการนำข้อมูลจากกรมสรรพสามิตมาลงในฐานข้อมูล โดยมีรายละเอียดการ ชำระภาษีว่ามีสินค้าอะไร ชำระภาษีเมื่อใด จำนวนเท่าใด เพื่อให้เจ้าหน้าที่สามารถสืบค้นข้อมูลของ ผู้เสียภาษีที่ประกอบกิจการที่อยู่ในบังคับต้องเสียภาษีสรรพสามิตประกอบการวิเคราะห์การเสียภาษี อากรตามประมวลรัษฎากร

(3) ข้อมูล Business Online (BOL)

เป็นการเชื่อมโยงเว็บไซต์กับกระทรวงพาณิชย์ ซึ่งให้บริการข้อมูลพื้นฐานเกี่ยวกับ นิติบุคคล บริษัท ห้างร้าน สถานประกอบการต่าง ๆ ที่จดทะเบียนกับกรมพัฒนาธุรกิจการค้า ข้อมูล ต่าง ๆ จะถูกนำมาจัดเก็บเป็นฐานข้อมูลขนาดใหญ่ สามารถเรียกดูได้ 3 ลักษณะ คือ

- ข้อมูลนิติบุคคลออนไลน์
- ข้อมูลกรมบังคับคดีออนไลน์
- ข้อมูลข่าวออนไลน์ เกี่ยวกับความเคลื่อนไหวในแวดวงธุรกิจทั้งในประเทศและต่างประเทศ

#### (4) ข้อมูลทะเบียนราษฎรของกระทรวงมหาดไทย (MOI)

เป็นการเชื่อมโยงเว็บไซต์กับฐานข้อมูลทะเบียนราษฎรของกระทรวงมหาดไทย ในรูปแบบออนไลน์ เพื่อใช้เป็นข้อมูลประกอบการพิสูจน์ตัวตนของผู้เสียภาษีประเภทบุคคลธรรมดา และติดตามเร่งรัดหนี้ภาษีอากรค้าง ฯลฯ

### 6. ระบบการให้บริการและชำระภาษีผ่านอินเทอร์เน็ต

กรมสรรพากร ได้พัฒนาระบบการยื่นแบบแสดงรายการพร้อมชำระภาษีผ่านระบบเครือข่ายอินเทอร์เน็ต เพื่อเป็นทางเลือกหนึ่งในการอำนวยความสะดวกในการยื่นแบบฯ และชำระภาษีให้แก่ผู้เสียภาษี และในขณะเดียวกันก็ทำให้ลดขั้นตอนในการปฏิบัติงานกรรมวิธีที่เกี่ยวข้องกับแบบฯที่เป็นกระดาษ และสามารถนำข้อมูลการยื่นแบบฯเข้าสู่ระบบประมวลผลได้อย่างรวดเร็ว สามารถบริหารจัดการจัดเก็บภาษีอากรได้ทันต่อเหตุการณ์ โดยมีหลักการสำคัญในการพัฒนาระบบ ดังนี้

- เป็นระบบงานบนอินเทอร์เน็ตที่ผู้เสียภาษีทั่วไปสามารถเข้าถึงได้โดยง่าย และสะดวกใช้ User Interface ผ่าน Web Browser
- เป็นระบบที่รักษาความปลอดภัยของข้อมูลที่ส่งผ่านและที่เก็บบันทึกไว้เป็นอย่างดี มีกระบวนการทำงานที่สามารถประกันความปลอดภัย เพื่อให้ผู้เสียภาษีเกิดความมั่นใจในการยื่นแบบและชำระภาษีผ่านระบบงาน

การเปิดให้บริการครั้งแรกในปี พ.ศ. 2544 โดยเริ่มให้บริการสำหรับการยื่นแบบแสดงรายการภาษีมูลค่าเพิ่ม (ภ.พ.30) ตั้งแต่วันที่ 1 พฤษภาคม 2544 ซึ่งเป็นแบบฯที่ต้องยื่นเป็นรายเดือนสามารถยื่นได้หลังเวลาทำการ ทุกวันไม่เว้นวันหยุดราชการ และเป็นการให้บริการแบบครบวงจร กล่าวคือ ผู้เสียภาษีสามารถชำระภาษีได้โดยการโอนเงินผ่านทางธนาคารพาณิชย์ที่เข้าร่วมโครงการกับกรมสรรพากร

ปัจจุบันกรมสรรพากร ได้ขยายการให้บริการยื่นแบบทางอินเทอร์เน็ตได้เกือบครบทุกประเภทภาษีแล้ว ยกเว้นอากรแสตมป์ ประเภทแบบที่ได้รับความนิยมมากที่สุดซึ่งมีปริมาณข้อมูลจำนวนมาก ได้แก่ แบบแสดงรายการภาษีเงินได้บุคคลธรรมดา (ภ.ง.ด.90, 91) สำหรับวิธีการชำระเงิน มีทางเลือกหลายทางแล้วแต่เงื่อนไขของภาษีแต่ละประเภท เช่น บัตร ATM ไปรษณีย์ E-pay, E-payment เป็นต้น

#### การวิเคราะห์ผลการจัดเก็บภาษีอากร

ได้วิเคราะห์ผลการจัดเก็บภาษีอากรในจังหวัดเชียงใหม่ 3 ปีซ้อนหลัง ได้แก่ ปีงบประมาณ 2545, 2546 และ 2547 ซึ่งจัดเก็บโดยสำนักงานสรรพากรพื้นที่เชียงใหม่ 1 และสำนักงานสรรพากรพื้นที่เชียงใหม่ 2 โดยได้ทำการเปรียบเทียบจำนวนและอัตราร้อยละที่เพิ่มขึ้นหรือลดลงของผลจัดเก็บ ตามตารางที่ 3.2-3.4 ดังนี้

ตารางที่ 3.2 แสดงการเปรียบเทียบผลการจัดเก็บภาษีอากรของสำนักงานสรรพากรพื้นที่เชียงใหม่ 1  
ปีงบประมาณ 2545 - 2547

หน่วย : ล้านบาท

| ประเภทภาษี             | ปี 2545          | ปี 2546          | ปี 2547          | เปรียบเทียบผล<br>จัดเก็บอัตราร้อยละ<br>(เพิ่ม/ลด) ปี 2546<br>และ ปี 2545 |              | เปรียบเทียบผล<br>จัดเก็บอัตราร้อยละ<br>(เพิ่ม/ลด) ปี 2547<br>และ ปี 2546 |              |
|------------------------|------------------|------------------|------------------|--------------------------------------------------------------------------|--------------|--------------------------------------------------------------------------|--------------|
|                        |                  |                  |                  | บาท                                                                      | ร้อยละ       | บาท                                                                      | ร้อยละ       |
| ภาษีเงินได้บุคคลธรรมดา | 851.068          | 967.533          | 1,187.36         | 116.465                                                                  | 13.68        | 219.827                                                                  | 22.72        |
| ภาษีเงินได้นิติบุคคล   | 513.857          | 587.041          | 705.81           | 73.184                                                                   | 14.24        | 118.769                                                                  | 20.23        |
| ภาษีมูลค่าเพิ่ม        | 783.574          | 865.313          | 1,111.919        | 81.739                                                                   | 10.43        | 246.606                                                                  | 28.50        |
| ภาษีธุรกิจเฉพาะ        | 55.442           | 64.926           | 187.13           | 9.484                                                                    | 17.11        | 122.204                                                                  | 188.22       |
| อากรแสตมป์             | 89.909           | 113.914          | 141.731          | 24.005                                                                   | 26.7         | 27.817                                                                   | 24.42        |
| <b>รวม</b>             | <b>2,293.850</b> | <b>2,598.727</b> | <b>3,333.950</b> | <b>304.877</b>                                                           | <b>13.29</b> | <b>735.223</b>                                                           | <b>28.29</b> |

จากตารางที่ 3.2 พบว่า ผลการจัดเก็บภาษีอากรทุกประเภทเพิ่มขึ้นตามลำดับ สำหรับปี 2546 เปรียบเทียบกับปี 2545 ปรากฏว่า ยอดรวมเพิ่มขึ้น 304.877 ล้านบาท คิดเป็นร้อยละ 13.29 โดยประเภทภาษีที่เพิ่มขึ้นสูงสุด ได้แก่ อากรแสตมป์ ร้อยละ 26.7 รองลงมาคือ ภาษีธุรกิจเฉพาะ ร้อยละ 17.11 สำหรับปี 2547 เปรียบเทียบกับปี 2546 ปรากฏว่า ยอดรวมเพิ่มขึ้น 735.223 ล้านบาท คิดเป็นร้อยละ 28.29 โดยประเภทภาษีที่เพิ่มขึ้นสูงสุด คือ ภาษีธุรกิจเฉพาะ ร้อยละ 188.22 และ รองลงมาคือภาษีมูลค่าเพิ่ม ร้อยละ 28.50



ตารางที่ 3.3 แสดงการเปรียบเทียบผลการจัดเก็บภาษีอากรของสำนักงานสรรพากรพื้นที่เชียงใหม่ 2  
ปีงบประมาณ 2545 - 2547

หน่วย : ล้านบาท

| ประเภทภาษี             | ปี 2545        | ปี 2546        | ปี 2547        | เปรียบเทียบผล<br>จัดเก็บอัตราร้อยละ<br>(เพิ่ม/ลด) ปี 2546<br>และ ปี 2545 |              | เปรียบเทียบผล<br>จัดเก็บอัตราร้อยละ<br>(เพิ่ม/ลด) ปี 2547<br>และ ปี 2546 |              |
|------------------------|----------------|----------------|----------------|--------------------------------------------------------------------------|--------------|--------------------------------------------------------------------------|--------------|
|                        |                |                |                | บาท                                                                      | ร้อยละ       | บาท                                                                      | ร้อยละ       |
| ภาษีเงินได้บุคคลธรรมดา | 220,488        | 258,565        | 315,36         | 38.077                                                                   | 17.27        | 56,792                                                                   | 21.96        |
| ภาษีเงินได้นิติบุคคล   | 88,108         | 111,034        | 165,127        | 22.926                                                                   | 26.02        | 54,093                                                                   | 48.72        |
| ภาษีมูลค่าเพิ่ม        | 157,877        | 172,453        | 222,484        | 14.576                                                                   | 9.23         | 50,031                                                                   | 29.01        |
| ภาษีธุรกิจเฉพาะ        | 11,394         | 12,427         | 76,388         | 1.033                                                                    | 9.07         | 63,961                                                                   | 514.69       |
| อากรแสตมป์             | 20,724         | 31,251         | 33,644         | 10.527                                                                   | 50.80        | 2,393                                                                    | 7.66         |
| <b>รวม</b>             | <b>498,591</b> | <b>585,730</b> | <b>813,000</b> | <b>87.139</b>                                                            | <b>17.48</b> | <b>227,270</b>                                                           | <b>38.80</b> |

จากตารางที่ 3.3 พบว่า ผลการจัดเก็บภาษีอากรทุกประเภทเพิ่มขึ้นตามลำดับ สำหรับปี 2546 เปรียบเทียบกับปี 2545 ยอดรวมเพิ่มขึ้น 87.139 ล้านบาท คิดเป็นร้อยละ 17.48 โดยประเภท ภาษีที่เพิ่มขึ้นสูงสุด ได้แก่ อากรแสตมป์ ร้อยละ 50.80 รองลงมาคือ ภาษีเงินได้นิติบุคคล ร้อยละ 26.02 สำหรับปี 2547 เปรียบเทียบกับปี 2546 ปรากฏว่า ยอดรวมเพิ่มขึ้น 227.270 ล้านบาท คิดเป็น ร้อยละ 38.80 โดยประเภทภาษีที่เพิ่มขึ้นสูงสุด ได้แก่ ภาษีธุรกิจเฉพาะ ร้อยละ 514.69 รองลงมาคือ ภาษีเงินได้นิติบุคคล ร้อยละ 48.72

ตารางที่ 3.4 แสดงการเปรียบเทียบผลการจัดเก็บภาษีอากรของหน่วยงานสรรพากรในจังหวัด  
เชียงใหม่ ปีงบประมาณ 2545 - 2547

หน่วย : ล้านบาท

| ประเภทภาษี             | ปี 2545          | ปี 2546          | ปี 2547          | เปรียบเทียบผล<br>จัดเก็บอัตราร้อยละ<br>(เพิ่ม/ลด) ปี 2546<br>และ ปี 2545 |              | เปรียบเทียบผล<br>จัดเก็บอัตราร้อยละ<br>(เพิ่ม/ลด) ปี 2547<br>และ ปี 2546 |              |
|------------------------|------------------|------------------|------------------|--------------------------------------------------------------------------|--------------|--------------------------------------------------------------------------|--------------|
|                        |                  |                  |                  | บาท                                                                      | ร้อยละ       | บาท                                                                      | ร้อยละ       |
| ภาษีเงินได้บุคคลธรรมดา | 1,071.556        | 1,226.098        | 1,502.717        | 154.542                                                                  | 14.42        | 276.619                                                                  | 22.56        |
| ภาษีเงินได้นิติบุคคล   | 601.965          | 698.0750         | 870.937          | 96.11                                                                    | 15.97        | 172.862                                                                  | 24.76        |
| ภาษีมูลค่าเพิ่ม        | 941.451          | 1,037.766        | 1,334.403        | 96.315                                                                   | 10.23        | 296.637                                                                  | 28.58        |
| ภาษีธุรกิจเฉพาะ        | 66.836           | 77.353           | 263.518          | 10.517                                                                   | 15.74        | 186.165                                                                  | 240.67       |
| อากรแสตมป์             | 110.633          | 145.165          | 175.375          | 34.532                                                                   | 31.21        | 30.210                                                                   | 20.81        |
| <b>รวม</b>             | <b>2,792.441</b> | <b>3,184.457</b> | <b>4,146.950</b> | <b>392.016</b>                                                           | <b>14.04</b> | <b>962.493</b>                                                           | <b>30.22</b> |

จากตารางที่ 3.4 พบว่า ภาพรวมผลจัดเก็บภาษีอากรของหน่วยงานสรรพากรในจังหวัดเชียงใหม่ เพิ่มขึ้น กล่าวคือ ปี 2546 เปรียบเทียบกับปี 2545 มียอดรวมเพิ่มขึ้น 392.016 ล้านบาท คิดเป็นร้อยละ 14.04 โดยประเภทภาษีที่เพิ่มสูงสุดได้แก่ อากรแสตมป์ ร้อยละ 31.21 และรองลงมาคือ ภาษีเงินได้นิติบุคคล ร้อยละ 15.97 สำหรับปี 2547 เปรียบเทียบกับปี 2546 มียอดรวมเพิ่มขึ้น 962.493 ล้านบาท คิดเป็นร้อยละ 30.22 โดยประเภทภาษีที่เพิ่มสูงสุด ได้แก่ ภาษีธุรกิจเฉพาะ ร้อยละ 240.67 และรองลงมาคือภาษีมูลค่าเพิ่ม ร้อยละ 28.58

สรุปโดยรวม พบว่า ผลการจัดเก็บภาษีอากรเพิ่มขึ้นอย่างต่อเนื่อง สอดคล้องกับแนวทางในการกำกับดูแลการเสียภาษีโดยใกล้ชิดเป็นรายผู้ประกอบการ ซึ่งเริ่มใช้ระบบงานกำกับดูแล ในปี 2545 เป็นต้นมา