

บทที่ 3

ความรู้ทั่วไปเกี่ยวกับการผลิตตุ๊กตา

ประวัติและวิวัฒนาการของตุ๊กตาไทย

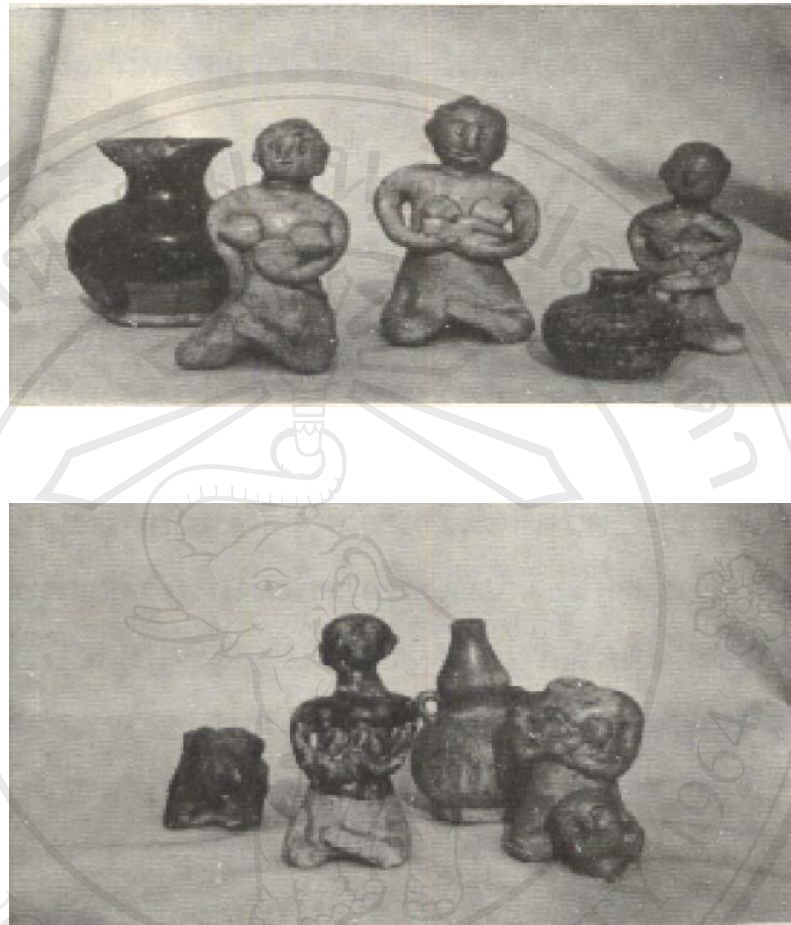
ตุ๊กตา (ตุ๊ก-กะ-ตา) ตามพจนานุกรมฉบับราชบัณฑิตยสถาน พ.ศ. 2493 ให้นิยามไว้ว่าเป็นของเล่นสำหรับเด็ก ซึ่งทำเป็นรูปคนขนาดเล็ก ลักษณะนามว่า “ตัว”

การประดิษฐ์ตุ๊กตาไทยนั้นนับว่าเป็นศิลปะดั้งเดิมอย่างหนึ่งที่มีมานานนับหลายร้อยปีมาแล้ว ตั้งแต่สมัยอุทอง สมัยอยุธยา มาจนถึงสมัยกรุงรัตนโกสินทร์ แต่เดิมการปั้นตุ๊กตานั้นไม่ได้ทำเพื่อการค้า แต่เป็นการทำในเวลาว่างเพื่อให้ลูกหลานเล่น การปั้นตุ๊กตานั้นนอกจากจะให้ความเพลิดเพลิน ยังให้ความสุขทางใจแก่เด็กๆ และผู้ใหญ่อีกด้วย ตุ๊กตาที่ปั้นส่วนใหญ่จะสะท้อนถึงชีวิตความเป็นอยู่ของชาวบ้าน ตลอดจนประเพณีและวัฒนธรรมไทย การปั้นตุ๊กตาในสมัยก่อนเป็นการปั้นธรรมดาอย่างง่าย ๆ ไม่มีการตกแต่งแต่อย่างใด แต่ในปัจจุบันได้มีวิวัฒนาการขึ้น มีการนำสีมาทาบในตัวตุ๊กตา นำเสื้อผ้ามาตกแต่งให้ดูสวยงามขึ้น จนเป็นหัตถกรรมประเภทหนึ่งที่ทำรายได้ให้แก่ชาวบ้าน ตลอดจนเป็นของที่ระลึกแก่ชาวต่างประเทศที่มาเยือนเมืองไทยจะต้องซื้อตุ๊กตาไทยติดมือไปเป็นของฝากของที่ระลึก ตุ๊กตาไทยจึงเป็นที่แพร่หลายไปทั่วทุกมุมโลก

ประเภทของตุ๊กตา

ตุ๊กตาไทยมีหลายประเภท แบ่งตามจุดมุ่งหมายของการใช้ได้เป็น 4 ประเภท คือ

1. ตุ๊กตาที่ใช้ในพิธีกรรม ตุ๊กตาประเภทนี้ประดิษฐ์ขึ้นเพื่อใช้ในพิธีกรรมต่างๆ เช่น ตุ๊กตาศาลพระภูมิ เป็นตุ๊กตาคนรับใช้ชายหญิง และช่าง ม้า วัว ควาย หรือตุ๊กตาพระนาคีเสด็จใช้ในพิธีทอดผ้าป่า ฯลฯ



ภาพที่ 1 ตุ๊กตาที่ใช้ในพิธีกรรม

2. ตุ๊กตาสำหรับเด็กเล่น ตุ๊กตาประเภทนี้ประดิษฐ์ขึ้นเพื่อให้เด็กเล่น มักทำอย่างง่าย ๆ จากวัสดุที่หาได้ใกล้ๆ ตัว เช่น ตุ๊กตาผ้าที่ทำจากผ้าแถบของผู้หญิง หรือผ้าขาวม้าของผู้ชาย นำมา ม้วนปลายสองข้างเข้าหากันแล้วผูกด้วยเชือก หรือตุ๊กตากระดาษทำจากการปั้นหุ่นดินเป็นรูปสัตว์ ต่างๆ ทาน้ำมันแล้วเอากระดาษสาหรือกระดาษหนังสือพิมพ์มาตัดเป็นชิ้นเล็กๆ เช่น น้ำตาเป้ง เปียกแล้วนำไปแปะลงบนหุ่นให้หนาๆ เสร็จแล้วจึงกรีดกระดาษออกจากตัวหุ่น นำมาตากแดดให้ แห้งแล้วจึงทาสี แต่เดิมน้ำตาให้น้ำรัก ที่นิยมทำกันมากคือตุ๊กตาหมู ยีราฟ และม้าลาย มีตั้งแต่ ขนาดเล็กไปจนถึงขนาดใหญ่ที่เด็กขึ้นไปเล่นได้



ภาพที่ 2 ตุ๊กตาพับด้วยผ้าเช็ดหน้า

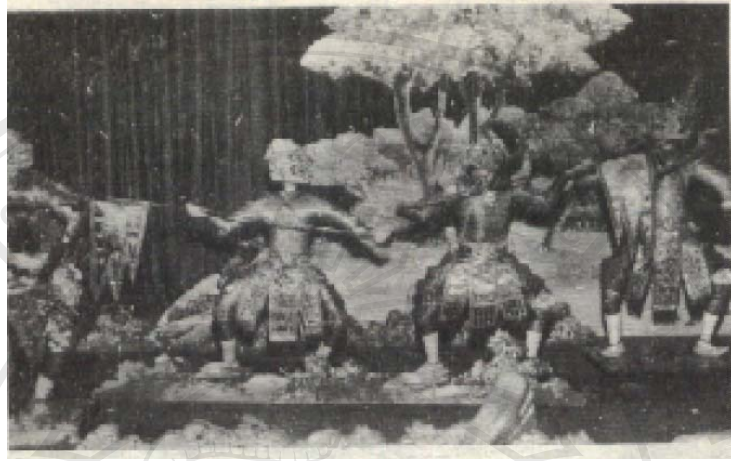
3. ตุ๊กตาฝีมือ ตุ๊กตาประเภทนี้ประดิษฐ์ขึ้นเพื่อแสดงฝีมือทางศิลปะให้เด็กและผู้ชมได้ชมความงามอันประณีตละเอียดอ่อน ผู้ประดิษฐ์ตุ๊กตาประเภทนี้นับว่าเป็นศิลปินที่ควรแก่การยกย่อง ตุ๊กตาฝีมือที่มีชื่อเสียงและมีคุณค่าทางศิลปะวัฒนธรรม

4. ตุ๊กตาตามความเชื่อพื้นบ้าน ตุ๊กตาประเภทนี้ประดิษฐ์ขึ้นง่ายๆ ด้วยฝีมือชาวบ้านใช้ในเชิงไสยศาสตร์ เช่น ตุ๊กตาเสียบบาล เป็นตุ๊กตาถูกหักคอ ใช้สมมติเป็นตัวแทนของคนป่วยเพื่อลวงผีว่าคนป่วยนั้นได้ตายไปแล้ว จะได้ไม่มาเอาชีวิตคนป่วย ตุ๊กตานางกวัก เป็นตุ๊กตาทรงสาวยกมือขวากวักไปข้างหน้าไว้บูชาเพื่อเรียกลูกค้าให้เข้าร้านและกวักเงินทองโชคลาภมาให้ ฯลฯ

ตุ๊กตาไทยไม่ว่าจะเป็นประเภทใด ล้วนมีคุณค่าทั้งสิ้น ตุ๊กตาบางประเภทใช้เล่นเพื่อความเพลิดเพลิน บางประเภทใช้เป็นอุปกรณ์การศึกษาได้ บางประเภทใช้ในพิธีกรรมต่างๆ บางประเภทเป็นผลงานทางศิลปะที่แสดงความงามอันประณีตละเอียดอ่อน ตุ๊กตาไทยเป็นมรดกทางวัฒนธรรมของชาติไทยที่เราต้องภาคภูมิใจและรักษาไว้

แบ่งตามลักษณะของตุ๊กตามี 5 แบบ คือ

1. ตุ๊กตาโขนละคร โขน ก็ือนาฏศิลป์อย่างหนึ่งของไทย จัดแสดงเรื่องราวรามเกียรติ์ในตอนต่างๆ ตัวละครสำคัญๆ ในเรื่องราวเกียรติ์ได้จัดทำเป็นตุ๊กตาผ้าแต่งกายสวยงามตามแบบฉบับของไทย เช่น พระราม พระลักษมณ์ สีดา ทศกัณฐ์ นิลพัท และหนุมาน และที่ทำเป็นตุ๊กตาคู่ก็มี เช่น หนุมานรบกับนิลพัท พระรามรบกับทศกัณฐ์ เป็นต้น



ภาพที่ 3 ตุ๊กตาโขนละคร

ส่วนละครรำของไทยนั้นเริ่มต้นมาตั้งแต่สมัยกรุงศรีอยุธยาตอนปลาย ประมาณ 300 ปีเศษมาแล้ว เพื่อฟูมฟักจิตใจในรัชสมัยของพระบาทสมเด็จพระพุทธเลิศหล้านภาลัย ละครรำส่วนมากจะประกอบด้วยตัวพระ ตัวนาง และพราหมณ์ บ่อยครั้งที่ตัวพระและตัวนางในเรื่องต้องพลัดพรากจากกัน และได้พยายามติดตามหากันโดยปลอมตัวเป็นพราหมณ์ จึงมีการรำอุบายพราหมณ์ ซึ่งมีท่ารำทั้งดงามและดนตรีก็ไพเราะ ตุ๊กตาผ้าจึงทำเป็นตุ๊กตาพระ ตุ๊กตานาง และตุ๊กตาพราหมณ์

2. ตุ๊กตาชาวเขาเผ่าต่างๆ มีเผ่าอีก้อ แม้ว เย้า มูเซอ ลีซอ และยาง ตุ๊กตาเหล่านี้แต่งกายถูกต้องตามแบบแผนของแต่ละเผ่าอย่างสมบูรณ์ รวมทั้งสีและเครื่องประดับสวยงาม ส่วนมากจะแต่งกายสีดำแดง หรือสีฟ้า



ภาพที่ 4 ตุ๊กตาชาวเขาเผ่าแม้ว



ภาพที่ 5 ตุ๊กตาชาวเขาเผ่าเย้า

3. ตุ๊กตาชาวไทยสมัยต่างๆ เป็นตุ๊กตาผู้ชายหญิงแต่งกายตามสมัยนั้นๆ มีสมัยกรุงสุโขทัย สมัยกรุงศรีอยุธยา และสมัยกรุงรัตนโกสินทร์ก่อนเปลี่ยนแปลงการปกครอง

ในสมัยกรุงสุโขทัยผู้ชายนุ่งผ้าหยักครึ่งหรือถกเขมรทับกางเกงอีกทีหนึ่ง มองเห็นขากางเกงทั้งสองข้าง สวมเสื้อแขนยาว ทรงผมเป็นทรงสูงเกล้าขึ้นไปเหนือกระหม่อม ส่วนผู้หญิงนุ่งผ้ายกหน้านางสวมเสื้อแขนยาว ทรงผมเช่นเดียวกับชายมีช่อดอกไม้แซมผมห้อยย้อยลงมาด้านข้าง



ภาพที่ 6 ตุ๊กตาชายหญิงสมัยอยุธยา

ในสมัยกรุงศรีอยุธยาผู้ชายนุ่งผ้าโจงกระเบนกรอมเข้า สวมเสื้อแขนยาวมีผ้าคาดเอว ทรงผมมหาดไทยคือผมสั้นมีแต่ตรงกลางศรีษะ ผู้หญิงนุ่งผ้าจีบ สวมเสื้อแขนยาวมีสไบห่มทับอีกทีหนึ่ง ไว้ผมยาวประบ่า

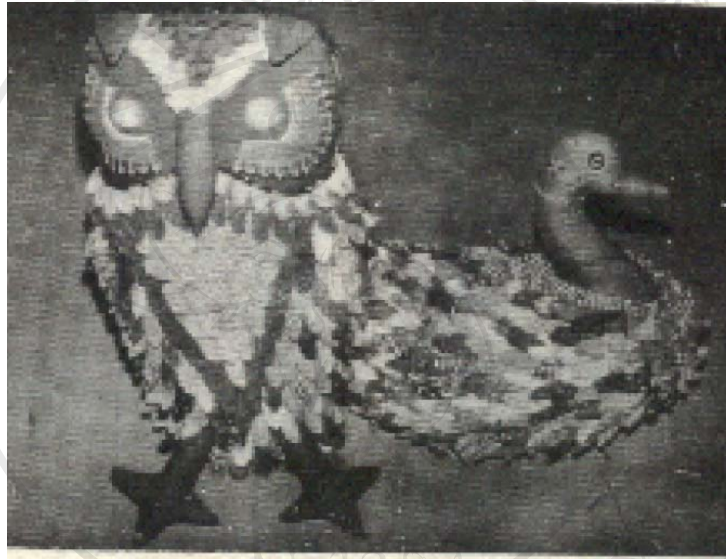
ในสมัยกรุงรัตนโกสินทร์ก่อนเปลี่ยนแปลงการปกครองผู้ชายนุ่งโจงกระเบน สวมเสื้อคอปิดกระดุม 5 เม็ด ทรงผมคล้ายปัจจุบัน ผู้หญิงนุ่งผ้าซิ่น สวมเสื้อแขนยาวผ่าอกคอปิด

4. ตุ๊กตาชานา ชาวบ้านและคนไทยอาชีพต่างๆ เช่น ชานาภาคกลางแต่งกายสีดำทั้งชายและหญิง ผู้ชายนุ่งกางเกงสวมเสื้อแขนยาว ใช้ผ้าโพกศรีษะ ผู้หญิงนุ่งผ้าโจงกระเบนสวมเสื้อแขนกระบอก สวมงอบ มือถือรวงข้าวสีทอง ชาวประมงนุ่งกางเกงและสวมเสื้อสีดำมีผ้าโพกศรีษะ สะพายข้องดักปลา แม่ค้านุ่งผ้าซิ่นและสวมเสื้อสีดำ สวมงอบ หาบผลไม้



ภาพที่ 7 ตุ๊กตาชานา

5. ตุ๊กตาอื่นๆ นอกจากที่กล่าวมาข้างต้น ยังมีตุ๊กตาอื่นๆ อีกหลายชนิดที่ทำในประเทศไทยและวางขายอยู่ในท้องตลาด ตุ๊กตาเหล่านี้บางชนิดอาจเป็นเพียงศิลปวัตถุหรือสิ่งประดิษฐ์ขึ้นในรูปแบบของตุ๊กตาเท่านั้นมิใช่ตุ๊กตาตามความหมายที่แท้จริง เช่น ในจังหวัดเชียงใหม่ได้มีศิลปวัตถุหลายอย่างในรูปแบบของตุ๊กตา ได้แก่ ไม้สักแกะสลักเป็นรูปคนทั้งตัวก็มี เช่นทำในรูปแบบของหญิงกำลังพนมมือ ชายหญิงกำลังรำวง การชนช้างสมัยโบราณ ยักษ์ถือกระบอง เป็นต้น และทำเป็นรูปสัตว์ต่างๆ เช่น ช้าง ควาย แมว ปู



ภาพที่ 8 ตุ๊กตาผ้ารูปสัตว์ต่างๆ

วัตถุดิบหลักที่ใช้ในการประดิษฐ์ตุ๊กตา

1. ดินเหนียว
2. กระจาด
3. ผ้า
4. ไม้
5. จี๊เลื้อย
6. เปลือกข้าวโพด
7. เมล็ดข้าวฟ่าง
8. เศษวัสดุ
9. เซรามิค
10. พอร์ซเลน

ประโยชน์ของตุ๊กตา

1. ใช้เป็นของเล่นสำหรับเด็ก
2. ใช้ในพิธีกรรมต่างๆ
3. ใช้เป็นของฝากของที่ระลึก
4. ใช้เป็นสื่อสำหรับการเรียนการสอน

การตลาดของตุ๊กตา

ตลาดในประเทศ

แนวโน้มตลาดในประเทศนั้นมีปริมาณการลดน้อยลงเพราะเนื่องจากภาวะเศรษฐกิจตกต่ำทั่วโลก และสินค้าประเภทตุ๊กตาเป็นสิ่งที่มีความจำเป็นต่อชีวิตประจำวันน้อยหรือไม่จำเป็นเลย

ตลาดนักท่องเที่ยว

ส่วนมากจะจำหน่ายให้แก่นักท่องเที่ยวที่เดินทางเข้ามาในประเทศไทยและซื้อไปเป็นของที่ระลึก สถานที่จัดจำหน่ายมีอยู่ทั่วไปตามห้างสรรพสินค้าต่างๆ และร้านจำหน่ายของที่ระลึกแก่ชาวต่างประเทศ ราคาที่จัดจำหน่ายนั้นตั้งแต่ 100 - 1,000 บาท ต่อตัว หรือ 1,000 - 4,000 บาทต่อชุด ซึ่งจะเห็นได้ว่าราคานั้นค่อนข้างสูง เพราะเนื่องจากเป็นงานที่ต้องใช้ฝีมือประณีตมาก ประกอบกับวัสดุที่ใช้หายากและบางชนิดจะต้องสั่งซื้อจากต่างประเทศซึ่งมีราคาแพง

ตลาดต่างประเทศ

มีตัวแทนจำหน่ายมาติดต่อส่งออกไปยังประเทศต่างๆ ทั้งทวีปเอเชีย ยุโรป และอเมริกา เอเชีย ได้แก่ จีน ญี่ปุ่น ฮองกง ไต้หวัน เกาหลี และประเทศที่ส่งออกมากที่สุดคือ ฮองกง รองลงมาคือ ญี่ปุ่น ส่วนยุโรป ได้แก่ ฝรั่งเศส อิตาลี เยอรมัน และอังกฤษ และประเทศออสเตรเลียก็มีบ้างพอสมควร

บทบาทของรัฐบาลและเอกชนที่เกี่ยวข้องในการส่งเสริม

รัฐได้ส่งเสริมให้มีการฝึกอบรมแก่บุคคลทั่วไป เช่น จัดการฝึกอบรมขึ้นที่กองส่งเสริม handicrafts ไทย กรมส่งเสริมอุตสาหกรรม กระทรวงอุตสาหกรรม และร่วมกับกรมการพัฒนาชุมชน จัดฝึกอบรมชาวบ้านตามท้องที่ต่างๆ โครงการศิลปาชีพพิเศษในพระบรมราชินูปถัมภ์ ได้ส่งผู้เชี่ยวชาญ

ทางด้านผู้ท้าววังไปสอนวิธีการปั้นและการเผาแก่ชาวบ้าน ตำบลบางเสด็จ อำเภอป่าโมก จังหวัดอ่างทอง จนได้รับความนิยมนับเป็นที่ยิ่งถึงกับเรียกว่า “ผู้ท้าววังบางเสด็จ”

ในขณะนี้งานพัฒนาออกแบบผลิตภัณฑ์หัตถกรรมของกองส่งเสริมหัตถกรรมไทย กรมส่งเสริมอุตสาหกรรมได้ทดลองประดิษฐ์ผู้ท้าวจากเศษวัสดุต่างๆ ให้ เช่น จากเปลือกข้าวโพด เมล็ดข้าวฟ่าง ข้าวเปลือกหรือข้าวชนิดต่างๆ แต่ยังไม่เป็นที่แพร่หลายมากนัก และยังมีปัญหาเกี่ยวกับเรื่องมอดและแมลงชอบกัดกิน จึงคิดค้นทดลองหาน้ำยาและวิธีการต่างๆ ที่จะแก้ไขปัญหที่เกิดขึ้น หากการทดลองประสบความสำเร็จเมื่อใด จะได้นำออกเผยแพร่ให้ทราบทั่วกันต่อไป

บริษัทเอกชนที่ผลิตและจำหน่ายผู้ท้าวไทยนั้นได้ให้ความร่วมมือและส่งเสริมร่วมกับรัฐบาลเป็นอย่างดีในการจัดประกวดผู้ท้าวต่างๆ และคุณหญิงทองก้อน จันทวิมล ยังได้รับรางวัลชนะเลิศในการประกวดผู้ท้าวนานาชาติ ณ เมืองควาครอฟ ประเทศโปแลนด์ อีกด้วย และได้จัดตั้งพิพิธภัณฑ์ผู้ท้าวให้ที่บริษัททางกอกคอลล์ ถนนปรารถ มัถกะสัน ผู้ที่สนใจขอเข้าชมได้โดยติดต่อล่วงหน้า

ปัญหาและอุปสรรค

1. ด้านวัตถุดิบ วัตถุดิบบางชนิดจำเป็นต้องสั่งซื้อจากต่างประเทศ เช่น สี น้ำยาเคมี ฝาแพะ ฝาซีฟอง ผงของผู้ท้าว และเครื่องประดับจำพวกดินเงิน ดินทอง ต้องสั่งซื้อจากประเทศญี่ปุ่น ซึ่งวัสดุบางชนิดพอหาได้ในประเทศไทย แต่คุณภาพไม่ดีเท่าและภาษีขาเข้าของวัตถุดิบประเภทนี้เกือบถึง 200%
2. ด้านภาษี รัฐบาลเก็บภาษีขาเข้าจากวัตถุดิบแพงมากเกินไป
3. การกำหนดราคา ผู้ผลิตมักจะกำหนดราคาสินค้ากันเอง ทำให้มีการตัดราคาขายกัน

ประวัติของศูนย์ผลิตผู้ท้าวเชียงใหม่

สถานที่ที่น่าสนใจแห่งหนึ่งในจังหวัดเชียงใหม่ ที่นำไปเยี่ยมชมก็คือ ศูนย์ผลิตผู้ท้าวเชียงใหม่ และพิพิธภัณฑ์ผู้ท้าว ตั้งอยู่ที่ 187/2 บ้านดงขี้เหล็ก ตำบลมะขามหลวง อำเภอสันป่าตอง จังหวัดเชียงใหม่ ผู้ที่สนใจสามารถไปถึงได้สะดวกเพราะอยู่ติดถนน รถยนต์เข้าถึงได้ เมื่อไปถึงสถานที่แห่งนี้ จะพบอาคารหลังใหญ่ ทรงล้านนาประยุกต์ ตั้งอยู่ท่ามกลางสวนลำไยในบริเวณที่ดินอันกว้างใหญ่ มีไม้ดอกไม้ประดับ ไม้ผลนานาชนิด เป็นบริเวณที่ร่มรื่นแบบบ้านคหบดีในชนบท ด้านหน้าอาคารมีสวนไม้ประดับ มีหม้อน้ำ หรือภาษาเหนือเรียกว่า “น้ำคั้น” สำหรับให้คนเดินทางผ่านได้แวะดื่มบรรเทาความกระหาย แบ่งอาคารออกเป็นสองส่วน ส่วนแรกซ้ายมือ คืออาคาร

จำหน่ายผลิตภัณฑ์ตุ๊กตา ทางขวามือจัดเป็นพิพิธภัณฑ์ตุ๊กตา ด้านหลังเป็นโรงงานผลิตตุ๊กตา อีกส่วนหนึ่งเป็นอาคารทรงไทยขนาดใหญ่สวยงาม

ตุ๊กตาไทยที่จัดแสดงในพิพิธภัณฑ์นี้มีตุ๊กตาในเครื่องแต่งกายชุดไทยทั้ง 4 ภาค ตุ๊กตาละคร ในวรรณคดี ตุ๊กตาโขนละคร หุ่นกระบอก ตุ๊กตาฟ้อนรำชุดต่างๆ ตุ๊กตาแสดงวิถีชีวิตความเป็นอยู่ ของชาวเขาเผ่าต่างๆ เช่น กะเหรี่ยง ยาง ม้ง ฯลฯ ตุ๊กตาชายหญิงไทยแต่งชุดสมัยใหม่ ตุ๊กตาต่างๆ จัดแสดงไว้ในตู้กระจกมากกว่า 60,000 ตัว รวมทั้งจัดแสดงเสื้อผ้าจริงของคนไทยภาคต่างๆ และ ชาวเขาแต่ละเผ่าในประเทศไทย

พิพิธภัณฑ์ตุ๊กตาแห่งนี้ นับว่าเป็นพิพิธภัณฑ์ศิลปวัฒนธรรมที่ใหญ่ที่สุดในภาคเหนือ หรือ อาจกล่าวได้ว่าเป็นพิพิธภัณฑ์ตุ๊กตาที่ใหญ่ที่สุด และรวมผลงานตุ๊กตาไว้มากที่สุดในประเทศไทย ตุ๊กตาส่วนใหญ่ผลิตจากศูนย์ผลิตตุ๊กตาแห่งนี้ บางส่วนได้จากการจัดทำจากแหล่งอื่น รวมทั้งจาก ต่างประเทศ มีทั้งตุ๊กตาเก่าและใหม่จัดแสดงให้ชม พร้อมทั้งมีเจ้าหน้าที่ที่จะช่วยอธิบายประวัติของ พิพิธภัณฑ์และข้อมูลเกี่ยวกับตุ๊กตาต่างๆ ที่จัดแสดงไว้ โดยเฉพาะศูนย์ผลิตตุ๊กตาเชียงใหม่ มีผลงาน การผลิตเป็นที่รู้จักกว้างขวางทั้งภายในและต่างประเทศ จากสถิติที่ผ่านมา มีโรงเรียน มหาวิทยาลัย องค์กร และสถาบันต่างๆ มาศึกษาดูงานเป็นประจำปีละกว่า 5,000 คน

อาคารด้านหน้าส่วนที่จำหน่ายผลิตภัณฑ์ จัดตุ๊กตาแบบต่างๆ ไว้จำหน่ายทั้งขนาดใหญ่และ ขนาดเล็ก ในเครื่องแต่งกายแบบต่างๆ และจำหน่ายเสื้อผ้าชาวเขา ผ้าทอชาวเขา และของที่ระลึก ต่างๆ เช่น พวงกุญแจตุ๊กตาชาวเขา เป็นต้น

ปัจจุบันเจ้าของคือ นายยุทธนา บุญประคอง ได้กล่าวถึงประวัติความเป็นมา และข้อมูล การผลิตตุ๊กตาว่า เมื่อ พ.ศ. 2495 นางเยาวภา บุญประคอง และนางวนิดา สุนทรมงคล มารดาและ น้า เป็นผู้ริเริ่มการประดิษฐ์ตุ๊กตาขึ้น โดยมีความคิดว่าเครื่องแต่งกายของไทยเรานั้นสวยงามและ บ่งบอกถึงเอกลักษณ์และวัฒนธรรมของชาติ จึงน่าจะมีสิ่งประดิษฐ์ที่เป็นตัวแทน และควรผลิตเป็น สินค้าจำหน่ายหารายได้เลี้ยงครอบครัวอีกทางหนึ่ง จึงได้คิดออกแบบประดิษฐ์ตุ๊กตาแต่งกาย ชุดไทยของภาคต่างๆ รวมถึงการแต่งกายของชาวเขา โดยเริ่มประดิษฐ์ตุ๊กตาจากผ้า และนำออก จำหน่ายเฉพาะในประเทศไทย จนถึง พ.ศ. 2523 มารดาและน้าได้เลิกประดิษฐ์ตุ๊กตา

ต่อมาอีก 3 ปี คือ พ.ศ. 2526 นายยุทธนาเห็นว่า การประดิษฐ์ตุ๊กตาเป็นงานศิลปะแขนงหนึ่ง ซึ่งครอบครัวของตนได้ทำมาเป็นเวลาเกือบ 30 ปีแล้ว หากเลิกโดยสิ้นเชิงก็จะสูญเสียความคิดริเริ่ม และฝีมือการประดิษฐ์ ประกอบกับการประดิษฐ์ตุ๊กตาก็เป็นอาชีพที่ดี ทำรายได้เลี้ยงครอบครัวได้ ตลอดมา จึงเริ่มฟื้นฟูการประดิษฐ์ตุ๊กตาขึ้นใหม่สืบต่อจากมารดา โดยนำแนวคิดเดิมของมารดามา ปรับปรุงพัฒนา และได้จดทะเบียนเป็นห้างหุ้นส่วนจำกัด เมื่อปี พ.ศ. 2536 หลังจากนั้นได้ขยายการ ประดิษฐ์จากตุ๊กตาผ้าไปสู่งานผลิตตุ๊กตาเซรามิก และพอร์ซเลน รวมถึงที่คุณยุทธนาได้รับคัดเลือก

จากรัฐบาลให้เดินทางไปดูงานและร่วมงานสาธิตการทำตุ๊กตาไทยกับนานาประเทศหลายครั้ง เช่น ญี่ปุ่น ฮองกง สหรัฐอเมริกา ฯลฯ จึงนำประสบการณ์ที่ได้มาออกแบบให้ตุ๊กตาไทยมีความเป็นสากล ทัดเทียมกับของต่างประเทศ และขยายตลาดออกไปขายยังต่างประเทศด้วย นับรวมเวลาตั้งแต่เริ่มผลิตตุ๊กตาในสมัยของมารดาจนถึงรุ่นลูกในปัจจุบัน เป็นเวลาถึง 53 ปีแล้ว

การผลิตตุ๊กตาของศูนย์ผลิตตุ๊กตาเชียงใหม่ใช้วัสดุในท้องถิ่น ประกอบกับภูมิปัญญา ความละเอียดประณีต และต้องใช้ความชำนาญในการสร้างสรรค์ ตุ๊กตาของศูนย์ผลิตตุ๊กตาเชียงใหม่ส่งไปจำหน่ายตามเมืองท่องเที่ยวของไทย เช่น พัทยา กรุงเทพฯ ภูเก็ต ฯลฯ และส่งออกไปจำหน่ายยังต่างประเทศ เช่น สหรัฐอเมริกา ออสเตรเลีย ญี่ปุ่น ฯลฯ ตุ๊กตาเหล่านี้จึงเป็นเสมือนทูตสันถวไมตรี ที่เผยแพร่เอกลักษณ์ความเป็นไทยให้ชาวต่างประเทศได้รู้จักและชื่นชม

ตุ๊กตาของศูนย์ผลิตตุ๊กตาเชียงใหม่ ที่ผลิตมาจากพอร์ซเลนจะมีลักษณะเฉพาะที่สะดุดตา ตรงที่มีลักษณะหน้ากลม แก้มขยุ้ย ตาสีขา คล้ายกับเด็กฝรั่ง ส่วนที่ผลิตมาจากผ้าอัดจะมีลักษณะหน้าเรียวยาว ส่วนคนงานของศูนย์ผลิตตุ๊กตาเชียงใหม่ ก็เป็นชาวบ้านในละแวกบ้านดงขี้เหล็ก บ้านร่องน้ำ และบ้านป่าป๋วย นั่งทำงานประจำที่ศูนย์ผลิตตุ๊กตาเชียงใหม่ 10 คน และรับงานไปทำที่บ้านประมาณ 50 คน นอกจากนี้ยังได้เลือกใช้วัสดุจากผ้าที่ตัดเย็บตามแบบท้องถิ่นมาทำตุ๊กตาให้ดูสมจริง เช่น ตุ๊กตาชาวไทยภูเขา ก็ใช้ผ้าทอชาวไทยภูเขา ตุ๊กตาชาวบ้านภาคใต้ก็ใช้ผ้าพิมพ์ป่าเต็ง ทำให้เกิดการจ้างงาน สร้างรายได้ให้กับชาวบ้านหลังเสร็จจากงานทำนาทำสวน

ตุ๊กตาของศูนย์ผลิตตุ๊กตาเชียงใหม่นี้ได้รับคัดเลือกให้เป็นสินค้าหนึ่งตำบลหนึ่งผลิตภัณฑ์ (OTOP) ลำดับหนึ่งของตำบลมะขามหลวง และได้รับการคัดสรรให้เป็นสุดยอดหนึ่งตำบลหนึ่งผลิตภัณฑ์ ระดับ 5 ดาว ทั้ง 3 ระดับ คือ ระดับอำเภอ จังหวัด และภาคด้วย นับว่าเป็นศิลปประดิษฐ์ที่สร้างชื่อเสียงให้แก่ระดูลบุญประครอง และจังหวัดเชียงใหม่ ตลอดจนเผยแพร่ชื่อเสียงของศิลปะไทยในต่างประเทศด้วย

ประเภทของตุ๊กตา

ตุ๊กตาของศูนย์ผลิตตุ๊กตาเชียงใหม่มีหลายประเภท แบ่งตามจุดมุ่งหมายของการใช้ได้เป็น 4 ประเภท คือ

1. ตุ๊กตาชาวเขา
2. ตุ๊กตาชาววัง
3. ตุ๊กตาพื้นบ้าน
4. ตุ๊กตาในวรรณคดี

วัตถุดิบหลักที่ใช้

วัตถุดิบหลักที่ใช้ในการผลิตตุ๊กตาของศูนย์ผลิตตุ๊กตาเชียงใหม่ แบ่งได้เป็น 3 ประเภท คือ

1. พอร์ซเลน
2. เซรามิค
3. ผ้า

เครื่องมือ และอุปกรณ์ในการผลิตตุ๊กตาไทย

- 1) แบบพิมพ์
- 2) เครื่องผสมดิน
- 3) เครื่องขัดผิว
- 4) เตาเผา
- 5) เครื่องพ่นสี (Air-blush)
- 6) ฟู่กัน
- 7) ถูงในล่อน
- 8) ฟองน้ำ
- 9) มีดขูดผิว
- 10) ขันน้ำ
- 11) เครื่องอัดขึ้นรูปหน้า
- 12) เตารีด
- 13) จักร
- 14) กรรไกร
- 15) ฝ้อน
- 16) ปืนกา
- 17) เข็ม

ค่าใช้จ่ายในการผลิต ประกอบด้วย

ต้นทุนวัตถุดิบ

- 1) เชือก
- 2) สี
- 3) ผ้า
- 4) ด้าย
- 5) ไม้
- 6) พลาสติก
- 7) แผ่นกั้นกระแทก (Air-bubble)
- 8) ป้ายชื่อ
- 9) ลูกบิด
- 10) นุ่น
- 11) ฝอยมะพร้าว
- 12) สำลี
- 13) เส้นผมปลอม
- 14) ยางรัด

ขั้นตอนในการผลิตตุ๊กตา

การผลิตตุ๊กตาพอร์ซเลน

ในการผลิตตุ๊กตาของศูนย์ผลิตตุ๊กตาเชียงใหม่ จะแบ่งขั้นตอนในการผลิตออกเป็น 2 ส่วน

ดังนี้

ขั้นตอนที่ 1 การเตรียมแม่พิมพ์

ในการทำแม่พิมพ์ หรือ Master Model นั้น จะต้องใช้ขี้ผึ้งปั้นตุ๊กตาต้นแบบขึ้นมาก่อน หลังจากนั้นจึงจะเข้าสู่กระบวนการถอดแบบ ซึ่งจะใช้ปูนปลาสเตอร์ในการทำแบบพิมพ์ออกมา เพราะปูนปลาสเตอร์มีคุณสมบัติในการดูดซับน้ำได้ดี โดยปกติแล้วตุ๊กตาหนึ่งตัวจะแยกแบบออกเป็น 6 ส่วน คือ ส่วนหัว ส่วนลำตัว ส่วนแขนซ้าย แขนขวา และขาซ้าย ขาขวา และแต่ละส่วนจะแยกแบบพิมพ์ออกเป็นสองด้านประกบกัน และนำแบบพิมพ์หรือ Working Model ที่ได้ไปอบในเตา อีกประมาณ 10 ชั่วโมง หลังจากนั้นจะประกอบแบบพิมพ์แต่ละส่วนเข้าด้วยกัน โดยใช้ยางรัด

ให้แน่น เพื่อไม่ให้น้ำดินซึมออกมาได้ ระยะเวลาทั้งหมดที่ใช้ในการเตรียมแม่พิมพ์และแบบพิมพ์นี้ ประมาณ 1 เดือน



ภาพที่ 9 เครื่องผสมดิน



ภาพที่ 10 ดินที่ผสมแล้ว



ภาพที่ 11 การเทดินลงในแบบพิมพ์



ภาพที่ 12 ชั้นส่วนของตุ๊กตาที่แกะออกจากแบบพิมพ์



ภาพที่ 13 ส่วนประกอบของตุ๊กตา

ขั้นตอนที่ 2 การเตรียมน้ำพอร์ซเลน

1. ผสมดินพอร์ซเลน น้ำ และสี ในเครื่องผสม ซึ่งจะใช้เวลาประมาณ 4 ชั่วโมง
2. นำน้ำดินที่ได้ไปหล่อในแบบพิมพ์ที่เตรียมไว้ หรือที่เรียกว่า Sleep Cutting และปล่อยให้แห้งประมาณ 15 นาที เพื่อให้ผิวของตุ๊กตามีความหนาประมาณ 3-4 มิลลิเมตร
3. เทน้ำดินที่เหลือออก และนำแบบพิมพ์คว่ำไว้ให้แห้ง โดยใช้เวลาประมาณ 4 ชั่วโมง
4. แกะแบบพิมพ์ออกมา จะได้ส่วนประกอบของตุ๊กตาตามที่เราทำแบบพิมพ์ไว้ และนำไปตั้งไว้ในที่ร่มให้ผิวตุ๊กตาแห้ง ซึ่งจะใช้เวลาประมาณ 48 ชั่วโมง หรือ 2 วัน ปกติแล้วจะไม่ใช้ตากแดด เพราะการตากแดดจะทำให้ผิวของตุ๊กตาร้าว และแตกได้



ภาพที่ 14 การชูดรอยผิวให้เรียบ



ภาพที่ 15 เครื่องพ่นสีแก้ม



ภาพที่ 16 การจัดวางเตรียมเข้าเตา



ภาพที่ 17 การเผา



ภาพที่ 18 การเขียนคิ้ว ตา ปาก



ภาพที่ 19 การขจัดผิว



ภาพที่ 20 เครื่องข้ดฝิว



ภาพที่ 21 การใส่ตาเทียม

ขั้นตอนที่ 3 กระบวนการตกแต่งผิวตุ๊กตา

1. เมื่อผิวของตุ๊กตาแห้งดีแล้ว จะเข้าสู่กระบวนการตกแต่ง หรือที่เรียกว่า Policing ซึ่งในส่วนนี้จะมีหน้าที่ตกแต่งผิว หรือรอยต่อระหว่างแบบพิมพ์ให้เรียบ โดยใช้มีดขูด และใช้ถุงในลอน เนื้อละเอียดชุบน้ำและเช็ดผิวให้เรียบ หลังจากนั้นก็จะเป็นการใช้ฟูกันชุนน้ำปัดให้เรียบซ้ำอีกรอบ
2. นำส่วนหัวของตุ๊กตามาตกแต่ง โดยจะใช้สีฟันที่แก่มี ปกติที่ศูนย์ผลิตตุ๊กตาเชียงใหม่ จะใช้สีชมพูส้ม ซึ่งเป็นสีที่ใช้สำหรับการเผาในอุณหภูมิสูงได้
3. นำส่วนแขนไปตกแต่ง เช่น เจียนเล็บ
4. นำทุกส่วนของตุ๊กตาเข้าเตาเผาที่อุณหภูมิ 1,260 องศาเซลเซียส ใช้เวลาประมาณ 12 ชั่วโมง
5. เมื่อเผาครบ 12 ชั่วโมงแล้ว จะต้องทิ้งไว้ในเตาเพื่อให้อุณหภูมิในเตาเย็นลงหรือประมาณ 60 องศาเซลเซียส จะใช้เวลาอีกประมาณ 12 ชั่วโมง
6. นำออกมาจากเตา และส่งต่อไปยังแผนกเขียนคิ้ว ตา ปาก ซึ่งในขั้นตอนนี้จะใช้สีที่ใช้สำหรับการเผาในอุณหภูมิไม่เกิน 850 องศาเซลเซียส
7. นำทุกส่วนเข้าเตาเผาอีกรอบ จะใช้อุณหภูมิประมาณ 750 องศาเซลเซียส ใช้เวลาประมาณ 3-4 ชั่วโมง
8. นำออกมาจากเตาและส่งไปยังแผนกตกแต่งอีกรอบ หลังจากนั้นจะนำทุกส่วนของตุ๊กตาเข้าเครื่องขัดอีกรอบเพื่อให้ผิวของตุ๊กตาเรียบ จะใช้เวลาประมาณ 2-3 นาที
9. นำส่วนหัวของตุ๊กตาไปใส่ตาพลาสติกเทียม
10. นำมาประกอบเข้าด้วยกัน โดยใช้ด้ายชนิดพิเศษ และจะส่งต่อไปยังแผนกผ้าเพื่อตกแต่งต่อไป



ภาพที่ 22 ส่วนประกอบของตุ๊กตา



ภาพที่ 23 ตุ๊กตาที่ประกอบเรียบร้อยแล้ว

ขั้นตอนที่ 4 ส่งให้แผนกผ้าแต่งตามแบบที่ต้องการ เช่น แต่งเป็นตุ๊กตาเด็ก ตุ๊กตาชาวเขา ฯลฯ



ภาพที่ 24 การตกแต่ง

ตุ๊กตาเซรามิก

ทางศูนย์ผลิตตุ๊กตาเชียงใหม่ จะสั่งซื้อหรือผลิตส่วนหัวของตุ๊กตาเซรามิกจากจังหวัดลำปาง และเมื่อได้รับหัวตุ๊กตาเซรามิกมาเรียบร้อยแล้วก็จะนำมาแต่งตามแบบที่ต้องการ เช่น แต่งเป็นตุ๊กตาเด็ก ตุ๊กตาชาวเขา ฯลฯ

ตุ๊กตาผ้าอัด

ในการทำตุ๊กตาผ้าอัดทางศูนย์ผลิตตุ๊กตาเชียงใหม่ได้แยกขั้นตอนการผลิต ดังนี้

ขั้นตอนที่ 1

1. จะนำผ้ามาทากาวประมาณ 3 ชั้น และนำไปตากแดด จนแห้งและแข็ง นำมาตัดตามขนาดที่ต้องการ และนำไปเข้าเครื่องอัดเป็นรูปไปหน้าคน



ภาพที่ 25 เครื่องอัดขึ้นรูปหน้า

2. หลังจากได้รูปใบหน้าคนเรียบร้อยแล้ว จะส่งต่อไปให้เขียนคิ้ว ตา ปาก หลังจากส่วนใบหน้าเรียบร้อยสมบูรณ์แล้วจะส่งต่อไปให้ฝ่ายงานผ้าแต่งตัวอีกรอบ



ภาพที่ 26 ใบหน้าที่ผ่านการอัดแล้ว

3. เมื่อได้รับส่วนใบหน้าเรียบร้อยแล้ว ก็จะนำมาประกอบส่วนหัว เช่น ทำผ้าปกหัว และ นานูน หรือเศษด้ายมาขัดส่วนด้านหลังเพื่อให้แน่น



ภาพที่ 27 การทำตัวตุ๊กตาผ้า

ขั้นตอนที่ 2 ส่วนของลำตัว แขนและขา

จะทำการนำผ้าดิบสีขาวมาเย็บและขัดด้วยนุ่น เศษด้าย หรือฝอยมะพร้าว จะใช้ลวด เสียบตรงตัว แขน ขา เพื่อให้สามารถตัดทำได้

ขั้นตอนที่ 3 นำส่วนหัวและลำตัว แขน ขา มาประกอบกันและนำตุ๊กตาที่ได้มาใส่ฐานรอง ซึ่งทำจากไม้แผ่นสี่เหลี่ยมจัตุรัส ขนาดประมาณ 4 เซนติเมตร หุ้มด้วยผ้าดิบหรือผ้าอำเมืองสีดำ

ขั้นตอนที่ 4 นำตุ๊กตาที่ได้ไปแต่งตัวตามแบบที่ต้องการ เช่น เป็นชาวเขาเผ่าลีซอ เผ่าม้ง เผ่าอาข่า เป็นต้น

การบรรจุ

เมื่อตุ๊กตาแต่ละประเภทผ่านขั้นตอนต่างๆ และได้ตุ๊กตาที่เสร็จเรียบร้อยแล้ว จะต้องมีการ ตรวจสอบคุณภาพ และความถูกต้องอีกรอบ หลังจากนั้นจะนำไปบรรจุในซองพลาสติกใส พร้อมกับแผ่นป้ายชื่อพร้อมคำอธิบายประวัติของตุ๊กตาแต่ละตัวด้วย

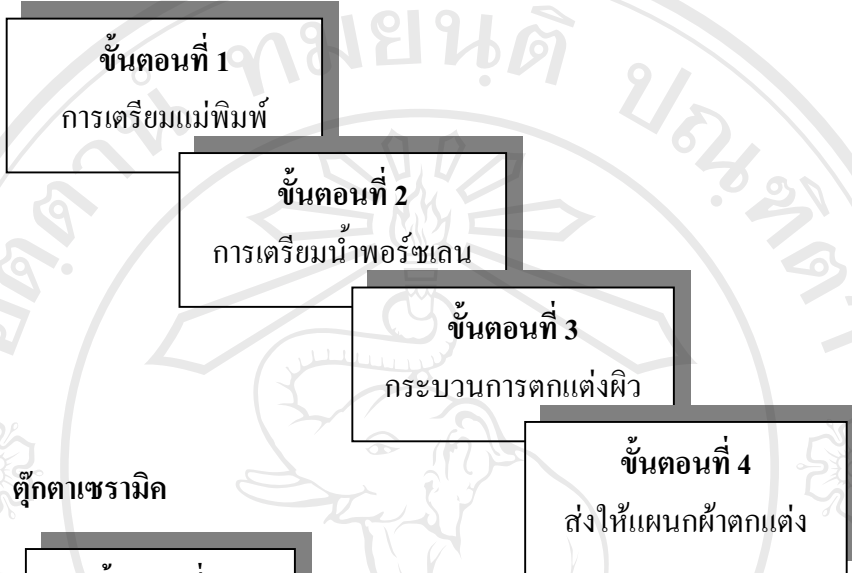


ภาพที่ 28 ตุ๊กตาที่ผ่านการตกแต่งแล้ว

ลิขสิทธิ์มหาวิทยาลัยเชียงใหม่
Copyright © by Chiang Mai University
All rights reserved

สรุปขั้นตอนในการทำตุ๊กตา

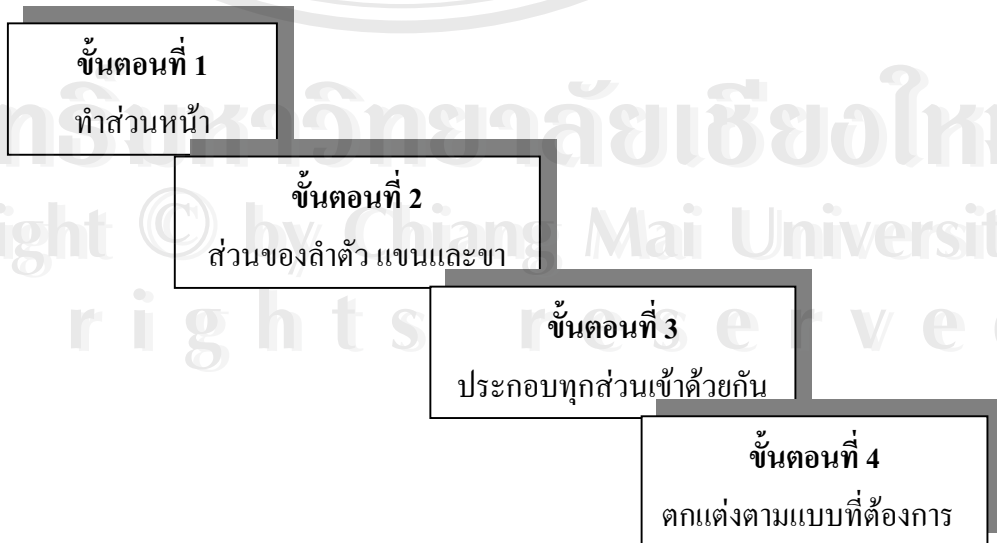
ตุ๊กตาพอร์ซเลน



ตุ๊กตาเซรามิก



ตุ๊กตาผ้าอัด



กลุ่มลูกค้าเป้าหมาย

กลุ่มลูกค้าชาวต่างประเทศส่วนใหญ่มาท่องเที่ยวในประเทศไทย มักจะซื้อผลิตภัณฑ์ตุ๊กตา เป็นของฝากของที่ระลึก หรืออาจจะซื้อเพื่อเป็นของประดับตกแต่งบ้าน เนื่องจากเป็นงานฝีมือที่ละเอียดอ่อน แสดงให้เห็นถึงศิลปวัฒนธรรมประจำชาติ ประเทศที่เป็นลูกค้าหลักอยู่ในตลาดยุโรป 30% อเมริกา 30% และเอเชีย 40% นอกจากนี้ลูกค้าสำคัญ คือ พ่อค้าชาวต่างประเทศ ที่มีความสนใจในสินค้าประเภทตกแต่งบ้านและของที่ระลึก

ช่องทางการจัดจำหน่าย

- จัดจำหน่ายโดยผ่านตัวแทนจำหน่าย (Dealer) ในต่างประเทศ
- จัดจำหน่ายโดยผ่านเครือข่ายอินเทอร์เน็ต (Internet)
- จำหน่ายตามสถานที่ท่องเที่ยว โรงแรม และห้างสรรพสินค้า เช่น ไนท์บาซาร์ เชียงใหม่
- ศูนย์จำหน่ายสินค้าหัตถกรรมภาคเหนือ

การวิเคราะห์เปรียบเทียบสินค้าคู่แข่ง (SWOT Analysis)

ความแข็งแกร่งของศูนย์ผลิตตุ๊กตาเชียงใหม่ (Strength)

- ความน่าเชื่อถือทางการเงินสูง เช่น จ่ายค่าแรง ค่าวัสดุ ตรงต่อเวลา
- ผลิตภัณฑ์มีน้ำหนักเบา ย่อยสลายได้ง่ายเมื่อสิ้นสุดอายุการใช้งาน
- สามารถนำเทคโนโลยีมาใช้ในการพัฒนาผลิตภัณฑ์ได้
- ผลิตภัณฑ์ตุ๊กตาเป็นงานฝีมือต้องใช้ความสามารถเฉพาะตัวและประสบการณ์ในการผลิต
- มีประสบการณ์การดำเนินงานกิจการมาจากครอบครัว
- บุคลากรในการผลิตมีความชำนาญในตัวผลิตภัณฑ์
- วัตถุดิบหาง่ายและราคาถูก
- สามารถพัฒนารูปแบบผลิตภัณฑ์ให้มีความหลากหลายตรงตามความต้องการของลูกค้า

จุดอ่อน (Weakness)

- ผลิตภัณฑ์แตกหักง่าย
- การผลิตไม่สามารถใช้เครื่องมือล้วนๆ ได้อย่างเดียว ต้องใช้กำลังคน
- การผลิตใช้เวลามากกว่างานหัตถกรรมทั่วไป

โอกาส (Opportunity)

- คู่แข่งจํานน้ํอย
- เป็นผลิตภัณฑ์สินค้ําหนึ่งค้ําบลหนึ่งผลิตภัณฑ์ (OTOP) ที่รัฐบาลให้การสนับสนุน

อุปสรรค (Threat)

- ในช่วงฤดูฝนวัตถุดิบจะมีความชื้นสูงทำให้สินเปลืองวัตถุดิบและจะต้องใช้เวลาในการผลิตนาน
- ราคาน้ำมันเพิ่มขึ้นอย่างรุนแรงทำให้ต้นทุนเพิ่ม

การส่งเสริมการขาย (Promotion)

จากเดิมการดำเนินงานของศูนย์ผลิตตุ๊กตาเชียงใหม่นั้นจะเป็นการทำธุรกิจแบบเชิงรับ คือรอรับคำสั่งซื้อสินค้าจากลูกค้า (Order) ซึ่งในปัจจุบันมีการเน้นการส่งเสริมการขายในเชิงรุกเพิ่มมากขึ้น คือจะต้องรักษากลุ่มลูกค้าเดิม ส่งมอบสินค้า และรักษาคุณภาพของสินค้าเพื่อเป็นการรักษากลุ่มลูกค้าเดิม และต้องสร้างกลุ่มลูกค้าใหม่ขึ้นมา ดังนี้

1. นำตัวอย่างสินค้าของทางศูนย์ผลิตตุ๊กตาเชียงใหม่ ไปวางที่ศูนย์ส่งเสริมการส่งออกเพื่อเป็นการประชาสัมพันธ์สินค้าให้เป็นที่รู้จัก
2. จัดทำแผ่นพับและลงโฆษณาในหนังสือแนะนำการท่องเที่ยวในท้องถิ่น สำหรับชาวต่างชาติให้เป็นที่รู้จัก
3. ไปร่วมงานแสดงสินค้าในต่างประเทศ เพื่อหาคำสั่งซื้อจากลูกค้า (Order) มีการสาธิตการทำตุ๊กตา นำตัวอย่างสินค้าและแผ่นพับไปแสดงในงาน เพื่อสร้างกลุ่มลูกค้าใหม่ขึ้นมา