



ลิขสิทธิ์มหาวิทยาลัยเชียงใหม่

Copyright© by Chiang Mai University

All rights reserved

ภาคผนวก ก

แบบสอบถาม

เรื่อง ปัจจัยส่วนประสมการตลาดที่มีผลต่อการตัดสินใจให้บริการขนส่งสินค้าทางอากาศระหว่างประเทศของบริษัทตัวแทนขายระวางบรรทุกสินค้าในจังหวัดเชียงใหม่ และจังหวัดลำพูน

เรียน ท่านผู้ตอบแบบสอบถามทุกท่าน

แบบสอบถามเรื่อง “ปัจจัยส่วนประสมการตลาดที่มีผลต่อการตัดสินใจให้บริการขนส่งสินค้าทางอากาศระหว่างประเทศของบริษัทตัวแทนขายระวางบรรทุกสินค้าในจังหวัดเชียงใหม่ และ จังหวัดลำพูน” จัดทำขึ้นเพื่อเป็นส่วนหนึ่งของการค้นคว้าแบบอิสระ (Independent Study) ของนักศึกษาปริญญาโท หลักสูตรบริหารธุรกิจสำหรับผู้บริหาร (Ex-MBA) คณะบริหารธุรกิจ มหาวิทยาลัยเชียงใหม่ ข้อมูลที่ได้จากแบบสอบถามชุดนี้จะใช้เพื่อการศึกษาเท่านั้น และข้อมูลที่ท่านตอบจะถือเป็นความลับ ดังนั้นจึงใคร่ขอรบกวนเวลาอันมีค่าของท่านในการตอบแบบสอบถามเพื่อเป็นประโยชน์ต่อการศึกษาต่อไป

ผู้วิจัยใคร่ขอขอบคุณในความกรุณาของท่านในการตอบแบบสอบถามฉบับนี้มา ณ โอกาส นี้ด้วย

ลิขสิทธิ์มหาวิทยาลัยเชียงใหม่

Copyright © by Chiang Mai University

All rights reserved

(ม.ร.ว. จิรศักดิ์ จันทร์ทัต)

นักศึกษาหลักสูตรบริหารธุรกิจสำหรับผู้บริหาร

คณะบริหารธุรกิจ มหาวิทยาลัยเชียงใหม่

คำชี้แจง แบบสอบถามนี้ประกอบด้วยคำถามทั้งหมด 4 ส่วนดังต่อไปนี้

ส่วนที่ 1 ข้อมูลทั่วไปเกี่ยวกับบริษัท และผู้ตอบแบบสอบถาม

ส่วนที่ 2 ปัจจัยส่วนประสมการตลาดที่มีผลต่อการตัดสินใจซื้อกระวางขนส่งสินค้าทาง
อากาศระหว่างประเทศ

ส่วนที่ 3 ปัญหาที่พบในการใช้บริการของสำนักงานขายระวางบรรทุกสินค้าระหว่าง
ประเทศของบริษัทการบินไทยฯ จังหวัดเชียงใหม่

ส่วนที่ 4 ข้อคิดเห็นและข้อเสนอแนะอื่นๆ

โปรดใส่เครื่องหมาย ... X ... ลงในช่อง O ที่ตรงกับข้อมูลของท่าน

ส่วนที่ 1 ข้อมูลทั่วไปเกี่ยวกับบริษัท และ ของผู้ตอบแบบสอบถาม

1. เพศ

1. ชาย

2. หญิง

2. อายุ (ปี)

1. ไม่เกิน 30 ปี

2. 30-40 ปี

3. ระหว่าง 41-50 ปี

4. 50 ปี ขึ้นไป

3. ระดับการศึกษาสูงสุดของท่าน

1. ต่ำกว่าปริญญาตรี

2. ระดับปริญญาตรี

3. สูงกว่าปริญญาตรี

4. อื่นๆ (โปรดระบุ).....

4. ปัจจุบันท่านดำรงตำแหน่งใดในกิจการ

1. กรรมการบริษัทฯ

2. กรรมการผู้จัดการ

3. ผู้จัดการสาขา

4. พนักงาน

5. อื่นๆ (โปรดระบุ).....

5. ประสบการณ์ทำงานของท่านในธุรกิจการขนส่งสินค้าทางอากาศ

1. น้อยกว่า 5 ปี

2. 5-10 ปี

3. 11-15 ปี

4. มากกว่า 15 ปี

6. ถ้ากิจการของท่านมีผู้ถือหุ้นจากต่างประเทศ อยากทราบว่าผู้ถือหุ้นมาจากประเทศใด

1. ญี่ปุ่น

2. ไต้หวัน

3. เกาหลี

4. อเมริกา

5. เยอรมัน

6. อื่นๆ (โปรดระบุ)

7. จำนวนทุนจดทะเบียนในกิจการของท่าน
1. น้อยกว่า 3 ล้านบาท 2. 3-6 ล้านบาท
3. 7-10 ล้านบาท 4. 10 ล้านบาทขึ้นไป
8. จำนวนพนักงานในบริษัทของท่าน
1. น้อยกว่า 20 คน 2. 20-30 คน 3. 31-40 คน
4. 41-50 คน 5. 51-60 คน 6. 60 คน ขึ้นไป
9. สินค้าหลักประเภทใดที่ท่านให้บริการส่งออกให้กับลูกค้าส่วนใหญ่ (สามารถระบุได้มากกว่า 1 ข้อ)
1. สินค้าเกษตรสด และ แปรรูป 2. สินค้าประเภทศิลปหัตถกรรมพื้นเมือง
3. เสื้อผ้าสำเร็จรูป และ สิ่งทอ 4. ชิ้นส่วน และ อุปกรณ์อิเล็กทรอนิกส์
5. เครื่องประดับ และ อัญมณี 6. เซรามิกซ์ และ เครื่องปั้นดินเผา
7. เครื่องหนัง 8. อื่นๆ (โปรดระบุ)
10. นำหนักของสินค้าที่ใช้บริการขนส่งทางอากาศระหว่างประเทศรวมทุกสายการบิน ที่ท่านให้บริการกับลูกค้าในจังหวัดเชียงใหม่ และจังหวัดลำพูนเฉลี่ยต่อปี
1. ต่ำกว่า 50 ตัน 2. 50-100 ตัน 3. 101-200 ตัน
4. 201-300 ตัน 5. 301-400 ตัน 6. 400 ตันขึ้นไป
11. ปัจจุบันกิจการของท่านมีรถยนต์บรรทุกขนาดกลางขึ้นไปเพื่อบริการบรรทุกสินค้าส่งออกทางอากาศมายังท่าอากาศยานเชียงใหม่ และ/หรือท่าอากาศยานกรุงเทพ จำนวนกี่คัน (ขนาด 6 ล้อขึ้นไป)
1. น้อยกว่า 3 คัน 2. 3-7 คัน 3. 8-12 คัน 4. มากกว่า 12 คัน
12. ปัจจุบันท่านเป็นบริษัทตัวแทนขายระวางบรรทุกสินค้าทางอากาศของบริษัทการบินไทยฯ จังหวัดเชียงใหม่ หรือไม่?
1. เป็นตัวแทนขายฯ 2. ไม่ได้เป็นตัวแทนขายฯ
13. กรณีที่ท่านมิได้เป็นตัวแทนขายระวางบรรทุกสินค้าทางอากาศระหว่างประเทศของบริษัทการบินไทยฯ จังหวัดเชียงใหม่ ท่านเคยใช้บริการของคลังสินค้าท่าอากาศยานเชียงใหม่หรือไม่
1. เคยใช้บริการ 2. ไม่เคยใช้บริการเพราะ

14. ปัจจุบันบริษัทของท่านใช้บริการขนส่งสินค้าทางอากาศออกจากท่าอากาศยานเชียงใหม่ไปยังต่างประเทศกับสายการบินใดมากที่สุด กรุณาเรียงลำดับตามปริมาณน้ำหนักของสินค้าที่ใช้บริการขนส่งของแต่ละ สายการบิน

- 1. TG - Thai Airways International Public Company Limited
- 2. MI - Silk air
- 3. QV - Lao Aviation
- 4. OX - Orient Thai Airlines
- 5. AE - Mandarin Airline
- 6. 6T – Air Mandalay
- 7. ไม่เคยใช้บริการของสายการบินใดเลยที่ส่งออกตรงจากท่าอากาศยานเชียงใหม่

15. ปัจจุบันบริษัทของท่านใช้บริการกับสายการบินใดจากท่าอากาศยานกรุงเทพฯมากที่สุด เรียงลำดับตามปริมาณน้ำหนักของสินค้าที่ใช้บริการขนส่งของแต่ละสายการบิน (เลือกเฉพาะสายการบินที่ใช้บริการ)

- | | |
|---------------------------------------|---------------------------------|
| 1. Air France | 2. All Nippon Airways |
| 3. Asiana Airlines | 4. British Airways |
| 5. Cargolux Airlines Int'l S.A. | 6. Cathay Pacific Airways |
| 7. China Airlines | 8. Federal Express |
| 9. Japan Airlines | 10. Korean Airlines |
| 11. Lufthansa German Airline | 12. Martin Air |
| 13. Northwest Airlines | 14. Qantas Airways |
| 15. Swiss Cargo Airlines | 16. Singapore Airlines |
| 17. Thai Airways Int'l PCL | 18. United Airlines |
| 19. สายการบินอื่นๆ (โปรดระบุ) | |

16. ปัจจุบันบริษัทของท่านส่งออกทางอากาศกับสายการบินต่างๆ ผ่านท่าอากาศยานเชียงใหม่ โดยเฉลี่ยประมาณกี่เปอร์เซ็นต์ของปริมาณสินค้าที่บริษัทฯท่านให้บริการ ส่งออกทั้งหมด (ถ้าไม่เคยใช้บริการให้ข้ามข้อนี้ไป)

1. ต่ำกว่า 25 % 2. 25-49% 3. 50-74% 4. 75-100%

ส่วนที่ 2 กรณำทำเครื่องหมาย X ที่ระดับความสำคัญของปัจจัยต่างๆที่ท่านใช้ในการตัดสินใจเลือกใช้บริการขนส่งสินค้าทางอากาศระหว่างประเทศของลูกค้ำในจังหวัดเชียงใหม่และจังหวัดลำพูน ที่ส่งออกผ่านท่าอากาศยานเชียงใหม่ หรือ ท่าอากาศยานกรุงเทพ กับสายการบินต่างๆ

ปัจจัยที่ใช้ในการตัดสินใจเลือกใช้บริการขนส่ง	สำคัญ มากที่สุด	สำคัญ มาก	สำคัญ ปานกลาง	สำคัญ น้อย	ไม่ สำคัญ
ปัจจัยด้านผลิตภัณฑ์					
17. ชื่อเสียงด้านการให้บริการของสายการบิน ที่เลือกใช้					
18. เส้นทางการบินไปยังเมืองปลายทางต่างๆ ที่ต้องการ					
19. ความหลากหลายของประเภทการให้บริการ ของแต่ละสายการบิน เช่น Express Services, High perishable services, Door-to-Door Services ฯลฯ					
20. การให้บริการรักษาความปลอดภัยสินค้าพิเศษ					
21. การให้บริการประกันกับสินค้าของสายการบิน					
22. ชนิดของเครื่องบินที่เหมาะสมซึ่งนำมาให้บริการ ในเส้นทางที่ต้องการ					
23. การบริการขนส่งต่อเนื่องหลายรูปแบบ Multimodal Transportation (เช่น รถยนต์ ทางอากาศ ทางทะเล ฯลฯ)					
24. ระบบเทคโนโลยีสารสนเทศที่นำมาใช้ใน การบริการจองระวางพื้นที่ ได้แก่ On-Line Reservation System หรือ Internet System เพื่ออำนวยความสะดวกให้กับตัวแทน					
25. ขนาดพื้นที่ของอาคารคลังสินค้าเพื่อปฏิบัติ การนำเข้า-ส่งออก					

ปัจจัยที่ใช้ในการตัดสินใจเลือกใช้บริการขนส่ง	สำคัญมากที่สุด	สำคัญมาก	สำคัญปานกลาง	สำคัญน้อย	ไม่สำคัญ
26. อุปกรณ์ประจำคลังสินค้าเพื่ออำนวยความสะดวกในการให้บริการขนถ่ายสินค้า					
27. การติดตั้งห้องเย็น (Cool Room) ในคลังสินค้าเพื่อเก็บรักษาสินค้าภาคเกษตรก่อนทำการบรรจุขึ้นเครื่องบิน					
28. ภาพพจน์และชื่อเสียงของคลังสินค้าทางอากาศ					
29. รูปแบบ/การจัดสรรพื้นที่บริการในคลังสินค้า					
30. การรักษาความสะอาดในบริเวณคลังสินค้า					
ปัจจัยด้านราคา					
31. อัตราค่าธรรมเนียมขนส่งทางอากาศจากประเทศไทยที่รัฐบาลอนุมัติ และประกาศใช้ (IATA Rates)					
32. อัตราค่าธรรมเนียมพิเศษตามสัญญาขายทั่วไป (Special Sales Agreement.)					
33. อัตราค่าธรรมเนียมพิเศษสำหรับการบริการจัดส่งแบบเร่งด่วน (Premium Services)					
34. อัตราค่าธรรมเนียมในลักษณะการต่อรองเป็นรายกรณี (ADHOC Rate)					
35. อัตราค่าธรรมเนียมพิเศษแบบกำหนดเป้าหมายการขายโดย นำหนักต่อเดือนเฉพาะเส้นทาง (Target Rate)					
36. อัตราค่าธรรมเนียมพิเศษที่อนุมัติให้กับลูกค้าเฉพาะราย (Special Accounts)					
37. อัตราค่าธรรมเนียมพิเศษในลักษณะการขายเหมาต่อ Unit					
ปัจจัยด้านช่องทางการให้บริการ					
38. ท่าเลที่ตั้งของอาคารคลังสินค้าระหว่างประเทศ					
39. ความสะดวกในการคมนาคมขนส่ง					

ปัจจัยที่ใช้ในการตัดสินใจเลือกใช้บริการขนส่ง	สำคัญ มากที่สุด	สำคัญ มาก	สำคัญ ปานกลาง	สำคัญ น้อย	ไม่ สำคัญ
40. สถานที่จอดรถบรรทุกสินค้า					
41. ความเพียงพอของภาชนะบรรจุทุกสินค้า (Container) ของสายการบินเพื่อบริการให้ กับบริษัทตัวแทนขายฯ					
ปัจจัยด้านการส่งเสริมการตลาด					
42. การโฆษณาตามสื่อต่างๆ เช่น หนังสือพิมพ์ วิทยุ เป็นต้น					
43. การเข้าร่วมจัดนิทรรศการเกี่ยวกับการส่งเสริม การส่งออกของสายการบิน (Export Exhibition)					
44. การประชาสัมพันธ์โดยการให้ข่าวของผู้บริหาร หรือ ฝ่ายประชาสัมพันธ์ของแต่ละสายการบิน					
45. การใช้ WEB-Site เสนอข้อมูลข่าวสารของสาย การบินในส่วนที่เกี่ยวข้องกับการขนส่งทาง อากาศ เช่น ประเภทของการให้บริการ (Product) ตารางการบิน ฯลฯ					
46. การให้ส่วนลดค่าระวางขนส่งพิเศษในช่วง ส่งเสริมการตลาดในเส้นทางใหม่ๆ หรือ เฉพาะฤดูกาลของสินค้าบางประเภท					
47. การให้บัตรโดยสารในอัตราพิเศษ บัตรโดยสาร ฟรีหรือการ Up Grade ที่นั่งโดยสารเมื่อตัวแทนฯ ทำยอดขายถึงเป้าหมายที่สายการบินกำหนด (Target level)					
48. การจัดทำเอกสาร วารสาร แผ่นพับประชาสัมพันธ์เกี่ยวกับตารางการบิน และประเภทของ บริการต่างๆ ที่มี					

ปัจจัยที่ใช้ในการตัดสินใจเลือกใช้บริการขนส่ง	สำคัญ มากที่สุด	สำคัญ มาก	สำคัญ ปานกลาง	สำคัญ น้อย	ไม่ สำคัญ
ปัจจัยด้านบุคคล หรือ พนักงาน					
49. บุคลิก ท่าทางของพนักงานขายและพนักงาน บริการคลังสินค้าที่แสดงออกต่อผู้ใช้บริการ					
50. ความรู้ทั่วไปด้านธุรกิจการบินของพนักงาน สายการบินในด้านการขาย การตลาด และ การปฏิบัติการ					
51. ทักษะคติของพนักงานสายการบินต่อผู้ใช้บริการ หรือบริษัทตัวแทนฯ					
52. ความเข้าใจของพนักงานในกฎระเบียบเกี่ยวกับ มาตรฐานสากลของระบบการขนส่งทางอากาศ (IATA Regulations)					
53. ความรู้ความสามารถในการเสนอขาย และการ สำรองระวางบรรทุกฯ (Sales and Reservation) ของพนักงานสายการบินในการจัดหาพื้นที่ ระวางอย่างพอเพียงต่อความต้องการของ ตัวแทนฯ และผู้ส่งออก					
54. ความสามารถในการแก้ไขปัญหาด้วยความ ชำนาญของพนักงานสายการบินรวมถึง ความสามารถในการถ่ายทอดข้อมูล ข่าวสาร					
55. การสร้างความสัมพันธ์ระหว่างพนักงานขาย และบริการของสายการบิน กับ พนักงานของ บริษัทตัวแทนฯ					
56. ความกระตือรือร้นของพนักงานสายการบินใน การตอบสนองความต้องการของลูกค้า					

ปัจจัยที่ใช้ในการตัดสินใจเลือกใช้บริการขนส่ง	สำคัญ มากที่สุด	สำคัญ มาก	สำคัญ ปานกลาง	สำคัญ น้อย	ไม่ สำคัญ
ปัจจัยด้านการสร้างและนำเสนอลักษณะทางกายภาพ					
57. การให้บริการตามมาตรฐานสากล ISO9001 : 2000					
58. การบริการด้วยความรวดเร็ว และส่งมอบสินค้าให้ลูกค้าปลายทางตรงต่อเวลา					
59. การสร้างความน่าเชื่อถือในกระบวนการให้บริการตั้งแต่ต้นทางจนถึงปลายทางในต่างประเทศ					
60. ความสามารถในการส่งสินค้าถึงปลายทางอย่างถูกต้องและไม่เสียหาย					
61. การเป็นสายการบินที่มีภาพลักษณ์ดี					
ปัจจัยด้านกระบวนการ					
62. การบวนการติดต่อสื่อสาร เพื่อการเสนอขายบริการการจ่อระวางบรรทุกสินค้าและบริการอื่นๆ ให้เกิดความสะดวก รวดเร็ว ต่อบริษัทตัวแทนฯ					
63. ความถูกต้องในระเบียบปฏิบัติของการส่งมอบสินค้าของบริษัทตัวแทนฯ ให้กับคลังสินค้าของสายการบิน					
64. มาตรการรักษาความปลอดภัยของสายการบินที่มีผลกระทบต่อระยะเวลาปฏิบัติงานของพนักงานบริษัทตัวแทนฯ					
65. กฎหมาย และ ระเบียบขั้นตอนของศุลกากรที่เกี่ยวข้องกับคลังสินค้า ซึ่งมีผลต่อขั้นตอนของการบริการต่อบริษัทตัวแทนฯ					
66. การจัดระบบรักษาความปลอดภัยต่อสินค้าทั่วไป และสินค้ามีค่า (Valuable Cargo) ของคลังสินค้า					

ส่วนที่ 3 กรณาระบุความถี่ของปัญหาที่ท่านพบในการใช้บริการด้านการขายพื้นที่ระวาง
บรรทุกสินค้า และด้านบริการคลังสินค้าของ บริษัทการบินไทยฯ จังหวัดเชียงใหม่
(หากไม่เคยใช้บริการ ให้ข้ามส่วนนี้ไป)

ปัญหา	บ่อยมาก	ค่อนข้าง บ่อย	ค่อนข้าง น้อย	น้อย	ไม่เคย พบ
67. การจัดระบบรักษาความปลอดภัยต่อสินค้าทั่วไป และสินค้ามีค่า (Valuable Cargo) ของคลังสินค้าฯ					
68. สินค้าสูญหายระหว่างการขนส่ง					
69. ไม่สามารถจองระวางพื้นที่บรรทุกได้ตามที่ ต้องการ					
70. สินค้าได้รับความเสียหายระหว่างการขนส่ง					
71. สินค้าที่จองระวางบรรทุกไว้ แต่สายการบิน มิได้จัดส่งตามเที่ยวบินที่กำหนด					
72. เอกสารขาเข้าสูญหายในการขนส่งก่อให้เกิด ความล่าช้าในการส่งมอบสินค้าให้ลูกค้า					
73. กระบวนการส่งมอบสินค้าให้ผู้รับสินค้าล่าช้า (ขาเข้า)					
74. พนักงานคลังสินค้าฯบริการไม่สุภาพต่อ พนักงานของตัวแทนขายฯ					
75. อุปกรณ์การบริการด้านคลังสินค้า และด้าน การจัดบรรทุกสินค้า (Containers) ไม่เพียงพอ					
76. การนำเสนอบริการของสายการบินไม่ตรง กับความต้องการของลูกค้า					
77. พนักงานขายและพนักงานปฏิบัติการปฏิเสธ การให้ความช่วยเหลือในการแก้ไขปัญหา ของลูกค้า					

ส่วนที่ 4 ข้อคิดเห็นและข้อเสนอแนะในการปรับปรุงการบริการด้านการขาย และปฏิบัติการ
ด้านคลังสินค้าของ บริษัทการบินไทยฯ จังหวัดเชียงใหม่ (โดยการสัมภาษณ์)

1. บริการต่างๆ ที่เกี่ยวกับการขนส่งที่บริษัทการบินไทยฯ ควรนำเสนอในตลาดจังหวัดเชียงใหม่
และจังหวัดลำพูน มีอะไรบ้าง?

.....
.....
.....
.....

2. อัตราค่าระวางขนส่งทางอากาศระหว่างประเทศ ในปัจจุบันที่เหมาะสมควรอยู่ในระดับใด
เมื่อเทียบกับสายการบินอื่นๆ จากท่าอากาศยานกรุงเทพ ?

.....
.....
.....

3. การให้บริการของคลังสินค้าควรปรับปรุงในด้านใดบ้าง ?

.....
.....
.....

4. กลยุทธ์การส่งเสริมการตลาดที่ควรนำมาใช้ในการจูงใจลูกค้าให้มาใช้บริการมากที่สุดคืออะไร?

.....
.....
.....

5. การสร้างมาตรฐานสากล ISO 9001 : 2000 มีส่วนในการสร้างความพึงพอใจในการใช้บริการ
หรือไม่?

.....
.....
.....

ลิขสิทธิ์มหาวิทยาลัยเชียงใหม่
Copyright © by Chiang Mai University
All rights reserved

6. บุคลากรด้านการขาย การตลาด และ การปฏิบัติงานของพนักงานคลังสินค้าท่าอากาศยาน เชียงใหม่ควรมีการแก้ไขปรับปรุงอย่างไร?

.....
.....
.....
.....

7. ควรให้มีการปรับปรุงในส่วนใด เพื่อให้เกิดความรวดเร็วในการบริการจัดส่งสินค้าไปถึงปลายทางอย่างรวดเร็ว และ ถูกต้อง

.....
.....
.....
.....

8. ข้อเสนอแนะอื่นๆ

.....
.....
.....

“ขอขอบคุณอย่างสูงที่ให้ความร่วมมือในการตอบแบบสอบถาม”

ภาคผนวก ข

รายชื่อของบริษัทตัวแทนขายระวางบรรทุกสินค้าในจังหวัดเชียงใหม่ และจังหวัดลำพูน

รายชื่อสมาชิกชมรมตัวแทนขนส่งสินค้าระหว่างประเทศภาคเหนือ ประจำปี 2546

Northern Region International Forwarders Club

1. บริษัท แอโร เฟรท จำกัด (สาขาลำพูน)

1/19 หมู่ 4 ถนนสันป่าฝ้าย ตำบลบ้านกลาง อำเภอเมือง จังหวัดลำพูน 51000

โทร 053-581376 053-554193

แฟกซ์ : 053-554255

คุณชนพร ทองประมูล ผู้จัดการ

E-Mail : arrowlpn@hotmail.com

2. บริษัท ซี เอ ซี แอร์ ทรานสปอร์ต จำกัด

234/2 ถนนวัวลาย ตำบลหายยา อำเภอเมือง จังหวัดเชียงใหม่ 50100

โทร : 053-274705 053-274716 053-271655-6

แฟกซ์ : 053-271268

คุณชัยวรรณ ลิ้มสุคนธ์ ผู้จัดการ

E-Mail : cacairtransports@thaimail.com

3. บริษัท เชียงใหม่ ซี อาร์ ชิปปิง เซอร์วิส จำกัด

10/1 ถนนสามล้านซอย 1 ตำบลพระสิงห์ อำเภอเมือง จังหวัดเชียงใหม่ 50200

โทร : 053-814300-1

แฟกซ์ : 053-279447

คุณชรินทร์ อรรถอรเอก กรรมการผู้จัดการ

E-Mail : crshipping@yahoo.com

4. บริษัท เชียงใหม่ แพนการโก้ เซอร์วิส จำกัด

55 หมู่ 7 ถนนเชียงใหม่-ฮอด ตำบลสุเทพ อำเภอเมือง จังหวัดเชียงใหม่ 50200

โทร : 053-272502 053-270760 053-200934

แฟกซ์ : 053-275153

คุณอุดมรัตน์ อัครชินเรศ กรรมการผู้จัดการ

E-Mail : cnxpan@loxinfo.co.th

5. บริษัท เอ็มบัลซี (ประเทศไทย) จำกัด

103 หมู่ 2 ถนนเชียงใหม่-ลำพูน ตำบลหนองหอย อำเภอเมือง จังหวัดเชียงใหม่ 50000

โทร : 053-802088-9

แฟกซ์ : 053-802090

คุณวินิจ เป็ถียนเกิด ผู้จัดการ

E-Mail : efcnx@chmail.loxinfo.co.th

: chiangmai@embassyfreightbkk.com

6. บริษัท เอสดีวี โลจิสติกส์ (ประเทศไทย) จำกัด

414/7 ถนนช้างคลาน ตำบลช้างคลาน อำเภอเมือง จังหวัดเชียงใหม่ 50100

โทร : 053-283715-8

แฟกซ์ : 053-283718

คุณกรรองทอง แพทย์ประสิทธิ์ ผู้จัดการ

E-Mail : p.krongthong@sdv.com

7. บริษัท ฮานชิน เฟรท อินเตอร์เนชั่นแนล (ประเทศไทย) จำกัด

199 ถนนมหิตล ตำบลหายยา อำเภอเมือง จังหวัดเชียงใหม่ 50100

โทร : 053-203589-94

แฟกซ์ : 053-203595 053-203596

คุณอำพร ชาญพิณิจพจน์ ผู้จัดการ

E-Mail : amporn@hanshin.co.th

8. บริษัท เอช เค ที เชียงใหม่ จำกัด

145 หมู่ 4 ตำบลบ้านแหวน อำเภอหางดง จังหวัดเชียงใหม่ 50230

โทร : 053-441266 053-441836

แฟกซ์ : 053-441314

คุณอนุวัฒน์ วงษ์แสงอรุณศรี กรรมการผู้จัดการ

E-Mail : hktcomin@cscoms.com

9. บริษัท มิตซุย-โซโค (ประเทศไทย) จำกัด (สาขาเชียงใหม่)

212/3 ถนนมิมิตล ตำบลป่าแดด อำเภอเมือง จังหวัดเชียงใหม่ 50100

โทร : 053-201711

แฟกซ์ : 053-201712

คุณนารีรัตน์ ศรีสทกิจ ผู้จัดการ

E-Mail : nareerat@mitsui-soko.co.th

10. บริษัท เอ็มซีเค โลจิสติกส์ จำกัด

96 หมู่ 1 ซอยอำนวยการ ถนนเชียงใหม่-ฮอด ตำบลป่าแดด อำเภอเมือง
จังหวัดเชียงใหม่ 50100

โทร : 053-201645 053-201289-90

แฟกซ์ : 053-201185

คุณอัจฉรา อารุกถัส ผู้จัดการ

E-Mail : mckparty@cscoms.com

11. บริษัท เอ แอนด์ เอส คาร์โก้ จำกัด

207/1 หมู่ 4 ตำบลสันผักหวาน อำเภอหางดง จังหวัดเชียงใหม่ 50230

โทร : 053-430539

แฟกซ์ : 053-430540

คุณธรมย์พรรณ นิลประภา กรรมการผู้จัดการ

E-Mail : ascargo@loxinfo.co.th

12. บริษัท สยามนิสทรานส์ จำกัด

189/13-14 ถนนวิภาวดี ตำบลทรายทอง อำเภอเมือง จังหวัดเชียงใหม่ 50100

โทร : 053-280274-5

แฟกซ์ : 053-202882

คุณธงชัย เขียวแจ่ม ผู้จัดการ

E-Mail : snccnx@siamnistrans.co.th

13. บริษัท ที เค เอ็กซ์เพรส จำกัด

134 ถนนท่าแพซอย 1 ตำบลช้างคลาน อำเภอเมือง จังหวัดเชียงใหม่ 50100

โทร : 053-820634-5

แฟกซ์ : 053-820633, 053-270567

คุณกนกวรรณ ศิริรั้งคมาพันธ์ ผู้จัดการ

E-Mail : lek@tkexpress.co.th

14. ห้างหุ้นส่วนจำกัด โพรแพคกิ้ง แอนด์ ทรานสปอร์ต เซอร์วิส

181 หมู่ 4 ตำบลบ้านแหวน อำเภอหางดง จังหวัดเชียงใหม่ 50230

โทร : 053-433622-3

แฟกซ์ : 053-433385

คุณปรีชา ลิจูติภูมิ กรรมการผู้จัดการ

E-Mail : propack@loxinfo.co.th

15. บริษัท ที.พี. อินเทอร์เน็ตเนชั่นแนล ซิปป์ จำกัด

363 หมู่ 1 ถนนเชียงใหม่-ลำพูน ตำบลท่าศาลา อำเภอเมือง
จังหวัดเชียงใหม่ 50000

โทร : 053-850505-8

แฟกซ์ : 053-850509

คุณทหาร พรกิตติธีรกิจ กรรมการผู้จัดการ

E-Mail : tpinter@cm.ksc.co.th

16. บริษัท วีแพค แอนด์ มูฟ จำกัด

65 หมู่ 8 ตำบลหนองแก้ว อำเภอเมือง จังหวัดเชียงใหม่ 50230

โทร : 053-441571 053-441593 053-433554-6

แฟกซ์ : 053-441261

คุณวิรัตน์ จรัสวุฒิยากร กรรมการผู้จัดการ

E-Mail : vpackcnx@chmai.cscoms.com

17. บริษัท โซนิค อินเทอร์เน็ต (เชียงใหม่) จำกัด

197/1 หมู่ 10 ถนนเชียงใหม่-หางดง ตำบลป่าแดด อำเภอเมือง

จังหวัดเชียงใหม่ 50100

โทร : 053-202468

แฟกซ์ : 053-282930

E-Mail : cnx@sonic.co.th

18. บริษัท คาลเบอร์ คาร์โก้ เซอร์วิส

16/26 ถนนมงฟอร์ต ตำบลท่าศาลา อำเภอเมือง

จังหวัดเชียงใหม่ 50000

โทร : 053-308121, 053-308128

แฟกซ์ : 053-308899

คุณมงคล เทพสาร ผู้จัดการ

E-Mail : calcargo@loxinfo.co.th

19. บริษัท กรวัฒน์ แพคกิ้ง จำกัด

169/1 หมู่ 7 ตำบลหนองแก้ว อำเภอหางดง

จังหวัดเชียงใหม่ 52030

โทร : 053-434365-6

แฟกซ์ : 053-434366

คุณวาสนา เจียวชัยภูมิ กรรมการผู้จัดการ

E-Mail : korawatpacking@thaimail.com

20. ห้างหุ้นส่วนจำกัด โกลบอลลิงค์ แพ็คกิ้ง แอนด์ ชิปปิ้ง เซอร์วิส

128/13 หมู่ 4 ตำบลบ้านแหวน อำเภอหางดง จังหวัดเชียงใหม่ 50230

โทร : 053-434292

แฟกซ์ : 053-434291

คุณคมสัน วาฤทธิ์ กรรมการ

E-Mail : globalk@loxinfo.co.th

21. ห้างหุ้นส่วนจำกัด เชียงใหม่ แอร์ คูเรียร์ เซอร์วิส

85/2 ถนนช้างม่วยตัดใหม่ ตำบลช้างม่วย

อำเภอเมือง จังหวัดเชียงใหม่ 50300

โทร : 053-874333

แฟกซ์ : 053-434291

คุณวิชัย อารีพิพัฒน์ ผู้จัดการ

E-Mail : ccsdhl@loxinfo.co.th

22. บริษัท แอร์ โอเชียน ทรานสปอร์ต เซอร์วิส จำกัด

505 หมู่ 7 วงแหวนรอบ 2 ตำบลแม่เหียะ

อำเภอเมือง จังหวัดเชียงใหม่ 50200

โทร : 053-804705-9

แฟกซ์ : 053-804710

คุณสมหมาย อูตระกูล กรรมการผู้จัดการ

E-Mail : aots44@hotmail.com

23. ห้างหุ้นส่วนจำกัด ทียูเค कार्गो

12/1-9 หมู่ 2 ตำบลขุนคอง อำเภอหางดง

จังหวัดเชียงใหม่ 50230

โทร : 053-434353

แฟกซ์ : 053-433028

คุณรัตนา ใจคำเป็ก หัวหน้าผู้จัดการ

E-Mail : tukcargo@loxinfo.co.th

24. ห้างหุ้นส่วนจำกัด เอลิท ชิปปิ้ง แอนด์ ทรานสปอร์ต

4/1 หมู่ 2 ตำบลขุนคอง อำเภอหางดง จังหวัดเชียงใหม่ 50230

โทร : 053-433040 053-433989

แฟกซ์ : 053-434122 053-433685

คุณสุเทพ สุวรรณวิชัย หุ้นส่วนผู้จัดการ

E-Mail : suthep@elitechiangmai.com

25. ห้างหุ้นส่วน มณีทรัพย์อเนก

141 หมู่ 6 ตำบลบ้านกลาง อำเภอเมือง จังหวัดลำพูน 51000

โทร : 053-552860

แฟกซ์ : 053-552861

คุณณรงค์ ศรีสุวรรณภรณ์ หุ้นส่วนผู้จัดการ

E-Mail : kei_lek@hotmail.com

ลิขสิทธิ์มหาวิทยาลัยเชียงใหม่
Copyright© by Chiang Mai University
All rights reserved

รายชื่อบริษัทตัวแทนขายระวางบรรทุกสินค้าระหว่างประเทศ
ของบริษัท การบินไทย จำกัด (มหาชน) จังหวัดเชียงใหม่

1. บริษัท บุญมาฟู้อิงแอนด์สโตร์จ จำกัด

199/1 ถนนมหิตล ตำบลหายยา อำเภอเมือง
จังหวัดเชียงใหม่ 50100

โทร : 053-275055 053-282577 053-200571 053-203205-7

แฟกซ์ : 053-271830 053-203209

คุณสมชาย ทองพลอย ผู้จัดการ

E-Mail : boonmachiangmai@boonma.com

Somchai@boonma.com

2. บริษัท นอร์ทเทอร์น อินเตอร์เนชั่นแนล คาร์โก้ จำกัด.

เอ 208 ชั้น 2 อาคารคลังสินค้าท่าอากาศยานเชียงใหม่
จังหวัดเชียงใหม่ 50100

โทร : 053-201621 053-922366

แฟกซ์ : 053-201622

คุณวีระเดช เมธีธารพงษ์วานิช กรรมการผู้จัดการ

E-Mail : nic@nic2002.com

3. บริษัท นอร์ทเทอร์น แอร์ ทรานสปอร์ต อินเตอร์เนชั่นแนล จำกัด

137 ถนนมหิตล ตำบลหายยา อำเภอเมือง

จังหวัดเชียงใหม่ 50100

โทร : 053-272616-7 053-202414-5

แฟกซ์ : 053-283125 053-200900

คุณทิพย์วรรณ ทรัสตียา ผู้จัดการ

E-Mail : jungnat@cmnet.co.th

4. บริษัท ฮันคิว อินเตอร์เนชั่นแนล ทรานสปอร์ต (ประเทศไทย) จำกัด
33/35 ถนนเชียงใหม่-หางดง ซอย 14 กม. 6 ตำบลแม่เหียะ อำเภอเมือง
จังหวัดเชียงใหม่ 50100

โทร : 053-807013-5

แฟกซ์ : 053-271272 053-273880 053-805180

คุณวารangkana ขาวเขียว ผู้จัดการ

E-Mail : warangkana@hankyu.co.th

5. บริษัท เคโลนแอร์เซอร์วิส (ประเทศไทย) จำกัด
212/6-7 ถนนมหิดล ตำบลป่าแดด อำเภอเมือง จังหวัดเชียงใหม่ 50100

โทร : 053-201602-4

แฟกซ์ : 053-201605 053-200931

คุณสมศักดิ์ ชาญแก้ว ผู้จัดการ

E-Mail : klascnx@loxinfo.co.th

6. บริษัท นิปปอน เอ็กซ์เพรส (ประเทศไทย) จำกัด
199 ถนนมหิดล ตำบลหายยา อำเภอเมือง จังหวัดเชียงใหม่ 50100

โทร : 053-203730-6 053-276407

แฟกซ์ : 053-202185

คุณระดม สุขเจริญ ผู้จัดการ

E-Mail : sradom@nipponexpress.co.th

7. บริษัท ไฟโอเนียร์ คาร์โก้ เซอร์วิส จำกัด
55 หมู่ 7 ถนนเชียงใหม่-หางดง ตำบลสุเทพ อำเภอเมือง

จังหวัดเชียงใหม่ 50200

โทร : 053-202225-29

แฟกซ์ : 053-273754 053-202231

คุณทรง ตั้งความเพียร กรรมการผู้จัดการ

E-Mail : pncargo@loxinfo.co.th

8. บริษัท เซ็นเกอร์ (ไทย) จำกัด

55 หมู่ 7 ถนนเชียงใหม่-สอด ตำบลสุเทพ อำเภอเมือง
จังหวัดเชียงใหม่ 50200

โทร : 053-282525 053-200301-2

แฟกซ์ 053-280192 053-200303

คุณอารี วีระนิตินันท์ ผู้จัดการ

E-Mail : aree.veranitinant@schenker.com

9. บริษัท โตคิว เวิร์ด ทรานสปอร์ต (ประเทศไทย) จำกัด

11A 207, 209 อาคารคลังสินค้าท่าอากาศยานเชียงใหม่ อำเภอเมือง
จังหวัดเชียงใหม่ 50200

โทร : 053-201311 053-202931-2

แฟกซ์ : 053-201310

คุณดวงกมล เจริญทรัพย์ ผู้จัดการ

E-Mail : duangkamol@twth.co.th

10. บริษัท เวิลด์เอ็กซ์เพรส เชียงใหม่ จำกัด

29/9 หมู่ 3 ซอยราษฎร์สามัคคี (บ้านสันป่าเตี๋ยง) ตำบลหนองหอย อำเภอเมือง
จังหวัดเชียงใหม่ 50000

โทร : 053-801096-8

แฟกซ์ : 053-801095, 053-272382

คุณกษิตศ ฉนกร ผู้จัดการ

E-Mail : wecargo@loxinfo.co.th

11. บริษัท ยูเซ็น แอร์ แอนด์ ซี เซอร์วิส (ประเทศไทย) จำกัด

119 ถนนมหิดล ตำบลหายยา อำเภอเมือง

จังหวัดเชียงใหม่ 50100

โทร : 053-203211-5

แฟกซ์ : 053-201216

คุณสุวิมล ทองคง ผู้จัดการ

E-Mail : suwimon-t@yusen.co.th

12. บริษัท เอ็กเซต ทรานสปอร์ต จำกัด

324/11 ถนนเชียงใหม่-ลำพูน ตำบลวัดเกต

อำเภอเมือง จังหวัดเชียงใหม่ 50100

โทร : 053-801264-5

แฟกซ์ : 053-801268

คุณประภาส ปันศิริ ผู้จัดการ

E-Mail : ppansiri2001@hotmail.com

13. บริษัท ทวีร์รอสแอนด์ แอร์ คาร์โก้ จำกัด

5/2-3 ถนนโอสถาพันธ์

อำเภอเมือง จังหวัดเชียงใหม่

โทร : 053-243339, 053-240428-30

แฟกซ์ : 053-242163

คุณกฤษฎวัฒน์ กฤษฐี ผู้จัดการ

E-Mail : sales@trac.co.th

หมายเหตุ : รายชื่อในลำดับที่ 1-11 เป็นทั้งบริษัทตัวแทนขายระวางบรรทุกสินค้าทางอากาศของ
 บริษัทการบินไทยฯ และเป็นสมาชิกของชมรมตัวแทนขนส่งสินค้าระหว่างประเทศ
 ภาคเหนือ ส่วนลำดับที่ 12 และ 13 ไม่ได้เป็นสมาชิกของชมรมตัวแทนขนส่ง
 สินค้าระหว่างประเทศภาคเหนือ

ภาคผนวก ค

ภาวะการส่งออกของประเทศไทยและแนวโน้ม และสถิติสินค้าขาออกระหว่างประเทศ

ภาวะการส่งออกของประเทศไทยและแนวโน้ม

สภาวะเศรษฐกิจของไทยในไตรมาสที่ 4 ปี 2546 (คณะกรรมการกองทุนสำรองเลี้ยงชีพ บจก การบินไทย, 2546 : 8-9) ได้สรุปจากรายงานของธนาคารแห่งประเทศไทย (BOT) และผลรายงานการวิจัยของสำนักงานวิจัย บริษัท หลักทรัพย์จัดการกองทุนกรุงไทย จำกัด (มหาชน) (KTAM) ว่าเศรษฐกิจไทยในช่วงครึ่งแรกของปี 2546 มีการขยายตัวอย่างแข็งแกร่ง โดยมีอัตราการขยายตัวเฉลี่ยร้อยละ 6.20 แม้ว่าในไตรมาสที่ 2 จะมีการแพร่ระบาดของโรคทางเดินหายใจเฉียบพลันรุนแรง ขยายตัวถึงร้อยละ 5.80 เนื่องจากการบริโภคภาคเอกชนและการส่งออกยังเป็นปัจจัยสนับสนุนการขยายตัวทางเศรษฐกิจที่สำคัญ คำนีการอุปโภคบริโภคภาคเอกชนขยายตัวอย่างต่อเนื่อง โดยเครื่องใช้การอุปโภคภาคเอกชนที่ขยายตัวอย่างมากได้แก่ ปริมาณจำหน่ายรถยนต์นั่ง ปริมาณจำหน่ายรถจักรยานยนต์ และ สินค้าอุปโภคบริโภคนำเข้า สำหรับการส่งออกในช่วงครึ่งแรกของปีมีการขยายตัวในรูปดอลลาร์สหรัฐอเมริกถึงร้อยละ 19.42 โดยมีการส่งออกไปยังประเทศจีนเพิ่มขึ้นถึงร้อยละ 77.60 ซึ่งการส่งออกที่ขยายตัวได้ช่วยชดเชยรายได้ที่ลดลงจากการท่องเที่ยวได้มาก ในส่วนของการใช้กำลังการผลิตเฉลี่ยได้เพิ่มขึ้นอยู่ที่อัตราร้อยละ 66.20 โดยมีการลงทุนเพิ่มขึ้นอย่างมาก เช่น การขยายตัวของปริมาณจำหน่ายรถยนต์เชิงพาณิชย์ ทางด้านการคลัง รัฐบาลมีการเกินดุลการคลัง และหนี้สาธารณะสิ้นไตรมาส 2 ลดลงเหลือร้อยละ 49.40 ของ GDP นอกจากนี้เสถียรภาพทางเศรษฐกิจอยู่ในเกณฑ์ดี โดยอัตราเงินเฟ้อทรงตัวอยู่ในระดับต่ำ การจ้างงานขยายตัวดี ดุลบัญชีเดินสะพัดเกินดุลอย่างต่อเนื่อง หนี้ต่างประเทศ และทุนสำรองระหว่างประเทศยังอยู่ในระดับที่มั่นคง ทั้งนี้มาจากการขยายตัวทางเศรษฐกิจอย่างมากในช่วงครึ่งปีแรก ทางสำนักวิจัยของบริษัทหลักทรัพย์จัดการกองทุนกรุงไทย จำกัด (มหาชน) ได้ปรับประมาณการอัตราการขยายตัวทางเศรษฐกิจของไทยในปี 2546 เพิ่มขึ้นจากเดิมอยู่ที่ร้อยละ 4.90 เป็นการขยายตัวร้อยละ 6.40 โดยคาดว่าเศรษฐกิจไทยในช่วงครึ่งหลังของปีมีแนวโน้มการขยายตัวอย่างต่อเนื่อง โดยเศรษฐกิจขยายตัวร้อยละ 6.40 ในไตรมาส 3 และขยายตัวร้อยละ 6.60 ในไตรมาสที่ 4 ซึ่งปัจจัยที่สนับสนุนการขยายตัวทางเศรษฐกิจได้แก่

การบริโภคภาคเอกชนอยู่ในเกณฑ์ที่ดี เนื่องจากได้รับปัจจัยสนับสนุนจากแนวโน้มอัตราดอกเบี้ยซึ่งอยู่ในระดับต่ำ รายได้ของเกษตรกรที่ปรับตัวเพิ่มขึ้นตามราคาสินค้าเกษตร ความเชื่อมั่นของผู้บริโภคปรับตัวสูงขึ้น และการเข้าถึงแหล่งสินเชื่อของผู้บริโภคได้ง่ายขึ้น เป็นต้น

การผลิตภาคอุตสาหกรรม ยังอยู่ในระดับที่แข็งแกร่ง และคาดว่า การใช้กำลังการผลิตภาคอุตสาหกรรมทั้งปี 2546 เหลือมีแนวโน้มที่จะเพิ่มขึ้น และอยู่ในระดับมากกว่าร้อยละ 70 ขึ้นไป ซึ่งมีการเพิ่มการผลิตเพื่อสนองความต้องการภายในประเทศและต่างประเทศ และจะส่งผลให้การลงทุนภาคเอกชนมีแนวโน้มปรับตัวเพิ่มขึ้น

มีกระแสเงินลงทุนไหลเข้ามาในประเทศเพิ่มขึ้น ทั้งนี้เนื่องจากนักลงทุนมีความเชื่อมั่นต่อภาวะเศรษฐกิจของประเทศเพิ่มขึ้นภายหลังการปรับอันดับความน่าเชื่อถือจากบริษัทจัดอันดับความน่าเชื่อถือต่างๆ ในทิศทางที่ดีขึ้น และสถานการณ์ตลาดหลักทรัพย์ที่ดีขึ้น ได้สร้างความมั่นใจให้กับนักลงทุนเพิ่มขึ้น

การส่งออกยังคงขยายตัวต่อเนื่องตามการฟื้นตัวของเศรษฐกิจประเทศคู่ค้าที่สำคัญ และการเติบโตของตลาดส่งออกในกลุ่มอาเซียน เช่น จีน แต่อย่างไรก็ตาม ผลจากค่าเงินบาทที่มีแนวโน้มแข็งค่าอาจชะลอการขยายตัวของการส่งออกบ้าง ในขณะที่ภาคบริการมีการเกินดุลเพิ่มมากขึ้น โดยการท่องเที่ยวกลับมาสร้างรายได้ที่สำคัญให้กับประเทศในช่วงไตรมาสที่ 4 อีกครั้ง จึงเป็นผลให้มีการเกินดุลบัญชีเดินสะพัดเพิ่มมากขึ้น โดยการท่องเที่ยวกลับมาสร้างรายได้ให้กับประเทศในช่วงไตรมาส 4 อีกครั้ง จึงเป็นผลให้มีการเกินดุลบัญชีเดินสะพัดเพิ่มมากขึ้น

ภาครัฐบาลมีการเริ่มใช้จ่ายเงินเพื่อการก่อสร้างในโครงการสาธารณูปโภคต่างๆ เพิ่มมากขึ้น

อัตราแลกเปลี่ยน ค่าเงินบาทยังคงมีแนวโน้มแข็งค่าอย่างต่อเนื่องต่อไปตลอดครึ่งหลังของปี 2546 เมื่อเปรียบเทียบกับค่าเงินดอลลาร์สหรัฐอเมริกา เนื่องจากปัจจัยพื้นฐานทางเศรษฐกิจไทยที่ยังอยู่ในระดับแข็งแกร่ง ขณะที่เศรษฐกิจสหรัฐอเมริกายังมีการขาดดุลการค้าอย่างต่อเนื่อง นอกจากนี้กระแสเงินลงทุนไหลเข้า และการแข็งค่าขึ้นของค่าเงินภูมิภาค ขณะที่ธนาคารกลางในภูมิภาคเริ่มมีข้อจำกัดในการแทรกแซงอัตราแลกเปลี่ยนก็เป็นปัจจัยที่ทำให้ค่าเงินบาทยังคงแข็งค่าต่อไป

อัตราเงินเฟ้อ ยังคงมีแนวโน้มในระดับต่ำ โดยราคาที่เพิ่มขึ้นส่วนมากเป็นสินค้าในหมวดอาหาร อย่างไรก็ตาม การมีปริมาณอุปทานส่วนเกินคงเหลืออยู่ในระดับเศรษฐกิจค่อนข้างมาก ทำให้ผู้ประกอบการไม่สามารถขึ้นราคาสินค้าได้ ในขณะที่เดียวกันการที่ค่าเงินบาทแข็งอย่างต่อเนื่อง ทำให้ต้นทุนในการนำเข้าวัตถุดิบลดลง จึงยังไม่มีแรงกดดันต่อการเกิดเงินเฟ้อ

อัตราดอกเบี้ย ธนาคารแห่งประเทศไทยจะยังคงดำเนินนโยบายการเงินแบบผ่อนคลายเป็นต่อไปจนกว่าเศรษฐกิจจะฟื้นตัวอย่างชัดเจน โดยจะคงอัตราดอกเบี้ยไว้ในระดับต่ำ ตามสภาพคล่องที่ยังคงมีอยู่เป็นจำนวนมาก เพื่อกระตุ้นการบริโภค การลงทุนในการเพิ่มกำลังการผลิต

ปัจจัยซึ่งเป็นความเสี่ยงและอาจมีผลต่อการขยายตัวทางเศรษฐกิจของไทย ได้แก่

- 1) ความไม่แน่นอนของการฟื้นตัวทางเศรษฐกิจของเศรษฐกิจโลก และ เศรษฐกิจกลุ่มประเทศหลักต่างๆ
- 2) ความเสี่ยงต่อการเกิดภาวะเงินฝืดในเศรษฐกิจโลก และ เศรษฐกิจของไทย
- 3) การอ่อนค่าของเงินดอลลาร์สหรัฐอเมริกา เมื่อเปรียบเทียบกับค่าเงินยูโร และเงินเยน และ
- 4) ความกังวลเกี่ยวกับเรื่องการก่อการร้ายในประเทศต่างๆ

จากการพิจารณาแนวโน้มของเศรษฐกิจในปี 2546 ทางสำนักวิจัยของบริษัทหลักทรัพย์จัดการกองทุนกรุงไทย จำกัด (มหาชน) จึงได้ประมาณการอัตราการขยายตัวทางเศรษฐกิจในแต่ละไตรมาส ดังแสดงในตารางผนวก 1

ลิขสิทธิ์มหาวิทยาลัยเชียงใหม่

Copyright© by Chiang Mai University

All rights reserved

ตารางผนวก 1 แสดงดัชนีชี้วัดของอัตราการเติบโตทางเศรษฐกิจในส่วนที่สำคัญ

Key Economic Indicators	2002	2003e	Q1	Q2	Q3	Q4
			2003	2003	2003	2003
Real GDP (%)	5.25	6.35	6.69	5.78	6.35	6.57
Private Consumption (%)	4.7	5.8	6.5	6.0	7.0	3.8
Investment (%)	6.3	9.6	6.7	8.6	5.6	17.8*
Export of Goods and Services (%)	10.9	10.0	12.0	2.0	11.1	14.3
Import of Goods & Services (%)	11.3	10.2	12.2	0.7	10.5	17.4
Inflation Rate (%)						
Headline Inflation (%)	0.7	2.0	1.97	1.76	2.0	2.2
Core Inflation (%)	0.4	0.2	0.29	0.16	0.10	0.12
Exchange Rate (THB/US\$)	43.0	41.0-42.0	42.8	42.23	41.5	40.5
Interest Rate (%)						
Prime Rate (%MLR)/1	6.69	5.57	6.50	6.00	5.69	5.69

ที่มา : BOT and KTAM Research (คณะกรรมการกองทุนสำรองเลี้ยงชีพ บจก การบินไทย, 2546 : 8-9)

หมายเหตุ e= KTAM Research Estimation (as of 15 September 03)

Average MLR of 4 largest bank at the end of period

* Rapid growth due to low investment in the same quarter last year

ปี ค.ศ. 2002 หมายถึง พ.ศ. 2545

ปี ค.ศ. 2003 หมายถึง พ.ศ. 2546

ภาคผนวก ง

ระบบคอนเทนเนอร์ที่ใช้ในการขนส่งสินค้าทางอากาศ

ในอดีตการขนส่งสินค้าทางอากาศต้องจัดส่งด้วยวิธีการแยกชิ้น โดยนำเอาหีบห่อต่างๆ วางบนสายพานแล้วใช้พนักงานบรรทุกนำสินค้าเข้าไปวางภายใต้ท้องเครื่องบิน แต่ในปัจจุบันสายการบินส่วนใหญ่ได้นำเอาระบบคอนเทนเนอร์ หรือ ตู้บรรทุกสินค้ามาใช้เพื่อความสะดวกรวดเร็วในการจัดการบรรทุกในแต่ละเที่ยวบิน และยังเป็น การป้องกันสินค้ามิให้แตกหักเสียหายในระหว่าง การขนส่งได้อย่างมีประสิทธิภาพอีกด้วย ปัจจุบันผู้ผลิตภาชนะบรรทุกสินค้า หรือ คอนเทนเนอร์ด้วย รูปแบบต่างๆตามความเหมาะสมกับชนิดของเครื่องบินที่สายการบินต่าง ๆ นำมาใช้ โดยนำโลหะที่ น้ำหนักเบา แข็งแรงทนทาน และสามารถรับบรรทุกสินค้าที่มีน้ำหนักมากๆ ซึ่งปัจจุบันได้มีการออกแบบคอนเทนเนอร์ที่เหมาะสมมาใช้สำหรับสินค้าพิเศษบางประเภท เช่น คอนเทนเนอร์ที่ควบคุม ระดับอุณหภูมิได้ (Cooltainer) เพื่อรักษาอุณหภูมิของสินค้าให้คงที่

คอนเทนเนอร์ในปัจจุบันมีขนาดต่างๆ โดย IATA (International Air Transport Association) ได้มีการกำหนดขนาดและคุณภาพของคอนเทนเนอร์เหล่านี้ให้มีมาตรฐานเดียวกัน (Compatible) นอกจากนี้สายการบินต่างๆยังสามารถขนถ่ายหรือแลกเปลี่ยนกันได้เพื่อให้เกิดความสะดวกรวดเร็วในการขนถ่ายระหว่างเที่ยวบิน

ลักษณะของคอนเทนเนอร์หรือภาชนะบรรจุสินค้า

1. คอนเทนเนอร์ที่ใช้บรรทุกสินค้าสำหรับการขนส่งทางอากาศ หรือ อาจจะเรียกอีกชื่อหนึ่งว่า แผ่นและตู้บรรทุกสินค้า (Unit Load Devices-ULD เป็น อุปกรณ์บรรทุกสินค้า (ULD) (บริษัทการบินไทย, 2540 : 1-2) ได้แก่ แผ่น และ ตู้บรรทุกสินค้า (Pallets and Container) ที่ใช้ในการบรรทุกสินค้าเพื่อการขนส่งทางอากาศ โดยมีจุดมุ่งหมายดังนี้

- 1.1 เพื่อความสะดวกรวดเร็ว ในการจัดบรรทุกสินค้าขึ้นเครื่อง นำสินค้าลง หรือ ถ้ายลำ
- 1.2 ช่วยในการจัดแยกสินค้า ตามสถานีปลายทางการบรรทุก (Point of Unloading) และช่วยลดความผิดพลาดในการปฏิบัติการขนส่ง
- 1.3 ป้องกัน และ ลดความเสี่ยงในการสูญหาย หรือ เสียหายของสินค้า

2. อุปกรณ์การบรรทุก จำแนกได้เป็น 2 ลักษณะใหญ่ๆ คือ

2.1 แผ่นบรรทุกสินค้า (Pallet) หมายถึง อุปกรณ์การบรรทุกซึ่งทำจากอลูมิเนียม มีลักษณะเป็นแผ่นสี่เหลี่ยมแบนราบ รอบด้านบนจากขอบแผ่นลึกเข้าไปประมาณ 1 นิ้ว จะเป็นร่องสำหรับติดห่วง ซึ่งร้อยด้วยตาข่ายที่ใช้ยึดตรึงสินค้า หลังจากทำการบรรทุกเรียบร้อยแล้ว Pallet ที่ใช้มีขนาด 88" x 125" ใช้รหัส PIP PAJ PAW

2.2 ตู้บรรทุกสินค้า (Container หรือ Igloo) หมายถึง ตู้บรรจุสินค้าที่มีโครงสร้างสี่เหลี่ยมหรือ ห้าเหลี่ยม เป็นต้น ประกอบด้วยโลหะอลูมิเนียม ด้านหน้ามีลักษณะเป็นประตูหรือฝาใบ และตาข่ายเปิดปิด สำหรับบรรทุกสินค้าซึ่งมีขนาดและลักษณะพิเศษต่างๆ เพื่อใช้งานดังนี้

ตู้บรรทุกสินค้า LD9 (Full – Width Container หรือ Igloo)

ขนาด	88" x 125" และมีความสูง 64"
รหัส	AA2 AAP ใช้สำหรับบรรทุกสินค้าทั่วไป
	RAP ใช้สำหรับบรรทุกสินค้าแช่แข็ง ของสด/เสีง่าย
	KAP ใช้สำหรับบรรทุกสิ่งมีชีวิต

ตู้บรรทุกสินค้า LD6 (Full – Width Lower Deck Container หรือ Half-Igloo)

ขนาด	60.4" x 125" และมีความสูง 64"
รหัส	ALF ใช้สำหรับบรรทุกสินค้าทั่วไป

ตู้บรรทุกสินค้า LD3 (Half– Width Container)

ขนาด	60.4" x 61.5" และมีความสูง 64"
รหัส	AVE AKE ใช้สำหรับบรรทุกสินค้าทั่วไป
	RKN ใช้สำหรับบรรทุกสินค้าแช่แข็ง ของสด/เสีง่าย

หมายเหตุ ตู้ RKN (Cooltainer) ผนังรอบด้านชั้นในจะบุด้วยโฟม ซึ่งสามารถกันความร้อน หนาประมาณ 2" ช่วยในการรักษาอุณหภูมิในตู้ให้คงอยู่ในระดับเดิมได้นาน

ขนาดและความจุของเครื่องบิน

เครื่องบินพาณิชย์โดยทั่วไปที่ใช้อยู่ในปัจจุบัน แบ่งได้เป็น 2 ประเภทคือ

เครื่องบินโดยสาร (Passenger Aircraft) เป็นเครื่องบินพาณิชย์ที่ใช้ในการขนส่งผู้โดยสาร
สัมภาระ และ สินค้า

เครื่องบินขนส่งสินค้าโดยเฉพาะ (Freighter) ซึ่งปกติจะส่งผลิตจากโรงงานโดยตรงเพื่อใช้
สำหรับขนส่งสินค้าในเส้นทางต่างๆ ด้วยความสามารถในการบรรทุกสูง

การเปรียบเทียบความจุโดยประมาณของเครื่องบินแต่ละชนิดเมื่อมีผู้โดยสารเต็มลำ (คู่มือ
ปฏิบัติการรับส่งสินค้าภายในประเทศ หมวด 10 , 2540 : 1-2)

ประเภทของเครื่องบิน	B747-400	B747-300	B747-200	B747F	MD11
ปริมาตร (ลูกบาศก์เมตร)	85.00	85.00	85.00	580.00	90.00
ระวางบรรทุกสินค้า(ตัน)	20.00	15.0	15.0	110.00	18.0

ประเภทของเครื่องบิน	B777-200	B777-300	A330-300	A300-600	B737-400
ปริมาตร (ลูกบาศก์เมตร)	70.0	120.0	90.0	60.00	37.8
ระวางบรรทุกสินค้า(ตัน)	18.0	20.0	15.0	12.20	1.0

น้ำหนักบรรทุกสินค้าในเที่ยวบินโดยสารทั่วไปแต่ละเที่ยวบินจะขึ้นอยู่กับจำนวนผู้โดยสาร
ในแต่ละเที่ยวบิน และ เส้นทางบิน ตลอดจนสภาพอากาศในเส้นทางบินนั้นๆ ประกอบ

ภาคผนวก จ

สถิติปริมาณสินค้าระหว่างประเทศที่ส่งออกไปยังท่าอากาศยานกรุงเทพมหานครรวมทุกสายการบิน

เปรียบเทียบปี 2542 กับ 2543

	สินค้าเข้ารวม *a		สินค้าผ่านแดนรวม (ข) *b		สินค้าผ่านแดนรวม (ขาออก)*c		รวมสินค้าขาออก *d		สินค้าขาออกไปยัง Area 1		สินค้าขาออกไปยัง Area 2		ขาออกไปยัง Area 3	
	2542	2543 (%)	2542	2543 (%)	2542	2543 (%)	2542	2543 (%)	2542	2543 (%)	2542	2543 (%)	2542	2543 (%)
มกราคม	14,214	108.08	8,256	104.72	8,320	100.93	28,392	111.52	3,683	4,306	4,840	6,587	19,869	20,769
กุมภาพันธ์	14,449	111.32	8,516	99.06	8,621	98.40	28,440	111.05	4,187	5,015	5,565	7,564	18,688	19,005
มีนาคม	13,940	133.75	10,755	96.43	10,704	94.20	31,352	110.13	4,370	5,536	6,887	8,362	20,095	20,629
เมษายน	14,196	120.44	9,349	108.41	9,348	108.72	29,029	107.82	3,516	6,121	7,442	8,488	19,890	18,303
พฤษภาคม	15,303	118.02	9,937	102.67	10,082	103.63	33,932	98.95	5,920	5,548	7,442	8,488	20,570	19,541
มิถุนายน	15,659	115.79	10,187	93.86	10,119	93.24	30,507	105.37	6,618	6,935	7,470	8,331	16,419	16,879
กรกฎาคม	16,629	117.55	10,606	108.08	10,531	100.90	29,826	105.84	6,364	6,833	7,034	7,902	16,428	16,832
สิงหาคม	16,214	117.01	10,232	99.79	10,265	100.14	29,725	108.08	6,066	7,420	7,230	8,060	16,429	16,647
กันยายน	16,602	117.12	11,212	96.04	10,337	103.47	30,280	112.38	6,251	7,560	7,756	7,975	16,273	18,493
ตุลาคม	19,016	101.63	11,672	94.12	11,403	97.74	31,160	109.90	6,378	6,647	7,864	8,050	16,918	19,549
พฤศจิกายน	18,025	111.12	10,937	101.94	10,987	101.17	31,479	108.72	6,360	5,845	7,791	8,350	17,328	20,030
ธันวาคม	17,706	105.77	10,817	100.55	11,068	99.86	35,070	105.31	6,670	5,821	7,912	8,138	20,488	22,973
รวม	191,953	114.31	122,476	99.58	121,785	100.11	369,192	107.78	66,383	73,537	83,414	94,683	219,395	229,650

หน่วย : ตัน

(สมาคมธุรกิจการบินขนส่งสินค้าทางอากาศ : สถิติปริมาณสินค้าระหว่างประเทศที่ส่งออกไปยังท่าอากาศยานกรุงเทพมหานครรวมทุกสายการบิน 2542/43)

- หมายเหตุ : *a เมืองปลายทางกรุงเทพฯ
 *b สินค้าผ่านขาเข้า
 *c สินค้าผ่านขาออก
- Area 1 : ทวีปอเมริกาเหนือ และ อเมริกาใต้ทั้งหมดรวมทั้งเกาะใกล้ถึงคือ กรีนแลนด์ เมอร์วิวด้า หมู่เกาะอินเดียนตะวันตก และเกาะต่างๆในทะเลแคริบเบียน หมู่เกาะฮาวาย รวมทั้งเกาะมิดเวย์ และ คาร์นิวรา
 Area 2 : ทวีปยุโรปทั้งหมด รวมทั้งบางส่วนของรัสเซียที่อยู่ในยุโรป เกาะต่างๆใกล้ถึง เกาะอัสเซนชัน และ ส่วนของทวีปเอเชียที่อยู่ทางตะวันตก รวมทั้งประเทศอิหร่าน
 Area 3 : ทวีปเอเชีย และ เกาะใกล้ถึง หมู่เกาะอินเดียนตะวันตก ออสเตรเลีย และ เกาะต่างๆในมหาสมุทรแปซิฟิก

สถิติปริมาณสินค้าระหว่างประเทศที่ส่งออกผ่านท่าอากาศยานกรุงเทพมหานครรวมชุดสายการบิน

เปรียบเทียบ ปี 2543 กับ 2544

	สินค้าเข้ารวม *a		สินค้าผ่านแดนรวม (เงิน) *b		สินค้าผ่านแดนรวม (ขาออก)*c		รวมสินค้าขาออก *d		สินค้าขาออกไปยัง Area 1		สินค้าขาออกไปยัง Area 2		ขาออกไปยัง Area 3					
	2543	2544 (%)	2543	2544 (%)	2543	2544 (%)	2543	2544 (%)	2543	2544 (%)	2543	2544 (%)	2543	2544 (%)				
มกราคม	15,362	106.40	8,646	8,527	8,397	103.26	31,662	32,070	101.29	4,306	4,351	101.05	6,587	6,653	101.00	20,769	21,066	101.43
กุมภาพันธ์	16,085	112.40	8,436	9,269	8,483	106.77	31,584	31,082	98.41	5,015	4,704	93.80	7,564	7,542	99.71	19,005	18,836	99.11
มีนาคม	18,645	101.41	10,371	10,682	10,083	103.00	34,527	34,198	99.05	5,536	5,224	94.36	8,395	8,395	100.39	20,629	20,579	99.76
เมษายน	17,097	95.50	10,135	9,316	10,163	92.22	31,300	31,564	100.84	6,121	3,997	65.30	6,876	6,990	101.66	18,303	20,577	112.42
พฤษภาคม	18,060	92.96	10,202	8,595	10,448	83.06	33,577	31,764	94.60	5,548	4,911	88.52	8,488	7,626	89.84	19,541	19,227	98.39
มิถุนายน	18,132	98.56	9,562	8,800	9,435	93.42	32,145	29,976	93.25	6,935	5,404	77.92	8,331	7,683	92.22	16,879	16,889	100.06
กรกฎาคม	19,548	88.51	10,614	8,856	10,626	83.44	31,567	30,939	98.01	6,833	6,046	88.48	7,902	7,375	93.34	16,832	17,517	104.07
สิงหาคม	18,972	86.08	10,211	9,096	10,279	88.63	32,127	30,546	95.08	7,420	5,836	78.65	8,060	7,415	92.00	16,647	17,294	103.89
กันยายน	19,444	89.72	10,768	10,138	10,696	93.21	34,028	33,029	97.06	7,560	6,294	83.25	7,975	7,495	93.99	18,493	19,239	104.04
ตุลาคม	19,326	93.78	10,986	11,276	11,145	102.64	34,246	33,086	96.61	6,647	5,855	88.08	8,050	7,844	97.45	19,549	19,386	99.17
พฤศจิกายน	20,030	88.26	11,149	11,192	11,115	99.82	34,225	32,445	94.80	5,845	5,127	87.72	8,350	7,737	92.66	20,030	19,580	97.76
ธันวาคม	18,728	93.52	10,877	10,383	11,052	96.72	36,932	34,039	92.17	5,821	5,925	101.79	8,138	7,581	93.16	22,973	20,532	89.38
รวม	219,429	95.12	121,957	116,130	121,922	95.67	397,920	384,738	96.69	73,587	63,674	86.53	94,683	90,339	95.41	229,650	230,725	100.47

หน่วย : ล้าน

(สมาคมธุรกิจการบินขนส่งสินค้าทางอากาศ : สถิติปริมาณสินค้าระหว่างประเทศที่ส่งออกผ่านท่าอากาศยานกรุงเทพมหานครรวมทุกสายการบิน 2543/44)

หมายเหตุ *a เมืองปลายทางกรุงเทพ 4

*b สินค้าผ่านชายฝั่ง

*c สินค้าผ่านขาออก

Area 1

Area 2

Area 3

: ทวีปอเมริกาเหนือ และ อเมริกาใต้ทั้งหมดรวมทั้งเกาะใกล้เคียงคือ กรีนแลนด์ เบอร์มิวด้า หมู่เกาะอินดีดตะวันตก และเกาะต่างๆในทะเลแคริบเบียน หมู่เกาะฮาวาย รวมทั้งเกาะนิวเดวิด และ คาร์โบรา

: ทวีปยุโรปทั้งหมด รวมทั้งบางส่วนของรัสเซียที่อยู่ในยุโรป เกาะต่างๆใกล้ฝั่ง เกาะชเวเดนซ์ และ ส่วนของทวีปเอเชียที่อยู่ทางตะวันตก รวมทั้งประเทศอิหร่าน

: ทวีปเอเชีย และ เกาะใกล้เคียง หมู่เกาะอินดีดตะวันตก ออกสตรีเลีย และ เกาะต่างๆในมหาสมุทรแปซิฟิก

สถิติปริมาณสินค้าระหว่างประเทศที่ส่งออกผ่านท่าอากาศยานกรุงเทพมหานครรวมทุกสายการบิน

เปรียบเทียบปี 2544 กับ 2545

	สินค้าเข้ารวม *a		สินค้าผ่านแดนรวม (ข)		สินค้าผ่านแดนรวม (ขาออก)*c		รวมสินค้าขาออก *d		สินค้าขาออกไปยัง Area 1		สินค้าขาออกไปยัง Area 2		ขาออกไปยัง Area 3								
	2544	2545	(%)	2544	2545	(%)	2544	2545	(%)	2544	2545	(%)	2544	2545	(%)						
	มกราคม	16,345	16,674	102.01	8,527	9,619	112.81	8,671	9,478	109.31	32,070	33,514	104.50	4,351	6,106	140.34	6,653	6,480	97.39	21,066	20,928
กุมภาพันธ์	18,079	16,750	92.65	9,269	9,144	98.65	9,057	9,117	100.66	31,082	33,763	108.62	4,704	5,371	114.18	7,542	7,262	96.29	18,836	21,129	112.18
มีนาคม	18,908	21,744	115.00	10,682	11,296	105.74	10,674	11,008	103.13	34,198	38,202	111.71	5,224	6,517	124.75	8,395	8,636	102.87	20,579	23,049	112.00
เมษายน	16,327	18,805	115.18	9,316	10,916	117.18	9,372	11,026	117.65	31,564	34,670	109.84	3,997	5,734	143.45	6,990	7,057	100.96	20,577	21,879	106.33
พฤษภาคม	16,789	21,214	126.35	8,595	11,252	130.91	8,678	11,157	128.57	31,764	36,887	116.13	4,911	6,448	131.29	7,626	8,555	112.18	19,227	21,884	113.82
มิถุนายน	17,870	20,393	114.12	8,800	11,481	130.46	8,814	11,234	127.46	29,976	35,315	117.81	5,404	6,953	128.66	7,683	8,184	106.52	16,889	20,179	119.47
กรกฎาคม	17,301	20,752	119.95	8,856	10,806	122.01	9,078	11,051	121.74	30,959	34,163	110.42	6,046	7,346	121.51	7,375	8,078	109.52	17,517	18,739	106.97
สิงหาคม	16,332	20,231	123.87	9,096	10,661	117.21	9,110	10,644	116.84	30,546	35,266	115.45	5,836	7,616	130.50	7,415	7,993	107.79	17,294	19,657	113.66
กันยายน	17,446	20,223	115.92	10,138	10,907	107.59	9,970	11,077	111.10	33,029	36,650	110.96	6,294	7,474	118.76	7,495	8,332	111.16	19,239	20,844	108.34
ตุลาคม	18,123	21,258	117.30	11,276	11,989	106.32	11,439	11,951	104.48	33,086	37,988	114.82	5,855	8,309	141.91	7,844	8,977	114.44	19,386	20,702	106.79
พฤศจิกายน	17,678	21,188	119.85	11,192	12,267	109.61	11,095	12,385	111.63	32,445	37,529	115.67	5,127	7,331	142.99	7,737	8,833	114.16	19,580	21,365	109.11
ธันวาคม	17,515	19,177	109.49	10,383	11,161	107.50	10,690	11,900	111.32	34,039	36,596	107.51	5,925	5,927	100.03	7,581	8,080	106.58	20,532	22,588	110.01
รวม	208,713	238,407	114.23	116,130	131,499	113.23	116,648	132,028	113.18	384,738	430,544	111.91	63,674	81,133	127.42	90,339	96,468	106.78	230,725	252,943	109.63

หน่วย : ล้าน

(สมาคมธุรกิจการบินขนส่งสินค้าทางอากาศ : สถิติปริมาณสินค้าระหว่างประเทศที่ส่งออกผ่านท่าอากาศยานกรุงเทพมหานครรวมทุกสายการบิน 2544/45)

หมายเหตุ *a เมืองปลายทางกรุงเทพฯ

*b สินค้าผ่านเข้า

*c สินค้าผ่านขาออก

Area 1

Area 2

Area 3

: ทวีปอเมริกาเหนือ และ อเมริกาใต้ทั้งหมดรวมทั้งเกาะใกล้เคียงคือ กรีนแลนด์ เบอร์มิวด้า หมู่เกาะอินดีสตะวันตก และเกาะต่างๆในทะเลแคริบเบียน หมู่เกาะฮาวาย รวมทั้งเกาะมิดเวย์ และ คาร์นิเวรา

: ทวีปยุโรปทั้งหมด รวมทั้งบางส่วนของรัสเซียที่อยู่ในยุโรป เกาะต่างๆใกล้เคียง เกาะอัสสัมจิน และ ส่วนของทวีปเอเชียที่อยู่ทางตะวันตก รวมทั้งประเทอิหร่าน

: ทวีปเอเชีย และ เกาะใกล้เคียง หมู่เกาะอินดีสตะวันออก ออสเตรเลีย และ เกาะต่างๆในมหาสมุทรแปซิฟิก

สถิติปริมาณสินค้าระหว่างประเทศที่ส่งออกผ่านท่าอากาศยานกรุงเทพรวมทุกสายการบิน

เปรียบเทียบปี 2545 กับ 2546

หน่วย : ตัน

	สินค้าขาเข้ารวม *a		สินค้าผ่านแดนรวม (ขาเข้า) *b		(ขา)		สินค้าผ่านแดนรวม (ขาออก)*c		รวมสินค้าขาออก *d		สินค้าขาออกไปยัง Area 1		สินค้าขาออกไปยัง Area 2		ขาออกไปยัง Area 3	
	2545	2546 (%)	2545	2546 (%)	2545 (%)	2546 (%)	2545 (%)	2546 (%)	2545 (%)	2546 (%)	2545 (%)	2546 (%)	2545 (%)	2546 (%)	2545 (%)	2546 (%)
มกราคม	16,674	117.68	9,619	10,773	111.99	108.18	10,233	33,514	106.14	6,106	5,920	96.96	7,686	118.61	20,928	21,967
กุมภาพันธ์	16,750	107.38	9,144	9,340	102.15	103.59	9,444	33,763	100.50	5,371	5,834	108.63	7,884	108.56	21,129	20,212
มีนาคม	21,744	103.44	11,296	12,379	109.59	113.30	12,472	38,202	104.40	6,517	5,583	85.67	10,106	117.02	23,049	24,195
เมษายน	18,805	98.35	10,916	11,203	102.62	103.72	11,437	34,670	96.92	5,734	5,235	91.31	8,119	115.05	21,879	20,248
พฤษภาคม	21,214	89.70	11,252	10,748	95.52	98.38	10,977	36,887	94.26	6,448	5,437	84.33	8,555	107.68	21,884	20,120
มิถุนายน	20,393	95.21	11,481	9,762	85.03	89.32	10,034	35,315	95.25	6,953	5,559	79.96	8,184	115.61	20,179	18,618
กรกฎาคม	20,752	95.61	10,806	10,100	93.47	94.42	10,435	34,163	95.20	7,346	6,592	89.74	8,078	101.70	18,739	17,715
สิงหาคม	20,231	94.73	10,661	10,803	101.33	103.28	10,993	35,266	91.79	7,616	6,546	85.95	7,861	98.35	19,657	17,963
กันยายน	20,223	102.80	10,907	11,032	101.14	101.82	11,278	36,650	92.69	7,474	6,467	86.53	8,332	100.02	20,844	19,168
ตุลาคม	21,258	108.39	11,989	12,596	105.07	108.09	12,918	37,988	97.95	8,309	6,913	83.20	8,977	105.78	20,702	20,799
พฤศจิกายน	21,188	103.78	12,267	12,820	104.50	104.15	12,899	37,529	98.56	7,331	6,734	91.86	8,833	110.13	21,365	20,528
ธันวาคม	19,177	116.26	11,161	12,178	109.11	106.61	12,686	36,596	101.83	5,927	5,939	100.54	8,080	119.56	22,588	21,647
รวม	238,407	102.41	131,499	133,733	101.70	102.88	135,825	430,544	97.95	81,133	72,782	89.71	96,468	105,763	252,943	243,183

(สมาคมธุรกิจการบินขนส่งสินค้าทางอากาศ : สถิติปริมาณสินค้าระหว่างประเทศที่ส่งออกผ่านท่าอากาศยานกรุงเทพรวมทุกสายการบิน 2545/46)

- หมายเหตุ : *a เมืองปลายทางกรุงเทพฯ : *b สินค้าขาเข้า : *c สินค้าผ่านขาออก
- Area 1 : ทวีปอเมริกาเหนือ และอเมริกาใต้ทั้งหมดรวมทั้งเกาะใกล้เคียงคือ กรีนแลนด์ เมอร์ริวด้า หมู่เกาะอินเดียตะวันตก และเกาะต่างๆในทะเลแคริบเบียน หมู่เกาะชวา รวมทั้งเกาะนิเดวซ์ และ คาร์โบรา
- Area 2 : ทวีปยุโรปทั้งหมด รวมทั้งบางส่วนของรัสเซียที่อยู่ในยุโรป เกาะต่างๆใกล้เคียง เกาะอิตาลีเซนต์ และ ส่วนของทวีปเอเชียที่อยู่ทางตะวันตก รวมทั้งประเทศอิหร่าน
- Area 3 : ทวีปเอเชีย และ เกาะใกล้เคียง หมู่เกาะอินเดียตะวันตก ออสเตรเลีย และ เกาะต่างๆในมหาสมุทรแปซิฟิก

สถิติสินค้าขาออกระหว่างประเทศในภาพรวมจากท่าอากาศยานกรุงเทพฯ

นำหนักรวมระหว่างเดือนมกราคม-ธันวาคม 2543

หน่วย : กิโลกรัม

To Area 1		To Area 3	
สหรัฐอเมริกา	67,254,076	ออสเตรเลีย	6,021,976
แคนาดา	4,805,292	บังคลาเทศ	2,378,495
อเมริกาใต้	810,495	บรูไน	1,932,245
อื่นๆ	720,407	กัมพูชา	413,083
นำหนักรวม	73,590,269	ฮ่องกง	60,114,784
To Area 2		อินเดีย	
แอฟริกา	1,795,507	อินโดนีเซีย	1,992,148
ออสเตรเลีย	594,195	ญี่ปุ่น	58,872,001
เบลเยียม	3,153,900	ลาว	287,169
เชคโกสโลวาเกีย	234,180	มาเลเซีย	5,263,347
เดนมาร์ก	1,789,773	พม่า	1,897,835
คูเวต	319,286	เนปาล	640,726
ฝรั่งเศส	15,109,345	นิวซีแลนด์	431,988
เยอรมันนี	16,379,721	ปากีสถาน	1,991,180
อิตาลี	4,937,540	ฟิลิปปินส์	2,791,609
เนเธอร์แลนด์	9,835,135	สิงคโปร์	33,354,630
โอมาน	216,828	เกาหลีใต้	5,223,204
ซาอุดีอาระเบีย	1,589,025	ศรีลังกา	1,952,900
สเปน	1,860,221	ไต้หวัน	26,641,166
สวีเดน	1,819,991	เวียดนาม	2,138,274
สวิสเซอร์แลนด์	4,254,914	จีน	10,743,842
อาหรับเอมิเรต	3,470,391	อื่นๆ	2,094,367
สหราชอาณาจักร	16,790,080		
อื่นๆ	10,536,100		
รวม	94,686,128	รวม	229,650,132
	นำหนักรวมทั้งหมด		397,926,529

(สมาคมธุรกิจการบินขนส่งสินค้าทางอากาศ : สถิติสินค้าขาออก ระหว่างประเทศในภาพรวมจากท่าอากาศยานกรุงเทพฯ 2543)

สถิติสินค้าขาออกระหว่างประเทศในภาพรวมจากท่าอากาศยานกรุงเทพฯ
 นำหนักรวมระหว่างเดือนมกราคม-ธันวาคม 2545 หน่วย : กิโลกรัม

To Area 1		To Area 3	
สหรัฐอเมริกา	75,438,586	ออสเตรเลีย	5,565,584
แคนาดา	3,219,269	บังกลาเทศ	1,988,800
อเมริกาใต้	580,225	บรูไน	1,249,900
อื่นๆ	1,895,802	กัมพูชา	482,889
นำหนักรวม	81,133,882	ฮ่องกง	13,705,217
To Area 2		อินเดีย	63,802,542
แอฟริกา	3,195,440	อินโดนีเซีย	3,991,011
ออสเตรเลีย	1,468,768	ญี่ปุ่น	3,467,099
เบลเยียม	3,279,616	ลาว	63,947,200
เชคโกสโลวาเกีย	495,325	มาเลเซีย	283,123
เดนมาร์ก	1,815,212	พม่า	5,272,667
คูเวต	892,087	เนปาล	1,991,821
ฝรั่งเศส	8,473,552	นิวซีแลนด์	929,021
เยอรมันนี	12,367,428	ปากีสถาน	434,587
อิตาลี	4,443,043	ฟิลิปปินส์	1,611,711
เนเธอร์แลนด์	11,608,685	สิงคโปร์	2,885,056
โอมาน	289,422	เกาหลีใต้	36,215,693
ซาอุดีอาระเบีย	1,444,758	ศรีลังกา	6,491,161
สเปน	1,609,955	ไต้หวัน	2,502,017
สวีเดน	1,811,489	เวียดนาม	28,882,324
สวิตเซอร์แลนด์	4,366,570	จีน	3,355,603
อาหรับอิมิเรท	4,892,992	อื่นๆ	3,888,708
สหราชอาณาจักร	19,318,870		
อื่นๆ	14,694,861		
รวม	96,468,073	รวม	252,943,734
	นำหนักรวมทั้งหมด	430,545,689	

(สมาคมธุรกิจการบินขนส่งสินค้าทางอากาศ : สถิติสินค้าขาออกระหว่างประเทศในภาพรวมจากท่าอากาศยานกรุงเทพฯ 2545)

สถิติสินค้าขาออกระหว่างประเทศในภาพรวมจากท่าอากาศยานกรุงเทพฯ

น้ำหนักรวมระหว่างเดือนมกราคม-กันยายน 2544

หน่วย : กิโลกรัม

To Area 1		To Area 3	
สหรัฐอเมริกา	55,840,745	ออสเตรเลีย	5,465,360
แคนาดา	5,229,926	บังคลาเทศ	2,014,680
อเมริกาใต้	1,058,914	บรูไน	1,797,010
อื่นๆ	1,544,792	กัมพูชา	553,572
น้ำหนักรวม	63,674,377	ฮ่องกง	63,735,372
To Area 2		อินเดีย	2,576,716
แอฟริกา	3,007,704	อินโดนีเซีย	2,619,297
ออสเตรเลีย	726,789	ญี่ปุ่น	57,700,409
เบลเยียม	3,296,582	ลาว	913,203
เขตโกสโลวาเกีย	711,580	มาเลเซีย	4,905,359
เดนมาร์ก	1,973,167	พม่า	1,962,428
คูเวต	343,360	เนปาล	955,199
ฝรั่งเศส	12,003,326	นิวซีแลนด์	334,808
เยอรมันนี	14,286,595	ปากีสถาน	1,797,585
อิตาลี	4,420,789	ฟิลิปปินส์	2,235,665
เนเธอร์แลนด์	9,806,878	สิงคโปร์	31,564,076
โอมาน	313,483	เกาหลีใต้	6,821,475
ซาอุดีอาระเบีย	1,901,564	ศรีลังกา	1,485,256
สเปน	1,613,791	ไต้หวัน	26,213,838
สวีเดน	1,671,945	เวียดนาม	2,212,691
สวิสเซอร์แลนด์	4,503,504	จีน	10,630,880
อาหรับเอมิเรต	4,275,429	อื่นๆ	2,230,964
สหราชอาณาจักร	15,467,719		
อื่นๆ	10,014,924		
รวม	90,339,129	รวม	230,725,843
น้ำหนักรวมทั้งหมด	384,739,348		

(สมาคมธุรกิจการบินขนส่งสินค้าทางอากาศ : สถิติสินค้าขาออกระหว่างประเทศในภาพรวมจากท่าอากาศยานกรุงเทพฯ 2543)

สถิติสินค้าขาออกระหว่างประเทศในภาพรวมจากท่าอากาศยานกรุงเทพฯ
 นำหนักรวมระหว่างเดือนมกราคม-ธันวาคม 2546 หน่วย : กิโลกรัม

To Area 1		To Area 3	
สหรัฐอเมริกา	66,796,421	ออสเตรเลีย	6,524,782
แคนาดา	2,777,450	บังกลาเทศ	2,360,820
อเมริกาใต้	511,404	บรูไน	1,080,760
อื่นๆ	2,700,229	กัมพูชา	753,308
นำหนักรวม	72,785,504	ฮ่องกง	16,410,499
To Area 2		อินเดีย	54,200,388
แอฟริกา	3,202,715	อินโดนีเซีย	6,687,583
ออสเตรเลีย	2,585,503	ญี่ปุ่น	3,636,739
เบลเยียม	2,873,139	ลาว	65,438,970
เชคโกสโลวาเกีย	385,307	มาเลเซีย	464,980
เดนมาร์ก	2,245,733	พม่า	6,571,179
คูเวต	7,818,568	เนปาล	1,421,113
ฝรั่งเศส	12,675,259	นิวซีแลนด์	836,909
เยอรมันนี	6,657,218	ปากีสถาน	529,240
อิตาลี	2,214,991	ฟิลิปปินส์	1,273,975
เนเธอร์แลนด์	13,160,726	สิงคโปร์	3,180,298
โอมาน	179,877	เกาหลีใต้	30,492,323
ซาอุดีอาระเบีย	829,966	ศรีลังกา	7,355,937
สเปน	1,767,994	ไต้หวัน	2,712,886
สวีเดน	1,917,909	เวียดนาม	25,399,248
สวิสเซอร์แลนด์	4,869,074	จีน	3,605,926
อาหรับเอมิเรต	4,715,256	อื่นๆ	2,271,279
สหราชอาณาจักร	19,666,327		
อื่นๆ	18,152,360		
รวม	105,917,922	รวม	243,209,142
นำหนักรวมทั้งหมด		421,912,568	

(สมาคมธุรกิจการบินขนส่งสินค้าทางอากาศ : สถิติสินค้าขาออกระหว่างประเทศในภาพรวมจากท่าอากาศยานกรุงเทพฯ 2546)

ภาคผนวก ก

ปริมาณสินค้าขาเข้า-ออกระหว่างประเทศรวมทุกสายการบินที่ผ่านคลังสินค้า บริษัทการบินไทย จำกัด ท่าอากาศยานเชียงใหม่

พ.ศ. 2542/2543

	ต.ค.	พ.ย.	ธ.ค.	ม.ค.	ก.พ.	มี.ค.	เม.ย.	พ.ค.	มิ.ย.	ก.ค.	ส.ค.	ก.ย.	รวม	เฉลี่ย
สินค้าขาเข้า	266,528	317,388	320,225	282,091	292,355	339,955	303,296	316,434	344,143	345,247	361,125	388,481	3,877,268	323,106
สินค้าขาออก	561,293	563,685	572,164	545,936	623,780	698,107	517,794	558,436	619,294	659,861	621,355	509,068	7,050,773	587,564
รวม	827,821	881,073	892,389	828,027	916,135	1,038,062	821,090	874,870	963,437	1,005,108	982,480	897,549	10,928,041	910,670
เทียบกับปีที่ผ่านมา	N.A	N.A	N.A	N.A	N.A	N.A	N.A	N.A	N.A	N.A	N.A	N.A	N.A	N.A

พ.ศ. 2543/2544

	ต.ค.	พ.ย.	ธ.ค.	ม.ค.	ก.พ.	มี.ค.	เม.ย.	พ.ค.	มิ.ย.	ก.ค.	ส.ค.	ก.ย.	รวม	เฉลี่ย
สินค้าขาเข้า	339,230	335,572	318,969	270,896	289,774	332,249	281,239	240,800	239,747	262,775	195,064	236,947	3,343,262	278,605
สินค้าขาออก	612,215	579,654	558,820	573,058	520,199	493,739	405,047	474,794	436,281	485,687	462,109	426,899	6,028,502	502,375
รวม	951,445	915,226	877,789	843,954	809,973	825,988	686,286	715,594	676,028	748,462	657,173	663,846	9,371,764	780,980
เทียบกับปีที่ผ่านมา	115	104	98	102	88	80	84	82	70	74	67	74	86	

พ.ศ. 2544/2545

	ต.ค.	พ.ย.	ธ.ค.	ม.ค.	ก.พ.	มี.ค.	เม.ย.	พ.ค.	มิ.ย.	ก.ค.	ส.ค.	ก.ย.	รวม	เฉลี่ย
สินค้าขาเข้า	205,312	224,852	242,304	193,451	232,174	298,436	318,942	371,063	322,250	302,341	314,459	276,236	3,301,820	275,152
สินค้าขาออก	482,591	475,732	417,185	438,502	446,783	536,020	542,580	685,324	716,694	730,362	673,862	570,590	6,716,225	559,685
รวม	687,903	700,584	659,489	631,953	678,957	834,456	861,522	1,056,387	1,038,944	1,032,703	988,321	846,826	10,018,045	834,837
เทียบกับปีที่ผ่านมา	72	77	75	75	84	101	126	148	154	138	150	128	107	

พ.ศ. 2545/2546

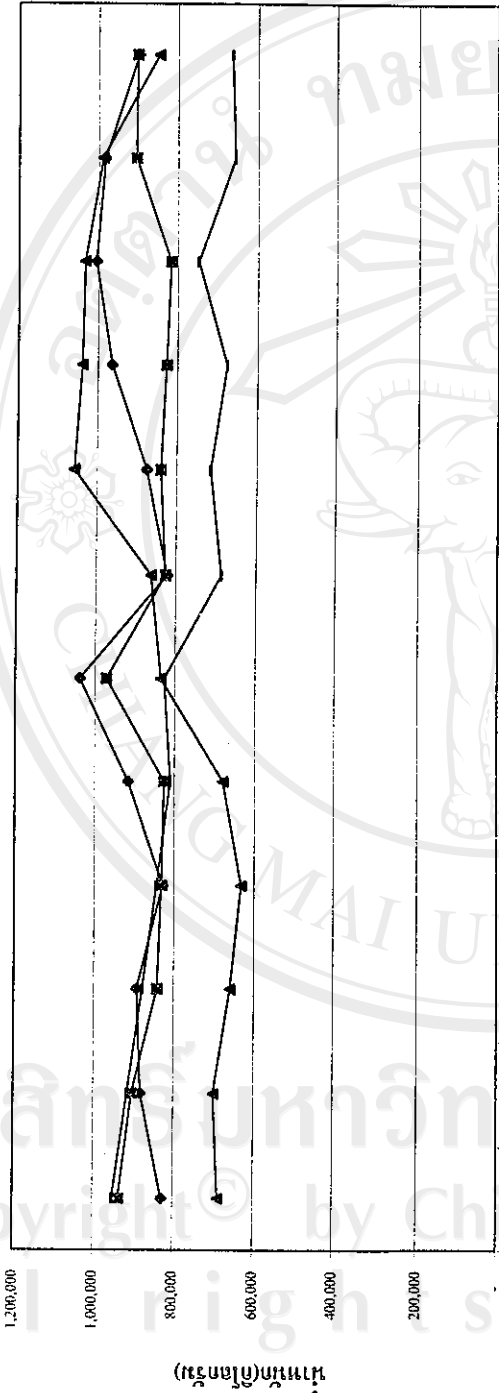
	ต.ค.	พ.ย.	ธ.ค.	ม.ค.	ก.พ.	มี.ค.	เม.ย.	พ.ค.	มิ.ย.	ก.ค.	ส.ค.	ก.ย.	รวม	เฉลี่ย
สินค้าขาเข้า	287,433	318,535	335,632	267,677	246,341	305,911	282,926	290,865	250,080	221,966	259,760	263,153	3,330,279	277,523
สินค้าขาออก	648,734	585,527	505,686	563,609	579,105	665,005	575,084	568,858	703,634	679,326	674,252	674,143	7,422,963	618,580
รวม	936,167	904,062	841,318	831,286	825,446	970,916	825,359	839,364	826,764	816,787	904,830	901,011	10,423,410	868,618
เทียบกับปีที่ผ่านมา	136	129	128	132	122	116	96	79	80	79	92	106	104	

หน่วยกำกับ : กิโลกรัม

ที่มา : คลังสินค้าบริษัทการบินไทย ท่าอากาศยานเชียงใหม่ 15 มีนาคม 2547

ปริมาณสินค้าขาย-ออกระหว่างประเทศรวมทุกสายการบินที่ผ่านคลังสินค้า บริษัทการบินไทย จำกัด ท่าอากาศยานเชียงใหม่

ปริมาณสินค้าเข้า-ออกระหว่างประเทศในภาพรวม



ค.ค. พ.ย. ธ.ค. ม.ค. ก.พ. มี.ค. เม.ย. พ.ค. มิ.ย. ก.ค. ส.ค. ก.ย.

เดือนที่

ปีบัญชี	ค.ค.	พ.ย.	ธ.ค.	ม.ค.	ก.พ.	มี.ค.	เม.ย.	พ.ค.	มิ.ย.	ก.ค.	ส.ค.	ก.ย.	รวม	เฉลี่ย
2542/2543	874,821	881,073	892,389	828,027	916,135	1,028,062	821,090	874,870	964,437	1,005,108	982,800	897,549	10,920,041	910,070
2543/2544	931,445	915,226	877,789	843,954	809,973	825,988	686,206	715,594	676,028	748,462	657,173	663,846	9,371,764	780,980
2544/2545	897,903	760,344	659,389	631,953	678,957	834,456	860,522	1,058,387	1,038,944	1,022,703	968,321	846,826	10,018,045	824,837
2545/2546	936,187	948,082	841,218	811,286	825,446	970,916	825,199	839,464	826,764	816,787	968,830	901,011	10,423,410	868,618

ที่มา : คลังสินค้าบริษัทการบินไทย ท่าอากาศยานเชียงใหม่ 15 มีนาคม 2547

ประวัติผู้เขียน

ชื่อ-นามสกุล	ม.ร.ว.จรัสศักดิ์ จันทร์ทัต
วัน เดือน ปีที่เกิด	14 สิงหาคม 2498
ประวัติการศึกษา	
2513	สำเร็จการศึกษาระดับมัธยมศึกษาตอนต้น โรงเรียนคณิศรวิทยาลัย กรุงเทพมหานคร
2517	สำเร็จการศึกษาระดับมัธยมศึกษาตอนปลาย โรงเรียนคณิศรพิทยากร กรุงเทพมหานคร
2521	สำเร็จการศึกษาระดับปริญญาตรี สาขาบริหารธุรกิจ(ศึกษาศาสตร์) มหาวิทยาลัยเชียงใหม่ จังหวัดเชียงใหม่
ทุนการศึกษา	มูลนิธิ “จันทร์ทัต” ให้ทุนการศึกษาต่อในระดับปริญญาโท หลักสูตรบริหารธุรกิจสำหรับผู้บริหาร (EX-MBA)
ประวัติการทำงาน	
2546-ปัจจุบัน	ผู้จัดการแผนกคลังสินค้าภายในประเทศ บริษัทการบินไทยจำกัด (มหาชน) ท่าอากาศยานกรุงเทพ
2541-2546	ผู้จัดการแผนกขายระวางบรรทุกสินค้าและไปรษณีย์ภัณฑ์ บริษัทการบินไทยจำกัด (มหาชน) กรุงเทพมหานคร
2529-2546	หัวหน้าสำนักงานขายและบริการคลังสินค้า บริษัทการบินไทย จำกัด(มหาชน) ท่าอากาศยานเชียงใหม่
2521-2529	พนักงานกองคลังสินค้า บริษัทการบินไทย จำกัด (มหาชน) ท่าอากาศยานกรุงเทพ