



ภาคผนวก

ลิขสิทธิ์มหาวิทยาลัยเชียงใหม่

Copyright© by Chiang Mai University

All rights reserved

ภาคผนวก ก

คำถามประกอบการสัมมนาวิชาการบริษัท ไทยโพลีเอนด์ จำกัด
เกี่ยวกับความต้องการทางด้านพาณิชย์อิเล็กทรอนิกส์

คำถามที่ผู้ศึกษาใช้ในการสัมมนาวิชาการบริษัท ไทยโพลีเอนด์ จำกัด มีดังต่อไปนี้

1. เป้าหมายและวิสัยทัศน์ของบริษัท ไทยโพลีเอนด์ จำกัด เกี่ยวกับการดำเนินการทางด้านพาณิชย์อิเล็กทรอนิกส์ เป็นอย่างไร ? (คำถามเฉพาะกรรมการผู้จัดการของบริษัทเท่านั้น)
2. ต้องการองค์ประกอบอะไรบ้าง สำหรับโปรแกรมพาณิชย์อิเล็กทรอนิกส์ในหัวข้อดังต่อไปนี้ ?
 - 1) ข้อมูลพื้นฐานที่จำเป็นที่ต้องการจัดเก็บในฐานข้อมูล
 - ข้อมูลที่จำเป็นต้องมีการบันทึก
 - ข้อมูลที่ควรจะมีบันทึกและนำหน้าให้ความสำคัญของข้อมูล
 - 2) กระบวนการการทำงานพื้นฐาน
 - กระบวนการการทำงานที่จำเป็นต้องมี
 - กระบวนการการทำงานที่ควรจะมีและนำหน้าให้ความสำคัญของกระบวนการทำงานนั้นแต่ละข้อ
 - 3) หน้าจอ
 - องค์ประกอบที่จำเป็นต้องมี
 - องค์ประกอบที่ควรจะมีแสดงบนหน้าจอและนำหน้าให้ความสำคัญขององค์ประกอบแต่ละข้อ
 - 4) รายงานหรือเอกสารที่ต้องการจากระบบ
 - รายงานหรือเอกสารที่จำเป็นต้องมี
 - รายงานหรือเอกสารที่ควรจะมีและนำหน้าให้ความสำคัญของรายงานหรือเอกสารแต่ละข้อ
 - 5) ความต้องการในด้านอื่นๆ

ภาคผนวก ข

คำถามประกอบการสัมภาษณ์ลูกจ้างบริษัท ไทยโพลีเฮนด์ จำกัด
เกี่ยวกับความต้องการทางด้านพาณิชย์อิเล็กทรอนิกส์

คำถามที่ผู้ศึกษาใช้ในการสัมภาษณ์ลูกจ้างบริษัท ไทยโพลีเฮนด์ จำกัด มีดังต่อไปนี้

1. ท่านคิดว่าองค์ประกอบใดบ้างที่จำเป็นจะต้องมีใน โปรแกรมพาณิชย์อิเล็กทรอนิกส์ ในการสั่งซื้อสินค้า?
2. ท่านคิดว่าองค์ประกอบใดบ้างที่ควรจะมีและนำหนักความสำคัญของแต่ละองค์ประกอบที่เกี่ยวข้องกับการสั่งซื้อสินค้าผ่าน โปรแกรมพาณิชย์อิเล็กทรอนิกส์?
3. ข้อเสนอแนะอื่น ๆ

ภาคผนวก ค

คำถามประกอบการสัมภาษณ์ผู้ผลิตของบริษัท ไทยโพลีเฮนด์ จำกัด
เกี่ยวกับความต้องการทางด้านพาณิชย์อิเล็กทรอนิกส์

คำถามที่ผู้ศึกษาใช้ในการสัมภาษณ์ผู้ผลิต ของบริษัท ไทยโพลีเฮนด์ จำกัด มีดังต่อไปนี้

1. ท่านคิดว่าองค์ประกอบใดบ้างที่จำเป็นจะต้องมี ในการซื้อขายสินค้าผ่านทาง โปรแกรมพาณิชย์อิเล็กทรอนิกส์ ?
2. ท่านคิดว่าองค์ประกอบใดบ้างที่ควรจะมีและน้ำหนักความสำคัญของแต่ละองค์ประกอบ ที่เกี่ยวข้องกับ การซื้อขายสินค้าผ่านทาง โปรแกรมพาณิชย์อิเล็กทรอนิกส์ ?
3. ข้อเสนอแนะอื่น ๆ

ภาคผนวก ง

คำถามประกอบการสัมภาษณ์กรรมการบริษัทไทยโพลีแซนด์ จำกัด
เกี่ยวกับข้อเสนอแนะหลังการใช้งานโปรแกรมพาณิชย์อิเล็กทรอนิกส์

1. หลังจากการทดสอบใช้งานโปรแกรมพาณิชย์อิเล็กทรอนิกส์ ของบริษัท ไทยโพลีแซนด์ จำกัด ?
ท่านคิดว่าโปรแกรมดังกล่าวตอบสนอง ความต้องการของท่านหรือไม่ อย่างไร?
2. หลังจากการทดสอบใช้งานโปรแกรมพาณิชย์อิเล็กทรอนิกส์ ของบริษัท ไทยโพลีแซนด์ จำกัด
ท่านคิดว่าโปรแกรมดังกล่าว มีความเหมาะสมที่จะใช้งานหรือไม่?
3. หลังจากการทดสอบใช้งาน โปรแกรมพาณิชย์อิเล็กทรอนิกส์ ของบริษัท ไทยโพลีแซนด์ จำกัด
ท่านคิดว่าโปรแกรมดังกล่าว ควรมีข้อปรับปรุงอย่างไรบ้าง?
4. ข้อเสนอแนะอื่น ๆ

ภาคผนวก จ

คำถามประกอบการสัมภาษณ์ลูกจ้างบริษัทไทยโพลีแซนด์ จำกัด
เกี่ยวกับข้อเสนอแนะหลังการใช้งานโปรแกรมพาณิชย์อิเล็กทรอนิกส์

1. หลังจากการทดสอบใช้งาน โปรแกรมพาณิชย์อิเล็กทรอนิกส์ ของบริษัท ไทยโพลีแซนด์ จำกัด ท่านคิดว่าโปรแกรมดังกล่าวตอบสนอง ความต้องการของท่านหรือไม่ อย่างไร?
2. หลังจากการทดสอบใช้งาน โปรแกรมพาณิชย์อิเล็กทรอนิกส์ ของบริษัท ไทยโพลีแซนด์ จำกัด ท่านคิดว่าโปรแกรมดังกล่าว มีความเหมาะสมที่จะใช้งานหรือไม่?
3. หลังจากการทดสอบใช้งาน โปรแกรมพาณิชย์อิเล็กทรอนิกส์ ของบริษัท ไทยโพลีแซนด์ จำกัด ท่านคิดว่าโปรแกรมดังกล่าว ควรมีข้อปรับปรุงอย่างไรบ้าง?
4. ข้อเสนอแนะอื่น ๆ

ลิขสิทธิ์มหาวิทยาลัยเชียงใหม่
Copyright© by Chiang Mai University
All rights reserved

ภาคผนวก ฉ

คำถามประกอบการสัมภาษณ์ผู้ผลิตของบริษัทไทยโพลีแอนด์ จำกัด
เกี่ยวกับข้อเสนอแนะหลังการใช้งานโปรแกรมพาณิชย์อิเล็กทรอนิกส์

1. หลังจากการทดสอบใช้งาน โปรแกรมพาณิชย์อิเล็กทรอนิกส์ ของบริษัท ไทยโพลีแอนด์ จำกัด ท่านคิดว่า โปรแกรมดังกล่าวตอบสนอง ความต้องการของท่านหรือไม่ อย่างไร?
2. หลังจากการทดสอบใช้งาน โปรแกรมพาณิชย์อิเล็กทรอนิกส์ ของบริษัท ไทยโพลีแอนด์ จำกัด ท่านคิดว่า โปรแกรมดังกล่าว มีความเหมาะสมที่จะใช้งานหรือไม่?
3. หลังจากการทดสอบใช้งาน โปรแกรมพาณิชย์อิเล็กทรอนิกส์ ของบริษัท ไทยโพลีแอนด์ จำกัด ท่านคิดว่า โปรแกรมดังกล่าว ควรมีข้อปรับปรุงอย่างไรบ้าง?
4. ข้อเสนอแนะอื่น ๆ

ภาคผนวก ข

คู่มือการใช้งานโปรแกรมพาณิชย์อิเล็กทรอนิกส์ ของ บริษัท ไทยโพลิแฮนด์ จำกัด

การใช้งานในส่วนของลูกค้า ผู้ผลิต และผู้เข้าเยี่ยมชม

การทำงานในส่วนของลูกค้า ผู้ผลิตและผู้เข้าเยี่ยมชม จะเป็นการเลือกซื้อสินค้า สอบถามข้อมูล โดยที่การทำงานจะเริ่มจากหน้าแรก โดยพิมพ์ที่อยู่ของเว็บไซต์ คือ <http://thaipolyhands.com> ดังภาพที่ ข1



ภาพ ข1 แสดงหน้าจอโฮมเพจของบริษัท

จากภาพด้านบนจะแสดงรายละเอียดโดยทั่วไปของ บริษัท ไทยโพลิแฮนด์ จำกัด รวมเมนูให้ผู้เข้าเยี่ยมชมในส่วนต่าง ๆ ดังมีรายการดังต่อไปนี้

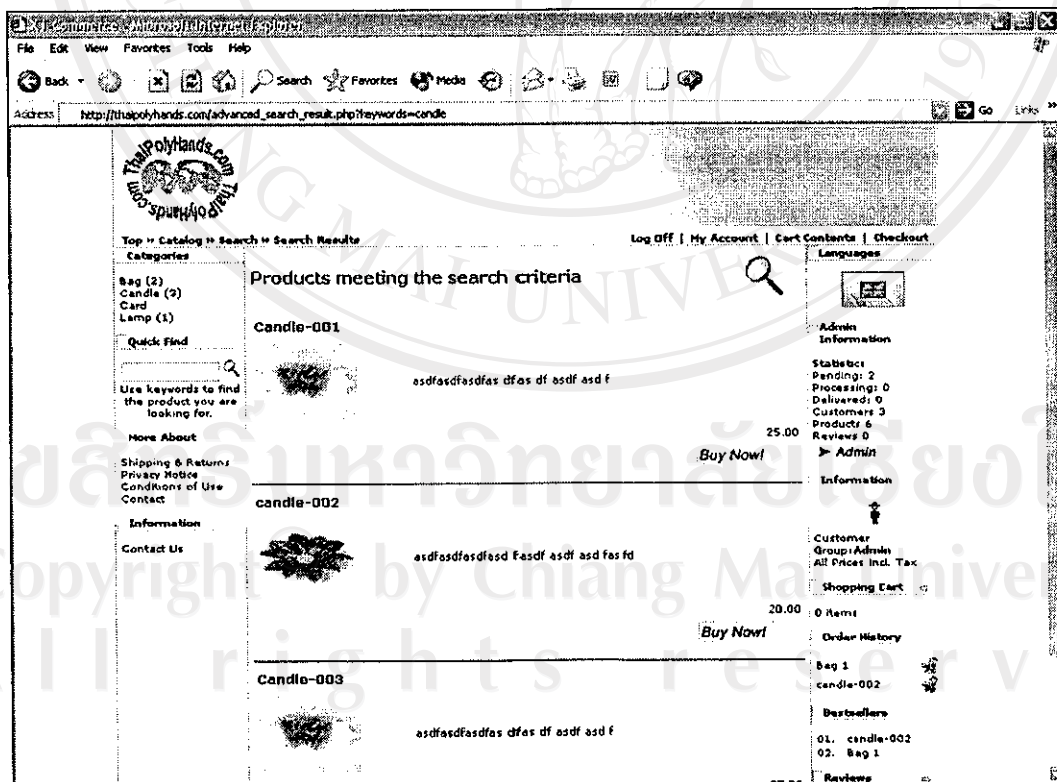
- Categories หมวดหมู่หลักของสินค้า
- Quick Find ส่วนที่ใช้ในการค้นหาสินค้าที่ต้องการ โดยการใส่ชื่อสินค้า

More About	ส่วนอธิบายเงื่อนไข ข้อมูลต่างๆ เกี่ยวกับการทำธุรกรรมซื้อขาย รวมถึงที่อยู่ในการติดต่อกับบริษัท ไทยโพลีแฮนด์ จำกัด
Information	ส่วนที่ใช้ในการติดต่อสื่อสารกับบริษัท ไทยโพลีแฮนด์ จำกัด
My Account	เป็นส่วนการใช้งานของสมาชิกเพื่อเข้าไปทำการแก้ไขข้อมูลส่วนตัว
Cart Content	ส่วนที่บอกถึงจำนวนรายการสินค้าและจำนวนเงินที่ผู้ซื้อกำลังสั่งซื้ออยู่
Check Out	ส่วนที่ใช้งานเมื่อเสร็จสิ้นการสั่งซื้อสินค้า เพื่อไปกระบวนการถัดไป
Language	เลือกภาษาที่ใช้
Login Here	ส่วนการแสดงผลของสมาชิกเพื่อเข้าไปใช้บริการพิเศษสำหรับสมาชิก

การค้นหาสินค้า เลือกสินค้า และการสั่งซื้อสินค้า

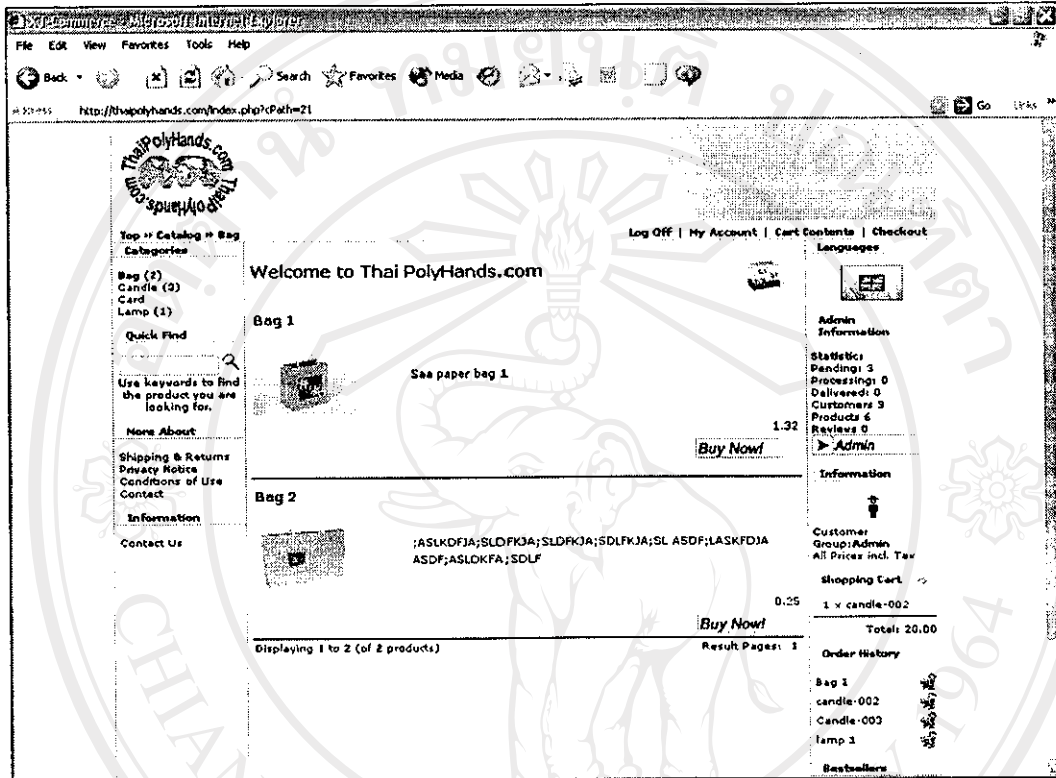
ในการเลือกสินค้าต่าง ๆ ของบริษัท ไทยโพลีแฮนด์ จำกัดนั้น สามารถทำได้หลายวิธีการดังต่อไปนี้

ค้นหาจากส่วน **Quick Find** โดยการเข้าไปป้อนชื่อสินค้าที่ต้องการ แล้วกด Enter หลังจากนั้นทางโปรแกรมจะเข้าไปทำกระบวนการค้นหา แล้วแสดงรายการที่เกี่ยวข้องออกมา ดังภาพ



ภาพ ข2 แสดงผลของการค้นหารายการสินค้าตามเงื่อนไขที่ระบุใน Quick Find

ค้นหาจากส่วน Categories โดยเข้าไปคลิกหมวดหมู่ของสินค้าที่ต้องการ ก็จะปรากฏหมวดหมู่ย่อย หรือรายการสินค้าในหมวดหมู่นั้นแสดงออกมา ดังภาพ

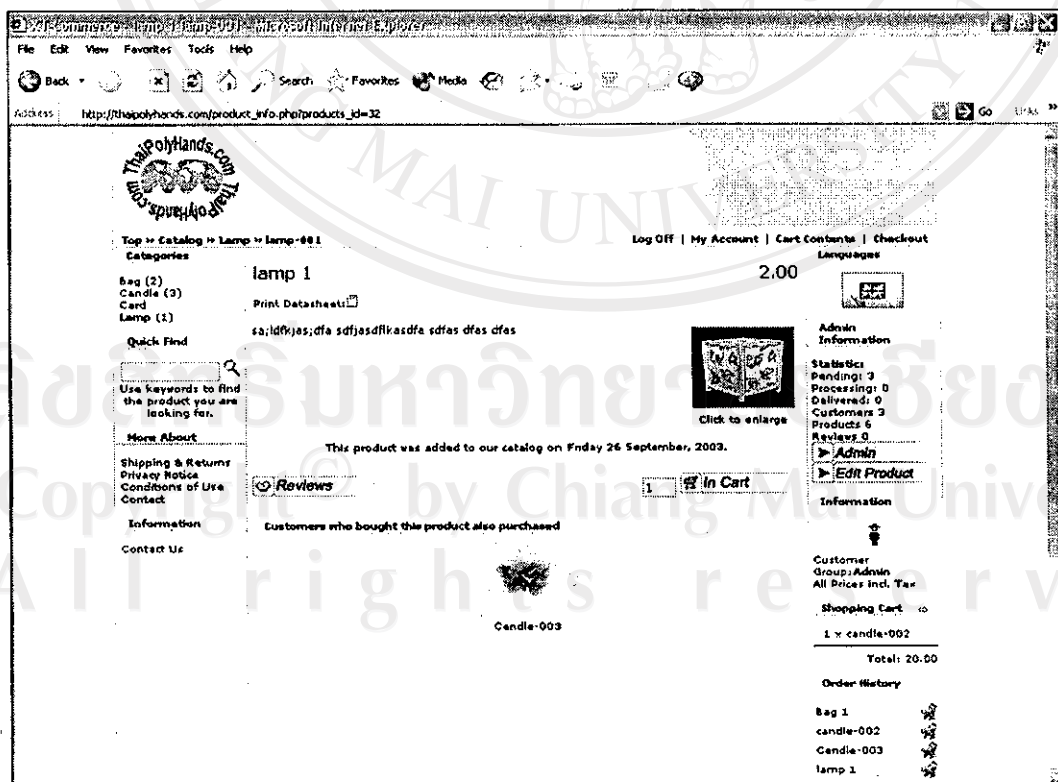


ภาพ ข3 แสดงผลของการค้นหารายการสินค้าโดยคลิกเข้าไปในส่วน Categories

เลือกได้จากรายการ New Products for Month โดยการคลิกไปที่ภาพหรือชื่อสินค้า

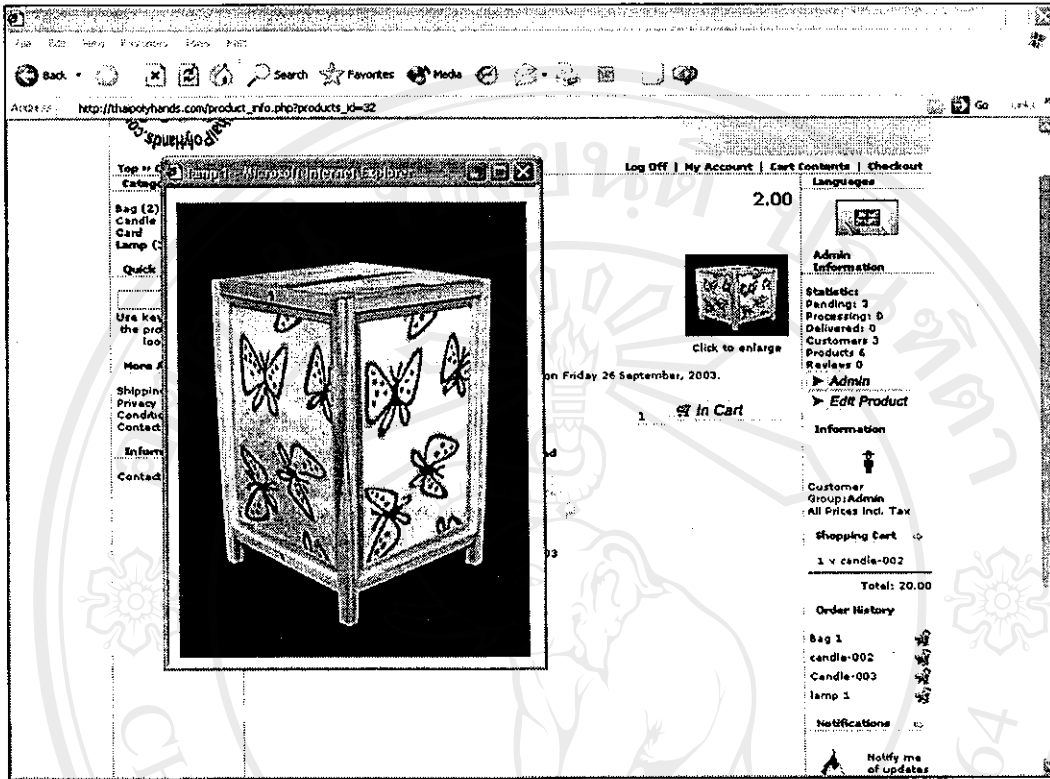


ภาพ ข4 แสดงหน้าจอ New Products for Month



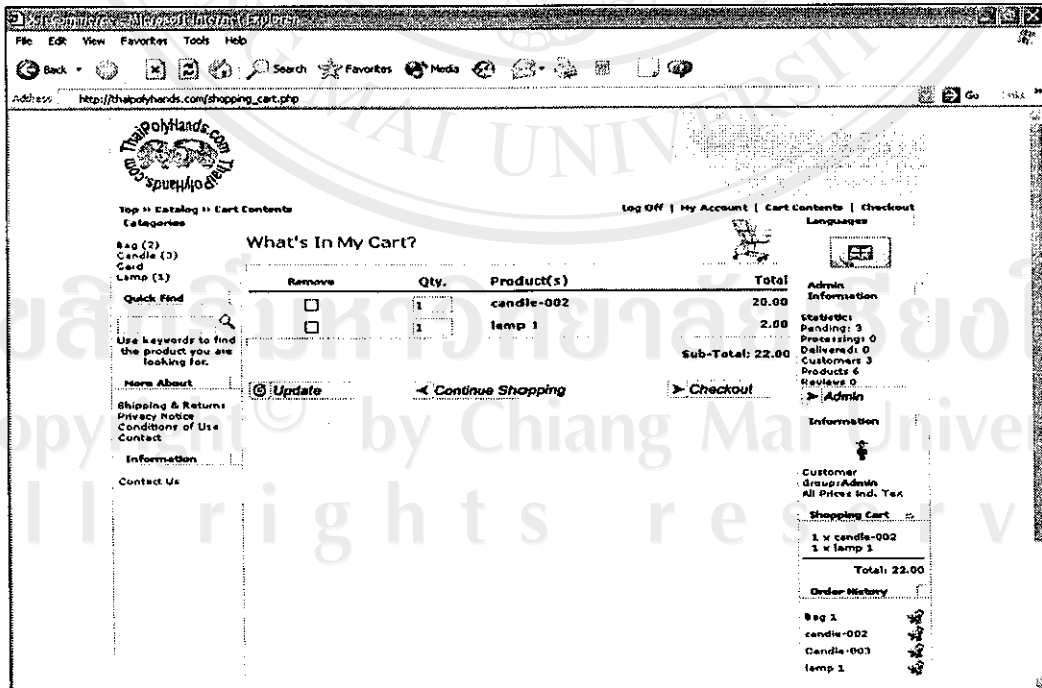
ภาพ ข5 แสดงผลรายการละเอียดสินค้าหลังจากที่เข้าไปคลิกสินค้าในส่วน New Products for Month

สามารถดูภาพที่ขยายใหญ่ขึ้นโดยคลิกที่ Click to Enlarge จะแสดงผลดังภาพ



ภาพ ข6 แสดงผลภาพขยายของสินค้า

ในกรณีที่ต้องการสั่งซื้อให้เข้าไปคลิกที่ปุ่ม In Cart แล้วจะแสดงผลในตระกร้าของผู้สั่งซื้อดังภาพ

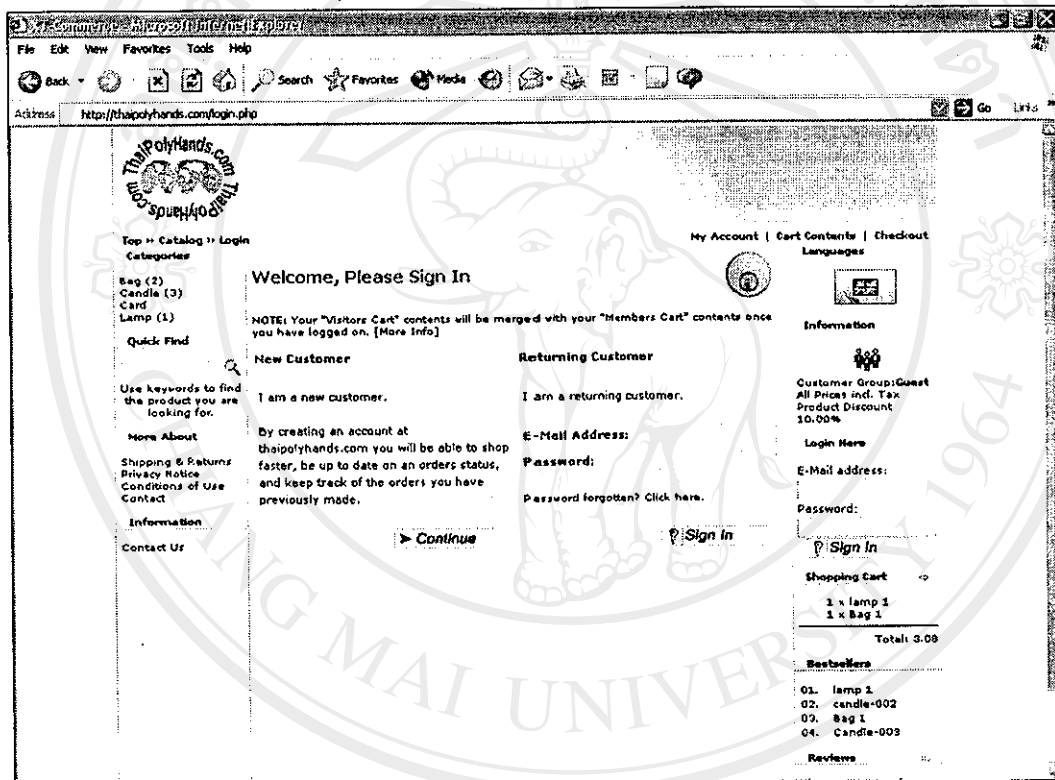


ภาพ ข7 แสดงผลในตระกร้าของผู้สั่งซื้อ

ในกรณีที่ต้องการแก้ไข จำนวนที่ต้องการให้เปลี่ยนที่ช่อง Qty. เป็นจำนวนที่ต้องการแล้วคลิกที่ปุ่ม Update โปรแกรมจะทำการคำนวณจำนวนเงินเปลี่ยนตามจำนวนสินค้าที่เพิ่มหรือลด

ในกรณีที่ต้องการซื้อสินค้าอื่นๆ อีก ให้กดปุ่ม Continue Shopping แล้วไปค้นหาสินค้าหรือดูรายการสินค้าตามวิธีข้างต้น และให้ทำการเลือกซื้อสินค้าที่ต้องการ โดยกดปุ่ม Buy Now!

เมื่อจบการเลือกซื้อสินค้าให้กดปุ่ม Checkout เพื่อดำเนินการในขั้นตอนต่อไป



ภาพ ข8 แสดงหน้าจอให้เซ็นชื่อก่อนดำเนินการต่อไป

ตามภาพ ข8 ถ้าหากผู้สั่งซื้อสินค้า ยังไม่ได้เป็นสมาชิก ต้องกดปุ่ม Continue เพื่อลงทะเบียนสมาชิก ก่อน แล้วกรอกข้อความตามที่มีการระบุไว้

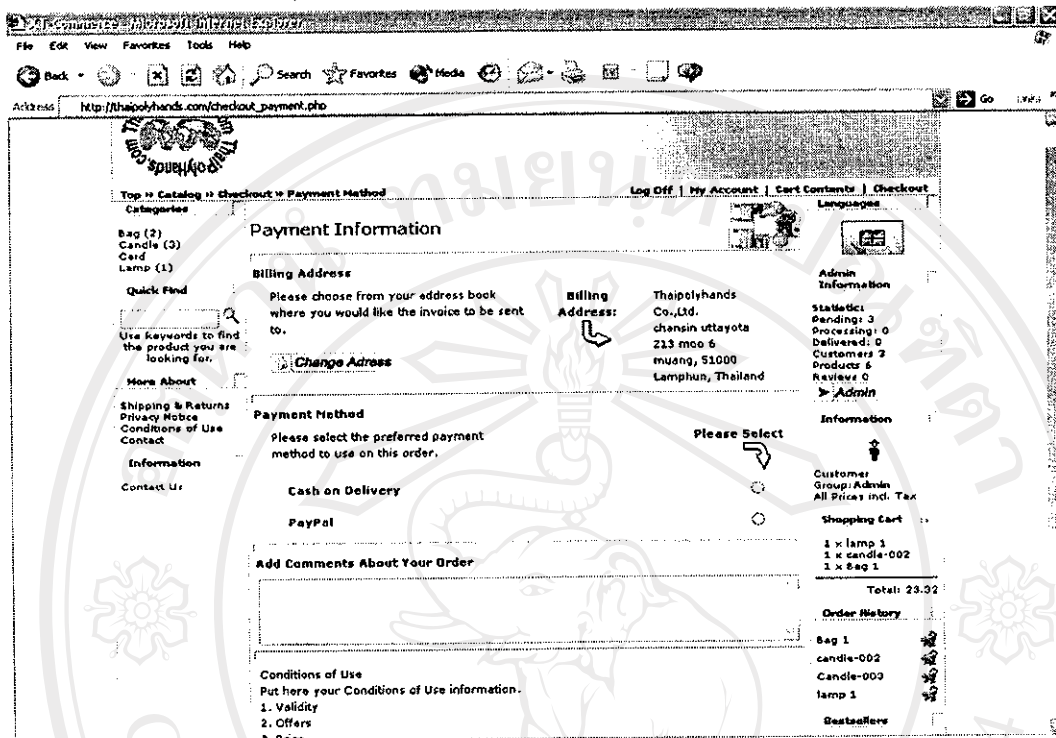
ภาพ ข9 แสดงหน้าจอสําหรับสมาชิกใหม่

แต่ถ้าผู้สั่งซื้อสินค้าเป็นสมาชิกในปัจจุบัน ให้ป้อนข้อมูลในช่อง E-Mail Address และ Password พร้อมกับกดปุ่ม Sign in ก็จะมีการดำเนินการในขั้นตอนต่อไป

ภาพ ข10 แสดงหน้าจอเกี่ยวกับวิธีการส่งของ

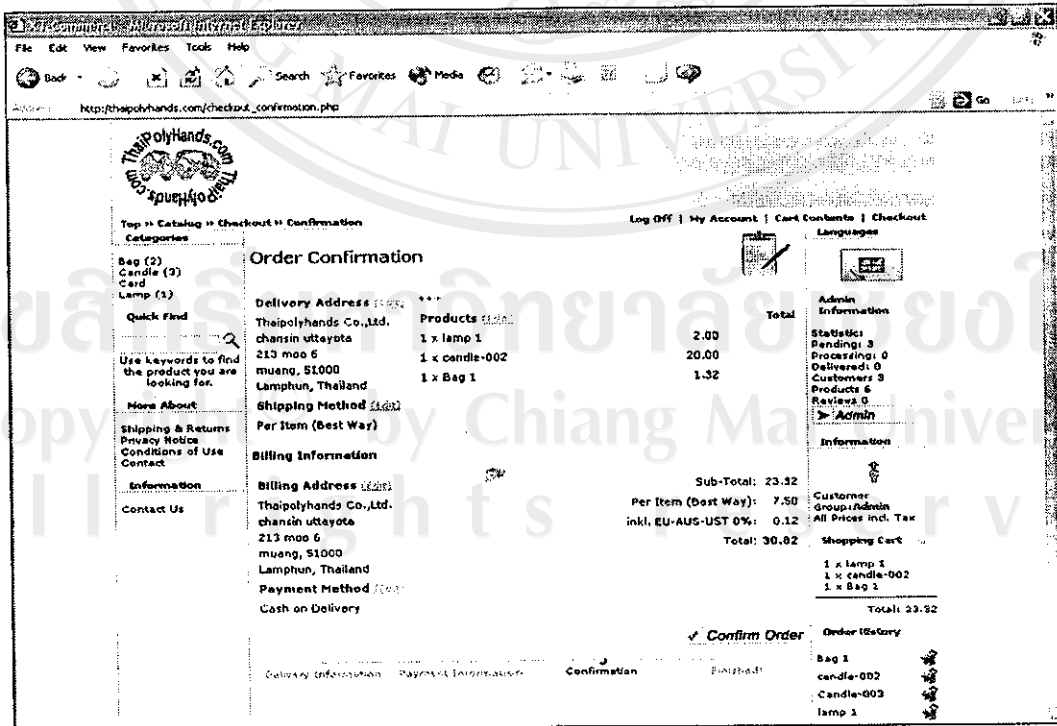
จากภาพ ข10 จะเป็นรายละเอียดเกี่ยวกับการส่งของ โดยให้ผู้สั่งซื้อทำการเลือก แก้ไขข้อมูลได้

เมื่อทำการแก้ไขเสร็จให้กดปุ่ม Continue เพื่อไปยังขั้นตอนการชำระเงิน



ภาพ ข11 แสดงหน้าจอเกี่ยวกับการเลือกชำระเงิน

หลังจากเลือกวิธีการชำระเงินแล้ว ให้คลิกช่อง I accept your conditions of use แล้วกดปุ่ม Continue เพื่อไปยังขั้นตอนต่อไป



ภาพ ข12 แสดงหน้าจอการยืนยันการสั่งซื้อ

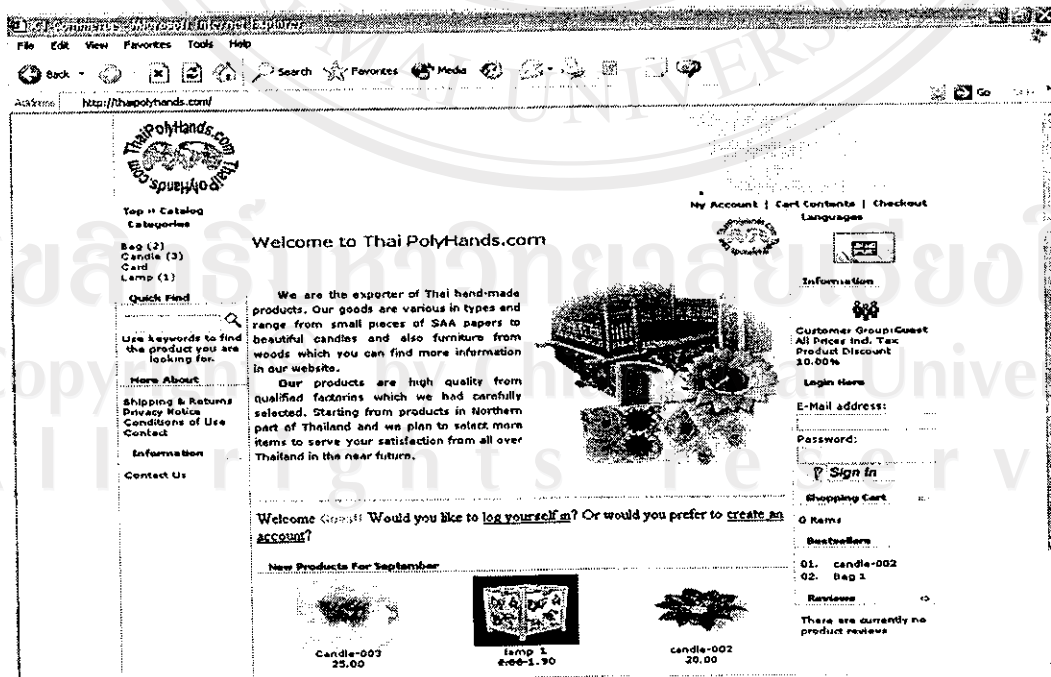
หลังจากที่ตรวจสอบรายละเอียดการสั่งซื้อแล้ว ให้ยืนยันการสั่งซื้อ โดยกดปุ่ม Confirm Order โดยจะแสดงข้อความยืนยันจากทางบริษัทไทยโพลีแฮนด์ จำกัด เกี่ยวกับการรับบริการสั่งซื้อ เป็นการเสร็จสิ้นกระบวนการ ดังภาพ ข13



ภาพ ข13 แสดงหน้าจอการรับบริการสั่งซื้อ

ในส่วนผู้บริหารระบบ

ผู้มีอำนาจดูแลและบริหารระบบ ต้องเข้าไปทำการล็อกอินในส่วน Login Here ในหน้าแรกของ เว็บไซต์ จึงจะทำเข้าไปใช้ในส่วนของเมนูผู้บริหารระบบได้ ดังภาพ



ภาพ ข14 แสดงหน้าจอโฮมเพจของบริษัท

หลังจากที่ทำการล็อกอินแล้ว จะสามารถเข้าไปในเมนูของผู้บริหารระบบดังภาพ

Title	Value	Action	Store name
Store name	thapolyhands.com		<input type="text" value="Edit"/>
Store Owner	Thepolyhands Co.,Ltd.		The name of my store
E-Mail Address	chansinu@yahoo.com		Date Added:
E-Mail From	thapolyhands.com <chansinu@ya ...		
Country	Germany		
Zone			
Expected Sort Order	desc		
Expected Sort Field	data_expected		
Switch To Default Language Currency	false		
Display Cart After Adding Product	true		
Allow Guest To Tell A Friend	true		
Default Search Operator	and		
Store Address and Phone	Store Name Address Country Pho ...		
Show Category Counts	true		
Customers Status of Administration Membarr	Admin		
Customers Status Guest	Guest		
Customers Status For New Customers	New customer		
Allow add to cart	true		
Type of customer accounts	account		

ภาพ ข15 แสดงหน้าจอเมนูของผู้บริหารระบบ

ซึ่งเมนูดังกล่าวแบ่งออกเป็น 7 ส่วนดังนี้

1. Configuration เป็นการจัดการตั้งค่าของระบบ ต่าง ๆ
2. Modules เป็นการกำหนดค่าหรือเงื่อนไขต่าง ๆ ให้ระบบการชำระเงิน การส่งของ และการสั่งซื้อ
3. Zone/Tax เป็นการจัดการเกี่ยวกับเรื่อง ภาษาที่ใช้ จัดหมวดหมู่ประเทศในทวีปต่าง ๆ การถ่ายภาพ
4. Customers เป็นการจัดการเกี่ยวกับสิทธิพิเศษในการใช้งานของสมาชิก
5. Products เป็นการจัดการเกี่ยวกับสินค้า รายละเอียดของสินค้า การจัดหมวดหมู่
6. Statistics เป็นรายงานสถิติในรูปแบบต่าง ๆ
7. Tools เป็นเครื่องมือที่ใช้ในการบริหารระบบ

ประวัติผู้เขียน

ชื่อ-สกุล	ว่าที่ ร.ต. ชาญศิลป์ อุทธโยธา
วัน เดือน ปีเกิด	7 เมษายน 2507
ประวัติการศึกษา	: มัธยมศึกษาตอนปลาย โรงเรียนสาธิต มหาวิทยาลัยเชียงใหม่ จังหวัดเชียงใหม่ ปีการศึกษา 2523 : วิทยาศาสตร์บัณฑิต สาขาจิตวิทยา มหาวิทยาลัยเชียงใหม่ ปีการศึกษา 2528
ประสบการณ์ในการทำงาน :	
ปี พ.ศ. 2529 - 2530	: บริษัท ซีเกท (ประเทศไทย) จำกัด กรุงเทพมหานคร ตำแหน่ง Production Supervisor
ปี พ.ศ. 2531 - 2532	: บริษัท เอลเลค แอนด์ เอลเทค (ประเทศไทย) จำกัด ปทุมธานี ตำแหน่ง Production Supervisor
ปี พ.ศ. 2533 - 2535	: บริษัท เซ็นจูรี อิเล็กทรอนิกส์ แอนด์ ซิสเต็ม จำกัด ปทุมธานี ตำแหน่ง Senior Production Control
ปี พ.ศ. 2536 - 2537	: บริษัท วีก้าบอล แมนูแฟคเจอร์ริง จำกัด สมุทรปราการ ตำแหน่ง Production Control Chief
ปี พ.ศ. 2538 - 2539	: บริษัท ไอเอ็มเอส อินเตอร์เนชั่นแนล แมนูแฟคเจอร์ริง เซอร์วิสเซส (ประเทศไทย) จำกัด ชลบุรี ตำแหน่ง Production Superintendent
ปี พ.ศ. 2539 - ปัจจุบัน	: บริษัท อินโนเว็กซ์ (ประเทศไทย) จำกัด ลำพูน ตำแหน่ง Senior Production Planning and Control Manager