

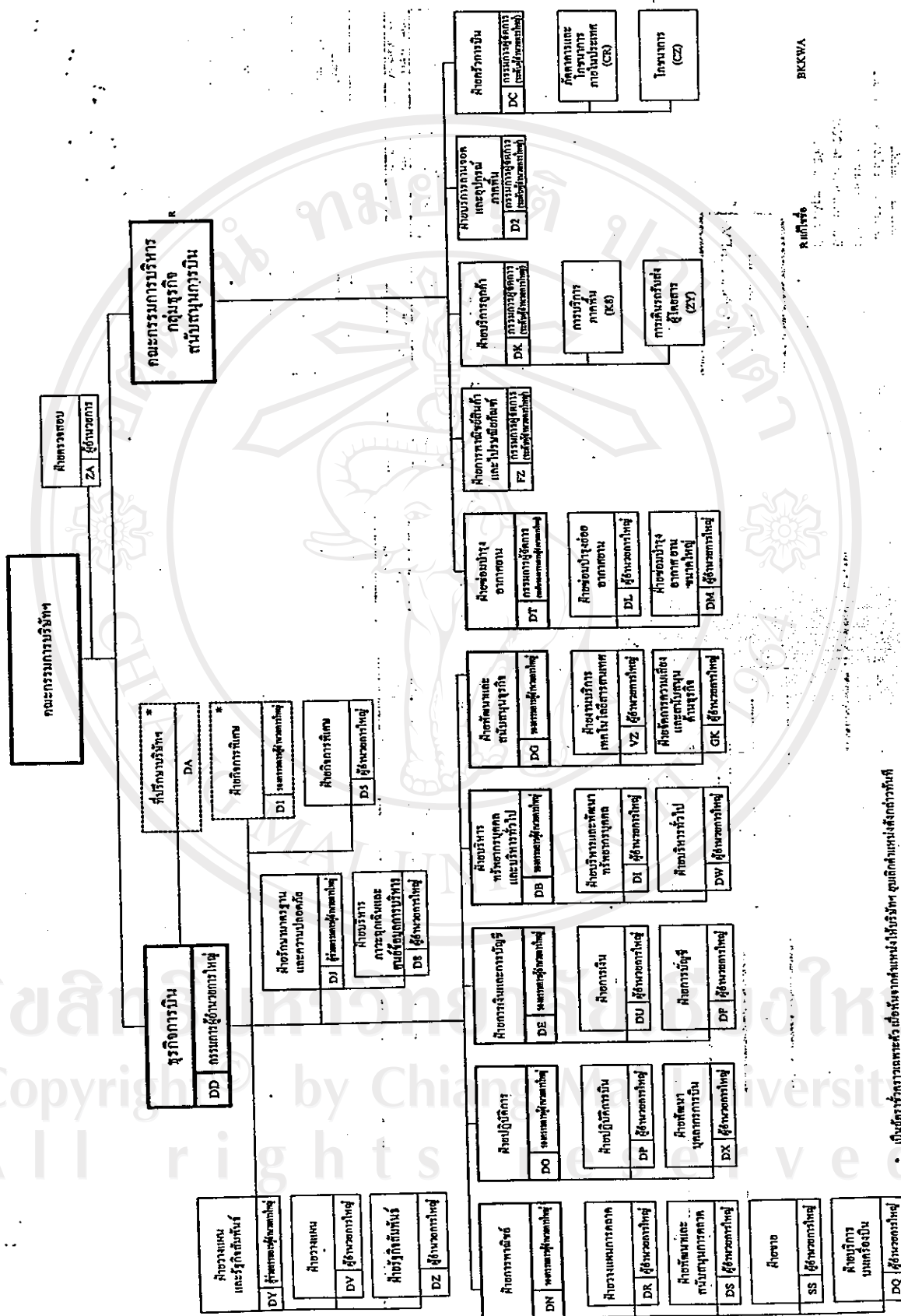
บทที่ 3

โปรแกรมบัญชี CFAS (Computerized Field Accounting System) ในสำนักงานสาขา ภายในประเทศ บริษัท การบินไทย จำกัด (มหาชน)

ข้อมูลทั่วไปเกี่ยวกับบริษัท

บริษัท การบินไทย จำกัด (มหาชน) มีชื่อเรียกเป็นภาษาอังกฤษว่า Thai Airways International Public Company Limited ได้ก่อตั้งขึ้นในเดือนสิงหาคม 2502 โดยการร่วมทุนระหว่าง บริษัท เดินอากาศไทย จำกัด กับสายการบิน สแกนดิเนเวียน แอร์ไลน์ ซิสเต็ม (เอส. เอ. เอส) มีทุนเริ่มต้นเพียง 2 ล้านบาท ต่อมาได้มีการแก้ไขสัญญาและเพิ่มทุนจดทะเบียนหลายครั้ง โดยมีกระทรวงการคลังเป็นผู้ถือหุ้นใหญ่ บริษัทจึงเป็นสายการบินแห่งชาติที่รับผิดชอบกิจการบินพาณิชย์ทั้งเส้นทางบินระหว่างประเทศ และเส้นทางบินภายในประเทศทั้งหมด การเปลี่ยนแปลงนโยบายการดำเนินธุรกิจที่สำคัญล่าสุดของบริษัท ได้มีการเพิ่มทุนจดทะเบียนและจัดสรรหุ้นเพิ่มทุนขายให้แก่พนักงานและเสนอขายแก่ประชาชนทั่วไป การบินไทยได้มีการพัฒนาฝูงบิน โดยปรับแบบเครื่องบินให้มีขนาดความจุที่นั่งมากขึ้นในเที่ยวบินต่าง ๆ ซึ่งในปัจจุบันมีฝูงบินประจำการอยู่ 81 ลำ โดยได้พัฒนาและขยายเส้นทางการบินในเชิงรุกเพื่อให้แข่งขันได้อย่างมีประสิทธิภาพ โดยให้บริการจุดบิน 73 เมือง 34 ประเทศ ใน 4 ทวีป ซึ่งจะรวมจุดบินภายในประเทศ 23 เมือง ซึ่งการบินไทยในฐานะรัฐวิสาหกิจยังได้ดำเนินการตอบสนองนโยบายปรับปรุงประสิทธิภาพและแปรรูปบริษัทฯ ของรัฐบาล ที่ต้องการปรับปรุงประสิทธิภาพการบริหารงานการบินให้เป็นรัฐวิสาหกิจชั้นดีที่มีความคล่องตัวและมีสถานะมั่นคงในระยะยาว ด้วยการปรับแผนวิสาหกิจในเชิงรุก ปรับโครงสร้างงานบางส่วนของบริษัทฯ ให้เป็นหน่วยธุรกิจ (Business Unit) จัดทำและวางแผนกลยุทธ์นำหุ้นเพิ่มทุนออกจำหน่ายแก่นักลงทุน ซึ่งจะมีผลให้สัดส่วนหนี้สินต่อทุนลดลงและโครงสร้างเงินทุนที่เข้มแข็งขึ้น พร้อมกันนั้นยังได้ปรับระบบการประเมินผลการดำเนินงานเข้าสู่การวัดผลงานและสร้างระบบแรงจูงใจที่สามารถสะท้อนประสิทธิภาพของผลงานเป็นหลัก โดยได้มีการจัดหน่วยงานและการบริหารของบริษัท เป็นดังนี้

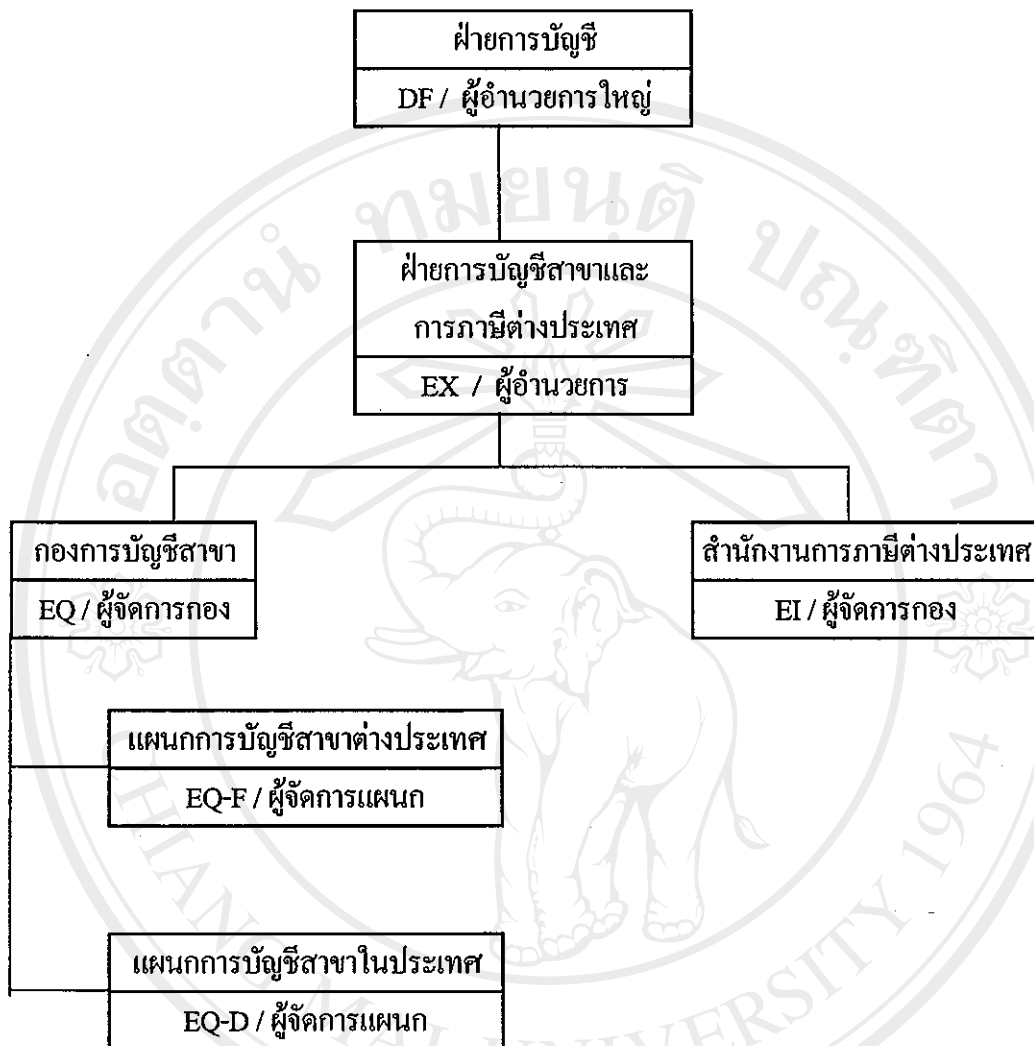
รูปที่ 3.1 โครงสร้างการจัดหน่วยงาน



BKKWA

8 มกราคม

เป็นข้าราชการเฉพาะตัว เมื่อพ้นจากตำแหน่งให้รับราชการ ข้าราชการพิเศษสังกัดการที่



รูปที่ 3.2 แผนภูมิการจัดแบ่งหน่วยงานควบคุมและตรวจสอบบัญชีสำนักงานสาขา

การพัฒนาโปรแกรมบัญชี CFAS

จากวิกฤตการณ์ทางเศรษฐกิจที่เกิดขึ้นอย่างรุนแรงกว่า 3 ปีที่ผ่านมา ได้ส่งผลกระทบต่อให้ภาวะเศรษฐกิจไทยและภูมิภาคโดยรวมชะลอตัวอย่างต่อเนื่อง ประกอบกับการอ่อนตัวของค่าเงินบาทและภาวะการแข่งขันรุนแรงของธุรกิจสายการบิน ทำให้การบินไทยจะต้องมีการปรับปรุงและพัฒนาประสิทธิภาพดำเนินงานในเชิงรุกทั้งทางด้านปฏิบัติการและการบริหารงาน โดยมีการกำหนดทิศทางและเป้าหมายที่ชัดเจน เพื่อเตรียมความพร้อมและเสริมสร้างศักยภาพในด้านต่าง ๆ ให้องค์กรสามารถแข่งขันในระดับนานาชาติได้อย่างแข็งแกร่ง มีประสิทธิภาพเพียงพอที่จะดำเนินงานภายใต้ความผันผวนของภาวะเศรษฐกิจและปัจจัยอื่น ๆ ที่มีผลกระทบต่อการบินไทย ทำให้ต้องมีการปรับปรุงเพื่อเพิ่มศักยภาพ สร้างฐานการเงินที่แข็งแกร่ง โดยการบินไทยยังได้พยายามกำหนดมาตรการต่าง ๆ เพื่อรักษาสถานะการเงินให้มีความมั่นคงแข็งแกร่งพอที่จะดำเนินกิจการท่ามกลางความผันแปรของภาวะเศรษฐกิจ และปัจจัยที่มีผลกระทบต่อต้นทุนและฐานะทางการเงินของบริษัทฯ ด้วยการใช้กลยุทธ์บริหารงานที่มีประสิทธิภาพเข้ามาช่วยลดต้นทุน และค่าใช้จ่ายด้านต่าง ๆ ลงที่สำคัญอย่างยิ่งคือ การลดแบบเครื่องบินและเครื่องยนต์เพื่อลดค่าใช้จ่ายและต้นทุนในการบำรุงรักษาเครื่องบิน การบริหารความเสี่ยงในการจัดซื้อน้ำมันเชื้อเพลิง โดยใช้การประมาณราคาและจัดซื้อในปริมาณที่เหมาะสม ซึ่งจะช่วยให้การบินไทยไม่ต้องแบกรับต้นทุนสูงเกินไป และการบริหารความเสี่ยงที่เกิดจากความผันผวนของอัตราแลกเปลี่ยน ด้วยการบริหารรายได้ และรายจ่ายที่เป็นเงินตราต่างประเทศสกุลต่าง ๆ ให้มีความสมดุลเพื่อลดผลกระทบจากการแปลงค่าเงิน โดยการบินไทยได้นำเทคโนโลยีสารสนเทศเข้ามาช่วยในการพัฒนาโปรแกรมทางการบัญชีให้มีความทันสมัยขึ้น โดยสามารถที่จะรองรับระบบการบริการด้านต่าง ๆ เช่นระบบบัตรโดยสารอิเล็กทรอนิกส์ (Electronic Ticketing หรือ E-Ticketing) วิวัฒนาการใหม่ของการเดินทางที่ผู้โดยสารไม่ต้องถือบัตรโดยสารเพราะบัตรโดยสารอิเล็กทรอนิกส์จะบันทึกข้อมูลบัตรไว้ในระบบคอมพิวเตอร์ออนไลน์ที่ให้ความสะดวกสบายรวดเร็ว และคล่องตัวในการซื้อบัตรโดยสาร เปลี่ยนแปลงการเดินทางและขอคืนเงินเมื่อไม่ได้ใช้บัตรโดยสาร พร้อมกันนั้นยังสามารถเช็คอินได้สะดวกด้วยการแสดงบัตรประจำตัว โดยข้อมูลจากระบบบัตรโดยสารอิเล็กทรอนิกส์จะถูกโอนข้อมูลมายัง โปรแกรม CFAS / LAN เพื่อช่วยในการควบคุม Stock ของบัตรโดยสาร และการรับชำระเงินจากผู้โดยสาร รวมถึงค่าใช้จ่ายที่จะเกิดขึ้นที่สำนักงานสาขาโดย Key ผ่านระบบ CFAS / LAN และการคืนเงินค่าบัตรโดยสารกรณีที่ไม่ได้เดินทาง โปรแกรม CFAS / LAN จะแยกบันทึกรายจ่ายและรายรับตามรายการดังต่อไปนี้

1. ค่าใช้จ่ายที่เกิดขึ้นตามความรับผิดชอบขององค์กรและสำนักงานขาย
2. ค่าใช้จ่ายที่เกิดขึ้นตามหน้าที่หรือวัตถุประสงค์ของหน่วยความรับผิดชอบ
3. ลักษณะของค่าใช้จ่ายที่เกิดขึ้น
4. ระยะเวลาการบัญชีสำหรับค่าใช้จ่ายนั้น
5. ลักษณะรายรับ
6. ลูกค้านที่เกี่ยวข้อง
7. ข้อมูลรายรับรายจ่ายใน 1 – 6 ควรจะระบุไว้ตามรายการทางบัญชี
 - วันที่
 - หมายเลขบัญชี
 - รายละเอียด
 - หน่วยงาน
 - อินวอยซ์
 - จำนวนเงิน
 - รายละเอียดของรายจ่าย หรือรายรับ

คุณสมบัติของโปรแกรม CFAS / LAN

คุณสมบัติของโปรแกรม CFAS นั้น เป็นโปรแกรมที่ครอบคลุมงานด้านการบัญชีของสำนักงานสาขาสามารถที่จะรองรับงานด้านบริหาร และด้านการบัญชีได้ทั้งหมด รวมถึงสามารถที่จะเพิ่มเติมตามที่บริษัทต้องการได้โดยแต่ละระบบย่อย (Module) สามารถที่จะใช้แยกกันเป็นอิสระ (Stand – Alone) หรือเชื่อมโยงแบบ Interlink กับระบบอื่นก็ได้ การเชื่อมโยงข้อมูลจะถูกจัดลำดับก่อน-หลังของงานอย่างต่อเนื่อง และมีรูปแบบของการบันทึกข้อมูลเหมือนกัน เพื่อให้ได้ประโยชน์สูงสุดและลดงานที่ซ้ำซ้อนกันได้ ข้อมูลที่บันทึกจะทันสมัย (Update) ในระบบทันทีไม่ว่าจะบันทึกอยู่ที่ใดมีการกำหนดอำนาจดำเนินการ (Authorize) ให้กับผู้ที่สามารถบันทึก แก้ไข สืบค้นข้อมูลและปิดบัญชีได้ตามลำดับ โดยแต่ละสำนักงานสาขาจะใช้ฮาร์ดแวร์ (Hardware) และเครื่องพิมพ์ (Printer) แบบเดียวกันหมดทุกสำนักงานสาขาดังรายละเอียดต่อไปนี้

1. LAN Server HP NetServer LC2000 PIII / 1000 SE Base Model
 - Pentium III Compermine 1 GHz (133FSB) 256KB
 - HP 32x Max Speed IDE CD-ROM Drive
 - HP NetServer Navigator for L-Series NetServers
 - HP NetServer Keyboard
 - 1.44MB Floppy Disk Drive

- HP Mouse
- 18.2 GB Ultra-3 SCSI Hot Swap LP Hard Disk Drive (10K RPM)
- HP 55 15" Color Monitor
- 1 Set of MS Windows 2000 Server (License)
2. LAN Workstation HP Vectra VL420 DT P4 1.5 GHz. 128MB/20GB/W2K
- CPU Intel Pentium 4 Running at 1.5 GHz. (CPU upgradable)
- Memory SDRAM 128MB x 1 Bus Speed 133MHZ upgradable 3GB
- Floppy Disk Drive 3.5 Inches, 1.44 MB
- 20GB Hard Disk Drive with Ultra ATA100
- HP Color Monitor 15" SVGA
- HP Thai / English enhanced Keyboard
- 1 Set of MS Windows 2000 Professional License
3. Laser Printer HP LaserJet 2100 Printer
- Printing speed 10 pages per minute
- Resolution 1200x1200 DPI Graphics and text resolution
- 4 MB Memory
- HP PCL Language compatible
- A4 or letter paper for automatic feed
- 1 Set of Operation, Reference Manuals and Printer Driver
4. Dot Matrix Printer EPSON LQ-2080I Printer
- Printer Head 24 Pins
- 132 Column support
- Print speed 275 CPS (Draft 10 CPI) and 90 CPS (LQ10CPI)
- 64KB input buffer
- 1 Set of Operation, Reference Manuals and Printer Driver
5. Printer Server HP JetDirect 500X
- 10 BASE-T Ethernet type RJ-45 Connector
- Ethernet Speed 10/100 Mbps
- Minimum 3 Parallel Ports for Connecting to 3 Printers
- Able to operate with Windows NT or 2000

6. LPT Port Expansion Card

LPT Card (Muti I/O Card)

PCI bus LPT port expansion card

Support Plug and Play or Manual Setting for LPT2

Support SPP, EPP and ECP parallel port mode

7. UPS (1 KVA)

UPS Syndrome SD-100, 1KVA

- Capacity : 1 KVA
- Input : Single Phase Voltage 220 V +/-20%
Frequency 50 Hz +/-6%
- Output : Single Phase Voltage 220 V +/-1%
Waveform Modified sine Wave
Frequency 50Hz +/-0.1%
Transfer Time Less than 4 ms
- Battery : Maintenance Free Sealed Acid
Minimum Backup Time 15 minutes
Recharge Time Less than 8 hours
- Protection : Overload & Short Circuit Protection
Low Battery Auto Cut-off
No Load Shutdown

8. LAN Hub 24 Port 3Com SuperStack II PS Hub 40 24 ports

Manageable Type HUB (3COM)

10 Base T Stackable HUB minimum 24 Workstations

RJ-45 Type Ethernet Port

Expandable to Minimum 60 Workstation Port

Supported SNMP, RMON

9. LAN Wiring

UTP Wiring per point

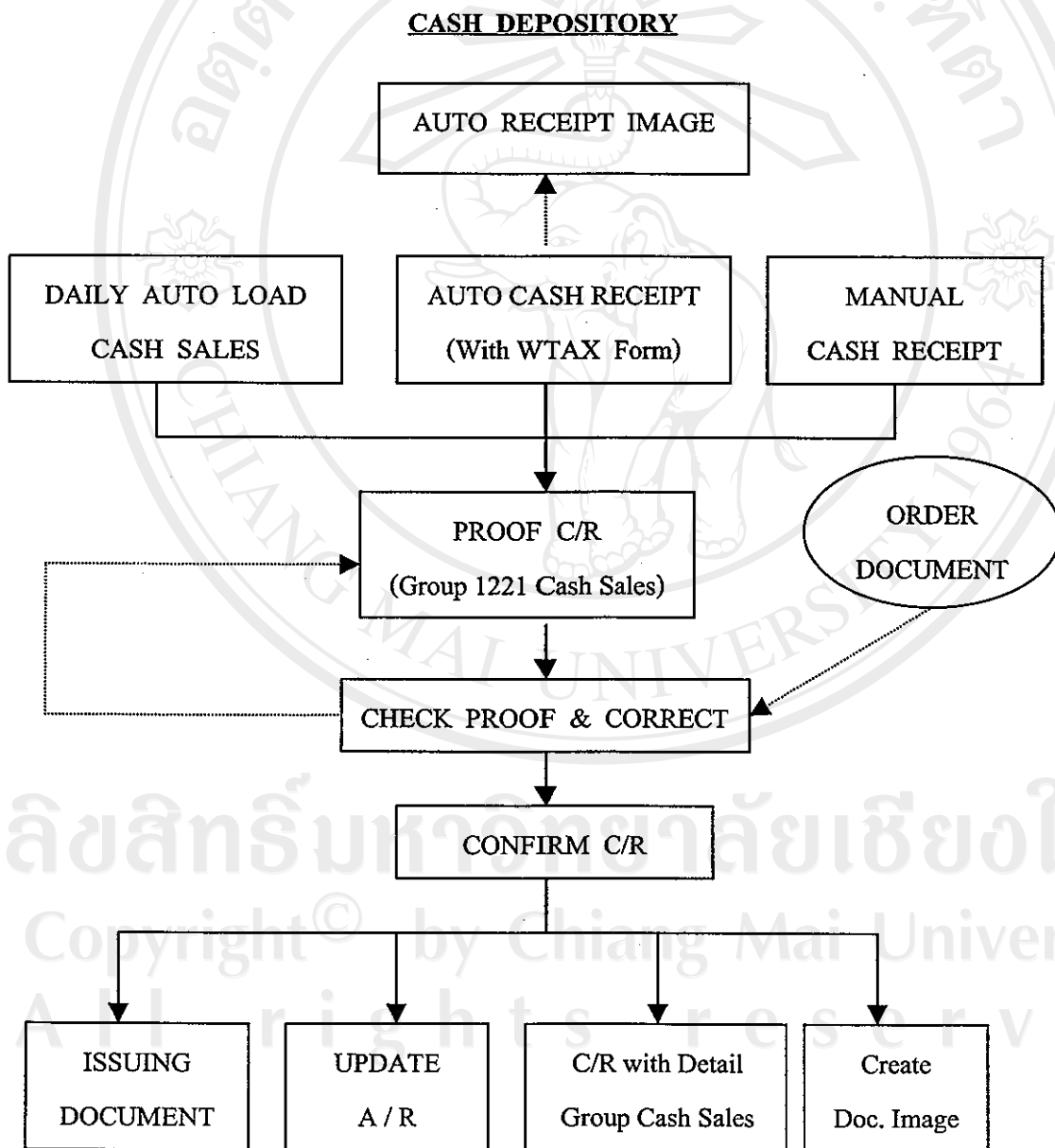
Standard UTP CAT 5 Enhance is recommended to use for LAN Cables

Vender is responsible for LAN Wiring in TG office according to the provider Floor layout and LAN configuration

ดังนั้นจะทำให้ไม่เกิดความแตกต่างในแต่ละสำนักงานสาขาที่จะใช้โปรแกรมบัญชี CFAS อย่างมีประสิทธิภาพ

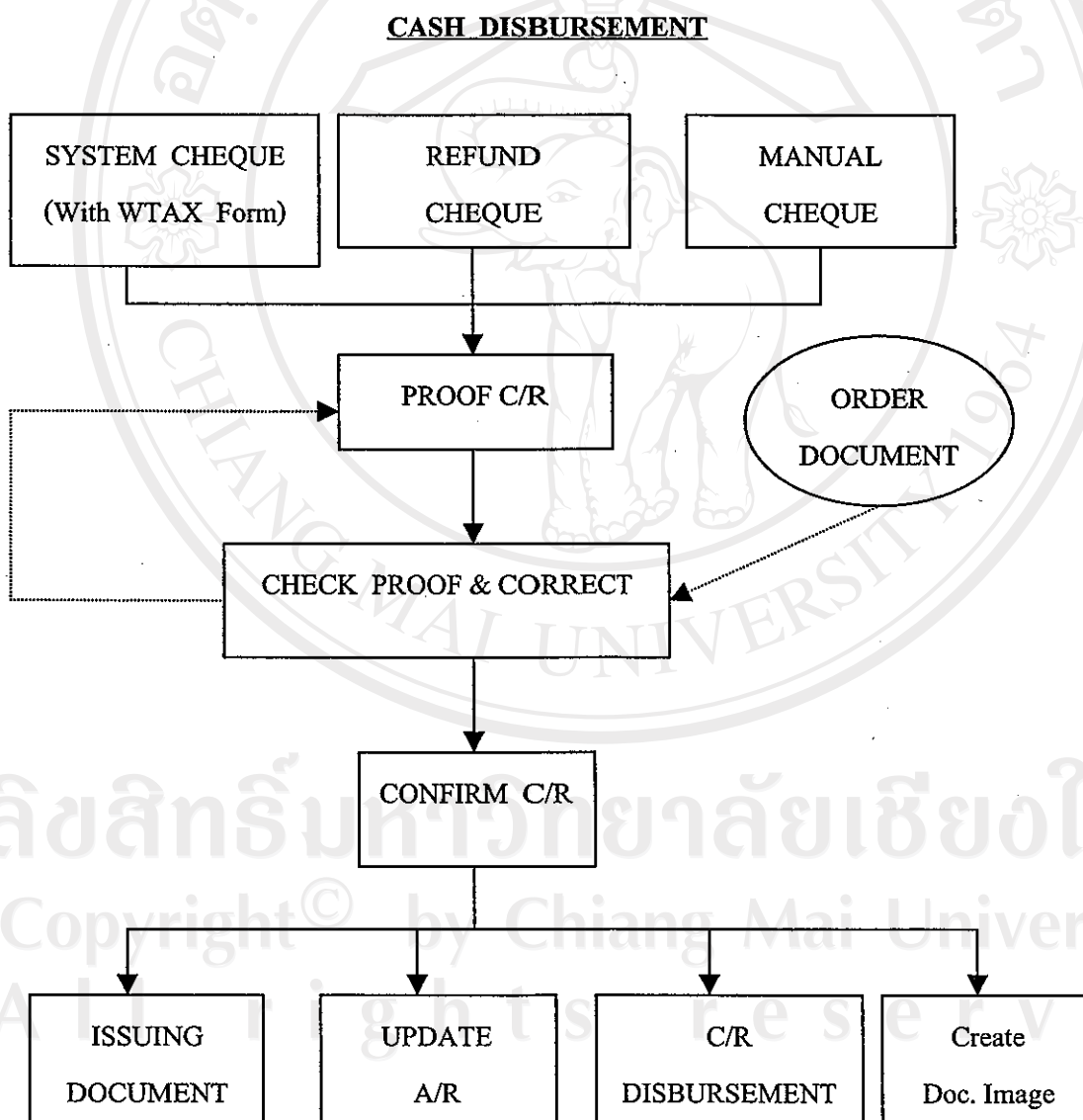
พื้นฐานการทำงานของโปรแกรม CFAS / LAN

การทำงานของโปรแกรม CFAS / LAN สามารถที่จะช่วยในการทำ Cash Report โดยการบันทึกการขาย - รายจ่าย รายการบัญชีลูกหนี้ ซึ่งจะแสดงเป็น FLOWCHART ดังนี้



รูปที่ 3.3 FLOWCHART ของ CASH DEPOSITORY

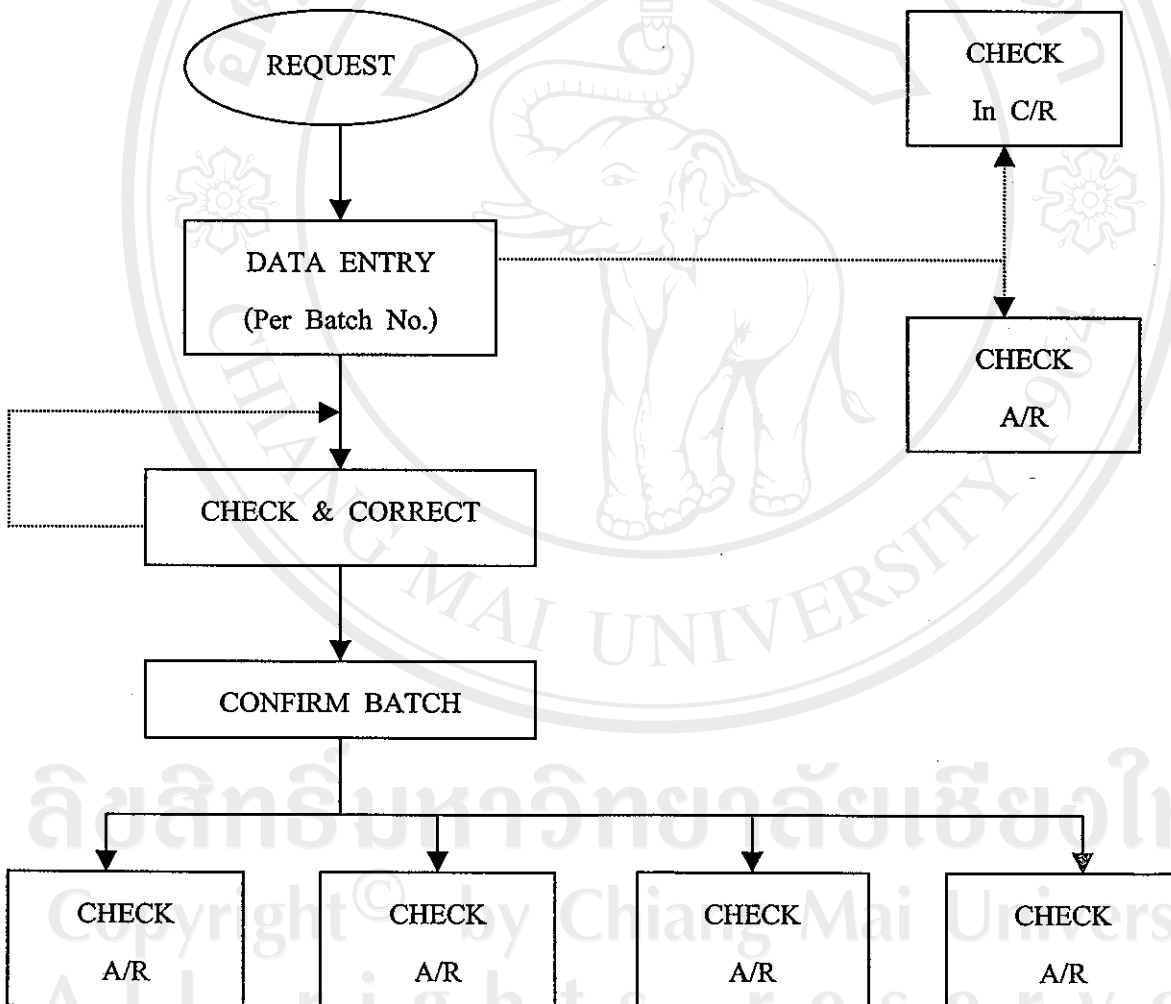
ในการบันทึกการรับเงินสดจะดึงข้อมูลโดยอัตโนมัติจากแผนกบัตรโดยสาร รวมถึงการออกใบเสร็จรับเงินอัตโนมัติจากเครื่องพร้อมทั้งหนังสือรับการการหักภาษี ณ ที่จ่าย โดยมีการเรียงลำดับเลขที่ใบเสร็จโดยอัตโนมัติ และการออกใบเสร็จรับเงินโดยการเขียน รวมถึงมีการตรวจสอบใบเสร็จรับเงิน (Group 1221 Cash Sales) โดยเช็คตรวจสอบและแก้ไขความถูกต้องของเอกสาร จากนั้นจึงจะยืนยันรายการในใบเสร็จรับเงินเพื่อออกเอกสารต่าง ๆ ปรับปรุงรายละเอียดลูกหนี้ แสดงรายละเอียดใบเสร็จรับเงินของ Group 1221 Cash Sales รวมทั้งสร้างที่เก็บรายละเอียดของข้อมูลใบเสร็จรับเงินที่ได้มีการแก้ไขปรับปรุงไป



รูปที่ 3.4 FLOWCHART ของ CASH DISBURSEMENT

ในการบันทึกการจ่ายเงินจะมีการออกเช็คจ่ายจากระบบพร้อมกับหนังสือรับรองการหักภาษี ณ ที่จ่าย, การจ่ายเช็คคืนเงินค้ำประกันโดยสาร และการเขียนเช็คสั่งจ่ายเงินค่าใช้จ่ายต่าง ๆ โดยมีการตรวจสอบเอกสารการจ่ายเงินและแก้ไขรายการให้ถูกต้องแล้วจึงยืนยันการจ่ายเงิน จากนั้นก็จะออกเอกสารต่าง ๆ ปรับปรุงรายละเอียดลูกหนี้ แสดงรายละเอียดการจ่ายเงิน รวมถึงการสร้างที่เก็บรายละเอียดของการจ่ายเงินว่ามีการแก้ไขข้อมูลอะไรบ้างในการจ่ายเงิน

MISC. ORDER DOCUMENT



รูปที่ 3.5 FLOWCHART ของ MISC. ORDER DOCUMENT

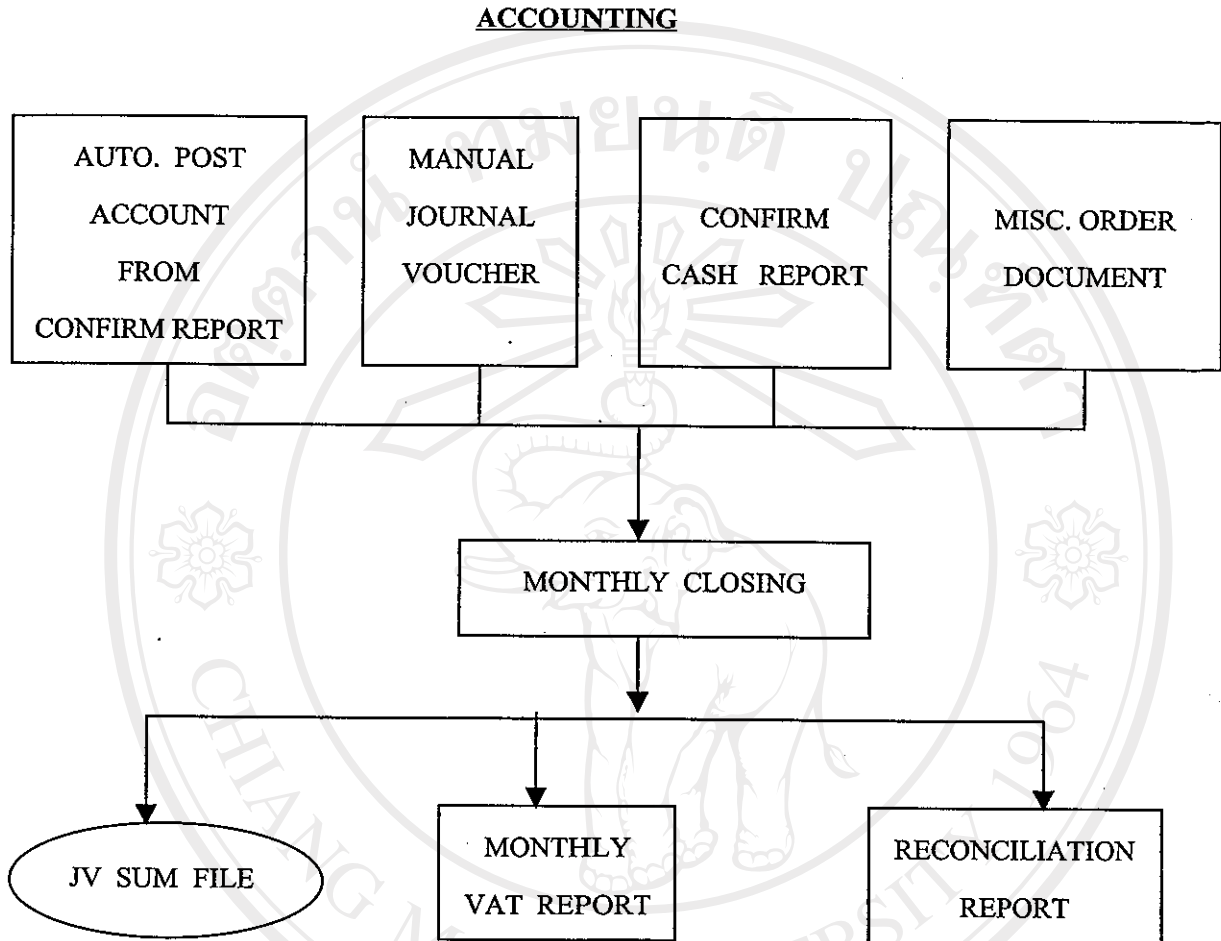
ในการออกเอกสารทั่ว ๆ ไป ต้องมีการเตรียมข้อมูลรายละเอียดให้พร้อมที่จะ Key ข้อมูลรวบรวมเป็น Batch โดยรวบรวมจากการเช็ครายละเอียดในใบเสร็จรับเงิน และรายละเอียดของลูกค้า พร้อมทั้งมีการตรวจเช็คและแก้ไขข้อมูลให้ถูกต้องแล้วจึงยืนยันข้อมูล เมื่อยืนยันข้อมูลแล้วก็จะเช็คยอดรายละเอียดของลูกค้ารายตัวทั้งหมด

การปิดบัญชีของสาขา

โปรแกรม CFAS / LAN จะช่วยในการจัดทำ

1. รายงานการขาย อันจะประกอบด้วยการขายบัตรโดยสาร / รายงานการคืนเงิน (บัตรโดยสาร Tickets, ใบแจ้งการชำระค่าโดยสารล่วงหน้า PTAs, ใบส่งจ่ายเบ็ดเตล็ด MCOs, ใบส่งจ่ายการให้บริการ Service Orders, ใบส่งจ่ายการทัศนจร Tour Orders) และรายงานการขายค่าระวางสินค้า
2. รายงานเงินสด (Cash Report) หมายถึงจำนวนเงินที่ได้รับทั้งหมด เงินฝากธนาคาร และการจ่ายเงินโดยเช็ค หรือชำระผ่านธนาคาร รวมถึงค่าใช้จ่ายจากเงินสดย่อย
3. รายการค้างจ่ายหรือค้างรับ (Accrued) หมายถึงรายจ่ายหรือรายรับที่เป็นของงวดบัญชีนี้แต่ยังไม่ได้มีการจ่ายหรือรับเงินจริง จึงไม่นำมาบันทึกบัญชีตอนทำรายงานสิ้นเดือน
4. รายการจ่ายล่วงหน้าหรือรับล่วงหน้า (Prepaid) หมายถึงรายจ่ายหรือรายรับของงวดบัญชีถัดไป แต่ได้มีการจ่ายและรับเงินจริงในงวดบัญชีนี้
5. รายการบัญชีลูกหนี้ค้างค้าง (Specification of Local Receivable Accounts – Aging) เป็นการจำแนกลูกหนี้ค้างค้างแยกตามอายุหนี้ซึ่งดูได้จากวัน เดือน ปี ที่ออกอินวอยซ์นั้น วัตถุประสงค์ของการจัดทำบัญชีลูกหนี้เพื่อวัดความสามารถในด้านการรับชำระเงิน และเป็นการวิเคราะห์อายุหนี้อีกทางหนึ่ง โดยอายุลูกหนี้ สามารถบ่งชี้ให้เห็นถึงความเสียหายทางด้านรายรับ เพราะอายุหนี้ที่เพิ่มมากขึ้นอาจมีผลให้เกิดหนี้สูญได้
6. งบกระทบยอดเงินในบัญชีธนาคาร (Bank Reconciliation Statement) เป็นงบที่ทำขึ้นเพื่อแสดงกรรมวิธีเปรียบเทียบยอดเงินในบัญชีธนาคารกับสมุดบัญชีเงินสดและบัญชีธนาคาร

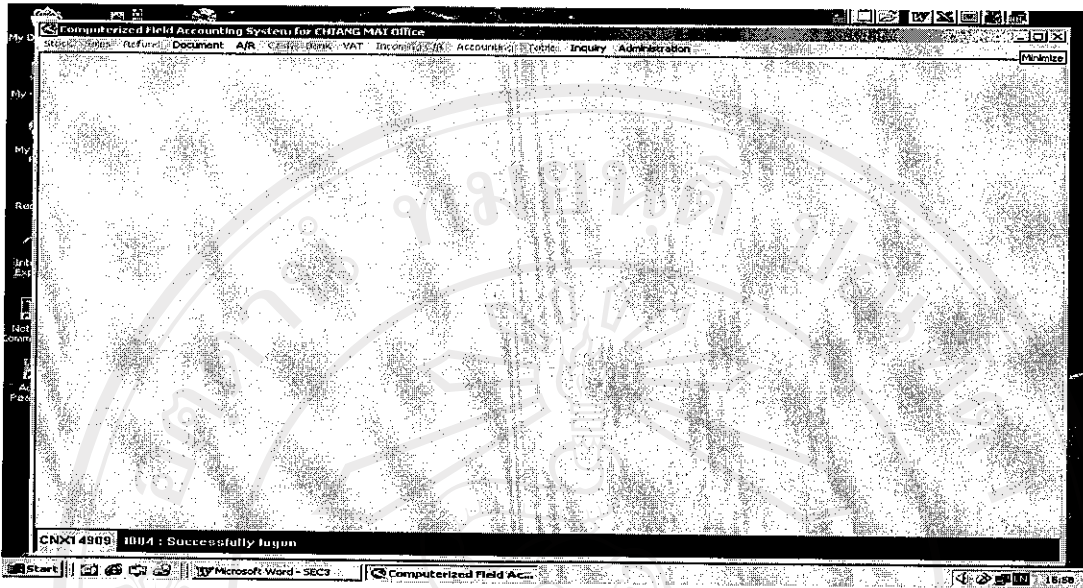
โดยจะแสดง FLOWCHART ของรายการทางการบัญชี ดังนี้



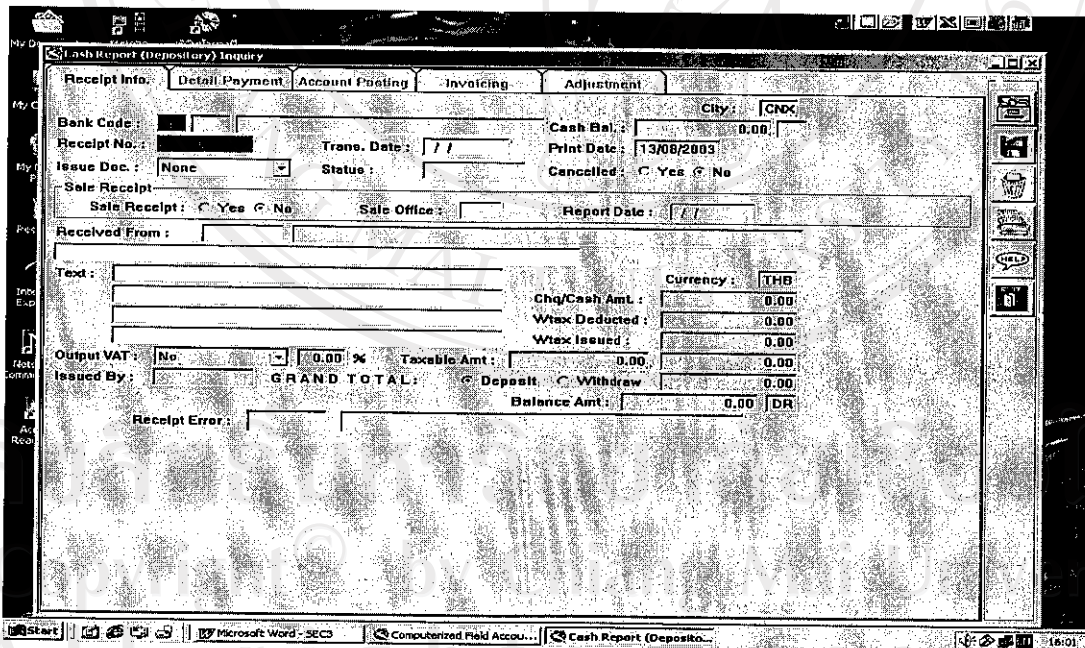
รูปที่ 3.6 FLOWCHART ของ ACCOUNTING

รายการทางบัญชีจะมีการผ่านรายการบัญชีโดยอัตโนมัติจากรายการที่เราได้ยืนยันการทำรายการเรียบร้อยแล้ว จากใบสำคัญต่าง ๆ ที่ได้ Key ข้อมูลเข้าไป และจากรายงานการขายเงินสดที่ได้ทำการยืนยันรายการแล้วพร้อมทั้งรายการเอกสารต่าง ๆ ด้วย เพื่อทำการปิดบัญชีรายเดือนแล้ว จึงจะออก JV SUM FILE และรายงานภาษีรายเดือน รวมทั้งรายงานงบค้างของบัญชี

ตัวอย่าง โปรแกรม CFAS



รูปที่ 3.7 รูปหน้าจอหลักของระบบ CFAS



รูปที่ 3.8 รูปหน้าจอ Cash Report Depository ด้านการรับเงิน

Cash Report (Depository) Inquiry

Receipt Info: Detail Payment Account Posting Invoicing Adjustment

Seq	Type	Document No.	Card	Chq Date	Bank	Payment Amt.	Payin Date	Payin No.
TOTAL : 0.00								

Add Update Delete

รูปที่ 3.9 รูปหน้าจอ Cash Report Depository แสดงรายละเอียดการรับเงิน

Cash Report (Depository) Inquiry

Receipt Info: Detail Payment Account Posting Invoicing Adjustment

Seq	Acct	Center	A/C	Flight	Analysis	Reconcile	Posting Amt	Dr/Cr		
TOTAL :							0.00	DR	0.00	CR

Add Update Delete

รูปที่ 3.10 รูปหน้าจอ Cash Report Depository แสดงรายการผ่านบัญชี

Cash Report (Depository) Inquiry

Receipt Info: Detail Payment: Account Posting: Invoicing: Adjustment

Document Type:

Station Code:

Agent Ref.:

Original Amt: THB 0.00 DR

Document Amount: THB 0.00

Text:

รูปที่ 3.11 รูปหน้าจอ Cash Report Depository แสดงรายการออกใบเรียกเก็บส่งให้อีกหน่วยงานหนึ่ง

Cash Report (Depository) Inquiry

Receipt Info: Detail Payment: Account Posting: Invoicing: Adjustment

Document Type:

Period:

Original Amount: THB

Disburse: 0.00 DR

Collect: 0.00 CR

Document Amount: THB 0.00

Disburse Text:

Collect Text:

รูปที่ 3.12 รูปหน้าจอ Cash Report Depository แสดงรายการปรับปรุงรายได้จากการรับเงิน

Cash Disbursement Inquiry

Cheque Info. Account Posting Invoicing Adjustment

Bank Code: [] Cash Bal.: 0.00

Cheque No.: [] Trans. Date: / / Print Date: 27/08/2003

Issue Doc.: None Status: Manual Cancelled: Yes No

Payment

Agent Code: []

Text: [] Currency: THB

Expense Amount: 0.00

Wtax Issued: 0.00

CHEQUE AMOUNT: Deposit Withdraw 0.00

Issued By: [] PV amount: 0.00 Balance Amount: 0.00 DR

รูปที่ 3.13 หน้าจอ Cash Disbursement แสดงรายการด้านการจ่ายเงิน

Cash Disbursement Inquiry

Seq	Acct	Center	A/C	Flight	Analysis	Reconcile	Posting Amt	Di/Cr		
TOTAL:							0.00	DR	0.00	CR

Add Update Delete

รูปที่ 3.14 หน้าจอ Cash Disbursement แสดงรายการผ่านบัญชีด้านการจ่ายเงิน

เลขหมู่ 657,450285
 ๐24111
 สำนักหอสมุด มหาวิทยาลัยเชียงใหม่
 ๐.2

Cash Disbursement Inquiry

Cheque Info. Account Posting Invoicing Adjustment

Document Type:

Station Code:

Agent Ref.:

Original Amt: THB 0.00 DR

Document Amount: THB 0.00

Text:

รูปที่ 3.15 รูปหน้าจอ Cash Disbursement แสดงรายการออกใบเรียกเก็บส่งให้อีกหน่วยงานหนึ่ง

Cash Disbursement Inquiry

Cheque Info. Account Posting Invoicing Adjustment

Document Type:

Period:

Original Amount: CNX

Disburse: 0.00 DR

Collect: 0.00 CR

Document Amount: THB 0.00

Disburse Text:

Collect Text:

รูปที่ 3.16 รูปหน้าจอ Cash Disbursement แสดงรายการปรับปรุงด้านการจ่ายเงิน

กรอบการวิเคราะห์ที่ใช้ในการวิจัย

