

บทที่ 4

การผลิตและพฤติกรรมการตลาดพริกชี้หนูในจังหวัดเชียงใหม่

พริกเป็นพืชผักที่มีความสำคัญในด้านอาหารกับคนไทยและคนทุกชาติทั่วโลกมานานแล้ว นอกเหนือจากการใช้ปรุงอาหารในรูปผลสดและแห้ง ปัจจุบันพริกถูกนำมาใช้อุตสาหกรรม เช่น อุตสาหกรรมอาหาร อุตสาหกรรมยา เป็นต้น สถานการณ์การปลูกพริกชี้หนูมีแนวโน้มในการปลูกเพิ่มขึ้นเรื่อยๆ แต่ในการผลิตพริกชี้หนูจะมีปัญหาในเรื่องของแมลงและโรค ด้านการตลาดจะมีปัญหาในส่วนของราคาและมาตรฐานของผลผลิต เนื่องจากราคาพริกชี้หนูสดมีความแปรปรวนสูงควรมีการวางแผนในการผลิตและการตลาดให้ได้มาตรฐานมากขึ้น อนาคตของตลาดพริกชี้หนุน่าจะเติบโตไปอีกไกลและยังคงเป็นพืชเศรษฐกิจอย่างแน่นอน

4.1 กระบวนการผลิตพริกชี้หนู

พริก (Chilli) เป็นพืชผักที่สำคัญอยู่ในตระกูล Solanaceae เป็นไม้พุ่ม ระบบรากแก้ว ลำต้นตรง แตกกิ่งเป็นแบบ dichotomous ใบเป็นใบเดี่ยว มีขนเล็กน้อย ดอกเป็นดอกสมบูรณ์เพศ ผลมีทั้งผลเดี่ยวและผลกลม ส่วนใหญ่ปลูกได้ดีในเขตร้อน สภาพที่เหมาะสมต่อการปลูก คือดินร่วนปนทราย มีความเป็นกรดต่ำ ระหว่าง 5.5-6.5 พริกจะใช้ระยะเวลาเพาะเมล็ดถึงเก็บเกี่ยว 90 – 120 วัน การปลูกในประเทศไทย มีการปลูกในสภาพไร่ และปลูกในสภาพสวน ผลผลิตเข้าสู่ตลาดภาคเหนือ กันยายน- กรกฎาคม ภาคตะวันออกเฉียงเหนือ สิงหาคม – พฤษภาคม ภาคกลาง กันยายน – ธันวาคม ภาคตะวันออก กันยายน – ธันวาคม ภาคตะวันตก มิถุนายน – กรกฎาคม และ กันยายน – ตุลาคม ภาคใต้ กันยายน – ธันวาคม สำหรับพริกที่นิยมปลูกในประเทศไทยมี 2 กลุ่ม ได้แก่

1. พริกหวาน พริกหยวก พริกชี้ฟ้า ที่อยู่ในกลุ่ม *C. annuum* L.
2. พริกเผ็ด ได้แก่ พริกชี้หนูสวน พริกชี้หนูใหญ่ ที่อยู่ในกลุ่ม *C. furtescens* L.

พันธุ์ที่นิยมส่งเสริม ได้แก่

- พริกหยวก บางบัวทอง
- พริกหวาน คาร์ลิฟอร์เนียวันเดอร์, สปาตาคัด

- พริกใหญ่ มัน, เหลือง, บางช้าง, มันพิชัย, ลิงคโปร์, คอนขาว, ป่าตอง, ชีฟ้า
- พริกขี้หนูเม็ดเล็ก ขี้หนูสวน, ขี้หนูหอม, ขี้หนู, กะเหรี่ยง
- พริกขี้หนูใหญ่ หัวยี่สิบ, หัวเรือ, จินดา, ยอดสน, ช่อ มข., ตุ่ม

ส่วนของพริกที่เรานำมาบริโภคได้แก่ ผล ซึ่งคนทั่วไปเรียกว่า เม็ด ผลมีขนาดรูปร่างแตกต่างกันออกไป ทั้งยาวรี กลม หรือแม้แต่ขี้ขี้ มีขนาดเล็กไม่ถึงนิ้วจนกระทั่งหลายนิ้ว ส่วนสีส้มมีมากมายหลายสี เช่น สีเขียว แดง เหลือง ส้ม ขาว ขึ้นอยู่กับพันธุ์และอายุ ความเผ็ดไม่มีความสัมพันธ์ใดๆ กับขนาดของผล

วิธีการปลูก การเพาะเมล็ดก่อนปลูก นำเมล็ดพันธุ์มาแช่น้ำทิ้งไว้ 1 คืน นำไปเพาะในแปลงเพาะ หรือกระบะเพาะ ให้โรยเป็นแถวห่างกันประมาณ 3 นิ้ว กลบด้วยดินหนาประมาณ 1 ซม. ใช้ฟางคลุม รดน้ำให้ชุ่ม เมื่อต้นกล้าอายุประมาณ 30 วัน หรือมีใบจริงประมาณ 5 ใบ ก่อนย้ายปลูก 2-3 วัน ควรงดการให้น้ำเพื่อให้ต้นกล้าแข็งแรง และทำการย้ายในช่วงเวลาเย็น หลังจากย้ายให้รดน้ำทันที ถ้าปลูกโดยอาศัยน้ำฝนต้องรดน้ำจนกว่าพริกจะตั้งตัวได้ หากมีต้นพริกตายต้องรีบปลูกซ่อมทันที

ระยะปลูก ระหว่างต้น 50 ซม. X ระหว่างแถว 60 – 100 ซม. (ขึ้นกับขนาดของทรงพุ่ม)

จำนวนต้น/ไร่ จำนวนต้นเฉลี่ย 2,500 – 3,000 ต้น/ไร่

การใส่ปุ๋ย ครั้งแรกก่อนย้ายปลูก ใส่ปุ๋ยคอกอัตรา 4-5 ตัน/ไร่ หรือใช้รองก้นหลุม 2-3 กำมือ พร้อมใส่ปุ๋ยเคมีสูตร 15-15-15 อัตรา 25 กก./ไร่ หรือประมาณ 1 ช้อนชา/หลุม ครั้งที่สองหลังย้ายปลูก 30 วัน ใส่ปุ๋ยสูตร 15-15-15 อัตรา 50 กก./ไร่ ใส่แบบโรยข้างให้ห่างจากโคนต้นประมาณ 1 คืบ แล้วพรวนดินกลบ กรณีที่ต้นกล้าไม่แข็งแรงควรใส่ปุ๋ยสูตร 46-0-0 อัตรา 10-20 กก./ไร่ และครั้งที่สามหลังจากย้ายปลูก 60 วัน ใส่ปุ๋ยสูตร 13-13-13 อัตรา 50 กก./ไร่

การให้น้ำ พริกเป็นพืชที่ต้องการน้ำสม่ำเสมอตั้งแต่ปลูกไปจนถึงเก็บเกี่ยวเสร็จ ไม่ควรให้น้ำมากเกินไป จะทำให้ดินมีน้ำขัง โดยทั่วไปควรให้น้ำ 3-5 วัน/ครั้ง และควรคลุมดินเพื่อรักษาความชื้นของดินและลด การระเหยของน้ำด้วยฟางแห้งหรือพลาสติกทึบดำ ไม่ควรใช้แกลบคลุม เพราะหลังจากการพรวนดินกลบโคน แกลบจะสลายตัว ทำให้พริกชะงักการเจริญเติบโต

การเก็บเกี่ยว พริกจะให้ผลผลิตหลังจากที่ย้ายปลูกประมาณ 70-95 วัน แต่ในระยะแรกผลผลิตจะได้น้อย และจะค่อยๆ เพิ่มมากขึ้นตามลำดับ ซึ่งสามารถเก็บเกี่ยวได้ทุกๆ 7-10 วัน ถ้ามีการบำรุงรักษาดี และให้น้ำอย่างเพียงพอ พริกอาจจะมียุสสามารถเก็บเกี่ยวได้ถึง 1 ปี การเก็บพริกควรคัดเลือกเก็บพริกสดที่แก่จัด โดยสังเกตจากสีผิวเขียวสด เป็นมัน ไม่ค้ำ ขนาคสม่าเสมอกัน ภาชนะบรรจุควรมีช่องระบายอากาศ รมักระวังอย่าให้ผลผลิตบอบช้ำระหว่างการเก็บเกี่ยว

การป้องกันกำจัดศัตรูพืช

1. โรคเหี่ยว เกิดจากเชื้อ *Fusarium* sp. ป้องกันโดย ปรับปรุงดินให้มีค่าความเป็นกรด ค่าระหว่าง 6-6.8 โดยการใส่ปูนขาว อัตรา 100-200 กก./ไร่ หรือใช้เชื้อราไตรโคเดอร์มา ผิดหรือโรยรองก้นหลุมก่อนปลูก และถ้าพบต้นพริกมีอาการเหี่ยวเพียง 1-2 ต้น ให้ถอนทำลาย แล้วใช้สารเคมีป้องกันกำจัดเชื้อราในดิน เช่น เทอราโคล ผสมน้ำตามอัตราส่วน ราดลงดิน
2. โรคเหี่ยว เกิดจากเชื้อแบคทีเรีย ป้องกันโดยไม่ให้ต้นพริกมีบาดแผลบริเวณโคนต้นและราก หากพบให้เก็บต้นพริกเผาทำลาย และปลูกพืชหมุนเวียน
3. โรคแอนแทรกคโนส หรือ โรคกุ้งแห้ง ป้องกันโดย คัดเลือกพันธุ์จากผลผลิตที่ไม่เป็นโรค หรือใช้พันธุ์ที่มีความต้านทานโรค และคลุกเมล็ดด้วยไคแทนเอ็ม 45 ชนิดสีแดง เพื่อทำลายเชื้อราที่ติดมากับเมล็ดพันธุ์ก่อนปลูก หรือใช้เชื้อไตรโคเดอร์มา รองก้นหลุมก่อนปลูก
4. เพลี้ยไฟ จะดูดน้ำเลี้ยง ทำให้ใบชะงักการเจริญเติบโต ใบจะห่อ ขอบใบม้วนงอขึ้น ป้องกันโดย พยายามรักษาความชื้นในแปลง หรือใช้สารสมุนไพรในการป้องกันกำจัด
5. เพลี้ยอ่อน จะดูดน้ำเลี้ยงทำให้ต้นแคระแกร็น ใบบิดเป็นคลื่น ป้องกันและกำจัดโดยใช้สารป้องกันกำจัดศัตรูพืช

4.2 สถานการณ์การผลิตและการตลาดพริกชี้หู

ในปีการเพาะปลูก 2549/50 ประเทศไทยมีพื้นที่ปลูกพริกประมาณ 540,000 ไร่ ผลผลิตทั้งหมดประมาณ 333,672 ตัน ภาคตะวันออกเฉียงเหนือถือว่าเป็นพื้นที่ที่มีการปลูกพริกมากที่สุดประมาณร้อยละ 60 ของพื้นที่ทั้งประเทศ รองลงมาได้แก่ ภาคเหนือ ภาคกลางและภาคใต้ มูลค่าในการส่งออกประมาณ ปีละ 2,000 ล้านบาท ส่วนมากได้แก่ เครื่องแกงปรุงสำเร็จ ประมาณปีละ 1,100 ล้านบาท ซอสพริกประมาณปีละ 900 ล้านบาท พริกสด พริกแห้งและพริกป่นประมาณปีละ 58 ล้านบาท

ปี 2552 มีมูลค่าการส่งออกพริก 113.7 ล้านบาทและมีปริมาณเพิ่มขึ้นในปี 2554 มูลค่าการส่งออก 172.6 ล้านบาท ซึ่งปี 2554 มีอัตราการขยายตัวเพิ่มขึ้นถึงร้อยละ 88.25 (กระทรวงพาณิชย์, 2555) อีกทั้งยังมีการนำเข้าจากต่างประเทศเนื่องจากปริมาณผลผลิตไม่เพียงพอต่อความต้องการของตลาด รวมทั้งผลผลิตไม่ได้คุณภาพตามมาตรฐานเช่น มีสารเคมีเจือปน เป็นต้น

การนำเข้าพริกส่วนมากได้แก่ พริกแห้ง พริกป่น และพริกสด การนำเข้าพริกแห้งส่วนมากเป็นพริกแห้งผลใหญ่ (พริกชี้ฟ้า) จากประเทศจีน ที่เข้ามาทดแทนพริกแห้งบางช้างของประเทศไทย และพริกชี้หูแห้งผลใหญ่จากประเทศอินโดนีเซีย จีน อินเดียและประเทศพม่า ที่เข้ามาแทนพริกชี้หูแห้งของไทยเช่นกัน นอกจากนี้ยังมีการนำเข้าพริกสดจากประเทศเวียดนามและประเทศ

สาธารณรัฐประชาธิปไตยประชาชนลาว มีข้อสังเกตว่าราคาพริกแห้งนำเข้าประเทศไทยนั้นน่าจะมีการแจ้งราคาที่ต่ำเกินไป คือประมาณกิโลกรัมละ 25-30 บาท ในขณะที่พริกแห้งไทยราคาประมาณกิโลกรัมละ 60-80 บาท ทำให้ต้องมีการนำเข้าพริกจากต่างประเทศ และสาเหตุอีกหลายประการที่ต้องมีการนำเข้าพริกจากต่างประเทศเพราะพื้นที่ปลูกพริกน้อยลง ค่าแรงงานในประเทศไทยสูงขึ้นมาก อีกทั้งการปลูกพริกนั้นมีปัญหาในเรื่องการดูแลรักษา โดยเฉพาะปัญหาโรคและแมลงมีความเสี่ยงเรื่องฤดูกาลทั้งฝนแล้ง น้ำท่วมมีบ่อย ไม่เหมือนกับพืชที่สามารถปลูกทดแทนพริกได้ในฤดูฝนเช่น มันสำปะหลัง ข้าวโพดเลี้ยงสัตว์และอ้อยโรงงาน ถ้าหากปีใดพืชดังกล่าวมีราคาสูงพริกก็จะมีพื้นที่ปลูกน้อยลง พริก เป็นพืชที่มีแนวโน้มในการส่งออกสูง โดยได้รับความสนใจจากต่างประเทศมาก ซึ่งตลาดที่สำคัญในการส่งออกพริกของไทย ได้แก่ สิงคโปร์ มาเลเซีย ใต้หวัน ญี่ปุ่น สหรัฐอเมริกา แคนาดา ออสเตรเลีย อิสราเอล และซาอุดีอาระเบีย โดยพริกสดส่วนใหญ่ส่งออกไปสิงคโปร์ และมาเลเซีย พริกแห้งเม็ด ใต้หวัน สหรัฐอเมริกา ออสเตรเลีย และใต้หวัน พริกแห้งป่น ใต้หวัน สหรัฐอเมริกา เนเธอร์แลนด์ และออสเตรเลีย นอกจากนี้ยังมีการส่งออกในรูปแบบอื่นๆ ซึ่งมีู่ทางอนาคตที่สดใส ทั้งในแง่การผลิต การจำหน่าย การส่งออก ปัญหาสำคัญอยู่ที่การควบคุมคุณภาพของพริก ต้นทุนการผลิตที่ค่อนข้างสูง ซึ่งเป็นเรื่องที่ต้องร่วมมือกันแก้ไข เพื่อผลักดันให้พริกเป็นสินค้าส่งออกที่สำคัญ อีกชนิดหนึ่ง (ประเสริฐ, 2549)

ตลาดพริก สามารถแบ่งออกได้เป็น 2 ตลาดใหญ่ๆ ดังนี้

1. ตลาดภายในประเทศ ตลาดภายในประเทศเป็นตลาดที่รับซื้อและขายพริกแหล่งใหญ่ เช่น ตลาดปากคลองตลาด ตลาดสี่มุมเมือง ตลาดไท กรุงเทพ ตลาดสุรนคร ตลาดย่าโม จังหวัดนครราชสีมา ตลาดรถไฟ ตลาดบางลำพูจังหวัดขอนแก่น ตลาดศรีเมืองจังหวัดราชบุรี ตลาดหัวอิฐจังหวัดนครศรีธรรมราช และตลาดหาดใหญ่จังหวัดสงขลา

2. ตลาดต่างประเทศ ตลาดที่ประเทศไทยส่งออกพริก ทั้งพริกสดและพริกแห้ง ใต้หวัน ประเทศมาเลเซีย ใต้หวัน และสิงคโปร์

ผู้ที่เกี่ยวข้องกับตลาดพริก

1. เกษตรกร เกษตรกรที่ปลูกพริกในแหล่งผลิตพริก ส่วนใหญ่ของประเทศไทยจะมีทั้งปลูกเพื่อขายตลาดทั่วไป และเกษตรกรที่ปลูกโดยมีข้อผูกพันกับพ่อค้าคนกลางหรือผู้รวบรวมในท้องถิ่น โดยเกษตรกรที่ปลูกเพื่อขายตลาดทั่วไปมักมีการปลูกอย่างต่อเนื่องตลอดทุกๆ ปี และมีผู้รวบรวมหรือพ่อค้าคนกลางรับซื้อผลผลิตกันเป็นประจำ ส่วนเกษตรกรที่ปลูกโดยมีเงื่อนไขผูกพันกับพ่อค้าคนกลางจะได้รับความช่วยเหลือจากพ่อค้าคนกลางในแง่ปัจจัยการผลิต เช่น ปุ๋ย สารเคมี ป้องกันกำจัดศัตรูพืช เมล็ดพันธุ์ใหม่ ตลอดจนได้รับความมั่นใจในการรับซื้อผลผลิตอีกด้วย

2. **ผู้รวบรวมในท้องถิ่น** ส่วนใหญ่จะเป็นพ่อค้าที่มีภูมิลำเนาอยู่ในบริเวณหรือจังหวัดใกล้เคียงกับแหล่งเพาะปลูกพริก และเป็นตัวแทนของพ่อค้าในตลาดกลางของจังหวัดที่เป็นศูนย์กลางการค้าส่งพืชผัก เช่น ตลาดเมืองใหม่ จังหวัดเชียงใหม่ ตลาดหนองดอก จังหวัดลำพูน เป็นต้น

3. **พ่อค้าส่งในจังหวัด** พ่อค้าที่รับซื้อผลผลิตจากผู้รวบรวมท้องถิ่น จำหน่ายสินค้าในรูปแบบของขายส่ง และเป็นผู้ที่จำหน่ายผลผลิตให้แก่พ่อค้าส่งในต่างจังหวัดหรือส่งออกไปยังต่างประเทศ

4. **พ่อค้าส่งในต่างจังหวัด** เป็นผู้ที่รับซื้อผลผลิตจากพ่อค้าส่งในจังหวัด และจำหน่ายสินค้าในรูปแบบของขายส่ง โดยตลาดกลางค้าพริกสดแหล่งใหญ่ คือ ตลาดปากคลอง ตลาดสี่มุมเมือง ตลาดไท ตลาดศรีเมืองจังหวัดราชบุรี ตลาดหาดใหญ่จังหวัดสงขลา เป็นต้น

5. **ผู้ค้าปลีก** ได้แก่ ผู้ที่รับซื้อพริกจากพ่อค้าส่งแหล่งต่างๆ ผู้นำเข้าตลอดจนผู้รวบรวมในแหล่งเพาะปลูกพริก แล้วนำไปจำหน่ายต่อให้กับผู้บริโภค

6. **ผู้ส่งออก** ผู้ส่งออกพริกอาจเป็นรายเดียวกับพ่อค้าส่งในตลาดต่างๆ และผู้รวบรวมท้องถิ่นที่รวบรวมแล้วส่งออกจากแหล่งผลิตโดยตรง นอกจากนี้ผู้ส่งออกพริกก็อาจเป็นผู้ส่งออกพืชผักและผลไม้ชนิดอื่นด้วย

4.3 สถานการณ์การผลิตและการตลาดพริกขีหนูในจังหวัดเชียงใหม่

จากสถานการณ์การผลิตพริกขีหนูในจังหวัดเชียงใหม่พบว่า แต่ละอำเภอมีช่วงเวลาในการเพาะปลูกและเก็บผลผลิตพริกขีหนูที่แตกต่างกันทำให้ผลผลิตสามารถผลิตออกสู่ตลาดตลอดทั้งปี ดังตารางที่ 4.1

ตารางที่ 4.1 แสดงช่วงเวลาในการเพาะปลูกและเก็บผลผลิตพริกขีหนูในจังหวัดเชียงใหม่

อำเภอ	เดือน												
	ธ.ค	ม.ค	ก.พ	มี.ค	เม.ย	พ.ค	มิ.ย	ก.ค	ส.ค	ก.ย	ต.ค	พ.ย	
1. อำเภอเวียงแหง													←- - - - - เก็บผลผลิต - - - - ->
2. อำเภอเชียงดาว													←- - - - - เก็บผลผลิต - - - - ->
3. อำเภอพร้าว													←- - - - - เก็บผลผลิต - - - - ->
4. อำเภอแม่แตง													←- - - - - เก็บผลผลิต - - - - ->

ที่มา: จากการสำรวจ, 2555

และพื้นที่การเพาะปลูกและผลผลิตที่ได้จากการเก็บผลผลิตของแต่ละอำเภอมีปริมาณเพิ่มขึ้น ดังตารางที่ 4.2

ตารางที่ 4.2 แสดงสถิติการปลูกพริกชี้หนูในจังหวัดเชียงใหม่

ปี	อ.เวียงแหง		อ.เชียงดาว		อ.พร้าว		อ.แม่แตง	
	พท.ปลูก (ไร่)	ผลผลิต รวม(ตัน)	พท.ปลูก (ไร่)	ผลผลิต รวม(ตัน)	พท.ปลูก (ไร่)	ผลผลิต รวม(ตัน)	พท.ปลูก (ไร่)	ผลผลิต รวม(ตัน)
ปี 2552/53	3,694	817	n/a	n/a	n/a	n/a	925	1,758
ปี 2553/54	5,730	6,876	300	450	n/a	n/a	1,483	1,554
ปี 2554/55	n/a	n/a	n/a	n/a	n/a	n/a	n/a	n/a

ที่มา : ดัดแปลงมาจากสถิติการปลูกพืช, สำนักงานเกษตรจังหวัดเชียงใหม่, 2555

สถานการณ์การผลิตและการตลาดพริกชี้หนูของแต่ละอำเภอในจังหวัดเชียงใหม่มีสถานการณ์ที่เหมือนและแตกต่างกันออกไป สามารถอธิบายโดยสรุปได้ดังต่อไปนี้

4.3.1 อำเภอเวียงแหง

เกษตรกรผู้ผลิตพริกชี้หนูส่วนใหญ่แล้วมีอายุมาก โดยเฉลี่ยอยู่ที่ 30–50 ปี โดยต่างมีประสบการณ์การผลิตพริกชี้หนูเพื่อการค้ามานาน บางรายมีประสบการณ์การปลูกพริกมาแล้วไม่ต่ำกว่า 20 ปี แรงงานที่ใช้ในการปลูกพริกชี้หนูและเก็บเกี่ยวผลผลิตส่วนใหญ่จะจ้างแรงงานมาช่วย เนื่องจากพื้นที่เพาะปลูกมีจำนวนมากและถ้าหากเก็บผลผลิตเองจะได้จำนวนผลผลิตน้อยและถ้าเก็บช้าผลผลิตอาจเน่าเสียได้ พื้นที่ในการเพาะปลูกพริกชี้หนูส่วนใหญ่จะปลูกบนภูเขา เนื่องจากอำเภอเวียงแหงเป็นพื้นที่ราบสูงมีภูเขาโดยรอบ เกษตรกรหนึ่งรายจะปลูกพริกชี้หนู พื้นที่เพาะปลูกต่ำสุด 5 ไร่ การลงทุนส่วนใหญ่จะใช้ทุนของตนเองเป็นหลัก ถ้าเงินไม่พอจะให้พ่อค้าท้องถิ่นเป็นผู้ลงทุนให้ในส่วนของปัจจัยการผลิต เช่น ปุ๋ยและสารเคมีป้องกันกำจัดศัตรูพืช เป็นต้น หรือไม่ก็ใช้เงินทุนจากการกู้ยืมเงินจากธนาคารเพื่อการเกษตรและสหกรณ์การเกษตร และจากกองทุนหมู่บ้าน

ก่อนที่จะทำการปลูกพริกเกษตรกรผู้ปลูกพริกส่วนใหญ่จะทราบแหล่งที่ขายพริกแล้ว โดยจะนำมาขายให้แก่ผู้รวบรวมท้องถิ่น พ่อค้าแม่ค้าในหมู่บ้าน และพ่อค้าที่เข้ามารับซื้อในไร่ เกษตรกรจะเก็บผลผลิตใส่กระสอบปุ๋ย ปริมาณผลผลิตที่เกษตรกรเก็บได้นั้นจะมากหรือน้อยขึ้นอยู่กับจำนวนคนเก็บผลผลิตและระยะเวลาในการเก็บผลผลิตในแต่ละวัน ในกรณีที่พริกชี้หนูล้นตลาดผู้รวบรวมท้องถิ่นจะจำกัดปริมาณผลผลิตที่เกษตรกรสามารถเก็บได้ในแต่ละวันให้หรืออาจใช้วิธีจำกัดเวลาในการเก็บผลผลิตจากที่เก็บผลผลิตเต็มวันเป็นครั้งวันนั้นเอง เมื่อเกษตรกรเก็บผลผลิตเสร็จเรียบร้อยแล้วจะนำผลผลิตไปขายให้กับผู้รวบรวม

ท้องถิ่นโดยซึ่งผลผลิตเป็นกระสอบไม่มีการดำเนินการทางด้านการตลาดแต่อย่างใด เมื่อผู้รวบรวมท้องถิ่นรับผลผลิตมาจากเกษตรกรจะนำมาคัดแยกผลผลิตที่เสียและสิ่งแปลกปลอมออกในเบื้องต้น และเปลี่ยนบรรจุภัณฑ์จากที่เกษตรกรใส่กระสอบปุ๋ยมาเป็นกระสอบตะขำสีแสดซึ่งบรรจุกระสอบละ 30 กิโลกรัม แล้วนำส่งให้กับพ่อค้าส่งในจังหวัดเชียงใหม่

การขนส่งสินค้านั้นเกษตรกรจะเป็นผู้นำผลผลิตมาขายให้กับผู้รวบรวมท้องถิ่นที่โกดังรับซื้อผลผลิตหรือบางรายผู้รวบรวมท้องถิ่นอาจจะต้องนำรถกระบะส่วนตัวไปบรรทุกผลผลิตเองในสวนของเกษตรกรเนื่องจากเกษตรกรไม่มีรถบรรทุกผลผลิตนั่นเอง จากนั้นผู้รวบรวมท้องถิ่นจะรวบรวมผลผลิตที่ได้ นำมาส่งให้กับพ่อค้าส่งในจังหวัดเชียงใหม่ที่โกดังของพ่อค้าส่งในจังหวัดเชียงใหม่แต่ละราย ซึ่งระยะทางที่จัดส่งผลผลิตมีระยะทางตั้งแต่ 60 กิโลเมตร ถึง 80 กิโลเมตร ใช้เวลาในการเดินทาง 2-3 ชั่วโมง เนื่องจากตลอดการเดินทางเป็นภูเขาจึงทำให้การเดินทางล่าช้า ด้วยเหตุนี้เกษตรกรที่เก็บผลผลิตจะต้องหยุดเก็บผลผลิตประมาณ 13:00 น. ถึง 15:00 น. เพราะกว่าผลผลิตจะมาถึงโกดังของพ่อค้าส่งในจังหวัดเชียงใหม่ก็ประมาณ 18:00 น. ถึง 20:00 น. ถ้าหากมาช้ากว่านี้ผลผลิตจะจัดส่งให้กับลูกค้าไม่ทันเวลา

การรับซื้อผลผลิตจากเกษตรกรจะซื้อเป็นรายวัน การซื้อผลผลิตส่วนใหญ่จะซื้อด้วยเงินสดโดยผู้รวบรวมท้องถิ่นจะจ่ายเงินให้เกษตรกรทันทีเมื่อเกษตรกรส่งผลผลิตให้ และเมื่อผู้รวบรวมท้องถิ่นนำผลผลิตไปส่งให้กับพ่อค้าส่งในจังหวัดก็จะได้รับเงินมาทันทีเช่นกัน บางครั้งถ้ายอดเงินเป็นจำนวนมาก พ่อค้าส่งในจังหวัดก็จะโอนเงินผ่านธนาคารเพื่อการเกษตรและสหกรณ์มาให้เนื่องจากระหว่างการเดินทางของผู้รวบรวมท้องถิ่นอันตรายมีการปล้นระหว่างทางจึงต้องใช้วิธีการโอนเงินแทน

4.3.2 อำเภอเชียงดาว

เกษตรกรผู้ผลิตพริกชี้หนูส่วนใหญ่แล้วมีอายุมากเช่นเดียวกับเกษตรกรอำเภอเวียงแหง โดยใช้ประสบการณ์ในการผลิตพริกชี้หนูเพื่อการค้ามานาน บางรายมีประสบการณ์การปลูกพริกมาแล้วไม่ต่ำกว่า 20 ปี แรงงานที่ใช้ในการปลูกพริกชี้หนูเป็นบุคคลในครอบครัว มีการจ้างแรงงานมาช่วยในส่วนของงานเก็บเกี่ยวผลผลิตเหมือนเช่นเดียวกับพื้นที่อื่น แรงงานส่วนใหญ่เป็นชาวเขาค่าแรงต่ำเพื่อให้ได้ผลผลิตจำนวนมากและผลผลิตไม่เน่าเสีย พื้นที่ในการเพาะปลูกพริกชี้หนูส่วนใหญ่จะปลูกบนภูเขาและพื้นที่ราบบางส่วน ที่บางส่วนติดกับแม่น้ำปิง พื้นที่เพาะปลูกต่ำสุด 2 ไร่ การลงทุนส่วนใหญ่จะใช้ทุนของตนเองเป็นหลัก ถ้าเงินไม่พอจะให้พ่อค้าท้องถิ่นเป็นผู้ลงทุนในส่วนของการปัจจัยการผลิต เช่น ปุ๋ยและสารเคมีป้องกันกำจัดศัตรูพืช เป็นต้น หรือไม่ก็ใช้เงินทุนจากการกู้ยืมเงินจากธนาคารเพื่อการเกษตรและสหกรณ์การเกษตร และจากกองทุนหมู่บ้าน

ก่อนที่จะทำการปลูกพริกเกษตรกรผู้ปลูกพริกส่วนใหญ่จะทราบแหล่งที่ขายพริกแล้ว โดยจะนำมาขายให้แก่ผู้รวบรวมท้องถิ่น พ่อค้าแม่ค้าในหมู่บ้าน และพ่อค้าที่เข้ามารับซื้อในไร่ เกษตรกรจะเก็บผลผลิตใส่

กระสอบปุ๋ย ปริมาณผลผลิตที่เกษตรกรเก็บได้นั้นจะมากหรือน้อยขึ้นอยู่กับจำนวนคนเก็บผลผลิตและระยะเวลาในการเก็บผลผลิตในแต่ละวัน ในกรณีที่พริกชี้หนูล้านตลาดผู้รวบรวมท้องถิ่นจะจำกัดปริมาณผลผลิตที่เกษตรกรสามารถเก็บได้ในแต่ละวันให้หรืออาจใช้วิธีจำกัดเวลาในการเก็บผลผลิตจากที่เก็บผลผลิตเต็มวันเป็นครั้งวันนั้นเอง เมื่อเกษตรกรเก็บผลผลิตเสร็จเรียบร้อยแล้วจะนำผลผลิตไปขายให้กับผู้รวบรวมท้องถิ่น โดยชั่งผลผลิตเป็นกระสอบไม่มีการดำเนินการทางการตลาดแต่อย่างใด เมื่อผู้รวบรวมท้องถิ่นรับผลผลิตมาจากเกษตรกรจะนำมาคัดแยกผลผลิตที่เสียและสิ่งแปลกปลอมออกในเบื้องต้น และเปลี่ยนบรรจุภัณฑ์จากที่เกษตรกรใส่แต่ละรายมีลักษณะของบรรจุภัณฑ์ที่ต่างกันแล้วแต่ความสะดวกและความต้องการของลูกค้า บางรายยังคงใส่กระสอบปุ๋ยเดิมที่เกษตรกรใส่มา แต่ละกระสอบน้ำหนักก็ไม่เท่ากัน บางรายชั่งน้ำหนักกระสอบมากระสอบละ 20 กิโลกรัม หรือเปลี่ยนจากกระสอบปุ๋ยมาเป็นกระสอบตะขวยสีแดงซึ่งบรรจุกระสอบละ 30 กิโลกรัม แล้วนำส่งให้กับพ่อค้าส่งในจังหวัดเชียงใหม่ บางรายจะนำผลผลิตใส่ถุงใสมิรุ ขนาด 20 X 30 นิ้ว ถุงละ 10 กิโลกรัม เนื่องจากนำผลผลิตส่งขายไปยังตลาดขายปลีก และขายให้กับพ่อค้าในตลาดเมืองใหม่ด้วยจึงนำผลผลิตใส่ถุงไม่ใส่กระสอบเช่นกับรายอื่นๆ ที่นำผลผลิตใส่กระสอบเพราะต้องนำผลผลิตมาคัดแยก และทำความสะอาดอีกครั้งก่อนที่จะส่งผลผลิตให้ถึงมือลูกค้า

การขนส่งสินค้านั้นเกษตรกรจะเป็นผู้นำผลผลิตมาส่งให้กับผู้รวบรวมท้องถิ่น โดยใช้รถกระบะส่วนตัว หรือมีบางรายที่ไม่มีพาหนะในการขนส่งก็จะขอให้ผู้รวบรวมท้องถิ่นเป็นผู้ไปรับผลผลิตเองในพื้นที่ปลูกโดยรถกระบะส่วนตัวเช่นกัน จากนั้นผู้รวบรวมท้องถิ่นจะรวบรวมผลผลิตที่ได้นำมาส่งให้กับพ่อค้าส่งในจังหวัดเชียงใหม่ที่โกดังของพ่อค้าส่งในจังหวัดเชียงใหม่แต่ละราย ซึ่งระยะทางที่จัดส่งผลผลิตมีระยะทางตั้งแต่ 5 กิโลเมตร ถึง 10 กิโลเมตร ใช้เวลาในการเดินทาง 30 นาที - 1 ชั่วโมงครึ่ง

การรับซื้อสินค้าจากเกษตรกรจะซื้อเป็นรายวัน การซื้อสินค้าส่วนใหญ่จะซื้อด้วยเงินสด โดยผู้รวบรวมท้องถิ่นจะจ่ายเงินให้เกษตรกรทันทีเมื่อเกษตรกรส่งผลผลิตให้ และเมื่อผู้รวบรวมท้องถิ่นนำผลผลิตไปส่งให้กับพ่อค้าส่งในจังหวัดก็จะได้รับเงินมาทันทีเช่นเดียวกับพื้นที่อื่นๆ

4.3.3 อำเภอแม่แตง

เกษตรกรผู้ผลิตพริกชี้หนูล้านส่วนใหญ่อายุ 20-55 ปี การปลูกพริกจะใช้ประสบการณ์ในการผลิตพริกชี้หนูล้านเพื่อการค้าที่สืบทอดกันมานาน บางรายมีประสบการณ์การปลูกพริกมาแล้วไม่ต่ำกว่า 20 ปี แรงงานที่ใช้ในการปลูกพริกชี้หนูล้านเป็นบุคคลในครอบครัว มีการจ้างแรงงานมาช่วยในส่วนของการเก็บเกี่ยวผลผลิตแรงงานส่วนใหญ่เป็นชาวพม่าหรือไทใหญ่ ค่าแรงต่ำ เพื่อให้ได้ผลผลิตจำนวนมากและผลผลิตไม่เน่าเสีย พื้นที่ในการเพาะปลูกพริกชี้หนูล้านส่วนใหญ่จะปลูกในแปลงนาพื้นเพาะปลูกที่ต่ำสุดไม่ถึง 1 ไร่ บางรายจะปลูกในบริเวณบ้าน บางรายจะปลูกในพื้นที่ใกล้คลอง

ชลประทาน มีน้ำจากคลองชลประทานและแม่น้ำปิงใช้ในการรดน้ำ การลงทุนส่วนใหญ่จะใช้ทุนของตนเองเป็นหลัก ถ้าเงินไม่พอก็ใช้เงินทุนจากการกู้ยืมเงินจากธนาคารเพื่อการเกษตรและสหกรณ์การเกษตร และจากกองทุนหมู่บ้าน

ก่อนที่จะทำการปลูกพริกเกษตรกรผู้ปลูกพริกส่วนใหญ่จะทราบแหล่งที่ขายพริกแล้ว โดยจะนำมาขายให้แก่ผู้รวบรวมท้องถิ่น พ่อค้าแม่ค้าในหมู่บ้าน และพ่อค้าที่เข้ามารับซื้อในไร่ เกษตรกรจะเก็บผลผลิตใส่กระสอบปุ๋ย ปริมาณผลผลิตที่เกษตรกรเก็บได้นั้นจะมากหรือน้อยขึ้นอยู่กับจำนวนคนเก็บผลผลิตและระยะเวลาในการเก็บผลผลิตในแต่ละวัน ในกรณีที่พริกชี้หนูล้นตลาดผู้รวบรวมท้องถิ่นจะจำกัดปริมาณผลผลิตที่เกษตรกรสามารถเก็บได้ในแต่ละวันให้หรืออาจใช้วิธีจำกัดเวลาในการเก็บผลผลิตจากที่เก็บผลผลิตเต็มวันเป็นครั้งวันนั้นเอง เมื่อเกษตรกรเก็บผลผลิตเสร็จเรียบร้อยแล้วจะนำผลผลิตไปขายให้กับผู้รวบรวมท้องถิ่น โดยชั่งผลผลิตเป็นกระสอบไม่มีการดำเนินการทางด้านการตลาดแต่อย่างใด เมื่อผู้รวบรวมท้องถิ่นรับผลผลิตมาจากเกษตรกรจะนำมาคัดแยกผลผลิตที่เสียและสิ่งแปลกปลอมออกในเบื้องต้น และเปลี่ยนบรรจุภัณฑ์จากที่เกษตรกรใส่กระสอบปุ๋ยมาเป็นใส่ถุงใสมีรู ขนาด 20 X 30 นิ้ว ถุงละ 10 กิโลกรัม แล้วนำส่งให้กับพ่อค้าส่งในจังหวัดเชียงใหม่

การขนส่งสินค้านั้นเกษตรกรจะเป็นผู้นำผลผลิตมาส่งให้กับผู้รวบรวมท้องถิ่นโดยรถมอเตอร์ไซด์หรือรถกระบะส่วนตัว หรือมีบางรายที่ไม่มีพาหนะในการขนส่งก็จะขอให้ผู้รวบรวมท้องถิ่นเป็นผู้ไปรับผลผลิตเองโดยรถกระบะส่วนตัวเช่นกัน จากนั้นผู้รวบรวมท้องถิ่นจะรวบรวมผลผลิตที่ได้นำมาส่งให้กับพ่อค้าส่งในจังหวัดเชียงใหม่ที่โกดังของพ่อค้าส่งในจังหวัดเชียงใหม่แต่ละราย ซึ่งระยะทางที่จัดส่งผลผลิตมีระยะทาง 10 กิโลเมตร ถึง 60 กิโลเมตร ใช้เวลาในการเดินทาง 1 - 2 ชั่วโมง

การรับซื้อสินค้าจากเกษตรกรจะซื้อเป็นรายวัน การซื้อสินค้าส่วนใหญ่จะซื้อด้วยเงินสด โดยผู้รวบรวมท้องถิ่นจะจ่ายเงินให้เกษตรกรทันทีเมื่อเกษตรกรส่งผลผลิตให้ และเมื่อผู้รวบรวมท้องถิ่นนำผลผลิตไปส่งให้กับพ่อค้าส่งในจังหวัดก็จะได้รับเงินมาทันทีเช่นเดียวกับพื้นที่อื่นๆ

4.3.4 อำเภอฟัวว

เกษตรกรผู้ผลิตพริกชี้หนูลส่วนใหญ่แล้วมีอายุโดยเฉลี่ยอยู่ที่ 30 – 50 ปี ซึ่งมีประสบการณ์การผลิตพริกชี้หนูเพื่อการค้ามานาน บางรายมีประสบการณ์การปลูกพริกมาแล้วไม่ต่ำกว่า 20 ปี แรงงานที่ใช้ในการปลูกพริกชี้หนูลส่วนใหญ่เป็นแรงงานในครัวเรือน มีการจ้างแรงงานมาช่วยในส่วนของ การเก็บเกี่ยวผลผลิต เพราะถ้าหากเก็บผลผลิตเองจะได้จำนวนผลผลิตน้อยและถ้าเก็บซ้ำผลผลิตอาจเน่าเสียได้ แรงงานที่ใช้จะเป็นคนในหมู่บ้านพื้นที่ในการเพาะปลูกพริกชี้หนูลส่วนใหญ่จะปลูกบนภูเขาและพื้นที่นา พื้นที่ต่ำสุด 1 ไร่ การลงทุนส่วนใหญ่จะใช้ทุนของตนเองเป็นหลัก ถ้า

เงินไม่พอจะให้พ่อค้าท้องถิ่นเป็นผู้ลงทุนให้ในส่วนของปัจจัยการผลิต เช่น ปุ๋ยและสารเคมีป้องกันกำจัดศัตรูพืช เป็นต้น หรือไม่ก็ใช้เงินทุนจากการกู้ยืมเงินจากธนาคารเพื่อการเกษตรและสหกรณ์การเกษตร และจากกองทุนหมู่บ้าน

ก่อนที่จะทำการปลูกพริกเกษตรกรผู้ปลูกพริกส่วนใหญ่จะทราบแหล่งที่ขายพริกแล้ว โดยจะนำมาขายให้แก่ผู้รวบรวมท้องถิ่น พ่อค้าแม่ค้าในหมู่บ้าน และพ่อค้าที่เข้ามารับซื้อในไร่ เกษตรกรจะเก็บผลผลิตใส่กระสอบปุ๋ย ปริมาณผลผลิตที่เกษตรกรเก็บได้นั้นจะมากหรือน้อยขึ้นอยู่กับจำนวนคนเก็บผลผลิตและระยะเวลาในการเก็บผลผลิตในแต่ละวัน ในกรณีที่พริกขี้หนูล้นตลาดผู้รวบรวมท้องถิ่นจะจำกัดปริมาณผลผลิตที่เกษตรกรสามารถเก็บได้ในแต่ละวันให้หรืออาจใช้วิธีจำกัดเวลาในการเก็บผลผลิตจากที่เก็บผลผลิตเต็มวันเป็นครั้งวันนั้นเอง เมื่อเกษตรกรเก็บผลผลิตเสร็จเรียบร้อยแล้วจะนำผลผลิตไปขายให้กับผู้รวบรวมท้องถิ่น โดยซึ่งผลผลิตเป็นกระสอบไม่มีการดำเนินการทางการตลาดแต่อย่างใด เมื่อผู้รวบรวมท้องถิ่นรับผลผลิตมาจากเกษตรกรจะนำมาคัดแยกผลผลิตที่เสียและสิ่งแปลกปลอมออกในเบื้องต้น และเปลี่ยนบรรจุภัณฑ์จากที่เกษตรกรใส่กระสอบปุ๋ยมาเป็นใส่ถุงใสมีรู ขนาด 20 X 30 นิ้ว ถุงละ 10 กิโลกรัม แล้วนำส่งให้กับพ่อค้าส่งในจังหวัดเชียงใหม่

การขนส่งสินค้าขึ้นเกษตรกรจะเป็นผู้นำผลผลิตมาขายให้กับพ่อค้าในท้องถิ่นหรือบางรายพ่อค้าท้องถิ่นอาจจะต้องนำรถยนต์ส่วนตัวไปบรรทุกเองในสวน จากนั้นผู้รวบรวมท้องถิ่นก็จะรวบรวมสินค้าทั้งหมดไว้ที่บ้านเพื่อรอให้พ่อค้าส่งในจังหวัดเชียงใหม่มารับผลผลิตเอง ซึ่งระยะทางไปกลับตั้งแต่ 60 กิโลเมตร ถึง 120 กิโลเมตร ใช้เวลาในการเดินทางไปกลับ 3 – 5 ชั่วโมง

การรับซื้อสินค้าจากเกษตรกรจะซื้อเป็นรายวันซื้อ การซื้อสินค้าส่วนใหญ่จะซื้อด้วยเงินสด โดยผู้รวบรวมท้องถิ่นจะจ่ายเงินให้เกษตรกรทันทีเมื่อเกษตรกรส่งผลผลิตให้ และเมื่อผู้รวบรวมท้องถิ่นนำผลผลิตไปส่งให้กับพ่อค้าส่งในจังหวัดก็จะได้รับเงินมาทันที

4.3.5 อำเภอเมือง จังหวัดเชียงใหม่

อำเภอเมือง จังหวัดเชียงใหม่ได้รับผลผลิตมาจากผู้รวบรวมท้องถิ่นของแต่ละอำเภอในจังหวัดเชียงใหม่ส่งมาให้กับพ่อค้าส่งในจังหวัดเชียงใหม่เป็นผู้จำหน่ายหรือขายผลผลิตไปยังตลาดต่อไปหรือให้กับผู้บริโภครายสุดท้าย ซึ่งในอดีตพ่อค้าส่งในจังหวัดเชียงใหม่มีจำนวนมาก แต่ละรายจะมีลูกค้าประจำที่คอยจัดส่งสินค้าให้ในแต่ละวัน โดยจะส่งสินค้าขายทั้งในตลาดกลางจังหวัด ได้แก่ ตลาดเมืองใหม่ และตลาดต่างจังหวัด ได้แก่ ตลาดไท ตลาดสี่มุมเมือง ตลาดศรีเมือง ตลาดปากคลองตลาด เป็นต้น พริกขี้หนูในจังหวัดเชียงใหม่เป็นพริกที่มีตลาดจำกัด จะขายได้ดีในช่วงที่ไม่มีพริกขี้หนูในจังหวัดอื่นๆ ออกผลผลิตมาขายแข่ง เพราะพริกขี้หนูในจังหวัดเชียงใหม่ส่วนใหญ่มีลักษณะพริกเม็ดใหญ่ และมีพริกเม็ดเล็กเป็นส่วนน้อย และเมื่อพริกขี้หนูในจังหวัดเชียงใหม่เป็น

ที่รู้จักมากขึ้นก็เริ่มมีลูกค้าจากตลาดต่างจังหวัดเพิ่มมากขึ้น มีลูกค้าจากตลาดขนาดใหญ่ที่ปกติแล้วจะซื้อสินค้าผ่านตลาดไท ตลาดสี่มุมเมือง หรือแม่ตลาดศรีเมือง เข้ามาติดต่อซื้อสินค้าจากพ่อค้าส่งในจังหวัดเชียงใหม่โดยตรง ทำให้พริกขี้หนูในจังหวัดเชียงใหม่เป็นที่ต้องการของตลาดเพิ่มมากขึ้น อีกทั้งลักษณะเม็ดพริกขี้หนูของจังหวัดเชียงใหม่มีลักษณะตรงความต้องการของตลาดมาเลเซีย ที่ผู้ส่งคือพ่อค้าตลาดขนาดใหญ่เป็นผู้ส่งสินค้า เมื่อมีความต้องการมากขึ้นก็มีการแย่งซื้อผลผลิตกันมากขึ้น เกษตรกรจึงมีการปลูกเพิ่มมากขึ้น เพราะรายได้ที่ได้จากการปลูกพริกขี้หนูคุ้มค่าพอกับการลงทุนปลูก เมื่อมีการแย่งซื้อผลผลิตในสวนมากขึ้น พ่อค้าส่งในจังหวัดเชียงใหม่รายใดที่สามารถสร้างความเชื่อมั่นให้กับผู้รวบรวมผลผลิตและเกษตรกรได้ พ่อค้าส่งรายนั้นก็ยังสามารถอยู่ในตลาดต่อไป แต่รายใดที่ไม่สามารถแข่งขันได้ก็ต้องเลิกกิจการไป ทำให้จำนวนพ่อค้าส่งในจังหวัดเชียงใหม่ในปัจจุบันมีจำนวนลดลงจากเดิมมากพอสมควร บางรายจากพ่อค้าส่งรายใหญ่ในจังหวัดเชียงใหม่ก็กลับกลายเป็นพ่อค้าปลีกที่ขายผลผลิตในตลาดกลางจังหวัดเท่านั้น

การรับซื้อผลผลิตจากผู้รวบรวมท้องถิ่นในแต่ละอำเภอเมื่อได้รับผลผลิตแล้ว พ่อค้าส่งในจังหวัดเชียงใหม่จะต้องนำผลผลิตที่ได้มาเทกอง เพื่อทำการคัดแยกผลผลิตที่เน่าเสียและเป่าลมเพื่อให้ใบพริกขี้หนูที่ติดมาด้วยออกจากผลผลิตให้ได้มากที่สุด สะอาดที่สุดผลผลิตจะมีความสดสะอาด และลดโอกาสของการเน่าเสียของผลผลิตได้ง่าย จากนั้นผลผลิตจะถูกตัดใส่ถุงใสมีรูขนาด 20X30 นิ้ว ถุงละ 10 กิโลกรัมก่อนตามปริมาณการส่งสินค้า ซึ่งผลผลิตที่ใสถุงจะถูกนำไปยังตลาดกลางในจังหวัดเชียงใหม่ ได้แก่ ตลาดเมืองใหม่ ตลาดต่างจังหวัด ได้แก่ ตลาดศรีเมือง ตลาดปากคลองตลาด ตลาดไท และตลาดสี่มุมเมือง ในปริมาณที่ลูกค้าสั่งซื้อผลผลิต และที่เหลือจากการใส่ถุงจะถูกนำลงบรรจุภัณฑ์กล่องซึ่งกล่องหนึ่งสามารถบรรจุผลผลิตได้กล่องละ 7 กิโลกรัม บางรายจะบรรจุกล่องละ 10 กิโลกรัม หรือบางรายบรรจุลงตะกร้า ตะกร้าละ 29 กิโลกรัม เพื่อส่งให้กับตัวแทนจำหน่ายผลผลิตที่อำเภอหาดใหญ่แล้วส่งไปขายต่อที่ตลาดต่างประเทศ ได้แก่ ประเทศมาเลเซีย

การขนส่งผลผลิตพ่อค้าส่งในจังหวัดเชียงใหม่ส่วนใหญ่จะส่งผลผลิตโดยใช้รถกระบะ 4 ล้อ เสริมโครงเหล็กเพื่อเพิ่มพื้นที่ในการบรรทุกผลผลิต โดยรถขนส่งจะส่งผลผลิตถึงมือลูกค้าในเช้าวันถัดไปจากการเก็บผลผลิต รถหนึ่งคันสามารถบรรทุกผลผลิตได้สูงสุด 3,000 กิโลกรัม บางครั้งส่งสินค้าเพียงตลาดเดียว แต่ถ้ารายการสินค้ามีไม่ถึง 3,000 กิโลกรัมก็ต้องจัดส่งหลายตลาด ค่าจ้างรถขนส่งสินค้าคันหนึ่ง 6,500 บาท เฉลี่ยกับน้ำหนักพริกขี้หนูแล้วกิโลกรัมละ 2.16 บาท กรณีที่รถรับจ้างไม่มีหรือไม่เพียงพอพ่อค้าส่งจะเป็นผู้ไปส่งผลผลิตเอง ค่าใช้จ่ายก็จะไม่ต่างจากจ้างรถขนส่งเท่าไรนัก เนื่องจากหากกลับจากการส่งผลผลิตพ่อค้าส่งในจังหวัดเชียงใหม่จะบรรทุกสิ่งของจำพวกบรรจุภัณฑ์อย่างเช่น ถุงใส่ที่ใส่ผลผลิตกลับมาด้วย ทำให้ลดต้นทุนในการ

ขนส่งไปอีกทาง แต่ถ้าเป็นพริกขี้หนูที่ส่งไปยังตลาดภาคใหญ่ รถกระบะจะส่งสินค้าไปยังขนส่งที่จังหวัดนครปฐม เพื่อให้รถขนส่งได้ส่งสินค้าไปยังตลาดภาคใหญ่ต่ออีกที ค่าใช้จ่ายในส่วนนี้จะเป็นการรับผิดชอบของลูกค้าที่จะออกค่าใช้จ่ายในส่วนนี้เอง

การขายส่งผลผลิตพริกขี้หนูนั่นพ่อค้าส่งในจังหวัดเชียงใหม่จะต้องซื้อผลผลิตจากผู้รวบรวมท้องถิ่นหรือจากเกษตรกร ด้วยเงินสดเท่านั้น เพื่อความเชื่อมั่นถ้าหากไม่จ่ายด้วยเงินสดจะต้องซื้อผลผลิตในราคาที่สูงกว่าพ่อค้ารายอื่นๆ ทำให้ต้นทุนสูงขึ้น และเมื่อไปขายสินค้าแข่งกับผู้อื่นถ้าขายในราคาที่สูงก็จะไม่สามารถขายผลผลิตได้ ในการรับเงินจากลูกค้านั้นส่วนใหญ่ลูกค้าจะจ่ายเป็นรอบ บางรายจ่ายสัปดาห์ละ 2 ครั้ง บางรายจ่ายสัปดาห์ละ 1 ครั้ง หรือพ่อค้าส่งบางรายจะได้รับเงินทุนจากลูกค้าที่ส่งสินค้าให้มาก่อนและตัดยอดภายหลัง บางครั้งในการส่งสินค้าเมื่อพ่อค้าส่งส่งสินค้าให้กับลูกค้าต่างจังหวัดแล้ว ถ้าผลผลิตไม่ได้คุณภาพหรือเน่าเสีย พ่อค้าส่งในจังหวัดเชียงใหม่จะต้องเป็นผู้รับผิดชอบในค่าเสียหายนั้น บางรายจะถูกตัดราคาจากที่เสนอขายไป กิโลกรัมละ 1 บาท หรือ 2 บาท หรือบางรายอาจถูกส่งสินค้ากลับคืนได้ นี่เป็นเหตุผลส่วนหนึ่งที่ทำให้พ่อค้าส่งในจังหวัดเชียงใหม่มีจำนวนลดลง เพราะเป็นผู้รับความเสี่ยงแต่เพียงผู้เดียว บางรายส่งต่อความเสี่ยงให้กับผู้รวบรวมท้องถิ่นแต่บางรายก็รับผิดชอบเอง เพราะฉะนั้นในการคิดผลกำไรหรือส่วนต่างจากการขายสินค้าในราคาที่เหมาะสมไม่แพงจนเกินไป และไม่ต่ำจนเกินไป ส่วนมากพ่อค้าส่งในจังหวัดเชียงใหม่จะบวกราคาผลผลิตจากต้นทุนซื้อ ค่าบรรจุภัณฑ์ ค่าแรงงาน ค่าขนส่งสินค้า และกำไร โดยจะบวกราคาขายให้กับลูกค้ากิโลกรัมละ 4 – 8 บาท ซึ่งเป็นส่วนต่างที่ลูกค้ายอมรับ

4.3.6 วิธีการตลาดพริกขี้หนูในอำเภอเวียงแหง อำเภอเชียงดาว อำเภอแม่แตง อำเภอพร้าว จังหวัดเชียงใหม่

เกษตรกรจะนำพริกขี้หนูมาขายให้กับผู้รวบรวมท้องถิ่นของแต่ละอำเภอร้อยละ 90-91 มีอำเภอพร้าวที่เกษตรกรนำผลผลิตมาขายให้กับผู้รวบรวมท้องถิ่นเพียงร้อยละ 80 เท่านั้น ผลผลิตที่เหลือจากการนำมาขายให้กับผู้รวบรวมท้องถิ่นนั้นร้อยละ 4-5 จะนำมาขายปลีกในตลาดขายปลีกในจังหวัดเชียงใหม่ อีกร้อยละ 5 นำผลผลิตมาขายให้กับพ่อค้าขายส่ง-ปลีกในตลาดเมืองใหม่ ยกเว้นอำเภอพร้าวที่ขายผลผลิตให้กับพ่อค้าขายส่ง-ปลีกในตลาดเมืองใหม่ถึงร้อยละ 15 โดยนำมาขายพร้อมกับพืชผักชนิดอื่นๆ

ผู้รวบรวมท้องถิ่นเมื่อรับผลผลิตมาจากเกษตรกรแล้วจะส่งผลผลิตให้กับพ่อค้าส่งในจังหวัดเชียงใหม่ ในพื้นที่อำเภอเวียงแหงจะส่งผลผลิตให้พ่อค้าส่งในจังหวัดเชียงใหม่ร้อยละ 87 อำเภอเชียงดาวร้อยละ 80 อำเภอแม่แตงร้อยละ 60 และอำเภอพร้าวร้อยละ 40 ในอำเภอเวียงแหงผู้

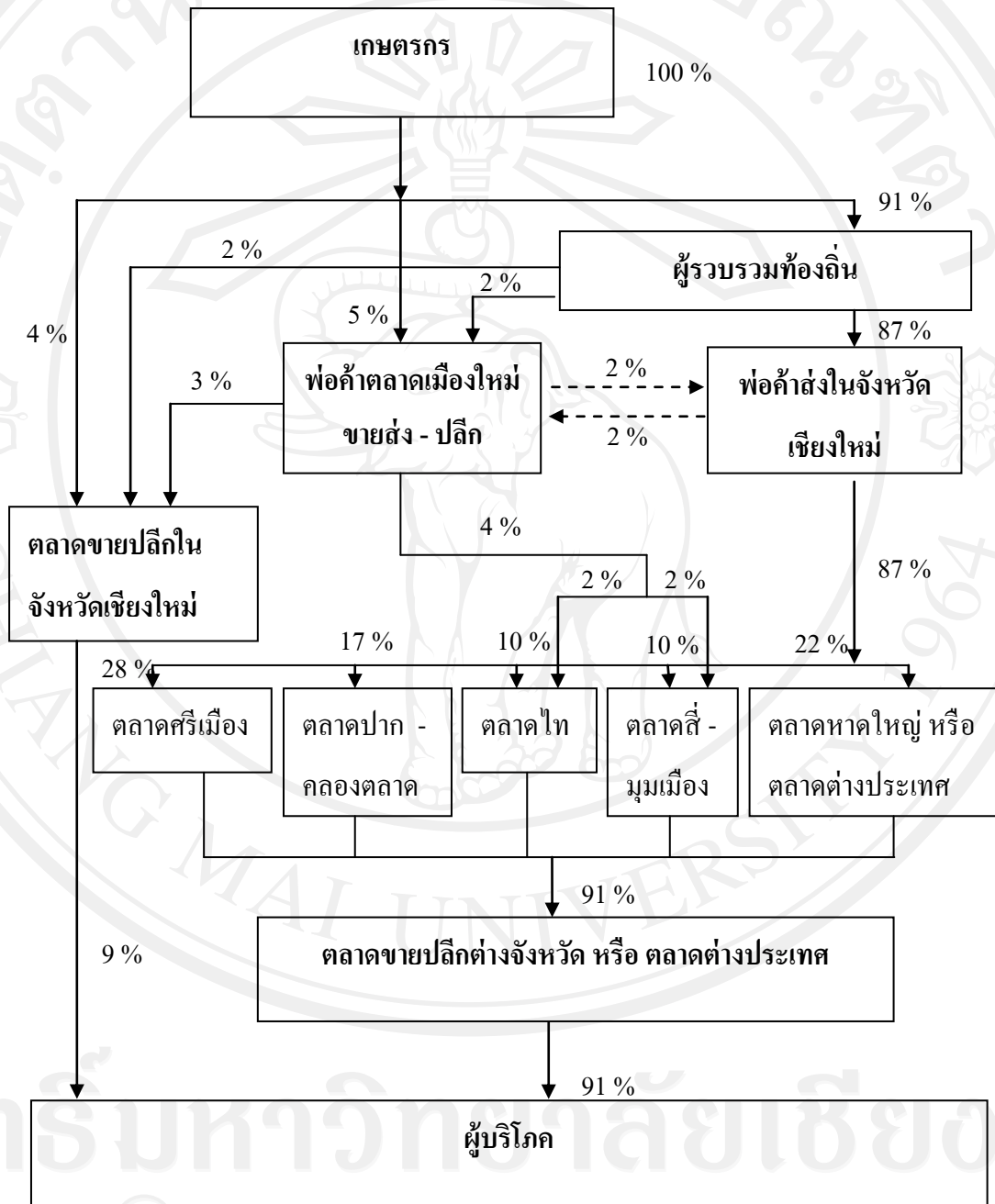
รวบรวมท้องถิ่นจะส่งผลผลิตที่ได้จากเกษตรกรมาให้พ่อค้าส่งในจังหวัดเชียงใหม่มากที่สุด เนื่องจากพื้นที่อำเภอเวียงแหงอยู่ไกลจากตลาดกลางในจังหวัดและมีพื้นที่ขายผลผลิตในตลาดขายปลีกน้อยจึงทำให้ผลผลิตที่ผู้รวบรวมท้องถิ่นในอำเภอเวียงแหงได้ซื้อจากเกษตรกรส่วนให้ถูกส่งมาให้พ่อค้าส่งในจังหวัดเชียงใหม่ และรองลงมาได้แก่ อำเภอเชียงดาว ส่วนอำเภอแม่แตงและอำเภอพร้าว นั้นผู้รวบรวมท้องถิ่นจะแบ่งผลผลิตไปขายให้กับพ่อค้าขายส่ง-ปลีกในตลาดเมืองเชียงใหม่ มากถึงร้อยละ 15 และร้อยละ 20 ตามลำดับ สาเหตุที่ผู้รวบรวมท้องถิ่นแบ่งผลผลิตมาขายเองนั้นมาจากผู้รวบรวมท้องถิ่นมีความสัมพันธ์ในการซื้อขายผลผลิตชนิดอื่นให้กับพ่อค้าขายส่ง-ปลีกในตลาดเมืองใหม่อยู่แล้วจึงทำให้ผลผลิตที่ขายให้กับพ่อค้าส่งในจังหวัดเชียงใหม่ น้อยกว่าอำเภอเวียงแหงและอำเภอเชียงดาว

พ่อค้าขายส่ง-ปลีกในตลาดเมืองใหม่ เมื่อรับผลผลิตมาจากเกษตรกรและผู้รวบรวมท้องถิ่นในแต่ละอำเภอแล้วนั้นจะนำผลผลิตมาขายปลีกเองในตลาดขายปลีกในจังหวัดเชียงใหม่ และขายส่งไปยังตลาดไทและตลาดสี่มุมเมือง โดยผลผลิตในพื้นที่พ่อค้าขายส่ง-ขายปลีกนำมาขายปลีกเองในตลาดจังหวัดเชียงใหม่มากที่สุดได้แก่ พริกขี้หนูอำเภอพร้าว ร้อยละ 30 อำเภอแม่แตง ร้อยละ 15 อำเภอเชียงดาวร้อยละ 7 และอำเภอเวียงแหงน้อยที่สุดร้อยละ 3 และผลผลิตที่ขายส่งมีพื้นที่ที่ถูกนำไปขายส่งมากที่สุดได้แก่ อำเภอเชียงดาว ร้อยละ 6 อำเภอแม่แตงและอำเภอพร้าว ร้อยละ 5 และอำเภอเวียงแหง ร้อยละ 4

พ่อค้าส่งในจังหวัดเชียงใหม่เมื่อรับผลผลิตจากผู้รวบรวมท้องถิ่นแล้วจะนำผลผลิตของแต่ละพื้นที่ส่งขายไปยังตลาดต่างจังหวัดในปริมาณสัดส่วนของพื้นที่แต่ละพื้นที่ไม่เท่ากัน อำเภอเวียงแหงและอำเภอเชียงดาว พ่อค้าส่งในจังหวัดเชียงใหม่จะส่งผลผลิตไปยังตลาดศรีเมืองมากที่สุด ถึงร้อยละ 28-30 และรองลงมาได้แก่ ตลาดหาดใหญ่หรือตลาดต่างประเทศได้แก่ ประเทศมาเลเซีย ร้อยละ 20-22 ตลาดปากคลองตลาด ร้อยละ 16-17 ที่เหลือได้แก่ ตลาดไทและตลาดสี่มุมเมือง ส่วนอำเภอแม่แตงและอำเภอพร้าว พ่อค้าส่งในจังหวัดเชียงใหม่จะส่งผลผลิตไปยังตลาดตลาดหาดใหญ่หรือตลาดต่างประเทศได้แก่ ประเทศมาเลเซีย มากที่สุด ถึงร้อยละ 32-40 เนื่องจากผลผลิตใน 2 อำเภอนี้มีผลใหญ่หรือเม็ดใหญ่ เป็นที่ต้องการของตลาดหาดใหญ่หรือตลาดต่างประเทศได้แก่ ประเทศมาเลเซีย มากกว่าตลาดศรีเมือง ตลาดปากคลองตลาด รวมถึงตลาดไทและตลาดสี่มุมเมืองด้วย

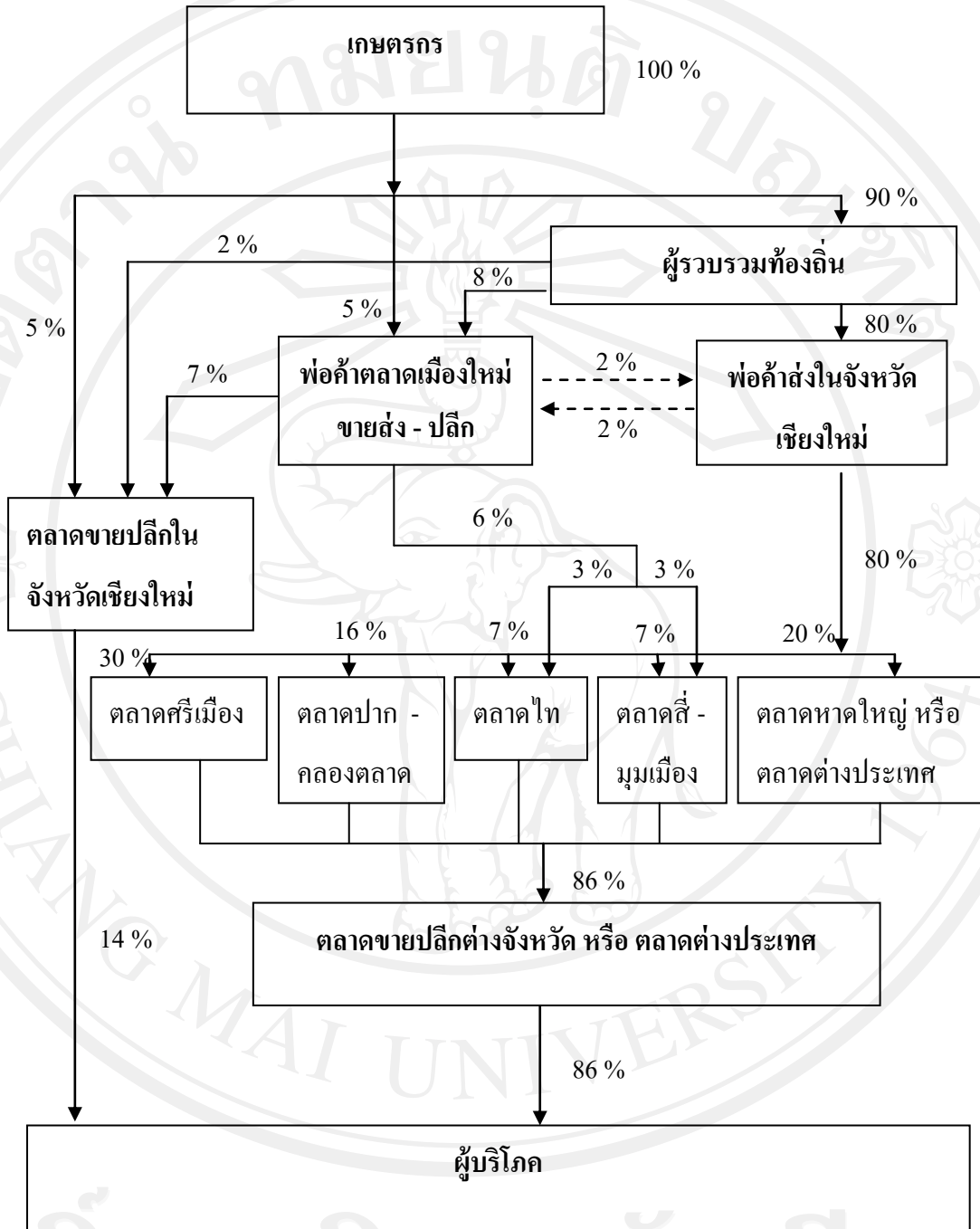
เมื่อผลผลิตถูกส่งไปขายยังตลาดกลางในจังหวัดต่างๆ หรือตลาดหาดใหญ่หรือตลาดต่างประเทศได้แก่ ประเทศมาเลเซีย แล้วนั้นพ่อค้าก็จะนำผลผลิตที่ได้มาขายทั้งขายส่ง-ขายปลีก ในพื้นที่ตลาดต่างๆ ทั้งในตลาดที่พ่อค้าส่งในจังหวัดเชียงใหม่ได้ขายส่งให้และในตลาดขายปลีกใน

จังหวัดนั้นๆ หรือตลาดขายปลีกในพื้นที่ใกล้เคียง และขายให้กับผู้บริโภคเป็นคนสุดท้าย ดังในภาพที่ 4.1 – 4.4



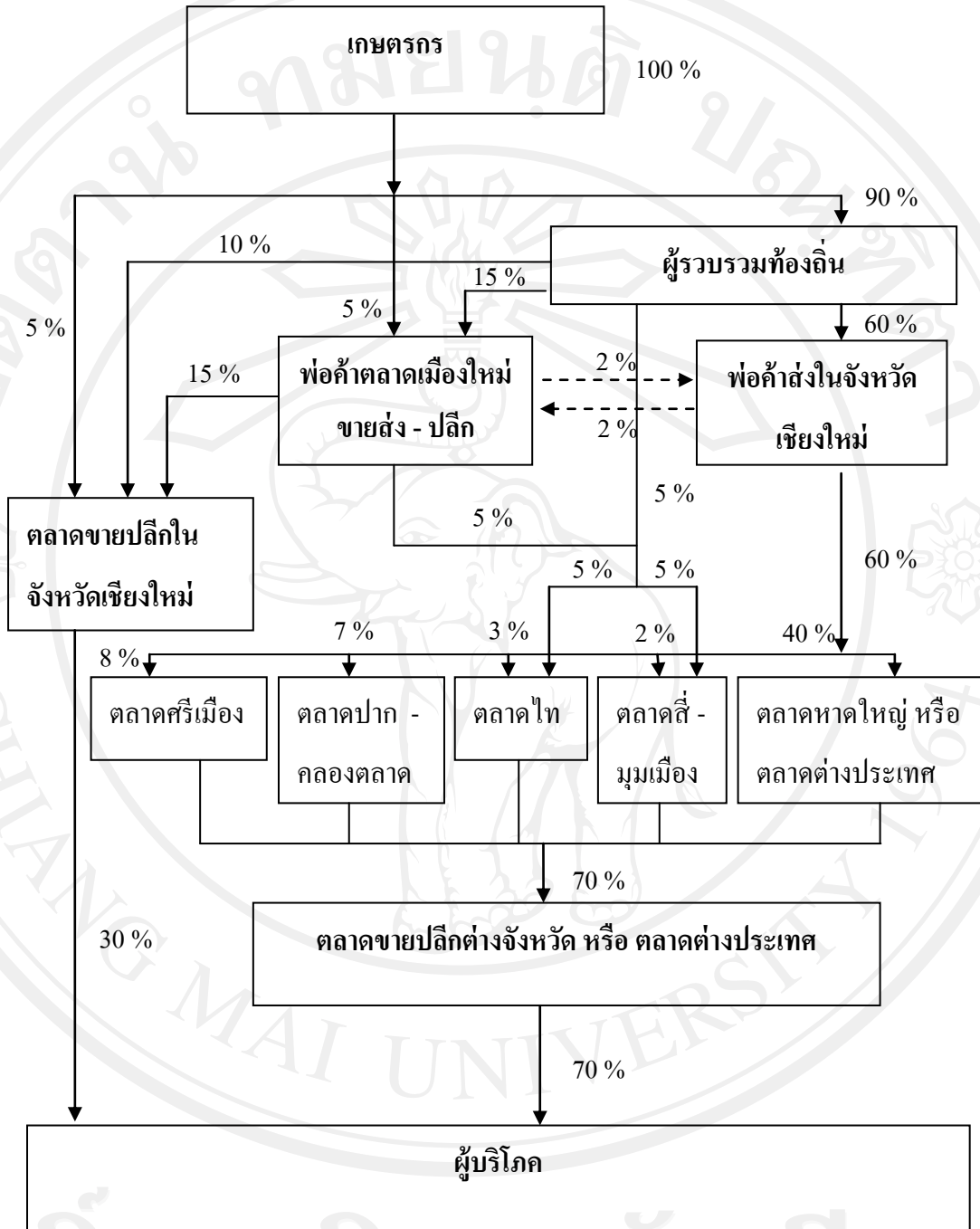
ภาพที่ 4.1 วิธีการตลาดพริกขี้หนูในอำเภอเวียงแหง จังหวัดเชียงใหม่

ที่มา : จากการสำรวจ, 2555



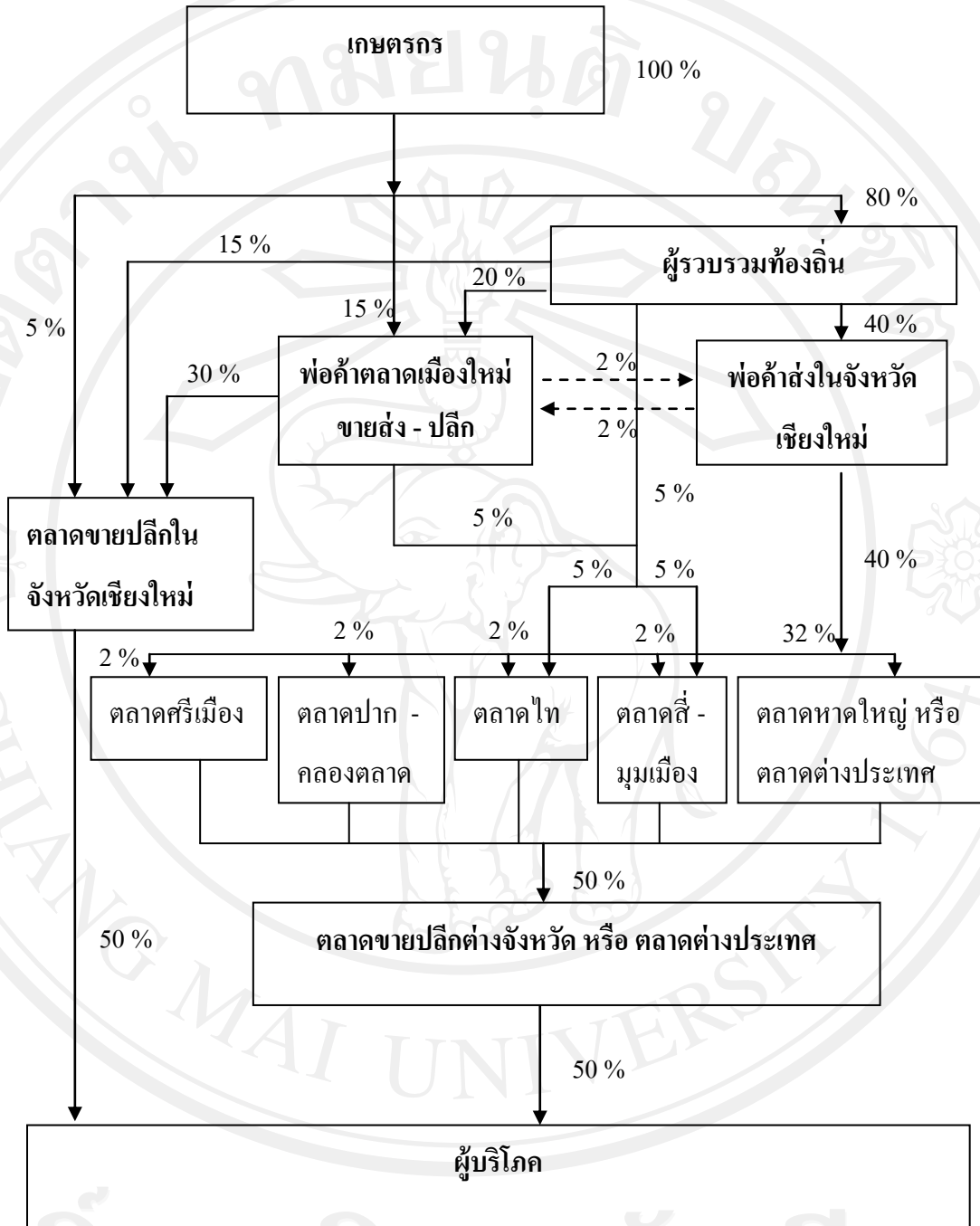
ภาพที่ 4.2 วิธีการตลาดพริกขี้หนูในอำเภอเชียงดาว จังหวัดเชียงใหม่

ที่มา : จากการสำรวจ, 2555



ภาพที่ 4.3 วิธีการตลาดพริกชี้หนูในอำเภอแม่แตง จังหวัดเชียงใหม่

ที่มา : จากการสำรวจ, 2555



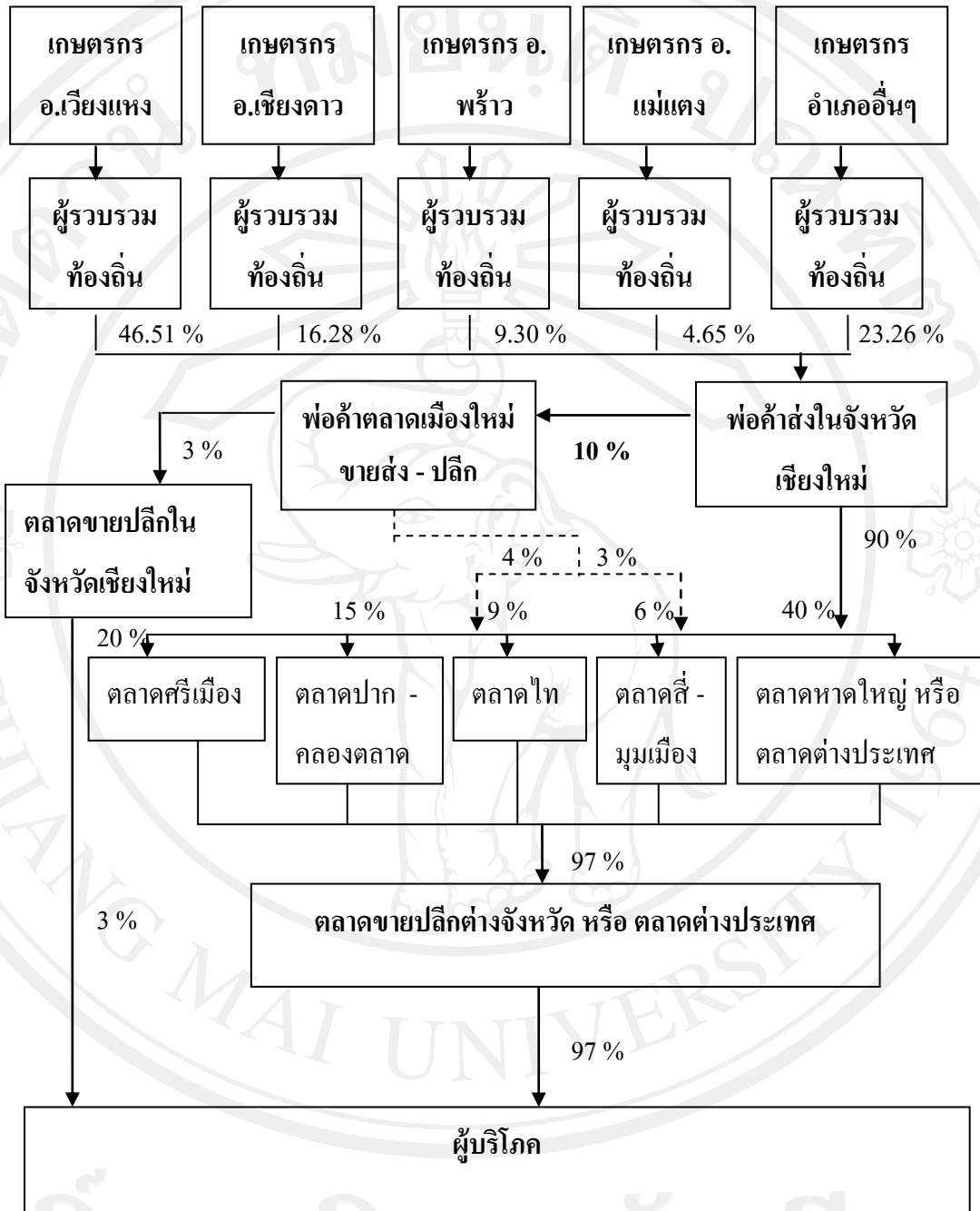
ภาพที่ 4.4 วิธีการตลาดพริกขี้หนูในอำเภอพร้าว จังหวัดเชียงใหม่

ที่มา : จากการสำรวจ, 2555

4.3.7 วิธีการตลาดพริกชี้หนูในอำเภอเมือง จังหวัดเชียงใหม่

ในแต่ละปีพ่อค้าส่งในจังหวัดเชียงใหม่มีผลผลิตที่ขายออกสู่ตลาดได้ตลอดทั้งปี เนื่องจากผลผลิตพริกชี้หนูในจังหวัดเชียงใหม่ หรือในพื้นที่ต่างๆ ในจังหวัดเชียงใหม่มีช่วงเวลาการเก็บเกี่ยวที่ไม่พร้อมกัน พื้นที่ที่มีการเก็บเกี่ยวผลผลิตมากที่สุดนั้นได้แก่ อำเภอเวียงแหงที่มีผลผลิตถึงร้อยละ 46.51 รองลงมาได้แก่ พื้นที่อื่นๆ ซึ่งก็เป็นพื้นที่ของอำเภอสันกำแพงและอำเภอใกล้เคียง มีผลผลิตร้อยละ 23.26 อำเภอเชียงดาวร้อยละ 16.28 อำเภอพร้าวร้อยละ 9.30 และอำเภอแม่แตง ร้อยละ 4.65 ซึ่งผลผลิตที่ได้จากแต่ละพื้นที่เป็นผลผลิตที่เกษตรกรขายให้กับผู้รวบรวมท้องถิ่นและผู้รวบรวมท้องถิ่นนำมาขายให้กับพ่อค้าส่งในจังหวัดเชียงใหม่ มีผลผลิตบางส่วนที่เกษตรกรนำมาขายเองในตลาดขายปลีกในจังหวัดเชียงใหม่และขายให้กับพ่อค้าขายส่ง-ขายปลีกในตลาดเมืองใหม่ แต่ละพื้นที่ไม่เกินร้อยละ 10 แต่พื้นที่อำเภอพร้าวเกษตรกรจะนำมาขายมากกว่าพื้นที่อื่นถึงร้อยละ 20 และผู้รวบรวมท้องถิ่นได้นำมาขายเองในตลาดขายปลีกและส่งให้กับพ่อค้าขายส่ง-ขายปลีกในตลาดเมืองใหม่ ร้อยละ 4-10 ยกเว้นพื้นที่อำเภอแม่แตงและอำเภอพร้าวที่ผู้รวบรวมท้องถิ่นนำมาขายเองถึงร้อยละ 25-35 ซึ่งที่กล่าวมานี้ไม่ได้แสดงให้เห็นในภาพที่ 4.5 เนื่องจากในภาพจะแสดงให้เห็นถึงผลผลิตที่พ่อค้าส่งในจังหวัดเชียงใหม่ได้รับในแต่ละพื้นที่ในจังหวัดเชียงใหม่เท่านั้น

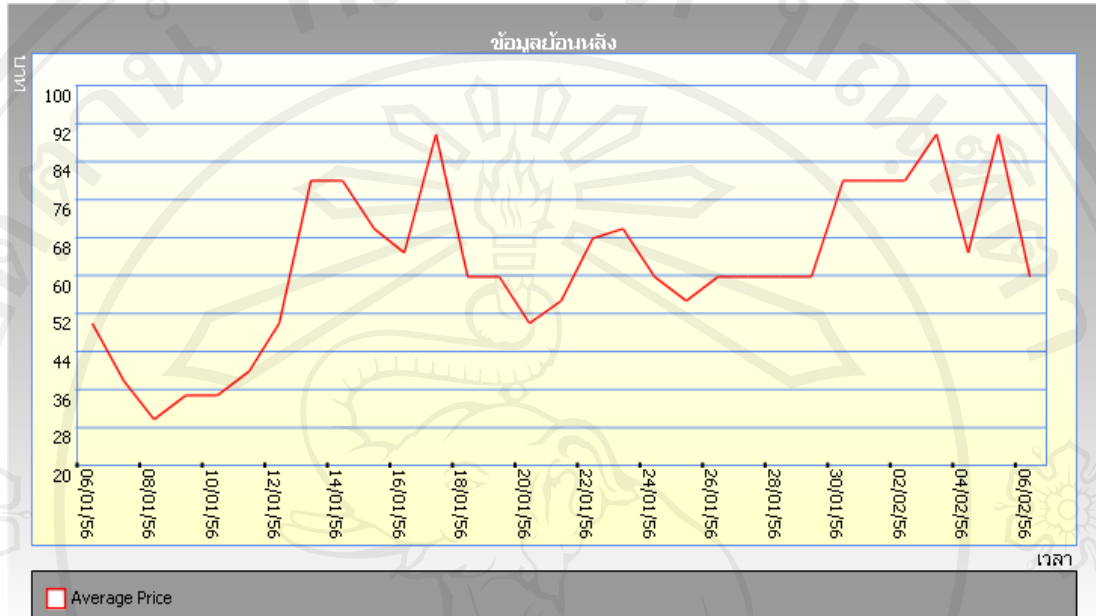
ผลผลิตที่พ่อค้าส่งในจังหวัดเชียงใหม่ได้รับในแต่ละปีนั้นร้อยละ 10 จะถูกส่งให้กับพ่อค้าขายส่ง-ขายปลีกในตลาดเมืองใหม่ อีกร้อยละ 90 ส่งมาขายให้กับตลาดต่างจังหวัดและตลาดขนาดใหญ่หรือตลาดต่างประเทศได้แก่ ประเทศมาเลเซีย จะส่งไปมากที่สุดก็ได้แก่ ตลาดหาดใหญ่หรือตลาดต่างประเทศ ร้อยละ 40 และรองลงมาได้แก่ ตลาดศรีเมือง ร้อยละ 20 ตลาดปากคลองตลาด ร้อยละ 15 ตลาดไท ร้อยละ 9 ตลาดสี่มุมเมือง ร้อยละ 6 ตามลำดับ สาเหตุที่ปริมาณผลผลิตที่ขายให้กับตลาดหาดใหญ่หรือตลาดต่างประเทศได้แก่ ประเทศมาเลเซีย นั้นมากที่สุดเนื่องมาจากเป็นตลาดที่ซื้อผลผลิตพริกชี้หนูตลอดทั้งปีและซื้อพริกชี้หนูทั้งผลเล็กและผลใหญ่ แต่ตลาดอื่นๆ นั้นจะซื้อพริกชี้หนูเฉพาะผลเล็กเท่านั้นนอกจากผลผลิตขาดตลาดถึงจะซื้อพริกชี้หนูผลใหญ่จากจังหวัดเชียงใหม่ และถ้าซื้อก็จะซื้อในปริมาณที่ไม่มากนักจึงทำให้ผลผลิตที่พ่อค้าส่งในจังหวัดเชียงใหม่ขายให้ในแต่ละปีน้อยกว่าตลาดหาดใหญ่ หรือตลาดต่างประเทศได้แก่ ประเทศมาเลเซีย แสดงให้เห็นว่าตลาดหลักที่รับซื้อผลผลิตพริกชี้หนูในจังหวัดเชียงใหม่ได้แก่ ตลาดหาดใหญ่ หรือตลาดต่างประเทศได้แก่ ประเทศมาเลเซีย นั่นเอง



ภาพที่ 4.5 วิธีการตลาดพริกชี้หนูในอำเภอเมือง จังหวัดเชียงใหม่

ที่มา : จากการสำรวจ, 2555

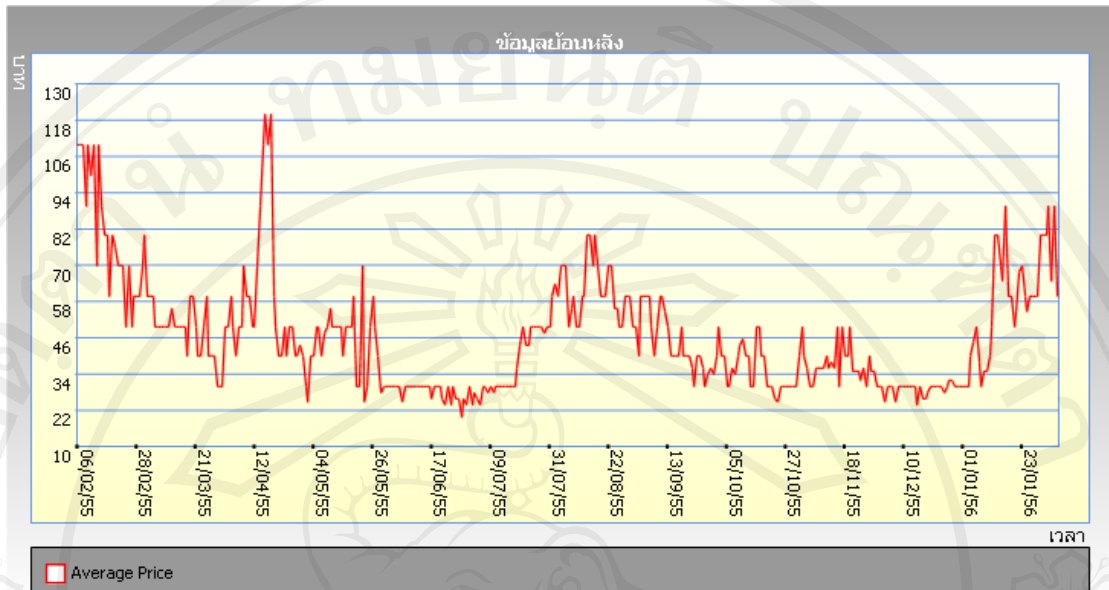
4.4 ราคาพริกขี้หนู



ภาพที่ 4.6 ราคาพริกขี้หนูช่วงเวลา 1 เดือน (แสดงรายวัน)

ที่มา : ตลาดสี่มุมเมือง พ.ศ.2556

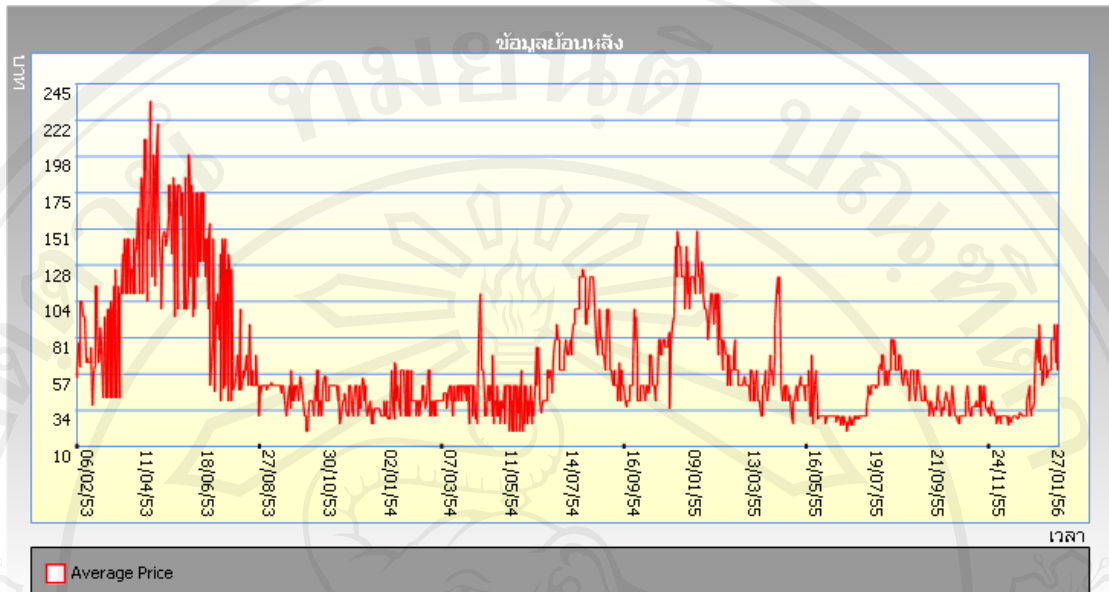
จากกราฟแสดงให้เห็นว่า พริกขี้หนูเป็นพืชผักที่ราคาผลผลิตไม่แน่นอนในตลอดระยะเวลา 1 เดือน เส้นราคาของพริกขี้หนูจะขึ้นลงทุกวันแสดงให้เห็นถึงการเปลี่ยนแปลงของราคาที่มีการปรับเปลี่ยนทุกวัน จะมีส่วนน้อยที่ราคาจะคงที่ในระดับเดียวกัน จากกราฟจะเห็นได้ว่าราคาพริกขี้หนูมีราคาต่ำที่สุดในวันที่ 8 มกราคม ในราคาประมาณ 30 บาท และจะปรับตัวสูงสุดในวันที่ 17 มกราคม อยู่ที่ราคา 90 บาท ผลต่างของราคาพริกขี้หนูในช่วงเวลา 9 วัน คือ 60 บาท หลังจากวันที่ 17 มกราคม ราคาพริกขี้หนูยังคงมีการเปลี่ยนแปลงอยู่เรื่อยๆ แต่การเปลี่ยนแปลงไม่มากนัก บางช่วงเวลาราคาคงที่ ที่ระดับราคา 52 บาท และปรับตัวขึ้นสูงสุดอีกครั้งในวันที่ 3 และวันที่ 5 กุมภาพันธ์ โดยเฉลี่ยระดับราคาพริกขี้หนูตลอดทั้งเดือนอยู่ที่ประมาณ 60 – 62 บาท



ภาพที่ 4.7 ราคาพริกขี้หนูช่วงเวลา 1 ปี พ.ศ.2555 (แสดงรายเดือน)

ที่มา : ตลาดสี่มุมเมือง พ.ศ.2556

จากกราฟแสดงให้เห็นว่า แนวโน้มราคาพริกขี้หนูจะสูงขึ้นในช่วงเวลาของเทศกาลต่างๆ ได้แก่ เทศกาลปีใหม่ 2555 ราคาพริกขี้หนูสูงที่สุดในตลอดทั้งปี ราคาอยู่ที่ 150 บาท เทศกาลตรุษจีนราคาพริกขี้หนูสูงขึ้นถึง 110 บาทต่อกิโลกรัม และเทศกาลสงกรานต์ราคาพริกขี้หนูมีราคาสูงสุดถึง 120 บาท แต่ในช่วงของเทศกาลปีใหม่ 2556 มีราคาที่ไม่สูงมากเพียง 24 – 32 บาท เท่านั้น ตลอดระยะเวลา 1 ปี ราคาพริกขี้หนูมีการเปลี่ยนแปลงตลอดเวลา ช่วงเดือนที่มีราคาถูกที่สุดได้แก่ ช่วงเดือนมิถุนายน ราคาพริกขี้หนูลดลงมาถึง 20 บาท เฉลี่ยตลอดทั้งปีราคาพริกขี้หนูอยู่ที่ประมาณ 52.67 บาท



ภาพที่ 4.8 ราคาพริกขี้หนูช่วงเวลา 3 ปี พ.ศ.2553 - พ.ศ.2556

ที่มา : ตลาดสี่มุมเมือง พ.ศ.2556

จากกราฟแสดงให้เห็นว่า ตลอดระยะเวลา 3 ปี พริกขี้หนูจะปรับตัวขึ้นสูงในช่วงเทศกาลต่างๆ ของทุกปีแต่ในแต่ละปีราคาก็จะไม่เท่ากัน ปี 2553 เป็นปีที่มีราคาพริกขี้หนูสูงที่สุด โดยเฉพาะช่วงเทศกาลสงกรานต์ที่มีราคาสูงถึง 230 บาท และเป็นปีที่มีราคาผันผวนมากที่สุดสังเกตได้จากกราฟที่แสดง พอถึงช่วงเดือนสิงหาคมราคาพริกขี้หนูลดลงมาอยู่ที่ 40 บาท และลดลงต่ำสุดในเดือนกันยายน อยู่ที่ราคา 20 บาท จากนั้นราคาก็กลับมาสูงขึ้นอีกครั้งในเดือนเมษายนช่วงเทศกาลสงกรานต์ราคาพริกขี้หนูขณะนั้นอยู่ที่ 110 บาท และราคาก็ลดลงตามลำดับ ปรับตัวราคาขึ้นสูงอีกครั้งในเทศกาลปีใหม่ 2555 ราคา 150-155 บาท จากนั้นราคาก็ลดลงเรื่อยๆ ในปี 2555 เป็นปีที่มีราคาพริกขี้หนูต่ำที่สุดในรอบ 3 ปีที่ผ่านมา แต่จะมีราคาที่สูงขึ้นในช่วงของเทศกาลต่างๆ เช่นเดียวกับกับแต่ละปีที่ผ่านมา