



ภาคผนวก

ลิขสิทธิ์มหาวิทยาลัยเชียงใหม่

Copyright© by Chiang Mai University
All rights reserved

ภาคผนวก ก

แบบสัมภาษณ์ การวิจัย เรื่องการมีส่วนร่วมของประชาชน ในการพัฒนาป่าชุมชนบ้าน
ใหม่พัฒนา หมู่ 8 ตำบลดอนไฟ อำเภอแม่ทะ จังหวัดลำปาง

เลขที่แบบสัมภาษณ์

คำแนะนำ ผู้สัมภาษณ์สอบถามผู้ให้ข้อมูลในการมีส่วนร่วมของประชาชน ในการพัฒนาป่าชุมชน ซึ่งเป็นข้อมูลเกี่ยวกับลักษณะส่วนบุคคล ลักษณะทางเศรษฐกิจและสังคม ความรู้ของประชาชน เกี่ยวกับป่าชุมชน ความรู้สึกนึกคิดของผู้ให้ข้อมูลเกี่ยวกับการพัฒนาป่าชุมชน โดยแบบสัมภาษณ์นี้ ต้องการคำตอบที่ตรงตามสภาพเป็นจริง หรือตรงกับความรู้สึกของผู้ให้ข้อมูลมากที่สุด และสภาพที่ผู้ให้ข้อมูลต้องการให้เกิดขึ้น โดยแบ่งคำถามเป็น 6 ตอน ดังนี้

ตอนที่ 1 ข้อมูลเกี่ยวกับลักษณะส่วนบุคคล

1. เพศ
2. อายุ.....ปี (เกิน 6 เดือนคิดเป็น 1 ปี)
3. วุฒิตั้งการศึกษาระดับสูงสุด

| | |
|--------------------------|--------------------------|
| () 1. ต่ำกว่าประถมศึกษา | () 2. ประถมศึกษา |
| () 3. มัธยมศึกษาตอนต้น | () 4. มัธยมศึกษาตอนปลาย |
| () 5. ปวช. | () 6. ปวส. |
| () 7. ปริญญาตรี | () 8. สูงกว่าปริญญาตรี |
4. จำนวนสมาชิกในครัวเรือน คน
5. ระยะเวลาที่ท่านอาศัยอยู่ในหมู่บ้านนี้มาแล้ว ปี
6. อาชีพหลัก(อาชีพที่ใช้เวลาปฏิบัติงานมากกว่าครึ่งหนึ่งเป็นประจำ)

| | |
|----------------------------|------------------|
| () 1. เกษตรกรรม | () 2. ค้าขาย |
| () 3. รับจ้างทั่วไป | () 4. รับราชการ |
| () 5. อื่นๆ โปรดระบุ..... | |
7. อาชีพรอง (อาชีพที่ใช้เวลาปฏิบัติงานเป็นครั้งคราวหรือใช้เวลาปฏิบัติงานไม่ถึงครึ่งหนึ่งของเวลาปฏิบัติงานทั้งหมด)

| | |
|----------------------|----------------------------|
| () 1. เกษตรกรรม | () 2. ค้าขาย |
| () 3. รับจ้างทั่วไป | () 4. อื่นๆ โปรดระบุ..... |

ตอนที่ 2 ข้อมูลเกี่ยวกับลักษณะทางเศรษฐกิจ และสังคม

1. ท่านมีรายได้ทั้งหมดเป็นเงินสดจากการประกอบอาชีพหลักและอาชีพรองในรอบปี พ.ศ. 25 50 จำนวน.....บาท

2. ท่านมีรายได้จากป่าชุมชนหรือไม่

() ไม่มี

() มีบาท/ปี

3. ท่านได้รับประโยชน์ใดบ้างจากป่าชุมชน (ตอบได้มากกว่า 1 ข้อ)

() การใช้พื้นที่ป่าชุมชนเป็นที่อยู่อาศัย

() การใช้พื้นที่ป่าชุมชนเป็นที่เลี้ยงสัตว์

() การใช้ประโยชน์จากไม้ในพื้นที่ป่าชุมชน

() การใช้ทรัพยากรจากป่าชุมชนเป็นอาหาร

() การใช้ทรัพยากรจากป่าชุมชนเป็นสมุนไพร หรือยารักษาโรค

() การใช้ทรัพยากรจากป่าชุมชนเพื่อก่อให้เกิดรายได้แก่ครอบครัว เช่น สัตว์ป่า, เห็ด, หน่อไม้, น้ำผึ้ง เป็นต้น

() การใช้พื้นที่ป่าชุมชนเป็นที่พักผ่อนหย่อนใจ

4. ท่านมีตำแหน่งหรือหน้าที่ในการจัดการป่าชุมชนหรือไม่

() ไม่มีตำแหน่ง

() มีตำแหน่ง

กรณีที่มีตำแหน่ง โปรดระบุ

() ประธานกรรมการ () รองประธาน () ทรัพย์ญิก (การเงิน)

() ประชาสัมพันธ์ () เลขานุการ () กรรมการ

() ที่ปรึกษาคณะกรรมการ () อื่น ๆ ระบุ

5. ท่านเคยได้รับข้อมูลข่าวสารเกี่ยวกับป่าชุมชนหรือไม่

() ไม่เคย

() เคย

กรณีที่ได้รับข่าวสาร ท่านได้รับข่าวสารจากแหล่งใด (ตอบได้มากกว่า 1 ข้อ)

() โทรทัศน์ () วิทยุ () หอกระจายข่าว

() หนังสือพิมพ์ () เอกสารสิ่งพิมพ์ () เจ้าหน้าที่ป่าไม้

() ผู้นำชุมชน () อื่น ๆ ระบุ

6. ท่านเคยติดต่อประสานงานกับเจ้าหน้าที่ป่าไม้เกี่ยวกับเรื่องป่าชุมชนหรือไม่
- () ไม่เคย
- () เคย
7. ท่านต้องการให้เจ้าหน้าที่หน่วยงานราชการ สนับสนุนการดำเนินงานในการพัฒนาป่าชุมชนหรือไม่
- () ไม่ต้องการ (ข้ามไปตอนที่ 3)
- () ต้องการ
8. จากข้อ (7) ถ้าต้องการ ท่านต้องการให้การสนับสนุนเรื่องใดบ้าง (ตอบได้มากกว่า 1 ข้อ)
- () การจัดอบรมให้ความรู้เรื่องป่าชุมชน
- () การศึกษาดูงานในพื้นที่ป่าชุมชนที่ประสบความสำเร็จ
- () กล้าไม้สำหรับปลูกในพื้นที่ป่าชุมชน
- () แผ่นป้าย เครื่องหมาย หรือแนวเขตป่าชุมชน
- () วัสดุในการเพาะชำกล้าไม้
- () อุปกรณ์ดับไฟป่า
- () อื่น ๆ ระบุ

ตอนที่ 3 ความรู้ของประชาชนเกี่ยวกับป่าชุมชน

| ข้อที่ | คำถามความรู้เกี่ยวกับป่าชุมชน | ใช่ | ไม่ใช่ |
|--------|---|-----|--------|
| 1 | ป่าชุมชน คือ ป่าซึ่งประชาชน กลุ่มประชาชน หรือสถาบัน ในชุมชนนั้น ได้ร่วมกันรักษาไว้เพื่อประโยชน์ของชุมชนนั้น | | |
| 2 | ป่าชุมชนแบบดั้งเดิม คือ ป่าชุมชนที่ประชาชนได้มีการดูแล รักษา มาแต่เดิมตามวัฒนธรรม และประเพณีของท้องถิ่น | | |
| 3 | ป่าภัยทาน เป็นป่าชุมชนซึ่งเกิดขึ้นจากการรักษาป่าธรรมชาติ ของชาวบ้าน โดยมีวัตถุประสงค์หลักเพื่อเป็นพื้นที่ห้ามล่าสัตว์ ตามหลักพุทธศาสนา | | |
| 4 | การกำหนดพื้นที่ป่าชุมชน จำเป็นต้องเริ่มต้นจากการพิจารณา ของคณะกรรมการหมู่บ้าน ซึ่งเป็นความต้องการของชุมชน จริงๆ และจะเป็นการแสวงหาพื้นที่ดินที่สมควรกำหนดให้เป็น พื้นที่ป่าชุมชน ที่หมู่บ้านจะรักษาหรือปลูกขึ้นเพื่อการใช้ ประโยชน์ร่วมกันของหมู่บ้าน | | |
| 5 | การกำหนดกฎระเบียบข้อบังคับ ในพื้นที่ป่าชุมชน เพื่อเป็นการควบคุมการใช้ประโยชน์จากป่าชุมชน | | |
| 6 | การแต่งตั้งคณะกรรมการป่าชุมชนในหมู่บ้านของท่าน มีวัตถุประสงค์เพื่อให้คณะกรรมการสามารถมีสิทธิพิเศษ ในการใช้ประโยชน์จากป่าชุมชน | | |
| 7 | พื้นที่รกร้างว่างเปล่า หรือพื้นที่สาธารณประโยชน์ ชุมชน สามารถดำเนินการในลักษณะป่าชุมชนได้ | | |
| 8 | พื้นที่ป่าสงวนแห่งชาติที่อยู่ในสภาพเสื่อมโทรม ไม่สามารถ ดำเนินการจัดตั้งเป็นป่าชุมชนได้ | | |
| 9 | พื้นที่ป่าไม้ที่ใดจะเป็น “ป่าชุมชน” ก็ต่อเมื่อได้จัดตั้ง โดยได้รับอนุญาตโครงการจากกรมป่าไม้ | | |
| 10 | การไม่ล่าสัตว์และเก็บแมลงในช่วงฤดูวางไข่ ภายในป่าชุมชน ช่วยให้ป่าชุมชนสมบูรณ์ขึ้น | | |
| 11 | ป่าชุมชนในหมู่บ้านของท่านจัดตั้งขึ้นเมื่อปี พ.ศ. 2550 | | |

| ข้อที่ | คำถามความรู้เกี่ยวกับป่าชุมชน | ใช่ | ไม่ใช่ |
|--------|---|-----|--------|
| 12 | เมื่อท่านเป็นชาวบ้านที่อาศัยอยู่ในหมู่บ้านป่าชุมชน ท่านสามารถตัดต้นไม้เพื่อนำไปใช้ประโยชน์ โดยไม่ต้องแจ้งให้คณะกรรมการป่าชุมชนทราบ | | |
| 13 | การเผาป่าทำให้มีเห็ดเหาะ (เห็ดถอบ) เพิ่มมากขึ้น | | |
| 14 | โครงการพัฒนาชุมชนมีวัตถุประสงค์ เพื่อให้ชุมชนได้มีส่วนร่วมในการดูแลรักษา ปรับปรุงและพัฒนาพื้นที่ป่าไม้ของชุมชน เพื่อประโยชน์ในการดำเนินงานของชุมชน | | |
| 15 | ป่าชุมชนแบบพัฒนา คือ ป่าชุมชนที่ประชาชนได้รับการส่งเสริมให้จัดตั้งขึ้น เพื่อประโยชน์ของชุมชนตามนโยบายของรัฐบาลในช่วงต่าง ๆ | | |
| 16 | ป่าช้า เป็นป่าชุมชน ที่เกิดขึ้นจากการรักษาพื้นที่ป่าธรรมชาติบริเวณใกล้เคียงหมู่บ้านของชาวบ้าน สำหรับใช้เป็นสถานที่ที่เผาหรือฝังศพ | | |
| 17 | การกำหนดพื้นที่ป่าชุมชน ไม่จำเป็นต้องมีการสำรวจพื้นที่ที่จะจัดทำเป็นป่าชุมชน และกำหนดแนวเขตป่าชุมชน | | |
| 18 | ป่าใช้สอย เป็นป่าชุมชนซึ่งเกิดขึ้นจากการรักษาธรรมชาติ หรือปลูกป่าขึ้นของชาวบ้าน เพื่อเป็นแหล่ง ไม้ใช้สอย แหล่งไม้ฟืน แหล่งอาหารธรรมชาติ และแหล่งสมุนไพร | | |
| 19 | ป่าชุมชนแบบอนุรักษ์ เป็นรูปแบบการดำเนินงานชุมชนเพื่อการอนุรักษ์สิ่งแวดล้อม ดิน น้ำ และอื่น ๆ | | |
| 20 | พื้นที่ในการดำเนินงานป่าชุมชนต้องไม่เป็นพื้นที่ซึ่งรัฐบาลได้อนุญาตไว้ เพื่อประโยชน์ของส่วนรวมตามกฎหมายเกี่ยวกับอุทยานแห่งชาติ กฎหมายเกี่ยวกับการสงวนและคุ้มครอง สัตว์ป่า และมติคณะรัฐมนตรีที่กำหนดเขตป่าไม้เพื่อการอนุรักษ์ | | |

ตอนที่ 4 ทศนคติของประชาชนที่มีต่อการพัฒนาป่าชุมชน

ผู้สัมภาษณ์สอบถามผู้ให้ข้อมูลเกี่ยวกับทศนคติที่มีต่อการพัฒนาป่าชุมชนซึ่งเป็นความรู้สึกนึกคิดของผู้ให้ข้อมูลที่มีต่อการพัฒนาป่าชุมชน โดยแบบสัมภาษณ์นี้ไม่มีคำตอบใดถูกหรือผิด แต่ต้องการคำตอบที่ตรงตามความรู้สึกของผู้ให้ข้อมูลมากที่สุดตามสภาพเป็นจริง และสภาพที่ผู้ให้ข้อมูลต้องการให้เกิดขึ้น ซึ่งจะมีความหมายของคะแนน ดังนี้

| ระดับความคิดเห็น | หมายถึง |
|------------------|-------------------|
| 5 | เห็นด้วยมากที่สุด |
| 4 | เห็นด้วยมาก |
| 3 | เห็นด้วยปานกลาง |
| 2 | เห็นด้วยน้อย |
| 1 | ไม่เห็นด้วย |

| ข้อ ที่ | คำถามเกี่ยวกับทศนคติของประชาชน ที่มีต่อการพัฒนาป่าชุมชน | ระดับความคิดเห็น | | | | |
|------------|---|------------------|---|---|---|---|
| | | 5 | 4 | 3 | 2 | 1 |
| 1 | ป่าชุมชนมีความสำคัญต่อการดำรงชีวิตประจำวันของประชาชนในชุมชน | | | | | |
| 2 | ป่าชุมชนให้ผลประโยชน์ต่าง ๆ นอกจากไม้ เช่น อาหาร สมุนไพร ฯลฯ ซึ่งก่อให้เกิดประโยชน์ต่อประชาชนและชุมชน | | | | | |
| 3 | ป่าชุมชนเป็นศูนย์กลางของการผลิตและการดำรงชีวิตของชาวบ้าน โดยมีชาวบ้านเป็นเจ้าของ เป็นผู้จัดการ และเป็นผู้ได้รับผลประโยชน์ | | | | | |
| 4 | กฎระเบียบของป่าชุมชน มีความสำคัญต่อการพัฒนาป่าชุมชน | | | | | |
| 5 | คณะกรรมการป่าชุมชน มีความสำคัญต่อการพัฒนาป่าชุมชน | | | | | |
| 6 | ป่าชุมชนสามารถกระจายอำนาจในการดูแลรักษาทรัพยากรธรรมชาติและสิ่งแวดล้อม ให้แก่คนในท้องถิ่น | | | | | |
| 7 | ป่าชุมชนเป็นสิ่งที่ก่อให้เกิดกิจกรรมที่ทำให้ชาวบ้านเกิดความสามัคคีในชุมชน | | | | | |

| ข้อ ที่ | คำถามเกี่ยวกับทัศนคติของประชาชน ที่มีต่อการพัฒนาป่าชุมชน | ระดับคะแนน | | | | |
|------------|--|------------|---|---|---|---|
| | | 5 | 4 | 3 | 2 | 1 |
| 8 | การพัฒนาป่าชุมชน มีส่วนสำคัญในการช่วยลดภาวะโลกร้อน | | | | | |
| 9 | การสร้างฝายชะลอความชุ่มชื้น/ฝายแม้ว (Check Dam) ในพื้นที่ป่าชุมชน ทำให้เพิ่มแหล่งต้นน้ำ | | | | | |
| 10 | การพัฒนาป่าชุมชน มีความสำคัญต่อการอนุรักษ์ ทรัพยากรธรรมชาติและสิ่งแวดล้อม | | | | | |
| 11 | ป่าชุมชนจะเป็นศูนย์กลางของการรักษาและควบคุมความ สมดุลของธรรมชาติ | | | | | |
| 12 | ป่าชุมชนเป็นแหล่งดูดซับน้ำ เพื่อการอุปโภค บริโภค ของชาวบ้าน | | | | | |
| 13 | ป่าชุมชนเป็นที่อยู่อาศัยและเป็นที่พักพิงของสัตว์ป่าเพื่อการ อนุรักษ์ | | | | | |
| 14 | การพัฒนาป่าชุมชนจะสามารถช่วยลดการพังละลายของดิน | | | | | |
| 15 | ป่าชุมชนเป็นแหล่งรายได้แก่ครอบครัวจากของป่าและ ผลผลิตจากป่า เช่น สัตว์ป่า, เห็ด, หน่อไม้, น้ำผึ้ง เป็นต้น | | | | | |
| 16 | ป่าชุมชนเป็นสถานที่พักผ่อนหย่อนใจ | | | | | |
| 17 | การดูแลรักษาพันธุ์ไม้ยืนต้นภายในป่าชุมชนทำให้ป่าชุมชน มีความสมบูรณ์ขึ้น | | | | | |
| 18 | การกำหนดกฎเกณฑ์ในหมู่บ้าน เพื่อดูแลรักษาป่าชุมชน และ พัฒนาป่าชุมชน ทำให้ป่าชุมชนมีความยั่งยืน | | | | | |
| 19 | การประกอบพิธีกรรมตามความเชื่อของชาวบ้านใน ท้องถิ่น เช่น การบวชป่า การสืบชะตาป่า ถือได้ว่าเป็นการ พัฒนาป่าชุมชน | | | | | |
| 20 | ชาวบ้าน หรือประชาชนที่อาศัยในหมู่บ้านป่าชุมชน มีความสำคัญในการพัฒนาป่าชุมชน | | | | | |

ตอนที่ 5 การมีส่วนร่วมของประชาชนในการพัฒนาป่าชุมชน

ผู้สัมภาษณ์สอบถามผู้ให้ข้อมูลถึงการมีส่วนร่วมในการพัฒนาป่าชุมชนซึ่งเป็นการวัดระดับการมีส่วนร่วมของผู้ให้ข้อมูล ที่เป็นการกระทำของประชาชนที่ก่อให้เกิดกระบวนการมีส่วนร่วมในด้านต่าง ๆ คือ การมีส่วนร่วมในด้านการตัดสินใจ การมีส่วนร่วมในด้านการดำเนินการ การมีส่วนร่วมในด้านการรับผลประโยชน์ และการมีส่วนร่วมในด้านการประเมินผล โดยแบ่งคะแนนในการมีส่วนร่วมเป็น 5 ระดับ ซึ่งจะมีความหมายของคะแนน ดังนี้

| ระดับการมีส่วนร่วม | หมายถึง |
|--------------------|---------------------|
| 5 | มีส่วนร่วมมากที่สุด |
| 4 | มีส่วนร่วมมาก |
| 3 | มีส่วนร่วมปานกลาง |
| 2 | มีส่วนร่วมน้อย |
| 1 | และไม่มีส่วนร่วม |

| กิจกรรมการพัฒนาป่าชุมชน | ระดับการมีส่วนร่วม | | | | |
|---|--------------------|---|---|---|---|
| | 5 | 4 | 3 | 2 | 1 |
| 1. ด้านการตัดสินใจ | | | | | |
| 1.1 การประชุมการจัดตั้งป่าชุมชน เพื่อสร้างความเข้าใจเกี่ยวกับการพัฒนาป่าชุมชน | | | | | |
| 1.2 การจัดประชาคมเพื่อสร้างความเข้าใจเรื่องป่าชุมชน และหาข้อสรุป ในการกำหนดขอบเขตพื้นที่ป่าชุมชนของหมู่บ้าน | | | | | |
| 1.3 การเลือกตั้งคณะกรรมการหมู่บ้าน หรือคณะกรรมการป่าชุมชน เพื่อเข้ามามีบทบาทในการพัฒนาป่าชุมชน | | | | | |
| 1.4 การประชุมร่วมกับคณะกรรมการป่าชุมชนเพื่อร่วมร่างกฎข้อบังคับ ในการควบคุมการใช้ประโยชน์จากป่าชุมชน และการพัฒนาป่าชุมชน | | | | | |
| 1.5 การตัดสินใจโทษแก่ผู้ฝ่าฝืนกฎระเบียบ ข้อบังคับในการดูแลรักษาป่าชุมชน | | | | | |

| กิจกรรมการพัฒนาป่าชุมชน | ระดับการมีส่วนร่วม | | | | |
|---|--------------------|---|---|---|---|
| | 5 | 4 | 3 | 2 | 1 |
| 2. ด้านการดำเนินการ | | | | | |
| 2.1 การสำรวจพื้นที่ที่จะจัดทำเป็นป่าชุมชน และกำหนดแนวเขต | | | | | |
| 2.2 การจัดแบ่งพื้นที่ป่าชุมชนเป็นเขตพื้นที่ป่าอนุรักษ์และเขตพื้นที่ป่าใช้สอย | | | | | |
| 2.3 การปลูกต้นไม้เพิ่มเติม และบำรุงรักษาต้นไม้ที่ปลูกในพื้นที่ป่าชุมชน | | | | | |
| 2.4 การชักชวนเพื่อนบ้านให้ไปร่วมปลูก และบำรุงรักษาต้นไม้ในพื้นที่ป่าชุมชน | | | | | |
| 2.5 การเข้าเวรยามตรวจตราสอดส่องดูแลป่าชุมชนเพื่อป้องกันมิให้บุคคลอื่นมาลักลอบตัดต้นไม้ | | | | | |
| 2.6 การเข้ารับการอบรมความรู้เรื่องป่าและไฟป่า | | | | | |
| 2.7 การดับไฟป่า และจัดทำแนวกันไฟป่าในบริเวณป่าชุมชน | | | | | |
| 2.8 การจัดทำเครื่องหมายเพื่อแสดงอาณาเขตของป่าชุมชน | | | | | |
| 2.9 การปฏิบัติตามกฎระเบียบ ข้อบังคับ ในการดูแลรักษาป่าชุมชน | | | | | |
| 2.10 การแผ้วถางวัชพืชเพื่อบำรุงป่าในพื้นที่ป่าชุมชน | | | | | |
| 2.11 การปลูกฝังความรู้เรื่องประโยชน์ของป่าชุมชนให้แก่เยาวชน หรือ ลูก หลาน ในหมู่บ้าน | | | | | |
| 3. ด้านการรับผลประโยชน์ | | | | | |
| 3.1 การใช้พื้นที่นันทนาการ สวนสาธารณะ เพื่อการพักผ่อนในบริเวณป่าชุมชน | | | | | |
| 3.2 การรับผลประโยชน์จากป่าชุมชน เช่น สัตว์ป่า, เห็ด, หน่อไม้, น้ำผึ้ง, ไข่มดแดง เป็นต้น | | | | | |
| 4. ด้านการประเมินผล | | | | | |
| 4.1 การติดตามความเปลี่ยนแปลงของป่าชุมชน | | | | | |
| 4.2 การประเมินผลที่ได้รับจากป่าชุมชน และความสำเร็จของการพัฒนาป่าชุมชน | | | | | |

ตอนที่ 6 ปัญหา อุปสรรค และข้อเสนอแนะในการพัฒนาป่าชุมชน

1. ท่านคิดว่าข้อใดเป็นปัญหาและอุปสรรค ต่อการพัฒนาป่าชุมชนในท้องถิ่นของท่าน
(ตอบได้มากกว่า 1 ข้อ)

- ชาวบ้านในหมู่บ้านขาดความรู้ในการจัดการป่าชุมชน และการพัฒนาป่าชุมชน
- ชาวบ้านในหมู่บ้านขาดความร่วมมือ / ความกระตือรือร้น
- ชาวบ้านในหมู่บ้านขาดความสามัคคี
- หน่วยงานที่เกี่ยวข้องกับการพัฒนาป่าชุมชน ไม่ให้ความสนใจ
- หน่วยงานที่เกี่ยวข้องกับการพัฒนาป่าชุมชน ไม่สนับสนุนให้มีการพัฒนาป่าชุมชน
- หน่วยงานที่เกี่ยวข้องกับการพัฒนาป่าชุมชนขาดความต่อเนื่องในการดำเนินการพัฒนาป่าชุมชน
- อื่น ๆ ระบุ
-
-
-

2. ท่านมีข้อเสนอแนะในการพัฒนาป่าชุมชนในท้องถิ่นท่านอย่างไรบ้าง (ระบุเป็นข้อๆ)

.....

.....

.....

.....

.....

.....

.....

.....

.....

.....

ภาคผนวก ข

ผลการทดสอบหาค่าความเชื่อถือได้ (Reliability) ของแบบสอบถามเกี่ยวกับทัศนคติของประชาชน
เกี่ยวกับการพัฒนาป่าชุมชน บ้านใหม่พัฒนา ตำบลดอนไฟ อำเภอแม่ทะ จังหวัดลำปาง

Reliability Analysis – Scale (ALPHA)

Item-Total Statistics

| | Scale Mean if Item | Scale Variance if Item | Corrected Item-Total | Cronbach's Alpha |
|------------|--------------------|------------------------|----------------------|------------------|
| | Deleted | Deleted | Correlation | if Item Deleted |
| ทัศนคติ 1 | 89.27 | 32.725 | .623 | .922 |
| ทัศนคติ 2 | 89.34 | 32.599 | .625 | .922 |
| ทัศนคติ 3 | 89.31 | 32.840 | .570 | .923 |
| ทัศนคติ 4 | 89.29 | 32.545 | .631 | .922 |
| ทัศนคติ 5 | 89.29 | 32.568 | .629 | .922 |
| ทัศนคติ 6 | 89.18 | 33.199 | .587 | .922 |
| ทัศนคติ 7 | 89.14 | 32.936 | .680 | .921 |
| ทัศนคติ 8 | 89.19 | 33.069 | .604 | .922 |
| ทัศนคติ 9 | 89.20 | 33.335 | .546 | .923 |
| ทัศนคติ 10 | 89.16 | 32.932 | .667 | .921 |
| ทัศนคติ 11 | 89.16 | 32.682 | .695 | .920 |
| ทัศนคติ 12 | 89.22 | 33.284 | .544 | .923 |
| ทัศนคติ 13 | 89.12 | 33.505 | .585 | .923 |
| ทัศนคติ 14 | 89.31 | 32.415 | .631 | .922 |
| ทัศนคติ 15 | 89.24 | 33.156 | .495 | .925 |
| ทัศนคติ 16 | 89.34 | 32.462 | .558 | .924 |
| ทัศนคติ 17 | 89.17 | 32.982 | .638 | .921 |
| ทัศนคติ 18 | 89.19 | 33.278 | .547 | .923 |
| ทัศนคติ 19 | 89.16 | 33.361 | .570 | .923 |
| ทัศนคติ 20 | 89.20 | 33.251 | .558 | .923 |

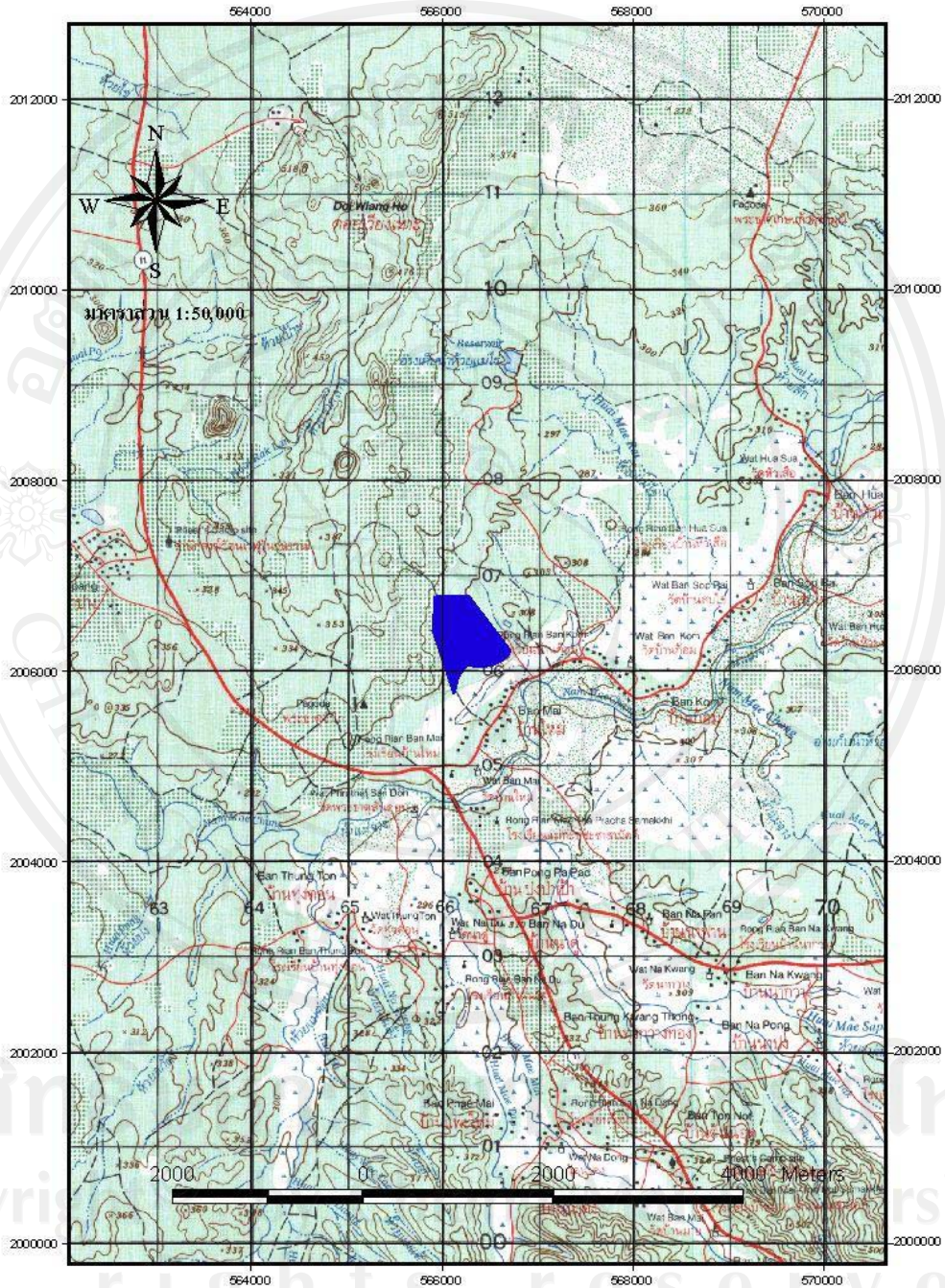
Reliability Coefficients

N of cases = 20

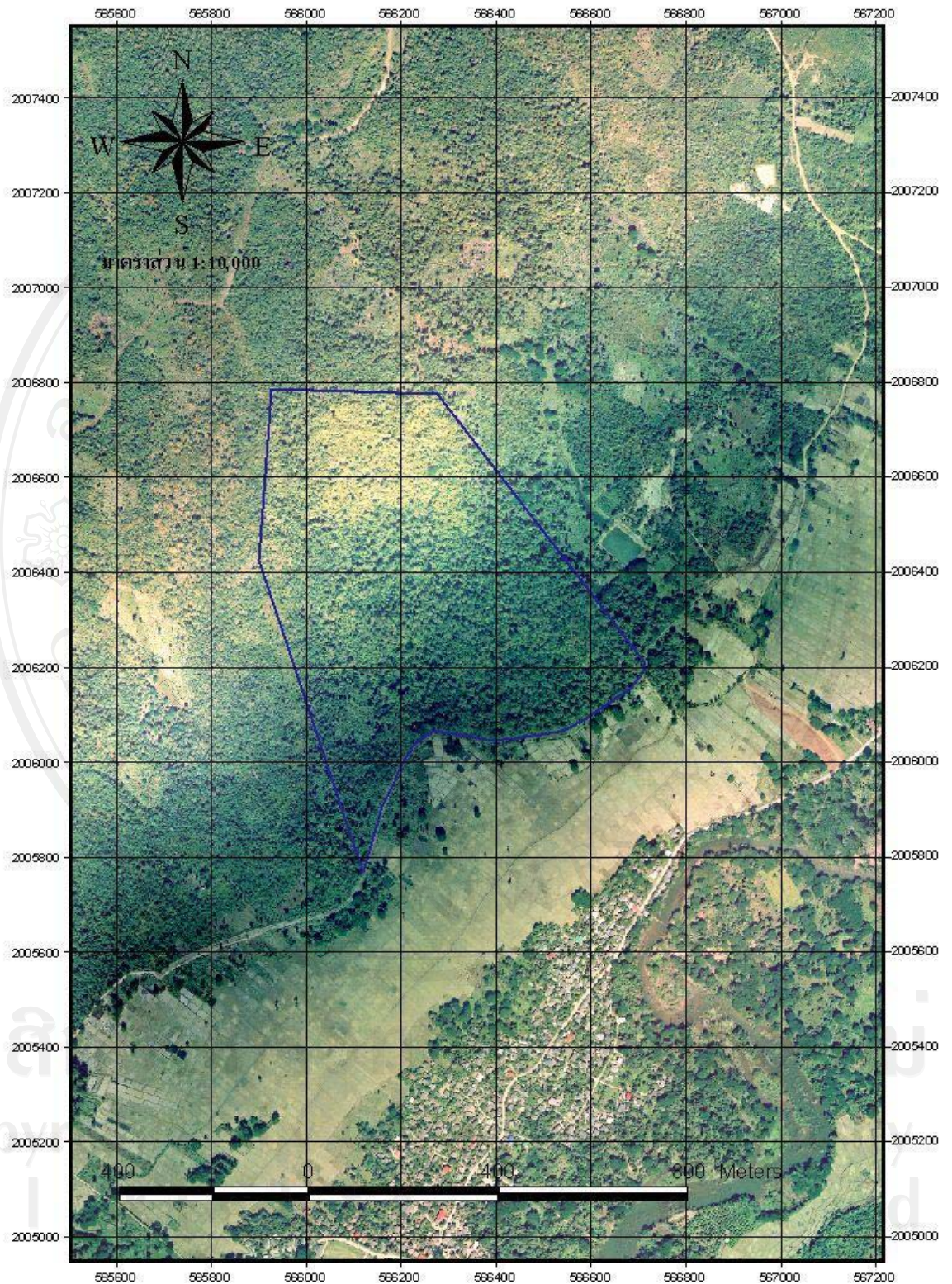
N of Items = 20

Cronbach's Alpha = 0.926

ภาคผนวก ค
แผนที่แสดงที่ตั้งป่าชุมชนบ้านใหม่พัฒนา



ภาพที่ 3 แสดงระวางแผนที่ มาตรฐาน 1: 50,000 แผนที่ 4945-3
ป่าชุมชนบ้านใหม่พัฒนา ตำบลคอนไฟ อำเภอมะนัง จังหวัดลำปาง
ที่มา : เอกสารประกอบคำขออนุญาตจัดทำโครงการป่าชุมชนบ้านใหม่พัฒนา (หน้า 8)
สำนักงานป่าไม้จังหวัดลำปาง



ภาพที่ 4 แสดงถ่ายทางอากาศ มาตรฐาน 1: 10,000 พื้นที่ป่าชุมชนบ้านใหม่พัฒนา
 ที่มา : เอกสารประกอบคำขออนุญาตจัดทำโครงการป่าชุมชนบ้านใหม่พัฒนา (หน้า 9)
 สำนักงานป่าไม้จังหวัดลำปาง

ประวัติผู้เขียน

ชื่อ-สกุล นายสรรพสิทธิ์ เยาวสกุลมาศ

วัน เดือน ปีเกิด 6 กันยายน 2523

ประวัติการศึกษา
2545 สำเร็จการศึกษาระดับปริญญาตรี วิทยาศาสตร์บัณฑิต (เกษตรศาสตร์)
สาขาวิชาส่งเสริมและเผยแพร่การเกษตร
มหาวิทยาลัยเชียงใหม่

ประสบการณ์ในการทำงาน
2547-ปัจจุบัน นักวิชาการสิ่งแวดล้อม กลุ่มงานสิ่งแวดล้อม
สำนักงานทรัพยากรธรรมชาติและสิ่งแวดล้อมจังหวัดลำปาง

ลิขสิทธิ์มหาวิทยาลัยเชียงใหม่
Copyright© by Chiang Mai University
All rights reserved