

บทที่ 4

ผลการวิจัย

การศึกษาเรื่อง การมีส่วนร่วมของสมาชิกในการดำเนินงานวิสาหกิจชุมชนกลุ่มทอผ้า อำเภอลำดวน จังหวัดสุรินทร์ ผู้วิจัยได้ดำเนินการศึกษาโดยการสัมภาษณ์กลุ่มเป้าหมายแบบเชิงลึก ซึ่งผลการศึกษาได้สรุปภาพรวมเป็น 3 ประเด็นหลัก ดังนี้

4.1 การมีส่วนร่วมของสมาชิกในการดำเนินงานวิสาหกิจชุมชนกลุ่มทอผ้า

4.2 ปัจจัยที่มีผลต่อการมีส่วนร่วมในการดำเนินงานของสมาชิกวิสาหกิจชุมชนกลุ่มทอผ้า

4.3 แนวทางการสร้างการมีส่วนร่วมของสมาชิกในการดำเนินงานวิสาหกิจชุมชนกลุ่มทอผ้า

4.1 การมีส่วนร่วมของสมาชิกในการดำเนินงานวิสาหกิจชุมชนกลุ่มทอผ้า อำเภอลำดวน จังหวัดสุรินทร์

4.1.1 การดำเนินงานของวิสาหกิจชุมชนกลุ่มทอผ้าอำเภอลำดวน จังหวัดสุรินทร์ พัฒนาการการทอผ้าหมัดหมี่ในอำเภอลำดวน

การทอผ้าหมัดหมี่ของชาวอำเภอลำดวนนั้นมีมาตั้งแต่สมัยบรรพบุรุษซึ่งเป็นชาวลาวที่อพยพเข้ามาตั้งถิ่นฐานในเขตอำเภอลำดวน และได้ถ่ายทอดภูมิปัญญาการทอผ้าพื้นเมือง การทอผ้าหมัดหมี่มาสู่รุ่นลูกหลานสืบต่อกันมา แต่เดิมนั้นการทอผ้าเป็นเพียงการทอไว้ใช้นุ่งห่ม แต่ต่อมาเมื่อสภาพสังคมได้เปลี่ยนไปจำนวนประชากรเพิ่มมากขึ้น อีกทั้งมีคนต่างถิ่นเข้ามาอยู่อาศัย และมีเริ่มมีนักท่องเที่ยวเข้ามาท่องเที่ยวในอำเภอลำดวนมากขึ้น ทำให้ภูมิปัญญาการทอผ้าของแต่ละหมู่บ้านที่มีเอกลักษณ์ ลวดลายสวยงามเฉพาะตัว จึงเป็นที่สนใจแก่บุคคลต่างถิ่นที่ได้พบเจอจากการทอผ้าไว้เพื่อใช้นุ่งห่มในครัวเรือนเพียงอย่างเดียวก็เริ่มมีการทอผ้าไว้เพื่อจำหน่าย ต่อมาหน่วยงานราชการได้เข้ามาส่งเสริมให้สตรีที่มีพื้นฐานการทอผ้ามารวมกลุ่มกันในแต่ละหมู่บ้านได้พัฒนาอาชีพด้านการทอผ้าเพื่อสร้างรายได้ให้แก่ตนเองและครอบครัว

ในปัจจุบันธุรกิจทอผ้ามีการเติบโตและแข่งขันกันอย่างมากในประเทศและต่างประเทศ จังหวัดพิษณุโลกจึงได้มีการส่งเสริมและพัฒนาอาชีพด้านทอผ้าให้แก่กลุ่มทอผ้าในจังหวัดพิษณุโลก โดยการจัดการประกวดทอผ้าลวดลายประจำจังหวัด เมื่อปี พ.ศ. 2543 ผลปรากฏว่าผ้ามัดหมี่ลายดอกป๊อปได้คัดเลือกให้เป็นผ้าทอประจำจังหวัดพิษณุโลกซึ่งลักษณะของผ้าทอลายดอกป๊อปนั้น ส่วนใหญ่จะเป็นดอกสีขาว พื้นสีม่วง ซึ่งเป็นสีประจำจังหวัดพิษณุโลก ปัจจุบันสมาชิกกลุ่มทอผ้าต่างก็มีความภูมิใจที่ได้สร้างสรรค์ผ้าทอลวดลายประจำจังหวัดพิษณุโลก สามารถสร้างงานสร้างรายได้ให้กับกลุ่มได้มากขึ้น

กลุ่มทอผ้าในอำเภอชาติตระการ จังหวัดพิษณุโลก ก็ได้ตื่นตัวและเร่งพัฒนาฝีมือการทอผ้าของตนเองขึ้นอย่างมาก จากที่ทอผ้ามัดหมี่ลายโบราณดั้งเดิม ก็มีการยอมรับและหันมาทอผ้าสีม่วง ลายดอกป๊อป กันมากขึ้นตามความต้องการของตลาด และปัจจุบันมีอยู่ 6 หมู่บ้านที่สตรีเหล่านี้ได้รวมกลุ่มกันอย่างเป็นทางการโดยการจดทะเบียนเป็นกลุ่มวิสาหกิจชุมชนเพื่อประกอบกิจการทอผ้า ซึ่งในการประเมินศักยภาพวิสาหกิจชุมชน พ.ศ. 2550 ที่ผ่านมา กลุ่มดำเนินการได้ดี คือ วิสาหกิจชุมชนกลุ่มผ้าทอมือบ้านนาเมือง และวิสาหกิจชุมชนกลุ่มทอผ้ามัดหมี่ก็กระตุกบ้านน้อยกลุ่มดำเนินการปานกลาง คือ วิสาหกิจชุมชนกลุ่มทอผ้าบ้านร่มเย็น และวิสาหกิจชุมชนกลุ่มทอผ้าไหมบ้านรักษาติ และกลุ่มที่ยังต้องปรับปรุง คือ วิสาหกิจชุมชนกลุ่มทอผ้าบ้านลาดเรือตัดเย็บ และวิสาหกิจชุมชนกลุ่มทอผ้าบ้านชาติตระการ จากการศึกษากลุ่มวิสาหกิจชุมชนกลุ่มทอผ้าในอำเภอชาติตระการทั้ง 6 กลุ่ม เป็นดังนี้

1) กลุ่มวิสาหกิจชุมชนกลุ่มผ้าทอมือบ้านนาเมือง ตำบลป่าแดง

1.1) ความเป็นมาของกลุ่ม

กลุ่มทอผ้าบ้านนาเมือง เริ่มก่อตั้งขึ้นเมื่อปี พ.ศ. 2535 โดยเจ้าหน้าที่พัฒนาชุมชน ได้สนับสนุนให้มีการรวมกลุ่มสตรีแม่บ้าน บ้านน้ำภาคน้อย-นาเมืองที่มีความรู้ความสามารถในการทอผ้า ซึ่งเป็นภูมิปัญญาที่ได้รับถ่ายทอดมาจากบรรพบุรุษ ปู่ย่าตายาย ซึ่งอพยพมาจากประเทศลาว แล้วมาตั้งถิ่นฐานจัดตั้งเป็นหมู่บ้านจนถึงปัจจุบัน การทอผ้าในสมัยก่อนเป็นการทอเพื่อใช้เองภายในครัวเรือน เช่น ผ้านุ่ง ผ้านุ่งโอบ ผ้าขาวม้า โสร่ง เป็นต้น ซึ่งการสนับสนุนจากกรมพัฒนาชุมชนได้ให้งบประมาณจัดตั้งกลุ่มในครั้งแรกเพื่อใช้เป็นทุนในการจัดซื้อวัสดุอุปกรณ์และกี่ทอผ้า การจัดตั้งกลุ่มมีวัตถุประสงค์เพื่อพัฒนาคุณภาพชีวิตของสตรีในชุมชนและเพื่อเป็นการส่งเสริมอาชีพทอผ้าให้กลุ่มสตรีแม่บ้านในชุมชนได้มีอาชีพเสริมและรายได้เพิ่มขึ้นเพราะรายได้จากอาชีพหลักด้านการเกษตรนั้นยังไม่เพียงพอต่อการดำรงชีพ การก่อตั้งกลุ่มทอผ้าบ้านนาเมืองแรกเริ่มมีสมาชิกก่อตั้ง 31 คน ซึ่งสมาชิกทุกคนต่างก็มีความรู้และประสบการณ์ในการทอผ้ามาแล้วจากการถ่ายทอด

ของครอบครัวตั้งแต่ในวัยเด็ก จากการศึกษาพบว่า สมาชิกส่วนใหญ่มีประสบการณ์การทอผ้าไม่ต่ำกว่า 30 ปี และได้มีการระดมเงินถือนั้นคนละ 100 บาท และมีการฝากเงินกับกลุ่มออมทรัพย์เพื่อการผลิตในหมู่บ้าน ขึ้นต่ำนละ 20 บาท/เดือน มีทุนดำเนินการครั้งแรก 3,100 บาท หลังจากนั้นต่อมากรมส่งเสริมการเกษตร ได้ออกพระราชบัญญัติส่งเสริมวิสาหกิจชุมชน พ.ศ. 2548 ขึ้นสำนักงานเกษตรอำเภอชาติตระการจึงได้ทำการส่งเสริมให้กลุ่มทอผ้ามาจดทะเบียนวิสาหกิจชุมชน เพื่อให้กลุ่มเข้าสู่กระบวนการการดำเนินงานอย่างเป็นระบบและยั่งยืน

ต่อมาได้มีการพัฒนารูปแบบการทอให้ทันสมัยขึ้น โดยได้รับการสนับสนุนจากส่วนราชการและหน่วยงานต่างๆ ทั้งในด้านงบประมาณ ด้านการบริหารจัดการ ด้านการผลิต ด้านการตลาด การบรรจุภัณฑ์ เป็นต้น

1.2) โครงสร้างการบริหาร



แผนภูมิที่ 2 โครงสร้างการบริหารจัดการของวิสาหกิจชุมชนกลุ่มผ้าทอมือบ้านนาเมือง

1.3) การมีส่วนร่วมของสมาชิกในการดำเนินงาน

1.3.1) การมีส่วนร่วมของสมาชิกในการทอผ้า

จากการศึกษาพบว่า ประชาน คณะกรรมการและสมาชิกส่วนใหญ่จะมาทอผ้าที่กลุ่มสมาชิกบางคนจะทอผ้าอยู่ที่บ้าน ในแต่ละวันสมาชิกจะมาที่ทำการกลุ่มเพื่อติดต่อธุระปรึกษาหารือ มารับวัสดุอุปกรณ์ เช่น เส้นด้าย ไหม หรือดุ้น เป็นต้น เมื่อกลุ่มได้รับงานทอผ้ามา ประชานและคณะกรรมการจะเรียกประชุมสมาชิกเพื่อวางแผนการทอผ้าให้ได้ตามเป้าหมายที่ลูกค้าต้องการ เช่น จำนวนชิ้นงาน สี สัน ลวดลาย และระยะเวลาการส่งสินค้า ประชานและคณะกรรมการจะแบ่งงานตามความเหมาะสมของสมาชิกแต่ละคน โดยถามความคิดเห็นของสมาชิกว่าสามารถทอได้ตามที่ได้รับมอบหมายหรือไม่ ใครมีปัญหาหรือข้อขัดข้องในเรื่องใดก็จะมีกรร่วมกันแก้ไขปัญหา พูดคุยแสดงความคิดเห็นกันในที่ประชุม และนัดหมายเพื่อมาร่วมกันมัดหมี่ ซ้อมสีหมี่ และการเตรียมวัสดุอุปกรณ์ที่ใช้ในการทอผ้าร่วมกันที่กลุ่ม ในกรณีที่เป็นการทอผ้าเพื่อจำหน่ายตามปกติของสมาชิก ประชานและคณะกรรมการจะเป็นผู้สำรวจดูผ้าทอในชั้นวางจำหน่ายว่าผ้าทอสีใดที่มีจำนวนมากเกินไปหรือผ้าทอสีใดที่มีจำนวนน้อย ประชานก็จะประชุมวางแผนร่วมกับสมาชิกให้ทราบและแบ่งงานทอผ้าให้สมาชิกได้ทอผ้ากระจายลวดลายและสีผ้าทอแตกต่างกันไป เพื่อให้สมาชิกได้ขายผ้าทอของตนเองหมดทุกชิ้น

ปัญหาของการมีส่วนร่วมของสมาชิก

พบว่า สมาชิกบางคนขาดการมีส่วนร่วมในกิจกรรมต่างๆของกลุ่ม ในช่วงฤดูกาลทำการเกษตร เช่น ทำนา ทำไร่ข้าว โปดเลี้ยงสัตว์ ซึ่งเป็นระยะเวลายาวนานติดต่อกันหลายวัน ซึ่งสมาชิกบางคนจะใช้โอกาสนี้ขาดการมีส่วนร่วมในการทอผ้าที่กลุ่มเพื่อไปรับจ้างเกษตรกรรายอื่น ทำนา ทำไร่ข้าว โปดเลี้ยงสัตว์ ต่อไปอีก

แนวทางการสร้างการมีส่วนร่วม

ในช่วงที่สมาชิกจะหยุดทอผ้าเพื่อไปทำการเกษตรของครอบครัว ประชานและคณะกรรมการจะเรียกสมาชิกประชุมเพื่อวางแผนการทอผ้าให้คนที่ไม่มีภาระทำการเกษตรของครอบครัวรับงานทอผ้ามากกว่าสมาชิกคนที่หยุดทอผ้าเพื่อให้ไม่มีผลกระทบต่องานของกลุ่ม นอกจากนี้ หากสมาชิกคนใดที่ขาดการมีส่วนร่วมนานจนเกินไป ในเบื้องต้นสมาชิกกลุ่มทอผ้าด้วยกันเองจะไปติดตามให้กลับมาทำกิจกรรมทอผ้าที่กลุ่ม



ภาพที่ 1 สมาชิกกลุ่มผ้าทอมือบ้านนาเมืองร่วมกันทำการไค้न्हี่ เพื่อเตรียมเส้นไหม ในการทอผ้าที่กลุ่ม



ภาพที่ 2 สมาชิกกลุ่มผ้าทอมือบ้านนาเมืองร่วมกันทำกิจกรรมทอผ้าที่กลุ่ม

1.3.2) การมีส่วนร่วมของสมาชิกในการจำหน่ายผลิตภัณฑ์

สมาชิกทุกคนจะนำผ้าทอของตนเองมาวางจำหน่ายที่กลุ่มซึ่งเป็นลักษณะการฝากจำหน่าย ในการจำหน่ายสินค้าสมาชิกได้ร่วมกันกันกำหนดราคาสินค้าและร่วมกันทำข้อตกลงการหักรายได้จากการจำหน่ายให้แก่กลุ่มเพื่อใช้เป็นกองทุนหมุนเวียน โดยกำหนดหักรายได้เข้ากลุ่มจากการจำหน่ายผ้าทอ เมตรละ 5 บาท สมาชิกทุกคนร่วมกันปฏิบัติตามข้อตกลงนี้

นอกจากการจำหน่ายสินค้าที่กลุ่มแล้วบางครั้งยังมีการไปออกงาน จำหน่ายสินค้าในที่ต่างๆ เช่น อำเภอใกล้เคียง ภายในจังหวัด หรือต่างจังหวัด ซึ่งส่วนใหญ่ประธานและคณะกรรมการกลุ่ม จะอาสารับหน้าที่ไปจำหน่ายแทนสมาชิกกลุ่ม

สมาชิกกลุ่มได้มีการร่วมกันจัดทำแผนพัฒนากลุ่มประเด็นที่เกี่ยวกับการจำหน่ายผลิตภัณฑ์ เพื่อขอสนับสนุนงบประมาณจาก องค์การบริหารส่วนท้องถิ่น คือ เทศบาลตำบล และ องค์การบริหารส่วนจังหวัด เพื่อสร้างศูนย์แสดงและจำหน่ายสินค้าผ้าทอในอำเภอชาติตระการ และ สร้างเว็บไซต์ของกลุ่มเพื่อให้ลูกค้าทั้งในประเทศและต่างประเทศได้สั่งซื้อสินค้าทางอินเทอร์เน็ต

ปัญหาของการมีส่วนร่วมของสมาชิก

ในกรณีที่ต้องไปออกร้านจำหน่ายผลิตภัณฑ์ของกลุ่มที่อื่น ที่ไกลๆ เช่น ต่างจังหวัด สมาชิกกลุ่มมีส่วนร่วมน้อย เพราะบางคนไม่มีความรู้และประสบการณ์ในการจำหน่ายผลิตภัณฑ์ของกลุ่ม มีปัญหาสุขภาพ เช่น เมารถ อายุมาก ไม่มีพาหนะที่เหมาะสมสำหรับเดินทางและขนสัมภาระ

แนวทางการสร้างการมีส่วนร่วม

ประธานกลุ่มจะเป็นคนพาคณะกรรมการ สมาชิกกลุ่มไปออกร้านจำหน่ายในที่ไกลๆ เพราะประธานมีรถยนต์ส่วนตัวและสามารถขับรถยนต์ได้ แต่หากว่าประธานกลุ่มไม่สามารถไปได้ก็จะเรียกประชุมกลุ่มเพื่อหารือกับสมาชิกกลุ่ม โดยถามความสมัครใจหรือการขอความร่วมมือจากสมาชิกกลุ่ม นอกจากนี้ทางกลุ่มได้ออกค่าใช้จ่ายต่างๆ ให้แก่สมาชิกที่เสียสละไปทำงานเพื่อกลุ่ม

1.3.3) การมีส่วนร่วมของสมาชิกในการบริหารจัดการกลุ่ม

ดำเนินงานของกลุ่มภายใต้การบริหารและการจัดการของคณะกรรมการ ซึ่งเน้นการทำงานแบบมีส่วนร่วมของสมาชิก นับตั้งแต่การเริ่มจัดตั้งกลุ่มโดยความเห็นชอบและการร่วมแสดงความคิดเห็นของผู้นำของหมู่บ้าน เจ้าหน้าที่ที่มีส่วนเกี่ยวข้องในการจัดตั้งและสนับสนุน รวมถึงสมาชิกที่จะเข้าร่วมกลุ่ม เมื่อกลุ่มได้จัดตั้งขึ้นแล้ว สมาชิกทุกคนในกลุ่มต่างมีส่วนร่วมและมีบทบาทสำคัญในการคัดเลือกคณะกรรมการ โดยส่งตัวแทนและโหวตคะแนนเสียงตามหลักประชาธิปไตย จึงได้ตัวแทนของกลุ่มทำหน้าที่ในการรับผิดชอบบริหารจัดการกิจกรรมต่างๆ ของกลุ่ม

ตลอดจนสมาชิกทุกคนยังมีส่วนร่วมในการประชุมเพื่อกำหนดข้อตกลงต่างๆของกลุ่ม เช่น กฎระเบียบของกลุ่ม ข้อตกลงรายได้ ผลตอบแทน การจัดตั้งกองทุนออมทรัพย์ของกลุ่ม ตลอดจนวางแผนพัฒนากลุ่ม ร่วมกันตัดสินใจ แก้ไขปัญหาต่างๆของกลุ่มเพื่อให้กลุ่มดำเนินงานไปสู่เป้าหมายที่ต้องการร่วมกัน

ปัญหาของการมีส่วนร่วมของสมาชิก

สมาชิกกลุ่มมาเข้าร่วมการประชุมพร้อมเพรียงกัน แต่สมาชิกบางคนไม่ค่อยแสดงความคิดเห็นในที่ประชุม เพราะคิดว่าตนเองไม่มีความรู้จึงกลัวว่าจะเสนอความคิดเห็นที่ไม่ถูกต้อง

แนวทางการสร้างการมีส่วนร่วม

ประธานในที่ประชุมใช้การซักถาม การเสนอความคิดเห็นต่างๆให้สมาชิกได้ร่วมแสดงความคิดเห็นของตนเองว่าสนับสนุนหรือคัดค้านกับความคิดเห็นต่างๆที่คณะกรรมการ หรือสมาชิกกลุ่มคนอื่นๆได้เสนอขึ้นมา

1.3.4) การมีส่วนร่วมของสมาชิกในการรับความรู้

สมาชิกกลุ่มมีส่วนร่วมในการรับความรู้ ทั้งจากภายในกลุ่มและภายนอกกลุ่ม ความรู้ที่ร่วมรับภายในกลุ่ม คือ การเรียนรู้จากถ่ายทอดความรู้ของผู้นำกลุ่มหรือผู้เชี่ยวชาญในการทอผ้าภายในกลุ่ม เช่น การหมักหมี่ลายใหม่ๆ การย้อมสีหมี่ เป็นต้น และมีการแลกเปลี่ยนเรียนรู้ระหว่างสมาชิกด้วยกันเอง การร่วมรับความรู้จากภายนอกกลุ่ม ได้แก่ การเข้าร่วมฝึกอบรมความรู้เกี่ยวกับการทอผ้า การร่วมเวทีเรียนรู้วิสาหกิจชุมชนต้นแบบระดับอำเภอ การไปศึกษาดูงานที่เกี่ยวข้องกับการทอผ้า การดำเนินงานวิสาหกิจชุมชน ซึ่งเป็น โครงการของหน่วยงานต่างๆ ตลอดจนการเรียนรู้ในการทอผ้ากับกลุ่มอื่นๆ ด้วย เช่น ประธานกลุ่มทอผ้าบ้านน้อย ตำบลท่าสะแก ได้มีการมาสอนกลุ่มบ้านนาเมืองในช่วงก่อตั้งแรกๆในการทอที่กระทู้เพราะกลุ่มบ้านน้อยนั้นได้รับการอบรมเรื่องการทอผ้าด้วยที่กระทู้มาก่อน สมาชิกกลุ่มทอผ้าบ้านนาเมืองก็ให้ความสนใจมาเรียนรู้กันอย่างจริงจังจนสามารถทอผ้าได้และพัฒนาทักษะการทอผ้าของตนเองจนถึงปัจจุบันนี้

ปัญหาของการมีส่วนร่วมของสมาชิก

ในการรับความรู้จากภายนอก สมาชิกกลุ่มมีส่วนร่วมน้อยเพราะบางครั้งโครงการมีเป้าหมาย อบรมให้ความรู้ เฉพาะ ประธาน หรือคณะกรรมการกลุ่มเท่านั้น เพื่อเป็นตัวแทนของกลุ่มสมาชิกจะเข้าไปเข้าร่วมกิจกรรมดังกล่าวก็ต่อเมื่อ ประธาน หรือคณะกรรมการกลุ่มไม่สามารถไปได้

แนวทางการสร้างการมีส่วนร่วม

ใช้การหมุนเวียน ผลัดเปลี่ยนกัน ไปเพื่อให้สมาชิกได้รับความรู้และมีส่วนร่วมเท่าเทียมกัน

1.3.5) ความร่วมมือกับหน่วยงานภาครัฐ

การให้ความร่วมมือกับหน่วยงานในภาครัฐ ต่างๆ ได้แก่ กรมพัฒนาชุมชน กรมพัฒนาฝีมือแรงงาน เทศบาลตำบลป่าแดง สำนักงานเกษตรอำเภอชาติตระการ ส่วนใหญ่ประชาชนกลุ่มหรือคณะกรรมการกลุ่มจะมีการให้ความร่วมมือกับเจ้าหน้าที่หน่วยงานของรัฐมากกว่าสมาชิกกลุ่มคนอื่นๆ เนื่องจากสมาชิกกลุ่มส่วนใหญ่มีบุคลิกลักษณะไม่กล้าแสดงออกหากจะต้องติดต่อประสานงานกับเจ้าหน้าที่จากหน่วยงานต่างๆ กลุ่มทอผ้าบ้านนาเมืองมีส่วนร่วมและให้ความร่วมมือกับหน่วยงานของรัฐในเรื่องการรับการสนับสนุนด้านความรู้ตลอดมาทุกปี ซึ่งหน่วยงานต่างๆ จะเข้ามาทำแผนความต้องการกับกลุ่มแล้วจึงมีโครงการฝึกอบรมความรู้ต่างๆ มายังกลุ่ม เมื่อหน่วยงานของรัฐมีงานออกร้านแสดงสินค้าทางกลุ่มก็ให้ความร่วมมือส่งสินค้าเข้าร่วมแสดงและจำหน่ายสินค้าของทางกลุ่ม นอกจากนี้เมื่อกลุ่มมีปัญหาหรือต้องการคำแนะนำก็จะมีการไปพบเจ้าหน้าที่เพื่อขอความช่วยเหลือหรือพูดคุยถึงปัญหาสถานการณ์ของกลุ่มให้ฟังเวลาที่เจ้าหน้าที่เข้ามาเยี่ยมเยือนที่กลุ่ม ความสัมพันธ์ของสมาชิกกลุ่มกับเจ้าหน้าที่จากหน่วยงานต่าง ๆ นั้นมีความสนิทสนมและเป็นกันเองรู้จักกันมีความสัมพันธ์ที่ดีต่อกันมาก

1.4) การมีส่วนร่วมของสมาชิกในการวางแผนในการดำเนินงาน

การมีส่วนร่วมในการวางแผนพัฒนากลุ่มของสมาชิกวิสาหกิจชุมชนกลุ่มทอผ้าบ้านนาเมือง สมาชิกจะมีการประชุมกลุ่มประจำเดือนๆ ละ 1 ครั้ง เพื่อร่วมกันวางแผนในการดำเนินงานกิจกรรมของกลุ่ม ซึ่งผลการดำเนินงาน รายรับ-รายจ่ายในรอบเดือนที่ผ่านมา รวมถึงการร่วมกันแก้ไขปัญหาที่เกิดขึ้นภายในกลุ่ม ในการประชุมนี้สมาชิกจะมีการแสดงความคิดเห็น และมีข้อซักถามร่วมกันกับ ผู้นำกลุ่มและเพื่อนสมาชิกด้วยตนเอง เพื่อให้เข้าใจในการแผนงานที่จะร่วมกันทำต่อไป

นอกจากการร่วมกันวางแผนการทำงานประจำทุกเดือนแล้ว สมาชิกกลุ่มทอผ้าบ้านนาเมือง ยังมีการร่วมกันจัดทำแผนพัฒนาของกลุ่มประจำปี ซึ่งจัดประชุมปีละ 1 ครั้ง ในช่วงต้นปี ประมาณ เดือนมีนาคม เพื่อให้สามารถส่งแผนการดำเนินงานและโครงการที่กลุ่มวางแผนร่วมกันให้กับ อปท. เพื่อให้ผู้นำเข้าบรรจุอยู่แผนพัฒนาประจำปี ของ อปท. การประชุมวางแผนพัฒนากลุ่มเป็นเวทีหนึ่งที่ทำให้สมาชิกเข้ามามีส่วนร่วมในการวางแผนพัฒนากลุ่มและแจ้งแนวทางการพัฒนากลุ่มในปีต่อไป เป็นการเปิดโอกาสให้สมาชิกได้แสดงความคิดเห็นและความต้องการที่จะพัฒนากลุ่ม สมาชิกส่วนใหญ่ของกลุ่มทอผ้าให้ความสำคัญต่อการมีส่วนร่วมในการประชุมเพื่อวางแผนใน

ดำเนินงานและการวางแผนพัฒนาของกลุ่มของตนเอง เพราะฉะนั้นสมาชิกจึงมักไม่ขาดการประชุมกลุ่มดังกล่าว เพราะการประชุมจะมีการประเมินการทำงานของตนเองและของกลุ่ม การร่วมรับทราบรายรับ-รายจ่ายของสมาชิกแต่ละคน ตลอดจนร่วมกัน ตัดสินใจ แก้ไขปัญหาต่างๆของกลุ่มเพื่อให้กลุ่มดำเนินงานไปในทิศทางเดียวกัน

ปัญหาของการมีส่วนร่วมของสมาชิก

สมาชิกขาดการมีส่วนร่วมเพราะไม่มีว่างเพื่อมาเข้าร่วมทำกิจกรรมการวางแผนพัฒนา กิจกรรมของกลุ่ม ในฤดูกาลทำการเกษตร ช่วงทำนา ทำไร่ข้าวโพดเลี้ยงสัตว์

แนวทางการสร้างการมีส่วนร่วม

หลีกเลี่ยงการจัดประชุมหรือทำกิจกรรมของกลุ่มในช่วงเวลาที่สมาชิกไม่ว่าง โดยการจัดการประชุมในตอนเย็นหลังจากสมาชิกเลิกงานในไร่นา

1.5) การมีส่วนร่วมของสมาชิกในการประเมินผล

วิสาหกิจชุมชนกลุ่มผ้าทอมือบ้านนาเมือง ได้รับการประเมินศักยภาพวิสาหกิจชุมชน จากสำนักงานเกษตรอำเภอชาติตระการ เป็นประจำทุกปี ตั้งแต่จดทะเบียนเป็นวิสาหกิจชุมชน นานครบ 6 เดือน โดยใช้การสัมภาษณ์กระบวนการกลุ่ม ผู้ที่มีส่วนร่วมในการให้ข้อมูลการประเมิน มากที่สุดคือ ประธาน และคณะกรรมการ ส่วนสมาชิกจะมีส่วนร่วมได้แสดงความคิดเห็นในบางประเด็นที่เกี่ยวข้องกับตัวสมาชิกเอง

1.6) การมีส่วนร่วมของสมาชิกในการรับผลประโยชน์

สมาชิกมีส่วนร่วมในการรับเงินปันผลจากผลกำไรของกลุ่ม ร้อยละ 6 บาท ซึ่งในแต่ละปีกลุ่มจะมี ยอดการจำหน่าย 2,400,000 บาท สมาชิกได้มีการออมทรัพย์กับกองทุนออมทรัพย์ของกลุ่มทำให้สมาชิกมีสิทธิ์ในการกู้ยืมเงิน โดยคิดดอกเบี้ยต่ำ ร้อยละ 1 บาท ให้แก่สมาชิกกลุ่ม นอกจากนี้สามารถกู้ยืมในรูปของวัสดุ อุปกรณ์ที่ใช้ในการทอผ้าได้ด้วยเช่นกัน เช่น ด้าย ไหม ดิ้น เพื่อนำไปทอผ้าก่อนได้



ภาพที่ 3 คณะกรรมการกลุ่มมีส่วนร่วมในการเรียนรู้ร่วมกับหน่วยงานของรัฐ

2) กลุ่มวิสาหกิจชุมชนกลุ่มทอผ้ามัดหมี่กระจุกบ้านน้อย ตำบลท่าสะแก

2.1) ความเป็นมาของกลุ่ม

กลุ่มทอผ้าบ้านน้อย เดิมชื่อ กลุ่มแม่บ้านเกษตรกรผ้าบ้านน้อย สืบทอดภูมิปัญญาท้องถิ่น มาจากปู่ ย่า ตา ยาย และยังเห็นความสำคัญของการทอผ้าด้วยมือ ตามแนวพระราชดำริ ภายใต้โครงการเศรษฐกิจพอเพียง ของพระบาทสมเด็จพระเจ้าอยู่หัว ต่อมาเมื่อปี พ.ศ. 2537 ทางกลุ่มจึงได้ส่งนางผัด อินทร์ทิพย์ และนางเหวียน แสนลาน ไปอบรมการทอผ้ามัดหมี่ด้วยที่กระจุก ที่อำเภอ บ้านหมี่ จังหวัดลพบุรีใช้เวลาอบรม 1 เดือน หลังจากทำทั้ง 2 จบการอบรมจึงมาถ่ายทอดความรู้ ให้กับสมาชิกทุกคน แต่เนื่องด้วยขาดความรู้ทางการบริหารจัดการกลุ่ม และด้านวิชาการจึงไม่สามารถนำพากลุ่มไปสู่ความสำเร็จได้ จนกระทั่ง ปี พ.ศ. 2541 ทางพัฒนาการอำเภอและเกษตรอำเภอได้เข้ามาให้ความรู้ทางด้านวิชาการและการรวมกลุ่มจึงทำให้มีการรวบรวมสมาชิกจัดตั้งกลุ่มอย่างเป็นทางการครั้งแรกเมื่อวันที่ 1 เดือนมกราคม พ.ศ. 2541 โดยใช้ชื่อกลุ่มว่า กลุ่มแม่บ้านเกษตรกรทอผ้าบ้านน้อย มีนางไพรบูลย์ จันทะคุณเป็นประธาน มีสมาชิกครั้งแรก 10 คน โดยได้มีการระดมหุ้น คนละ 100 บาท และให้สมาชิกฝากเงินออมทรัพย์กับกลุ่มคนละ 20 บาทต่อเดือน

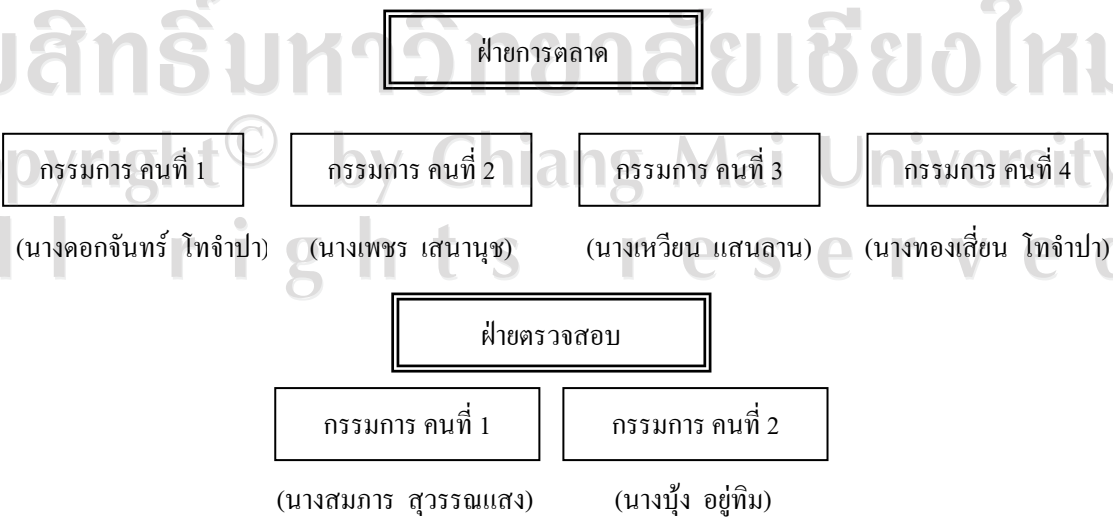
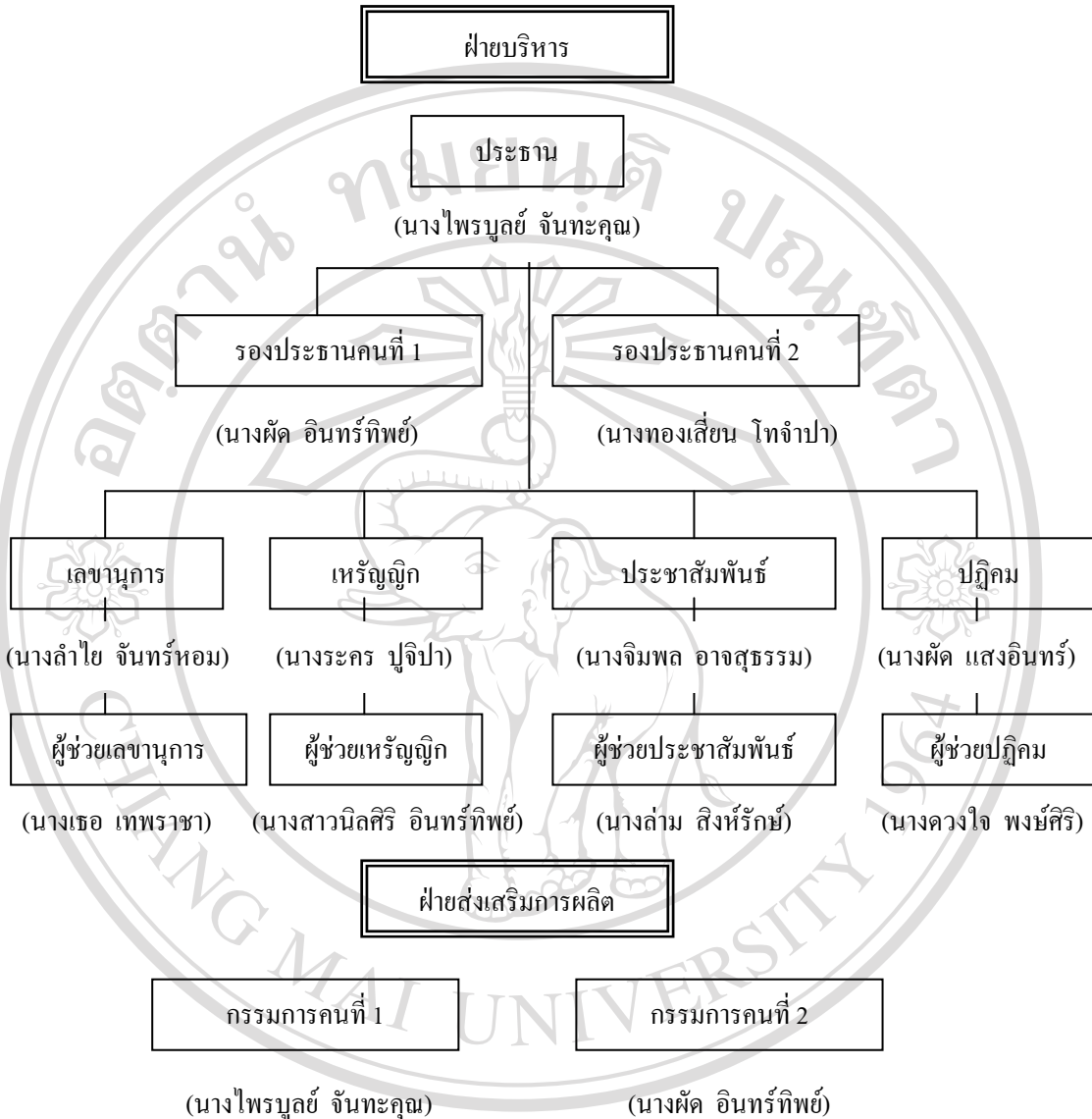
ต่อมาปี พ.ศ. 2543 ทางกลุ่มได้รับเงินสนับสนุนจากโครงการ SIF (Social Investment Fund) เป็นจำนวนเงิน 84,300 บาท ทางกลุ่มจึงนำเงินจำนวนนี้มาเป็นกองทุนกู้ยืมให้แก่สมาชิกในการกู้ยืมเพื่อซื้อเส้นด้ายและอุปกรณ์ทอผ้าให้แก่สมาชิก โดยแบ่งเป็นการกู้เป็น 2 แบบ คือ แบบที่ 1

ให้กู้เป็นเงิน และแบบที่ 2 ให้กู้เป็นวัสดุอุปกรณ์การทอผ้า ซึ่งทั้งสองแบบคิดดอกเบี้ย ร้อยละ 1 บาท ต่อปี และแบ่งเงินอีกส่วนหนึ่งไว้เป็นค่าบริหารจัดการกลุ่ม ในปี 2544 ทางกลุ่มก็ได้รับเงินอุดหนุน จากเทศบาลตำบลป่าแดงเป็นเงินจำนวน 25,000 บาทและได้รับการสนับสนุนเป็นที่กระตุก 10 ตัว กระสวยอีก 20 ตัว ฟันหวี 10 ตัว ไม้ขว้างอีก 1 ตัว ไม้คั่นหมี่ 5 ตัว และม้ามัดหมี่ 5 ตัว ทางกลุ่มจึงมี มติว่าถ้าสมาชิกท่านใดจะนำเครื่องอุปกรณไปใช้จะต้องเสียค่าเช่า 50 บาทต่อปี

และในปี พ.ศ. 2548ทางสำนักงานเกษตรอำเภอชาติตระการได้มาให้ความรู้เรื่องการ จัดตั้งกลุ่มวิสาหกิจชุมชนทางสมาชิกจึงมีความคิดเห็นตรงกันว่าสมควรมาจดทะเบียนวิสาหกิจ ชุมชนโดยมอบหมายให้นางไพโรบลย์ จันทะคุณ และนางระคร บุญใจา เป็นผู้มีอำนาจทำการแทนมา ยื่นขอจดทะเบียน โดย ใช้ชื่อว่า วิสาหกิจชุมชนกลุ่มทอผ้ามัดหมี่ที่กระตุกบ้านน้อย มีสมาชิก ทั้งหมด 42 คน แบ่งเป็นคณะกรรมการ 16 คนและสมาชิก 26 คน

ลิขสิทธิ์มหาวิทยาลัยเชียงใหม่
Copyright© by Chiang Mai University
All rights reserved

2.2) โครงสร้างการบริหาร



แผนภูมิที่ 3 โครงสร้างการบริหารจัดการของวิสาหกิจชุมชนกลุ่มทอผ้ามัดหมี่ที่กระตุกบ้านน้อย

2.3) การมีส่วนร่วมของสมาชิกในการดำเนินงาน

2.3.1) การมีส่วนร่วมของสมาชิกในการทอผ้า

การมีส่วนร่วมในการทอผ้าของสมาชิกวิสาหกิจชุมชนกลุ่มทอผ้ามัดหมี่ก็กระตูกบ้านน้อย มีลักษณะการมีส่วนร่วมเหมือนกับสมาชิกกลุ่มผ้าทอมือบ้านนาเมือง แต่แตกต่างกันที่จำนวนสมาชิกกลุ่มที่หยุดมีส่วนร่วมในช่วงฤดูกาลทำการเกษตรนั้นมีจำนวนมากกว่า จะมีเพียงประธานกลุ่มและสมาชิกกลุ่มบางคน เช่น สมาชิกที่อายุมาก เท่านั้น ที่ไม่ได้ทำการเกษตรเป็นอาชีพหลักจะยังคงดำเนินกิจกรรมต่างๆของกลุ่มและยังทอผ้าที่กลุ่มอยู่อย่างสม่ำเสมอ

ปัญหาของการมีส่วนร่วมของสมาชิก

สมาชิกกลุ่มจำนวนมากขาดการมีส่วนร่วมในกิจกรรมทอผ้าในช่วงการเพาะปลูก และช่วงการเก็บเกี่ยวผลผลิตในภาคการเกษตร

แนวทางการสร้างการมีส่วนร่วม

สมาชิกกลุ่มจะมาร่วมกัน มัดหมี่ ย้อมสีหมี่ และทอผ้าเตรียมไว้ก่อนตนเองที่จะไม่ได้มาร่วมกิจกรรมทอผ้านานหลายวัน



ภาพที่ 4 สมาชิกกลุ่มผ้าบ้านน้อยร่วมกันทำกิจกรรมทอผ้าที่กลุ่ม

2.3.2) การมีส่วนร่วมของสมาชิกในการจำหน่ายผลิตภัณฑ์

ผ้าทอที่สมาชิกทอได้จะนำมาฝากจำหน่ายที่กลุ่มโดยสมาชิกกลุ่มได้ร่วมกันกำหนดราคาผลิตภัณฑ์ของกลุ่ม เหมือนกับสมาชิกกลุ่มผ้าทอมือบ้านนาเมือง แต่การออกร้านจำหน่ายผลิตภัณฑ์ของกลุ่มในพื้นที่ไกลๆหรือต่างจังหวัด ประธานกลุ่มจะเป็นคนอาสาไปเองสมาชิกกลุ่ม

ไม่สมัครใจไป เพราะขายสินค้าไม่เก่งจึงไม่ค่อยมีส่วนร่วมในการออกร้าน จำหน่ายผลิตภัณฑ์ในพื้นที่ไกลๆหรือต่างจังหวัด

ปัญหาของการมีส่วนร่วมของสมาชิก

สมาชิกกลุ่มบางคนไม่ถนัดด้านการขายจึงไม่ค่อยมีส่วนร่วมในการจำหน่ายผลิตภัณฑ์ งานออกร้าน ตามงานต่างๆ

แนวทางการสร้างการมีส่วนร่วม

ได้มีข้อตกลงร่วมกันว่าให้มีค่าจ้างสำหรับสมาชิกคนที่ไปขายผลิตภัณฑ์ของกลุ่ม

2.3.3) การมีส่วนร่วมของสมาชิกในการบริหารจัดการกลุ่ม

สมาชิกกลุ่มได้ร่วมกันคัดเลือกคณะกรรมการ โดยการออกเสียงเลือกตั้ง เหมือนสมาชิกกลุ่มผ้าทอมือบ้านนาเมือง แต่กลุ่มทอผ้ามัดหมี่ก็กระตุกบ้านน้อยมีโครงสร้างการบริหารงานของกลุ่มที่แตกต่างไป คือ มีจำนวนคณะกรรมการที่มากกว่า ประกอบด้วย ฝ่ายบริหาร ซึ่งประกอบไปด้วย ประธาน รองประธาน 2 คน เลขานุการ 1 คน ผู้ช่วยเลขานุการ 1คน เภรัญญิก 1 คน ผู้ช่วยเภรัญญิก 1คน ประชาสัมพันธ์ 1 คน ผู้ช่วยประชาสัมพันธ์ 1 คน ปฏิคม 1คน ผู้ช่วยปฏิคม 1 คน นอกจากนี้ยังมีกรรมการฝ่ายส่งเสริมการผลิต 2 คน ซึ่งก็คือประธานและรองประธาน กรรมการฝ่ายการตลาด 4 คน กรรมการฝ่ายตรวจสอบ 2 คน การบริหารงานของกลุ่มส่วนใหญ่จะมีคณะกรรมการเป็นผู้ดูแลและรับผิดชอบ โดยอยู่ภายใต้ความเห็นชอบของสมาชิกกลุ่ม นอกจากนี้ยังมีการร่วมกันจัดตั้งกองทุนออมทรัพย์ของกลุ่ม

2.3.4) การมีส่วนร่วมของสมาชิกในการรับความรู้

การมีส่วนร่วมในการรับความรู้ของสมาชิกกลุ่มทอผ้ามัดหมี่ก็กระตุกบ้านน้อยหลังตั้งแต่ได้ก่อตั้งกลุ่มมา สมาชิกกลุ่มได้มีส่วนร่วมในการเข้ารับการฝึกอบรมความรู้และศึกษาดูงานจากหน่วยงานต่างๆ เช่น ในปี พ.ศ. 2545 ได้รับการฝึกอบรมเรื่องการทอผ้า การมัดหมี่ และศึกษาดูงานที่จังหวัดสุรินทร์ โดยสำนักงานเกษตรอำเภอชาติตระการ ในปี พ.ศ. 2549 อบรมเรื่องการพัฒนาวิสาหกิจชุมชน โดยสำนักงานเกษตรอำเภอชาติตระการ และ พ.ศ. 2550 ที่ผ่านมา พัฒนาชุมชนได้พาไปศึกษาดูงานเกี่ยวกับการทอผ้าและการตลาดผ้าทอ ที่จังหวัดเชียงใหม่ แต่สมาชิกกลุ่มไม่ได้เข้าร่วมในการอบรมและศึกษาดูงานในกิจกรรมดังกล่าว ส่วนใหญ่จะเป็นประธาน และคณะกรรมการกลุ่มที่มีส่วนร่วมมากที่สุด เนื่องจากแต่ละหน่วยงานมีข้อจำกัดด้านงบประมาณและเป้าหมายผู้เข้าร่วมอบรมเป็นประธานและคณะกรรมการกลุ่ม การมีส่วนร่วมในการรับความรู้จากทางหน่วยงานของรัฐจึงเป็นหน้าที่ของผู้นำและคณะกรรมการกลุ่มแล้วจึงนำมาถ่ายทอดให้แก่สมาชิกกลุ่มภายในกลุ่มได้รับทราบและเรียนรู้ร่วมกันในภายหลัง

ปัญหาของการมีส่วนร่วมของสมาชิก

สมาชิกกลุ่มมีโอกาสน้อยที่จะเข้าร่วมรับความรู้จากแหล่งเรียนรู้ภายนอก

แนวทางการสร้างการมีส่วนร่วม

ผู้นำและคณะกรรมการกลุ่มนำความรู้มาถ่ายทอดต่อให้แก่ สมาชิกกลุ่มภายในกลุ่ม ได้รับทราบและเรียนรู้ร่วมกันในภายหลัง และให้โอกาสสมาชิกที่สนใจอยากไปอบรม รับความรู้ จากภายนอกได้เข้าไปมีส่วนร่วมเรียนรู้บ้าง

2.3.5) ความร่วมมือกับหน่วยงานภาครัฐ

สมาชิกกลุ่มทอผ้าบ้านน้อยให้ความร่วมมือกับหน่วยงานในภาครัฐต่างๆ เช่น สำนักงานเกษตรอำเภอชาติตระการ กรมพัฒนาชุมชน โรงเรียนท่าสะแกวิทยา และองค์การบริหาร ส่วนตำบลท่าสะแก ในกิจกรรมต่างๆ ได้แก่ การฝึกอบรมความรู้และศึกษาดูงาน การเข้าร่วมประชุม การร่วมออกร้านหรือแสดงสินค้าและการจัดจำหน่ายสินค้าผลิตภัณฑ์ของกลุ่มในเทศกาลหรืองาน ต่างๆ ซึ่งสมาชิกกลุ่มได้ร่วมแสดงความคิดเห็นให้เป็นหน้าที่ของฝ่ายการตลาดและประชาสัมพันธ์ ประธานกลุ่มรับผิดชอบและดำเนินการร่วมกิจกรรมต่างๆกับหน่วยงานของภาครัฐเพราะสามารถ ติดต่อกับหน่วยงานต่างๆได้คล่องแคล่วกว่าสมาชิกคนอื่นๆ

2.4) การมีส่วนร่วมของสมาชิกในการวางแผนในการดำเนินงาน

สมาชิกกลุ่มได้กำหนดให้มีการประชุมกลุ่ม 2 เดือนต่อครั้งเพื่อปรึกษาหารือ วางแผนในการดำเนินงาน สมาชิกกลุ่มได้เข้าร่วมประชุม แสดงความคิดเห็น ตัดสินใจ และแก้ไขปัญหาต่างๆ ที่เกิดขึ้นภายในกลุ่มร่วมกัน และร่วมรับทราบสถานะภาพกิจการของกลุ่ม ส่วนในการประชุมเพื่อ วางแผนพัฒนากลุ่มประจำปีได้ทำการประชุม ปีละ 1 ครั้ง แต่ไม่ได้้นำแผนที่ร่วมกันทำไปเสนอ ให้กับ อปท. หรือหน่วยงานใดๆ

ปัญหาของการมีส่วนร่วมของสมาชิก

สมาชิกมีส่วนร่วมน้อยไม่ค่อยมาเข้าร่วมกิจกรรมเพราะคิดว่าเป็นหน้าที่ของประธานและ คณะกรรมการกลุ่ม สมาชิกกลุ่มบางคนที่ไม่ค่อยพูดก็มักจะไม่ค่อยแสดงความคิดเห็นในที่ประชุม

แนวทางการสร้างการมีส่วนร่วม

ให้ผู้ใหญ่บ้านประกาศเสียงตามสายให้สมาชิกกลุ่มมาร่วมประชุม และมีตั้งกติกาว่า หากสมาชิกคนใดขาดโดยไม่แจ้งให้ทราบล่วงหน้าจะปรับ ครั้งละ 100 บาท ขานชื่อสมาชิกที่ไม่ค่อยพูดให้โอกาสแสดงความคิดเห็นในที่ประชุม

2.5) การมีส่วนร่วมของสมาชิกในการประเมินผล

มีลักษณะการมีส่วนร่วมของสมาชิกคล้ายกับกลุ่มผ้าทอมือบ้านนาเมือง

2.6) การมีส่วนร่วมของสมาชิกในการรับผลประโยชน์

สมาชิกกลุ่มมีการร่วมกันก่อตั้งกองทุนออมทรัพย์ของกลุ่ม และให้สมาชิกกลุ่มได้กู้เงิน โดยร่วมกันกำหนดอัตราดอกเบี้ยเหมือนกับกลุ่มผ้าทอมือบ้านนาเมือง แต่ยอดการจำหน่ายสินค้าของกลุ่มมีน้อยจึงทำให้สมาชิกกลุ่มไม่มีส่วนร่วมในการรับเงินปันผลเมื่อสิ้นปี จะได้รับก็เพียงดอกเบี้ยเงินฝากออมทรัพย์ร้อยละ 6 บาทต่อปี

3) กลุ่มวิสาหกิจชุมชนกลุ่มทอผ้าบ้านร่มเย็น ตำบลป่าแดง

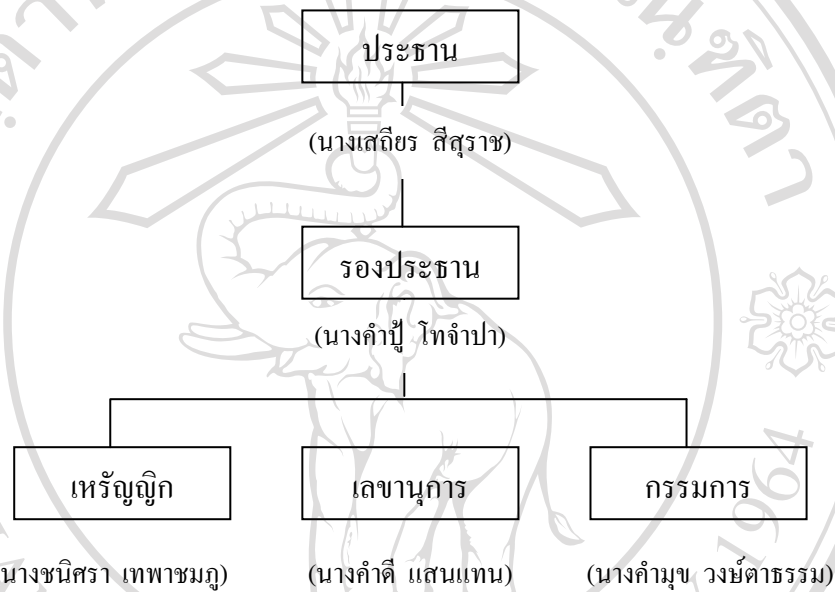
3.1) ความเป็นมาของกลุ่ม

ชาวบ้านที่อาศัยอยู่บ้านร่มเย็นส่วนใหญ่มีอาชีพทำไร่ ทำนา เมื่อเสร็จจากการทำไร่ทำนา ผู้คนส่วนมากจะเข้ากรุงเทพฯ เพื่อไปหางานทำ หาเงินช่วงยามว่าง ส่วนมากจะเป็นผู้ชาย ส่วนผู้หญิงจะอยู่บ้านมากกว่าไปทำงาน เพื่อไม่ให้อยู่ว่างๆ ก็ทอผ้าไว้ใช้เอง บางคนก็ทำขาย เช่น ผ้าห่ม ผ้าขาวม้า ผ้าถุง กุญแจ และผ้าปูโต๊ะต่างๆ ส่วนมากก็ที่ใช้ในการทอเป็นที่กระทบทำกันแบบนี้เรื่อยมาจนกระทั่งทางรัฐบาลได้รับโครงการพระราชดำริของสมเด็จพระบรมราชินีนาถ ทรงห่วงใยประชาชนที่ไม่มีรายได้ พระองค์ท่านก็ทรงส่งเสริมให้ประชาชนมีวิชาอาชีพเสริมต่างๆ เพื่อจะได้มีอาชีพหารายได้จุนเจือครอบครัวช่วงยามว่าง ทางรัฐบาลได้เล็งเห็นความสำคัญของโครงการนี้จึงได้มีการจัดสรรงบประมาณช่วยเหลือเป็นเงินกองทุนกับกลุ่มต่างๆ ขึ้นทางอำเภอได้รับ โครงการต่างๆ จึงได้จัดให้พัฒนาชุมชนมีการอบรมชักชวนให้มีการจัดตั้งกลุ่มต่างๆ ขึ้นมา การจัดตั้งกลุ่มโดยการนำของนางบุญทัน ธรรมรังสี เป็นประธานกลุ่มคนแรก เริ่มก่อตั้งกลุ่ม มีสมาชิก ปีแรกทั้งหมด 12 คน มีการลงหุ้นในกลุ่มหุ้นละ 50 บาท ทางเทศบาลตำบลป่าแดงได้สนับสนุนเป็นทุนงบประมาณในการจัดซื้อวัตถุดิบ วัสดุอุปกรณ์ในขั้นตอนการผลิตที่ทันสมัยให้แก่กลุ่มอาชีพต่างๆ โดยให้มีการเปิดบัญชีกับธนาคารออมสิน จำนวน 20,000 บาท ในวันที่ 24 เมษายน พ.ศ. 2544 ได้มีชื่อกลุ่มทอผ้าบ้านร่มเย็นเกิดขึ้นตั้งแต่นั้นมา

กลุ่มทอผ้าบ้านร่มเย็น เริ่มผลิตผ้าทอเพื่อจำหน่ายเพิ่มมากขึ้นในปี พ.ศ. 2544 ได้จำหน่ายผ้าทอเรื่อยมา แต่ฝีมือในการทอผ้ายังไม่ดีเท่าที่ควร จึงไปขอติดต่อพัฒนาชุมชน ให้มีครูมาฝึกสอนกระบวนการขั้นตอนการทอผ้า เช่น การทอผ้ามัดหมี่ การมัดลาย ย้อมหมี่และเทคนิคการทอผ้าอื่นๆ เพื่อให้ผลิตภัณฑ์ผ้าทอของกลุ่มทอผ้าบ้านร่มเย็นมีคุณภาพและมาตรฐานในการผลิตและเป็นที่ยอมรับและความต้องการของตลาดเพิ่มมากขึ้น การจำหน่ายมีทั้งปลีกและส่งต่างๆ ไป บางครั้งมีพ่อค้าแม่ค้ามาติดต่อรับซื้อถึงที่กลุ่ม บางครั้งก็นิยมซื้อเป็นของฝาก จึงทำให้กลุ่มทอผ้าบ้านร่มเย็นมีการพัฒนาฝีมือขึ้นเรื่อยๆ จนสามารถได้รับใบรับรองมาตรฐานผลิตภัณฑ์ชุมชน (มพช.) และใบประกาศนียบัตรของ OTOP หนึ่งตำบลหนึ่งผลิตภัณฑ์ ระดับสามดาว ในปี 2547 และในวันที่ 10

พฤศจิกายน พ.ศ. 2548 ได้มีการจดทะเบียนวิสาหกิจชุมชน โดยการสนับสนุนของเจ้าหน้าที่จาก สำนักงานเกษตรอำเภอชาติตระการ และได้มีชื่อว่า วิสาหกิจชุมชนกลุ่มทอผ้าบ้านร่มเย็น เป็นต้นมา ปัจจุบันมีสมาชิกกลุ่ม จำนวน 30 คน

3.2) โครงสร้างการบริหาร



แผนภูมิที่ 4 โครงสร้างการบริหารจัดการของวิสาหกิจชุมชนกลุ่มทอผ้าบ้านร่มเย็น

3.3) การมีส่วนร่วมของสมาชิกในการดำเนินงาน

3.3.1) การมีส่วนร่วมของสมาชิกในการทอผ้า

การมีส่วนร่วมของสมาชิกวิสาหกิจชุมชนกลุ่มทอผ้าบ้านร่มเย็นในการร่วมกันทำกิจกรรมทอผ้าสมาชิกมีส่วนร่วมเหมือนกับสมาชิกกลุ่มสองกลุ่มที่ผ่านมาก็จะหยุดทอผ้าในช่วงฤดูกาลทำการเกษตร ในกิจกรรมการทอผ้าสมาชิกกลุ่มมักจะมาร่วมกันทอผ้าที่กลุ่มและทำกิจกรรมต่างๆร่วมกันที่กลุ่ม เช่น การหมักหมี่ ย้อมสีหมี่ ใค่นหมี่ เป็นต้น แต่สมาชิกกลุ่มมักจะมีส่วนร่วมอย่างไม่ต่อเนื่องเพราะผ้าทอไม่ค่อยได้ขายมีอยู่ที่กลุ่มจำนวนมาก เมื่อสมาชิกหยุดทอผ้าแล้วไปทำการเกษตรจึงหันไปประกอบอาชีพรับจ้างทางการเกษตรด้วย

ปัญหาของการมีส่วนร่วมของสมาชิก

สมาชิกส่วนใหญ่มีส่วนร่วมในกิจกรรมทอผ้าน้อยเพราะต้องหยุดไปช่วยครอบครัวในช่วงฤดูกาลทำการเกษตรและบางคนหันกลับไปทำอาชีพการเกษตรตามเดิม

แนวทางการสร้างการมีส่วนร่วม

ไม่มีแนวทางในการสร้างการมีส่วนร่วม

3.3.2) การมีส่วนร่วมของสมาชิกในการจำหน่ายผลิตภัณฑ์

สมาชิกกลุ่มจะนำผ้าทอของตนเองมาฝากจำหน่ายที่กลุ่ม โดยมีสมาชิกกลุ่มซึ่งเป็นเจ้าของบ้านที่ใช้เป็นที่ตั้งทำการกลุ่มเป็นผู้จำหน่าย โดยราคาสินค้าสมาชิกกลุ่มได้ร่วมกันกำหนดรวมถึงรายได้ที่หักเข้ากลุ่ม 10 บาทต่อผืนๆละ 1 เมตร เพื่อใช้เป็นเงินทุนหมุนเวียนในกลุ่ม สมาชิกกลุ่มทอผ้าบ้านร่มเย็นไม่ค่อยไปร่วมงานออกร้าน จำหน่ายสินค้าของกลุ่มมากนักเพราะสมาชิกกลุ่มไม่ถนัดในงานด้านการขายจึงให้ผู้นำกลุ่มและคณะกรรมการเป็นผู้ดำเนินกิจกรรมนี้

3.3.3) การมีส่วนร่วมของสมาชิกในการบริหารจัดการกลุ่ม

สมาชิกทุกคนได้มีส่วนร่วมในการคัดเลือก คณะกรรมการกลุ่ม ซึ่งประกอบด้วย ประธาน รองประธาน เกรียนุญติก กรรมการและเลขานุการ รวมทั้งหมด 5 คน การดำเนินงานของวิสาหกิจชุมชนกลุ่มทอผ้าบ้านร่มเย็น ภายใต้การบริหารและจัดการของคณะกรรมการกลุ่มถึงแม้ว่ากลุ่มจะมีการเปลี่ยนแปลงประธานกลุ่มค่อนข้างบ่อยแต่คณะกรรมการคนอื่นๆของกลุ่มก็ยังคงทำหน้าที่เป็นผู้นำกลุ่ม ดูแลการดำเนินงานของกลุ่ม สมาชิกมีการเสนอความคิดเห็น ร่วมตัดสินใจและแก้ไขปัญหาภายในกลุ่มร่วมกัน

3.3.4) การมีส่วนร่วมของสมาชิกในการรับความรู้

สมาชิกกลุ่มยังไม่ค่อยมีส่วนร่วมการมีส่วนร่วมของสมาชิกกลุ่มทอผ้าบ้านร่มเย็นในการรับความรู้จากหน่วยงานภายนอก เนื่องจากสมาชิกบางคนมีข้อจำกัดในเรื่องภาระที่ต้องเลี้ยงดูบุตรที่มีอายุน้อยและยังดูแลช่วยเหลือตนเองไม่ได้ สมาชิกบางคนอายุมากและมีปัญหาด้านสุขภาพจึงไม่สามารถเข้าร่วมรับความรู้หรือเดินทางไปรับการฝึกอบรมได้ ส่วนใหญ่ผู้นำกลุ่มหรือคณะกรรมการกลุ่มเมื่อได้รับความรู้หรือได้รับการฝึกอบรมจากหน่วยงานต่างๆหรือได้รับการแลกเปลี่ยนเรียนรู้กับกลุ่มทอผ้าอื่นมาแล้วจะนำความรู้มาถ่ายทอดแก่สมาชิกภายในกลุ่ม ซึ่งสมาชิกบางคนก็สนใจเข้าร่วมเรียนรู้แต่สมาชิกบางคนก็ไม่สนใจเรียนรู้ เช่น สมาชิกคนที่อายุมากและมีประสบการณ์การทอผ้ามานาน

3.3.5) ความร่วมมือกับหน่วยงานภาครัฐ

การมีส่วนร่วมในการรับความรู้จากหน่วยงานต่างๆ หลังจากทีกรมพัฒนาชุมชนได้มาส่งเสริมให้มีการจัดตั้งกลุ่มขึ้นในช่วงแรกๆกลุ่มทอผ้าบ้านร่มเย็นก็ได้ส่งตัวแทนเพื่อเข้ารับการฝึกอบรมและศึกษาดูงานจากหน่วยงานราชการต่างๆเช่น พ.ศ. 2545 เทศบาลตำบลป่าแดงได้ร่วมกับสถาบันพัฒนาสังคมช่วยเหลือสตรี จ้างครูสอนทอผ้ามาสอนเรื่องการทอผ้า การยกดอกให้กับสมาชิกที่กลุ่มประมาณ 10 วัน พ.ศ. 2546 อบรมเรื่องการทอผ้าที่จังหวัดลพบุรี สนับสนุนโดยกรมการค้าภายใน จังหวัดพิษณุโลก กรมพัฒนาชุมชน พาสมาชิกกลุ่มไปอบรมการค้าเงินงานกลุ่มทอผ้า ที่จังหวัดพิษณุโลก พ.ศ. 2550 สมาชิกจำนวน 5 คน เข้าร่วมเวทีเรียนรู้สมาชิกวิสาหกิจชุมชนเพื่อพัฒนากิจการ(ต่อเนื่อง) ปี 2550 โดยสำนักงานเกษตรอำเภอชาติตระการ แต่อย่างไรก็ตามการให้ความร่วมมือหรือการเข้ามามีส่วนร่วมในการรับความรู้หรือฝึกการอบรม สมาชิกกลุ่มยังไม่ค่อยมีส่วนร่วมเท่าที่ควร หน้าที่การประสานงานหรือมีส่วนร่วมกับหน่วยงานของรัฐ จึงเป็นหน้าที่ของประธานหรือคณะกรรมการกลุ่ม เป็นส่วนใหญ่

3.4) การมีส่วนร่วมของสมาชิกในการวางแผนในการดำเนินงาน

ประธานจะเรียกประชุมกลุ่มเมื่อมีข้อหารือกับสมาชิก เพื่อวางแผนในการดำเนินงานและร่วมกันปรึกษาหารือแก้ไขปัญหาที่เกิดขึ้นภายในกลุ่ม ร่วมกับคณะกรรมการกลุ่ม การประชุมมีการแสดงความคิดเห็นและแลกเปลี่ยนความรู้ ข่าวสารต่างๆ แต่การประชุมไม่สม่ำเสมอเนื่องจากสมาชิกกลุ่มไม่มีรายได้จากการทอผ้า จึงหันไปประกอบอาชีพทางการเกษตรเดิมของตน ทำให้กิจกรรมต่างๆในกลุ่มน้อยลงไปและการมีส่วนร่วมในการประชุมวางแผนงานต่างๆก็ขาดหายไปและสมาชิกขาดการมีส่วนร่วมไม่มาประชุมวางแผนพัฒนากลุ่มเนื่องจากไม่เห็นความสำคัญของการวางแผนพัฒนากลุ่ม

ปัญหาของการมีส่วนร่วมของสมาชิก

สมาชิกกลุ่มขาดการมีส่วนร่วมในการในการวางแผนในการดำเนินงานเพราะไม่เห็นความสำคัญของการวางแผน คิดว่าการวางแผนหรือไม่วางแผนไม่มีผลทำให้ยอดขายผ้าทอสูงขึ้น

แนวทางการสร้างการมีส่วนร่วม

ไม่มีแนวทางในการสร้างการมีส่วนร่วม

3.5) การมีส่วนร่วมของสมาชิกในการประเมินผล

สมาชิกกลุ่มมีส่วนร่วมในการประเมินศักยภาพวิสาหกิจชุมชนกลุ่มของตนเองโดยเป็นผู้ให้ข้อมูลในประเด็นที่เกี่ยวข้องบ้างแต่เป็นส่วนน้อย ส่วนใหญ่คณะกรรมการกลุ่มจะเป็นผู้ให้

ข้อมูลในประเด็นที่ยากและซับซ้อน เพราะสมาชิกส่วนใหญ่ไม่เข้าใจแบบประเมินและไม่ทราบผลการประเมิน

ปัญหาของการมีส่วนร่วมของสมาชิก

สมาชิกกลุ่มมีส่วนร่วมน้อยในการร่วมประเมินศักยภาพกลุ่มเพราะไม่เข้าใจแบบประเมิน

แนวทางการสร้างการมีส่วนร่วม

ให้เจ้าหน้าที่อธิบายแบบประเมินให้สมาชิกได้เข้าใจและมีส่วนร่วมในการให้ข้อมูลเพิ่มมากขึ้น

3.6) การมีส่วนร่วมของสมาชิกในการรับผลประโยชน์

การมีส่วนร่วมในการรับผลประโยชน์ของกลุ่ม จากการศึกษาพบว่าสมาชิกกลุ่มทอผ้าบ้านร่มเย็นไม่มีการรับเงินปันผลกำไรเนื่องจากกลุ่มมีการผลิตน้อย สมาชิกมีการทอผ้าไม่สม่ำเสมอหยุดทอในช่วงการทำการเกษตรของครอบครัวรายได้และผลกำไรจึงมีน้อยมาก สมาชิกกลุ่มได้ร่วมกันกำหนดราคาการจำหน่ายผ้าทอของกลุ่มอยู่ที่ เมตรละ 150 บาท และรายได้ของกลุ่มยังมาจากการขายผ้าไหม คืบและอุปกรณ์ทอผ้าให้แก่สมาชิก โดยสมาชิกกลุ่มจะสามารถซื้อได้ในราคาถูกกว่าคนทั่วไปที่ไม่ได้เป็นสมาชิก

4) กลุ่มวิสาหกิจชุมชนกลุ่มทอผ้าบ้านรักชาติ ตำบลบ่อภาค

4.1) ความเป็นมาของกลุ่ม

วิสาหกิจชุมชนกลุ่มทอผ้าบ้านรักชาติเป็นกลุ่มทอผ้าที่ถูกจัดตั้งขึ้น เมื่อปี พ.ศ. 2549 โดยการสนับสนุนของสำนักงานเกษตรอำเภอชาติตระการ ซึ่งได้เคยไปให้ความรู้ในเรื่องการส่งเสริมวิสาหกิจชุมชน ตาม พระราชบัญญัติส่งเสริมวิสาหกิจชุมชน พ.ศ. 2548 สมาชิกกลุ่มซึ่งนำโดยนางลำภา ฅ วงษ์ษา ได้มาปรึกษาผู้นำชุมชน ผู้ใหญ่บ้าน คณะกรรมการหมู่บ้านตอนนั้นเรื่องความต้องการอยากก่อตั้งกลุ่มทอผ้าขึ้นเพราะบ้านรักชาติมีกลุ่มสตรีแม่บ้านที่มีพื้นฐานการทอผ้าเป็นมาตั้งแต่สมัยวัยเด็กเพราะได้รับการถ่ายทอดความรู้มาจากครอบครัวและคนในชุมชน เมื่อไม่มีใครคัดค้าน และสมาชิกทุกคนมีความเห็นให้มีการจัดตั้งกลุ่มขึ้น สมาชิกกลุ่มจึงมอบอำนาจให้นางลำภา ฅ วงษ์ษา และนางสาวสุดารัตน์ บุญมีจิว เป็นตัวแทนมาจดทะเบียนวิสาหกิจชุมชน และใช้ชื่อกลุ่มว่า วิสาหกิจชุมชนกลุ่มทอผ้าบ้านรักชาติ เมื่อแรกก่อตั้งกลุ่มได้มีการเก็บค่าสมัครคนละ 100 บาท เพื่อเป็นทุนในการดำเนินงานของกลุ่ม ปัจจุบันมีสมาชิกกลุ่ม จำนวน 10 คน

4.2) โครงสร้างการบริหาร

โครงสร้างการบริหารจัดการของวิสาหกิจชุมชนกลุ่มทอผ้าบ้านรักษาติเหมือนกับกลุ่มทอผ้าบ้านร่มเย็น

4.3) การมีส่วนร่วมของสมาชิกในการดำเนินงาน

4.3.1) การมีส่วนร่วมของสมาชิกในการทอผ้า

พบว่า สมาชิกกลุ่มมีทั้งทอผ้าอยู่กับบ้านและทอผ้าที่ทำกรกลุ่มซึ่งเป็นบ้านของประธานกลุ่ม สมาชิกกลุ่มจะมีส่วนร่วมในการ มัดหมี่ การย้อมสี หรือการขึ้นเครื่อง ร่วมกันที่กลุ่ม แต่ประธานกลุ่มจะเป็นผู้ดำเนินการและตัดสินใจแทนสมาชิกกลุ่มในการวางแผนการทอผ้า สมาชิกกลุ่มเพียงรับทราบและปฏิบัติตามเท่านั้น เพราะกลุ่มรับงานทอผ้าตามการสั่งทอของหน่วยกองร้อยรักษาดินแดน ตำบลบ่อภาค อำเภอชาติตระการ ประธานกลุ่มจึงต้องประสานงานกับเจ้าหน้าที่จากหน่วยกองร้อยรักษาดินแดนก่อนจะมาวางแผน แบ่งงานให้สมาชิกแต่ละคนทำงาน

4.3.2) การมีส่วนร่วมของสมาชิกในการจำหน่ายผลิตภัณฑ์

สมาชิกจะนำผ้าทอมารวบรวมไว้ที่ทำการกลุ่ม ประธานกลุ่มจะเป็นคนทำหน้าที่นำผ้าทอของสมาชิก ไปส่งให้เจ้าหน้าที่ที่หน่วยกองร้อยรักษาดินแดน ตำบลบ่อภาค อำเภอชาติตระการ โดยเจ้าหน้าที่จะเป็นผู้ตรวจคุณภาพผ้าทอและให้ค่าตอบแทนโดยจะให้ราคามาตรละ 200 บาท สมาชิกมีรายได้ประมาณ 2,000 - 3,000 บาท ต่อเดือน

ปัญหาของการมีส่วนร่วมของสมาชิก

สมาชิกไม่มีส่วนร่วมในการกำหนดราคาสินค้าเพราะมีหน่วยงานเป็นผู้กำหนดราคา

แนวทางการสร้างการมีส่วนร่วม

ไม่มีแนวทางการสร้างการมีส่วนร่วม

4.3.3) การมีส่วนร่วมของสมาชิกในการบริหารจัดการกลุ่ม

สมาชิกทุกคนของกลุ่มทอผ้าบ้านรักษาติมีส่วนร่วมในการจัดตั้งกลุ่มทอผ้าและโดยมีส่วนร่วมลงมติในการคัดเลือกคณะกรรมการกลุ่มเพื่อบริหารกลุ่ม ประธานและคณะกรรมการกลุ่มพอจะมีความรู้เกี่ยวกับการดำเนินงานวิสาหกิจชุมชนบ้างแต่สมาชิกกลุ่มส่วนใหญ่ไม่ค่อยเข้าใจการบริหารจัดการกลุ่มสมาชิกจึงไม่มีส่วนร่วมในการ แสดงความคิดเห็น ตัดสินใจมากนัก

ปัญหาของการมีส่วนร่วมของสมาชิก

สมาชิกกลุ่มส่วนใหญ่ไม่เข้าใจการบริหารจัดการกลุ่มจึงทำให้ไม่มีส่วนร่วมในการ แสดงความคิดเห็นมากนัก

แนวทางการสร้างการมีส่วนร่วม

เปิดโอกาสให้สมาชิกแสดงความคิดเห็นเมื่อเข้าร่วมกิจกรรมการบริหารจัดการกลุ่มบ่อยๆ

4.3.4) การมีส่วนร่วมของสมาชิกในการรับความรู้

ประธานและคณะกรรมการกลุ่มจะมีส่วนร่วมในการรับความรู้ไปอบรมหรือศึกษางานมากกว่าสมาชิกกลุ่มเพราะหน่วยงานราชการส่วนมากจะเน้นให้ผู้นำกลุ่มเป็นคนรับความรู้แต่สมาชิกกลุ่มก็มีการร่วมเรียนรู้ความรู้ต่างๆที่ประธานได้นำมาถ่ายทอดให้แก่สมาชิกภายในกลุ่ม

ปัญหาของการมีส่วนร่วมของสมาชิก

สมาชิกกลุ่มขาดโอกาสร่วมในกิจกรรมการรับความรู้จากหน่วยงานราชการเพราะหน่วยงานราชการเน้นให้ผู้นำและคณะกรรมการมีส่วนร่วมมากกว่า

แนวทางการสร้างการมีส่วนร่วม

ไม่ได้มีแนวทางการสร้างการมีส่วนร่วม

4.3.5) ความร่วมมือกับหน่วยงานภาครัฐ

สมาชิกกลุ่มไม่ค่อยมีบทบาทในการให้ความร่วมมือกับหน่วยงานต่างๆมากนัก ส่วนใหญ่จะมอบหมายให้เป็นหน้าที่ของประธานหรือคณะกรรมการกลุ่ม แต่หากหน่วยงานขอความร่วมมือมายังกลุ่ม สมาชิกกลุ่มพร้อมเข้ามามีส่วนร่วม เช่น การให้ข้อมูล การติดตามการดำเนินงาน เป็นต้น ซึ่งสมาชิกก็ร่วมให้ข้อมูลเป็นอย่างดี

นอกจากนี้บ้านรักษาดี ตำบลบ่อภาค อยู่บนเขาและห่างไกลจากตัวอำเภอชาติตระการ ประมาณ 30 กิโลเมตร ทำให้การคมนาคมไม่สะดวกสบายและใช้เวลาในการเดินทางค่อนข้างนานและเป็นพื้นที่ที่ไม่มีสัญญาณโทรศัพท์ ทำให้การติดต่อสื่อสารกับหน่วยงานต่างๆ ลำบากหรือไม่ได้รับการแจ้งข่าวสารต่างๆ ทำให้กลุ่มขาดโอกาสในการเข้าร่วมกิจกรรมต่างๆ กับหน่วยงานอยู่บ่อยครั้ง

4.4) การมีส่วนร่วมของสมาชิกในการวางแผนในการดำเนินงาน

สมาชิกกลุ่มมีมติเมื่อตอนประชุมจัดตั้งกลุ่มครั้งแรกให้มีการประชุมกลุ่มประจำเดือนละ 1 ครั้ง แต่ปัจจุบันการประชุมของกลุ่มได้นัดประชุมเป็นครั้งๆไป แล้วแต่ว่าคณะกรรมการมีเรื่องชี้แจงหรือมีเรื่องปรึกษาหารือ ในการวางแผนการทำงานที่เร่งด่วนและต้องการความเห็นชอบจากสมาชิกกลุ่มจึงจะให้ผู้ใหญ่บ้านประกาศเสียงตามสายให้มาประชุมพร้อมกันที่ทำการกลุ่ม ในเวลาตอนเย็นหลังจากสมาชิกทำภารกิจทางครอบครัวเรียบร้อยแล้ว สมาชิกกลุ่มไม่เข้าใจในการวางแผน

แผนการดำเนินงานจึงไม่ได้เสนอความคิดเห็น เป็นเพียงผู้รับฟัง และร่วมตัดสินใจว่าจะสนับสนุน หรือคัดค้านการเสนอความคิดเห็นของประธานหรือคณะกรรมการกลุ่ม

ปัญหาของการมีส่วนร่วมของสมาชิก

สมาชิกกลุ่มมีส่วนร่วมในกิจกรรมการวางแผนดำเนินงานน้อยเพราะไม่เข้าใจในการวางแผน

แนวทางการสร้างการมีส่วนร่วม

ไม่ได้มีแนวทางการสร้างการมีส่วนร่วม

4.5) การมีส่วนร่วมของสมาชิกในการประเมินผล

สมาชิกกลุ่มมีส่วนร่วมในการประเมินผลเหมือนกับกลุ่มทอผ้าบ้านนาเมือง

4.6) การมีส่วนร่วมของสมาชิกในการรับผลประโยชน์

สมาชิกกลุ่มจะได้รับรายได้จากการทอผ้าที่ส่งให้กับหน่วยกองร้อยรักษาดินแดน ประมาณ คนละ 2,000 - 3,000 บาท ต่อเดือน แต่รายได้แบบนี้สมาชิกกลุ่ม ไม่ได้มีต่อเนื่องตลอดทั้งปี จะมีประมาณปีละ 2-3 ครั้ง แล้วแต่ว่าหน่วยกองร้อยรักษาดินแดนจะสั่งให้ทอ ในส่วนของเงินปันผลประจำปี สมาชิกกลุ่มจึงไม่ได้รับเพราะเป็นเงินจำนวนน้อยจึงมีความเห็นร่วมกันว่าจะนำเป็นเงินทุนหมุนเวียนไว้ที่กองกลาง

5) วิสาหกิจชุมชนกลุ่มทอผ้าบ้านลาดเรือตัดเย็บ ตำบลบ่อภาค

5.1) ความเป็นมาของกลุ่ม

กลุ่มทอผ้าบ้านลาดเรือตัดเย็บเป็นกลุ่มทอผ้าที่มีที่มาของการจัดตั้งขึ้นคล้ายๆกับกลุ่มทอบ้านรักษาติ คือ ได้รับการส่งเสริมการจัดตั้งวิสาหกิจชุมชนจากสำนักงานเกษตรอำเภอชาติตระการ ในปี พ.ศ. 2548 พร้อมทั้งได้มอบตู้ใส่เอกสารและแฟ้มใส่เอกสารให้แก่กลุ่ม เมื่อสมาชิกและผู้นำหมู่บ้าน ได้แก่ผู้ใหญ่บ้าน และกรรมการหมู่บ้าน ได้เห็นชอบให้มีการจัดตั้งกลุ่มขึ้นเพราะต้องการส่งเสริมอาชีพทอผ้าและเพื่อให้กลุ่มสตรีแม่บ้านในหมู่บ้านให้มีอาชีพเสริม เพิ่มรายได้ให้แก่ครอบครัว สมาชิกกลุ่มจึงได้มีการประชุมกลุ่มเพื่อคัดเลือกตัวแทนและได้มีการเลือกตั้งคณะกรรมการกลุ่ม ตามคำแนะนำของเจ้าหน้าที่จากเกษตรอำเภอชาติตระการ ซึ่งประกอบด้วย ประธาน รองประธาน เจริญญิก กรรมการและเลขานุการ ทั้งหมด 5 คน หลังจากที่ได้จดทะเบียนเป็นวิสาหกิจชุมชน อนุมัติเมื่อวันที่ 18 มกราคม 2549 ได้ใช้ชื่อว่า วิสาหกิจชุมชนบ้านลาดเรือตัดเย็บ มีสมาชิกทั้งหมด 18 คน

5.2) โครงสร้างการบริหารจัดการ

โครงสร้างการบริหารจัดการของวิสาหกิจชุมชนกลุ่มทอผ้าบ้านลาดเรือเหมือนกับกลุ่มทอผ้าบ้านร่มเย็น

5.3) การมีส่วนร่วมของสมาชิกในการดำเนินงาน

5.3.1) การมีส่วนร่วมของสมาชิกในการทอผ้า

สมาชิกไม่ได้เข้ามาทำกิจกรรมทอผ้าร่วมกันที่กลุ่มมานานแล้ว สมาชิกส่วนใหญ่ได้หยุดทอผ้าแล้วหันกลับมาทำอาชีพในภาคการเกษตรตามเดิม สมาชิกบางส่วนก็ทอผ้าอยู่ที่บ้าน ไม่ได้มาร่วมทอผ้ากันที่กลุ่ม มีเพียงแต่ประธานเท่านั้นที่ทอผ้าอยู่ที่กลุ่ม

ปัญหาของการมีส่วนร่วมของสมาชิก

สมาชิกไม่มีการมีส่วนร่วมในการทอผ้าร่วมกัน สมาชิกแทบทุกคนได้หยุดทอผ้าแล้วหันกลับมาทำอาชีพในภาคการเกษตรตามเดิมเพราะเป็นอาชีพหลักที่สร้างรายได้

แนวทางการสร้างการมีส่วนร่วม

ไม่มีแนวทางการสร้างการมีส่วนร่วม

5.3.2) การมีส่วนร่วมของสมาชิกในการจำหน่ายผลิตภัณฑ์

ปัจจุบันสมาชิกเก็บผ้าที่ยังไม่ได้ขายไว้ที่บ้านของตนเองไม่ได้นำไปฝากจำหน่ายที่กลุ่ม

5.3.3) การมีส่วนร่วมของสมาชิกในการบริหารจัดการกลุ่ม

คณะกรรมการกลุ่ม มีบทบาทและอำนาจในการบริหารจัดการกลุ่มอย่างมาก ส่วนสมาชิกนั้นส่วนใหญ่มีข้อจำกัดในเรื่องความรู้และประสบการณ์จึงยังไม่กล้าที่จะแสดงความคิดเห็น การตัดสินใจในเรื่องต่างๆส่วนใหญ่จะมาจากคณะกรรมการกลุ่ม โดยสมาชิกนั้นเข้ามามีส่วนร่วมในการรับฟังเท่านั้น นอกจากนี้การประชุมกลุ่มมีขึ้นในช่วงแรกของการจัดตั้งกลุ่ม ปัจจุบันไม่ได้มีการประชุมกลุ่มเลย ดังนั้นกลุ่มทอผ้าบ้านลาดเรือตัดเย็บจึงมีสภาพไม่เป็นรูปแบบของกลุ่มไม่มีการมีส่วนร่วมในการทำกิจกรรมใดๆของสมาชิกกลุ่ม เนื่องจากสมาชิกกลุ่มทำการเกษตรเป็นอาชีพหลักจึงทุ่มเทกับการทำงานในไร่นาช่วยครอบครัวเพราะเป็นรายได้หลักของครอบครัวส่วนการทอผ้าจะเป็นอาชีพเสริมรายได้ซึ่งสามารถทำได้ในเวลาว่างหรือหลังฤดูการเก็บเกี่ยวผลผลิตทางการเกษตรเท่านั้น และขณะนี้สมาชิกมีความต้องการที่จะเพิกถอนทะเบียนวิสาหกิจชุมชนเพื่อต้องการที่จะไปเข้าร่วมกับกลุ่มวิสาหกิจชุมชนกลุ่มปลูกข้าว โปด จึงไม่ได้มีการดำเนินงานวิสาหกิจชุมชนกลุ่มทอผ้าบ้านลาดเรือตัดเย็บอีกต่อไปแล้ว

ปัญหาของการมีส่วนร่วมของสมาชิก

สมาชิกไม่มาร่วมกิจกรรมบริหารจัดการกลุ่ม ไม่มีการแสดงความคิดเห็น หรือหาแนวทางแก้ไขปัญหาร่วมกัน

แนวทางการสร้างการมีส่วนร่วม

ไม่มีแนวทางการสร้างการมีส่วนร่วม

5.3.4) การมีส่วนร่วมของสมาชิกในการรับความรู้

สมาชิกไม่มีส่วนร่วมในการรับความรู้ทั้งจากภายในกลุ่มและจากภายนอกกลุ่ม

5.3.5) ความร่วมมือกับหน่วยงานภาครัฐ

สมาชิกกลุ่มไม่มีส่วนร่วมในการให้ความร่วมมือกับหน่วยงานภาครัฐเนื่องจากวิสาหกิจชุมชนกลุ่มทอผ้าบ้านลาดเรือตัดเย็บไม่ได้ดำเนินกิจกรรมในรูปกลุ่มอย่างจริงจังและปัจจุบันกลุ่มมีสภาพล้มเลิกกิจการไปแล้ว ประกอบกับพื้นที่ห่างไกลจากตัวอำเภอและการติดต่อสื่อสารไม่สะดวก จึงทำให้ขาดความร่วมมือกับหน่วยงานในภาครัฐมาเป็นเวลานาน หน่วยงานต่างๆเห็นว่ากลุ่มไม่มีการดำเนินกิจกรรมใดแล้วและกิจการก็ล้มเลิกไปจึงไม่มีโครงการส่งเสริมและสนับสนุนต่อไปอีก

5.4) การมีส่วนร่วมของสมาชิกในการวางแผนในการดำเนินกิจกรรม

ภายหลังจากการจัดตั้งกลุ่มทอผ้าขึ้น คณะกรรมการและสมาชิกส่วนใหญ่ยังไม่เข้าใจการทำงานในรูปแบบกลุ่ม จึงไม่มีความรู้และขาดประสบการณ์ในการวางแผนพัฒนากลุ่ม การประชุมกลุ่มในช่วงแรกเกิดขึ้น สม่่าเสมอ เดือนละ 1 ครั้ง แต่ไม่ได้มีการร่วมกันวางแผนในการดำเนินกิจกรรมแต่เป็นการชี้แจงรายรับ-รายจ่ายของกลุ่ม และการตัดสินใจในกิจกรรมต่างๆ เป็นของประธานกลุ่มและคณะกรรมการส่วนหนึ่ง สมาชิกเป็นเพียงผู้รับทราบผลการตัดสินใจ เท่านั้น สมาชิกจึงมีส่วนร่วมเพียงแค่ชกถาม แต่ไม่ได้แสดงความคิดเห็นที่เป็นประโยชน์ต่อกลุ่มในการวางแผนการดำเนินกิจกรรม ในภายหลังกิจกรรมต่างๆภายในกลุ่มน้อยลงไปเพราะ สมาชิกกลุ่มไม่มีรายได้จากการทอผ้า จึงไม่เข้าร่วมในกิจกรรมการมีส่วนร่วม เช่น การประชุม หรือการให้ความร่วมมือต่างๆกับกลุ่ม

5.5) การมีส่วนร่วมของสมาชิกในการประเมินผล

สมาชิกไม่ได้ร่วมประเมินผลจากแบบประเมินศักยภาพวิสาหกิจชุมชนของสำนักงานเกษตรอำเภอชาติตระการ เนื่องจากเจ้าหน้าที่ไปทำการประเมินที่ทำการกลุ่มซึ่งพบแต่ประธาน เพราะสมาชิกส่วนใหญ่ทอผ้าอยู่ที่บ้านของตนเอง สมาชิกจึงไม่ได้ร่วมให้ข้อมูลและไม่ทราบผลการประเมิน ข้อบกพร่องที่ควรนำมาแก้ไข

ปัญหาของการมีส่วนร่วมของสมาชิก

สมาชิกไม่ทราบว่าจะมีหน่วยงานมาประเมินศักยภาพของกลุ่มจึงไม่ได้เข้าร่วมการประเมิน

แนวทางการสร้างการมีส่วนร่วม

ไม่มีแนวทางการสร้างการมีส่วนร่วม

5.6) การมีส่วนร่วมของสมาชิกในการรับผลประโยชน์

สมาชิกไม่ได้ร่วมรับผลประโยชน์ใดๆ

6) วิสาหกิจชุมชนกลุ่มทอผ้าบ้านชาติตระการ ตำบลชาติตระการ

6.1) ความเป็นมาของกลุ่ม

กลุ่มทอผ้าบ้านชาติตระการ ได้ก่อตั้งขึ้นจากการรวมตัวกันของกลุ่มสตรีบ้านชาติตระการ ที่สนใจอาชีพทอผ้า ในปี 2545 เทศบาลตำบลป่าแดงร่วมกับสถาบันพัฒนาสังคมช่วยเหลือสตรีได้ จัดอบรมการทอผ้าโดยจ้างครูสอนทอผ้าในท้องถิ่นคือนางสิงห์ จันทะคุณ ประธานกลุ่มทอผ้าบ้านนาเมือง ซึ่งมีความเชี่ยวชาญในการทอผ้ามัดหมี่ โดยจัดฝึกอบรมที่กลุ่มทอผ้าบ้านนาเมือง เจ้าหน้าที่เทศบาลป่าแดงจึงได้ชักชวนกลุ่มสตรีบ้านชาติตระการเข้าร่วมการอบรมในครั้งนั้นด้วย หลังจากได้รับการอบรมแล้วกลุ่มสตรีบ้านชาติตระการจึงมีความคิดที่จะก่อตั้งกลุ่มทอผ้าบ้านชาติตระการ ขึ้นจึงได้รับสมัครสมาชิกกลุ่มทอผ้าบ้านชาติตระการโดยเสียค่าสมัครคนละ 100 บาท มีสมาชิกทั้งหมด 25 คน จึงมีทุนดำเนินการครั้งแรก 2,500 บาท เพื่อเป็นค่าใช้จ่ายในการดำเนินงานกลุ่ม จากนั้นได้มีการประชุมกลุ่มเพื่อคัดเลือกคณะกรรมการกลุ่ม โดยมีก้านันตำบลชาติตระการ ผู้ใหญ่บ้านและคณะกรรมการให้ความเห็นชอบให้จัดตั้งกลุ่มทอผ้าขึ้น เมื่อคัดเลือกคณะกรรมการกลุ่มได้แล้วจึงมาทำการจดทะเบียนเป็นวิสาหกิจชุมชนกลุ่มทอผ้าบ้านชาติตระการ เพื่อให้เป็นการจัดตั้งกลุ่มทอผ้าอย่างเป็นทางการในปี 2550

หลังจากการก่อตั้งกลุ่มทอผ้าขึ้น พัฒนารวมชนอำเภอชาติตระการ ได้มีงบประมาณจากโครงการอยู่ดีมีสุข มอบที่กระตุก 4 หลัง ที่กระทบ 4 หลัง พร้อมกับอุปกรณ์การทอผ้า โดยงบประมาณทั้งหมด 52,770 บาท แต่ตอนนี้สมาชิกกลุ่มยังไม่ได้มาทอผ้าที่กลุ่มเนื่องจากจำนวนก็ไม่เพียงพอกับสมาชิก และกลุ่มกำลังของงบประมาณจากองค์การบริหารส่วนตำบลชาติตระการในปีงบประมาณ 2552 อีกทั้งสมาชิกส่วนใหญ่ยังขาดความรู้และความชำนาญในทอผ้ามัดหมี่โดยใช้ที่กระตุก รวมทั้งการมัดหมี่ การมัดลาย ย้อมลาย การย้อมสีและต้องการได้รับความรู้เรื่องการทอผ้าอีกมาก คุณภาพผ้าทอที่สมาชิกกลุ่มทอได้นั้นยังมีคุณภาพไม่ดีเท่ากลุ่มอื่นๆเช่น ฝีมือนการทอผ้ายังไม่ค่อยสวยงาม ทอไม่แน่น และมัดหมี่ลายเป็นแค่ลายดาวกระจายเพียงลายเดียว จึงทำให้ไม่

สามารถผลิตสินค้ามาแข่งสู้กลุ่มทอผ้ากลุ่มอื่นๆ ได้ ประธานกลุ่ม กล่าวว่า ตอนนี้อยู่กลุ่มดำเนินการ ในรูปกลุ่มอย่างค่อยเป็นค่อยไป เพราะกลุ่มยังไม่พร้อมเรื่องความรู้และความชำนาญในการทอผ้า สมาชิกยังต้องการพัฒนาฝีมือและพัฒนาคุณภาพผ้าทอของกลุ่ม อีกทั้งยังรอการสนับสนุนงบประมาณจากทางหน่วยงานราชการต่างๆ เข้ามาช่วยเหลือเรื่องวัสดุอุปกรณ์การทอผ้า เนื่องจากกลุ่มก็ยังขาดเงินทุนหมุนเวียนเพื่อใช้มาลงทุนในกิจการ การดำเนินกิจกรรมกลุ่มจึงยังไม่ต่อเนื่อง

6.2) โครงสร้างการบริหารจัดการ

โครงสร้างการบริหารจัดการของวิสาหกิจชุมชนกลุ่มทอผ้าบ้านชาติตระการเหมือนกับกลุ่มทอผ้าบ้านร่มเย็น

6.3) การมีส่วนร่วมของสมาชิกในการดำเนินงาน

6.3.1) การมีส่วนร่วมของสมาชิกในการทอผ้า

วิสาหกิจชุมชนกลุ่มทอผ้าบ้านชาติตระการเป็นกลุ่มที่เพิ่งก่อตั้งขึ้นมาใหม่ สมาชิกจึงไม่มีส่วนร่วมมีการทำกิจกรรมใดๆ เกี่ยวกับการทอผ้าร่วมกันที่กลุ่มอย่างไม่ชัดเจน ในช่วงฤดูกาลทำการเกษตรสมาชิกจึงไปช่วยครอบครัวทำงานในไร่ นา อีกทั้งกลุ่มก็ยังไม่มีความพร้อมจะดำเนินกิจกรรมการทอผ้าเนื่องจากขาดวัสดุอุปกรณ์ในการทอผ้า เช่น กี่ทอผ้า ค้ายและไหมไม่เพียงพอกับสมาชิก อีกทั้งสมาชิกส่วนใหญ่ยังขาดทักษะ ความรู้ความชำนาญในการทอผ้า มีเพียงประธานกลุ่มเท่านั้นที่เริ่มทอผ้าที่กลุ่มและถ่ายทอดความรู้เรื่องการทอผ้ามัดหมี่ที่กระตุกให้แก่สมาชิกที่ไม่ได้รับการฝึกอบรมเรื่องการทอผ้า และทางกลุ่มก็ยังรอการช่วยเหลือและสนับสนุนจากหน่วยงานต่างๆ ในท้องถิ่น เพราะสมาชิกกลุ่มส่วนใหญ่มีฐานะยากจน จึงไม่มีเงินมาลงทุน จัดหาวัสดุอุปกรณ์ทอผ้าได้เอง

ด้วยความที่สมาชิกกลุ่มส่วนใหญ่ยังไม่มีทักษะและความชำนาญในการทอผ้า ดังนั้นผู้นำกลุ่มจึงได้เปิดโอกาสให้สมาชิกกลุ่มมาร่วมกันเรียนรู้และแลกเปลี่ยนความรู้เกี่ยวกับการทอผ้าที่กลุ่ม ส่วนสมาชิกคนที่มีกี่ทอผ้าก็จะมาร่วมทอผ้ากันที่กลุ่ม

ปัญหาของการมีส่วนร่วมของสมาชิก

สมาชิกมีส่วนร่วมในกิจกรรมทอผ้าไม่น้อยมากในช่วงการเพาะปลูกและช่วงการเก็บเกี่ยวผลผลิตในภาคการเกษตรและส่วนใหญ่ยังไม่มี ความชำนาญในการทอผ้า

แนวทางการสร้างการมีส่วนร่วม

ให้สมาชิกมาร่วมกันเรียนรู้และแลกเปลี่ยนความรู้เกี่ยวกับการทอผ้าตามที่ตนเองได้รับมาจากที่ต่างๆ ระหว่างกันและกันภายในกลุ่ม

6.3.2) การมีส่วนร่วมของสมาชิกในการจำหน่ายผลิตภัณฑ์

สมาชิกยังไม่มีสินค้าออกจำหน่ายที่กลุ่ม แต่ก็ได้มีการวางกติการ่วมกันเมื่อสมาชิกสามารถทอผ้าได้จะต้องนำมาฝากจำหน่ายไว้ที่กลุ่ม โดยประธานกลุ่มจะเป็นผู้หาตลาด สมาชิกกลุ่มได้ร่วมกันกำหนดราคาผ้าทอเมตรละ 100-120 บาท ตามความยากง่ายของลายและวัสดุที่ใช้

6.3.3) การมีส่วนร่วมของสมาชิกในการบริหารจัดการกลุ่ม

สมาชิกมีการเข้าร่วมประชุม แต่มีการเสนอความคิดเห็นน้อย เพราะสมาชิกยังมีข้อจำกัดในเรื่องความรู้และประสบการณ์ของสมาชิก การตัดสินใจ และร่วมแก้ไขปัญหาต่างๆ ภายในกลุ่ม จึงถือการตัดสินใจของประธานและคณะกรรมการเป็นหลัก โดยที่สมาชิกยอมรับและให้ความร่วมมือ ปฏิบัติกิจกรรมต่างๆตามการตัดสินใจนั้น

6.3.4) การมีส่วนร่วมของสมาชิกในการรับความรู้

ในปี 2545 เทศบาลตำบลป่าแดงร่วมกับสถาบันพัฒนาสังคมช่วยเหลือสตรีได้จัดอบรมการทอผ้าโดยจ้างครูสอนทอผ้าในท้องถิ่นคือนางสิงห์ จันทะคุณ ประธานกลุ่มผ้าทอบ้านนาเมือง ซึ่งมีความเชี่ยวชาญในการทอผ้ามัดหมี่ที่กระตุก โดยจัดอบรมที่กลุ่มทอผ้าบ้านนาเมือง หมู่ 8 ตำบลป่าแดง อำเภอชาติตระการแล้วนั้น สมาชิกกลุ่มทอผ้าบ้านชาติตระการทั้งหมดก็ได้มีส่วนร่วมในการฝึกอบรมในครั้งนั้น จำนวน 25 คน สมาชิกกลุ่มได้รับความรู้เรื่องการทอผ้าและขั้นตอนการทอผ้า แต่เนื่องจากระยะเวลาในการอบรมมีอย่างจำกัดจึงทำให้สมาชิกกลุ่มส่วนใหญ่ยังไม่มี ความชำนาญในการทอผ้า เพียงแต่มีทักษะการทอผ้าเบื้องต้นเท่านั้น มีเพียงแต่ประธาน เท่านั้นที่มีความชำนาญในการทอผ้าเพราะทักษะการทอผ้ามาก่อน สามารถเรียนรู้การทอผ้าได้อย่างรวดเร็วและสามารถนำความรู้ที่ได้มาทอผ้าได้อย่างปราณีต สวยงาม และสามารถจำหน่ายผ้าที่ทอได้และจึงถ่ายทอดความรู้ที่ได้มาสอนแก่สมาชิกภายในกลุ่มต่อ ทำให้สมาชิกมีความสนใจที่จะเรียนรู้การทอผ้าอย่างมากจึงเข้ามามีส่วนร่วมในการเรียนรู้ขั้นตอนการทอผ้าในขั้นตอนต่างๆที่กลุ่ม เช่น การย้อมสี การมัดหมี่ แต่สมาชิกจะเข้ามามีส่วนร่วมกันมากในช่วงหลังจากฤดูกาลเก็บเกี่ยวผลผลิตทางการเกษตรของครอบครัวเสร็จสิ้นลงแล้ว

6.3.5) ความร่วมมือกับหน่วยงานภาครัฐ

ด้วยความสนใจและต้องการจัดตั้งกลุ่มอาชีพของสมาชิกกลุ่มสตรีในหมู่บ้านสมาชิกวิสาหกิจชุมชนกลุ่มทอผ้าบ้านชาติตระการซึ่งเป็นกลุ่มที่ดั่งใหม่ จึงให้ความสำคัญและให้ความร่วมมือกับหน่วยงานต่างๆที่เข้ามาให้การสนับสนุนอย่างมาก ได้แก่ เทศบาลตำบลป่าแดง องค์การบริหารส่วนตำบลชาติตระการ กรมพัฒนาชุมชน สำนักงานเกษตรอำเภอชาติตระการ สถาบันพัฒนาสังคมช่วยเหลือสตรี และศูนย์การศึกษานอกโรงเรียน(กศน.) อำเภอชาติตระการ

สมาชิกกลุ่มจะมีส่วนร่วมในการประชุม หรือการฝึกอบรม ศึกษาดูงาน เมื่อได้รับเชิญจากหน่วยงานเหล่านี้ รวมถึงการมีส่วนร่วมในการให้ข้อมูลของกลุ่มที่เป็นประโยชน์กับกลุ่ม เพราะกลุ่มต้องการที่จะให้หน่วยงานต่างๆเหล่านี้สนับสนุนและผลักดันกลุ่ม ในด้านความรู้และทักษะการทอผ้า ความรู้ด้านการบริหารจัดการกลุ่ม การดำเนินงานกลุ่มวิสาหกิจชุมชน ด้านงบประมาณช่วยเหลือในการดำเนินงานของกลุ่ม ตลอดจนการประชาสัมพันธ์ให้กลุ่มเป็นที่รู้จักของคนทั่วไป

6.4) การมีส่วนร่วมของสมาชิกในการวางแผนในการดำเนินกิจกรรม

สมาชิกได้กำหนดการประชุมกลุ่มเพื่อวางแผนการทำงานร่วมกันประจำเดือนๆละ 1 ครั้ง ในตอนก่อตั้งกลุ่มใหม่ แต่ปัจจุบันการมีส่วนร่วมในกิจกรรมต่างๆของกลุ่มยังมีน้อย ดังนั้นสมาชิกกลุ่มจึงมีความเห็นว่าควรที่จะประชุม 2 เดือนต่อครั้ง หรือประชุมเมื่อมีข้อหารือกันเร่งด่วน การแสดงความคิดเห็นของสมาชิกกลุ่ม ส่วนใหญ่มีลักษณะเป็นผู้ตาม การมีส่วนร่วมในการวางแผนพัฒนา กลุ่มจึงมีบทบาทเป็นเพียงผู้รับฟังความคิดเห็นและปฏิบัติตามข้อตกลงที่ประธานและคณะกรรมการได้ตัดสินใจแล้วเท่านั้น ในส่วนของการร่วมจัดทำแผนพัฒนาประจำปีนั้นกลุ่มยังไม่ได้ร่วมกันทำ

6.5) การมีส่วนร่วมของสมาชิกในการประเมินผล

การประเมินศักยภาพวิสาหกิจชุมชนของกลุ่ม สมาชิกไม่ได้ร่วมให้ข้อมูลและร่วมทำการประเมินผลกับเจ้าหน้าที่เพราะส่วนใหญ่ยังไม่ได้มาทอผ้า และดำเนินกิจกรรมใดๆที่กลุ่ม ผู้ให้ข้อมูลจึงมีแต่ประธานกลุ่ม

6.6) การมีส่วนร่วมของสมาชิกในการรับผลประโยชน์

เนื่องจากการดำเนินกิจกรรมการทอผ้าของกลุ่มยังไม่ได้ดำเนินการอย่างต่อเนื่อง มีเพียงสมาชิกบางคนที่มีที่ทอผ้าจึงได้ทำการทอผ้าไปเรื่อยๆหลังจากเสร็จสิ้นงานในไร่นาของตนเอง ยอดจำหน่ายผ้าทอของทางกลุ่มจึงมีน้อย ดังนั้นผลตอบแทนหรือการร่วมผลประโยชน์ในแง่ของรายได้สมาชิกกลุ่มส่วนใหญ่จึงยังไม่ได้รับ อย่างไรก็ตามสมาชิกกลุ่มบางคนก็ยังรอการสนับสนุนวัสดุ อุปกรณ์ในการทอผ้า เช่น กี่ เส้นด้าย เส้นไหม จากองค์การบริหารส่วนตำบล ซึ่งได้เสนอขอรับการสนับสนุนไป

ตารางที่ 2 เปรียบเทียบการมีส่วนร่วมของสมาชิกวิสาหกิจชุมชนกลุ่มทอผ้าอำเภอชาติตระการ ทั้ง 6 กลุ่ม

1) การมีส่วนร่วมของสมาชิกในการทอผ้า

ศักยภาพวิสาหกิจชุมชน	วิสาหกิจชุมชนกลุ่มทอผ้า อำเภอชาติตระการ	การมีส่วนร่วม	ข้อแตกต่าง
กลุ่มดำเนินการระดับ ดี	กลุ่มผ้าทอมือบ้านนาเมือง	สมาชิกมีส่วนร่วมในการทอผ้าและเตรียม วัสดุ อุปกรณ์ทอผ้า เข้าร่วมประชุม ร่วม วางแผนการทอผ้า ร่วมกันแก้ไขปัญหา ร่วม พูดคุยแสดงความคิดเห็น	-
	กลุ่มทอผ้ามัดหมี่ที่กระตุก บ้านน้อย	เหมือนกับสมาชิกกลุ่มผ้าทอมือบ้านนาเมือง	จำนวนสมาชิกกลุ่มที่ขาดการมีส่วน ร่วมในช่วงฤดูกาลทำการเกษตรนั้นมี จำนวนมากกว่ากลุ่มผ้าทอบ้านนา เมือง
กลุ่มดำเนินการระดับ ปานกลาง	กลุ่มทอผ้าบ้านร่มเย็น	เหมือนกับสมาชิกกลุ่มผ้าทอมือบ้านนาเมือง	สมาชิกมีส่วนร่วมอย่างไม่สม่ำเสมอ
	กลุ่มทอผ้าไหมบ้านรักชาติ	ร่วมกันเตรียม ขั้นตอนการทอผ้าที่กลุ่ม	- ประธานกลุ่มจะเป็นผู้ตัดสินใจแทน สมาชิกกลุ่มในการวางแผนการทอผ้า - มีหน่วยงานภายนอกมาร่วมวางแผนการทอผ้า

1) การมีส่วนร่วมของสมาชิกในการทอผ้า (ต่อ)

ศักยภาพวิสาหกิจชุมชน	วิสาหกิจชุมชนกลุ่มทอผ้า อำเภอชาติตระการ	การมีส่วนร่วม	ข้อแตกต่าง
กลุ่มดำเนินการระดับ ต้องปรับปรุง	กลุ่มทอผ้าบ้านลาดเรือตัดเข็บ	-	มีแต่ประธานกลุ่มที่ทอผ้าอยู่ที่ทำการ กลุ่ม
	กลุ่มทอผ้าบ้านชาติตระการ	-	มีแต่ประธานกลุ่มที่ทอผ้าอยู่ที่ทำการ กลุ่ม

2) การมีส่วนร่วมของสมาชิกในการจำหน่ายผลิตภัณฑ์

ศักยภาพวิสาหกิจชุมชน	วิสาหกิจชุมชนกลุ่มทอผ้า อำเภอชาติตระการ	การมีส่วนร่วม	ข้อแตกต่าง
กลุ่มดำเนินการระดับ ดี	กลุ่มผ้าทอมือบ้านนาเมือง	- ร่วมวางจำหน่ายสินค้าที่กลุ่ม - ร่วมกันกำหนดราคาสินค้า - ร่วมกันทำข้อตกลงของกลุ่ม - ร่วมกันจัดทำแผนพัฒนา - ร่วมกันปฏิบัติตามข้อตกลงของกลุ่ม	- มีการไปออกงาน จำหน่ายสินค้าใน พื้นที่ต่างๆ
	กลุ่มทอผ้ามัดหมี่ที่กระทอก บ้านน้อย	- ร่วมวางจำหน่ายผ้าทอที่กลุ่ม - ร่วมกันกำหนดราคาสินค้า	-

2) การมีส่วนร่วมของสมาชิกในการจำหน่ายผลิตภัณฑ์ (ต่อ)

ศักยภาพวิสาหกิจชุมชน	วิสาหกิจชุมชนกลุ่มทอผ้า อำเภอชาติตระการ	การมีส่วนร่วม	ข้อแตกต่าง
กลุ่มดำเนินการระดับ ปานกลาง	กลุ่มทอผ้าบ้านร่มเย็น	- ร่วมวางจำหน่ายผ้าทอที่กลุ่ม - ร่วมกันกำหนดราคาสินค้า	-
	กลุ่มทอผ้าไหมบ้านรักษาดิ	รวบรวมและร่วมจำหน่ายผ้าทอที่กลุ่ม	มีกองร้อยรักษาดินแดนตำบลบ่อภาค เป็นผู้กำหนดราคา
กลุ่มดำเนินการระดับ ต้องปรับปรุง	กลุ่มทอผ้าบ้านลาดเรือตัดเข็บ	-	-
	กลุ่มทอผ้าบ้านชาติตระการ	-	-

3) การมีส่วนร่วมของสมาชิกในการบริหารจัดการกลุ่ม

ศักยภาพวิสาหกิจชุมชน	วิสาหกิจชุมชนกลุ่มทอผ้า อำเภอชาติตระการ	การมีส่วนร่วม	ข้อแตกต่าง
กลุ่มดำเนินการระดับ ตำบล	กลุ่มผ้าทอมือบ้านนาเมือง	สมาชิกมีส่วนร่วมการคัดเลือก คณะกรรมการ ร่วมแสดงความคิดเห็นใน การประชุม กำหนดข้อตกลงต่างๆของกลุ่ม เช่น กฎระเบียบของกลุ่ม ข้อตกลงรายได้ ผลตอบแทน วางแผนพัฒนากลุ่ม ร่วมกันตัดสินใจ แก้ไขปัญหาต่างๆของกลุ่ม	-
	กลุ่มทอผ้ามัดหมี่ที่กระตุก บ้านน้อย	ร่วมกันคัดเลือกคณะกรรมการ การร่วมกันจัดตั้งกองทุนออมทรัพย์ของกลุ่ม	มีสมาชิกกลุ่มที่เป็นคณะกรรมการ จำนวนที่มากกว่าทุกกลุ่ม
กลุ่มดำเนินการระดับ ปานกลาง	กลุ่มทอผ้าบ้านร่มเย็น	ร่วมกันจัดตั้งกลุ่มทอผ้า ร่วมคัดเลือกคณะกรรมการ	-
	กลุ่มทอผ้าใหม่บ้านรักษาดี	สมาชิกมีส่วนร่วมในการแสดงความคิดเห็น	-
กลุ่มดำเนินการระดับ ต้องปรับปรุง	กลุ่มทอผ้าบ้านลาดเรือตัดเขียบ	-	-
	กลุ่มทอผ้าบ้านชาติตระการ	สมาชิกร่วมประชุม	การตัดสินใจอยู่ที่ประธานและ คณะกรรมการ

4) การมีส่วนร่วมในการรับความรู้ของสมาชิกวิสาหกิจชุมชน

ศักยภาพวิสาหกิจ ชุมชน	วิสาหกิจชุมชนกลุ่มทอผ้า อำเภอชาติตระการ	การมีส่วนร่วม	ข้อแตกต่าง
กลุ่มดำเนินการ ระดับ ดี	กลุ่มทอผ้าทอมือบ้านนาเมือง	- สมาชิกกลุ่มมีส่วนร่วมในการรับความรู้ การเรียนรู้จากถ่ายทอดความรู้ของผู้นำกลุ่ม หรือผู้เชี่ยวชาญ เข้าร่วมฝึกอบรมความรู้ ร่วมเวทีเรียนรู้ ไปศึกษาดูงาน ร่วมเรียนรู้ในการทอผ้ากับกลุ่มอื่นๆ	- ร่วมรับความรู้ทั้งภายในกลุ่มและ ภายนอกกลุ่ม
	กลุ่มทอผ้ามัดหมี่ที่กระทู้ บ้านน้อย	ฝึกอบรมเรื่องการทอผ้า อบรมเรื่องการพัฒนาวิสาหกิจชุมชน ศึกษาดูงานเกี่ยวกับการทอผ้าและการตลาด ผ้าทอ สมาชิกได้รับทราบและเรียนรู้ร่วมกัน ภายในกลุ่ม	สมาชิกมีส่วนร่วมในการรับความรู้จาก ภายนอกกลุ่มน้อย เพราะหน่วยงานแจ้ง ให้ประธานและคณะกรรมการเป็น ผู้เข้าร่วมกิจกรรม

4) การมีส่วนร่วมในการรับความรู้ของสมาชิกวิสาหกิจชุมชน (ต่อ)

ศักยภาพวิสาหกิจชุมชน	วิสาหกิจชุมชนกลุ่มทอผ้าอำเภอชาติตระการ	การมีส่วนร่วม	ข้อแตกต่าง
กลุ่มดำเนินการระดับปานกลาง	กลุ่มทอผ้าบ้านร่มเย็น	- สมาชิกมีส่วนร่วมในการรับความรู้ภายในกลุ่มโดยประธานและคณะกรรมการมาถ่ายทอด เรื่อง การไปเข้าร่วมฝึกอบรม หรือ การไปศึกษาดูงาน	สมาชิกมีส่วนร่วมในการรับความรู้จากภายนอกกลุ่มน้อย เพราะสมาชิกมีภาระที่ต้องเลี้ยงดูบุตรที่มีอายุน้อยยังดูแลช่วยเหลือตนเองไม่ได้ สมาชิกบางคนอายุมากและมีปัญหาด้านสุขภาพ
	กลุ่มทอผ้าไหมบ้านรักชาติ	สมาชิกมีการร่วมเรียนรู้ความรู้ต่างๆที่ประธานได้นำมาถ่ายทอดให้แก่สมาชิกภายในกลุ่ม	สมาชิกมีส่วนร่วมในการรับความรู้จากภายนอกกลุ่ม ส่วนใหญ่ประธานและคณะกรรมการกลุ่มจะมีโอกาสมากกว่า
กลุ่มดำเนินการระดับต้องปรับปรุง	กลุ่มทอผ้าบ้านลาดเรือตัดเข็บ	-	-
	กลุ่มทอผ้าบ้านชาติตระการ	-	-

5) การมีส่วนร่วมในการวางแผนพัฒนาของกลุ่มของสมาชิกวิสาหกิจชุมชน

ศักยภาพวิสาหกิจชุมชน	วิสาหกิจชุมชนกลุ่มทอผ้า อำเภอชาติตระการ	การมีส่วนร่วม	ข้อแตกต่าง
กลุ่มดำเนินการระดับ ดี	กลุ่มทอผ้าทอมือบ้านนาเมือง	เข้าประชุมกลุ่ม ร่วมกันวางแผนในการ ดำเนินงาน ร่วมแสดงความคิดเห็น ร่วมกันแก้ไขปัญหาที่เกิดขึ้นภายในกลุ่ม	- สมาชิกให้ความสำคัญและมีส่วน ร่วมทุกครั้งอย่างพร้อมเพรียงกัน - มีการประชุมอย่างต่อเนื่อง สม่ำเสมอ เดือนๆละ 1 ครั้ง
	กลุ่มทอผ้ามัดหมี่ที่กระทกก บ้านน้อย	ร่วมกำหนดให้มีการประชุมกลุ่ม เข้าร่วมการประชุม แสดงความคิดเห็น ตัดสินใจ และแก้ไขปัญหา	ประชุมกลุ่ม 2 เดือน/ครั้ง
กลุ่มดำเนินการระดับ ปานกลาง	กลุ่มทอผ้าบ้านร่มเย็น	วางแผนในการดำเนินงานและร่วมกัน ปรึกษาหารือแก้ไขปัญหา การแสดงความคิดเห็น แลกเปลี่ยนความรู้ ข่าวสารต่างๆ	- การประชุมไม่สม่ำเสมอขึ้นอยู่กับ ประธานจะเรียกประชุม
	กลุ่มทอผ้าไหมบ้านรักษาติ	เป็นเพียงผู้รับฟัง ร่วมตัดสินใจ สนับสนุน หรือคัดค้านการเสนอความคิดเห็นของ ประธานหรือคณะกรรมการกลุ่ม	- การประชุมไม่สม่ำเสมอขึ้นอยู่กับ ประธานจะเรียกประชุมกลุ่ม

5) การมีส่วนร่วมในการวางแผนพัฒนาของกลุ่มของสมาชิกวิสาหกิจชุมชน (ต่อ)

ศักยภาพวิสาหกิจชุมชน	วิสาหกิจชุมชนกลุ่มทอผ้า อำเภอชาติตระการ	การมีส่วนร่วม	ข้อแตกต่าง
กลุ่มดำเนินการระดับ ต้องปรับปรุง	กลุ่มทอผ้าบ้านลาดเรือตัดเขียบ	-	-
	กลุ่มทอผ้าบ้านชาติตระการ	- ร่วมปฏิบัติตามข้อตกลงของกลุ่ม	- ประชุม 2 เดือนต่อครั้ง หรือประชุม เมื่อมีข้อหารือกันเร่งด่วน การประชุม กลุ่ม ไม่สม่ำเสมอ

6) การมีส่วนร่วมในการประเมินผลการดำเนินงานของกลุ่มของสมาชิกวิสาหกิจชุมชน

ศักยภาพวิสาหกิจชุมชน	วิสาหกิจชุมชนกลุ่มทอผ้า อำเภอชาติตระการ	การมีส่วนร่วม	ข้อแตกต่าง
กลุ่มดำเนินการระดับ ดี	กลุ่มผ้าทอมือบ้านนาเมือง	สมาชิกมีส่วนร่วมได้ ประเมินผล แสดง ความคิดเห็นบางประเด็นที่เกี่ยวกับตัว สมาชิก	- มีส่วนร่วมในการประเมินผลปีละครั้ง - สมาชิกทราบผลการประเมิน
	กลุ่มทอผ้ามัดหมี่กึ่งกระตุก บ้านน้อย	- สมาชิกมีส่วนร่วมในการประเมินผลเมื่อน กับกลุ่มผ้าทอมือบ้านนาเมือง	-

6) การมีส่วนร่วมในการประเมินผลการดำเนินงานกลุ่มของสมาชิกวิสาหกิจชุมชน (ต่อ)

ศักยภาพวิสาหกิจชุมชน	วิสาหกิจชุมชนกลุ่มทอผ้า อำเภอชาติตระการ	การมีส่วนร่วม	ข้อแตกต่าง
กลุ่มดำเนินการระดับ ปานกลาง	กลุ่มทอผ้าบ้านร่มเย็น	- สมาชิกมีส่วนร่วมในการประเมินผลเมื่อน กับกลุ่มผ้าทอมือบ้านนาเมือง	สมาชิกไม่ทราบผลการประเมิน
	กลุ่มทอผ้าไหมบ้านรักษาติ	สมาชิกกลุ่มมีส่วนร่วมในการประเมินผล เหมือนกับกลุ่มทอผ้าบ้านนาเมือง	สมาชิกไม่ทราบผลการประเมิน
กลุ่มดำเนินการระดับ ต้องปรับปรุง	กลุ่มทอผ้าบ้านลาดเรือตัดเย็บ	-	ประธานประเมินผลศักยภาพวิสาหกิจ ชุมชนเพียงคนเดียว
	กลุ่มทอผ้าบ้านชาติตระการ	-	ประธานประเมินผลศักยภาพวิสาหกิจ ชุมชนเพียงคนเดียว

7) การมีส่วนร่วมในการรับผลประโยชน์ของสมาชิกวิสาหกิจชุมชน

ศักยภาพวิสาหกิจชุมชน	วิสาหกิจชุมชนกลุ่มทอผ้า อำเภอชาติตระการ	การมีส่วนร่วม	ข้อแตกต่าง
กลุ่มดำเนินการระดับ ดี	กลุ่มผ้าทอมือบ้านนาเมือง	- ร่วมรับรายได้จากการทอผ้า - ส่วนร่วมในการรับเงินปันผล - มีสิทธิ์กู้ยืมเงิน กู้ยืมในรูปแบบของวัสดุ	- ได้รับเงินรายได้อย่างสม่ำเสมอและ ต่อเนื่อง
	กลุ่มทอผ้ามัดหมี่ที่กระตูก บ้านน้อย	- ร่วมรับรายได้จากการทอผ้า - ร่วมรับดอกเบี้ยเงินฝากออมทรัพย์ - มีสิทธิ์ร่วมกู้เงินจากกองทุนออมทรัพย์	- ไม่มีส่วนร่วมในการรับเงินปันผล
กลุ่มดำเนินการระดับ ปานกลาง	กลุ่มทอผ้าบ้านร่มเย็น	สมาชิกมีส่วนร่วมในการรับผลประโยชน์ใน ชื่อวัสดุอุปกรณ์ทอผ้าได้ในราคาถูกกว่าคน ทั่วไป	- ไม่มีส่วนร่วมในการรับเงินปันผล - รับรายได้ไม่สม่ำเสมอ
	กลุ่มทอผ้าไหมบ้านรักษาติ	สมาชิกมีส่วนร่วมในการรับรายได้จากการทอ ผ้า	- ไม่มีส่วนร่วมในการรับเงินปันผล - สมาชิกรับรายได้สม่ำเสมอ
กลุ่มดำเนินการระดับ ต้องปรับปรุง	กลุ่มทอผ้าบ้านลาดเรือตัดเขียบ	-	-
	กลุ่มทอผ้าบ้านชาติตระการ	-	-

4.2 ปัจจัยที่เอื้อต่อการมีส่วนร่วมของสมาชิกในการดำเนินงานวิสาหกิจชุมชนของกลุ่มทอผ้า อำเภอลำดวน จังหวัดสุรินทร์

4.2.1 ผู้นำกลุ่ม

ผู้นำกลุ่มมีบทบาทมากในการกำหนดทิศทางของกลุ่มเนื่องจากเป็นผู้ที่มีอำนาจในการตัดสินใจ ซึ่งประธานกลุ่มส่วนใหญ่ที่ได้รับการคัดเลือกมาปฏิบัติหน้าที่ต้องเป็นผู้ที่มีความรู้ความสามารถ นอกจากนี้ความพร้อมของผู้นำด้านต่างๆ เช่น มีฐานะทางการเงินที่ดี มีตำแหน่งทางสังคม มีความเป็นผู้นำ ที่สำคัญต้องเป็นผู้ที่มีคุณธรรม อันได้แก่ ความซื่อสัตย์สุจริต มีความเสียสละเพื่อส่วนรวม ซึ่งสิ่งเหล่านี้ล้วนส่งเสริมให้ตัวผู้นำนั้นสามารถสร้างความเชื่อมั่นและเป็นที่ยอมรับของสมาชิกกลุ่มและดำรงอยู่ในตำแหน่งได้อย่างยาวนาน ซึ่งหากผู้นำกลุ่มสามารถบริหารจัดการกลุ่มไปในทิศทางที่ดีเป็นที่ยอมรับของสมาชิกกลุ่ม การให้ความร่วมมือในการทำกิจกรรมต่างๆของสมาชิกกลุ่มก็จะยิ่งมีมากขึ้นเช่นกัน ส่งผลดีให้กลุ่มดำเนินงานได้อย่างราบรื่น ต่อเนื่อง สมาชิกสามารถฝ่าฟันอุปสรรค และแก้ไขปัญหาต่างๆได้ ในที่สุดก็มีการพัฒนาเป็นกลุ่มที่ประสบความสำเร็จได้

จากการศึกษา พบว่า ผู้นำกลุ่มเป็นปัจจัยที่มีผลต่อการมีส่วนร่วมของสมาชิกในการดำเนินงานวิสาหกิจชุมชนของกลุ่มทอผ้า อำเภอลำดวน จังหวัดสุรินทร์ ทั้ง 6 กลุ่ม ซึ่งมีลักษณะพื้นฐานส่วนบุคคลดังนี้ ในกลุ่มวิสาหกิจชุมชนที่มีศักยภาพในระดับดี ประธานกลุ่มเป็นสตรีที่มีอายุในวัยกลางคน มีประสบการณ์ด้านการทอผ้ามาแล้วไม่ต่ำกว่า 37 ปี จึงมีความชำนาญในการทอผ้าอย่างมากจนสามารถเป็นผู้สอนการทอผ้าให้แก่ผู้อื่น ทั้งสมาชิกภายในกลุ่มของตนเองและสมาชิกกลุ่มอื่นๆได้ ไม่มีการระแคะระคายในการเลี้ยงดูบุตรเนื่องจากบุตรต่างจบการศึกษาและออกเรือนมีครอบครัวไปแล้ว อีกทั้งประธานกลุ่มทั้งสองกลุ่มนี้ยังประกอบอาชีพทอผ้าเป็นอาชีพหลักที่ต้องอาศัยรายได้จากการทอผ้าจำหน่ายเพื่อเลี้ยงดูครอบครัว นอกจากนี้ยังมีลักษณะบุคลิกที่คล่องแคล่ว มีลักษณะผู้นำ มีมนุษยสัมพันธ์และอัธยาศัยที่ดีต่อผู้อื่น และเป็นที่เคารพนับถือของคนในชุมชนและเป็นที่ยอมรับของผู้นำและผู้อาวุโสในชุมชนของตนเองและชุมชนใกล้เคียงอีกด้วย

ถึงแม้ว่าประธานกลุ่มวิสาหกิจชุมชนกลุ่มผ้าทอมือบ้านนาเมือง ตำบลป่าแดง และวิสาหกิจชุมชนกลุ่มทอผ้ามัดหมี่ที่กระตูกบ้านน้อย ตำบลท่าสะแก จะมีลักษณะบางอย่างที่คล้ายคลึงกัน แต่ก็มีความแตกต่างกันในด้านการติดต่อประสานงานกับหน่วยงานของรัฐ ผู้นำกลุ่มกลุ่มวิสาหกิจชุมชนกลุ่มผ้าทอมือบ้านนาเมือง ตำบลป่าแดง มีการติดต่อและประสานงานกับหน่วยงานของรัฐอย่างสม่ำเสมอและรู้จักและคุ้นเคยกับเจ้าหน้าที่หน่วยงานของรัฐทั้งในอำเภอลำดวนและจังหวัดสุรินทร์ อีกทั้งประธานกลุ่มวิสาหกิจชุมชนกลุ่มผ้าทอมือบ้านนาเมือง ตำบลป่าแดง ยังมีตำแหน่งทางสังคมเป็น สมาชิกผู้แทนจังหวัด (สจ.) เขต 2 อำเภอลำดวน ทำให้เป็นที่รู้จัก

ของคนโดยทั่วไปซึ่งเป็นข้อดีอย่างหนึ่งที่ช่วยให้ผ้าทอของกลุ่มทอผ้าบ้านนาเมืองเป็นที่รู้จักอย่างกว้างขวาง ส่วนผู้นำกลุ่มวิสาหกิจชุมชนกลุ่มทอผ้ามัดหมี่ที่กระตุกบ้านน้อย ตำบลท่าสะแกนั้น มีการติดต่อและประสานงานกับหน่วยงานของรัฐไม่สม่ำเสมอจะติดต่อเฉพาะเมื่อต้องการติดต่อเรื่องงานเท่านั้น และไม่ได้รู้จัก คำนึงกับเจ้าหน้าที่หน่วยงานของรัฐเป็นการส่วนตัวมากนัก ผู้นำกลุ่มทอผ้าบ้านน้อยจึงไม่ได้เป็นที่รู้จักของคนโดยทั่วไปมากนัก ผ้าทอจากกลุ่มทอผ้าบ้านน้อยจึงรู้จักกันแต่เพียงในหมู่บ้านและในอำเภอชาติตระการเท่านั้น

ลักษณะของผู้นำกลุ่มทั้งสองกลุ่มทำให้การมีส่วนร่วมของสมาชิกมีความแตกต่างกัน กล่าวคือ ในวิสาหกิจชุมชนกลุ่มผ้าทอมือนาเมืองจะให้ความร่วมมือและมีส่วนร่วมในการดำเนินกิจกรรมของกลุ่มอย่างมากทั้งนี้อาจเป็นเพราะมีความเคารพและยอมรับในตัวผู้นำอย่างมากอีกทั้งผู้นำยังสามารถบริหารจัดการกลุ่มให้สินค้าผ้าทอของกลุ่มเป็นที่รู้จักและสามารถจำหน่ายได้ตลอดทั้งปี ทำให้สมาชิกมีรายได้จากการจำหน่ายผ้าทออย่างต่อเนื่องตลอดมา มีการออมทรัพย์ภายในกลุ่ม และมีเงินกำไรปันผลเมื่อสิ้นปี การบริหารงานของผู้นำกลุ่มเป็นไปในทิศทางที่ดีและเป็นที่ยอมรับของสมาชิกกลุ่มทำให้สมาชิกกลุ่มทอผ้าบ้านนาเมืองเข้ามามีส่วนร่วมในการดำเนินงานกลุ่มอย่างต่อเนื่องและสม่ำเสมอ ส่วนการมีส่วนร่วมของสมาชิกวิสาหกิจชุมชนมัดหมี่ที่กระตุกบ้านน้อย ตำบล ท่าสะแก ยังไม่สม่ำเสมอเท่ากับกลุ่มวิสาหกิจชุมชนบ้านนาเมือง ทั้งนี้เนื่องจากลักษณะผู้นำของกลุ่มที่ไม่เป็นที่รู้จักกว้างขวางของคนโดยทั่วไปและสินค้าผ้าทอของกลุ่มก็ยังไม่มีการรู้จักมากนักทำให้โอกาสการจำหน่ายสินค้าผ้าทอของทางกลุ่มมีน้อยกว่า กลุ่มทอผ้าบ้านนาเมืองเมื่อจำหน่ายผ้าได้น้อย รายได้ไม่ต่อเนื่องสม่ำเสมอ การมีส่วนร่วมในกิจกรรมต่างๆของสมาชิกกลุ่มก็ลดลงตามเพราะต้องไปทำอาชีพหลักนั่นคือ การเกษตรกรรม หลังจากฤดูเก็บเกี่ยวผลผลิตเสร็จสิ้นแล้วนั้นสมาชิกกลุ่มจึงกลับมาทำกิจกรรมของกลุ่มอีกครั้ง

ตารางที่ 4 เปรียบเทียบคุณสมบัติของผู้นำกลุ่มระดับกลุ่มดำเนินการระดับดี

คุณสมบัติของผู้นำกลุ่ม	ศักยภาพวิสาหกิจชุมชน	
	กลุ่มดำเนินการระดับดี	
	กลุ่มผ้าทอมือบ้านนาเมือง	กลุ่มทอผ้ามัดหมี่ที่กระตุกบ้านน้อย
1. เพศ	หญิง	หญิง
2. ความถนัดด้านการเขียน การอ่าน	มีความถนัดด้านการอ่านการเขียน หนังสือมาก	มีความถนัดด้านการอ่านการเขียน หนังสือมาก
3. ประสบการณ์ด้านการ ทอผ้า	38 ปี	37 ปี
4. ทักษะ/ความชำนาญ	ทำเป็นทุกขั้นตอนโดยเฉพาะการ มัดหมี่ และออกแบบลวดลาย	ทำเป็นทุกขั้นตอน
5. มีวิสัยทัศน์	มีวิสัยทัศน์ยาวไกลมาก มีแนวคิดที่ จะพัฒนาตนเองและกลุ่มอยู่ ตลอดเวลา	มีวิสัยทัศน์ที่มองการณ์ไกล
6. ภาระการเลี้ยงดูบุตร	ไม่มีภาระการเลี้ยงดูบุตร	ไม่มีภาระการเลี้ยงดูบุตร
7. มีมนุษยสัมพันธ์ดี	มีมนุษยสัมพันธ์ที่ดีมาก อธิบายดี พูดจาดี ไพเราะ มีน้ำใจ	มีมนุษยสัมพันธ์ที่ดีมาก อธิบายดี มีน้ำใจ
8. เป็นที่เคารพนับถือ	เป็นที่เคารพนับถือของคนในชุมชน เป็นที่ยอมรับของผู้นำในชุมชน	เป็นที่เคารพนับถือของคนในชุมชน เป็นที่ยอมรับของผู้นำในชุมชน
9. มีตำแหน่งทางการ ปกครอง	เป็น สจ. เขต 2 อ.ชาติตระการ	กรรมการหมู่บ้าน
10. ประสานงานกับ หน่วยงานภาครัฐ	รู้จักและคุ้นเคยกับเจ้าหน้าที่ หน่วยงานต่างๆ กว้างขวาง ติดต่อ ประสานงานได้อย่างคล่องแคล่ว และสม่ำเสมอ ให้ความร่วมมือเป็น อย่างดีมาก	ไม่รู้จักและคุ้นเคยกับเจ้าหน้าที่ หน่วยงานต่างๆ เฉพาะในหมู่บ้าน และอำเภอเท่านั้น ติดต่อ ประสานงาน ไม่คล่องแคล่ว และไม่ค่อยต่อเนื่อง สม่ำเสมอ แต่ให้ความร่วมมือเป็นอย่างดี
11. มีความสมัครใจ	สมัครใจและเป็นคนก่อตั้งกลุ่ม	สมัครใจและเป็นคนก่อตั้งกลุ่ม

ในกลุ่มวิสาหกิจชุมชนที่มีศักยภาพในระดับปานกลาง ได้แก่ วิสาหกิจชุมชนกลุ่มทอผ้าบ้านร่มเย็น ตำบลป่าแดง และวิสาหกิจชุมชนกลุ่มทอผ้าบ้านรักษาดี ตำบลบ่อภาค ผู้นำกลุ่มของทั้งสองนั้นมีลักษณะที่คล้ายคลึงกันในด้านระดับการศึกษาและไม่มีภาระการเลี้ยงดูบุตร อีกทั้งยังประกอบอาชีพทอผ้าเป็นอาชีพเสริมซึ่งอาชีพหลักของผู้นำกลุ่มทั้งสองคือการทำเกษตรกรรม ผู้นำวิสาหกิจชุมชนกลุ่มทอผ้าบ้านรักษาดี ตำบลบ่อภาค มีลักษณะบุคลิกภาพที่คล่องแคล่ว มีอัธยาศัยดี มีลักษณะเป็นผู้นำ ซึ่งแตกต่างจากผู้นำกลุ่มวิสาหกิจชุมชนกลุ่มทอผ้าบ้านร่มเย็น ตำบลป่าแดง ที่มีการเปลี่ยนบ่อยและผู้นำคนปัจจุบันเข้ามารับตำแหน่งโดยความไม่สมัครใจแต่มาจากการเลือกของสมาชิกส่วนใหญ่ที่เห็นว่ามีความเหมาะสมและน่าจะสามารถทำหน้าที่ประธานกลุ่มได้ แต่ตัวประธานกลุ่มเองมีความรู้ดีกว่ามีคนอื่นที่เหมาะสมเป็นประธานกลุ่มมากกว่าตนด้วยเหตุนี้การบริหารงานของผู้นำและคณะกรรมการกลุ่มจึงยังไม่มีแนวทางหรือเป้าหมายในการดำเนินงานของกลุ่ม ปัจจุบันการทอผ้าและการจำหน่ายของสมาชิกกลุ่มจึงต่างคนต่างทอผ้าอยู่ที่บ้านของตนเอง และบางส่วนนำมาฝากจำหน่ายไว้ที่ทำการกลุ่มและบางส่วนก็จำหน่ายที่บ้านของตนเอง การมีส่วนร่วมในกิจกรรมต่างๆของกลุ่มจึงมีน้อยลงประกอบกับเป็นช่วงฤดูทำการเกษตรของครอบครัวสมาชิกส่วนใหญ่จึงหยุดการทอผ้า การมีส่วนร่วมในด้านอื่นๆก็ลดน้อยลงไป

ลิขสิทธิ์มหาวิทยาลัยเชียงใหม่
Copyright© by Chiang Mai University
All rights reserved

ตารางที่ 5 เปรียบเทียบคุณสมบัติของผู้นำกลุ่มระดับกลุ่มดำเนินการระดับปานกลาง

คุณสมบัติของผู้นำกลุ่ม	ศักยภาพวิสาหกิจชุมชน	
	กลุ่มดำเนินการระดับปานกลาง	
	กลุ่มทอผ้าบ้านร่มเย็น	กลุ่มทอผ้าไหมบ้านรักชาติ
1. เพศ	หญิง	หญิง
2. ความถนัดด้านการเขียน การอ่าน	ป.4	ป.4
3. ประสบการณ์ด้านการ ทอผ้า	35 ปี	49 ปี
4. ทักษะ/ความชำนาญ	ทอผ้าเป็นทุกขั้นตอน	ทอผ้าเป็นทุกขั้นตอน
5. มีวิสัยทัศน์	ไม่มีวิสัยทัศน์	มีวิสัยทัศน์
6. ภาระการเลี้ยงดูบุตร	ไม่มีภาระการเลี้ยงดูบุตร	ไม่มีภาระการเลี้ยงดูบุตร
7. มีมนุษยสัมพันธ์ดี	มีมนุษยสัมพันธ์ที่ดี อธิษาศัยดี พูดจาดี ไพเราะ มีน้ำใจ	มีมนุษยสัมพันธ์ที่ดี อธิษาศัยดี พูดคุยเก่ง มีน้ำใจ
8. เป็นที่เคารพนับถือ	เป็นที่เคารพนับถือของคนในชุมชน เป็นที่ยอมรับของผู้นำในชุมชน	เป็นที่เคารพนับถือของคนในชุมชน เป็นที่ยอมรับของผู้นำในชุมชน
9. มีตำแหน่งทางการ ปกครอง	กรรมการหมู่บ้าน	ไม่มี
10. ประสาน งานกับ หน่วยงานภาครัฐ	ไม่รู้จักและคุ้นเคยกับเจ้าหน้าที่ หน่วยงานต่างๆ เฉพาะในหมู่บ้าน เท่านั้น ติดต่อประสานงานไม่ คล่องแคล่ว และไม่ยอมมาติดต่อ ประสานงานให้ความร่วมมือน้อย	รู้จักและคุ้นเคยกับเจ้าหน้าที่ หน่วยงานต่างๆ ทั้งในระดับหมู่บ้าน และอำเภอ ติดต่อประสานงานได้ อย่างคล่องแคล่ว และสม่ำเสมอ ให้ความร่วมมือเป็นอย่างดี
11. มีความสมัครใจ	ไม่สมัครใจเนื่องจากสมาชิก คัดเลือกให้เป็นผู้นำกลุ่ม และไม่ได้เป็นคนก่อตั้งกลุ่ม	สมัครใจและเป็นคนก่อตั้งกลุ่ม

กลุ่มวิสาหกิจชุมชนที่มีศักยภาพในระดับต้องปรับปรุง ได้แก่ วิสาหกิจชุมชนกลุ่มทอผ้าบ้านลาดเรือตัดเย็บ ตำบลบ่อภาคและวิสาหกิจชุมชนกลุ่มทอผ้าบ้านชาติตระการ ตำบลชาติตระการ จากการศึกษาพบว่า ผู้นำกลุ่มทั้งสองมีลักษณะพื้นฐานที่ต่างกัน ดังนี้ ด้านศึกษาผู้นำกลุ่มทอผ้าบ้านชาติตระการจบการศึกษาระดับมัธยมศึกษาตอนปลาย ในขณะที่ผู้นำกลุ่มทอผ้าบ้านลาดเรือตัดเย็บจบการศึกษาระดับมัธยมศึกษาตอนต้น แต่กลับพบว่ามีประสบการณ์ในเรื่องการทอผ้ามานานกว่า 13 ปี ซึ่งมากกว่าผู้นำกลุ่มทอผ้าบ้านชาติตระการที่มีประสบการณ์ในเรื่องการทอผ้าเพียงแค่ 4 ปี เท่านั้น อย่างไรก็ตามประสบการณ์การทอผ้าของผู้นำกลุ่มนั้นมีผลต่อการมีส่วนร่วมของสมาชิกกลุ่มทอผ้าบ้านชาติตระการอย่างมากเพราะสมาชิกกลุ่มส่วนใหญ่ยังทอผ้าไม่เป็นจึงจำเป็นต้องมาเรียนรู้การทอผ้ากับผู้นำกลุ่มซึ่งผู้นำกลุ่มทำหน้าที่เป็นผู้สอนการทอผ้าให้แก่สมาชิกกลุ่ม รวมถึงจัดหาวัสดุอุปกรณ์ให้แก่สมาชิกกลุ่ม ที่ทอผ้าเป็นแล้ว สมาชิกจะเข้ามามีส่วนร่วมในการรับความรู้เรื่องการทอผ้าจากผู้นำกลุ่มในช่วงหลังฤดูการเพาะปลูกทางการเกษตรและหลังการเก็บเกี่ยวผลผลิตทางการเกษตรเสร็จสิ้นไปแล้ว แตกต่างจากผู้นำกลุ่มบ้านลาดเรือตัดเย็บที่ถึงแม้จะมีประสบการณ์ทอผ้ามากกว่าผู้นำกลุ่มทอผ้าบ้านชาติตระการแต่สมาชิกกลุ่มทอผ้าบ้านลาดเรือตัดเย็บนั้นส่วนใหญ่มีประสบการณ์การทอผ้ามากกว่าผู้นำกลุ่ม สมาชิกกลุ่มจึงมีส่วนร่วมและความต้องการพึ่งพาอาศัยผู้นำกลุ่มค่อนข้างน้อยและสิ่งที่สังเกตได้คือผู้นำกลุ่มมีบทบาทของผู้ตามในบางเรื่องโดยเฉพาะเรื่องเกี่ยวกับการบริหารจัดการกลุ่ม การดำเนินงานกลุ่ม ส่วนใหญ่สมาชิกจะมีอำนาจในการตัดสินใจมากกว่าผู้นำกลุ่ม ทั้งนี้อาจเป็นเพราะผู้นำกลุ่มมีอายุน้อยกว่าสมาชิกกลุ่มส่วนใหญ่ ผู้นำกลุ่มจะมีบทบาทเป็นผู้นำส่วนใหญ่ในเรื่องที่ต้องติดต่อหน่วยงานอื่น หรือเรื่องที่เป็นหน้าที่ของผู้นำกลุ่มต้องกระทำ เช่น เรื่องการเข้าร่วมการประชุมกับหน่วยงานอื่น การให้ข้อมูลกับเจ้าหน้าที่จากหน่วยงานอื่น งานที่เกี่ยวข้องกับเอกสารต่างๆ เพราะผู้นำกลุ่มนั้นมีระดับการศึกษาที่สูงกว่าสมาชิกกลุ่มส่วนใหญ่

ตารางที่ 6 เปรียบเทียบคุณสมบัติของผู้นำกลุ่มระดับกลุ่มดำเนินการระดับต้องปรับปรุง

คุณสมบัติของผู้นำกลุ่ม	ศักยภาพวิสาหกิจชุมชน	
	กลุ่มดำเนินการระดับต้องปรับปรุง	
	กลุ่มทอผ้าบ้านลาดเรือตัดเย็บ	กลุ่มทอผ้าบ้านชาติตระการ
1. เพศ	หญิง	หญิง
2. ความถนัดด้านการเขียน การอ่าน	ม.3	ม.6
3. ประสบการณ์ด้านการ ทอผ้า	13 ปี	4 ปี
4. ทักษะ/ความชำนาญ	ทอผ้าเป็นทุกขั้นตอน	ทอผ้าเป็นทุกขั้นตอน แต่ยังไม่ชำนาญ
5. มีวิสัยทัศน์	ไม่มีวิสัยทัศน์	มีวิสัยทัศน์ที่ดี
6. ภาวะการเลี้ยงดูบุตร	ไม่มีภาวะการเลี้ยงดูบุตร	ไม่มีภาวะการเลี้ยงดูบุตร
7. มีมนุษยสัมพันธ์ดี	มีมนุษยสัมพันธ์ที่ดี อธิยาศัยดี พูดจาดี ไพเราะ มีน้ำใจ ค่อนข้างสันโดษ	มีมนุษยสัมพันธ์ที่ดี อธิยาศัยดี มีน้ำใจ
8. เป็นที่เคารพนับถือ	เป็นที่รู้จักของคนในชุมชน แต่ยังไม่ เป็นที่เคารพนับถือและยอมรับของ คนในชุมชนมากนัก	เป็นที่รู้จักและยอมรับของคนใน ชุมชน แต่ยังไม่เป็นที่เคารพนับถือ ของคนในชุมชนมากนัก
9. มีตำแหน่งทางการ ปกครอง	ประธาน อสม. ตำบล	ผู้ช่วยผู้ใหญ่บ้าน
10. ประสาน งานกับ หน่วยงานภาครัฐ	ไม่รู้จักและคุ้นเคยกับเจ้าหน้าที่ หน่วยงานต่างๆ เฉพาะในหมู่บ้าน เท่านั้น ติดต่อประสานงานไม่ คล่องแคล่ว และไม่ยอมมาติดต่อ ประสานงานให้ความร่วมมือน้อย	รู้จักและคุ้นเคยกับเจ้าหน้าที่ หน่วยงานต่างๆ ทั้งในระดับหมู่บ้าน และอำเภอ ติดต่อประสานงานได้ อย่างคล่องแคล่ว และสม่ำเสมอ ให้ความร่วมมือเป็นอย่างดี
11. มีความสมัครใจ	สมัครใจและเป็นคนก่อตั้งกลุ่ม	สมัครใจและเป็นคนก่อตั้งกลุ่ม

จากการศึกษาพบได้ว่าผู้นำกลุ่มวิสาหกิจชุมชนกลุ่มทอผ้าทั้ง 6 กลุ่มที่กล่าวมานั้นบางคนมีลักษณะบางอย่างที่คล้ายคลึงกันแต่บางคนก็มีลักษณะบางอย่างที่แตกต่างกันออกไป ซึ่งล้วนแล้วแต่มีผลต่อการมีส่วนร่วมของสมาชิกกลุ่มทั้งนั้น ผู้นำเต็มใจทำหน้าที่ผู้นำที่มีอำนาจการตัดสินใจอย่างมากภายในกลุ่มและจะมีอิทธิพลต่อการเข้าร่วมของสมาชิกกลุ่มมากด้วย เพราะสมาชิกกลุ่มจะให้เชื่อฟัง และให้ความเคารพนับถือผู้นำกลุ่มและมีส่วนร่วมในกิจกรรมต่างๆ อย่างเต็มใจ ในทางตรงกันข้ามพบว่าผู้นำกลุ่มที่ได้รับเลือกให้ดำรงตำแหน่งอย่างไม่เต็มใจนักหรือมีพื้นฐานบางอย่างที่ด้อยกว่าสมาชิกกลุ่ม เช่น อายุ ความอาวุโส หรือประสบการณ์การทำงาน เป็นต้น อำนาจการตัดสินใจส่วนใหญ่จึงอยู่ที่สมาชิกหากผู้นำกลุ่มไม่ปฏิบัติตามที่สมาชิกตัดสินใจ สมาชิกก็อาจจะไม่ให้ความร่วมมือหรือมีส่วนร่วมในกิจกรรมนั้นน้อยลงไป ผู้นำกลุ่มจึงมีบทบาทเป็นผู้ตามเป็นส่วนใหญ่ เพื่อให้สมาชิกกลุ่มมีส่วนร่วมในกิจกรรมต่างๆ ของกลุ่มแต่การมีส่วนร่วมนั้นก็ยังไม่ยั่งยืนในที่สุดสมาชิกก็ขาดการมีส่วนร่วมในที่สุด

4.2.2 บทบาทที่สมาชิกได้รับมอบหมาย

สมาชิกกลุ่มมีบทบาท หน้าที่ทำกิจกรรมทอผ้าตามวัตถุประสงค์ของกลุ่ม การให้ความร่วมมือกับกลุ่ม ปฏิบัติตามกฎระเบียบ กติกาของกลุ่ม รวมถึงการเข้าร่วมกิจกรรมทุกกิจกรรมที่กลุ่มจัดขึ้นจึงถือว่าเป็นหน้าที่ที่สมาชิกกลุ่มทุกคนต้องปฏิบัติ ส่วนสมาชิกกลุ่มที่ทำหน้าที่เป็นคณะกรรมการกลุ่มจะมีบทบาทในการบริหารจัดการกลุ่ม ดูแลความเรียบร้อยของกิจกรรมกลุ่ม มีความเสียสละในการทำงานมากกว่าสมาชิกกลุ่มคนอื่นๆ และมีการแสดงความคิดเห็นที่เป็นประโยชน์ต่อการดำเนินงานของกลุ่ม บทบาทหน้าที่ และความรับผิดชอบทำให้เป็นเหตุผลหนึ่งที่ทำให้ผลักดันให้สมาชิกเข้ามามีส่วนร่วมในกิจกรรมต่างๆ ของกลุ่มมากขึ้น ซึ่งจะเปรียบเทียบได้จากกลุ่มดำเนินการระดับดี คือกลุ่มผ้าทอมือบ้านนาเมืองและกลุ่มทอผ้ามัดหมี่ที่กระตุกบ้านน้อยจะมีโครงสร้างการบริหารที่ดึงสมาชิกกลุ่มเข้ามามีบทบาทและรับผิดชอบงานของกลุ่มเป็นจำนวนมาก ทำให้สมาชิกให้ความร่วมมือเข้ามามีส่วนร่วมในกิจกรรมต่างๆ เป็นอย่างดี

ในขณะที่โครงสร้างการบริหารของวิสาหกิจชุมชนกลุ่มอื่นๆ ที่ดึงสมาชิกกลุ่มเข้ามามีบทบาทและรับผิดชอบงานของกลุ่มจำนวนน้อย สมาชิกกลุ่มจึงคิดว่าตนเองไม่มีบทบาทสำคัญอะไรมากนักในกลุ่มการละเลยไม่เข้ามามีส่วนร่วมในกลุ่มจึงไม่น่าเป็นปัญหาสำหรับกลุ่ม แต่จริงๆ แล้วกลับทำให้ส่งผลต่อการมีส่วนร่วมของสมาชิกกลุ่มในการดำเนินกิจกรรมต่างๆ น้อยลงไป หากไม่ได้รับการแก้ไขอาจทำให้สมาชิกกลุ่มขาดการมีส่วนร่วมไปในที่สุด

4.2.3 รายได้และผลตอบแทน

จากการวิจัยพบว่า รายได้และผลตอบแทน หรือ การรับผลประโยชน์ ที่สมาชิกกลุ่มได้รับ หากได้รับเป็นจำนวนมากตามที่สมาชิกกลุ่มพอใจ และได้รับรายได้อย่างสม่ำเสมอ จะเป็นแรงจูงใจให้สมาชิกมาร่วมทำกิจกรรมที่กลุ่มอย่างต่อเนื่องและสม่ำเสมอเช่นกัน รวมทั้งการตั้งใจในการทำงานและการให้ความร่วมมือในกิจกรรมต่างๆด้วยเช่นกัน ดังที่พบใน วิสาหกิจชุมชนกลุ่มผ้าทอมือบ้านนาเมือง สมาชิกทุกคนมีส่วนร่วมในการรับผลประโยชน์ของกลุ่มเมื่อสิ้นปีจะมีการปันผลกำไรกันภายในกลุ่มเป็นประจำทุกปี สมาชิกจะมีส่วนร่วมในกิจกรรมต่างๆของกลุ่มอย่างมาก แต่สมาชิกกลุ่มทอผ้าบ้านลาดเรือตัดเย็บยังไม่มีส่วนร่วมในการรับผลประโยชน์จากการทอผ้าทำให้สมาชิกขาดแรงจูงใจในการมีส่วนร่วมกับกลุ่มและทำให้ความตั้งใจในการทำงานหรือทำกิจกรรมต่างๆร่วมกับกลุ่มลดน้อยลงไป อีกทั้งด้วยความต้องการรายได้เพื่อมาจุนเจือครอบครัวทำให้สมาชิกกลุ่มจึงต้องหันไปทำอาชีพอื่นที่ให้รายได้ที่ดีกว่าและขาดการมีส่วนร่วมในกิจกรรมกลุ่มอาชีพทอผ้าไปในที่สุด

4.2.4 ความรู้และประสบการณ์ของสมาชิก

ความรู้และประสบการณ์ในการทอผ้าของสมาชิกกลุ่มเป็นเหตุผลอย่างหนึ่งที่ทำให้สมาชิกกลุ่มมีส่วนร่วมมากหรือน้อยในกลุ่ม ดังเช่น สมาชิกกลุ่มทอผ้าบ้านชาติตระการที่สมาชิกยังมีความรู้และประสบการณ์เรื่องการทอผ้าพื้นเมืองอยู่น้อยการมีส่วนร่วมในกิจกรรมต่างๆ เช่น การทอผ้า การจำหน่ายผลิตภัณฑ์ การบริหารจัดการกลุ่ม จึงมีน้อย แต่ตรงกันข้ามกลับมีส่วนร่วมในกิจกรรมรับความรู้ เพราะสมาชิกกลุ่มต้องการแสวงหาและเพิ่มเติมความรู้ที่ตนเองขาดหายไปจึงมีส่วนร่วมในกิจกรรมนี้มากกว่ากิจกรรมอื่นๆ

4.2.5 ความรู้ความเข้าใจของสมาชิกต่อการดำเนินการของกลุ่มวิสาหกิจชุมชน

จากการวิจัยพบว่าสมาชิกกลุ่มที่ความรู้ความเข้าใจต่อการดำเนินการของกลุ่มวิสาหกิจชุมชนในแต่ละขั้นตอนเป็นอย่างดีนั้นเหตุผลหนึ่งที่ทำให้สมาชิกมีความมั่นใจที่จะเข้ามามีบทบาทรับผิดชอบและมีส่วนร่วมในการดำเนินกิจกรรมต่างๆของกลุ่ม นอกจากนี้ยังมีความกล้าที่จะแสดงความคิดเห็นหรือร่วมตัดสินใจในกิจกรรมของกลุ่ม รวมถึงมีส่วนร่วมในกำหนดทิศทางของกลุ่มให้บรรลุวัตถุประสงค์ของกลุ่มร่วมกับผู้นำกลุ่มได้ เป็นภาพลักษณ์ที่ดีของกลุ่มที่จะแสดงให้เห็นว่ากลุ่มมีสมาชิกกลุ่มที่มีศักยภาพและมีความพร้อมที่จะพัฒนากลุ่มให้ก้าวหน้าประสบความสำเร็จได้ แต่ในกลุ่มที่มีสมาชิกขาดความรู้ความเข้าใจต่อการดำเนินการของกลุ่มวิสาหกิจชุมชน เมื่อกลุ่มมีกิจกรรมที่ต้องการ การมีส่วนร่วมสมาชิกจะไม่กล้าแสดงความคิดเห็นออกไป เพราะกลัวว่าจะพูดผิดแล้วจะได้รับความอับอาย ขาดความมั่นใจ ถึงแม้ว่าสมาชิกกลุ่มจะเข้าร่วมทำกิจกรรมของกลุ่มแต่สมาชิกกลุ่มก็ไม่มีส่วนร่วมอย่างแท้จริง

4.2.6 ช่วงเวลาที่ใช้ในการทำการเกษตร

การมีส่วนร่วมของสมาชิกวิสาหกิจชุมชนกลุ่มทอผ้าทั้ง 6 กลุ่ม มีข้อจำกัดที่เหมือนกัน คือ สมาชิกกลุ่มต้องช่วยครอบครัวทำการเกษตรในช่วงการเพาะปลูก ระหว่างเดือน พฤษภาคม ถึงเดือน สิงหาคม และช่วงการเก็บเกี่ยวผลผลิต ระหว่างเดือนพฤศจิกายน ถึงเดือนธันวาคม เพราะพื้นฐานอาชีพเดิมของสมาชิกกลุ่มส่วนใหญ่เป็นเกษตรกรและมีรายได้หลักมาจากการทำการเกษตร ดังนั้นในช่วงเวลาดังกล่าวสมาชิกจะมีส่วนร่วมในการกิจกรรมของกลุ่มน้อยลงไป จนบางครั้งในบางกลุ่มอาจดูเหมือนกลุ่มล้มเลิกกิจการไปแล้วก็มี

4.2.7 การส่งเสริมจากหน่วยงานของรัฐ

การส่งเสริมและสนับสนุนการดำเนินงานของกลุ่มทอผ้าของหน่วยงานต่างๆ เป็นปัจจัยหนึ่งที่มีผลต่อการมีส่วนร่วมของสมาชิกกลุ่มในการดำเนินงานกลุ่ม เนื่องจากหน่วยงานต่างๆ มีการผลักดัน ส่งเสริมและสนับสนุนการตั้งกลุ่มทอผ้าหลายๆ กลุ่มในอำเภอชาติตระการ วิสาหกิจชุมชนกลุ่มทอผ้า ทั้ง 6 กลุ่ม ในอำเภอชาติตระการก็เช่นกัน เมื่อเริ่มต้นก่อตั้งกลุ่มขึ้นมาหน่วยงานก็ได้เข้ามามีบทบาทในการส่งเสริมการมีส่วนร่วมของสมาชิกกลุ่มในการทำกิจกรรมต่างๆ ของกลุ่ม สนับสนุนการให้ทุน การให้เครื่องมือ วัสดุอุปกรณ์การทอผ้า ตลอดจนการอบรมให้ความรู้ การพาไปศึกษาดูงาน ในเรื่องต่างๆ อาทิเช่น การทอผ้า แนวทางการดำเนินงานของกลุ่ม การพัฒนาคุณภาพสินค้า เป็นต้น

ด้วยงบประมาณที่มีอยู่อย่างจำกัด ไม่เพียงพอที่จะสามารถนำมาช่วยเหลือและสนับสนุนวิสาหกิจชุมชนกลุ่มทอผ้าได้ทุกกลุ่มในอำเภอชาติตระการ หน่วยงานของรัฐจึงคัดเลือกกลุ่มที่มีศักยภาพระดับดี อย่างเช่น กลุ่มผ้าทอมือบ้านนาเมือง และกลุ่มทอผ้ามัดหมี่ที่กระตุกบ้านน้อยเพื่อต่อยอดการดำเนินการของกลุ่มให้เข้มแข็งต่อไปได้เพื่อให้เป็นตัวอย่างแก่กลุ่มทอผ้ากลุ่มอื่นที่จะนำไปเป็นแบบอย่างการดำเนินงานวิสาหกิจชุมชนกลุ่มทอผ้าของตนเองต่อไป ในวิสาหกิจชุมชนกลุ่มอื่นๆ เจ้าหน้าที่จากหน่วยงานต่างๆ จะต้องใช้การเข้ามาคอยกระตุ้นให้สมาชิกกลุ่มมีการดำเนินงานกลุ่มอย่างสม่ำเสมอเพราะยังไม่สามารถที่จะพัฒนากลุ่มให้มีศักยภาพที่เข้มแข็งได้ด้วยตนเอง หน่วยงานของรัฐจึงเข้ามาส่งเสริมและสนับสนุนการดำเนินงานของกลุ่มทอผ้าอย่างต่อเนื่องสม่ำเสมอ ทำให้กลุ่มทอผ้ามีพี่เลี้ยงหรือที่ปรึกษาในการดำเนินงานกลุ่มคอยช่วยเหลือประคับประคองจนกระทั่งกลุ่มสามารถดำเนินงานกลุ่มได้ด้วยตนเองจนกระทั่งประสบความสำเร็จได้ต่อไป

แต่ในวิสาหกิจชุมชนกลุ่มทอผ้า กลุ่มยังไม่สามารถดำเนินงานได้ด้วยตนเองและสมาชิกกลุ่มเองไม่มีความจริงจังในการดำเนินงานและต้องการการพึ่งพิงจากหน่วยงานรัฐอยู่ตลอดเวลา เช่น กลุ่มทอผ้าบ้านลาดเรือตัดเข็บ นั้น และอีกทั้งหน่วยงานต่างๆ เข้ามาส่งเสริมและสนับสนุนในการจัดตั้งกลุ่มช่วงแรกๆ เท่านั้น หลังจากนั้นก็ไม่ได้เข้ามาส่งเสริมและสนับสนุนอย่างต่อเนื่อง ก็ส่งผล

ให้มีการพัฒนากลุ่มได้ซ้ำและขาดการให้ความร่วมมือกับหน่วยงานต่างๆ การมีส่วนร่วมในการดำเนินกิจกรรมของกลุ่มก็ลดน้อยลงไปจนในที่สุดกลุ่มก็ล้มเลิกกิจการไป

จะเห็นว่าการส่งเสริมและสนับสนุนการดำเนินงานของวิสาหกิจชุมชนของหน่วยงานรัฐนั้นมีข้อจำกัดในเรื่องงบประมาณและอัตรากำลังเจ้าหน้าที่ในการเข้าไปให้ความช่วยเหลือและส่งเสริมการดำเนินงานของกลุ่มวิสาหกิจชุมชนได้อย่างไม่ต่อเนื่องและไม่ทั่วถึงทุกกลุ่ม

4.2.8 ความกระตือรือร้นและความใฝ่รู้ของสมาชิก

จากการวิจัยพบว่า สมาชิกวิสาหกิจชุมชนกลุ่มผ้าทอมือบ้านนาเมือง กลุ่มทอผ้ามัดหมี่ที่กระตุกบ้านน้อย และกลุ่มทอผ้าบ้านร่มเย็น หลังการเข้าร่วมโครงการหนึ่งตำบลหนึ่งผลิตภัณฑ์แล้ว สมาชิกมีความกระตือรือร้นในการศึกษาหาความรู้เรื่องการทอผ้าเพิ่มมากขึ้น การมีส่วนร่วมของสมาชิกกลุ่มในการร่วมรับความรู้ และแลกเปลี่ยนความรู้ซึ่งกันและกันก็มากขึ้นด้วย เพื่อการพัฒนาคุณภาพสินค้าที่ตนเองผลิต เพื่อให้ทัดเทียมกับคู่แข่งทางการตลาดที่มีการพัฒนาสินค้าผลิตภัณฑ์ของตัวเองมากขึ้นในปัจจุบัน

4.3 ปัญหาและแนวทางในการสร้างการมีส่วนร่วมของสมาชิกวิสาหกิจชุมชนกลุ่มทอผ้า อำเภอชาติตระการ จังหวัดพิษณุโลก

4.3.1 ปัญหาการมีส่วนร่วมในการดำเนินงานของสมาชิกวิสาหกิจชุมชน

1. ปัญหาการมีส่วนร่วมของสมาชิกในการทอผ้า

1) สมาชิกบางคนขาดการมีส่วนร่วมในกิจกรรมต่างๆของกลุ่ม ในช่วงฤดูกาลทำการเกษตร ซึ่งเป็นระยะเวลายาวนานติดต่อกันหลายวัน และสมาชิกบางคนจะใช้โอกาสนี้ขาดการมีส่วนร่วมในการทอผ้าที่กลุ่มเพื่อไปรับจ้างเกษตรกรรายอื่นทำงานหารายได้เพิ่ม บางคนกลับมาทำอาชีพในภาคการเกษตรตามเดิมเพราะเป็นอาชีพหลักที่สร้างรายได้

2) สมาชิกขาดความรู้ความชำนาญในขั้นตอนการทอผ้า

2. ปัญหาการมีส่วนร่วมของสมาชิกในการจำหน่ายผลิตภัณฑ์

สมาชิกกลุ่มบางคนไม่ถนัดด้านการขายและไม่มีความรู้และประสบการณ์ในการขายผลิตภัณฑ์ของกลุ่มจึงไม่ค่อยมีส่วนร่วมในการจำหน่ายผลิตภัณฑ์ และในกรณีที่ต้องไปออกร้านจำหน่ายผลิตภัณฑ์ของกลุ่มที่อื่นที่ไกลๆ เช่น ต่างจังหวัด สมาชิกมีปัญหาสุขภาพ เช่น เมารถ อายุมาก ไม่มีพาหนะที่เหมาะสมสำหรับเดินทางและขนส่งภาระ สมาชิกก็ไม่เข้ามามีส่วนร่วมเช่นกัน

3. ปัญหาการมีส่วนร่วมของสมาชิกในการบริหารจัดการกลุ่ม

สมาชิกขาดความรู้ในการดำเนินงานวิสาหกิจชุมชนและการบริหารจัดการกลุ่ม บางครั้งสมาชิกมาเข้าร่วมการประชุมพร้อมเพรียงกัน แต่สมาชิกไม่ค่อยแสดงความคิดเห็นในที่ประชุม

4. ปัญหาการมีส่วนร่วมในการวางแผนพัฒนาของกลุ่มของสมาชิกวิสาหกิจชุมชน

- 1) สมาชิกขาดการมีส่วนร่วมเพราะไม่มีเวลาว่างเพื่อมาเข้าร่วมทำกิจกรรมการวางแผนพัฒนากิจกรรมของกลุ่ม ในฤดูกาลทำการเกษตร
- 2) สมาชิกไม่มาเข้าร่วมกิจกรรมเพราะไม่เข้าใจในการทำวางแผนพัฒนากลุ่มและคิดว่าเป็นหน้าที่ของประธานและคณะกรรมการกลุ่ม สมาชิกกลุ่มบางคนที่ไม่ค่อยพูดก็มักจะไม่ค่อยแสดงความคิดเห็นในที่ประชุม
- 3) สมาชิกไม่เห็นความสำคัญของการวางแผน คิดว่าการวางแผนหรือไม่วางแผนไม่มีผลทำให้ยอดการจำหน่ายผ้าทอสูงขึ้น

5. ปัญหาการมีส่วนร่วมในการประเมินผลการดำเนินงานกลุ่มของสมาชิกวิสาหกิจชุมชน

สมาชิกไม่เข้าใจแบบประเมินและไม่ทราบว่าจะมีหน่วยงานมาประเมินศักยภาพของกลุ่มจึงไม่ได้เข้าร่วมการประเมิน

6. ปัญหาการมีส่วนร่วมในการรับความรู้ของสมาชิกวิสาหกิจชุมชน

สมาชิกกลุ่มขาดโอกาสร่วมในกิจกรรมการรับความรู้จากหน่วยงานภายนอก เพราะบางครั้งโครงการมีเป้าหมาย เจาะจงอบรมให้ความรู้แก่ประธาน หรือคณะกรรมการกลุ่มเท่านั้น เพื่อเป็นตัวแทนของกลุ่ม สมาชิกจะได้ไปเข้าร่วมกิจกรรมดังกล่าวก็ต่อเมื่อ ประธาน หรือ คณะกรรมการกลุ่มติดภาระกิจไม่สามารถไปได้

4.3.2 แนวทางการสร้างการมีส่วนร่วม

1. แนวทางการสร้างการมีส่วนร่วมของสมาชิกในการทอผ้า

- 1) ใช้การประชุมกลุ่ม ประธานและคณะกรรมการจะเรียกสมาชิกประชุมเพื่อวางแผนการทอผ้าให้คนที่ไม่มีภาระทำการเกษตรของครอบครัวรับงานทอผ้ามากกว่าสมาชิกคนที่จะหยุดทอผ้าเพื่อให้ไม่มีผลกระทบต่อทำงานของกลุ่ม นอกจากนี้ หากสมาชิกคนใดที่ขาดการมีส่วนร่วม

นานจนเกินไป ในเบื้องต้นสมาชิกกลุ่มทอผ้าด้วยกันเองจะไปติดตามให้กลับมาร่วมทำกิจกรรมทอผ้าที่กลุ่มในช่วงที่สมาชิกจะหยุดทอผ้าเพื่อไปทำการเกษตรของครอบครัว

2) ให้สมาชิกร่วมกันเรียนรู้และแลกเปลี่ยนความรู้เกี่ยวกับการทอผ้าระหว่างกันและกันภายในกลุ่ม

2. แนวทางการสร้างการมีส่วนร่วมของสมาชิกในการจำหน่ายผลิตภัณฑ์

1) ประธานกลุ่มจะเป็นคนอำนวยความสะดวกพาคณะกรรมการ สมาชิกกลุ่มไปออกร้านจำหน่ายในที่ไกลๆ เพราะประธานมีรถยนต์ส่วนตัวและสามารถขับรถยนต์ได้ แต่หากว่าประธานกลุ่มไม่สามารถไปได้ก็จะเรียกประชุมกลุ่มเพื่อหารือกับสมาชิกกลุ่ม โดยถามความสมัครใจหรือการขอความร่วมมือจากสมาชิกกลุ่ม นอกจากนี้ทางกลุ่มได้ออกค่าใช้จ่ายต่างๆ ให้แก่สมาชิกที่เสียสละไปทำงานเพื่อกลุ่ม

2) ได้มีข้อตกลงร่วมกันว่าให้มีค่าจ้างสำหรับสมาชิกคนที่ไปขายผลิตภัณฑ์ของกลุ่ม

3. แนวทางการสร้างการมีส่วนร่วมของสมาชิกในการบริหารจัดการกลุ่ม

1) เปิดโอกาสให้สมาชิกแสดงความคิดเห็นเมื่อเข้าร่วมกิจกรรมการบริหารจัดการกลุ่มบ่อยๆ เช่น ใช้การซักถาม การเสนอความคิดเห็นต่างๆ ให้สมาชิกได้ร่วมแสดงความคิดเห็นของตนเองว่าสนับสนุนหรือคัดค้านกับความคิดเห็นต่างๆ ที่คณะกรรมการ หรือ สมาชิกกลุ่มคนอื่น ๆ ได้เสนอขึ้นมา

4. แนวทางการสร้างการมีส่วนร่วมของสมาชิกในการจัดทำแผนพัฒนาของกลุ่มของสมาชิกวิสาหกิจชุมชน

1) เลือกช่วงเวลาที่เหมาะสมในการทำกิจกรรม เช่น หลีกเลียงการจัดประชุมหรือทำกิจกรรมของกลุ่มในช่วงเวลาที่สมาชิกไม่ว่าง โดยการจัดการประชุมในตอนเย็นหลังจากสมาชิกเลิกงานในไร่นา

2) ตั้งกติกาว่าหากสมาชิกคนใดขาดการเข้าร่วมกิจกรรมโดยไม่แจ้งให้ทราบล่วงหน้าจะต้องเสียค่าปรับ

5. แนวทางการสร้างการมีส่วนร่วมของสมาชิกในการรับความรู้

1) ใช้การหมุนเวียน ผลัดเปลี่ยนกันไปเพื่อให้สมาชิกได้รับความรู้และมีส่วนร่วมเท่าเทียมกัน

2) ประธานและคณะกรรมการกลุ่มนำความรู้มาถ่ายทอดต่อให้แก่ สมาชิกกลุ่มภายในกลุ่มได้รับทราบและเรียนรู้ร่วมกันในภายหลังจากการไปรับความรู้จากหน่วยงานภายนอก

4.4 ข้อเสนอแนะ

4.4.1 ข้อเสนอแนะของสมาชิกวิสาหกิจชุมชนกลุ่มทอผ้า อำเภอชาติตระการ จังหวัดพิษณุโลก

สมาชิกวิสาหกิจชุมชนได้เสนอแนะแนวทางที่จะช่วยเพิ่มให้สมาชิกกลุ่มมีส่วนร่วมในการดำเนินงานกลุ่มวิสาหกิจชุมชนกลุ่มทอผ้า ดังนี้

1) การเพิ่มความรู้ให้แก่สมาชิกกลุ่ม โดยการจัดฝึกอบรมให้ความรู้ที่เกี่ยวกับการมีส่วนร่วมของสมาชิกกลุ่ม โดยเจ้าหน้าที่จากหน่วยงานต่างๆ หรือผู้รู้ ที่มีประสบการณ์ เพื่อให้สมาชิกเข้าใจถึงกระบวนการ การมีส่วนร่วมได้ การจัดเวทีเรียนรู้หรือการไปทัศนศึกษาดูงานก็ทำให้สมาชิก มีความกระตือรือร้นที่จะเข้ามามีส่วนร่วมในกลุ่มมากขึ้นเพื่อการพัฒนาและผลิตภัณฑ์ของกลุ่ม

2) การได้รับรายได้และผลตอบแทนเป็นที่น่าพอใจและสม่ำเสมอ จะทำให้สมาชิกกลุ่มไม่ขาดการมีส่วนร่วมเพื่อไปทำการเกษตรซึ่งเป็นรายได้หลักของครอบครัว หากอาชีพทอผ้ามีรายได้ที่แน่นอนและสามารถเป็นรายได้หลักได้ สมาชิกกลุ่มคิดว่าจะเข้ามามีส่วนร่วมในกิจกรรมต่างๆของกลุ่มมากขึ้น ส่วนหนึ่งก็เพื่อรักษาผลประโยชน์ของตนเองและของกลุ่ม

4.4.2 ข้อเสนอแนะของผู้นำในชุมชนและสมาชิกในชุมชนที่ไม่ได้เป็นสมาชิกวิสาหกิจชุมชนกลุ่มทอผ้า

ผู้นำในชุมชนและสมาชิกในชุมชนได้เสนอแนะว่า สมาชิกวิสาหกิจชุมชนกลุ่มทอผ้าในอำเภอชาติตระการ ควรมีการแลกเปลี่ยนเรียนรู้ การดำเนินงานซึ่งกันและกัน และหน่วยงานของรัฐ ควรเข้ามาส่งเสริมหรือกระตุ้นสมาชิกกลุ่มที่มีส่วนร่วมในการดำเนินงานน้อย เช่น การส่งเสริมให้ความรู้ การจัดเวทีเรียนรู้ หรือการฝึกอบรมให้สมาชิกมีส่วนร่วมในกิจกรรมต่างๆของกลุ่มเพิ่มมากขึ้น ทั้งนี้หากว่าสมาชิกกลุ่มทอผ้าต้องการมีส่วนร่วมในชุมชนด้วยก็สามารถเข้ามามีส่วนร่วมในการประชุมประจำเดือนของหมู่บ้านหรือการประชุมประชาคมหมู่บ้านเพื่อให้ชุมชนและสมาชิกกลุ่มทอผ้ามีการแลกเปลี่ยนเรียนรู้และร่วมแก้ไขปัญหาาร่วมกันก็คิดว่าจะเป็นแนวทางการสร้างการมีส่วนร่วมที่ดี

4.4.3 ข้อเสนอแนะของหน่วยงานที่ให้การสนับสนุน

ข้อเสนอแนะของหน่วยงานที่ให้การสนับสนุนวิสาหกิจชุมชนกลุ่มทอผ้า มีดังนี้

สำนักงานเกษตรอำเภอชาติตระการ ได้มีข้อเสนอแนะดังนี้ สมาชิกกลุ่มควรสร้างการมีส่วนร่วมภายในกลุ่มของตนเองอย่างต่อเนื่องในแต่ละกิจกรรม เช่น ควรจัดการประชุมอย่างต่อเนื่องเพื่อแจ้งข่าวสารที่เป็นประโยชน์ต่อสมาชิกกลุ่ม การประชุมจะเป็นการสร้างการมีส่วนร่วมระหว่าง

คณะกรรมการกลุ่มและสมาชิกกลุ่ม ระหว่างคณะกรรมการกลุ่มกับคณะกรรมการกลุ่ม และระหว่างสมาชิกกลุ่มด้วยกันเอง การพบปะพูดคุยกันบ่อยๆทำให้สมาชิกกลุ่มมีความเข้าใจกัน เกิดการเรียนรู้ร่วมกันได้ง่าย และสามารถดึงเข้าสู่การมีส่วนร่วมในกิจกรรมใดๆก็ย่อมง่ายเช่นกัน

พัฒนาชุมชน ได้มีข้อเสนอแนะเกี่ยวกับการมีส่วนร่วมของสมาชิกวิสาหกิจชุมชนว่า สมาชิกควรมีกิจกรรมร่วมกันที่อย่างต่อเนื่อง และตั้งใจทำงานร่วมกันอย่างจริงจัง และมีส่วนร่วมกับหน่วยงานอย่างสม่ำเสมอ และให้ความร่วมมือปฏิบัติตามคำแนะนำของเจ้าหน้าที่

สหกรณ์การเกษตรชาติตระการ จำกัด ได้เสนอแนะว่า สมาชิกควรมีการดำเนินกิจกรรมร่วมกันอย่างต่อเนื่อง อย่างน้อยควรมีการประชุมประจำเดือนเพื่อให้สมาชิกได้รับทราบการดำเนินงานของกลุ่มและปัญหาต่างๆที่เกิดขึ้นภายในกลุ่ม

องค์กรปกครองส่วนท้องถิ่น ได้เสนอแนะว่า หน่วยงานของตนพร้อมที่จะสนับสนุนกลุ่มหากว่ากลุ่มมีการดำเนินงานอย่างต่อเนื่องและสม่ำเสมอ ในกลุ่มวิสาหกิจชุมชนทอผ้าที่ไม่มีอาคารสถานที่ สำหรับให้สมาชิกร่วมกันทำกิจกรรม ทาง อปท. ก็ได้สนับสนุนงบประมาณสำหรับสร้างอาคาร สถานที่ และวัสดุอุปกรณ์ สิ่งอำนวยความสะดวกให้สมาชิกได้มาเข้าร่วมทำกิจกรรมที่กลุ่ม

ลิขสิทธิ์มหาวิทยาลัยเชียงใหม่
Copyright© by Chiang Mai University
All rights reserved

ตารางที่ 3 เปรียบเทียบปัญหาและแนวทางในการสร้างการมีส่วนร่วมของสมาชิกวิสาหกิจชุมชนกลุ่มทอผ้าอำเภอชาติตระการทั้ง 6 กลุ่ม

1) ปัญหาการมีส่วนร่วมของสมาชิกในการทอผ้า

ศักยภาพวิสาหกิจชุมชน	วิสาหกิจชุมชนกลุ่มทอผ้าอำเภอชาติตระการ	ปัญหาในการมีส่วนร่วม	แนวทางการสร้างการมีส่วนร่วม
กลุ่มดำเนินการระดับดี	กลุ่มผ้าทอมือบ้านนาเมือง	สมาชิกบางคนขาดการมีส่วนร่วมในกิจกรรมต่างๆของกลุ่ม ในช่วงฤดูกาลทำการเกษตร เช่น ทำนาทำไร่ข้าวโพดเลี้ยงสัตว์ ซึ่งเป็นระยะเวลายาวนานติดต่อกันหลายวัน ซึ่งสมาชิกบางคนจะใช้โอกาสนี้ขาดการมีส่วนร่วมในการทอผ้าที่กลุ่มเพื่อไปรับจ้างเกษตรกรรายอื่นทำงาน	ในช่วงที่สมาชิกจะหยุดทอผ้าเพื่อไปทำการเกษตรของครอบครัว ประธานและคณะกรรมการจะเรียกสมาชิกประชุมเพื่อวางแผนการทอผ้าให้คนที่ไม่มีภาระทำการเกษตรของครอบครัวรับงานทอผ้ามากกว่าสมาชิกคนที่จะหยุดทอผ้าเพื่อให้ไม่มีผลกระทบต่อการทำงานของกลุ่ม นอกจากนี้ หากสมาชิกคนใดที่ขาดการมีส่วนร่วมนานจนเกินไป ในเบื้องต้นสมาชิกกลุ่มทอผ้าด้วยกันเองจะไปติดตามให้กลับมาร่วมทำกิจกรรมทอผ้าที่กลุ่ม

1) ปัญหาการมีส่วนร่วมของสมาชิกในการทอผ้า (ต่อ)

ศักยภาพวิสาหกิจชุมชน	วิสาหกิจชุมชนกลุ่มทอผ้า อำเภอชาติตระการ	ปัญหาในการมีส่วนร่วม	แนวทางการสร้างการมีส่วนร่วม
กลุ่มดำเนินการระดับ ต	กลุ่มทอผ้ามัดหมี่ที่กระดุก บ้านน้อย	สมาชิกกลุ่มจำนวนมากขาดการมีส่วนร่วมใน กิจกรรมทอผ้าในช่วงการเพาะปลูกและช่วงการ เก็บเกี่ยวผลผลิตในภาคการเกษตร	สมาชิกกลุ่มจะมาร่วมกัน หมัดหมี่ ย้อมสี หมี่ และทอผ้าเตรียมไว้ก่อนตนเองที่จะ ไม่ได้มาร่วมกิจกรรมทอผ้ามานานหลายวัน
กลุ่มดำเนินการระดับ ปานกลาง	กลุ่มทอผ้าบ้านร่มเย็น	สมาชิกส่วนใหญ่มีส่วนร่วมในกิจกรรมทอผ้า น้อยเพราะต้องหยุดไปช่วยครอบครัวในช่วง ฤดูกาลทำการเกษตรและบางคนหันกลับไปทำ อาชีพการเกษตรตามเดิม	
	กลุ่มทอผ้าไหมบ้านรักษาติ	-	-
กลุ่มดำเนินการระดับ ต้องปรับปรุง	กลุ่มทอผ้าบ้านลาดเรือตัดเข็บ	สมาชิกไม่มีการมีส่วนร่วมในการทอผ้าร่วมกัน สมาชิกแทบทุกคนได้หยุดทอผ้าแล้วหันกลับมา ทำอาชีพในภาคการเกษตรตามเดิมเพราะเป็น อาชีพหลักที่สร้างรายได้	-
	กลุ่มทอผ้าบ้านชาติตระการ	สมาชิกมีส่วนร่วมในกิจกรรมทอผ้าค่อนข้างมากในช่วงการ เพาะปลูกและช่วงการเก็บเกี่ยวผลผลิตในภาคการเกษตร และส่วนใหญ่ยังไม่มี ความชำนาญในการทอผ้า	ให้สมาชิกมาร่วมกันเรียนรู้และแลกเปลี่ยน ความรู้เกี่ยวกับการทอผ้าระหว่างกันและกัน ภายในกลุ่ม

2) ปัญหาการมีส่วนร่วมของสมาชิกในการจำหน่ายผลิตภัณฑ์

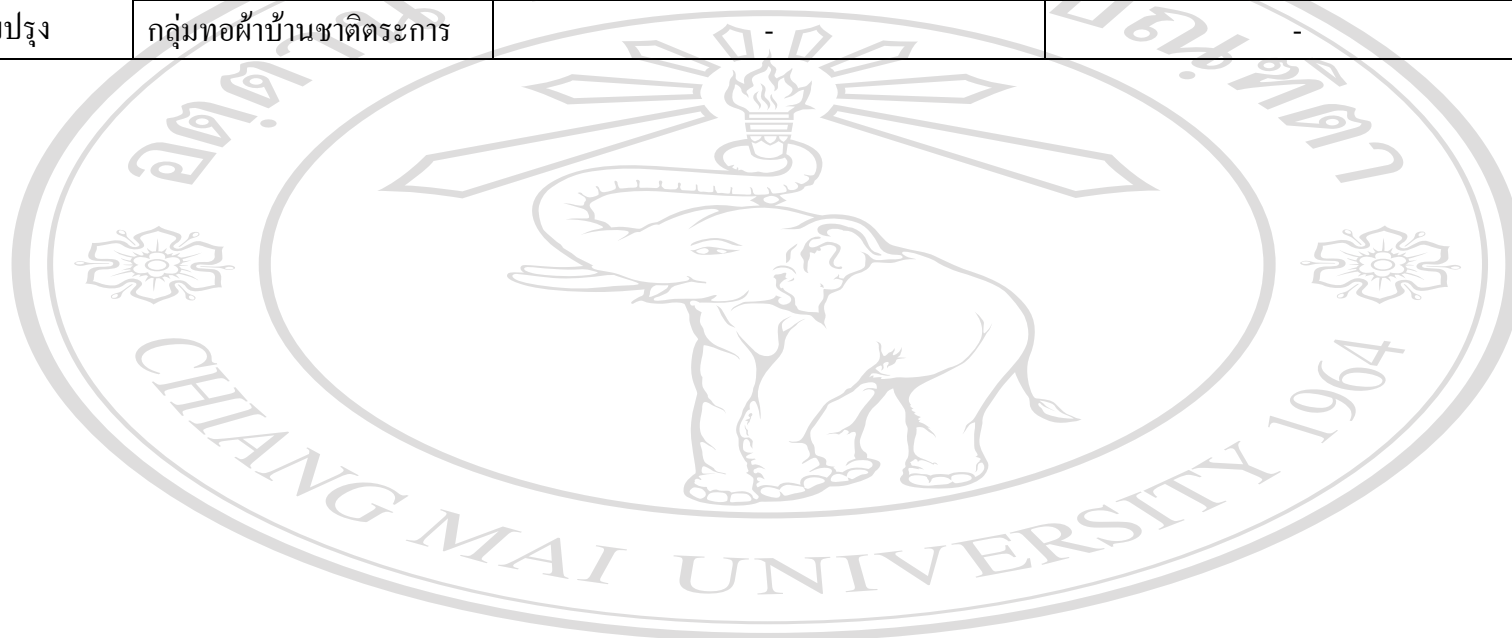
<p>ศักย ภาพ วิสา หกิจ ชุมชน น</p>	<p>วิสา หกิจ ชุม ชน กลุ่ม ทอ ผ้า อำเภอ ชาติ ตระ การ</p>	<p>ปัญหาในการมีส่วนร่วม</p>	<p>แนวทางการสร้างการมีส่วนร่วม</p>
<p>กลุ่ม ดำเนิน การ ระดับ บ</p>	<p>กลุ่มผ้า ทอมือ บ้าน นา เมือง</p>	<p>ในกรณีที่ต้องไปออกร้านจำหน่ายผลิตภัณฑ์ของกลุ่มที่อื่น ที่ไกลๆ เช่น ต่างจังหวัด สมาชิกกลุ่มมีส่วนร่วมน้อย เพราะบางคน ไม่มีความรู้และประสบการณ์ในการจำหน่ายผลิตภัณฑ์ของกลุ่ม มีปัญหาสุขภาพ เช่น เมารถ อายุ่มาก ไม่มีพาหนะที่เหมาะสมสำหรับเดินทางและขนส่งภาระ</p>	<p>ประธานกลุ่มจะเป็นคนอำนวยความสะดวก พาคณะกรรมการ สมาชิกกลุ่มไปออกร้านจำหน่ายในที่ไกลๆ เพราะประธานมีรถยนต์ส่วนตัวและสามารถขับรถยนต์ได้ แต่หากว่าประธานกลุ่มไม่สามารถไปได้ก็จะเรียกประชุมกลุ่มเพื่อหารือกับสมาชิกกลุ่ม โดยถามความสมัครใจหรือการขอความร่วมมือจากสมาชิกกลุ่ม นอกจากนี้ทางกลุ่มได้ออกค่าใช้จ่ายต่างๆ ให้แก่สมาชิกที่เสียสละ</p>

ค			ไปทำงานเพื่อกลุ่ม
	กลุ่ม ทอ ผ้า มัด หมี่ กึ่ง กระ ตุก บ้าน น้อย	สมาชิกกลุ่มบางคนไม่ถนัดด้านการขายจึงไม่ค่อยมีส่วนร่วม ในการจำหน่ายผลิตภัณฑ์ งานออกร้าน ตามงานต่างๆ	ได้มีข้อตกลงร่วมกันว่าให้มีค่าจ้างสำหรับสมาชิกคนที่ไปขายผลิตภัณฑ์ของ กลุ่ม

2) ปัญหาการมีส่วนร่วมของสมาชิกในการจำหน่ายผลิตภัณฑ์ (ต่อ)

ศักยภาพวิสาหกิจชุมชน	วิสาหกิจชุมชนกลุ่มทอผ้า อำเภอชาติตระการ	ปัญหาในการมีส่วนร่วม	แนวทางการสร้างการมีส่วนร่วม
กลุ่มดำเนินการระดับ ปานกลาง	กลุ่มทอผ้าบ้านร่มเย็น กลุ่มทอผ้าไหมบ้านรักษาติ	สมาชิกไม่มีส่วนร่วมในการกำหนดราคาสินค้า	-

		เพราะมีหน่วยงานเป็นผู้กำหนดราคา	
กลุ่มดำเนินการระดับ	กลุ่มทอผ้าบ้านลาดเรือตัดเย็บ		
ต้องปรับปรุง	กลุ่มทอผ้าบ้านชาติตระการ		



3) ปัญหาการมีส่วนร่วมของสมาชิกในการบริหารจัดการกลุ่ม

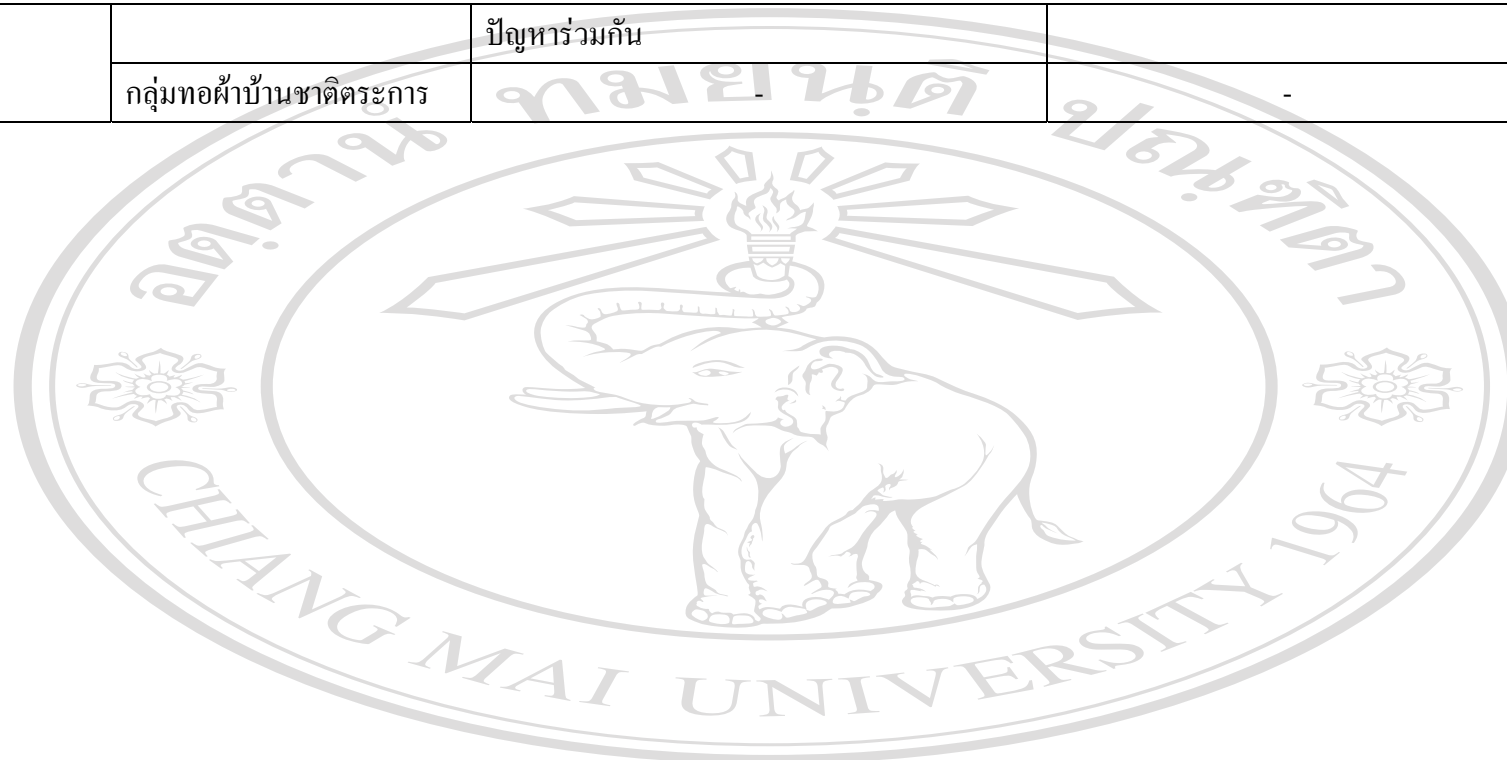
ศักยภาพวิสาหกิจชุมชน	วิสาหกิจชุมชนกลุ่มทอผ้าอำเภอชาติตระการ	ปัญหาในการมีส่วนร่วม	แนวทางการสร้างการมีส่วนร่วม
กลุ่มดำเนินการระดับ ดี	กลุ่มผ้าทอมือบ้านนาเมือง	สมาชิกกลุ่มมาเข้าร่วมการประชุมพร้อมเพียงกัน แต่ สมาชิกบางคนไม่ค่อยแสดงความ	ประธานในที่ประชุมใช้การซักถาม การเสนอความคิดเห็นต่างๆให้สมาชิกได้ร่วม

		คิดเห็นในที่ประชุม	แสดงความคิดเห็นของตนเองว่าสนับสนุนหรือคัดค้านกับความคิดเห็นต่างๆ ที่คณะกรรมการ หรือ สมาชิกกลุ่มคนอื่นๆ ได้เสนอขึ้นมา
	กลุ่มทอผ้ามัดหมี่ที่กระตุกบ้านน้อย	-	-
กลุ่มดำเนินการระดับปานกลาง	กลุ่มทอผ้าบ้านร่มเย็น	-	-
	กลุ่มทอผ้าไหมบ้านรักชาติ	สมาชิกกลุ่มส่วนใหญ่ไม่เข้าใจการบริหารจัดการกลุ่มจึงทำให้ไม่มีส่วนร่วมในการแสดงความคิดเห็นมากนัก	เปิดโอกาสให้สมาชิกแสดงความคิดเห็นเมื่อเข้าร่วมกิจกรรมการบริหารจัดการกลุ่มบ่อยๆ

3) ปัญหาการมีส่วนร่วมของสมาชิกในการบริหารจัดการกลุ่ม (ต่อ)

ศักยภาพวิสาหกิจชุมชน	วิสาหกิจชุมชนกลุ่มทอผ้าอำเภอชาติตระการ	ปัญหาในการมีส่วนร่วม	แนวทางการสร้างการมีส่วนร่วม
กลุ่มดำเนินการระดับต้องปรับปรุง	กลุ่มทอผ้าบ้านลาดเรือตัดเขียบ	สมาชิกไม่มาร่วมกิจกรรมบริหารจัดการกลุ่ม ไม่มีการแสดงความคิดเห็น หรือหาแนวทางแก้ไข	-

		ปัญหาาร่วมกัน	
	กลุ่มทอผ้าบ้านชาติตระการ	ทอผยชนิด	-



4) ปัญหาการมีส่วนร่วมในการรับความรู้ของสมาชิกวิสาหกิจชุมชน

ศักยภาพวิสาหกิจชุมชน	วิสาหกิจชุมชนกลุ่มทอผ้าอำเภอชาติตระการ	ปัญหาในการมีส่วนร่วม	แนวทางการสร้างการมีส่วนร่วม
กลุ่มดำเนินการระดับดี	กลุ่มผ้าทอมือบ้านนาเมือง	ในการรับความรู้จากภายนอก สมาชิกกลุ่มมีส่วนร่วมน้อยเพราะบางครั้งโครงการมีเป้าหมาย	ใช้การหมุนเวียน ผลัดเปลี่ยนกันไปเพื่อให้สมาชิกได้รับความรู้และมีส่วนร่วมเท่า

		อบรมให้ความรู้ เฉพาะ ประชาชน หรือ คณะกรรมการกลุ่มเท่านั้น เพื่อเป็นตัวแทนของกลุ่ม สมาชิกจะได้ไปเข้าร่วมกิจกรรมดังกล่าวก็ต่อเมื่อ ประชาชน หรือคณะกรรมการกลุ่มไม่สามารถไปได้	เทียบกัน
	กลุ่มทอผ้ามัดหมี่ที่กระตุกบ้านน้อย	สมาชิกกลุ่มมีโอกาสน้อยที่จะเข้าร่วมรับความรู้จากแหล่งเรียนรู้ภายนอก	ผู้นำและคณะกรรมการกลุ่มนำความรู้มาถ่ายทอดต่อให้แก่ สมาชิกกลุ่มภายในกลุ่ม ได้รับทราบและเรียนรู้ร่วมกันในภายหลัง และให้โอกาสสมาชิกที่สนใจอยากไป อบรม รับความรู้จากภายนอกได้เข้าไปมีส่วนร่วมเรียนรู้บ้าง

4) ปัญหาการมีส่วนร่วมในการรับความรู้ของสมาชิกวิสาหกิจชุมชน (ต่อ)

ศักยภาพวิสาหกิจชุมชน	วิสาหกิจชุมชนกลุ่มทอผ้า อำเภอชาติตระการ	ปัญหาในการมีส่วนร่วม	แนวทางการสร้างการมีส่วนร่วม
กลุ่มดำเนินการระดับ	กลุ่มทอผ้าบ้านร่มเย็น	-	-

ปานกลาง	กลุ่มทอผ้าไหมบ้านรักชาติ	สมาชิกกลุ่มขาดโอกาสร่วมในกิจกรรมการรับ ความรู้จากหน่วยงานราชการเพราะหน่วยงาน ราชการเน้นให้ผู้นำและคณะกรรมการมี ส่วนร่วมมากกว่า	-
กลุ่มดำเนินการระดับ ต้องปรับปรุง	กลุ่มทอผ้าบ้านลาดเรือตัดเข็บ	-	-
	กลุ่มทอผ้าบ้านชาติตระการ	-	-

5) ปัญหาการมีส่วนร่วมในการวางแผนพัฒนาของกลุ่มของสมาชิกวิสาหกิจชุมชน

ศักยภาพวิสาหกิจ ชุมชน	วิสาหกิจชุมชนกลุ่มทอผ้า อำเภอชาติตระการ	ปัญหาในการมีส่วนร่วม	แนวทางการสร้างการมีส่วนร่วม
กลุ่มดำเนินการระดับ	กลุ่มผ้าทอมือบ้านนาเมือง	สมาชิกขาดการมีส่วนร่วมเพราะไม่มีว่างเพื่อมาเข้า	หลีกเลี่ยงการจัดประชุมหรือทำกิจกรรมของ

ดี		ร่วมทำกิจกรรมการวางแผนพัฒนากิจกรรมของกลุ่ม ในฤดูกาลทำการเกษตร ช่วงทำนา ทำไร่ ข้าวโพดเลี้ยงสัตว์	กลุ่มในช่วงเวลาที่สมาชิกไม่ว่าง โดยการจัดการประชุมในตอนเย็นหลังจากสมาชิกเลิกงานในไร่นา
	กลุ่มทอผ้ามัดหมี่ที่กระทู้กบ้านน้อย	สมาชิกมีส่วนร่วมน้อยไม่ค่อยมาเข้าร่วมกิจกรรม เพราะคิดว่าเป็นหน้าที่ของประธานและคณะกรรมการกลุ่ม สมาชิกกลุ่มบางคนที่ไม่ค่อยพูดก็มักจะ ไม่ค่อยแสดงความคิดเห็นในที่ประชุม	ให้ผู้ใหญ่บ้านประกาศเสียงตามสายให้สมาชิกกลุ่มมาร่วมประชุม และมีตั้งกติกาว่า หากสมาชิกคนใดขาดโดยไม่แจ้งให้ทราบล่วงหน้าจะปรับ ครั้งละ 100 บาท ขานชื่อสมาชิกที่ไม่ค่อยพูดให้โอกาสแสดงความคิดเห็นในที่ประชุม

5) ปัญหาการมีส่วนร่วมในการวางแผนพัฒนาของกลุ่มของสมาชิกวิสาหกิจชุมชน (ต่อ)

ศักยภาพวิสาหกิจชุมชน	วิสาหกิจชุมชนกลุ่มทอผ้าอำเภอชาติตระการ	ปัญหาในการมีส่วนร่วม	แนวทางการสร้างการมีส่วนร่วม
กลุ่มดำเนินการระดับ	กลุ่มทอผ้าบ้านร่มเย็น	สมาชิกกลุ่มขาดการมีส่วนร่วมในการในการ	-

ปานกลาง		วางแผนในการดำเนินงานเพราะไม่เห็น ความสำคัญของการวางแผน คิดว่าการวางแผน หรือไม่วางแผนไม่มีผลทำให้ยอดการจำหน่ายผ้า ทอสูงขึ้น	
	กลุ่มทอผ้าไหมบ้านรักชาติ	สมาชิกกลุ่มมีส่วนร่วมในกิจกรรมการวางแผน ดำเนินงานน้อยเพราะไม่เข้าใจในการวางแผน	-
กลุ่มดำเนินการระดับ ต้องปรับปรุง	กลุ่มทอผ้าบ้านลาดเรือตัดเย็บ	-	-
	กลุ่มทอผ้าบ้านชาติตระการ	-	-

6) ปัญหาการมีส่วนร่วมในการประเมินผลการดำเนินงานกลุ่มของสมาชิกวิสาหกิจชุมชน

ศักยภาพวิสาหกิจ ชุมชน	วิสาหกิจชุมชนกลุ่มทอผ้าอำเภอ ชาติตระการ	ปัญหาในการมีส่วนร่วม	แนวทางการสร้างการมีส่วนร่วม
กลุ่มดำเนินการระดับ	กลุ่มผ้าทอมือบ้านนาเมือง	-	-

ดี	กลุ่มทอผ้ามัดหมี่ที่กระตุกบ้าน น้อย	-	-
กลุ่มดำเนินการระดับ ปานกลาง	กลุ่มทอผ้าบ้านร่มเย็น	สมาชิกกลุ่มมีส่วนร่วมน้อยในการร่วมประเมิน ศักยภาพกลุ่มเพราะไม่เข้าใจแบบประเมิน	-
	กลุ่มทอผ้าไหมบ้านรักชาติ	-	-
กลุ่มดำเนินการระดับ ต้องปรับปรุง	กลุ่มทอผ้าบ้านลาดเรือตัดเข็บ	สมาชิกไม่ทราบว่าจะมีหน่วยงานมาประเมิน ศักยภาพของกลุ่มจึงไม่ได้เข้าร่วมการประเมิน	-
	กลุ่มทอผ้าบ้านชาติตระการ	-	-