

บทที่ 2

เอกสารและงานวิจัยที่เกี่ยวข้อง

ในการวิจัยเรื่อง ปัจจัยที่มีผลต่อการตัดสินใจเข้าร่วมกลุ่มผลิตกาแฟคั่วบดของเกษตรกรผู้ปลูกกาแฟอาราบิก้า ตำบลเทพเสด็จ อำเภอดอยสะเก็ด จังหวัดเชียงใหม่ ผู้วิจัยได้นำแนวคิด เอกสาร และงานวิจัยที่เกี่ยวข้องมาประกอบการพิจารณา โดยแบ่งออกเป็น 6 ประเด็น ดังนี้

1. ข้อมูลทั่วไปเกี่ยวกับตำบล เทพเสด็จ อำเภอดอยสะเก็ด จังหวัดเชียงใหม่
2. ข้อมูลเกี่ยวกับกาแฟ คั่วบด
3. แนวคิดและทฤษฎีที่เกี่ยวข้องกับการตัดสินใจ
4. แนวคิดเกี่ยวกับกลุ่ม
5. แนวคิดและทฤษฎีที่เกี่ยวข้องกับกระบวนการยอมรับ
6. ผลงานงานวิจัยที่เกี่ยวข้อง

ข้อมูลทั่วไปเกี่ยวกับตำบล เทพเสด็จ อำเภอดอยสะเก็ด จังหวัดเชียงใหม่

ประวัติความเป็นมา

ตำบลเทพเสด็จ เดิมที่ยังไม่ได้แยกการปกครอง การปกครองขึ้นอยู่กับตำบลป่าเมี่ยง อำเภอดอยสะเก็ด จังหวัดเชียงใหม่ เดิมตำบลป่าเมี่ยงมีจำนวน 12 หมู่บ้านในปี 2534 ตำบลเทพเสด็จได้แยกตัวมา มีจำนวน 7 หมู่บ้านในขณะนั้น ต่อมาในปัจจุบันมีหมู่บ้านเพิ่มขึ้นอีก 1 หมู่บ้านรวมหมู่บ้านทั้งสิ้น 8 หมู่บ้านสาเหตุที่ตั้งชื่อตำบลว่า “ตำบลเทพเสด็จ” เพราะว่ามีพื้นที่ทั้งหมดเป็นภูเขาตั้งอยู่ในเขตโครงการหลวง ซึ่งสมเด็จพระเทพรัตนราชสุดาฯ สยามบรมราชกุมารี ได้เสด็จมาเยี่ยมโครงการหลวงถึง 2 ครั้ง ทางคณะกรรมการสภาตำบลป่าเมี่ยงจึงมีมติตั้งชื่อว่า “ตำบลเทพเสด็จ” ภายหลังที่มีการประกาศใช้พระราชบัญญัติสภาตำบล และองค์การบริหารส่วนตำบล พ.ศ. 2537 ในราชกิจจานุเบกษาแล้วทำให้สภาตำบลเทพเสด็จ ได้รับการยกฐานะขึ้นเป็นองค์การบริหารส่วนตำบลมีฐานะเป็นนิติบุคคลและราชการส่วนท้องถิ่นตามกฎหมาย ตั้งแต่วันที่ 23 กุมภาพันธ์ 2540(องค์การบริหารส่วนตำบลเทพเสด็จ, 2549:1-2)

สภาพทั่วไปของตำบล

ตำบลเทพเสด็จ ตั้งอยู่ในระหว่างเทือกเขาผีปันน้ำทางด้านทิศเหนือ และเทือกเขาขุนตาล ทางทิศตะวันออก เป็นพื้นที่ที่มีอาณาเขต ติดต่อกับ 3 จังหวัด คือ จังหวัดเชียงใหม่ จังหวัดเชียงราย และจังหวัดลำปาง มีเนื้อที่ทั้งหมดประมาณ 71,875 ไร่ หรือ ประมาณ 115 ตารางกิโลเมตร สภาพพื้นที่ส่วนใหญ่เป็น

หุบเขาสลับซับซ้อน เป็นป่าดิบเขา และมีพื้นที่ที่มีความลาดชันมากกว่า 35 เปอร์เซ็นต์ มีความสูงจากระดับน้ำทะเลระหว่าง 520 – 1,947 เมตร (องค์การบริหารส่วนตำบลเทพเสด็จ, 2549:3)

อาณาเขตตำบล

ทิศเหนือ ติดกับ ตำบลป่าเมี่ยง อำเภอคดยสะแก็ด จังหวัดเชียงใหม่และตำบลแม่เจดีย์ใหม่ อำเภอเวียงป่าเป้า จังหวัดเชียงราย โดยมีแนวเขตเริ่มต้นที่กิ่งกลางลำห้วยแก้ว บริเวณพิกัด N A 318010 ไปทางทิศตะวันออกตามลำน้ำโดยถือเอากิ่งกลางลำน้ำเป็นแนวแบ่งเขต ขึ้นไปจนถึงสันเขาคอยลังกา บริเวณพิกัด N A 425005 เป็นจุดสิ้นสุดแนวเขตด้านทิศเหนือ รวมระยะทางด้านทิศเหนือประมาณ 22 กิโลเมตร

ทิศใต้ ติดกับ ตำบลห้วยแก้ว กิ่งอำเภอแม่ออน จังหวัดเชียงใหม่ โดยมีแนวเขตเริ่มต้นจากสันเขาคอยบ้านดง บริเวณพิกัด N A 401919 ไปตามทิศตะวันตกตามสันเขา ถึงสันเขาคอยกิวมีด สันเขาคอยบวกขาว สันคอยปางแดง โดยถือเอากิ่งกลางสันเขาเป็นแนวแบ่งเขต จนถึงสันคอยป่าซาง บริเวณ N A 280885 เป็นจุดสิ้นสุดแนวเขตด้านทิศใต้ รวมระยะทางด้านทิศใต้ประมาณ 21 กิโลเมตร

ทิศตะวันออก ติดกับ ตำบลแจ้ซ้อน อำเภอเมืองปาน จังหวัดลำปาง โดยมีแนวเขตเริ่มต้นจากสันเขาคอยลังการ บริเวณพิกัด N A 425005 ไปทางทิศใต้ตามสันเขาคอยลังกา สันเขาแม่เมืองยาว และคอยชายแดน โดยถือเอากิ่งกลางสันเขาเป็นแนวแบ่งเขต และตรงไปตามสันเขาคอยบ้านดง บริเวณพิกัด N A 401919 เป็นจุดสิ้นสุดแนวเขตด้านทิศตะวันออก รวมระยะทางด้านทิศตะวันออกประมาณ 28 กิโลเมตร

ทิศตะวันตก ติดกับ ตำบลป่าเมี่ยง อำเภอคดยสะแก็ด จังหวัดเชียงใหม่ โดยมีแนวเขตเริ่มต้นจากสันคอยป่าซาง บริเวณพิกัด N A 280885 ไปตามทิศเหนือ ตามสันเขาคอยม้าแล่น สันเขาคอยงาย จนถึงสันเขาคอยพระสิงห์ จดลำห้วยแก้ว บริเวณพิกัด N A 318010 อันเป็นจุดสิ้นสุดแนวเขตด้านทิศตะวันตก รวมระยะทางด้านทิศตะวันตก ประมาณ 26 กิโลเมตร (องค์การบริหารส่วนตำบลเทพเสด็จ, 2549:4-5)

จำนวนประชากร

จำนวนประชากรทั้งสิ้น 1,705 คน แบ่งเป็นชาย 890 คน หญิง 815 คน (ข้อมูล ณ 30 เมษายน 2549) (องค์การบริหารส่วนตำบลเทพเสด็จ, 2549:5)

จำนวนหมู่บ้าน

จำนวนหมู่บ้านในตำบลเทพเสด็จมีทั้งหมด 8 หมู่บ้าน ได้แก่

หมู่ที่ 1 บ้านปางบง

หมู่ที่ 2 บ้านน้ำโค้ง

หมู่ที่ 3 บ้านป่าปาน

หมู่ที่ 4 บ้านแม่ดอน

หมู่ที่ 5 บ้านพงษ์ทอง

หมู่ที่ 6 บ้านดง

หมู่ที่ 7 บ้านปางไฮ

หมู่ที่ 8 บ้านกำแพงหิน

ข้อมูลอาชีพของตำบล

อาชีพหลัก ทำการเกษตรกรรม ไร่ข้าว ค้าขายอาชีพเสริม ทำกาแฟสด ทำชา เมี่ยง

คำขวัญประจำตำบล

“กาแฟชั้นหนึ่ง นำทั้งดอยลังกา สวนยาม่อนฤทัย ชา – กาแฟดี มีธรรมชาติสวยงาม”

ประวัติการปลูกกาแฟในตำบลเทพเสด็จ อำเภอดอยสะเก็ด จังหวัดเชียงใหม่

ตามบันทึกของพระสานศาตร์พลจันทร์ (นายจรีณี) (องค์การบริหารส่วนตำบลเทพเสด็จ, 2549:9-11) กล่าวว่า ประเทศไทยเริ่มปลูกกาแฟอาราบิก้าตั้งแต่ปี พ.ศ. 2393 ส่วนพันธุ์โรบัสต้าปลูกครั้งแรกในปี 2447 แล้วแพร่หลายไปยังจังหวัดต่างๆ ของประเทศไทย สำหรับการปลูกกาแฟที่ตำบลเทพเสด็จ อำเภอดอยสะเก็ด จังหวัดเชียงใหม่ เริ่มเมื่อ พ.ศ. 2521 โดยหม่อมเจ้าภีศเดช รัชนี ผู้อำนวยการโครงการหลวง ได้นำกาแฟพันธุ์อาราบิก้ามาแจกฟรีให้เกษตรกรบ้านปางปง หมู่ที่ 1 ตำบลเทพเสด็จ เพื่อนำไปปลูกจำนวน 40 ครอบครัวยุ่ ละ 100 ต้น โดยมีอาจารย์สุนันท์ ละอองศรี เป็นผู้วางระบบการส่งเสริมให้คำแนะนำและถ่ายทอดความรู้ให้เกษตรกร ต่อมาปี พ.ศ. 2524 พระบาทสมเด็จพระเจ้าอยู่หัวฯ ได้เสด็จพระราชดำเนินเยี่ยมราษฎรที่อำเภอดอยสะเก็ด ทรงทราบถึงความเดือดร้อนของราษฎรที่ทำสวนเมี่ยง เนื่องจากผลผลิตมีราคาตกต่ำ ทรงมีพระเมตตาพระราชทานทรัพย์ให้จัดตั้งศูนย์พัฒนาโครงการหลวงป่าเมี่ยง โดยมีพระราชประสงค์นี้

1. เพื่อเป็นศูนย์ถ่ายทอดและสาธิตกาแฟ ตลอดจนพืชที่สูงต่างๆ
2. เพื่อส่งเสริมและพัฒนาอาชีพแก่เกษตรกรให้มีรายได้เพิ่มขึ้นจากการทำสวนเมี่ยง
3. เพื่อให้เกษตรกรใช้พื้นที่อย่างถูกต้อง มุ่งเน้นการอนุรักษ์ทรัพยากรธรรมชาติป่าไม้และต้นน้ำ รวมทั้งปรับปรุงสภาพแวดล้อมและส่งเสริมกิจกรรมของกลุ่มต่างๆ ให้มีความเป็นอยู่ที่ดีขึ้น

ในปี พ.ศ. 2525 โครงการหลวงได้ส่งเสริมให้เกษตรกรปลูกกาแฟอาราบิก้า โดยการจำหน่ายต้นกล้าราคา 2-3 บาท ซึ่งได้แพร่ขยายไปสู่หมู่บ้านอื่นๆ เช่นบ้านกิวคำ บ้านปางกาง และบ้านแม่ดอนหลวงเป็นต้น ในระยะแรกเป็นสายพันธุ์แคททูรา ผลสีแดงและเหลือง และสายพันธุ์คาทุย ตั้งแต่

ปี พ.ศ. 2529 ได้ส่งเสริมโดยเฉพาะสายพันธุ์คาติมอร์เพื่อทดแทนพันธุ์เดิมที่ไม่ต้านทานต่อโรคราสนิม (องค์การบริหารส่วนตำบลเทพเสด็จ, 2549:9-11)

ปัจจุบันตำบลเทพเสด็จ มีพื้นที่ปลูกอาราบิก้า 7,364 ไร่ และให้ผลผลิตจำนวน 4,175 ไร่ ในปี 2548 มีผลผลิตของผลกาแฟสด จำนวน 626,250 กิโลกรัม เกษตรกรส่วนใหญ่จะขายผลผลิตในรูปแบบของกาแฟผลสดและกาแฟกะลา โดยจำหน่ายกาแฟผลสดกิโลกรัมละ 10-12 บาท ราคากาแฟกะลาซื้อขาย กิโลกรัมละ 70-80 บาท และราคาสารกาแฟกิโลกรัมละ 100-120 บาท (วราพงษ์, 2549)

กาแฟคั่วบดหรือกาแฟสด (Fresh Coffee) เป็นชื่อที่พบเห็นได้ทั่วไปตามถนนสายหลักที่ออกไปยังจังหวัดต่างๆ ตามสถานีบริการน้ำมัน ร้านอาหารและตามแหล่งท่องเที่ยวทั่วไป กาแฟสดมีทั้งกาแฟร้อนและเย็น รวมทั้งยังมีชื่อต่างๆ มากมาย ทำให้เกษตรกรในตำบลเทพเสด็จ บางส่วนได้รวมตัวกันเพื่อจัดตั้งเป็นกลุ่มเพื่อทำการคั่วและจำหน่ายเอง ซึ่งทำให้เกิดมีการเพิ่มมูลค่าของสารกาแฟ และมีรายได้ที่เพิ่มขึ้นโดยใช้ชื่อ กลุ่มเกษตรกรผลิตกาแฟคั่วบดกาแฟคั่วบ้านเทพเสด็จ (พัชนี, 2541: 149-156)

ข้อมูลเกี่ยวกับการจัดตั้งกลุ่มฯ

ประวัติการจัดตั้งกลุ่มฯ

กลุ่มเกษตรกรแปรรูปกาแฟคั่วบดเทพเสด็จ ได้เริ่มจัดตั้งขึ้นในปี 2546 โดยการรวมกลุ่มจากเกษตรกรผู้ปลูกกาแฟอาราบิก้าในตำบลมีสมาชิกเริ่มแรกจำนวน 15 คน โดยการได้รับการสนับสนุนจากสำนักงานเกษตรอำเภอคอยสะเท็ดและองค์การบริหารส่วนตำบลเทพเสด็จ ปัจจุบันกลุ่มมีสมาชิกทั้งหมด 162 คนซึ่งเป็นเกษตรกรผู้ปลูกกาแฟอาราบิก้าทั้ง 8 หมู่บ้านในตำบลเทพเสด็จ โดยมีวัตถุประสงค์ในการจัดตั้งกลุ่ม คือ

1. เพื่อเป็นการยกระดับหมู่บ้านให้มีมาตรฐานยิ่งขึ้น
2. เพื่อให้มีการรวมตัวจัดตั้งกลุ่มที่ทำการแปรรูปผลิตภัณฑ์ทางการเกษตร
3. เพื่อช่วยให้เกษตรกรมีรายได้เพิ่มขึ้น
4. เพื่อลดปัญหาการว่างงาน
5. เพื่อส่งเสริมความรู้ให้เกษตรกรแปรรูปผลิตภัณฑ์ให้มีมาตรฐานมากขึ้น
6. เพื่อเป็นการขยายตลาดของเกษตรกร

โครงสร้างขององค์กรกลุ่ม ประกอบด้วย

ก) คณะกรรมการอำนวยการ

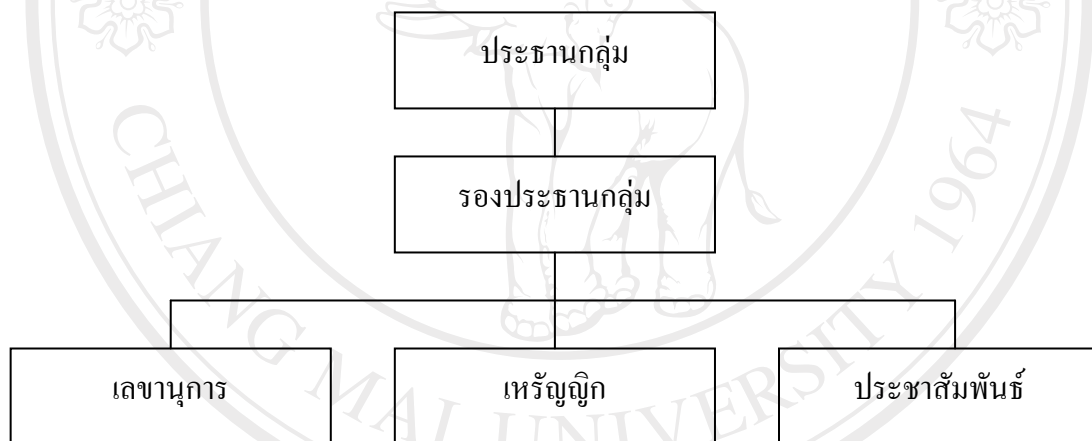
1. ประธาน
2. รองประธาน
3. เลขานุการ
4. เภรัญญิก
5. ประชาสัมพันธ์

ข) คณะกรรมการบริหารงาน มีฝ่ายต่างๆ ดังนี้คือ

1. ฝ่ายบริหารและการเงิน
2. ฝ่ายจัดซื้อวัตถุดิบ
3. ฝ่ายส่งเสริมการผลิต
4. ฝ่ายผลิตและการตลาด
5. ฝ่ายควบคุมการผลิต

ค) คณะกรรมการที่ปรึกษา จากผู้ทรงคุณวุฒิ

1. กำนัน ผู้ใหญ่บ้าน ผู้ช่วยผู้ใหญ่บ้าน คณะกรรมการในหมู่บ้านและเจ้าหน้าที่จากหน่วยงานที่เกี่ยวข้อง
2. เจ้าหน้าที่ที่ให้การช่วยเหลือ จากสำนักงานเกษตรอำเภอคอดอยสะเก็ด องค์การบริหารส่วนตำบลเทพเสด็จ เจ้าหน้าที่เคหกิจเกษตร เจ้าหน้าที่งานธุรกิจเกษตร



ภาพที่ 1. โครงสร้างการบริหารงานของกลุ่มเกษตรกรแปรรูปกาแฟคว๊วด

การถือหุ้นของสมาชิก

สมาชิกของกลุ่มแต่ละคนต้องถือหุ้นอย่างน้อย 10 หุ้น โดยมีมูลค่าหุ้นละ 10 บาท สมาชิกแต่ละรายสามารถถือหุ้นได้มากกว่า 10 หุ้นแต่ต้องไม่เกิน 1 ใน 5 ของจำนวนหุ้นทั้งหมดของกลุ่มฯ ซึ่งส่วนใหญ่แล้วสมาชิกแต่ละรายจะถือหุ้นไม่เกินคนละ 50 หุ้น

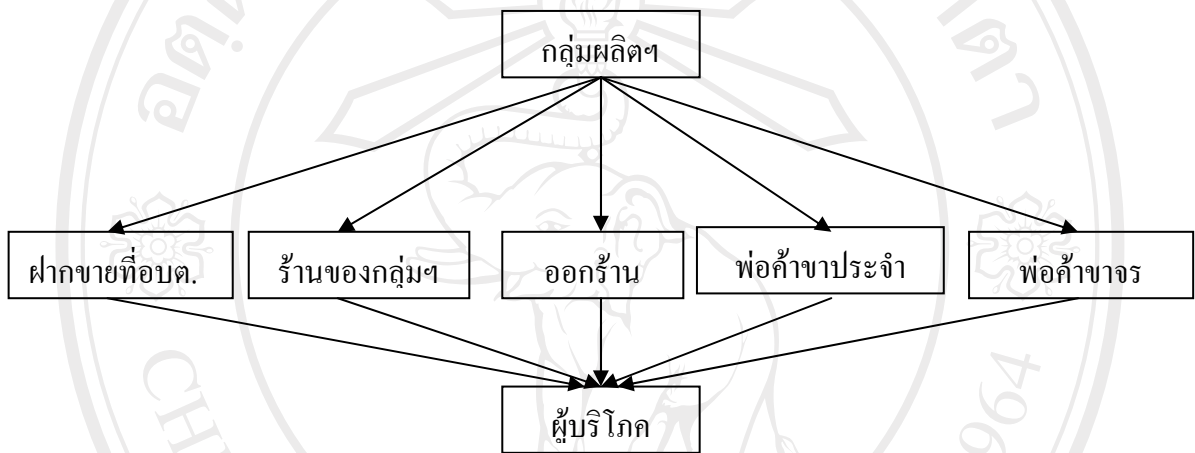
การปันผล

ในปี 2548 มีการปันผลกำไรตามสัดส่วนการถือหุ้นร้อยละ 15 ในปีการผลิต 2549 – 2550 ที่ประชุมใหญ่ของสมาชิกมีมติให้ออนเงินปันผลทั้งหมดไปรวมกับงบประมาณที่องค์การบริหารส่วน

ตำบลเทพเสด็จจัดสรรให้อีกปีละ 30,000 บาท มาดำเนินการจัดซื้ออุปกรณ์แปรรูปกาแฟคั่วบดของกลุ่มให้มีประสิทธิภาพมากยิ่งขึ้น

ตลาดจำหน่ายผลผลิต

มีการจำหน่ายผลผลิตของกลุ่มฯ ทั้งปลีกและส่งตามแหล่งจำหน่ายโดยในช่วงแรกจำหน่ายโดยวิธีการรับเงินสดเท่านั้น



ภาพที่ 2. ช่องทางการจำหน่ายผลิตภัณฑ์ของกลุ่มแปรรูปกาแฟคั่วบด

ข้อมูลเกี่ยวกับกาแฟ คั่วบด

กาแฟเป็นพืชที่มีถิ่นกำเนิดมาจากอาระเบียหรือประเทศเอธิโอเปียในปัจจุบัน กาแฟที่ปลูกเป็นการค้าในประเทศไทยมี 2 ชนิด ได้แก่ กาแฟโรบัสต้า ซึ่งมีการผลิตประมาณ 50 ล้านตัน (บัณฑุรย์และคณะ, 2535:1) เพาะปลูกมากในแถบจังหวัดชุมพรและภาคใต้ของประเทศไทย อีกชนิดหนึ่งคือ กาแฟอาราบิก้าซึ่งปลูกมากในภาคเหนือที่เป็นภูเขาสูงและอากาศหนาวเย็น กาแฟโรบัสต้านั้นนิยมนำไปทำกาแฟผงสำเร็จรูปชนิดชงละลายหมด ในขณะที่กาแฟอาราบิก้านิยมนำมาคั่ว บด และชงโดยการกรองกากออกหรือที่ปัจจุบันนิยมเรียกว่า “กาแฟสด” คนไทยรู้จักคุ้นเคยกับกาแฟมาเป็นระยะเวลาอันยาวนานแล้ว โดยจะสังเกตเห็นร้านกาแฟหรือโอเลียง แพร่กระจายอยู่ทั่วไปตามชุมชนต่างๆ สำหรับกาแฟอาราบิก้าได้มีการนำเข้ามาปลูกในประเทศไทย เพื่อเป็นพืชทดแทนฝิ่น ที่มีศักยภาพสูง เมื่อประมาณ 20 ปีเศษมาแล้ว แม้ปัจจุบันปัญหาการปลูกฝิ่นจะหมดไปจากประเทศไทย แต่กาแฟอาราบิก้าก็ยังคงมีความสำคัญ ในฐานะเป็นพืชยืนต้นที่ช่วยเพิ่มพื้นที่ป่า ช่วยให้เกษตรกรใช้พื้นที่ดินอย่างถาวร เป็นแหล่งรายได้และมีอนาคตผลิต เพื่อทดแทนการนำเข้า กาแฟดิบและกาแฟผงสำเร็จรูปจากต่างประเทศได้เป็นอย่างดี การผลิต

กาแฟอาราบิก้า บนที่สูงของเกษตรกรชาวเขาปัจจุบัน ได้ลดบทบาทลง เนื่องจากโครงการพัฒนาที่สูงต่างๆ ที่มีบทบาทในการป้องกันกำจัด พืชเสพติดฝิ่น และเคยให้การสนับสนุน ปัจจัยการผลิตกาแฟต่าง ถอนตัวไป เกษตรกรจึงไม่ได้รับการสนับสนุนปัจจัยการผลิต และวิชาการเหมือนก่อน ทำให้ความสนใจ ปลูกกาแฟลดลง หันไปสนใจพืชอายุสั้นอื่นๆ แต่โดยหลักการแล้ว กาแฟยังคงเป็นพืชที่มีอนาคต ดี โดยเฉพาะเมื่อเงินบาท มีค่าลดลง โรงงานคั่วและผลิตกาแฟสำเร็จรูปไม่สามารถรับมือกับ ราคากาแฟ ที่เคยนำเข้าจากต่างประเทศได้ ต้องหันมาหากาแฟ ภายในประเทศมากขึ้น ข้อมูลจากผู้มีประสบการณ์ หลายฝ่าย ยืนยันว่ากาแฟอาราบิก้าของไทยมีคุณภาพดี ทดเทียมกาแฟชั้นนำ จากต่างประเทศ ดังนั้น ตลาดกาแฟอาราบิก้าไทยจึงยังคงมีอนาคตที่ดี

กาแฟผงสำเร็จรูป

กาแฟผงสำเร็จรูป (instant coffee, soluble coffee) หมายถึงผลิตภัณฑ์ที่ได้จากผลแก่จัดของต้นกาแฟที่ผ่านกรรมวิธีเอาเมล็ดออก นำเมล็ดมาคั่วจนได้ที่ มิได้มีการผสมสิ่งอื่นใด แล้วนำมาสกัดด้วยน้ำ แล้วนำไประเหยน้ำออกด้วยวิธีที่เหมาะสมซึ่งจะมีวิธีที่เหมาะสมมีลักษณะเป็นผงหรือเป็นเกล็ดและหรือ มีลักษณะอื่นๆที่สามารถละลายน้ำได้หมด (พัชนี ,2541 : 12-18)

กาแฟผงสำเร็จรูปที่ผลิตในประเทศไทยมักทำจากกาแฟโรบัสต้าเป็นส่วนใหญ่ลักษณะของกาแฟผงสำเร็จรูปมีทั้งที่เป็นผงละเอียด เป็นเกล็ดฟู และเป็นเกล็ดแข็งซึ่งมีความแตกต่างของวิธีการคือ วิธีการทำให้แห้ง โดยผ่านการพ่นฝอยจะทำให้ได้กาแฟผงละเอียด (powder) ซึ่งหากมีกระบวนการต่อเนื่องในการทำให้เป็นกลุ่มใหญ่ขึ้นด้วยจุดประตงค์ให้มีความสามารถในการละลายที่ดีขึ้น จะมีลักษณะเป็นเกล็ดฟู (agglomerate) และอีกวิธีการหนึ่งคือการทำให้แห้งโดยการใช้ความเย็น (freeze dry) จะทำให้เกล็ดแข็งกาแฟสำเร็จรูปชนิดนี้จะมีราคาสูงกว่าเนื่องจากความสามารถในการเก็บกลิ่นหอม และรสชาติของกาแฟได้ดีกว่า ปัจจุบันได้มีการพัฒนาผลิตภัณฑ์เพื่อตอบสนองความต้องการของผู้บริโภคในเรื่องความสะดวก ได้แก่กาแฟผงสำเร็จรูปชนิดผสมครีมเทียมและน้ำตาล (Three in one) เพียงแต่เติมน้ำร้อนลงไปคนให้ละลายสามารถเสิร์ฟได้ทันที และต่อมาได้มีการพัฒนาผลิตภัณฑ์กาแฟสำเร็จรูปพร้อมดื่มชนิดบรรจุกล่องและกระป๋องทำให้มีการขยายการบริโภคกาแฟออกไปได้อีกมาก โรงงานผู้ประกอบการผลิตกาแฟสำเร็จรูปในประเทศไทยที่สำคัญได้แก่ บริษัทควอลิตี้คอฟฟี่ โพรดัคส์ จำกัด (ชื่อผลิตภัณฑ์ = เนสกาแฟ) บริษัทสยามโคนา จำกัด (ชื่อผลิตภัณฑ์ = มอคโคน่า) และบริษัทกาแฟเขาช่องอุตสาหกรรม 1979 จำกัด (ชื่อผลิตภัณฑ์ = กาแฟเขาช่อง) (พัฒน์ ,2532 : 251-252)

กาแฟคั่ว (Roasted Coffee)

เครื่องดื่มกาแฟร้อน ๆ หอมกรุ่น ที่นิยมดื่มกันนั้น ได้มาจากการใช้น้ำร้อนละลายสารประกอบต่าง ๆ ในผงกาแฟ เพื่อทำให้เกิดรสชาติ และกลิ่นหอมชวนดื่ม ผงกาแฟนั้นก็ไดมาจาก การนำเมล็ด

กาแฟดิบสีเขียวอมเทา) ไปคั่วด้วยความร้อนจนมีการเปลี่ยนแปลงทำให้เมล็ดกาแฟกาแฟมีสีน้ำตาล และมีกลิ่นหอม แล้วจึงนำมาคั่วให้เป็นผงละเอียดก่อนนำไปชงด้วยน้ำร้อน (พัชนี, 2541: 149-156)

ความร้อนที่ใช้สำหรับการคั่วเมล็ดกาแฟ มีอุณหภูมิประมาณ 180 – 240 องศาเซลเซียส หรือ 356 – 464 องศาฟาเรนไฮต์ และการให้ความร้อนจะใช้เวลา ประมาณ 10 – 20 นาที อุณหภูมิ และเวลาที่เมล็ดกาแฟได้รับความร้อน จะมีความสัมพันธ์กับรสชาติของกาแฟคั่ว ดังจะพบว่าผลิตภัณฑ์กาแฟคั่วมีอยู่อย่างหลากหลายให้ผู้บริโภคได้เลือกบริโภคตามรสนิยม โดยทั่วไป ประเภทของกาแฟคั่วสามารถได้แบ่งอย่างกว้าง ๆ คือ กาแฟคั่วอ่อน (light roast) กาแฟคั่วปานกลาง (medium roast) และกาแฟคั่วเข้ม (dark roast)

ระดับความเข้มของกาแฟคั่ว

กาแฟคั่วที่มีระดับความเข้มต่างกันและ (สีน้ำตาลอ่อน – น้ำตาลเข้ม) จะมีรสชาติต่างกันด้วย ผู้คั่วกาแฟจะต้องมีความรู้เกี่ยวกับการพิจารณาคุณภาพของเมล็ดกาแฟดิบ ประกอบกับทักษะ และประสบการณ์เกี่ยวกับวิธีการคั่ว เพื่อทำให้เมล็ดกาแฟคั่วมีรสชาติหรือเอกลักษณ์เฉพาะตามต้องการ ความนิยมรสชาติกาแฟที่มีความเข้มมาก / น้อย ของชนชาติหนึ่ง ๆ อาจนำมาใช้เรียก ชื่อกาแฟคั่วได้ เช่น กาแฟคั่วแบบสีน้ำตาลอ่อน (Light roast) เรียกว่า “แบบอังกฤษ = New England” หรือเรียกว่า “ซินนามอน = cinnamon” เนื่องจากมีสีน้ำตาลคล้ายกับสีของเปลือกต้นอบเชย ส่วนใหญ่การคั่วกาแฟประเภทนี้มักผสม นม หรือครีม เพื่อให้กาแฟมีรสนุ่มนวล กลมกล่อม และชวนดื่ม เหมาะที่จะเป็นเครื่องดื่มสำหรับอาหารเช้า กาแฟคั่วแบบสีน้ำตาลปานกลาง (Medium roast) เรียกว่า “แบบอเมริกัน = American” กาแฟคั่วแบบนี้จะมีน้ำมันปรากฏที่ผิวเมล็ดบ้างเล็กน้อย และเป็นระดับความเข้มที่นิยมกัน โดยทั่วไป บางครั้งจึงเรียกว่า แบบธรรมดา = regular” หากเป็นกาแฟคั่วที่มีสีน้ำตาลเข้มขึ้นอีกเล็กน้อยก็จะเป็นรสชาติที่เรียกว่า “แบบเวียนนา = Viennese” กาแฟคั่วแบบสีน้ำตาลเข้ม (Dark roast) เมล็ดกาแฟคั่วประเภทนี้จะมีสีน้ำตาลเข้ม – เข้ม มาก และมีน้ำมันปรากฏที่ผิวเมล็ดค่อนข้างมาก เรียกว่า “แบบคอนติเนนตัล = Continental” หรือ “แบบฝรั่งเศส = French” หากมีสีเข้มมากคือเป็นสีน้ำตาลเกือบดำ และมีน้ำมันมาก ก็เรียกว่า “แบบอิตาลี = Italy” หรือ “แบบเอสเปรสโซ = Espresso” (เนตรนภิส, 2538 :196-199)

เครื่องมือสำหรับการคั่วกาแฟ

เครื่องมือที่ใช้สำหรับการคั่วกาแฟ (จารุวัฒน์และสาขันธ์, 2541:3-5) หรือเครื่องคั่วเมล็ดกาแฟมีหลายประเภทและขนาด ซึ่งข้อพิจารณาในการเลือกใช้มีหลายประการ ได้แก่

1. ขนาดหรือความสามารถในการคั่วต่อครั้ง

- เครื่องคั่วกาแฟสำหรับการทดสอบคุณภาพในห้องปฏิบัติการ “ชิม” (cup test) จะใช้เมล็ดกาแฟดิบเพียง 100 – 200 กรัมต่อครั้ง
- เครื่องคั่วในร้านกาแฟ (Coffee bars) หรือ ร้านจำหน่ายกาแฟชนิดพิเศษ (specialty stores) ใช้เมล็ดกาแฟดิบจำนวน 2 – 5 กิโลกรัมต่อครั้ง ส่วนเครื่องคั่วระดับโรงงาน ใช้เมล็ดกาแฟดิบจำนวน 60 – 100 กิโลกรัมต่อครั้ง

2. แหล่งพลังงานความร้อน

เครื่องคั่วบางประเภทใช้ไฟฟ้า บางประเภทใช้แก๊ส

ระบบการทำงานของเครื่องคั่ว

มีข้อพิจารณาย่อย หลายประการ เช่น

- การทำให้เมล็ดกาแฟได้รับความร้อนโดยการสัมผัสกับผิวโลหะร้อนโดยตรง (Directly – transferred heat) หรือโดยการสัมผัสกับอากาศร้อน (fluidized beds)
- การทำให้เมล็ดกาแฟได้รับความร้อนอย่างสม่ำเสมอ โดยส่วนที่บรรจุกาแฟเพื่อรับความร้อนจะเป็นถังหมุนได้รอบ หรือมีส่วนประกอบที่ช่วยพลิกหรือกวนเมล็ดกาแฟในถังคั่ว เพื่อให้เมล็ดได้รับความร้อนทั่วทั้งเมล็ดอย่างสม่ำเสมอ

การควบคุมอุณหภูมิในการคั่ว

เครื่องคั่วบางประเภทมีส่วนควบคุมอุณหภูมิแบบอัตโนมัติ หรือการปรับลด/เพิ่มอุณหภูมิโดยผู้คั่วเอง

การลดอุณหภูมิของเมล็ดกาแฟที่คั่วแล้ว

เครื่องคั่วบางประเภทจะมีส่วนของถาดรองรับพร้อมส่วนที่ช่วยทำให้เมล็ดกาแฟมีการกระจายความร้อนออกให้เร็วที่สุด หรือมีส่วนประกอบที่เป็นพัดลมดูดอากาศร้อนออกไปพร้อมกับควันกาแฟ หรืออาจใช้วิธีการพรมละอองน้ำเพื่อให้อุณหภูมิของเมล็ดกาแฟที่คั่วลดลงอย่างรวดเร็ว

การเปลี่ยนแปลงของเมล็ดกาแฟระหว่างการคั่ว

กระบวนการคั่วกาแฟเป็นทั้งศาสตร์และศิลป์ที่จะนำมาซึ่งกลิ่นหอม และรสชาติที่หลากหลายของกาแฟ สิ่งสำคัญที่จะทำให้คุณภาพของผลิตภัณฑ์กาแฟคั่วเป็นไปตามจุดประสงค์ของผู้คั่วต้องอาศัยความเข้าใจหลายประการ เช่น

1. ลักษณะของเมล็ด

โดยธรรมชาติเมล็ดกาแฟจะมีความแตกต่างกัน ทั้งด้านขนาด ความหนาแน่น ปริมาณความชื้น และองค์ประกอบทางเคมี ซึ่งจะมีผลทำให้การใช้ระดับอุณหภูมิ และเวลาในการคั่วแต่ละครั้งแตกต่างกัน

2. การนำพลังงานความร้อน

เมล็ดกาแฟเป็นตัวนำพลังงานความร้อนที่ไม่ดี หรือกล่าวได้ว่าไม่ง่ายเลยที่จะทำให้ความร้อนแทรกเข้าไปในโครงสร้างเมล็ดอย่างสม่ำเสมอ (จารูวัฒน์ และสายัณห์, 2541:3-5)

กระบวนการหรือปฏิกิริยาทางเคมีที่เกิดขึ้นจากการเปลี่ยนแปลงความร้อนภายในเมล็ดกาแฟ

ซึ่งระหว่างการคั่วกาแฟจะประกอบด้วย การดูดซับพลังงานความร้อน (Endothermic) และการปลดปล่อยพลังงานความร้อน (exothermic) เมื่อนำเมล็ดกาแฟดิบมาคั่วด้วยความร้อน จะมีการเปลี่ยนแปลงสารประกอบต่างๆ การเปลี่ยนแปลงที่เกิดขึ้นระหว่างการคั่วกาแฟสามารถแบ่งได้เป็นช่วงๆ ดังนี้คือ (ลักษณะ และนิธิยา, 2531:122-126)

- ช่วงแรกของกระบวนการคั่วเป็นช่วงที่เมล็ดกาแฟดูดซับพลังงานความร้อน ทำให้เมล็ดสูญเสียความชื้น (ช่วงนี้เกิดขึ้นได้ตั้งแต่อุณหภูมิปกติของเมล็ด จนกระทั่งถึงจุดเดือดของน้ำ ที่อุณหภูมิ 100 องศาเซลเซียส หรือ 212 องศาฟาเรนไฮต์) ระหว่างนี้ สีของเมล็ดจะเปลี่ยนแปลงจากสีเขียวอมเทา เป็นสีเขียวอมเหลือง แล้วเป็นสีเหลืองซีด กลิ่นหอมของกาแฟเริ่มมีการเปลี่ยนแปลงจากกลิ่นพีชสด ไปเป็นกลิ่นคล้ายขนมปังที่ทำจากธัญพืช คั่ววันที่เกิดขึ้นในตอนท้ายจะมีสีขาว ขั้นตอนนี้จะมีการสูญเสียน้ำประมาณ ร้อยละ 70 – 90 เมื่อได้รับความร้อนต่อไปเรื่อย ๆ ถึงอุณหภูมิประมาณ 190 องศาเซลเซียส จะเกิดเสียงเมล็ดแตกครั้งแรก เป็นความหมายถึงการเกิดปฏิกิริยาต่าง ๆ ภายในเมล็ด และการเปลี่ยนแปลงของน้ำไปเป็นไอน้ำ รวมทั้งการเปลี่ยนแปลงของสารประกอบคาร์โบไฮเดรตที่ทำให้เกิดแก๊สคาร์บอนไดออกไซด์จำนวนหนึ่ง ทำให้เกิดความดันอย่างมากต่อผนังเซลล์ และที่รอยต่อกลางเมล็ด(center cut) จะแตกแยกออก เกิดเสียงเมล็ดแตก (cracking / popping) ดังกล่าว สีของเมล็ดเปลี่ยนจากสีเหลืองซีด เป็นสีเหลืองน้ำตาล สีน้ำตาล และสีน้ำตาลเข้มขึ้นตามลำดับ ซึ่งสีน้ำตาลนี้เกิดจากการเปลี่ยนแปลงของน้ำตาลโมเลกุลรวม (polysaccharides) เป็นน้ำตาลไหม้(caramelized) ทำให้เมล็ดกาแฟมีสีน้ำตาล สังเกตคั่ววันที่เกิดขึ้นในช่วงนี้จะมีสีเข้มขึ้น เมล็ดกาแฟจะขยายและพอง มีขนาดใหญ่ขึ้น ขณะเดียวกัน ส่วนเยื่อหุ้มเมล็ด (silver skin) ก็เปลี่ยนเป็นสีน้ำตาลเช่นกัน จากนั้นส่วนของเยื่อหุ้มสีน้ำตาลจะขยายตัว และหลุดออกจากเมล็ดกาแฟคั่ว ลักษณะเป็นสะเก็ดบาง ๆ เล็ก ๆ (chaff) สีน้ำตาล
- เสียงแตกของเมล็ดจะหยุดลงสักระยะหนึ่ง แต่ปฏิกิริยาต่าง ๆ ยังคงดำเนินต่อไป เมื่อมีการระเหยน้ำ (dehydration) ภายในเซลล์มากขึ้น ประกอบกับความดันที่เกิดขึ้นอย่างต่อเนื่อง ทำให้เกิดเสียงเมล็ดแตกเป็นครั้งที่สอง เนื่องจากโครงสร้างแข็ง (woody structure) ถูกทำลายลง จากนั้นจะมีปฏิกิริยาต่อเนื่องคือ การคายความร้อน (exothermic) น้ำมัน (oils) ที่มีอยู่ในผนังเซลล์ เกิดการไหม้ ทำให้เกิดควันค่อนข้างทึบ เมล็ดกาแฟมีการขยายขนาด(ปริมาตร)

พร้อมกับความหนาแน่นที่ลดลง ขณะเดียวกันสารที่ระเหยได้ (volatile substances) จะเพิ่มมากขึ้น การเปลี่ยนแปลงที่เกิดขึ้นหลังจากได้ยินเสียงแตกครั้งที่สองนี้ จะมีทั้งการแยกสายโมเลกุล (molecular bond) ให้แตก และ การยึดจับ-สร้างสายโมเลกุลขึ้นใหม่ สารประกอบประเภทแป้งและน้ำตาลมีการเปลี่ยนสภาพเป็นน้ำตาลใหม่ หรือน้ำตาลที่มีความเหนียวมากขึ้น (caramelized) หากปล่อยให้เมล็ดกาแฟได้รับความร้อนเป็นระยะเวลาอันเกินไป จะมีการเปลี่ยนแปลงเป็นสารคาร์บอน (carbonized) มากขึ้น ทำให้เกิดลักษณะของการคั่วมากเกินไป (over-roasted) หรือกาแฟไหม้ (burnt) จะทำให้รสชาติของกาแฟไม่ดีเท่าที่ควร

- เมื่อคั่วเมล็ดกาแฟจนมีระดับความเข้มของสีน้ำตาลตามความต้องการแล้ว ควรทำให้เมล็ดกาแฟเย็นลงโดยเร็ว อาจใช้ ระบบการดูดอากาศร้อนออกไป ระบบการเป่าด้วยลมให้เมล็ดกาแฟระบายความร้อน หรือฉีดพ่นด้วยไอน้ำพ่นฝอย โดยทั่วไปมักทำให้อุณหภูมิลดลงจนถึงประมาณ 55 องศาเซลเซียส หรือ 100 องศาฟาเรนไฮต์ ทั้งนี้ เพื่อยุติปฏิกิริยาต่าง ๆ ภายในเมล็ด มิให้เกิดการเปลี่ยนแปลงต่อไป และเป็นการควบคุมคุณภาพของผลิตภัณฑ์ให้ได้รสชาติตามที่กำหนดไว้เฉพาะผลิตภัณฑ์

กระบวนการคั่วกาแฟเป็นศิลปะที่ละเอียดอ่อนและต้องการความสมดุลจากความสัมพันธ์ของอุณหภูมิและเวลาที่ใช้ในการคั่ว การคั่วกาแฟด้วยอุณหภูมิที่สูงเกินไป ประกอบกับระยะเวลาในการคั่วสั้นเกินไป จะทำให้ผิวเมล็ดกาแฟไหม้ ในขณะที่ส่วนเมล็ดภายในได้รับความร้อนไม่เต็มที่ (ไม่สุก) ส่วนการคั่วที่ใช้อุณหภูมิต่ำเกินไปจะเป็นการอบเมล็ดกาแฟ ทำให้รสชาติไม่ดี และเป็นรสชาติที่ไม่กลมกล่อม ดังนั้น ประสพการณ์ ที่เกิดจากการหมั่นศึกษา การสังเกตการเปลี่ยนแปลงของเมล็ดกาแฟในระยะต่าง ๆ รวมทั้งการทดสอบรสชาติของกาแฟที่คั่วแล้ว เป็นประจำ จะทำให้ผู้คั่วกาแฟสามารถทำการคั่วกาแฟที่มีอยู่ให้มีคุณภาพตามความเหมาะสม และสอดคล้องกับความต้องการของผู้บริโภค (ลักษณะ และ นิธิยา, 2531:122-126)

การเก็บรักษากาแฟคั่ว

ผู้บริโภคที่ชื่นชอบรสชาติของเครื่องดื่มกาแฟที่ชงจากกาแฟคั่ว – บด มักประสบปัญหาเกี่ยวกับวิธีการและระยะเวลาในการเก็บรักษาคุณภาพและกลิ่นหอมของกาแฟคั่ว เนื่องจากมักพบว่ากลิ่น – รสของกาแฟคั่วเกิดการเปลี่ยนแปลงไป เมื่อมีการเก็บไว้ระยะเวลาหนึ่ง ผู้ผลิตกาแฟคั่วหลายรายพยายามให้คำแนะนำการเก็บรักษาผลิตภัณฑ์กาแฟคั่ว เช่น การปิดผนึกถุงบรรจุ หรือปิดฝาภาชนะบรรจุกาแฟให้แน่น เก็บไว้ในที่แห้ง และเย็น เป็นต้น

การเปลี่ยนแปลงของกาแฟคั่วที่มีผลเกี่ยวเนื่องกับการทำให้กลิ่น-รสของกาแฟค่อยลง มีส่วนที่สัมพันธ์กับสิ่งต่อไปนี้ คือ

- แก๊สคาร์บอนไดออกไซด์ที่เมล็ดกาแฟคั่วปล่อยออกมา กาแฟคั่วเป็นเมล็ดคั่วอยู่จะมีการปลดปล่อยแก๊สช้ากว่ากาแฟคั่วที่บดเป็นผง และกาแฟคั่วแบบเข้มก็มีการปลดปล่อยแก๊สนี้มากกว่ากาแฟคั่วแบบอ่อน
- การเกิดปฏิกิริยาของสารประกอบประเภทน้ำมัน กับแก๊สออกซิเจนในอากาศ ทำให้เกิดกลิ่นกาแฟเปลี่ยนแปลงด้อยลง (เหม็นหืน)
- การเกิดปฏิกิริยาของสารประกอบบางชนิดกับไอน้ำในอากาศ (ความชื้น) และการถูกเร่งปฏิกิริยาด้วยอนุมูลอิสระ จะทำให้คุณภาพด้านกลิ่น-รสของกาแฟเปลี่ยนแปลงในทางด้อยลงได้อย่างรวดเร็ว (พีชนี ,2541 : 149-156)

ข้อพิจารณาในการเก็บรักษากาแฟคั่วไว้ในภาชนะ และวัสดุต่าง ๆ มีดังนี้คือ

- การเก็บกาแฟคั่วในถุงกระดาษ ไม่สามารถรักษาคุณภาพกาแฟคั่วไว้ได้นานนัก เนื่องจากถุงกระดาษไม่สามารถป้องกันการรั่วซึมหรือการแลกเปลี่ยนแก๊ส ไม่สามารถป้องกันความชื้น อีกทั้งกระดาษสามารถซึมซับน้ำมันของกาแฟคั่วได้ง่าย เมื่อน้ำมันทำปฏิกิริยากับออกซิเจนในอากาศ จะเกิดการเปลี่ยนแปลงของกลิ่น-รสที่ด้อยลงไป
- การเก็บกาแฟคั่วในถุงพลาสติก (ชนิดสำหรับใช้บรรจุของเย็น และ/หรือของร้อน) ที่มีจำหน่ายทั่วไปนั้น ถุงประเภทนี้จะมีช่องว่างเล็ก ๆ ที่ทำให้มีการซึมผ่านของแก๊สต่าง ๆ ได้ การเก็บกาแฟคั่วในถุงพลาสติกจึงไม่สามารถรักษาคุณภาพได้นานนัก
- การเก็บกาแฟคั่วในถุงชนิดพิเศษ (foil bag) ที่มีการปิดผนึกแน่น จะต้องมีที่ว่างด้านบนของถุงสำหรับแก๊สคาร์บอนไดออกไซด์ที่ปล่อยออกจากเมล็ดอย่างต่อเนื่อง ถุงประเภทนี้มักมีส่วนที่ช่วยระบายแก๊สภายในออกได้ (valve) แต่มิให้แก๊สออกซิเจนจากอากาศภายนอกเข้าไปสัมผัสกับเมล็ดหรือผงกาแฟคั่วภายในถุงได้
- การเก็บกาแฟคั่วในถุง/วัสดุที่เป็นสุญญากาศ หรือการเติมแก๊สเฉื่อยบางชนิดลงในถุงบรรจุกาแฟคั่ว สามารถรักษาคุณภาพของกาแฟคั่วได้ระยะเวลาสั้นขึ้น โดยอาศัยหลักการเดียวกันคือการป้องกันมิให้ออกซิเจนทำปฏิกิริยากับสารประกอบต่าง ๆ ในกาแฟคั่วนั่นเอง
- การเก็บกาแฟคั่วในตู้เย็น เป็นวิธีหนึ่งที่นิยมกันโดยทั่วไป แต่เนื่องจาก กาแฟคั่วมีคุณสมบัติในการดูดซับกลิ่นต่าง ๆ ได้ดี จึงควรบรรจุกาแฟคั่วไว้ในภาชนะที่ปิดสนิทก่อนที่จะนำไปใส่ในตู้เย็น เพื่อป้องกันมิให้กาแฟคั่วมีกลิ่นที่ไม่พึงประสงค์ ขณะเดียวกันก็ป้องกันมิให้ตู้เย็นเต็มไปด้วยกลิ่นกาแฟคั่วด้วย

อย่างไรก็ตามวิธีการเก็บรักษากาแฟคั่วที่กล่าวมา สามารถช่วยยืดระยะเวลาการรักษาคุณภาพได้ระดับหนึ่งเท่านั้น เนื่องจากปฏิกิริยาทางเคมีของสารประกอบต่าง ๆ ภายในเมล็ด/ผงกาแฟคั่วจะมีการ

เปลี่ยนแปลงคุณภาพในทางด้อยลงตลอดเวลา ดังนั้น ผู้บริโภคจึงไม่ควรซื้อผลิตภัณฑ์กาแฟคั่วในปริมาณมากเกินไปเกินความต้องการบริโภค และระยะเวลาที่เก็บกาแฟคั่วไม่ควรเกิน 2 – 3 สัปดาห์ ข้อเสนอแนะในการบริโภคกาแฟคั่ว คือกาแฟคั่วที่ใหม่-สดเท่านั้น ที่จะมีคุณภาพด้านรสชาติ และกลิ่นหอมมากที่สุด และกาแฟคั่วที่เป็นเมล็ด จะคงคุณภาพได้นานกว่ากาแฟคั่ว-บดผง (พัชนี ,2541 : 149-156)

แนวคิดและทฤษฎีที่เกี่ยวข้องกับการตัดสินใจ

แนวคิดเกี่ยวกับการตัดสินใจ (Decision – Making)

ในชีวิตประจำวัน เราต้องเผชิญกับเหตุการณ์ต่างๆ ที่จะต้องใช้ความคิดเพื่อการตัดสินใจอยู่ตลอดเวลา แต่เราอาจจะไม่รู้สึกรู้สึกรู้สึกผิดปกตินี้เนื่องจากการตัดสินใจเกี่ยวกับเรื่องเล็กๆ น้อยๆ ทั่วไป เพราะหากกระทำเป็นปกติวิสัยแบบอัตโนมัติ ซึ่งพฤติกรรมที่เราแสดงออกนั้นต้องผ่านกระบวนการตัดสินใจแล้วทั้งสิ้น การตัดสินใจต้องประกอบด้วยวิธีการขั้นตอนการคิดค้นอย่างมีระเบียบแบบแผน ทำให้ได้แนวทางที่ดีที่สุด รัสนา(2537: 84-85) ในส่วนความหมายของการตัดสินใจได้มีผู้ให้ความหมายไว้มากมาย ดังนี้ การตัดสินใจ (สุโขทัยธรรมมาธิราช, 2526: 49) หมายถึงวิธีการที่จะลดจำนวนทางเลือกหลายๆทาง ให้เหลือน้อยที่สุดหรือเหลือเพียงทางเลือกเดียวที่ดีที่สุด เพื่อนำการตัดสินใจหรือทางเลือกนั้นๆ ไปปฏิบัติให้เกิดผล อย่างมีเหตุผล อย่างมีระบบ ซึ่งการตัดสินใจเป็นเรื่องของการใช้เชาวน์ปัญญา การออกแบบและการคัดเลือกต่างๆ โดยจะเกี่ยวข้องกับ

1) กิจกรรมด้านเชาวน์ปัญญา (Intelligence Activity) คือการเสาะหาความรู้ รวบรวมข้อมูลข่าวสารต่างๆ เพื่อใช้ประกอบการตัดสินใจ

2) กิจกรรมออกแบบ (Design Activity) คือการพัฒนาวิเคราะห์ ประมวลผลและอนุมาน เพื่อเป็นบรรทัดฐานในการกำหนดทางเลือก พิจารณาข้อดีข้อเสีย ข้อพึงระมัดระวังเมื่อนำไปปฏิบัติเป็นต้น

3) กิจกรรมคัดเลือก (Choice Activity) คือการกำหนดทางเลือกที่เหมาะสมที่สุด เพื่อที่จะนำไปปฏิบัติจริงๆ

ซึ่งกระบวนการตัดสินใจ ประกอบด้วยอย่างน้อย 7 ขั้นตอน คือ 1) การจำแนกปัญหา 2) การตั้งเกณฑ์และรวบรวมข้อมูล 3) การวิเคราะห์และประเมินผล 4) การตัดสินใจ 5) การปฏิบัติคือการนำผลการตัดสินใจนั้นมาปฏิบัติ 6) การยอมรับผลที่เกิดขึ้น เช่น การได้กำไร การขาดทุน เป็นต้น 7) การประเมินผลของการตัดสินใจ และในกระบวนการตัดสินใจจะประกอบด้วยองค์ประกอบของการตัดสินใจ 4 อย่างคือ 1.ตัวผู้ตัดสินใจ 2.วัตถุประสงค์ของผู้ตัดสินใจ 3.สถานการณ์ที่ตัดสินใจ และ 4.ตัววัดความสำเร็จของการตัดสินใจ คือผลการปฏิบัติเทียบกับเป้าหมายที่วาง

สำหรับขั้นตอนการตัดสินใจในด้านการส่งเสริมการเกษตรนั้น คุษฎี (2543: 14) ได้กล่าวไว้ว่าการตัดสินใจเป็นสิ่งสำคัญที่เกี่ยวข้องกับนักส่งเสริมและเกษตรกรการตัดสินใจมีขั้นตอนดังนี้

1. การเก็บรวบรวมข้อมูล
2. การกำหนดปัญหา
3. การหาแนวทางในการแก้ไขปัญหามากมาย แนวทาง
4. การตัดสินใจในการเลือกแนวทางแก้ไขปัญหา
5. การดำเนินงานตามที่ได้ตัดสินใจ

นอกจากนี้ ศมิย์ (2528 : 73) กล่าวว่า การตัดสินใจจะทำอย่างไร เพื่อใช้ทรัพยากรต่างๆ ได้อย่างถูกต้องเหมาะสมกับกาล เวลา และได้ผลตอบแทนสูงที่สุด ในการผลิตเริ่มต้นด้วยการใช้ปัจจัยการผลิตต่างๆ เช่น ที่ดิน ทุน แรงงาน และการจัดการ จนได้ผลผลิตออกมาจำหน่ายให้แก่ผู้บริโภค การผลิตต้องใช้ปัจจัยการผลิตหลายอย่างในอัตราที่ไม่เท่ากัน โดยคำนึงถึงการใช้จ่ายต้นทุนการผลิตต่ำที่สุด เพื่อให้ได้ผลกำไรสูงสุด ซึ่งการตัดสินใจการผลิตสินค้า ผู้ผลิตจะใช้ปัจจัยการผลิต ที่ดิน แรงงาน ทุน ในการผลิตโดยหวังจะให้ได้ผลผลิตสูงสุด หรือมีรายได้สูงสุดจากการผลิต ซึ่งสามารถจำแนกการตัดสินใจการผลิต 4 อย่าง คือ

1. ผู้ประกอบการจะผลิตอะไร และผลิตจำนวนเท่าไร เนื่องจากปัจจัยการผลิตมีอยู่อย่างจำกัด ดังนั้นปริมาณสินค้าที่สามารถจะผลิตได้ก็จำกัด ผู้ผลิตจึงควรเลือกการผลิตสินค้าที่ตลาดต้องการ เพื่อให้ได้รับรายได้ดีที่สุด และผลิตในจำนวนที่พอเหมาะกับความต้องการของตลาด โดยจำนวนสินค้าที่ผลิตออกมาก่อให้เกิดกำไรแก่ผู้ผลิตสูงสุด
2. ผู้ประกอบการจะผลิตด้วยวิธีใด ซึ่งในการผลิตสินค้าอย่างหนึ่งอาจทำได้หลายวิธี ผู้ผลิตจะต้องเลือกวิธีการผลิตที่เสียต้นทุนต่ำที่สุด
3. ผู้ประกอบการจะเลือกจำหน่ายสินค้าอย่างไร โดยคำนึงถึงสินค้าที่ผลิตได้นั้น ใครจะเป็นผู้รับ ผู้ผลิตต้องทราบว่าตลาดสินค้าของตน ใครเป็นลูกค้า จะจัดจำหน่ายให้ตลาดอย่างไร กล่าวคือผู้ผลิตต้องเข้าใจภาวะการณ์ตลาด
4. ผู้ประกอบการจะซื้อและขายเมื่อไร ซึ่งกำไร และรายได้ของผู้ผลิตจะขึ้นอยู่กับเวลาที่ผู้ผลิตซื้อและขาย เพราะราคาสินค้าและปัจจัยการผลิตจะเปลี่ยนแปลงไปตามเวลา ผู้ผลิตจึงต้องพิจารณาว่าเวลาไหนที่ควรซื้อหรือขาย

การตัดสินใจของเกษตรกรเกี่ยวกับการผลิต

เกษตรกรที่ผลิตสินค้าเพื่อขายจะต้องตัดสินใจในเรื่องที่สำคัญอยู่ 3 เรื่อง โสภณ (2536 : 46-53)

ดังนี้

1. การตัดสินใจเลือกผลิตสินค้า สินค้าเกษตรในปัจจุบันมีมากมายหลายชนิด ไม่ว่าจะมองในแง่ของทั้งประเทศหรือของเกษตรกรแต่ละคน หลักที่สำคัญที่เกษตรกรตัดสินใจว่าจะทำกิจกรรมอะไรมาน้อยแค่ไหน ถ้ามองจากภาพรวมก็ต้องพิจารณารายได้หรือกำไรนั้นคือจากทรัพยากรที่มีอยู่จำกัด ทั้งนี้ในเรื่องที่ดิน แรงงาน เงินทุน จะทำกิจกรรมอะไรจึงจะได้กำไรสูงสุด
2. การตัดสินใจในการใช้ปัจจัยการผลิตเป็นการพิจารณาว่าในการผลิตสินค้าชนิดหนึ่ง ควรจะใช้ปัจจัยชนิดใดชนิดหนึ่งมาน้อยแค่ไหนจึงจะได้กำไรสูงสุด
3. การตัดสินใจเลือกปัจจัยการผลิตแต่ละอย่าง เมื่อเกษตรกรตัดสินใจว่าจะผลิตอะไรและทราบว่าควรจะใช้ปัจจัยการผลิตชนิดต่างๆ ที่ต้องใช้ด้วยกันในระดับมากน้อยแค่ไหน ปกติการพิจารณาว่าควรใช้ปัจจัยอะไรเป็นปัญหาใหญ่ ชนิดไหนมาก ชนิดไหนน้อย

การเปลี่ยนแปลงพฤติกรรมกรรมการผลิตของเกษตรกร

บุคคลทั่วไปมักไม่ประพฤติปฏิบัติในสิ่งที่แตกต่างไปจากแนวทางเดิมที่ตนเคยชินตราบเท่าที่แนวทางเดิมนำความพอใจมาให้ ต่อเมื่อเกิดความรู้สึกว่าการปฏิบัติแบบเดิมไม่เพียงพอกับความ ต้องการและไม่สอดคล้องกับสภาพแวดล้อมที่เปลี่ยนไป บุคคลจะเกิดความรู้สึกไม่พึงพอใจ ซึ่งอาจเพิ่มขึ้นจนถึงขั้นที่ผลักดันให้แสวงหาสิ่งใหม่ๆ ดังที่ วันรักษ์ (2531: 8-9) กล่าวว่าไว้ว่าการเปลี่ยนแปลงพฤติกรรมระดับปัจเจกบุคคลเป็นผลสืบเนื่องมาจากบุคคลได้เรียนรู้ความคิดใหม่ๆ บุคคลจะยอมรับความคิดใหม่ๆ และนำไปปฏิบัติหรือไม่นั้น นอกจากจะขึ้นอยู่กับระดับความเข้าใจ ทรรศนะและความสามารถของแต่ละบุคคลแล้ว ยังขึ้นอยู่กับคุณลักษณะของฝ่ายที่เผยแพร่ความคิดใหม่ๆ ในการหาวิธีจูงใจให้เกิดการยอมรับและนำความคิดใหม่ๆ เหล่านั้นไปสู่การปฏิบัติ การที่บุคคลจะเปลี่ยนแปลงพฤติกรรมได้ต้องมีเงื่อนไขอย่างน้อย 2 ประการ คือ (1) เกิดความไม่พอใจในการปฏิบัติแบบเก่า (2) ได้รับข่าวสารข้อมูลเกี่ยวกับความคิดใหม่หรือการปฏิบัติแบบใหม่ที่สามารถจะช่วยสร้างความพึงพอใจได้ ในทำนองเดียวกัน Harrar and Wortman (1969) อ้างโดย โสภณ (2528 : 53) ได้สรุปว่าการที่จะให้การเกษตรแบบดั้งเดิมเปลี่ยนไปสู่การเกษตรแบบสมัยใหม่ได้จะต้องประกอบด้วยเงื่อนไขต่อไปนี้คือวิธีการผลิตใหม่หรือการใช้ปัจจัยใหม่ต้องให้ผลตอบแทนสูงและมีกำไร เมื่อเปรียบเทียบกับวิธีการที่ใช้อยู่เดิม ต้องมีการแนะนำสาธิตให้เกษตรกรเข้าใจถึงวิธีปฏิบัติ ต้องเชื่อมั่นว่าเกษตรกรสามารถทำได้ ต้องมีปัจจัยการผลิตสมัยใหม่อยู่ตลอดเวลา ซึ่งเกษตรกรหาซื้อได้ในราคาพอสมควรและสิ่งสำคัญที่สุดคือระบบราคาและตลาดต้องมีประสิทธิภาพ ได้ระบุไว้ดังนี้

1. การพิจารณาถึงปัญหา (Identification of Problem) ในขั้นแรกของการตัดสินใจเพื่อแก้ปัญหาใดๆ ต้องเริ่มต้นด้วยการพิจารณาถึงปัญหาที่แท้จริง การที่จะทราบถึงปัญหาที่แท้จริงจำเป็นต้องมีการ

วิเคราะห์ และค้นหารายละเอียดต่างๆ ของปัญหาซึ่ง Robbins อ้างโดย อนันต์ (2534 : 137) กล่าวว่า ปัญหาที่เกิดจากความแตกต่างระหว่างสิ่งที่เป็นอยู่กับสิ่งที่ควรจะเป็น หรือที่ต้องการของผู้ที่มีหน้าที่ ตัดสินใจ ดังนั้นจะเห็นได้ว่าความสำคัญของขั้นตอนนี้ คือ พยายามแยกแยะปัญหาและค้นหา รายละเอียดต่างๆ ที่เกี่ยวข้องทั้งนี้จะเป็นการช่วยให้ทราบถึงปัญหาที่แท้จริงได้ดียิ่งขึ้น

2. การพิจารณาค้นหาทางเลือก (Search of Alternative) ทางเลือกหมายถึง แนวทางหรือวิถี ของการปฏิบัติ (Course of action) ถ้าไม่มีทางเลือกย่อมไม่มีการคัดเลือกและไม่มีการตัดสินใจ ดังนั้น จะมีการเลือกหรือตัดสินใจควรจะมีทางเลือกอย่างน้อย 2 ทางเลือกขึ้นไป เพื่อให้ผู้ตัดสินใจเลือกได้ หลังจากที่ได้ค้นพบปัญหาที่แท้จริงแล้ว ผู้ตัดสินใจจะต้องพิจารณาถึงทางเลือกต่างๆ ที่ใช้สำหรับการ แก้ปัญหา โดยปกติแล้วปัญหาใดๆ อาจจะมีวิธีการแก้ไขได้หลายวิธีด้วยกันในการเลือกนี้ผู้ตัดสินใจ จะต้องคำนึงถึงวัตถุประสงค์ เป้าหมาย และผลที่คาดว่าจะได้รับจากการตัดสินใจเลือกทางเลือกนั้น อย่างไรก็ตามทางเลือกต่างๆ ที่จะใช้แก้ปัญหานั้นจะมีได้มากน้อยเพียงใดขึ้นอยู่กับสภาพแวดล้อม ของสถานการณ์ แต่มีข้อเท็จจริงอยู่ว่าถ้าหากได้มีการวิเคราะห์ปัญหาโดยละเอียด ก็จะเป็นหนทางได้ สามารถมองเห็นทางเลือกได้

3. การประเมินผลทางเลือก (Evaluation of Alternative) หลังจากที่ได้พิจารณาทางเลือกต่างๆ แล้ว จะต้องมีการประเมินผลทางเลือกเหล่านั้น เพื่อให้ได้ทางเลือกที่ดีที่สุด ต้องการประเมินผลที่ ถูกต้องตามวิธีการ พยายามพิจารณาให้เห็นว่าทางเลือกแต่ละทางหากนำไปใช้แล้วจะก่อให้เกิดผลดีมาก น้อยเพียงใด และจะต้องนำเอาทางเลือกเหล่านั้นมา ชั่งน้ำหนักเปรียบเทียบคุณค่าับความสำคัญแต่ละ ทางเลือก แต่ในทางปฏิบัติการคาดคะเนผลของการใช้ทางเลือกมักจะเป็นไปได้ยากทั้งนี้เพราะการ ตัดสินใจแก้ไขปัญหาใดๆ นั้นเป็นเรื่องของอนาคตจึงถูกจำกัดในแง่ที่ว่าข้อเท็จจริงต่างๆ ยังไม่ชัดเจน และความไม่แน่นอนของเหตุการณ์ในอนาคตก็อาจเกิดขึ้นได้เช่นกัน อย่างไรก็ตามการพยายามตัดสินใจ โดยรอบคอบ ก็อาจทำได้ โดยยึดหลักที่ว่าพยายามเลือกที่ทางเลือกที่จะก่อให้เกิดประโยชน์สูงสุดและ ตรงตามวัตถุประสงค์ที่ตั้ง

จากความหมายของการตัดสินใจที่หลายท่านได้เสนอไว้ จะเห็นว่าการตัดสินใจมีลักษณะเป็น กระบวนการตามลำดับขั้น สอดคล้องกับ จิระจิตต์ (2535:235) ที่ได้สรุปว่า การตัดสินใจเป็น กระบวนการทางเลือกที่มีอยู่หลายๆ ทางเลือก เพื่อใช้เป็นแนวทางในการดำเนินงาน ดังนั้นเมื่อมีการ เลือกทางเลือกใดทางเลือกหนึ่งก็ถือได้ว่าการตัดสินใจขึ้นแล้ว แต่อย่างไรก็ตามการตัดสินใจที่ถือว่า ดีนั้นจะต้องเป็นทางเลือกซึ่งเป็นแนวทางที่บรรลุวัตถุประสงค์ที่กำหนดไว้ จึงอาจสรุปให้ความหมาย ของกระบวนการตัดสินใจว่าคือกระบวนการคิดตามลำดับขั้นตอนเชิงเหตุผลในอันที่จะเลือกทางเลือก ใดทางเลือกหนึ่งจากทางเลือกที่หลากหลายสำหรับนำไปปฏิบัติจริง และการที่ เกษตรกรจะตัดสินใจ เปลี่ยนแปลงพฤติกรรมการผลิตแบบเดิมไปสู่วิธีปฏิบัติใหม่ นอกจากจะเกิดจากเกษตรกรมีความไม่พึง พอใจในวิธีการผลิตแบบเดิม และทัศนคติที่มีต่อวิธีปฏิบัติแบบใหม่ นวัตกรรมหรือวิธีการปฏิบัติใหม่

นั้นต้องมีคุณสมบัติสำคัญ 5 ประการ คือ (1) มีคุณประโยชน์ที่เหนือกว่า (2) มีความสอดคล้องเหมาะสม (3) ไม่ยุ่งยาก (4) สามารถทดลองได้ (5) สังเกตผลลัพธ์ได้ชัดเจน นอกจากนี้ยังมีปัจจัยอื่นๆ อีกมาก ซึ่งนโยบายการปรับโครงสร้างและระบบการผลิตการเกษตรนับว่าเป็นปัจจัยเร่งประการหนึ่งที่จะก่อให้เกิดการเปลี่ยนแปลงพฤติกรรมการผลิตของเกษตรกร

แนวคิดเกี่ยวกับกลุ่ม

สำหรับความหมายของกลุ่มนั้น กาญจนา (2534 : 7) ให้ความหมายเกี่ยวกับกลุ่มว่า “กลุ่มเป็นที่รวมของบุคคลซึ่งมารวมกันเพื่อผลประโยชน์ร่วมกันซึ่งถ้าไม่มีการรวมกลุ่มกันบุคคลเหล่านี้จะไม่สามารถไปถึงรางวัลหรือผลประโยชน์นั้นๆ ได้ และกลุ่มที่ไม่สามารถสนองความต้องการของสมาชิกได้ กลุ่มนั้นก็ยากที่จะดำรงความเป็นกลุ่มไว้ได้” ทางด้าน อากรณ์ (2525 : 54) ให้ความหมายของกลุ่มว่า “กลุ่มจะต้องประกอบด้วยสมาชิกตั้งแต่ 2 คนขึ้นไปมารวมกัน มีปฏิสัมพันธ์กันระหว่างสมาชิกมีจุดมุ่งหมายและการกระทำกิจกรรมร่วมกัน มีพฤติกรรมตามบทบาทหน้าที่ของสมาชิก

ลักษณะการเป็นสมาชิกในกลุ่ม

การทำงานเป็นกลุ่มจะประสบผลสำเร็จขึ้นอยู่กับการสร้างบรรยากาศการทำงานร่วมกัน การให้ความร่วมมือระหว่างสมาชิกในกลุ่ม และคุณภาพการทำงานของสมาชิกในกลุ่มด้วย ผู้บริหารจะมีบทบาทในการพัฒนาการทำงานร่วมกันเป็นกลุ่มได้ดังนี้ พงษ์ศักดิ์ (2537: 220)

1. ส่งเสริมให้มีจิตใจ (Spirit) แห่งการทำงานร่วมกัน
2. ส่งเสริมให้พัฒนาปรัชญาของการส่งเสริมการทำงาน
3. จัดตั้งกฎระเบียบของการทำงานร่วมกัน
4. จัดทำคำอธิบายจุดประสงค์และเป้าหมายที่ดี
5. ส่งเสริมให้พัฒนาความเข้าใจหลักการทำงานร่วมกัน
6. พัฒนาริชาตชอบเขต การทำงานส่วนบุคคลที่เป็นส่วนหนึ่งในการทำงานเป็นกลุ่ม
7. จัดทำมาตรฐานการเตรียมงานที่ดี
8. เลือกบุคคลในกลุ่มที่มีพื้นฐานประสบการณ์ และได้รับการฝึกอบรมคล้ายๆ กันอยู่ในกลุ่มเดียวกัน
9. ส่งเสริมให้มีการศึกษาเพิ่มเติม โดยจัดฝึกอบรมและส่งเสริมให้มีการประเมินผล

และพงษ์ศักดิ์ (2537: 221) ยังได้กล่าวอีกว่า ในส่วนของสมาชิกในกลุ่มจะต้องเปลี่ยนแปลงตนเองในการพัฒนาตนเองให้มีความร่วมมือ เพื่อส่งเสริมการทำงานเป็นกลุ่มประกอบด้วย

1. หลีกเลี่ยงการโต้แย้ง (Arguing) ใช้การชักชวน (Persuasion) แทน
2. เปิดใจที่จะยอมรับข้อผิดพลาดของตนเอง
3. พัฒนาจิตใจ ที่ยอมรับความคิดของผู้อื่น

4. เรียนรู้ที่จะพูดคำว่าไม่อย่างมีความเห็นอกเห็นใจ
5. ส่งเสริมความเข้าใจที่สามารถให้เห็นภาพและการแสดง
6. พัฒนาความกระตือรือร้น
7. สรรเสริญไว้ก่อน จะทำให้เขาพยายามทำให้ได้ตามที่เราพูด
8. ขอความช่วยเหลือแทนที่จะสั่งให้ทำ
9. เลือกเวลาที่เหมาะสมและเป็นงานที่ง่ายที่สุดเท่าที่จะทำได้
10. ระลึกไว้เสมอว่าการให้คือการช่วยเหลือ
11. มีความเป็นมิตร
12. ให้ความสนใจในปัญหาของผู้อื่น
13. ทำงานในวิธีการของผู้อื่นในบางเวลา
14. ขอคำแนะนำจากเพื่อนร่วมกลุ่ม หัวหน้า และลูกน้อง
15. พัฒนาทัศนคติของคำว่า เขา กับ เรา

ทางด้าน ถวิล (2522 : 69) ได้กล่าวถึงแรงจูงใจที่เกี่ยวกับกลุ่มคือ การสัมฤทธิ์ผลต่างๆ ที่เกิดขึ้นมาจากองค์ประกอบที่สำคัญคือ คน (human) ซึ่งสมาชิกทุกคนในกลุ่มมีอิทธิพลต่อประสิทธิภาพของกลุ่ม และสมาชิกทุกคนที่อยู่ในกลุ่มจะเป็นตัวจักรสำคัญในการดำเนินงานทุกอย่างของกลุ่ม ซึ่งบุคคลในกลุ่มแบ่งเป็น 2 ประเภท คือ ผู้นำหรือหัวหน้า (leadership) และผู้ตามหรือสมาชิก (follow of membership) ผู้นำหรือหัวหน้าจะเป็นผู้รับผิดชอบต่องานของกลุ่มโดยตรงและต้องเป็นผู้ดำเนินการในการวางแผนของกลุ่ม ทั้งนี้ ผลผลิตของกลุ่มจะมีมากขึ้นขึ้นอยู่กับความหมายของผู้นำ ส่วนผู้ตามหรือสมาชิกทุกคนจะต้องสำนึกในตนเองว่าตนเองเป็นบุคคลสำคัญของกลุ่ม โดยถือหลักว่าแต่ละคนจะต้องทำตามบทบาทหน้าที่ของตนซึ่งสามารถช่วยให้กลุ่มได้รับประโยชน์กว้างขวางยิ่งขึ้น ทุกคนในกลุ่มจะต้องพยายามควบคุมระดับความปรารถนา (level of aspiration) ของตนให้อยู่ในขอบเขตที่ควรจะเป็นอันจะก่อให้เกิดความราบรื่นของกลุ่มในอนาคตต่อไป ส่วน อุดม (2524 : 173-175) ได้กล่าวถึงลักษณะของกลุ่มที่ดี ดังนี้

1. สมาชิกของกลุ่มมีความเข้าใจที่ดีต่อกัน รวมทั้งธรรมชาติเฉพาะตัวและพื้นฐานของจิตใจพร้อมที่จะให้อภัยซึ่งกันและกัน
2. ยอมรับความคิดเห็นของสมาชิกในกลุ่ม รับฟังข้อโต้แย้งที่แตกต่างกันออกไป ยอมรับเหตุและไม่ยึดมั่นในความคิดของตนเองฝ่ายเดียว
3. ช่วยเหลือสมาชิกในกลุ่มด้วยความเต็มใจ
4. รับรู้และสัมผัสความรู้สึกต่างๆ ของสมาชิกในกลุ่มสอดคล้องกับสถานการณ์
5. มีความเชื่อมั่น ศรัทธา ในความสามารถของสมาชิกในกลุ่ม

6. ให้เกียรติซึ่งกันและกันทั้งที่ต่อหน้าและลับหลัง รวมทั้งยกย่องสรรเสริญกันตามฐานะที่เป็นอยู่ โดยไม่แสดงพฤติกรรมข่มขู่หรือหักล้างกัน

จากแนวคิดนี้ สมพงษ์ (2533: 33-34) ได้กล่าวถึงทฤษฎีลำดับขั้นตอนของแรงจูงใจ ที่ Maslow กล่าวไว้ว่า แรงจูงใจของมนุษย์มีลำดับขั้นตอนตั้งแต่ขั้นต่ำจนถึงขั้นสูง มีทั้งหมด 5 ขั้นตอนด้วยกัน แรงจูงใจลำดับต้นต้องได้รับการตอบสนองก่อนแรงจูงใจลำดับสูงจึงพัฒนามาตามลำดับ แรงจูงใจลำดับต่างๆ ได้แก่

- ลำดับที่หนึ่ง : คือความต้องการทางสรีรวิทยา (Physiological needs) Maslow ได้อธิบายว่า มนุษย์ต้องการได้รับการตอบสนองทางสรีรวิทยาเป็นปฐมฐานก่อน เช่น มีอาหารรับประทาน ไม่หิว ใฝ่หิว มีที่อยู่อาศัย มียารักษาโรค มีเครื่องนุ่งห่มกันร้อนกันหนาว เป็นต้น

- ลำดับที่สอง : คือความต้องการความมั่นคงปลอดภัย (Safety needs) เป็นแรงจูงใจเพื่อความปลอดภัยแห่งตนเองและทรัพย์สินเมื่อความต้องการอันดับแรกได้รับการตอบสนองแล้วต่อมาก็เกิดความต้องการที่จะรักษาชีวิตของตน ทรัพย์สินของตนให้มั่นคงปลอดภัย

- ลำดับที่สาม : คือความต้องการเป็นเจ้าของ ความต้องการที่จะได้รับรักและรักผู้อื่น (Belongingness and love needs) เป็นแรงจูงใจเพื่อเป็นเจ้าของ มีสังกัด เช่น ความรู้สึกว่ามีชาติตระกูล มีครอบครัว มีสถาบัน มีครู มีโรงเรียน มีที่ทำงาน ฯลฯ กับความต้องการถูกรักและได้รับรักผู้อื่น เช่น ต้องการให้มีผู้มาอาทรห่วงใยตน และตนก็ต้องการห่วงใย อาทร เกื้อกูล ดูแลผู้อื่นเช่นกัน

- ลำดับที่สี่ : คือความต้องการมีศักดิ์ศรีจากตนเองและผู้อื่น (Esteem needs from oneself and others) เป็นแรงจูงใจแสวงหาและรักษาศักดิ์ศรีเกียรติยศทั้งโดยตนเองสำนึกและผู้อื่นกล่าวขวัญยกย่องเชิดชู เช่น ความต้องการมีเกียรติ มีหน้าที่ตา ความต้องการมีชื่อเสียงเป็นที่ยกย่องนับถือความรู้สึกรับรองตนเอง เชิดชูตนเอง ฯลฯ

- ลำดับที่ห้า : คือความเป็นมนุษย์โดยสมบูรณ์ (Self actualized needs) แรงจูงใจลำดับนี้เพื่อตระหนักรู้ความสามารถของตนกับประพฤติกปฏิบัติตนตามความสามารถและสุดความสามารถ โดยเพ่งเล็งประโยชน์ของบุคคลอื่นและของสังคมส่วนรวมเป็นสำคัญ Maslow เชื่อว่าคนทุกคนมีความมุ่งหมายในชีวิตเพื่อจะบรรลุถึงความสมปรารถนาในระดับนี้ทั้งนั้น เพื่อจะเป็นคนเต็มโดยสมบูรณ์ (Self-actualized person) แต่การที่คนจะได้บรรลุถึงความสมปรารถนาในระดับนี้ ก็ต้องได้สมประสงค์ของความต้องการในลำดับขั้นต่างๆ ทั้ง 4 ลำดับเบื้องต้นแล้ว

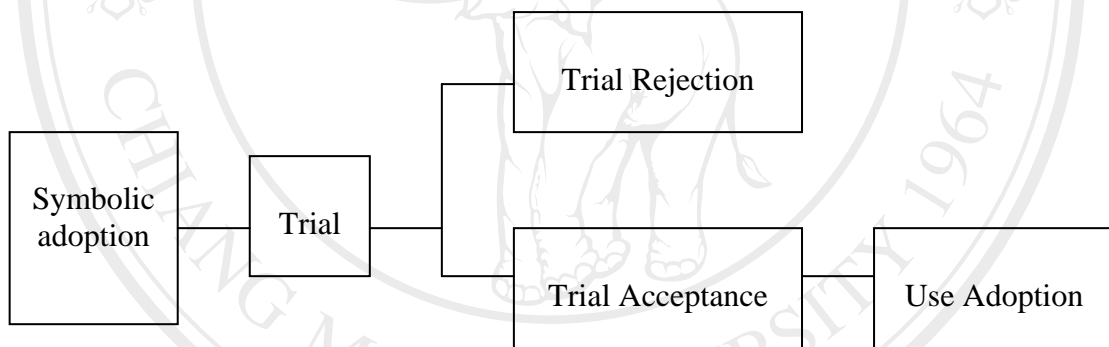
แนวคิดและทฤษฎีที่เกี่ยวข้องกับกระบวนการยอมรับ

ความหมายของการยอมรับ

บุญสม (2535 : 132) ได้กล่าวไว้ว่า การยอมรับของเกษตรกร (adoption of farmer) หมายถึง

การเปลี่ยนแปลงพฤติกรรมของเกษตรกรภายหลังจากการได้เรียนรู้แนวความคิด ความรู้ ความชำนาญ และประสบการณ์ใหม่และได้ยึดถือปฏิบัติตาม ส่วนไพบูลย์ (2525: 13) ได้อ้างถึงนักสังคมวิทยาชนบท ในสหรัฐอเมริกาที่ได้ทำการศึกษาลักษณะเด่นของผู้ยอมรับวิทยาการข้อมูลและเอกสารเกี่ยวกับการ เผยแพร่ขยายและการยอมรับวิทยาการ ได้กล่าวว่า การเป็นเจ้าของที่ดิน การศึกษารายได้ ขนาดของ ฟาร์มและการมีส่วนร่วมในสังคมของเกษตรกรมีความสัมพันธ์ทางบวกกับการยอมรับ ความสัมพันธ์ ระหว่างอายุกับการยอมรับยังไม่แน่ชัด

Klonglan and Coward Terasat (1977) อ้างโดยนรินทร์ชัย(2542: 69) กล่าวว่า symbolic adoption เป็นการยอมรับทางจิตใจเป็นส่วนหนึ่งของการยอมรับ ดังนั้นการยอมรับความคิดเห็นในเรื่องนวัตกรรม แต่ไม่ได้ปฏิบัติตามนวัตกรรมนั้นก็ได้และได้สรุปว่า การยอมรับทางจิตใจในการยอมรับ นวัตกรรมหลังจากได้ประเมินผลแล้ว แต่ยังไม่ได้ปฏิบัติ ริเริ่มใช้ความรู้ใหม่ๆ ไปใช้ในการยอมรับปฏิบัติ เหล่านั้นเป็นความคิดที่ดี การยอมรับหลังจากได้ทำการทดลองทำแล้ว ซึ่งสิ่งเหล่านี้เป็นกระบวนการยอมรับ เขียนอธิบายแผนผังได้ดังนี้



ภาพที่ 3. รูปแบบกระบวนการยอมรับ

กระบวนการยอมรับ (Adoption process)

กระบวนการยอมรับ คือลำดับขั้นตอนสำคัญนับจากบุคคลเป้าหมายเริ่มรับทราบเกี่ยวกับนวัตกรรมไปจนถึงขั้นที่จะยอมรับหรือไม่ยอมรับนวัตกรรมนั้น โดยจากแต่ละขั้นตอนสำคัญ นรินทร์ชัย(2542: 43) อ้างตามที่สมาคมสังคมวิทยาชนบทของสหรัฐอเมริกากล่าวไว้มี 5 ขั้นคือ

ขั้นที่ 1 ขั้นรับทราบ (Awareness) เริ่มเมื่อบุคคลรับทราบนวัตกรรมหรือสิ่งใหม่ๆ แนวคิดใหม่ แต่ยังไม่ได้รับรายละเอียดเกี่ยวกับสิ่งนั้นจากการเห็นจากการได้ยินเป็นครั้งแรก

ขั้นที่ 2 ขั้นสนใจ (interest) คือบุคคลรับทราบสิ่งใหม่หลายสิ่งแต่เริ่มสนใจเพียง 1-2 สิ่ง เช่น รับทราบว่าวิธีกำจัดหญ้า 5 วิธี แต่สนใจเพียงวิธีที่ 1 และวิธีที่ 2 ก็จะหาข่าวสารเรื่องราวของ 2 วิธีนี้เท่านั้น หรือกล่าวได้ว่าเป็นขั้นตอนต่อจากขั้นรับทราบข้อมูล เกษตรกรจะรู้สึกสนใจในนวัตกรรม

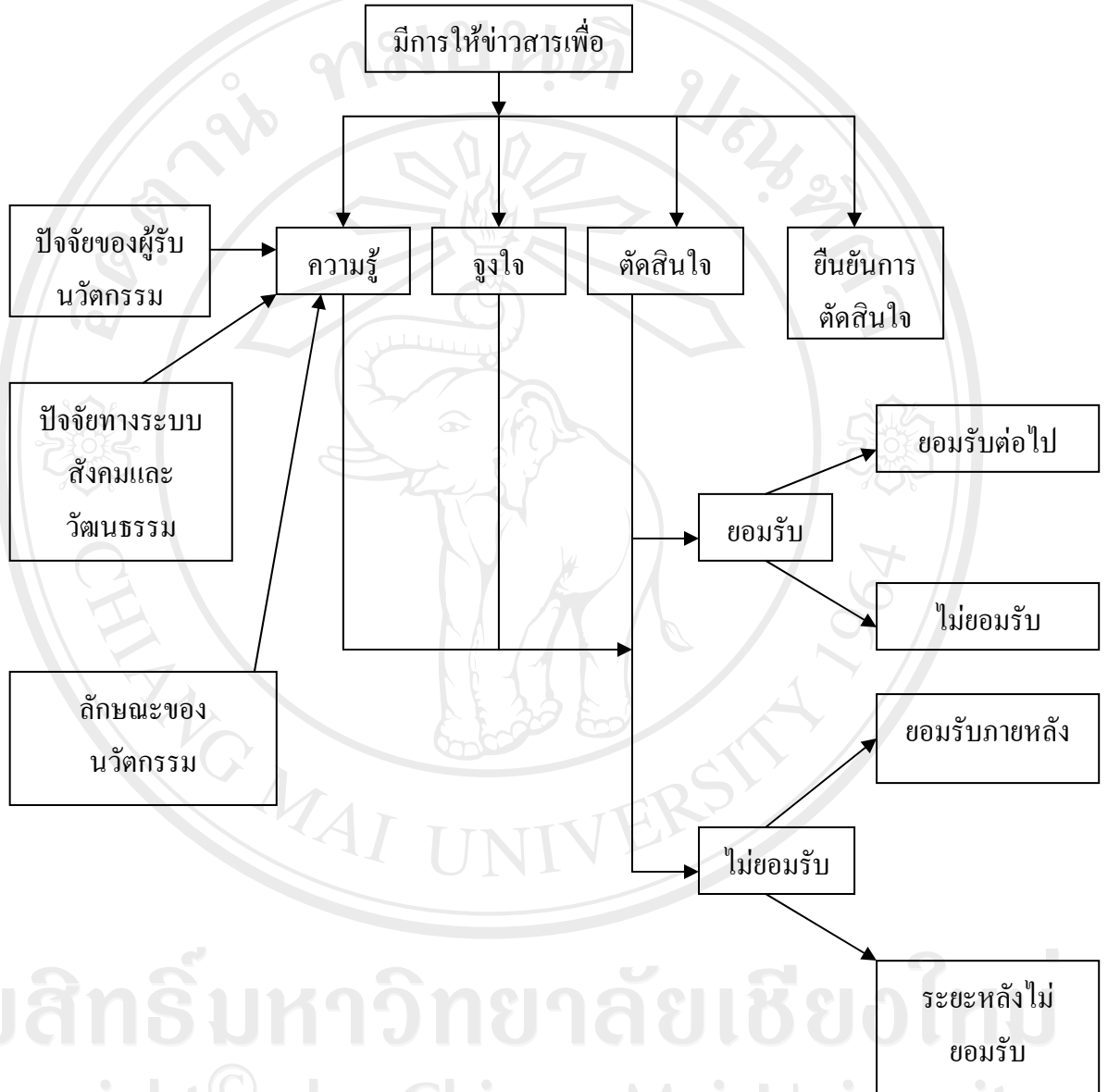
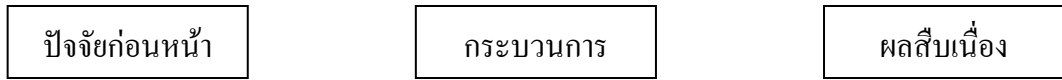
และจะเริ่มค้นหาข่าวสารมากขึ้น โดยสอบถามจากเพื่อนของเขา โดยเพื่อนที่ได้ทดลองทำมาแล้วหรือ สอบถามจากเจ้าหน้าที่ส่งเสริมการเกษตร ในขั้นตอนนี้เพื่อนบ้านหรือผู้นำความคิดจะมีอิทธิพลอย่างมาก

ขั้นที่ 3 ขั้นไตร่ตรองหรือขั้นประเมิน (evaluation) เป็นขั้นตอนที่บุคคลเริ่มประเมินว่าวิธีการ หลังจากที่ได้ข้อมูลรายละเอียดมากพอสมควร หรือเป็นขั้นที่เกษตรกรได้รับรายละเอียดแล้วนำไปคิด ไตร่ตรองประเมินผลว่าคุ้มค่าหรือไม่ เกษตรกรอาจค้นหาข้อมูลเพิ่มเติมหรือไปดูการสาธิตหรือเข้า ประชุมเพื่อหาข้อมูลเพิ่มเติมแล้วตัดสินใจว่าจะทดลองใช้หรือไม่ การไตร่ตรองนี้มีอิทธิพลจากเพื่อน เพื่อนบ้าน และผู้นำทางความคิดในชุมชนมากกว่าแหล่งข่าวสาร

ขั้นที่ 4 ขั้นลองทำ (trial) เมื่อไตร่ตรองดีแล้วหลายกรณีบุคคลอาจไม่กล้ารับวิธีใดทันที อาจ ลองทำเล็กน้อยก่อนเช่นวิธี 1 วิธี 2 เป็นการใส่ปุ๋ยอาจทดลองแบบเดียวหรือทั้ง 2 แบบในพื้นที่ดินของ ตนเพียงเล็กน้อยก่อน หรือเกษตรกรพิจารณาเปรียบเทียบข้อดีข้อเสียและความเสี่ยงต่างๆ แล้วถ้ามีผล ออกมาทางบวกเกษตรกรก็พร้อมที่จะทดลองทำตามความคิดใหม่ๆ ในพื้นที่ขนาดเล็กก่อน ซึ่งการ กระทำเช่นนี้เขาต้องการคำแนะนำจากเจ้าหน้าที่ส่งเสริมอย่างใกล้ชิดกว่าเดิม

ขั้นที่ 5 ขั้นยอมรับหรือนำไปใช้ (adoption) เมื่อเห็นว่าการใส่ปุ๋ยวิธีที่ 1 หรือวิธีที่ 2 ดีก็อาจ ยอมรับวิธีใดวิธีหนึ่ง หรือเมื่อการทดลองของเกษตรกรได้ผลเป็นที่น่าพอใจเกษตรกรก็จะยอมรับ ความคิดใหม่ๆ มีการกระทำที่ต่อเนื่อง และนวัตกรรมนั้นก็กลายเป็นวิธีที่เขายึดถือปฏิบัติโดยถาวร ต่อไป ซึ่งถือว่าเป็นขั้นสุดท้ายของการเปลี่ยนแปลงพฤติกรรมไปตามที่เราต้องการ

จากกระบวนการยอมรับข้างต้นนี้ ต่อมาโรเจอร์ และชูเมคเคอร์ อ้างโดย นรินทร์ชัย (2542: 44) ได้ปรับปรุงเป็นกระบวนการตัดสินใจรับหรือไม่รับนวัตกรรม (Innovation decision process) โดยคิด ปัจจัยที่เกี่ยวข้องเพิ่มขึ้นและระบุว่าเมื่อตัดสินใจแล้วนั้นบางคนก็ยอมรับนวัตกรรมบางคนไม่ยอมรับ นวัตกรรม แต่การให้ข้อมูลข่าวสารจูงใจยังไม่ควรหยุดการได้รับข่าวสารเพิ่มอาจมีผลต่อการตัดสินใจ ยอมรับนวัตกรรมได้ อันเป็นผลจากการพิจารณาปัจจัยก่อนหน้าและผลสืบเนื่อง



ภาพที่ 4. รูปแบบของกระบวนการตัดสินใจรับหรือไม่รับนวัตกรรม

สำหรับโรเจอร์ (1960) อ้างโดย บุญสม (2535 : 135 - 136) แบ่งกลุ่มของผู้ยอมรับการเปลี่ยนแปลง โดยใช้ระยะเวลาเป็นตัวชี้หน้าออกเป็น 6 พวกดังนี้

1. พวกหัวไวใจสู้ (Innovator) เป็นเกษตรกรที่พร้อมจะยอมรับความคิดเห็นหรือเทคโนโลยี

ใหม่ๆ เสมอ เกษตรกรกลุ่มนี้ส่วนใหญ่เป็นผู้ที่มีฟาร์มขนาดใหญ่ มีฐานะทางเศรษฐกิจและสังคมสูงใช้เวลาในการตัดสินใจยอมรับนวัตกรรมเร็ว มีการติดต่อและเสาะหาข่าวสารแหล่งข่าวสารหลักคือวิทยาลัยและมหาวิทยาลัย บุคคลประเภทนี้นับว่ามีความสำคัญต่อความสำเร็จของงานส่งเสริมมากมีประมาณร้อยละ 2.5

2. พวกขอกูที่ท่า (early adopter) บุคคลกลุ่มนี้มีลักษณะเด่นคล้ายพวกหัวไวใจสู้ แต่ระมัดระวังตัวมาก ไม่ค่อยกล้าเสี่ยงมากนัก มักจะรีรอดูสถานการณ์ หากเห็นว่าได้ผลมีประโยชน์คุ้มค่าก็ลงมือทันทีลงทุนค่อนข้างมาก มักมีหัวการค้า บุคคลพวกนี้มีประมาณร้อยละ 13.5

3. พวกเบิ่งตาลังเล (early majority) เป็นบุคคลกลุ่มใหญ่ที่มีทัศนคติที่ดีต่อวิทยาการแผนใหม่ มักเชื่อคำแนะนำ ฐานะทางเศรษฐกิจปานกลางแต่ไม่มั่นใจตัวเอง ทำให้ลังเลในการตัดสินใจ ต้องการการกระตุ้นซ้ำ และต้องการสิ่งจูงใจจึงจะปฏิบัติตาม ไม่กล้าตัดสินใจรวดเร็วนัก บุคคลประเภทนี้มีประมาณร้อยละ 34.0

4. พวกหันเหหัวคือ (late majority) บุคคลกลุ่มนี้เป็นบุคคลกลุ่มใหญ่ มีลักษณะคล้ายกลุ่มที่ 3 แต่มีทัศนคติที่ไม่ค่อยชอบแนวคิดใหม่ หัวันวิตกต่อการสูญเสียผลประโยชน์ จึงยึดมั่นอยู่ในวิธีการเดิม มักมีความรู้สึกในเชิงต่อต้าน วิถีเอาชนะบุคคลเหล่านี้ต้องพิสูจน์ให้เห็นจริงจึงจะเชื่อถือ บุคคลเหล่านี้มีประมาณร้อยละ 34.0

5. พวกงอมือจับเจ้า (late adopter) บุคคลเหล่านี้เป็นพวกที่มีการศึกษาน้อย โดยทั่วไปจะมีอายุมาก เป็นกลุ่มที่มีปัจจัยน้อยและทำน้อยที่สุด เกียจคร้าน เฉื่อยชา ฐานะทางเศรษฐกิจและสังคมน้อยกว่าคนอื่น ค่อนข้างเป็นพวกใช้แรงงาน มักรอความช่วยเหลือมากกว่าจะช่วยตัวเอง วิถีเอาชนะใจพวกนี้ต้องใช้ความอดทน ความพยายามซ้ำแล้วซ้ำอีกไปที่ละขั้น บุคคลพวกนี้มีประมาณร้อยละ 13.5

6. พวกไม่เอาไหนเลยหรือผู้ล่าหลัง (laggards) บุคคลกลุ่มนี้พอใจในตนเอง ในสถานการณ์ปัจจุบัน ไม่ต้องการเปลี่ยนแปลงใดๆ ส่วนใหญ่เป็นกลุ่มที่มีอายุมาก ยึดอยู่กับการปฏิบัติดั้งเดิมไม่ยอมรับแนวคิดใหม่ ภูมิหลังมักเป็นผู้ประสบความล้มเหลวในความพยายามหลายต่อหลายครั้ง ฐานะทางเศรษฐกิจและสังคมต่ำหลัง เป็นพวกที่ยากต่อการส่งเสริม การเปลี่ยนแปลงของพวกนี้มักเป็นไปในรูป “สังคมพาไป” บุคคลพวกนี้มีประมาณร้อยละ 2.5

การแบ่งประเภทบุคคลเป้าหมายหรือเกษตรกรตามลักษณะและอัตราการยอมรับนี้ นับว่าเป็นประโยชน์ต่องานส่งเสริมการเกษตรเป็นอย่างมาก เพราะเจ้าหน้าที่ส่งเสริมการเกษตรจะรู้ว่าบุคคลประเภทใดควรใช้วิธีการส่งเสริมแบบใดและใช้ระยะเวลาประมาณเท่าใด จึงจะทำให้เกษตรกรยอมรับ นอกจากนี้ยังมีปัจจัยอื่นๆ อีกเช่น ความน่าเชื่อถือซึ่งมีผลต่อการยอมรับนวัตกรรมของเกษตรกร ดังนั้นเจ้าหน้าที่ส่งเสริมการเกษตรจะต้องสร้างความเชื่อถือและศรัทธาให้มาก เกษตรกรจึงจะยอมรับนวัตกรรมไปใช้ในการประกอบอาชีพได้เร็วขึ้น

ความสัมพันธ์ระหว่างวิธีการส่งเสริมการเกษตรกับการยอมรับของเกษตรกร

การส่งเสริมแต่ละวิธีจะทำให้เกษตรกรยอมรับในขั้นที่แตกต่างกัน กล่าวคือ ถ้าหากใช้วิธีส่งเสริมแบบมวลชน จะทำให้เกษตรกรยอมรับในขั้นต้นต้นสนใจ แต่ถ้าใช้วิธีการส่งเสริมแบบกลุ่มจะทำให้เกษตรกรยอมรับในขั้นไต่ตรงและลองทำ ส่วนวิธีการส่งเสริมแบบรายบุคคลนั้นสามารถทำให้เกษตรกรยอมรับถึงขั้นยอมรับหรือนำไปใช้ในการปฏิบัติ สีน(2544 : 232) ดังภาพ



ภาพที่ 5. รูปแบบความสัมพันธ์ระหว่างวิธีการส่งเสริมการเกษตรกับการยอมรับของเกษตรกร

ภาวะแวดล้อมที่ผลต่อการยอมรับ

ในการยอมรับแนวความคิดหรือวิชาการใหม่ๆ นั้น มีหลายปัจจัยที่มีผลต่อการยอมรับหรือไม่ยอมรับ ดังนี้คือ

1. แหล่งข้อมูลข่าวสารที่ได้รับจากหนังสือพิมพ์ วารสาร วิทยุ โทรทัศน์นั้นต้องขึ้นอยู่กับเกษตรกรว่ามีความสามารถในการรับข้อมูลข่าวสารนั้นหรือไม่
2. ระดับการศึกษา จะมีความสำคัญต่อการรับรู้ข่าวสารของเกษตรกร
3. ประเภทของการศึกษา จะมีผลต่อความสามารถในการประกอบอาชีพของเกษตรกร
4. หน่วยงานหรือสถาบันในท้องถิ่น สามารถให้ความช่วยเหลือในด้านข้อมูลข่าวสารแก่เกษตรกรทั้งในและนอกพื้นที่
5. ความถี่ของการเยี่ยมชมของเจ้าหน้าที่ทางราชการ
6. ผู้ที่มีอายุน้อยและสามารถรับสิ่งใหม่ๆ ได้ดีกว่าผู้ที่มีอายุมาก
7. ภูมิหลังของเกษตรกรจะมีผลต่อการยอมรับนวัตกรรมใหม่
8. การจัดกิจกรรมทางการเกษตร เพื่อกระตุ้นและโน้มน้าวให้ชาวบ้านเกิดความสนใจในการประกอบอาชีพทำการเกษตร
9. ความร่วมมือร่วมใจในการประกอบอาชีพเกษตรกรรมภายในครอบครัว
10. เกษตรกรที่มีพื้นที่ทำกินขนาดใหญ่จะสามารถยอมรับนวัตกรรมได้ง่ายกว่า
11. การศึกษาด้านการเกษตรของรุ่นลูก หลาน จะมีผลต่อการสนับสนุนและยอมรับนวัตกรรมใหม่ทางการเกษตรได้ง่ายขึ้น
12. การส่งเสริมประสบการณ์ทางการเกษตรจากบรรพบุรุษจะเป็นแนวทางที่ทำให้คนรุ่นหลังมีความชำนาญและปรับปรุงเทคนิควิธีการใหม่อยู่ตลอดเวลา
13. ขนบธรรมเนียม ประเพณีและวัฒนธรรมในท้องถิ่นที่มีระบบสังคมเป็นลักษณะเปิดจะสามารถยอมรับนวัตกรรมใหม่ๆ ได้ง่ายกว่า

กระบวนการยอมรับแนวคิดใหม่ เป็นกระบวนการทางด้านจิตใจของแต่ละบุคคล ซึ่งเริ่มจากการได้ทราบในเรื่องนั้นจนกระทั่งรับเอาไปปฏิบัติ ซึ่งประกอบด้วย 5 ขั้นตอน คือ 1) ขั้นต้นตัวในการรับข่าวสาร (Awareness) 2) ขั้นสนใจหาข่าวสารเพิ่มเติม (interest) 3) ขั้นประเมินผล (evaluation) 4) ขั้นทดลองปฏิบัติการขนาดเล็ก (trial) 5) ขั้นการยอมรับ (adoption)

ผลงานวิจัยที่เกี่ยวข้อง

ผู้วิจัยได้ทำการรวบรวมเอกสารงานวิจัยที่เกี่ยวข้องกับปัจจัยที่มีผลต่อการตัดสินใจเข้าร่วมกลุ่มผลิตกาแฟควบคองของเกษตรกรผู้ปลูกกาแฟอาราบิก้า ตำบล เทพเสด็จ อำเภอคอยสะแกต จังหวัด เชียงใหม่ พบว่ามีปัจจัยสำคัญที่เกี่ยวข้องดังต่อไปนี้

เพศ

กรมการพัฒนาชุมชน (2519 : 80-86) ได้ศึกษาไว้ในรายงานการวิจัยโครงการสารภี ตำบลข้าว มุง อำเภอสารภี จังหวัดเชียงใหม่ พบว่าเพศชายจะเข้ามามีส่วนร่วมในโครงการมากกว่าเพศหญิง สอดคล้องกับ ชีระเดช (2539) ได้ศึกษา การมีส่วนร่วมของเกษตรกรชาวเขาในงานส่งเสริมการปลูกและผลิตกาแฟอาราบิก้า ในจังหวัดเชียงใหม่พบว่า เพศ มีความสัมพันธ์กับการมีส่วนร่วมของเกษตรกร ชาวเขาในโครงการส่งเสริมการปลูกกาแฟอาราบิก้า ซึ่งขัดแย้งกันกับเอกชัย (2545) ได้ศึกษาเกี่ยวกับ ปัจจัยที่มีผลต่อการเข้าร่วมของเกษตรกรใน โครงการผลิตเมล็ดพันธุ์ของศูนย์ขยายพันธุ์พืชที่ 7 จังหวัด เชียงใหม่ ผลการวิจัยพบว่า เพศไม่มีผลต่อการเข้าร่วมโครงการของเกษตรกร

สถานภาพการสมรส

กรมการพัฒนาชุมชน (2519 : 80-86) ได้ศึกษาไว้ในรายงานการวิจัยโครงการสารภี ตำบลข้าว มุง อำเภอสารภี จังหวัดเชียงใหม่ พบว่าหัวหน้าครอบครัวที่สมรสแล้ว และผู้ที่มีฐานะทางเศรษฐกิจ ตลอดจนผู้ที่ประกอบอาชีพในหมู่บ้านมานานกว่า 20 ปี จะมีส่วนร่วมมากกว่าผู้ที่มีฐานะทางเศรษฐกิจ ด้อยกว่า

อายุ

ปัญญา (2526 : 185) รายงานว่า อายุเป็นปัจจัยสำคัญต่อการยอมรับของเกษตรกรรุ่นใหม่อาจจะไป ขัดความเชื่อของเกษตรกรอายุมาก และเกษตรกรอายุมาก ไม่อยากเสี่ยงหรือทำอะไรใหม่ๆ คิดว่าควรปล่อยให้ เป็นหน้าที่ของเกษตรกรรุ่นใหม่ที่เป็นลูกหลานมากกว่า เนื่องจากเกษตรกรรุ่นใหม่ได้รับการศึกษามี ความรู้ความสามารถและยังมีโอกาสทำการเกษตรได้อีกนานทางด้าน กรมการพัฒนาชุมชน(2519 : 80-86) ได้ศึกษาไว้ในรายงานการวิจัยโครงการสารภี ตำบลข้าว มุง อำเภอสารภี จังหวัดเชียงใหม่ พบว่าสมาชิกกลุ่มที่ มีมีอายุสูงช่วง 40-59 ปี จะมีส่วนร่วมในโครงการมากกว่าผู้ที่มีอายุน้อย สำหรับ กลุ่มมีความแตกต่างกัน ขัดแย้งกันกับ วิทัศน์ (2534) ได้ศึกษาปัจจัยที่มีผลต่อการยอมรับงานส่งเสริมการปลูกกาแฟอาราบิก้า พบว่า อายุของชาวเขาไม่มีความสัมพันธ์กับระดับการยอมรับงานส่งเสริมการปลูกกาแฟอาราบิก้า เช่นเดียวกับ อินทร์โพธิ์ (2539) ได้ศึกษาปัจจัยทางเศรษฐกิจและสังคมที่มีผลต่อการตัดสินใจร่วม โครงการปรับ โครงสร้างและระบบการผลิตทางการเกษตรของเกษตรกร บ้านแสนคันธา ตำบลทุ่งรวงทอง กิ่งอำเภอแม่ วาง จังหวัดเชียงใหม่ พบว่าอายุไม่มีความสัมพันธ์กับการตัดสินใจร่วม โครงการของเกษตรกรแต่อย่างใด

ระดับการศึกษา

จากการศึกษาของ อำนวยศาสตร์ (2528) ได้ศึกษาเรื่องปัจจัยที่มีผลต่อการยอมรับนวัตกรรมของชาวไทยภูเขาเผ่าม้ง หมู่ที่ 19 บ้านป่ากลาง ตำบลศิลาแลง อำเภอปัว จังหวัดน่าน พบว่าเกษตรกรที่มีระดับการศึกษาสูงจะยอมรับนวัตกรรมมากกว่าเกษตรกรที่มีระดับการศึกษาต่ำสอดคล้องกับ นพรัตน์ (2544) ได้ศึกษาปัจจัยที่มีผลต่อการเข้าร่วมโครงการส่งเสริมปลูกไม้เศรษฐกิจของเกษตรกรจังหวัดลำปางพบว่าระดับการศึกษา ทั้งสองกลุ่มมีความแตกต่างกัน ซึ่งขัดแย้งกับ อลงกรณ์ (2534) ได้ศึกษาเรื่องปัจจัยที่มีอิทธิพลต่อการยอมรับเทคโนโลยีของชาวบ้านในหมู่บ้านเทคโนโลยี พบว่า ปัจจัยด้านระดับการศึกษาไม่มีความสัมพันธ์กับการยอมรับเทคโนโลยีใหม่ เช่นเดียวกันที่ เอกชัย (2545) ได้ศึกษาเกี่ยวกับปัจจัยที่มีผลต่อการเข้าร่วมของเกษตรกรในโครงการผลิตเมล็ดพันธุ์ของศูนย์ขยายพันธุ์พืชที่ 7 จังหวัดเชียงใหม่ ผลการวิจัยพบว่าระดับการศึกษาไม่มีผลต่อการเข้าร่วมโครงการของเกษตรกร

ขนาดพื้นที่ถือครอง

นพรัตน์ (2544) ได้ศึกษาปัจจัยที่มีผลต่อการเข้าร่วมโครงการส่งเสริมปลูกไม้เศรษฐกิจของเกษตรกร จังหวัดลำปาง พบว่า จำนวนพื้นที่ถือครองทางการเกษตรของเกษตรกรทั้งสองกลุ่มมีความแตกต่างเช่นเดียวกับ อินทร์โพธิ์ (2539) ได้ศึกษาปัจจัยทางเศรษฐกิจและสังคมที่มีผลต่อการตัดสินใจร่วมโครงการปรับโครงสร้างและระบบการผลิตทางการเกษตรของเกษตรกร บ้านแสนคันธา ตำบลทุ่งรวงทอง กิ่งอำเภอแม่วาง จังหวัดเชียงใหม่ พบว่าขนาดพื้นที่ถือครองมีความสัมพันธ์กับการตัดสินใจเข้าร่วมโครงการปรับโครงสร้างและระบบการผลิตการเกษตร ซึ่งขัดแย้งกับทางด้าน อังคณา (2525) ได้ระบุว่า ขนาดถือครองที่ดินของเกษตรกรไม่มีผลต่อการยอมรับข้าวพันธุ์ดี

ขนาดพื้นที่ปลูก

บุญสม (2529 : 165) ได้รายงานไว้ว่า หากมีที่ดินพอสมควรหรือขนาดใหญ่ที่จะขยายงานได้ก็จะรับได้ดี แต่ถ้าไม่มีที่ดินหรือมีจำกัดจะขยายต่อไปไม่ได้ ขนาดไร่นามีอิทธิพลต่อตัวเกษตรกรในการดำเนินกิจการของตนเองเป็นอย่างมาก สอดคล้องกับ วิทสัน (2534) ได้สนับสนุนว่าขนาดของพื้นที่ปลูกกาแฟของชาวนามีความสัมพันธ์กับระดับการยอมรับงานส่งเสริมงานปลูกกาแฟอาราบิก้า ซึ่งขัดแย้งกับทางด้าน เจริญ (2534) พบว่าเนื้อที่ทำการเกษตรของเกษตรกรไม่มีความสัมพันธ์กับการยอมรับวิทยาการเกษตรใหม่ในการปลูกถั่วเหลืองของเกษตรกร

รายได้ทางการเกษตร

ไพศาล (2519) ได้ศึกษาเหตุจูงใจที่ทำให้ชาวชนบทยอมรับการรวมกลุ่มเพื่อประโยชน์ในการดำเนินกิจกรรมของชุมชนจังหวัดชัยนาท พบว่า ชาวชนบทผู้มีรายได้ต่ำมีโอกาสยอมรับการรวมกลุ่ม

สูงที่สุด รายได้เป็นปัจจัยทางเศรษฐกิจประการหนึ่งที่มีผลต่อการยอมรับนวัตกรรมอย่างต่อเนื่อง สำหรับ กฤษดา (2529) ได้ศึกษาเรื่องปัจจัยที่มีผลกระทบต่อการใช้ปุ๋ยเคมีในนาข้าวของเกษตรกร อำเภอบางคล้า จังหวัดฉะเชิงเทรา พบว่า เกษตรกรที่มีรายได้สูงจะมีการยอมรับการใช้ปุ๋ยเคมีมากกว่าเกษตรกรที่มีรายได้ ซึ่งขัดแย้งกับทางด้าน ทนุ (2531) ได้ศึกษาการยอมรับเทคโนโลยีการปลูกถั่วเหลืองหลังการทำนาของเกษตรกร บ้านแม่โจ้และบ้านบวหม้อ อำเภอมะเขง จังหวัดเชียงใหม่ พบว่า ถึงแม้ว่ารายได้ของเกษตรกรมีความแตกต่างกัน แต่ก็ไม่มีความสัมพันธ์กับการยอมรับเทคโนโลยีการปลูกถั่วเหลืองหลังการทำนา ซึ่งสอดคล้องกับการศึกษาของ เกษม (2537) ได้ศึกษาเรื่องปัจจัยที่มีผลต่อการยอมรับคำแนะนำ การปลูกเสาวรสของเกษตรกรในพื้นที่อำเภอพร้าว จังหวัดเชียงใหม่ พบว่า รายได้นอกภาคเกษตรและในภาคเกษตรของเกษตรกรไม่มีความสัมพันธ์กับการยอมรับคำแนะนำการปลูกเสาวรสถึงแม้ว่ารายได้ของเกษตรกรจะมีความแตกต่างกันมากก็ตาม แต่ก็ไม่ได้ทำให้การยอมรับคำแนะนำการปลูกเสาวรสแตกต่างกัน

แรงงานในครัวเรือน

พิณทิพย์ (2525 : 50) ได้กล่าวว่าขนาดครัวเรือนว่าเป็นองค์ประกอบที่มีความสำคัญต่อการใช้ทรัพยากรเป็นอย่างยิ่ง ครอบครัวเล็กย่อมใช้ทรัพยากรน้อยกว่าครอบครัวใหญ่ ทุกครอบครัวย่อมมีการเปลี่ยนแปลงนับแต่หญิงชายเริ่มสมรสและมีบุตร ขนาดของครอบครัวก็ขยายใหญ่ขึ้น และอินทร์โพธิ์ (2539) ได้ศึกษาปัจจัยทางเศรษฐกิจและสังคมที่มีผลต่อการตัดสินใจร่วมโครงการปรับโครงสร้างและระบบการผลิตทางการเกษตรของเกษตรกร บ้านแสนคันธา ตำบลทุ่งรวงทอง กิ่งอำเภอมะเขง จังหวัดเชียงใหม่ พบ แรงงานในครัวเรือนมีความสัมพันธ์กับการตัดสินใจเข้าร่วมโครงการปรับโครงสร้างและระบบการผลิตการเกษตร

ซึ่งขัดแย้งกับทางด้าน นพรัตน์ (2546) ได้ศึกษาปัจจัยที่มีผลต่อการตัดสินใจปลูกถั่วเหลืองฤดูแล้งของเกษตรกรในจังหวัดแพร่ พบว่าแรงงานในครัวเรือนไม่มีผลต่อการตัดสินใจปลูกถั่วเหลืองฤดูแล้ง

แหล่งทุนและสินเชื่อ

ทางด้าน ธวัชชัย (2540) ได้ศึกษาปัจจัยที่มีผลต่อการตัดสินใจของการปลูกพืชตลอดปี ในอำเภอมะเขง จังหวัดเชียงใหม่ พบว่า ปัจจัยต่างๆ ที่มีความสัมพันธ์ต่อการตัดสินใจในการปลูกพืชตลอดปี ได้แก่ ทุนกู้ยืม (จำนวนทุนกู้ยืม วัตถุประสงค์ในการกู้ยืม แหล่งเงินกู้) รายได้ในฟาร์ม รายได้นอกฟาร์ม การติดต่อกับเจ้าหน้าที่ส่งเสริมการเกษตร เช่นเดียวกับอินทร์โพธิ์ (2539) ได้ศึกษาปัจจัยทางเศรษฐกิจและสังคมที่มีผลต่อการตัดสินใจร่วมโครงการปรับโครงสร้างและระบบการผลิตทางการเกษตรของเกษตรกร บ้านแสนคันธา ตำบลทุ่งรวงทอง กิ่งอำเภอมะเขง จังหวัดเชียงใหม่ พบว่า

เงินทุนมีผลต่อการตัดสินใจร่วมโครงการปรับโครงสร้างและระบบการผลิตทางการเกษตรของเกษตรกร

การได้รับข้อมูลข่าวสาร

นพรัตน์ (2544) ได้ศึกษาปัจจัยที่มีผลต่อการเข้าร่วมโครงการส่งเสริมปลูกไม้เศรษฐกิจของเกษตรกร จังหวัดลำปาง พบว่า การได้รับข่าวสารจากวารสารต่างๆ การได้รับข่าวสารจากป้ายประชาสัมพันธ์ ความรู้ ความเข้าใจเกี่ยวกับโครงการส่งเสริมปลูกไม้เศรษฐกิจและความคิดเห็นที่มีต่อโครงการฯ และการอนุรักษ์สิ่งแวดล้อมของเกษตรกรทั้งสองกลุ่มมีความแตกต่างกัน

การติดต่อกับเจ้าหน้าที่

เป็นปัจจัยที่มีผลกระทบต่อการยอมรับการเปลี่ยนแปลงของเกษตรกรโดยตรง จากการศึกษาของ วิทน์ (2534) ได้ศึกษาเรื่องปัจจัยที่มีผลต่อการยอมรับงานส่งเสริมการปลูกกาแฟอาราบิก้าของชาวเขาเผ่ากระเหรี่ยง อำเภอขุนยวม จังหวัดแม่ฮ่องสอน พบว่า ระดับการติดต่อกับเจ้าหน้าที่ของชาวเขามีความสัมพันธ์กับระดับการยอมรับงานส่งเสริมการปลูกกาแฟอาราบิก้า เช่นเดียวกับ เลอภพ (2536) พบว่าการติดต่อกับเจ้าหน้าที่ที่มีความสัมพันธ์กับการยอมรับคำแนะนำวิธีปฏิบัติการปลูกกาแฟอาราบิก้าของชาวเขาเผ่าม้ง ในจังหวัดเชียงใหม่ ซึ่งขัดแย้งกับทางด้าน เกษม (2537) ได้ศึกษา พบว่าการติดต่อกับเจ้าหน้าที่ส่งเสริมการเกษตรของเกษตรกรไม่มีความสัมพันธ์กับการยอมรับคำแนะนำการปลูกเสาวรสของเกษตรกรในพื้นที่อำเภอพร้าว จังหวัดเชียงใหม่

การมีประสบการณ์ในการเข้ารับการฝึกอบรม

วิทน์ (2534) ทำการศึกษาเรื่องปัจจัยที่มีผลต่อการยอมรับงานส่งเสริมการปลูกกาแฟอาราบิก้าของชาวเขาเผ่ากระเหรี่ยง อำเภอขุนยวม จังหวัดแม่ฮ่องสอน พบว่าการได้รับการฝึกอบรมมีความสัมพันธ์กับการยอมรับงานส่งเสริมการปลูกกาแฟอาราบิก้าของชาวเขาเผ่ากระเหรี่ยง และ นำชัย (2536) ศึกษาปัจจัยที่มีผลต่อความสำเร็จและไม่สำเร็จ ของกลุ่มเกษตรกรในจังหวัดเชียงใหม่ ผลการศึกษาพบว่าจำนวนครั้งในการเข้ารับการฝึกอบรมวิชาชีพ มีความสัมพันธ์กับความสำเร็จของกลุ่มเกษตรกรอย่างมีนัยสำคัญทางสถิติที่ระดับ.05

ความรู้และประสบการณ์ในการทำเกษตร

ไพบุลย์และคณะ (2527) ได้ศึกษาปัจจัยที่มีผลต่อการตัดสินใจในการปลูกกาแฟบนที่สูง พบว่า ประสบการณ์ของเกษตรกรมีผลต่อการตัดสินใจในการปลูกกาแฟบนที่สูง สำหรับ เอกพงศ์ (2832) ได้ศึกษาถึงปัจจัยที่มีผลต่อการยอมรับการปลูกไม้ดอกเพื่อเป็นรายได้เสริมของเกษตรกรในจังหวัดเชียงใหม่

พบว่า ประสิทธิภาพในการทำสวนไม้ดอกของเกษตรกรมีอิทธิพลต่อการยอมรับการปลูกไม้ดอกเพื่อเป็นรายได้เสริมของเกษตรกรในขณะที่ เอกรัตน (2545) ที่ทำการศึกษาเรื่อง ปัจจัยที่มีผลต่อการยอมรับการปลูกผักปลอดภัยจากของเกษตรกรในจังหวัดสงขลา ซึ่งพบว่า ประสิทธิภาพในการประกอบอาชีพมีความสัมพันธ์กับการยอมรับการปลูกผักปลอดสารพิษของเกษตรกร ซึ่งขัดแย้งกับทางด้าน นันทนา (2528) ได้ศึกษาถึงความรู้และการยอมรับของประชาชนกลุ่มน้ำบางปะกงในการใช้วัตภูมิพิชเพื่อการเกษตร พบว่า ประสิทธิภาพการใช้ความรู้ในการใช้วัตภูมิพิชไม่มีผลต่อการยอมรับของกลุ่มตัวอย่าง



ลิขสิทธิ์มหาวิทยาลัยเชียงใหม่
 Copyright© by Chiang Mai University
 All rights reserved