

## บทที่ 2

### แนวคิด ทฤษฎี เอกสารและงานวิจัยที่เกี่ยวข้อง

ในงานศึกษาค้นคว้าครั้งนี้ ได้ทำการทบทวนแนวคิด ทฤษฎี เอกสารและงานวิจัยที่เกี่ยวข้อง ซึ่งนำมาใช้เป็นกรอบแนวทางในการศึกษาวิจัย ดังนี้

- 2.1 แนวคิดการพัฒนาที่ยั่งยืน
- 2.2 แนวคิดเกี่ยวกับพื้นที่สีเขียว
- 2.3 การบริหารจัดการพื้นที่สีเขียวในเขตเทศบาลนครเชียงใหม่
- 2.4 แนวคิดการมีส่วนร่วมของชุมชนในการวางแผนและจัดการสิ่งแวดล้อมชุมชนและพื้นที่สีเขียว
- 2.5 เอกสารและงานวิจัยที่เกี่ยวข้อง

#### 2.1 แนวคิดการพัฒนาที่ยั่งยืน

##### 2.1.1 ความหมายและความเป็นมา

ในงานศึกษาของดวงจันทร์ อาภาวัชรุดม์ เจริญเมือง (2548) เรื่องเมืองยั่งยืนในเชียงใหม่: แนวคิดและประสบการณ์ของเมืองในหุบเขา ได้กล่าวไว้ว่า แนวคิด “การพัฒนาที่ยั่งยืน” ได้รับการนำเสนอครั้งแรกในปี พ.ศ. 2515 ในการประชุมสุดยอดขององค์การสหประชาชาติว่าด้วยสิ่งแวดล้อมของมนุษย์ (Human environment) ที่กรุงสต็อกโฮล์ม ประเทศสวีเดน ในการประชุมนั้นมีการเรียกร้องให้ชาวโลกคำนึงถึงผลกระทบจากการใช้ทรัพยากรอย่างฟุ่มเฟือยจนเกินขีดจำกัดของทรัพยากรโลก แต่ในครั้งนั้นประเทศยากจนกับประเทศร่ำรวยยังตกลงกันไม่ได้เกี่ยวกับปรัชญาแนวคิด เพราะประเทศยากจนต้องการให้มีการพัฒนาเพื่อให้มีการเติบโตทางเศรษฐกิจและการกระจายรายได้ ในขณะที่ประเทศที่ร่ำรวยคำนึงถึงผลกระทบต่อทรัพยากรธรรมชาติและสิ่งแวดล้อม ประกอบกับในขณะนั้นประเทศไทยก็จัดอยู่ในกลุ่มประเทศด้อยพัฒนา ประเทศไทยจึงมิได้นำหลักคิดในเรื่องการพัฒนาที่ยั่งยืนมาใช้ในการพัฒนาเศรษฐกิจ

ในเรื่องของการพัฒนาที่ยั่งยืน เมืองน่าอยู่ และเมืองยั่งยืนในสังคมไทย มีพัฒนาการมาอย่างชัดเจนเท่าที่พบเป็นเอกสารตั้งแต่ปี พ.ศ. 2535 เป็นต้นมา หลังจากที่มีการจัดประชุมสิ่งแวดล้อมโลกที่เมืองริโอเดอจาเนโร ประเทศบราซิลในปีนั้น และประเทศไทยเป็นหนึ่งใน 178 ประเทศที่ร่วมลงนาม

ในสถาบันที่รับรองแผนปฏิบัติการ 21 ในวาระที่โลกกำลังก้าวสู่ศตวรรษที่ 21 ซึ่งสังคมไทยและสังคมเชิงใหม่เริ่มลิ้มเลือนทั้งแนวทางการปฏิบัติที่องค์พระสัมมาสัมพุทธเจ้าได้ทรงสอนไว้ในเรื่องการเดินสายกลาง มีการกินอยู่อย่างพอดี จนกระทั่งทำให้บ้านเมืองในปัจจุบันพัฒนาไปในทิศทางที่ไม่สมดุล แนวคิดเรื่องความยั่งยืนมาจากเวทีนานาชาติที่ผลักดันให้มีการพัฒนาที่ยั่งยืน และต่อมามีกระแสเกี่ยวกับเมืองน่าอยู่ และเมืองยั่งยืน จึงทำให้มีความเปลี่ยนแปลงเกิดขึ้นในสังคมไทย โดยมีความเคลื่อนไหวให้เกิดกระแสเรื่องเมืองน่าอยู่ (Healthy cities) และการพัฒนาที่ยั่งยืนได้รับการกล่าวขวัญถึงในระดับแผนพัฒนาระดับชาติ มีการผลักดันให้มีการพัฒนาเพื่อเมืองน่าอยู่และยั่งยืนเป็นลำดับ

สอดคล้องกับข้อมูลของดวงจันทร์ อากาศวิฑูรย์ เจริญเมือง และนางลักษณ์ ดิษฐวงษ์ (บรรณาธิการ, 2545-ค) ในเอกสารสรุปการประชุมเชิงปฏิบัติการเรื่อง แนวคิดเมืองยั่งยืนกับอนาคตของเมืองเชิงใหม่ ที่กล่าวว่าแนวคิดเรื่อง "เมืองยั่งยืน" (Sustainable city) เป็นส่วนหนึ่งของแนวทางการพัฒนาที่ยั่งยืนซึ่งเป็นผลของการประชุมสิ่งแวดล้อมโลก (Earth summit) ที่จัดขึ้นที่กรุงริโอ เดอจาเนโร ประเทศบราซิล เมื่อปี พ.ศ. 2535 ซึ่งในที่ประชุมดังกล่าวมีข้อตกลงเกี่ยวกับการพัฒนาที่จะมีขึ้นต่อไปว่าต้องอยู่บนพื้นฐานของการพัฒนาที่ยั่งยืน (Sustainable development) ที่ให้การดูแลเรื่องสิ่งแวดล้อมเป็นส่วนหนึ่งของการพัฒนา ต้องตอบสนองความจำเป็นของคนรุ่นหลังเท่ากับคนรุ่นปัจจุบัน ให้ประชาชนสามารถดำเนินชีวิตท่ามกลางสภาพแวดล้อมที่ดีและมีคุณภาพชีวิตที่ดี เนื่องจากการเติบโตของเมืองในประเทศต่างๆ รวมทั้งประเทศไทยที่ผ่านมา ได้มีผลทำลายสิ่งแวดล้อมทางธรรมชาติ ระบบนิเวศ และวิถีการดำรงชีวิตแบบดั้งเดิมของคนในสังคม ทำให้คนมีความสุขน้อยลง แต่เผชิญกับปัญหาต่างๆ มากขึ้น การเปลี่ยนแปลงที่ผ่านมาจึงถูกมองว่าเป็นการเติบโตของเมืองอย่างไม่ยั่งยืน

เมืองยั่งยืนเป็นรูปธรรมหนึ่งของการพัฒนาที่ยั่งยืน ในหลายเมืองแนวคิดที่ได้จัดทำให้เมืองยั่งยืนเป็นการตื่นตัวของรัฐและประชาชนที่จะทำให้เมืองที่พวกเขาอยู่อาศัยดำรงอยู่ต่อไปชั่วลูกชั่วหลาน แต่ในหลายประเทศแนวคิดเมืองยั่งยืนไม่ได้เกิดจากปัจจัยภายใน คือ ความตื่นตัวของรัฐและประชาชน แต่เป็นผลมาจากปัจจัยภายนอก คือ ข้อตกลงที่รัฐไปลงนามในการประชุมสิ่งแวดล้อมโลก ที่ผ่านมามีว่าแต่ละประเทศจะต้องนำไปปฏิบัติ และมีการเฝ้ามองการปฏิบัติตามข้อตกลงจากประชาคมโลก โดยเฉพาะประเทศที่ร่วมลงนามในสัญญานั้น (ดวงจันทร์ อากาศวิฑูรย์, 2545-ข)

นอกจากนั้น ในงานชิ้นนี้ยังได้กล่าวอีกว่า การมองเมืองยั่งยืนในระดับโลกนั้นมิได้มองแต่ปัญหาคุณภาพสิ่งแวดล้อมเพียงอย่างเดียว แต่ได้มองถึงความยั่งยืนของเศรษฐกิจ และการที่จะให้เกิดขึ้นได้ต้องอาศัยการบริหารจัดการที่ดีซึ่งมีความโปร่งใสและสามารถตรวจสอบได้จากปวงชน

(Good governance) ซึ่งในการรณรงค์ให้มีการบริหารจัดการเมืองที่ดีเพื่อนำไปสู่การเป็นเมืองยั่งยืน มีประเด็นสำคัญ 6 ประเด็น คือ

1. **การกระจายอำนาจ (Decentralization)** ซึ่งรวมถึงตั้งแต่การสร้างความเป็นประชาธิปไตยจากระดับล่างสู่บน การกระจายอำนาจ มิใช่เฉพาะในแง่การเมืองการปกครอง แต่ในแง่ของเศรษฐกิจ การบริหารจัดการทรัพยากรด้วย

2. **การบริหารจัดการเทศบาลและการสร้างเสริมความสามารถ (Municipal management and capacity building)** สร้างเสริมให้เมืองมีพลวัตในการขับเคลื่อนไปข้างหน้า ทำอย่างไรให้การบริหารเทศบาลซึ่งเป็นองค์กรปกครองส่วนท้องถิ่นที่ใกล้ชิดกับคนในเมืองที่สุดทำงานอย่างมีประสิทธิภาพ เพื่อให้เมืองมีการจัดการที่ดี นำอยู่ นำลงทุน และสามารถดำรงอยู่ต่อไปอย่างยั่งยืน

3. **ความโปร่งใสและสัญญาับประชาคม (Transparency and civic engagement)** สิทธิและความรับผิดชอบต้องเป็นสิ่งที่ควบคู่กันไป การบริหารจัดการทุกระดับต้องโปร่งใส สามารถตรวจสอบได้ เทศบาลมีภารกิจในการบริหาร แต่ต้องเป็นไปอย่างสุจริต ประชาชนมีสิทธิที่ไปลงคะแนนเลือกตั้ง ขณะเดียวกันก็มีหน้าที่ต้องตรวจสอบผู้ที่ได้รับเลือกตั้งให้ไปบริหารเมืองว่าทำงานอย่างไร ได้ใช้อำนาจหน้าที่ไปทางมิชอบหรือไม่

4. **การรวมกลุ่มของคนจนและคนชายขอบ (Integration of the poor and marginalized)** กลุ่มคนจนและคนที่ถูกทำให้กลายเป็นชายขอบต้องอาศัยอยู่ร่วมกันและทำงานร่วมกันในการแก้ไขปัญหา การอยู่ร่วมกันไม่ได้จำกัดว่าคนจนอยู่รวมกลุ่มกันเท่านั้น แต่หมายถึงการอยู่ร่วมกันของคนทุกระดับเศรษฐกิจที่จะอยู่ด้วยกันอย่างสันติโดยไม่เคียดจัญท์ และคนจนมีโอกาสยกระดับฐานะทางเศรษฐกิจของตนในสังคม

5. **การคลังท้องถิ่น (Municipal finance)** เทศบาลต้องมีระบบการคลังที่ดีมีประสิทธิภาพ และมีความสามารถในการจัดเก็บภาษีในท้องถิ่นเพื่อนำมาพัฒนาเมืองนั้นๆ ทั้งรัฐ พลเมือง และภาคธุรกิจต้องทำงานร่วมกันอย่างจริงจัง และแต่ละคนทำหน้าที่ของตนในการเสียภาษีอย่างครบถ้วน ขณะเดียวกันภาษีนั้นก็ต้องได้รับการนำไปใช้ประโยชน์อย่างแท้จริง โดยมีการตรวจสอบจากประชาชนผู้เสียภาษี

6. **สิ่งแวดล้อมเมือง (Urban environment)** ทุกภาคส่วนของเมืองต้องมีส่วนร่วมในการดูแลและจัดการสิ่งแวดล้อมเมือง ให้อย่างน้อยทุกอย่างอยู่ในระดับมาตรฐานหรือมีคุณภาพสูงกว่ามาตรฐาน เพราะแท้จริงแล้วสิ่งแวดล้อมและทรัพยากรธรรมชาติเป็นปัจจัยสำคัญต่อการดำรงอยู่ของมนุษย์และการผลิตต่างๆ

โดยในงานศึกษาของดวงจันทร์ อาภาวัชรุตม์ (2545-ข) เรื่องเมืองยั่งยืน: แนวคิดและประสบการณ์ของตะวันตก ได้กล่าวถึงคำจำกัดความของการพัฒนาเมืองอย่างยั่งยืนว่าในระหว่างการประชุมเพื่อเตรียมการจัดประชุมใหญ่เรื่อง URBAN 21 ในกรุงเบอร์ลิน สหพันธรัฐเยอรมันนี ในเดือนกรกฎาคม 2000 ได้มีการให้คำจำกัดความของการพัฒนาเมืองอย่างยั่งยืน (Sustainable urban development) ว่าหมายถึง

การทำให้คุณภาพชีวิตในเมืองดีขึ้น ซึ่งรวมทั้งระบบนิเวศ วัฒนธรรมการเมือง สถาบันสังคมและเศรษฐกิจ โดยไม่ก่อให้เกิดอุปสรรคต่ออนุชนในอนาคต อุปสรรคอันเป็นผลที่เกิดจากการทำให้ต้นทุนทางธรรมชาติร่อยหรอ หรือเกินหนี้ที่ท้องถิ่น จุดประสงค์ของเราคือหลักการของการเลื่อนไหล (The Flow Principle) ซึ่งตั้งอยู่บนความสมดุลระหว่างวัสดุ และพลังงาน ตลอดจนรายรับรายจ่ายของงบประมาณจะมีบทบาทสำคัญในการตัดสินใจในอนาคตต่อการพัฒนาในพื้นที่เมือง

นอกจากนี้ยังได้ระบุว่าผู้มีให้คำจำกัดความของคำว่า “ชุมชนยั่งยืน” (Sustainable community) และเมืองยั่งยืนไว้ โดยมีความหมายคล้ายกันบ้าง ต่างกันบ้าง ในศัพท์ตัวเดียวกัน หรือ ศัพท์ที่แตกต่างแต่ใกล้เคียงกัน เช่น Mountain Association for Community Economic Development ให้คำจำกัดความของการพัฒนาชุมชนอย่างยั่งยืน (Sustainable community development) ว่าหมายถึง ความสามารถในการเลือก การพัฒนาซึ่งเคารพความสัมพันธ์ระหว่าง 3 Es ซึ่งหมายถึงเศรษฐกิจ ระบบนิเวศ และความเท่าเทียมกันในสังคม ดังนี้

E1 = Economy หมายถึง กิจกรรมทางเศรษฐกิจควรจะใช้สินค้าต่างๆ ไปสามารถชดเชยตัวเอง (self-renewing) และก่อให้เกิดการสะสมทุนและการพึ่งพาตัวเองขึ้นในท้องถิ่น

E2 = Ecology หมายความว่า มนุษย์เป็นส่วนหนึ่งของธรรมชาติ และธรรมชาติมีขีดจำกัดชุมชนจึงมีหน้าที่ที่จะปกป้องและเสริมสร้างทรัพยากรสิ่งแวดล้อมทางธรรมชาติ

E3 = Equity เปิดโอกาสของการมีส่วนร่วมอย่างแท้จริงในกิจกรรมทุกประเภท ในผลกำไร และการตัดสินใจของสังคม

ในขณะที่ Concern, Inc. เห็นว่า ชุมชนที่ยั่งยืนใช้ทรัพยากรของตัวเองเพื่อตอบสนองความต้องการในปัจจุบัน ขณะเดียวกันก็รับประกันว่าจะมีทรัพยากรเพียงพอสำหรับคนรุ่นต่อไปในอนาคต มีการเรียกร้องการปรับปรุงด้านสาธารณสุขและคุณภาพชีวิตที่ดีขึ้นของผู้อยู่อาศัยทุกคนในชุมชน โดยการจำกัดของเสีย การป้องกันมลภาวะ และการพัฒนาทรัพยากรท้องถิ่นเพื่อฟื้นฟูเศรษฐกิจชุมชน

ส่วน Institute of Sustainable Communities เห็นว่าชุมชนยั่งยืน หมายถึง ทั้งเมืองเล็ก (towns) และเมืองใหญ่ (cities) ซึ่งมีขั้นตอนในการทำให้ชุมชนคงอยู่อย่างมีสุขภาพดีในระยะยาว ชุมชนที่ยั่งยืนจะมีความรู้สึกผูกพันกับสถานที่ โดยมีวิสัยทัศน์ที่เกี่ยวข้องและได้รับการส่งเสริมอย่างแข็งขัน จากทุกส่วนสำคัญของสังคม ไม่ว่าจะเป็นสังคม ภาคธุรกิจ กลุ่มด้อยโอกาส นักอนุรักษ์สิ่งแวดล้อม สมาคมเมือง องค์กรของรัฐ รวมทั้งองค์กรศาสนา ชุมชนเหล่านี้เห็นคุณค่าของระบบนิเวศที่สมบูรณ์ ใช้ทรัพยากรอย่างมีประสิทธิภาพ รวมทั้งแสวงหาที่จะทำให้เศรษฐกิจชุมชนยั่งยืน

### 2.1.2 การวัดความยั่งยืนของเมือง

ในกลุ่มนักวิชาการ โดยเฉพาะวิชาการด้านสิ่งแวดล้อม ได้พยายามกำหนดดัชนีชี้วัดความยั่งยืนของเมืองบางตัว ซึ่งแนวคิดเริ่มแพร่หลายและมีผู้สนใจลงนำไปปฏิบัติมากขึ้น (เพ็งอ้าง) เช่น ความสามารถในการรองรับของระบบนิเวศ (Ecological carrying capacity), Cities' Ecological Footprints, การบริหารจัดการสิ่งแวดล้อมเมือง (Urban environmental management), คุณภาพชีวิต (Quality of Life), ความมั่นคงทางเศรษฐกิจ (Economic Stability), การเงินการคลังของเมือง (Urban Finance), ธรรมาภิบาล (Good governance), ประชาสังคม (Civil Society) และความเท่าเทียมกันในสังคม

### 2.1.3 กรอบแนวคิดการพัฒนาที่ยั่งยืนในระดับประเทศ

งานศึกษาเรื่องของดวงจันทร์ อภาวัชรุตม์ เจริญเมือง (2548) ได้กล่าวถึงกรอบแนวคิดการพัฒนาที่ยั่งยืนในระดับประเทศว่า ประเทศไทยได้ตระหนักถึงผลกระทบต่อด้านสังคมและสิ่งแวดล้อม ซึ่งเกิดจากแนวทางการพัฒนาทางเศรษฐกิจที่ผ่านมายังปรับกระบวนการทัศนในการพัฒนาใหม่ เพื่อมุ่งไปสู่การทำให้ประเทศไทยยั่งยืน โดยมีเป้าประสงค์ของการพัฒนา 4 ประการ คือ

1. **คุณภาพ** การเน้นการเติบโตทางเศรษฐกิจที่ผ่านมายังทำให้คนไทยมีชีวิตอยู่อย่างไม่มีความสุข ชีวิต ดังนั้นจึงต้องตั้งเป้าให้สังคมไทยมีคุณภาพชีวิตที่ดีขึ้น โดยเฉพาะในเรื่องการศึกษา มีการพัฒนา ศักยภาพและการศึกษาได้ด้วยตนเอง เป็นสังคมฐานความรู้ พัฒนาศักยภาพการผลิตในประเทศ โดยเน้นความได้เปรียบเชิงแข่งขัน ผลผลิตภาพ การเพิ่มผลผลิตที่เป็นมิตรต่อสิ่งแวดล้อม และใช้มาตรการป้องกันมากกว่ามาตรการแก้ไขปัญหาสิ่งแวดล้อม

2. **เสถียรภาพและการปรับตัว** จากการศึกษาเศรษฐกิจไทยประสบปัญหาอันเนื่องจากการขยายตัวอย่างก้าวกระโดดอย่างไร้เสถียรภาพมาก่อน ในการปรับกระบวนการทัศนการพัฒนาจึงเน้นการขยายตัวทางเศรษฐกิจอย่างมีเสถียรภาพทั้งภายในและภายนอกประเทศ โดยคำนึงถึงขีดจำกัดและความสามารถในการรองรับของทรัพยากรธรรมชาติและสิ่งแวดล้อม พัฒนาและบริหารจัดการ

เศรษฐกิจระดับรากหญ้าอย่างครบวงจร โดยบูรณาการภูมิปัญญาท้องถิ่นที่หลากหลายเข้ากับกระบวนการผลิต เพื่อให้ธำรงไว้ซึ่งศิลปวัฒนธรรม และเอกลักษณ์ของชาติและของท้องถิ่น

3. การกระจายการพัฒนาอย่างเป็นธรรม การพัฒนาที่ผ่านมามีการกระจายการพัฒนาอย่างไม่เป็นธรรมและจำกัดเฉพาะกลุ่มคนบางกลุ่ม การปรับเปลี่ยนกระบวนการทัศน์จึงคำนึงถึงความเท่าเทียมกันในทุกทาง ไม่ว่าจะเป็นด้านเพศ (ชาย-หญิง) อาชีพ รายได้ การศึกษา ความต้องการพื้นฐานในการดำรงชีพ และการบริการขั้นพื้นฐานทางสังคม เพื่อให้ประชากรทุกกลุ่มมีโอกาสเข้าถึงตลาด และการจัดสรรทรัพยากรอย่างเหมาะสมและเป็นธรรม โดยที่ให้คนในปัจจุบันใช้ทรัพยากรตามความต้องการของคนรุ่นปัจจุบัน แต่ในขณะเดียวกันก็สงวนรักษาทรัพยากรเพื่อสนองความต้องการของคนรุ่นต่อไป

4. การมีระบบบริหารจัดการที่ดี เน้นเรื่องสิทธิในการรับรู้ข้อมูลข่าวสารของประชากรทุกภาคส่วนของสังคม การรับรู้กระบวนการตัดสินใจ และนโยบายสาธารณะ โดยมีการบูรณาการด้านการบริหารจัดการให้มีความร่วมมือระหว่างสถาบันการเมือง สังคม เศรษฐกิจ และสิ่งแวดล้อมอย่างจริงจัง และในกรอบคิดของแผนพัฒนาเศรษฐกิจและสังคมแห่งชาติฉบับที่ 9 ได้เน้น **“ปรัชญาเศรษฐกิจพอเพียง”** อันเป็นรากฐานของสังคมไทยในอดีต โดยคำนึงถึงการพัฒนาที่เท่าเทียมในสาม มิติ คือ มิติเศรษฐกิจ มิติสังคม และมิติสิ่งแวดล้อม ซึ่งสำนักงานคณะกรรมการพัฒนาการเศรษฐกิจและสังคมแห่งชาติ ร่วมกับ สถาบันสิ่งแวดล้อมไทย และสถาบันคีนันแห่งเอเชีย ได้จัดทำดัชนีชี้วัดการพัฒนาที่ยั่งยืนของประเทศไทย ประกอบด้วย ตัวชี้วัดการพัฒนาที่ยั่งยืน รวมทั้งสิ้น 37 ตัวชี้วัด แยกเป็นมิติเศรษฐกิจ 12 ตัวชี้วัด มิติสังคม 12 ตัวชี้วัด และมิติสิ่งแวดล้อม 13 ตัวชี้วัด (อ่านเพิ่มเติมใน ดวงจันทร์ อาภาวัชรุตม์ เจริญเมือง, 2548)

## 2.2 แนวคิดเกี่ยวกับพื้นที่สีเขียว

### 2.2.1 ความหมายของพื้นที่สีเขียว

มีงานศึกษาหลายชิ้นที่ได้ให้ความหมายของคำว่า "พื้นที่สีเขียว" รวมถึง "พื้นที่สีเขียวในเขตชุมชนเมือง" และ "พื้นที่สีเขียวยั่งยืน" ไว้ ซึ่งมีความแตกต่างกันในบางประเด็นตามลำดับดังนี้ สำนักงานนโยบายและแผนทรัพยากรธรรมชาติและสิ่งแวดล้อม (2546 อ้างใน พวงเพชร ธนสิน, 2552) ได้ให้ความหมายของพื้นที่สีเขียวว่าหมายถึง

พื้นที่ซึ่งมีสภาพเป็นธรรมชาติควรแก่การอนุรักษ์ ได้แก่ พื้นที่ป่าไม้ ป่าชุมชน อุทยานแห่งชาติ สวนอุทยาน สวนพฤกษศาสตร์และสวนรุกชาติ พื้นที่ชุ่มน้ำ แหล่งธรรมชาติควรอนุรักษ์ของท้องถิ่น ชุมชนโบราณ สิ่งแวดล้อมศิลปกรรม โบราณสถาน พื้นที่ริ้วสีเขียว เช่น

ต้นไม้ริมถนน ต้นไม้ริมแม่น้ำ ลำคลอง พื้นที่โล่งว่างรอบเมือง เช่น พื้นที่เกษตรกรรม พื้นที่สาธารณประโยชน์ พื้นที่โล่งว่างในเมือง เช่น สวนสาธารณะ สวนหย่อม สนามกีฬา สนามเด็กเล่น รวมถึงสถานที่นันทนาการและพักผ่อนหย่อนใจที่ดำเนินการโดยเอกชน และพื้นที่โล่งอื่นๆ ที่มีศักยภาพในการนำมาใช้ประโยชน์เพื่อนันทนาการและพักผ่อนหย่อนใจหรือเพื่อรักษาสิ่งแวดล้อมของเมือง

ส่วนสำนักงานนโยบายและแผนทรัพยากรธรรมชาติและสิ่งแวดล้อม (2548-ค) ในการดำเนินงานโครงการศึกษาการจัดทำแผนการจัดการสิ่งแวดล้อมชุมชนเมืองและชุมชนชนบทแบบบูรณาการจังหวัดเชียงใหม่และลำพูน ได้ให้ความหมายของพื้นที่สีเขียวไว้ว่าหมายถึง

พื้นที่โล่ง พื้นที่ว่างทั้งหมดที่ควบคุมการพัฒนาเพื่อรักษาสภาพแวดล้อม หรือพื้นที่โล่งว่างบริเวณรอบๆ หรือระหว่างอาคารที่มีศักยภาพในการพัฒนาให้เป็นพื้นที่เพื่อประโยชน์ในการรักษาสมดุลทางธรรมชาติ เพื่อเสริมสร้างภูมิทัศน์ให้เอื้อต่อการพักผ่อนหย่อนใจและนันทนาการ สำหรับใช้ประโยชน์และทำกิจกรรมร่วมกันของประชาชน ตลอดจนเป็นสถานที่ให้ความสดชื่นต่อคุณภาพชีวิต เป็นปอดของชุมชนเมือง และ/หรือเสริมสร้างสภาพแวดล้อมของเมืองอันจะทำให้ชุมชนเมืองเป็นพื้นที่สีเขียว และมีความร่มรื่นสวยงามตามธรรมชาติ มีพรรณไม้ขึ้นอยู่อย่างยั่งยืน ได้แก่ สวนสาธารณะ สวนหย่อม สนามกีฬา กลางแจ้ง สวนสัตว์ หรือแหล่งประวัติศาสตร์/แหล่งธรรมชาติอันควรอนุรักษ์ของท้องถิ่น (แหล่งศิลปกรรม โบราณสถาน) พื้นที่ในและรอบเมืองที่มีต้นไม้ พรรณไม้ ไม้พุ่ม ไม้ดอกไม้ประดับ ในพื้นที่เส้นทางคมนาคม (ริมถนน แนวทางรถไฟ แนวคลองชลประทาน) พื้นที่แหล่งน้ำ (แม่น้ำ ลำน้ำ คลอง ทะเลสาบ สระน้ำ หนองน้ำ บึง พรุ สนามกอล์ฟ) รวมถึงพื้นที่ธรรมชาติอัน ได้แก่ แม่น้ำ คูคลอง หนอง บึง และพื้นที่ป่าไม้ ซึ่งพื้นที่เหล่านี้ เป็นพื้นที่ที่ควรได้รับการปกป้องพิทักษ์และอนุรักษ์ให้คงอยู่ตลอดไป

และสำนักงานนโยบายและแผนทรัพยากรธรรมชาติและสิ่งแวดล้อม (2549) ในโครงการนำร่องแนวคิดใหม่สู่การเป็นเมืองสีเขียว: เทศบาลนครเชียงใหม่และพื้นที่เมืองโดยรอบได้ให้ความหมายพื้นที่สีเขียวว่าหมายถึง

พื้นที่กลางแจ้งและกึ่งกลางแจ้งที่มีขอบเขตที่ดินทั้งหมดหรือบางส่วนปกคลุมด้วยพืชพรรณที่ปลูกบนดินที่ชุ่มน้ำหมายถึงพื้นที่สีเขียวในเมืองและนอกเขตเมืองอาจเป็นพื้นที่สาธารณะหรือเอกชนที่สาธารณชนสามารถใช้ประโยชน์ประกอบด้วยพื้นที่สีเขียวเพื่อ

นั้นหนาและการและความงามทางภูมิทัศน์ พื้นที่อรรถประโยชน์เช่น พื้นที่เกษตรกรรมบริเวณ พื้นที่แนวกันชน พื้นที่สีเขียวในสถาบันต่างๆพื้นที่ธรรมชาติและกิ่งธรรมชาติอันเป็นที่อยู่ของสิ่งมีชีวิต ได้แก่พื้นที่ป่าไม้ พื้นที่ชุ่มน้ำ รวมถึงพื้นที่ชายหาด พื้นที่ริมน้ำพื้นที่ที่เป็นริ้ว ยาวตามแนวเส้นทางคมนาคมทางบก ทางน้ำ และแนวทางสาธัญูปการต่างๆหรือพื้นที่อื่นๆ เช่นพื้นที่สีเขียวที่ปล่อยกร้างพื้นที่สีเขียวที่ถูกครอบงวนสภาพธรรมชาติและพื้นที่สีเขียวที่มีการใช้ประโยชน์ผสมผสานกัน

ซึ่งเทศบาลนครเชียงใหม่ได้นำความหมายนี้มาใช้เป็นนิยามของการพัฒนาพื้นที่สีเขียวในเขตพื้นที่รับผิดชอบ

สำหรับความหมายของพื้นที่สีเขียวในเขตชุมชนเมือง ตามนิยามของศูนย์วิจัยป่าไม้ คณะวนศาสตร์ มหาวิทยาลัยเกษตรศาสตร์ (2547) ที่ระบุไว้ในรายงานฉบับสมบูรณ์ มาตรการในการเพิ่มและการจัดการพื้นที่สีเขียวในเขตชุมชนอย่างยั่งยืน หมายถึง

พื้นที่โล่งในเขตเทศบาล ซึ่งมีพืชพรรณเป็นองค์ประกอบหลัก ได้รับการจัดการตามหลักวิชาวนวัฒนวิทยาและภูมิสถาปัตยกรรม เพื่อเสริมสร้างภูมิทัศน์ให้เอื้ออำนวยต่อการพักผ่อนหย่อนใจ และทำให้หน้าที่เป็นปอดของเมืองอย่างยั่งยืน อันจะทำให้ชุมชนเมืองเป็นเมืองสีเขียวที่น่าอยู่ตลอดไป จะเป็นที่ดินของรัฐ ที่ดินเอกชน หรือที่ดินประเภทพิเศษ ซึ่งได้แก่ที่ดินทรัพย์สินส่วนพระมหากษัตริย์ ที่ดินศาสนสถานก็ได้ จุดสำคัญไม่ได้อยู่ที่ความเป็นเจ้าของ แต่เป็นหน้าที่หลักของที่ดินนั้นๆ

ซึ่งมีข้อความแตกต่างจากเอกสารรายงานสรุปสำหรับผู้บริหารในบางประเด็นซึ่งระบุไว้ว่าพื้นที่สีเขียวในเขตชุมชนเมือง หมายถึง

พื้นที่โล่งว่างในเขตเทศบาล ซึ่งมีพืชพรรณเป็นองค์ประกอบหลัก ได้รับการจัดการตามหลักวิชาวนวัฒนวิทยา และหลักการทางภูมิสถาปัตยกรรม เพื่อเสริมสร้างภูมิทัศน์ให้เอื้ออำนวยต่อการพักผ่อนหย่อนใจ และเพื่อเสริมสภาพแวดล้อมของเมือง อันจะทำให้ชุมชนเมืองเป็นเมืองสีเขียวที่ร่มรื่นสวยงามและน่าอยู่ตลอดไป ทั้งนี้จะเป็นที่ดินของรัฐ เอกชน หรือที่ดินประเภทพิเศษก็ได้ และให้นับรวมถึงพื้นที่ธรรมชาติ อันได้แก่ แม่น้ำ คูคลอง หนอง บึง ภูเขา และป่าไม้เข้าไปด้วย ซึ่งพื้นที่เหล่านี้ควร ได้รับการปกป้องและอนุรักษ์ให้คงอยู่ตลอดไป



ในงานของ นิลบล คล่องเวสสะ (2553) สังกัดภาควิชาภูมิสถาปัตยกรรม คณะสถาปัตยกรรมศาสตร์ จุฬาลงกรณ์มหาวิทยาลัย ในงานนำเสนอเรื่อง การออกแบบพื้นที่สีเขียวในเมืองและสวนสาธารณะ ภายใต้โครงการอบรมเพื่อส่งเสริมความรู้ให้แก่บุคลากรด้านการเกษตรและสวนสาธารณะ สำหรับข้าราชการสำนักงานสวนสาธารณะและสำนักงานเขต กรุงเทพมหานคร ได้ให้ความหมายของ พื้นที่สีเขียวในเมือง ว่าหมายถึง "พื้นที่ใดๆ ภายในเมืองที่มีการใช้ประโยชน์ด้วยจิตสำนึกถึงคุณค่าของสิ่งแวดล้อมที่มีต่อคุณภาพชีวิตของชาวเมืองในระยะยาว และอาจมีความหมายในเชิงบรรยากาศผ่อนคลายและการพักผ่อนด้วย"

และสำนักงานนโยบายและแผนทรัพยากรธรรมชาติและสิ่งแวดล้อม (มปป.) ในแผนปฏิบัติงานเชิงนโยบายด้านการจัดการพื้นที่สีเขียวชุมชนเมืองอย่างยั่งยืน ได้ให้ความหมายของ พื้นที่สีเขียวยั่งยืน ว่าหมายถึง "พื้นที่สีเขียวที่มีไม้ยืนต้นขนาดใหญ่เป็นองค์ประกอบหลักและได้รับการดูแลบำรุงรักษาให้คงอยู่อย่างยั่งยืน" และ พื้นที่สีเขียวชุมชนเมืองที่ยั่งยืน ว่าหมายถึง

พื้นที่ธรรมชาติ และพื้นที่ที่มนุษย์สร้างขึ้นหรือกำหนดขึ้นในชุมชนเมืองที่ปกคลุมด้วยพืชพรรณที่มีไม้ยืนต้นเป็นองค์ประกอบหลัก โดยมีวัตถุประสงค์ให้เกิดสภาพแวดล้อมที่ดี สวยงาม ร่มเย็น น่าอยู่ และเพิ่มองค์ประกอบของการใช้ที่ดิน ในเมือง เพื่อการใช้ประโยชน์ที่ดินในเมืองทั้งทางตรงและทางอ้อมแก่การยกระดับคุณภาพชีวิตของประชากรในเมือง และนักท่องเที่ยวผู้มาเยือน ทั้งนี้ พื้นที่สีเขียว มีบทบาทสำคัญในพื้นที่เปิดโล่งหรือพื้นที่ที่ไม่มีการก่อสร้างที่อยู่ระหว่างพื้นที่ปลูกสร้างอาคาร และที่เว้นว่างที่ประชาชนใช้ร่วมกัน ในด้านการพักผ่อนหย่อนใจ การนันทนาการ การกีฬา และเพื่อเชื่อมโยงพื้นที่ที่มนุษย์สร้างขึ้นกับพื้นที่สีเขียวที่มีอยู่ตามธรรมชาติ ให้เกิดความเชื่อมโยงกลมกลืนและสร้างสมดุลทางสิ่งแวดล้อม ซึ่งจะดำรงอยู่ได้อย่างยั่งยืน

โดยในงานศึกษาครั้งนี้จะให้ความหมายของพื้นที่สีเขียวตามคำนิยามของสำนักงานนโยบายและแผนทรัพยากรธรรมชาติและสิ่งแวดล้อม (2549) ในโครงการนำร่องแนวคิดใหม่สู่การเป็นเมืองสีเขียว: เทศบาลนครเชียงใหม่และพื้นที่เมืองโดยรอบ ซึ่งเทศบาลนครเชียงใหม่ นำความหมายนี้มาใช้เป็นแนวทางในการพัฒนาพื้นที่รับผิดชอบด้วยเช่นกัน

## 2.2.2 ประเภทของพื้นที่สีเขียว

จากการทบทวนเอกสาร พบว่า หน่วยงานต่างๆ ที่ศึกษาเกี่ยวกับพื้นที่สีเขียวได้แบ่งพื้นที่สีเขียวออกเป็นประเภทต่างๆ ตามบทบาทหน้าที่และตามคำจำกัดความได้ดังนี้ สำนักงานนโยบายและแผนทรัพยากรธรรมชาติและสิ่งแวดล้อม (2548-ค) แบ่งพื้นที่สีเขียวออกเป็น 6 ประเภท ได้แก่

1. **พื้นที่สีเขียวเพื่อนันทนาการและความงามทางภูมิทัศน์** หมายถึง พื้นที่ที่ใช้สำหรับกิจกรรมนันทนาการกลางแจ้ง เช่น การออกกำลังกายและพักผ่อนหย่อนใจ สวนสาธารณะ พื้นที่ที่มีภูมิทัศน์งดงามตามที่ต่างๆ เช่น สวนหย่อม สวนสัตว์ สวนพฤกษศาสตร์ ตลอดจนพื้นที่สีเขียวในบริเวณที่อยู่อาศัยของเอกชนที่แม้สาธารณชนอาจเข้าถึงไม่ได้

2. **พื้นที่สีเขียวบรรเทาประโยชน์** เป็นพื้นที่สนองหน้าที่ใช้สอยสำคัญของชุมชน หมายถึง พื้นที่ที่ใช้สำหรับการผลิตและกักเก็บไว้ใช้ประโยชน์ เช่น พื้นที่เกษตรกรรม ทุ่งหญ้าเลี้ยงสัตว์ แหล่งน้ำตามธรรมชาติ และที่มนุษย์สร้างขึ้น เช่น อ่างเก็บน้ำ พื้นที่สาธารณูปการ เช่น พื้นที่ฝังกลบขยะ พื้นที่บำบัดน้ำเสีย เขตท่าเรือ เขตท่าอากาศยาน ตลอดจนพื้นที่ที่กั้นไว้เพื่อควบคุมน้ำท่วม พื้นที่สุสาน พื้นที่สีเขียวในบริเวณศาสนสถาน พื้นที่สีเขียวในแหล่งโบราณสถาน ประวัติศาสตร์และศิลปกรรม พื้นที่สีเขียวในสถาบันต่างๆ เช่น สถาบันการศึกษา สถานที่ราชการ พื้นที่ในเขตทหาร หรือสถาบันอื่นๆ ของเอกชน

3. **พื้นที่สีเขียวเพื่อการอนุรักษ์ธรรมชาติ** เป็นพื้นที่ที่มีสภาพธรรมชาติและสิ่งมีชีวิตอันเป็นแหล่งที่ควรอนุรักษ์เพื่อความสมดุลของระบบนิเวศและภูมิอากาศ รวมทั้งเป็นที่อยู่อาศัยของพืชและสัตว์ ได้แก่ พื้นที่ป่าทุกประเภท หมายถึง ป่าธรรมชาติ ป่าชุมชน เขตรักษาพันธุ์สัตว์ป่า พื้นที่ชุ่มน้ำ พื้นที่ป่าชายเลน ป่าชายหาด พื้นที่ริมน้ำ ริมคลองที่เป็นถิ่นที่อยู่อาศัยของพืชและสัตว์น้ำ ฯลฯ

4. **พื้นที่สีเขียวที่เป็นริ้วยาว** เป็นพื้นที่สีเขียวที่มีลักษณะพิเศษ เป็นแนวยาวไปตามเส้นทางคมนาคมทางบกและทางน้ำ เช่น พื้นที่สีเขียวตามแนวถนนรวมถึงเกาะกลางถนนและพื้นที่เขตทางหลวง เขตทางรถไฟ ทางจักรยาน ทางเดินริมถนน และแม่น้ำ ลำคลอง ตลอดจนพื้นที่สีเขียวที่เป็นริ้วยาวตามแนวสาธารณูปการต่างๆ เช่น แนวสายไฟฟ้าแรงสูงคลองชลประทาน ฯลฯ นอกจากนี้ใช้ประโยชน์เป็นเขตทางที่ร่มรื่นที่มักเรียกว่า “ทางสีเขียว” แล้ว ยังเป็นแนวเชื่อมโยงถิ่นอาศัยของสัตว์ระหว่างชนบทและเมืองด้วย

5. **พื้นที่ว่างเว้นตามกฎหมาย** เช่น กฎหมายผังเมือง กฎหมายควบคุมอาคารหรือกฎหมายอื่นๆ ที่เกี่ยวข้อง ได้แก่ พื้นที่ทางเท้า และพื้นที่เขตลอยร่น

6. **พื้นที่สีเขียวอื่นๆ** ได้แก่ พื้นที่สีเขียวที่ไม่สามารถจำแนกในประเภทต่างๆ ดังกล่าวข้างต้นได้ เช่น พื้นที่สีเขียวที่ปล่อยรกร้าง พื้นที่สีเขียวที่ถูกรบกวนสภาพธรรมชาติ และพื้นที่สีเขียวที่มีการใช้

ประโยชน์ผสมผสานกัน นอกจากนั้น พื้นที่สีเขียวทุกแห่งไม่ว่าจะมีขนาดเท่าใดก็ตาม ล้วนมีประโยชน์ช่วยลดภาวะการระบายน้ำของเมืองได้ เนื่องจากพืชพรรณที่ปกคลุมดินสามารถดูดซับน้ำไว้ในดิน ทำให้ดินชุ่มชื้นและลดปริมาณน้ำไหลบ่าที่ต้องระบายทิ้งในระบบท่อ ช่วยประหยัดงบประมาณการก่อสร้างระบบระบายน้ำได้มากทางหนึ่ง

ในส่วนของสำนักงานนโยบายและแผนทรัพยากรธรรมชาติและสิ่งแวดล้อม (2549) ได้จำแนกประเภทพื้นที่สีเขียวออกเป็น 6 ประเภท โดยประเภทที่ 1-4 และประเภทที่ 6 ได้ทำการแบ่งในลักษณะเดียวกับงานชิ้นแรก แตกต่างกันในประเภทที่ 5 คือ พื้นที่เว้นว่างตามกฎหมาย ซึ่งโครงการนำร่องแนวคิดใหม่สู่การเป็นเมืองสีเขียวฯ ระบุต่างไปว่าเป็น **พื้นที่สีเขียวพิเศษ** คือ เป็นพื้นที่สีเขียวที่มีการดำเนินการอยู่แล้ว แต่มีวัตถุประสงค์เฉพาะ ซึ่งไม่ได้เน้นความเป็นพื้นที่สีเขียวโดยตรง แต่หน่วยงานที่ดูแลรักษาจะจัดทำแผนงาน โครงการ และมีงบประมาณในการบริหารจัดการ เช่น พิพิธภัณฑ์ธรรมชาติที่มีชีวิต แหล่งเรียนรู้พืชพรรณธรรมชาติ เป็นต้น

สำหรับสำนักงานนโยบายและแผนทรัพยากรธรรมชาติและสิ่งแวดล้อม (2547) และศูนย์วิจัยป่าไม้ คณะวนศาสตร์ มหาวิทยาลัยเกษตรศาสตร์ (2547-จ) ในรายงานสรุปผู้บริหาร มาตรการในการเพิ่มและการจัดการพื้นที่สีเขียวในเขตชุมชนอย่างยั่งยืน ได้จำแนกประเภทของพื้นที่สีเขียวในเขตชุมชนเมืองออกตามบทบาทหน้าที่ไว้ 5 ประเภทเหมือนกัน ได้แก่

1. **พื้นที่ธรรมชาติ** หมายถึง พื้นที่ธรรมชาติที่มีอยู่เดิม ได้แก่ พื้นที่แหล่งน้ำ ลำธาร ภูเขา ทุ่งลาดเขา พรุ บึง ชายหาด เนินเขา ภูเขา และป่าไม้ พื้นที่ธรรมชาติเหล่านี้ส่วนใหญ่จะเป็นพื้นที่ที่อยู่ภายใต้การดูแลของรัฐ หรือชุมชน เป็นพื้นที่ที่ต้องได้รับการดูแลรักษาเพื่อพิทักษ์ไว้ให้คงสภาพสมบูรณ์ ไม่นำไปใช้ประโยชน์ในรูปแบบอื่นๆ เนื่องจากเป็นพื้นที่ที่มีความสำคัญต่อระบบนิเวศสูงมาก

2. **พื้นที่สีเขียวเพื่อบริการ** หมายถึง พื้นที่สีเขียวที่ประชาชนสามารถเข้าไปใช้บริการเพื่อการพักผ่อนหย่อนใจ ออกกำลังกาย ศึกษาทางธรรมชาติวิทยา และเสริมสร้างทัศนียภาพที่สวยงามให้กับเมือง ส่วนใหญ่จะเป็นพื้นที่ที่อยู่ภายใต้การดูแลของชุมชน ได้แก่ สวนสาธารณะ สนามกีฬากลางแจ้ง สนามเด็กเล่น ลานเมือง สวนพฤกษศาสตร์ สวนรุกขชาติ ฯลฯ ซึ่งประชาชนสามารถเข้าไปใช้บริการได้

3. **พื้นที่สีเขียวเพื่อสิ่งแวดล้อม** หมายถึง พื้นที่สีเขียวที่ช่วยเสริมสร้างคุณค่าด้านสิ่งแวดล้อมให้กับชุมชน เช่น การเพิ่มก๊าซออกซิเจน หรือการลดก๊าซคาร์บอนไดออกไซด์ และอุณหภูมิความร้อนในเมือง ส่วนใหญ่จะเป็นพื้นที่ของเอกชน แม้ประชาชนจะไม่สามารถเข้าไปใช้บริการได้โดยตรง แต่มีคุณค่าด้านสิ่งแวดล้อมต่อชุมชนโดยรวม ได้แก่ พื้นที่สวนไม้ผล สวนป่า สวนในบ้าน พื้นที่สีเขียวของสถานประกอบการ และหน่วยงานราชการ

4. **พื้นที่สีเขียวริมเส้นทางสัญจร** หมายถึง พื้นที่สีเขียวที่อยู่ตามแนวเส้นทางสัญจรสาธารณะ ซึ่งมีบทบาท ทั้งการเสริมคุณค่าด้านสิ่งแวดล้อม ก่อให้เกิดสุนทรียภาพแก่เมือง รวมทั้งการให้บริการด้านการพักผ่อนหย่อนใจ ได้แก่ พื้นที่แนวถนน เกาะกลางถนน ทางเดิน แนวลอยร่น ริมแม่น้ำ และริมทางรถไฟ

5. **พื้นที่สีเขียวเพื่อเศรษฐกิจชุมชน** หมายถึง พื้นที่สีเขียวในพื้นที่ว่างของเอกชนหรือส่วนราชการ มีการใช้พื้นที่โดยการตกแต่งเสริมทัศนียภาพ เพื่อสร้างบรรยากาศและสิ่งแวดล้อมที่ดีแก่ผู้เข้าใช้บริการ เป็นการเสริมคุณค่าด้านการใช้พื้นที่ เพิ่มมูลค่าทางเศรษฐกิจ ได้แก่ พื้นที่ว่างภายนอกอาคาร พาณิชยกรรม ห้างสรรพสินค้า หมู่บ้านจัดสรร

สำหรับ ฝ่ายสวนสาธารณะ ส่วนการโยธา สำนักการช่าง เทศบาลนครเชียงใหม่ (2556) ได้จำแนกพื้นที่สีเขียวในพื้นที่ความรับผิดชอบออกเป็น 4 ประเภท โดยใช้นิยามตามสำนักงานนโยบายและแผนทรัพยากรธรรมชาติและสิ่งแวดล้อม (2549) ประกอบด้วย 1) พื้นที่สีเขียวเพื่อนันทนาการและความงามทางภูมิทัศน์ 2) พื้นที่สีเขียวรกรงประโยชน์ 3) พื้นที่สีเขียวเพื่อการอนุรักษ์ธรรมชาติและ 4) พื้นที่สีเขียวที่เป็นริ้วาว ซึ่งในการศึกษาครั้งนี้ได้อ้างอิงข้อมูลขนาดพื้นที่ตามประเภทของพื้นที่สีเขียวตามที่เทศบาลนครเชียงใหม่ได้จัดทำไว้

### 2.2.3 ประโยชน์ของพื้นที่สีเขียว

สำนักงานนโยบายและแผนทรัพยากรธรรมชาติและสิ่งแวดล้อม (2546 อ้างใน พวงเพชร ธนสิน, 2552) ได้กล่าวถึงความสำคัญและประโยชน์ของพื้นที่สีเขียวสรุปความได้ดังนี้

1. **ด้านคุณภาพสิ่งแวดล้อม** โดยต้นไม้มีบทบาทสำคัญ 4 ประการ ต่อสภาพแวดล้อมในเมืองดังนี้

1.1) ต้นไม้เปรียบเสมือนเครื่องปรับอากาศ ต้นไม้ขนาดใหญ่หนึ่งต้นมีความสามารถในการลดความร้อนให้กับสภาพแวดล้อมเท่าเทียมเท่าเครื่องปรับอากาศขนาด 1 ตัน หรือประมาณ 12,000 บีทียูต่อชั่วโมง อีกทั้งการคายน้ำของต้นไม้ทำให้อากาศในเมืองเย็นขึ้น

1.2) ต้นไม้ช่วยลดซับก๊าซคาร์บอน ไดออกไซด์ และเพิ่มก๊าซออกซิเจนให้อากาศในเขตเมือง ทั้งนี้ต้นไม้ยังเป็นเกราะป้องกันความร้อนจากแสงอาทิตย์ โดยร่มเงาของต้นไม้ช่วยปกป้องคนเดินเท้าตามถนน และช่วยลดความร้อนซึ่งเกิดจากอาคาร การจราจรและการก่อสร้าง

1.3) ต้นไม้ช่วยลดระดับเสียงรบกวน เนื่องจากใบและกิ่งของต้นไม้เป็นส่วนที่ช่วยลดและขัดขวางการเคลื่อนที่ของเสียง การปลูกต้นไม้ในที่ลุ่มหรือบนไหล่ถนนหรือทางเดินช่วยลดเสียงลงได้ 16-20 เดซิเบล ทั้งนี้ต้นไม้แต่ละชนิดมีความสามารถในการลดระดับเสียงรบกวนได้ต่างกัน

1.4) ส่งเสริมระบบนิเวศวิทยาของเมือง ได้แก่ สัตว์ต่างๆ ที่อาศัยในพื้นที่สีเขียว สวนสาธารณะ เช่น นก ผีเสื้อ สามารถเดินทางเชื่อมโยงระหว่างสวนสาธารณะ หรือไปยังส่วนต่างๆ ของเมืองได้ โดยมีต้นไม้ระหว่างทางเป็นที่กำบังอันตราย ซึ่งเป็นการส่งเสริมการดำรงชีวิตร่วมกันระหว่างคนเมืองกับสิ่งแวดล้อมตามธรรมชาติในเมือง

2. **ด้านผังเมือง** พื้นที่สีเขียวมีความสำคัญต่อการป้องกันมิให้เกิดการขยายตัวของชุมชนและอาคารต่างๆ เพื่อรักษาพื้นที่โล่งว่างไม่ให้น้อยลง เป็นพื้นที่แนวกันชนการขยายชุมชนเข้าไปได้ อย่างไร ขอบเขต และป้องกันการขยายชุมชนเข้าไปสู่พื้นที่เกษตรกรรม

3. **ด้านคุณภาพชีวิต** โดยทำให้ประชาชนมีสุขภาพจิตดีขึ้น เนื่องจากสีเขียวของใบไม้ ธรรมชาติภายในสวนสาธารณะส่งผลให้ภาวะทางด้านจิตใจของผู้ที่อยู่อาศัยในเมืองดีขึ้น ลดความเครียดที่เกิดจากการประกอบกิจกรรมประจำวันลง อีกทั้งยังส่งเสริมความสัมพันธ์และสายใยความรักภายในครอบครัว และความสัมพันธ์ภายในชุมชนโดยการทำกิจกรรมร่วมกันบริเวณสวนสาธารณะ เช่น ฟังดนตรี ออกกำลังกาย เป็นต้น

สำหรับสำนักงานนโยบายและแผนทรัพยากรธรรมชาติและสิ่งแวดล้อม (2549) ได้กล่าวถึงความสำคัญและประโยชน์ของพื้นที่สีเขียวไว้ 3 ด้าน คล้ายกับที่สำนักงานนโยบายและแผนทรัพยากรธรรมชาติและสิ่งแวดล้อม (2549) ได้กล่าวไว้ ดังนี้

1. **ด้านสิ่งแวดล้อม** เป็นที่อยู่อาศัยของ นก ปลา แมลง และสัตว์อื่นๆ และเป็นช่องทางหรือทางสีเขียวเชื่อมโยงแหล่งที่อยู่อาศัยเข้าด้วยกัน, ช่วยป้องกันการกัดเซาะพังทลายของดิน ช่วยดูดซับน้ำฝนไหลบ่า จึงช่วยปรับปรุงระบบการระบายน้ำได้ดี, ต้นไม้ในพื้นที่สีเขียวช่วยลดอุณหภูมิของอากาศ, พืชพรรณในพื้นที่สีเขียวช่วยลดอุณหภูมิของเมืองที่เกิดจาก urban heat island effect โดยการให้ร่มเงาพื้นผิวที่ดูดซับความร้อนในสภาพแวดล้อมเมืองโดยตรง และโดยทางอ้อมโดยการทำความเย็นจากกระบวนการระเหยคายน้ำ (evapotranspiration-ET)

มีการศึกษาพบว่าต้นไม้ที่ให้ร่มเงากับผนังอาคารสามารถช่วยลดอุณหภูมิผนังได้ถึง 17 องศาเซลเซียส มีผลให้สามารถลดการใช้เครื่องปรับอากาศได้ถึงร้อยละ 50, พื้นที่สีเขียวสามารถลดเสียงรบกวนลงได้ โดยอาศัยพุ่มใบที่หนาทึบของไม้ยืนต้นและ ไม้พุ่มช่วยลดซับเสียง นอกจากนี้ พื้นที่สีเขียวและพืชพรรณยังเป็นดัชนีชี้วัดระดับสุขภาพของระบบนิเวศอีกด้วย ซึ่งถือว่าเป็นตัวชี้วัดความยั่งยืนทางนิเวศวิทยาของชุมชนอย่างสำคัญ

2. **ด้านสังคม** เป็นแหล่งนันทนาการของชุมชน เป็นที่เล่น ที่ชุมนุมที่พักผ่อนหย่อนใจ ช่วยเสริมสร้างสุขภาพกาย และใจของคนในชุมชนทุกเพศ วัย, ช่วยเพิ่มคุณค่าทางสังคมของชุมชน และ

พื้นที่สีเขียวเป็นสิ่งเชื่อมโยงผู้คนให้สัมผัสกับสิ่งแวดล้อมธรรมชาติ ทำให้เป็นเมืองน่าอยู่ เป็นการพัฒนาชุมชนอย่างยั่งยืน

3. ด้านเศรษฐกิจ โดยทางตรง คือ จากการสร้างงาน เนื่องจากพื้นที่สีเขียวที่มีคุณภาพต้องการการจัดการที่ดี มีการดูแลรักษาอย่างต่อเนื่อง ซึ่งต้องการอัตรากำลังและเจ้าหน้าที่ที่เกี่ยวข้องจำนวนมาก, โดยทางอ้อม คือ เป็นที่น่าสังเกตว่าพื้นที่ข้างเคียงกับพื้นที่สีเขียวมักจะมีราคาที่ดินสูงอีกทั้งพื้นที่สีเขียวมักจะมีศักยภาพเป็นแหล่งท่องเที่ยวที่สามารถทำเงินรายได้ให้แก่ชุมชน

#### 2.2.4 เกณฑ์สัดส่วนพื้นที่สีเขียว

ศูนย์วิจัยป่าไม้ คณะวนศาสตร์ มหาวิทยาลัยเกษตรศาสตร์ (2547-ข) ได้กล่าวถึงการพิจารณาสัดส่วนของพื้นที่สีเขียวในภาพรวมว่าเมื่อพิจารณาถึงสมดุลของการใช้ประโยชน์ที่ดิน บทบาทหน้าที่สุนทรียภาพของเมือง และเกณฑ์มาตรฐานเพื่อความเป็นสากลแล้ว ทำให้สามารถกำหนดรูปแบบและสัดส่วนของพื้นที่สีเขียวตามขนาดของชุมชนเมืองได้ดังนี้

1. ชุมชนเมืองขนาดเล็ก ได้แก่ ชุมชนระดับเทศบาลตำบล มีจำนวนประชากรเบาบาง ปัญหาสิ่งแวดล้อมเมืองยังไม่ปรากฏชัดเจน มีสัดส่วนพื้นที่สีเขียวทั่วไปมาก แต่ยังคงขาดพื้นที่สีเขียวเพื่อบริการควรมี

- พื้นที่สีเขียวยั่งยืนอย่างน้อยร้อยละ 10 ของพื้นที่ทั้งหมดของชุมชน
- พื้นที่สีเขียวเพื่อการบริการอย่างน้อยร้อยละ 3 ของพื้นที่ทั้งหมดของชุมชน

2. ชุมชนเมืองขนาดกลาง ได้แก่ ชุมชนระดับเทศบาลเมือง มีจำนวนประชากรมากกว่าชุมชนขนาดเล็ก ปัญหาสิ่งแวดล้อมของเมืองเริ่มปรากฏ ควรมี

- พื้นที่สีเขียวยั่งยืนอย่างน้อยร้อยละ 10 ของพื้นที่ทั้งหมดของชุมชน
- พื้นที่สีเขียวเพื่อการบริการอย่างน้อยร้อยละ 5 ของพื้นที่ทั้งหมดของชุมชน

3. ชุมชนเมืองขนาดใหญ่ ได้แก่ ชุมชนระดับเทศบาลนคร รวมทั้ง กรุงเทพมหานคร และเมืองพัทยา มีจำนวนประชากรค่อนข้างหนาแน่น มีปัญหาสิ่งแวดล้อมเมืองมาก ควรมี

- พื้นที่สีเขียวยั่งยืนอย่างน้อย 12 ตารางเมตรต่อคน หรือ 7.5 ไร่ ต่อประชากร 1,000 คน
- พื้นที่สีเขียวเพื่อการบริการอย่างน้อย 4 ตารางเมตรต่อคน หรือ 2.5 ไร่ ต่อประชากร 1,000 คน

สำหรับโครงการจัดทำเกณฑ์มาตรฐานพื้นที่สีเขียวเพื่อเมืองนำอยู่โดยสำนักนโยบายและแผนทรัพยากรธรรมชาติและสิ่งแวดล้อม (2550 อ้างใน นิลนิต คดองเวสสะ, 2553) ได้กำหนดเกณฑ์สัดส่วนพื้นที่สีเขียวเพื่อบริการสาธารณะต่อจำนวนประชากร ไว้ดังนี้

เทศบาลนคร 4 ตารางเมตร/คน

เทศบาลเมือง 3 ตารางเมตร/คน

เทศบาลตำบล 2 ตารางเมตร/คน

และได้กำหนดเกณฑ์สัดส่วนพื้นที่สีเขียวต่อจำนวนประชากร ไว้ดังนี้

เทศบาลนคร 10 ตารางเมตร/คน

เทศบาลเมือง 15 ตารางเมตร/คน

เทศบาลตำบล 30 ตารางเมตร/คน

โดยเกณฑ์สัดส่วนที่เทศบาลนครเชียงใหม่ใช้เป็นมาตรฐานในการพัฒนาพื้นที่สีเขียว สำหรับเทศบาลนครเชียงใหม่ซึ่งเป็นชุมชนเมืองขนาดใหญ่ มีประชากรอยู่อาศัยอย่างหนาแน่น และประสบปัญหาสิ่งแวดล้อมเมืองเป็นอย่างมาก จึงใช้เกณฑ์มาตรฐานสำหรับพื้นที่สีเขียวทั้ง 4 ประเภทของเทศบาล คือ จะต้องมียพื้นที่สีเขียวเพื่อบริการอย่างน้อย 4 ตารางเมตรต่อคน และในงานศึกษาครั้งนี้ได้เพิ่มเกณฑ์สัดส่วนพื้นที่สีเขียวทุกประเภทรวมกันทั้งหมดต่อจำนวนประชากรเป็นเกณฑ์ในการพิจารณาประเด็นความเพียงพอของพื้นที่สีเขียวในเขตเมืองด้วย คือ จะต้องมียพื้นที่สีเขียวที่ยั่งยืนอย่างน้อย 12 ตารางเมตรต่อคน

## 2.2.5 พื้นที่สีเขียวในชุมชนต่างประเทศ

จากการศึกษาเอกสารพบว่าสัดส่วนของพื้นที่สีเขียวมีความแตกต่างกันในแต่ละเมือง ขึ้นอยู่กับการให้ความสำคัญต่อพื้นที่สีเขียวของแต่ละประเทศ เช่น ในประเทศญี่ปุ่นได้มีการออกกฎหมายที่เกี่ยวข้องกับการพัฒนาพื้นที่สีเขียวและสวนสาธารณะหลายฉบับ เพื่อส่งเสริมการเพิ่มพื้นที่สีเขียวและสวนสาธารณะทั้งในเมืองและนอกเมือง ทำให้ญี่ปุ่นมีพื้นที่สวนสาธารณะเท่ากับ 5.4 ตารางเมตรต่อคน ในขณะที่ประเทศไทย 1.46 ตารางเมตรต่อคน ประเทศสาธารณรัฐประชาชนจีน ได้มีการกำหนดไว้ในแผนพัฒนาเมืองปี พ.ศ. 2543 ให้เพิ่มพื้นที่สีเขียวจำนวน 5,175 ไร่ (828 เฮกตาร์) ซึ่งมีผลทำให้พื้นที่สีเขียวในเมืองเพิ่มขึ้น คิดเป็นพื้นที่สีเขียวร้อยละ 22 ของพื้นที่ทั้งหมด หรือมีสัดส่วนของพื้นที่สีเขียวต่อประชากรของเมืองเพิ่มเป็น 4.6 ตารางเมตร ซึ่งสูงกว่ากรุงเทพมหานคร (1.46 ตารางเมตร) เมือง Bratislava ซึ่งเป็นเมืองหลวงของประเทศสโลวาเกียมีพื้นที่สีเขียวมากกว่าร้อยละ 60 ของพื้นที่ทั้งหมด (Stanners and Bourdeau, 1995)

อ้างอิงใน คณะวนศาสตร์ มหาวิทยาลัยเกษตรศาสตร์, 2547-ก) เมืองโคเปนเฮเกน เมืองหลวงของประเทศเดนมาร์ก มีพื้นที่สีเขียวร้อยละ 23 คิดเป็นพื้นที่สีเขียว 43 ตารางเมตรต่อประชากร ในขณะที่เม็กซิโกซิตี เมืองหลวงของประเทศเม็กซิโก มีพื้นที่สีเขียวเพียงร้อยละ 2.2 (Benavides, 1992 อ้างใน คณะวนศาสตร์ มหาวิทยาลัยเกษตรศาสตร์, 2547-ก)

จากการศึกษาไม่พบว่ามีข้อกำหนดเกณฑ์มาตรฐานสากลของพื้นที่สีเขียวแต่อย่างใด แม้แต่ตัวชี้วัดของการจัดลำดับเมืองนำอยู่ก็มีได้กำหนดขนาดของพื้นที่สีเขียว แต่มีข้อเสนอแนะว่าชุมชนเมืองควรมีพื้นที่สีเขียวให้มากที่สุด และควรมีการเพิ่มพื้นที่สีเขียวในทุกๆ โอกาสที่ทำได้ เพื่อบรรเทาผลกระทบที่เกิดขึ้นในเมือง (Sampson and Scholes, 2000, เพิ่งอ้าง) อย่างไรก็ตามองค์การอนามัยโลก (World Health Organization: WHO) ได้แนะนำขนาดของพื้นที่สีเขียวเพื่อสุขภาพที่ดีของประชาชนให้มีขนาดอย่างน้อย 9 ตารางเมตรต่อคน (DeLoya, 1993, เพิ่งอ้าง)

โดยทั่วไปพื้นที่สีเขียวในเขตชุมชนมักพิจารณาจากพื้นที่ของสวนสาธารณะ เนื่องจากเป็นพื้นที่บริการของชุมชนเพื่อการนันทนาการโดยตรง สำหรับสัดส่วนพื้นที่สวนสาธารณะต่อประชากรในเมืองสำคัญต่างๆ มีความแตกต่างกัน (คณะวนศาสตร์ 2546, Benavides 1992 and Dembner 1993, เพิ่งอ้าง) เช่น

กรุงเทพมหานคร ประเทศไทย	1.46	ตารางเมตรต่อคน
เม็กซิโกซิตี ประเทศเม็กซิโก	1.94	ตารางเมตรต่อคน
กัวลาลัมเปอร์ ประเทศมาเลเซีย	2.90	ตารางเมตรต่อคน
ปักกิ่ง ประเทศสาธารณรัฐประชาชนจีน	6.00	ตารางเมตรต่อคน
สิงคโปร์ ประเทศสิงคโปร์	10.90	ตารางเมตรต่อคน
นิวยอร์ก ประเทศสหรัฐอเมริกา	12.00	ตารางเมตรต่อคน
เวียนนา ประเทศออสเตรีย	24.30	ตารางเมตรต่อคน
วอชิงตัน ดีซี ประเทศสหรัฐอเมริกา	41.10	ตารางเมตรต่อคน
โคเปนเฮเกน ประเทศเดนมาร์ก	43.00	ตารางเมตรต่อคน

### 2.2.6 สิ่งอำนวยความสะดวกและสภาพภูมิทัศน์ของพื้นที่สีเขียว

มาตรฐานของสิ่งอำนวยความสะดวกและสภาพภูมิทัศน์ของพื้นที่สีเขียวของกองงานสวนสาธารณะ สำนักสวัสดิการสังคม กรุงเทพมหานคร (พวงเพชร ธนสิน, 2552) มีทั้งหมด 23 อย่าง แบ่งเป็น 4 ประเภท ดังนี้



### 1. สิ่งบริการอำนวยความสะดวก

- |                  |                    |
|------------------|--------------------|
| 1) ที่จอดรถ      | 6) ถึงขยะ          |
| 2) ร้านขายของ    | 7) บริการน้ำดื่ม   |
| 3) อาคารอำนวยการ | 8) ห้องน้ำสาธารณะ  |
| 4) ศาลาพักผ่อน   | 9) ป้ายแสดงชื่อสวน |
| 5) ม้านั่ง       | 10) ป้ายแสดงแผนผัง |

### 2. สิ่งบริการด้านกิจกรรม

- 11) สนามหญ้าหรือลานหญ้า
- 12) ฐานออกกำลังกายหรือเครื่องออกกำลังกาย
- 13) พื้นที่สำหรับปิกนิก
- 14) สนามเด็กเล่น
- 15) ลานกีฬา
- 16) ลานโล่งเพื่อกิจกรรมนันทนาการ
- 17) ทางสำหรับวิ่งหรือเดินออกกำลังกาย

### 3. สิ่งบริการด้านความปลอดภัย

- 18) ไฟสนามให้แสงสว่างในเวลากลางคืน
- 19) ยามรักษาความปลอดภัยของพื้นที่

### 4. สิ่งบริการด้านการตกแต่งภูมิทัศน์

- 20) สระน้ำ
- 21) สวนไม้ดอกไม้ประดับ (สวนหย่อม)
- 22) ร่มเงา
- 23) งานศิลปะสนามตกแต่งพื้นที่

โดยในงานศึกษาครั้งนี้ จะนำมาตรฐานของสิ่งอำนวยความสะดวกและสภาพภูมิทัศน์ของพื้นที่สีเขียวดังกล่าวเป็นเกณฑ์การสำรวจศักยภาพของสวนสาธารณะในเขตเทศบาลนครเชียงใหม่ พร้อมทั้งนำไปจัดทำแบบสำรวจเพื่อประเมินความพึงพอใจของประชาชนต่อสวนสาธารณะในเขตเทศบาลนครเชียงใหม่เป็นลำดับต่อไป

## 2.2.7 ปัญหาในการเพิ่มพื้นที่สีเขียวในเขตเมืองและชุมชน

รายงานสถานการณ์คุณภาพสิ่งแวดล้อม พ.ศ. 2546 (เฟิ่งอ๋าง) ได้กล่าวถึงปัญหาในการเพิ่มพื้นที่สีเขียวในเขตเมืองและชุมชน ว่ามีอยู่ 2 ปัญหาใหญ่ๆ สรุปได้ดังนี้

### 1. ปัญหาระบบสารสนเทศพื้นที่สีเขียวในเขตเมือง ประกอบด้วย

- ความไม่ชัดเจนของความหมายของพื้นที่สีเขียวในเขตเมือง ทำให้เทศบาลแต่ละแห่งให้ความหมายพื้นที่สีเขียวที่แตกต่างกัน ส่งผลให้การรวบรวมข้อมูลพื้นที่สีเขียวในเขตเมืองไม่เป็นมาตรฐานเดียวกัน เมื่อเป็นเช่นนี้แล้วการเปรียบเทียบสัดส่วนพื้นที่สีเขียวต่อประชากรของแต่ละท้องถิ่นจะแตกต่างกันมาก

- ท้องถิ่นที่ขาดความพร้อมในการรวบรวมข้อมูลเข้าสู่ส่วนกลาง ถึงแม้กรมการปกครอง กระทรวงมหาดไทย ได้จัดทำระบบสารสนเทศศูนย์ข้อมูลท้องถิ่น โดยให้เทศบาลใส่ข้อมูลผ่านระบบคอมพิวเตอร์ แต่เนื่องจากความไม่พร้อมของท้องถิ่น เช่น ขาดบุคลากร ประกอบการส่วนกลางยังไม่มีมาตรการอย่างเคร่งครัด ทำให้ข้อมูลที่เข้าสู่ส่วนกลางยังไม่มีความสมบูรณ์มากนัก

### 2. ปัญหาการบริหารจัดการพื้นที่สีเขียวในเขตเมือง ประกอบด้วย

- ขาดพื้นที่ที่จะพัฒนาเป็นพื้นที่สีเขียวของเมือง เนื่องจากในเขตเมืองเป็นศูนย์กลางของเศรษฐกิจ แออัดไปด้วยสิ่งก่อสร้าง อาคารพาณิชย์ต่างๆ ที่ดินมีราคาสูง ทำให้การหาพื้นที่เพื่อพัฒนาเป็นพื้นที่สีเขียวของเมืองเป็นเรื่องยาก

- ขาดการดูแลรักษาพื้นที่สีเขียวอย่างยั่งยืน เนื่องจากสวนสาธารณะบางแห่งถูกปล่อยให้รกร้าง อาจมีสาเหตุมาจากขาดงบประมาณในการดูแลอย่างต่อเนื่อง หรือขาดมาตรการติดตามและตรวจสอบ

- ขาดแหล่งเงินทุนในการเพิ่มพื้นที่สีเขียว เนื่องจากการเพิ่มพื้นที่สีเขียวในเขตชุมชนจะต้องมีการลงทุนและดูแลอย่างต่อเนื่อง ดังนั้นแหล่งเงินทุนหรืองบประมาณเพื่อเพิ่มพื้นที่สีเขียวจึงเป็นสิ่งจำเป็นอย่างยิ่ง

## 2.2.8 แนวทางการเพิ่มและจัดการพื้นที่สีเขียวอย่างยั่งยืน

สำนักงานนโยบายและแผนทรัพยากรธรรมชาติและสิ่งแวดล้อม (2547) ได้แบ่งแนวทางการพัฒนาพื้นที่สีเขียวในเขตชุมชนเมืองออกเป็น 2 แนวทาง คือ หนึ่ง แนวทางในการเพิ่มพื้นที่สีเขียว และสอง แนวทางในการจัดการหรือบำรุงรักษาพื้นที่สีเขียวที่มีอยู่เดิม โดยมีแนวปฏิบัติเป็นลำดับขั้นตอน สรุปได้ดังนี้

## 1. แนวทางการเพิ่มพื้นที่สีเขียว ประกอบด้วย

- การสำรวจการใช้ประโยชน์พื้นที่ในเขตชุมชนเมือง และการจัดทำแผนแม่บทการพัฒนาพื้นที่สีเขียว

- การจัดหาพื้นที่ว่างเพื่อพัฒนาเป็นพื้นที่สีเขียว
- การออกเทศบัญญัติเพื่อให้มีการพัฒนาพื้นที่สีเขียวในพื้นที่ว่าง
- การจัดเตรียมงบประมาณเพื่อการพัฒนาพื้นที่สีเขียว
- รูปแบบการพัฒนาพื้นที่สีเขียวที่ให้ประชาชนมีส่วนร่วม

2. แนวทางการจัดการหรือบำรุงรักษาพื้นที่สีเขียวที่มีอยู่เดิม โดยจำเป็นต้องใช้มาตรการในการกำกับและควบคุมควบคู่กับมาตรการทางสังคม ดังนี้

- การใช้พระราชบัญญัติรักษาความสะอาดและความเป็นระเบียบเรียบร้อยของบ้านเมือง พ.ศ. 2535 ในส่วนของการดูแลรักษาต้นไม้ในเขตเทศบาล ในมาตรา 8 มาตรา 26 และมาตรา 27

- การจัดทำโครงการสร้างจิตสำนึกและความตระหนักต่อความสำคัญของพื้นที่สีเขียว โดยการประชาสัมพันธ์ การจัดกิจกรรมที่เกี่ยวข้องกับพื้นที่สีเขียว การจัดโครงการประกวดต่างๆ การยกย่องผู้ที่สนับสนุนการพัฒนาพื้นที่สีเขียว การจัดฝึกอบรม สัมมนา หรือดูงาน และการให้ประชาชนในชุมชนมีส่วนร่วมในการวางแผน กำหนดแนวทางการพัฒนาพื้นที่สีเขียว มีโอกาสแสดงความคิดเห็น หรือร่วมเป็นกรรมการบริหาร

ส่วนสำนักงานนโยบายและแผนทรัพยากรธรรมชาติและสิ่งแวดล้อม (มปป.) ได้ระบุแนวทางและมาตรการในการดำเนินงานเพื่อเพิ่มและจัดการพื้นที่สีเขียวชุมชนเมืองอย่างยั่งยืนไว้ในแผนปฏิบัติการเชิงนโยบายด้านการจัดการพื้นที่สีเขียวชุมชนเมืองอย่างยั่งยืน ประกอบด้วย 6 แนวทาง ซึ่งเป็นไปในทิศทางเดียวกับแนวทางการพัฒนาพื้นที่สีเขียวในเขตชุมชนเมือง ของสำนักงานนโยบายและแผนทรัพยากรธรรมชาติและสิ่งแวดล้อม (2547) สรุปได้ดังนี้

1. การนำร่องการเพิ่มพื้นที่สีเขียวยั่งยืนในแปลงที่ดินของรัฐ สถานที่ราชการ สถานศึกษา ศาสนสถาน และการปลูกไม้ยืนต้นในบริเวณที่ดินสาธารณะริมทางหรือริมน้ำ เพื่อเพิ่มพื้นที่สีเขียวยั่งยืนให้กับชุมชน

2. การปรับปรุงกฎ ระเบียบ และกฎหมายที่เกี่ยวข้องให้สอดคล้องกับการส่งเสริมการเพิ่มและการบริหารจัดการพื้นที่สีเขียวยั่งยืนของชุมชน และผลักดันให้มีการบังคับใช้อย่างเคร่งครัด

3. สนับสนุน ส่งเสริม และกำหนดให้เอกชนเพิ่มพื้นที่สีเขียวอย่างยั่งยืน

4. การใช้แรงจูงใจทางเศรษฐศาสตร์ในการเพิ่มและการจัดการพื้นที่สีเขียวอย่างยั่งยืน

5. การเพิ่มศักยภาพและขีดความสามารถขององค์กรปกครองส่วนท้องถิ่น หน่วยงานที่เกี่ยวข้องในการจัดการพื้นที่สีเขียวของชุมชนให้เป็นไปอย่างมีประสิทธิภาพและยั่งยืน

6. สนับสนุนการสร้างองค์ความรู้ จิตสำนึกในการมีส่วนร่วมของทุกภาคส่วนในการเพิ่มและการจัดการพื้นที่สีเขียวยั่งยืนของชุมชน

สำหรับแนวทางการบริหารจัดการพื้นที่สีเขียวอย่างยั่งยืนที่เสนอประเด็นปลีกย่อยเพิ่มเติมจากข้อเสนอทั้งสองข้างต้น เป็นงานของศูนย์วิจัยป่าไม้ คณะวนศาสตร์ มหาวิทยาลัย เกษตรศาสตร์ (2546-ข) ที่ได้เสนอเป็นกลยุทธ์และมีแนวทางหรือวิธีการเพื่อขับเคลื่อนกลยุทธ์ต่างๆ เพื่อเสนอเป็นแผนแม่บทพื้นที่เขียวของกรุงเทพมหานคร โดยสรุปได้ดังนี้

1. กลยุทธ์การได้มาซึ่งที่ดินเพื่อการพัฒนาเป็นพื้นที่สีเขียว โดยจำแนกตามลักษณะของความเป็นเจ้าของพื้นที่ คือ พื้นที่ของเอกชน และพื้นที่ของหน่วยงานราชการหรือรัฐวิสาหกิจ

2. กลยุทธ์ในการเพิ่มพื้นที่สีเขียวด้านผังเมือง โดยเสนอให้มีการเพิ่มพื้นที่สีเขียวบนพื้นที่นอกอาคาร การเพิ่มพื้นที่สีเขียวด้านในอาคาร การเพิ่มพื้นที่สีเขียวในบริเวณช่องว่างระหว่างอาคาร การเพิ่มพื้นที่สีเขียวในบริเวณด้านหน้าอาคารห้างสรรพสินค้า การเพิ่มพื้นที่สีเขียวในบริเวณพื้นที่ลาดจอดรถ การเพิ่มพื้นที่สีเขียวในแนวเส้นทางคมนาคม และการเพิ่มพื้นที่สีเขียวโดยการแทนที่พื้นที่เดิม

3. กลยุทธ์การคัดเลือกพรรณไม้ขึ้นต้นเพื่อปรับปรุงสภาพแวดล้อมของเมือง โดยพิจารณาคุณสมบัติทั่วไปของพรรณไม้ที่จะนำมาปลูกในเขตเมือง ได้แก่ ความแข็งแรงทนทาน มีทรงพุ่มสวยงาม ไม่ผลัดใบ และมีอายุยืนนาน

4. กลยุทธ์ในการจัดการพื้นที่สีเขียวด้านนันทนาการ ซึ่งเสนอแนวทางไว้ 3 แนวทาง คือ การเพิ่มพื้นที่รองรับกิจกรรมนันทนาการ การปรับปรุงศักยภาพการให้บริการของสวนสาธารณะที่มีอยู่เดิม และส่งเสริมการประกอบกิจกรรมนันทนาการในพื้นที่สีเขียว

5. กลยุทธ์ในการอนุรักษ์พื้นที่เกษตรกรรม เพื่อช่วยเสริมคุณภาพของสิ่งแวดล้อม เป็นแหล่งอาหารสำหรับประชาชนในเขตเมือง และเป็นแนวกันชนระหว่างเขตเมืองกับเขตชุมชนและเขตอุตสาหกรรม ป้องกันการพัฒนาอย่างไร้ทิศทาง

6. กลยุทธ์ในด้านการบริหารจัดการพื้นที่สีเขียว โดยเสนอแนวทางการบริหารจัดการคือ การปรับกลไกการบริหารองค์กร การพัฒนากลไกและกระบวนการจัดการเชิงบูรณาการ การเพิ่มประสิทธิภาพการบังคับใช้กฎหมาย และการปลูกสร้างจิตสำนึกให้กับประชาชน

7. กลยุทธ์ในการลงทุนเพื่อพัฒนาพื้นที่สีเขียว โดยเสนอแนวทางในการดำเนินการลงทุนเพื่อพัฒนาพื้นที่สีเขียวประเภทต่างๆ คือ ให้กรุงเทพมหานครเป็นผู้ลงทุน การให้ชุมชนมีส่วนร่วม การให้ธุรกิจมีส่วนร่วม การขอความร่วมมือจากหน่วยงานอื่นๆ การตั้งกองทุนบริจาค การจัดเก็บภาษีจากผู้

ประกอบกิจกรรมที่ไม่เป็นมิตรต่อพื้นที่สีเขียวและผู้ก่อปัญหา และการเก็บค่าบริการจากผู้ใช้ประโยชน์

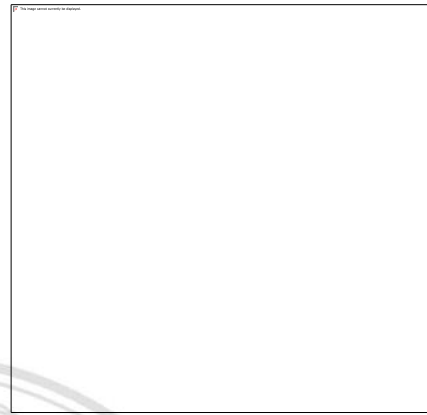
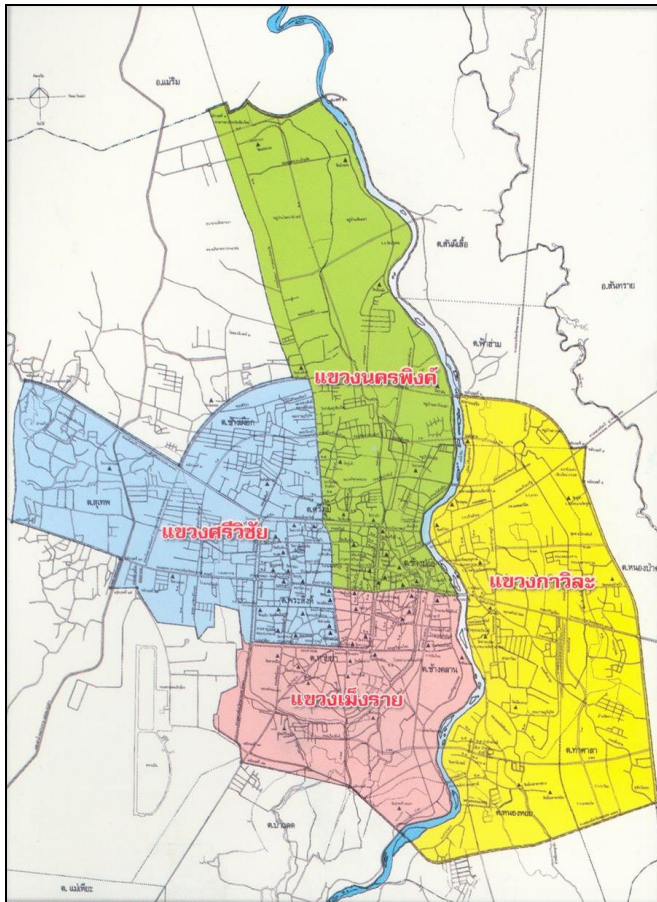
8. กลยุทธ์ในการติดตามประเมินผล โดยเสนอให้ปรับปรุงฐานข้อมูลของพื้นที่สีเขียวอย่างต่อเนื่อง มีรายละเอียดของฐานข้อมูลพื้นที่สีเขียวมากที่สุด มีการจัดเก็บข้อมูลเกี่ยวกับผู้ใช้ประโยชน์พื้นที่สีเขียวทุกแห่งอย่างเป็นระบบและต่อเนื่อง เพื่อนำข้อมูลที่ได้มาใช้ในการวางแผนปรับปรุงประสิทธิภาพการให้บริการอย่างต่อเนื่อง รวมถึงควรมีการปรับปรุงการประเมินผลกระทบต่อพื้นที่สีเขียวของโครงการและกิจกรรมต่างๆ ให้ได้มาตรฐาน เป็นไปตามหลักวิชาการ และให้โครงการและกิจกรรมดังกล่าวมีส่วนรับผิดชอบในผลกระทบที่เกิดขึ้นกับพื้นที่สีเขียว ประการสุดท้ายคือให้มีการกำหนดตัวชี้วัดด้านสิ่งแวดล้อมที่ชัดเจน เพื่อใช้ในกระบวนการติดตามและประเมินผล

## 2.3 การบริหารจัดการพื้นที่สีเขียวในเขตเทศบาลนครเชียงใหม่

### 2.3.1 ขอบเขตพื้นที่ของเทศบาลนครเชียงใหม่

เทศบาลนครเชียงใหม่มีเขตพื้นที่รับผิดชอบ 40.216 ตารางกิโลเมตร ครอบคลุมพื้นที่ 14 ตำบลในเขตอำเภอเมืองเชียงใหม่ คือตำบลหายยา ตำบลช้างม่อย ตำบลศรีภูมิ ตำบลวัดเกต ตำบลช้างคลาน ตำบลพระสิงห์ตำบลสุเทพบางส่วน ตำบลป่าแดดบางส่วน ตำบลหนองป่าครั่งบางส่วน ตำบลท่าศาลาบางส่วนตำบลป่าตัน ตำบลหนองส่วนบางส่วน และตำบลช้างเผือกบางส่วน มีอาณาเขตติดต่อ ดังนี้

ทิศเหนือ	ติดต่อกับอำเภอเมืองตำบลสันผีเสื้อและอำเภอแมริม
ทิศใต้	ติดต่อกับตำบลหนองหอยและตำบลป่าแดด
ทิศตะวันออก	ติดต่อกับตำบลหนองป่าครั่งและตำบลฟ้าฮ่ามบางส่วน
ทิศตะวันตก	ติดต่อกับอุทยานแห่งชาติป่าดอยสุเทพ อำเภอเมืองจังหวัดเชียงใหม่



ขนาดพื้นที่ของแต่ละแขวง	
แขวงนครพิงค์มีพื้นที่	11.7 ตร.กม.
แขวงกาวิละมีพื้นที่	11.4 ตร.กม.
แขวงเมืองรายมีพื้นที่	7.9 ตร.กม.
แขวงศรีวิชัยมีพื้นที่	9.2 ตร.กม.

แผนที่ 2.1 แสดงขอบเขตของเทศบาลนครเชียงใหม่

### 2.3.2 เขตการปกครองของเทศบาลนครเชียงใหม่

ปัจจุบันเทศบาลนครเชียงใหม่แบ่งเขตการปกครองออกเป็น 4 แขวง ประกอบด้วย แขวงเมืองราย แขวงกาวิละ แขวงนครพิงค์ และแขวงศรีวิชัย ซึ่งแต่ละแขวงมีชุมชนในเขตรับผิดชอบของตนเองรวมทั้งสิ้น 90 ชุมชน แบ่งเป็นแขวงเมืองราย 27 ชุมชน แขวงกาวิละ 26 ชุมชน แขวงนครพิงค์ 20 ชุมชน และศรีวิชัย 17 ชุมชน ดังแสดงในตาราง 1 ดังต่อไปนี้

ตาราง 2.1 ชุมชนในเขตรับผิดชอบของแต่ละแขวงในเขตเทศบาลนครเชียงใหม่

แขวงเมืองราย	แขวงกาวิละ	แขวงนครพิงค์	แขวงศรีวิชัย
1. ชุมชนระแงง	1. ชุมชนท่าสะอาด	1. ชุมชนบ้านท่อ	1. ชุมชนสวนดอก
2. ชุมชนทิพย์เนตร	2. ชุมชนต้นขาม	2. ชุมชนแม่หยวก	2. ชุมชนศรีวิชัย
3. ชุมชนศรีท้าวัดหัวฝ้าย	3. ชุมชนเมืองกาย	3. ชุมชนเมืองล้ง	3. ชุมชนวัดโลกโมฬี
4. ชุมชนฟ้าใหม่ ประตูก้อม	4. ชุมชนเมือง สาทรหลวง	4. ชุมชนศรีมงคล	4. ชุมชนช่างแต้ม
5. ชุมชนแม่จิง	5. ชุมชนเมือง สาทรน้อย	5. ชุมชนป่าตัน	5. ชุมชนสามัคคี พัฒนา
6. ชุมชน 5 ธันวาคม	6. ชุมชนใจแก้ว	6. ชุมชนหมู่บ้านเทียม พร	6. ชุมชนป่าห้า
7. ชุมชนลอยเคราะห์	7. ชุมชนหนองหอย	7. ชุมชนพัฒนาบ้าน กู่เต้า	7. ชุมชนเอราวัณ ซอย 4
8. ชุมชนป่าพร้าวนอก	8. ชุมชนขนส่งซอย 9	8. ชุมชนเชียงมั่น	8. ชุมชนกุปูลุน
9. ชุมชนกำแพงงาม	9. ชุมชนรถไฟ	9. ชุมชนป่าเป้า	9. ชุมชนแจ้งหัวริน
10. ชุมชนศาลาแดง	10. ชุมชนเคหะชุมชน	10. ชุมชนล้ามช้าง	10. ชุมชนอินทนิล
11. ชุมชนธาตุคำ	11. ชุมชนศรีปิ่นครีว	11. ชุมชนศรีลานนา	11. ชุมชนทานตะวัน
12. ชุมชนวัดดาวดึงษ์	12. ชุมชนบ้านเด่น	12. ชุมชนป่าแพ่ง- วังสิงห์คำ	12. ชุมชนบวกหาด
13. ชุมชนวัดนันทาราม	13. ชุมชน 12 สิงหาคม	13. ชุมชนเชียงยืน	13. ชุมชนหมื่นเงินกอง
14. ชุมชนหมื่นสาร บ้านวัวลาย	14. ชุมชนหนองเส้ง	14. ชุมชนหมู่บ้าน อุ่นอารี	14. ชุมชนพวกแต้ม
15. ชุมชนพวกเปี้ย ร่วมใจพัฒนา	15. ชุมชนบ้านใหม่	15. ชุมชนช่วงสิงห์ พัฒนา	15. ชุมชนควรรคำม้า
16. ชุมชนช่างม้อง	16. ชุมชนบ้านแพะ	16. ชุมชนวัดชมพู ช้างม้อย	16. ชุมชนเจดีย์ปล่อง
17. ชุมชนวัดศรี ปิงเมือง	17. ชุมชนศรีสร้อย ทรายมูล	17. ชุมชนวัดเซตวัน	17. ชุมชนพระเจ้า ศรีวิชัย

ตาราง 2.1 (ต่อ)

แขวงเมืองราย	แขวงกาวิละ	แขวงนครพิงค์	แขวงศรีวิชัย
18.ชุมชนวัดศรีสุพรรณ	18.ชุมชนหนองประทีป	18.ชุมชนบ้านปิง	
19.ชุมชนชัยมงคลบ้านเม็ง	19.ชุมชนหนองป่าครั่ง	19.ชุมชนหลังกอก	
20.ชุมชนวัดพันอัน	20.ชุมชนบ้านวัดเกตุ	20.ชุมชนบ้านเอื้ออาทรป่าตัน	
21.ชุมชนช้างกลาน	21.ชุมชนวัดกู่คำ		
22.ชุมชนหมื่นตุม	22.ชุมชนสันป่าข่อย		
23.ชุมชนวัดท่าขาว	23.ชุมชนสันนาลุง		
24.ชุมชนทิพรัตน์วิลล่า	24.ชุมชน ร.7 พัน 1		
25.ชุมชนเชียงใหม่แลนด์	25.ชุมชนฟ้าอำม		
26.ชุมชนอินทรนุรักษ์	26.ชุมชนมงฟอร์ตวิลล่า		
27.ชุมชนวัดทรายมูลเมือง			

ที่มา: งานพัฒนาชุมชน กองสวัสดิการสังคม สำนักงานเทศบาลนครเชียงใหม่ (ข้อมูล ณ เดือนมกราคม พ.ศ. 2554)

### 2.3.3 ข้อมูลประชากรในเขตเทศบาลนครเชียงใหม่

ในช่วงปี พ.ศ. 2542-2554 จำนวนประชากรในเขตเทศบาลนครเชียงใหม่ตามทะเบียนราษฎร มีจำนวนลดลงอย่างต่อเนื่องทั้งประชากรเพศหญิงและเพศชาย โดยในปี พ.ศ. 2542 มีประชากรรวมทั้งสิ้น 171,088 คน ลดลงเหลือ 141,361 คน ในปี พ.ศ. 2554 ดังแสดงในตาราง 2 แต่ทั้งนี้จำนวนตัวเลขประชากรดังกล่าวเป็นจำนวนตัวเลขของประชากรที่มีหลักฐานทางทะเบียนราษฎรอยู่ในเขต



เทศบาลนครเชียงใหม่เท่านั้น ในความเป็นจริงยังมีประชากรอีกจำนวนหนึ่งที่ได้เดินทางเข้ามาประกอบอาชีพ และเรียนหนังสือ รวมทั้งนักท่องเที่ยวที่เดินทางเข้ามาท่องเที่ยวยังเทศบาลนครเชียงใหม่ ซึ่งกลุ่มประชากรเหล่านี้เป็นประชากรแฝงที่เข้ามาใช้บริการสาธารณะด้านต่างๆ ภายในเทศบาลนครเชียงใหม่เป็นจำนวนมาก จึงนับเป็นกลุ่มประชากรที่สำคัญที่มีผลกระทบต่อภารกิจของเมือง

ตาราง 2.2 จำนวนประชากรในเขตเทศบาลนครเชียงใหม่ตามทะเบียนราษฎร พ.ศ. 2542 - 2553

พ.ศ.	ชาย	หญิง	รวม	จำนวนบ้าน
2542	81,836	89,252	171,088	65,564
2543	81,847	89,865	171,712	66,399
2544	82,525	91,331	173,856	67,178
2545	74,819	84,584	159,403	67,809
2546	74,401	84,305	158,706	69,073
2547	78,835	87,937	166,772	68,053
2548	70,403	80,608	151,011	70,090
2549	69,989	80,483	150,472	70,090
2550	69,122	79,188	148,310	70,973
2551	68,310	78,490	146,800	71,514
2552	66,564	76,406	142,970	75,255
2553	66,333	75,830	142,163	75,721
2554	66,036	75,325	141,361	75,878

ที่มา: งานทะเบียนราษฎรฝ่ายปกครอง สำนักปลัดเทศบาล (ข้อมูล ณ เดือนมกราคม พ.ศ. 2554)

### 2.3.4 ประเภทของพื้นที่สีเขียวในเขตเทศบาลนครเชียงใหม่

พื้นที่สีเขียวที่อยู่ในความรับผิดชอบของเทศบาลนครเชียงใหม่มีพื้นที่ทั้งหมด 782,862 ตารางเมตร หรือ 0.78 ตารางกิโลเมตร คิดเป็นร้อยละ 19.4 ของพื้นที่เทศบาลนครเชียงใหม่ ซึ่งจำแนกพื้นที่สีเขียวออกเป็น 4 ประเภท และมีขนาดเนื้อที่โดยประมาณ ดังนี้

1. พื้นที่สีเขียวเพื่อนันทนาการและความงามทางภูมิทัศน์ 444,876 ตารางเมตร
2. พื้นที่สีเขียวอรรถประโยชน์ 278,281 ตารางเมตร
3. พื้นที่สีเขียวเพื่อการอนุรักษ์ธรรมชาติ 31,320 ตารางเมตร

4. พื้นที่สีเขียวที่เป็นร้ววยาว	28,505 ตารางเมตร
รวมทั้งหมด	782,862 ตารางเมตร

รายละเอียดดังแสดงในตาราง 3 ถึงตาราง 6 ดังต่อไปนี้

ตาราง 2.3 พื้นที่สีเขียวเพื่อนันทนาการและความงามทางภูมิทัศน์มีขนาดเนื้อที่โดยประมาณ 444,876 ตารางเมตร หรือ 0.44 ตารางกิโลเมตร

สถานที่	ขนาดพื้นที่ โดยประมาณ (ตร.ม.)	สถานที่	ขนาดพื้นที่ โดยประมาณ (ตร.ม.)
1. สวนล้านนา ร.๕	240,000	9. สวนกาญจนาภิเษก	16,000
2. สวนห่อมเชิงสะพาน เฉลิมพระเกียรติ	2,400	10. สวนห่อมบ้านพัก วิทยาลัยนาฏศิลป์เก่า	4,700
3. สวนห่อมตลาด ต้นลำไย	4,800	11. สวนห่อมหน้าจวน ผู้ว่าราชการเชียงใหม่	2,400
4. สะพานนวรัฐด้าน ทิศตะวันตก	20	12. สวนห่อมหน้า สุสานหายยา	3,600
5. หน้าสวนบวหาด	20,116	13. สวนรถไฟ	75,200
6. สวนห่อมชอย เจดีย์ปล่อง	400	14. สวนบ้านเด่น	16,000
7. สวนรุกขชาติ (สวน สุขภาพห้วยแก้ว)	49,600	15. สวนห่อมถนน ระแกง	1,660
8. สวนสุขภาพสมเด็จพระ ศรีนครินทร์ฯ	8,000		

ที่มา: ฝ่ายสวนสาธารณะ ส่วนการโยธา สำนักงานช่าง

ตาราง 2.4 พื้นที่สีเขียวอรรถประโยชน์มีขนาดเนื้อที่โดยประมาณ 278,281 ตารางเมตร หรือ 0.28 ตารางกิโลเมตร

สถานที่	ขนาดพื้นที่ โดยประมาณ (ตร.ม.)	สถานที่	ขนาดพื้นที่ โดยประมาณ (ตร.ม.)
1. สนามกีฬาเทศบาลนคร เชียงใหม่	30,000	16. สวนหย่อมประตู สวนดอก	1,400
2. ศาลากลางจังหวัดเชียงใหม่	48,000	17. สวนหย่อมประตู สวนปรุง	1,200
3. อนุสาวรีย์ช้างเผือก และสวนหย่อม	200	18. แจ่งศรีภูมิ	1,600
4. สวนหย่อมหน้าวัดสวนดอก	4,800	19. แจ่งกะต้ำ	1,000
5. สำนักงานเทศบาล นครเชียงใหม่	1,524	20. แจ่งหัวริน	1,600
6. สวนหย่อมหน้าวัดพระสิงห์	856	21. กุโบร์มูสลิมสันติธรรม	14,400
7. สวนหย่อมอนุสาวรีย์พญาศรีวิชัย	180	22. สุสานหายยา	73,000
8. สวนหย่อมศูนย์เยาวชน	1,372	23. บ้านพักผู้ว่าราชการ เชียงใหม่	5,000
9. สุสานช้างเผือก	5,000	24. อนุสาวรีย์คำขากาวิละ	4,800
10. อนุสาวรีย์สามกษัตริย์	3,440	25. สุสานคริสเตียน หนองประทีป	1,000
11. สุสานบ้านเด่น	6,000	26. สวนหย่อมแจ่งกู่เฮือง	400
12. สนามกอล์ฟพิมนาคา	60,000	27. ลานประตูท่าแพ ทางทิศใต้	5,000
13. ประตูท่าแพ	5,200	28. สวนหย่อมหน้า วัดนามวาริ	58
14. สวนหย่อมประตูช้างเผือก	40	29. สวนหย่อมหน้า วัดโลกโมฬี	55
15. สวนหย่อมประตูเชียงใหม่	1,116		

ที่มา: ฝ่ายสวนสาธารณะ ส่วนการโยธา สำนักงาน

ตาราง 2.5 พื้นที่สีเขียวเพื่อการอนุรักษ์ธรรมชาติมีขนาดเนื้อที่โดยประมาณ 31.320 ตารางเมตร หรือ 0.03 ตารางกิโลเมตร

สถานที่	ขนาดพื้นที่ โดยประมาณ (ตร.ม.)	สถานที่	ขนาดพื้นที่ โดยประมาณ (ตร.ม.)
1. ภูมิทัศน์ลำคูไหล	120	2. ภูมิทัศน์คลองแม่ข่า	31,200

ที่มา: ฝ่ายสวนสาธารณะ ส่วนการโยธา สำนักการช่าง (ข้อมูล ณ เดือนมกราคม พ.ศ. 2554)

ตาราง 2.6 พื้นที่สีเขียวที่เป็นริ้วายามีขนาดเนื้อที่โดยประมาณ 28,505 ตารางเมตร หรือ 0.03 ตารางกิโลเมตร

สถานที่	ขนาดพื้นที่ โดยประมาณ (ตร.ม.)	สถานที่	ขนาดพื้นที่ โดยประมาณ (ตร.ม.)
1. แม่น้ำปิงฝั่ง ทิศตะวันตก	16	27. เกาะกลางแจ้งศรีภูมิ	550
2. ถนนเชียงใหม่ - ลำพูน	1,200	28. เกาะกลางแจ้งกะต้ำ	60
3. Local Road ใกล้ สถานีรถไฟ	5	29. เกาะกลางแจ้งกู่เฮือง	2,138
4. สวนพักผ่อนเชิง สะพานนารัฐ	1,008	30. เกาะกลางถนนท่าแพ	20
5. ต้นไม้ริมฝั่งแม่น้ำปิง	3,200	31. เกาะกลางสมเพชร	350
6. สวนหย่อมเชิง สะพานนารัฐด้าน ทิศเหนือ	400	32. เกาะกลางหน้า ททท.	44
7. แม่น้ำปิงฝั่ง ทิศตะวันออก	1,672	33. เกาะกลางประตู สวนดอก	32
8. เกาะกลางแจ้งหัวลิน	35	34. เกาะกลางประตู สวนดอกแยกถนนสุเทพ	135

ตาราง 2.6 (ต่อ)

สถานที่	ขนาดพื้นที่ โดยประมาณ (ตร.ม.)	สถานที่	ขนาดพื้นที่ โดยประมาณ (ตร.ม.)
9. เกะกลางประตู ข้างเฟื้อกด้านนอก	25	35. เกะกลางแยกหน้า วัดเขียงยืน	12
10. เกะกลางประตู ข้างเฟื้อกด้านใน	31	36. เกะกลางแยก ถนนวัวลาย	80
11. เกะกลางวงเวียน หน้าสนามกีฬาเทศบาล	59	37. ถนนสุเทพ	1,500
12. เกะกลางแยก ถนนลอยเคราะห์	28	38. ถนนอัษฎาธร	800
13. เกะกลางสนาม กีฬาเทศบาลหน้า วิทยาลัยพลະ	46	39. ถนนรัตนโกสินทร์	1,800
14. เกะกลางแยกน้ำพุ สมเพชร	157	40. ถนนเจริญเมือง	1,600
15. เกะกลางสี่แยก โรงเรียนบัวระวงค์	24	41. ถนนเลียบทาง รถไฟ	200
16. เกะกลางถนนสาย สนามบิน	200	42. เกะกลางตลาด ทิพย์เนตร	33
17. เกะกลางหน้า ตลาดต้นลำไย	1,834	43. เกะกลางโรงแรม วโรรสแอนด์พาละ	38
18. สวนหย่อมสี่แยก เมืองสมุทร	25	44. เกะกลางสวนแยก อัษฎาธร	6
19. สามแยกป่าแพ่ง ถนนรัตนโกสินทร์	25	45. เกะประตูสวนปรุง	60
20. สวนหย่อมห้าแยก สันติธรรม	9	46. เกะกลางหน้า โรงเรียนวัดโนทัยฯ	28

ตาราง 2.6 (ต่อ)

สถานที่	ขนาดพื้นที่ โดยประมาณ (ตร.ม.)	สถานที่	ขนาดพื้นที่ โดยประมาณ (ตร.ม.)
21. ถนนทางเข้า สนามบิน	200	47. ถนนวังสิงห์คำ	50
22. ถนนมหิดล	150	48. ถนนวิชยานนท์	20
23. ถนนห้วยแก้ว	2,500	49. ถนนบุญเรืองฤทธิ์	1,000
24. ถนนแก้ววรัธ	800	50. ถนนศรีดอนชัย	200
25. ถนนท่าแพ	1,000	51. ภูมิทัศน์สี่แยกกรีนคำ	1,000
26. ถนนช้างคลาน	2,000		

ที่มา: ฝ่ายสวนสาธารณะ ส่วนการโยธา สำนักการช่าง

### 2.3.5 สวนสาธารณะในเขตเทศบาลนครเชียงใหม่

ข้อมูลจากฝ่ายสวนสาธารณะ เทศบาลนครเชียงใหม่ พ.ศ. 2551 อ้างใน พวงเพชร ธนสิน (2552) ระบุว่าสวนสาธารณะในความดูแลรับผิดชอบของเทศบาลนครเชียงใหม่มีจำนวน 10 แห่ง (ลำดับที่ 1-10 ในตาราง 2.7) ซึ่งในงานศึกษาของพวงเพชร ธนสิน ได้เพิ่มเติมพื้นที่ศึกษาอีก 2 แห่ง คือ ลานเอนกประสงค์ช่วงประตูท่าแพที่อยู่ภายใต้ความดูแลรับผิดชอบของเทศบาลนครเชียงใหม่ และ สวนรุกชาติห้วยแก้วที่อยู่ในความดูแลของกรมอุทยานแห่งชาติ สัตว์ป่าและพันธุ์พืช (ลำดับที่ 13-14 ในตาราง 2.7) สำหรับในงานศึกษาครั้งนี้ ได้เพิ่มเติมสวนสาธารณะในเขตเทศบาลนครเชียงใหม่ที่เปิดให้บริการหลังจากงานศึกษาในปี พ.ศ. 2552 อีกจำนวน 2 แห่ง คือ สวนสุขภาพบ้านเด่น และ สวนสาธารณะบนที่ดินของการรถไฟฯ (ลำดับที่ 11-12 ในตาราง 2.7) ดังนั้น ในงานศึกษาครั้งนี้จึงกำหนดขอบเขตของการเก็บข้อมูลสวนสาธารณะรวมทั้งสิ้น 14 แห่ง ดังแสดงในตาราง 2.7 และแผนที่ 2.2 โดยข้อมูลรายละเอียดเกี่ยวกับความเป็นมาและลักษณะทางกายภาพของสวนสาธารณะแต่ละแห่งสามารถศึกษาเพิ่มเติมได้ที่งานศึกษาของพวงเพชร ธนสิน (2522) และเอกสารแนะนำสวนสาธารณะ เทศบาลนครเชียงใหม่ ที่จัดทำโดยฝ่ายบริการและเผยแพร่วิชาการ กองวิชาการและแผนงาน เทศบาลนครเชียงใหม่ (มปป.)

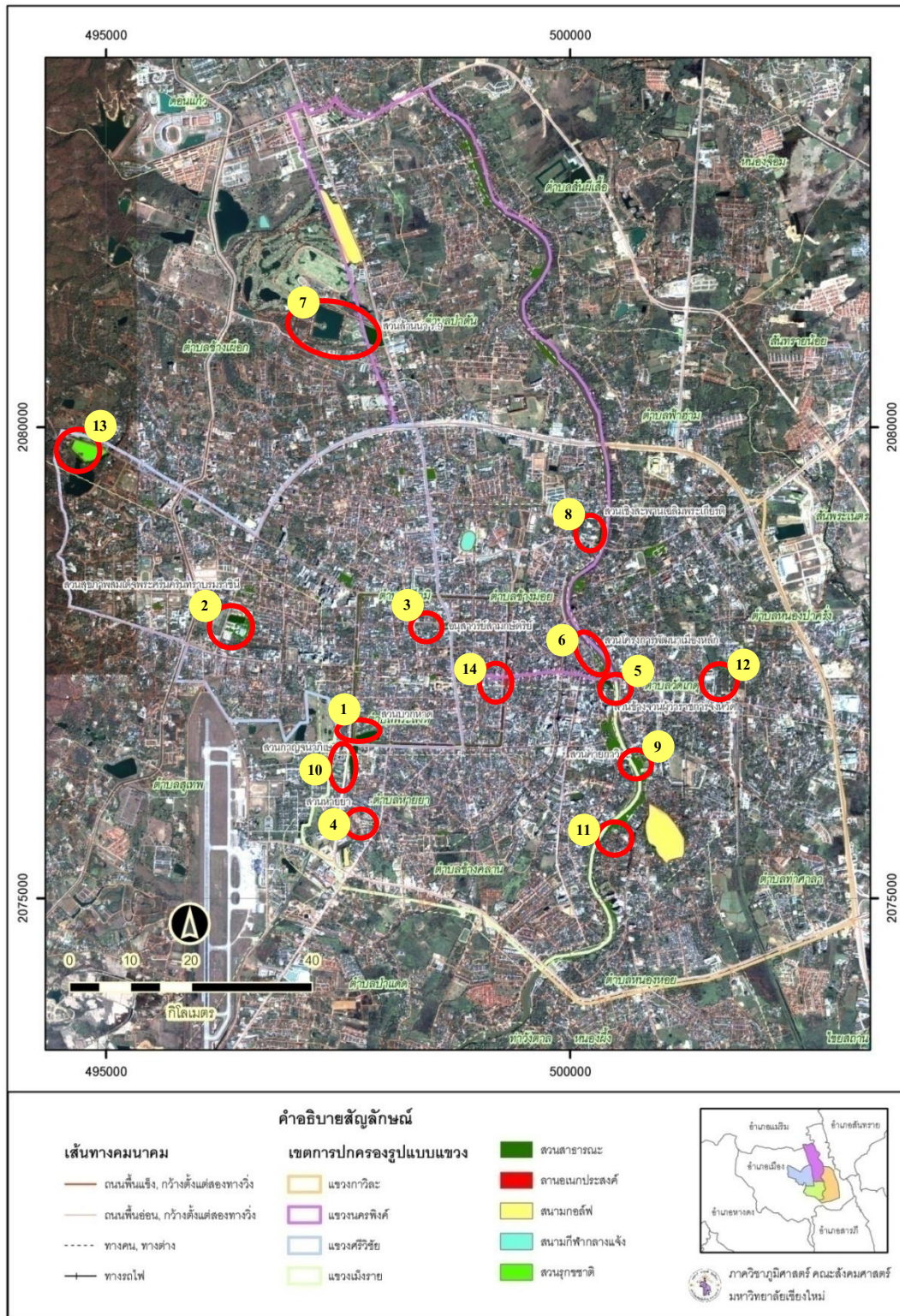
ตาราง 2.7 สวนสาธารณะในเขตเทศบาลนครเชียงใหม่

ลำดับ	ชื่อสวนสาธารณะ	ที่ตั้ง
1	สวนสาธารณะหนองบวกหาด	บริเวณแจ่งกู่เฮือง ตำบลพระสิงห์แขวงศรีวิชัย
2	สวนอนุสาวรีย์สามกษัตริย์	ถนนพระปกเกล้า ตำบลพระสิงห์ แขวงศรีวิชัย
3	สวนสุขภาพสมเด็จพระศรีนคริน ทราบรมราชชนนี	ถนนนิมมานเหมินท์ ตำบลสุเทพ แขวงศรีวิชัย
4	สวนหอยขา	ถนนเชียงใหม่-ฮอด ตำบลหอยขา แขวงเมืองราช
5	สวนข้างจวนผู้ว่าราชการจังหวัด	ถนนท่าแพ ตำบลแม่ปิง แขวงเมืองราช
6	สวนโครงการพัฒนาเมืองหลัก	ริมน้ำปิง ถนนไปรษณีย์และถนนวัดเกต ตำบลวัดเกต แขวงกาวิละ
7	สวนล้านนา ร.9	ถนนโชตนา ตำบลช้างเผือก แขวงนครพิงค์
8	สวนเชิงสะพานเฉลิมพระเกียรติ	ถนนวังสิงห์คำ ตำบลป่าตัน แขวงนครพิงค์
9	สวนค่ายกาวิละ	ถนนเชียงใหม่-ลำพูน ตำบลวัดเกต แขวงกาวิละ
10	สวนกาญจนาภิเษก	บริเวณแจ่งกู่เฮืองรอบนอก ถนนมหิดล ตำบล พระสิงห์และตำบลหอยขา แขวงเมืองราช
11	สวนสุขภาพบ้านเด่น	ถนนเชียงใหม่-ลำพูน ตำบลวัดเกต แขวงกาวิละ
12	สวนสาธารณะบนที่ดินของการรถไฟฯ	ถนนเจริญเมือง ตำบลวัดเกตแขวงกาวิละ
13	สวนรุกขชาติห้วยแก้ว	ถนนห้วยแก้ว ตำบลสุเทพแขวงศรีวิชัย
14	ลานอเนกประสงค์ช่วงประตูท่าแพ	ถนนคชสาร ตำบลช้างคลานแขวงนครพิงค์ และแขวงเมืองราช

ที่มา: พวงเพชร ชนสิน, 2552 (ปรับปรุงข้อมูลและเพิ่มเติมสวนสาธารณะ โดยผู้ศึกษา)

Copyright© by Chiang Mai University  
All rights reserved





แผนที่ 2.2 ตำแหน่งสวนสาธารณะในเขตเทศบาลนครเชียงใหม่ (เรียงลำดับตามตาราง 2.7)  
 ที่มา: พวงเพชร ชนสิน, 2552 (ปรับปรุงข้อมูลและเพิ่มเติมตำแหน่งสวนสาธารณะโดยผู้ศึกษา)



### 2.3.6 ฝ่ายงานที่รับผิดชอบการพัฒนาพื้นที่สีเขียวในเขตเทศบาลนครเชียงใหม่

ในงานศึกษาของพวงเพชร ธนสิน (2552) เรื่องการเสริมสร้างภูมิทัศน์ในเขตเทศบาลนครเชียงใหม่ได้ระบุว่า เทศบาลนครเชียงใหม่มีหน่วยงานย่อย 3 หน่วยงาน ที่ดูแลรับผิดชอบเกี่ยวกับพื้นที่สีเขียว คือ

1. กลุ่มงานวิเคราะห์นโยบายและแผน กองวิชาการและแผนงาน รับผิดชอบโครงการเชียงใหม่เมืองน่าอยู่ และสนับสนุนส่งเสริมการดำเนินงานตามนโยบายพัฒนาเมือง (Green and Clean) และดำเนินกิจกรรมย่อยอื่นๆ เพื่อยกระดับคุณภาพชีวิตของประชาชนในเมืองเชียงใหม่และสนับสนุนให้ประชาชนมีส่วนร่วมในการพัฒนาเมืองเชียงใหม่ให้น่าอยู่

2. ฝ่ายสวนสาธารณะ สังกัดส่วนการโยธา สำนักการช่าง มีหน้าที่รับผิดชอบดังนี้

- บำรุงรักษาสวนสาธารณะ และพื้นที่สีเขียวในเขตเทศบาลนครเชียงใหม่
- บำรุงรักษารันไม้ สนามหญ้า ตัดแต่งต้นไม้ กิ่งไม้ใหญ่
- ปลูกต้นไม้ใหญ่ และปลูกต้นไม้ในวันสำคัญต่างๆ
- ตกแต่งเมืองและพื้นที่สาธารณะ เช่น บริเวณเกาะกลางถนน ประตูเมือง สะพานต่างๆ พื้นที่รอบคูเมืองด้วยไม้ดอกไม้ประดับ
- จัดมหกรรมไม้ดอกไม้ประดับช่วงเดือนกุมภาพันธ์ และงานวันลานานาพฤกษชาติช่วงเดือนสิงหาคม

3. กลุ่มงานจัดการคุณภาพอากาศและเสียง ส่วนช่างสุขาภิบาล สำนักการช่าง รับผิดชอบดำเนินโครงการประกวดต้นไม้ใหญ่ในเขตเทศบาลซึ่งเป็นโครงการต่อเนื่อง ทั้งนี้เพื่อการคงและรักษาไว้ซึ่งต้นไม้ใหญ่และพื้นที่สีเขียวในเขตเทศบาลนครเชียงใหม่ ซึ่งจะช่วยลดปัญหาหมอกควันทางอากาศ พร้อมทั้งฟื้นฟูคุณภาพสิ่งแวดล้อมและคุณภาพชีวิตของประชาชนให้ดียิ่งขึ้น และเพื่อเป็นการรณรงค์ส่งเสริมให้ทุกภาคส่วนได้เข้ามามีส่วนร่วมและตระหนักถึงความสำคัญในการอนุรักษ์พันธุ์ไม้ใหญ่และพื้นที่สีเขียว

## 2.4 แนวคิดการมีส่วนร่วมของชุมชนในการวางแผนและจัดการสิ่งแวดล้อมชุมชนและพื้นที่สีเขียว

### 2.4.1 ความหมายของการมีส่วนร่วมของชุมชน

สำนักงานนโยบายและแผนทรัพยากรธรรมชาติและสิ่งแวดล้อม (2548-9) ได้ให้ความหมาย "การมีส่วนร่วมของชุมชน" ว่าหมายถึง กระบวนการซึ่งชุมชนหรือภาคประชาชนหรือผู้มีส่วนได้ส่วนเสียเข้าไปมีส่วนร่วมในการรับรู้ข้อมูล ข่าวสาร รายละเอียดการดำเนินโครงการการใช้ประโยชน์จากทรัพยากรธรรมชาติ ที่อาจมีผลทั้งทางบวกและลบต่อสภาพแวดล้อมของตนเองหรือชุมชน รวมถึงการ

มีส่วนร่วมในการให้ข้อมูลข่าวสารที่เกี่ยวข้อง การมีส่วนร่วมในการพิจารณาถึงรายละเอียดผลดีผลเสียจากการดำเนินโครงการ และการมีส่วนร่วมในการตัดสินใจ การมีส่วนร่วมในการดำเนินการ ตลอดจนมีส่วนร่วมในการติดตามตรวจสอบป้องกันและแก้ไขปัญหาที่อาจเกิดขึ้นจากการดำเนินโครงการ

การมีส่วนร่วมของชุมชนในการจัดการ ป้องกัน แก้ไขปัญหาสิ่งแวดล้อมชุมชนและพื้นที่สีเขียวจะมีผลดีในทางปฏิบัติ เนื่องจากชุมชนได้มีส่วนร่วมในการสะท้อนปัญหาด้านทรัพยากร ธรรมชาติ และสิ่งแวดล้อมที่แท้จริงของท้องถิ่น เพื่อนำไปสู่การพิจารณาแนวทางป้องกันแก้ไขและฟื้นฟูทรัพยากรธรรมชาติและสิ่งแวดล้อมได้อย่างถูกต้อง นอกจากนี้ เงื่อนไขที่กำหนดขึ้นโดยกระบวนการมีส่วนร่วมของชุมชนจะนำไปสู่การจัดการสิ่งแวดล้อมชุมชนและพื้นที่สีเขียวได้ตรงตามเป้าหมายที่ประชาชนในชุมชนนั้นต้องการ หรือสภาพปัญหาของชุมชนได้มากที่สุด การมีส่วนร่วมของประชาชนเป็นกระบวนการหนึ่งที่มีส่วนในการเสริมสร้างชุมชนให้มีความเข้มแข็ง ประสบความสำเร็จในการดำเนินงานด้านต่างๆ ได้ตามเป้าหมายที่ประชาชนได้มีส่วนร่วมกำหนด

#### 2.4.2 ข้อดีของการมีส่วนร่วมของชุมชนในการวางแผนและการจัดการสิ่งแวดล้อมชุมชนและพื้นที่สีเขียว

สำหรับข้อดีของการมีส่วนร่วมของชุมชนในการวางแผนการจัดการสิ่งแวดล้อมชุมชนและพื้นที่สีเขียวมี 6 ประการ (เพ็งอ้ง) ดังนี้

- 1) เป็นการสนับสนุนให้ชุมชน/ประชาชนมีเสรีภาพในการตัดสินใจ และกำหนดชะตากรรมของท้องถิ่นตน รวมทั้งเป็นช่องทางสะท้อนปัญหา และความต้องการที่แท้จริงของท้องถิ่นได้อย่างถูกต้องตรงประเด็น
- 2) เป็นการเพิ่มคุณภาพการตัดสินใจ ช่วยให้เกิดการพิจารณาทางเลือกใหม่ ทำให้การตัดสินใจมีความรอบคอบขึ้น
- 3) เป็นการสร้างฉันทามติร่วมกัน ลดความขัดแย้ง ซึ่งจะก่อให้เกิดความชอบธรรมในการตัดสินใจ เนื่องจากเป็นการสร้างข้อตกลงที่เกิดจากการยอมรับร่วมกัน
- 4) เป็นการพัฒนาศักยภาพของบุคคลและเสริมสร้างความรู้ ความตระหนัก จิตสำนึกในการดูแลรักษาทรัพยากรธรรมชาติและสิ่งแวดล้อม รวมทั้งความรับผิดชอบต่อสังคม เพราะว่าการมีส่วนร่วมย่อมจะต้องมีการแลกเปลี่ยนความรู้ ประสบการณ์ ข้อคิดเห็นระหว่างกัน ดังนั้นการมีส่วนร่วมของชุมชน/ประชาชนจึงเป็นเสมือนการให้การศึกษาแก่ประชาชน/ชุมชน การเรียนรู้กระบวนการตัดสินใจและเป็นเวทีฝึกผู้นำชุมชนที่มีประโยชน์อย่างมาก

5) ก่อให้เกิดการพึ่งพาตนเองของชุมชน ในการดูแลรักษาทรัพยากรธรรมชาติและสิ่งแวดล้อม ได้ในที่สุด เนื่องจากเกิดการเรียนรู้การป้องกัน แก้ไขและฟื้นฟูทรัพยากรธรรมชาติและสิ่งแวดล้อม ผ่านกระบวนการเข้าร่วมในการทำงานตามกิจกรรม

6) เสริมสร้างให้ชุมชน/ประชาชนเกิดความภาคภูมิใจ ความรู้สึกเป็นเจ้าของผลงานและมีความกระตือรือร้นในการช่วยให้เกิดผลในทางปฏิบัติ อันเนื่องมาจากโครงการ/แผนงานเกี่ยวกับการดูแลรักษาทรัพยากรธรรมชาติและสิ่งแวดล้อมที่ได้จัดทำขึ้นในท้องถิ่น รวมทั้งจะช่วยแบ่งเบาภาระของรัฐในการดูแลรักษาทรัพยากรธรรมชาติและสิ่งแวดล้อม

### 2.4.3 วิธีการและเทคนิคการสร้างการมีส่วนร่วม

ผู้มีส่วนเกี่ยวข้องจะต้องพิจารณาวิธีการและเทคนิคในการสร้างการมีส่วนร่วมให้เหมาะสมกับสถานการณ์ ซึ่งมีความหลากหลายทั้งที่เป็นทางการและไม่เป็นทางการ (สรุปความจาก สำนักงานนโยบายและแผนทรัพยากรธรรมชาติและสิ่งแวดล้อม (2548-ช) ดังนี้

1) การให้ชุมชนเข้ามามีส่วนร่วมในการรับรู้ข้อมูลข่าวสาร ทั้งในลักษณะของเอกสารสิ่งพิมพ์ เอกสารรายงานผลการศึกษา การจัดตั้งศูนย์ข้อมูลข่าวสาร การให้ข้อมูลผ่านสื่อมวลชน หอกระจายข่าวชุมชน การทัศนศึกษาและเยี่ยมชมโครงการ รวมถึงการชี้แจงประชาชนในการประชุมของทางราชการ

2) การให้ชุมชนเข้ามามีส่วนร่วมในการเสนอข้อคิดเห็นหรือให้ข้อมูล โดยกระบวนการสนทนากลุ่มย่อย และกระบวนการสำรวจความคิดเห็น

3) การให้ชุมชนเข้ามามีส่วนร่วมในการปรึกษาหารือ โดยการจัดเวทีสาธารณะ การพบปะแบบไม่เป็นทางการ การจัดประชุมเชิงปฏิบัติการ และการให้ตัวแทนประชาชนเป็นคณะที่ปรึกษาซึ่งทำงานร่วมกันในรูปแบบคณะกรรมการ

### 2.5 เอกสารและงานวิจัยที่เกี่ยวข้อง

งานศึกษาของบัลลังก์ วิเศษศรี (2543) เรื่องศักยภาพการเพิ่มพื้นที่สีเขียวโดยประชาชนมีส่วนร่วมในเขตเทศบาลนครเชียงใหม่ พบว่า พื้นที่ในเขตเทศบาลนครเชียงใหม่มีพื้นที่ในสวนสาธารณะใน ความดูแลปัจจุบัน 140 ไร่ มีประชากรจำนวน 170,960 คน คิดอัตราส่วนได้ 1.3 ตารางเมตร/คน เมื่อเทียบกับมาตรฐานการมีส่วนสาธารณะ 15 ตารางเมตร/คน ทำให้ทราบว่าเขตเทศบาล มีสวนสาธารณะ น้อยกว่ามาตรฐานที่กำหนด สำหรับพื้นที่ศึกษาได้กำหนดในเขตแขวงกาวิละเนื่องจากมีพื้นที่

สวนสาธารณะน้อยที่สุด และจากการศึกษาความเหมาะสมในการสร้างสวนสาธารณะ ได้พื้นที่บริเวณข้างที่ทำการไฟฟ้าบ้านเด่น ซึ่งเป็นพื้นที่ในความดูแลของรัฐบาลมีจำนวนพื้นที่ 12 ไร่

การศึกษาด้านการมีส่วนร่วมของประชาชน ได้แก่การคิดค้นปัญหาสาเหตุ การวางแผนพิจารณาการดำเนินงานและการติดตามประเมินผลการเพิ่มพื้นที่สวนสาธารณะ พบว่าประชาชนต้องการมีส่วนร่วมในระดับปานกลาง สำหรับการทดสอบหาความสัมพันธ์การมีส่วนร่วมด้วยเทคนิคไค-สแควร์ พบว่าอาชีพที่แตกต่างกันมีส่วนกำหนดในการวางแผนการดำเนินงานการมีส่วนร่วม และขนาดพื้นที่พักอาศัยแตกต่างกันมีส่วนกำหนดการร่วมดำเนินงานที่ระดับความเชื่อมั่นทางสถิติร้อยละ 95

ในด้านความต้องการของประชาชนและการออกแบบ ประชาชนต้องการสวนสาธารณะที่ร่มรื่นมีไม้ยืนต้น มีลานกีฬา ต้องการกิจกรรมลักษณะออกกำลังกายและต้องการบริการห้องน้ำสาธารณะที่จอดรถยนต์ รถจักรยานยนต์

ข้อเสนอแนะ การทำโครงการสวนสาธารณะดังกล่าว เทศบาลควรเข้ามาให้ประชาชนมีส่วนร่วมในกระบวนการจัดทำโครงการร่วมรับผิดชอบดูแลและบริหารสวนสาธารณะ สำหรับออกแบบต้องเน้นการลดปัญหาฝุ่นละออง ควันพิษและเสียง

งานศึกษาของอุดร วงษ์ทับทิม (2541) เรื่องแนวคิดนครนิเวศกับการจัดการสิ่งแวดล้อมเมืองเชียงใหม่อย่างยั่งยืน พบว่า การจัดการสิ่งแวดล้อมเมืองเชียงใหม่ที่ยั่งยืนเพื่อให้บรรลุซึ่งนครนิเวศขึ้นอยู่กับความร่วมมือของประชาชนและวิธีการพัฒนาแบบพหุภาคี ซึ่งเป็นความร่วมมือระหว่างภาครัฐ ภาคเอกชน และประชาชน ซึ่งในที่นี้ภาครัฐ ได้แก่ เทศบาลนครเชียงใหม่ จังหวัดเชียงใหม่ และองค์การบริหารส่วนจังหวัด ภาคเอกชน ได้แก่ หอการค้าเชียงใหม่ สภาอุตสาหกรรมเชียงใหม่ ฯลฯ ส่วนภาคประชาชน ได้แก่ กลุ่มผลประโยชน์ในท้องถิ่น ผู้มีส่วนได้-เสีย เครือข่ายชุมชนเมือง กลุ่มศรัทธา วัด กลุ่มผู้หญิง กลุ่มอนุรักษ์ธรรมชาติและกลุ่มอาชีพต่างๆ ฯลฯ

ในการนี้ ประชาชนเชียงใหม่ กลุ่มผลประโยชน์ ผู้มีส่วนได้-เสีย และภาคีต่างๆ ที่สนับสนุนการพัฒนาบนฐานของชุมชนเพื่อให้ก้าวไปสู่การมีเครือข่ายทางสังคมที่ดี ต้องเข้ามามีบทบาทอย่างสำคัญในการปกครองและบริหารแบบธรรมาธิปไตย โดยผ่านกระบวนการมีส่วนร่วมของประชาชน และประชาธิปไตยโดยตรงหรือการบริหารในแนวระนาบ ซึ่งมีความโปร่งใสและสามารถตรวจสอบได้ในทางปฏิบัติประชาชนทั่วไปล้วนเป็นกำลังสำคัญในการพัฒนาชุมชนเมือง สร้างความเข้มแข็งให้แก่องค์กรคณะกรรมการชุมชนเมืองและเครือข่ายชุมชนเมืองเพื่อก้าวไปสู่การก่อตั้งประชาคมเมืองเชียงใหม่

ส่วนงานศึกษาของวิราณี สุขกาย (2547) เรื่องการจัดการพื้นที่สีเขียวเพื่อความยั่งยืนในเขตชุมชนเทศบาลนครเชียงราย สรุปได้ว่า 1. พื้นที่สวนสาธารณะในเขตเทศบาลนครเชียงราย มีจำนวน 952 ไร่ ส่วนพื้นที่ทั้งหมดของเขตเทศบาล มีจำนวน 38,031.25 ไร่ เมื่อเทียบกับเกณฑ์มาตรฐานพื้นที่สวนสาธารณะที่ อัน นิมนานเหมินทร์ กำหนดไว้ว่า ชุมชนควรมีพื้นที่สีเขียวไม่น้อยกว่าร้อยละ 10 ของพื้นที่ทั้งหมด แต่พื้นที่สีเขียวในเขตเทศบาลนครเชียงราย มีเพียง 1.65% ของพื้นที่ทั้งหมด และประชากรในเขตเทศบาลตามทะเบียนราษฎร มีจำนวน 70,290 คน ซึ่งเมื่อเปรียบเทียบกับอัตราส่วนแล้วจะได้เท่ากับ 1 ไร่ ต่อ 118.73 คน (1 ไร่ ต่อ 40 คน) หรือเปรียบเทียบกับมาตรฐาน 1 คน ต่อ 40 ตารางเมตร จะเท่ากับ 1 คนต่อ 13.65 ตารางเมตร ซึ่งเป็นสัดส่วนที่ไม่เหมาะสม จึงชี้ให้เห็นว่า ในเขตเทศบาลนครเชียงรายกำลังประสบปัญหาพื้นที่สีเขียวไม่เพียงพอต่อจำนวนประชากรในเขตพื้นที่ดังกล่าว

2. ลักษณะและสภาพการใช้ประโยชน์และบำรุงรักษาสีเขียวสิ่งแวดล้อมปัจจุบันของประชากรในเขตชุมชนเทศบาลนครเชียงราย พบว่าประชาชนเข้าไปใช้ประโยชน์จากพื้นที่สวนสาธารณะ ส่วนใหญ่อายุ 31-45 ปี โดยเฉลี่ย 5 ครั้งต่อสัปดาห์ ส่วนมากจะเดินทางไปกับครอบครัวเพื่อออกกำลังกายพักผ่อนหย่อนใจ สวนสาธารณะที่เข้าไปใช้บริการมากที่สุด คือ สนามกีฬา โดยเห็นว่าประโยชน์ที่ได้จากการทำกิจกรรมต่างๆ ในสวนสาธารณะคือ ทำให้ร่างกายแข็งแรง ได้รับอากาศบริสุทธิ์ ผ่อนคลายความเครียด

3. ความต้องการพื้นที่สวนสาธารณะและการมีส่วนร่วม พบว่า ประชาชนต้องการพื้นที่สวนสาธารณะเพิ่มและปรับปรุงสวนสาธารณะเดิมให้เป็นป่าธรรมชาติ มีลานออกกำลังกายให้ได้มาตรฐาน สวนหย่อม สวนไม้ดอกไม้ประดับ และต้องการให้เพิ่มความสะอาดของห้องน้ำ และการรักษาความปลอดภัยให้มากยิ่งขึ้น ส่วนการมีส่วนร่วมประชาชนต้องการมีส่วนร่วมในการคิด การตัดสินใจในการปรับปรุงออกแบบพื้นที่สวนสาธารณะ เพื่อประโยชน์ในการทำกิจกรรมต่างๆ ให้เต็มศักยภาพมากที่สุด โดยที่ผ่านมาประชาชนไม่มีส่วนร่วมในการทำงานกับภาครัฐเกี่ยวกับพื้นที่สวนสาธารณะ จึงเห็นว่าตนเองไม่สนใจเกี่ยวข้องในการดูแลรักษาพื้นที่ สวนสาธารณะซึ่งถือเป็นสิ่งแวดล้อมเมืองให้ยั่งยืนได้

4. ข้อเสนอแนะ การสร้างกลไกกระบวนการมีส่วนร่วมและสร้างความเข้มแข็งให้ชุมชนสร้างจิตสำนึกความตระหนัก โดยการประสานความร่วมมือระหว่างภาครัฐ ภาคเอกชน และประชาชน เข้าด้วยกัน

และงานศึกษาอีกชิ้นหนึ่งที่สำคัญคืองานของพวงเพชร ฐนสิน (2552) เรื่องการเสริมสร้างภูมิทัศน์ในเขตเทศบาลนครเชียงใหม่ พบว่าได้ศึกษาในประเด็นที่หลากหลายครอบคลุมมิติด้านกายภาพของพื้นที่สีเขียวในเขตเทศบาลนครเชียงใหม่ โดยได้วิเคราะห์ศักยภาพและการให้บริการของพื้นที่สีเขียวในเขตเทศบาลนครเชียงใหม่ ซึ่งมุ่งเน้นให้ความสำคัญไปที่พื้นที่ 12 แห่ง คือ สวนสาธารณะจำนวน 10 แห่ง และลานอเนกประสงค์ช่วงประตูท่าแพ และสวนรุกชาติห้วยแก้ว โดยการศึกษานี้ได้วิเคราะห์ใน 5 ประเด็น คือ ขนาดของพื้นที่สีเขียว ประเภทของพื้นที่สีเขียว สิ่งอำนวยความสะดวกและสภาพภูมิทัศน์ของพื้นที่สีเขียว ท่าเลที่ตั้ง และสภาพภูมิทัศน์ทางกายภาพและสภาพทางวัฒนธรรมของพื้นที่สีเขียวของพื้นที่ศึกษาทั้ง 12 แห่ง โดยมีข้อเสนอแนะในการศึกษาอยู่ 3 ประเด็น คือ 1) ขาดการประสานงานระหว่างหน่วยงานที่เกี่ยวข้องกับการพัฒนาพื้นที่สีเขียว ทำให้เกิดปัญหาในการเก็บข้อมูล 2) ควรมีการศึกษาเพิ่มเติมเกี่ยวกับปัญหาและความต้องการของผู้ใช้บริการในพื้นที่สีเขียวเพื่อการบริการต่างๆ ทั้งนี้เพื่อนำข้อมูลมาประกอบการพิจารณาปรับปรุงพื้นที่สีเขียว และ 3) ควรมีการศึกษาเพื่อหามาตรการเหมาะสมสำหรับสนับสนุนในองค์กรต่างๆ และประชาชนมีส่วนร่วมในการพิทักษ์รักษาพื้นที่สีเขียวให้ยั่งยืน

จากงานศึกษาที่เกี่ยวข้องพบว่า งานศึกษาที่ผ่านมาเน้นในการลักษณะทางกายภาพของพื้นที่สีเขียว และให้ความสำคัญกับพื้นที่สีเขียวประเภทสวนสาธารณะเป็นส่วนใหญ่ แต่ยังไม่ได้ศึกษาในประเด็นเกี่ยวกับพื้นที่สีเขียวประเภทอื่นๆ รวมถึงความคิดเห็นของประชาชนต่อการพัฒนาพื้นที่สีเขียวอย่างยั่งยืน ซึ่งในงานศึกษานี้จะได้ทำการสำรวจและรวบรวมความคิดเห็นของประชาชนที่มีต่อโครงการและกิจกรรมเกี่ยวกับการพัฒนาพื้นที่สีเขียวในเขตเทศบาลนครเชียงใหม่ รวมถึงความคิดเห็นต่อสิ่งบริการภายในสวนสาธารณะและประสิทธิภาพของพื้นที่สีเขียวประเภทอื่นๆ เพื่อนำข้อมูลที่ได้จากการศึกษามาเป็นแนวทางในการพัฒนาพื้นที่สีเขียวอย่างยั่งยืนในเขตเทศบาลนครเชียงใหม่ต่อไป

ลิขสิทธิ์มหาวิทยาลัยเชียงใหม่  
Copyright © by Chiang Mai University  
All rights reserved