

บทที่ 1

บทนำ

1.1 ที่มาและความสำคัญของปัญหา

การค้าปลีก นับว่าเป็นธุรกิจที่มีความสำคัญต่อเศรษฐกิจของประเทศ เนื่องจาก เป็นธุรกิจที่สามารถสร้างรายได้สูงรองจากภาคอุตสาหกรรม และมีการจ้างงานสูงรองจากภาคเกษตรและภาคบริหาร การค้าปลีกมีความสำคัญการดำเนินชีวิตของประชาชน โดยตรง นอกจากนี้ยังเป็นกิจกรรมทางเศรษฐกิจที่สามารถพัฒนาเศรษฐกิจและสังคมของประเทศโดยรวม อีกทั้งยังเป็นการพัฒนามาตรฐาน และคุณภาพชีวิตความเป็นอยู่ของประชาชน โดยทำหน้าที่เป็นตัวกลางในการกระจายสินค้าจากผู้ผลิต ผู้บริโภค (อนุศาสตร์ สระทองเวียน, 2553)

ในปัจจุบันช่วงไม่กี่ปีที่ผ่านมา ธุรกิจค้าปลีกสมัยใหม่ (Modern trade) มีการเติบโตขึ้นอย่างต่อเนื่อง เนื่องจากธุรกิจค้าปลีกมีกระแสเงินสดหมุนเวียนที่ดี ส่งผลให้มีเครดิตสินเชื่อเพื่อการลงทุน การมีฐานลูกค้าที่มั่นคงเนื่องจากการเลือกทำเลที่ตั้งที่มีความได้เปรียบแต่แรก สามารถประหยัดต่อขนาด (Economy of scale) จากการใช้ทรัพยากรร่วมกันสูง ส่งผลให้ในที่สุดแล้ว มักจะเหลือผู้ประกอบการรายใหญ่ที่คงความได้เปรียบ ซึ่งมีอำนาจต่อรองทางธุรกิจกับผู้ผลิตเพื่อประหยัดต้นทุนได้มากขึ้น นอกจากนี้ การที่มีเทคโนโลยีที่ทันสมัยในปัจจุบันช่วยให้การจัดการมีความสะดวกและมีประสิทธิภาพมากขึ้น ทั้งการกระจายสินค้าให้ผู้บริโภค และถึงขั้นสามารถที่จะวิเคราะห์พฤติกรรมของผู้บริโภคที่เปลี่ยนแปลงไปตามยุคสมัย เพื่อเป็นกลยุทธ์ในการจัดการสินค้าให้เหมาะสมกับพฤติกรรมของผู้บริโภค ซึ่งเป็นไปตามภาวะเศรษฐกิจในขณะนั้น (สมาคมนักลงทุนเน้นคุณค่า (ประเทศไทย), 2557)

ธุรกิจค้าปลีกสมัยใหม่มีจุดเด่นหลายประการคือ ประการแรก เป็นธุรกิจที่มียอดขายและกำไรอย่างสม่ำเสมอ เพราะมีการขายสินค้าเป็นจำนวนมาก การซื้อขายเกิดขึ้นทันที ดังนั้น กำไรของบริษัทจึงมีความสัมพันธ์แปรผันตามยอดขาย ประการที่สอง ธุรกิจมีความเสี่ยงน้อยที่จะล้มละลาย เพราะบริษัทมีรายได้เป็นเงินสดจากการขายสินค้า ทำให้บริษัทมีเงินสดมากแต่มีหนี้เงินกู้ยืมน้อย บางบริษัทไม่มีหนี้

เงินกู้ธนาคารเลย จึงสามารถจ่ายปันผลให้ผู้ถือหุ้นได้สม่ำเสมอตามผลกำไรที่ได้ ประการที่สาม ธุรกิจค้าปลีกสมัยใหม่ในตลาดหลักทรัพย์ มีความเป็นผู้นำทางธุรกิจ หรือเป็นกิจการรายใหญ่ ทำให้มีความได้เปรียบมากกว่าคู่แข่งที่เป็นร้านค้าแบบดั้งเดิม ส่งผลให้บริษัทมีส่วนแบ่งทางการตลาดเพิ่มขึ้นอย่างต่อเนื่อง ไม่เพียงแต่กิจการที่เติบโตเพิ่มขึ้นของสาขาเดิม แต่ยังเติบโตจากการเปิดสาขาใหม่อีกด้วย ถึงแม้อัตราการเติบโตจะไม่สูงมากนัก แต่ก็สามารถเติบโตได้อย่างต่อเนื่องและมั่นคงในระยะยาว ดังนั้น หลักทรัพย์กลุ่มบริการพาณิชย์ เป็นกลุ่มที่ให้อัตราผลตอบแทนที่ดี ทั้งเงินปันผลและราคาของหลักทรัพย์ที่ปรับตัวขึ้นอย่างต่อเนื่อง แม้ตลาดหุ้นต้องเผชิญกับวิกฤตเศรษฐกิจ ราคาหลักทรัพย์กลุ่มอื่นตกลงมาก แต่ราคาหลักทรัพย์กลุ่มบริการพาณิชย์ไม่ได้ตกลงมาก จนเมื่อผ่านพ้นวิกฤต ราคาหลักทรัพย์กลุ่มพาณิชย์สามารถกลับมาที่ระดับเดิมและปรับตัวสูงขึ้นไปอีก กล่าวได้ว่า หลักทรัพย์กลุ่มพาณิชย์เป็นหลักทรัพย์ที่สามารถทนทานต่อภาวะวิกฤตเศรษฐกิจได้ดี (Defensive stock) นอกจากนี้ หลักทรัพย์กลุ่มบริการพาณิชย์มีการจ่ายปันผลที่สูงและเพิ่มขึ้นอย่างต่อเนื่อง ทำให้หลักทรัพย์กลุ่มนี้มีราคาสูงเมื่อเทียบกับกำไรของบริษัท (นิเวศน์ เหมวชิรวรากร, 2554)

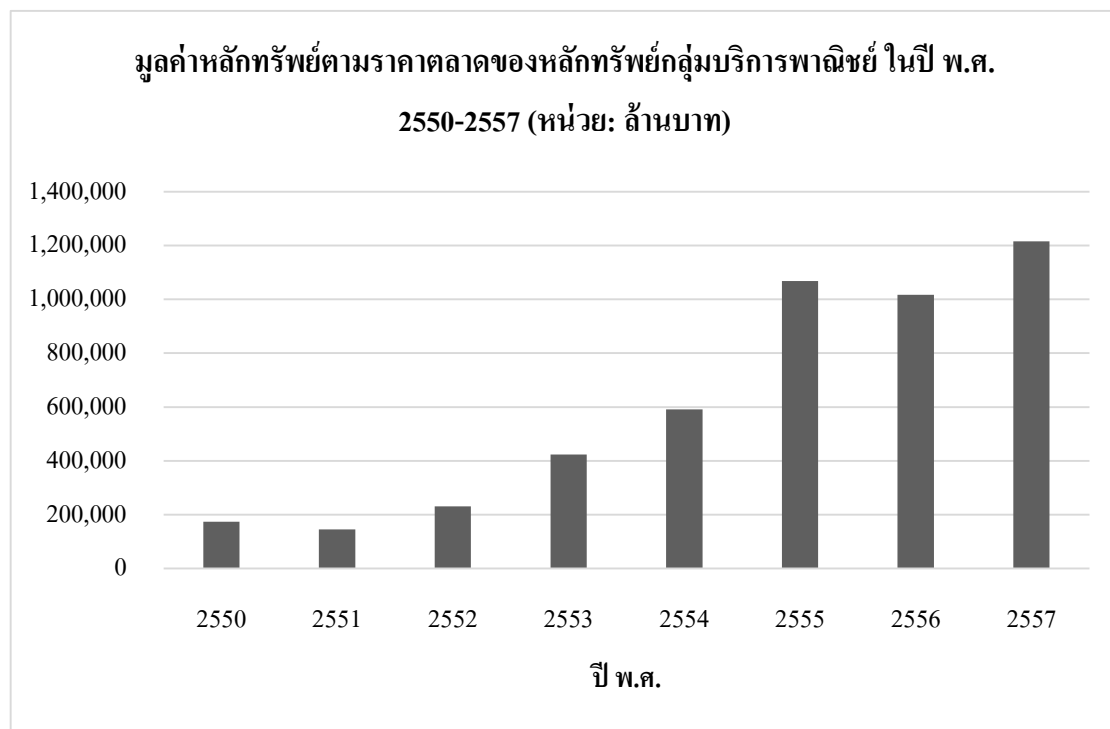
การลงทุนในหลักทรัพย์กลุ่มบริการพาณิชย์ เป็นหลักทรัพย์ที่ประกอบธุรกิจเกี่ยวกับสินค้าอุปโภคบริโภค ซึ่งเป็นสินค้าที่เป็นสิ่งจำเป็นสำหรับประชากรในประเทศ อัตราการบริโภคของประเทศใน ประเทศ สามารถเป็นตัวชี้วัดการเติบโตทางเศรษฐกิจของประเทศ ในการลงทุนของภาคเอกชนและภาคการส่งออกของประเทศได้อีกทางหนึ่ง โดยในช่วงวิกฤตเศรษฐกิจของประเทศไทย ตั้งแต่ปี พ.ศ. 2540 เมื่อดัชนีตลาดหลักทรัพย์มีค่าตกต่ำลง ส่งผลให้ดัชนีหลักทรัพย์กลุ่มบริการพาณิชย์ตกต่ำตามไปด้วย แต่ไม่ได้ผันผวนหรือปรับตัวรุนแรงมากเท่ากับดัชนีตลาด เนื่องจากการที่หลักทรัพย์กลุ่มบริการพาณิชย์ เป็นกิจการเกี่ยวกับการค้าขายสินค้าอุปโภคบริโภค เป็นสินค้าจำเป็นต่อประชาชน แม้ในช่วงวิกฤตเศรษฐกิจ การใช้จ่ายภาคครัวเรือนอาจลดลงไปบ้าง แต่ก็ไม่ได้ทำให้ผู้บริโภคซื้อสินค้า เพราะยังจำเป็นต้องบริโภคอยู่ตลอดเวลา (นันทวัน กัณมา, 2547)

ตารางที่ 1.1 มูลค่าหลักทรัพย์ตามราคาตลาดตามกลุ่มหลักทรัพย์ที่มีมูลค่าสูงสุดสี่อันดับแรกของตลาดหลักทรัพย์แห่งประเทศไทย

กลุ่มหลักทรัพย์	มูลค่าหลักทรัพย์ตามราคาตลาด (หน่วย: ล้านบาท)
ธนาคาร	2,587,469.34
พลังงานและสาธารณูปโภค	2,440,629.56
เทคโนโลยีสารสนเทศและการสื่อสาร	1,776,627.49
พาณิชย์	1,152,863.89

ที่มา: บริษัทหลักทรัพย์ บัวหลวง จำกัด (2557)

จากตารางที่ 1.1 แสดงมูลค่าหลักทรัพย์ตามราคาตลาดตามกลุ่มหลักทรัพย์ที่มีมูลค่าสูงสุดสี่อันดับแรกของตลาดหลักทรัพย์แห่งประเทศไทย โดยหลักทรัพย์ในกลุ่มบริการพาณิชย์มีมูลค่าหลักทรัพย์ตามราคาตลาดสูงเป็นอันดับที่ 4 รองจากหลักทรัพย์กลุ่มธนาคาร พลังงานและสาธารณูปโภค และเทคโนโลยีสารสนเทศและการสื่อสาร



ที่มา: บริษัทหลักทรัพย์ บัวหลวง จำกัด (2557)

ภาพที่ 1.1 มูลค่าหลักทรัพย์ตามราคาตลาดของหลักทรัพย์กลุ่มบริการพาณิชย์ ในปี พ.ศ. 2550-2557 (หน่วย: ล้านบาท)

จากภาพที่ 1.1 แสดงมูลค่าหลักทรัพย์ตามราคาตลาดของกลุ่มบริการพาณิชย์ ในปี พ.ศ. 2550-2557 จะเห็นได้ว่า แม้ในปี พ.ศ. 2551 ซึ่งเป็นปีที่ทั่วโลกประสบปัญหาวิกฤตเศรษฐกิจซบเซา มูลค่าหลักทรัพย์ตามราคาตลาดมีมูลค่าลดลงเล็กน้อย เพราะอาจได้รับผลกระทบส่วนหนึ่งจากวิกฤตจนกระทั่งเมื่อภาวะเศรษฐกิจเริ่มฟื้นตัว มูลค่าหลักทรัพย์ตามราคาตลาดของกลุ่มบริการพาณิชย์สามารถปรับตัวเพิ่มขึ้นได้อย่างต่อเนื่องในปีถัดไป และอีกเหตุการณ์หนึ่งที่มีผลกระทบต่อตลาดหลักทรัพย์คือ เหตุการณ์ความไม่สงบทางการเมืองในช่วงปลายปี พ.ศ. 2556 มูลค่าหลักทรัพย์ตามราคาตลาดมีค่าลดลงเล็กน้อยเมื่อเทียบกับปี พ.ศ. 2555 แต่ในที่สุดแล้ว มูลค่าหลักทรัพย์ตามราคาตลาดของหลักทรัพย์กลุ่มบริการพาณิชย์ก็สามารถปรับค่ากลับขึ้นมาได้ และเพิ่มสูงขึ้นอย่างต่อเนื่องตั้งแต่ช่วงต้นปี พ.ศ. 2557 มุ่งโดยรวมทั้งแล้ว มูลค่าหลักทรัพย์ตามราคาตลาดของหลักทรัพย์กลุ่มบริการพาณิชย์มีแนวโน้มเพิ่มขึ้นอย่างรวดเร็วและหลายเท่าตัว

ดังนั้น การศึกษานี้ต้องการศึกษาปัจจัยที่มีผลกระทบต่ออัตราผลตอบแทนของหลักทรัพย์ในกลุ่มบริการพาณิชย์ของตลาดหลักทรัพย์แห่งประเทศไทย โดยจะใช้วิธีการทางเศรษฐมิติ คือ อัดดถอยที่มีการแจกแจงค่าล่า (Autoregressive distributed lag: ARDL) เนื่องจากเป็นแบบจำลองที่สามารถแสดงถึงผลกระทบของตัวแปรภายนอก (Exogenous variables) และตัวแปรภายใน (Endogenous variables) ในอดีต ที่มีผลต่ออัตราผลตอบแทนของหลักทรัพย์ในกลุ่มบริการพาณิชย์ โดยแบบจำลอง ARDL จะกำหนดให้อัตราผลตอบแทนของหลักทรัพย์ในกลุ่มบริการพาณิชย์ ซึ่งขึ้นอยู่กับตัวมันเองในอดีตและขึ้นอยู่กับตัวแปรอธิบายในปัจจุบันหรือในอดีตที่ผ่านมาได้

1.2 วัตถุประสงค์ของการศึกษา

เพื่อศึกษาความสัมพันธ์ระหว่างอัตราผลตอบแทนของหลักทรัพย์ในกลุ่มบริการพาณิชย์ของตลาดหลักทรัพย์แห่งประเทศไทย กับอัตราผลตอบแทนพันธบัตรรัฐบาล 7 ปี อัตราแลกเปลี่ยนเงินบาทต่อดอลลาร์สหรัฐฯ ดัชนีราคาผู้บริโภค และดัชนีราคาผู้ผลิต

1.3 ประโยชน์ที่คาดว่าจะได้รับจากการศึกษา

เพื่อทราบถึงปัจจัยที่มีผลต่ออัตราผลตอบแทนของหลักทรัพย์ในกลุ่มบริการพาณิชย์ของตลาดหลักทรัพย์แห่งประเทศไทย และเพื่อเป็นประโยชน์ต่อบริษัทหลักทรัพย์เพื่อนำไปเป็นข้อมูลเสริมในการทำวิเคราะห์ให้กับสถาบันการเงิน หรือนักลงทุน เพื่อลดความเสี่ยงและการบรรลุผลตอบแทนสูงสุดจากการลงทุน

1.4 ขอบเขตของการศึกษา

การศึกษานี้ปัจจัยที่มีผลกระทบต่ออัตราผลตอบแทนของหลักทรัพย์ในกลุ่มบริการพาณิชย์ของตลาดหลักทรัพย์แห่งประเทศไทย โดยจะใช้วิธีอัดดถอยที่มีการแจกแจงค่าล่า จะเลือกใช้หลักทรัพย์ทั้งหมดจำนวน 7 หลักทรัพย์ เนื่องจากเป็นหลักทรัพย์ที่มีมูลค่าหลักทรัพย์ตามราคาตลาดสูงสุด 7 อันดับแรกในหลักทรัพย์กลุ่มบริการพาณิชย์ แสดงได้ดังตารางที่ 1.2 โดยใช้ข้อมูลทศนิยมแบบรายเดือนในช่วงเวลาตั้งแต่เดือนมกราคม พ.ศ. 2550 ถึง เดือน มิถุนายน พ.ศ. 2557 เป็นจำนวน 90 เดือน ซึ่งช่วงเวลาดังกล่าว ได้ครอบคลุมถึงเหตุการณ์วิกฤตเศรษฐกิจซบ ไพร่มซึ่งมีผลกระทบต่อตลาดหลักทรัพย์ทั่วโลก ทั้งนี้จะใช้ตัวแปร ได้แก่ ราคาปิดของแต่ละหลักทรัพย์ ใช้แหล่งข้อมูลจากบริษัทหลักทรัพย์ อัตราผลตอบแทนพันธบัตรรัฐบาล 7 ปี และอัตราแลกเปลี่ยนเงินบาทต่อดอลลาร์สหรัฐฯ

ใช้แหล่งข้อมูลจากธนาคารแห่งประเทศไทย ดัชนีราคาผู้บริโภค และดัชนีราคาผู้ผลิต ใช้แหล่งข้อมูลจากสำนักดัชนีเศรษฐกิจการค้า

ตารางที่ 1.2 หลักทรัพย์ในกลุ่มบริการพาณิชย์ที่เลือกศึกษา 7 หลักทรัพย์

ชื่อบริษัท	ชื่อย่อหลักทรัพย์
1. บริษัท บิ๊กซี ซูเปอร์เซ็นเตอร์ จำกัด (มหาชน)	BIGC
2. บริษัท เบอร์ลี่ ยุคเกอร์ จำกัด (มหาชน)	BJC
3. บริษัท ซีพี ออลล์ จำกัด (มหาชน)	CPALL
4. บริษัท สยามโกลบอลเฮ้าส์ จำกัด (มหาชน)	GLOBAL
5. บริษัท โฮม โปรดักส์ เซ็นเตอร์ จำกัด (มหาชน)	HMPRO
6. บริษัท สยามแม็คโคร จำกัด (มหาชน)	MAKRO
7. บริษัท ห้างสรรพสินค้าโรบินสัน จำกัด (มหาชน)	ROBINS

ที่มา: ตลาดหลักทรัพย์แห่งประเทศไทย (2557)

1.5 นิยามศัพท์

เงินปันผล (Dividend) หมายถึง ส่วนของกำไรที่บริษัทผู้ออกหลักทรัพย์ (หรือกองทุนรวม) แบ่งจ่ายให้กับผู้ถือหุ้นสามัญและหุ้นบุริมสิทธิ (หรือผู้ถือหุ้นวงลงทุน) ตามสิทธิของแต่ละหุ้น เงินปันผลของหุ้นสามัญ (หรือหุ้นวงลงทุน) จะมากหรือน้อยขึ้นอยู่กับนโยบายการจ่ายปันผลของบริษัทและผลการดำเนินงานของบริษัทในแต่ละปี

ดัชนีราคาหุ้นตลาดหลักทรัพย์แห่งประเทศไทย (SET Index) เป็นดัชนีราคาหุ้นที่คำนวณโดยการถ่วงเฉลี่ยราคาหุ้นสามัญแบบถ่วงน้ำหนักด้วยจำนวนหุ้นจดทะเบียน โดยใช้หุ้นสามัญจดทะเบียนทุกหลักทรัพย์ในตลาดหลักทรัพย์แห่งประเทศไทย มีสูตรการคำนวณ ดังนี้

$$\frac{\text{มูลค่าตลาดโดยรวมของหุ้นสามัญจดทะเบียนทุกตัว ณ วันปัจจุบัน} \times 100}{\text{มูลค่าตลาดโดยรวมของหุ้นสามัญข้างต้น ณ 30 เม.ย. 2518}}$$

SET Index แสดงมูลค่าเฉลี่ยของหุ้นสามัญทั้งหมดในตลาดหลักทรัพย์แห่งประเทศไทย ณ วันปัจจุบัน เทียบกับมูลค่าเฉลี่ยของหุ้นดังกล่าว ณ วันฐาน (30 เมษายน 2518) ค่าเปลี่ยนแปลงของดัชนีนี้จึงแสดงถึงระดับการเปลี่ยนแปลงของมูลค่าหุ้นสามัญทั้งหมดในตลาดหลักทรัพย์ด้วย

ตลาดหลักทรัพย์แห่งประเทศไทย (The Stock Exchange of Thailand: SET) หมายถึง ตลาดหลักทรัพย์แห่งประเทศไทย ซึ่งเป็นนิติบุคคลที่จัดตั้งขึ้นภายใต้พระราชบัญญัติตลาดหลักทรัพย์แห่งประเทศไทย พ.ศ. 2517 เพื่อทำหน้าที่เป็นแหล่งระดมทุนระยะยาวที่มีประสิทธิภาพเพื่อการพัฒนาเศรษฐกิจของประเทศ และเป็นศูนย์กลางการซื้อขายหลักทรัพย์และให้บริการต่างๆ ที่เกี่ยวข้อง ตลอดจนควบคุมดูแลให้การซื้อขายหลักทรัพย์เป็นไปอย่างมีประสิทธิภาพ เป็นระเบียบ คล่องตัวและยุติธรรม ตลาดหลักทรัพย์แห่งประเทศไทยเปิดการซื้อขายหลักทรัพย์เมื่อวันที่ 30 เมษายน พ.ศ. 2518 ปัจจุบันดำเนินงานภายใต้พระราชบัญญัติหลักทรัพย์และตลาดหลักทรัพย์ พ.ศ. 2535

ธุรกิจค้าปลีก (Retailing) หมายถึง กิจกรรมที่เกี่ยวข้องกับการขายสินค้าหรือบริการโดยตรงไปยังผู้บริโภคคนสุดท้าย

ธุรกิจค้าปลีกสมัยใหม่ (Modern Trade) หมายถึง ลักษณะของธุรกิจที่ทำกิจกรรมเพื่อขายสินค้าและบริการโดยตรงต่อผู้บริโภคแบบสมัยใหม่ ซึ่งธุรกิจค้าปลีกสมัยใหม่ในประเทศไทย แบ่งได้เป็น 7 ประเภท คือ

1) ซูเปอร์เซ็นเตอร์ (Super Center, Hyper Mart, Discount Store) เป็นร้านค้าปลีกขนาดใหญ่ มุ่งกลุ่มลูกค้ารายได้ต่ำถึงปานกลาง มีขนาดพื้นที่ตั้งแต่ 10,000-15,000 ตารางเมตร จำหน่ายสินค้าแบบประหยัด เน้นราคาถูก มีระบบศูนย์กระจายสินค้า (Distribution center) ร้านค้าประเภทนี้มักตั้งอยู่กลางใจเมืองหรือชานเมือง และมีที่จอดรถให้บริการ เช่น บิ๊กซี โลตัส เป็นต้น

2) ห้างสรรพสินค้า (Department store) ขายสินค้าหลากหลาย มักตั้งอยู่กลางใจเมือง เน้นสินค้ากลุ่มที่มีคุณภาพดี ราคาค่อนข้างสูง ซึ่งมีทั้งสินค้านำเข้าจากต่างประเทศและผลิตในประเทศ สินค้ามีราคาค่อนข้างสูงกว่า Discount store การตกแต่งร้านเน้นความสวยงาม มีพนักงานคอยบริการให้คำแนะนำ เช่น ห้างเซ็นทรัล โรบินสัน เป็นต้น

3) ซูเปอร์มาร์เก็ต (Supermarket) จำหน่ายสินค้ากลุ่มอาหารและของใช้ประจำวันเป็นหลัก เช่น เนื้อสัตว์ ผักสด ผลไม้สด อาหารสำเร็จรูป ของแห้ง ของใช้ส่วนตัว ร้านค้าประเภทนี้มีที่ตั้งอยู่ริมถนนเป็นอิสระ เช่น ฟู้ดแลนด์ และร้านประเภทที่ตั้งอยู่ในห้างสรรพสินค้า เช่น ที่ปซูเปอร์มาร์เก็ต โฮมเฟรชมาร์ทของเดอะมอลล์ เป็นต้น

4) ร้านสะดวกซื้อ (Convenience store หรือ Gas store) เป็นร้านค้าปลีกประเภทบุคคลทั่วไป มีพื้นที่ขนาดเล็กที่สุดประมาณ 15 ตารางเมตร จนถึงใหญ่สุดไม่เกิน 500 ตารางเมตร เน้นการจัดร้านการบริหารจัดการที่ทันสมัย สินค้าที่วางจำหน่ายมักจะเป็นสินค้ากลุ่มอาหารและของใช้จุกจิกประจำวัน

จำนวนสินค้าน้อยกว่า 5000 รายการ ส่วนใหญ่ร้านสะดวกซื้อจะกระจายไปตามชุมชนหรือแหล่งชุมชนของคนทั่วไป

5) ร้านค้าปลีกในรูปแบบการขายส่ง (Cash and carry) รูปแบบการขายปลีกแบบต้องเป็นสมาชิก มีเพียงแห่งเดียว คือ ห้างแม็คโคร โดยผู้ซื้อจะต้องมีบัตรสมาชิกหรือบัตรสมาชิกชั่วคราวเพื่อสามารถเข้าไปซื้อสินค้าได้ วัตถุประสงค์เดิมคือสมาชิกเป็นร้านค้าปลีกย่อย แต่ต่อมามีการแข่งขันมากขึ้นจึงเปิดให้ประชาชนเป็นสมาชิกได้ จึงกลายมาเป็นการค้าปลีกในรูปแบบพิเศษ เน้นขายสินค้าราคาถูกราคาถูกจำนวนมากๆ

6) ร้านค้าปลีกขายสินค้าเฉพาะอย่างหรือสินค้าพิเศษ (Specialty store หรือ Brand specialty) เน้นขายสินค้าเฉพาะด้านที่มีคุณภาพและราคาสูง บางร้านขายสินค้าเฉพาะยี่ห้อ (Brand) ของตนเอง มีพนักงานคอยให้คำแนะนำ พื้นที่ขายประมาณ 200-1,000 ตารางเมตร สถานที่ตั้งมักอยู่ในแหล่งชุมชนใหญ่ เช่น บิ๊ก วัตสัน ฟิฟตีเซลส์แคร์ ซูเปอร์สปอร์ต เป็นต้น

7) ร้านค้าปลีกเฉพาะอย่างเน้นราคาถูก (Category killer) ร้านค้าประเภทนี้คล้ายกับประเภทที่ 6 แต่เน้นราคาถูก สินค้าจะหลากหลายในประเภทของสินค้าหมวดหมู่เดียวกัน พื้นที่ขายตั้งแต่ 2,000-10,000 ตารางเมตร ทำเลที่ตั้งอยู่ใจกลางเมืองหรือย่านธุรกิจ มีพนักงานคอยให้บริการ จำนวนสินค้า 1,000-6,000 รายการ เรียกอีกอย่างได้ว่าเป็น Low price specialty store เช่น แม็คโคร เพาเวอร์บาย ออฟฟิศดีโป เป็นต้น

บริการพาณิชย์ (Commerce) หมายถึง ผู้ให้บริการจำหน่ายสินค้าทั้งแบบปลีกและค้าส่ง ทั้งที่มีหน้าร้านเป็นสถานที่จัดจำหน่าย เช่น ห้างร้าน ห้างสรรพสินค้า ดิสเคาท์ส โตร์ ซูเปอร์สโตร์ ร้านสะดวกซื้อ และการขายที่ไม่มีหน้าร้าน เช่น การขายผ่านสื่ออิเล็กทรอนิกส์ โดยสินค้าที่จำหน่ายต้องเป็นสินค้าชิ้นสุดท้ายสำหรับผู้บริโภค จะเป็นสินค้าจากหลายหมวดก็ได้

มูลค่าหลักทรัพย์ตามราคาตลาด (Market capitalization) หมายถึง มูลค่าราคาตลาดของหลักทรัพย์ที่จดทะเบียน ซึ่งค่าที่คำนวณจากการนำราคาปิดของหลักทรัพย์จดทะเบียน คูณกับจำนวนหน่วยของหลักทรัพย์จดทะเบียน โดยเป็นดัชนีหนึ่งที่ใช้สำหรับแสดงขนาดของหลักทรัพย์จดทะเบียน นอกจากนี้ ยังอาจใช้สำหรับแสดงถึงขนาดตลาดหลักทรัพย์ โดยรวมได้ด้วยปัจจุบัน การคำนวณมูลค่าตามราคาตลาดโดยรวมของตลาดหลักทรัพย์ จะครอบคลุมหลักทรัพย์ประเภทหุ้นสามัญ หุ้นบุริมสิทธิ และใบสำคัญแสดงสิทธิในการจองซื้อหุ้นสามัญ (วอแรนท์)

หลักทรัพย์ หมายถึง หลักฐานซึ่งแสดงความเป็นเจ้าของส่วนหนึ่งในบริษัท โดยราคาหลักทรัพย์จะเปลี่ยนแปลงตามภาวะของตลาดรวม ไปถึงสภาพเศรษฐกิจ และผลประกอบการของบริษัท

อัตราผลตอบแทน หมายถึง ผลตอบแทนที่เกิดขึ้นจริง (Realized return) และผลตอบแทนที่คาดหวัง (Expected return) ของหลักทรัพย์ ผลตอบแทนที่เกิดขึ้นจริงเป็น เป็นผลตอบแทนที่เกิดขึ้นหลังจากความจริงได้เกิดขึ้น หรือได้รับผลตอบแทนนั้นแล้ว ส่วนผลตอบแทนที่คาดหวัง คือผลตอบแทนจากหลักทรัพย์ที่นักลงทุนคาดว่าจะได้รับในอนาคต นั่นคือผลตอบแทนที่ได้คาดคะเนไว้ ผลตอบแทนที่กล่าวนี้อาจเป็น อัตราผลตอบแทนที่ได้จากการลงทุนในหลักทรัพย์ เช่น เงินปันผล (Dividend) และกำไรจากการที่ราคาหลักทรัพย์เปลี่ยนแปลงเพิ่มขึ้น (Capital gain) หรือลดลง (Capital loss)



ลิขสิทธิ์มหาวิทยาลัยเชียงใหม่
Copyright© by Chiang Mai University
All rights reserved