

ภาคผนวก ก

คู่มือการใช้โปรแกรมระบบการจัดการอู่ซ่อมสิริยนต์ สำหรับอู่กิจเจริญ

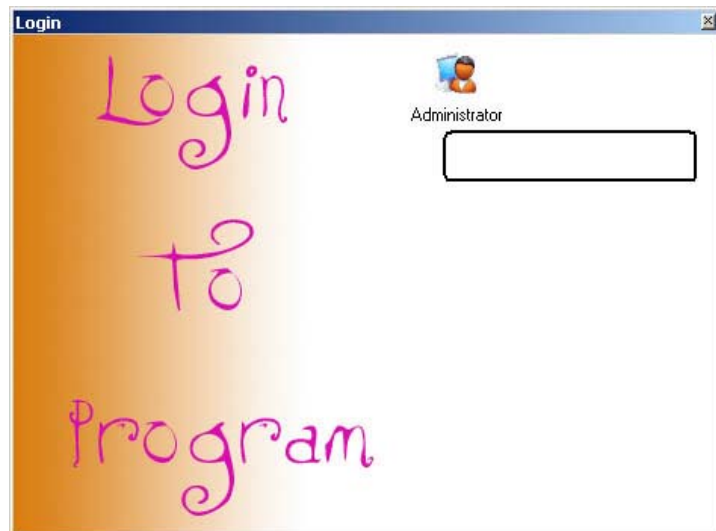
การใช้โปรแกรมระบบจัดการอู่ซ่อมสิริยนต์ สำหรับอู่กิจเจริญเป็นระบบที่ถูกพัฒนาเพื่อช่วยในการดำเนินงานซึ่งใช้ในการจัดเก็บข้อมูล ข้อมูลลูกค้า รายละเอียดการเข้าซ่อม และออกรายงานต่าง ๆ เพื่อให้สะดวกต่อการใช้งาน โดยพัฒนาบนโปรแกรมวิซวลเบสิก ซึ่งสามารถอธิบายรายละเอียดการใช้โปรแกรมดังนี้

1. เริ่มเข้าสู่โปรแกรม

1.1 คลิกที่ปุ่ม Start

1.2 เลือก Program / Garage System / Garage System เพื่อเข้าสู่ฐานข้อมูล

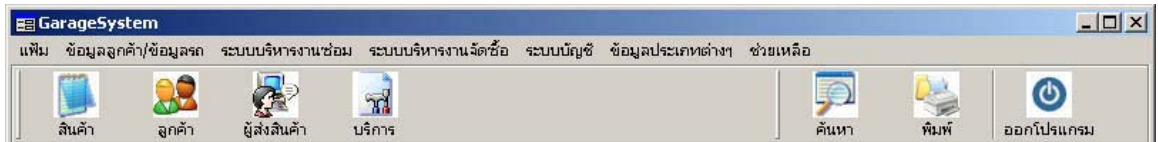
1.3 เมื่อคลิกแล้วจะปรากฏหน้าจอจดังรูป ก.1



ก.1 รูปหน้าจอ Login

2. รายละเอียดของแถบเมนูหลักมีดังนี้

2.1 เมนู หน้าจอหลัก



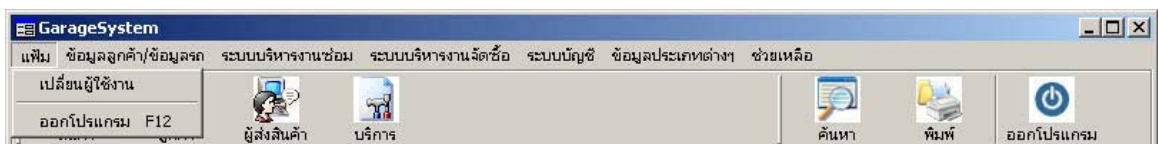
ก.2 รูปหน้าจอหลัก

คำอธิบาย เป็นหน้าจอหลักเพื่อเข้าสู่หน้าจออื่น ๆ ซึ่งเข้าได้ 2 ทางคือแถบเมนูและปุ่ม สำหรับคลิก อัน ได้แก่

- ปุ่มสินค้า เป็นปุ่มที่เข้าสู่หน้าจอเพื่อ...
- ปุ่มลูกค้า เป็นปุ่มที่เข้าสู่หน้าจอเพื่อการบันทึกเพิ่ม หรือแก้ไข
- ปุ่มผู้ส่งสินค้า เป็นปุ่มเข้าสู่หน้าจอเพื่อ ...
- ปุ่มบริการ เป็นปุ่มเข้าสู่หน้าจอเพื่อ
- ปุ่มค้นหา เป็นปุ่มเข้าสู่หน้าจอเพื่อ ...
- ปุ่มพิมพ์ เป็นปุ่มเข้าสู่หน้าจอเพื่อดูรายงาน
- ปุ่มออกจากโปรแกรม เป็นปุ่มเข้าสู่หน้าจอเพื่อต้องการออกจากโปรแกรม

2.2 แสดงรายละเอียดของแถบเมนู ได้ดังนี้

2.2.1 เมนู เพิ่ม

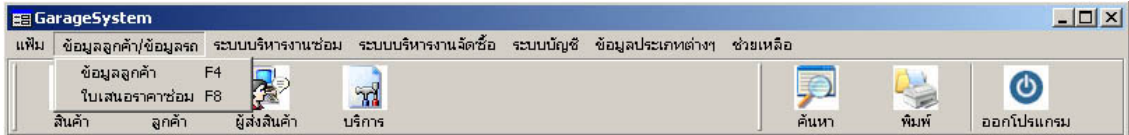


ก.3 รูปเมนู เพิ่ม

คำอธิบาย เป็นเมนูที่เข้าสู่หน้าจอเกี่ยวกับเพิ่ม มี 2 หน้าจอคือ

- เปลี่ยนผู้ใช้งาน
- ออกโปรแกรม

2.2.2 เมนู ข้อมูลลูกค้า / ข้อมูลรถ

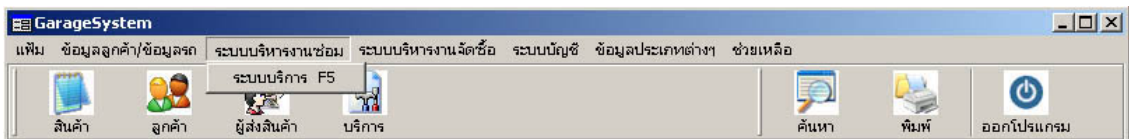


ก.4 รูปเมนู ข้อมูลลูกค้า / ข้อมูลรถ

คำอธิบาย เป็นเมนูที่เข้าสู่หน้าจอเกี่ยวกับลูกค้าและรายการซ่อม มี 2 หน้าจอคือ

- ข้อมูลลูกค้า
- ใบเสนอราคาซ่อม

2.2.3 เมนู ระบบบริหารงานซ่อม

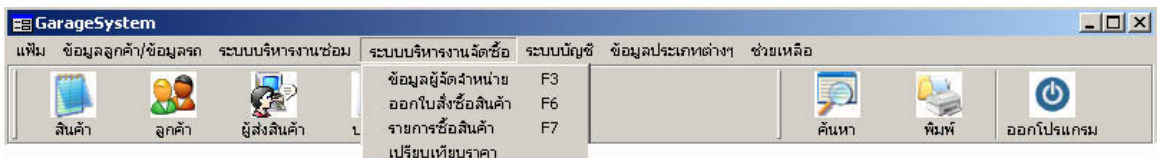


ก.5 รูปเมนู ระบบบริหารงานซ่อม

คำอธิบาย เป็นเมนูที่เข้าสู่หน้าจอเกี่ยวกับระบบงาน มี 1 หน้าจอคือ

- ระบบบริการ

2.2.4 เมนู ระบบบริหารงานจัดซื้อ

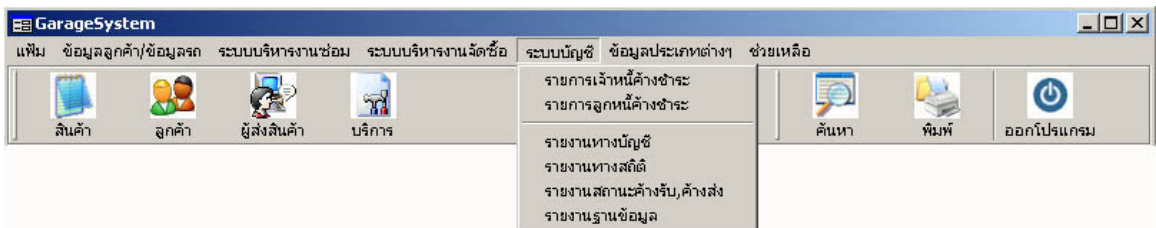


ก.6 รูปเมนู ระบบบริหารงานจัดซื้อ

คำอธิบาย เป็นเมนูที่เข้าสู่หน้าจอเกี่ยวกับระบบการสั่งซื้อ มี 4 หน้าจอคือ

- ข้อมูลผู้จัดจำหน่าย
- ออกใบสั่งซื้อสินค้า
- รายการซื้อสินค้า
- เปรียบเทียบราคา

2.2.5 เมนู ระบบบัญชี



ก.7 รูปเมนู ระบบบัญชี

คำอธิบาย เป็นเมนูที่เข้าสู่หน้าจอเกี่ยวกับระบบบัญชี มี 6 หน้าจอคือ

- รายการเจ้าหนี้ค้างชำระ
- รายการลูกหนี้ค้างชำระ
- รายงานทางบัญชี
- รายงานทางสถิติ
- รายงานสถานะค้างรับ ค้างส่ง
- รายการฐานข้อมูล

2.2.6 เมนู ข้อมูลประเภทต่าง ๆ



ก.8 รูปเมนู ข้อมูลประเภทต่าง ๆ

คำอธิบาย เป็นเมนูที่เข้าสู่หน้าจอเกี่ยวกับการกำหนดต่าง ๆ มี 2 หน้าจอหลักคือ

- สินค้า

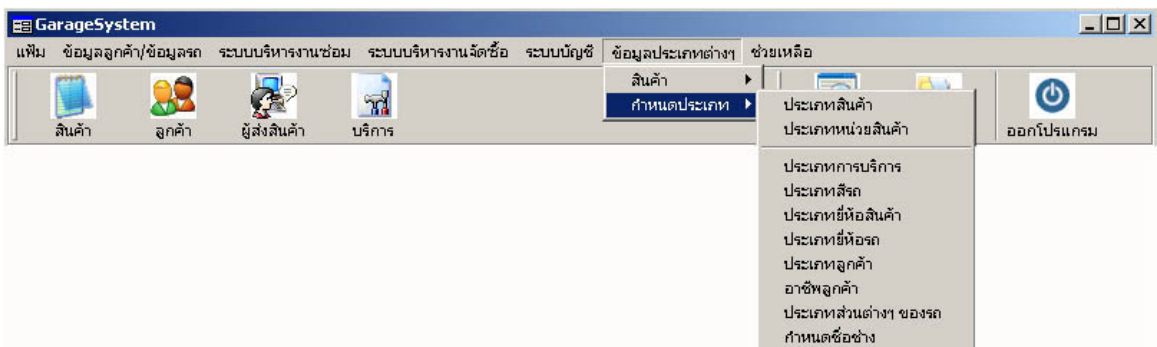


ก.9 รูปเมนู สินค้า

คำอธิบาย เป็นเมนูที่เข้าสู่หน้าจอเกี่ยวกับการกำหนดข้อมูลสินค้า มี 2 หน้าจอคือ

- ข้อมูลสินค้า
- แสดงรายละเอียดสินค้าคงคลัง

- กำหนดประเภท



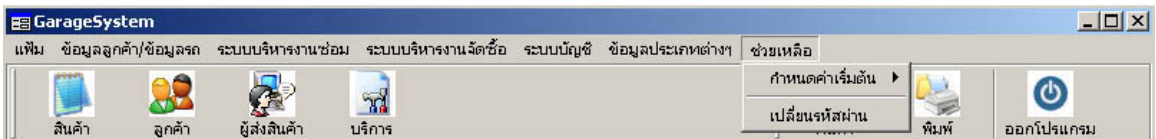
ก.10 รูปเมนู กำหนดประเภท

คำอธิบาย เป็นเมนูที่เข้าสู่หน้าจอเกี่ยวกับการกำหนดประเภทต่าง ๆ มี 10 หน้าจอคือ

- ประเภทสินค้า
- ประเภทหน่วยสินค้า

- ประเภทการบริการ
- ประเภทสีรถ
- ประเภทยี่ห้อสินค้า
- ประเภทยี่ห้อรถ
- ประเภทลูกค้า
- อาชีพลูกค้า
- ประเภทส่วนต่าง ๆ ของรถ
- กำหนดชื่อช่าง

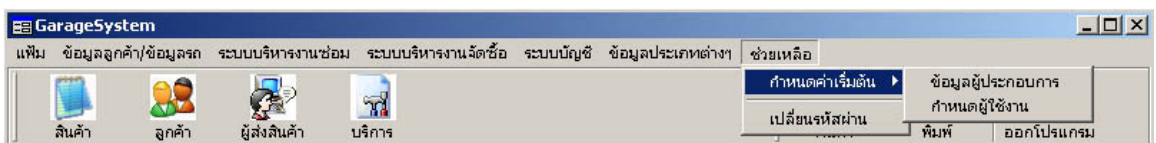
2.2.7 เมนู ช่วยเหลือ



ก.11 รูปเมนู ช่วยเหลือ

คำอธิบาย เป็นเมนูที่เข้าสู่หน้าจอเกี่ยวกับระบบช่วยเหลือ มี 2 หน้าจอหลักคือ

- กำหนดค่าเริ่มต้น

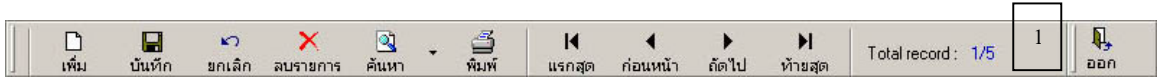


ก.12 รูปเมนู กำหนดค่าเริ่มต้น

คำอธิบาย เป็นเมนูที่เข้าสู่หน้าจอเกี่ยวกับการกำหนดค่าเริ่มต้น มี 2 หน้าจอคือ

- ข้อมูลผู้ประกอบการ
- กำหนดผู้ใช้งาน
- เปลี่ยนรหัสผ่าน

3. อธิบายรายละเอียดของปุ่มทำรายการ



ก.13 รูปแสดงปุ่มต่าง ๆ

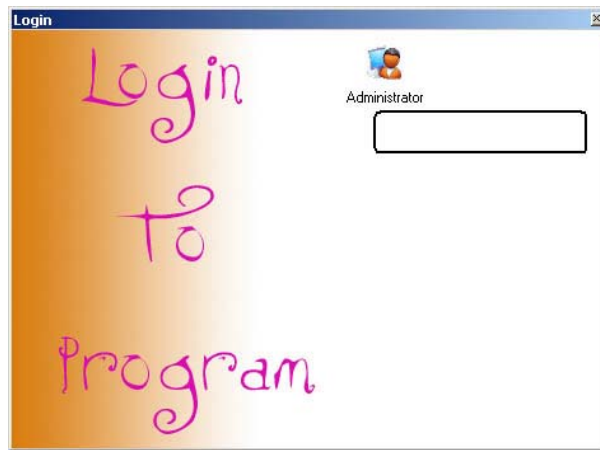
คำอธิบาย

- ปุ่มเพิ่ม เป็นปุ่มที่คลิกเมื่อต้องการเพิ่มข้อมูลต่าง ๆ
- ปุ่มบันทึก เป็นปุ่มที่คลิกเมื่อทำการบันทึกข้อมูลต่าง ๆ เรียบร้อยแล้ว
- ปุ่มยกเลิก เป็นปุ่มยกเลิกรายการที่ไม่ต้องการ
- ปุ่มลบรายการ เป็นปุ่มลบรายการที่ไม่ต้องการ
- ปุ่มค้นหา เป็นปุ่มที่เรียกหน้าจอเพื่อทำการค้นหา
- ปุ่มพิมพ์ เป็นปุ่มที่คลิกเมื่อต้องการพิมพ์ออกรายงานต่าง ๆ
- ปุ่มแรกสุด เป็นปุ่มที่แสดงข้อมูลแรกสุดของการบันทึก
- ปุ่มก่อนหน้า เป็นปุ่มที่แสดงข้อมูลก่อนหน้า
- ปุ่มถัดไป เป็นปุ่มที่แสดงข้อมูลถัดไป
- ปุ่มท้ายสุด เป็นปุ่มที่แสดงข้อมูลท้ายสุด
- หมายเลข 1 แสดงลำดับข้อมูล
- ปุ่มออก เป็นปุ่มที่คลิกเมื่อต้องการออกจากหน้านั้น ๆ

4. อธิบายรายละเอียดหน้าจอต่าง ๆ ที่แสดงบนแถบเมนู

4.1 เมนูเพิ่ม ประกอบด้วยหน้าจอคือ

4.1.1 เปลี่ยนผู้ใช้งาน



ก.14 รูปหน้าจอเปลี่ยนผู้ใช้งาน

คำอธิบาย เป็นหน้าจอที่ใช้สำหรับการเปลี่ยนแปลงผู้ใช้งาน

4.2 เมนูข้อมูลลูกค้า / ข้อมูลรถ ประกอบด้วยหน้าจอคือ

4.2.1 ข้อมูลลูกค้า ซึ่งประกอบด้วย

- ส่วนแสดงรายละเอียดข้อมูลทั่วไป

GarageSystem - [รายการเสนอซ่อม]

ทำรายการ

เพิ่มรายการ บันทึก ยกเลิก ค้นหา พิมพ์ ย้อนกลับ แรกสุด ก่อนหน้า ถัดไป ท้ายสุด ออก

เลขที่รายการ: 1

ชื่อลูกค้า: ที่อยู่: โทร.:

ยี่ห้อรถ: สี: ทะเบียน: รุ่นรถ:

ส่วนที่ซ่อม: เลขโมลัดเดิม: ช่างซ่อม: E F

วันที่ซ่อม: เวลา: วันที่รับรถ: เวลา:

| รายการบริการ | จำนวนเงิน |
|--------------|-----------|
| | |
| | |
| | |
| | |
| | |
| | |
| | |
| | |

รายละเอียดการซ่อม:

3

รายการบริการ: 4

ส่วนลดต่าง... ส่วนลด: ส่วนลดพิเศษ:

การคำนวณภาษี: คำนวณภาษีนอก 5 คำนวณภาษีใน

| | |
|-------------------|------|
| รวมเงินไม่คิดภาษี | 0.00 |
| จำนวนเงินภาษี | 0.00 |
| รวมส่วนลดรายตัว | 0.00 |
| ส่วนลดเงินสด | 0.00 |
| รวมเงิน | 0.00 |
| ยอดเงินสุทธิ | 0.00 |

GarageSystem รายการบริการ F5: เพิ่ม, F9: ลบ, F3: ค้นหา, Esc: ลอก User: Administrator 22:33 12/08/2546

ก. 17 หน้าจอจอรายการเสนอซ่อม

คำอธิบาย หมายเลข 1 แสดงข้อมูลที่เข้าใช้บริการ

หมายเลข 2 ส่วนบันทึกรายการใช้บริการ รายการซ่อมต่าง ๆ

หมายเลข 3 ส่วนบันทึกรายละเอียดการซ่อม

หมายเลข 4 ปุ่มรายการบริการ

หมายเลข 5 ส่วนแสดงราคาค่าซ่อม

4.3 ระบบบริหารงานซ่อม

4.3.1 ระบบบริการ

ก.18 รูปหน้าจอระบบบริการ

คำอธิบาย หมายเลข 1 ส่วนบันทึกข้อมูลเกี่ยวกับรถเข้าซ่อมรวมถึงวันที่เข้าซ่อมและประมาณการแล้วเสร็จ (วันรับรถ) และเวลารับรถ

หมายเลข 2 ส่วนบันทึกรายการซ่อม

หมายเลข 3 ส่วนบันทึกรายละเอียดการซ่อม

หมายเลข 4 ปุ่มคลิกเพื่อเลือกใบเสนอราคาซ่อม

หมายเลข 5 แสดงราคาค่าบริการ

4.4 ระบบงานจัดซื้อ

4.4.1 ข้อมูลผู้จัดจำหน่าย

- ส่วนข้อมูลทั่วไป

GarageSystem - [ผู้ส่งสินค้า]

ท่ารายการ

เพิ่ม บันทึก ยกเลิก ลบรายการ ค้นหา พิมพ์ แรกสุด ก่อนหน้า ถัดไป ท้ายสุด Total record : 1/2 ออก

ข้อมูลทั่วไป รายการสินค้าที่จัดส่ง

รหัสผู้ส่ง SP0000001 1

ชื่อกิจการ พี เค เพ็นท์

ติดต่อกับ คุณสมชาย

ที่อยู่ 22/5 ถ.สุเทพ ต.สุเทพ อ.เมือง จ.เชียงใหม่

โทรศัพท์ 053-777888 แฟกซ์ 053-777889

เครดิต(วัน) 15

เลขที่ บ/ข 1. 8-993-4444-000 ธนาคาร/สาขา กรุงเทพ/สินปทุม 2

เลขที่ บ/ข 2. ธนาคาร/สาขา

เลขที่ บ/ข 3. ธนาคาร/สาขา

หมายเหตุ

วันซื้อล่าสุด 30/07/2546 3

จำนวนซื้อสะสม 2405 บาท

GarageSystem F5: เพิ่ม, F3: ค้นหา, F8: ยกเลิก, F12: จัดเก็บ, F9: ลบ, Esc: ลาก User: Administrator 22:35 2/08/

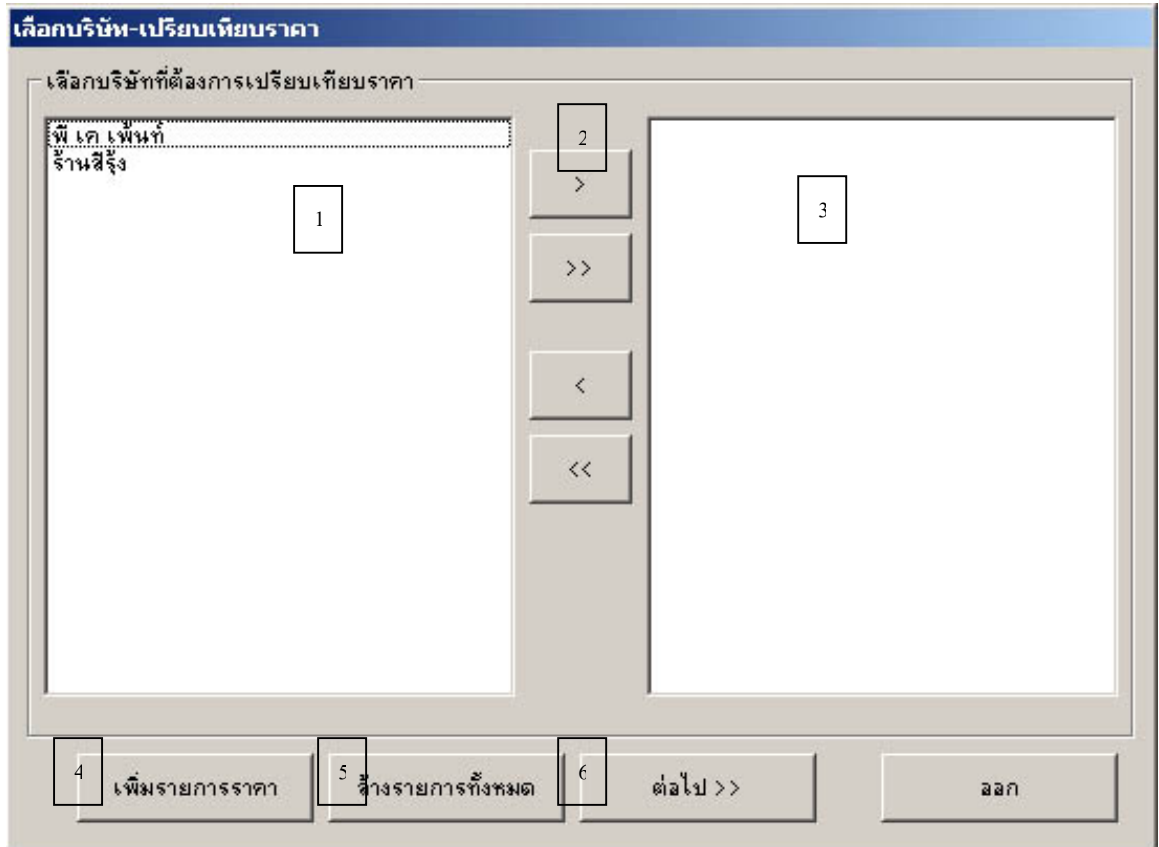
ก.19 รูปหน้าจอข้อมูลผู้จัดจำหน่าย

คำอธิบาย หมายเลข 1 ส่วนบันทึกรายการผู้จัดจำหน่าย

หมายเลข 2 ส่วนบันทึกรายการทางบัญชี

หมายเลข 3 แสดงข้อมูลการสั่งซื้อล่าสุดและจำนวนซื้อสะสม

4.4.4 เปรียบเทียบราคา



ก .23 รูปหน้าจอเปรียบเทียบราคา

คำอธิบาย หมายเลข 1 รายชื่อผู้จัดจำหน่าย

หมายเลข 2 ปุ่มเลือกรายการ

หมายเลข 3 ปุ่มแสดงรายการที่เลือก

หมายเลข 4 ปุ่มเพิ่มรายการราคา

หมายเลข 5 ปุ่มล้างรายการทั้งหมด

หมายเลข 6 ปุ่มต่อไปคลิกเพื่อเลือกรายการถัดไป

4.5.3 รายงานทางบัญชี

ก.29 รูปหน้าจอรายงานทางการเงิน

- คำอธิบาย หมายเลข 1 ช่องแสดงรายการเพื่อเลือกวันที่เริ่มต้นและวันสิ้นสุดของรายงานที่ต้องการ
- หมายเลข 2 ปุ่มรายวัน
- หมายเลข 3 ปุ่มรายเดือน
- หมายเลข 4 ปุ่มรายปี
- หมายเลข 5 ปุ่มรายงานขาย ณ ช่วงวันที่
- หมายเลข 6 ปุ่มรายงานภาษีขาย
- หมายเลข 7 ปุ่มรายงานภาษีซื้อ
- หมายเลข 8 ปุ่มรายงานซื้อ ณ ช่วงวันที่

4.5.4 รายงานทางสถิติ

- ส่วนการสรุปยอดซื้อ (ผู้ส่งจัดจำหน่าย) สรุปยอดซื้อ (สินค้า) และสรุปยอดบริการ

The screenshot shows a software window titled "GarageSystem - [รายงานทางสถิติ]" with a menu bar containing "หน้ารายการ". Below the menu bar are three tabs: "สรุปยอดซื้อ(ผู้ส่งจัดจำหน่าย)", "สรุปยอดซื้อ(สินค้า)", and "สรุปยอดบริการ". The main area contains a form with the following fields:

- "สรุปยอดซื้อสูงสุด" with a value of "10" and a label "1" pointing to it.
- "ข้อมูล" with a value of "2" and a label "2" pointing to it.
- "แสดงข้อมูล" with a value of "3" and a label "3" pointing to it.

Below the form is a table with the following columns: "ลำดับ", "รหัส", "ชื่อ", "ที่อยู่", "จำนวนครั้ง", and "ยอดซื้อสะสม". The table is currently empty.

At the bottom of the window, there is a status bar with the following information: "GarageSystem", "Ready...", "User : Administrator", "22:54", and "12/08/2546".

ก.30 รูปหน้าจอสรุปยอดซื้อและยอดบริการ

คำอธิบาย หมายเลข 1 ส่วนบันทึกจำนวนข้อมูลที่ต้องการ

หมายเลข 2 ปุ่มแสดงข้อมูล

หมายเลข 3 แสดงรายการที่ต้องการและสามารถพิมพ์รายงานโดยปุ่มพิมพ์รายงาน

4.5.6 รายงานฐานข้อมูล

รายงานฐานข้อมูล

เพิ่มข้อมูลสินค้า

กลุ่มสินค้า: กระดาษทราย 1

ช่วงรหัสสินค้า: ถึง

2

เพิ่มข้อมูลลูกค้า

ประเภทลูกค้า: ลูกค้าเงินสด 3

ประเภทอาชีพ: ข้าราชการ

เพิ่มอื่น ๆ

4

ก. 32 รูปหน้าจอรายงานฐานข้อมูล

- คำอธิบาย หมายเลข 1 รายงานเพิ่มข้อมูลสินค้า
 หมายเลข 2 ปุ่มแสดงรายงาน
 หมายเลข 3 รายงานเพิ่มข้อมูลลูกค้า
 หมายเลข 4 รายงานเพิ่มข้อมูลอื่น

4.6 ข้อมูลประเภทต่าง ๆ

4.6.1 สินค้า

4.6.1.1 ข้อมูลสินค้า

The screenshot shows the 'GarageSystem - [เพิ่มข้อมูลสินค้า]' window. The form contains the following fields and values:

- รหัสสินค้า/บาร์โค้ด: P000000005 (highlighted with box 1)
- ชื่อสินค้า: สีทองโตโยต้า
- ชื่อ: [empty]
- เบอร์อะไหล่: [empty]
- ขนาด: [empty]
- ชื่อรถ: [empty]
- รุ่นรถ: [empty]
- หน่วยนับ: กระป๋อง
- ราคาทุน: 200 บาท
- ราคาขาย: 0 บาท
- ส่วนลด: 0 บาท
- คลังสินค้า: [empty]
- ประเภทสินค้า: [empty]
- จำนวนต่ำสุด: 0
- จำนวนสูงสุด: 0
- สถานที่เก็บ: [empty]
- ผู้ส่งสินค้า: ร้านสีรุ่ง
- หมายเหตุ: [empty]
- วันซื้อล่าสุด: 03/08/2546
- วันขายล่าสุด: [empty]
- จำนวนซื้อสะสม: 8
- ต่อหน่วย: [empty]

At the bottom of the window, the status bar shows: GarageSystem | F5: เพิ่ม, F3: ค้นหา, F8: ยกเลิก, F12: จัดเก็บ, F9: ลบ, Esc: ลาก | User: Administrator | 23:20 | 2/08/

ก.33 รูปหน้าจอข้อมูลสินค้า

คำอธิบาย หมายเลข 1 ข้อมูลลูกค้า

หมายเลข 2 รวมรายการซื้อล่าสุด

4.6.1.2 แสดงรายละเอียดสินค้าคงคลัง

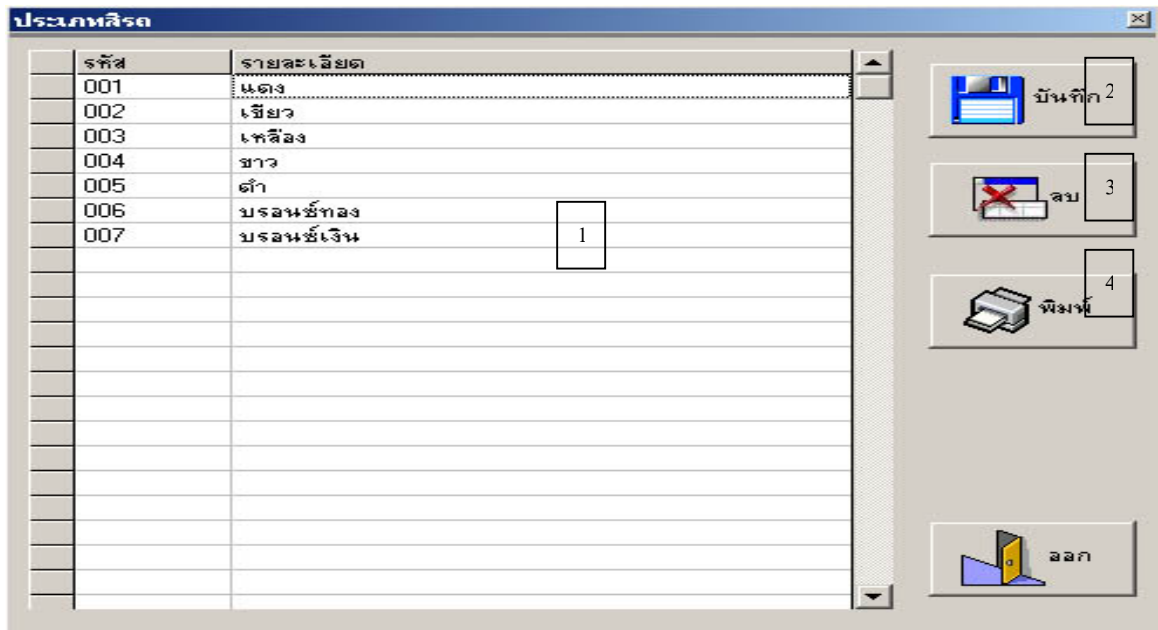
| รหัสสินค้า | ชื่อสินค้า | หน่วย | ราคาทุน | มีคลัง | รุ่น | วันสิ้นสุดอายุ |
|------------|-----------------------------|---------|---------|--------|------|----------------|
| PD00000006 | สีทองนิ่มสีน มีคัล : สีชมพู | กระป๋อง | 230 | | | 31/07/2546 |
| PD00000005 | สีทองโตโยต้า | กระป๋อง | 200 | | | 03/08/2546 |

ก. 34 รูปภาพจอแสดงรายละเอียดสินค้าคงคลัง

คำอธิบาย หมายเลข 1 รายชื่อผู้จำหน่าย

หมายเลข 2 รายการสินค้า

4.6.2.4 ประเภทสื่อดี



ก .38 รูปภาพจอประเภทสื่อดี

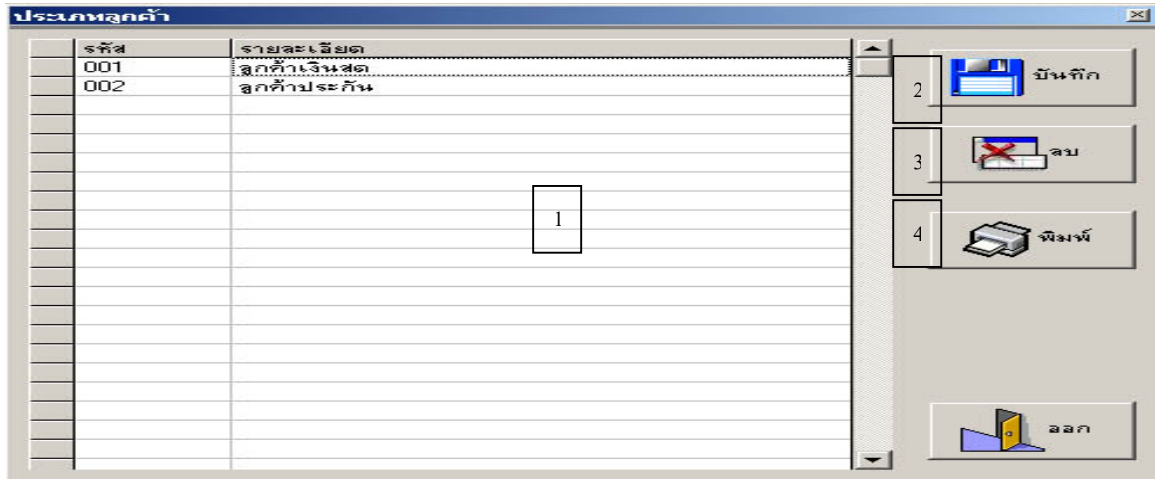
คำอธิบาย หมายเลข 1 ข้อมูลสื่อดี

หมายเลข 2 ปุ่มบันทึก

หมายเลข 3 ปุ่มลบ

หมายเลข 4 ปุ่มพิมพ์

4.6.2.7 ประเภทลูกค้า



ก .41 รูปหน้าจอประเภทลูกค้า

คำอธิบาย หมายเลข 1 ข้อมูลประเภทลูกค้า

หมายเลข 2 ปุ่มบันทึก

หมายเลข 3 ปุ่มลบ

หมายเลข 4 ปุ่มพิมพ์

4.7 ช่วยเหลือ

4.7.1 กำหนดค่าเริ่มต้น

4.7.1.1 ข้อมูลผู้ประกอบการ

ลงทะเบียน

รายละเอียดระบบ | ระบบปฏิบัติการ

ชื่อกิจการ : สุเคราะห์สรณดี 1

ที่อยู่ :

โทรศัพท์/แฟกซ์ : 053-233445

เลขประจำตัวผู้เสียภาษี : 23456723456

อัตราภาษีมูลค่าเพิ่ม : 7 %

คลังสินค้าหลัก :

ผู้ควบคุมระบบ : Admin

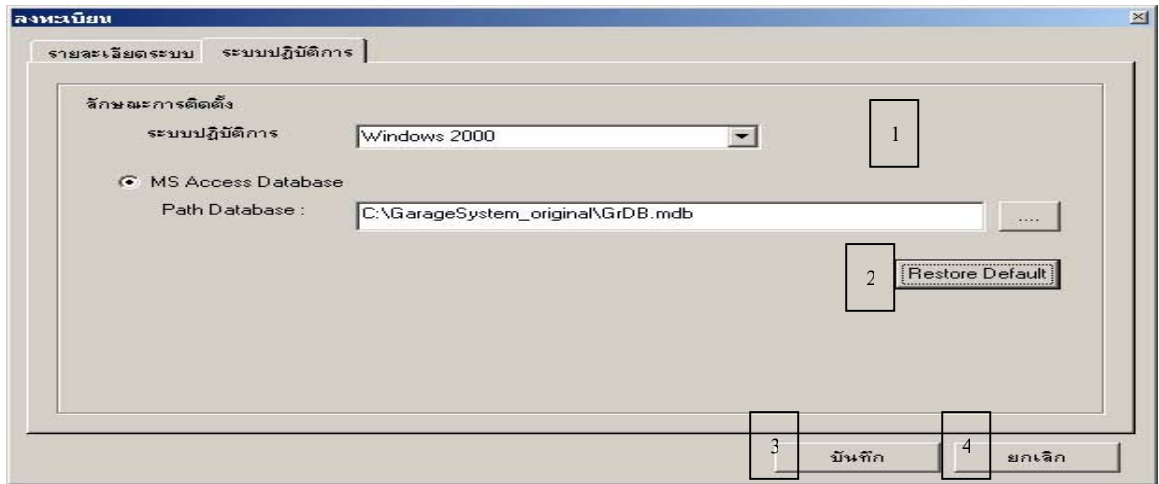
2 บันทึก 3 ยกเลิก

ก.45 รูปหน้าจอข้อมูลผู้ประกอบการ

คำอธิบาย หมายเลข 1 ข้อมูลผู้ประกอบการ

หมายเลข 2 ปุ่มบันทึก

หมายเลข 3 ปุ่มยกเลิก



ก .46 รูปหน้าจอข้อมูลระบบ

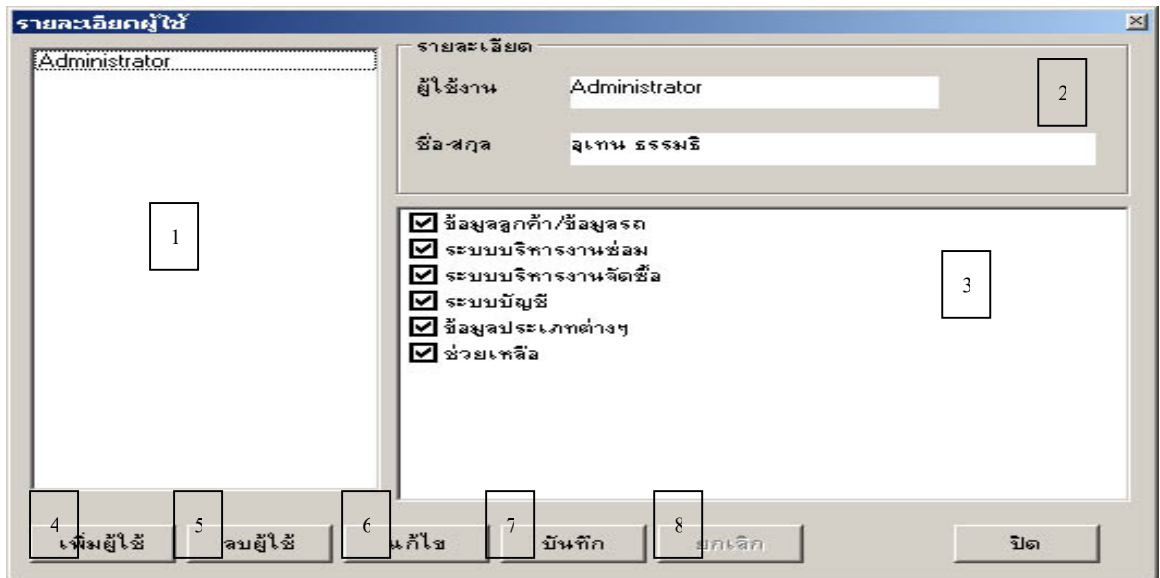
คำอธิบาย หมายเลข 1 เลือกระบบปฏิบัติการ

หมายเลข 2 ตั้งค่ามาตรฐาน

หมายเลข 3 ปุ่มบันทึกข้อมูล

หมายเลข 4 ปุ่มยกเลิก

4.7.1.2 กำหนดผู้ใช้งาน



ก.47 รูปหน้าจอกำหนดผู้ใช้งาน

คำอธิบาย หมายเลข 1 รายชื่อผู้ใช้งาน

หมายเลข 2 รายละเอียดผู้ใช้งาน

หมายเลข 3 สิทธิการใช้งานของผู้ใช้

หมายเลข 4 ปุ่มเพิ่มผู้ใช้

หมายเลข 5 ปุ่มลบผู้ใช้

หมายเลข 6 ปุ่มแก้ไข

หมายเลข 7 ปุ่มยกเลิก

4.7.2 เปลี่ยนรหัสผ่าน

ก.48 รูปหน้าจอเปลี่ยนรหัสผ่าน

คำอธิบาย หมายเลข 1 ส่วนบันทึกรหัสผ่านเดิม รหัสผ่านใหม่และยืนยันรหัสผ่าน

หมายเลข 2 ปุ่มตกลง

หมายเลข 3 ปุ่มยกเลิก

โดยกำหนดการเข้าใช้งาน โปรแกรมตามลักษณะการใช้งานของผู้ใช้ได้ดังนี้


- 1.) Administrator จะสามารถใช้งานในทุกส่วนของโปรแกรมรวมทั้งสามารถเพิ่ม ลบ แก้ไขรายชื่อผู้ใช้และสิทธิการใช้งานในระบบได้
- 2.) Service จะสามารถใช้งานในส่วนของคุณลูกค้า ข้อมูลรถ รายการเสนอซ่อมและ รายการสั่งซ่อมได้
- 3.) Account จะสามารถทำรายการเกี่ยวกับการชำระเงินของเจ้าหน้าที่และลูกหนี้และยังสามารถแก้ออกรายงานทางการเงินได้
- 4.) Purchase จะสามารถทำรายการเกี่ยวกับการสั่งซื้อและรับสินค้า เพิ่ม ลบ แก้ไข ข้อมูลสินค้าและผู้จำหน่าย

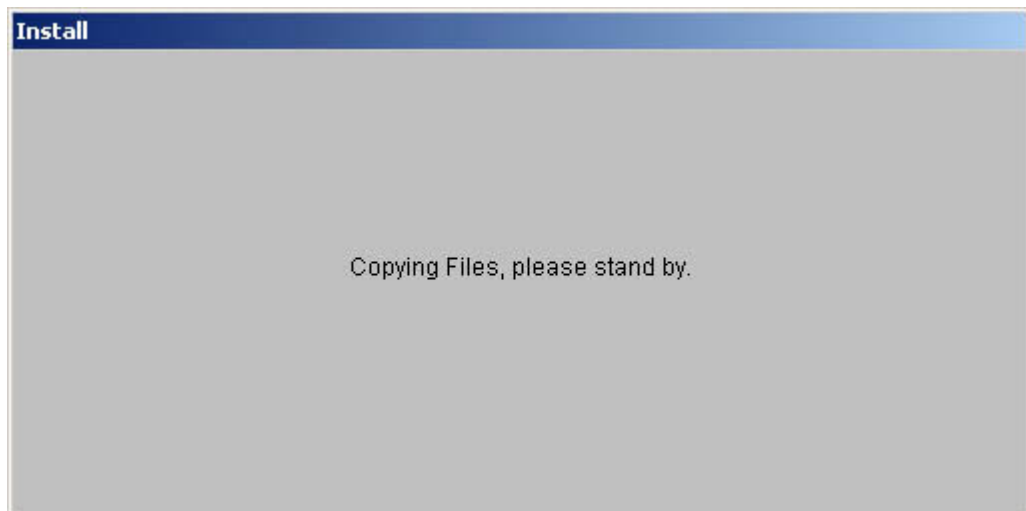
ภาคผนวก ข

คู่มือการติดตั้งโปรแกรม

การติดตั้งโปรแกรม

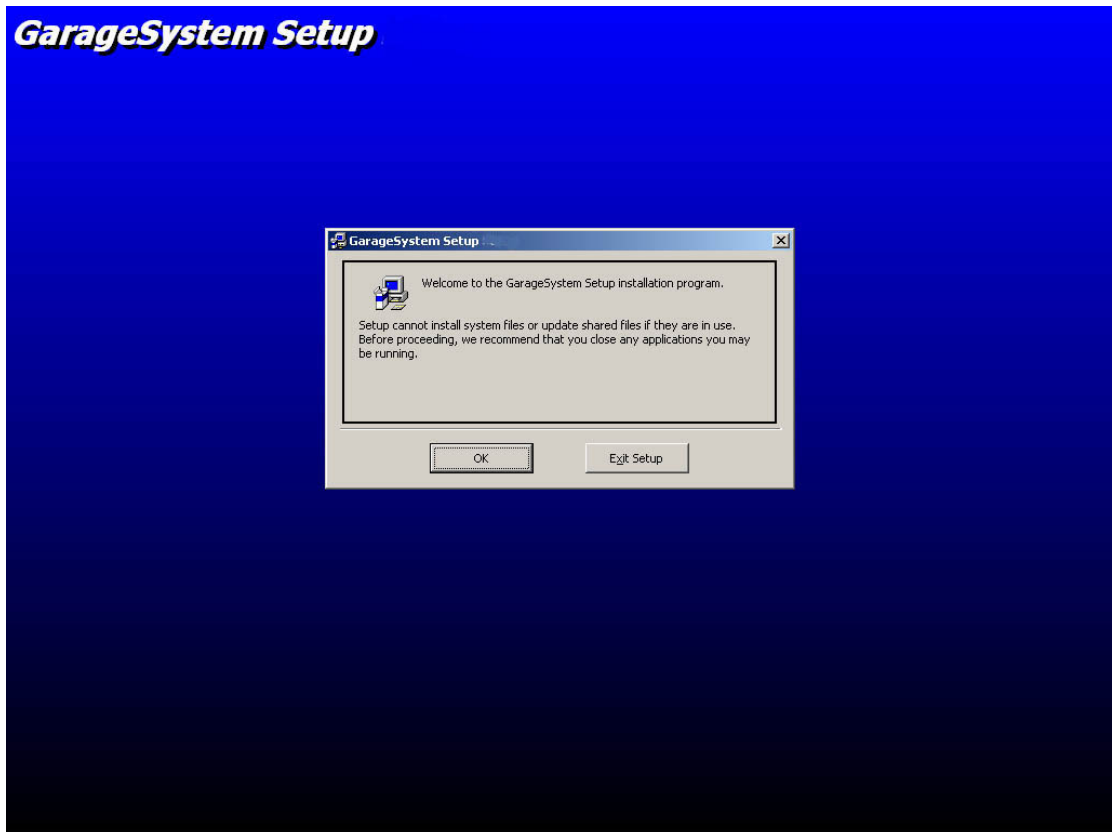
ตัวติดตั้งโปรแกรมได้บรรจุอยู่ในแผ่นซีดีรอม สามารถติดตั้งได้ตาม 11 ขั้นตอนดังนี้

- ข1. ใส่แผ่นซีดีรอมลงใน ซีดีรอมไดรฟ์
- ข2. เลือกเมนู **Start** และเลือก **Run**
- ข3. เลือกอ่านข้อมูลจาก ซีดีรอมไดรฟ์
- ข4. เลือกตัวติดตั้งโปรแกรมจากโฟลเดอร์ “GARAGE”
- ข5. เข้าสู่ตัวติดตั้งโปรแกรม โดยดับเบิลคลิกเลือก  Setup.exe
- ข6. จากนั้นจะปรากฏหน้าจอดังนี้ (รอสักครู่)



ข.1 รูปการเริ่มต้นการติดตั้ง

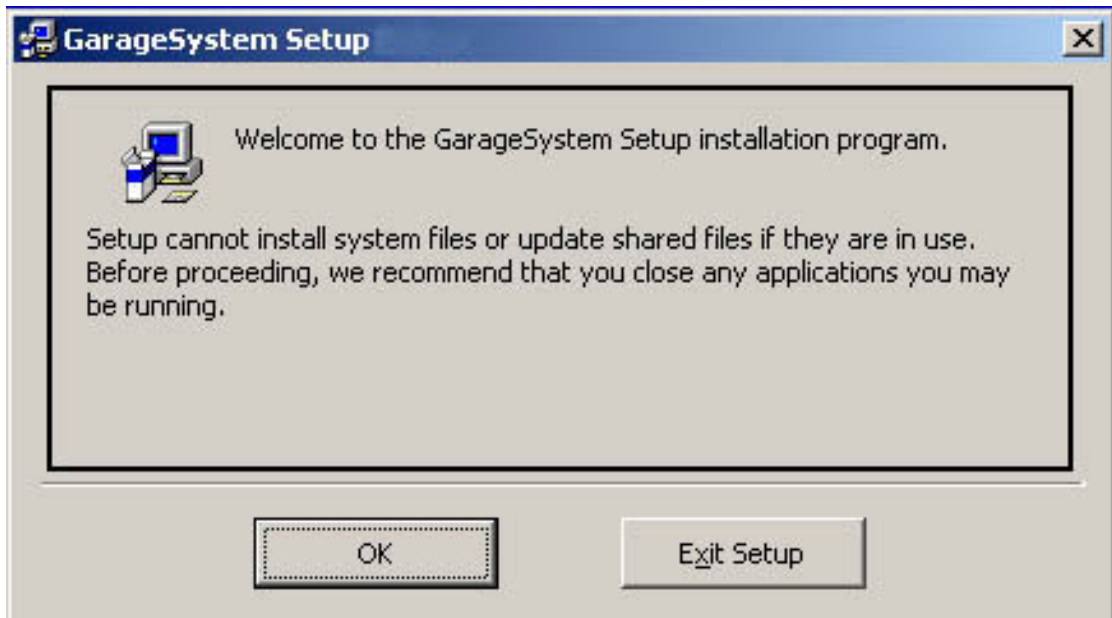
ข7. เมื่อเสร็จสิ้นขั้นตอนที่ ข6 จะปรากฏหน้าจอภาพ



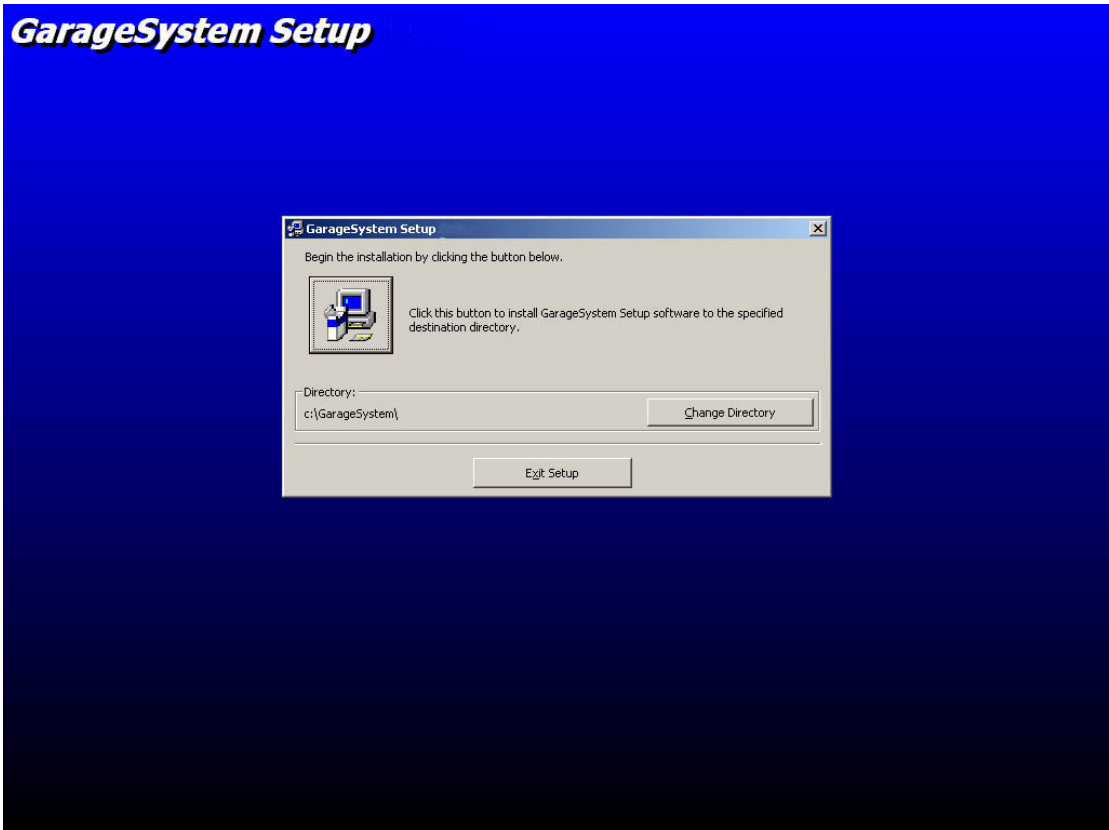
ข.2 รูปการติดตั้งระบบอยู่ซ่อมรถยนต์

เมื่อต้องการติดตั้ง โปรแกรมให้เลือก OK หากต้องการยกเลิกการติดตั้งเลือก Exit Setup

ข8. เมื่อเลือกติดตั้งโปรแกรมจะปรากฏ

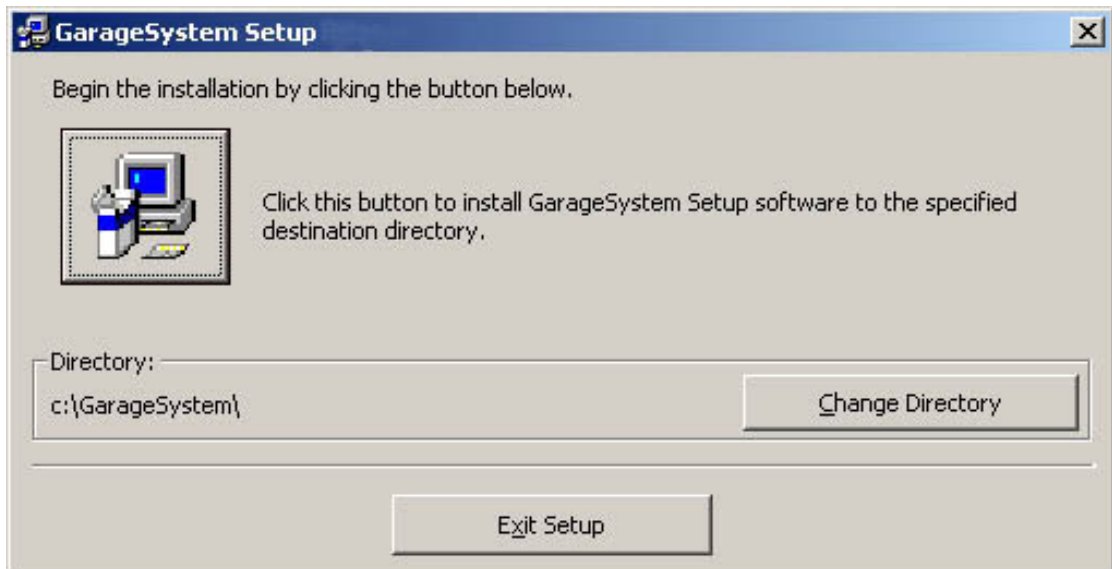


ข.3 รูปแสดงการตกลงการติดตั้ง



ข.4 รูปแสดงการเปลี่ยนไดเรกทอรีที่ต้องการติดตั้ง โปรแกรม

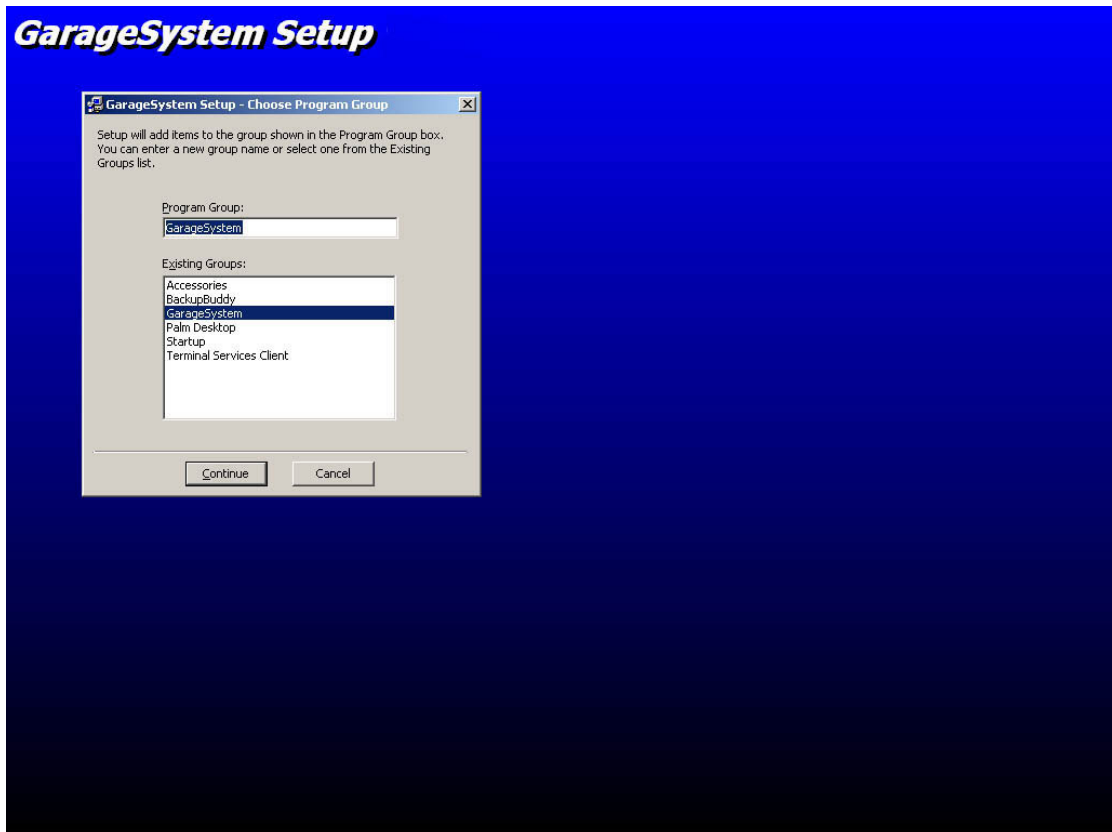
ตัวติดตั้ง โปรแกรมจะให้เลือกตำแหน่งจัดเก็บ โปรแกรม (C:\Program\Files\Project1) หากต้องการเปลี่ยนตำแหน่งจัดเก็บและชื่อโฟลเดอร์ให้เลือก Change Directory



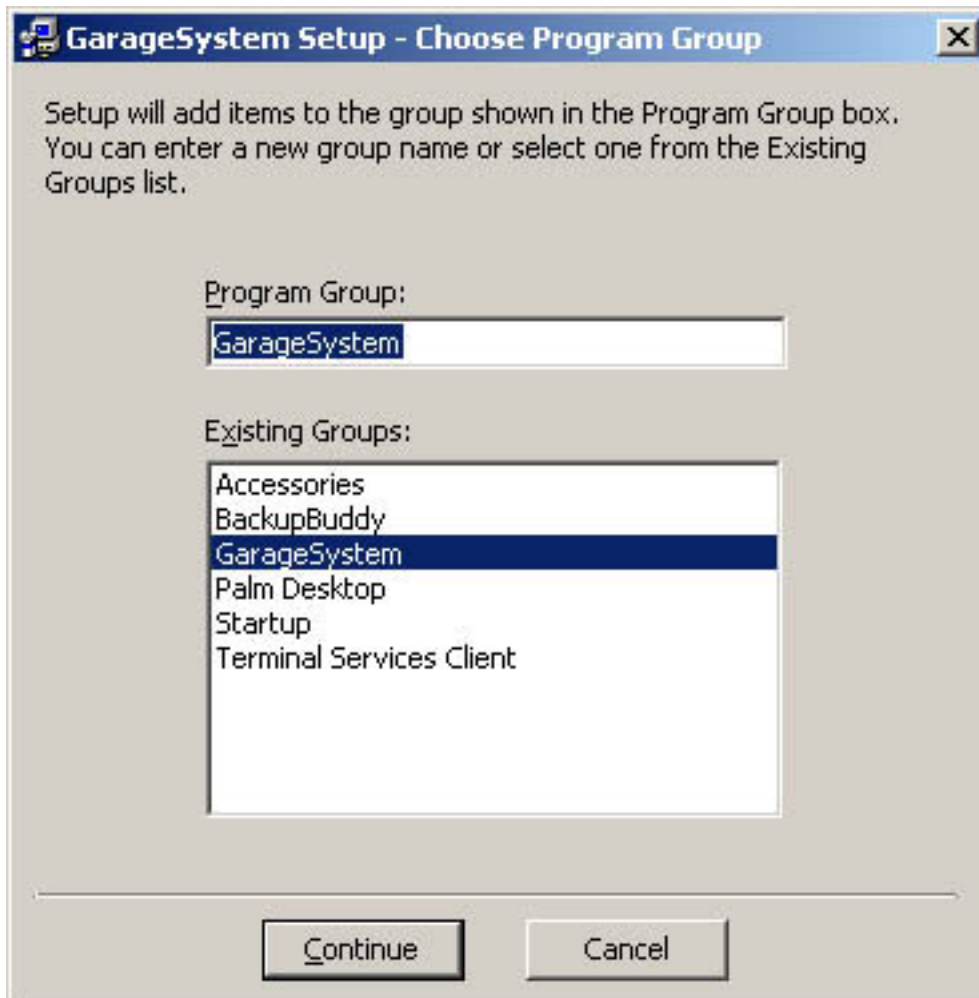
ข.5 รูปแสดงความต้องการถ้าจะเปลี่ยนไดเรกทอรี

เลือก Path ที่ต้องการนำโปรแกรมไปติดตั้ง เช่น C:\ ต่อจากนั้นให้เลือก Directory ที่ต้องการ เช่น เลือก Directory market กดปุ่ม OK เสร็จเรียบร้อยแล้วคลิกเลือกปุ่มรูปคอมพิวเตอร์

ข9. ต่อจากนั้นให้ทำการกดปุ่ม Continue

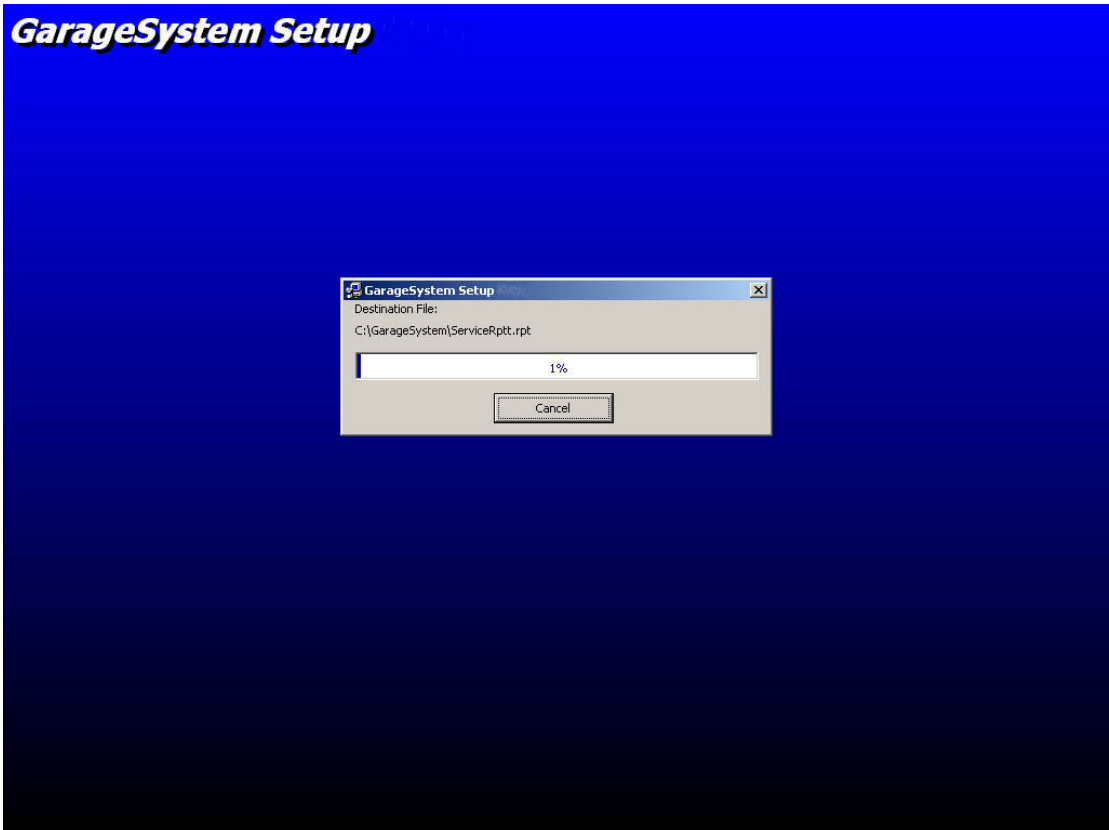


รูป ข.6 รูปการเลือกกลุ่มของโปรแกรม

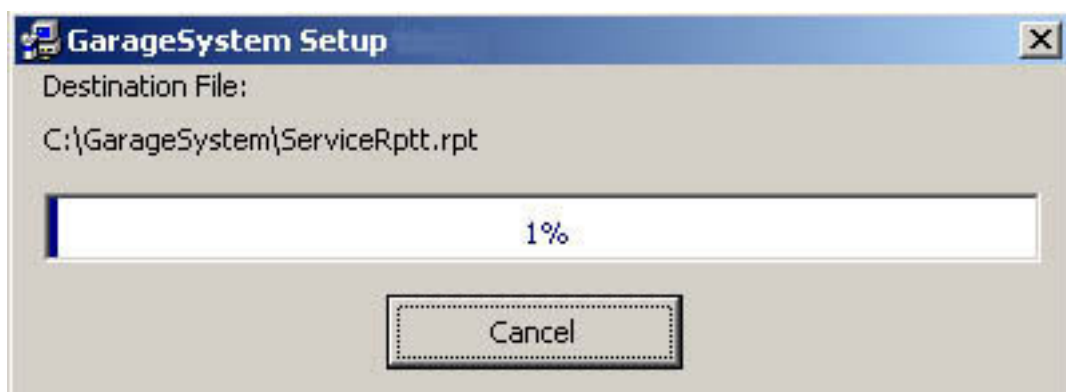


ข.7 รูปแสดงการเลือกกลุ่มโปรแกรมที่อยู่ในเมนู Start

ข10. เมื่อคลิก Continue เริ่มการติดตั้งโปรแกรมจะคัดลอกไฟล์ข้อมูลจากซีดีรอมลงสู่คอมพิวเตอร์โปรครอสักครู่

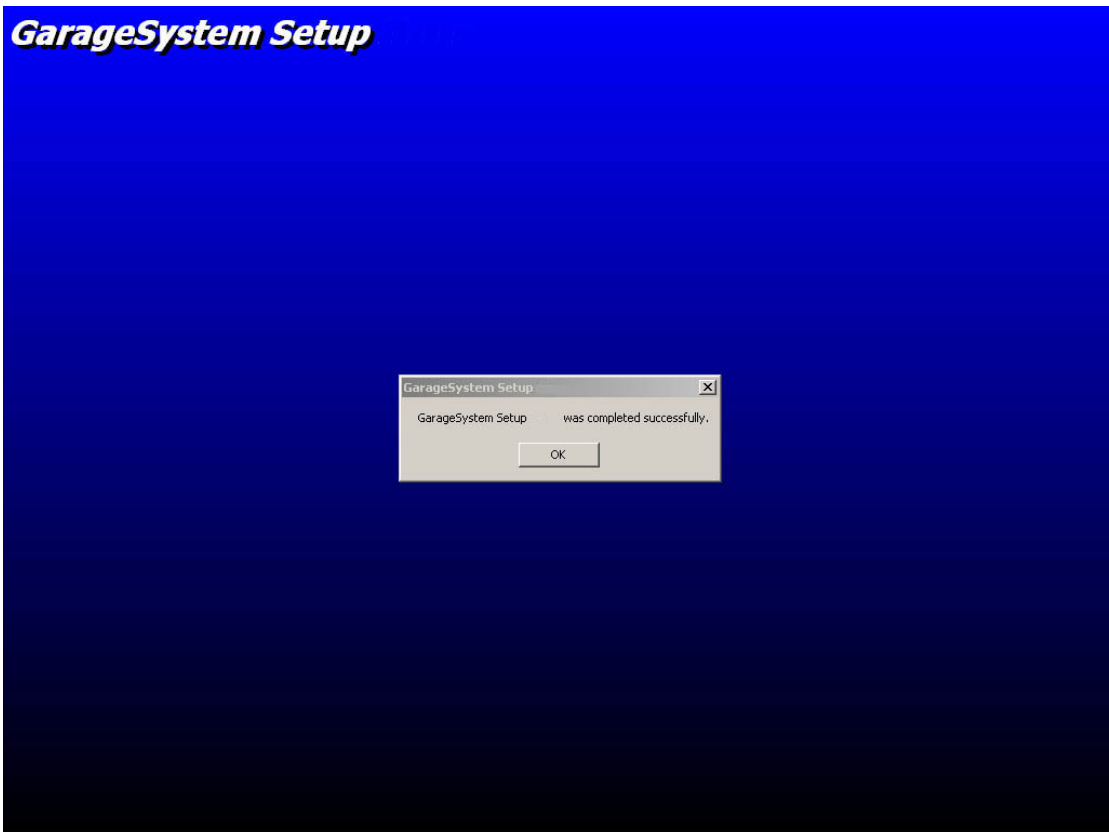


ข.8 รูปตัวติดตั้งทำการคัดลอกข้อมูล



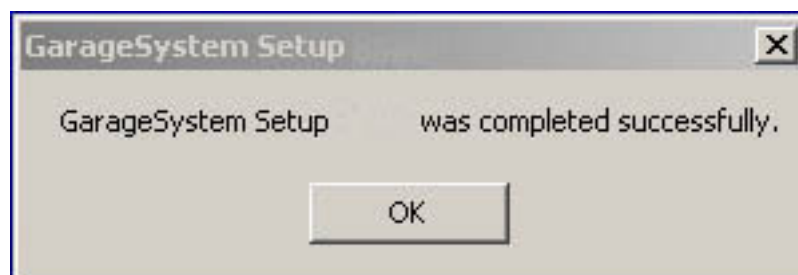
ข.9 รูปการคัดลอกข้อมูล

ต่อจากนั้นให้รอสักครู่ซึ่งจะขึ้นอยู่กับความเร็วของเครื่องคอมพิวเตอร์



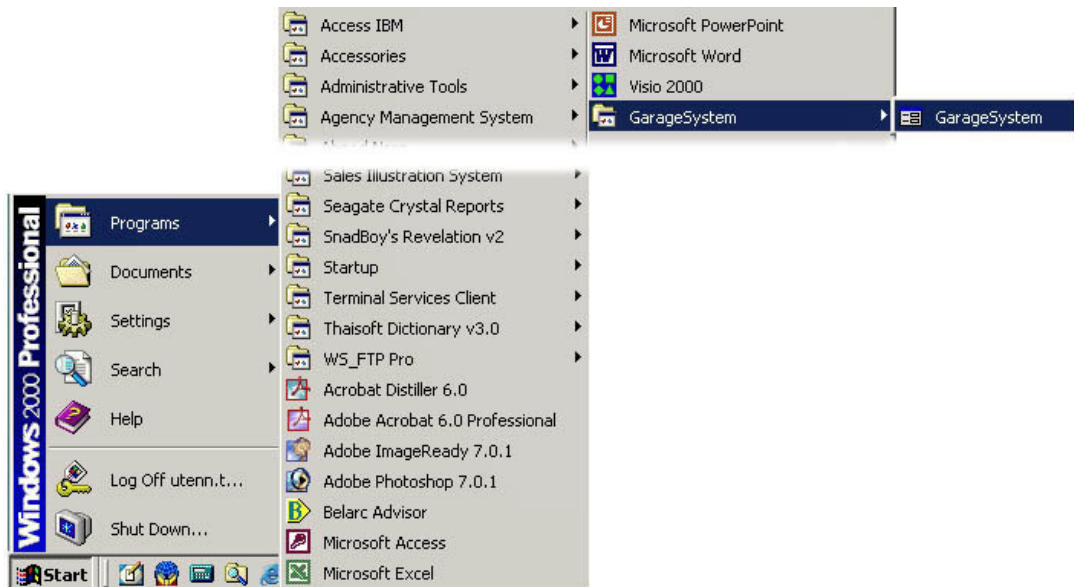
ข.10 รูปแสดงการติดตั้งเสร็จสมบูรณ์

ข.11. เมื่อคอมพิวเตอร์ติดตั้งโปรแกรมเสร็จเรียบร้อยแล้วจะปรากฏข้อความแสดงการติดตั้งเสร็จสิ้น ดังภาพ



ข.11 รูปแสดงการยืนยันการติดตั้ง

เมื่อติดตั้งเสร็จสิ้นแล้วให้ท่านเลือก OK ท่านสามารถเรียกใช้โปรแกรมได้จาก เมนูบาร์ Start > Programs คลิกเลือก GarageSystem จะปรากฏคำสั่งให้เลือก GarageSystem อีกครั้งหนึ่ง



ข.12 รูปการเรียกใช้งาน โปรแกรม

หมายเหตุ

โปรแกรมนี้สามารถใช้งานได้ดีในระบบไมโครซอฟท์วินโดวส์ 2000

ภาคผนวก ค

การประเมินผล

การนำเอาโปรแกรมที่พัฒนาขึ้นมาไปใช้งานจริงได้มีการประเมินโดยขอความคิดเห็นจากผู้ใช้งานในช่วงระยะเวลาหนึ่ง เพื่อเป็นข้อมูลในการปรับปรุงระบบงานให้ดีขึ้น ผลของการประเมินนี้จะถูกรวบรวมและนำเสนอต่อผู้บริหาร เพื่อทำการตัดสินใจดำเนินการต่อไป การประเมินผลการใช้งานของระบบงานในครั้งนี้ใช้เครื่องมือในการประเมินผลคือ ใช้แบบสอบถามประกอบด้วยข้อคำถาม 3 ส่วนดังนี้

แบบสอบถาม

การใช้งานโปรแกรมการพัฒนากระบวนการจัดการสำหรับอู่ซ่อมสิริยนต์ สำหรับอู่กิจเจริญ

คำชี้แจง

เนื่องจากในหัวข้อดังกล่าวข้างต้นที่จัดทำแบบสอบถาม ผู้ศึกษาใคร่ขอความกรุณาให้ผู้ตอบแบบสอบถามที่เป็นพนักงานเพื่อวัตถุประสงค์ในการประเมินผลการใช้งานโปรแกรมการพัฒนากระบวนการจัดการสำหรับอู่กิจเจริญ

ทั้งนี้ข้อมูลจะสรุปผลในลักษณะภาพรวมซึ่งความคิดเห็นที่ท่านตอบนี้จะมีประโยชน์อย่างยิ่ง และขอขอบพระคุณท่านเป็นอย่างสูงที่กรุณาให้ความอนุเคราะห์ เสียสละเวลาในการตอบแบบสอบถาม และแสดงความคิดเห็นอันเป็นประโยชน์ต่อการศึกษาในครั้งนี้เป็นอย่างยิ่ง

แบบสอบถามมีทั้งหมด 3 ตอนคือ

ตอนที่ 1 ข้อมูลทั่วไปของผู้ตอบแบบสอบถาม

ตอนที่ 2 ประสิทธิภาพของระบบ

ตอนที่ 3 ความคิดเห็นต่อการพัฒนาโปรแกรม

ตอนที่ 1 ข้อมูลทั่วไปของผู้ตอบแบบสอบถาม

(กรุณาตอบคำถามข้างล่างนี้ โดยทำเครื่องหมาย ✓ หน้าข้อความ)

1. ปัจจุบันท่านมีอายุ
 1. 20-25 ปี 2. 26-30 ปี 3. 31-35 ปี
 4. 36-40 ปี 5. 41-45 ปี 6. มากกว่า 46 ปี

2. ระดับการศึกษา
 1. ต่ำกว่าระดับปริญญาตรี 2. ปริญญาตรี
 3. ปริญญาโท 4. ปริญญาเอก

3. ระดับตำแหน่ง
 1. พนักงานทั่วไป 2. เจ้าของกิจการ

4. อายุการทำงาน
 1. น้อยกว่า 1 ปี 2. 1-5 ปี
 3. 6-10 ปี 4. 10 ปีขึ้นไป

ตอนที่ 2 ประสิทธิภาพของระบบ

(กรุณาตอบคำถามข้างล่างนี้ โดยทำเครื่องหมาย ✓ ในช่องที่ท่านเห็นว่าเป็นจริงที่สุด)

| ลักษณะโปรแกรม | มากที่สุด | มาก | ปานกลาง | น้อย |
|---|-----------|-----|---------|------|
| 1. ครอบคลุมความต้องการ | | | | |
| 2. เข้าใช้งาน โปรแกรมได้ง่ายมีการจัดวางลักษณะการใช้งานเหมาะสม | | | | |
| 3. มีความครบถ้วนของรายงาน | | | | |
| 4. ทำการปรับปรุงข้อมูลได้ง่ายและสะดวก | | | | |
| 5. ขั้นตอนการทำงานชัดเจนมากขึ้น | | | | |
| 6. ประมวลผลงานได้รวดเร็ว และถูกต้อง | | | | |
| 7. ช่วยลดขั้นตอนการทำงานที่ซับซ้อนได้ | | | | |
| 8. ยืดหยุ่นต่อการทำงาน | | | | |
| 9. สามารถใช้งานได้จริง | | | | |

ตอนที่ 3 ข้อคิดเห็นต่อการพัฒนาโปรแกรม

.....

.....

.....

.....

การวิเคราะห์ข้อมูล

การวิเคราะห์ข้อมูลในรูปแบบสถิติเชิงพรรณนา คือการอธิบายข้อมูลที่เก็บรวบรวมได้เช่น ค่าความถี่ (Frequency) ร้อยละ (Percentage) ค่าเฉลี่ย (Mean) และทำการประเมินค่า (Rating Scale) แล้วนำเสนอข้อมูลในรูปตาราง

สำหรับคำถามเกี่ยวกับประสิทธิภาพของระบบเป็นคำถามเกี่ยวกับระดับความสำคัญ โดยเฉลี่ย 4 อันดับและมีเกณฑ์การให้คะแนนแต่ละระดับดังนี้

| <u>ระดับความเห็น</u> | <u>คะแนน</u> |
|----------------------|--------------|
| เห็นด้วยมากที่สุด | 4 |
| เห็นด้วยมาก | 3 |
| เห็นด้วยปานกลาง | 2 |
| เห็นด้วยน้อย | 1 |

และคะแนนเฉลี่ยที่ได้นำมาแปลความหมายดังนี้

$$\text{เกณฑ์การแบ่งช่วงคะแนน} = (\text{คะแนนสูงสุด} - \text{คะแนนต่ำสุด}) / 4 = (4-1) / 4 = 0.75$$

ดังนั้นการกำหนดเกณฑ์การแปลผลจะกำหนดเป็นช่วง ๆ ละ 0.75 ดังนี้

| | |
|-------------|------------------------|
| 1.00 - 1.75 | เกณฑ์เห็นด้วยน้อย |
| 1.76 - 2.50 | เกณฑ์เห็นด้วยปานกลาง |
| 2.51 - 3.25 | เกณฑ์เห็นด้วยมาก |
| 3.26 - 4.00 | เกณฑ์เห็นด้วยมากที่สุด |

ผลการประเมินและอภิปรายผล

ผลการประเมินการใช้งาน โปรแกรมครั้งนี้ทำการรวบรวมข้อมูลโดยใช้แบบสอบถามจำนวน 7 ชุด ผลการประเมินนำเสนอในรูปแบบตาราง แบ่งเป็น 3 ส่วนดังนี้

ส่วนที่ 1 ข้อมูลทั่วไปของผู้ตอบแบบสอบถาม

ในส่วนนี้จะพิจารณาถึงพื้นฐานของผู้ตอบแบบสอบถาม ซึ่งประกอบด้วย อายุ ระดับการศึกษา ตำแหน่ง และอายุการทำงาน พบว่า

ผู้ตอบแบบสอบถามในระดับเจ้าของกิจการจะมีประสบการณ์ในการทำงานมากกว่าผู้ตอบแบบสอบถามระดับพนักงานทั่วไปซึ่งมีระดับการศึกษาที่สูงกว่า

ส่วนที่ 2 ประสิทธิภาพของระบบ

ข้อมูลด้านประสิทธิภาพของการใช้งาน โปรแกรมจะพิจารณาถึงปัจจัยต่าง ๆ เช่น ความครอบคลุมทั้งหมดของโปรแกรม การเข้าใช้งาน และขั้นตอนการใช้งาน ซึ่งพิจารณาดังนี้

| ลักษณะโปรแกรม | เจ้าของกิจการ | พนักงานทั่วไป |
|--|---------------------------|---------------------------|
| 1. ครอบคลุมความต้องการ | 3.00 เห็นด้วยมาก | 2.83 เห็นด้วยมาก |
| 2. เข้าใช้งานโปรแกรมได้ง่ายมีการจัดวางลักษณะการใช้งานเหมาะสม | 2.00 เห็นด้วยปานกลาง | 3.50 เห็นด้วยมากที่สุด |
| 3. มีความครบถ้วนของรายงาน | 3.00 เห็นด้วยมาก | 3.33 เห็นด้วยมากที่สุด |
| 4. ทำการปรับปรุงข้อมูลได้ง่ายและสะดวก | 2.00 เห็นด้วยปานกลาง | 3.00 เห็นด้วยมาก |
| 5. ขั้นตอนการทำงานชัดเจนมากขึ้น | 4.00 เห็นด้วยมากที่สุด | 4.00 เห็นด้วยมากที่สุด |
| 6. ประมวลผลงานได้รวดเร็ว และถูกต้อง | 3.00 เห็นด้วยมาก | 3.60 เห็นด้วยมากที่สุด |

| | | |
|---------------------------------------|---------------------|---------------------------|
| 7. ช่วยลดขั้นตอนการทำงานที่ซับซ้อนได้ | 3.00 เห็นด้วยมาก | 3.33 เห็นด้วยมากที่สุด |
| 8. ยืดหยุ่นต่อการทำงาน | 3.00 เห็นด้วยมาก | 3.67 เห็นด้วยมากที่สุด |
| 9. สามารถใช้งานได้จริง | 3.00 เห็นด้วยมาก | 3.83 เห็นด้วยมากที่สุด |

พบว่าระดับเจ้าของกิจการเห็นด้วยมากที่สุดกับขั้นตอนการทำงานที่ชัดเจนของระบบ เห็นด้วยมากในความครอบคลุมความต้องการของระบบ ความครบถ้วนของรายงาน การประมวลผลที่รวดเร็ว ช่วยลดขั้นตอนการทำงาน ยืดหยุ่นต่อการทำงานและสามารถใช้งานได้จริง เห็นด้วยปานกลางในการเข้าใช้งาน โปรแกรมและการปรับปรุงข้อมูล

พบว่าระดับพนักงานทั่วไปเห็นด้วยมากที่สุดในการเข้าใช้งาน ความครบถ้วนของโปรแกรม ขั้นตอนการทำงาน การประมวลผลที่รวดเร็วช่วยลดขั้นตอนการทำงาน ยืดหยุ่นต่อการทำงานและสามารถใช้งานได้จริง เห็นด้วยมากในความครอบคลุมของรายงาน การปรับปรุงข้อมูลที่ง่ายและสะดวก

ส่วนที่ 3 ข้อคิดเห็นต่อการพัฒนาโปรแกรม

ควรพัฒนาเพิ่มเติมในเรื่องระบบการเก็บสต็อกเครื่องมือ วัสดุ และอุปกรณ์ในการซ่อมเพื่อประโยชน์ในการสั่งซื้อ และระบบบริหารงานเงินเดือนของพนักงานเพื่อให้รองรับระบบที่จะขยายตัวในอนาคต