

## บทที่ 4

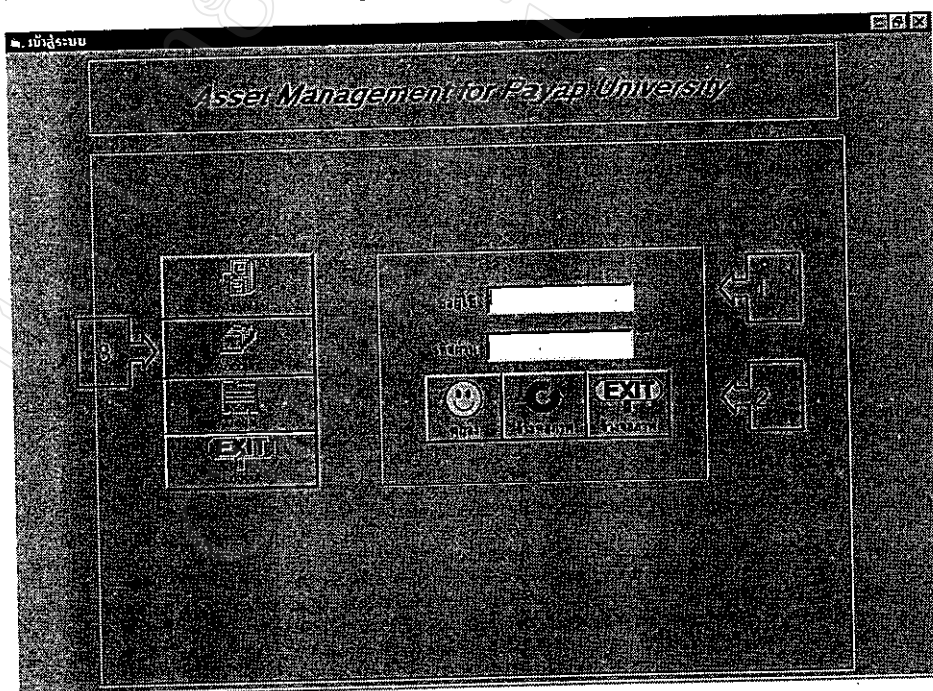
### การออกแบบจอภาพและการออกแบบรายงาน

การออกแบบจอภาพและการออกแบบรายงานเป็นขั้นตอนต่อไปถัดจากการออกแบบฐานข้อมูล ซึ่งจะเป็นขั้นตอนที่ใช้ติดต่อกันระหว่างผู้ใช้งานและระบบงาน จะประกอบไปด้วยส่วนของ การออกแบบการนำข้อมูลเข้า (Input Design) การออกแบบการนำเสนอข้อมูล (Output Design) การออกแบบการนำเสนอข้อมูลในรูปแบบของรายงานทางเครื่องพิมพ์ (Report Design) ซึ่งได้ออกแบบตามความต้องการของผู้ใช้

#### 4.1 การออกแบบจอภาพ

หน้าจอที่ 1 : จอภาพเข้าสู่ระบบ

วัตถุประสงค์ : เพื่อตรวจสอบรายชื่อผู้ใช้และรหัสผ่านว่ามีสิทธิ์เข้าใช้งาน โปรแกรมหรือไม่



รูป 4.1 จอภาพเข้าสู่ระบบ

- หมายเลข 1 เป็นส่วนที่ผู้ใช้จะต้องป้อนลงไปเพื่อทำการตรวจสอบสิทธิการใช้งาน ได้แก่ ชื่อผู้ใช้รหัสผ่าน
- หมายเลข 2 เป็นส่วนที่แสดงปุ่มในการปฏิบัติการ ซึ่งได้แก่ ปุ่มตกลง ปุ่มล้างจอภาพ ปุ่มยกเลิก

หมายเลข 2 เป็นหัวข้อคำสั่งที่ใช้ในการจัดการครุภัณฑ์ เช่น Asset เป็นการเข้าไปป้อนรายละเอียดของครุภัณฑ์

หน้าจอที่ 2 : จอภาพในการป้อนข้อมูลเข้า

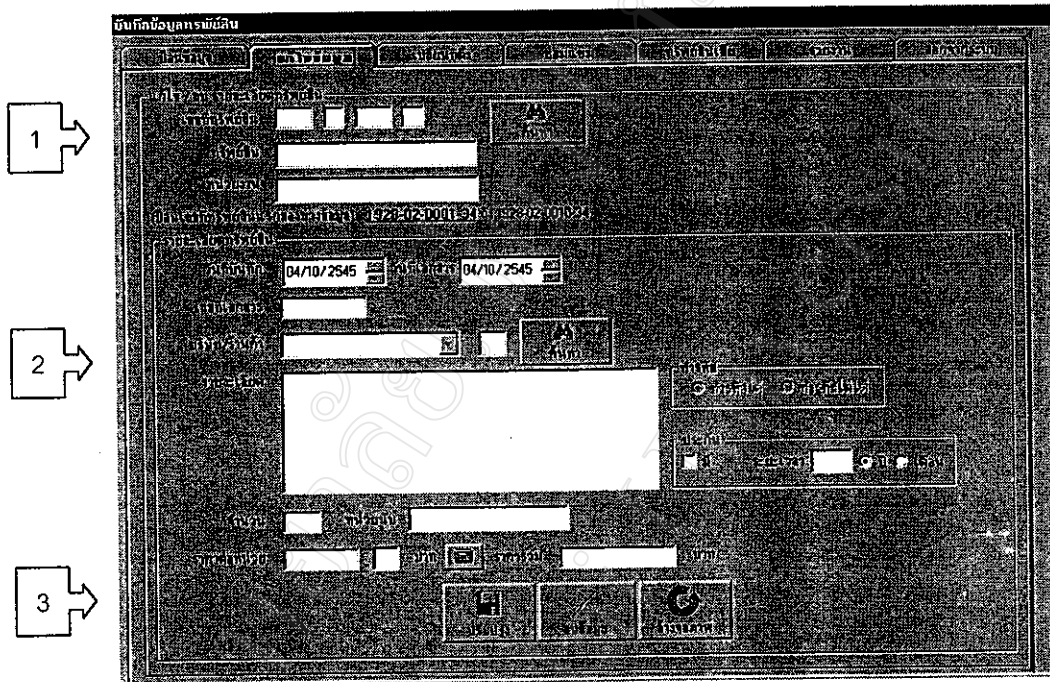
วัตถุประสงค์ : เพื่อใช้เป็นหน้าจอในการป้อนข้อมูลรายละเอียดทรัพย์สิน

รูป 4.2 จอภาพป้อนข้อมูล

- หมายเลข 1 ใช้ในการกำหนดเลขที่ทรัพย์สิน โดยให้ผู้ใช้ เลือกกลุ่มทรัพย์สิน ป้อนปีงบประมาณ และเลือกหน่วยงาน จากนั้นให้ผู้ใช้กดปุ่ม กำหนดรหัส โปรแกรมจะทำการกำหนดรหัสทรัพย์สินให้ โดยที่ลำดับทรัพย์สินจะเป็นหมายเลขที่ออกให้โดยโปรแกรม
- หมายเลข 2 หลังจากที่ได้กำหนดรหัสทรัพย์สินแล้ว ในส่วนนี้จะเป็นส่วนที่ผู้ใช้จะต้องป้อนรายละเอียดของทรัพย์สินลงไป ได้แก่ วันที่บันทึก วันที่เอกสาร เลขที่เอกสาร รายละเอียดทรัพย์สิน จำนวน หน่วยนับ และราคาต่อหน่วย
- หมายเลข 3 เป็นส่วนที่แสดงปุ่มในการปฏิบัติการ ซึ่งได้แก่ ปุ่มบันทึก ปุ่มล้างจอภาพ

หน้าจอที่ 3 : จอภาพในการปรับปรุงข้อมูล

วัตถุประสงค์ : ในการปรับปรุงข้อมูลทรัพย์สินนั้นจะมีลักษณะในการทำงานที่คล้ายกัน ได้แก่ การป้อนเลขที่ทรัพย์สิน แสดงรายละเอียดทรัพย์สิน และปุ่มปฏิบัติการในการทำงาน ฉะนั้นในส่วนของการปรับปรุงข้อมูลนั้นจะออกแบบไปในทิศทางเดียวกัน

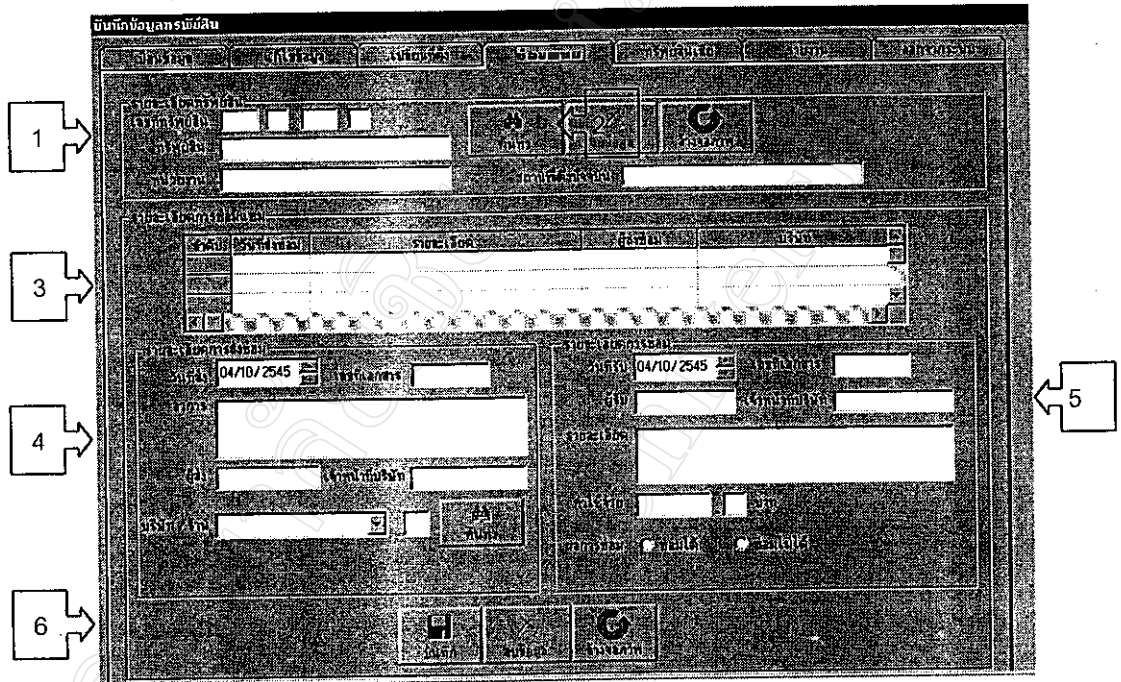


รูป 4.3 จอภาพปรับปรุงข้อมูล

- หมายเลข 1 เป็นส่วนที่ใช้สำหรับป้อนรหัสทรัพย์สินที่ต้องการจะปรับปรุง ซึ่งประกอบไปด้วย กลุ่มทรัพย์สิน ปีงบประมาณ ลำดับ หน่วยงาน
- หมายเลข 2 ใช้แสดงรายละเอียดทรัพย์สิน เพื่อให้ผู้ใช้ได้ทำการปรับปรุงในส่วนที่ต้องการ
- หมายเลข 3 เป็นส่วนที่แสดงปุ่มในการปฏิบัติการ ซึ่ง ได้แก่ ปุ่มบันทึก ลบข้อมูล ปุ่มล้างจอภาพ

หน้าจอที่ 4 : จอภาพในการบันทึกการซ่อมทรัพย์สิน

วัตถุประสงค์ : ใช้ในการบันทึกข้อมูลในการส่งทรัพย์สินไปซ่อม โดยจะทำการบันทึกข้อมูล และอาการของทรัพย์สินก่อนที่จะทำการส่งซ่อมยังบริษัท และหลังจากที่ได้รับทรัพย์สินกลับมาแล้วก็จะทำการบันทึกข้อมูลรายการซ่อมเก็บไว้



รูป 4.4 จอภาพซ่อมแซม

- หมายเลข 1 เป็นส่วนที่ผู้ใช้จะต้องป้อนรหัสทรัพย์สินที่ต้องการจะบันทึกข้อมูลการซ่อม
- หมายเลข 2 เป็นส่วนที่แสดงปุ่มในการปฏิบัติการ ซึ่งได้แก่ ปุ่มค้นหา ลบข้อมูล(ลบเฉพาะข้อมูลการซ่อม ทั้งหมด) ปุ่มล้างจอภาพ
- หมายเลข 3 ใช้ในการแสดงข้อมูลการส่งทรัพย์สินซ่อมในแต่ละครั้ง ซึ่งจะแสดง วันที่ส่งซ่อม รายละเอียดการส่งซ่อม ผู้ส่งซ่อม และ บริษัทที่ซ่อม
- หมายเลข 4 ใช้ในการแสดงรายละเอียดการส่งทรัพย์สินซ่อม โดยที่ผู้ใช้จะต้องเลือกรายการจากหมายเลข 3 ซึ่งจะประกอบไปด้วย วันที่ส่งซ่อม เลขที่เอกสาร ผู้ส่งซ่อม ผู้รับทรัพย์สิน อาการ และชื่อบริษัทที่รับไปซ่อม
- หมายเลข 5 ใช้ในการแสดงรายละเอียดการรับทรัพย์สินคืน ซึ่งจะประกอบไปด้วย วันที่คืน เลขที่เอกสาร ผู้รับคืน ผู้ส่งทรัพย์สิน รายละเอียดการซ่อม และค่าใช้จ่าย
- หมายเลข 6 เป็นส่วนที่แสดงปุ่มในการปฏิบัติการ ซึ่งได้แก่ ปุ่มค้นหา ลบข้อมูล(ลบเฉพาะข้อมูลการซ่อมในแต่ละครั้ง) ปุ่มล้างจอภาพ

หน้าจอที่ 5 : จอภาพป้อนเลขที่ใบสำคัญจ่าย

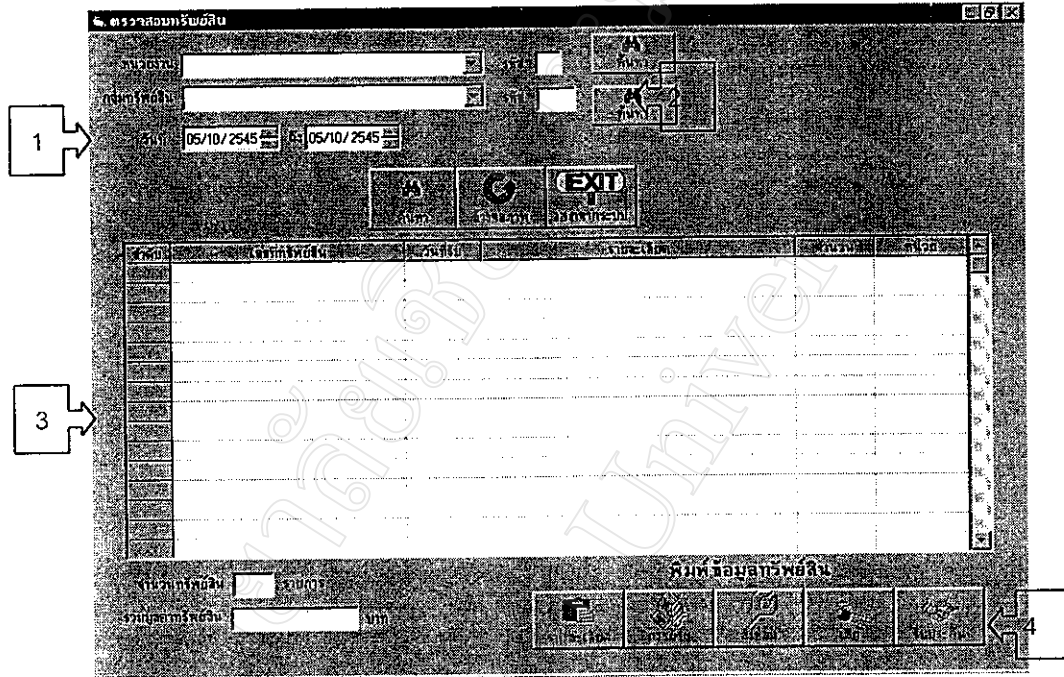
วัตถุประสงค์ : ใช้ในการบันทึกเลขที่ใบสำคัญจ่าย เพื่อตัดค่าใช้จ่ายออกจากงบประมาณในแต่ละปี

รูป 4.5 จอภาพป้อนเลขที่ใบสำคัญจ่าย

- หมายเลข 1 ใช้ในการค้นหาทรัพย์สินที่ทางฝ่ายทรัพย์สินได้ทำการบันทึกไว้และส่งรายงานมายังฝ่ายบัญชี โคนทางเจ้าหน้าที่ฝ่ายบัญชีจะต้องป้อนรหัสทรัพย์สินที่เป็นรหัสเริ่มต้น
- หมายเลข 2 แสดงรายละเอียดทรัพย์สินเพื่อให้ผู้ใช้ได้ทำการตรวจสอบความถูกต้องก่อนที่จะทำการบันทึกเลขที่ใบสำคัญจ่าย
- หมายเลข 3 ใช้ในการบันทึกข้อมูลใบสำคัญจ่าย ได้แก่ เลขที่ใบสำคัญจ่าย วันที่บันทึก จำนวนเงิน(หมายถึงจำนวนเงินที่ใช้ในการซื้อทรัพย์สิน) สังกัด (ใช้อ้างถึงงบประมาณที่ใช้ในการจัดซื้อ)
- หมายเลข 4 เป็นส่วนที่แสดงปุ่มในการปฏิบัติการ ซึ่งได้แก่ ปุ่มบันทึก ลบข้อมูล ปุ่มล้างจอภาพ

### หน้าจอที่ 6 : ตรวจสอบทรัพย์สิน

วัตถุประสงค์ : เพื่อให้ผู้บริหาร หรือหัวหน้าหน่วยงาน ใช้ในการตรวจสอบทรัพย์สินที่มีอยู่ในหน่วยงาน เพื่อจะได้ข้อมูล ไปวางแผนการจัดซื้อทรัพย์สินต่อไป

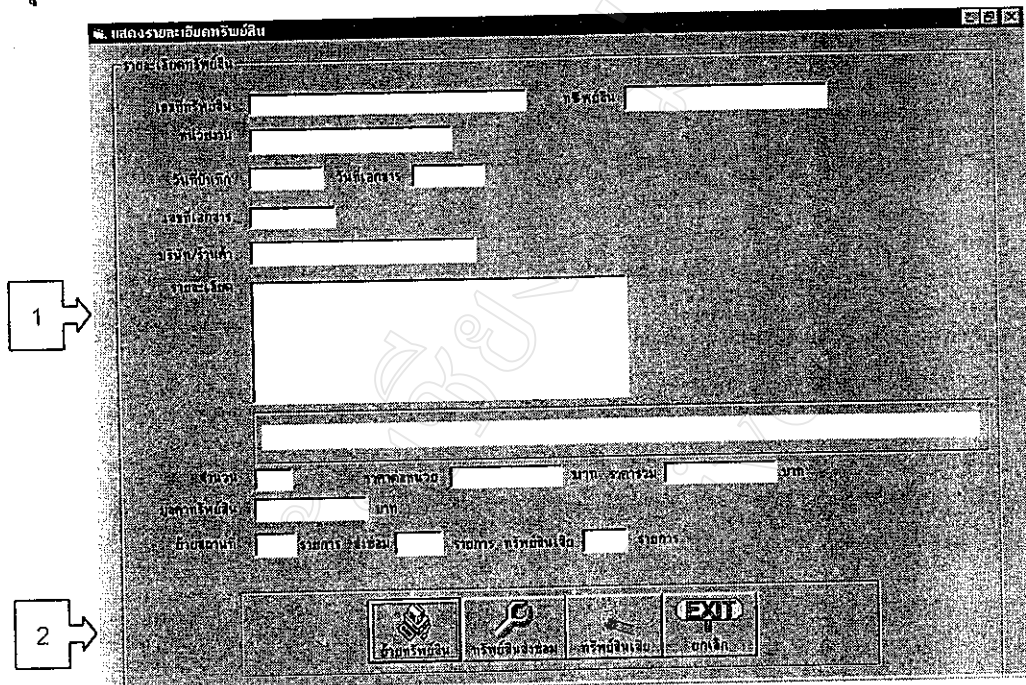


รูป 4.6 จอภาพตรวจสอบทรัพย์สิน

- หมายเลข 1 ใช้สำหรับให้ผู้ใช้ได้เลือกหน่วยงาน กลุ่มทรัพย์สิน และช่วงเวลาที่ต้องการจะตรวจสอบ โดยที่ผู้ใช้สามารถเลือกรายการ หรือป้อนรหัสก็ได้
- หมายเลข 2 เป็นส่วนที่แสดงปุ่มในการปฏิบัติการ ซึ่ง ได้แก่ ปุ่มค้นหา ปุ่มล้างจอภาพ และออกจากระบบ หลังจากที่ได้ป้อนข้อมูลในส่วนแรกเสร็จแล้วให้เลือกการทำงานให้ส่วนปฏิบัติการส่วนนี้เพื่อค้นหาข้อมูลทรัพย์สิน
- หมายเลข 3 เป็นพื้นที่ที่ใช้ในการแสดงรายการของทรัพย์สินตามเงื่อนไขที่ได้เลือกไปข้างต้น โดยที่จะแสดงรายละเอียดเพียงบางส่วน ถ้าผู้ใช้ต้องการตรวจสอบรายละเอียดทั้งหมดให้ผู้ใช้ Double Click เข้าไป
- หมายเลข 4 เป็นส่วนที่แสดงปุ่มในการปฏิบัติการใช้สำหรับออกรายงาน ซึ่ง ได้แก่ รายละเอียดการย้ายซ่อมแซม เสีย และ รับประกัน

หน้าจอที่ 7 : จอภาพแสดงรายละเอียดทรัพย์สิน

วัตถุประสงค์ : ใช้สำหรับแสดงรายละเอียดทรัพย์สินแต่ละรายการ ในกรณีที่ผู้ใช้ได้เลือก



รูป 4.7 แสดงรายละเอียดทรัพย์สิน

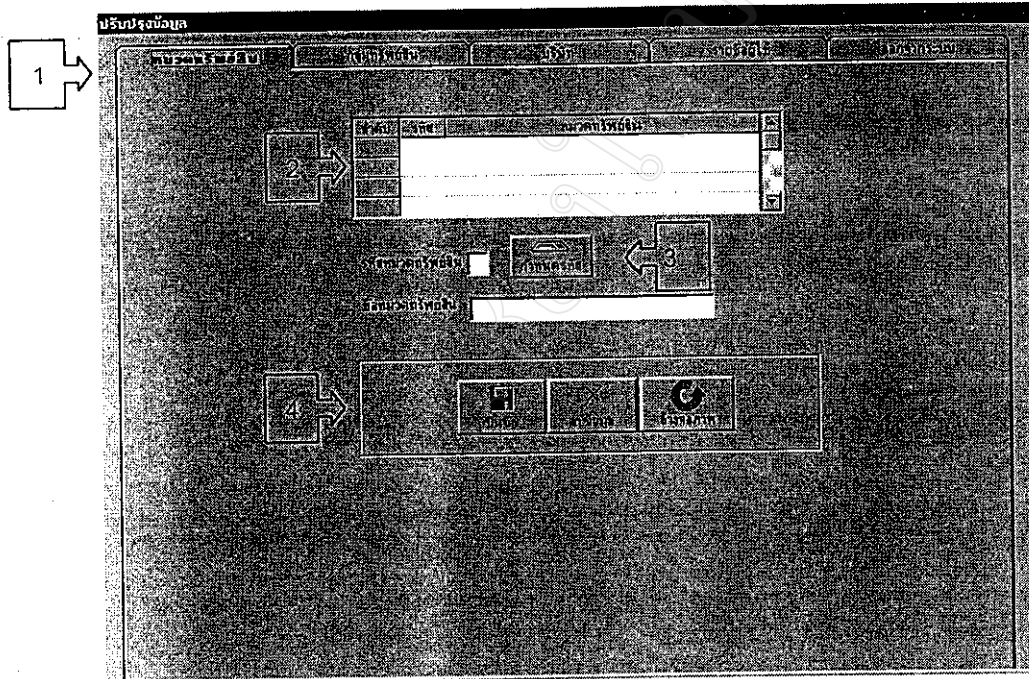
หมายเลข 1 เป็นพื้นที่ใช้สำหรับแสดงรายละเอียดทรัพย์สิน

หมายเลข 2 เป็นส่วนที่แสดงปุ่มในการปฏิบัติการใช้สำหรับออกรายงาน ซึ่งได้แก่ การย้าย ซ่อมแซม เสีย รับประกัน และ ยกเลิกการทำงาน



หน้าจอที่ 8 : จอภาพปรับปรุงหมวดทรัพย์สิน

วัตถุประสงค์ : ใช้ในการเพิ่ม แก้ไข ลบ หมวดทรัพย์สิน ในกรณีที่ผู้ใช้มีการเปลี่ยนแปลงข้อมูล  
หมวดทรัพย์สิน



รูป 4.8 จอภาพหมวดทรัพย์สิน

- หมายเลข 1 แสดงรายชื่อหมวดทรัพย์สินที่มีอยู่ในเพิ่มข้อมูลให้ผู้ใช้ได้เลือกเพื่อทำการเปลี่ยนแปลง
- หมายเลข 2 เป็นพื้นที่ใช้แสดงข้อมูลเพื่อทำการแก้ไขเมื่อผู้ใช้เลือกจากรายการหมวดทรัพย์สิน
- หมายเลข 3 เป็นส่วนที่แสดงปุ่มในการปฏิบัติการ ใช้ในกรณีที่ต้องการเพิ่มข้อมูลหมวดทรัพย์สิน ส่วนนี้จะเป็นส่วนที่ใช้กำหนดรหัสหมวดทรัพย์สินซึ่งรหัสทรัพย์สินจะถูกกำหนดโดยโปรแกรม
- หมายเลข 4 เป็นส่วนที่แสดงปุ่มในการปฏิบัติการ ซึ่งได้แก่ ปุ่มบันทึก ลบข้อมูล ปุ่มล้างจอภาพ



หน้าจอที่ 9 : จอภาพกำหนดรายชื่อผู้ใช้

วัตถุประสงค์ : ใช้สำหรับกำหนดสิทธิ์แก่เจ้าหน้าที่ผู้ที่จะเข้ามาใช้งานโปรแกรม



รูป 4.9 จอภาพกำหนดรายชื่อผู้ใช้

- หมายเลข 1 เป็นส่วนที่ใช้กำหนดข้อมูลของผู้ที่จะเข้ามาใช้งานโปรแกรม ในส่วนนี้ทางผู้ดูแลระบบจะเป็นผู้ที่กำหนดรายชื่อผู้ใช้งาน ซึ่งจะประกอบไปด้วย ชื่อผู้ใช้ รหัสผ่าน ระดับการใช้งาน
- หมายเลข 2 เป็นส่วนที่แสดงปุ่มในการปฏิบัติการ ซึ่งได้แก่ ปุ่มบันทึก ลบข้อมูล ปุ่มล้างจอภาพ

หน้าจอที่ 10 : แก้ไขข้อมูลผู้ใช้

วัตถุประสงค์ : ใช้สำหรับแก้ไขรหัสผ่าน และระดับการใช้งาน

The screenshot shows a window titled "แก้ไขข้อมูลผู้ใช้" (Edit User Information). At the top, there is a table with columns: "ลำดับ" (Serial), "รายละเอียดผู้ใช้" (User Details), "สถานะ" (Status), and "วางระบบ" (System Status). Below the table is a form with the following fields: "ชื่อผู้ใช้" (Username), "ระดับการใช้งาน" (Usage Level) with a dropdown arrow, "แก้ไขรหัสผ่าน" (Reset Password) with a checkbox, "รหัสใหม่" (New Password) with a text input field, and "ยืนยันรหัสผ่าน" (Confirm Password) with a text input field. At the bottom, there are two buttons: "บันทึก" (Save) and "EXIT" (Exit).

รูป 4.10 แก้ไขข้อมูลผู้ใช้

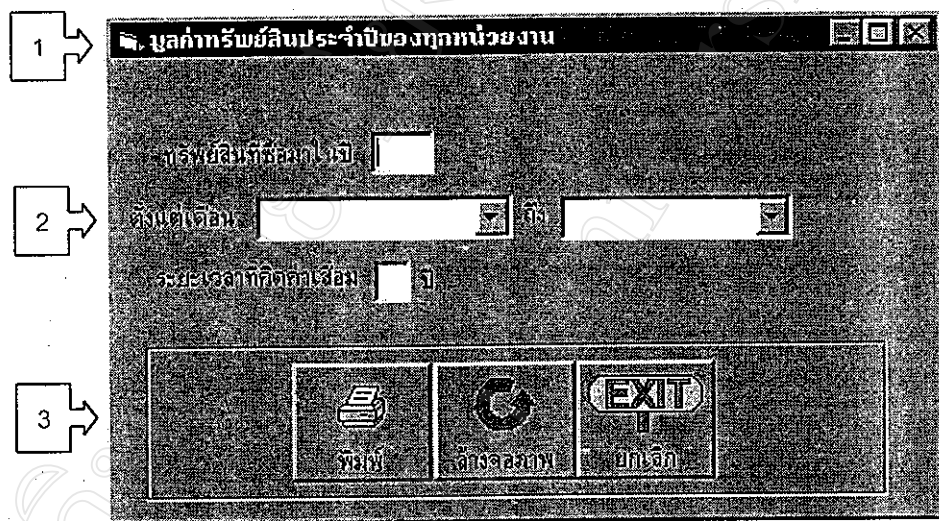
- หมายเลข 1 ใช้แสดงรายชื่อของผู้ที่มีสิทธิในการใช้งาน โปรแกรมสำหรับให้ผู้ดูแลระบบได้เลือกแก้ไขข้อมูล
- หมายเลข 2 เป็นพื้นที่ส่วนที่แสดงข้อมูลของผู้ใช้งาน ได้แก่ ชื่อผู้ใช้ ระดับการใช้งาน รหัสผ่าน
- หมายเลข 3 เป็นส่วนที่แสดงปุ่มในการปฏิบัติการ ซึ่งได้แก่ ปุ่มบันทึก ลบข้อมูล ปุ่มล้างจอภาพ

#### 4.2 การออกแบบรายงาน

เป็นการออกแบบในส่วนของการนำเสนอข้อมูล ในรูปแบบของรายงานทางจอภาพและทางเครื่องพิมพ์ โดยมีการออกแบบหน้าจอในการเรียกดูข้อมูลดังนี้

หน้าจอ ที่ 11 : จอภาพการเรียกดูรายงาน

วัตถุประสงค์ : ใช้ในการเรียกดูข้อมูลทรัพย์สินในช่วงเวลาที่ต้องการ ซึ่งจอภาพจะแสดงขอบเขตของข้อมูลให้ผู้ใช้กำหนดเพื่อจะออกรายงาน



รูป 4.11 จอภาพที่กำหนดขอบเขตของการแสดงรายงาน

- หมายเลข 1 แสดงชื่อรายงาน ได้แก่ รายงานมูลค่าทรัพย์สินประจำปีของทุกหน่วยงาน รายงานทรัพย์สินประจำปีทุกหน่วยงาน รายงานทรัพย์สินเสีย
- หมายเลข 2 ใช้กำหนดขอบเขตของช่วงเวลาที่ต้องการจะแสดงรายงาน เช่น รายงานมูลค่าทรัพย์สินประจำปีของทุกหน่วยงาน ประจำปี 2540 ตั้งแต่เดือน มิถุนายน ถึง พฤษภาคม ณ ปี 2545
- หมายเลข 3 เป็นส่วนที่แสดงปุ่มในการปฏิบัติการ ซึ่ง ได้แก่ ปุ่มพิมพ์ ปุ่มล้างจอภาพ ปุ่มยกเลิก

## หน้าจอที่ 12 : แสดงการออกรายงาน

วัตถุประสงค์ : เพื่อแสดงรายงานตามขอบเขตที่ได้ระบุ ซึ่งจะแสดงข้อมูลดังนี้

| วันเดือนปี  | รายการ   | อ้างอิง ใบสำคัญ | วันเดือนปี ที่ได้รับ | จำนวน | ราคาทุน   | กำไรสุทธิ/ขาดทุน |
|---|--|-----------------|----------------------|-------|-----------|------------------|
| 03/04/2545  | บัตรดัชนีหนังสือ และกระดาษไวท์บอร์ด ขนาด 1.20x1.90 PYU2403-01-0008-90 ถึง PYU2403-01-0009-90 | 024404008       | 16/01/2545           | 2     | 5,400.00  | 180.0            |
| 03/04/2545  | บัตรดัชนีร้อยก้านกระดาษ ขนาด 1.20x2.40 cm PYU2402-01-0003-90 ถึง PYU2402-01-0004-90          | 024404008       | 16/01/2545           | 2     | 5,600.00  | 186.6            |
| รวมเดือน เมษายน 2545                                  |  |                 |                      | 4.00  | 11,000.00 | 366.6            |
| รวมทรัพย์สินตั้งแต่เดือน เมษายน 2545 ถึง พฤษภาคม 2546 |  |                 |                      | 4.00  | 11,000.00 | 366.6            |

รูป 4.12 จอภาพแสดงการออกรายงาน

- หมายเลข 1 แสดงรายละเอียดของรายงาน ได้แก่ ชื่อรายงาน ขอบเขตของข้อมูลที่ต้องการ แสดง วันที่ออกรายงาน หมายเลขหน้า
- หมายเลข 2 แสดงรายละเอียดของข้อมูลที่ต้องการ
- หมายเลข 3 แสดงผลรวมของข้อมูลในกรณีที่มีการประมวลผล