

ภาคผนวก ก

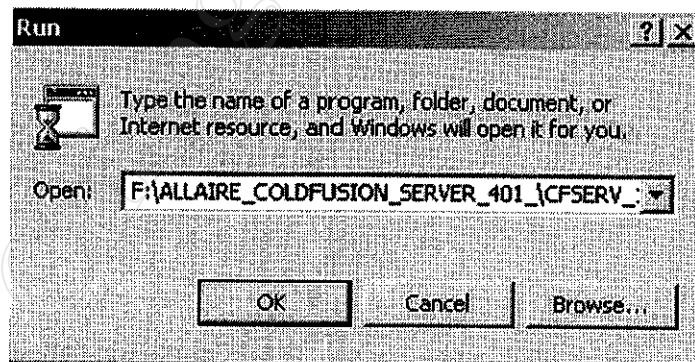
การติดตั้งโปรแกรม

สำหรับการติดตั้งโปรแกรมการสร้างแบบฝึกหัดบนเครือข่ายอินเทอร์เน็ต ผู้ใช้จะต้องทำการติดตั้งโปรแกรมบนเครื่องเว็บเซิร์ฟเวอร์โดยเครื่องที่เป็นเว็บเซิร์ฟเวอร์นี้จะต้องผ่านการติดตั้งโปรแกรมเว็บเซิร์ฟเวอร์ไว้ก่อนแล้ว หลังจากนั้น ผู้ใช้จะต้องทำการติดตั้งโปรแกรมโคลด์ฟิวชั่นเซิร์ฟเวอร์ และโปรแกรมการสร้างแบบฝึกหัดบนเครือข่ายอินเทอร์เน็ต ดังขั้นตอนต่อไปนี้

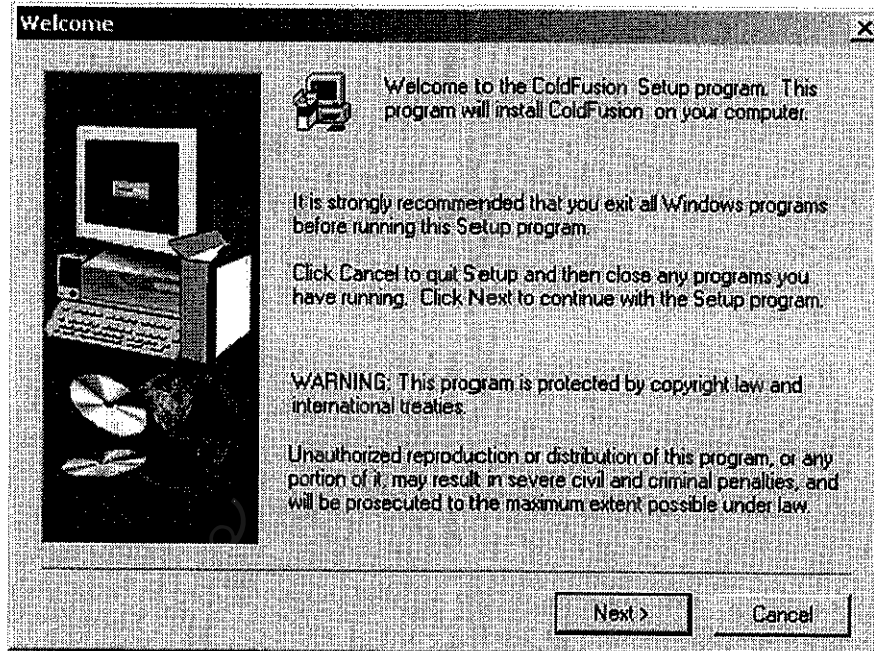
ก.1 การติดตั้งโปรแกรมโคลด์ฟิวชั่นเซิร์ฟเวอร์

การติดตั้งโปรแกรมโคลด์ฟิวชั่นเซิร์ฟเวอร์จะต้องทำการติดตั้งไว้บนเครื่องเว็บเซิร์ฟเวอร์ ซึ่งมีขั้นตอนดังนี้

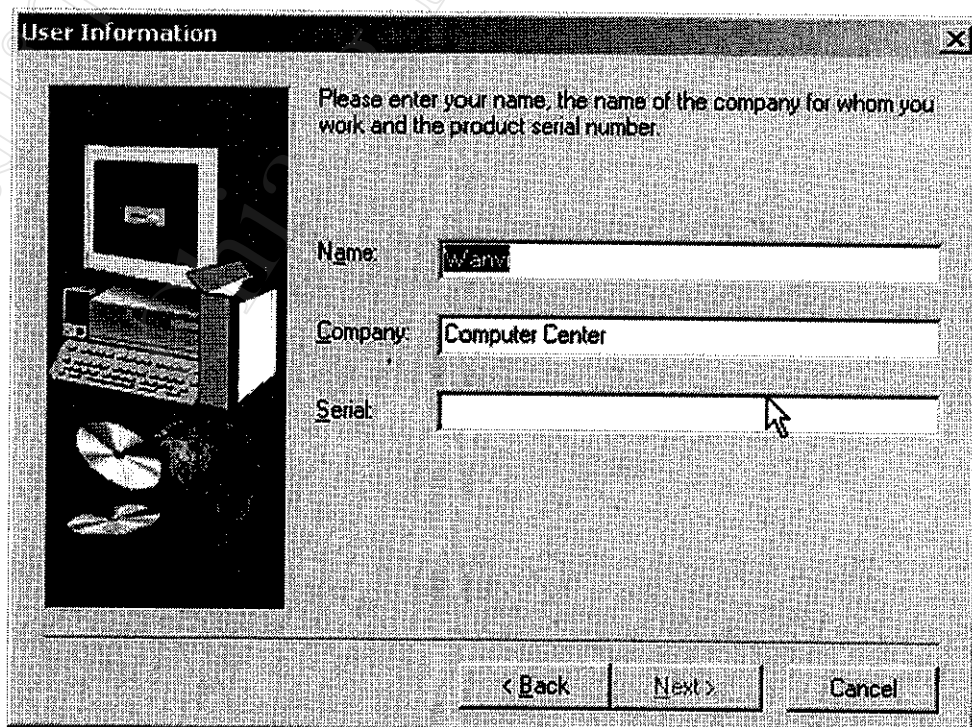
1. กดปุ่ม Start เลือกคำสั่ง Run กดปุ่มBrowse เพื่อเลือกไดเรกทอรีที่มีโปรแกรมโคลด์ฟิวชั่นเซิร์ฟเวอร์อยู่ เช่น "F:\ALLAIRE_COLDFUSION_SERVER_4.01_\CFserv_1.exe" จากนั้นกดปุ่ม OK เพื่อเริ่มการติดตั้ง

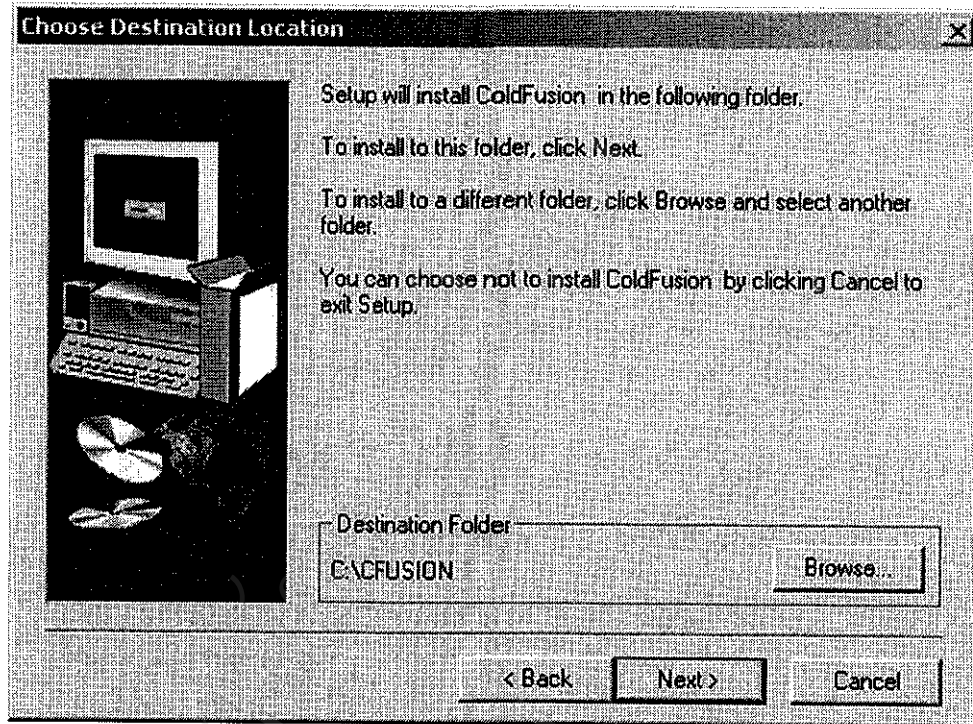


2. จะปรากฏหน้าต่างดังภาพ กดปุ่ม next เพื่อดำเนินการติดตั้งต่อไป

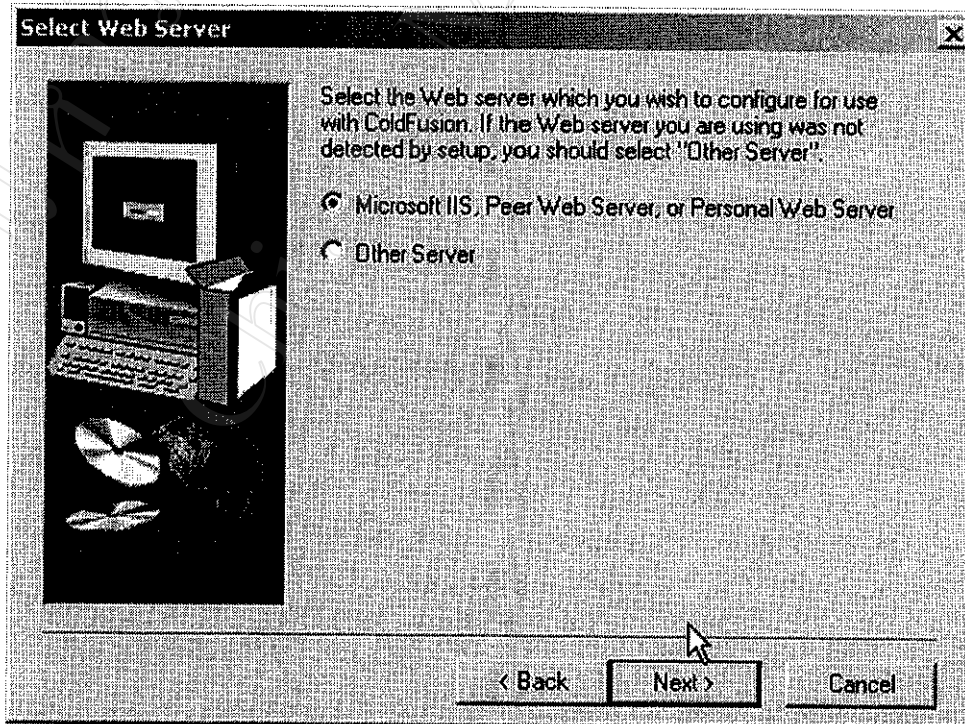


3. ใส่รายละเอียดในหน้าจอ User Information และใส่ Serial Number ตามที่ระบุในผลิตภัณฑ์

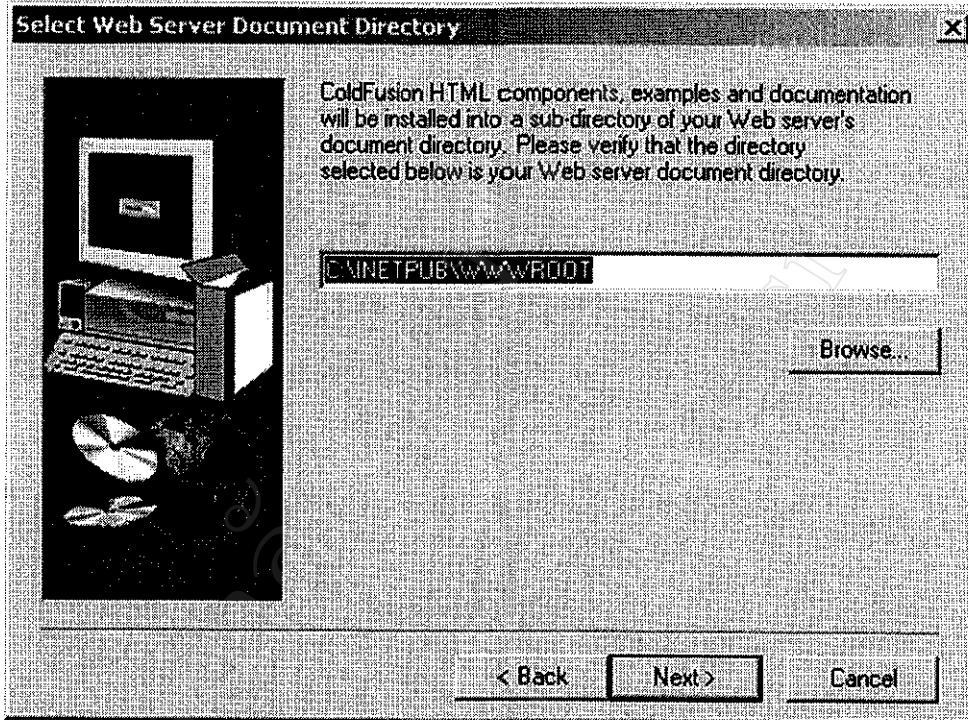




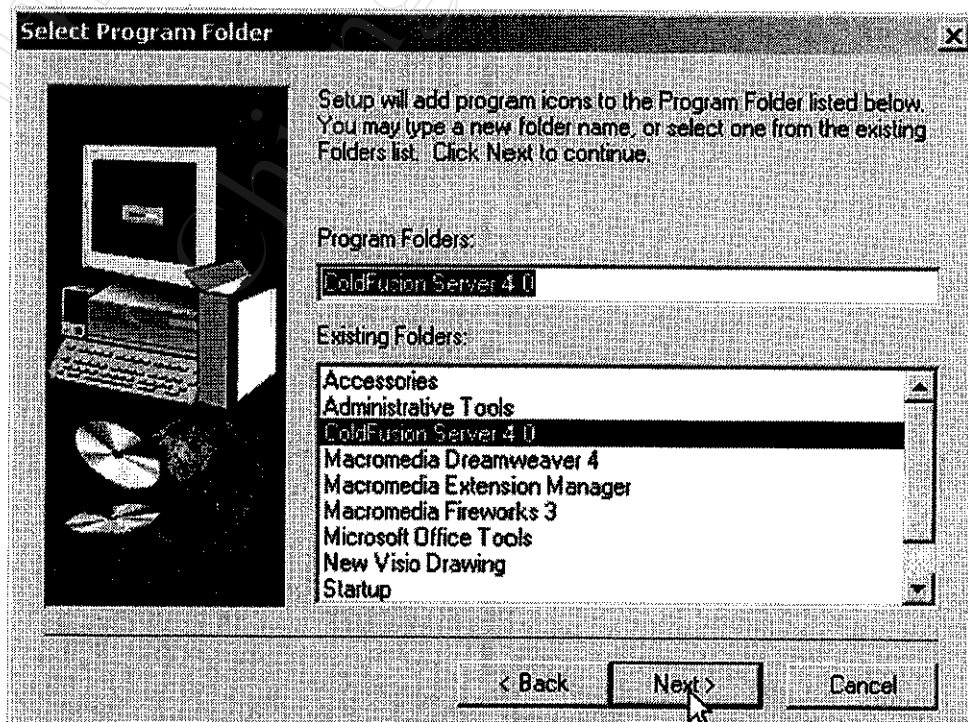
4. เลือกโปรแกรมเว็บเซิร์ฟเวอร์ที่ถูกติดตั้งไว้ในเครื่อง



5. เลือกเว็บเซิร์ฟเวอร์ใดเรียกทอรี โดยอาจใช้ค่าที่ตั้งไว้ (default) ดังรูป



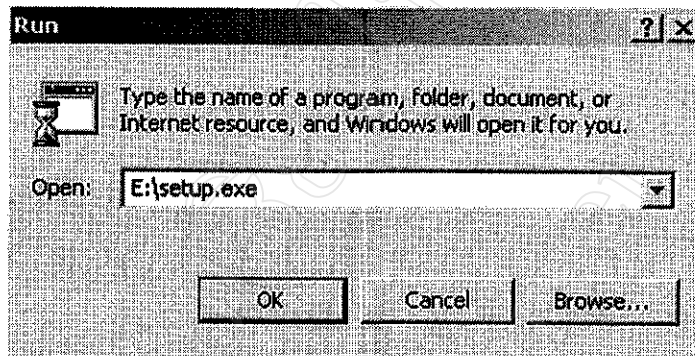
6. ตั้งรหัสผ่านของผู้บริหารระบบและกดปุ่ม Next เพื่อตั้งรหัสผ่านผู้ใช้งานโปรแกรม
7. เลือกโปรแกรมโฟลเดอร์เพื่อเรียกใช้งานโปรแกรม โคลด์ฟิวชั่นเซิร์ฟเวอร์



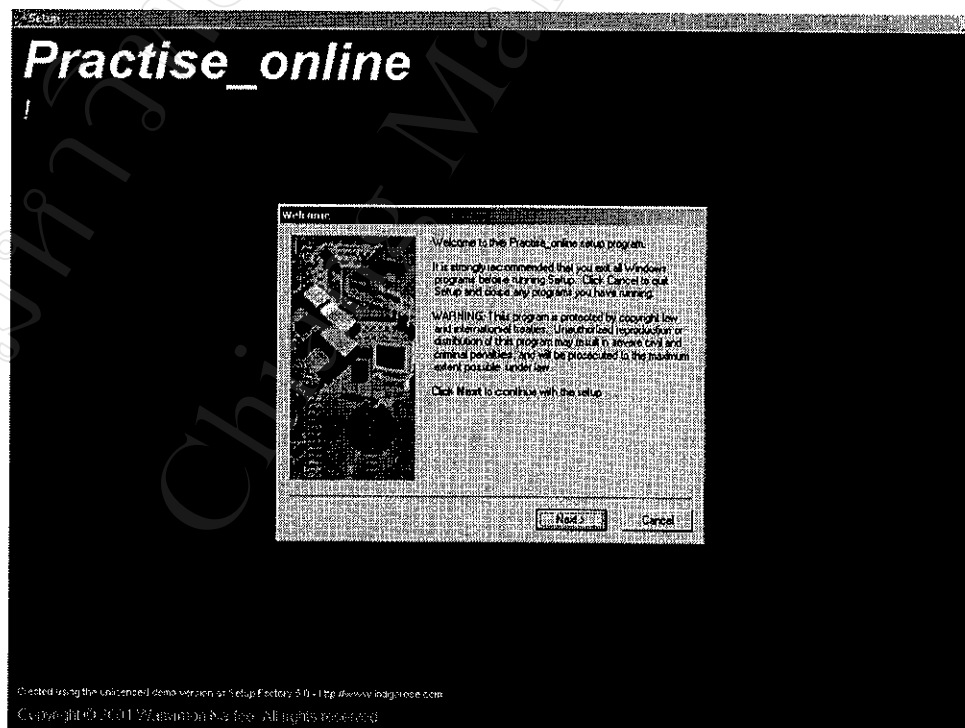
ก.2 การติดตั้งโปรแกรมการสร้างแบบฝึกหัดบนเครือข่ายอินเทอร์เน็ต (Practise_online)

การติดตั้งโปรแกรมจะมีขั้นตอนดังต่อไปนี้

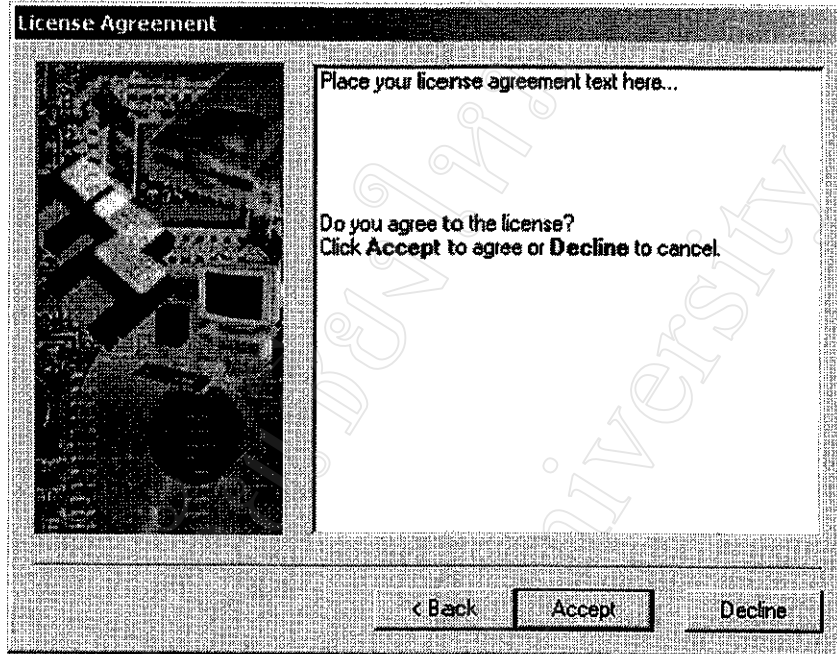
1. ใสแผ่นซีดีรอมระบบที่มีโปรแกรม Practise_online อยู่ จากนั้นกดปุ่ม Start จากแถบงานแล้วเลือกคำสั่ง “Run” ดังรูป



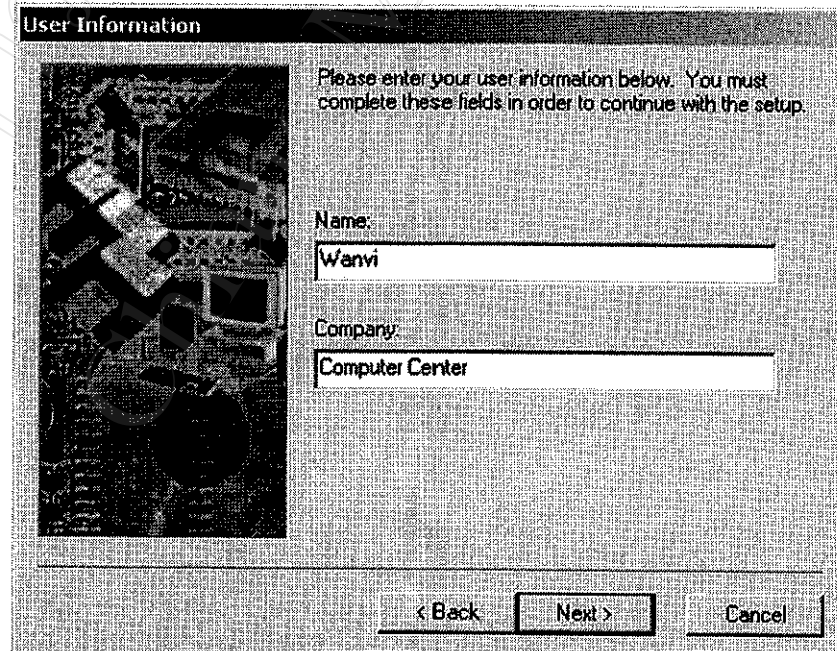
2. กดปุ่ม Next เพื่อเข้าสู่หน้าจอถัดไป



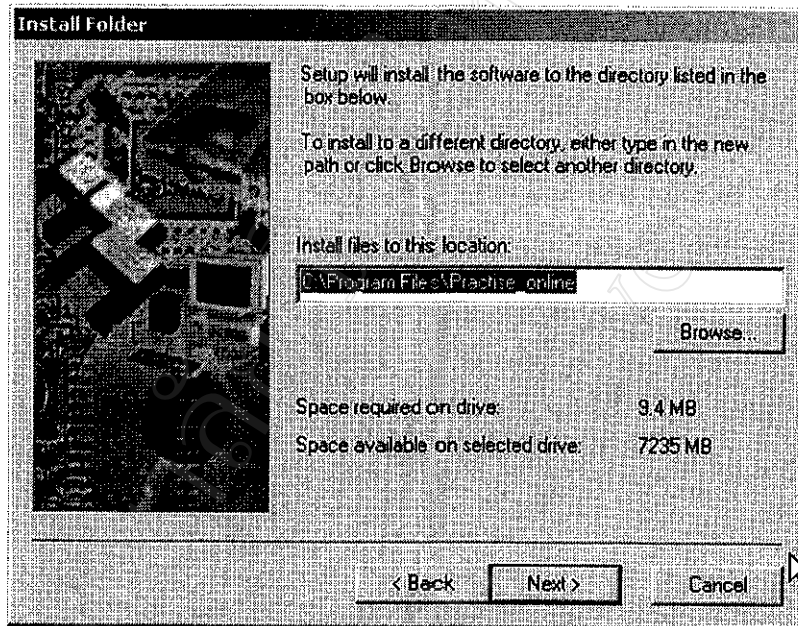
3. กดปุ่ม Accept เพื่อยอมรับข้อตกลง



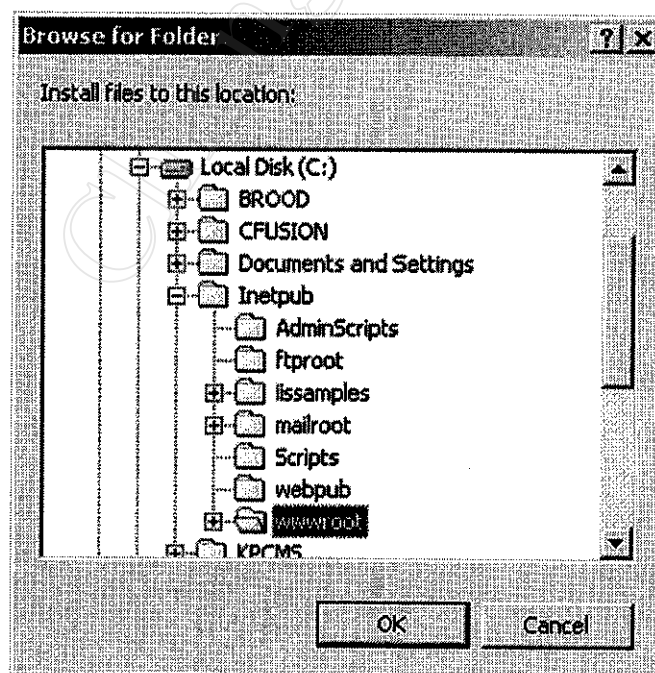
4. กรอกข้อมูลชื่อและบริษัท และกดปุ่ม Next



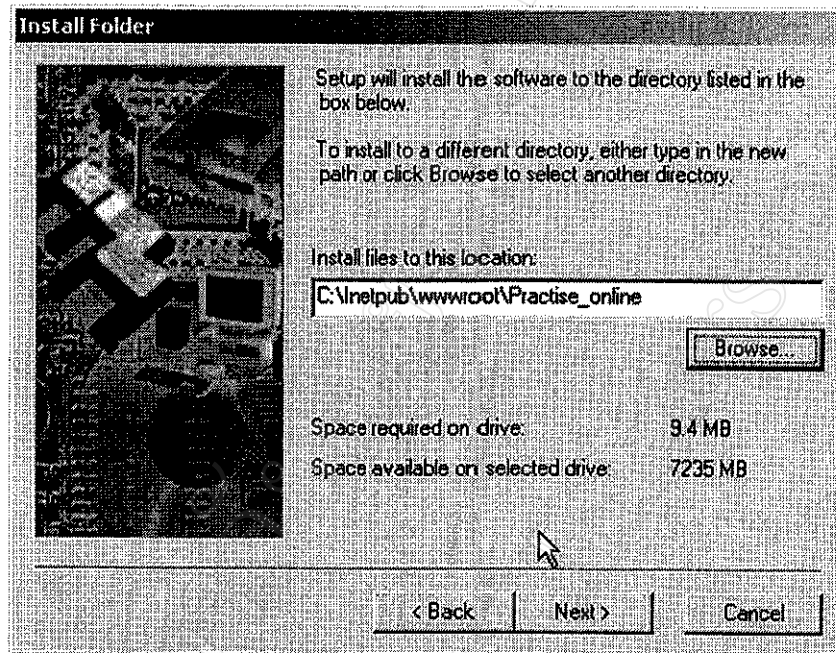
5. เลือกไดเรกทอรี หรือโฟลเดอร์ สำหรับเป็นพื้นที่เก็บโปรแกรม Practise_online โดย กดปุ่ม Browse เพื่อกำหนด ไดเรกทอรีสำหรับเก็บโปรแกรม Practise_online



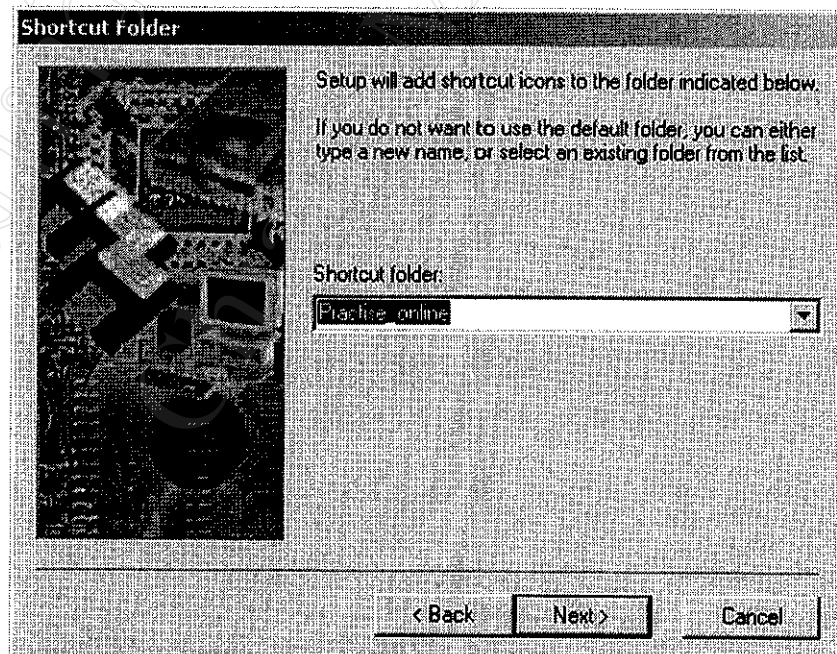
เลือก c:\inetpub\wwwroot\ สำหรับเป็นพื้นที่เก็บ โปรแกรม Practise_online กดปุ่ม OK



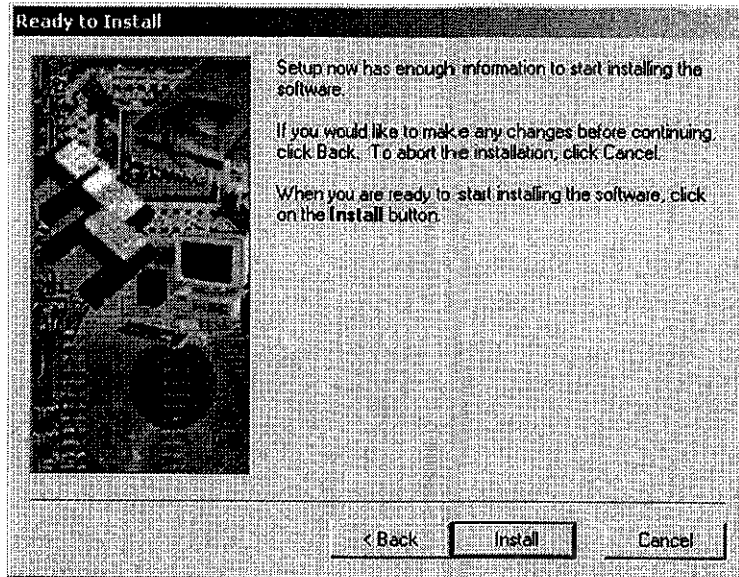
จะปรากฏหน้าจอตั้งรูปกลุ่ม Next ไปยังหน้าจอถัดไป



6. กลุ่ม Next เพื่อไปยังหน้าจอถัดไป เพื่อทำการเลือก Shortcut สำหรับระบบ



7. หลังจากนั้นกดปุ่ม Install เพื่อทำการติดตั้งระบบ หรือ Cancel เพื่อยกเลิกการติดตั้ง

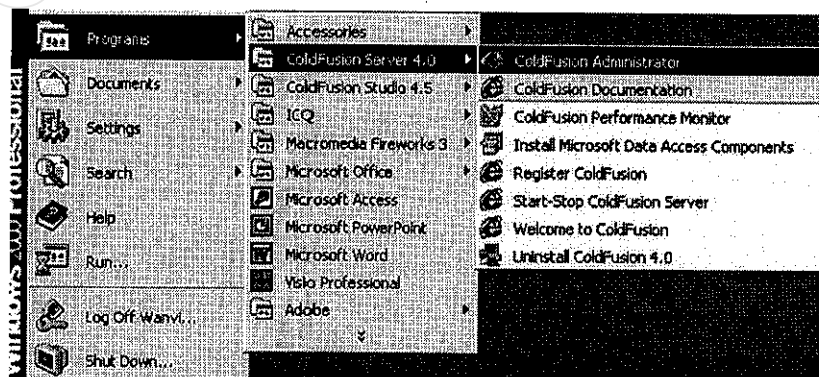


8. เมื่อทำการติดตั้งระบบเสร็จแล้วให้ทำการติดต่อฐานข้อมูลผ่านโอดีบีซี ตามขั้นตอนในข้อ ก.3

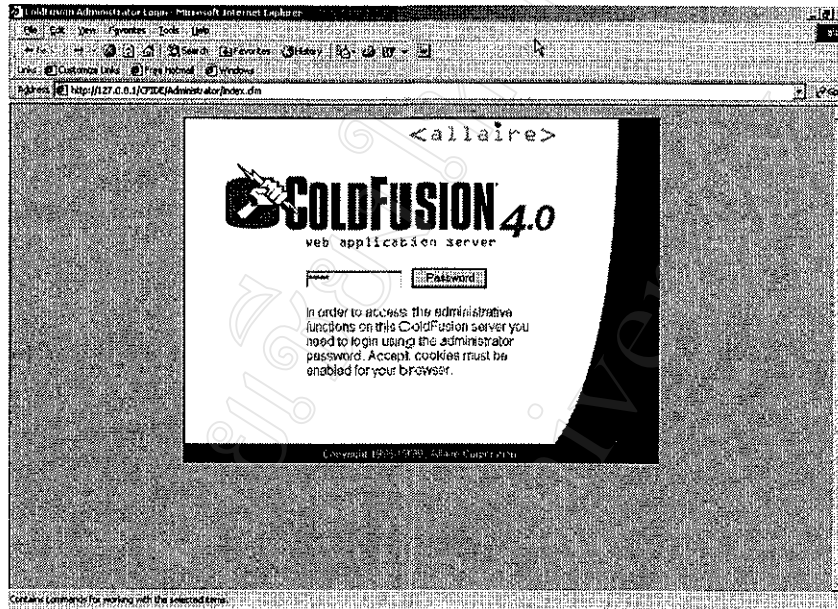
ก.3 การติดต่อฐานข้อมูลผ่านโอดีบีซี

หลังจากทำการติดตั้งโปรแกรมโคลด์ฟิวชันเซิร์ฟเวอร์ และโปรแกรมการสร้างแบบฝึกหัดบนเครือข่ายอินเทอร์เน็ต(Practise_online) การเรียบร้อยแล้ว จะต้องทำการติดต่อกับฐานข้อมูลโดยใช้ ODBC (Open DataBase Connectivity) เป็นตัวกลางในการเชื่อมต่อระหว่างฐานข้อมูลกับเว็บเซิร์ฟเวอร์ ดังขั้นตอนต่อไปนี้

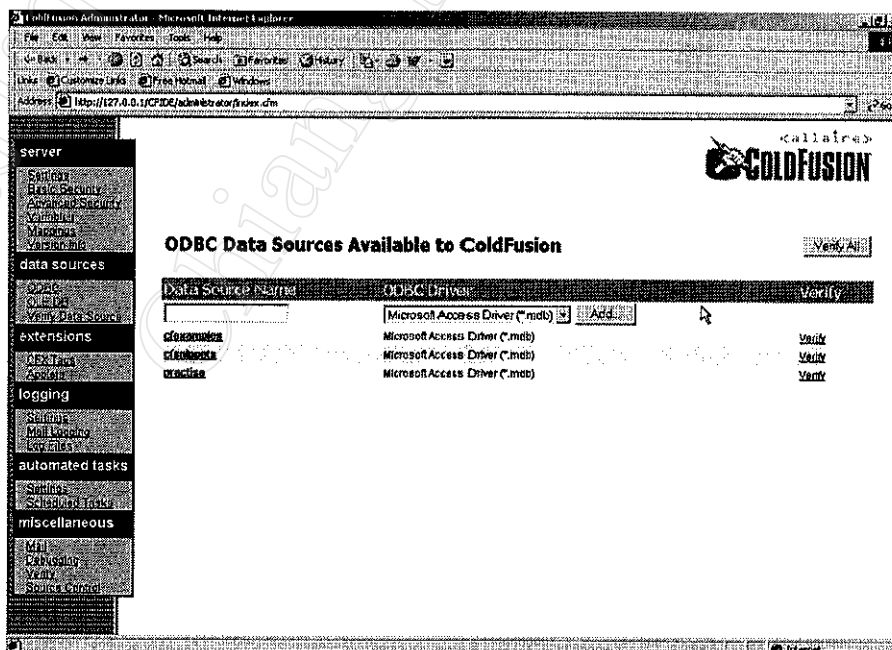
1. เลือก Start > Program > ColdFusion Server 4.0 จากนั้นเลือก ColdFusion Administrator ดังรูป



2. จะเข้าสู่หน้าจอล็อกอิน เพื่อให้ผู้บริหารระบบใส่รหัสผ่าน ที่ได้กำหนดไว้ในขั้นตอนการติดตั้งระบบ

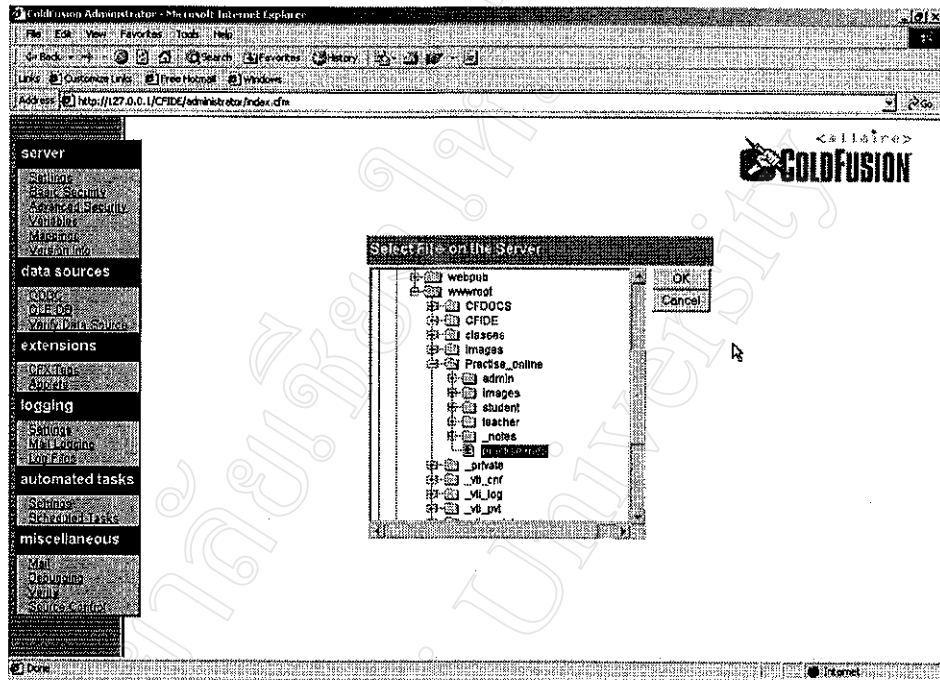


3. เลือกคำสั่ง ODBC ในชุดคำสั่ง ODBC ในชุดคำสั่งของ Data Source จะปรากฏดังรูป เลือก ODBC DRIVER ในที่นี้เลือก Microsoft Access Driver(*.mdb)

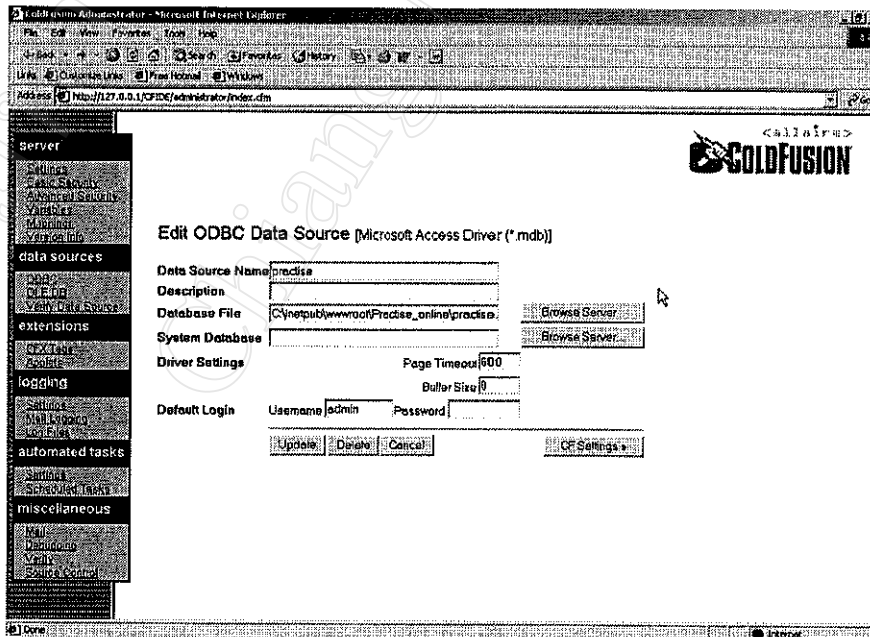


4. กดปุ่ม Add เพื่อเลือกฐานข้อมูลที่ต้องการติดต่อ ดังรูป เลือกไดเรกทอรีที่มีฐานข้อมูลอยู่ในที่นี้ผู้สร้างได้สร้างฐานข้อมูล Practise.mdb ไว้ ซึ่งถูกติดตั้งไว้ที่

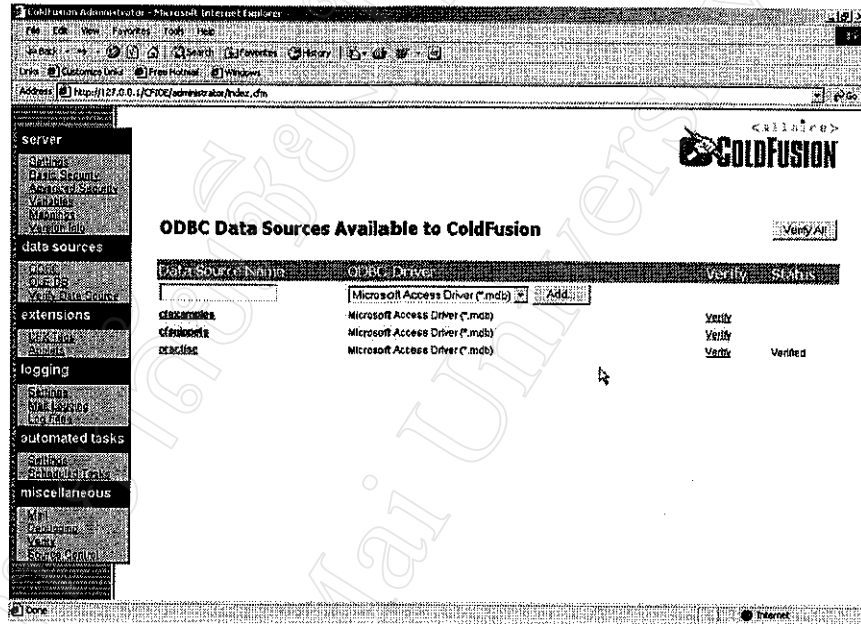
c:\wwwroot\inetpub\Practise_online\Practise.mdb เมื่อพบฐานข้อมูลแล้วกดปุ่ม OK



5. จากนั้นจะปรากฏหน้าจอสำหรับการสร้าง ODBC Data Source ของ Microsoft Access Driver ดังรูป

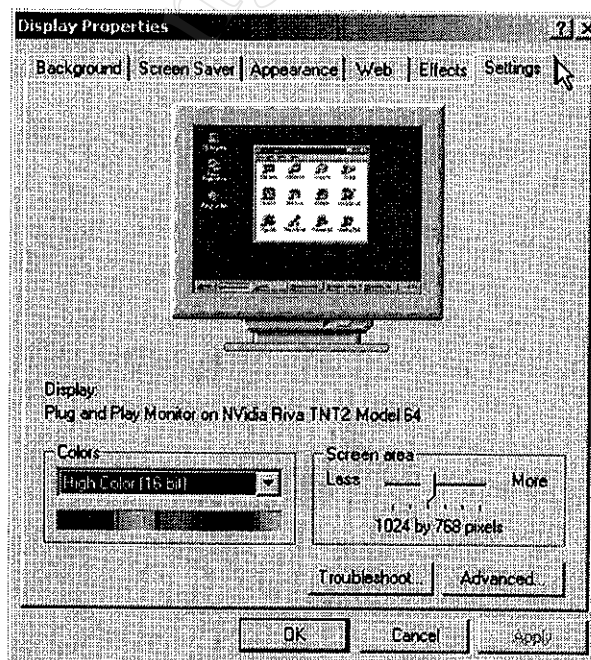


ถ้าฐานข้อมูลมีการตั้งค่าความปลอดภัยไว้ ผู้บริหารระบบจะต้องใส่ Username ในช่อง Default Login และใส่ Password ในช่อง Password เพื่อให้ระบบสามารถติดต่อกับฐานข้อมูลได้ เมื่อใส่ค่าทุกอย่างครบถ้วนตามรูปภาพแล้ว กดปุ่ม Create เพื่อทำการสร้างการติดต่อกับฐานข้อมูล แล้วจะปรากฏหน้าจอตั้งรูป ที่มีฐานข้อมูล Practise ถ้าตรวจสอบแล้วมีความถูกต้องจะปรากฏ Verified ในช่อง Status



ก.4 การกำหนดความละเอียดของจอภาพ

1. ไปที่ คำสั่ง Setting เลือก Control Panel เลือก Display จะปรากฏหน้าจอ Display Properties



2. หลังจากนั้นเลือก แท็บคำสั่ง Setting ทำการกำหนด สีในช่อง Colors เลือก High Color 16 bit

3. เลือกความละเอียดการแสดงผลภาพบนหน้าจอในช่อง Screen area ให้กำหนดเป็น 1024*768 pixels หรือ 800*600 pixels ตามความละเอียดของจอภาพที่ใช้อยู่

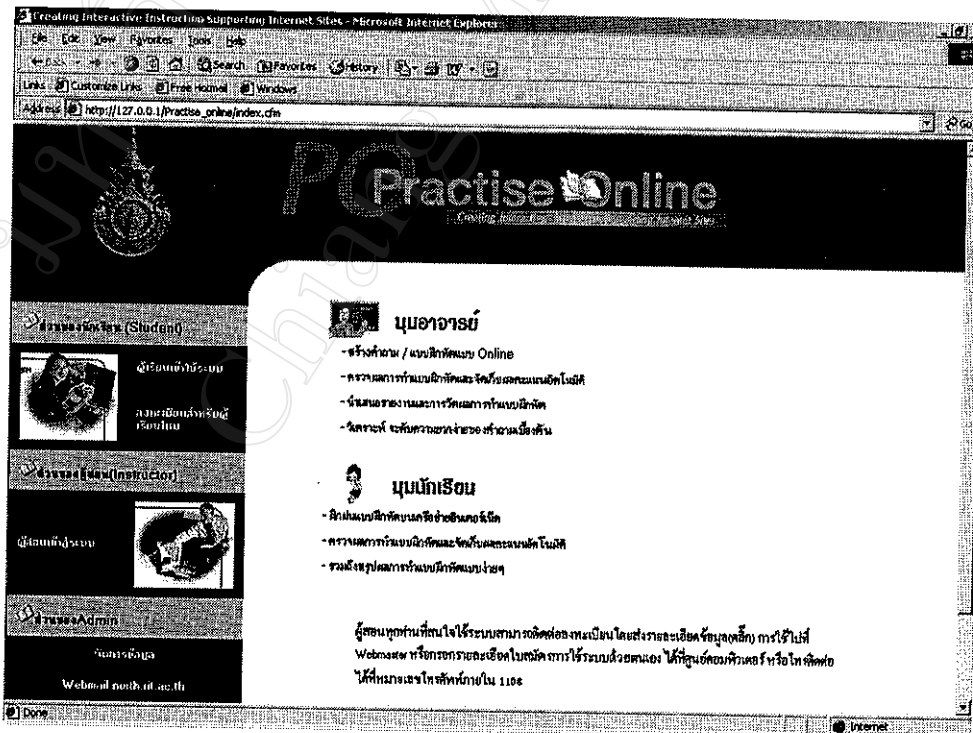
มหาวิทยาลัยเชียงใหม่
Chiang Mai University

ภาคผนวก ข

คู่มือการใช้โปรแกรม

หลังจากทำการติดตั้งโปรแกรมเรียบร้อยแล้วขั้นตอนการเรียกใช้ระบบจะเรียกใช้ผ่านโปรแกรมเว็บเบราว์เซอร์ Internet Explorer ถ้าระบบถูกติดตั้งในเครื่องที่เป็นโลกอิมพ์ http://127.0.0.1/practise_online/index.cfm ในช่องแอดเดรส เพื่อเข้าสู่หน้าจอแรกดังรูป ในหน้าจอแรกจะประกอบไปด้วยส่วนประกอบหลักอยู่ 3 ส่วน

1. ส่วนการเข้าใช้ระบบของผู้เรียน ในส่วนของผู้เรียน จะมีส่วนการลงทะเบียนการเข้าใช้ระบบสำหรับผู้เรียนใหม่
2. ส่วนการเข้าใช้ระบบของผู้สอน
3. ส่วนการเข้าใช้ระบบของผู้บริหารระบบ



ซึ่งจะอธิบายขั้นตอนการทำงานในแต่ละส่วนดังต่อไปนี้

ข.1 ขั้นตอนการใช้งานในส่วนผู้เรียน

1. ในการเข้าใช้ระบบสำหรับผู้เรียน สำหรับผู้เรียนใหม่จะต้องทำการลงทะเบียนก่อนทุกครั้ง โดยทำการคลิกที่ ลงทะเบียนสำหรับผู้เรียนใหม่ ดังรูปภาพ

ส่วนของผู้เรียน (Student)

1

ผู้เรียนเข้าใช้ระบบ

ลงทะเบียนสำหรับผู้เรียนใหม่

ส่วนของผู้สอน (Instructor)

ผู้สอนเข้าใช้ระบบ

มุมมองอาจารย์

- สร้างคำถาม / แบบฝึกหัดแบบ Online
- ตรวจสอบการทำแบบฝึกหัดและจัดเก็บผลคะแนนอัตโนมัติ
- นำเสนอรายงานและการวัดผลการทำแบบฝึกหัด
- วิเคราะห์ ระดับความยากง่ายของคำถามเบื้องต้น

มุมมองนักเรียน

- ฝึกผ่านแบบฝึกหัดบนเครื่องช่วยอัตโนมัติ
- ตรวจสอบการทำแบบฝึกหัดและจัดเก็บผลคะแนนอัตโนมัติ
- รวมถึงสรุปผลการทำแบบฝึกหัดแบบต่างๆ

2. เมื่อทำการเลือกแล้วจะพบหน้าจอการลงทะเบียนดังรูป ให้ทำการกรอกรายละเอียดข้อมูลการเข้าใช้ซึ่งจะแบ่งเป็นข้อมูลส่วนตัว และข้อมูลการเข้าใช้ ในส่วนข้อมูลส่วนตัวให้ผู้เรียนทำการกรอกชื่อ-นามสกุล และระบุกลุ่มเรียนของตนให้ชัดเจน และถูกต้องตามที่อาจารย์ผู้สอนที่ตนเรียนอยู่กำหนดให้ เช่น กจ.2 เป็นต้น ส่วนข้อมูลการเข้าใช้ระบบ ผู้เรียนกรอกรหัสผู้ใช้โดยใช้รหัสประจำตัวนักศึกษาของผู้เรียนเอง และรหัสผ่าน

Microsoft Internet Explorer

Address: http://127.0.0.1/practice_online/stu_register.htm

ข้อมูลส่วนตัว

ชื่อ:

นามสกุล:

รหัสเรียนกลุ่มเรียน: เช่น กบ27, มท1, มว2

ระดับการศึกษา: ปริญญาตรี ภาค 1/2544 เรียง:

ข้อมูลการเข้าใช้

รหัสผู้ใ้ รหัสผู้ใ้ที่ได้รหัสประจำตัวนักศึกษา เช่น 264320803002-0

รหัสผ่าน

ยืนยันรหัสผ่าน

3. หลังจากทำการลงทะเบียนเรียบร้อยแล้ว ผู้เรียนทำการเลือกที่รายการเชื่อมโยง ผู้เรียนเข้าใช้ระบบดังรูป

ส่วนของนักเรียน (Student) 3

ผู้เรียนเข้าใช้ระบบ

ลงทะเบียนสำหรับผู้ใช้เรียนใหม่

ส่วนของผู้สอน (Instructor)

ผู้สอนเข้าใช้ระบบ

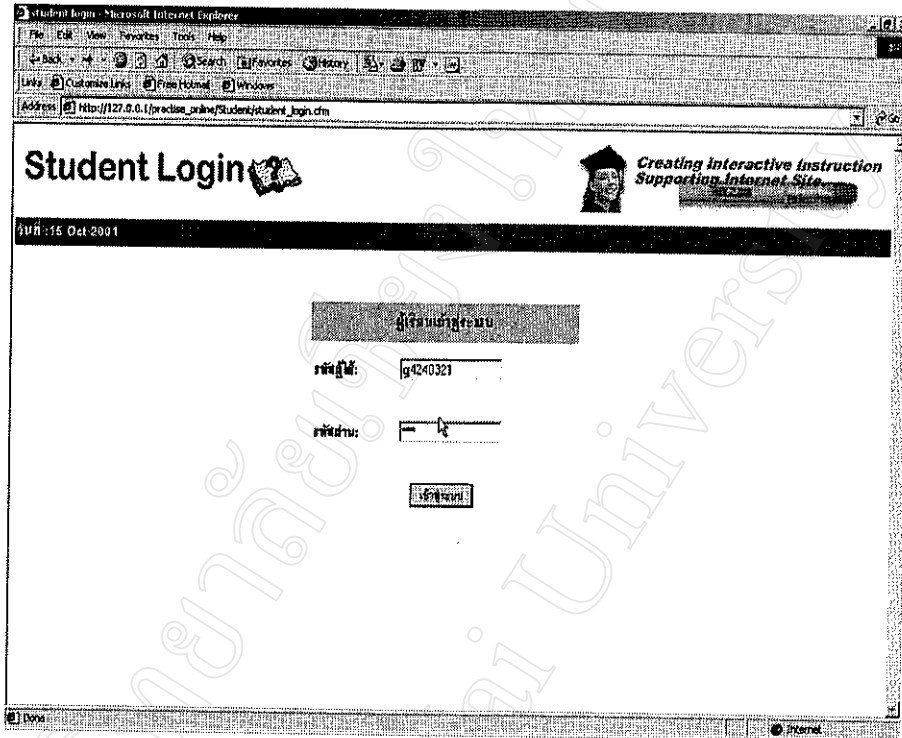
มุมมองอาจารย์

- สร้างคำถาม / แบบฝึกหัดแบบ Online
- ตรวจสอบการทำแบบฝึกหัดและจับกับผลคะแนนอัตโนมัติ
- นำเสนอรายงานและการวิเคราะห์การทำแบบฝึกหัด
- วิเคราะห์ ระดับความยากง่ายของคำถามเบื้องต้น

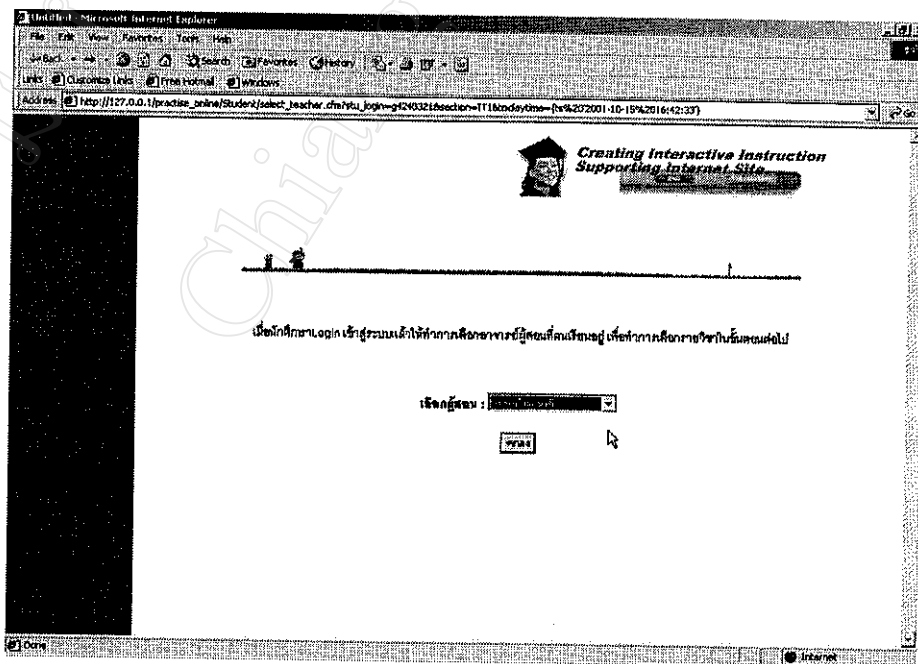
มุมมองนักเรียน

- ฝึกฝนแบบฝึกหัดแบบหรือช่วยอินเทอร์แอคทีฟ
- ตรวจสอบการทำแบบฝึกหัดและจับกับผลคะแนนอัตโนมัติ
- รวมถึงสรุปผลการทำแบบฝึกหัดแบบต่างๆ

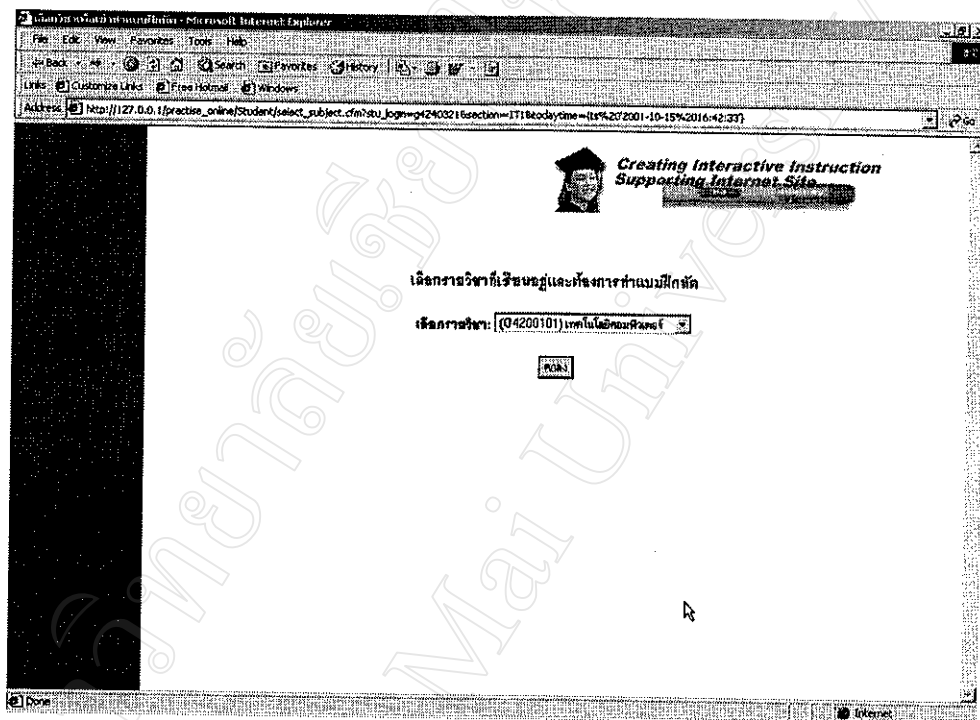
4. จะพบหน้าจอล็อกอินเข้าสู่ระบบสำหรับผู้เรียนให้ทำการกรอกรหัสผู้ใช้ และ รหัสผ่าน



5. เมื่อระบบทำการตรวจสอบรหัสผู้ใช้และรหัสผ่านถูกต้องจะเข้าสู่หน้าจอแสดงรายชื่ออาจารย์ผู้สอนดังรูปให้ผู้เรียนทำการเลือกอาจารย์ผู้สอน แล้วกดปุ่มตกลง

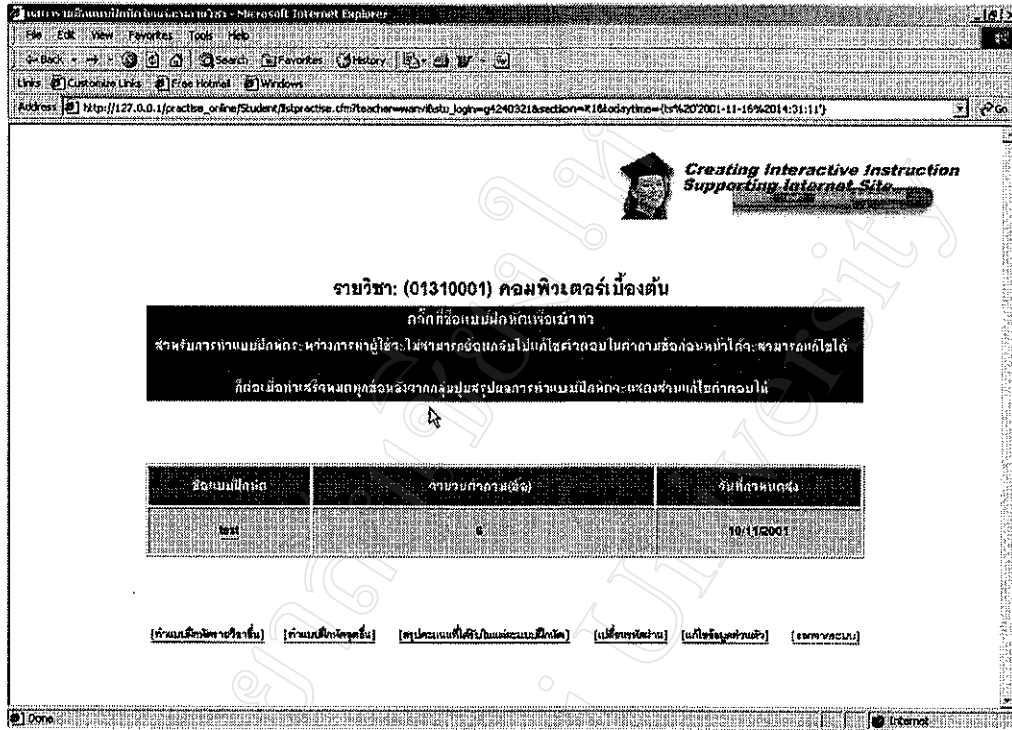


6. หลังจากทำการเลือกอาจารย์ผู้สอน จะพบหน้าจอแสดงชื่อรายวิชา ดังรูปที่อาจารย์ผู้สอนได้ทำการลงทะเบียนสร้างแบบฝึกหัดไว้ โดยให้ผู้เรียนทำการเลือกรายวิชาที่ตนเรียนอยู่และต้องการทำแบบฝึกหัด

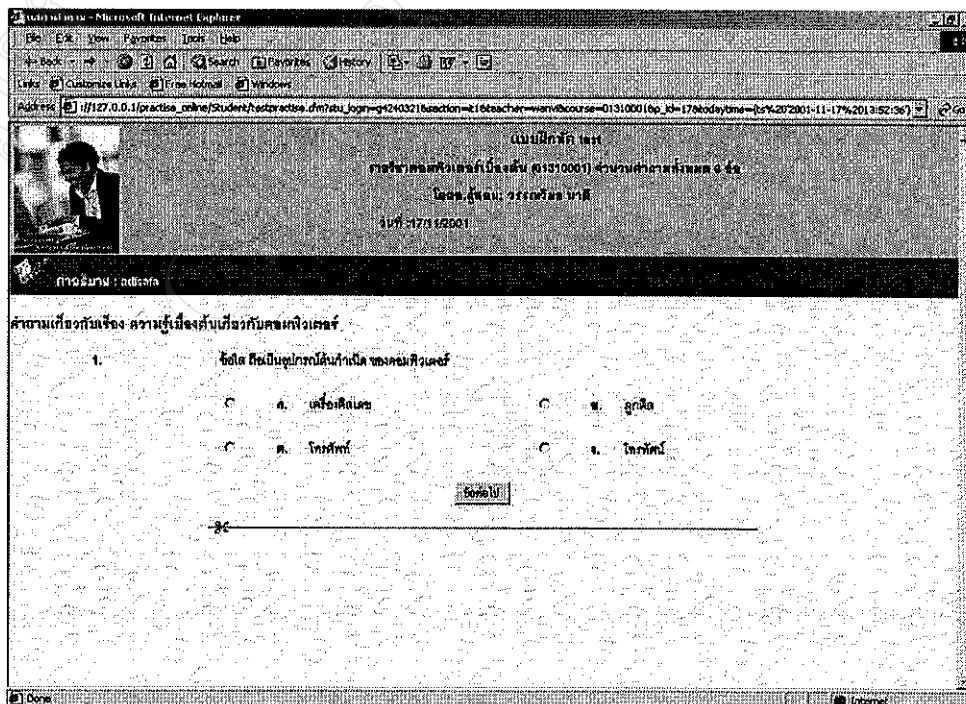


7. หลังจากเลือกรายวิชาที่ต้องการทำแบบฝึกหัด จะปรากฏหน้าจอ แสดงรายชื่อแบบฝึกหัดที่อาจารย์ผู้สอนที่ตนเลือกได้สร้างไว้ดังรูป ซึ่งจะแสดงชื่อแบบฝึกหัด และวันที่กำหนดส่ง ซึ่งวันที่กำหนดส่งจะมีผลต่อการทำแบบฝึกหัด โดยที่ถ้าผู้เรียนเข้าทำแบบฝึกหัดก่อนหลังวันที่กำหนดส่ง ระบบจะทำการจัดเก็บคะแนนแต่จะหมายความว่า ส่งแบบฝึกหัดช้ากว่ากำหนด และผู้เรียนสามารถย้อนกลับมาทำแบบฝึกหัดชุดเดิมเพื่อทำการฝึกฝนได้

ข้อควรระวัง ในการเข้าทำแบบฝึกหัดทุกครั้งถ้าแบบฝึกหัดชุดที่เลือกไม่เคยมีการเข้าทำมาก่อนระบบจะถือว่าผลคะแนนจากการทำแบบฝึกหัดเป็นคะแนนเก็บจริง โดยจะทำการจัดเก็บผลคะแนนที่ได้ลงสู่ฐานข้อมูลซึ่งจะทำการแก้ไขคะแนนไม่ได้อีก



8. หลังจากทำการเลือกแบบฝึกหัด จะปรากฏหน้าจอให้ทำแบบฝึกหัด ระหว่างการทำแบบฝึกหัดผู้เรียนจะไม่สามารถย้อนกลับไปแก้ไขคำตอบในคำถามข้อก่อนหน้านั้นได้จะแก้ไขเมื่อทำคำถามเสร็จหมดทุกข้อ เมื่อทำเสร็จจะปรากฏปุ่ม สรุปผลการทำแบบฝึกหัด ให้กดปุ่มดังกล่าว



9. จะปรากฏหน้าจอส่งแบบฝึกหัดในหน้าจอนี้จะแสดงคำถาม คำตอบและรายละเอียดคำตอบ ซึ่งผู้เรียนสามารถทำการแก้ไขคำตอบได้ก่อนทำการส่ง โดยการกดที่คำตอบนั้น จะปรากฏหน้าต่างแสดงคำถามและคำตอบข้อนั้นให้ทำการแก้ไข หลังจากแก้ไขคำตอบเสร็จสิ้นให้ทำการกดปุ่มส่งแบบฝึกหัด เพื่อทำการตรวจ และสรุปผลคะแนนจากการทำแบบฝึกหัด

แสดงผลการทำแบบฝึกหัด

รายวิชา คอมพิวเตอร์เบื้องต้น วันที่: 17-Nov-2001

ชื่อผู้เรียน วรรณวิมล นาคดี

กลุ่มผู้เรียน ๓

ถ้าต้องการแก้ไขคำตอบใดก็คลิกที่คำตอบของข้อนั้น ระบบจะสรุปผลคะแนนได้จากรวม มีรายละเอียดของแบบฝึกหัด

ข้อที่	คำถาม	คำตอบที่ถูกต้อง	รายละเอียดคำตอบ
1	ข้อใด คือบัพนอุปกรณ์ต้นกำเนิด ของคอมพิวเตอร์	ข	ถูกต้อง
2	ข้อใดเป็นอุปกรณ์ที่สามารถ รับข้อมูลที่เป็น รูปภาพ ส่งไปยังเครื่องคอมพิวเตอร์	ค	ไม่มีข้อถูก
3	Printer ข้อใดที่มีลักษณะการทำงาน เช่นเดียวกับเครื่องถ่ายเอกสาร	ข	Ink Jet Printer
4	ข้อใดไม่ใช่ Hardware	ข	Microsoft Window
5	System Software หมายถึงอะไร	ข	ชุดคำสั่งที่ทำหน้าที่เป็นสื่อกลางสำหรับผู้ใช้ให้เครื่องคอมพิวเตอร์สามารถให้คอมพิวเตอร์มีประสิทธิภาพและเป็นตัวกลางการทำงานระหว่างโปรแกรมประยุกต์กับคอมพิวเตอร์
6	ถ้านักศึกษาเป็นผู้ใช้คอมพิวเตอร์อย่างไม่มีการพัฒนาไปจนกระทั่ง จะถือว่า มีส่วนหนึ่งในทางคอมพิวเตอร์ ตามข้อใด	ง	Users

ส่งแบบฝึกหัด

10. เมื่อทำการส่งแบบฝึกหัดระบบจะทำการสรุปผลคะแนน โดยจะทำสรุปคะแนนที่ทำได้ตามกลุ่มหัวข้อคำถาม ดังรูป

Creating Interactive Instruction
Supporting Internet Site

สรุปผลการทำแบบฝึกหัด ชุดที่4ครั้งนี้

วันที่: 15-Oct-2001

ผู้ทำแบบฝึกหัด วรรณวิมล นาคี กลุ่มเรียน IT1

กลุ่มสาระฯ	จำนวนตารางทั้งหมด	จำนวนตารางที่แก้ไข	ก-แบบดกม	คะแนนที่ได้
MS - EXCEL	5	4	5	4
MS - POWERPOINT	5	4	5	4
รวม	100	80	100	80

[\[บ้านแบบฝึกหัดรายวิชา\]](#)
[\[บ้านแบบฝึกหัดชุดนี้\]](#)
[\[สรุปคะแนนที่ได้ทั้งหมดแบบฝึกหัด\]](#)
[\[เปลี่ยนรหัสผ่าน\]](#)
[\[แก้ไขข้อมูลส่วนตัว\]](#)
[\[ออกจากเว็บ\]](#)

11. ผู้เรียนสามารถดูผลสรุปคะแนนรวมจากการทำแบบฝึกหัดแต่ละชุดในแต่ละรายวิชาได้โดยคลิกเลือกที่จุดเชื่อมโยง สรุปคะแนนที่ได้รับในแต่ละแบบฝึกหัด จะปรากฏหน้าจอดังรูป ให้เลือกรายวิชาที่ต้องการ

Summary Point

เลขที่

ราย (04200101)

วิชา

[\[บ้านแบบฝึกหัด\]](#)
[\[บ้านแบบ\]](#)
[\[สรุปคะแนนที่ได้ทั้งหมด\]](#)
[\[เปลี่ยนรหัสผ่าน\]](#)
[\[แก้ไขข้อมูลส่วนตัว\]](#)
[\[ออกจากเว็บ\]](#)

12. จะปรากฏหน้าจอสรุปคะแนนรวมของแบบฝึกหัดแต่ละชุด นอกจากนี้ผู้เรียนยังสามารถคลิกดูรายละเอียดผลการทำแบบฝึกหัดแต่ละชุดได้อีก ดังรูป

Summary Point

สรุปคะแนนรวมจากการทำแบบฝึกหัดรายวิชา (04200101)เทคโนโลยีคอมพิวเตอร์ ประจำภาคเรียน 1/2544

ชื่อแบบฝึกหัด	คะแนนเต็ม	คะแนนที่ได้	คะแนนจัดเก็บ	คะแนนที่ได้รับ		หมายเหตุ
ชุดที่ ๑	๑๐	๐	๑๐	๐	รายละเอียด	ส่งแบบฝึกหัดโดย กำหนดวันส่ง
ชุดที่ ๒	๑๐	๐	๑๐	๐	รายละเอียด	
รวมคะแนนทั้งหมด	16	0.00	11	4.00		

13. ถ้าต้องการเปลี่ยนรหัสผ่านให้ทำการคลิกที่จุดเชื่อมโยง เปลี่ยนรหัสผ่านจะปรากฏหน้าจอเปลี่ยนรหัสผ่านดังรูป ให้ทำการกรอกรหัสผู้ใช้ รหัสผ่านเดิมก่อนกรอกรหัสผ่านใหม่ และ กรอกยืนยันรหัสผ่านใหม่ แล้วกดปุ่มเปลี่ยน โปรแกรมจะทำการเปลี่ยนให้

เปลี่ยนรหัสผ่านสำหรับนักศึกษา - Microsoft Internet Explorer

File Edit View Favorites Tools Help

Back Forward Stop Refresh Home Search Favorites History Mail Print Edit

Address [ngpassword_st.cfm?stu_login=g4240321&course=04200101&teacher=wanv3&todaytime=\(ts%202001-10-18%2012:52:03\)](#) Go

Links [Best of the Web](#) [Channel Guide](#) [Customize Links](#) [Free HotMail](#) [Internet Start](#) [Microsoft](#)

Change Password

เปลี่ยนรหัสผ่านสำหรับนักศึกษา วันที่: 18/10/2001

รหัสผู้ใช้ (User name):

รหัสผ่านเดิม (Password):

รหัสผ่านใหม่ (New Password):

ยืนยันรหัสผ่านใหม่ (Confirm new password):

Done Internet

14. กรณีข้อมูลส่วนตัวผิด เช่น ชื่อ-นามสกุลผิด สามารถแก้ไขได้โดยคลิกเลือกที่จุดเชื่อมโยงแก้ไขข้อมูลส่วนตัว จะปรากฏหน้าจอดังรูป

Microsoft Internet Explorer

Address: ent/edc_stuinfo.cfm?stu_login=g4240321&course=04200101&teacher=พวทว3&todaytime={s%20'2001-10-18%2012:52:03}

Links: Best of the Web Channel Guide Customize Links Free HotMail Internet Start Microsoft

แก้ไขข้อมูลส่วนตัวสำหรับนักศึกษา วันที่: 13/10/2001

ชื่อ :

นามสกุล :

สถานที่ศึกษา:

ห้องเรียน/กลุ่มเรียน:

ระดับการศึกษา:

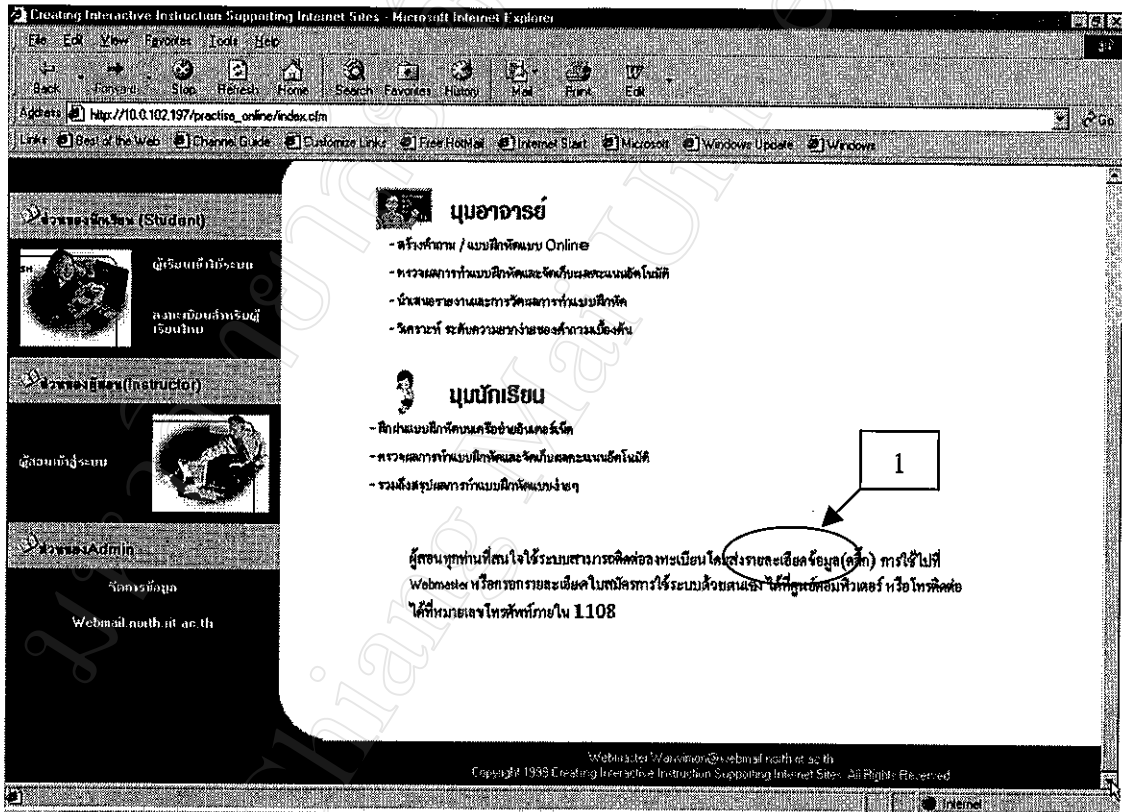
ภาคการศึกษาที่ :

Done Internet

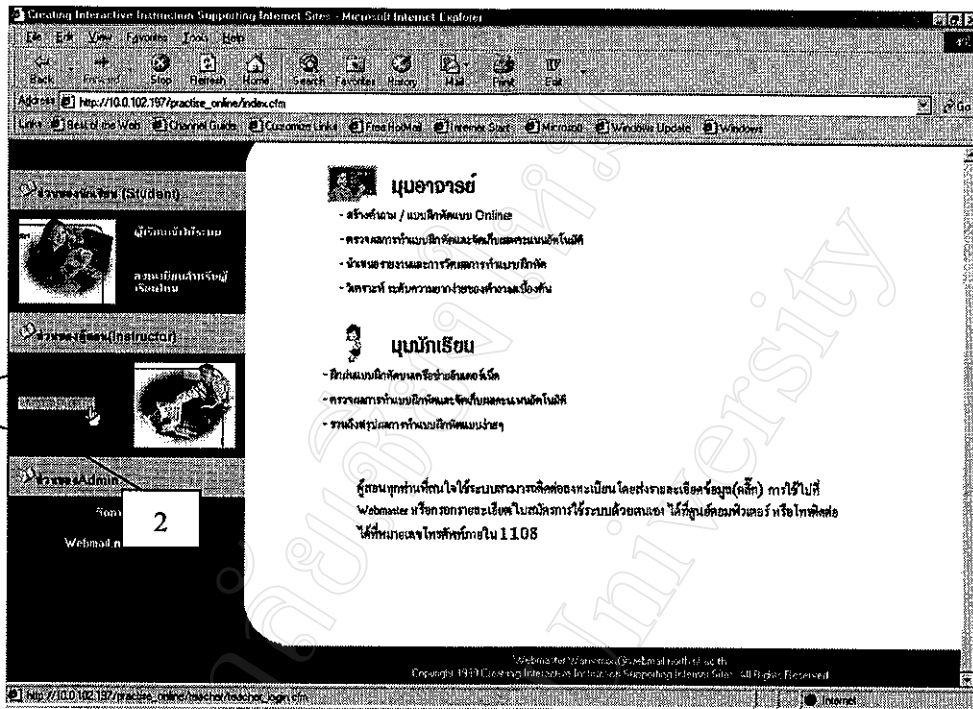
15. เมื่อต้องการออกจากระบบให้ทำการคลิกเลือกที่จุดเชื่อมโยงออกจากระบบ

ข.2 ขั้นตอนการใช้งานในส่วนผู้สอน

1. สำหรับผู้สอนที่ต้องการยื่นลงทะเบียนสมัครขอใช้ระบบการสร้างแบบฝึกหัด จากผู้บริหารระบบสามารถทำได้โดยการส่งเมลล์ หรือจะติดต่อกรอกรายละเอียดขอเข้าใช้ระบบได้ด้วยตนเอง ในการส่งเมลล์เพื่อขอสมัครลงทะเบียน ผู้ใช้สามารถคลิกดูรายละเอียดการส่งข้อมูลได้ที่จุดเชื่อมโยงข้อมูลรายละเอียดการสมัคร ดังรูป ซึ่งในรายละเอียดข้อมูลการขอสมัครลงทะเบียนจะประกอบด้วย รหัสผู้ใช้ รหัสผ่าน ชื่อ-นามสกุล สถานที่ทำงาน อีเมลล์ และ รหัสวิชา ชื่อวิชา หน่วยกิต ที่ท่านต้องการสร้างแบบฝึกหัด จะเป็นจำนวนที่รายวิชาก็ได้ หลังจากนั้นผู้บริหารระบบ จะทำการอนุมัติการเข้าใช้ กรณีติดต่อทางอีเมลล์จะทำการติดต่อกลับภายในระยะเวลา 1 วัน

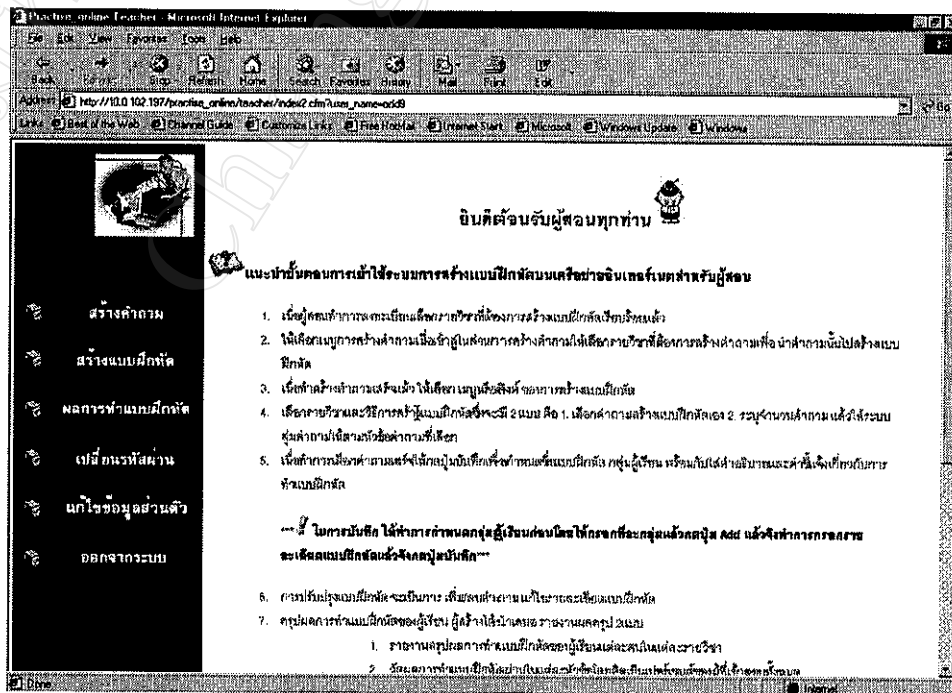


2. หลังจากผ่านขั้นตอนที่ 1 ผู้ใช้จะสามารถเข้าใช้ระบบในส่วนของผู้สอนได้โดยทำการคลิกที่จุดเชื่อมโยงผู้สอนเข้าใช้ระบบดังรูป เพื่อเข้าสู่หน้าจอล็อกอินเข้าสู่ระบบสำหรับผู้สอน



3. เมื่อเข้าสู่หน้าจอล็อกอินให้ทำการกรอกรหัสผู้ใช้ และรหัสผ่าน กดปุ่มตกลง ระบบจะทำการตรวจสอบความถูกต้อง

4. หลังจากผ่านขั้นตอนการล็อกอิน ผู้ใช้จะพบกับหน้าแรกของส่วนผู้สอนดังรูป จะประกอบด้วยคำอธิบายวิธีการสร้างแบบฝึกหัด และจุดเชื่อมโยงต่างๆดังนี้



- สร้างแบบฝึกหัด : การสร้างแบบฝึกหัดจะมี 2 แบบ 1) แบบเลือกคำถามด้วยตนเอง
2) แบบสุ่มคำถาม

- ปรับปรุงแบบฝึกหัด : เมื่อต้องการปรับปรุงรายละเอียดแบบฝึกหัดเช่น วันที่
กำหนดส่ง คะแนนเก็บ คำชี้แจง การเพิ่ม ลบ คำถาม การบันทึกเป็นแบบฝึกหัดชุดใหม่

- สรุปผลการทำแบบฝึกหัด : แสดงรายงานผลการทำแบบฝึกหัดจะประกอบด้วย 3
ส่วน

- รายงานสรุปผลคะแนนทั้งหมดจากการทำแบบฝึกหัดในแต่ละวิชา
- การวัดผลการทำแบบฝึกหัดผ่านของผู้เรียนแต่ละกลุ่มเรียน
- การวิเคราะห์หาระดับความยากง่ายเบื้องต้นของคำถามของแบบ
ฝึกหัดแต่ละชุด

- แก้ไขข้อมูลส่วนตัว : เมื่อต้องการแก้ไขข้อมูลส่วนตัวเช่นชื่อ-นามสกุล สถานที่
ทำงาน อีเมล เป็นต้น

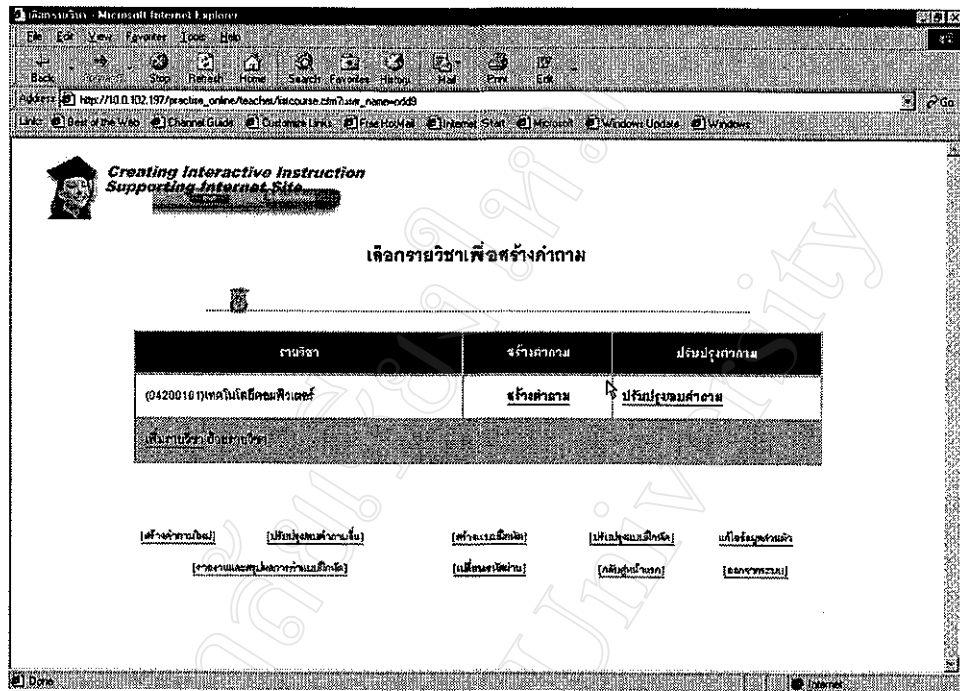
- แก้ไขรหัสผ่านสำหรับผู้สอน : เมื่อต้องการเปลี่ยนรหัสผ่านใหม่

- ออกจากระบบ : คลิกเมื่อสิ้นสุดกระบวนการสร้างแบบฝึกหัดหรือต้องการออก

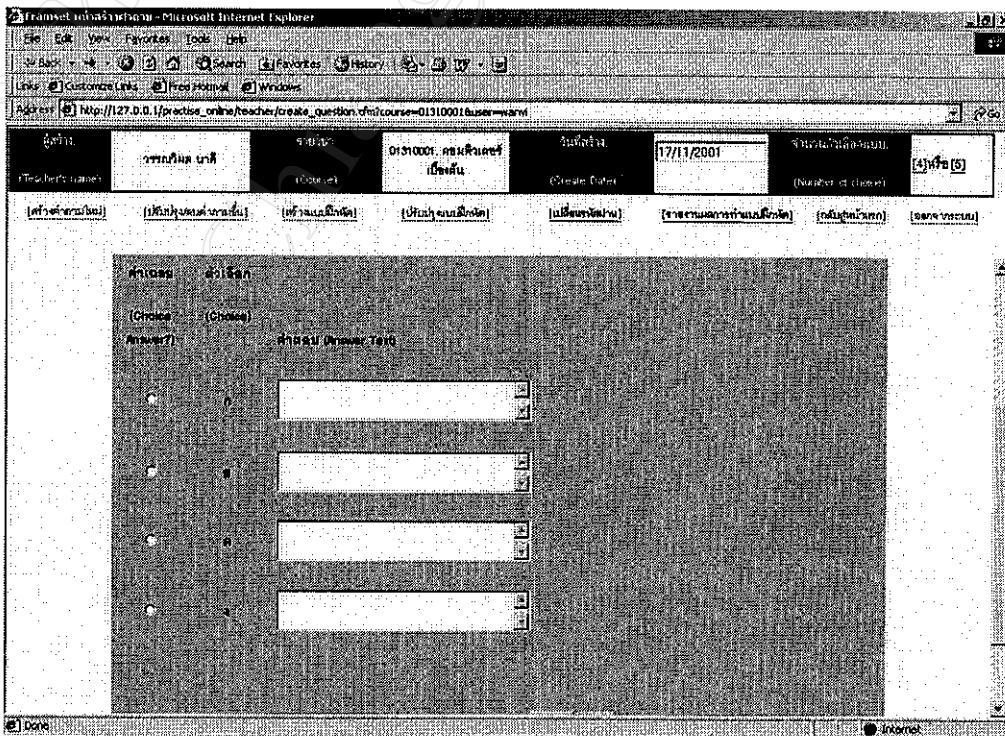
จากระบบ

สำหรับขั้นตอนในการสร้างแบบฝึกหัดจะอธิบายตั้งแต่ข้อ 5-10

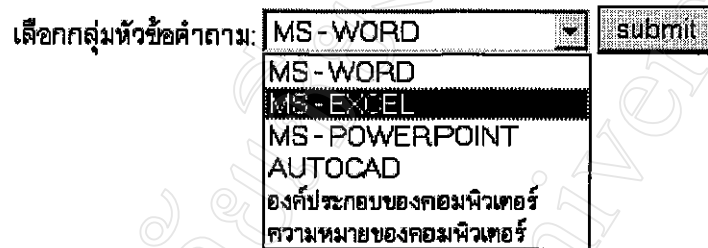
5. ขั้นตอนแรกในการสร้างแบบฝึกหัดให้ทำการคลิกเลือกที่จุดเชื่อมโยงไปยังการสร้างคำ
ถาม เพื่อทำการสร้างคำถามในแต่ละรายวิชา จะพบหน้าจอเลือกรายวิชาเพื่อทำการสร้างคำถาม
หรือทำการปรับปรุงคำถามที่เคยสร้างไว้ก่อนหน้า ดังรูป



5.1 เมื่อต้องการสร้างคำถามให้ทำการคลิกที่ชื่อรายวิชา จะเข้าสู่หน้าจอสร้างคำถาม ซึ่งการสร้างคำถามดังรูปจะเป็นการสร้างคำถามแบบเลือกตอบ และผู้ใช้สามารถเลือกใช้ตัวเลือก 4 ตัวเลือก หรือ 5 ตัวเลือก ก็ได้ ในการสร้างคำถามจะต้องมีการกำหนดกลุ่มหัวข้อคำถามและคำตอบ สำหรับคำถามแต่ละข้อ



5.2 เมื่อต้องการปรับปรุงคำถามให้ทำการคลิกเลือกที่จุดเชื่อมโยงปรับปรุงคำถามของคำถามข้อนั้น จะปรากฏหน้าจอเลือกกลุ่มหัวข้อคำถามเพื่อทำการปรับปรุงคำถามขึ้นมาดังรูป เมื่อทำการแก้ไขเสร็จให้กดปุ่มปรับปรุง การปรับปรุงคำถามจะสามารถปรับปรุงได้เฉพาะคำถามของตนเท่านั้น



5.3 เมื่อต้องการลบคำถามให้ทำการเช็คเลือกที่กล่องสี่เหลี่ยม จะปรากฏเครื่องหมายเช็คลูกในกล่อง ของคำถามที่ต้องการลบ

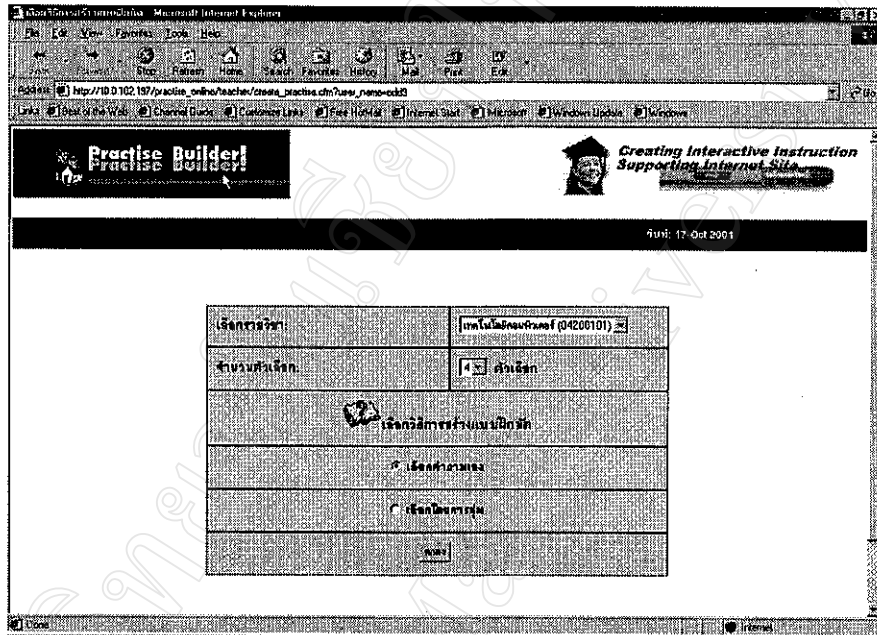
Creating Interactive Instruction Supporting Internet Site

Update Question!

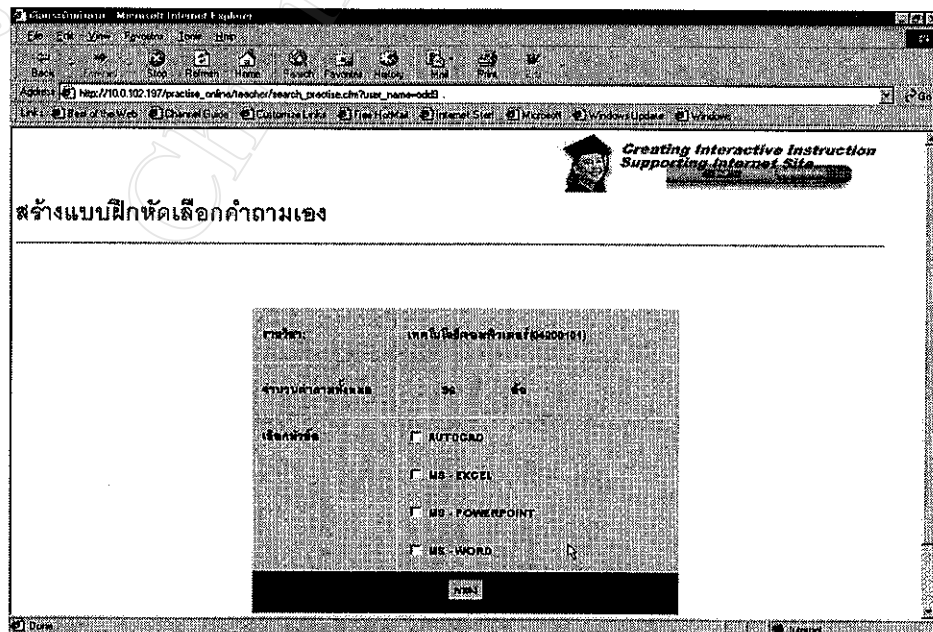
รายวิชา :เทคโนโลยีคอมพิวเตอร์(04200101) รหัส: 17-001-2001
แสดงจำนวนคำถามตั้งแต่จำนวนที่ 1-10 จากจำนวนคำถามทั้งหมด 106 ข้อ

จำนวนที่	ข้อความ	นำข้อนี้ไปแก้ไข	นำข้อนี้ไปลบ
1	ค่าของความถี่ของเครื่องเป็นกี่กิโลวัตต์	<input type="checkbox"/>	<input type="checkbox"/>
2	ค่าที่เป็นเลขยกกำลังที่ได้จากการคำนวณค่าของ Excel 10^2(18*2)+3	<input type="checkbox"/>	<input checked="" type="checkbox"/>
3	ค่าที่เป็นเลขยกกำลังที่ได้จากการคำนวณค่าของ Excel 2*3(4+10)+3	<input type="checkbox"/>	<input type="checkbox"/>
4	ค่าที่เป็นเลขยกกำลังที่ได้จากการคำนวณค่าของ Excel 100^2-24	<input type="checkbox"/>	<input type="checkbox"/>
5	ค่าของเครื่องใช้สำนักงานที่ใช้มาปกติ	<input type="checkbox"/>	<input type="checkbox"/>

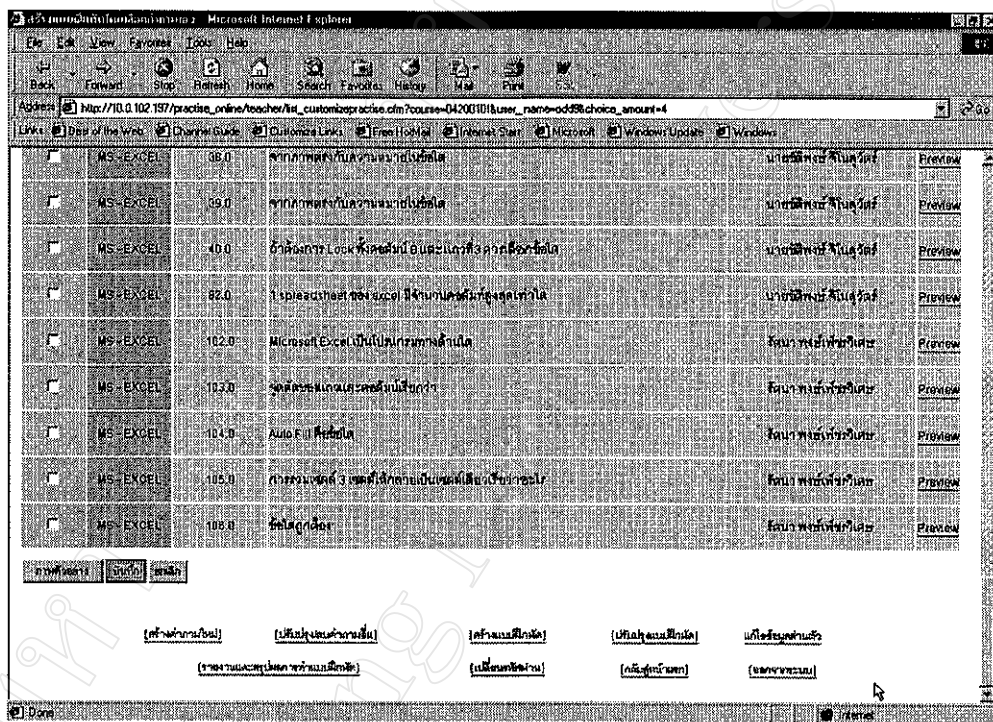
6. หลังจากผ่านขั้นตอนทำการสร้างคำถามเสร็จ คลิกเลือกการสร้างแบบฝึกหัดจะปรากฏหน้าจอคังรูป ให้ทำการเลือกรายวิชาที่ต้องการสร้างแบบฝึกหัด เลือกจำนวนตัวเลือก และเลือกวิธีการสร้างแบบฝึกหัด มี 2 แบบคังกล่าวไว้ข้างต้น



7. เมื่อทำการเลือกการสร้างคำถามแบบเลือกคำถามเองจะปรากฏหน้าจอแสดงกลุ่มหัวข้อคำถามคังรูป ในรายวิชาที่เลือกเพื่อสร้างแบบฝึกหัดให้ทำเครื่องหมายเช็คลูกในกล่องสี่เหลี่ยมหน้ากลุ่มหัวข้อคำถาม แล้วกดตกลง



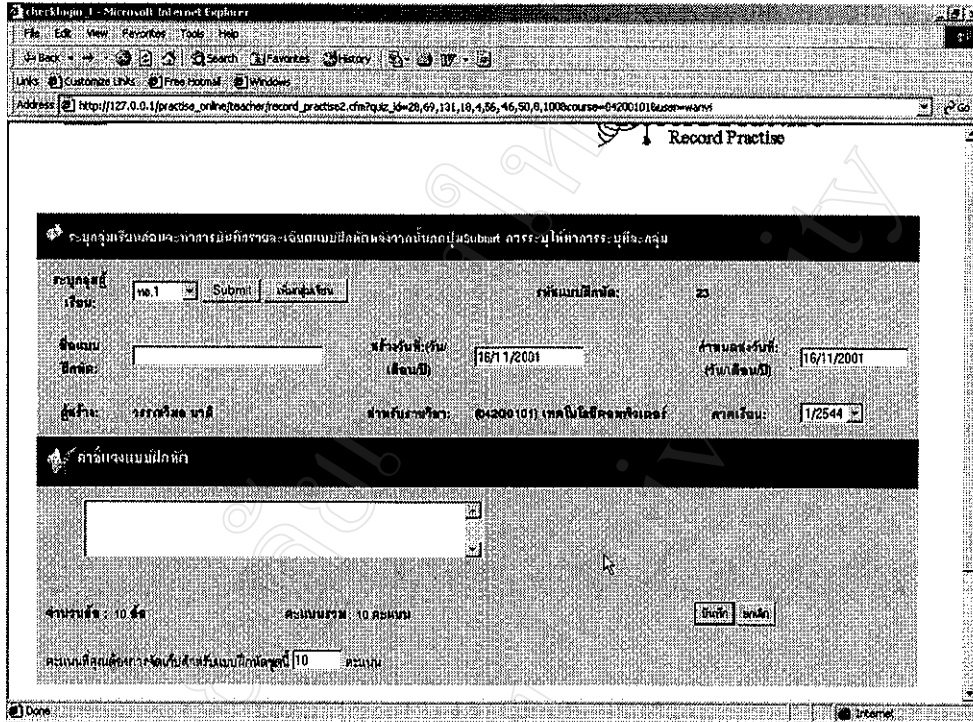
8. จะปรากฏหน้าจอแสดงคำถามทั้งหมดแบ่งตามกลุ่มหัวข้อคำถามดังรูป ให้ทำการเลือกคำถามที่ต้องการสร้างแบบฝึกหัดโดยทำเครื่องหมายเช็กลงในกล่องสี่เหลี่ยม ในหน้าจอนี้สามารถแสดงตัวอย่างคำถามแต่ละข้อโดยคลิกที่จะจุดเชื่อมโยงPreviewท้ายคำถามแต่ละข้อ และแสดงตัวอย่างคำถามที่เลือกก่อนทำการบันทึกสร้างเป็นแบบฝึกหัด โดยกดที่ปุ่ม Preview all เมื่อต้องการนำคำถามที่เลือกมาสร้างเป็นแบบฝึกหัดให้ทำการกดปุ่มบันทึก



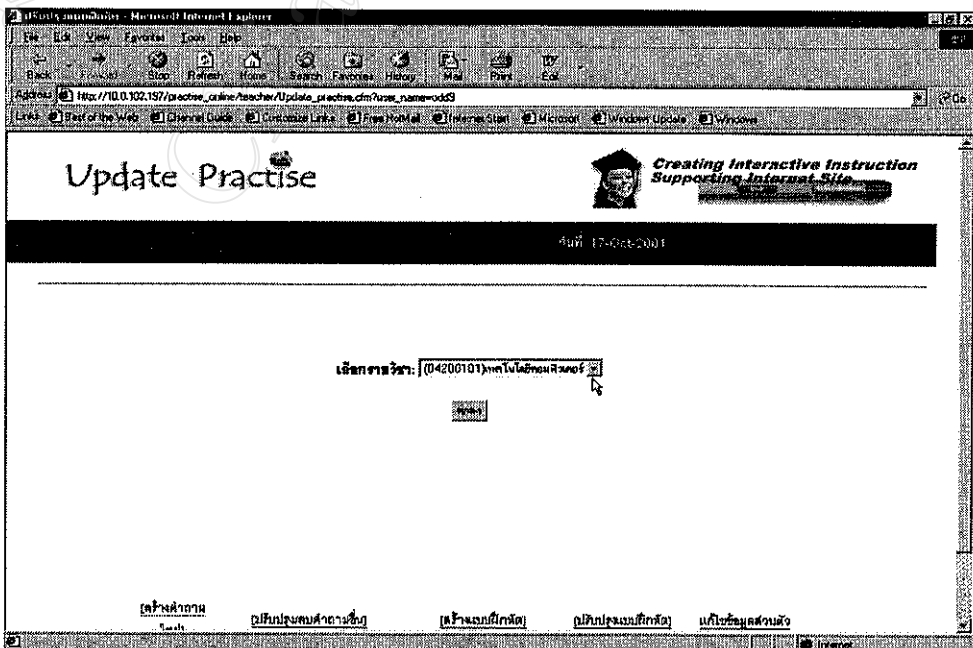
9. หลังจากกดปุ่มบันทึกจะเข้าสู่หน้าจอการบันทึกแบบฝึกหัดดังรูป ให้ทำตามขั้นตอนดังต่อไปนี้

9.1 ให้ทำการกำหนดกลุ่มผู้เรียนสำหรับแบบฝึกหัดชุดนี้ก่อน โดยทำการเลือกกลุ่มเรียนลงไปแล้วกดปุ่ม Submit ระบบจะทำการจัดเก็บข้อมูลลงในฐานข้อมูล สำหรับต้องการเพิ่มกลุ่มเรียนใหม่ให้ทำการกดปุ่ม “เพิ่มกลุ่มเรียน”

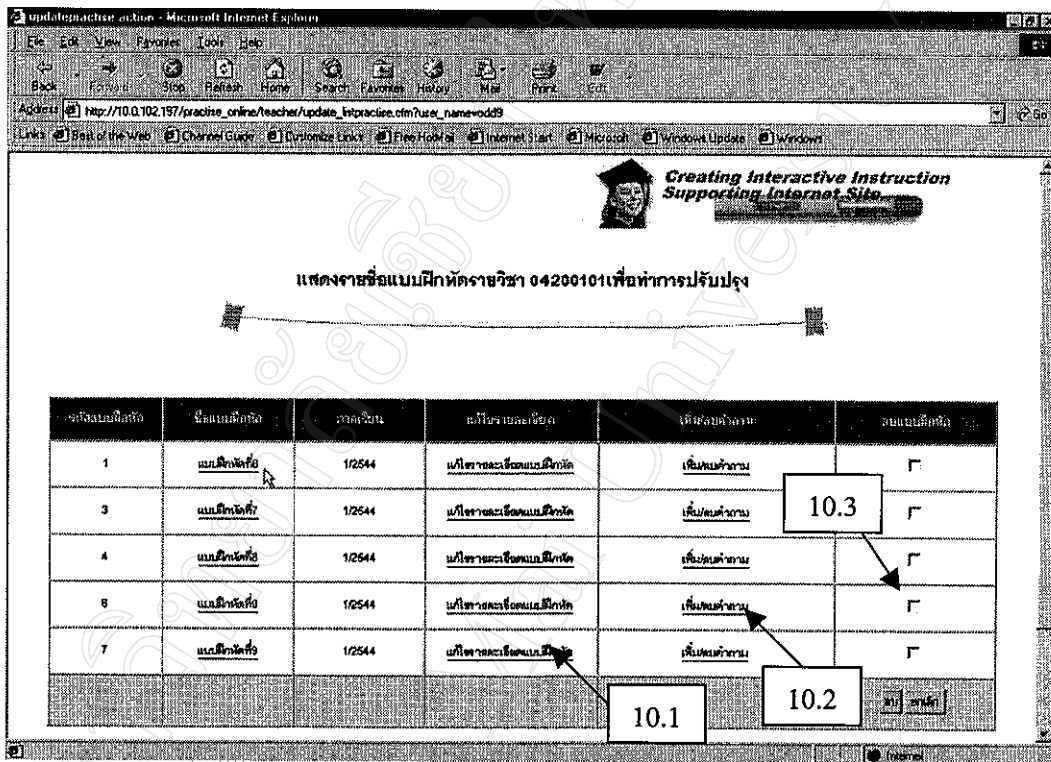
9.2 หลังจากนั้นให้ทำการตั้งชื่อแบบฝึกหัด กำหนดวันที่ส่ง คำชี้แจง คะแนนที่ต้องการจัดเก็บสำหรับแบบฝึกหัดชุดนี้ แล้วกดปุ่มบันทึก เป็นการเสร็จสิ้นขั้นตอนการสร้างแบบฝึกหัด



10. เมื่อต้องการปรับปรุงแบบฝึกหัด เช่น เพิ่มกลุ่มเรียน เพิ่มและลบคำถาม บันทึกแบบฝึกหัดใหม่ให้ทำการคลิกที่จุดเชื่อมโยงปรับปรุงแบบฝึกหัดจะเข้าสู่หน้าจอปรับปรุงแบบฝึกหัดดังรูป ให้ทำการเลือกรายวิชาที่ต้องการปรับปรุงแบบฝึกหัด



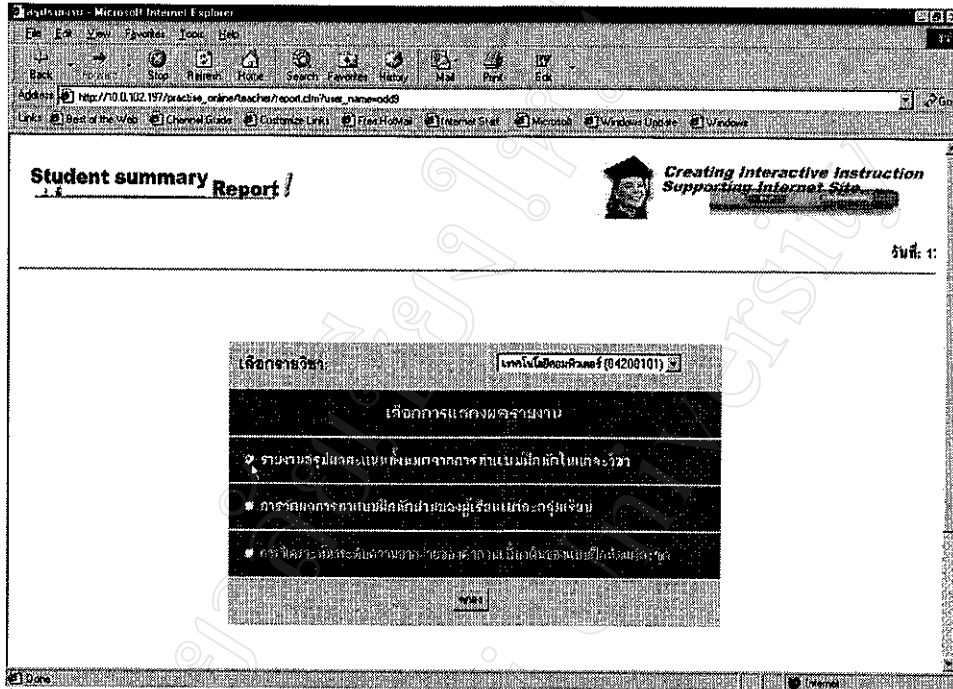
10.1 เมื่อทำการเลือกรายวิชาเรียบร้อยแล้ว จะปรากฏหน้าจอแสดงรายการแบบฝึกหัด ถ้าต้องการแก้ไขรายละเอียดแบบฝึกหัดให้ทำการคลิกที่จุดเชื่อมโยงแก้ไขรายละเอียดแบบฝึกหัด เช่น เพิ่มหรือลบกลุ่มเรียน เลื่อนกำหนดวันส่ง แก้ไขคำชี้แจง คะแนนเก็บ ดังรูป



10.2 เมื่อต้องการเพิ่มหรือลบคำถาม ให้คลิกที่จุดเชื่อมโยงเพิ่มหรือลบคำถาม จะปรากฏหน้าจอ ดังรูป เมื่อต้องการเพิ่มคำถามให้กดปุ่มเพิ่มคำถามจะทำการเชื่อมโยงไปยังส่วนหน้าจอเพิ่มคำถาม แต่ถ้าต้องการลบคำถามออกจากแบบฝึกหัดให้เครื่องหมายเช็คลูกในกล่องสี่เหลี่ยมของคำถามข้อนั้น แล้วกดปุ่มลบ หรือต้องการบันทึกเป็นแบบฝึกหัดชุดใหม่ให้ทำการกดปุ่มบันทึกเป็นแบบฝึกหัดชุดใหม่

10.3 เมื่อต้องการลบแบบฝึกหัดให้ทำเครื่องหมายเช็คลูกในกล่องสี่เหลี่ยมของแบบฝึกหัดที่ต้องการลบ

11. เมื่อต้องการดูรายงานสรุปผลการทำแบบฝึกหัดให้คลิกเลือกที่จุดเชื่อมโยงผลการทำแบบฝึกหัดจะปรากฏหน้าจอ ดังรูป ให้ทำการเลือกรายวิชา และเลือกดูรายงาน



11.1 เมื่อผู้ใช้ทำการเลือกดูรายงานแสดงผลสรุปคะแนนทั้งหมดของแต่ละรายวิชา จะปรากฏหน้าจอให้เลือกกรวยวิชา หลังจากทำการเลือกแล้วให้ทำการเลือกกลุ่มผู้เรียนจะปรากฏหน้าจอแสดงรายงานผลสรุปคะแนนของผู้เรียนทั้งหมดในกลุ่มเรียนที่เลือก

รหัสผู้เรียน	ชื่อ นามสกุล	ชื่อแบบฝึกหัด	คะแนนเต็ม	คะแนนที่ได้	คะแนนจริงกับ	คะแนนที่ได้จริง	หมายเหตุ
4410032	นางศศิพรพร เกตุสินเมือง	แบบฝึกหัดชุดที่ 10	10.0	9	10	9.0	
คะแนนรวมทั้งหมด			10	9.00	10	9.00	
4410032	นางเขารัตน์ สีโพธิ์	แบบฝึกหัดที่ 10	10.0	0	10	0.0	ส่งแบบฝึกหัดเลขกำหนดครั้งแล้ว
		แบบฝึกหัดชุดที่ 10	10.0	8	10	8.0	
คะแนนรวมทั้งหมด			20	8.00	20	8.00	
4410034	นางอรุณนที สิงห์สินเมือง	แบบฝึกหัดชุดที่ 10	10.0	8	10	8.0	
คะแนนรวมทั้งหมด			10	8.00	10	8.00	
4410035	นางศศิพรพร เกตุสินเมือง	แบบฝึกหัดชุดที่ 10	10.0	8	10	8.0	
คะแนนรวมทั้งหมด			10	8.00	10	8.00	

11.2 เมื่อผู้ใช้ต้องการดูการวัดผลจำนวนผู้ที่ทำข้อสอบผ่านในแต่ละกลุ่มหัวข้อ คำถามของแบบฝึกหัดแต่ละชุด ให้เลือก การวัดผลการทำแบบฝึกหัดผ่านของผู้เรียนแต่ละกลุ่มเรียน จะเข้าสู่หน้าจอให้เลือกรายวิชา และให้เลือกกลุ่มผู้เรียน ซึ่งผู้ใช้สามารถเลือกหลายกลุ่มเรียนเพื่อดูผลเปรียบเทียบกัน เมื่อเลือกแล้วจะปรากฏหน้าจอจตุรัส จะเป็นการแสดงผลการวัดของแต่ละกลุ่มเรียน โดยการวัดจะเป็นการวัดความสามารถการทำข้อสอบผ่านในแต่ละกลุ่มหัวข้อคำถามของผู้เรียนทั้งหมดในแต่ละกลุ่มเรียน โดยคิดคำนวณจากจำนวนผู้ที่ทำข้อสอบผ่าน 50% ของคะแนนเต็ม ทั้งหมดของแต่ละกลุ่มหัวข้อคำถามนั้น เทียบกับ จำนวนผู้เข้าทำแบบฝึกหัดทั้งหมดของแต่ละกลุ่มเรียน

รายวิชา(04200101) แบบฝึกหัด แบบฝึกหัดชุดที่10

การวัดผลการทำแบบฝึกหัดผ่าน ของกลุ่มเรียน ทอ.1/1 จาก จำนวนผู้เข้าทำ 4 คน

สามารถจำแนกจำนวนคนที่สอบผ่านในแต่ละหัวข้อคำถามได้ดังนี้

หัวข้อคำถาม	จำนวนคนที่สอบผ่าน(คน)	จำนวนเปอร์เซ็นต์ของผู้สอบผ่าน
MS-EXCEL	4	100%

การวัดผลการทำแบบฝึกหัดผ่าน ของกลุ่มเรียน ทอ.1 จาก จำนวนผู้เข้าทำ 4 คน

สามารถจำแนกจำนวนคนที่สอบผ่านในแต่ละหัวข้อคำถามได้ดังนี้

หัวข้อคำถาม	จำนวนคนที่สอบผ่าน(คน)	จำนวนเปอร์เซ็นต์ของผู้สอบผ่าน
MS-EXCEL	4	100%

11.3 เมื่อต้องการวิเคราะห์หาระดับความยากง่ายเบื้องต้นของคำถามที่ใช้ทดสอบเด็กในแบบฝึกหัดแต่ละชุด ให้ทำการเลือกเมื่อต้องการวิเคราะห์หาระดับความยากง่ายเบื้องต้นของคำถามของแบบฝึกหัดแต่ละชุด จะเข้าสู่หน้าจอเลือกรายวิชา เลือกแบบฝึกหัด เลือกรายการคำถามที่ต้องการดูผลการวิเคราะห์ หลังจากนั้น ระบบจะแสดงผลการวิเคราะห์คำถามแต่ละข้อออกมาในรูปแบบของเปอร์เซ็นต์ ดังรูป โดยสามารถนำเปอร์เซ็นต์ที่คิดคำนวณได้นั้นมาเปรียบเทียบกับตารางแปลความหมายความยากง่ายของคำถาม

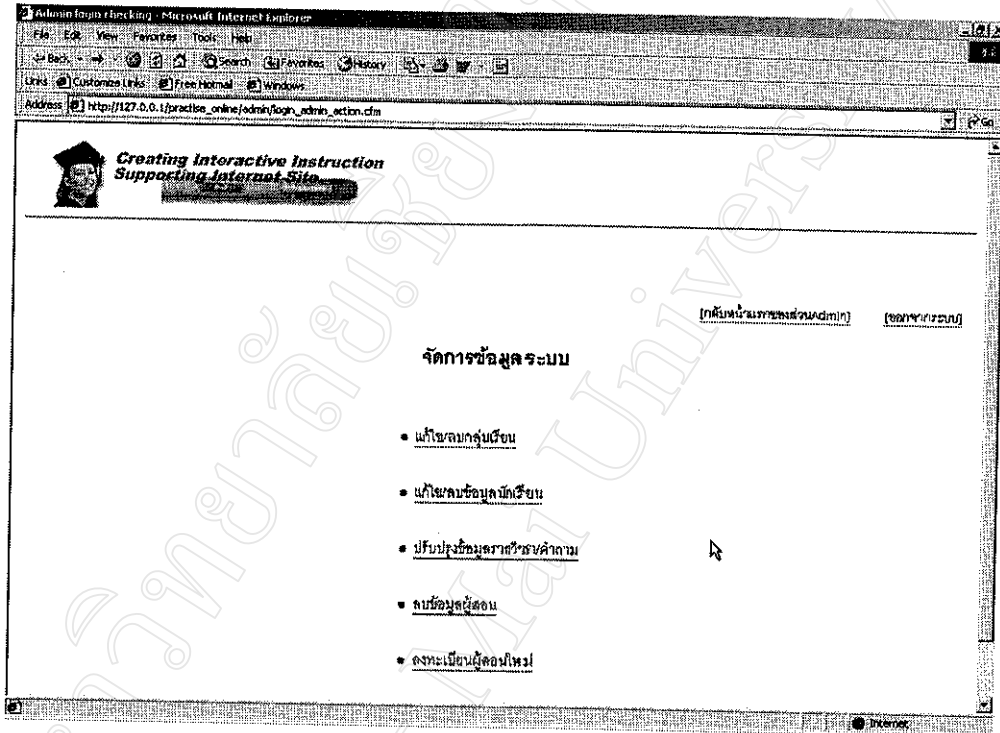
ตาราง แสดงการแปลความหมายระดับความยากของข้อสอบ

ระดับความยากง่าย	ความหมาย
0.81 – 1.00	ง่ายมาก
0.61 – 0.80	ง่าย
0.51 – 0.60	ค่อนข้างง่าย
0.50	ยากง่ายพอควร
0.41 – 0.49	ค่อนข้างยาก
0.20 – 0.39	ยาก
0.00 – 0.19	ยากมาก

ข้อสอบ	เป็นร้อยละ
1. โจทย์ปัญหาการคูณที่โจทย์บอกจำนวน	100.0%
2. โจทย์ปัญหาการคูณที่โจทย์บอกจำนวนและจำนวน	100.0%
3. โจทย์ปัญหาการคูณที่โจทย์บอกจำนวนและจำนวน	100.0%
4. โจทย์ปัญหาการคูณที่โจทย์บอกจำนวนและจำนวน	100.0%
5. โจทย์ปัญหาการคูณที่โจทย์บอกจำนวนและจำนวน	100.0%
6. โจทย์ปัญหาการคูณที่โจทย์บอกจำนวนและจำนวน	100.0%
7. โจทย์ปัญหาการคูณที่โจทย์บอกจำนวนและจำนวน	75.0%
8. โจทย์ปัญหาการคูณที่โจทย์บอกจำนวนและจำนวน	0.0%
9. โจทย์ปัญหาการคูณที่โจทย์บอกจำนวนและจำนวน	100.0%
10. โจทย์ปัญหาการคูณที่โจทย์บอกจำนวนและจำนวน	75.0%

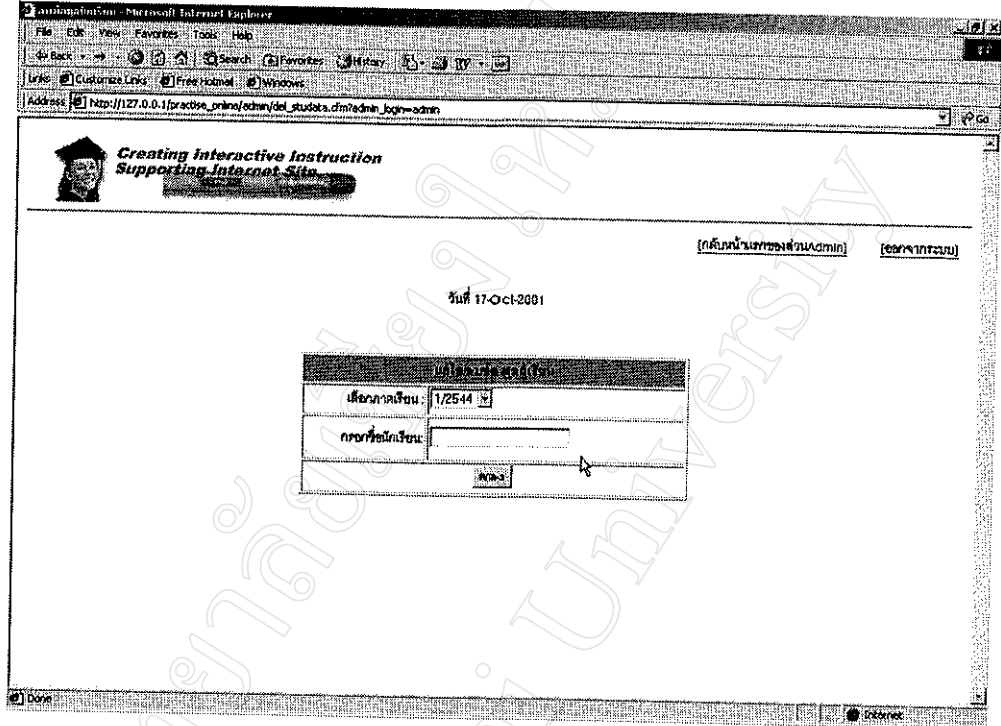
ข.3 ขั้นตอนการใช้งานในส่วนผู้บริหารระบบ

ในส่วนของผู้บริหารระบบหลังจากทำการล็อกอินเข้าสู่ระบบ จะพบกับหน้าแรก ดังรูปในส่วนของผู้บริหารระบบ จะประกอบด้วยจุดเชื่อมโยงไปรายละเอียดการทำงานต่างๆ ดังนี้

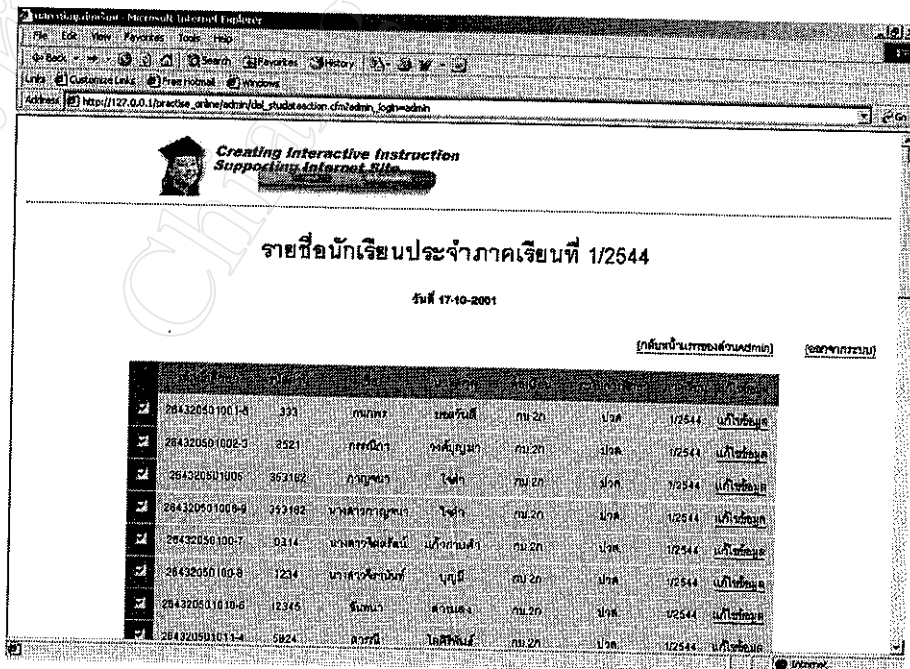


1. แก้ไขลบข้อมูลกลุ่มเรียน
2. แก้ไขลบข้อมูลนักเรียน

หลังจากสิ้นสุดในแต่ละปีการศึกษาผู้บริหารระบบจะทำการลบข้อมูลผู้เรียนทั้งหมดโดยคลิกที่จุดเชื่อมโยง แก้ไข/ลบข้อมูลนักเรียน จะเข้าสู่หน้าจอดังรูป ให้ทำการเลือกภาคเรียน และ กรอกชื่อผู้เรียนที่ต้องการแก้ไขหรือลบ หรือจะไม่กรอกก็ได้ ถ้าไม่กรอกชื่อระบบจะทำการแสดงข้อมูลผู้เรียนทั้งหมดของภาคเรียนนั้น

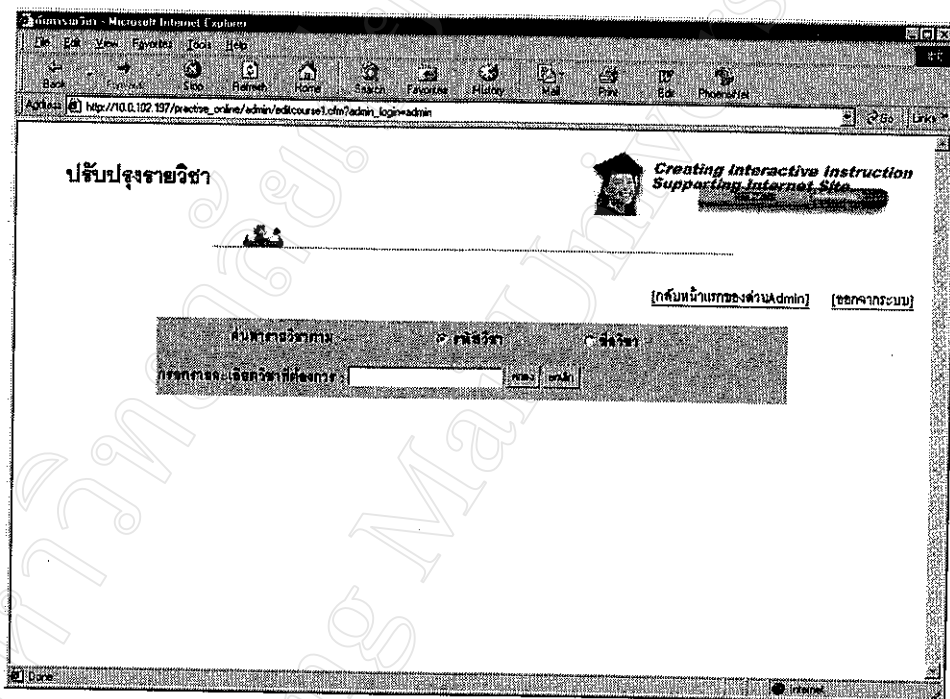


หลังจากทำการกดปุ่มตกลง จะแสดงผลดังรูป ถ้ามีเครื่องหมายเช็คถูกนำหน้าแสดงว่าต้องการ
ลบข้อมูลของนักเรียนนั้น แล้วทำการกดปุ่มลบ ระบบจะทำการลบข้อมูลนักเรียนของภาคเรียนนั้นทั้ง
หมด

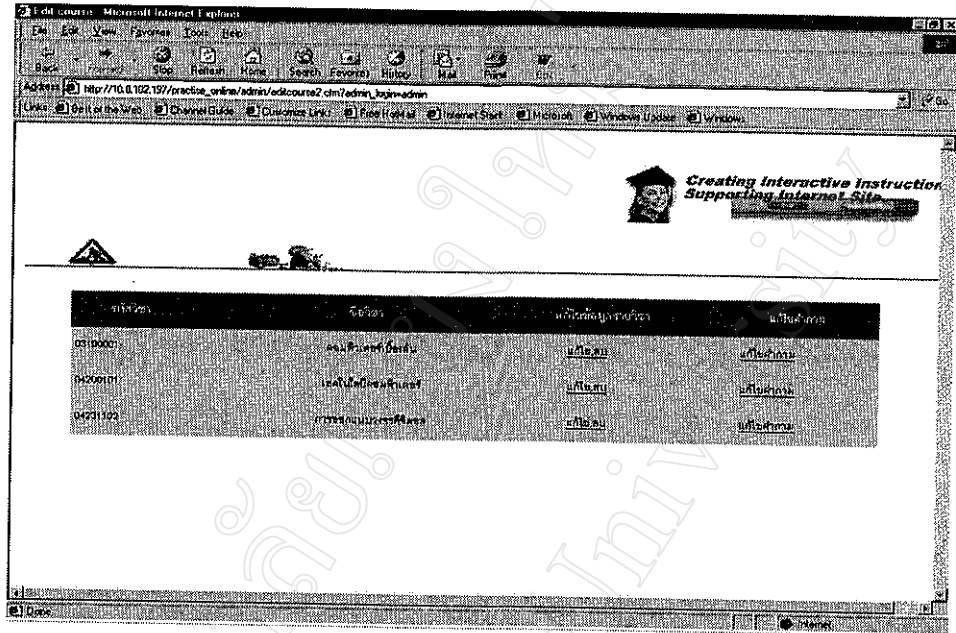


3. ปรับปรุงข้อมูลรายวิชาและคำถาม

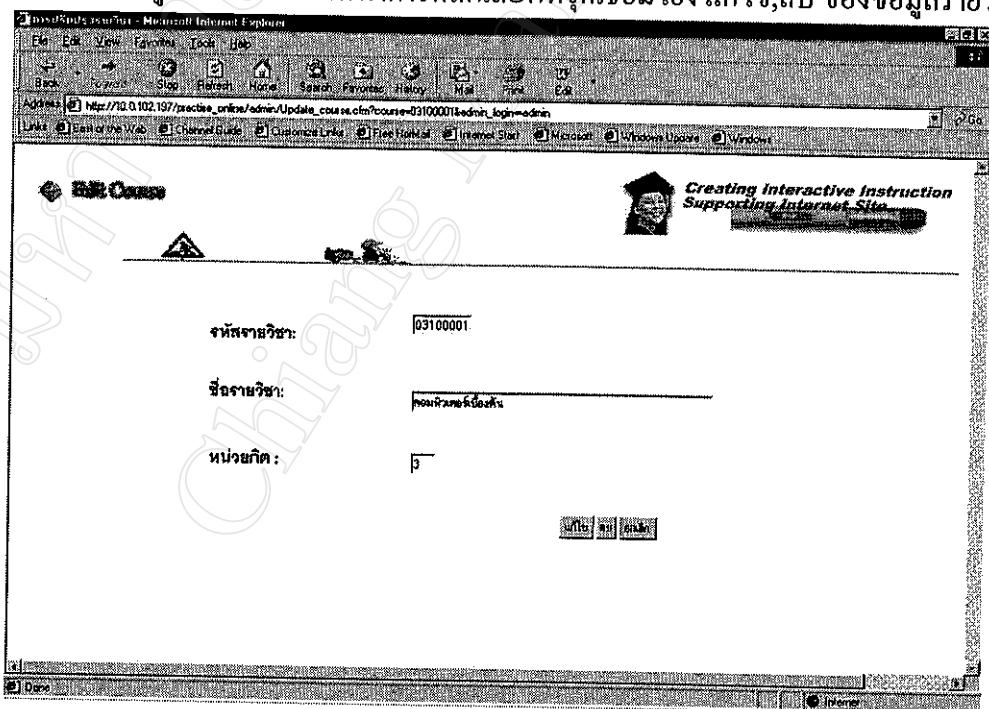
จะใช้เมื่อต้องการแก้ไขข้อมูลรายวิชาและคำถาม เมื่อทำการเลือกจะปรากฏหน้าจอค้นหา รายวิชาดังรูป จะทำการค้นหารายวิชาที่ต้องการโดยสามารถเลือกค้นหาตาม รหัสวิชาหรือ ตามรายชื่อ วิชา แล้วทำการกรอกรายละเอียดวิชาที่ต้องการลงไป หรือ จะไม่กรอกก็ได้ ถ้าไม่กรอกรายละเอียดวิชา ที่ต้องการค้นหา ระบบจะทำแสดงข้อมูลรายวิชาทั้งหมดที่มีอยู่



หลังจากทำการค้นหารายวิชาที่ต้องการเรียบร้อยแล้ว จะเข้าสู่หน้าจอแสดงรายวิชา ที่ต้องการแก้ไข ดังรูป

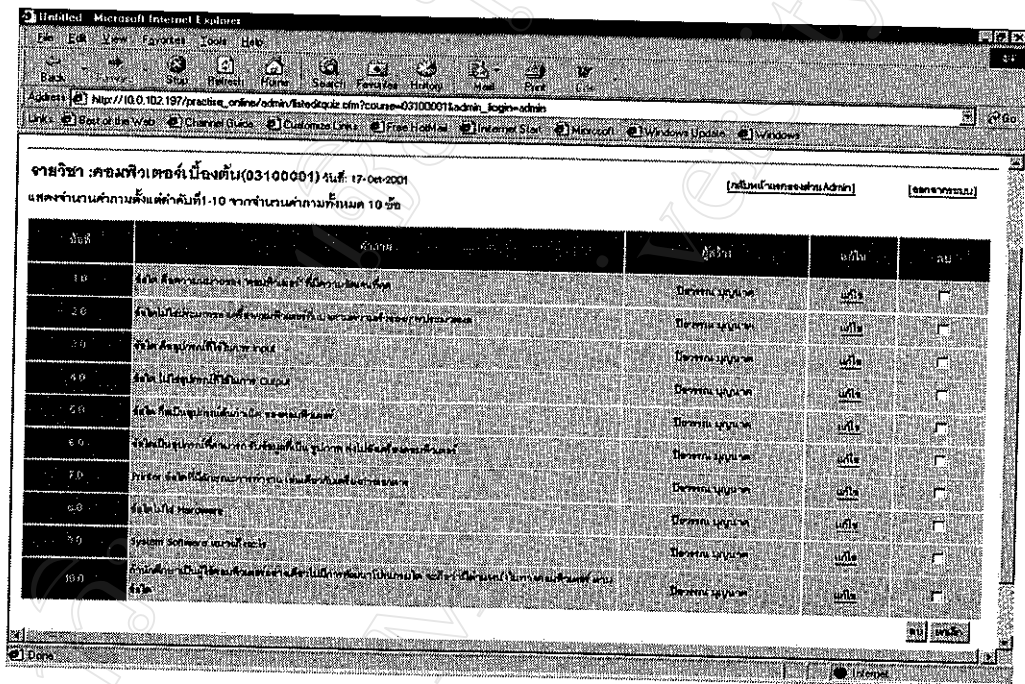


ถ้าต้องการแก้ไขข้อมูลรายวิชา ให้นำการคลิกเลือกที่จุดเชื่อมโยง แก้ไข,ลบ ของข้อมูลรายวิชานั้น



แต่ถ้าต้องการแก้ไขคำถาม ให้ทำการคลิกเลือกที่จุดเชื่อมโยง แก้ไข,ลบ ของข้อมูลรายวิชานั้นจะเข้าสู่หน้าจอเลือกอาจารย์ผู้สอน ให้ทำการเลือกอาจารย์ผู้สอน หลังจากนั้นจะปรากฏหน้าจอแสดงรายการค่า

ตามดั่งรูป เมื่อต้องการแก้ไขคำถามให้คลิกเลือกที่จุดเชื่อมโยงแก้ไขของคำถามข้อนั้น และถ้าต้องการลบให้ทำเครื่องหมายเช็คถูกในกล่องสี่เหลี่ยมของคำถามข้อนั้น แล้วกดปุ่มลบ



4. ลบข้อมูลผู้สอน

เมื่อทำการเลือกจุดเชื่อมโยงลบข้อมูล จะเข้าสู่หน้าจอค้นหาข้อมูลผู้สอนที่ต้องการให้ทำการกรอกรายชื่อผู้สอนที่ต้องการลบ หรือ จะไม่กรอกก็ได้ ถ้าไม่กรอก โปรแกรมจะทำการแสดงรายชื่อผู้สอนที่มีอยู่ทั้งหมดออกมาดั่งรูป เมื่อต้องการลบครูผู้สอนท่านใดให้ทำเครื่องหมายเช็คถูกในกล่องสี่เหลี่ยม ของผู้สอนท่านนั้น แล้วกดปุ่มลบ และถ้าต้องการแก้ไขข้อมูลผู้สอนให้ทำการคลิกที่จุดเชื่อมโยงแก้ไขของผู้สอนท่านนั้น

Microsoft Internet Explorer

Address: http://10.0.102.157/practice_cms/admin/search_teacher.cfm?admin_login=admin

เลือกผู้สอนที่ต้องการแก้ไข

	รหัสผู้ใช้	รหัสผ่าน	ชื่อ-นามสกุล	วงามบริหารศึกษา	อีเมล
<input type="checkbox"/>	test	test	สมชาย ใจดี	เขต	test
<input type="checkbox"/>	admin	admin	สมชาย ใจดี	เขต	test
<input type="checkbox"/>	admin	admin	สมชาย ใจดี	เขต	test
<input type="checkbox"/>	test	test	สมชาย ใจดี	เขต	test
<input type="checkbox"/>	admin	admin	สมชาย ใจดี	เขต	test
<input type="checkbox"/>	test	test	สมชาย ใจดี	เขต	test
<input type="checkbox"/>	admin	admin	สมชาย ใจดี	เขต	test

Done

5. ลงทะเบียนผู้สอนใหม่

จะเลือกใช้เมื่อมีการลงทะเบียนข้อมูลผู้สอนใหม่ จะปรากฏหน้าจอจัดรูป ให้ทำการกรอกรายละเอียดข้อมูลการเข้าใช้หลัง นั้นกดปุ่ม ลงทะเบียนรายวิชา โปรแกรมจะทำการบันทึกข้อมูลลงสู่ฐานข้อมูล

Microsoft Internet Explorer

Address: http://10.0.102.157/practice_cms/admin/practice_register_teacher_login=admin

กรุณากรอกข้อมูลให้ครบถ้วนและถูกต้อง

ข้อมูลการเข้าใช้

รหัสผู้ใช้:

รหัสผ่าน:

ชื่อ-นามสกุล:

ข้อมูลส่วนตัว

วงามบริหารศึกษา:

อีเมล:

ลงทะเบียนรายวิชา

Done

หลังจากนั้นเข้าสู่หน้าจอลงทะเบียนรายวิชาดังรูป ผู้บริหารระบบจะทำการเลือกรายวิชาที่ผู้สอนนั้นต้องการสร้างแบบฝึกหัด โดยทำการทำเครื่องหมายเช็คถูกในกล่องที่เลือกรายวิชาที่ต้องการ แล้วกดปุ่มตกลง เป็นการเสร็จสิ้นการลงทะเบียน แต่ถ้าไม่มีข้อมูลรายวิชาที่ต้องการให้ทำการคลิกที่จุดเชื่อมโยงเพิ่มรายวิชาใหม่

6. เปลี่ยนรหัสผ่าน

เมื่อผู้บริหารระบบต้องการเปลี่ยนรหัสผ่าน ให้ทำการคลิกที่จุดเชื่อมโยง เปลี่ยนรหัสผ่าน จะเข้าสู่หน้าจอเปลี่ยนรหัสผ่านสำหรับผู้บริหาร

เปลี่ยนรหัสผ่านสำหรับผู้บริหารระบบ - Microsoft Internet Explorer

Address: http://10.0.102.197/practice_online/admin/change_password_admin.cfm?admin_login=admin

**Creating Interactive Instruction
Supporting Internet Site**

เปลี่ยนรหัสผ่านสำหรับผู้บริหารระบบ วันที่: 18/10/2001

รหัสผู้ใช้: admin

รหัสผ่าน: _____

รหัสผ่านใหม่: _____

ยืนยันรหัสผ่านใหม่: _____

ภาคผนวก ก

แบบสอบถามแสดงความคิดเห็น
การเข้าใช้ระบบการสร้างแบบฝึกหัดผ่านเครือข่ายอินเทอร์เน็ต

ค. 1 แบบสอบถามสำหรับผู้สอน

ให้ทำเครื่องหมาย ✓ หลังข้อความแต่ละข้อตามความคิดเห็นของท่าน

1. ประโยชน์จากการใช้ระบบ

1.1. ช่วยลดเวลาในการจัดเตรียมเอกสารประกอบการสอน

มากที่สุด มาก ปานกลาง น้อย น้อยสุด

1.2. ลดการใช้วัสดุเช่น กระดาษในการจัดเตรียม

มากที่สุด มาก ปานกลาง น้อย น้อยสุด

1.3. ลดโอกาสการสูญหายของเอกสาร

มากที่สุด มาก ปานกลาง น้อย น้อยสุด

1.4. ลดเวลาในการตรวจแบบฝึกหัดและสรุปผลคะแนน

มากที่สุด มาก ปานกลาง น้อย น้อยสุด

2. ด้านการเข้าใช้ระบบ

2.1. ขั้นตอนการเข้าใช้ระบบมีขั้นตอนที่เข้าใจง่าย ไม่ซับซ้อน

มากที่สุด มาก ปานกลาง น้อย น้อยสุด

2.2. ระบบมีความรวดเร็วในการเข้าใช้

มากที่สุด มาก ปานกลาง น้อย น้อยสุด

2.3. ระบบมีความปลอดภัยต่อการเข้าใช้จากผู้อื่นเช่น ผู้เรียน

มากที่สุด มาก ปานกลาง น้อย น้อยสุด

2.4. ระบบมีการแบ่งระดับการเข้าใช้ชัดเจน

มากที่สุด มาก ปานกลาง น้อย น้อยสุด

2.5. ระบบมีความยืดหยุ่นและง่ายต่อการสร้างแบบฝึกหัด เช่น เพิ่มคำถาม ลบคำถาม แก้ไขคำถาม การปรับปรุงแบบฝึกหัด การนำคำถามเดิมมาใช้ใหม่ เป็นต้น

มากที่สุด มาก ปานกลาง น้อย น้อยสุด

2.6. ระบบการสร้างแบบฝึกหัดใหม่สามารถนำมาแทนการสร้างแบบฝึกหัดแบบเดิม

มากที่สุด มาก ปานกลาง น้อย น้อยสุด

2.7. ระบบสามารถนำมาประยุกต์ใช้กับงานด้านการเรียนการสอนได้อย่างเหมาะสม

มากที่สุด มาก ปานกลาง น้อย น้อยสุด

2.8. ท่านมีความสนใจที่จะใช้ระบบนี้ต่อไปในการจัดเตรียมแบบฝึกหัด

มากที่สุด มาก ปานกลาง น้อย น้อยสุด

2.9. ระบบสามารถตอบสนองความต้องการในการใช้งานได้อย่างเหมาะสม

มากที่สุด มาก ปานกลาง น้อย น้อยสุด

2.10. จำนวนครั้งของข้อผิดพลาดที่เกิดขึ้นระหว่างการเข้าใช้ระบบ

มากที่สุด มาก ปานกลาง น้อย น้อยสุด

สาเหตุข้อผิดพลาดที่เกิดขึ้น.....

.....

.....

3. ด้านการสรุปผล

3.1. ระบบมีความน่าเชื่อถือในการตรวจคำตอบและจัดเก็บผลสรุปคะแนน

มากที่สุด มาก ปานกลาง น้อย น้อยสุด

3.2. วิธีการจัดเก็บคะแนนในการเข้าทำแบบฝึกหัดของผู้เรียนมีความเหมาะสมและเป็นที่น่าพึงพอใจ

มากที่สุด มาก ปานกลาง น้อย น้อยสุด

3.3. ผลสรุปคะแนน และการวัดผลที่ระบบนำเสนอให้สามารถนำมาเป็นแนวทางในการปรับปรุงการสอนได้

มากที่สุด มาก ปานกลาง น้อย น้อยสุด

3.4. การวิเคราะห์ระดับความยากง่ายของคำถามสามารถนำมาเป็นแนวทางในปรับปรุงคำถาม

มากที่สุด มาก ปานกลาง น้อย น้อยสุด

ข้อเสนอแนะเพิ่มเติมเกี่ยวกับระบบ.....

.....

.....

.....

ค. 2 แบบสอบถามสำหรับผู้เรียน

ให้ทำเครื่องหมาย ✓ หลังข้อความแต่ละข้อตามความคิดเห็นของท่าน

1. ดานการเข้าใช้ระบบ

1.1. ระบบมีความรวดเร็วต่อการเข้าใช้

มากที่สุด มาก ปานกลาง น้อย น้อยสุด

1.2. ขั้นตอนการเข้าใช้ระบบมีขั้นตอนที่เข้าใจง่าย ไม่ซับซ้อน

มากที่สุด มาก ปานกลาง น้อย น้อยสุด

1.3. ในด้าน การตอบคำถาม การแก้ไขคำตอบ มีความเหมาะสมและยืดหยุ่น

มากที่สุด มาก ปานกลาง น้อย น้อยสุด

1.4 ระบบการทำแบบฝึกหัดผ่านเครือข่ายสามารถนำมาแทนการทำแบบฝึกหัดบนเอกสาร

มากที่สุด มาก ปานกลาง น้อย น้อยสุด

1.5 จำนวนครั้งของข้อผิดพลาดที่พบระหว่างการใช้ระบบ

มากที่สุด มาก ปานกลาง น้อย น้อยสุด

สาเหตุข้อผิดพลาดที่เกิดขึ้น.....

.....

.....

2 ด้านสรุปผลคะแนน

2.1 ระบบมีความน่าเชื่อถือในการตรวจคำตอบและสรุปคะแนน

มากที่สุด มาก ปานกลาง น้อย น้อยสุด

2.2 รูปแบบการนำเสนอผลสรุปคะแนนและวิธีการจัดเก็บเป็นที่น่าสนใจ และเหมาะสม

มากที่สุด มาก ปานกลาง น้อย น้อยสุด

ข้อเสนอแนะเพิ่มเติมเกี่ยวกับระบบ.....

.....

.....

.....

ภาคผนวก ง

โคลด์ฟิวชั่น

โปรแกรมที่นำมาใช้ในการพัฒนาระบบการสร้างแบบฝึกหัดบนเครือข่ายอินเทอร์เน็ตเพื่อสนับสนุนการเรียนการสอนครั้งนี้ ผู้ทำการศึกษาค้นคว้าได้เลือกใช้ โปรแกรมโคลด์ฟิวชั่น 4.5 (ColdFusion 4.5) มาช่วยในการพัฒนาระบบ เนื่องจากโคลด์ฟิวชั่นเป็นโปรแกรมที่เหมาะสมสำหรับการพัฒนา และสนับสนุน ให้เบราเซอร์เซิร์ฟเวอร์ และเทคโนโลยีฐานข้อมูลทำงานร่วมกันได้อย่างมีประสิทธิภาพ ในรูปแบบที่เรียกว่า ไดนามิก เว็บเพจ (Dynamic Webpage) เป็นการเขียนเว็บเพจที่สามารถติดต่อกับระบบฐานข้อมูลเพื่อทำการดึงข้อมูลในฐานข้อมูลที่ได้สร้างไว้มาประมวลผล และจัดแสดงผลตามต้องการ การทำงานของโคลด์ฟิวชั่นแอปพลิเคชันเพจจะประกอบด้วยส่วนติดต่อกับผู้ใช้ (User Interface) และฟอร์มสำหรับนำข้อมูลเข้า และ ส่วนสำหรับแสดงผลข้อมูล โคลด์ฟิวชั่นแอปพลิเคชันเพจที่สร้างขึ้นจะมีนามสกุล เป็น CFM (.cfm)

ดังนั้นผู้ใช้ไม่จำเป็นต้องมีความรู้ในการเขียนโปรแกรมและเทคนิคต่างๆในการเขียนมากนัก ผู้ใช้สามารถนำรูปแบบคำสั่งมาตรฐานของภาษา เอชทีเอ็มแอล (HTML) ด้วย ฟังก์ชันขั้นสูงเงื่อนไขในการเปรียบเทียบ คำสั่งฐานข้อมูลเช่น การใช้คำสั่งคิวรี(query) และภาษาสคริปต์อีกมากมาย เข้ามาช่วยในการเขียนโปรแกรม นอกจากนี้ โคลด์ฟิวชั่นยังมีเครื่องมือที่มีประสิทธิภาพช่วยในการสร้างคำสั่ง การออกแบบหน้าจอ ทำให้มีความสะดวกและง่ายต่อการใช้ การทดสอบ และสามารถเชื่อมโยงกับระบบฐานข้อมูลได้เกือบทุกชนิด โคลด์ฟิวชั่นประกอบด้วย 2 ส่วน คือ โปรแกรมเซิร์ฟเวอร์ (ColdFusion Sever) และ โปรแกรมโคลด์ฟิวชั่นสตูดิโอ (ColdFusion Studio)

ง.1 โปรแกรมโคลด์ฟิวชั่นเซิร์ฟเวอร์ (ColdFusion Sever)

คือ โปรแกรมเว็บแอปพลิเคชันเซิร์ฟเวอร์ที่มีประสิทธิภาพสูง สามารถจัดการและบริหารระบบผ่านเบราเซอร์ได้ โดยทำหน้าที่เป็นติดต่อกับระบบฐานข้อมูล ผ่าน โอดีบีซี(ODBC) โคลด์ฟิวชั่นเซิร์ฟเวอร์ สามารถทำงานภายใต้ระบบปฏิบัติการวินโดวส์เอ็นที วินโดวส์ 2000 วินโดวส์ 98 และ วินโดวส์ 95 การติดตั้ง โคลด์ฟิวชั่นเซิร์ฟเวอร์ ต้องการหน่วยความจำอย่างน้อย 64 เมกกะไบต์ขึ้นไป เนื้อที่ฮาร์ดดิสก์ ตั้งแต่ 60 เมกกะไบต์ขึ้นไป และ เว็บเซิร์ฟเวอร์ (Web server)

ที่ใช้ในการรัน โปรแกรมซึ่งเว็บเซิร์ฟเวอร์นี้ขึ้นอยู่กับระบบปฏิบัติการที่เลือกใช้ ในการศึกษาครั้งนี้ผู้ศึกษาได้เลือกใช้ โปรแกรม IIS (Internet Information Server) เซิร์ฟเวอร์ เนื่องจากว่า CFML เป็นภาษาที่จะต้องมีการประมวลผลที่เซิร์ฟเวอร์ และเว็บเซิร์ฟเวอร์รู้จักเพียงวิธีการส่งผ่านเพจไปเบราว์เซอร์เท่านั้น ดังนั้นการพัฒนาเว็บแอปพลิเคชันด้วยโค้ดพีวชันจึงจำเป็นต้องทำการติดตั้งโค้ดพีวชันเซิร์ฟเวอร์บนเว็บเซิร์ฟเวอร์เพื่อสนับสนุนการทำงานของแอปพลิเคชันที่พัฒนาโดยโค้ดพีวชัน

การทำงานของโค้ดพีวชันเซิร์ฟเวอร์

เมื่อโค้ดพีวชันเซิร์ฟเวอร์ถูกติดตั้งบนเว็บเซิร์ฟเวอร์แล้ว และมีการเรียกหน้าเว็บที่มีนามสกุลเป็น CFM จากเครื่องไคลเอ็นต์ จะเกิดการ ทำงาน ดังนี้

1. เว็บเซิร์ฟเวอร์จะส่งผ่านไฟล์ไปยังโค้ดพีวชันเซิร์ฟเวอร์
2. โค้ดพีวชันเซิร์ฟเวอร์จะสแกนหน้าเว็บ และประมวลผล CFML ทุกๆแท็บ
3. โค้ดพีวชันเซิร์ฟเวอร์จะส่งเพียง HTML และ Client-Side Technologies ไปยังเว็บเซิร์ฟเวอร์และเบราว์เซอร์

ง.2 โปรแกรมโค้ดพีวชันสตูดิโอ (ColdFusion Studio)

เป็นโปรแกรมที่ใช้ในการพัฒนาเว็บแอปพลิเคชันซึ่งที่ประกอบด้วยเครื่องมือพัฒนาแอปพลิเคชันแบบวิซวล ทำให้การสร้างแอปพลิเคชันมีความยืดหยุ่นง่ายต่อการใช้ การทดสอบ และแปรเป็นไดนามิกเว็บ ทำให้สามารถเรียกดูไดนามิกเพจได้จากเบราว์เซอร์บนเครื่องตนเองได้

ประวัติผู้เขียน

ชื่อ	นางสาววรรณวิมล นาคี
วัน เดือน ปี เกิด	31 กรกฎาคม 2516
ประวัติการศึกษา	สำเร็จการศึกษาปริญญาวิทยาศาสตรบัณฑิต สาขาวิชาวิทยาการคอมพิวเตอร์ มหาวิทยาลัยพายัพ ปีการศึกษา 2537
ประสบการณ์ทำงาน	พ.ศ. 2538 - พ.ศ.2541 หัวหน้าครูประจำศูนย์ บริษัทฟิวเจอร์คิดส์คอมพิวเตอร์ เลิร์นนิ่ง เซ็นเตอร์ (Futurekids computer Learning Center) พ.ศ. 2541 - พ.ศ.2543 อาจารย์อัตราจ้าง โปรแกรมวิชาคอมพิวเตอร์ สถาบันราชภัฏเชียงใหม่ พ.ศ. 2543 - พ.ศ.2544 อาจารย์อัตราจ้าง ประจำศูนย์คอมพิวเตอร์ สถาบันเทคโนโลยีราชมงคล วิทยาเขตภาคพายัพ