

## ภาคผนวก ก การติดตั้งระบบ

เนื่องจากระบบนี้เป็นระบบที่พัฒนาโดยให้อยู่ในรูปของเว็บแอปพลิเคชัน ที่ต้องติดต่อกับฐานข้อมูลที่อยู่ต่างแพลตฟอร์มกัน โดยใช้ โอดีบีซี ดังนั้นจึงมีส่วนที่ต้องติดตั้ง 3 ส่วนที่สำคัญคือ

1. การติดตั้งโอดีบีซี
2. การติดตั้งเว็บเซิร์ฟเวอร์
3. การติดตั้งโปรแกรม

โดยแต่ละส่วนมีวิธีการติดตั้งดังนี้

### 1. การติดตั้งโอดีบีซี

โอดีบีซี คือการสื่อสารที่เป็นมาตรฐานรูปแบบหนึ่งทีอนุญาตให้ วินโดวส์แอปพลิเคชัน ที่อยู่ในส่วนของ ไคลเอนต์ สามารถติดต่อกับฐานข้อมูลที่อยู่บน เซิร์ฟเวอร์ โดยอาศัย โอดีบีซีไดรเวอร์ของผลิตภัณฑ์นั้นๆ ตัวอย่างเช่น โอดีบีซีสำหรับติดต่อกับดาต้าเบสแอกเซส หากเครื่องคุณลงชุดไมโครซอฟท์ออฟฟิศหรือไมโครซอฟท์แอกเซสแล้วเครื่องคุณก็จะมีไดรเวอร์โอดีบีซีมาให้ด้วยเลย ส่วน โอดีบีซีสำหรับติดต่อกับออราเคิลคุณจะต้องลงไดรเวอร์โอดีบีซีของออราเคิลโดย ส่วนมากจะอยู่ในแผ่นติดตั้งฐานข้อมูลที่ออราเคิลมีมาให้ซึ่งในระบบนี้ใช้โอดีบีซีติดต่อกับดาต้าเบส 2 ตัว คือ

- โอดีบีซีของออราเคิล
- โอดีบีซีของแอกเซส

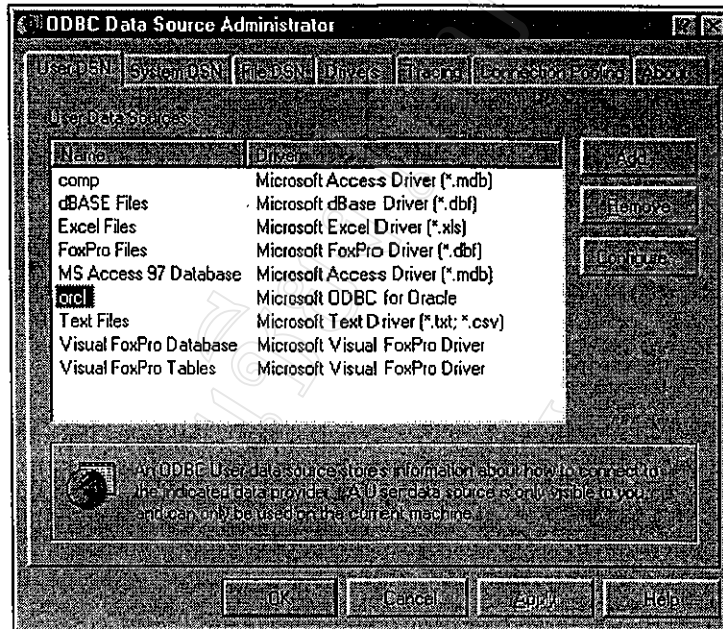
โดยมีวิธีการติดตั้งโอดีบีซีดังนี้

1. ไปที่ปุ่ม Start ที่ Setting เลือก คอนโทรลพาเนล (Control Panel) ของโปรแกรมวินโดวส์ดับเบิลคลิกที่ ไอคอนโอดีบีซี ดังรูป ก.1



รูป ก.1 แสดงไอคอนโอดีบีซีที่อยู่ในคอนโทรลพาเนลของวินโดวส์

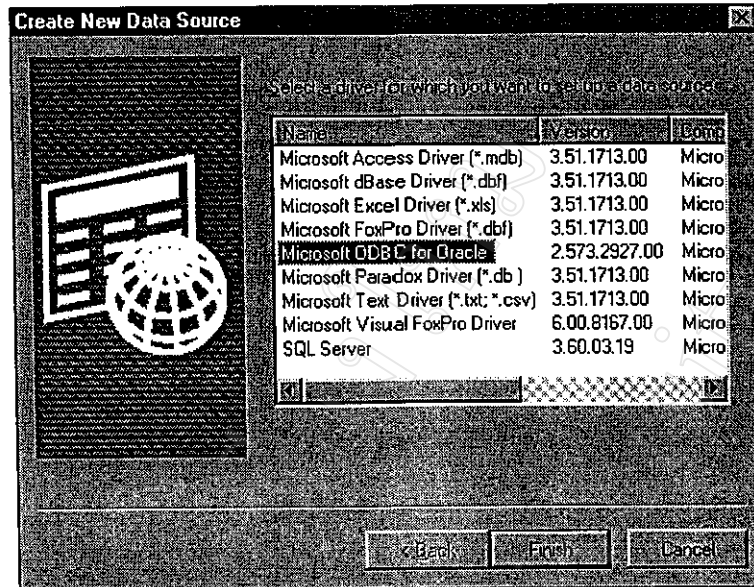
2. จากรูป ก.1 เมื่อดับเบิลคลิกที่ไอคอนแล้วจะแสดงหน้าต่าง โอดีบีซี ดังรูป ก.2



รูป ก.2 แสดงหน้าต่าง โอดีบีซี

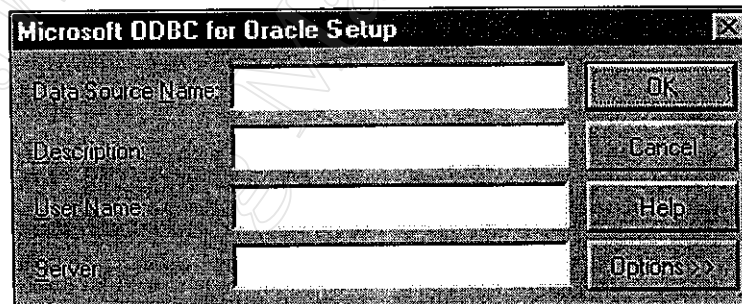
3. จากรูป ก.2 จะเป็นตัวอย่าง โอดีบีซีที่ทำการติดตั้งไว้แล้วในเครื่องนั้นๆ ในส่วนของ Name จะเป็นชื่อ โอดีบีซี ที่ทำการติดตั้งไว้ และไดรเวอร์จะบอกว่าเป็นโอดีบีซีสำหรับติดต่อกับฐานข้อมูลอะไร ในที่นี้ ODBAC เป็น โอดีบีซีที่ติดต่อกับไมโครซอฟเอกเซล และ OraDSN เป็น โอดีบีซีที่ติดต่อกับฐานข้อมูล Oracle วิธีการสร้างคือ ให้เลือก ปุ่ม Add เพื่อสร้าง Data Source Name (DSN) ตัวใหม่ขึ้นมา เราสามารถเพิ่ม DSN ตัวใหม่ได้โดยการกดปุ่ม Add หรือต้องการลบ DSN โดยเลือกชื่อ DSN แล้วกดปุ่ม Remove หรือหากต้องการแก้ไข DSN ก็ให้กดปุ่ม Configure

4. หลังจากคุณเลือก Add.. แล้วจะมาที่หน้าจอภาพ Create New Data Source เลือกชื่อของชนิดฐานข้อมูลที่ต้องการติดต่อ รายชื่อ Driver ที่เครื่องสามารถติดต่อแต่ละเครื่องอาจจะมีไม่เท่ากันหากเครื่องคุณยังไม่มีไดรเวอร์ก็ลองหาไดรเวอร์มาติดตั้งก่อน จะเห็นว่าเครื่องนี้มีไดรเวอร์อยู่หลายชนิดมีทั้ง เอกเซล และ ออราเคิล หากคุณจะติดต่อกับฐานข้อมูลก็เลือกชนิดฐานข้อมูลแล้วก็คลิก Finish เพื่อทำรายการต่อไป ดังรูป ก.3



รูป ก.3 แสดงหน้าจอการเลือก DSN

หลังจากเลือกชนิดฐานข้อมูลเป็น ออราเคิลจะได้หน้าจอต่อไปดังรูป ก.4



รูป ก.4 แสดงหน้าจอการติดตั้งโอดีบีซี

5. หากคุณใช้ ODBC ติดต่อกับออราเคิลคุณต้องทำการติดตั้ง SQL Net ไว้ที่เครื่องก่อน ไดรเวอร์โอดีบีซีของออราเคิลแต่ละรุ่นอาจจะแสดงหน้าจอไม่เหมือนกัน หลังจากกรอกข้อมูลครบถ้วน และถูกต้องแล้วให้กดปุ่ม OK เป็นอันเสร็จสิ้น โดยแต่ละช่องให้กรอกดังนี้

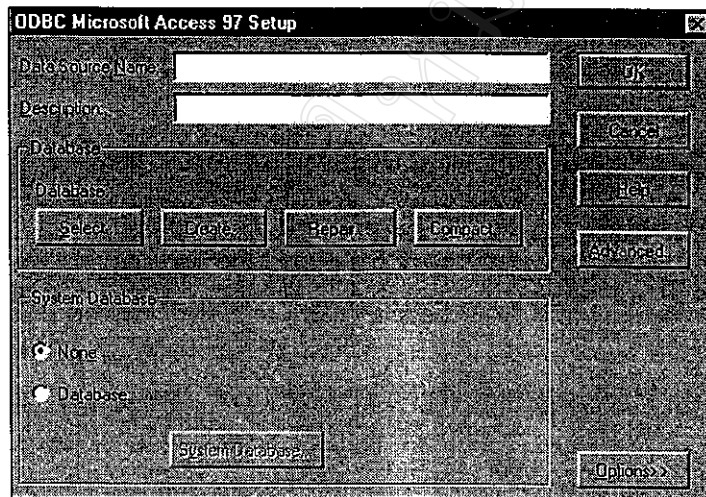
Data Source Name ชื่อ โอดีบีซี ใช้อ้างอิงเวลาเขียน โปรแกรม

Description รายละเอียดกำหนดไว้เวลาที่คุณที่หลังจะได้จำได้

User name ชื่อ ยูสเซอร์ ที่ใช้ ลอกอินเข้าฐานข้อมูล

Server ชื่อ SQL Net ที่คุณสร้างไว้

6. ส่วนการติดตั้ง โอดีบีซีของแอกเซส ให้ทำเหมือนกับข้อ 3 และ ข้อ 4 เมื่อเสร็จแล้วจะมีหน้าจอให้กรอก ชื่อของโอดีบีซีดังรูป ก.5



รูป ก.5 แสดงหน้าจอการติดตั้ง โอดีบีซีของไมโครซอฟท์แอกเซส

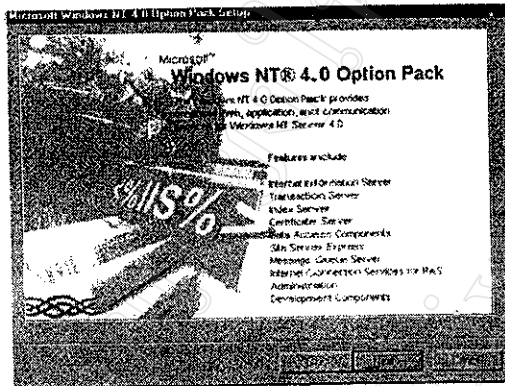
ให้กรอกข้อมูลดังนี้

- Data Source Name ให้ใส่ชื่อ โอดีบีซี ที่จะใช้จนถึงเวลาเขียนโปรแกรม
- Description ให้ใส่รายละเอียดของ โอดีบีซีเมื่อเรากลับมาดูทีหลังจะช่วยให้จำได้
- Select.. คุณสามารถเลือกชื่อฐานข้อมูลของคุณที่มีอยู่แล้ว

เมื่อติดตั้ง โอดีบีซีทั้งสองเรียบร้อยแล้วจะทำให้โปรแกรมสามารถติดต่อกับฐานข้อมูลได้

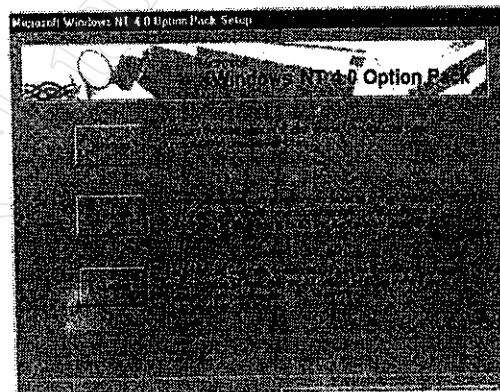
## 2. การติดตั้งเว็บเซิร์ฟเวอร์

สำหรับระบบนี้ใช้ IIS (Internet Information Server 4.0) ทำหน้าที่เป็นเว็บเซิร์ฟเวอร์ โดยติดตั้งผ่าน NT Option Pack ดังรูป ก.6



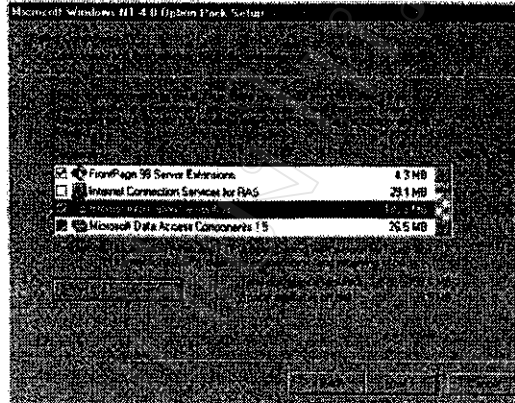
รูป ก.6 แสดงการเริ่มติดตั้งผ่าน NT Option Pack

เมื่อเรียก Setup ของ Option Pack เราจะพบไดอะล็อกบ็อกซ์ต่างๆ ซึ่งลักษณะการติดตั้งผ่าน NT Option Pack จะเป็นแบบวิซาร์ด คือมีขั้นตอนชัดเจน และง่ายต่อการทำความเข้าใจ เพราะมีคำอธิบายในทุกขั้นตอน พร้อมทั้งมีการย้อนกลับได้ ในกรณีที่เกิดการเปลี่ยนใจ หรือไม่แน่ใจในการดำเนินการติดตั้งที่ผ่านมา ดังรูป ก.7

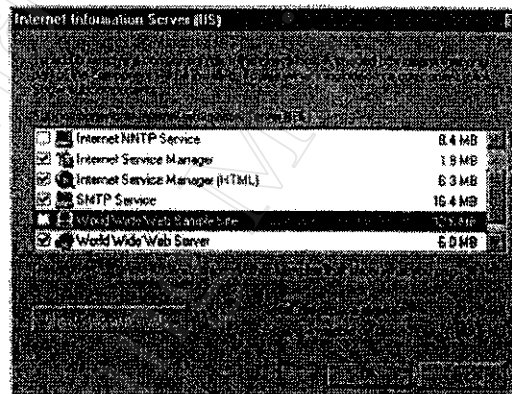


รูป ก.7 เลือกว่าจะติดตั้งโปรแกรมเสริมต่างๆ ในลักษณะใด

ให้เลือก Internet information Server สำหรับทำหน้าที่เป็นเว็บเซิร์ฟเวอร์ก่อน แล้วคลิกปุ่ม Show subcomponent เพื่อดูรายละเอียดของ IIS 4.0 ดังรูป ก.8 และ ก.9

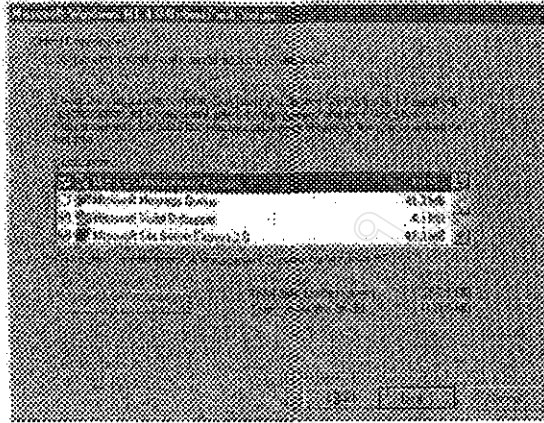


รูป ก.8 เลือกวงค์ประกอบต่างๆ ที่เราจะติดตั้งจาก NT Option Pack



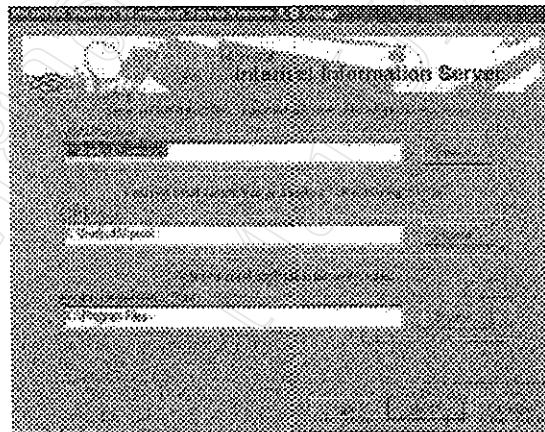
รูป ก.9 หลังจากคลิกปุ่ม Show Subcomponent จะปรากฏตัวเลือกต่างๆ

ให้เลือก component ต่างๆ ได้ตามที่ต่างๆ แต่ต้องเลือก World Wide Web Server เพื่อทำหน้าที่เป็นเว็บเซิร์ฟเวอร์ และ Microsoft Management Console สำหรับทำหน้าที่จัดการแอปพลิเคชัน ASP รวมทั้งจัดการเว็บเซิร์ฟเวอร์อย่างมีประสิทธิภาพ ดังรูป ก.10

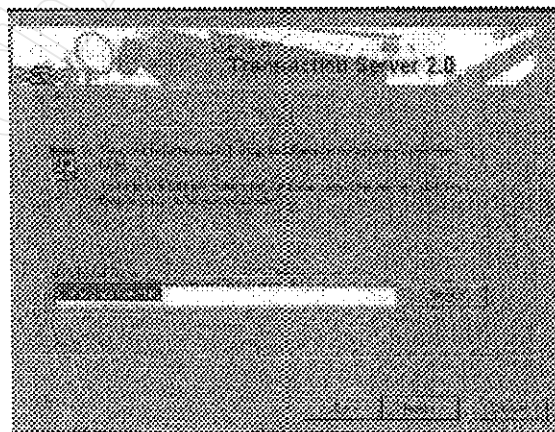


รูป ก.10 เลือก Microsoft Management Console

เมื่อเลือกเสร็จแล้วให้กำหนดคีย์พลาตโฟลเดอร์สำหรับบริการต่างๆ ซึ่งถ้าเราไม่ต้องการให้คลิกปุ่ม Next ข้ามไปยังขั้นตอนถัดไปได้เลย ดังรูป ก.11 และ ก.12

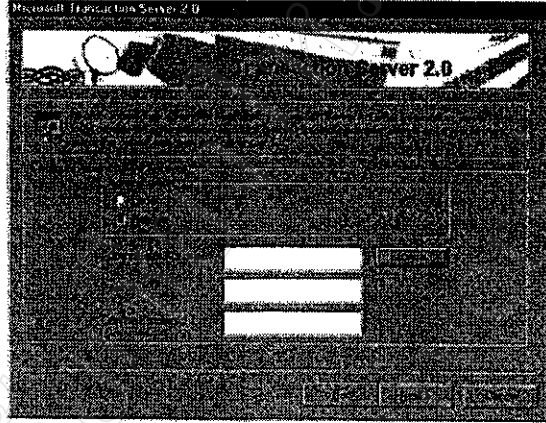


รูป ก.11 กำหนด คีย์พลาตโฟลเดอร์ สำหรับการบริการต่างๆ ในเว็บเซิร์ฟเวอร์



รูป ก.12 กำหนดโฟลเดอร์สำหรับ MTS

ในกรณีที่เรต้องการให้เว็บเซิร์ฟเวอร์ของเราทำหน้าที่เป็น Transaction Server ด้วย เราก็ต้องกำหนดไฟล์เตอร์สำหรับ Microsoft Transaction Server (MTS) ด้วยเช่นกัน รวมทั้งต้องกำหนดรูปแบบ และรายละเอียดของผู้ที่จะบริหารระบบด้วย ดังรูป ก.13



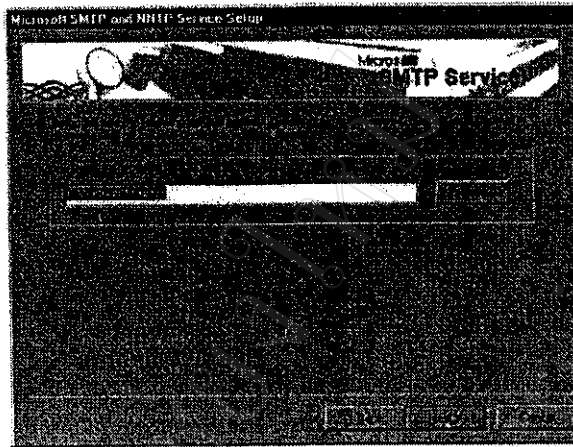
รูป ก.13 กำหนดรายละเอียดเกี่ยวกับการบริหารระบบของ MTS



รูป ก.14 กำหนดไฟล์เตอร์สำหรับ Index Server

ในกรณีที่ต้องการให้เซิร์ฟเวอร์ของเราทำหน้าที่เป็น Index Server หรือ SMTP Server ด้วย เราต้องกำหนดไฟล์เตอร์สำหรับแต่ละเซิร์ฟเวอร์ที่ต้องการ ถ้าต้องการใช้ค่าดีฟอลต์ ก็คลิกปุ่ม Next เพื่อข้ามไปยังขั้นตอนถัดไป





รูป ก.15 กำหนดไฟล์เดอร์สำหรับ SMTP Server

ถึงตรงนี้ต้องรอก่อนกว่าจะติดตั้ง Component ต่างๆ จะสมบูรณ์ ซึ่งเวลาที่ใช้ก็ขึ้นอยู่กับว่าเราเลือกตั้ง Component ต่างๆ ไปมากน้อยเพียงใด เมื่อติดตั้งเสร็จ ต้องทำการ Restart Windows เพื่อให้สิ่งที่ติดตั้งไปแล้วมีผล การติดตั้ง IIS จึงจะสมบูรณ์

### 3.การติดตั้งโปรแกรม

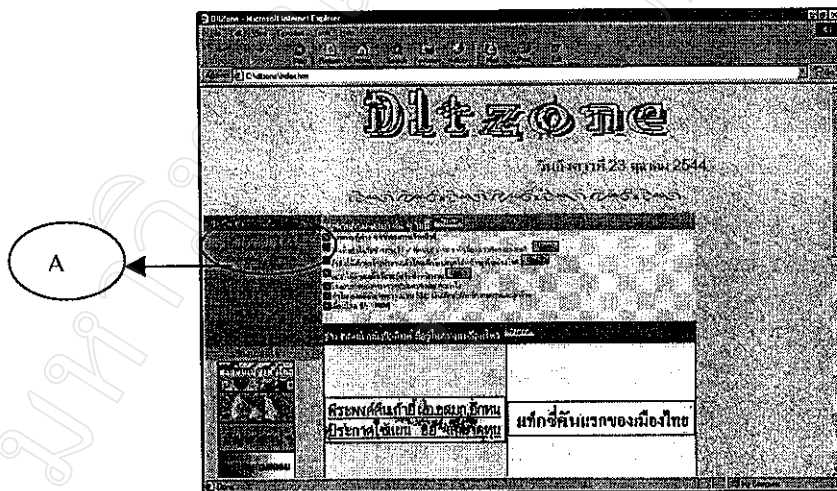
เนื่องจากโปรแกรมนี้นำการพัฒนาบนไคลเอนต์ จึงต้องทำการก๊อปปี้โปรแกรมต้นแบบทั้งหมดไปไว้ที่เว็บเซิร์ฟเวอร์ทั้งหมดก่อนจึงจะทำงานได้ โดยทำการอัปโหลดไฟล์ที่อยู่ในโฟลเดอร์ C:\inetput\wwwroot จากเครื่องที่พัฒนา หรือ ในซีดีรอม ที่โฟลเดอร์ Source Program ทั้งหมดไปไว้ที่เว็บเซิร์ฟเวอร์ในไดเรกทอรีที่ทำการเซตให้เป็น ไดเรกทอรีที่เก็บเว็บแอปพลิเคชันที่รันในอินเทอร์เน็ต ในที่นี้อยู่ในไดเรกทอรีของ DLTZONE เป็นอันเสร็จสิ้นการติดตั้ง

## ภาคผนวก ข

### คู่มือการใช้โปรแกรม

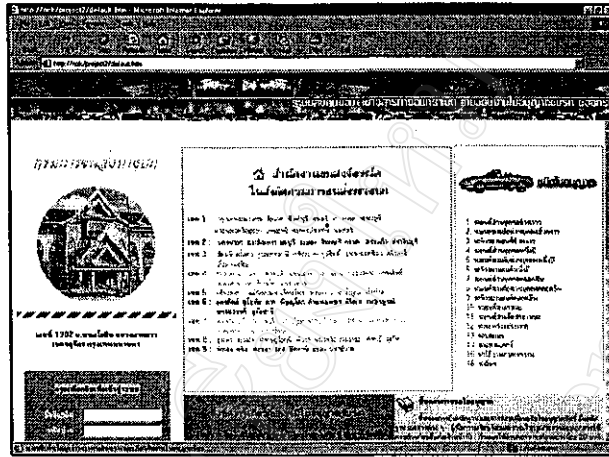
ระบบสืบค้นข้อมูลข่าวสารทางอินเทอร์เน็ตเกี่ยวกับงานใบอนุญาตขับรถของกรมการขนส่งทางบก กระทรวงคมนาคม เป็นโปรแกรมที่เกี่ยวกับการสืบค้นข้อมูลใบอนุญาตขับรถตามเงื่อนไขต่างๆ โดยเป็นส่วนเชื่อมโยงการทำงานหนึ่งของโฮมเพจอินเทอร์เน็ตของกรมการขนส่งทางบก โดยเริ่มการทำงานดังนี้

เมื่อผู้ใช้งานเข้าสู่ระบบอินเทอร์เน็ตของกรมฯ โดยผ่านเบราว์เซอร์อินเทอร์เน็ตเอ็กพลอเรอ โดยเรียกโปรแกรมผ่านเบราว์เซอร์โดยคีย์ URL ของอินเทอร์เน็ต คือ Http://DLTZONE จะเข้าสู่หน้าแรกของระบบอินเทอร์เน็ตของกรมการขนส่งทางบกดังรูป ข.1



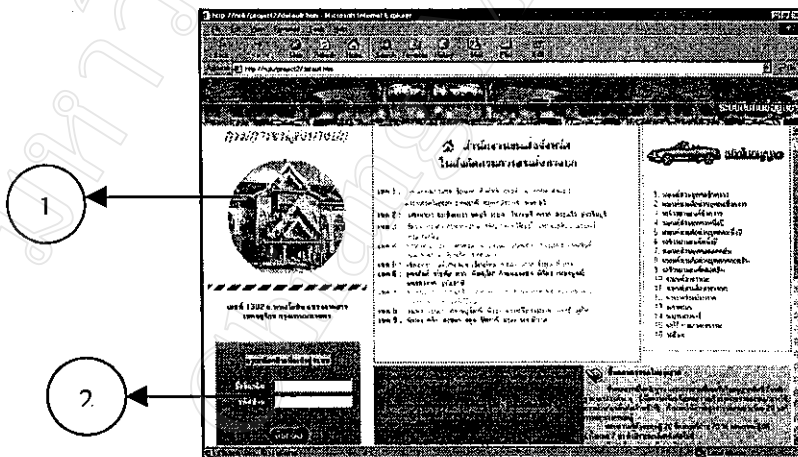
รูป ข.1 โฮมเพจอินเทอร์เน็ตของกรมการขนส่งทางบก

เมื่อเข้าสู่โฮมเพจอินเทอร์เน็ตของกรมฯ แล้ว จะพบเชื่อมโยงทางซ้ายมือ เพื่อเข้าไปสอบถามข้อมูลใบอนุญาตขับรถ ดังรูป ข.1 ให้เลือกเชื่อมโยงนั้นที่จุด A เพื่อเข้าสู่ระบบสืบค้นข้อมูลข่าวสารทางอินเทอร์เน็ตเกี่ยวกับงานใบอนุญาตขับรถของกรมการขนส่งทางบก เมื่อเลือกเชื่อมโยง A แล้วจะเข้าสู่โฮมเพจการสืบค้นข้อมูลข่าวสารทางอินเทอร์เน็ตเกี่ยวกับใบอนุญาตขับรถดังรูป ข.2

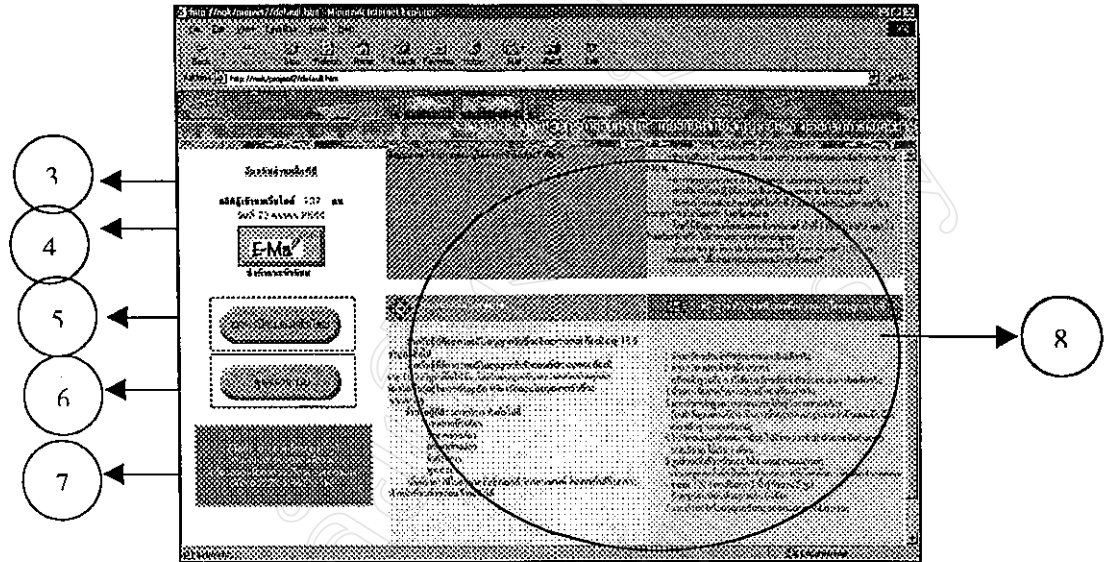


รูป ข.2 โสมเพจของระบบสืบค้นข้อมูลข่าวสารทางอินเทอร์เน็ตเกี่ยวกับงานใบอนุญาตขับรถ

เมื่อเข้าสู่ระบบสืบค้นข้อมูลข่าวสารทางอินเทอร์เน็ตเกี่ยวกับงานใบอนุญาตขับรถของกรมการขนส่งทางบก กระทรวงคมนาคม จะพบส่วนทำงานต่างๆ ดังนี้



รูป ข.3 แสดงส่วนการทำงานต่างๆ



รูป ข.4 แสดงส่วนการทำงานต่างๆ (ต่อ)

จากรูปประกอบด้วยส่วนเชื่อมโยงการทำงานต่างๆ ดังนี้

1. ส่วนแสดงชื่อและที่ตั้งของกรมการขนส่งทางบก กระทรวงคมนาคม
2. ส่วนล็อกอินเพื่อเข้าสู่ระบบสืบค้นข้อมูลข่าวสารทางอินเทอร์เน็ตเกี่ยวกับงานใบ

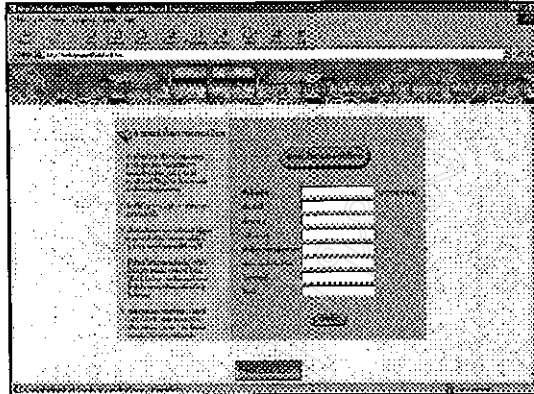
อนุญาตขับรถ

3. ส่วนเชื่อมโยง “ลิ้งรหัสผ่านคลิกที่นี่” เพื่อขอความช่วยเหลือ เมื่อลิ้งรหัสผ่านเข้า

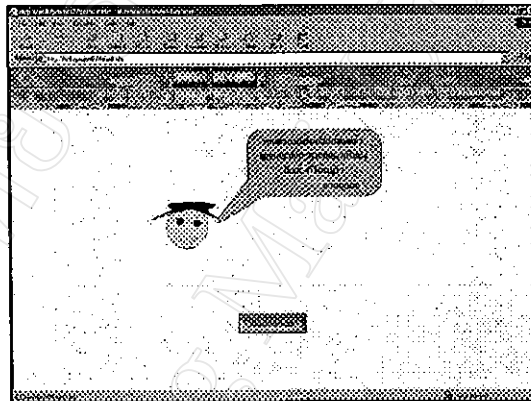
ระบบ

4. ส่วนแสดงสถิติผู้เข้าชมเว็บไซต์ วันที่เข้าเยี่ยมชม และ การส่งคำแนะนำดิชมเว็บไซต์
5. ส่วนลงทะเบียนสมาชิกใหม่
6. ส่วนผู้ดูแลระบบ
7. ส่วนแสดงชื่อผู้พัฒนาระบบ
8. ส่วนของข้อมูลข่าวสารเกี่ยวกับใบอนุญาตขับรถ

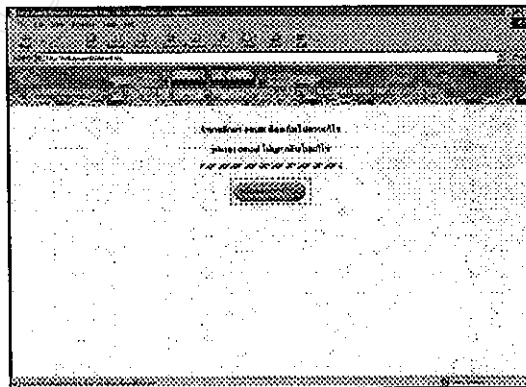
เมื่อท่านเข้าสู่ระบบสืบค้นข้อมูลข่าวสารทางอินเทอร์เน็ตเกี่ยวกับงานใบอนุญาตขับรถของกรมการขนส่งทางบก กระทรวงคมนาคม ถ้าท่านเข้าสู่เว็บไซต์นี้เป็นครั้งแรกท่านควรเลือกเข้าไปส่วน 5. เพื่อทำงานลงทะเบียนสมาชิกใหม่ โดยระบบจะเชื่อมโยงไปยังหน้าลงทะเบียนสมาชิกเพื่อให้ท่านกรอกข้อมูลประวัติส่วนตัวเป็นการสมัครสมาชิกเพื่อให้ได้รหัสผ่านที่สามารถเข้าสู่ระบบได้ดังรูป



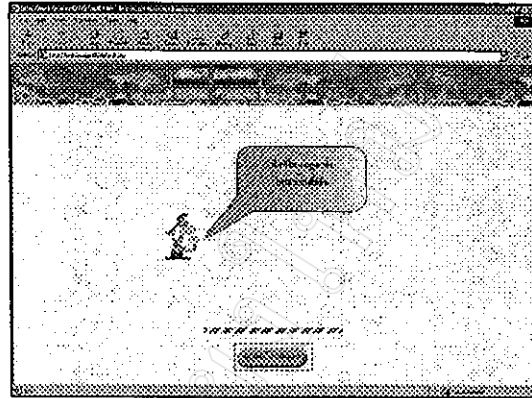
รูป ข.5 แสดงหน้าจอการลงทะเบียนสมาชิกใหม่  
 โดยในหน้าจอนี้จะมีคำแนะนำในการลงทะเบียน เพื่อให้ผู้ใช้ที่เข้ามาใช้ระบบครั้งแรกลงทะเบียนให้ถูกต้อง หากลงทะเบียนเรียบร้อยแล้ว จะมีหน้าหน้าจอแสดงข้อความดังรูป ข.6



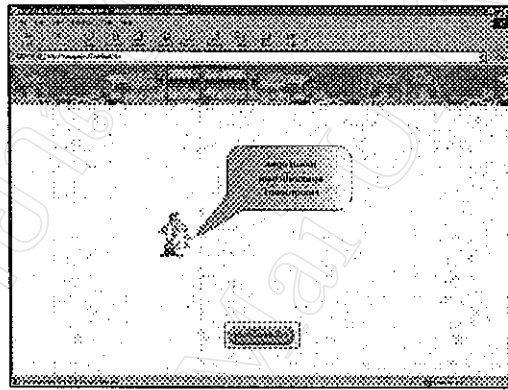
รูป ข.6 แสดงการลงทะเบียนสมาชิกใหม่เรียบร้อยแล้ว  
 และหากมีการลงทะเบียนผิดพลาด โดยอาจเกิดจาก ชื่อล็อกอินซ้ำ ชื่ออีเมลแอดเดรสผิดพลาด ป้อนข้อมูลไม่ครบจะแสดงหน้าจอดังรูป ข.7 - ข.9



รูป ข.7 แสดงการลงทะเบียนผิดพลาด - อีเมลผิดพลาด



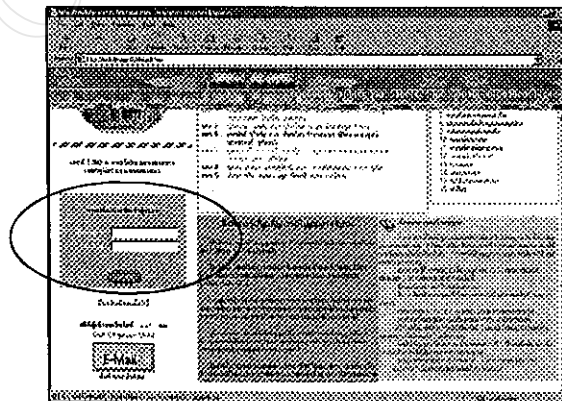
รูป ข.8 แสดงการลงทะเบียนผิดพลาด-ชื้อลอกอินซ้ำ



รูป ข.9 แสดงการลงทะเบียนผิดพลาด -ป้อนข้อมูลไม่ครบ

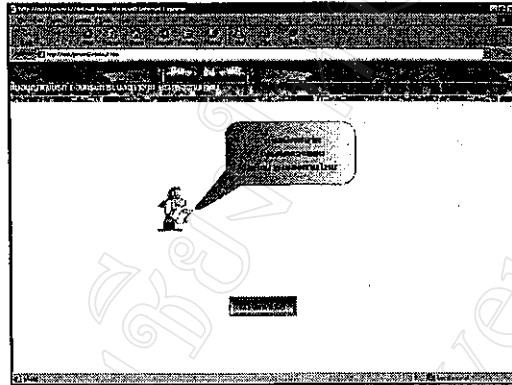
หากท่านเป็นผู้ที่เคยเข้ามาในเว็บไซต์นี้แล้ว ให้ท่านเลือกเชื่อมโยงในส่วนที่ 2 เพื่อทำการล็อกอินเข้าสู่ระบบสืบค้นข้อมูลข่าวสารทางอินเทอร์เน็ตเกี่ยวกับงานใบอนุญาตขับรถ โดยป้อนชื่อและรหัสผ่านของท่าน ในช่องชื่อและรหัสผ่าน ดังรูป ข.10

ส่วนล็อกอินเข้าสู่ระบบสืบค้นข้อมูลข่าวสารทางอินเทอร์เน็ต เกี่ยวกับงานใบอนุญาตขับรถของกรมการขนส่งทางบกกระทรวงคมนาคม



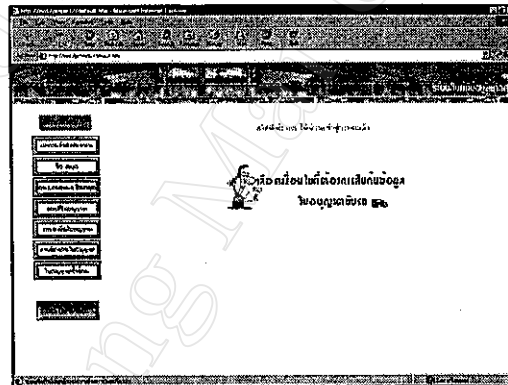
รูป ข.10 แสดงส่วนล็อกอินเข้าสู่ระบบ

ให้ป้อนชื่อล็อกอินและรหัสผ่านในช่องสี่เหลี่ยมและใช้เมาส์คลิกที่ปุ่มล็อกอินเพื่อเข้าสู่ระบบ หากชื่อล็อกอินและรหัสผ่านผิดพลาดจะมีข้อความเตือนความผิดพลาด ดังรูป ข.11



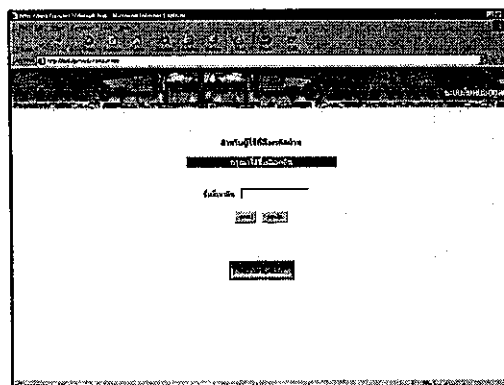
รูป ข.11 แสดงการล็อกอินผิดพลาด

ถ้าป้อนชื่อล็อกอินและรหัสผ่านถูกต้อง จะแสดงหน้าจอการสืบค้นข้อมูลตามเงื่อนไข ดังรูป ข.12



รูป ข.12 แสดงหน้าจอการสืบค้นข้อมูลหลังจากผ่านการล็อกอินเรียบร้อยแล้ว

หากท่านลืมหัสดผ่านให้คลิกที่ส่วนเชื่อมโยงส่วนที่ 3 “ลืมหัสดผ่านคลิกที่นี่” ได้ ส่วนที่ 2 ส่วนล็อกอิน ซึ่งเป็นส่วนที่เชื่อมโยงไปที่หน้าจอรหัสผ่านดังรูป ข.13

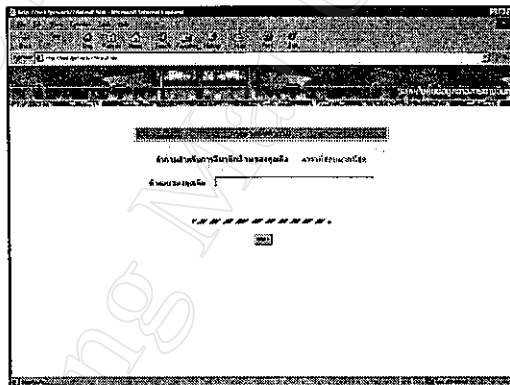


รูป ข. 13 แสดงหน้าจอการขอรหัสผ่านเมื่อผู้ใช้ระบบลืมหัสดผ่าน

ให้ป้อนชื่อล็อกอินลงในช่องว่าง แล้วคลิกปุ่ม ตกลง เพื่อทำการขอรหัสผ่านไปยังผู้ดูแลระบบ ถ้าชื่อล็อกอินไม่ถูกต้องระบบจะแสดงหน้าจอว่าชื่อล็อกอินของท่านไม่ถูกต้อง ดังรูป ข.14

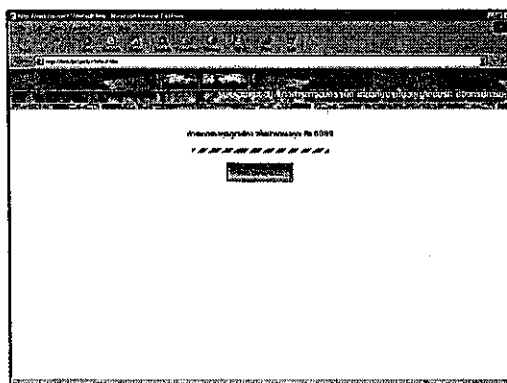


รูป ข.14 แสดงข้อความชื่อล็อกอินไม่ถูกต้อง  
ถ้าป้อนชื่อล็อกอินถูกต้องระบบจะแสดงหน้าจอให้ตอบคำถามที่ได้ตั้งคำถามไว้สำหรับการลิ้มรสผ่าน ดังรูป ข.15



รูป ข.15 แสดงหน้าจอให้ตอบคำถาม

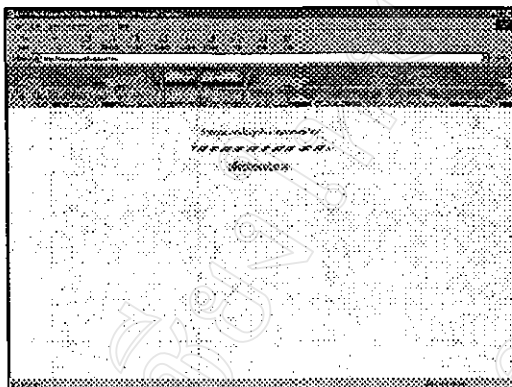
ถ้าตอบคำถามถูกต้องโปรแกรมจะแสดงรหัสผ่านให้ ดังรูป ข.16



รูป ข.16 แสดงหน้าจอการตอบคำถามถูกต้อง

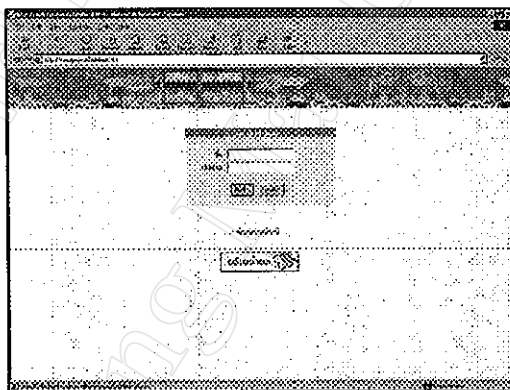


ถ้าตอบคำถามผิดพลาดโปรแกรมจะให้กลับไปตอบคำถามใหม่ ดังรูป ข.17



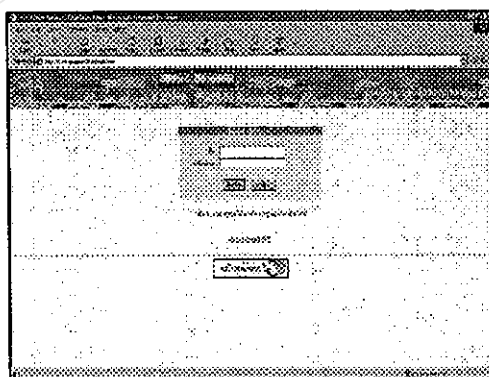
รูป ข.17 แสดงการตอบคำถามผิดพลาด

ส่วนที่ 6 ผู้ดูแลระบบ เมื่อท่านเลือกส่วนนี้ระบบจะทำการเชื่อมโยงไปยังหน้าจอของผู้ดูแลระบบ ดังรูป ข.18



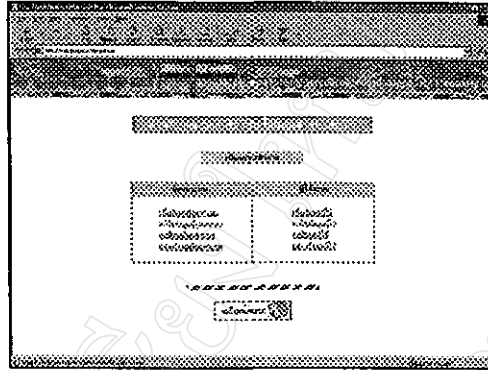
รูป ข.18 แสดงหน้าจอล็อกอินของผู้ดูแลระบบ

ให้ป้อนชื่อล็อกอินและรหัสผ่าน เพื่อทำการเชื่อมโยงไปยังหน้าจอการปรับปรุงข้อมูลผู้ดูแลระบบและผู้ใช้ระบบ หากชื่อล็อกอินและรหัสผ่านไม่ถูกต้องจะแสดงหน้าจอ ดังรูป ข. 19



รูป ข.19 แสดงการล็อกอินของผู้ดูแลระบบผิดพลาด

ถ้าชื่อล็อกอินและรหัสผ่านถูกต้องจะแสดงหน้าจอดังรูป ข.20



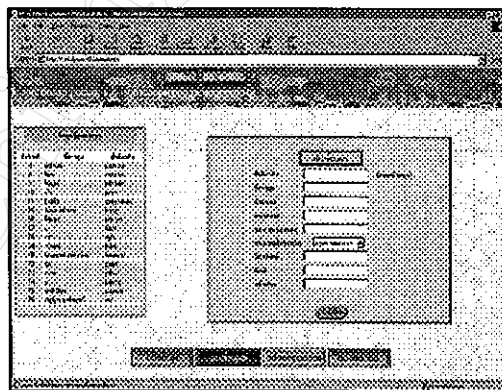
รูป ข.20 แสดงหน้าจอการปรับปรุงข้อมูลผู้ดูแลระบบและผู้ใช้ระบบ

จากหน้าจอที่ 20 การปรับปรุงข้อมูลผู้ดูแลระบบและผู้ใช้ระบบมีส่วนเชื่อมโยงการทำงาน 2 ส่วนหลักคือ

- ส่วนปรับปรุงข้อมูลผู้ดูแลระบบ
- ส่วนปรับปรุงข้อมูลผู้ใช้ระบบ

โดยส่วนปรับปรุงข้อมูลผู้ดูแลระบบมีส่วนเชื่อมโยงการทำงานอยู่ 4 ส่วนคือ

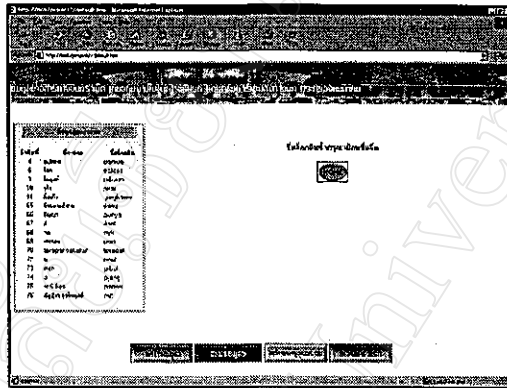
เพิ่มข้อมูลผู้ดูแลระบบ เมื่อคลิกเลือกส่วนเชื่อมโยงนี้จะเข้าสู่หน้าจอเพิ่มข้อมูลผู้ดูแลระบบดังรูป ข.21



รูป ข.21 แสดงหน้าจอการเพิ่มข้อมูลผู้ดูแลระบบ

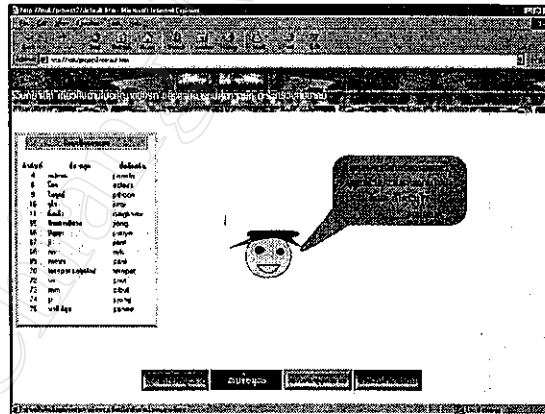
หน้าจอที่ 21 เพิ่มข้อมูลผู้ดูแลระบบ หน้าจอนี้เป็นหน้าจอที่ช่วยอำนวยความสะดวกให้กับผู้ดูแลระบบ สำหรับการเพิ่มข้อมูลของผู้ดูแลระบบ โดยให้ป้อนข้อมูลในช่องตามที่กำหนดไว้ให้ครบทุกช่อง เพื่อบันทึกข้อมูลผู้ดูแลระบบลงฐานข้อมูล โดยข้อมูลที่ต้องป้อนประกอบด้วย ชื่อล็อกอิน

ชื่อ-สกุล ตำแหน่ง หน่วยงาน สำนักงานขนส่งสาขา และเลือกสำนักงานขนส่งจังหวัด โทรศัพท์ อีเมล คำถามสำหรับการสืบรหัสผ่าน คำตอบ รหัสผ่านที่ต้องการ เมื่อป้อนเรียบร้อยแล้ว ให้คลิกปุ่ม บันทึกเพื่อบันทึกข้อมูล หากการป้อนข้อมูลผิดพลาดอันเนื่องมาจาก ชื่อล็อกอินซ้ำ อีเมลแอดเดรส ไม่ถูกต้อง จะมีหน้าจอแสดงข้อความผิดพลาด ดังรูป ข.22



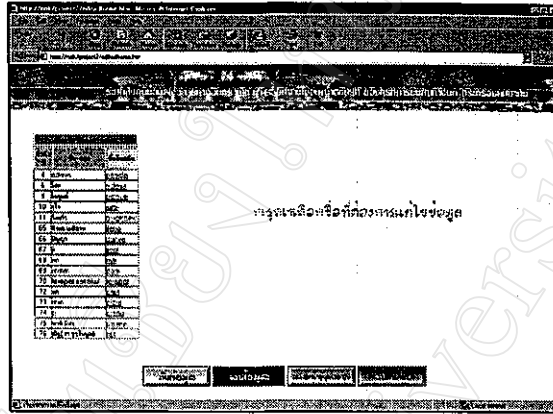
รูป ข.22 แสดงการเพิ่มข้อมูลผู้ดูแลระบบผิดพลาด

ซึ่งการเพิ่มข้อมูลผิดพลาดจะคล้ายกับของผู้ใช้ระบบในรูป ข.7 – ข.9 ถ้าป้อนข้อมูลสมบูรณ์แล้วจะมีหน้าจอแสดงว่าป้อนข้อมูลสมบูรณ์ ดังรูป ข.23



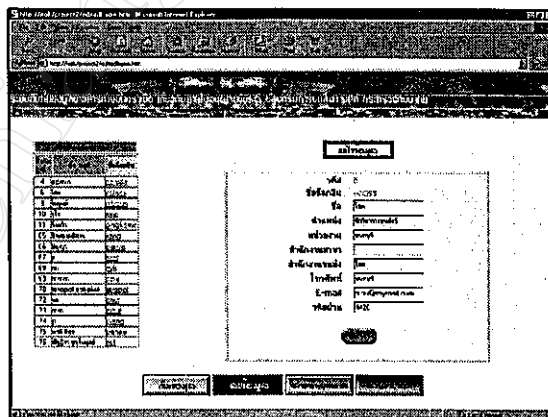
รูป ข.23 แสดงการเพิ่มข้อมูลผู้ดูแลระบบสมบูรณ์

แก้ไขข้อมูลผู้ดูแลระบบ เมื่อคลิกเลือกส่วนเชื่อมโยงนี้จะเข้าสู่หน้าจอแก้ไขข้อมูลผู้ดูแลระบบดังรูป ข.24



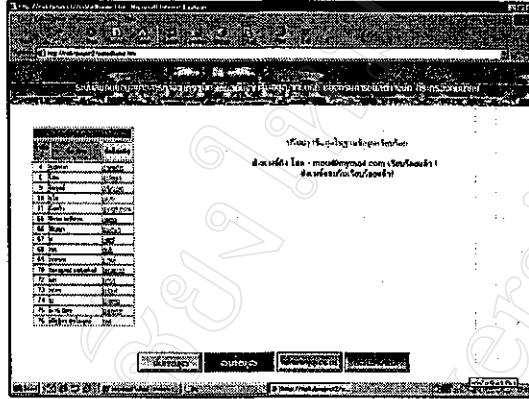
รูป ข. 24 แสดงหน้าจอแก้ไขข้อมูลผู้ดูแลระบบ

จากรูป ข. 24 ให้คลิกชื่อที่ต้องการแก้ไขทางด้านซ้ายมือ โดยชื่อที่ต้องการแก้ไขจะสังเกตุจากการมีอักษรใต้ชื่อ และเมื่อนำเมาส์ไปวางชื่อนั้นรูปเมาส์จะปรากฏเป็นรูปมือแล้วจะมีข้อมูลแสดงในหน้าต่างขวามือ ซึ่งประกอบด้วย รหัส ชื่อลอกอิน ชื่อ-สกุล ตำแหน่ง หน่วยงาน สำนักงาน ขนส่งสาขา สำนักงานขนส่งจังหวัด โทรศัพท์ อีเมล คำถาม คำตอบ รหัสผ่าน สามารถแก้ไขข้อมูลได้ทุกข้อมูล ยกเว้น รหัส และชื่อลอกอิน ดังรูป ข. 25



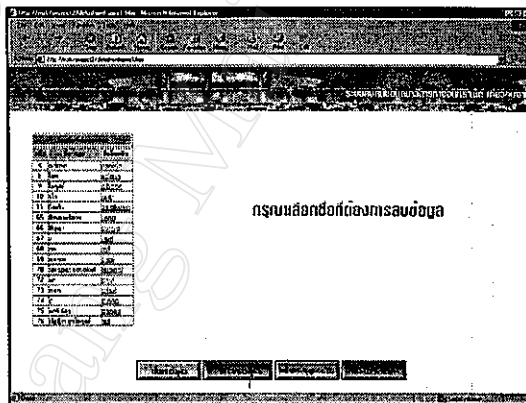
รูป ข.25 แสดงการแก้ไขข้อมูล

เมื่อทำการแก้ไขเรียบร้อยแล้ว ให้คลิกปุ่มบันทึกข้อมูล เพื่อปรับปรุงฐานข้อมูลให้เรียบร้อย  
แล้วจะแสดงหน้าจอ แสดงข้อความ การปรับปรุงข้อมูล ดังรูป ข.26



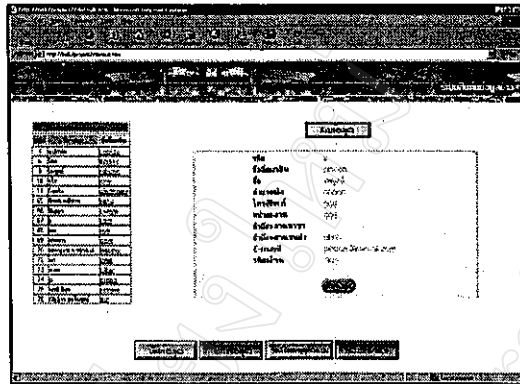
รูป ข.26 แสดงการปรับปรุงข้อมูลจากการแก้ไขข้อมูล

ลบข้อมูลผู้ดูแลระบบ เมื่อคลิกเลือกส่วนเชื่อม โยงนี้จะเข้าสู่หน้าจอลบข้อมูลผู้ดูแลระบบดังรูป ข.27

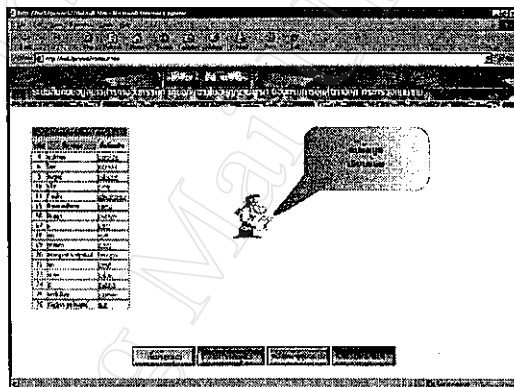


รูป ข.27 แสดงหน้าจอลบข้อมูลผู้ดูแลระบบ

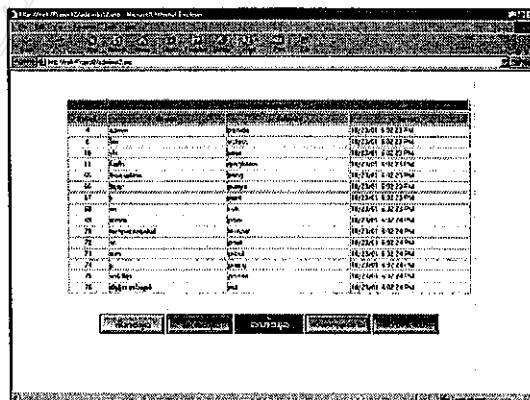
จากรูป ข.27 ให้คลิกชื่อที่ต้องการลบทางด้านซ้ายมือ โดยชื่อที่ต้องการลบจะสังเกตุจาก  
การมีอักษรใต้ชื่อ และเมื่อนำเมาส์ไปวางชื่อนั้น รูปเมาส์จะปรากฏเป็นรูปมือเมื่อคลิกเลือกแล้วจะมี  
ข้อมูลแสดงในหน้าต่างขวามือ ซึ่งประกอบด้วย รหัส ชื่อลอกอิน ชื่อ-สกุล ตำแหน่ง หน่วยงาน  
สำนักงานขนส่งสาขา สำนักงานขนส่งจังหวัด โทรศัพท์ อีเมล คำถาม คำตอบ รหัสผ่าน เพื่อเป็น  
การตรวจสอบข้อมูลที่ต้องการลบอีกครั้ง ดังรูป ข.28



รูป ข.28 แสดงหน้าจอการเลือกข้อมูลผู้ดูแลระบบที่ต้องการลบ  
เมื่อตรวจสอบเรียบร้อยแล้วให้คลิกปุ่มลบข้อมูล โปรแกรมจะแสดงหน้าจอ การลบข้อมูลเรียบ  
ร้อย ดังรูป ข.29

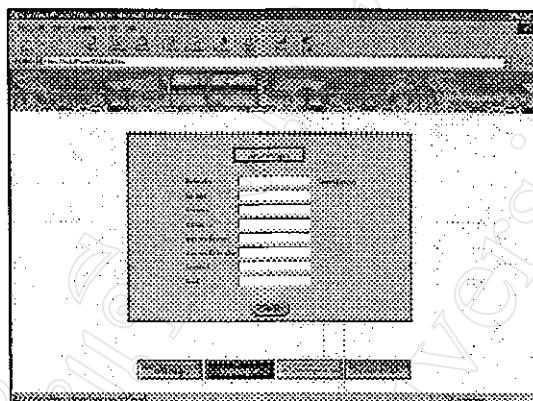


รูป ข.29 แสดงการลบข้อมูลเรียบร้อยแล้ว  
แสดงข้อมูลการลออกอื่นของผู้ดูแลระบบ เมื่อคลิกส่วนเชื่อมโยงนี้ จะแสดงหน้าจอ  
ดังรูป ข.30



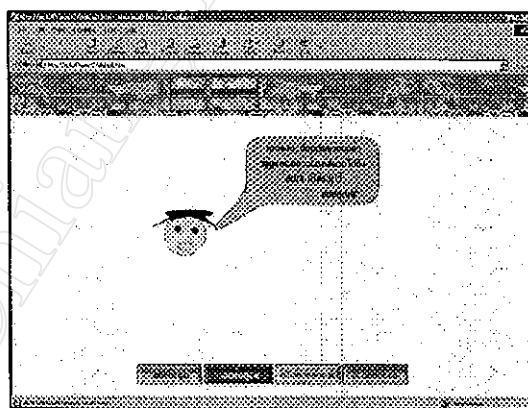
รูป ข.30 แสดงข้อมูลการลออกอื่นของผู้ดูแลระบบ

และส่วนปรับปรุงข้อมูลผู้ใช้ระบบมีส่วนเชื่อมโยงการทำงานอยู่ 4 ส่วนคือ  
 เพิ่มข้อมูลผู้ใช้ระบบ เมื่อคลิกส่วนเชื่อมโยงนี้ จะแสดงหน้าจอ ดังรูป ข.31



รูป ข.31 แสดงหน้าจอเพิ่มข้อมูลผู้ใช้ระบบ

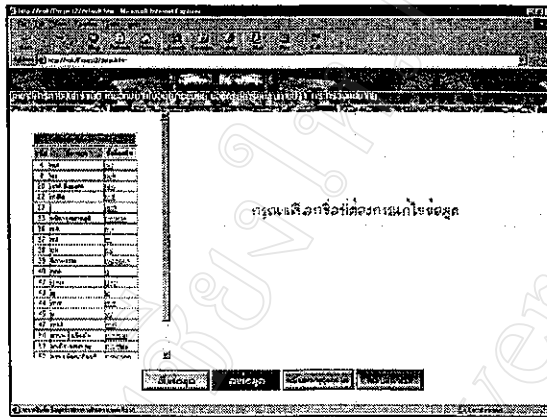
จากรูปที่ 31 ให้ป้อนข้อมูลผู้ใช้ระบบ ให้ครบทุกช่อง ซึ่งประกอบด้วย ชื่อ-สกุล ตำแหน่ง หน่วยงาน สำนักงานขนส่งสาขา สำนักงานขนส่งจังหวัด โทรศัพท์ อีเมล คำถาม คำตอบ รหัสผ่าน เมื่อบันทึกเสร็จเรียบร้อยแล้วให้ใช้เมาส์คลิกปุ่มบันทึก ถ้าบันทึกข้อมูลถูกต้องจะแสดงข้อความดังรูป ข.32



รูป ข.32 แสดงข้อความการบันทึกข้อมูลเรียบร้อยแล้ว

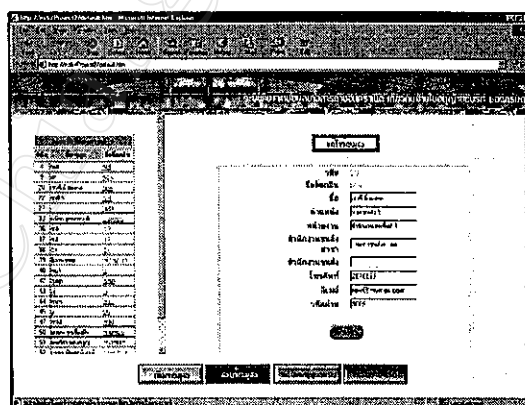
หากมีการบันทึกข้อมูลผิดพลาด อันเนื่องมาจากชื่อล็อกอินซ้ำ การป้อนอีเมลไม่ถูกต้อง ข้อมูลที่ป้อนไม่ครบ จะแสดงหน้าจอ ดังรูป ข.7 ข.8 และข.9

แก้ไขข้อมูลผู้ใช้ระบบ เมื่อคลิกส่วนเชื่อมโยงนี้จะแสดงหน้าจอ ดังรูป ข.33



รูป ข.33 แสดงหน้าจอแก้ไขข้อมูลผู้ใช้

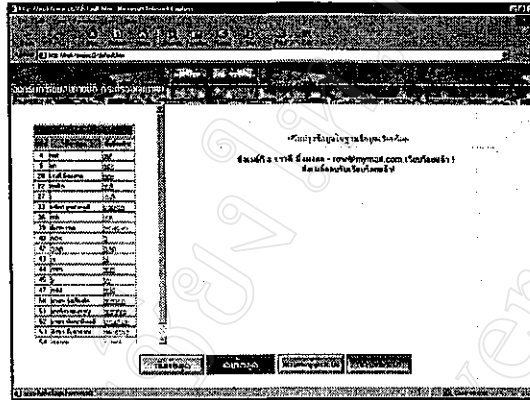
จากรูป ข.33 ให้คลิกชื่อที่ต้องการแก้ไขทางด้านซ้ายมือ โดยชื่อที่ต้องการแก้ไขจะดังเหตุจากการมีอักษรใต้ชื่อ และเมื่อนำเมาส์ไปวางชื่อนั้น ursor เมาส์จะปรากฏเป็นรูปมือแล้วจะมีข้อมูลแสดงในหน้าต่างขวามือ ซึ่งประกอบด้วย รหัส ชื่อ ลอกอิน ชื่อ-สกุล ตำแหน่ง หน่วยงาน สำนักงานขนส่งสาขา สำนักงานขนส่งจังหวัด โทรศัพท์ อีเมล รหัสผ่าน สามารถแก้ไขข้อมูลได้ทุกข้อมูลยกเว้น รหัส และชื่อ ลอกอิน ดังรูป ข.34



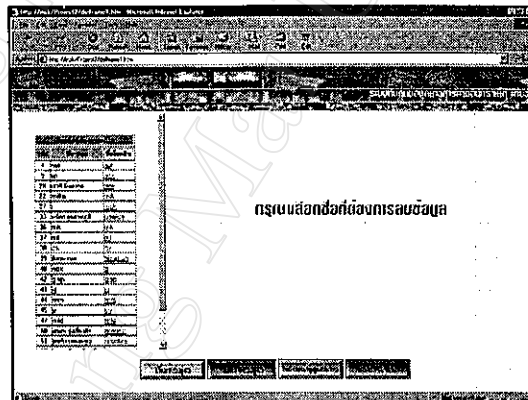
รูป ข.34 แสดงการแก้ไขข้อมูลผู้ใช้ระบบ



หากมีการแก้ไขข้อมูลเรียบร้อยแล้ว โปรแกรมจะแสดงข้อความดังรูป ข.35

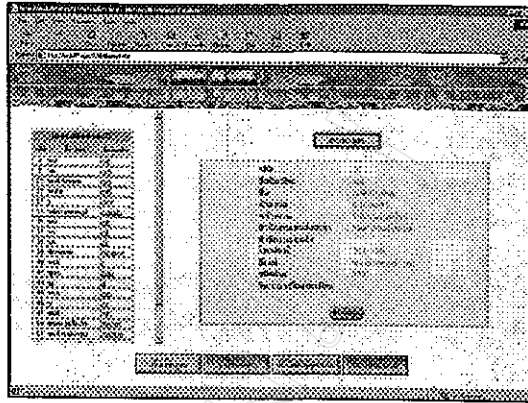


รูป ข.35 แสดงการแก้ไขข้อมูลเรียบร้อยแล้ว  
ลบข้อมูลผู้ใช้ระบบ เมื่อคลิกเลือกส่วนเชื่อมโยงนี้ โปรแกรมจะแสดงหน้าจอ ดังรูป ข.36

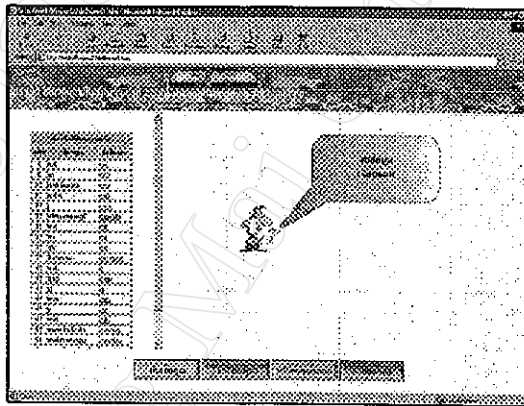


รูป ข.36 แสดงหน้าจอลบข้อมูลผู้ใช้ระบบ

จากรูป ข.36 ให้คลิกชื่อที่ต้องการลบทางด้านซ้ายมือ โดยชื่อที่ต้องการลบจะสังเกตจากการมีอักษรใต้ชื่อ และเมื่อนำเมาส์ไปวางชื่อนั้น รูปเมาส์จะปรากฏเป็นรูปมือเมื่อคลิกเลือกแล้วจะมีข้อมูลแสดงในหน้าต่างขวามือ ซึ่งประกอบด้วย รหัส ชื่อ-สกุล อื่น ชื่อ-สกุล ตำแหน่ง หน่วยงานสำนักงานขนส่งสาขา สำนักงานขนส่งจังหวัด โทรศัพท์ อีเมล คำตอบ คำถาม รหัสผ่าน เพื่อเป็นการตรวจสอบข้อมูลที่ต้องการลบอีกครั้ง ดังรูป ข.37



รูป ข.37 แสดงการเลือกข้อมูลผู้ใช้ที่ต้องการลบ  
ถ้าตรวจสอบข้อมูลที่ต้องการลบเรียบร้อยแล้วให้คลิกปุ่ม ลบข้อมูล เพื่อปรับปรุงฐานข้อมูล  
โปรแกรมจะแสดงข้อความการลบข้อมูลเรียบร้อยแล้ว ดังรูป ข.38

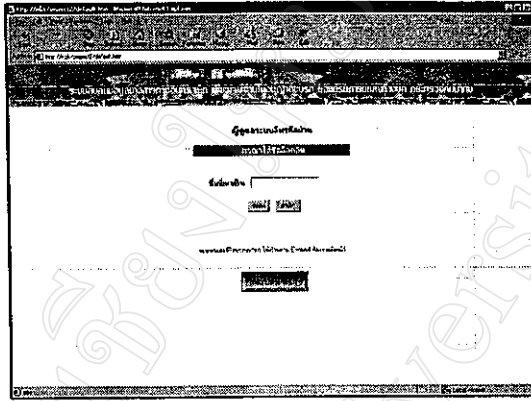


รูป ข.38 แสดงการลบข้อมูลเรียบร้อยแล้ว  
แสดงข้อมูลผู้ใช้ระบบที่ลบกอิน เมื่อคลิกเลือกส่วนเชื่อมโยงนี้ โปรแกรมจะแสดงข้อมูล  
การลบกอินของผู้ใช้ ในหน้าจอ ดังรูป ข.39

ลำดับ	ชื่อผู้ใช้	วันที่	เวลาที่เข้าระบบ	เวลาที่ออกจากระบบ
1	สมชาย ใจดี	25/10/2558	08:00:00	17:00:00
2	สมชาย ใจดี	25/10/2558	08:00:00	17:00:00
3	สมชาย ใจดี	25/10/2558	08:00:00	17:00:00
4	สมชาย ใจดี	25/10/2558	08:00:00	17:00:00
5	สมชาย ใจดี	25/10/2558	08:00:00	17:00:00
6	สมชาย ใจดี	25/10/2558	08:00:00	17:00:00
7	สมชาย ใจดี	25/10/2558	08:00:00	17:00:00
8	สมชาย ใจดี	25/10/2558	08:00:00	17:00:00
9	สมชาย ใจดี	25/10/2558	08:00:00	17:00:00
10	สมชาย ใจดี	25/10/2558	08:00:00	17:00:00
11	สมชาย ใจดี	25/10/2558	08:00:00	17:00:00
12	สมชาย ใจดี	25/10/2558	08:00:00	17:00:00
13	สมชาย ใจดี	25/10/2558	08:00:00	17:00:00
14	สมชาย ใจดี	25/10/2558	08:00:00	17:00:00
15	สมชาย ใจดี	25/10/2558	08:00:00	17:00:00
16	สมชาย ใจดี	25/10/2558	08:00:00	17:00:00
17	สมชาย ใจดี	25/10/2558	08:00:00	17:00:00
18	สมชาย ใจดี	25/10/2558	08:00:00	17:00:00
19	สมชาย ใจดี	25/10/2558	08:00:00	17:00:00
20	สมชาย ใจดี	25/10/2558	08:00:00	17:00:00

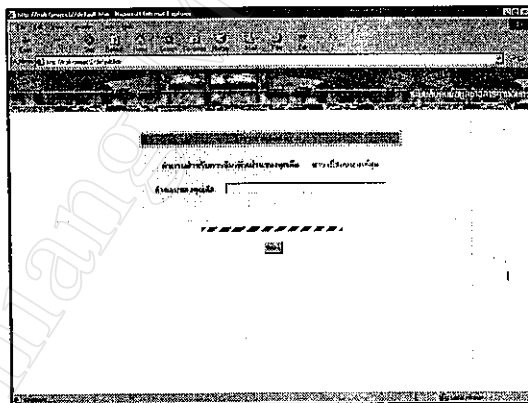
รูป ข.39 แสดงข้อมูลการลบกอินของผู้ใช้ระบบ

หากผู้ดูแลระบบลืมห้ผ่านให้คลิกส่วนเชื่อมโยง “ลืมห้ผ่านคลิกที่นี่” ดังรูป ระบบจะทำการเชื่อมโยงไปหน้าจอขอรหัสผ่านผู้ดูแลระบบ ดังรูป ข.16 โปรแกรมแสดงหน้าจอ ดังรูป ข.40



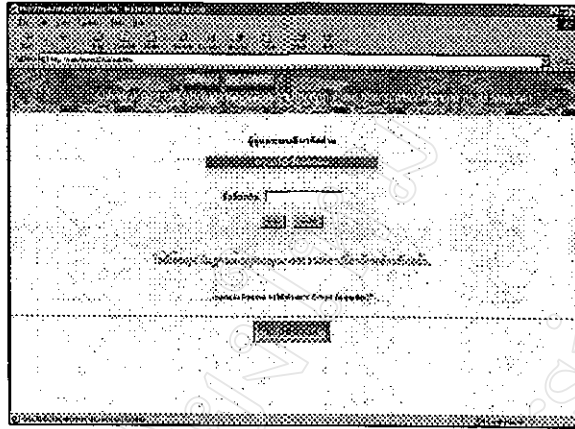
รูป ข.40 แสดงหน้าจอขอรหัสผ่านของผู้ดูแลระบบ

จาก รูป ข.40 ให้ป้อนชื่อล็อกอินของผู้ดูแลระบบที่ลืมห้ผ่าน จากนั้นให้คลิกปุ่มตกลง เพื่อยืนยันการขอรหัสผ่าน ถ้าชื่อล็อกอินมีในระบบ โปรแกรมจะแสดงหน้าจอการตอบคำถามที่ได้ตั้งคำถามไว้ตอนลงทะเบียนสมาชิกใหม่ ดังรูป ข.41

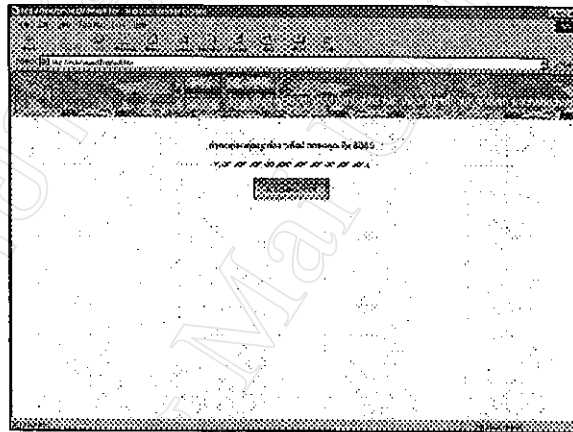


รูป ข.41 แสดงหน้าจอการตอบคำถาม

หากป้อนชื่อล็อกอินไม่ถูกต้องไม่มีในฐานข้อมูล โปรแกรมจะแสดงหน้าจอ ดังรูป ข.42

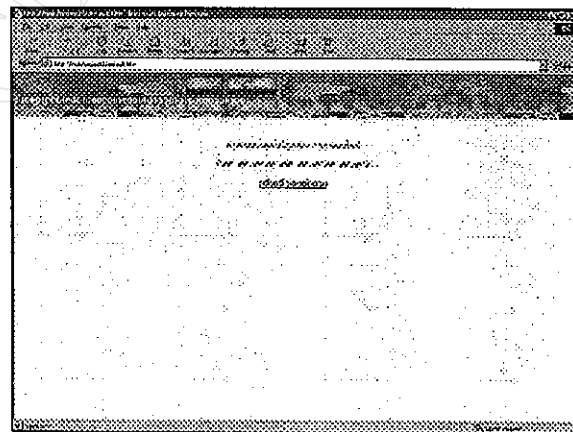


รูป ข.42 แสดงการไม่พบชื่อล็อกอินในระบบ  
จากรูป ข.41 ให้ตอบคำถามในช่องว่าง ถ้าตอบถูก โปรแกรมจะแสดงรหัสผ่าน ดังรูป ข.43



รูป ข.43 แสดงรหัสผ่าน

และถ้าตอบคำถามไม่ถูกต้อง โปรแกรมจะแสดงว่าคำตอบผิดให้กลับไปตอบคำถามใหม่ดัง  
รูป ข. 44



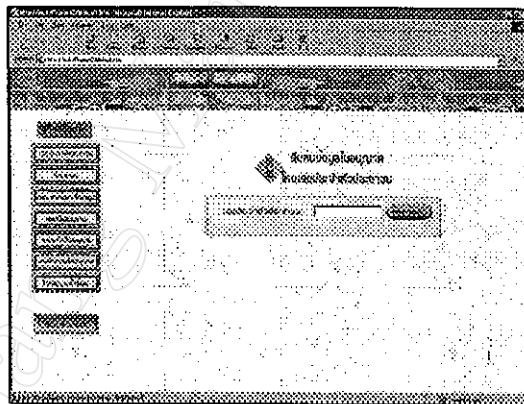
รูป ข.44 แสดงการตอบคำถาม ไม่ถูกต้อง

จากรูป ข.12 เมื่อมีการลอคอินผ่านระบบเรียบร้อยแล้ว โปรแกรมจะเข้าสู่ระบบสืบค้นข้อมูลใบอนุญาต โดยให้เลือกเงื่อนไขในการสืบค้นข้อมูล ซึ่งประกอบด้วย 7 เงื่อนไขดังนี้

1. โดยเลขประจำตัวประชาชน
2. โดยชื่อ-สกุล
3. โดยชื่อ-สกุล และสำนักงานขนส่งจังหวัด
4. โดยเลขที่ใบอนุญาต
5. สืบค้นข้อมูลการอายุใบอนุญาต
6. สืบค้นข้อมูลการเพิกถอนใบอนุญาต
7. สืบค้นข้อมูลใบอนุญาตซ้ำซ้อน

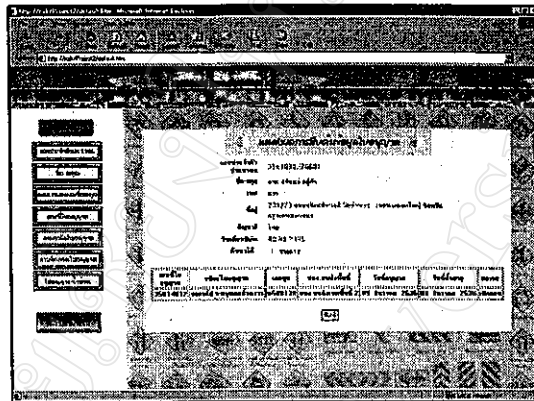
วิธีการใช้คือ ให้คลิกเลือกเงื่อนไขทางด้านซ้ายมือ เมื่อเลือกแต่ละเงื่อนไขแล้ว โปรแกรมจะแสดงข้อมูลทางด้านขวาให้กำหนดเงื่อนไขที่ต้องการสืบค้น โดยแต่ละเงื่อนไขประกอบด้วยหน้าจอ ดังนี้

เมื่อเลือกเงื่อนไขการสืบค้นข้อมูลโดยเลขประจำตัวประชาชน ดังรูป ข. 45



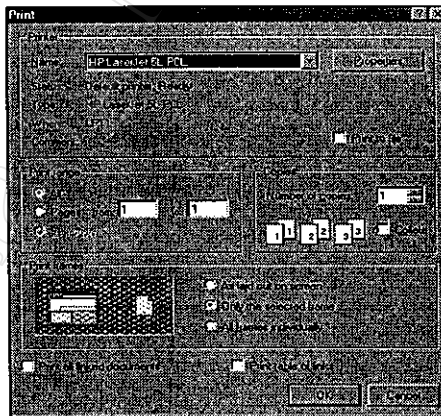
รูป ข.45 แสดงหน้าจอการสืบค้นข้อมูลโดยเลขประจำตัวประชาชน

จากรูป ข.45 ให้กำหนดเงื่อนไขคือเลขประจำตัวประชาชนที่ต้องการสืบค้นข้อมูลใส่ลงในช่องข้อความ แล้วคลิกปุ่ม “ค้นหาข้อมูล” ถ้าไม่พบข้อมูลโปรแกรมจะแสดงข้อความว่า “ไม่พบข้อมูล” ถ้ามีข้อมูล โปรแกรมจะแสดงดังรูป ข.46



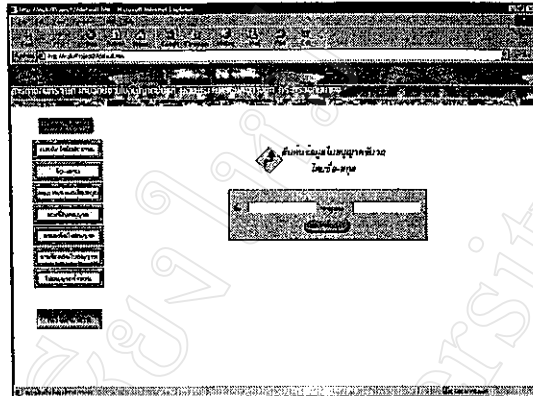
รูป ข.46 แสดงข้อมูลใบอนุญาตโดยเลขประจำตัวประชาชน

และถ้าต้องการพิมพ์รายงานออกทางเครื่องพิมพ์ ให้คลิกที่ปุ่ม “พิมพ์” โปรแกรมจะมีหน้าต่างขึ้นมาให้เลือกเครื่องพิมพ์ และกำหนดจำนวนชุดที่พิมพ์ ดังรูป ข.47 เมื่อกำหนดเรียบร้อย ให้คลิกปุ่ม “OK” รายงานที่แสดงหน้าจอก็จะทำการพิมพ์ออกทางเครื่องพิมพ์ ทั้งนี้ต้องตรวจสอบเครื่องพิมพ์ ว่าต่อกับเครื่องพิมพ์ด้วยหรือไม่



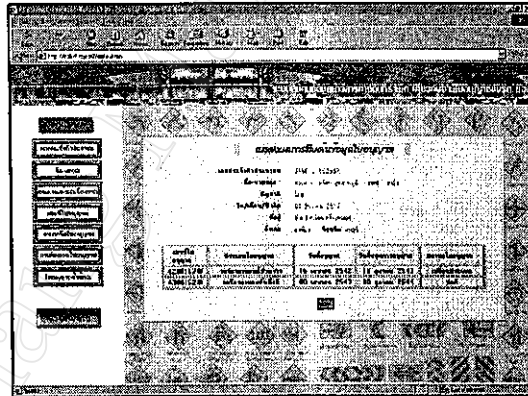
รูป ข.47 แสดงการรายงานทางเครื่องพิมพ์

เมื่อเลือกเงื่อนไขการสืบค้นข้อมูลโดยชื่อ-สกุล โปรแกรมจะแสดงดังรูป ข.48



รูป ข.48 แสดงการสืบค้นข้อมูลโดยชื่อ-สกุล

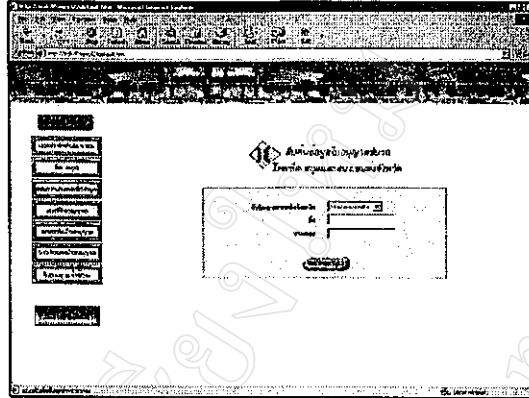
จากรูป ข.48 ให้กำหนดเงื่อนไขคือชื่อและนามสกุล ที่ต้องการสืบค้นข้อมูลใส่ลงในช่องข้อความ แล้วคลิกปุ่ม “ค้นหาข้อมูล” ถ้าไม่พบข้อมูล โปรแกรมจะแสดงข้อความว่า “ไม่พบข้อมูล” ถ้ามีข้อมูล โปรแกรมจะแสดงดังรูป ข.49



รูป ข.49 แสดงข้อมูลใบอนุญาตโดยชื่อ-สกุล

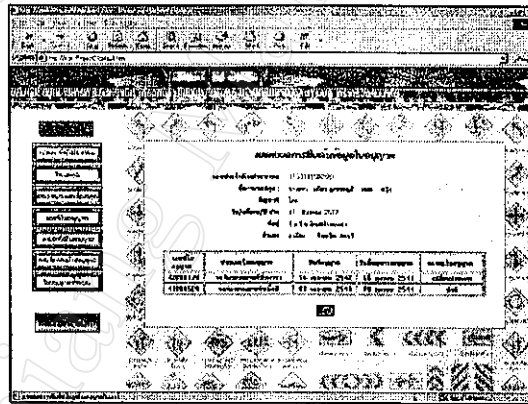
และถ้าต้องการพิมพ์รายงานออกทางเครื่องพิมพ์ ให้คลิกที่ปุ่ม “พิมพ์” โปรแกรมจะมีหน้าต่างขึ้นมาให้เลือกเครื่องพิมพ์ และกำหนดจำนวนชุดที่พิมพ์ ดังรูป ข.47 เมื่อกำหนดเรียบร้อยแล้ว ให้คลิกปุ่ม “OK” รายงานที่แสดงหน้าจอก็จะทำการพิมพ์ออกทางเครื่องพิมพ์ ทั้งนี้ต้องตรวจสอบเครื่องพิมพ์ ว่าต่อกับเครื่องพิมพ์ด้วยหรือไม่

เมื่อเลือกเงื่อนไขการสืบค้นข้อมูล โดยชื่อ-สกุล และสำนักงานขนส่งจังหวัด ดังรูป ข.50



รูป ข.50 แสดงการสืบค้นข้อมูลโดยชื่อ-สกุล และสนง.ขนส่ง

จากรูป ข.50 ให้กำหนดเงื่อนไขคือชื่อและนามสกุล สนง.ขนส่งจังหวัด ที่ต้องการสืบค้นข้อมูลใส่ลงในช่องข้อความ แล้วคลิกปุ่ม “ค้นหาข้อมูล” ถ้าไม่พบข้อมูล โปรแกรมจะแสดงข้อความว่า “ไม่พบข้อมูล” ถ้ามีข้อมูล โปรแกรมจะแสดงดังรูป ข.51

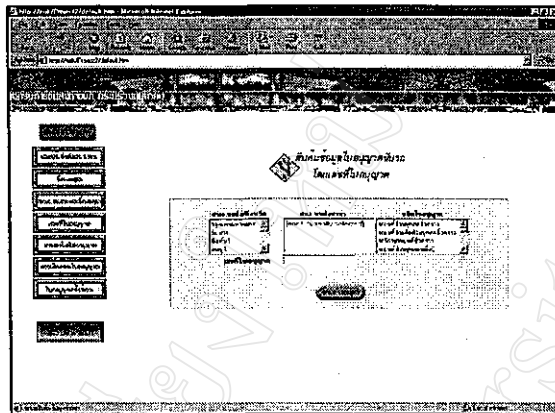


รูป ข.51 แสดงข้อมูลใบอนุญาตโดยชื่อ-สกุลและสนง.ขนส่ง

และถ้าต้องการพิมพ์รายงานออกทางเครื่องพิมพ์ ให้คลิกที่ปุ่ม “พิมพ์” โปรแกรมจะมีหน้าต่างขึ้นมาให้เลือกเครื่องพิมพ์ และกำหนดจำนวนชุดที่พิมพ์ ดังรูป ข.47 เมื่อกำหนดเรียบร้อยแล้ว ให้คลิกปุ่ม “OK” รายงานที่แสดงหน้าจอก็จะทำการพิมพ์ออกทางเครื่องพิมพ์ ทั้งนี้ต้องตรวจสอบเครื่องพิมพ์ ว่าต่อกับเครื่องพิมพ์ด้วยหรือไม่

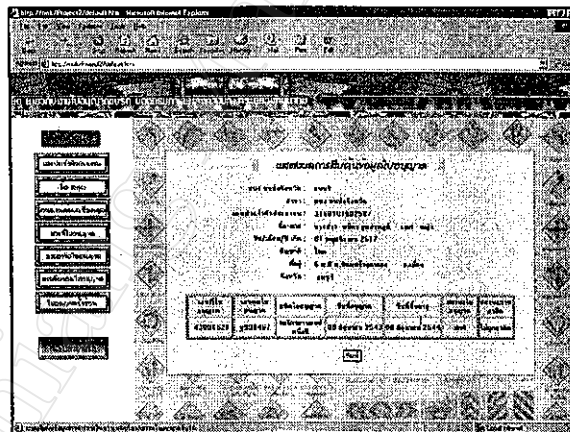
เมื่อเลือกเงื่อนไขการสืบค้นข้อมูล โดยเลขที่ใบอนุญาต ดังรูป ข.52





รูป ข.52 สืบค้นข้อมูลโดยเลขที่ใบอนุญาต

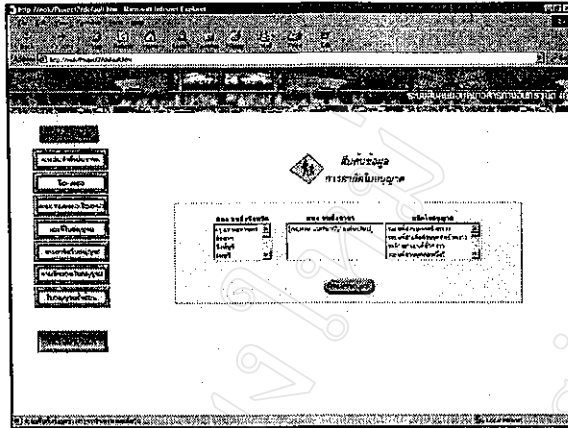
จากรูป ข.52 ให้กำหนดเงื่อนไขคือสนง.ขนส่ง สนง.สาขา ชนิดใบอนุญาต เลขที่ใบอนุญาต ที่ต้องการสืบค้นข้อมูลใส่ลงในช่องข้อความ แล้วคลิกปุ่ม “ค้นหาข้อมูล” ถ้าไม่พบข้อมูลโปรแกรม จะแสดงข้อความว่า “ไม่พบข้อมูล” ถ้ามีข้อมูล โปรแกรมจะแสดงดังรูป ข.53



รูป ข.53 แสดงข้อมูลใบอนุญาตโดยเลขที่ใบอนุญาต

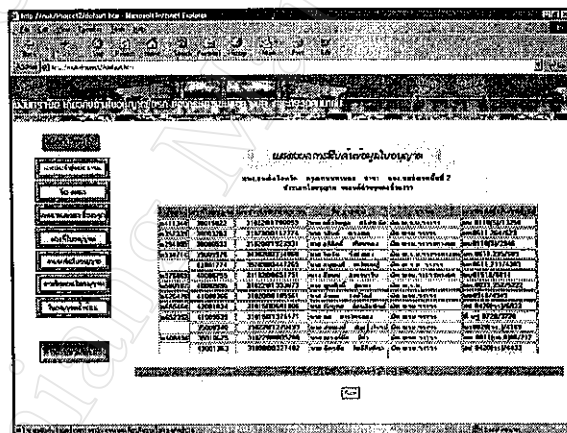
และถ้าต้องการพิมพ์รายงานออกทางเครื่องพิมพ์ ให้คลิกที่ปุ่ม “พิมพ์” โปรแกรมจะมีหน้าต่างขึ้นมาให้เลือกเครื่องพิมพ์ และกำหนดจำนวนชุดที่พิมพ์ ดังรูป ข.47 เมื่อกำหนดเรียบร้อยแล้ว ให้คลิกปุ่ม “OK” รายงานที่แสดงหน้าจอก็จะทำการพิมพ์ออกทางเครื่องพิมพ์ ทั้งนี้ต้องตรวจสอบเครื่องพิมพ์ ว่าต่อกับเครื่องพิมพ์ด้วยหรือไม่

เมื่อเลือกเงื่อนไขการสืบค้นข้อมูลการอายัดใบอนุญาต ดังรูป ข.54



รูป ข.54 แสดงการสืบค้นข้อมูลการอายุัดใบอนุญาต

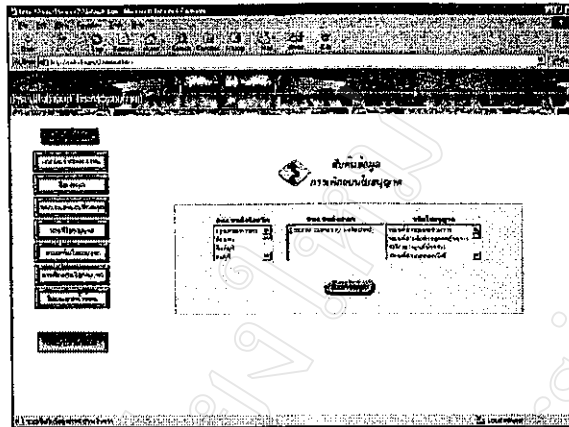
จากรูป ข.54 ให้กำหนดเงื่อนไขคือสนง.ขนส่ง สนง.สาขา ชนิดใบอนุญาต ที่ต้องการสืบค้นข้อมูล แล้วคลิกปุ่ม “ค้นหาข้อมูล” ถ้าไม่พบข้อมูลโปรแกรมจะแสดงข้อความว่า “ไม่พบข้อมูล” ถ้ามีข้อมูล โปรแกรมจะแสดงดังรูป ข.55



รูป ข.55 แสดงข้อมูลการอายุัดใบอนุญาต

และถ้าต้องการพิมพ์รายงานออกทางเครื่องพิมพ์ ให้คลิกที่ปุ่ม “พิมพ์” โปรแกรมจะมีหน้าต่างขึ้นมาให้เลือกเครื่องพิมพ์ และกำหนดจำนวนชุดที่พิมพ์ ดังรูป ข.47 เมื่อกำหนดเรียบร้อยแล้ว ให้คลิกปุ่ม “OK” รายงานที่แสดงหน้าจอก็จะทำการพิมพ์ออกทางเครื่องพิมพ์ ทั้งนี้ต้องตรวจสอบเครื่องพิมพ์ ว่าต่อกับเครื่องพิมพ์ด้วยหรือไม่

เมื่อเลือกเงื่อนไขการสืบค้นข้อมูลการเพิกถอนใบอนุญาต ดังรูป ข.56



รูป ข.56 แสดงหน้าจอการสืบค้นข้อมูลการเพิกถอน

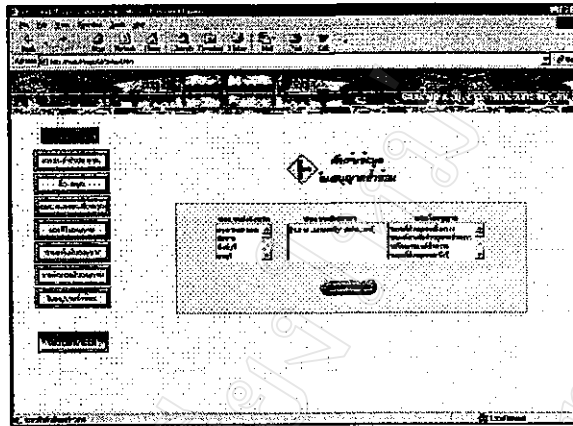
จากรูป ข.56ให้กำหนดเงื่อนไขคือสนง.ขนส่ง สนง.สาขา ชนิดใบอนุญาต ที่ต้องการสืบค้นข้อมูล แล้วคลิกปุ่ม “ค้นหาข้อมูล” ถ้าไม่พบข้อมูล โปรแกรมจะแสดงข้อความว่า “ไม่พบข้อมูล” ถ้ามีข้อมูล โปรแกรมจะแสดงดังรูป ข.57

ปีการศึกษา	ปีงบประมาณ	ปีงบประมาณ	ปีงบประมาณ	ปีงบประมาณ	ปีงบประมาณ
2551	2551	2551	2551	2551	2551
2552	2552	2552	2552	2552	2552
2553	2553	2553	2553	2553	2553
2554	2554	2554	2554	2554	2554
2555	2555	2555	2555	2555	2555
2556	2556	2556	2556	2556	2556
2557	2557	2557	2557	2557	2557
2558	2558	2558	2558	2558	2558
2559	2559	2559	2559	2559	2559
2560	2560	2560	2560	2560	2560

รูป ข.57 แสดงข้อมูลการเพิกถอนใบอนุญาต

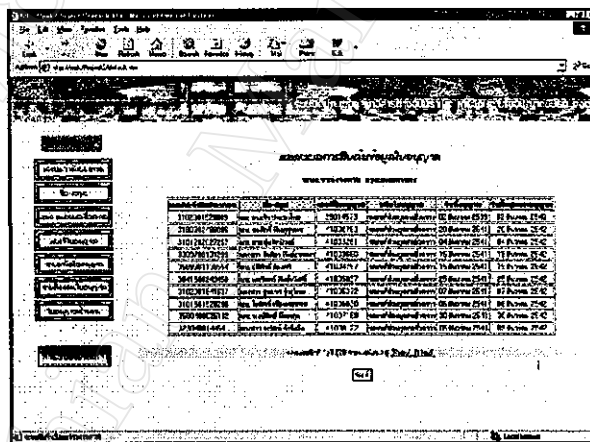
และถ้าต้องการพิมพ์รายงานออกทางเครื่องพิมพ์ ให้คลิกที่ปุ่ม “พิมพ์” โปรแกรมจะมีหน้าต่างขึ้นมาให้เลือกเครื่องพิมพ์ และกำหนดจำนวนชุดที่พิมพ์ ดังรูป ข.47 เมื่อกำหนดเรียบร้อยแล้ว ให้คลิกปุ่ม “OK” รายงานที่แสดงหน้าจอก็จะทำการพิมพ์ออกทางเครื่องพิมพ์ ทั้งนี้ต้องตรวจสอบเครื่องพิมพ์ ว่าต่อกับเครื่องพิมพ์ด้วยหรือไม่

เมื่อเลือกเงื่อนไขการสืบค้นข้อมูลใบอนุญาตเข้าห้อง ดังรูป ข.58



รูป ข.58 แสดงหน้าจอการสืบค้นข้อมูลใบอนุญาตเข้าชั้น

จากรูป ข.58 ให้กำหนดเงื่อนไขคือสนง.ขนส่ง สนง.สาขา ชนิดใบอนุญาต ที่ต้องการสืบค้นข้อมูล แล้วคลิกปุ่ม “ค้นหาข้อมูล” ถ้าไม่พบข้อมูลโปรแกรมจะแสดงข้อความว่า “ไม่พบข้อมูล” ถ้ามีข้อมูล โปรแกรมจะแสดงดังรูป ข.59



รูป ข.59 แสดงข้อมูลใบอนุญาตเข้าชั้น

และถ้าต้องการพิมพ์รายงานออกทางเครื่องพิมพ์ ให้คลิกที่ปุ่ม “พิมพ์” โปรแกรมจะมีหน้าต่างขึ้นมาให้เลือกเครื่องพิมพ์ และกำหนดจำนวนชุดที่พิมพ์ ดังรูป ข.47 เมื่อกำหนดเรียบร้อยแล้ว ให้คลิกปุ่ม “OK” รายงานที่แสดงหน้าจอก็จะทำการพิมพ์ออกทางเครื่องพิมพ์ ทั้งนี้ต้องตรวจสอบเครื่องพิมพ์ ว่าต่อกับเครื่องพิมพ์ด้วยหรือไม่

เมื่อสืบค้นข้อมูลตามเงื่อนไขต่างๆ เรียบร้อยแล้วถ้าต้องการกลับไปหน้าจอหลัก ให้คลิกส่วนเชื่อมโยง “กลับหน้าแรก” โปรแกรมจะแสดงโฮมเพจของระบบทันที

**ภาคผนวก ค**  
**ตัวอย่างข้อมูลนำเข้า**

**ตัวอย่างข้อมูลนำเข้า**

**เลขคู่มือใบอนุญาต**

ประกอบด้วยเลขทั้งหมด 7 ตัว ตัวอย่าง ท549937 แล้วแต่การกำหนดของฝ่าย  
ผลิตในการจัดพิมพ์แบบพิมพ์ใบอนุญาตในแต่ละปีว่าจะใช้เลขหมวดอะไร

**เลขที่ใบอนุญาต**

มีทั้งหมด 8 หลัก 2 หลักแรกเป็นปีที่พิมพ์ใบอนุญาต 6 หลักถัดมาเป็น ตัวเลข  
Runningตัวอย่าง เลขที่ใบอนุญาต 43001528 43 ปี พ.ศ.ที่ผลิต 001528 คือ เลข  
Running

ตาราง ค.1 แสดงตัวอย่างข้อมูลรหัสจังหวัด

รหัส	ชื่อจังหวัด	ชื่อย่อไทย	ชื่อภาษาอังกฤษ	ชื่อย่อภาษาอังกฤษ
001	กรุงเทพมหานคร	กท	BANGKOK	BKK
100	ชัยนาท	ชน	CHAINAT	CNT
101	สิงห์บุรี	สท	SINGBURI	SBI
102	ลพบุรี	ลบ	LOPBURI	LBI
103	อ่างทอง	อท	ANGTHONG	ATG
104	สระบุรี	สบ	SARABURI	SRB
105	พระนครศรีอยุธยา	อย	PHRANAKHONSIAYUTTHAYA	PSA
106	ปทุมธานี	ปท	PATHUMTHANI	PTT
107	นนทบุรี	นบ	NONTHABURI	NTB
108	สมุทรปราการ	สป	SAMUTPRAKAN	SPK

ตาราง ค.2 แสดงตัวอย่างข้อมูลรหัสจังหวัด (ต่อ)

รหัส	ชื่อจังหวัด	ชื่อย่อไทย	ชื่อภาษาอังกฤษ	ชื่อย่อภาษาอังกฤษ
200	นครนายก	นย	NAKHONNAYOK	NNY
201	ปราจีนบุรี	ปจ	PRACHINBURI	PCB
202	ฉะเชิงเทรา	ฉช	CHACHOENGSAO	CCS
203	ชลบุรี	ชบ	CHONBURI	CBI
204	ระยอง	รย	RAYONG	RYG
205	จันทบุรี	จบ	CHANTHABURI	CTB
206	ตราด	ตด	TRAT	TRT
207	สระแก้ว	สก	SAKEO	SKO
300	ชัยภูมิ	ชย	CHAIYAPHUM	CYP
301	ยโสธร	ยส	YASOTHON	YST
302	อุบลราชธานี	อบ	UBONRATCHATHANI	URT
303	ศรีสะเกษ	สก	SISAKET	SSK
304	บุรีรัมย์	บร	BURIRAM	BRR
305	นครราชสีมา	นม	NAKHONRATCHASIMA	NRS
306	สุรินทร์	สร	SURIN	SRN
307	อำนาจเจริญ	อจ	AMNATCHAROEN	ANC
308	หนองบัวลำภู	นภ	NONGBUALAMPHU	NBL
400	หนองคาย	นค	NONGKHAH	NKI
401	เลย	ลย	LOEI	LEI
402	อุดรธานี	อด	UDONTHANI	UDT
403	นครพนม	นพ	NAKHONPHANOM	NPN
404	สกลนคร	สน	SAKONNAKHON	SKN
405	ขอนแก่น	ขก	KHONKAEN	KKN
406	กาฬสินธุ์	กส	KALASIN	KLS

ตาราง ค.3 แสดงข้อมูลรหัสอำเภอ

รหัสจังหวัด	รหัสอำเภอ	ชื่ออำเภอ
001	01	เขตพระนคร
001	02	เขตบางกะปิ
001	03	เขตบางเขน
001	04	เขตบางขุนเทียน
001	05	เขตบางรัก
001	06	เขตบางกอกน้อย
001	07	เขตบางกอกใหญ่
001	08	เขตดุสิต
001	09	เขตห้วยขวาง
001	10	เขตคลองสาน
001	25	เขตจตุจักร
001	26	เขตดอนเมือง
001	27	เขตลาดพร้าว
001	37	เขตดินแดง
103	01	อ.เมือง
103	02	อ.ไชโย
103	03	อ.ป่าโมกข์
103	04	อ.โพธิ์ทอง
103	05	อ.สามโก้
103	06	อ.แสวงหา
103	07	อ.วิเศษชัยชาญ
104	01	อ.เมือง

ตาราง ค.4 แสดงตัวอย่างข้อมูลรหัสชนิดใบอนุญาต

รหัส	ชนิดใบอนุญาต	ชนิดใบอนุญาตภาษาอังกฤษ
11	รถยนต์ส่วนบุคคลชั่วคราว	Learner's Passenger car Licence
12	รถยนต์สามล้อส่วนบุคคลชั่วคราว	Learner's Motortricycle Licence
13	รถจักรยานยนต์ชั่วคราว	Learner's Motorcycle Licence
21	รถยนต์ส่วนบุคคลหนึ่งปี	Ordinary Passenger car Licence
22	รถยนต์สามล้อส่วนบุคคลหนึ่งปี	Ordinary Motortricycle Licence
23	รถจักรยานยนต์หนึ่งปี	Ordinary Motorcycle Licence
31	รถยนต์ส่วนบุคคลตลอดชีพ	Life Passenger car Licence
32	รถยนต์สามล้อส่วนบุคคลตลอดชีพ	Life Motortricycle Licence
33	รถจักรยานยนต์ตลอดชีพ	Life Motorcycle Licence
41	รถยนต์สาธารณะ	Public Service Licence : Taxi
42	รถยนต์สามล้อสาธารณะ	Public Service Licence : Motortric
51	รถระหว่างประเทศ	International Driving Licence
61	รถบดถนน	Road Roller Driving Licence
62	รถแทรกเตอร์	Tractor Driving Licence
63	รถใช้งานเกษตรกรรม	Farm's Vehicle Driving Licence
71	รถอื่นๆ	



ตาราง ก.5 ตัวอย่างข้อมูลรหัสสำนักงานขนส่งจังหวัด

รหัส	ชื่อสำนักงานขนส่งจังหวัด
001	กรุงเทพมหานคร
100	ชัยนาท
101	สิงห์บุรี
102	ลพบุรี
103	อ่างทอง
104	สระบุรี
105	พระนครศรีอยุธยา
106	ปทุมธานี
107	นนทบุรี
108	สมุทรปราการ
200	นครนายก
201	ปราจีนบุรี
202	ฉะเชิงเทรา
203	ชลบุรี
204	ระยอง
205	จันทบุรี
206	ตราด
207	สระแก้ว
300	ชัยภูมิ
301	ยโสธร
302	อุบลราชธานี
308	หนองบัวลำภู
400	หนองคาย

ตาราง ค.6 ตัวอย่างข้อมูลรหัสสำนักงานขนส่งสาขา

รหัสสำนักงานขนส่งจังหวัด	รหัสสำนักงานขนส่งสาขา	ชื่อสำนักงานขนส่งสาขา
001	01	สนง.ขนส่งเขตพื้นที่ 1
001	02	สนง.ขนส่งเขตพื้นที่ 2
001	03	สนง.ขนส่งเขตพื้นที่ 3
001	04	สนง.ขนส่งเขตพื้นที่ 4
100	01	อ.หันคา
102	01	อ.ชัยบาดาล
102	02	อ.โคกสำโรง
103	01	อ.วิเศษชัยชาญ
104	01	อ.พระพุทธรบาท
104	02	อ.มวกเหล็ก
105	01	อ.นครหลวง
106	01	อ.คลองหลวง
108	01	อ.พระประแดง
202	01	อ.พนมสารคาม
203	01	อ.บางละมุง
203	02	อ.หนองใหญ่
203	03	อ.ศรีราชา
204	01	อ.แกลง
205	01	อ.สอยดาว
206	01	อ.เขาสมิง
300	01	อ.ภูเขียว
300	02	อ.บำเหน็จณรงค์

ตาราง ค.7 แสดงตัวอย่างข้อมูลรหัสคำนำหน้านาม

รหัส	ชื่อคำนำหน้านาม	ชื่อย่อคำนำหน้านาม
000	ไม่ระบุ	ไม่ระบุ
001	นาย	นาย
002	นางสาว	น.ส.
003	นาง	นาง
004	MR.	MR.
005	MISS	MISS
006	MRS.	MRS.
007	บริษัท	บ.
008	บริษัทเงินทุนหลักทรัพย์	บงล.
009	บริษัทเงินทุน	บง.
010	ห้างหุ้นส่วนจำกัด	หจก.
011	ห้างหุ้นส่วนสามัญนิติบุคคล	หสน.
012	ร้าน	ร้าน
013	สหกรณ์	สหกรณ์
014	สมาคม	สมาคม
015	ส่วนราชการ	ส่วนราชการ
016	ธนาคาร	ธนาคาร
017	โรงพยาบาล	ร.พ.
018	รัฐวิสาหกิจ	รัฐวิสาหกิจ
019	มูลนิธิ	มูลนิธิ
020	เด็กชาย	ค.ช.
021	เด็กหญิง	ค.ญ.

**ภาคผนวก ง**  
**ตัวอย่างแบบสอบถาม**

การใช้โปรแกรมการพัฒนาระบบสืบค้นข้อมูลข่าวสารทางอินเทอร์เน็ตเกี่ยวกับงานใบอนุญาตขับรถ  
ของกรมการขนส่งทางบก กระทรวงคมนาคม

---

**คำชี้แจง**

1. แบบสอบถามมีวัตถุประสงค์เพื่อต้องการทราบผลการใช้โปรแกรมการพัฒนาระบบสืบค้นข้อมูลข่าวสารทางอินเทอร์เน็ตเกี่ยวกับงานใบอนุญาตขับรถ ของกรมการขนส่งทางบก กระทรวงคมนาคม และเพื่อเป็นข้อมูลพื้นฐานในการปรับปรุงและพัฒนา ระบบให้มีประสิทธิภาพในอนาคตต่อไป
2. ความคิดเห็นที่ท่านตอบนี้จะมีคุณค่าเป็นอย่างยิ่ง และคำตอบนี้จะไม่ส่งผลกระทบต่อ ผู้ตอบแบบสอบถามใด ๆ ทั้งสิ้น

แบบสอบถามมีทั้งหมด 2 ตอน คือ

ตอนที่ 1 ประสิทธิภาพของการใช้งาน โปรแกรม

ตอนที่ 2 ข้อเสนอแนะและแนวทางในการปรับปรุงและพัฒนาโปรแกรม

ตอนที่ 1 ด้านประสิทธิภาพของการใช้งานโปรแกรมเปรียบเทียบระบบงานเดิมกับระบบงานใหม่

โปรดพิจารณาข้อความแล้วให้คะแนนตามความเห็นของท่านโดยขีดเครื่องหมาย “/” ในช่องคะแนนที่ท่านเห็นสมควร ซึ่งมีเกณฑ์การให้คะแนนดังนี้ 2 = มากกว่าระบบเดิมมาก, 1 = มากกว่าระบบเดิมเล็กน้อย, 0 = เท่ากับระบบเดิมมาก, -1 = น้อยกว่าระบบเดิมเล็กน้อย, -2 = น้อยกว่าระบบเดิมมาก



**ประวัติผู้เขียน**

ชื่อ - สกุล	นางสาวพนิดา อุดสาหภูมิ
วัน เดือน ปี เกิด	1 พฤศจิกายน 2517
ประวัติการศึกษา	สำเร็จการศึกษามัธยมปลาย โรงเรียนพิบูลวิทยาลัย จังหวัดลพบุรี ปีการศึกษา 2534 สำเร็จการศึกษาระดับปริญญาวิทยาศาสตรบัณฑิต สาขาวิทยาการคอมพิวเตอร์ สถาบันราชภัฏเทพสตรี ลพบุรี ปีการศึกษา 2539
ตำแหน่งงานปัจจุบัน	นักวิชาการคอมพิวเตอร์ 4 กลุ่มงานคอมพิวเตอร์ กรมการขนส่งทางบก กระทรวงคมนาคม