

บทที่ 4

ผลการศึกษา

การศึกษาแนวทางการจัดการวิสาหกิจชุมชนอุตสาหกรรมเห็ดหอม บ้านปางมะโอ อำเภอแม่ทะ จังหวัดลำปาง โดยใช้แนวคิดปรัชญาเศรษฐกิจพอเพียงแบ่งออกเป็น 2 ส่วน ดังนี้

ส่วนที่ 1 การบริหารงานของวิสาหกิจชุมชนอุตสาหกรรมเห็ดหอมต่อแนวคิดปรัชญาเศรษฐกิจพอเพียง

1.1 ข้อมูลทั่วไปของวิสาหกิจชุมชนอุตสาหกรรมเห็ดหอม

จากการสัมภาษณ์ผู้มีบทบาทสำคัญ 3 รายต่อแนวทางการจัดการโดยใช้แนวคิดเศรษฐกิจพอเพียง ประกอบด้วย วาสนา คำมาจันทร์ สมาชิกองค์การบริหารส่วนตำบลวังเงิน นันทกา เตชะสุวรรณ นักพัฒนาชุมชน 5 และบุญธรรม สุขพี ผู้ใหญ่บ้าน/ประธานกลุ่มวิสาหกิจชุมชนอุตสาหกรรมเห็ดหอม พบว่า วิสาหกิจชุมชนอุตสาหกรรมเห็ดหอม บ้านปางมะโอ อำเภอแม่ทะ จังหวัดลำปาง ตั้งอยู่บ้านเลขที่ 41 หมู่ 8 ตำบลวังเงิน อำเภอแม่ทะ จังหวัดลำปาง จัดตั้งขึ้นอย่างเป็นทางการประมาณ 2.ปีพ.ศ. 2535 มีทุนจัดตั้งจำนวน 70,000 บาท โดยได้รับทุนงบประมาณสนับสนุนในการจัดตั้งจากนายพินิจ จันทรสุรินทร์ ส.ส. เขตอำเภอแม่ทะ การจัดตั้งกลุ่มนี้เพื่อส่งเสริม ฝึกหัดในการเพาะเห็ดหอม เพาะเลี้ยงเชื้อเห็ด และเป็นศูนย์สาธิตการผลิตเห็ดหอม รวมถึงการแปรรูปผลิตภัณฑ์จากเห็ดหอม แล้วจึงมีการปันผลให้กับสมาชิกกลุ่ม เมื่อแรกเริ่มการตั้งกลุ่มการทำเห็ดยังไม่ขยายชาวบ้านยังไม่เห็นผล การทำเห็ดของกลุ่มจึงรวมกลุ่มทำ ณ จุดทดลองเนื่องจากเล็งเห็นถึงสภาพพื้นที่หมู่บ้านปางมะโอเป็นหุบเขา ภูมิอากาศเย็นและติดกับอุทยานเวียงโกศัยติดต่อกับจังหวัดแพร่ มีที่ราบประกอบอาชีพทำไร่ทำนา ซึ่งจากผลการทดลองปรากฏว่า ก้อนเห็ดหอมนั้นออกดอกอย่างสมบูรณ์และรวดเร็ว จึงนำไปสู่การเพาะเห็ดหอมของคนในชุมชนอย่างจริงจัง โดยเน้นการผลิตเห็ดหอม พร้อมๆ กับการประสานความร่วมมือในการผลิตและจำหน่ายเห็ดหอมแก่ตลาดอย่างเป็นระบบ

1.2 ข้อมูลด้านการจัดการ

การบริหารจัดการกลุ่มวิสาหกิจชุมชนอุตสาหกรรมเห็ดหอมภายใต้เศรษฐกิจพอเพียง ซึ่งกลุ่มมีหลักการบริหารจัดการ 4 หลักการ คือ การวางแผน การจัดการองค์กร การนำ และการควบคุม ภายใต้หลักเศรษฐกิจพอเพียง ซึ่งมี 3 ห่วง คือ ความพอประมาณ ความมีเหตุผล การมีภูมิคุ้มกันที่ดีในตัว และ 2 เงื่อนไข คือ มีความรู้ คู่คุณธรรม โดยมีผลการวิจัยดังนี้

1.2.1 การวางแผน (Planning) ภายใต้ปรัชญาเศรษฐกิจพอเพียง คือ กลุ่มได้มีการวางแผนโดยจัดให้มีการประชุมในองค์กรเพื่อวางนโยบายไว้ล่วงหน้าในการผลิตเห็ดหอม 1-2 ครั้ง/เดือน เพื่อให้สมาชิกได้รู้จัก

- **ความพอประมาณ** โดยมีการผลิตเห็ดหอมอย่างค่อยเป็นค่อยไป ไม่ผลิตมากเกินไปเกินความสามารถของตนเองที่มีกำลังในการผลิต

- **ความมีเหตุผล** จะคำนึงถึงเหตุผลของการลงทุนเป็นสิ่งสำคัญ เพราะสมาชิกส่วนใหญ่เป็นเกษตรกรในชุมชนจำเป็นต้องสร้างรายได้เสริมให้แก่ครัวเรือนของตนเอง เมื่อว่างจากฤดูกาลทำนา ทำไร่ และมีใช้ปัจจัยการผลิตให้คุ้มค่า กำหนดราคาขายบวกกำไรไม่สูงเกินไป

- **การมีภูมิคุ้มกันที่ดี** มีการวางแผนหากมีเห็ดหอมตกเกรด ทางกลุ่มจึงนำมาแปรรูป เป็นผลิตภัณฑ์น้ำพริกเห็ดหอม และการนำความคิดของบุคคลภายในชุมชน คนเฒ่าคนแก่ และชุมชนอื่นๆ มาใช้โดยให้ท่านสอนให้กับสมาชิกรุ่นใหม่ฝึกหัด และให้การสอนแต่ละครั้ง ทั้งนี้ทางกลุ่มมีการวางแผนพร้อมที่จะเผชิญ และเปลี่ยนแปลงสินค้าให้มีความเหมาะสมทันต่อความต้องการของตลาด โดยมีการวางแผนการผลิตเห็ดหอมซึ่งจะใช้เทคโนโลยีใหม่ๆ

- **การมีความรู้** ให้สมาชิกศึกษาดูงานจากกลุ่มวิสาหกิจ ผลิตเห็ดหอมในพื้นที่อื่นๆ อาทิเช่น การศึกษาดูงาน ณ ศูนย์การเรียนรู้เศรษฐกิจชุมชนเชิงคุณธรรมประจำตำบลบ้านหลวง อำเภอแม่เมาะ จังหวัดเชียงใหม่ ซึ่งเป็นกลุ่มเพาะเห็ดหอมของตำบลบ้านหลวง และกลุ่มคนในชุมชนบ้านป่าก้อ (หมู่บ้านเศรษฐกิจพอเพียง) ผลิตภัณฑ์ของศูนย์ฯ คือ ผลผลิตทางการเกษตรทุกรูปแบบ โดยได้ดำเนินงานด้านการเกษตรที่สามารถสร้างความรัก ความสามัคคีให้กับคนในชุมชนตำบลบ้านหลวงได้เป็นอย่างดี การทำกิจกรรมร่วมกันของเด็ก ผู้ใหญ่และผู้สูงอายุที่แสดงให้เห็นถึงวิถีชีวิตความเป็นอยู่ของคนในชุมชนที่มีความผูกพันกัน รวมถึงการสร้างแนวคิดในการพัฒนาเศรษฐกิจของคนในชุมชนจากการทำเกษตรในรูปแบบที่ตนเองมีความสามารถทั้งการทำเกษตรแบบผสม ผสานบนพื้นฐานเศรษฐกิจพอเพียง และการทำธุรกิจการเพาะเห็ดหอมของชุมชนตำบลบ้านหลวง จนประสบความสำเร็จ ทั้งในด้านของการสร้างงาน สร้างรายได้ และสร้างการเรียนรู้ให้กับเด็กและเยาวชนในชุมชน ซึ่งจากการศึกษาดูงานดังกล่าว ทางกลุ่มได้นำมาประยุกต์พร้อมกัน

แนวคิดของสมาชิกภายในกลุ่ม โดยบรรจุให้เข้ากับกฎระเบียบข้อบังคับในกลุ่มให้สมาชิกทุกคนปฏิบัติตาม

- **การมีคุณธรรม** ได้แก่ ความซื่อสัตย์ต่อตนเองและลูกค้า มีความอดทน มีความเพียร ใช้สติในการดำรงชีวิต คือ คิดก่อนทำแล้วจึงนำไปปฏิบัติตามแผน

1.2.2 การจัดการองค์กร (Organizing) ภายใต้หลักปรัชญาเศรษฐกิจพอเพียง มีรายละเอียดดังนี้

- **ความพอประมาณ** ประชาน รองประธาน เลขานุการ ฝ่ายการผลิต ฝ่ายการตลาด เหนียวญิก กรรมการ และสมาชิกเป็นบุคคลในชุมชนเดียวกันอยู่รวมกันแบบฉันทน์พี่น้อง มาตั้งแต่เกิด กลุ่มฯมีการบริหารจัดการซึ่งจัดให้สมาชิกที่มีความรู้ความสามารถในด้านการผลิต ด้านการตลาด ด้านการติดต่อสื่อสารงานในองค์กรมีคณะกรรมการจัดตามหน้าที่

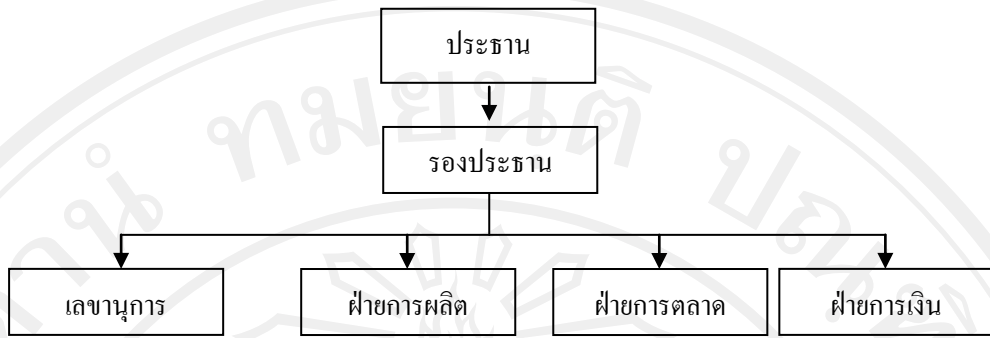
- **การมีภูมิคุ้มกัน** โดยการเสริมสร้างให้สมาชิกภายในกลุ่มฯ มีความโอบอ้อมอารีต่อกัน มีการสร้างงานเป็นทีมในการบริหารจัดการผลิตเห็ดหอม โดยภายใต้หลักปรัชญาเศรษฐกิจพอเพียง

- **การมีความรู้** โดย รองประธาน และเลขานุการ ยังทำหน้าที่ประสานงาน และต้อนรับลูกค้า และผู้มาเยี่ยมชมชนกลุ่มฯ หน่วยงานราชการ รวมทั้งติดต่อกับองค์กรภายนอกในการศึกษาดูงาน เพิ่มความรู้ให้กับสมาชิกภายในกลุ่ม และทางช่องทางในการพัฒนากลุ่มวิสาหกิจ ให้มีความเจริญก้าวหน้า อาทิเช่น การรับความรู้ด้านเทคโนโลยีการผลิตเห็ดหอมให้มีความทันสมัยมากขึ้น

- **การมีคุณธรรม** ทางกลุ่มฯ มีการสอดแทรกให้สมาชิกมีคุณธรรมโดยกลุ่มฯ โดยทุกคนในคณะกรรมการ และสมาชิกมีความเมตตา ความเอื้อเฟื้อเผื่อแผ่ ความสามัคคี ช่วยเหลือเกื้อกูลกัน รักษาความยั่งยืนของกลุ่มฯ ไม่ให้มีความแตกแยก สอนให้มีความซื่อสัตย์ต่อตนเอง มีความอดทน อดกลั้นอดออม มีความเพียร รักษาศีล 5 ทำบุญตักบาตร เข้าวัด ฟังธรรม ใช้สติในการดำรงชีวิต คือ คิดก่อนทำ

ซึ่งกลุ่มฯ มีการบริหารจัดการ ดังนี้

- คณะกรรมการกลุ่มวิสาหกิจเห็ดหอมบ้านปางมะโอ มีโครงสร้างของกลุ่มประกอบด้วย ประชาน รองประธาน เลขานุการ เหนียวญิก และกรรมการ (ภาพที่ 4.1)



ภาพที่ 4.1 โครงสร้างองค์กรของกลุ่มวิสาหกิจชุมชนอุตสาหกรรมเห็ดหอม

กลุ่มฯ จะทำการคัดเลือกประธานและคณะกรรมการของกลุ่มฯ โดยให้สมาชิกภายในกลุ่มฯ เสนอชื่อและสามารถแสดงความคิดเห็น ในการคัดเลือกพิจารณาจากความสามารถ ความพร้อมในการปฏิบัติหน้าที่ การให้ความร่วมมือภายในกลุ่มฯ และมีความจริงใจในการปฏิบัติงานของแต่ละบุคคล

การจัดการตามหน้าที่ คือ กลุ่มฯ จัดให้มีคณะกรรมการในหน้าที่ต่างๆ ในการบริหารจัดการ และหน้าที่ในการปฏิบัติงานดังนี้ คือ

ประธานกลุ่มฯ นายบุญธรรม สุขพี มีหน้าที่หลักคือการบริหารงานภายในกลุ่มฯ วางนโยบายจัดให้มีระเบียบข้อบังคับในการผลิตเห็ดหอม ควบคุมการผลิตทุกขั้นตอนรวมถึงการตรวจสอบคุณภาพของสินค้า นอกจากนี้มีการจัดหาเงินทุนเพื่อเข้าดำเนินงานในกลุ่มฯ เพื่อจะได้มีความยั่งยืน โดยไม่ให้เงินทุนขาด เพื่อหมุนเวียนในกลุ่มฯ ตลอดจนถึงมีการช่วยให้สมาชิกกลุ่มมีรายได้เสริมหลังการทำไร่ ทำนา และให้การพัฒนาชีวิตของครอบครัวสมาชิกกลุ่มฯ ให้มีความอยู่ดีกินดีไม่ทิ้งฐานไปทำงานในเมืองหลวงหรือต่างจังหวัด ทำให้ครอบครัวได้รับความอบอุ่น และลูกหลานได้รับการศึกษาอย่างสมบูรณ์อีกด้วย

รองประธาน นายบุญศรี สุขพี มีหน้าที่รับนโยบายจากประธานในการผลิตเห็ดหอมรวมทั้งการทำหน้าที่ประสานงานและต้อนรับลูกค้า และผู้มาเยี่ยมชมชมกลุ่มฯ หน่วยงานราชการ และทำหน้าที่ในการขาย ช่วยประธานดูแลทางด้านการตลาด

เลขานุการ นายวิวัฒน์ ใจสา มีหน้าที่บันทึกการประชุมการจัดทำโครงการ การบันทึกบัญชี และงานด้านธุรการต่างๆ นอกจากนี้ เลขานุการของกลุ่มยังทำหน้าที่ในการติดต่อกับองค์กรภายนอก เมื่อได้รับคำสั่งจากประธานและรองประธานกลุ่มฯ

ฝ่ายการผลิต ประธานกลุ่มฯ ทำหน้าที่รอง ควบคุมการผลิตเห็ดหอมให้อยู่ในมาตรฐานที่ลูกค้าต้องการ ตั้งแต่เริ่มการทำลูกก้อนเชื้อ การต่อหัวเชื้อเห็ดหอมลงถุงก้อนเชื้อ การเปิด

ก่อนเชื้อเห็ด และการดูแลรักษา ระหว่างที่เห็ดหอมเริ่มผลิดอกเห็ดซึ่งต้องใช้ระยะเวลา 120 วัน จึงจะเก็บเกี่ยวผลผลิตจำหน่ายได้

ฝ่ายการตลาด รองประธานทำหน้าที่รอง ช่วยเหลือประธานดูแลในการแสวงหาตลาดในการกระจายสินค้า รวมไปถึงการรับผิดชอบในเรื่องการเปิดร้านแสดงสินค้าในงานต่างๆ ทั้งของภาครัฐ และเอกชน เช่นงานแสดงสินค้า OTOP เป็นต้น

ฝ่ายการเงิน ทำหน้าที่ดูแลด้านการเงิน การเบิกจ่ายวัตถุดิบ ดูแลการเบิกจ่ายเงินจากธนาคาร นำเงินฝากธนาคาร ซึ่งฝ่ายการเงินจะทำงานร่วมกับรองประธานที่ควบคุมดูแลในเรื่องการเงินของกลุ่มฯ

การดำเนินงาน โดยเรียกประชุมเพื่อมอบหมายงาน และตามหน้าที่ ตำแหน่งที่ได้ รับผิดชอบ เมื่อเริ่มฤดูกาลผลิตเห็ดหอมในแต่ละช่วงฤดูกาล พร้อมทั้งวางแผนร่วมกันในการเตรียม เชื้อถุงเชื้อเห็ดหอม เพื่อเข้าสู่ในฤดูกาลผลิตถัดไปตามเป้าหมายที่กำหนด

นโยบายการผลิตเห็ดหอม คือ ผลิตเห็ดหอมให้มีคุณภาพและมีความมั่นคงและ ยั่งยืนโดยให้มีกำไรพอประมาณ ให้ชุมชนในหมู่บ้านมีรายได้

จุดมุ่งหมายของการผลิตเห็ดหอม ผลิตเห็ดหอมให้มีคุณภาพ สร้างงานให้กับ ชุมชนเพิ่มรายได้ในครอบครัวเพื่อเศรษฐกิจในชุมชนมั่นคงสู่ประเทศรุ่งเรือง

ภาระหน้าที่ ปฏิบัติตามหน้าที่ที่ได้วางแผนไว้ ให้บรรลุเป้าหมาย โดยผลิตเห็ดหอม ตามกำลังความสามารถของตนเองที่มีอยู่

1.2.3 การจัดคนเข้าทำงาน (Staffing) ภายใต้ปรัชญาเศรษฐกิจพอเพียง มี รายละเอียดดังนี้

- **ความพอประมาณ** การรับสมัครสมาชิก ควรกำหนดระยะเวลาให้ชัดเจน เช่น รับสมัครสมาชิกใหม่ จะรับในแต่ละครั้งที่มีการประชุมคณะกรรมการบริหารที่มีโอกาสได้พบกัน ทุกเดือน ในส่วนสมาชิกเดิมทางกลุ่มจะจัดสรรคนเข้าทำงานในการผลิตเห็ดหอม ตามความ เหมาะสม และความสามารถที่ตนเองถนัด โดยไม่มีการบังคับในการรับตำแหน่งหน้าที่นั้นๆ ซึ่งการ จัดสรรคนเข้าทำงานตามความสมัครใจ ทำให้เกิดความพึงพอใจ และความสุขของบุคคลที่เข้ามา ทำงานส่งผลให้มีประสิทธิภาพในการบริหารจัดการภายในกลุ่ม และทำให้เกิดความเคารพใน มุมมองของความคิดเห็นที่แตกต่างกันอย่างแท้จริง เพื่อที่จะได้หาข้อสรุปของการดำเนินงานอย่าง เป็นระบบ

- **การมีภูมิคุ้มกัน** การที่มีบุคคลเข้าทำงานที่ดี และเหมาะสมกับตำแหน่ง ย่อมเป็นการเสริมสร้างความแข็งแกร่งในการปฏิบัติงานในแต่ละด้านของสมาชิกภายในกลุ่ม และมีการประสานความสัมพันธ์กันในการขยายวิสาหกิจของกลุ่มให้ก้าวหน้ามากยิ่งขึ้น

- **การมีความรู้** ทางกลุ่มส่งเสริมให้มีการเรียนรู้ต่อเนื่องทั้งภายในและภายนอกพัฒนาสมาชิกในกลุ่มฯ ไม่หยุดนิ่ง โดยการส่งสมาชิกเข้าฝึกอบรมในหน่วยงานที่มีการพัฒนาอาชีพให้คนในชุมชนเพื่อฝึกการแปรรูปจากเห็ดหอม เช่น สำนักงานแรงงาน และสำนักงานพัฒนาชุมชน

- **การมีคุณธรรม** การส่งเสริมให้สมาชิกปฏิบัติหลักธรรมะ ในการดำเนินชีวิต โดยเริ่มจากการปฏิบัติภายในกลุ่มเอง เป็นตัวอย่าง ซึ่งจะทำให้เกิดการพัฒนาหลักการปฏิบัติไปสู่สถาบันครอบครัวของสมาชิกกลุ่ม ซึ่งอาจจะไม่ได้เป็นสมาชิกกลุ่มวิสาหกิจทั้งหมด เกิดความเข้มแข็งของสถาบันครอบครัวภายในชุมชน อาทิเช่น การชี้ให้เห็นถึงสิ่งที่เป็นอบายมุขต่าง ไม่ให้ข้องแวะยาเสพติด เหล้า บุหรี่ ไม่เล่นการพนัน ไม่เสพสิ่งเสพติด ไม่เล่นหวยเล่นเบอร์ ไม่เที่ยวกลางคืน พร้อมทั้งสอดแทรกความประหยัดมัธยัสถ์ ใช้จ่ายในสิ่งที่จำเป็นและเป็นประโยชน์ต่อการดำรงชีพ ใช้ทรัพยากรและพลังงานอย่างประหยัดอยู่ร่วมกับธรรมชาติ โดยอาศัยธรรมชาติเป็นหลัก คือ ไม่ตัดไม้ทำลายป่า การเลี้ยงสัตว์ได้มูลสัตว์มาใช้ทำปุ๋ยอินทรีย์ชีวภาพ เพื่อใช้ปลูกผักสวนครัว เป็นต้น

1.2.4 การอำนวยการ (Directing) ภายใต้อำนาจเศรษฐกิจพอเพียง มีรายละเอียดดังนี้

- **ความพอประมาณ** ประธานกลุ่ม มีการสั่งการแบบกัลยาณมิตร คือ เป็นการสั่งการด้วยวาจา การตัดสินใจในการดำเนินงานผู้ดำเนินงานสามารถตัดสินใจได้เอง นอกจากนี้ประธานกลุ่มจะชี้แนะแนวทางให้สมาชิกรู้จักประหยัดเก็บออม และสร้างหลักประกันให้แก่ชีวิต สมาชิกกลุ่มไม่ใช้จ่ายฟุ่มเฟือย ซื้อแต่สิ่งที่จำเป็นภายในครอบครัวเท่านั้น เช่น ซื้อเพื่อบริโภค อุปโภค ค่าการศึกษาของบุตร ค่ารักษาพยาบาล ส่วนที่เหลือจ่ายจะเก็บออมกับกลุ่มสัจจะ กินอยู่อย่างสมณะ โดยคำนึงถึงประโยชน์ใช้สอยเป็นอันดับแรก คือ สมาชิก มีสินทรัพย์ เป็นของตัวเองที่เป็นมรดกจากบรรพบุรุษเก็บรักษาไว้ให้ถึงชั่วลูกชั่วหลาน เช่น มีที่ไร่ ที่นา ที่สวน ที่พักอาศัยและใช้สอยในสิ่งที่จำเป็นต่อการดำรงชีพเท่านั้น

- **การมีภูมิคุ้มกัน** ประธานกลุ่มมีแนวทางเสริมสร้างความเข้มแข็งให้กับกลุ่มวิสาหกิจ โดยนอกจากส่งเสริมอาชีพการเพาะเห็ดหอมในช่วงฤดูกาลแล้ว ยังส่งเสริมให้ครอบครัวของสมาชิกดำเนินชีวิตตามแนวทางเศรษฐกิจพอเพียงตามไปด้วย อาทิเช่น การหาของป่าในช่วงฤดูกาลต่างๆ เช่น ถูฉุน สมาชิกกลุ่มฯ จะเก็บหน่อไม้ กบ ทั้งพืชผักที่ชาวบ้านปลูกมา

จำหน่ายร่วมกับเห็ดหอมให้กับผู้ที่สัญจรผ่านไปมาตามถนนเด่นชัย-ลำปาง ได้แวะซื้อเห็ดหอมและของป่า เป็นการสร้างรายได้ให้กับสมาชิกของกลุ่มฯ อีกด้วย

- **การมีความรู้** ประธานกลุ่มเน้นการสร้างแนวคิดเกี่ยวกับเศรษฐกิจพอเพียงทุกครั้งที่มีโอกาส เช่นในการประชุมประจำเดือน เพื่อปรับมุมมองทางความคิด และปรับวิธีการปฏิบัติในการดำเนินชีวิตของสมาชิก โดยเริ่มต้นสร้างความพอเพียงจากตนเองผู้อื่น

- **การมีคุณธรรม** ประธานกลุ่ม ประพฤติปฏิบัติการใช้สติในการดำรงชีวิตตามแนวทางเศรษฐกิจพอเพียง ไม่เอารัดเอาเปรียบสมาชิกกลุ่มในการดำเนินงาน เน้นการระชาคมทำการตัดสินใจร่วมกันกับสมาชิกกลุ่ม ยึดหลักกสิกรรมธรรมชาติความเพียรพยายาม

1.2.5 การควบคุม (Controlling) ภายใต้ปรัชญาเศรษฐกิจพอเพียง มีรายละเอียด

ดังนี้

- **ความพอประมาณ** ประธานกลุ่มมีการควบคุมการผลิตเห็ดหอมอย่างค่อยเป็นค่อยไป ไม่ผลิตมากเกินไป ความสามารถของตนเองที่มีกำลังในการผลิต พร้อมทั้งในฝ่ายผลิตจะควบคุมคุณภาพให้ได้ตรงตามความต้องการของลูกค้า ซึ่งดอกเห็ดที่สมบูรณ์ได้ขนาดจะมีราคาค่อนข้างสูง ส่วนดอกเห็ดหอมที่ดอกไม่ได้ขนาดจะมีราคาที่ต่ำกว่า นอกจากนี้ในส่วนการควบคุมสมาชิกจะมีนโยบายการออมสัจจะ โดยสมาชิกจะต้องส่งเงินสัจจะทุกเดือน ตามวัน เวลา ที่กลุ่มกำหนดไว้

- **การมีภูมิคุ้มกัน** การควบคุมในเรื่องของการเงินของกลุ่มได้จัดทำบัญชีรับ-จ่าย โดยมอบให้เหรัญญิกประจำกลุ่มเป็นผู้บันทึกบัญชี การควบคุมปริมาณการผลิต การควบคุมวัสดุ อุปกรณ์ การควบคุมเวลาการผลิต โดยมีการดูแลอย่างใกล้ชิด เพื่อไม่ให้สิ้นเปลืองปัจจัยในการผลิต ซึ่งสอดคล้องกับแนวคิดเศรษฐกิจพอเพียง

- **การมีความรู้** ควบคุมการได้รับเงินทุนสนับสนุนจากรัฐ และเอกชน อาทิเช่น ปี พ.ศ. 2546 สำนักงานพัฒนาชุมชน อำเภอแม่ทะ ได้อนุมัติงบประมาณให้กับอำเภอแม่ทะตามโครงการแก้ไขปัญหาความยากจน (กข.คจ.) จำนวน 280,000 บาท เพื่อให้เป็นเงินทุนหมุนเวียนการประกอบอาชีพและซื้ออุปกรณ์ในการเพาะเห็ดหอม แล้วจัดสรรงบประมาณของกลุ่ม นำไปใช้พัฒนา บริหารจัดการ และหาแนวทางในการเพิ่มผลผลิตเห็ดหอม และลดต้นทุนการเพาะเห็ดหอม เนื่องจากในการเพาะเห็ดหอมต้องลงทุนค่อนข้างสูง

- **การมีคุณธรรม** ควบคุมบริหารจัดการด้านการเงินและการบัญชีของกลุ่มให้มีความโปร่งใส และให้สมาชิกทุกคนรับทราบ ความเคลื่อนไหวของรายรับและรายจ่ายใน

แต่ละเดือนอย่างชัดเจน จึงถือว่าการแสดงความสุจริตและความซื่อสัตย์ต่อตนเองและสมาชิกทุกคน

1.3 ข้อมูลด้านการผลิต

การผลิตเห็ดหอมของกลุ่มฯ ภายใต้หลักปรัชญาเศรษฐกิจพอเพียง อันเนื่องมาจากเพื่อเป็นการเพิ่มรายได้ในครอบครัวจึงมีช่วงระยะเวลาผลิตเห็ดหอม ใน 2 ช่วงเวลา คือ ช่วงเดือน มกราคม ถึงเดือนพฤษภาคม และเดือนกันยายนถึงเดือนธันวาคม เนื่องจากสมาชิกกลุ่มฯ ใช้หลักการพึ่งพาตนเอง โดยใช้เวลาวางจากช่วงฤดูการทำไร่ ทำนา และช่วงฤดูการเก็บเกี่ยวจึงทำให้สมาชิกมีเงินหมุนเวียนจับจ่ายใช้สอยโดยไม่ขาดมือ และปลูกผักสวนครัวไว้บริโภคเอง เพื่อประหยัดการซื้อสินค้า อุปโภคบริโภค จะซื้อเฉพาะในส่วนที่ตนเองไม่สามารถผลิต

โดยจากการสำรวจทางกลุ่มฯ มีการผลิตเห็ดหอมแบ่งการผลิตออกเป็น 2 ช่วงกิจกรรม ได้แก่ ช่วงแรกเป็นการเตรียมก้อนเชื้อเห็ดให้พร้อมเปิดปากถุงเก็บดอก ระยะเวลา 120 วัน หรือประมาณ 4 เดือน ส่วนช่วงที่ 2 เป็นการเก็บผลผลิตหลังจากเปิดปากขวดแล้ว ระยะเวลา 120 วัน วงจรการผลิตเห็ดหอม 1 รุ่น

ดังนั้นทางกลุ่มฯ จะทำทั้ง 2 กิจกรรมพร้อมกัน กล่าวคือ ช่วงที่เก็บผลผลิตจะเตรียมก้อนเชื้อไปพร้อมๆ กัน เพื่อเตรียมก้อนเชื้อไว้เพื่อเปิดปากถุงในรุ่นต่อไป หลังจากก้อนเชื้อในรุ่นแรกให้ผลผลิตหมดแล้ว

จึงแบ่งเป็นรอบการผลิตออกเป็น 2 รุ่น ตามช่วงเวลาการให้ผลผลิต โดยรุ่นที่หนึ่ง จะเริ่มเตรียมก้อนเชื้อตั้งแต่เดือนกันยายนของปีที่ผ่านมา

เพื่อให้เก็บผลผลิตได้ในเดือนมกราคม-พฤษภาคม (ปลายฤดูหนาว-ฤดูร้อน) และรุ่นที่ 2 ในช่วงเดือนกันยายน-ธันวาคม (ปลายฤดูฝน-ฤดูหนาว) เป็นวงจรการผลิตเห็ดหอมในรอบ 1 ปี

ลักษณะการผลิตเห็ดหอมของสมาชิกกลุ่มวิสาหกิจชุมชนอุตสาหกรรมเห็ดหอม

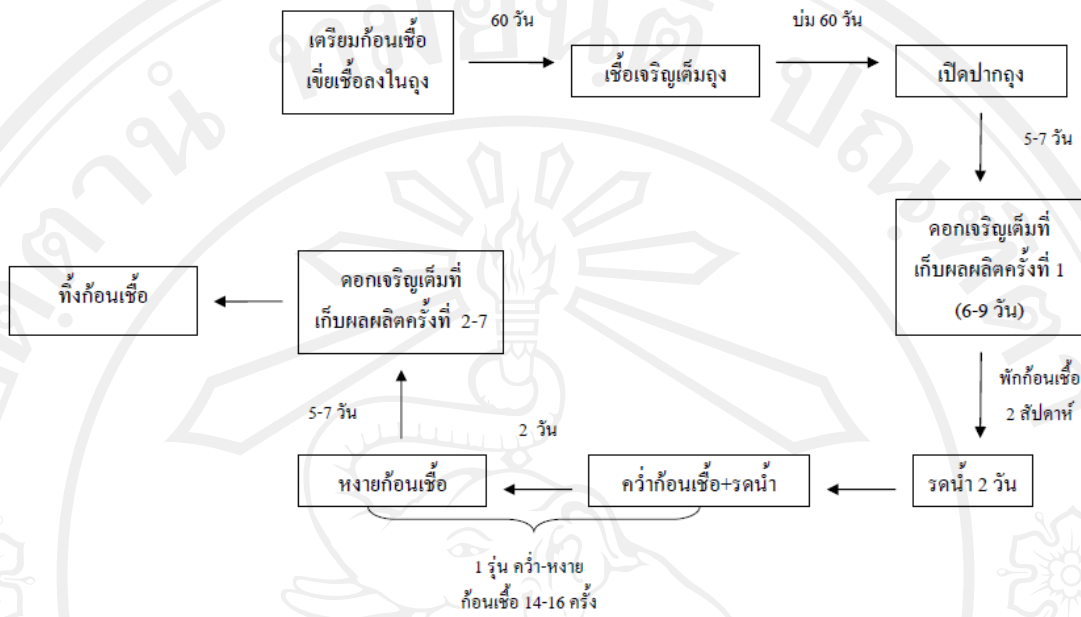
- ค่าก่อสร้างโรงเรือน โดยทางกลุ่มฯจะมีโรงเรือนจำนวน 2 โรงเรือนๆ ละ 200 ก้อน รวมทั้งหมด 400 ก้อน โดยจะมีก้อนเชื้อเห็ดที่เสีย คิดเป็นร้อยละ 5 ดังนั้นจึงมีก้อนเชื้อเห็ดหอมที่ออกดอก จำนวน 380 ก้อน ในส่วนของลักษณะโรงเรือนจะเป็นเสาปูน หลังคามุงกระเบื้องหรือหญ้าคา ผนังบุด้วยอิฐบดอัดผสมตาข่ายพลาสติกจางใส 90 การใช้ผ้าพลาสติกจางใส ฝ้าโรงเรือน จะช่วยให้โรงเรือนโปร่ง และระบายอากาศได้ดี

- การทำถุงก่อนเชื้อ เริ่มจากการผสมระหว่างขี้เลื่อยและอาหารเสริม และเติมปูนขาวลงไปคลุกเคล้าให้เข้ากัน แล้วจึงเติมน้ำเข้าไปให้ความชื้นเหมาะสม บรรจุลงในถุงเพาะเห็ดหอมอัดก้อนเชื้อให้แน่น แต่ละถุงจะหนักประมาณ 1 กิโลกรัม พร้อมกับสวมคอกขวดพลาสติก และใช้ยางรัดจุกและหุ้มด้วยกระดาษอีกชั้นหนึ่ง จากนั้นนำก้อนเชื้อไปนึ่งฆ่าเชื้อ โดยใช้หม้อนึ่งลูกทุ่ง ซึ่งทำจากถังน้ำมันขนาด 200 ลิตร นึ่งประมาณ 4 ชั่วโมง ทิ้งไว้ให้เย็นประมาณ 2 วัน

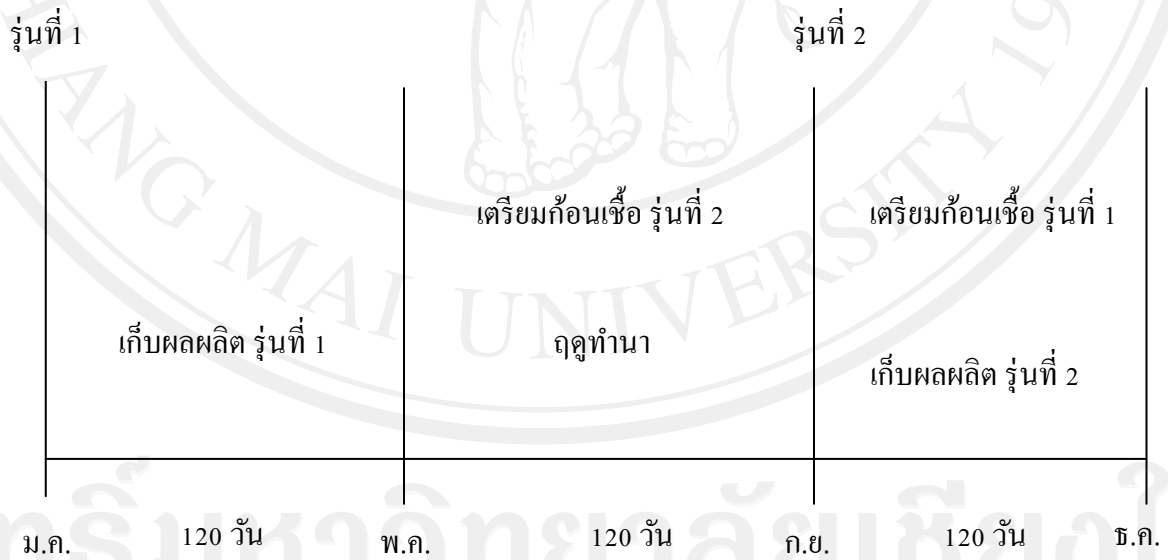
- การต่อหัวเชื้อเห็ดลงถุงก่อนเชื้อ โดยหัวเชื้อเห็ดหอมที่จะนำมาต่อลงในถุงก้อนเชื่อนั้นทางกลุ่มฯ จะซื้อจากแหล่งผลิตที่ไว้ใจได้ เมื่อใส่หัวเชื้อลงในถุงก้อนเชื้อแล้วจะบ่มถุงก้อนเชื้อไว้ในบริเวณบ้านที่แสงแดดส่องไม่ถึง ใช้เวลาประมาณ 60 วัน เชื้อจะเจริญจนเต็มถุง และใช้เวลาอีกประมาณ 60 วัน เชื้อจึงจะเจริญมากพอ แล้วจึงนำไปวางในโรงเรือน เพื่อเปิดปากถุง รอเก็บผลผลิตต่อไป โดยไม่ต้องรอบมเชื้ออีก ก้อนเชื้อในแต่ละรุ่นจะให้ผลผลิตเป็นระยะเวลา 120 วัน การเตรียมก้อนเชื้อเห็ดหอมจึงทำได้ล่วงหน้า เมื่อก้อนเชื้อให้ผลผลิตหมดแล้ว หลังจากทำความสะอาดโรงเรือนเสร็จแล้ว จะนำก้อนเชื้อเห็ดหอมที่เจริญพร้อมเปิดปากถุงชุดใหม่ทดแทนทันที

- การเปิดก้อนเชื้อเห็ด จะนำกระดาษที่ปิดคอกขวดบริเวณปากถุงออก แล้วใช้มีดกรีดถุงพลาสติก เพื่อให้เกิดดอกเห็ด ใช้เวลาประมาณ 5-7 วัน ดอกเห็ดจะเจริญเติบโตเต็มที่ การเก็บผลผลิตทำโดยใช้มีดตัดดอกเห็ดใส่ลงตะกร้า ทำการคัดเกรดตามความสมบูรณ์ของดอกเห็ดแบ่งเป็นดอกสมบูรณ์และดอกตกเกรด พร้อมส่งให้ลูกค้า เมื่อเก็บผลผลิตรอบแรกหมดจะพักก้อนเชื้อ โดยทิ้งไว้ประมาณ 2 อาทิตย์ให้ก้อนเชื้อเห็ดหอมแห้งตัว แล้วจึงรดน้ำเป็นเวลา 2 วัน หลังจากนั้นจะคว่ำก้อนเชื้อให้ปากถุงสัมผัสพื้นดินทิ้งไว้ 2 วัน ระยะเวลาดังกล่าวจะยังคงให้น้ำ แล้วจึงหยางก้อนเชื้อเห็ดหอมแห้งตัว แล้วจึงรดน้ำเป็นเวลา 2 วัน หลังจากนั้นจะคว่ำก้อนเชื้อให้ถุงสัมผัสพื้นดินทิ้งไว้ 2 วัน ระยะเวลาดังกล่าวจะยังคงให้น้ำ แล้วจึงหยางก้อนเชื้อเห็ดหอมขึ้นรดดอกเห็ดดอกอีกครั้ง โดยจะมีการพลิก (คว่ำ-หยาง) ก้อนเชื้อเห็ดหอมเฉลี่ย 14 ครั้ง (ให้ผลผลิต 7 รอบๆ ละ 5-6 วัน) ต่อการผลิตหนึ่งรุ่น ซึ่งจะใช้เวลาประมาณ 4 เดือน

- เมื่อก้อนเชื้อเห็ดหอมในฤดูกาลแรกไม่สามารถให้ผลผลิตได้แล้ว (4 เดือน) จะทิ้งก้อนเชื้อ แล้วทำความสะอาดโรงเรือน ทิ้งไว้ 2 วัน จึงจะนำถุงก้อนเชื้อที่ต่อหัวชุดใหม่หรือก้อนเชื้อที่สมบูรณ์แล้วมาวางในโรงเรือน เป็นรุ่นที่ 2 ต่อไป (ภาพที่ 4.2) และ (ภาพที่ 4.3)



ภาพที่ 4.2 วงจรการผลิตเห็ดหอมในรอบหนึ่งรุ่นการผลิต
ที่มา : วนิดา สุวรรณประภา (2548)



ภาพที่ 4.3 วงจรการผลิตเห็ดหอมในรอบหนึ่งปีการผลิต
ที่มา : บุญธรรม สุขพิ (2556)

- การเก็บเห็ดหอมเพื่อให้ได้ดอกเห็ดที่สวยงามแข็งแรงและทนทานต่อการเก็บรักษาและขนส่ง คือระยะที่ขอบหมวกเห็ดเริ่มคลี่ออกจากก้าน อย่างไรก็ตามดอกเห็ดที่บานกว่าจะมีน้ำหนักมากและคาดว่าจะมีคุณสมบัติทางยาสูง หากตลาดต้องการก็ไม่ควรเก็บในระยะดอกตูมเกินไป ระยะที่เหมาะสมในการเก็บเกี่ยวคือ ดอกที่บานร้อยละ 30-50 โดยสังเกตว่าขอบหมวกเห็ดยังงุ้มอยู่ลักษณะคล้ายร่ม แต่หากเห็ดดอกเล็กมาควรเก็บทันทีที่เห็นครีบริบได้หมวก สำหรับดอกที่บานเต็มที่แล้วจะบางฉีกขาดง่าย รสชาติไม่อร่อย ไม่เป็นที่นิยมของผู้บริโภค การเก็บเกี่ยวดอกเห็ดควรเก็บโดยใช้มือเด็ดก้านดอกออกจากก้อนเห็ดเบาๆ อย่าให้มีจี๋เลื้อยหลุดออกมา หรือมีก้านเห็ดเหลือติดอยู่ ซึ่งจะทำให้เกิดราเขียวทำลายก้อนเชื้อเห็ดได้

โดยเฉพาะอย่างยิ่งในช่วงที่มีอากาศร้อน ในฤดูร้อนเห็ดจะบานเร็ว แต่ในฤดูหนาวเห็ดจะบานช้า ถ้าจะเก็บเกี่ยวเห็ดในระยะที่ดอกบานร้อยละ 30-50 สามารถเก็บเห็ดวันละ 1 ครั้ง เข้าหรือเย็นก็ได้ แต่อาจจะมีบางดอกที่จะเริ่มบานเกินไปก็ให้เก็บดอกที่บานมากแล้วอีก 1 ครั้ง หลังจากเก็บเกี่ยวแล้วควรตัดก้านและนำส่งตลาดทันที เนื่องจากดอกเห็ดบอบบาง ง่ายมาก ควรดูแลและเก็บรักษาอย่างระมัดระวัง หลังจากเก็บเกี่ยว ควรเก็บเห็ดก่อนแล้วจึงรดน้ำ ทั้งนี้เพื่อให้ดอกเห็ดแห้งไม่ฉ่ำน้ำ จะเก็บรักษาก่อนส่งถึงตลาดได้นาน



ภาพที่ 4.4 เห็ดหอมสด อายุ 120 วัน

ซึ่งในระยะที่มีดอกเห็ดหากให้น้ำบ่อยเกินไปดอกเห็ดขึ้นเกินไปจะทำให้ซ้ำง่าย และเน่าทันทีที่กระทบความร้อน ควรเก็บดอกเห็ดโดยใช้ตะกร้าโปร่งอย่าให้ทับกันมาก นำตะกร้ามาวางซ้อนไขว้กันไว้ ถ้าเห็ดขึ้นมากให้ใช้พัดลมเป่าหรือวางให้ลมเย็นโกรกในร่ม จากนั้นนำมาตัดก้านเห็ดออกให้สวยงาม หากต้องการจะส่งดอกเห็ดไปขายโหลๆ ควรเก็บดอกเห็ดไว้ในห้องเย็นที่อุณหภูมิ 4 องศาเซลเซียส สัก 1 คืน และขนส่งทางห้องเย็นบรรจุด้วยกล่องกระดาษมีรูระบายอากาศ

หรือนำออกจากห้องเย็นบรรจุในกล่องโฟมทันที บรรจุแพ็คเกจความเย็น แล้วปิดกล่องด้วยเทปพลาสติกบริเวณนำส่งตลาดทันทีการเก็บรักษาระหว่างรอการจำหน่ายสามารถเก็บในห้องเย็นที่อุณหภูมิไม่สูงเกิน 10 องศาเซลเซียส ได้นานประมาณ 4-5 วัน การบรรจุระหว่างขายควรใช้ถุงพลาสติกแบบที่เพาะเห็ดเจาะรูโดยรอบ หรือวางเรียงถาดโฟมห่อพลาสติก

จากผลการศึกษามีค่าใช้จ่ายในการผลิตเห็ดหอมของกลุ่มฯ 400 ก้อน/ รุ่ง พบว่า มีค่าวัตถุดิบในการผลิตเห็ดหอม จำนวน 674.00 บาท (ตารางที่ 4.1) อาคารและอุปกรณ์ตั้งแต่เริ่มแรกจำนวน 46,507.00 บาท ค่าซ่อมแซม 4,200.00 บาทต่อปี (ตารางที่ 4.2) อุปกรณ์ผลิตก้อนเชื้อเห็ดหอมจำนวน 240 บาท (ตารางที่ 4.3) ค่าแรงงาน 16,000.00 บาท (ตารางที่ 4.4) และค่าใช้จ่ายต่างๆ เกี่ยวกับการผลิตเห็ดหอม จำนวน 1,550.00 บาท (ตารางที่ 4.5)

ตารางที่ 4.1 วัตถุดิบการผลิตเห็ดหอมต่อ 400 ก้อน/รุ่ง

รายการ	จำนวน	ราคาต่อหน่วย	รวม (บาท)
1. ส่วนผสมในก้อนเชื้อเห็ด			
ค่าเชื้อ (กิโลกรัม)	200	1.50	300.00
ยิปซั่ม (กิโลกรัม)	1	6.00	6.00
น้ำตาล (กิโลกรัม)	2	28.00	56.00
รำข้าว (กิโลกรัม)	14	6.00	84.00
ปูนขาว (กิโลกรัม)	2	3.00	6.00
ดีเกลือ (กิโลกรัม)	0.4	15.00	6.00
ภูไมท์ ซัลเฟต (กิโลกรัม)	2	8.00	16.00
2. หัวเชื้อเห็ดหอม (ขวด)	20	10.00	200.00
รวม			674.00

ที่มา : บุญธรรม สุขพิ (2556)

ตารางที่ 4.2 อาคารและอุปกรณ์ของการผลิตเห็ดหอม

รายการ	จำนวน	ราคาซื้อ (บาท/หน่วย)	มูลค่ารวม	อายุการใช้งาน (ปี)	ค่าซ่อมแซม (บาท/ปี)
โรงเรือน (หลัง)	2	13,281.25	26,562.50	10	2,000.00
เครื่องสูบน้ำ (เครื่อง)	1	5,000.00	5,000.00	10	1,000.00
เครื่องผสม	1	10,000.00	10,000.00	10	1,000.00
ท่อพีวีซี (เส้น)	2	35.00	70.00	10	-
รถเข็น (คัน)	1	2,500.00	2,500.00	10	-
เสียม (ด้าม)	2	70.00	140.00	10	-
จอบ (ด้าม)	2	100.00	200.00	9	-
มีด (ด้าม)	6	20.00	120.00	8	-
พลั่ว (อัน)	2	100.00	200.00	6	-
บัวรดน้ำหรือถังน้ำ (อัน)	2	67.00	134.00	5	-
ตะกร้า (อัน)	5	23.00	115.00	4	-
เข่ง (อัน)	1	105.50	105.50	4	-
หม้อนึ่งแบบลูกทุ่ง (ถัง)	2	230.00	460.00	3	200
กระสอบรองพื้น (ผืน)	150	6.00	900.00	3	-
รวม			46,507.00		4,200.00

ที่มา : บุญธรรม สุขพี (2556)

หมายเหตุ : อายุการใช้งาน ได้แก่ จอบ มีด พลั่ว บัวรดน้ำ ตะกร้า เข่ง หม้อนึ่งแบบลูกทุ่ง และกระสอบรองพื้น

ตารางที่ 4.3 อุปกรณ์ผลิตก้อนเชื้อเห็ดหอมต่อ 400 ก้อน/ ไร่

รายการ	จำนวน	ราคาซื้อ (บาท/หน่วย)	มูลค่ารวม	อายุการใช้งาน (ปี)
ถุงพลาสติก (กิโลกรัม)	2	65.00	130.00	ใช้แล้วทิ้ง
กระดาษ (กิโลกรัม)	2	5.00	10.00	ใช้แล้วทิ้ง
ยางรัดของ (กิโลกรัม)	0.2	50.00	10.00	ใช้แล้วทิ้ง
สำลีโอสองชั้น (กิโลกรัม)	2	15.00	30.00	ใช้แล้วทิ้ง
คอกวด (ถุง)	400	0.15	60.00	3
รวม			240.00	

ที่มา : บุญธรรม สุขพิ (2556)

ตารางที่ 4.4 ค่าแรงงานในการผลิตเห็ดหอมต่อ 400 ก้อน/ ไร่

รายการ	จำนวนเงิน (บาท/วัน)
ค่าแรงงาน (การเตรียมวัสดุเพาะ) (เหมา)	4,000.00
ค่าแรงงาน (การดูแลรักษา) (เหมา)	7,000.00
ค่าแรงงาน (การเก็บดอกเห็ด) (เหมา)	5,000.00
รวม	16,000.00

ที่มา : บุญธรรม สุขพิ (2556)

หมายเหตุ : เตรียมวัสดุเพาะ ได้แก่ บรรจุก้อนเชื้อเห็ด, เชื้อเชื้อ, นั่งมาเชื้อ
การเก็บเห็ดหอม ได้แก่ การเก็บเห็ดหอม และการพลิกก้อนเชื้อ

ตารางที่ 4.5 ค่าใช้จ่ายต่างๆ เกี่ยวกับการผลิตเห็ดหอมต่อ 400 ก้อน/ รุ่น

รายการ	จำนวน	ราคาต่อหน่วย	รวม
ค่ายาป้องกันสัตว์และแมลง	2 แกลลอน	150	300.00
ค่าน้ำมันเชื้อเพลิง	2 แกลลอน	200	400.00
ค่าน้ำ	-	-	300.00
ค่าไฟฟ้า	-	-	150.00
ค่าฟืน (เชื้อ) (กิโลกรัม)	200	2.00	400.00
รวม			1,550.00

ที่มา : บุญธรรม สุขพิ (2556)

หมายเหตุ :

ค่าน้ำ รุ่นที่ 1 ใช้เวลา 4 เดือน ประมาณ 200 บาท

ค่าน้ำ รุ่นที่ 2 ใช้เวลา 8 เดือน ประมาณ 800 บาท

รวม 1,000 บาท

โดยคิดเป็นร้อยละ 30 ของการใช้น้ำทั้งหมด $1,000 * 30\% = 300$ บาท

ค่าไฟฟ้าเฉลี่ยปีละ 150 บาท มีการใช้ไฟฟ้าน้อย เนื่องจากจะใช้เฉพาะตอนเก็บผลผลิตในช่วงเช้ามีด

เท่านั้น

1.4 ข้อมูลด้านการตลาด

ผลิตภัณฑ์เห็ดหอมของกลุ่ม สามารถตอบสนองต่อความต้องการของลูกค้าได้เป็นอย่างดี โดยจะขึ้นชอบในรสชาติและความอร่อย อีกทั้งราคาจะเป็นไปอย่างสมเหตุสมผล และยุติธรรมกับลูกค้าเสมอ ซึ่งบรรจุกัญญาของเห็ดหอมจะเน้นถึงการนำแนวคิดเศรษฐกิจพอเพียงมาใช้ในการดำเนินการผลิต สามารถเป็นของฝากร่วมกับผลิตภัณฑ์น้ำพริกเผาเห็ดหอมอีกด้วย การผลิตเห็ดหอมแบ่งเป็น 2 รุ่น ได้แก่ รุ่นที่ 1 ประกอบด้วย ดอกสมบูรณ ราคากิโลกรัมละ 180 บาท และดอกตกเกรด ราคากิโลกรัมละ 90 บาท ในส่วนรุ่นที่ 2 ประกอบด้วย ดอกสมบูรณ ราคากิโลกรัมละ 150 บาท และดอกตกเกรด ราคากิโลกรัมละ 70 บาท

ช่องทางการจัดจำหน่าย ภายใต้ปรัชญาเศรษฐกิจพอเพียง จำหน่ายในราคาขายตามท้องตลาดเมื่อเปรียบเทียบกับคุณภาพและประเภทที่ใกล้เคียงกับผู้ซื้อสามารถซื้อได้ในภาวะเศรษฐกิจปัจจุบัน ซึ่งกลุ่มจำหน่ายผลิตภัณฑ์หลายแห่ง เช่น ตามตลาดหมู่บ้านในชุมชน ตลาดในตำบล ตลาดในอำเภอ ตลาดในจังหวัด มีพ่อค้าคนกลางมารับถึงที่ ตามงานเทศกาลต่างๆ รับใบสั่งซื้อจากสถานที่ต่างๆ วิธีการขายเห็ดหอมโดยมีทั้งขายส่งราคาปกติ 150 บาท และขายปลีก ราคา

ปกติ 200 บาท ทั้งนี้ราคาขึ้นอยู่กับฤดูกาลของการผลิตด้วยเช่นกัน และนอกจากนี้ยังขายเห็ดหอมให้กับพ่อค้าคนกลางต่างจังหวัด ส่วนราชการ บุคคลในชุมชน และผู้สัญจรไปมา

การส่งเสริมการตลาดมีการ โฆษณาประชาสัมพันธ์ ทางวิทยุ ใบบลิวหรือแผ่นพับ ทางอินเทอร์เน็ต และมีการจูงใจให้ลูกค้าซื้อสินค้าโดยการลดราคา การแถมให้ลูกค้าที่มาซื้อสินค้าที่เป็นจำนวนมาก



ภาพที่ 4.5 เว็บไซต์ประชาสัมพันธ์กลุ่มวิสาหกิจชุมชนอุตสาหกรรมเห็ดหอม

ที่มา : เครือข่ายการเรียนรู้ศูนย์เศรษฐกิจชุมชนเชิงคุณธรรม ประจำตำบลวังเงิน อำเภอแม่ทะ จังหวัดลำปาง (2556)

1.5 ข้อมูลด้านการเงิน

ทางกลุ่มฯ ได้รับเงินสนับสนุนจากทางสำนักงานพัฒนาชุมชน อำเภอแม่ทะ จังหวัดลำปาง และมีการบูรณาการทำงานร่วมกับองค์การบริหารส่วนตำบลวังเงิน นอกจากนี้ยังมีการประสานความร่วมมือกับเครือข่ายกลุ่มเกษตรกรผู้ปลูกเห็ดหอมและตลาดเห็ดหอมในเขตพื้นที่ภาคเหนือ โดยเงินทุนสนับสนุนที่ได้รับ นำไปพัฒนา บริหารจัดการ และหาแนวทางในการเพิ่มผลผลิตเห็ดหอม ของกลุ่มฯ ต่อไป

ปริมาณผลผลิตเห็ดหอมในแต่ละรุ่นในรอบ หนึ่งปีจะให้มีปริมาณไม่เท่ากัน ขึ้นอยู่กับอุณหภูมิ ความชื้น อากาศ แสง และความชื้น โดยช่วงไหนสภาพแวดล้อมเหมาะสมกับการ

เจริญเติบโตประมาณผลผลิตจะมาก แต่ช่วงไหนสภาพแวดล้อมไม่เหมาะสมประมาณผลผลิตที่ได้จะมีน้อย สภาพแวดล้อมที่เหมาะสมได้แก่ อุณหภูมิต่ำ ความชื้นสูง อากาศถ่ายเทได้สะดวก และแสงรำไรโดยในช่วงออกดอกเห็ดหอมจะต้องการความชื้นสูงมาก และความชื้นยังเป็นปัจจัยสำคัญในการทำให้ดอกเห็ดมีคุณภาพดีโดยอธิบายได้จากจำนวนผลผลิตที่ได้ในแต่ละรุ่นการผลิต โดยก้อนเชื้อเห็ดหอม 1 ก้อนจะผลิตเห็ดหอมได้ประมาณ 400-500 กรัม

การคัดขนาดดอกเห็ดหอม นิยมจัดตามความสวยงาม ได้แก่ความกลม ขนาด และรอยซำหรือเน่าที่ผิดปกติ จัดเป็นเกรดต่างๆ การแยกขนาดเห็ดสามารถใช้เกณฑ์ดังนี้ เบอร์ 1 ขนาดใหญ่ (L) เส้นผ่าศูนย์กลาง 2.0-2.5 นิ้ว เบอร์ 2 ขนาดเล็ก (S) เส้นผ่าศูนย์กลาง 1.5-2.0 นิ้ว เบอร์ 3 ขนาดเล็ก (S) เส้นผ่าศูนย์กลาง 1.0-1.5 นิ้ว เบอร์ 4 ขนาดเล็กมาก (SS) เส้นผ่าศูนย์กลาง เล็กกว่า 1.0 นิ้ว และเบอร์ 5 เห็ดเสีย (UDG) ได้แก่ดอกเห็ดที่เสีย รูปร่างบิดเบี้ยว ไม่กลม

ปัจจุบันการแยกเกรดจะทำให้เสียเวลาและทำให้ดอกเห็ดซำมากขึ้น ดังนั้นจึงทำการแยกประเภทเป็นดอกสมบูรณ์ และดอกตกเกรด โดยมีราคาขายที่แตกต่างกัน (ตารางที่ 4.6)

ตารางที่ 4.6 ปริมาณผลผลิต และรายได้จากการขาย/ผลต่างจากการขาย เกี่ยวกับการผลิตเห็ดหอม ต่อ 400 ก้อน/ รุ่น

รายการ	ปริมาณการขาย		รวม	รายได้ทั้งหมด ต้นทุนแรงงาน		รายได้สุทธิ (1)-(2)
	จำนวน (กก.)	ราคา/หน่วย		(1)	(2)	
รุ่นที่ 1						
ดอกสมบูรณ์	78.29	180.00	14,092.20			
ดอกตกเกรด	37.60	90.00	3,384.00	17,476.20	16,000.00	1,476.20
รวมรุ่น 1	115.89		17,476.20			
รุ่นที่ 2						
ดอกสมบูรณ์	117.71	150.00	17,656.50			
ดอกตกเกรด	38.00	70.00	2,660.00	20,316.50	16,000.00	4,316.50
รวมรุ่น 2	155.71		20,316.50			

หมายเหตุ : ราคาเห็ดหอม ณ เดือนกุมภาพันธ์ 2556

จากตารางที่ 4.6 รุ่นที่ 1 ให้ผลผลิตน้อยที่สุด เพราะเป็นช่วงฤดูร้อน ความชื้นในอากาศน้อย ประกอบกับอุณหภูมิสูง ส่งผลให้ปริมาณเห็ดหอมที่ได้มีน้อยเมื่อเทียบกับรุ่นอื่นๆ โดยจะได้ดอก

สมบูรณ์และดอกเกรดต่ำจำนวน 78.29 และ 37.60 กิโลกรัม ตามลำดับ คิดเป็นร้อยละ 67.56 และ 32.44 ของจำนวนผลผลิตที่เก็บได้ทั้งรุ่น (115.89 กิโลกรัม) ส่วนราคาเห็ดหอมดอกสมบูรณ์และดอกเกรดต่ำ กิโลกรัมละ 180 และ 90 บาท ตามลำดับ ดังนั้นรายได้สุทธิ เท่ากับ 1,476.20 บาท

รุ่นที่ 2 อยู่ในช่วงฤดูหนาว อุณหภูมิต่ำ ความชื้นสูงไม่มาก เป็นช่วงที่ให้ผลผลิตอยู่ในระดับปกติ โดยจะได้ดอกสมบูรณ์และดอกเกรดต่ำจำนวน 117.71 และ 38.00 กิโลกรัม ตามลำดับ คิดเป็นร้อยละ 75.60 และ 24.40 ของจำนวนผลผลิตที่เก็บได้ทั้งรุ่น (155.71 กิโลกรัม) ส่วนราคาเห็ดหอมดอกสมบูรณ์และดอกเกรดต่ำ กิโลกรัมละ 150 และ 70 บาท ตามลำดับ ดังนั้นรายได้สุทธิ เท่ากับ 4,316.50 บาท

โดยเฉลี่ยมีดอกตกรวดประมาณร้อยละ 37-38 ของผลผลิตในแต่ละรุ่น ซึ่งการพัฒนาคุณภาพของเห็ดหอม เพื่อลดจำนวนของเห็ดหอมดอกตกรวด จึงต้องควบคุมสภาพแวดล้อมที่เห็ดหอมต้องการดังนี้ จากผลการศึกษาของ ชวัชชัย ทีฆชุนหะเกียรติ (2542) พบว่า การเพาะเห็ดหอมสดให้ผลผลิตดี ดอกเห็ดใหญ่สวย ทั้งนี้จะต้องทำการกระตุ้นการออกดอกด้วยน้ำเย็นหรือน้ำแข็งเป็นระยะๆ และขึ้นกับปัจจัย ดังต่อไปนี้

1. สภาพโรงเรือนที่เหมาะสมกับพื้นที่ ได้แก่ ความสว่าง ความสะอาด การระบายอากาศ ความชื้นในอากาศ ต้องปรับให้เหมาะสมจริงๆ
2. การพักก่อนกระตุ้นให้ออกดอก โดยการลดการให้น้ำลงเป็นวันละ 2 ครั้งๆ ละ 2-3 นาที ให้ก้อนแห้ง 7 วัน แต่รดน้ำให้มากที่พื้นโรงเรือนและข้างฝา เพื่อเพิ่มความชื้นในอากาศ แทน วันที่ 8 และ 9 ให้น้ำเต็มที่ให้ก้อนชุ่มชื้น เช่น ให้น้ำทุกชั่วโมงก่อนที่พร้อมสำหรับการกระตุ้นจะมีลักษณะอ่อนนุ่ม
3. การกระตุ้นให้ออกดอกโดยน้ำเย็นหรือน้ำแข็ง จากนั้นนำก้อนเชื้อเห็ด แห้งลงในน้ำเย็น 10 องศาเซลเซียส (ใช้น้ำแข็ง) ทิ้งไว้ 1 ชั่วโมงถึง 1 คืน แล้วนำมาวางตั้งไว้กับพื้นที่โรงเรือน แล้วรดน้ำตามปกติ

1.6 ปัญหา อุปสรรค และข้อเสนอแนะ

จากการเก็บรวบรวมข้อมูล พบว่ากลุ่มมีปัญหาในด้านการผลิต เรื่องของอุปกรณ์ไม่เพียงพอ และวัตถุดิบต้นทุนสูง ด้านการเงินขาดเงินทุนในการดำเนินงาน ขาดสภาพคล่องทางการเงิน ขาดหน่วยงานส่งเสริมการผลิตในการแปรรูป ซึ่งเสนอแนะว่า หน่วยงานที่เกี่ยวข้องควรส่งเสริมแนวคิดเศรษฐกิจพอเพียงกับทางกลุ่มอย่างต่อเนื่องทุกปี หรือระยะยาว ทั้งทางด้านงบประมาณ หรือองค์ความรู้ หรือเครือข่ายวิสาหกิจ ที่เกี่ยวกับเศรษฐกิจพอเพียง ทำกิจกรรมร่วมกันอย่างสม่ำเสมอ เพื่อไม่ให้เกิดการขาดช่วงในการพัฒนาแนวคิดเศรษฐกิจพอเพียง

ส่วนที่ 2 ทักษะคติของชุมชนอุตสาหกรรมเห็ดหอมต่อแนวคิดปรัชญาเศรษฐกิจพอเพียง

2.1 ข้อมูลทั่วไปเกี่ยวกับผู้ตอบแบบสอบถาม

จากการศึกษาแนวทางการจัดการวิสาหกิจชุมชนอุตสาหกรรมเห็ดหอม บ้านปางมะโอ อำเภอแม่ทะ จังหวัดลำปาง ของผู้ตอบแบบสอบถาม จำนวน 93 ราย พบว่า ผู้ตอบแบบสอบถาม ส่วนใหญ่เป็นเพศหญิง คิดเป็นร้อยละ 65.6 และเพศชาย คิดเป็นร้อยละ 34.4 ส่วนใหญ่มีอายุ ระหว่าง 36-45 ปี คิดเป็นร้อยละ 55.9 มีสถานภาพสมรส คิดเป็นร้อยละ 53.8 มีระดับการศึกษามัธยมศึกษา (ม.1-ม.6/มศ.1-มศ.5) คิดเป็นร้อยละ 54.8 อาชีพหลัก คือ ทำนา คิดเป็นร้อยละ 63.4 รองลงมาคือ ทำไร่ คิดเป็นร้อยละ 11.8 มีรายได้รวมก่อนการรวมกลุ่มวิสาหกิจชุมชนโดยเฉลี่ยต่อเดือน ไม่เกิน 5,000 บาท/เดือน คิดเป็นร้อยละ 55.9 มีรายจ่ายรวมก่อนการรวมกลุ่มวิสาหกิจชุมชนโดยเฉลี่ยต่อเดือน 5,001-10,000 บาท/เดือน คิดเป็นร้อยละ 51.6 มีรายจ่ายรวมหลังการรวมกลุ่มวิสาหกิจชุมชนโดยเฉลี่ยต่อเดือน 5,001-10,000 บาท/เดือน คิดเป็นร้อยละ 59.1 มีรายจ่ายรวมหลังการรวมกลุ่มวิสาหกิจชุมชนโดยเฉลี่ยต่อเดือน ไม่เกิน 5,000 บาท/เดือน คิดเป็นร้อยละ 45.2 และมีจำนวนสมาชิกในครอบครัว ส่วนใหญ่ 3-4 คน คิดเป็นร้อยละ 52.7 (ตารางที่ 4.7)

ตารางที่ 4.7 จำนวนและร้อยละของผู้ตอบแบบสอบถาม จำแนกตามข้อมูลทั่วไป (n=93)

ข้อมูลทั่วไป	จำนวน	ร้อยละ
เพศ		
ชาย	32	34.4
หญิง	61	65.6
รวม	93	100.0
อายุ		
ต่ำกว่าหรือเท่ากับ 25 ปี	6	6.5
26 – 35 ปี	10	10.8
36 – 45 ปี	52	55.9
46 – 55 ปี	22	23.7
มากกว่า 55 ปี	3	3.2
รวม	93	100.0

ตารางที่ 4.7 (ต่อ)

ข้อมูลทั่วไป	จำนวน	ร้อยละ
สถานภาพ		
โสด	13	14.0
สมรส	50	53.8
หม้าย/หย่าร้าง	30	32.3
รวม	93	100.0
ระดับการศึกษา		
ไม่ได้เรียนหนังสือ	2	2.2
ประถมศึกษา (ป.1-ป.6)	33	35.5
มัธยมศึกษา (ม.1-ม.6/มศ.1-มศ.5)	51	54.8
ปวช./ปวส	7	7.5
รวม	93	100.0
อาชีพหลัก		
ทำนา	59	63.4
ทำสวน	6	6.5
ทำไร่	11	11.8
เลี้ยงสัตว์	8	8.6
ประมง	1	1.1
ค้าขาย/ประกอบธุรกิจส่วนตัว	6	6.5
อุตสาหกรรมในครัวเรือน	2	2.2
รวม	93	100.0
รายได้รวมก่อนการรวมกลุ่มวิสาหกิจชุมชนโดยเฉลี่ยต่อเดือน		
ไม่เกิน 5,000 บาท/เดือน	52	55.9
5,001-10,000 บาท/เดือน	29	31.2
10,001-15,000 บาท/เดือน	10	10.8
มากกว่า 15,000 บาท/เดือน	2	2.2
รวม	93	100.0

ตารางที่ 4.7 (ต่อ)

ข้อมูลทั่วไป	จำนวน	ร้อยละ
รายจ่ายรวมก่อนการรวมกลุ่มวิสาหกิจชุมชน โดยเฉลี่ยต่อเดือน		
ไม่เกิน 5,000 บาท/เดือน	34	36.6
5,001-10,000 บาท/เดือน	48	51.6
10,001-15,000 บาท/เดือน	8	8.6
มากกว่า 15,000 บาท/เดือน	3	3.2
รวม	93	100.0
รายได้รวมหลังการรวมกลุ่มวิสาหกิจชุมชน โดยเฉลี่ยต่อเดือน		
ไม่เกิน 5,000 บาท/เดือน	26	28.0
5,001-10,000 บาท/เดือน	55	59.1
10,001-15,000 บาท/เดือน	9	9.7
มากกว่า 15,000 บาท/เดือน	3	3.2
รวม	93	100.0
รายจ่ายรวมหลังการรวมกลุ่มวิสาหกิจชุมชน โดยเฉลี่ยต่อเดือน		
ไม่เกิน 5,000 บาท/เดือน	42	45.2
5,001-10,000 บาท/เดือน	29	31.2
10,001-15,000 บาท/เดือน	14	15.1
มากกว่า 15,000 บาท/เดือน	8	8.6
รวม	93	100.0
จำนวนสมาชิกในครอบครัวรวมทั้งตัวท่าน		
1 – 2 คน	17	18.3
3 – 4 คน	49	52.7
5 – 6 คน	20	21.5
มากกว่า 6 คน	7	7.5
รวม	93	100.0

2.2 ข้อมูลความรู้ ความเข้าใจเกี่ยวกับปรัชญาเศรษฐกิจพอเพียง

การรับรู้เรื่องแนวคิดเศรษฐกิจพอเพียง พบว่า ผู้ตอบแบบสอบถามส่วนใหญ่รับรู้จากทางโทรทัศน์ คิดเป็นร้อยละ 58.0 รองลงมาคือ ทางวารสารหรือนิตยสาร คิดเป็นร้อยละ 50.5 การประชุมชาวบ้าน คิดเป็นร้อยละ 35.4 ไปสเตอร์หรือแผ่นพับ คิดเป็นร้อยละ 24.7 หนังสือพิมพ์คิดเป็นร้อยละ 22.5 วิทยุกระจายเสียง คิดเป็นร้อยละ 20.4 นิตรสารการ/ศึกษาดูงาน คิดเป็นร้อยละ 17.2 และหนังสือตำรา คิดเป็นร้อยละ 8.6 ตามลำดับ (ตารางที่ 4.8)

ตารางที่ 4.8 จำนวนและร้อยละของผู้ตอบแบบสอบถาม จำแนกตามการรับรู้เรื่องแนวคิดเศรษฐกิจพอเพียง (n=93)

การรับรู้เรื่องแนวคิดเศรษฐกิจพอเพียง	จำนวน	ร้อยละ
โทรทัศน์	54	58.0
วารสารหรือนิตยสาร	47	50.5
การประชุมชาวบ้าน	33	35.4
ไปสเตอร์หรือแผ่นพับ	23	24.7
หนังสือพิมพ์	21	22.5
วิทยุกระจายเสียง	19	20.4
นิตรสารการ/ศึกษาดูงาน	16	17.2
หนังสือตำรา	8	8.6

หมายเหตุ : ผู้ตอบแบบสอบถามสามารถตอบได้มากกว่า 1 ข้อ

สำหรับความความรู้ ความเข้าใจผู้ตอบแบบสอบถามเกี่ยวกับปรัชญาเศรษฐกิจพอเพียง พบว่า ผู้ตอบแบบสอบถามส่วนใหญ่มีความรู้ ความเข้าใจอยู่ในระดับมาก โดยตอบถูก 8-9 ข้อ จากคำถามทั้งหมด 12 ข้อ คิดเป็นร้อยละ 47.3 ของผู้ตอบแบบสอบถามทั้งหมด โดยมีความรู้ ความเข้าใจระดับมาก ในประเด็นของ 1) แนวคิดเศรษฐกิจพอเพียง คือการอยู่อย่างพอกิน พอใช้ ไม่เบียดเบียนผู้อื่น ยึดทางสายกลางในการดำเนินชีวิต 2) การจัดงานประเพณีท้องถิ่น การจัดงานวันสำคัญทางศาสนาเป็นการปฏิบัติที่ขัดกับแนวคิดเศรษฐกิจพอเพียง 3) การไม่หยุดนิ่งที่จะให้ชีวิตหลุดพ้นจากความทุกข์ยาก ขวนขวายใฝ่หาความรู้ให้เกิดมีรายได้เพิ่มพูนขึ้นจนถึงขั้นพอเพียง คือการดำเนินชีวิตตามแนวทางเศรษฐกิจพอเพียงในหลักของเงื่อนไขความรู้ 4) การซื้อสัตย์สุจริต ละเลิกอบายมุขทั้งสิ้น การสร้างความคิด และพยายามรักษาความดีนั้นให้งอกงาม คือการดำเนินชีวิตตามแนวคิดเศรษฐกิจพอเพียง ในข้อเงื่อนไขมีคุณธรรม และ 5) แนวคิดเศรษฐกิจพอเพียงนำไปใช้ได้กับ

การดำเนินชีวิตของบุคคลทุกอาชีพ รองลงมาคือ มีความรู้ความเข้าใจปานกลาง โดยตอบถูก 6-7 ข้อ คิดเป็นร้อยละ 28.0 ของผู้ตอบแบบสอบถามทั้งหมด (ตารางที่ 4.9-4.10)

ตารางที่ 4.9 จำนวน ร้อยละของระดับความรู้ ความเข้าใจผู้ตอบแบบสอบถามเกี่ยวกับปรัชญา เศรษฐกิจพอเพียง (n=93)

ประเด็นความรู้ความเข้าใจจากแบบสอบถาม	เฉลย	ตอบถูก	ตอบผิด
		จำนวน (ร้อยละ)	จำนวน (ร้อยละ)
1. แนวคิดเศรษฐกิจพอเพียงส่งเสริมให้ผลิตเพื่อกิน เพื่อใช้ เพื่อแลกเปลี่ยนในชุมชนเท่านั้น ไม่ส่งเสริมให้ผลิตเพื่อการค้าขายกับชุมชนอื่นๆ	ข้อความนี้เป็นข้อความที่ผิด เพราะแนวคิดเศรษฐกิจพอเพียงให้มีความเอื้อเพื่อแผ่ต่อชุมชนอื่นๆ ด้วย	33 (35.5)	60 (64.5)
2. แนวคิดเศรษฐกิจพอเพียงริเริ่มและดำเนินการโดย ๗พณฯ ท่านประธานองคมนตรี พลเอกเปรม ติณสูลานนท์	ข้อความนี้เป็นข้อความที่ผิด เพราะเป็นแนวคิดและปรัชญาที่ พระบาทสมเด็จพระเจ้าอยู่หัว ทรงมีพระราชดำรัสแนะแนวทางการดำเนินชีวิตแก่พสกนิกรชาวไทย	62 (66.7)	31 (33.3)
3. เศรษฐกิจพอเพียงเป็นความรับผิดชอบของภาครัฐ ประชาชนเป็นผู้กระทำตามนโยบายเท่านั้น	ข้อความนี้เป็นข้อความที่ผิด เพราะเศรษฐกิจพอเพียงไม่ได้เป็นความรับผิดชอบของบุคคลใด บุคคลหนึ่ง แต่เป็นสิ่งที่ทุกคนพึงปฏิบัติเพื่อชีวิตที่เป็นสุข	53 (57.0)	40 (43.0)
4. แนวคิดเศรษฐกิจพอเพียง คือการอยู่อย่างพอกิน พอใช้ ไม่เบียดเบียนผู้อื่น ชีตทางสายกลางในการดำเนินชีวิต	ข้อความนี้เป็นความรู้ที่ถูกต้อง	81 (87.1)	12 (12.9)

ตารางที่ 4.9 (ต่อ)

ประเด็นความรู้ความเข้าใจจากแบบสอบถาม	เฉลี่ย	ตอบถูก	ตอบผิด
		จำนวน (ร้อยละ)	จำนวน (ร้อยละ)
5. การจัดงานประเพณีท้องถิ่น การจัดงานวันสำคัญทางศาสนาเป็นการปฏิบัติที่ขัดกับแนวคิดเศรษฐกิจพอเพียง	ข้อความนี้เป็นข้อความที่ผิด เพราะ การจัดงานประเพณีท้องถิ่น และการจัดงานวันสำคัญทางศาสนา เป็นสิ่งที่ส่งเสริมการปฏิบัติตามแนวคิดเศรษฐกิจพอเพียง เกิดความสามัคคี ในชุมชน	20 (21.5)	73 (78.5)
6. ความมีเหตุผล คือ ตัดสินใจกระทำสิ่งต่างๆ เพื่อให้เกิดความพอเพียงต้องใช้เหตุผลและพิจารณาด้วยความรอบคอบ	ข้อความนี้เป็นความรู้ที่ถูกต้อง	63 (67.7)	30 (32.3)
7. การเตรียมตัวให้พร้อมรับผลกระทบและการเปลี่ยนแปลงด้านต่าง ๆ ที่เกิดขึ้น คือการมีภูมิคุ้มกันที่ดีในตัว	ข้อความนี้เป็นความรู้ที่ถูกต้อง	59 (63.4)	34 (36.6)
8. เมื่อมีปัญหาอุปสรรค ผู้ที่ดำเนินชีวิตเศรษฐกิจพอเพียงจะแก้ปัญหาด้วยความมานะอดทน	ข้อความนี้เป็นข้อความที่ผิด เพราะผู้ที่ดำเนินชีวิตตามเศรษฐกิจพอเพียงจะแก้ปัญหาด้วยเหตุ และผล แล้วนำมาปรึกษาหารือหรือแก้ปัญหา ร่วมกัน	47 (50.5)	46 (49.5)
9. การไม่หยุดนิ่งที่จะให้ชีวิตหลุดพ้นจากความทุกข์ยาก ขวนขวายใฝ่หาความรู้ให้เกิดมีรายได้เพิ่มพูนขึ้นจนถึงขั้นพอเพียง คือการดำเนินชีวิตตามแนวทางเศรษฐกิจพอเพียงในหลักของเงื่อนไขความรู้	ข้อความนี้เป็นความรู้ที่ถูกต้อง	71 (76.3)	22 (23.7)

ตารางที่ 4.9 (ต่อ)

ประเด็นความรู้ความเข้าใจจากแบบสอบถาม	เฉลี่ย	ตอบถูก	ตอบผิด
		จำนวน (ร้อยละ)	จำนวน (ร้อยละ)
10. การพึ่งพาตนเองโดยไม่จำเป็นต้องพึ่งพากับผู้อื่น คือการดำเนินชีวิตตามแนวคิดเศรษฐกิจพอเพียง	ข้อความนี้เป็นข้อความที่ผิด เพราะการดำเนินชีวิตตามแนวคิดเศรษฐกิจพอเพียง ให้พึ่งพา เอื้อเพื่อ เผื่อแผ่ ซึ่งกันและกัน	30 (32.3)	63 (67.7)
11. การซื้อสัตย์สุจริต ละเลิกอบายมุขทั้งสิ้น การสร้างคุณงาม และพยายามรักษาคุณงามนั้นให้คงงาม คือการดำเนินชีวิตตามแนวคิดเศรษฐกิจพอเพียง ในข้อเงื่อนไขมีคุณธรรม	ข้อความนี้เป็นความรู้ที่ถูกต้อง	73 (78.5)	20 (21.5)
12. แนวคิดเศรษฐกิจพอเพียงนำไปใช้ได้กับการดำเนินชีวิตของบุคคลทุกอาชีพ	ข้อความนี้เป็นความรู้ที่ถูกต้อง	81 (87.1)	12 (12.9)

ตารางที่ 4.10 จำนวน ร้อยละของระดับความความรู้ ความเข้าใจผู้ตอบแบบสอบถามที่ตอบถูกต้องเกี่ยวกับปรัชญาเศรษฐกิจพอเพียง (n=93)

ระดับความรู้ความเข้าใจ	ข้อที่ตอบถูก	จำนวน	ร้อยละ
มากที่สุด (> 80.00%)	> 10 ข้อ	8	8.6
มาก (70.00-79.99%)	8-9 ข้อ	44	47.3
ปานกลาง(50.00-69.99%)	6-7 ข้อ	26	28.0
น้อย (25.00-49.99%)	3-5 ข้อ	9	9.7
ไม่เข้าใจ (< 25.00%)	0-2 ข้อ	6	6.5
	รวม	93	100.0

2.3 ความคิดเห็นของชุมชนอุตสาหกรรมเห็ดหอมต่อแนวคิดปรัชญาเศรษฐกิจพอเพียง

2.3.1 ด้านความพอประมาณ

จากการสำรวจความคิดเห็นของชุมชนอุตสาหกรรมเห็ดหอมต่อแนวคิดปรัชญาเศรษฐกิจพอเพียง ด้านความพอประมาณ พบว่า ผู้ตอบแบบสอบถามส่วนใหญ่มีระดับความคิดเห็นโดยรวมในระดับมาก (ค่าเฉลี่ย 4.29) และเมื่อพิจารณาระดับความคิดเห็นในประเด็นย่อย พบว่า มี

ระดับความคิดเห็นในระดับมากกับทุกประเด็นย่อย โดยเรียงตามลำดับได้ดังนี้ คือ ประเด็นเป้าหมายของกลุ่มวิสาหกิจชุมชนคือผลกำไรและผลตอบแทนที่เป็นตัวเงินเพียงอย่างเดียว (ค่าเฉลี่ย 4.33) และประเด็นการลงทุนและการบริหารที่เหมาะสมควรสอดคล้องกับความสามารถในการบริหารจัดการ (ค่าเฉลี่ย 4.26) (ตารางที่ 4.11)

ตารางที่ 4.11 จำนวน ร้อยละ และค่าเฉลี่ยของระดับความคิดเห็นของชุมชนอุตสาหกรรมเห็ดหอม ต่อแนวคิดปรัชญาเศรษฐกิจพอเพียง ด้านความพอประมาณ (n=93)

ประเด็นของความคิดเห็น	ระดับความคิดเห็น					ค่าเฉลี่ย (การแปลผล)
	มากที่สุด	มาก	ปานกลาง	น้อย	น้อยที่สุด	
	(5)	(4)	(3)	(2)	(1)	
	จำนวน (ร้อยละ)	จำนวน (ร้อยละ)	จำนวน (ร้อยละ)	จำนวน (ร้อยละ)	จำนวน (ร้อยละ)	
1. ด้านความพอประมาณ						
1. ท่านคิดว่าเป้าหมายของกลุ่มวิสาหกิจชุมชนคือผลกำไรและผลตอบแทนที่เป็นตัวเงินเพียงอย่างเดียว	43 (46.2)	43 (46.2)	4 (4.3)	1 (1.1)	2 (2.2)	4.33 (มาก)
2. ท่านเห็นว่าการลงทุนและการบริหารที่เหมาะสมควรสอดคล้องกับความสามารถในการบริหารจัดการ	46 (49.5)	33 (35.5)	8 (8.6)	4 (4.3)	2 (2.2)	4.26 (มาก)
					ค่าเฉลี่ยรวม	4.29
					การแปลผล	(มาก)

หมายเหตุ : คะแนนค่าเฉลี่ย 4.50-5.00 =มากที่สุด, 3.50-4.49 = มาก, 2.50-3.49 = ปานกลาง, 1.50-2.49 = น้อย, 1.00-1.49 = น้อยที่สุด

2.3.2 ด้านความมีเหตุผล

ส่วนความคิดเห็นของชุมชนอุตสาหกรรมเห็ดหอมต่อแนวคิดปรัชญาเศรษฐกิจพอเพียง ด้านความมีเหตุผล พบว่า ผู้ตอบแบบสอบถามส่วนใหญ่มีระดับความคิดเห็นโดยรวมในระดับมาก (ค่าเฉลี่ย 4.11) และเมื่อพิจารณาระดับความคิดเห็นในประเด็นย่อย พบว่า มีระดับความคิดเห็นในระดับมากกับทุกประเด็นย่อย โดยเรียงตามลำดับได้ดังนี้ คือ ประเด็นการรวมกลุ่มมีความสำคัญเพื่อให้สามารถพูดคุยและปรึกษาเกี่ยวกับการดำเนินงานของกลุ่มได้ (ค่าเฉลี่ย 4.26) ประเด็นผลิตภัณฑ์ควรมีความสอดคล้องกับวิถีชีวิตและความต้องการของคนในชุมชน (ค่าเฉลี่ย

4.21) และประเด็นกลุ่มวิสาหกิจชุมชนควรเกิดจากคนในชุมชนและดำเนินการโดยคนในชุมชน (ค่าเฉลี่ย 3.87) (ตารางที่ 4.12)

ตารางที่ 4.12 จำนวน ร้อยละ และค่าเฉลี่ยของระดับความคิดเห็นของชุมชนอุตสาหกรรมเห็ดหอม ต่อแนวคิดปรัชญาเศรษฐกิจพอเพียง ด้านความมีเหตุผล (n=93)

ประเด็นของความคิดเห็น	ระดับความคิดเห็น					ค่าเฉลี่ย (การแปลผล)
	มากที่สุด (5)	มาก (4)	ปานกลาง (3)	น้อย (2)	น้อยที่สุด (1)	
	จำนวน (ร้อยละ)	จำนวน (ร้อยละ)	จำนวน (ร้อยละ)	จำนวน (ร้อยละ)	จำนวน (ร้อยละ)	
2. ด้านความมีเหตุผล						
1. ท่านคิดว่ากลุ่มวิสาหกิจชุมชนควรเกิดจากคนในชุมชนและดำเนินการโดยคนในชุมชน	28 (30.1)	34 (36.6)	25 (26.9)	3 (3.2)	3 (3.2)	3.87 (มาก)
2. ท่านคิดว่าผลิตภัณฑ์ควรมีความสอดคล้องกับวิถีชีวิตและความต้องการของคนในชุมชน	40 (43.0)	35 (37.6)	16 (17.2)	2 (2.2)	0 (0.0)	4.21 (มาก)
3. ท่านคิดว่ากรรวมกลุ่มมีความสำคัญเพื่อให้สามารถพูดคุยและปรึกษาเกี่ยวกับการดำเนินงานของกลุ่มได้	34 (36.6)	50 (53.8)	8 (8.6)	1 (1.1)	0 (0.0)	4.26 (มาก)
					ค่าเฉลี่ยรวม	4.11
					การแปลผล	(มาก)

หมายเหตุ : คะแนนค่าเฉลี่ย 4.50-5.00 =มากที่สุด, 3.50-4.49 = มาก, 2.50-3.49 = ปานกลาง, 1.50-2.49 = น้อย, 1.00-1.49 = น้อยที่สุด

2.3.3 ด้านการมีภูมิคุ้มกันที่ดี

ส่วนความคิดเห็นของชุมชนอุตสาหกรรมเห็ดหอมต่อแนวคิดปรัชญาเศรษฐกิจพอเพียง ด้านการมีภูมิคุ้มกันที่ดี พบว่า ผู้ตอบแบบสอบถามส่วนใหญ่มีระดับความคิดเห็นโดยรวมในระดับมาก (ค่าเฉลี่ย 4.28) และเมื่อพิจารณาระดับความคิดเห็นในประเด็นย่อย พบว่า มีระดับความคิดเห็นในระดับมาก คือ ประเด็นการไม่สร้างหนี้จนเกินตัว ถึงแม้จะมีความเชื่อว่าคนมีเงินกู้คือคนที่มีความคิดดี (ค่าเฉลี่ย 4.28) (ตารางที่ 4.13)

ตารางที่ 4.13 จำนวน ร้อยละ และค่าเฉลี่ยของระดับความคิดเห็นของชุมชนอุตสาหกรรมหัตถกรรมหัตถกรรมต่อแนวคิดปรัชญาเศรษฐกิจพอเพียง ด้านการมีภูมิคุ้มกันที่ดี (n=93)

ประเด็นของความคิดเห็น	ระดับความคิดเห็น					ค่าเฉลี่ย (การแปลผล)
	มากที่สุด	มาก	ปานกลาง	น้อย	น้อยที่สุด	
	(5)	(4)	(3)	(2)	(1)	
	จำนวน (ร้อยละ)	จำนวน (ร้อยละ)	จำนวน (ร้อยละ)	จำนวน (ร้อยละ)	จำนวน (ร้อยละ)	
3. ด้านการมีภูมิคุ้มกันที่ดี						
1. ท่านคิดว่าจะไม่สร้างหนี้จนเกินตัว ถึงแม้จะมีความเชื่อว่าคนมีเงินกู้คือคนที่มีความคิดดี	39 (41.9)	42 (45.2)	11 (11.8)	1 (1.1)	0 (0.0)	4.28 (มาก)
					ค่าเฉลี่ยรวม	4.28
					การแปลผล	(มาก)

หมายเหตุ : คะแนนค่าเฉลี่ย 4.50-5.00 =มากที่สุด, 3.50-4.49 = มาก, 2.50-3.49 = ปานกลาง, 1.50-2.49 = น้อย, 1.00-1.49 = น้อยที่สุด

2.3.4 ด้านการมีความรู้

ส่วนความคิดเห็นของชุมชนอุตสาหกรรมหัตถกรรมหัตถกรรมต่อแนวคิดปรัชญาเศรษฐกิจพอเพียง ด้านการมีความรู้ พบว่า ผู้ตอบแบบสอบถามส่วนใหญ่มีระดับความคิดเห็นโดยรวมในระดับปานกลาง (ค่าเฉลี่ย 3.23) และเมื่อพิจารณาระดับความคิดเห็นในประเด็นย่อย พบว่า มีระดับความคิดเห็นในระดับมาก โดยเรียงตามลำดับได้ดังนี้ คือ ประเด็นความรู้ และภูมิปัญญาท้องถิ่นสามารถสร้างผลิตภัณฑ์ออกสู่ตลาดชุมชนได้ (ค่าเฉลี่ย 4.37) ประเด็นที่มีระดับความคิดเห็นในระดับปานกลาง คือ ประเด็นควรมีการผสมผสานระหว่างภูมิปัญญาท้องถิ่นและความรู้สมัยใหม่เข้าด้วยกัน (ค่าเฉลี่ย 2.97) ประเด็นที่มีระดับความคิดเห็นในระดับน้อย คือ ประเด็นต้องให้ความสำคัญกับความรู้และเทคโนโลยีที่มาจากภายนอกชุมชน (ค่าเฉลี่ย 2.37) (ตารางที่ 4.14)

ตารางที่ 4.14 จำนวน ร้อยละ และค่าเฉลี่ยของระดับความคิดเห็นของชุมชนอุตสาหกรรมเห็ดหอม ต่อแนวคิดปรัชญาเศรษฐกิจพอเพียง ด้านการมีความรู้ (n=93)

ประเด็นของความคิดเห็น	ระดับความคิดเห็น					ค่าเฉลี่ย (การแปลผล)
	มากที่สุด (5)	มาก (4)	ปานกลาง (3)	น้อย (2)	น้อยที่สุด (1)	
	จำนวน (ร้อยละ)	จำนวน (ร้อยละ)	จำนวน (ร้อยละ)	จำนวน (ร้อยละ)	จำนวน (ร้อยละ)	
4. ด้านการมีความรู้						
1. ท่านคิดว่าต้องให้ความสำคัญกับความรู้และเทคโนโลยีที่มาจากภายนอกชุมชน	4 (4.3)	18 (19.4)	13 (14.0)	32 (34.4)	26 (28.0)	2.37 (น้อย)
2. ท่านคิดว่าความรู้และภูมิปัญญาท้องถิ่นสามารถสร้างผลิตภัณฑ์ออกสู่ตลาดชุมชนได้	49 (52.7)	31 (33.3)	12 (12.9)	1 (1.1)	0 (0.0)	4.37 (มาก)
3. ท่านคิดว่าควรมีการผสมผสานระหว่างภูมิปัญญาท้องถิ่นและความรู้สมัยใหม่เข้าด้วยกัน	6 (6.5)	21 (22.6)	42 (45.2)	13 (14.0)	11 (11.8)	2.97 (ปานกลาง)
					ค่าเฉลี่ยรวม	3.23
					การแปลผล	(ปานกลาง)

หมายเหตุ : คะแนนค่าเฉลี่ย 4.50-5.00 =มากที่สุด, 3.50-4.49 = มาก, 2.50-3.49 = ปานกลาง, 1.50-2.49 = น้อย, 1.00-1.49 = น้อยที่สุด

2.3.5 ด้านการมีคุณธรรม

ส่วนความคิดเห็นของชุมชนอุตสาหกรรมเห็ดหอมต่อแนวคิดปรัชญาเศรษฐกิจพอเพียง ด้านการมีคุณธรรม พบว่า ผู้ตอบแบบสอบถามส่วนใหญ่มีระดับความคิดเห็นโดยรวมในระดับมาก (ค่าเฉลี่ย 4.32) และเมื่อพิจารณาระดับความคิดเห็นในประเด็นย่อย พบว่า มีระดับความคิดเห็นในระดับมากที่สุด โดยเรียงตามลำดับได้ดังนี้ คือ ท่านเห็นว่าการออกแบบสินค้าและบริการควรมีการควบคุมการผลิตและคุณภาพสินค้า (ค่าเฉลี่ย 4.53) ประเด็นที่มีระดับความคิดเห็นในระดับมาก คือ ประเด็นการรับฟังความคิดเห็นของลูกค้า (ค่าเฉลี่ย 4.43) ประเด็นควรให้ข้อมูลที่เป็นประโยชน์ในการตัดสินใจซื้อ เพื่อให้ลูกค้าตัดสินใจได้อย่างถูกต้อง (ค่าเฉลี่ย 4.26) ประเด็นควรมีความรับผิดชอบต่อบริการหลังการขาย (ค่าเฉลี่ย 4.20) ประเด็นการโฆษณาไม่ควรอวดอ้างสรรพคุณสินค้าเกินความเป็นจริง (ค่าเฉลี่ย 4.18) (ตารางที่ 4.15)

ตารางที่ 4.15 จำนวน ร้อยละ และค่าเฉลี่ยของระดับความคิดเห็นของชุมชนอุตสาหกรรมเห็ดหอมต่อแนวคิดปรัชญาเศรษฐกิจพอเพียง ด้านการมีคุณธรรม (n=93)

ประเด็นของความคิดเห็น	ระดับความคิดเห็น					ค่าเฉลี่ย (การแปลผล)
	มากที่สุด (5)	มาก (4)	ปานกลาง (3)	น้อย (2)	น้อยที่สุด (1)	
	จำนวน (ร้อยละ)	จำนวน (ร้อยละ)	จำนวน (ร้อยละ)	จำนวน (ร้อยละ)	จำนวน (ร้อยละ)	
5. ด้านการมีคุณธรรม						
1. ท่านเห็นว่าในการออกแบบสินค้าและบริการควรมีการควบคุมการผลิตและคุณภาพสินค้า	61 (65.6)	24 (25.8)	6 (6.5)	1 (1.1)	1 (1.1)	4.53 (มากที่สุด)
2. ท่านคิดว่าควรให้ข้อมูลที่โปร่งใสในการตัดสินใจซื้อเพื่อให้ลูกค้าตัดสินใจได้อย่างถูกต้อง	39 (41.9)	41 (44.1)	11 (11.8)	2 (2.2)	0 (0.0)	4.26 (มาก)
3. ท่านคิดว่าการโฆษณาไม่ควรอวดอ้างสรรพคุณสินค้าเกินความเป็นจริง	32 (34.4)	47 (50.5)	13 (14.0)	1 (1.1)	0 (0.0)	4.18 (มาก)
4. ท่านคิดว่าควรมีความรับผิดชอบต่อหรือการบริการหลังการขาย	34 (36.6)	45 (48.4)	13 (14.0)	1 (1.1)	0 (0.0)	4.20 (มาก)
5. ท่านคิดว่าควรมีการรับฟังความคิดเห็นของลูกค้า	49 (52.7)	37 (39.8)	5 (5.4)	2 (2.2)	0 (0.0)	4.43 (มาก)
						ค่าเฉลี่ยรวม การแปลผล 4.32 (มาก)

หมายเหตุ : คะแนนค่าเฉลี่ย 4.50-5.00 =มากที่สุด, 3.50-4.49 = มาก, 2.50-3.49 = ปานกลาง, 1.50-2.49 = น้อย, 1.00-1.49 = น้อยที่สุด

สรุปจากผลการศึกษาความคิดเห็นของชุมชนอุตสาหกรรมเห็ดหอมต่อแนวคิดปรัชญาเศรษฐกิจพอเพียง พบว่า มีระดับความคิดเห็นของชุมชนอุตสาหกรรมเห็ดหอมต่อแนวคิดปรัชญาเศรษฐกิจพอเพียงโดยรวมในระดับมาก ในด้านความพอประมาณ ด้านความมีเหตุผล ด้านการมีภูมิคุ้มกันที่ดี และด้านการมีคุณธรรม ในขณะที่มีระดับความคิดเห็นของชุมชนอุตสาหกรรมเห็ดหอมต่อแนวคิดปรัชญาเศรษฐกิจพอเพียงโดยรวมในระดับปานกลางด้านการมีความรู้ (ตารางที่ 4.16

ตารางที่ 4.16 สรุประดับความคิดเห็นของชุมชนอุตสาหกรรมหัตถกรรมหัตถ์ต่อแนวคิดปรัชญาเศรษฐกิจพอเพียง

แนวคิดเศรษฐกิจพอเพียง	ค่าเฉลี่ย	การแปลผล
ด้านความพอประมาณ	4.29	มาก
ด้านความมีเหตุผล	4.11	มาก
ด้านการมีภูมิคุ้มกันที่ดี	4.28	มาก
ด้านการมีความรู้	3.23	ปานกลาง
ด้านการมีคุณธรรม	4.32	มาก

2.4 พฤติกรรมของชุมชนอุตสาหกรรมหัตถกรรมหัตถ์ต่อแนวคิดปรัชญาเศรษฐกิจพอเพียง

2.4.1 ด้านความพอประมาณ

จากการสำรวจข้อมูลพฤติกรรมของชุมชนอุตสาหกรรมหัตถกรรมหัตถ์ต่อแนวคิดปรัชญาเศรษฐกิจพอเพียง ด้านความพอประมาณ พบว่า ผู้ตอบแบบสอบถามส่วนใหญ่มีระดับการปฏิบัติโดยรวมในระดับมาก (ค่าเฉลี่ย 4.07) และเมื่อพิจารณาระดับการปฏิบัติในประเด็นย่อย พบว่ามีระดับการปฏิบัติในระดับมากกับทุกประเด็นย่อย โดยเรียงตามลำดับได้ดังนี้ คือ ประเด็นการมีเงินเหลือเก็บออมไว้เป็นทุนสำรองในครอบครัว (ค่าเฉลี่ย 4.32) ประเด็นของสมาชิกในครอบครัวมีการใช้จ่ายที่เหมาะสมกับฐานะ (ค่าเฉลี่ย 4.06) และประเด็นการปลูกฝังเรื่องการประหยัดให้แก่สมาชิกในครอบครัว (ค่าเฉลี่ย 3.97) และประเด็นการใช้ทรัพยากรที่มีอยู่ในพื้นที่ให้เกิดประโยชน์สูงสุดทั้งด้านการผลิต การบริโภค หรือการใช้ประโยชน์อื่นๆ (ค่าเฉลี่ย 3.93) (ตารางที่ 4.17)

ตารางที่ 4.17 จำนวน ร้อยละ และค่าเฉลี่ยของระดับการปฏิบัติพฤติกรรมของชุมชนอุตสาหกรรม
 หีดหอมต่อแนวคิดปรัชญาเศรษฐกิจพอเพียง ด้านความพอประมาณ (n=93)

ประเด็นของพฤติกรรม	ระดับการปฏิบัติ					ค่าเฉลี่ย (การแปลผล)
	มากที่สุด (5)	มาก (4)	ปานกลาง (3)	น้อย (2)	น้อยที่สุด (1)	
	จำนวน (ร้อยละ)	จำนวน (ร้อยละ)	จำนวน (ร้อยละ)	จำนวน (ร้อยละ)	จำนวน (ร้อยละ)	
1. ด้านความพอประมาณ						
1. ท่านใช้ทรัพยากรที่มีอยู่ในพื้นที่ให้เกิดประโยชน์สูงสุดทั้งด้านการผลิต การบริโภค หรือการใช้ประโยชน์อื่นๆ	24 (25.8)	41 (44.1)	27 (29.0)	0 (0.0)	1 (1.1)	3.93 (มาก)
2. ท่านมีเงินเหลือเก็บออมไว้เป็นทุนสำรองในครอบครัว	45 (48.4)	37 (39.8)	9 (9.7)	0 (0.0)	2 (2.2)	4.32 (มาก)
3. สมาชิกในครอบครัวของท่านมีการใช้จ่ายที่เหมาะสมกับฐานะ	27 (29.0)	50 (53.8)	13 (14.0)	1 (1.1)	2 (2.2)	4.06 (มาก)
4. ท่านมีการปลูกฝังเรื่องการประหยัดให้แก่สมาชิกในครอบครัว	20 (21.5)	52 (55.9)	20 (21.5)	0 (0.0)	1 (1.1)	3.97 (มาก)
					ค่าเฉลี่ยรวม	4.07
					การแปลผล	(มาก)

หมายเหตุ : คะแนนค่าเฉลี่ย 4.50-5.00 =มากที่สุด, 3.50-4.49 = มาก, 2.50-3.49 = ปานกลาง, 1.50-2.49 = น้อย, 1.00-1.49 = น้อยที่สุด

2.4.2 ด้านความมีเหตุผล

ส่วนพฤติกรรมของชุมชนอุตสาหกรรมหีดหอมต่อแนวคิดปรัชญาเศรษฐกิจพอเพียง ด้านความมีเหตุผล พบว่า ผู้ตอบแบบสอบถามส่วนใหญ่มีระดับการปฏิบัติโดยรวมในระดับมาก (ค่าเฉลี่ย 4.32) และเมื่อพิจารณาระดับการปฏิบัติในประเด็นย่อย พบว่า มีระดับการปฏิบัติในระดับมากที่สุด โดยเรียงตามลำดับได้ดังนี้ คือ ประเด็นการวางแผนค่าใช้จ่ายในเรื่องที่จำเป็นต่อการดำรงชีวิตก่อน เช่น ค่าอาหาร ค่าไฟฟ้า น้ำประปา เป็นต้น (ค่าเฉลี่ย 4.52) ประเด็นที่มีระดับการปฏิบัติในระดับมาก คือ ประเด็นเมื่อเกิดปัญหาในครอบครัวและสมาชิกในครอบครัวนำปัญหานั้นมาปรึกษาหาทางแก้ปัญหาาร่วมกัน (ค่าเฉลี่ย 4.12) (ตารางที่ 4.18)

ตารางที่ 4.18 จำนวน ร้อยละ และค่าเฉลี่ยของระดับการปฏิบัติพฤติกรรมของชุมชนอุตสาหกรรม
 เห็นชอบต่อแนวคิดปรัชญาเศรษฐกิจพอเพียง ด้านความมีเหตุผล (n=93)

ประเด็นของพฤติกรรม	ระดับการปฏิบัติ					ค่าเฉลี่ย (การแปลผล)
	มากที่สุด (5)	มาก (4)	ปานกลาง (3)	น้อย (2)	น้อยที่สุด (1)	
	จำนวน (ร้อยละ)	จำนวน (ร้อยละ)	จำนวน (ร้อยละ)	จำนวน (ร้อยละ)	จำนวน (ร้อยละ)	
2. ด้านความมีเหตุผล						
1. ท่านวางแผนค่าใช้จ่ายในเรื่องที่ จำเป็นต่อการดำรงชีวิตก่อน เช่น ค่าอาหาร ค่าไฟฟ้า น้ำประปา เป็น ต้น	55 (59.1)	33 (35.5)	4 (4.3)	1 (1.1)	0 (0.0)	4.52 (มากที่สุด)
2. เมื่อเกิดปัญหาในครอบครัวท่าน และสมาชิกในครอบครัวนำปัญหา นั้นมาปรึกษาหาทางแก้ปัญหา ร่วมกัน	38 (40.9)	35 (37.6)	16 (17.2)	2 (2.2)	2 (2.2)	4.12 (มาก)
					ค่าเฉลี่ยรวม การแปลผล	4.32 (มาก)

หมายเหตุ : คะแนนค่าเฉลี่ย 4.50-5.00 =มากที่สุด, 3.50-4.49 = มาก, 2.50-3.49 = ปานกลาง, 1.50-2.49 = น้อย, 1.00-1.49 = น้อยที่สุด

2.4.3 ด้านการมีภูมิคุ้มกันที่ดี

ส่วนพฤติกรรมของชุมชนอุตสาหกรรมเห็นชอบต่อแนวคิดปรัชญาเศรษฐกิจพอเพียง ด้านการมีภูมิคุ้มกันที่ดี พบว่า ผู้ตอบแบบสอบถามส่วนใหญ่มีระดับการปฏิบัติโดยรวมในระดับมาก (ค่าเฉลี่ย 3.95) และเมื่อพิจารณาระดับการปฏิบัติในประเด็นย่อย พบว่า มีระดับการปฏิบัติในระดับมากกับทุกประเด็นย่อย โดยเรียงตามลำดับได้ดังนี้ คือ ประเด็นการซ่อมแซม/ตัดแปลงสิ่งของเครื่องใช้ในบ้าน ที่ชำรุดให้กลับมาใช้ได้ใหม่ (ค่าเฉลี่ย 4.46) และประเด็นการใช้ชีวิตโดยไม่เกี่ยวข้องกับอบายมุข เช่น ยาเสพติด การพนัน เป็นต้น (ค่าเฉลี่ย 4.45) ประเด็นการได้รับความร่วมมือและการสนับสนุนพร้อมคำแนะนำในการแก้ไขปัญหาจากผู้เชี่ยวชาญกับธุรกิจในด้านต่างๆ (ค่าเฉลี่ย 3.56) ประเด็นที่มีระดับการปฏิบัติในระดับปานกลาง คือ ประเด็นการหลีกเลี่ยงไม่ผลิตผลิตภัณฑ์ที่ขาดความรู้ ความเชี่ยวชาญและความพร้อม แม้จะมีโอกาสได้รับผลตอบแทนสูงก็ตาม (ค่าเฉลี่ย 3.45) (ตารางที่ 4.19)

ตารางที่ 4.19 จำนวน ร้อยละ และค่าเฉลี่ยของระดับการปฏิบัติพฤติกรรมของชุมชนอุตสาหกรรม
เห็ดหอมต่อแนวคิดปรัชญาเศรษฐกิจพอเพียง ด้านการมีภูมิคุ้มกันที่ดี (n=93)

ประเด็นของพฤติกรรม	ระดับการปฏิบัติ					ค่าเฉลี่ย (การแปลผล)
	มากที่สุด (5)	มาก (4)	ปานกลาง (3)	น้อย (2)	น้อยที่สุด (1)	
	จำนวน (ร้อยละ)	จำนวน (ร้อยละ)	จำนวน (ร้อยละ)	จำนวน (ร้อยละ)	จำนวน (ร้อยละ)	
3. ด้านการมีภูมิคุ้มกันที่ดี						
1. ท่านหลีกเลี่ยงไม่ผลิตผลิตภัณฑ์ ที่ขาดความรู้ ความเชี่ยวชาญและ ความพร้อม แม้จะมีโอกาสได้รับ ผลตอบแทนสูงก็ตาม	19 (17.2)	26 (28.0)	35 (37.6)	16 (17.2)	0 (0.0)	3.45 (ปานกลาง)
2. ท่านได้รับความร่วมมือและการ สนับสนุนพร้อมคำแนะนำในการ แก้ไขปัญหาจากผู้เชี่ยวชาญกับ ธุรกิจในด้านต่างๆ	21 (22.6)	33 (35.5)	26 (28.0)	3 (3.2)	10 (10.8)	3.56 (มาก)
3. ท่านใช้ชีวิตโดยไม่เกี่ยวข้องกับ อบายมุข เช่น ยาเสพติด การพนัน เป็นต้น	51 (54.8)	33 (35.5)	9 (9.7)	0 (0.0)	0 (0.0)	4.45 (มาก)
4. ท่านซ่อมแซม/ดัดแปลงสิ่งของ เครื่องใช้ในบ้าน ที่ชำรุดให้กลับมา ใช้ได้ใหม่	52 (55.9)	33 (35.5)	7 (7.5)	1 (1.1)	0 (0.0)	4.46 (มาก)
					ค่าเฉลี่ยรวม	3.98
					การแปลผล	(มาก)

หมายเหตุ : คะแนนค่าเฉลี่ย 4.50-5.00 =มากที่สุด, 3.50-4.49 = มาก, 2.50-3.49 = ปานกลาง, 1.50-2.49 = น้อย, 1.00-1.49 = น้อยที่สุด

2.4.4 ด้านการมีความรู้

ส่วนพฤติกรรมของชุมชนอุตสาหกรรมเห็ดหอมต่อแนวคิดปรัชญาเศรษฐกิจพอเพียง ด้านการมีความรู้ พบว่า ผู้ตอบแบบสอบถามส่วนใหญ่มีระดับการปฏิบัติโดยรวมในระดับมาก (ค่าเฉลี่ย 4.13) และเมื่อพิจารณาระดับการปฏิบัติในประเด็นย่อย พบว่า มีระดับการปฏิบัติในระดับมากกับทุกประเด็นย่อย โดยเรียงตามลำดับได้ดังนี้ คือ ประเด็นการมีส่วนร่วมในการเสริมสร้างความรู้ที่เป็นประโยชน์ตามแนวทางเศรษฐกิจพอเพียงแก่ชุมชนต่างๆ เสมอ เช่น การปลูก

ผักสวนครัว เป็นต้น (ค่าเฉลี่ย 4.15) และประเด็นการมีความรอบรู้ ทันทเหตุการณ์ รับรู้ข้อมูลข่าวสาร ที่เป็นประโยชน์ (ค่าเฉลี่ย 4.12) (ตารางที่ 4.20)

ตารางที่ 4.20 จำนวน ร้อยละ และค่าเฉลี่ยของระดับการปฏิบัติพฤติกรรมของชุมชนอุตสาหกรรม เห็ดหอมต่อแนวคิดปรัชญาเศรษฐกิจพอเพียง ด้านการมีความรู้ (n=93)

ประเด็นของพฤติกรรม	ระดับการปฏิบัติ					ค่าเฉลี่ย (การแปลผล)
	มากที่สุด (5)	มาก (4)	ปานกลาง (3)	น้อย (2)	น้อยที่สุด (1)	
	จำนวน (ร้อยละ)	จำนวน (ร้อยละ)	จำนวน (ร้อยละ)	จำนวน (ร้อยละ)	จำนวน (ร้อยละ)	
4. ด้านการมีความรู้						
1. ท่านมีความรอบรู้ ทันทเหตุการณ์ รับรู้ข้อมูลข่าวสารที่เป็นประโยชน์	30 (32.3)	47 (50.5)	14 (15.1)	2 (2.2)	0 (0.0)	4.12 (มาก)
2. ท่านมีส่วนร่วมในการเสริมสร้าง ความรู้ที่เป็น ประโยชน์ตาม แนวทางเศรษฐกิจพอเพียงแก่ชุมชน ต่างๆ เสมอ เช่น การปลูกผักสวน ครัว เป็นต้น	33 (35.5)	41 (44.1)	19 (20.4)	0 (0.0)	0 (0.0)	4.15 (มาก)
					ค่าเฉลี่ยรวม	4.13
					การแปลผล	(มาก)

หมายเหตุ : คะแนนค่าเฉลี่ย 4.50-5.00 =มากที่สุด, 3.50-4.49 = มาก, 2.50-3.49 = ปานกลาง, 1.50-2.49 = น้อย, 1.00-1.49 = น้อยที่สุด

2.4.5 ด้านการมีคุณธรรม

ส่วนพฤติกรรมของชุมชนอุตสาหกรรมเห็ดหอมต่อแนวคิดปรัชญาเศรษฐกิจพอเพียง ด้านการมีคุณธรรม พบว่า ผู้ตอบแบบสอบถามส่วนใหญ่มีระดับการปฏิบัติโดยรวมในระดับมาก (ค่าเฉลี่ย 4.19) และเมื่อพิจารณาระดับการปฏิบัติในประเด็นย่อย พบว่า มีระดับการปฏิบัติในระดับมากกับทุกประเด็นย่อย โดยเรียงตามลำดับได้ดังนี้ คือ ประเด็นการร่วมยกย่อง เชิดชูผู้ที่ประสบความสำเร็จในการใช้ชีวิตอย่างพอเพียงของชุมชน เพื่อให้เป็นตัวอย่างที่ดีในการดำเนินชีวิต (ค่าเฉลี่ย 4.22) และประเด็นการสร้างความเข้มแข็งให้ชุมชน โดยการช่วยเหลือเกื้อกูลผู้อื่น (ค่าเฉลี่ย 4.17) (ตารางที่ 4.21)

ตารางที่ 4.21 จำนวน ร้อยละ และค่าเฉลี่ยของการปฏิบัติพฤติกรรมของชุมชนอุตสาหกรรมเห็ดหอมต่อแนวคิดปรัชญาเศรษฐกิจพอเพียง ด้านการมีคุณธรรม (n=93)

ประเด็นของพฤติกรรม	ระดับการปฏิบัติ					ค่าเฉลี่ย (การแปลผล)
	มากที่สุด (5)	มาก (4)	ปานกลาง (3)	น้อย (2)	น้อยที่สุด (1)	
	จำนวน (ร้อยละ)	จำนวน (ร้อยละ)	จำนวน (ร้อยละ)	จำนวน (ร้อยละ)	จำนวน (ร้อยละ)	
5. ด้านการมีคุณธรรม						
1. ท่านสร้างความเข้มแข็งให้ชุมชน โดยการช่วยเหลือเกื้อกูลผู้อื่น	37 (39.8)	41 (44.1)	9 (9.7)	6 (6.5)	0 (0.0)	4.17 (มาก)
2. ท่านร่วมยกย่อง เชิดชู ผู้ที่ประสบความสำเร็จในการใช้ชีวิตอย่าง พอเพียงของชุมชน เพื่อให้เป็น ตัวอย่างที่ดีในการดำเนินชีวิต	38 (40.9)	40 (43.0)	13 (14.0)	2 (2.2)	0 (0.0)	4.22 (มาก)
					ค่าเฉลี่ยรวม	4.19
					การแปลผล	(มาก)

หมายเหตุ : คะแนนค่าเฉลี่ย 4.50-5.00 =มากที่สุด, 3.50-4.49 = มาก, 2.50-3.49 = ปานกลาง, 1.50-2.49 = น้อย, 1.00-1.49 = น้อยที่สุด

สรุปจากผลการศึกษาพฤติกรรมของชุมชนอุตสาหกรรมเห็ดหอมต่อแนวคิดปรัชญาเศรษฐกิจพอเพียง พบว่า มีชุมชนอุตสาหกรรมเห็ดหอมปฏิบัติตามแนวคิดปรัชญาเศรษฐกิจพอเพียงในเกณฑ์มากทั้งในด้านความพอประมาณ ด้านความมีเหตุผล ด้านการมีภูมิคุ้มกันที่ดี ด้านการมีความรู้ และด้านการมีคุณธรรม (ตารางที่ 4.22)

ตารางที่ 4.22 สรุประดับการปฏิบัติพฤติกรรมของชุมชนอุตสาหกรรมเห็ดหอมต่อแนวคิดปรัชญาเศรษฐกิจพอเพียง

แนวคิดเศรษฐกิจพอเพียง	ค่าเฉลี่ย	การแปลผล
ด้านความพอประมาณ	4.07	มาก
ด้านความมีเหตุผล	4.32	มาก
ด้านการมีภูมิคุ้มกันที่ดี	3.98	มาก
ด้านการมีความรู้	4.13	มาก
ด้านการมีคุณธรรม	4.19	มาก

2.5 ปัญหา อุปสรรค และข้อเสนอแนะ วิสาหกิจชุมชนอุตสาหกรรมเห็ดหอม บ้านปางมะโอ
อำเภอแม่ทะ จังหวัดลำปาง

ผู้ตอบแบบสอบถามพบอุปสรรคในการนำความรู้ และความเชี่ยวชาญทางเทคโนโลยี ในการนำไปใช้ในการดำเนินชีวิต และในการผลิตเห็ดหอมเท่าที่ควร ซึ่งความรู้ และเทคโนโลยีดังกล่าว มักจะมีการใช้งานที่ซับซ้อน ไม่มีความเชี่ยวชาญในการนำไปใช้ ดังนั้นจึงเสนอแนะให้มีการฝึกฝนการนำความรู้ และเทคโนโลยีไปใช้อย่างต่อเนื่อง เพื่อให้เกิดความเชี่ยวชาญมากยิ่งขึ้น