

## บทที่ 2

### แนวคิด ทฤษฎีและงานวิจัยที่เกี่ยวข้อง

การศึกษาเรื่องความสำเร็จของการจัดการป่าชุมชน บ้านดงผาปูน ตำบลบ่อเกลือใต้ อำเภอบ่อเกลือ จังหวัดน่าน มุ่งที่จะศึกษาถึงปัจจัยหลักที่นำไปสู่ความสำเร็จ ถอดบทเรียนเป็นรูปแบบการจัดการป่าชุมชนในพื้นที่และเปรียบเทียบกับเงื่อนไขของการจัดการป่าชุมชนที่ประสบความสำเร็จ โดยศึกษาแนวคิด ทฤษฎีจากเอกสารที่ได้มีผู้เคยศึกษาไว้ประกอบในการทำวิจัย

1. แนวคิดการจัดการสิ่งแวดล้อม
2. แนวคิดปรัชญาของเศรษฐกิจพอเพียงและแนวคิดเกี่ยวกับความยั่งยืน
3. แนวคิดศักยภาพชุมชนในการจัดการทรัพยากร
4. แนวคิดเรื่องการจัดการป่าชุมชน
5. แนวคิดเรื่องระบบสิทธิในการใช้ประโยชน์และจัดการทรัพยากรธรรมชาติ
6. แนวคิดและความเชื่อของกลุ่มผู้ร่วมพัฒนาชาติไทย
7. แนวคิดเรื่องความตระหนักและจิตสำนึก
8. งานวิจัยที่เกี่ยวข้อง

#### 2.1 แนวคิดการจัดการสิ่งแวดล้อม

สถานการณ์สิ่งแวดล้อมของโลกปัจจุบันกล่าวได้ว่ากำลังประสบปัญหาถึงขั้นวิกฤติ ประชาคมโลกซึ่งต่างก็ได้ประโยชน์จากสิ่งแวดล้อมและต่างก็มีส่วนสร้างปัญหาให้กับสิ่งแวดล้อม จะนั่งงอมืองอเท้า เห็นแก่ตนเอง ปล่อยให้ผู้อื่นแก้ปัญหาอยู่เพียงลำพังคงไม่ได้อีกแล้ว ทุกคนในทุกชาติ ทุกภาษาต้องร่วมมือกัน

การแก้ปัญหาความร่อยหรอของทรัพยากรธรรมชาติและความเสื่อมโทรมของสิ่งแวดล้อม จำเป็นต้องอาศัยการจัดการอย่างเป็นระบบและพิจารณาเป็นองค์รวมมากกว่าการพิจารณาและแก้ปัญหาอย่างแยกส่วน แนวคิดและหลักการที่สำคัญในการแก้วิกฤติการณ์สิ่งแวดล้อมของโลก ในปัจจุบันให้ประสบผลต้องเน้นที่การจัดการมนุษย์และสิ่งแวดล้อมควบคู่กันไป มิใช่การจัดการ

อย่างไรอย่างหนึ่งเพียงอย่างเดียว วิกฤติการณ์สิ่งแวดล้อมของโลกมีสาเหตุรากเหง้าที่สำคัญมาจากพฤติกรรมของมนุษย์ ดังนั้นการแก้ปัญหาที่ต้นตอจึงต้องแก้ที่มนุษย์

มณัส สุวรรณ (2549) กล่าวถึงหลักการและรูปแบบการจัดการสิ่งแวดล้อมมี 2 ประการ คือ

1) การจัดการแก้ปัญหาที่ต้นเหตุ (Input Approach) ซึ่งเป็นวิธีการแก้ปัญหาแบบป้องกันไม่ให้เกิดผลกระทบต่อสิ่งแวดล้อมโดยเฉพาะเน้นที่ตัวบุคคล เช่น การมีส่วนร่วมของประชาชนในการป้องกันรักษาสิ่งแวดล้อม การควบคุมไม่ให้เกิดของเสียในชุมชน การสร้างความตระหนักจิตสำนึกให้รู้จักรักและเห็นคุณค่าของสิ่งแวดล้อมเพื่อป้องกันการใช้ประโยชน์จากสิ่งแวดล้อมเพียงด้านเดียวที่ขาดสำนึกถึงผลกระทบต่อสิ่งแวดล้อมที่เกิดขึ้นภายหลัง

2) การจัดการแก้ปัญหาที่ปลายเหตุ (Output Approach) ซึ่งเป็นการจัดการที่เน้นที่ปัญหาสิ่งแวดล้อมนั้น โดยเฉพาะ เน้นการจัดการสิ่งแวดล้อมเมื่อเกิดปัญหาหรือปรากฏการณ์เท่านั้น โดยอาศัยหลัก 5R คือ 1) การนำกลับมาใช้ใหม่โดยไม่มีการแปรรูป (Reuse) 2) การนำกลับมาใช้ใหม่โดยการแปรรูปหรือผ่านกระบวนการ (Recycle) 3) การลดปริมาณการใช้ (Reduce) 4) การปฏิเสธ (Reject) 5) การซ่อมแซมกลับมาใช้ใหม่ (Repair)

เกษม จันทร์แก้ว (2544) ได้กล่าวถึง ความหมายของการจัดการสิ่งแวดล้อมว่าเป็นกระบวนการดำเนินงานอย่างมีระบบในการจัดการให้ทรัพยากรธรรมชาติสามารถตอบสนองความต้องการของมนุษย์ ด้วยการสร้างกลไกควบคุมโดยไม่ก่อให้เกิดผลกระทบต่อสิ่งแวดล้อมและเพื่อการใช้ในอนาคตต่อไป ทั้งนี้การจัดการสิ่งแวดล้อมเป็นเรื่องที่ต้องใช้ความรู้ทางวิทยาศาสตร์และศิลปศาสตร์ร่วมกัน การใช้ศาสตร์ทั้งสองแขนงนี้ สามารถทำให้การจัดการหรือการดำเนินการต่อสิ่งแวดล้อมหนึ่งๆ หรือมากกว่าหนึ่งที่อยู่ร่วมกันให้สามารถอยู่ได้และสร้างผลผลิตได้โดยปราศจากการเกิดความเสื่อมโทรม โดยการใช้ทรัพยากรธรรมชาติและสิ่งแวดล้อมต้องเป็นการใช้แบบยั่งยืนโดยมีแบบแผนการจัดการที่มีรูปธรรมและต้องสร้างแผนการกำจัด บำบัดของเสีย มลพิษและการฟื้นฟูแหล่งเสื่อมโทรมให้สามารถคงสภาพความยั่งยืนของสิ่งแวดล้อมเพื่อการผลิตต่อไป

จากทฤษฎีและแนวคิดดังกล่าวผู้วิจัยได้สรุปเพื่อนำมาใช้คือ การจัดการสิ่งแวดล้อมต้องกระทำควบคู่ 2 อย่างคือ การจัดการที่ต้นเหตุเน้นที่ตัวคนได้แก่ การสร้างความตระหนักและจิตสำนึก ให้เห็นถึงความสำคัญของทรัพยากร การมีส่วนร่วมของคนในชุมชน การวางกฎเกณฑ์และระเบียบของชุมชน การจัดสรรทรัพยากรอย่างเสมอภาค ในประเด็นของการจัดการสิ่งแวดล้อมเน้นที่ตัวกิจกรรมที่ชุมชนจัดขึ้นเพื่อสร้างเสริมทรัพยากรในป่าไม้ไม่ให้หมดไป เช่น การวางระเบียบกฎเกณฑ์ ข้อหวงห้ามของการเข้าไปใช้ประโยชน์ในป่าชุมชน กิจกรรมการปลูกป่า

ในวันสำคัญต่างๆ การทำวังปลาเขตสงวน ทั้งนี้ในประเด็นการจัดการยังรวมไปถึงประเพณี และวัฒนธรรมที่เกี่ยวข้อง เช่น การบวชป่า เป็นต้น

## 2.2 แนวคิดปรัชญาของเศรษฐกิจพอเพียงและแนวคิดเกี่ยวกับความยั่งยืน

พระบาทสมเด็จพระเจ้าอยู่หัวภูมิพลอดุลยเดชทรงมีพระราชดำรัสเกี่ยวกับปรัชญาของเศรษฐกิจพอเพียง เพื่อที่จะให้พสกนิกรชาวไทยได้เข้าถึงทางสายกลางของชีวิตและคงไว้ซึ่งทฤษฎีของการพัฒนาที่ยั่งยืน ทฤษฎีนี้เป็นพื้นฐานของการดำรงชีวิตทั้งในสังคมระดับท้องถิ่นและตลาดระดับสากล เป็นการพัฒนาที่ตั้งอยู่บนพื้นฐานของทางสายกลางและความไม่ประมาท โดยคำนึงถึง ความพอประมาณ ความมีเหตุผล การสร้างภูมิคุ้มกันที่ดีในตัว ตลอดจนใช้ความรู้ ความรอบคอบ และคุณธรรม ประกอบการวางแผน การตัดสินใจและการกระทำ พระองค์ได้ทรงตรัสว่าความพอเพียงและการพึ่งตนเอง สามารถปรับเปลี่ยนโครงสร้างทางสังคมของชุมชนให้ดีขึ้น โดยมีปัจจัย 2 อย่าง คือ

1. การผลิตจะต้องมีความสัมพันธ์กันระหว่าง ปริมาณผลผลิตและการบริโภค
2. ชุมชนจะต้องมีความสามารถในการจัดการทรัพยากรของตนเอง

ผลที่เกิดขึ้นคือ เศรษฐกิจพอเพียงสามารถที่จะคงไว้ซึ่งขนาดของประชากรที่ได้สัดส่วนใช้เทคโนโลยีได้อย่างเหมาะสม รักษาสมดุลของระบบนิเวศและปราศจากการแทรกแซงจากปัจจัยภายนอก อนุรักษ์ ปัญญาวัฒน์ (2548) เสนอแนวคิดเกี่ยวกับการพัฒนาที่ยั่งยืน โดยมีนัยต่างๆ ดังนี้

1. วิฤตการณ์สิ่งแวดล้อมและการพัฒนา เป็นส่วนหนึ่งของปรากฏการณ์ที่เกิดจากโครงสร้างทางสังคม เศรษฐกิจ วัฒนธรรมของชาติและระดับโลกที่มาจากความไม่เท่าเทียมของความรู้และรายได้ที่ทรัพยากรส่วนใหญ่ของโลกมักจะหลงไหลไปหาคนกลุ่มน้อยหรือคนรวยที่ใช้ทรัพยากรอย่างฟุ่มเฟือย ในขณะที่คนยากจนที่เป็นคนกลุ่มใหญ่ยังมีข้อจำกัดในการแสวงหาทรัพยากรมาเพื่อสนองความต้องการพื้นฐานของตนเองได้ และในกระบวนการผลิตสินค้าฟุ่มเฟือยเกิดความจำเป็นทั้งหลายนั้น ผลลัพธ์ที่ได้มักจะเป็นผลเสียแก่อากาศ น้ำ ดินและสิ่งแวดล้อม

2. การใช้ทรัพยากรอย่างสิ้นเปลืองและปนเปื้อนนั้น กลายเป็นเรื่องที่น่ากังวลใจที่จะปล่อยให้มีการดำเนินธุรกิจอย่างที่เคยทำมาต่อไป การยับยั้งทางเทคนิคอาจเป็นเพียงการเลื่อนเวลาการทำลายระบบนิเวศวิทยาออกไป ดังนั้น การที่จะคงไว้ซึ่งชีวิตมนุษย์และสิ่งแวดล้อม จำเป็นต้องอาศัยการเปลี่ยนแปลงขั้นพื้นฐาน ในการกระจายอำนาจและการควบคุมวิธีการใช้ทรัพยากรและการผลิต รวมทั้งจำเป็นต้องปรับปรุง “ประสิทธิภาพ” “การผลิต” และ “มาตรฐานชีวิต” ใหม่

3. ความเท่าเทียมกันเป็นหลักการสำคัญของความยั่งยืน (Sustainability) การพัฒนาที่ยั่งยืนไม่ได้หมายความว่าเพียงแต่การอนุรักษ์ทรัพยากรให้เพียงพอสำหรับลูกหลานในอนาคตเท่านั้น แต่น่าจะรวมถึงการเปลี่ยนแปลงการกระจายการควบคุมหรือการใช้ทรัพยากรที่จำเป็นแก่การดำรงชีวิตของทุกคนไม่ว่าในปัจจุบันหรืออนาคต กล่าวคือ “ความยั่งยืน” ต้องอาศัยหลักแห่งการเท่าเทียมกันทั้งระหว่างคนรุ่นนี้และรุ่นหน้าภายในและระหว่างชนชาติต่าง ๆ ด้วย

4. วิกฤติการณ์สิ่งแวดล้อมของโลกเกิดจากรูปแบบเศรษฐกิจที่ไม่ยั่งยืนของประเทศที่เจริญและจากรูปแบบที่ไม่เหมาะสมในประเทศที่กำลังพัฒนา ซึ่งก่อให้เกิดระบบเศรษฐกิจโลกที่มีความไม่เท่าเทียมกันกล่าวกันว่าประชากรโลกร้อยละ 20 บริโภคทรัพยากรของโลกถึงร้อยละ 80

5. เทคโนโลยีด้านสิ่งแวดล้อมและสังคมที่เหมาะสมในประเทศกำลังพัฒนาทั้งในด้านการเกษตร การบริหารทรัพยากรน้ำ การใช้พลังงานทางอุตสาหกรรม ที่อยู่อาศัย สุขภาพและโภชนาการ

6. เมื่อมองในภาพรวมของความเสมอภาคแล้ว มีความจำเป็นที่ต้องแสวงหาความสมดุลกันระหว่างผู้บริโภคที่มีความแตกต่างทางฐานะและความจำเป็น ทั้งด้านชีววิทยาและนิเวศวิทยา

7. ความยั่งยืนด้านสิ่งแวดล้อม ความเท่าเทียมกันทางสังคมและวัฒนธรรมย่อมช่วยให้เกิดการเติมเต็มสนองความต้องการของมนุษยชาติ ซึ่งผลที่ตามมาก็คือ มิตรภาพ การมีส่วนร่วมของชุมชนและความยินดีต่อธรรมชาติอย่างกลมกลืนกัน ทั้งหมดนี้ย่อมสัมพันธ์กันเสมือนเป็นองค์ประกอบที่สำคัญของความยั่งยืน

8. การเคลื่อนไหวระดับท้องถิ่นและระดับโลก เป็นสิ่งจำเป็นสำหรับการต่อสู้เพื่อความยั่งยืนทางด้านสิ่งแวดล้อม และความเท่าเทียมกันทางสังคมกล่าวกันว่า “Think globally, plan regionally and act locally” อาจจะไม่พอ คงต้องกลับมากล่าวเพิ่มว่า “act globally” ด้วย

9. ประเทศกำลังพัฒนาในปัจจุบันกำลังหลงลืมแนวทางการพัฒนาที่มุ่งไปสู่การพึ่งพาตนเอง และเสริมสร้างศักยภาพแห่งการพัฒนาที่ยั่งยืน เพราะการแทรกแซงด้านเศรษฐกิจและการเมืองจากประเทศที่เจริญกว่าและจากองค์กรการเงินระดับโลก เช่น ธนาคารโลกและองค์การการค้าโลก (World Trade Organization)

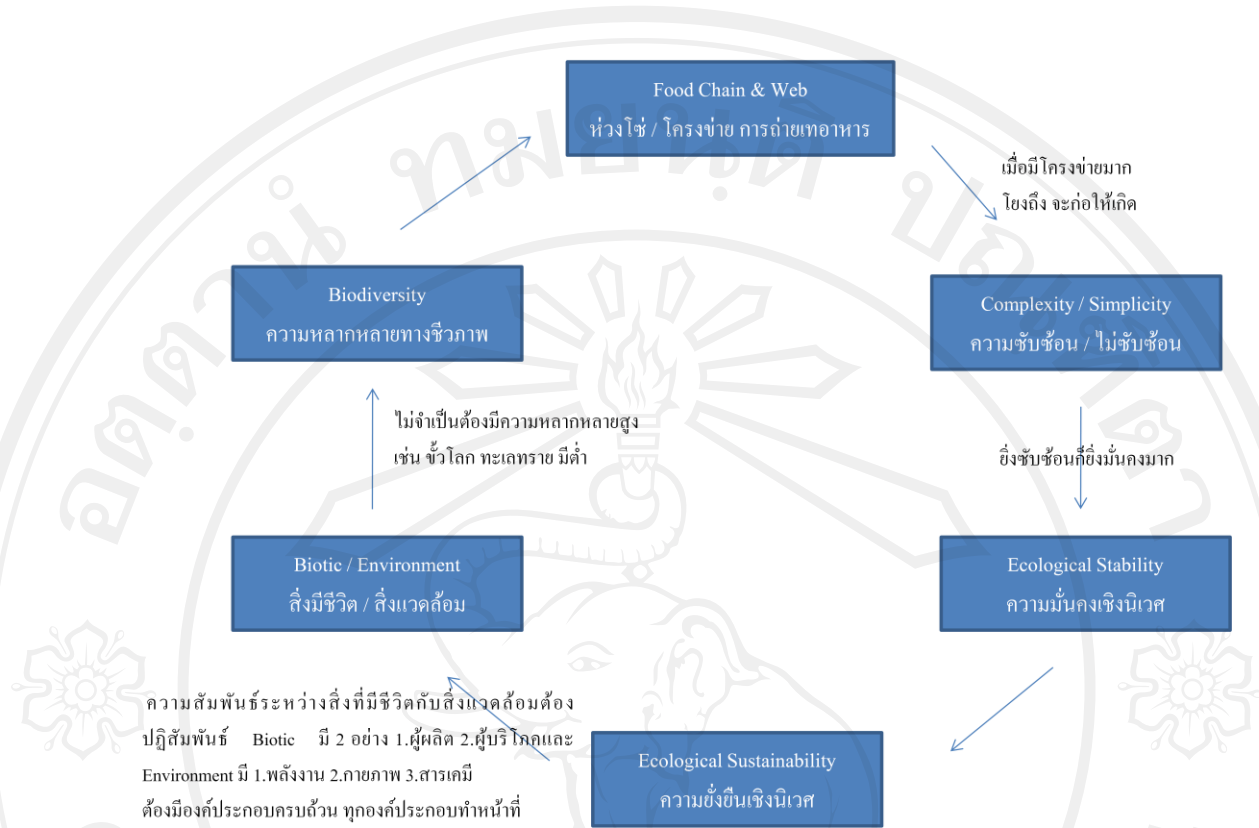
สรุปได้ว่า ความยั่งยืนมีความสำคัญที่เกิดจาก 1) องค์ประกอบทางสังคม สิ่งแวดล้อม นิเวศวิทยา พฤติกรรมของมนุษย์ที่มีความสัมพันธ์อย่างกลมกลืนกันและอย่างเท่าเทียมกัน 2) การผลิตและการบริโภคต้องมีความสมดุลกัน รวมทั้งสัมพันธ์กับพฤติกรรมการผลิตและบริโภคทั้งในระดับท้องถิ่น ระดับชาติและระดับโลกและ3) เทคโนโลยีที่เหมาะสมกับแต่ละท้องถิ่น

ปรีชา เปี่ยมพงศ์สานต์ (2547) ได้กล่าวถึงแนวคิดเกี่ยวกับความยั่งยืนยาวนานตามทฤษฎี ซึ่งมีแนวคิดหลักคือ วิกฤติของเราคือสิ่งมีชีวิตถูกสร้างขึ้นมาจากอินทรีย์ต่างๆ ที่มีชีวิตและสามารถ

ดำรงอยู่ได้เพราะสิ่งเหล่านี้ อินทรีย์ที่มีชีวิตทั้งหมดนี้จะมีความเชื่อมโยงกัน และมีความสัมพันธ์กัน  
 อย่างเป็นระบบโดยจะทำหน้าที่หล่อหลอมเงื่อนไขสำหรับการดำเนินชีวิตของสรรพสิ่งทั้งหลายบน  
 พื้นพิภพ ถ้าอินทรีย์ส่วนใดส่วนหนึ่งถูกทำลาย ชีวิตทั้งหมดจะถูกกระทบกระเทือนไปด้วย  
 ธรรมชาติต้องการบอกเราว่าโลกพิภพมีกฎแห่งธรรมชาติของตนเองซึ่งใครจะมาละเมิดไม่ได้  
 การที่มนุษย์พยายามที่จะครอบครองและบุกรุกธรรมชาติโดยทึกทักว่าตนเองเป็นเจ้าของธรรมชาติ  
 นั้น มนุษย์จะต้องพบกับความหายนะ แต่ถ้ามนุษย์เคารพธรรมชาติ ธรรมชาติก็จะให้ความอุดม  
 สมบูรณ์แก่มนุษย์ เนื่องจากมนุษย์เองก็เป็นส่วนหนึ่งของธรรมชาติ เป็นองค์ประกอบทางชีวิต  
 ที่สำคัญส่วนหนึ่ง ซึ่งมีหน้าที่สร้างความสมดุลให้แก่ธรรมชาติมองจากแง่นี้แล้ว ความยั่งยืนยาวนาน  
 ก็คือ การยึดมั่นในกฎของธรรมชาติหรือยึดถือในสิ่งที่เราเรียกว่ากระบวนการพื้นฐาน  
 ทางสิ่งแวดล้อม โดยมนุษย์จะต้องคำนึงอยู่ตลอดเวลาถึงผลกระทบจากธรรมชาติอันเกิดขึ้นจาก  
 การกระทำของมนุษย์ นอกจากจะต้องเข้าใจและเคารพกฎของนิเวศวิทยาในโลกธรรมชาติแล้ว  
 มนุษย์เรายังต้องพัฒนาอุดมการณ์และจิตสำนึกใหม่บนรากฐานของความต้องการที่จะมีชีวิตอยู่อย่าง  
 สอดคล้องกับธรรมชาติด้วย

คำว่า Sustainable และ Sustainability มักจะใช้ขยายความต่างๆ เช่น ในคำว่า Sustainable  
 development ซึ่งหมายถึงการพัฒนาอย่างยั่งยืนโดยการพัฒนาในปัจจุบันจะไม่มุ่งเน้นในการนำ  
 ทรัพยากรมาใช้มากเกินไป แต่จะเน้นว่าจะทำอย่างไรจึงจะนำทรัพยากรมาใช้ได้อย่างพอเหมาะพอดี  
 แต่ให้เกิดประโยชน์สูงสุดและยังเหลือทรัพยากรให้รุ่นหลัง การเพาะปลูกผลิตอะไรก็ตาม  
 ทำอย่างไรจะให้ผลผลิตที่ได้คงเดิมตลอด เช่นการปลูกข้าว ฯลฯ การอุตสาหกรรม รักษาผลผลิต  
 ต่อหน่วยพื้นที่ให้คงเดิมตลอดนั้นคือมนุษย์กับสิ่งแวดล้อมมีความเกี่ยวข้องในลักษณะ  
 ของปฏิสัมพันธ์ (interaction) กล่าวคือ ต่างก็มีอิทธิพลซึ่งกันและกัน ไม่ใช่ฝ่ายหนึ่งฝ่ายใดมีบทบาท  
 กับอีกฝ่ายหนึ่งมนุษย์ สิ่งแวดล้อม ดังภาพข้างล่างนี้อธิบายถึงความโยงใยและความสัมพันธ์  
 ของสิ่งมีชีวิตกับสิ่งแวดล้อมที่ทำให้เกิดมีความมั่นคงและยั่งยืน





ภาพ 2.1 ความสัมพันธ์ของสิ่งมีชีวิตและสิ่งแวดล้อมที่ทำให้ระบบมีความมั่นคงและยั่งยืน  
ที่มา: มนัส สุวรรณ (อ้างแล้ว)

ประเด็นในเรื่องแนวคิดปรัชญาของเศรษฐกิจพอเพียงและแนวคิดเกี่ยวกับความยั่งยืนเน้นการนำข้อมูลที่ได้จากภาคสนามมาบรรยายเชิงพรรณนาโดยยึดหลักการของ อนุรักษ์ ปัญญาวัฒน์ (อ้างแล้ว) ที่เป็นแนวคิดเกี่ยวกับการพัฒนาที่ยั่งยืน เพื่ออธิบายถึงลักษณะความยั่งยืนที่เกิดจากองค์ประกอบทางสังคม สิ่งแวดล้อม นิเวศวิทยา พฤติกรรมของมนุษย์ที่มีความสัมพันธ์อย่างกลมกลืนกันและอย่างเท่าเทียมกัน การผลิตและการบริโภคต้องมีความสมดุลกัน รวมทั้งสัมพันธ์กับพฤติกรรมการผลิตและบริโภคทั้งในระดับท้องถิ่น ระดับชาติและระดับโลกและเทคโนโลยีที่เหมาะสมกับแต่ละท้องถิ่น

### 2.3 แนวคิดศักยภาพชุมชนในการจัดการทรัพยากร

จากการที่ชุมชนท้องถิ่นมีการดำรงชีพที่พึ่งพาทรัพยากรธรรมชาติและสิ่งแวดล้อมในชุมชน ความอยู่รอดของชุมชนจึงขึ้นกับความยั่งยืนของธรรมชาติที่จะมีประโยชน์ให้ชุมชน ดังนั้นการใช้ประโยชน์จากทรัพยากรธรรมชาติ จะต้องดำเนินไปอย่างมีคุณภาพกับการดูแลรักษาให้ทรัพยากรธรรมชาติมีความอุดมสมบูรณ์ตลอดไป ชุมชนที่อาศัยอยู่ในพื้นที่นั้นๆ หากมองถึง

การพัฒนาในระยะยาวประชาชนต้องมีส่วนร่วมในการพัฒนามากขึ้นทั้งในแง่ของการตัดสินใจและดำเนินการ เพราะประชาชนเป็นผู้ประสบกับปัญหานั้นๆ เอง การร่วมมือกับชุมชนท้องถิ่นในการพัฒนาองค์ความรู้ ภูมิปัญญา และศักยภาพในการจัดการทรัพยากรธรรมชาติให้เข้มแข็งมากยิ่งขึ้น

ศักยภาพชุมชนในการจัดการทรัพยากรธรรมชาติส่วนใหญ่เกิดขึ้นมาจากกลุ่มผู้นำชุมชน กลุ่มเครือข่าย กลุ่มวัฒนธรรมในหมู่บ้าน ที่มาร่วมกันต่อต้านการแย่งชิงทรัพยากรธรรมชาติจากภายนอกที่มาจากทิศทางการพัฒนาสมัยใหม่ ทำให้เกิดกระแสทุนนิยมและบริโภคนิยมที่มองเห็นทรัพยากรเป็นสินค้า โดยอาศัยกลไกของรัฐที่รวบอำนาจในการจัดการทรัพยากรเอาไว้ที่ส่วนกลาง ปฏิเสธสิทธิชุมชนในการจัดการทรัพยากรธรรมชาติ ชุมชนดั้งเดิมหลายชุมชนได้รับผลกระทบจาก กระแสทุนนิยมอย่างหนัก บางชุมชนได้มีการปรับตัวต่อสู้กับกระแสการพัฒนาโดยใช้พลังชุมชนที่เกิดจากการรวมตัวเป็นองค์กร หรือเครือข่ายองค์กรชุมชน ที่พยายามรักษาสีทิวทัศน์ของชุมชนในการจัดการทรัพยากรธรรมชาติ ชุมชนเองมีกระบวนการแก้ไขปัญหาซึ่งต้องอาศัยศักยภาพ การเรียนรู้ ความสามารถที่ตนเองมีอยู่ โดยริเริ่มค้นหาสาเหตุของปัญหาต่างๆ และแสวงหาแนวทางแก้ไข โดยผ่านกระบวนการแลกเปลี่ยน พูดคุย เสวนาและทำกิจกรรมซ้ำแล้วซ้ำเล่าเพื่อหาทางออกอย่างเป็นรูปธรรม เริ่มจากการแก้ปัญหาในระดับชุมชนแล้วขยายไปยังการแก้ปัญหาระหว่างชุมชน โดยชาวบ้านมีกรอบแนวคิดพื้นฐานอยู่ที่การเกื้อกูลกันระหว่างมนุษย์กับธรรมชาติ ซึ่งอยู่บนพื้นฐานของภูมิปัญญา ความสามารถและศักยภาพของชาวบ้าน ในการกำหนดกฎเกณฑ์การจัดการทรัพยากรอย่างสมดุลทั้งในด้านการใช้สอยและการอนุรักษ์ที่ได้มีการสั่งสมภูมิปัญญาองค์ความรู้มาเป็นเวลาหลายร้อยปี (สหทยา วิเศษ, 2551)

โกมล แพรกทอง (2537) กล่าวว่า ไม่ว่าจะจัดการทรัพยากรป่าไม้โดยชุมชนจะเป็นไปในรูปแบบใดก็ตาม การจัดการที่สามารถแสดงให้เห็นถึงความมั่นคงและความยั่งยืนของทรัพยากรป่าไม้จะเป็นตัวบ่งชี้ถึงการประสบความสำเร็จในการจัดการทรัพยากรป่าไม้โดยชุมชนท้องถิ่นนั้น โดยจะมีองค์ประกอบที่สำคัญๆ คือ

1. การใช้ประโยชน์ของพื้นที่ป่า ประโยชน์ที่ต้องการจากป่าจะเป็นสิ่งกำหนดวัตถุประสงค์ในการรักษาป่าเหล่านั้นไว้ เช่น เป็นแหล่งป่าไม้เพื่อการประกอบพิธีกรรมต่างๆ เป็นแหล่งต้นน้ำลำธารของหมู่บ้าน เป็นแหล่งไม้ใช้สอย แหล่งอาหาร จะเป็นจุดร่วมที่ประชาชนจะรวมตัวกันในการรักษาป่านั้นๆ ไว้เพื่อการใช้สอยร่วมกันหรือเป็นสมบัติของส่วนรวม
2. การมีระเบียบและกฎเกณฑ์ เพื่อควบคุมกันเองระหว่างประชาชนในหมู่บ้าน การจัดการป่าชุมชนจะมีระเบียบแบบแผนหรือกฎเกณฑ์ที่วางไว้เป็นที่ยอมรับของทุกคนในหมู่บ้าน เมื่อมีกรณีจะมีการปรับไหมหรือการลงโทษตามกติกาที่ได้ตกลงกันไว้

3. องค์กรประชาชน เพื่อดำเนินการจัดการป่าให้บรรลุตามวัตถุประสงค์ที่กำหนดไว้ของป่านั้นจะต้องมีองค์กรของประชาชนที่เข้มแข็ง ซึ่งสะท้อนให้เห็นถึงความเข้มแข็งของผู้นำขององค์กรที่จะดูแลป่าดังกล่าวให้เกิดประโยชน์ต่อทุกคนในชุมชน

4. การสนับสนุนจากองค์กรภายนอก การจัดการป่าขององค์กรประชาชนในหมู่บ้านจะต้องอาศัยการสนับสนุนจากองค์กรภายนอก เช่น การสนับสนุนทางวิชาการ การสนับสนุนอุปกรณ์และวัสดุที่จำเป็น ซึ่งรวมถึงการให้การคุ้มครองการดำเนินงานให้สามารถนำกฎหมายที่มีอยู่เข้ามาคุ้มครองรักษาสภาพป่าไว้ เป็นต้น

ฉลาดชาย รมิตานนท์และคณะ (2530) ได้อธิบายถึงศักยภาพชุมชนในการปรับตัวเพื่อแก้ปัญหาความขัดแย้งในเรื่องทรัพยากรธรรมชาติพบว่า ในปัจจุบันเมื่อชุมชนต้องเผชิญกับปัญหาในยุคของการแข่งขันทรัพยากร ยิ่งทวีความรุนแรงมากขึ้นพบว่า ประเพณีท้องถิ่นมีข้อจำกัดในการแก้ปัญหากับภายนอกชุมชน แต่ชาวบ้านแสดงศักยภาพในการปรับตัวเพื่อแก้ปัญหาโดยการคิดค้นแนวทางการแก้ปัญหาออกได้ 6 รูปแบบดังนี้

1. การใช้ประเพณีและการเจรจาตกลงที่ไม่เป็นทางการ เช่น การจับกุมผู้ละเมิดทรัพยากรและปรับไหม ซึ่งมีความยืดหยุ่นเพราะชุมชนสามารถตัดสินใจด้วยตนเอง

2. การรวมตัวกันเคลื่อนไหวคัดค้านและต่อต้าน มักจะใช้กับกรณีความขัดแย้งที่มาจากภายนอกกับการใช้อำนาจกฎหมายของรัฐที่ไม่ชอบธรรม

3. การสร้างองค์กรชาวบ้านภายในท้องถิ่น หรือภายในลุ่มน้ำเดียวกันเพื่อวางกฎเกณฑ์และวางแผนในการจัดการทรัพยากรธรรมชาติระหว่างชุมชน โดยผ่านองค์กรท้องถิ่นต่างๆ เช่นองค์การบริหารส่วนตำบล คณะกรรมการจัดการ เป็นต้น หรือเพื่อเพิ่มอำนาจต่อรองกับรัฐและเสริมสร้างองค์กรชุมชนให้เข้มแข็ง เพื่อยอมรับให้องค์กรชุมชนมีอำนาจในการจัดการทรัพยากรตามกฎหมาย

4. ประสานงานกับเจ้าหน้าที่รัฐ เป็นการสร้างความชอบธรรมให้กับการแก้ปัญหาเพื่อให้รับรองข้อตกลงของชุมชนและเพื่อคานอำนาจของผู้มีอิทธิพลในการละเมิดทรัพยากรของชุมชนโดยวิธีการหลายอย่าง เช่น การแจ้งเจ้าหน้าที่ให้มาร่วมรับรู้และแก้ปัญหา การร้องเรียนเจ้าหน้าที่ในกรณีที่เจ้าหน้าที่ของรัฐมาละเมิดสิทธิการใช้ทรัพยากรของชุมชน เป็นต้น

5. การต่อรองกับรัฐเพื่อให้รับรองสิทธิชุมชนตามกฎหมายซึ่งจะเพิ่มศักยภาพให้กับชุมชนในการแก้ปัญหาคความขัดแย้งกับภายนอกได้ดีขึ้น เช่นการตั้งคณะกรรมการ

6. การประสานกับหน่วยงานภายนอก เช่น นักวิชาการ องค์กรพัฒนาเอกชนและสื่อมวลชน เพื่อเพิ่มศักยภาพขององค์กรชาวบ้านในการต่อรองกับรัฐและผู้มีอิทธิพลที่มีปัญหาการแย่งชิงทรัพยากร



ในแนวคิดเรื่องศักยภาพชุมชนในการจัดการทรัพยากรผู้วิจัยได้นำแนวคิดของ โคมล แพรกทอง (อ้างแล้ว) และ ฉลาดชาย รมิตานนท์ (อ้างแล้ว) มาประยุกต์ใช้กับงานวิจัยในส่วนของ ข้อมูลเรื่องปัจจัยที่นำไปสู่ความสำเร็จในการจัดการป่าชุมชน ได้แก่ 1) ความสัมพันธ์ทางสังคม ระหว่างสมาชิกของชุมชน 2) มีทรัพยากรอยู่ในสภาพที่สามารถฟื้นตัวได้ 3) ชาวบ้านมีผลประโยชน์ ร่วมกันในทรัพยากร 4) ความตระหนักและจิตสำนึกในการใช้ทรัพยากรจากป่าชุมชน 5) มีการจัดตั้งองค์กรประชาชนที่มีความรับผิดชอบในการจัดการทรัพยากรอย่างเหมาะสม 6) ความเข้มแข็งของผู้นำชุมชน 7) การเป็นสิทธิและทรัพย์สินร่วมของชุมชน 8) การสร้างเครือข่าย การทำงานจากภายนอก

#### 2.4 แนวคิดเรื่องการจัดการป่าชุมชน

สถานการณ์ปัจจุบันพื้นที่ป่าลดลงซึ่งส่งผลกระทบต่อสภาพแวดล้อมเสียคุณภาพ ใดๆก็ตาม ยังมีพื้นที่ป่าบางส่วนที่ชุมชนทำการอนุรักษ์ไว้จำนวนมากเพิ่มขึ้นเรื่อยๆ จากการ จัดการของชุมชน ควรมีการให้ความสนใจป่าชุมชนในฐานะกระบวนการทางสังคมเพราะปัญหาป่า ไม้ทวีความรุนแรง ชุมชน องค์กรชาวบ้านและองค์กรพัฒนาเอกชนจะต้องมีการสร้างเครือข่าย เพื่อต่อต้านการบุกรุกและการแย่งชิงทรัพยากรจากภายนอกและเพื่อสร้างความตระหนักแก่ สาธารณชนในความสำคัญของป่าชุมชนและเพื่อเป็นแรงผลักดันให้มีนโยบายด้านการจัดสรร ทรัพยากรในลักษณะที่เป็นธรรม ป่าชุมชนในฐานะมิติหนึ่งของการพัฒนาชนบทเพราะป่าชุมชน เป็นรูปแบบหนึ่งของการแสวงหาความเป็นธรรมและปฏิเสธการครอบงำจากภายนอก โดยผสมผสานภูมิปัญญาของชาวบ้านให้เข้ากับเทคโนโลยีและวิทยาการสมัยใหม่ เพื่อเพิ่มศักยภาพ ในการผลิตของชุมชนเองหรือการมองป่าชุมชนในด้านสังคม วัฒนธรรม การเมืองและเทคโนโลยี และป่าชุมชนในฐานะกลไกในการอนุรักษ์ทรัพยากรธรรมชาติและสิ่งแวดล้อมเพราะป่าชุมชน เป็นการเสนอกฎที่สำคัญในการอนุรักษ์สภาพแวดล้อมและพัฒนาองค์ความรู้ด้านความหลากหลาย ทางชีวภาพ ภูมิปัญญาดั้งเดิมของชาวบ้านและวิทยาการสมัยใหม่ ซึ่งแนวคิดป่าชุมชนถือว่ามีใช้ แนวคิดใหม่เพราะชุมชนท้องถิ่นในภูมิภาคเอเชียแปซิฟิก ได้มีการดำเนินการป่าชุมชนในลักษณะ ใดลักษณะหนึ่งมาหลายชั่วอายุคน โดยการดำเนินการผูกพันกับท่วงทำนองชีวิตของผู้คน อย่างใกล้ชิด ซึ่งป่าชุมชนเน้นการตอบสนองความต้องการของท้องถิ่นเกี่ยวกับผลผลิตจากไม้ และประสิทธิภาพการผลิตของภาคเกษตร ซึ่งรวมทั้งการรักษาความสมดุลของสภาพแวดล้อม

สถิตฐิตา กาญจนพันธุ์ (2540) ได้เสนอกระบวนการจัดการป่าชุมชนไว้ 5 ประการ คือ

1. การกระจายตัวของป่าชุมชน ซึ่งชุมชนท้องถิ่นที่อนุรักษ์ป่าส่วนใหญ่เป็นชุมชนที่ตั้งถิ่นฐานบนที่ราบเชิงคดอย ทำนาค่าเป็นหลัก และมักมีการทำไร่ตามที่ดอนเพิ่มเติมด้วย ป่าที่อนุรักษ์ไว้

มักจะเป็นป่าบนคอยซึ่งเป็นต้นน้ำลำธารของลำห้วยที่ไหลมาหล่อเลี้ยงพื้นที่นาโดยอาศัยระบบเหมืองฝาย

2. การจำแนกประเภทป่า ซึ่งไม่ว่าจะเรียกชื่ออย่างไรก็ตาม ชาวบ้านมักจะมีการจำแนกพื้นที่ป่าอย่างคร่าว ๆ เป็น 3 ประเภท คือ 1) ป่าต้นน้ำลำธาร ซึ่งเป็นต้นกำเนิดลำห้วยที่ไหลผ่านหมู่บ้าน มีชื่อเรียกแตกต่างกันไปในแต่ละท้องถิ่นตามลักษณะต้นน้ำ เช่น ป่าชันน้ำ ป่าน้ำจ๋า ป่าน้ำรู ป่าขุนน้ำ ป่าขุนห้วย 2) ป่าใช้สอย เป็นป่าแพะหรือป่าเบญจพรรณที่ชาวบ้านได้ใช้ประโยชน์ในการเก็บเห็ด หน่อไม้ ผักหวานป่า ยาสมุนไพร ไม้ฟืน ไม้สำหรับสร้างบ้านเรือนตลอดจนเป็นที่เลี้ยงวัว ควาย นอกจากนี้ป่าที่ใช้สอยยังอาจเป็นแหล่งผลิตของพืชยืนต้นที่มีคุณค่าทางเศรษฐกิจ เช่น ลูกตำลึง เมียงและตองติง 3) ป่าตามประเพณี ซึ่งผูกพันกับศาสนาและความเชื่อ เช่น ป่าเขตอภัยทาน ป่าช้า ป่าที่เป็นที่สิงสถิตของผี ความคิดเรื่องเขตอภัยทานเป็นความคิดในศาสนาพุทธ สำหรับคนเมือง ลือและไทใหญ่ มีความเชื่อเรื่องผีปู่ย่า ผีเจ้านาย เลื้อบ้าน เลื้อเมือง ผีขุนน้ำตลอดจนผีฝาย

3. การกำหนดขอบเขตป่า ต้องมีขอบเขตแสดงสิทธิในการดูแลรักษาและใช้ประโยชน์จากป่าชุมชน ส่วนมากชาวบ้านมักจะกำหนดขอบเขตป่าอย่างคร่าว ๆ โดยอาศัยสันปันน้ำ แนวลำห้วย ถนนหรือแม้แต่เขตภาษีบำรุงท้องถิ่นเป็นเส้นแบ่งเขต

4. ระบบการจัดการป่าชุมชนถือเป็นสมบัติของส่วนรวมของชุมชน สมาชิกของชุมชนทุกคนมีสิทธิเท่าเทียมกันในการใช้ประโยชน์จากป่า สมาชิกของชุมชนอื่นไม่มีสิทธิ์ใช้ทรัพยากรในป่าโดยไม่ได้รับอนุญาต แต่ถ้าได้รับอนุญาตก็ต้องปฏิบัติตามเงื่อนไขของชุมชนเจ้าของป่า เช่น อนุญาตให้เก็บหาของป่าบางประการ ไปใช้หรือไปบริโภค แต่ห้ามนำไปขายเพราะจะเกินกำลังการผลิตของป่าชุมชนนั้น ซึ่งในการจัดสรรทรัพยากรป่าเพื่อใช้ภายในชุมชน ชาวบ้านจะแบ่งประเภทป่าและกำหนดระดับการใช้ประโยชน์จากป่าและการดูแลป่า ดังนี้ 1) ป่าต้นน้ำ มักจะเป็นป่าที่ชาวบ้านหวงแหนที่สุด เพราะต้องพึ่งพาน้ำใช้ในการเกษตร จึงมักห้ามตัดหรือรบกวนสภาพป่าโดยเด็ดขาดแต่อย่างไรก็ตามชุมชนบางแห่งอาจจะอนุโลมให้เก็บไม้ล้มเพราะถูกลมพัดหรือไม้ที่ยืนต้นตายได้ 2) ป่าใช้สอย มักเป็นป่าที่ชาวบ้านหวงแหนรองลงมาจากป่าต้นน้ำ ชาวบ้านมีสิทธิตัดหน่อไม้ ผักหวานไปเลี้ยงในป่า เก็บหาของป่า ไม้แห้งที่ใช้ทำฟืน ตลอดจนขออนุญาตตัดไม้จำนวนไม่มากนักมาใช้สร้างบ้านเรือน ซ่อมแซมวัดหรือฝาย 3) ป่าตามประเพณี เป็นป่าที่ใช้ในพิธีกรรมต่างๆ ตลอดจนเป็นที่สิงสถิตของผี จึงเป็นที่เคารพยำเกรง ชาวบ้านไม่กล้าเข้าไปตัดไม้หรือไปรบกวนความสงบในเขตป่าชุมชนประเภทนี้ อาจจะเป็นป่าที่ชุมชนข้างเคียงช่วยกันดูแลรักษา และทำตามกฎกติกาของชุมชนที่เป็นเจ้าของ แต่อย่างไรก็ตามเมื่อที่มีการแก่งแย่งทรัพยากรมาก ชาวบ้านอาจจะถือว่าเป็นป่าสงวนของรัฐที่ไม่มีผู้ใดเป็นเจ้าของ ทั้งนี้การใช้ประโยชน์จากป่าชุมชนมักจะควบคุมไป

พร้อมกับการดูแลตรวจป่า ชาวบ้านที่ไปเลี้ยงสัตว์หรือเก็บของป่าที่มีจำนวนน้อยไปขาย บางพื้นที่ การจัดการป่าชุมชนของชาวบ้านอาจจะมีกฎเกณฑ์ที่เป็นหรือไม่ได้เป็นลายลักษณ์อักษร และส่วนใหญ่แล้วคำปรับที่ได้มักจะนำไปใช้ในกิจกรรมส่วนรวม เช่น การสร้างศาลาในหมู่บ้าน การบูรณะวัด ซ่อมแซมโรงเรียน หรือบางพื้นที่อาจแบ่งเงินบางส่วนเป็นค่าเบี้ยเลี้ยงเลียสละเวลาทำงานในไร่นามาเดินตรวจป่า

5. ปัจจัยที่เอื้ออำนวยต่อการรักษาป่า จากการสำรวจป่าชุมชนในภาคเหนือตอนบนพบว่า ปัจจัยที่มีส่วนสำคัญในการพัฒนาจิตสำนึกถึงคุณค่าของป่าและแสดงความจำเป็นที่ต้องอนุรักษ์ป่า แบ่งออกเป็น 3 กลุ่ม คือ 1) กลุ่มการสืบทอดประเพณีการรักษาป่าบนพื้นฐานความเชื่อของชุมชน 2) กลุ่มการเผชิญปัญหาการขัดแย้งทรัพยากรกับบุคคลภายนอกชุมชนและ 3) กลุ่มการประกันภัยธรรมชาติที่ผลมาจากการทำลายป่า

บัวเรศ ประไซโย และคณะ (2538) แบ่งลักษณะการจัดการป่าชุมชนในชนบทออกเป็น 2 รูปแบบ คือ

1. การจัดการป่าชุมชนแบบดั้งเดิม โดยลักษณะระบบความเชื่อ โดยมีพื้นฐานจากความเชื่อในเรื่องที่อยู่เหนือธรรมชาติหรือหลักปฏิบัติทางศาสนา ซึ่งมีผลต่อการแสดงพฤติกรรมของมนุษย์ที่เกี่ยวข้องกับธรรมชาติความเชื่อดังกล่าวช่วยให้มนุษย์ได้ประโยชน์จากธรรมชาติได้อย่างเหมาะสมและพอดี แต่ปัจจุบันแนวโน้มเรื่องความเชื่อลดความสำคัญลงดังนั้น จึงต้องสร้างกฎเกณฑ์ต่างๆ มาเสริมความเชื่อ ตัวอย่างป่าชุมชนที่มีลักษณะการจัดการโดยอาศัยความเชื่อ ได้แก่ ป่าปู่ตา ป่าแพะ ป่าของวัด เป็นต้น

2. การจัดการป่าชุมชนโดยอาศัยพลังกลุ่มทางสังคมชุมชน เป็นกลไกอันสำคัญในการวางแผนการดำเนินงาน และการรักษาป่าชุมชน เป้าหมายในการจัดการป่าชุมชนมีทั้งเพื่อการอนุรักษ์และพัฒนารักษาป่าชุมชนเพื่อการอนุรักษ์ เกิดจากชาวบ้านร่วมกันวางกฎระเบียบร่วมกันเพื่อรักษาและใช้ประโยชน์ร่วมกันจากป่าชุมชน จุดประสงค์ของการจัดการป่าชุมชนเพื่อให้เกิดการใช้ประโยชน์ระยะยาว และเกิดประโยชน์ต่อการดำเนินชีวิตของคนในชุมชน สำหรับการจัดการป่าชุมชนโดยอาศัยพลังกลุ่มทางสังคมเพื่อการพัฒนา มักจะดำเนินงานในรูปแบบคณะกรรมการป่าชุมชนหรือองค์กรชุมชน กิจกรรมดำเนินการปลูกสวนป่า วัตถุประสงค์เพื่อการสร้างแหล่งไม้พื้นของชุมชนซึ่งเป็นแนวคิดสำคัญในการจัดการป่าชุมชนประเภทนี้ขึ้นอยู่กับพื้นฐานดั้งเดิมก็เพื่อช่วยเหลือเกื้อกูลกันนั่นเอง

ชูศักดิ์ วิทยาภัก (2538) กล่าวว่าชุมชนหมู่บ้านในบริบทของการจัดการทรัพยากรส่วนรมนั้น สิ่งที่สำคัญที่ถือว่าเป็นกลไกในการควบคุมการใช้ทรัพยากร คือ สถาบันซึ่งในที่นี้หมายถึงกฎระเบียบ ข้อตกลงซึ่งสังคมสร้างขึ้นมากำหนดความสัมพันธ์ระหว่างสมาชิกชุมชน

กับทรัพยากร เพื่อกำหนดมาตรฐานของพฤติกรรมของสมาชิกในชุมชน และเพื่อลดความไม่แน่นอนของพฤติกรรมของบุคคลในการมีปฏิสัมพันธ์กับกลุ่ม ดังนั้นสถาบันในความหมายเช่นนี้จะคงอยู่ได้นานเพราะสนองต่อความมุ่งหมายร่วมกันของสังคม ซึ่งเมื่อใดกฎระเบียบต่างๆ ตอบสนองความต้องการของคนและเป็นสิ่งที่ขาดไม่ได้ในสังคมๆ นั้นก็จะกลายเป็นสถาบันที่มั่นคง เพราะผ่านการทดสอบและการยอมรับของสังคมแล้ว ดังนั้นจะเห็นว่าสถาบันเป็นที่รวมของสิ่งที่เป็นกิจกรรมร่วมกัน และอาจจะมีระบบการลงโทษสำหรับผู้ฝ่าฝืนกฎระเบียบดังกล่าว สถาบันจึงเป็นกฎกติกาของสังคม เป็นกลไกสำคัญที่ทำให้เกิดแนวทางการใช้ประโยชน์ การควบคุมการใช้ และลดความสูญเสียของทรัพยากร

เสนห์ จามริก และคณะ (2536) มองการจัดการป่าชุมชนอย่างเป็นองค์รวม โดยเสนอแนวคิดพื้นฐานของป่าชุมชน 5 ประการคือ

1. แนวคิดการมองการจัดการป่าชุมชนในบริบทของการเปลี่ยนแปลงโครงสร้างทางเศรษฐกิจ การเมืองและระบบนิเวศ ในลักษณะนี้ป่าชุมชนมิได้เป็นปรากฏการณ์ที่หยุดนิ่งไร้การเคลื่อนไหว แต่เป็นการปรับตัวของการจัดการทรัพยากรภายในชุมชน โดยสัมพันธ์กับเงื่อนไขภายนอก การมองป่าชุมชนในบริบทของการเปลี่ยนแปลงโครงสร้างทางเศรษฐกิจการเมืองและระบบนิเวศโดยเฉพาะอย่างยิ่งการปรับเปลี่ยนอำนาจในการจัดการทรัพยากรซึ่งมีลักษณะรวมศูนย์มากยิ่งขึ้นเป็นแนวคิดที่ช่วยให้เราสามารถเชื่อมโยงความสัมพันธ์ระหว่างปรากฏการณ์ในท้องถิ่นกับเงื่อนไขภายนอก

2. แนวคิดการมองป่าชุมชนจากมิติทางวัฒนธรรม ซึ่งหมายถึงการมองความสัมพันธ์ระหว่างชีวิตมนุษย์กับธรรมชาติอย่างเป็นองค์รวมและรอบด้าน เช่น มองความสัมพันธ์ระหว่างคนกับป่าในฐานะเป็นระบบชีวิตในระบบนิเวศเดียวกัน เพราะความสัมพันธ์ดังกล่าวเป็นทั้งพัฒนาการทางวัฒนธรรมและพัฒนาการทางประวัติศาสตร์ของชุมชนไปพร้อมกัน การมองป่าชุมชนจากมิติทางด้านวัฒนธรรมเน้นความเข้าใจกับวิถีคิดของชุมชนที่มีวิถีชีวิตสัมพันธ์กับป่าว่ามีความหลากหลายและซับซ้อนมีรากเหง้าจากภูมิปัญญาท้องถิ่น ซึ่งมีพัฒนาการมาอย่างต่อเนื่องหลายชั่วอายุคน

3. แนวคิดการมองป่าชุมชนเป็นส่วนหนึ่งของระบบทรัพยากรร่วมของชุมชนที่มีรากเหง้าและพัฒนาการที่แตกต่างไปจากแนวคิดเรื่องกรรมสิทธิ์ตามระบบกฎหมายตะวันตกแต่เป็นแนวคิดซึ่งอยู่บนหลักการของสิทธิการใช้และมีระบบการจัดการโดยชุมชนและองค์กรชุมชน

4. แนวคิดการมองป่าชุมชนในฐานะเป็นกระบวนการทางสังคม ซึ่งอาจเป็นการสืบทอดวิถีปฏิบัติและจารีตประเพณีในการรักษาป่าชุมชนมาเนิ่นนานหรือเป็นกระบวนการที่เกิดขึ้นใหม่จากการรวมตัวของชาวบ้านเพื่อต่อต้านการแทรกแซงจากภายนอก



5. แนวคิดการมองป่าชุมชนในบริบทการพัฒนาและอนุรักษ์ทรัพยากรธรรมชาติอย่างยั่งยืน โดยนัยนี้ป่าชุมชนเป็นกระบวนการแสวงหาทางเลือกเพื่อกำหนดทิศทางในการพัฒนาตนเองบนพื้นฐานของวัฒนธรรมและจารีตประเพณีอันหลากหลายของชุมชนชนบทและยังเป็นความพยายามในการอนุรักษ์ฟื้นฟูทรัพยากรธรรมชาติและสภาพแวดล้อมไปพร้อมกันและได้กล่าวถึงเงื่อนไขการอนุรักษ์ป่าไม้ของชุมชน 8 ประการ คือ

1. ชุมชนที่อนุรักษ์ป่าต้องมีความเป็นชุมชนสูง คือ มีรูปแบบและความเข้มข้นของความสัมพันธ์ทางสังคมระหว่างสมาชิกของชุมชนสะท้อนออกมาในรูปอุดมการณ์ พิธีกรรมที่ยึดถือและร่วมกันปฏิบัติ

2. ชุมชนที่อนุรักษ์ป่าจะต้องมีทรัพยากร ดิน น้ำ ป่า อยู่ในสภาพที่ใช้ได้และยังมีความสัมพันธ์อย่างแนบแน่นกับการผลิตในภาคเกษตร โดยมีศักยภาพพอที่จะพลิกฟื้นให้คืนกลับมาสู่ความอุดมสมบูรณ์ได้อย่างยั่งยืน

3. การมีผลประโยชน์ร่วมกัน การอนุรักษ์ป่าของชาวบ้านมีพื้นฐานเบื้องต้นมาจากการมีผลประโยชน์ร่วมกันในการใช้ทรัพยากร ดิน น้ำ ป่า เช่น เป็นแหล่งอาหารเป็นสมุนไพร ยารักษาโรค ไม้สำหรับก่อสร้างบ้านเรือน ไม้เชื้อเพลิง ไม้ฟืนและแหล่งการเก็บหาของป่า เป็นต้น

4. ชุมชนที่อนุรักษ์ป่าจะต้องมีจิตสำนึกในการรักษาป่า มีความเข้มข้นและลึกซึ้งมากกว่าการมีผลประโยชน์ร่วมกันเท่านั้น ซึ่งอาจมีเงื่อนไขเกิดจากประเพณี ความเชื่อ และการผลิตซ้ำของอุดมการณ์สืบทอดกันมา หรือเกิดจากความจำเป็นในการป้องกันและรักษาระบบนิเวศ หรือเกิดจากการต่อต้านการรุกรานจากภายนอก เช่น การต่อต้านโครงการของรัฐการแย่งชิงทรัพยากรกับชุมชนใกล้เคียง

5. ชุมชนที่อนุรักษ์จะต้องมีผู้นำชุมชนเข้มแข็งที่จะควบคุม รักษากฎระเบียบและสามารถปรับภูมิปัญญา และจารีตประเพณีท้องถิ่นให้เข้ากับสถานการณ์ การเมือง เศรษฐกิจและสังคมที่เปลี่ยนแปลงไป

6. ชุมชนมีการจัดตั้งองค์กรประชาชนที่มีความรับผิดชอบในการจัดการทรัพยากรอย่างเหมาะสม ซึ่งมีวางอยู่บนพื้นฐานของภูมิปัญญาดั้งเดิม

7. ชุมชนที่อนุรักษ์จะต้องมีจารีตของการจัดการทรัพยากรที่ถือว่า ทรัพยากรเป็นสิทธิและทรัพย์สินร่วมของชุมชน โดยชุมชนมีสิทธิในการดูแลจัดการและออกกฎเกณฑ์เพื่อผลประโยชน์อย่างยิ่ง

8. ชุมชนที่สามารถรักษาป่าไว้ได้จะต้องมีระบบการจัดการทรัพยากรอย่างยั่งยืนและเป็นธรรมใน 3 ประเด็น คือ หลักการจัดการ วิธีการจัดการและรูปแบบการจัดการ ทรัพยากรธรรมชาติในการจัดการทรัพยากรของชุมชนจะต้องเชื่อมโยงกับวิถีชีวิตและการผลิต



ที่ต้องพึ่งพาทรัพยากร ดิน น้ำ ป่า ความสัมพันธ์ในลักษณะการพึ่งพานี้มีมานาน ทำให้เกิดการสังเกตและสังสมประสบการณ์เกี่ยวกับทรัพยากร เช่น ป่ามีการจำแนกออกเป็นประเภทต่างๆ ผลการใช้ประโยชน์จากป่ามีมากขึ้นไป ความรู้เกี่ยวกับการหมุนเวียนของธาตุอาหารในดินและความเชื่อมโยงของระบบมวลชีวภาพในเขตร้อนและทดแทนในสังคมพืช จากพื้นฐานทางด้านความเชื่อและภูมิปัญญาเกี่ยวกับทรัพยากรที่มีอยู่เดิม ทำให้องค์กรและผู้นำชุมชนสามารถนำชาวบ้านมาร่วมในการอนุรักษ์ป่าโดยการดำเนินการแก้ไขปัญหามีลักษณะเป็นทางการมากขึ้นเช่น มีคณะกรรมการป่าชุมชนร่างกฎระเบียบกับการบริหารจัดการและข้อบังคับเกี่ยวกับการใช้ประโยชน์จากป่า เป็นลายลักษณ์อักษรเพื่อให้เป็นที่ยอมรับของทางราชการด้วย การรวมกลุ่มจัดตั้งองค์กรรักษาป่า โดยมีการขยายตัวจากระดับหมู่บ้านหนึ่งไปสู่อีกหมู่บ้านหนึ่ง กลายเป็นเครือข่ายของคณะกรรมการป่าในระดับตำบลหรือระดับลุ่มน้ำเพื่อช่วยแก้ไขปัญหาละเมิดกฎระเบียบระหว่างชุมชนหรือกับผู้มีอิทธิพลภายนอกอย่างมีประสิทธิภาพ

อำนาจ คอวนิช (2535) ได้กล่าวถึงเงื่อนไขของการจัดการป่าชุมชนว่าเป็นการประยุกต์วิชาวนศาสตร์ชุมชน เศรษฐศาสตร์ สังคมศาสตร์ รัฐศาสตร์เข้าด้วยกันโดยยึดหลักเกณฑ์ตามหลักการพัฒนาของสากลดังนี้

1. การใช้ประโยชน์และการจัดการต้องมีลักษณะที่แสดงออกถึงความรู้เกี่ยวกับความสัมพันธ์ของทรัพยากรดิน น้ำ ป่ากับคนในชุมชน
2. ชุมชนจะต้องมีการจำแนกป่าออกเป็นประเภทต่างๆ ตามการจัดลำดับขั้นของต้นไม้และพืชพรรณในป่า ถิ่นที่อยู่ของพืชที่จำเป็นต่อการดำรงชีพ เช่น ผักป่า สมุนไพร เพื่อประโยชน์ของการอนุรักษ์และการใช้สอยในชีวิตประจำวัน
3. การจัดการและการใช้ประโยชน์ต้องแสดงถึงความเข้าใจในเรื่องขีดความสามารถในการรองรับการใช้ประโยชน์ (carrying capacity) ของป่าและสร้างกฎเกณฑ์ขึ้นเพื่อกำหนดเป็นแนวทางวิธีการและข้อห้าม เพื่อป้องกันไม่ให้เกิดการใช้ประโยชน์ป่ามากเกินไปจนทำลายสมดุลธรรมชาติ
4. ในการใช้ประโยชน์จากป่าจะต้องแสดงถึงการรักษาธาตุอาหารในดินและความเชื่อมโยงของมวลชีวภาพในระบบนิเวศเขตร้อน
5. ในการใช้ประโยชน์จากป่าต้องมีการทดแทนในสังคมพืชหลักจากมีการรบกวนระบบนิเวศ

ยศ สันตสมบัติ (2534) มองว่า ป่าชุมชนมีความสัมพันธ์เชื่อมโยงในหลายๆ ด้านป่าชุมชนเป็นระบบการจัดการทรัพยากรของชุมชนได้แก่ ป่า ที่ดิน น้ำ และระบบการผลิตที่เหมาะสมซึ่งมีวัตถุประสงค์เพื่อสนองตอบต่อการดำรงชีวิตของชุมชนในด้านต่าง ๆ คือ

1. ด้านนิเวศวิทยาจะช่วยฟื้นฟูให้เกิดความสมดุลทางนิเวศวิทยาเพิ่มขึ้นอันจะส่งผลให้เกิดความชุ่มชื้นเพิ่มปริมาณน้ำฝน ดันน้ำลำธารและสร้างปุ๋ยธรรมชาติจากป่าซึ่งจะช่วยพัฒนาคุณภาพดินให้อุดมสมบูรณ์การเติบโตของพันธุ์พืช พันธุ์สัตว์นานาชนิด

2. ด้านเศรษฐกิจเป็นการนำไม้มาใช้สอยในชีวิตประจำวัน แหล่งอาหารที่สำคัญทั้งพืชผักผลไม้ สัตว์และแมลง ไม้พิน และเชื้อเพลิง แหล่งอาหารของวัว ควาย นอกจากนี้ผลผลิตจากป่าเป็นรายได้ที่สำคัญของชุมชนเมื่อเหลือจากการบริโภคภายในชุมชน

3. ด้านการเมือง เมื่อชุมชนมีอำนาจในการจัดการทรัพยากรเป็นการกระจายอำนาจการจัดการทรัพยากรไปสู่ชุมชนเป็นการพัฒนาประชาธิปไตยขั้นพื้นฐานอย่างแท้จริงและนำไปสู่อำนาจการตัดสินใจ การพัฒนาองค์กรชุมชนการจัดสรรทรัพยากรเพื่อประโยชน์ของชุมชน

4. ด้านสังคมวัฒนธรรม วิถีชีวิตของชุมชนเกษตรกรรมนั้น ไม่สามารถแยกที่นาที่ไร่ป่า น้ำ และระบบการผลิตออกจากกันได้ จึงเกิดการพึ่งพาอาศัยซึ่งกันและกันระหว่างคนกับป่า และแสดงออกในรูปความเชื่อ พิธีกรรม ในรูปเจ้าป่า เจ้าเขา ผีขุนน้ำ เทพยาตาอารักษ์ซึ่งมีกฎเกณฑ์ที่มารองรับความเชื่อของชุมชนและสืบทอดมายาวนานนอกจากนี้ชุมชนยังมีการอนุรักษ์ป่าบรรพบุรุษ ป่าเจ้าที่ ป่าเสือบ้าน ป่าช้า ป่าขุนน้ำ เป็นต้น

5. ด้านวิทยาศาสตร์ เนื่องจากป่าของประเทศไทยเป็นป่าฝนเขตร้อน จึงมีความหลากหลายทางชีวภาพ ทั้งพันธุ์พืช พันธุ์สัตว์ที่มากมายนี้เป็นพื้นฐานที่สำคัญในการพัฒนาด้านพันธุกรรมและเทคโนโลยีชีวภาพในอนาคต การจัดการป่าชุมชนเป็นการสะท้อนถึงศักยภาพของชุมชนในการจัดการป่าไม้และยังทำให้มองเห็นถึงความสัมพันธ์ของคน ป่าไม้และวัฒนธรรมที่สามารถก่อให้เกิดรูปแบบการจัดการป่าชุมชนที่หลากหลายและมีความแตกต่างกัน

แนวคิดเรื่องการจัดการป่าชุมชน ผู้วิจัยนำมาใช้ในการวิเคราะห์ถึงประวัติศาสตร์การเกิดป่าชุมชนของหมู่บ้านว่ามีการจัดตั้งภายใต้เงื่อนไขของสิ่งใด มีวัตถุประสงค์เพื่อสนองตอบต่อการดำรงชีวิตของชุมชนในด้านใด กระบวนการในการจัดการป่าชุมชน การใช้ประโยชน์จากป่าชุมชนของชาวบ้านอย่างเสมอภาค กลไกที่ทำให้เกิดการรวมตัวของชาวบ้านในการจัดการป่าชุมชน การมีส่วนร่วมของชาวบ้านในการกำหนดกติการ่วมกัน รวมไปถึงการทำกิจกรรมที่มีผลให้เกิดทรัพยากรที่หลากหลายในป่าชุมชน เน้นแนวคิดการมองป่าชุมชนในบริบทการพัฒนาและอนุรักษ์ทรัพยากรธรรมชาติอย่างยั่งยืน และความหมายขององค์ความรู้ คือ องค์ความรู้ทางธรรมชาติ องค์ความรู้ที่มนุษย์สร้างขึ้น ทรัพยากรทางสังคม ทรัพยากรทางบุคคล และนำเนื้อหาในส่วนเงื่อนไขของการจัดการป่าชุมชนที่ประสบความสำเร็จมาวิเคราะห์เปรียบเทียบกับลักษณะการจัดการป่าชุมชนบ้านดงผาปูนว่ามีความเชื่อมโยงกันอย่างไร

## 2.5 แนวคิดระบบสิทธิในการใช้ประโยชน์และจัดการทรัพยากรธรรมชาติ

ชูศักดิ์ วิทยาภัก (อ้างแล้ว) กล่าวว่า ปัญหาความเสื่อมโทรมของทรัพยากรและสิ่งแวดล้อมในประเทศไทยมักจะเกิดขึ้นกับทรัพยากรที่ใช้ร่วมกันหรือทรัพยากรส่วนรวม เช่น ป่าไม้ ที่ดิน น้ำ เป็นต้น โดยสาเหตุเกิดจากการจัดการของรัฐสมัยใหม่ที่ไม่ให้การรับรองสิทธิของชุมชนและไม่ให้ความสำคัญแก่ชุมชนหรือองค์กรชุมชนท้องถิ่นที่มีวิวัฒนาการในการจัดการทรัพยากรมาอย่างยาวนาน เกิดเป็นกฎ ระเบียบ จารีตประเพณี ที่ตั้งขึ้นมาเพื่อควบคุมพฤติกรรมการใช้ทรัพยากรของชุมชน โดยมีระบบสิทธิเป็นเงื่อนไขที่สำคัญต่อการอยู่รอดของทรัพยากร โดยเฉพาะทรัพยากรป่าไม้ ที่ซึ่งสมาชิกในชุมชนจะตกลงร่วมกันในการกำหนดสิทธิและหน้าที่ในการใช้ และการบำรุงรักษาทรัพยากรที่เป็นเจ้าของร่วมกัน โดยการอาศัยข้อบังคับ กฎเกณฑ์ หรือองค์กรที่สมาชิกร่วมกันจัดตั้งขึ้น เพื่อควบคุมดูแลการใช้ประโยชน์จากทรัพยากรของสมาชิกในชุมชน ส่วนผู้ที่ไม่ใช่สมาชิกจะต้องถูกกีดกันไม่ให้มาแย่งใช้หรือมีหน้าที่ที่จะต้องปฏิบัติตามข้อบังคับของชุมชน โดยระบบสิทธิที่เป็นเงื่อนไขในการจัดการทรัพยากรนั้นสามารถแบ่งได้ออกเป็น 4 ประเภท คือ

1. ระบบเปิดเสรี (open access) เป็นระบบที่ถือว่าไม่มีใครเป็นเจ้าของกรรมสิทธิ์เหนือทรัพยากร ดังนั้นทุกคนจึงมีเสรีภาพในการเข้าไปใช้ประโยชน์ได้
2. ระบบสิทธิส่วนบุคคล (private property) เป็นระบบสิทธิที่ทรัพยากรมีบุคคลหรือกลุ่มบุคคลเป็นเจ้าของสิทธิหรือเป็นกรรมสิทธิ์โดยชอบธรรมตามกฎหมายในการกีดกันและกำหนดกฎเกณฑ์ที่ไม่ให้คนอื่นใช้ประโยชน์จากทรัพยากร และดำเนินการจัดการกับทรัพยากรนั้นๆ
3. ระบบสิทธิของรัฐ (state property) เป็นระบบสิทธิที่ทรัพยากรเป็นกรรมสิทธิ์ของรัฐในการจัดการและควบคุมดูแลการเข้าไปใช้ประโยชน์และกำหนดกฎระเบียบข้อบังคับในการใช้ทรัพยากร โดยใช้อำนาจของรัฐในการควบคุม
4. ระบบสิทธิส่วนรวม (common property) เป็นระบบสิทธิที่ทรัพยากรเป็นสิทธิของชุมชนซึ่งสามารถกีดกันไม่ให้บุคคลภายนอกชุมชนเข้ามาใช้ประโยชน์ได้และมีการกำหนดกฎเกณฑ์ในการใช้ ตลอดจนดำเนินการจัดการโดยชุมชน

ระบบสิทธิในทรัพยากรทั้ง 4 ประเภทดังกล่าวข้างต้น มีเพียงระบบสิทธิ 2 ระบบเท่านั้นที่ถูกนำมาใช้เป็นแนวคิดหลักในการจัดการทรัพยากรของประเทศ คือ สิทธิของรัฐและสิทธิส่วนบุคคล เพราะถือว่าเป็นวิธีคิดเกี่ยวกับสิทธิในการแก้ปัญหาของการจัดการทรัพยากรและสภาพแวดล้อม ซึ่งเกิดจากการปล่อยให้เข้าถึงทรัพยากรเป็นแบบเปิดในอดีต แนวคิดเรื่องสิทธิทั้ง 2 ระบบดังกล่าวนี้เป็นแนวคิดตามระบบกฎหมายตะวันตกซึ่งมองทรัพยากรเป็นเหมือนสินค้าที่สามารถซื้อขายได้และเจ้าของมีอำนาจเด็ดขาดในการใช้ตามความพอใจของเจ้าของ แต่ระบบสิทธิ

ส่วนรวมมีรากฐานและการพัฒนาที่แตกต่างออกไป กล่าวคือเป็นแนวความคิดเกี่ยวกับสิทธิในทรัพยากรที่ตั้งอยู่บนหลักการของสิทธิการใช้และมีระบบการจัดการ โดยชุมชนและองค์กรชุมชน อันประกอบไปด้วยกลุ่มผู้ใช้เป็นผู้กำหนดว่าใครมีสิทธิใช้ การจัดลำดับการใช้ ใครบ้างไม่มีสิทธิ และควรใช้อย่างไร ควรมีระบบการจัดการและการควบคุมอย่างไร เป็นต้น ซึ่งสิทธิดังกล่าวให้ความสำคัญกับการใช้ประโยชน์จากทรัพยากรเพื่อส่วนรวมมากกว่าประโยชน์ส่วนตัว ดังนั้นแม้ว่าโดยทฤษฎีแล้วสมาชิกของชุมชนทุกคนจะมีสิทธิตามธรรมชาติ ในการใช้ทรัพยากรส่วนรวม แต่ชุมชนก็สามารถใช้อำนาจออกกฎเกณฑ์โดยคำนึงถึงความเป็นธรรมทางสังคมเป็นสำคัญ นอกจากนั้นแม้ว่าสมาชิกทุกคนมีสิทธิใช้ทรัพยากรส่วนรวม แต่สิทธิการใช้ประโยชน์ยังถูกกำหนดด้วยความยั่งยืนหรือความเป็นธรรมต่อระบบนิเวศ ซึ่งเป็นหลักการสำคัญกำหนดให้สมาชิกใช้ประโยชน์จากป่าได้เฉพาะในอาณาบริเวณจำกัดและไม่เป็นอันตรายต่อความยั่งยืนของระบบนิเวศดังนั้นการกำหนดรูปแบบของสิทธิในทรัพยากรส่วนรวมจึงไม่จำเป็นต้องเป็นเจ้าของทรัพยากรเสมอไป แต่อาจเป็นผู้มีสิทธิครอบครองในการใช้ การจำกัดการใช้ในบางกรณี และการจัดการทรัพยากร โดยอาจแบ่งรูปแบบการกำหนดสิทธิในระบบสิทธิส่วนรวมได้เป็น 2 ระดับ คือ ระดับปฏิบัติการ หมายถึง สิทธิในการใช้ประโยชน์จากทรัพยากร และระดับนโยบายและการจัดการ หมายถึง สิทธิในการจัดการ สิทธิในการจำกัดผู้ใช้ประโยชน์และสิทธิในการถ่ายโอนผลประโยชน์และถ่ายโอนสิทธิในทรัพยากร

สุทธวณิช เสถียรไทย (2538) กล่าวว่าระบบสิทธิส่วนรวมเป็นสิทธิที่สามารถสร้างขึ้นมาได้ ซึ่งเป็นสิทธิที่ไม่ใช่การเป็นเจ้าของแต่เป็นสิทธิในการจัดการหรือครอบครองการใช้ประโยชน์ด้วยการสร้างเงื่อนไขที่เหมาะสม นั่นคือ การยอมรับในสิทธิโดยพฤตินัยของชุมชนในการดูแลรักษาป่าไม้ของชุมชนให้เป็นสิทธิตามกฎหมายจะเป็นแรงกระตุ้นให้ชุมชนสามารถดูแลรักษาทรัพยากรป่าไม้ท้องถิ่นไว้ได้ นอกจากนี้ การมีโครงสร้างภายในที่ประกอบด้วยแรงจูงใจทางเศรษฐกิจที่เอื้ออำนวยให้มีการปฏิบัติตามระเบียบของชุมชน ความร่วมมือกันภายในชุมชนตามประเพณีดั้งเดิม และการพึ่งพาความผูกพันในเชิงจริยธรรมของชาวบ้านที่มีต่อเพื่อนบ้านและชุมชนของตัวเอง ก็สามารถทำให้การจัดการทรัพยากรภายใต้ระบบสิทธิส่วนรวมประสบผลสำเร็จขึ้นได้

ทั้งนี้ผู้วิจัยนำประเด็นเรื่องระบบสิทธิในการจัดการทรัพยากรทั้ง 4 ประเภทมาวิเคราะห์ประเด็นปัจจัยที่มีผลต่อศักยภาพในการจัดการทรัพยากรในหัวข้อสิทธิและทรัพย์สินร่วมของชุมชนบ้านคงผาปูนว่ามีระบบในการจัดการในระบบใด



## 2.6 แนวคิดและความเชื่อของกลุ่มผู้ร่วมพัฒนาชาติไทย

ศุภวัชก์ ตั้งจิตปิยะนนท์ (2545) กล่าวถึงแนวคิดของกลุ่มผู้ร่วมพัฒนาชาติไทยว่า ได้ให้ความสำคัญในเรื่องความเท่าเทียมกันของคนในสังคม เสรีภาพในการแสดงออกทางความคิด การกระทำ และการแสดงความรัก เคารพต่อผองเพื่อนผ่านการแบ่งปัน ซึ่งสามารถสรุปเป็นประเด็นสำคัญที่มีอิทธิพลในการจัดการประชุมชนในเวลาต่อมาดังนี้

1. ความเสมอภาคและเสรีภาพในการแสดงความคิดเห็น หลักสำคัญคือความเชื่อที่ว่าทุกคนที่อยู่รวมกันมีความเป็นคนเหมือนกันมีความเท่าเทียมกัน ดังเช่น การแลกเปลี่ยนความคิดเห็น ซึ่งผู้ร่วมพัฒนาชาติไทย จะให้ความสำคัญกับความเห็นของทุกคน ไม่ว่าจะเป็นในระดับผู้นำ จนถึงคนเดินสาร เพราะถือว่าทุกความเห็นมีส่วนสำคัญในการขับเคลื่อนกระบวนการให้เดินหน้าต่อไป

2. การมีส่วนร่วม มีหลักการคือ การร่วมกันคิด แยกกันทำ และร่วมกันจัดการ ลักษณะการปฏิบัติคือ ในการทำกิจกรรมทุกครั้งจะมีการประชุมเพื่อหาหนทางที่เหมาะสมร่วมกันระหว่างผู้มีส่วนเกี่ยวข้องทั้งหมด จากนั้นก็แยกย้ายกันทำงานตามที่ตนได้รับผิดชอบในที่ประชุมและเมื่อเกิดปัญหาที่จะช่วยเหลือและร่วมกันจัดการ ลักษณะการทำงานจะวนรอบในลักษณะนี้

3. ความรัก ความเคารพต่อเพื่อนพ้องและการแบ่งปัน เน้นการแสดงความรักเอื้ออารีย์ต่อกันของกลุ่มผู้ร่วมพัฒนาชาติไทย โดยเมื่อเข้าร่วมกลุ่มจะเปลี่ยนชื่อใหม่จะเรียกกันว่า สหาย ยกตัวอย่างเช่น คุณ สุรชัย จันทิมาธร (หงา คาราวาน) เมื่อเข้าร่วมได้เปลี่ยนชื่อเป็น สหายพันดา ส่วนผู้ที่อาวุโสมากจะเรียกลุง เช่น ลุงคำตัน คือ พันโท พโยม จุลานนท์ เพื่อให้ทุกคนรู้สึกถึงความ เป็นเพื่อนพ้องโดยไม่ต้องคำนึงถึงเพศ อายุ และสถานทางสังคมก่อนเข้าร่วม นอกจากนี้ยังถือว่าอาหารและสิ่งของที่หามาได้เป็นสมบัติของส่วนรวม จะต้องนำมาแบ่งให้เท่าเทียมกัน

นอกจากนี้ยังพบหลักการของกลุ่มผู้ร่วมพัฒนาชาติไทย ที่นำไปสู่การอยู่ร่วมกันในชุมชน ได้แก่ หลักการปรับทุกข์ ผูกมิตร 4 ดี 5 ร่วม 7 จังหวะ ซึ่งที่เกี่ยวข้องได้แก่หลักการ 5 ร่วม ได้แก่ 1) ร่วมกิน คือ ไม่รังเกียจ แม้กับข้าวของคนจน ไม่ร่อย ไม่สะอาด ก็ยังสามารถกินได้ 2) ร่วมนอน คือ ไม่รังเกียจสภาพบ้านที่อยู่ของมวลชน จะเป็นสลัมในเมือง หรือกระท้อบ เลียงนาในชนบท นักปฏิวัติต้องอยู่ได้ทุกที่ทุกสภาพ 3) ร่วมคิด คือ ให้มวลชนมีสิทธิในการออกความเห็น มีส่วนร่วมในงานปฏิวัติ มีประชาธิปไตยในหน่วยงานของพรรคฯ 4) ร่วม ศึกษา เกี่ยวกับการเมือง ทฤษฎี นโยบายพรรคฯ วินัยพรรคฯ ข่าวสารบ้านเมือง ฯลฯ ให้รู้ถึงสิทธิและหน้าที่ของความเป็นคน ให้มวลชนตื่นตัวทางการเมืองตลอดเวลา 5) ร่วมใช้แรงงาน คือ ให้ทำงานด้วยความขยัน ไม่เกียจงาน ไม่ดูถูกงาน แต่ต้องเป็นงานไม่ผิดศีลธรรม



ในส่วนของแนวคิดและความเชื่อของผู้ร่วมพัฒนาชาติไทย ผู้วิจัยนำมาวิเคราะห์พฤติกรรมหรือกิจกรรมที่ชาวบ้าน แสดงออกในชีวิตประจำวันและประยุกต์ใช้ในการจัดการป่าชุมชนของชาวบ้าน ในประเด็นความเสมอภาคและเสรีภาพ การมีส่วนร่วม ความรัก ความเคารพ ต่อเพื่อนพ้องและการแบ่งปัน

## 2.7 แนวคิดเรื่องความตระหนักและจิตสำนึก

โกมาตร จึงเสถียรทรัพย์ (2554) ได้กล่าวถึงความตระหนักและจิตสำนึกว่า ความตระหนักและจิตสำนึกเป็นเรื่องของความสัมพันธ์เชิงระบบของสังคม ระบบที่ดี จะทำให้ธรรมชาติฝ่ายดีของคนแสดงออก ถ้าระบบไม่ดีธรรมชาติฝ่ายเลวจะแสดงออก การปลูกฝังความตระหนักและจิตสำนึกจากครอบครัว และ โรงเรียนเป็นสิ่งสำคัญแต่จะต้องมีการจัดการ โครงสร้างของสังคมควบคู่ไปด้วย ยกตัวอย่าง เช่น ถ้าระบบความช่วยเหลือมีหลักประกันแน่นอนว่าทุกคนจะได้รับความช่วยเหลือ ก็จะไม่เกิดการแย่งชิง แข่งแถวหรือเกิดการ โกงเพื่อให้ตนเองได้รับความช่วยเหลือ นอกจากนี้ยังพบว่าความตระหนักและจิตสำนึกของคนจะสัมพันธ์กับความรู้สึทของชุมชนคือ คนจะต้องรู้สึกว่าเป็นส่วนหนึ่งของส่วนรวม มีความจงรักภักดีต่อคนในกลุ่ม ซึ่งเมื่อมีการแสดงออกเพื่อส่วนรวมบ่อยๆ จะทำให้เกิดจิตสาธารณะ แต่ในปัจจุบันในสังคมไทยไม่มีระบบ โครงสร้างดังกล่าว ดังนั้นการสร้างความตระหนักและจิตสำนึกที่ดีจำเป็นต้องปรับระบบ โครงสร้างควบคู่ไปด้วย เพื่อให้มีพื้นที่ในการแสดงออกทั้งในเรื่องจิตสาธารณะที่ดี ความมีน้ำใจ สร้างให้เกิดความภูมิใจ มีความสุข เมื่อได้ทำเพื่อส่วนรวม จะทำให้คนในสังคมแสดงออกในพฤติกรรมที่ดี เกิดเป็นความตระหนักและจิตสำนึกในเวลาต่อมา

มนัส สุวรรณ (อ้างแล้ว) ได้กล่าวว่า ความตระหนัก (Awareness) เป็นความรู้ที่ประจักษ์ชัดหรือความรู้ชัดเจนมี 4 ประการ คือ 1) รู้จริง/ทราบซึ้ง (Appreciation) เน้นความเข้าใจอย่างถ่องแท้ในเรื่องที่สนใจ รู้ซึ้งว่าอะไรผิดอะไรถูกและอะไรจะเป็นผลดี อะไรจะเป็นผลเสีย 2) มีความรัก/ความห่วงใย เน้นในสิ่งที่เข้าใจอย่างทราบซึ้งว่าเป็นสิ่งที่ถูก เป็นสิ่งที่ดี เป็นสิ่งที่มิประ โยชน์ต่อตนเองและส่วนรวม 3) มีความวิตก ห่วงใยว่าจะมีผลกระทบต่อชีวิตความเป็นอยู่ของตนเองและสังคม 4) ทำจริงปฏิบัติจริงไม่ได้เน้นว่าต้องทำแต่เป็นในกรณีที่ทำได้หรือเป็นไปได้

อินทอง สังกา (2542) ได้กล่าวถึงความหมายของความตระหนักไว้ว่า ความตระหนักหมายถึง การรู้ประจักษ์ รู้ชัดเจน มีสำนึก หาเหตุผลในพฤติกรรมที่ได้กระทำลงไป เป็นผลที่เกิดจากการประเมินค่าการเห็นความสำคัญอันเป็นสิ่งที่ได้มาจากทัศนคติความเชื่อ ค่านิยม ความคิดเห็น และความสนใจ ซึ่งได้แสดงออกถึงความสำนึก ความคิดเห็นหรือการรับรู้ต่อสิ่งหนึ่งสิ่งใดหรือเหตุการณ์ใดเหตุการณ์หนึ่งด้วยการพูด การเขียน โดยอาศัยระยะเวลาและประสบการณ์

หรือสภาพแวดล้อมเป็นสิ่งที่ช่วยในการแสดงออกซึ่งพฤติกรรมนั้นคือ เมื่อมีสิ่งเร้ามากระตุ้นจึงเกิดความตระหนักขึ้น ทั้งนี้เพื่อต้องการให้เกิดความอยู่รอดของสังคมและสิ่งแวดล้อมซึ่งสอดคล้องกับความหมายของ ยูพิน ชัยราชา (2541) ที่กล่าวว่าความตระหนักหมายถึง สภาพของความรู้สึกหรือความ โน้มเอียงที่จะเลือกปฏิบัติ หรือไม่ปฏิบัติและการเห็นคุณค่า หรือเห็นความสำคัญเรื่องใดเรื่องหนึ่ง และความตระหนักเป็นผลจากการประเมินค่าและความสำคัญของสิ่งที่ได้มาจากความเชื่อว่าจะเลือกปฏิบัติ หรือไม่ปฏิบัติตามความเชื่อนั้น

วิบูลย์ สุรินทร์ธรรม (2538) กล่าวว่าความตระหนักในการรักษาสิ่งแวดล้อมหมายถึง สภาพของความรู้สึกหรือความ โน้มเอียงที่จะเลือกปฏิบัติ หรือไม่ปฏิบัติต่อสิ่งแวดล้อม และการเห็นคุณค่าหรือการเห็นความสำคัญของสิ่งแวดล้อมซึ่งสอดคล้อง วินัย วีรวฒนานนธ์ (2530) ที่กล่าวว่าความตระหนักในการรักษาสิ่งแวดล้อม หมายถึง ความรู้สึกเห็นคุณค่าหรือเห็นความสำคัญ ได้แก่ การรับรู้ การตอบสนอง การเห็นคุณค่าหรือเห็นความสำคัญการจัดระบบคุณค่า และนำเอาคุณค่ามาสร้างเป็นลักษณะนิสัยประจำตัวเกี่ยวกับการอนุรักษ์สิ่งแวดล้อม 5 ด้าน ได้แก่ ดิน น้ำ อากาศ ป่าไม้ และเสียง

บุญธรรม กิจปริดาภิสุทธิ์ (2535) ให้ความหมายว่าความตระหนักเป็นพฤติกรรมเกี่ยวกับความรู้สึกและอารมณ์ เป็นพฤติกรรมที่เกิดขึ้นภายในจิตใจ หรือความตระหนักเป็นความรู้สึกที่ไวต่อปรากฏการณ์ หรือสิ่งเร้าบางอย่างซึ่งแสดงออกถึงความตั้งใจ ดังนั้นการจะทำการวัดและประเมินผลจึงต้องมีหลักเกณฑ์เทคนิคเฉพาะซึ่งอาจทำได้โดยวิธีการดังนี้ 1) การสัมภาษณ์ (Interview) โดยใช้แบบสอบถาม อาจเป็นการสัมภาษณ์ที่มีโครงสร้างคำถามที่แน่นอน คำถามมีการตั้งไว้ก่อนมีคำตอบให้เลือก จัดเรียงลำดับก่อนหลังอย่างดีหรือแบบไม่มีโครงสร้างคำถามเป็นการสัมภาษณ์ที่กำหนดหัวข้อใหญ่ๆผู้ตอบมีอิสระในการตอบ 2) การใช้แบบสอบถาม (Questionnaire) มีทั้งเปิดและปิด หรือผสมกันทั้งสองอย่าง 3) การใช้แบบตรวจสอบรายการ (Checklist) เป็นเครื่องมือวัดชนิดที่ตรวจสอบว่า เห็นด้วย ไม่เห็นด้วย มี หรือไม่มี สิ่งที่กำหนดตามรายการและ 4) การใช้มาตรวัดอันดับคุณภาพ (Rating Scale) เครื่องมือชนิดนี้เหมาะสำหรับวัดอารมณ์และความรู้สึกที่ต้องการทราบความเข้มว่ามีมากมีน้อยเพียงใด

ในส่วนแนวคิดเรื่องความตระหนักและจิตสำนึก ผู้วิจัยได้นำแนวคิดทั้งหมดมาผสมผสานกัน โดยเฉพาะ โกมาตร จึงเสถียรทรัพย์ (อ้างแล้ว) และมนัส สุวรรณ (อ้างแล้ว) เน้นเรื่องพฤติกรรมที่กลุ่มตัวอย่างแสดงออกให้เห็นถึง 1) ความรู้จริง เน้นความเข้าใจอย่างถ่องแท้ในเรื่องที่สนใจ รู้ซึ่งว่าจะอะไรผิดอะไรถูกและอะไรจะเป็นผลดี อะไรจะเป็นผลเสียต่อป่าชุมชนของหมู่บ้าน 2) มีความรัก/หวงแหน เน้นในสิ่งที่เข้าใจเป็นสิ่งที่ถูก เป็นสิ่งที่ดี เป็นสิ่งที่มีประโยชน์ต่อตนเองและส่วนรวม 3) มีความวิตก ห่วงใยว่าจะมีผลกระทบต่อชีวิตความเป็นอยู่ของตนเองและสังคมและ 4) การปฏิบัติ

ตามข้อกำหนดของชุมชน และการสร้างความตระหนักและจิตสำนึกของคนในชุมชนจะต้องมีระบบโครงสร้างและพื้นที่รองรับการแสดงออก มีการปฏิบัติอยู่เป็นประจำ ทั้งนี้เพื่อให้ได้ข้อสรุปเกี่ยวกับความตระหนักและจิตสำนึกของชุมชนบ้านดงผาปูนที่เป็นส่วนหนึ่งในการควบคุมการใช้ทรัพยากรป่าไม้ในชุมชน

## 2.8 งานวิจัยที่เกี่ยวข้อง

ในการศึกษาเกี่ยวกับการจัดการป่าชุมชน มีประเด็นในการศึกษา และวิธีการในการหาคำตอบงานวิจัยที่หลากหลาย แตกต่างกันไปตามความสนใจของผู้ศึกษา ทั้งนี้ผู้ศึกษาได้รวบรวมจัดหมวดหมู่งานวิจัยที่เกี่ยวข้องดังต่อไปนี้

1. กลุ่มที่ศึกษาประเด็นของรูปแบบ วิธีการ ระบบการจัดการป่าชุมชน ที่ประยุกต์ความเชื่อ พิธีกรรมและภูมิปัญญาท้องถิ่นมาใช้ในการจัดการ เช่น วิศว์ เศรษฐกร (2553) ศึกษาเรื่องการปรับใช้พฤติกรรมและความเชื่อของชุมชนในการจัดการป่าชุมชน มีวัตถุประสงค์เพื่อ ศึกษาพัฒนาการในการใช้ป่าชุมชนและการปรับใช้พิธีกรรมและความเชื่อของชุมชนบ้านตลาดจี่เหล็ก อำเภอคอยสะเกิด จังหวัดเชียงใหม่ พบว่า สามารถแบ่งพัฒนาการใช้ป่าเป็น 3 ช่วงคือ ช่วงที่ 1 เป็นช่วงที่มีการใช้ประโยชน์จากป่าในเชิงพาณิชย์ โดยเปิดให้มีการสัมปทานป่าทั้งจากภายในและภายนอกชุมชน ช่วงที่ 2 เป็นช่วงที่รัฐมีนโยบายในการอนุรักษ์ทรัพยากรป่าไม้ เพิ่มพื้นที่ป่า ส่งเสริมให้เกิดการจัดการป่าไม้โดยชุมชน ช่วงที่ 3 เป็นช่วงที่ชาวบ้านได้มีการเรียนรู้การจัดการจากที่ต่างๆ และนำรูปแบบมาประยุกต์ใช้ในพื้นที่ของตน โดยประยุกต์ใช้พิธีกรรมดั้งเดิมของชุมชนเข้ามาจัดการ ทั้งนี้การศึกษาของ วิศว์ เศรษฐกร (อ้างแล้ว) ใช้การศึกษาเชิงคุณภาพ ถอดบทเรียนการจัดการป่าของชาวบ้านในยุคต่างๆ เช่นเดียวกับ เพ็ญประภา ศรีจันทร์ (2551) ศึกษาเรื่องระบบการจัดการทรัพยากรป่าไม้และไม้พื้กับวิถีชีวิตของชุมชนปกากะญอ มีวัตถุประสงค์เพื่อศึกษาระบบการจัดการทรัพยากรป่าไม้และไม้พื้ที่สัมพันธ์กับวิถีชีวิตของชุมชนปกากะญอตั้งแต่อดีตจนถึงปัจจุบัน และเพื่อศึกษาปัจจัยเงื่อนไขที่ส่งผลต่อการจัดการทรัพยากรป่าไม้และไม้พื้ในบริบทของชุมชนปกากะญอบ้านหนองมณฑา-มอวาคี พบว่า ระบบการจัดการทรัพยากรป่าไม้และไม้พื้มีความเกี่ยวข้องสัมพันธ์กับวิถีชีวิตของชุมชนปกากะญอทั้งคุณค่าและความเชื่อตั้งแต่เกิดจนตาย ความเชื่อ ภูมิปัญญาและวิถีการดำเนินชีวิตเปรียบเสมือนเป็นระบบที่คอยควบคุมการใช้ประโยชน์จากป่าจนเกิดเป็นวงจรชีวิตที่มีระบบความสัมพันธ์ในสามมิติ คือ ความสัมพันธ์ระหว่างคนกับคน ความสัมพันธ์ระหว่างคนกับธรรมชาติและความสัมพันธ์ระหว่างคนกับสิ่งเหนือธรรมชาติของคนที่อยู่กับป่า โดยมีระบบการจัดการทั้งที่เห็นเป็นรูปธรรมชัดเจนและที่เป็นนามธรรมโดยผ่านพิธีกรรม ข้อห้าม ข้อตกลงบางอย่างที่ชุมชนกระทำร่วมกัน เป็นข้อปฏิบัติ

ตามความเชื่อของชุมชน เช่นเดียวกับ รุดมิลลา อุไรศรี (2548) ศึกษาเรื่องมิติทางสังคมกับการจัดการป่าชุมชนบ้านงาแมง ตำบลแม่สาบ อำเภอสะเมิง จังหวัดเชียงใหม่ มีวัตถุประสงค์เพื่อศึกษาการจัดการป่าชุมชนของบ้านงาแมงและความสัมพันธ์ทางสังคมในการจัดการป่าชุมชนพบว่า การจัดการทรัพยากรบนพื้นฐานความสัมพันธ์ทางสังคมโดยอาศัยความเชื่อเรื่องผี ทำให้ผู้คนในชุมชนมีความสัมพันธ์และพึ่งพาอาศัยกันโดยระบบเครือญาติ และการเอื้อเฟื้ออุปถัมภ์บนความสัมพันธ์ทางสังคม ความเชื่อเรื่องผี ระบบอาวุโส และการพึ่งพาช่วยเหลือกันในชุมชนมีการประกอบพิธีกรรม ความเชื่อที่เกี่ยวข้องกับระบบนิเวศชุมชนอันเป็นขนบธรรมเนียมประเพณีที่เป็นเอกลักษณ์ของท้องถิ่นดังเช่น การเลี้ยงหอยผีเจ้านาย การเลี้ยงผีขุนน้ำ ชาวบ้านงาแมงเชื่อว่าการเรียนรู้เกี่ยวกับป่านั้น ย่อมส่งผลต่อพฤติกรรมของมนุษย์ในการดำเนินชีวิต ชุมชนงาแมงเชื่อว่าผีเป็นตัวแทนอำนาจเหนือธรรมชาติที่มีอิทธิพลต่อชีวิตมนุษย์ ทั้งนี้การศึกษาของ วิศว์ เศรษฐกร (อ้างแล้ว) เพ็ญประภา ศรีจันทร์ (อ้างแล้ว) และ รุดมิลลา อุไรศรี (อ้างแล้ว) มีประเด็นในการศึกษาค้นคว้าคือ เรื่องการจัดการป่าชุมชน ที่ใช้ระบบการจัดการโดยความเชื่อ พิธีกรรมและภูมิปัญญาต่างๆ ของกลุ่มชาติพันธุ์ โดยใช้วิธีการศึกษาเชิงคุณภาพ สังเกต สัมภาษณ์ กลุ่มผู้ให้ข้อมูลหลัก ถอดบทเรียนและวิเคราะห์ให้เห็นถึงรูปแบบการจัดการป่าชุมชน โดยอาศัยความเชื่อของคนเป็นหลักในการจัดการ

2. กลุ่มที่ศึกษาประเด็นของปัจจัยที่ทำให้เกิดการจัดการป่าชุมชน ซึ่งมีทั้งการเปรียบเทียบระหว่างชุมชน กับการถอดบทเรียนปัจจัยที่ทำให้เกิดการจัดการของชุมชนนั้นๆ เช่น การศึกษาของจิราณูช กองเงิน (2550) ศึกษาเรื่องการจัดการป่าชุมชนของชุมชนในชนบท โดยศึกษาเปรียบเทียบการจัดการป่าชุมชนระหว่างชุมชนสามห่อมบ้านของหมู่บ้านนาจะลา อำเภอเสริมงาม จังหวัดลำปาง โดยมีวัตถุประสงค์เพื่อศึกษาพัฒนาการด้านการปฏิบัติและบทเรียนในการจัดการป่าชุมชนของแต่ละห่อมบ้านและวิเคราะห์เงื่อนไขที่ทำให้เกิดความแตกต่างด้านการปฏิบัติเกี่ยวกับการจัดการป่าชุมชนระหว่างสามห่อมบ้าน พบว่า พัฒนาการด้านการปฏิบัติและบทเรียนในการจัดการป่าชุมชนของแต่ละห่อมบ้านเริ่มจากการจำแนกยุคสมัยของการใช้ประโยชน์จากป่าไม้ในแต่ละยุค ได้แก่ ยุคบ้านป่า ยุคทำไม้ ยุคแบ่งพื้นที่ป่าไม้และยุคการจัดการป่าชุมชน ในยุคนี้มีเพียงห่อมบ้านเดียวที่มีแนวคิดการอนุรักษ์ป่าไม้ ซึ่งเกิดจากการวิเคราะห์เปรียบเทียบการตัดไม้ทำลายป่ากับวิถีชีวิตและได้บทเรียนว่า ป่าไม้เกี่ยวข้องกับทรัพยากรน้ำที่จำเป็นสำหรับชุมชน ทั้งนี้เพื่อการเกษตรและน้ำสำหรับอุปโภคบริโภค รวมถึงเป็นแหล่งอาหารและใช้สร้างบ้านเรือนจึงนำไปสู่การอนุรักษ์และมีการจัดการป่าชุมชนจนดำเนินไปด้วยดี แต่ยังคงมีความขัดแย้งการใช้ประโยชน์จากป่ากับอีกสองชุมชน เพื่อการแลกเปลี่ยนเรียนรู้การจัดการป่าชุมชนของชุมชนหนึ่งส่งผลให้ชุมชนอื่นทำตาม ผู้นำทั้งสามห่อมบ้านจึงแก้ปัญหาโดยการแบ่งป่าเป็นสามส่วน



ตามวิธีของชุมชนเอง ส่งผลทำให้ลดความขัดแย้งระหว่างชุมชนได้ เงื่อนไขที่ทำให้เกิดความแตกต่างด้านการปฏิบัติเกี่ยวกับการจัดการป่าชุมชนระหว่างสามหอย่อมบ้าน ได้แก่ เงื่อนไขภายใน คือ ผู้นำและแกนนำที่มีวิสัยทัศน์ร่วมกับชาวบ้านที่มีความเห็นพ้องต้องกันที่จะอนุรักษ์และจัดการตามแนวทางของตน ประเพณีวัฒนธรรมที่ถ่ายทอดความเชื่อเกี่ยวกับป่าที่ทุกคนยอมรับ อาชีพเลี้ยงวัวพันธุ์พื้นเมืองและอาชีพรับจ้างที่ทำให้ชุมชนมีทางออกอื่น ส่วนเงื่อนไขภายนอก ได้แก่ การสนับสนุนจากองค์กรเครือข่ายภายนอกและหน่วยงานที่เกี่ยวข้อง การสื่อสารซึ่งทำให้ชุมชนสามารถสื่อสารกันได้รวดเร็วเมื่อมีปัญหา มีประเด็นการศึกษาและวิธีการศึกษาค้นคว้า วรากร พองกระจ่าย (2549) ศึกษาเรื่องปัจจัยที่ทำให้เกิดความสำเร็จในการจัดการป่าชุมชนในพื้นที่จังหวัดเชียงใหม่ มีวัตถุประสงค์เพื่อศึกษาเปรียบเทียบปัจจัยที่ทำให้เกิดความสำเร็จในการจัดการป่าชุมชนในพื้นที่หมู่บ้านห้วยสูงใน ตำบลสันทราย อำเภอฝางและหมู่บ้านตลาดจี่เหล็ก ตำบลแม่โป่ง อำเภอคอยสะเก็ด จังหวัดเชียงใหม่ พบว่าชาวบ้านส่วนใหญ่ได้รับประโยชน์ใช้สอยจากป่าชุมชน มีประสบการณ์ในการอบรมด้านกิจกรรมป่าชุมชน สมาชิกส่วนใหญ่เคยได้รับข้อมูลข่าวสารเกี่ยวกับป่าชุมชนผ่านทางวิทยุ โดยภาพรวมกลุ่มตัวอย่างส่วนใหญ่มีความรู้เกี่ยวกับป่าชุมชนและไม่เคยทำผิดกฎในการรักษาป่า กลุ่มตัวอย่างมีส่วนร่วมปานกลางในกิจกรรมการดูแลรักษาป่า สมาชิกเห็นด้วยอย่างมากต่อกฎระเบียบในการจัดการป่า ความหลากหลายของทรัพยากรในป่าชุมชนและการแบ่งปันจัดสรรทรัพยากรป่าชุมชนอย่างเท่าเทียม เมื่อเปรียบเทียบปัจจัยที่ทำให้เกิดความสำเร็จของการจัดการป่าชุมชนในพื้นที่ที่ศึกษา ทั้ง 2 แห่ง พบความแตกต่างอย่างมีนัยสำคัญที่ระดับ 0.01 ในความสำเร็จ 3 ด้านคือ การมีส่วนร่วมในการจัดการป่าชุมชน ความคิดเห็นต่อกฎระเบียบในการจัดการป่าชุมชนและความคิดเห็นต่อความหลากหลายของทรัพยากรในป่าชุมชน เช่นเดียวกับงานของ ปรียา โสทอง (2547) ศึกษาเรื่องความสำเร็จในการจัดการป่าชุมชนบ้านสันหลวงสามัคคี ตำบลแม่เปา อำเภอพญาเม็งราย จังหวัดเชียงราย มีวัตถุประสงค์เพื่อศึกษาและเปรียบเทียบรูปแบบการจัดการและปัจจัยที่ทำให้เกิดความสำเร็จในการจัดการป่าชุมชนของบ้านสันหลวงสามัคคีและบ้านสันสามัคคี พบว่า มีรูปแบบการจัดการที่คล้ายกันคือ ใช้ระบบการจัดการโดยกลุ่มพลังทางสังคมเป็นหลัก มีการออกกฎเกณฑ์ ข้อกำหนดเพื่อให้คนปฏิบัติตาม มีปัจจัยความสำเร็จที่สำคัญคือ มีผู้นำชุมชนที่เข้มแข็งที่พยายามดึงพันธมิตรจากภายนอก มาช่วยทั้งในด้านวิชาการและเงินทุน ทั้งนี้การศึกษาของจิราวุธ กองเงิน (อ้างแล้ว) วรากร พองกระจ่าย (อ้างแล้ว) และ ปรียา โสทอง (อ้างแล้ว) ใช้วิธีการผสมผสานกันทั้งเชิงปริมาณและคุณภาพ โดยศึกษาเชิงปริมาณก่อนและนำเชิงคุณภาพมาพรรณนาให้เห็นผลการศึกษาชัดเจน เน้นการเปรียบเทียบปัจจัยที่ทำให้เกิดความสำเร็จของการจัดการป่าชุมชนในหมู่บ้านที่สนใจกับหมู่บ้านใกล้เคียงที่มีการจัดการป่าชุมชน



3. กลุ่มที่ศึกษาประเด็นของการใช้ประโยชน์จากป่าชุมชน และจัดทำแนวทางปรับปรุงแก้ไขนำไปสู่การจัดการป่าชุมชนที่ดี เช่นการศึกษาของ พระอรุณ ปัญโญแก้ว (2547) ศึกษาเรื่อง การจัดการป่าชุมชนโดยความร่วมมือของหน่วยงานราชการและชุมชนบ้านแม่คาวหลวง อำเภอกพาน จังหวัดเชียงราย มีวัตถุประสงค์เพื่อศึกษาการใช้ประโยชน์ การจัดการป่าชุมชน โดยภูมิปัญญาท้องถิ่นและจัดทำแนวทางการจัดการป่าชุมชนร่วมกันระหว่างหน่วยงานรัฐและชาวบ้าน ใช้วิธีการศึกษาเชิงปริมาณควบคู่กับการวิจัยอย่างมีส่วนร่วม พบว่าชาวบ้านต้องการใช้พิธีกรรมและความเชื่อเดิมของชาวบ้านในการจัดการ โดยหน่วยงานรัฐจะสนับสนุนด้านวิชาการ การศึกษาดูงาน แลกเปลี่ยนเรียนรู้กับชุมชนที่ประสบความสำเร็จในการจัดการป่าชุมชน รวมถึงงบประมาณในการจัดกิจกรรมที่ส่งเสริมการปลูกฝังความตระหนักและจิตสำนึกให้กับคนในชุมชน มีความสอดคล้องกับการศึกษาของ ประวิทย์ เรืองจรัส (2544) ศึกษาเรื่องการจัดการทรัพยากรป่าไม้โดยชุมชน กรณีศึกษาชุมชนลุ่มน้ำงาว อำเภองาว จังหวัดลำปาง มีวัตถุประสงค์เพื่อศึกษาการใช้ประโยชน์ และหาแนวทางการจัดการที่เหมาะสมในการจัดการทรัพยากรป่าไม้ในพื้นที่ ใช้วิธีการวิจัยทั้งปริมาณและคุณภาพควบคู่กัน พบว่าแนวทางการจัดการที่เหมาะสมคือการใช้เครือข่ายทางสังคม ให้มีระบบการถ่ายทอดความเชื่อ ภูมิปัญญาท้องถิ่นในชุมชน และขยายไปยังชุมชนใกล้เคียง สร้างระบบแบ่งปันผลประโยชน์จากป่าอย่างยุติธรรมจะทำให้เกิดความร่วมมือในการจัดการทั้งลุ่มน้ำอย่างยั่งยืน ซึ่งมีประเด็นศึกษาใกล้เคียงกับ ไสว ช่างเงิน (2544) ศึกษาเรื่องการจัดการป่าชุมชน กรณีศึกษาการจัดการป่าเต็ง กลุ่มภูสัน ตำบลผาทอง อำเภอท่าวังผา จังหวัดน่าน มีวัตถุประสงค์เพื่อศึกษาการใช้ประโยชน์จากป่า และวิสัยทัศน์ของชาวบ้านที่มีต่อการใช้ประโยชน์และการจัดการในอีก 10 - 20 ปีข้างหน้า ใช้การวิจัยเชิงปริมาณในการศึกษา พบว่า กลุ่มวิสัยทัศน์และแนวทางในการจัดการที่ผสมผสานทั้งระบบจัดการโดยอาศัยความเชื่อและการกำหนดมาตรการลงโทษโดยกลุ่มคน บทบาทของภาครัฐคือการควบคุมประชากรในพื้นที่ให้มีความสัมพันธ์กับทรัพยากรป่าไม้ และการผลักดันให้เกิดการดูแลป่าโดยชุมชนอย่างแท้จริง จากการศึกษาของ พระอรุณ ปัญโญแก้ว (อ้างแล้ว) ประวิทย์ เรืองจรัส (อ้างแล้ว) และ ไสว ช่างเงิน (อ้างแล้ว) การศึกษาใช้วิธีการแบบมีส่วนร่วมคือ มีการเก็บข้อมูลเรื่องการใช้ประโยชน์ สะท้อนข้อมูลคืนกับชุมชน และวิเคราะห์แนวทางการจัดการทรัพยากรป่าไม้ในอนาคตร่วมกับผู้มีส่วนได้ส่วนเสียในพื้นที่

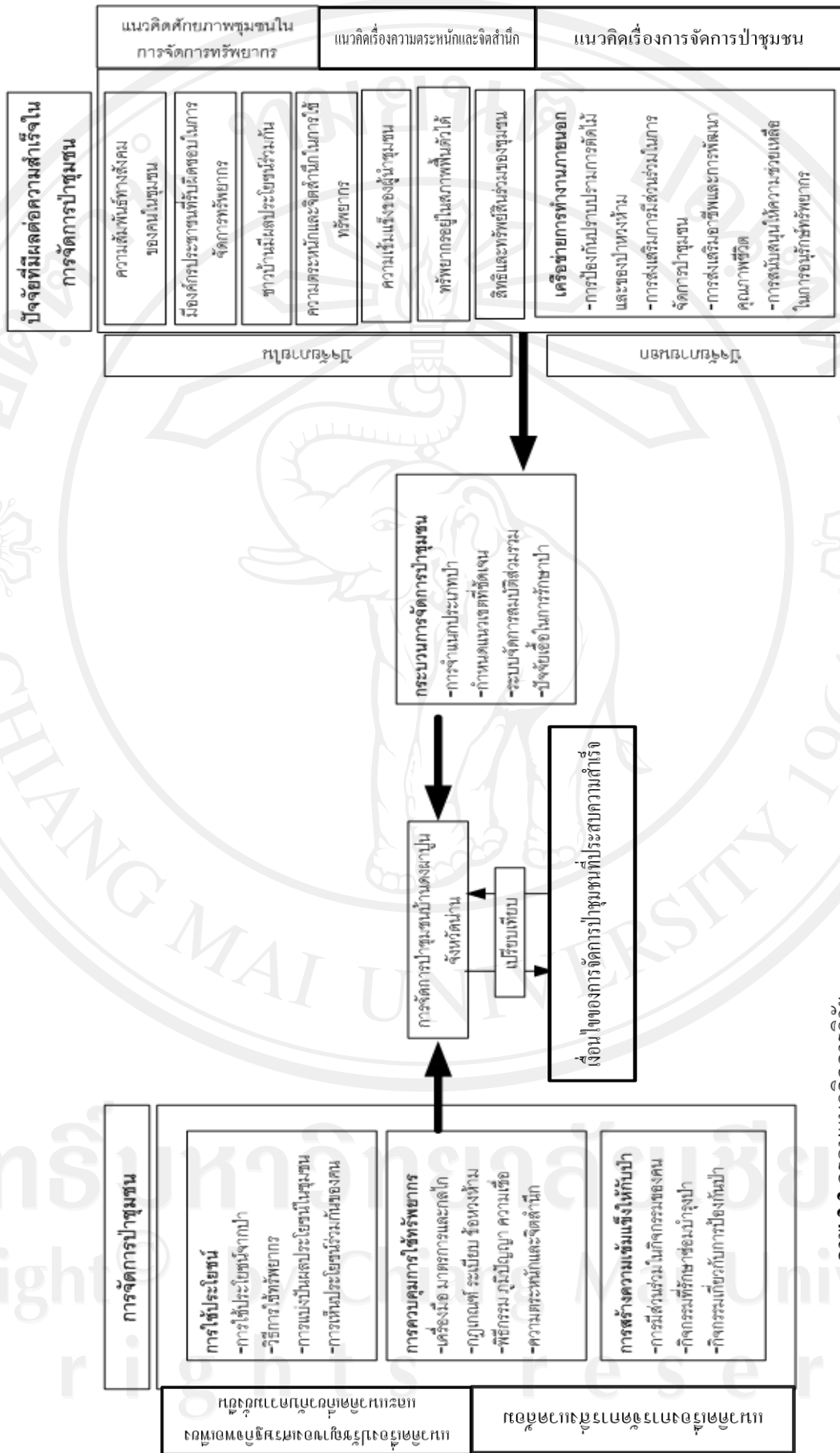
ประเด็นในการศึกษาของแต่ละกลุ่มมีความแตกต่างกันคือ กลุ่มที่ 1 ใช้วิธีการถอดบทเรียนลักษณะการจัดการด้วยภูมิปัญญาและพิธีกรรม ที่เป็นระบบจัดการดั้งเดิมของกลุ่มชาติพันธุ์ เช่น ชนเผ่าปกากะญอ ชนเผ่าม้ง เป็นชุมชนที่มีประวัติศาสตร์ยาวนาน โดยใช้วิธีการฝังตัวในพื้นที่เรียนรู้การใช้ชีวิตประจำวันกับชาวบ้าน กลุ่มที่ 2 มีประเด็นศึกษาเกี่ยวกับปัจจัย

ที่มีผลต่อการจัดการป่าชุมชน เปรียบเทียบกับหมู่บ้านใกล้เคียงโดยใช้มาตรวัดอันดับคุณภาพ (Rating Scale) เป็นการวิจัยเชิงปริมาณเป็นหลักและ กลุ่มที่ 3 ศึกษาเพื่อหาการจัดการป่าชุมชนที่เหมาะสมในแต่ละพื้นที่ โดยเริ่มต้นจากการสำรวจการใช้ของป่า และจัดเวทีแลกเปลี่ยนเรียนรู้เพื่อจัดทำแผนที่เหมาะสม

ทั้งนี้จากการทบทวนงานวิจัยที่ได้กล่าวมาพบว่าการศึกษาความสำเร็จของการจัดการป่าชุมชนบ้านดงผาปูน ตำบลบ่อเกลือใต้ อำเภอบ่อเกลือ จังหวัดน่านมีประเด็นที่ยังไม่มีการหาคำตอบในการจัดการป่าชุมชนภายใต้บริบทของประชากรในพื้นที่ที่เคยเป็นผู้ร่วมพัฒนาชาติไทย มีการผสมกลมกลืนกันหลากหลายวัฒนธรรม ทั้งคนพื้นเมือง ลัวะและคนอีสานที่เข้ามาอาศัยอยู่ในพื้นที่เดียวกัน มีการสังสมประวัติศาสตร์ร่วมกันมาเพียง 2 ชั่วอายุคนและผ่านประสบการณ์การล่มสลายของผืนป่า ทำให้ผู้ศึกษามีความสนใจในการหาคำตอบจากงานวิจัยในเรื่องกระบวนการในการจัดการป่าชุมชนและปัจจัยที่นำไปสู่ความสำเร็จในการจัดการป่าชุมชน งานวิจัยจะกล่าวถึงการให้ทรัพยากรอะไรจากป่าชุมชนอย่างไร โดยไม่ก่อให้เกิดปัญหาการขาดแคลนทรัพยากรในยุคต่อไป เน้นเรื่องเครื่องมือ มาตรการ กลไกที่ใช้ในการควบคุมคนในชุมชน การมีส่วนร่วมและการแบ่งปันผลประโยชน์ กิจกรรมของชุมชนและกลไกสำคัญในการจัดกิจกรรมเพื่อสร้างเสริมทรัพยากรในป่าชุมชน สร้างเป็นต้นแบบในการจัดการในพื้นที่ โดยดูจากปัจจัยที่ส่งผลให้เกิดความสำเร็จในชุมชนได้แก่ ความสัมพันธ์ทางสังคมระหว่างสมาชิกของชุมชน มีทรัพยากรอยู่ในสภาพที่สามารถฟื้นตัวได้ ชาวบ้านมีผลประโยชน์ร่วมกันในทรัพยากร ความตระหนักและจิตสำนึกในการใช้ทรัพยากรจากป่าชุมชน การจัดตั้งองค์กรประชาชนที่มีความรับผิดชอบในการจัดการทรัพยากรอย่างเหมาะสม ความเข้มแข็งของผู้นำชุมชน การครอบครองสิทธิและทรัพย์สินร่วมของชุมชน และการสร้างเครือข่ายการทำงานจากภายนอก

## 2.9 กรอบแนวคิดในการศึกษา

การวิจัยครั้งนี้เป็นการศึกษาความสำเร็จของการจัดการป่าชุมชน โดยในประเด็นการจัดการ ผู้วิจัยได้นำแนวคิดเรื่องการจัดการสิ่งแวดล้อมและแนวคิดเกี่ยวกับความยั่งยืนเป็นกรอบในการกำหนดประเด็นและมุมมองในการศึกษา เพื่อนำไปสู่ปัจจัยหลักของความสำเร็จในการจัดการป่าชุมชน โดยได้นำแนวคิดเรื่องศักยภาพชุมชนในการจัดการทรัพยากรและแนวคิดเรื่องการจัดการป่าชุมชน กำหนดเป็นประเด็นในการศึกษาเพื่อค้นหาว่าชุมชนบ้านดงผาปูนมีปัจจัยหลักที่นำไปสู่ความสำเร็จมากน้อยเพียงใดและเหตุใดจึงเป็นเช่นนั้น ถอดบทเรียนเป็นรูปแบบการจัดการป่าชุมชนในพื้นที่และเปรียบเทียบกับเงื่อนไขของการจัดการป่าชุมชนที่ประสบความสำเร็จ เพื่อนำไปประยุกต์ใช้ในหมู่บ้านที่มีบริบทคล้ายกันดังแสดงในภาพ 2.2



ภาพ 2.2 กรอบแนวคิดการวิจัย