

บทที่ 2

แนวคิด ทฤษฎี และงานวิจัยที่เกี่ยวข้อง

การศึกษาศักยภาพของโครงการสถานีพัฒนาการเกษตรที่สูงตามพระราชดำริ ห้วยเมื่องงาม เพื่อส่งเสริมให้เป็นสถานที่ท่องเที่ยวเชิงนิเวศ ได้รวบรวมหลักการ แนวคิด ทฤษฎี และงานวิจัยที่เกี่ยวข้อง ดังต่อไปนี้

- 2.1 แนวคิดเกี่ยวกับการพัฒนาการท่องเที่ยวอย่างยั่งยืน
- 2.2 แนวคิดเกี่ยวกับการท่องเที่ยวเชิงนิเวศ
- 2.3 แนวคิดเกี่ยวกับการกำหนดมาตรฐานการบริหารและการจัดการการท่องเที่ยวเชิงนิเวศสำหรับอุทยานแห่งชาติและแหล่งท่องเที่ยวทางธรรมชาติ
- 2.4 แนวคิดและทฤษฎีเกี่ยวกับการมีส่วนร่วม
- 2.5 งานวิจัยที่เกี่ยวข้อง

2.1 แนวคิดเกี่ยวกับการพัฒนาการท่องเที่ยวอย่างยั่งยืน

ในการศึกษารุ่นนี้ได้ศึกษาเกี่ยวกับศักยภาพของโครงการสถานีพัฒนาการเกษตรที่สูงตามพระราชดำริ ห้วยเมื่องงาม ในการส่งเสริมเป็นแหล่งท่องเที่ยวเชิงนิเวศ ซึ่งเป็นเรื่องที่มีความเกี่ยวข้องกับการท่องเที่ยว ผู้วิจัยจึงได้ทำการศึกษาเกี่ยวกับแนวคิดการท่องเที่ยวอย่างยั่งยืน เพื่อใช้เป็นแนวทางในการพัฒนารอบแนวคิดในการศึกษาต่อไป โดยแนวคิดในการพัฒนาการท่องเที่ยวอย่างยั่งยืนมีเนื้อหาของแนวคิดดังต่อไปนี้

ปี พ.ศ.2535 ที่ประชุมสหประชาชาติว่าด้วยสิ่งแวดล้อมและพัฒนา UNCED (United Nations Conference on Environment and Development) ณ ประเทศบราซิล ให้ความหมายของการท่องเที่ยวแบบยั่งยืนไว้ว่า “การท่องเที่ยวแบบยั่งยืน หมายถึง การท่องเที่ยวที่ไม่เป็นอันตรายต่อสิ่งแวดล้อมทุกรูปแบบ ไม่ว่าจะจุดหมายปลายทางจะเป็นที่ใด จะเป็นกลุ่มใหญ่ หรือกลุ่มเล็ก ทั้งในเมืองและชนบท” (สร้อยศรี อาสาสรรพกิจ, 2542)

ในประเทศไทย การท่องเที่ยวแห่งประเทศไทย (การท่องเที่ยวแห่งประเทศไทย อังนิน บุญเลิศ จิตตั้งวัฒนา, 2542) ได้ให้ความหมายของการท่องเที่ยวแบบยั่งยืนไว้ว่า หมายถึง การท่องเที่ยวรวมทั้งการจัดการบริการอื่นๆ ทั้งในปัจจุบันและอนาคต โดย

- 1) ต้องดำเนินการภายใต้ขีดความสามารถของธรรมชาติ ชุมชน ขนบธรรมเนียมประเพณี วัฒนธรรม วิถีชีวิต ที่มีต่อขบวนการท่องเที่ยว

2) ต้องตระหนักดีต่อการมีส่วนร่วมของประชาชน ชุมชน ขนบธรรมเนียมประเพณี วัฒนธรรม วิถีชีวิต ที่มีต่อขบวนการท่องเที่ยว

3) ต้องยอมรับให้ประชาชนทุกส่วนได้รับผลประโยชน์ทางเศรษฐกิจที่เกิดจากการท่องเที่ยว อย่างเสมอภาคและเท่าเทียมกัน

4) ต้องชี้้นำภายใต้ความปรารถนาของประชาชนท้องถิ่นและชุมชนในพื้นที่ท่องเที่ยว การพัฒนาการท่องเที่ยวแบบยั่งยืน เป็นการพัฒนาการท่องเที่ยวที่สนองความต้องการของคนในปัจจุบันให้ยืนยาว ไปจนถึงคนรุ่นลูกหลานที่จะเกิดขึ้นในอนาคต ทั้งนี้ต้องไม่เป็นการไปเพิ่มภาระหรือสร้างเงื่อนงำที่ยากลำบากให้แก่คนในยุคต่อไป โดยการพัฒนาการท่องเที่ยวให้มีความยั่งยืนนั้น มีมุมมองของความยั่งยืนอย่างน้อย 3 ประการ คือ

1) ความยั่งยืนด้านเศรษฐกิจ (Economic Sustainability)

1.1 การเติบโตต้องอยู่ในอัตราที่บริหารจัดการได้อย่างมีประสิทธิภาพ หากโตเร็วไป อาจทำให้สิ่งรองรับนักท่องเที่ยวด้านต่างๆ ไม่พร้อม ไม่เพียงพอ เช่น โครงสร้างพื้นฐาน คุณภาพของแรงงาน และการให้บริการอาจมีผลทำให้นักท่องเที่ยวหงุดหงิดไม่พอใจ ขาดความนิยม ไม่เดินทางมาท่องเที่ยว ทำให้เศรษฐกิจต่ำในระยะยาว

1.2 การเจริญเติบโตของการท่องเที่ยวอาจทำให้คนหันมาประกอบอาชีพเกี่ยวกับการท่องเที่ยวหมด เกิดผลกระทบต่อเศรษฐกิจในภาคอื่นๆ เช่น ภาคเกษตร การกสิกรรม การอุตสาหกรรม

1.3 การเติบโตที่ต้องอาศัยวัสดุอุปกรณ์ แรงงาน และผู้เชี่ยวชาญจากต่างประเทศเป็นผลทำให้เงินตราต่างประเทศรั่วไหลออกไปนอกประเทศ

2) ความยั่งยืนทางด้านสังคม (Social Sustainability)

2.1 การหลั่งไหลของนักท่องเที่ยวต่างประเทศมากเกินไปและรวดเร็วเกินไป มีผลกระทบต่อชุมชนที่มีความเป็นเอกลักษณ์ในท้องถิ่น

2.2 การใช้จ่ายเงินอย่างง่ายดายของนักท่องเที่ยว ซึ่งมีกำลังซื้อสูงกว่าคนในท้องถิ่น การใช้ชีวิตที่หรูหรา หรืออย่างอิสระ ซึ่งทะลักเข้าสู่ชุมชนหนึ่งๆ อาจกลายเป็นแม่เหล็กดึงดูดใจให้คนหนุ่มสาวในท้องถิ่นหลงใหลมัวเมาต่อเงินทองหรือความสำเร็จที่หาได้ง่ายๆ ทำให้เกิดปัญหาสังคมติดตามมามากมาย

2.3 อาชีพขายตัวทั้งหญิงชาย การขายยาเสพติด การละทิ้งคุณค่าทางวัฒนธรรมของท้องถิ่น อาจนำไปสู่ความล่มสลายทางโครงสร้างวัฒนธรรมดั้งเดิมของชุมชน ซึ่งมีผลทำให้ชุมชนมีทัศนคติที่ไม่ดีต่อนักท่องเที่ยวว่าเป็นตัวการทำให้สังคมเสื่อม ซึ่งบางครั้งอาจสะท้อนออกมาในรูปของการกระทำที่รุนแรงต่อนักท่องเที่ยว

3) ความยั่งยืนทางด้านสิ่งแวดล้อม (Environmental Sustainability)

3.1 การพัฒนาการท่องเที่ยวที่ขาดการควบคุม อาจกลายเป็นสิ่งที่ทำลายสิ่งแวดล้อม ซึ่งเป็นคุณค่าหรือความเป็นตัวต้นกำเนิดของกิจกรรมการท่องเที่ยวอื่นๆ เสียเอง เช่น จำนวนนักท่องเที่ยวที่ล้นหลาม ความแออัดคับแคบ ความสกปรกกรงรังและอื่นๆ

3.2 การเร่งรัดพัฒนาโดยใช้เทคนิคก่อสร้างที่ไม่เหมาะสม ทำให้เกิดการพังทลายอย่างถาวรของหน้าดิน หาดทราย ชายทะเลการสูญเสียสภาพภูมิทัศน์ ฯลฯ

3.3 การก่อสร้างอาคารหรือสิ่งก่อสร้างในตำแหน่งที่ผิดพลาด อาจทำให้วงจรทางธรรมชาติเกิดความแปรปรวน

3.4 การเก็บเอาพันธุ์ไม้ไปจากพื้นที่ อาจทำลายระบบนิเวศวิทยาที่เปราะบางของพื้นที่บางแห่งไป

3.5 กิจกรรมของนักท่องเที่ยวจำนวนมากทำให้เกิดปริมาณของเสียอย่างมหาศาล เช่น ของเสีย น้ำเสีย อาหารเหลือขยะ ฯลฯ ทำให้มลภาวะต่อสิ่งแวดล้อมมากมาย

มนัส สุวรรณ (2537) ได้อธิบายถึง แนวทางการพัฒนาจังหวัดพะเยา ให้เป็นแหล่งท่องเที่ยว สรุปได้ว่า การพัฒนาแหล่งท่องเที่ยวเพื่อให้ประสบผลสำเร็จ มิใช่สิ่งที่จะทำได้โดยง่าย เพียงว่ามีสถานที่แล้วจะปรับปรุงหรือเปลี่ยนแปลงสภาพให้เป็นสถานที่ท่องเที่ยวก็สามารถทำได้ทันที มีสิ่งสำคัญที่ต้องนำมาประเมินเพื่อประกอบการตัดสินใจในการพัฒนาแหล่งท่องเที่ยว อย่างน้อยที่สุด 4 ประการ คือ

- 1) ความปรารถนาของผู้ท่องเที่ยว
- 2) ความสามารถในการให้บริการของผู้ท่องเที่ยว
- 3) ความสะดวกในการเดินทางและการเข้าถึง
- 4) ความสามารถที่จะรับได้ของพื้นที่ ซึ่งพิจารณาได้เป็น 3 ประเด็น คือ ความสามารถที่จะรับได้เชิงกายภาพ ความสามารถที่จะรับได้ทางสังคม และความสามารถที่จะรับได้เชิงนิเวศวิทยา

ภราเดช พยัณวิเชียร (2539) ได้กล่าวถึงการพัฒนาการท่องเที่ยวให้มีความยั่งยืนว่า จำเป็นต้องมีการพิจารณาทั้งมิติด้านเศรษฐศาสตร์ สังคมและสิ่งแวดล้อม ควบคู่ไปโดยตลอดการพัฒนาที่ยั่งยืน โดยความหมายทั่วไปนั้นหมายถึงการพัฒนาที่จะใช้ประโยชน์ในปัจจุบัน โดยไม่กระทบกระเทือนผลประโยชน์ที่พึงมีในอนาคต หรือในอีกความหมายหนึ่งคือการใช้ประโยชน์ในเชิงเศรษฐกิจ จากวัฒนธรรม หรือธรรมชาติในระดับที่ให้วัฒนธรรมหรือธรรมชาติยังคงสภาพอยู่ได้อย่างถาวร

การท่องเที่ยวแห่งประเทศไทย (2544) กล่าวว่า เป้าหมายที่สำคัญที่สุดของการพัฒนาการท่องเที่ยวไทยนั้น คือ ความพยายามที่จะก่อให้เกิดการพัฒนาอย่างยั่งยืน ซึ่งจะพิจารณาได้จากองค์ประกอบ 4 ประการ คือ

- 1) ต้องดำเนินการในเรื่องของเขตความสามารถของธรรมชาติ ชุมชน ขนบธรรมเนียม ประเพณี วัฒนธรรม วิถีชีวิตที่มีต่อขบวนการด้านการท่องเที่ยว
- 2) ต้องตระหนักต่อการมีส่วนร่วมของประชาชน ชุมชน ขนบธรรมเนียม ประเพณี วัฒนธรรม วิถีชีวิตที่มีต่อขบวนการด้านการท่องเที่ยว
- 3) ต้องให้ประชาชนทุกส่วนได้รับประโยชน์ทางเศรษฐกิจที่เกิดจากการท่องเที่ยวอย่างเสมอภาคและเท่าเทียมกัน
- 4) ต้องชี้้นำตามความปรารถนาของประชาชนท้องถิ่นและชุมชนในชนบทท่องเที่ยวที่บัญญัติใน จิตตั้งวัฒนา (2542) ได้ระบุว่า การท่องเที่ยวแบบยั่งยืนหมายถึง การท่องเที่ยวที่มีลักษณะสำคัญอยู่ 6 ประการ ดังต่อไปนี้ คือ

- 1) เป็นการท่องเที่ยวในแหล่งท่องเที่ยวทุกประเภท ทั้งแหล่งท่องเที่ยวประเภทธรรมชาติ แหล่งท่องเที่ยวประเภทประวัติศาสตร์ โบราณสถาน โบราณวัตถุ และแหล่งท่องเที่ยวประเภทวัฒนธรรม ประเพณี กิจกรรม
- 2) เป็นการท่องเที่ยวที่เน้นคุณค่า และความเป็นเอกลักษณ์ของแต่ละแหล่งท่องเที่ยว
- 3) เป็นการท่องเที่ยวที่มีความรับผิดชอบต่อทรัพยากรท่องเที่ยวและสิ่งแวดล้อมในแหล่งท่องเที่ยว
- 4) เป็นการท่องเที่ยวที่ให้นักท่องเที่ยวได้สัมผัส เรียนรู้ และได้รับประสบการณ์ที่เกี่ยวข้องกับประสบการณ์และวัฒนธรรม
- 5) เป็นการท่องเที่ยวที่ให้ผลตอบแทนแก่ผู้ประกอบการท่องเที่ยวอย่างยั่งยืนยาว
- 6) เป็นการท่องเที่ยวที่ให้ประโยชน์ต่อชุมชนท้องถิ่น และคืนประโยชน์กลับสู่ทรัพยากรท่องเที่ยวและสิ่งแวดล้อมของท้องถิ่นด้วย

การที่จะให้มีนักท่องเที่ยวเข้าไปเยี่ยมชมทรัพยากรท่องเที่ยวใดๆ ก็ตามย่อมขึ้นอยู่กับปัจจัยสำคัญ 3 ประการ คือ

- 1) ทรัพยากรการท่องเที่ยวจะต้องมีสิ่งดึงดูดใจ เช่น ความสวยงามของธรรมชาติ ศิลปวัฒนธรรม โบราณสถาน สถานที่ทางประวัติศาสตร์ เป็นต้น
- 2) ทรัพยากรท่องเที่ยวต้องมีสิ่งอำนวยความสะดวก เช่น มีบริการอำนวยความสะดวก น้ำประปา ไฟฟ้า การสื่อสาร การขนส่ง ที่พักแรม อาหาร คนนำเที่ยว และสถานที่จำหน่ายสินค้าที่ระลึก เป็นต้น

3) ทรัพยากรท่องเที่ยวจะต้องมีเส้นทางคมนาคมเข้าถึง เป็นปัจจัยสำคัญของทรัพยากรท่องเที่ยวที่ต้องมีเส้นทางหรือ โครงข่ายคมนาคมที่สามารถเข้าถึงแหล่งท่องเที่ยว นั้น ตลอดจนสามารถเชื่อมโยงกันระหว่างแหล่งท่องเที่ยวกับบริเวณใกล้เคียง

การวางแผนพัฒนาการท่องเที่ยวเพื่อตอบสนองความจำเป็นทางเศรษฐกิจ สังคมและสุนทรียภาพ พร้อมกับรักษาเอกลักษณ์ทางวัฒนธรรมและกระบวนการทางระบบนิเวศวิทยาไว้ได้ เป็นการวางแผนพัฒนาที่สามารถตอบสนองความต้องการของการท่องเที่ยว สร้างรายได้ให้กับผู้ประกอบการธุรกิจท่องเที่ยว และสร้างความพอใจให้แก่ประชาชนเจ้าของท้องถิ่น ในขณะที่เดียวกันก็ปกป้องรักษาเอกลักษณ์ทางวัฒนธรรมและสภาพแวดล้อมทางการท่องเที่ยวให้คงอยู่ยาวนานที่สุดเท่าที่จะนานได้ ซึ่ง Shirley Eber (1992) ได้ให้หลักการการท่องเที่ยวแบบยั่งยืนมี 10 ประการ คือ

- 1) การอนุรักษ์และใช้ทรัพยากรอย่างพอคิ (Using Resource Sustainably) ทั้งที่เป็นธรรมชาติสังคมและวัฒนธรรมเป็นสิ่งสำคัญและเป็นแนวทางทำธุรกิจในระยะยาว
- 2) การลดการบริโภคที่มากเกินไปและการลดของเสีย (Reducing Overconsumption and Waste) จะช่วยลดค่าใช้จ่ายในการทำนุบำรุงสิ่งแวดล้อมที่ถูกทำลายในระยะยาว และเป็นการเพิ่มคุณภาพของการท่องเที่ยว
- 3) การรักษาและส่งเสริมความหลากหลายของธรรมชาติ สังคม และวัฒนธรรม (Maintaining Diversity) มีความสำคัญต่อการท่องเที่ยวในระยะยาว และช่วยขยายฐานของอุตสาหกรรมการท่องเที่ยว
- 4) การประสานการพัฒนาการท่องเที่ยว (Integrating Tourism into Planning) เพื่อให้เข้ากับกรอบแผนกลยุทธ์การพัฒนาแห่งชาติ การพัฒนาท้องถิ่นและการประเมินผลกระทบสิ่งแวดล้อม จะช่วยขยายศักยภาพการท่องเที่ยวในระยะยาว
- 5) การท่องเที่ยวที่รองรับกิจกรรมทางเศรษฐกิจของท้องถิ่น (Supportion Local Economy) โดยพิจารณาด้านราคา และคุณค่าของสิ่งแวดล้อมไว้ ไม่เพียงแต่ทำให้เกิดการประหยัด แต่ยังป้องกันสิ่งแวดล้อมไม่ให้ถูกทำลายอีกด้วย
- 6) การมีส่วนร่วมอย่างเต็มที่ของท้องถิ่นในสาขาการท่องเที่ยว (Involving Local Communitiex) ไม่เพียงแต่สร้างผลตอบแทนแก่สิ่งแวดล้อมโดยรวม แต่ยังช่วยรักษาระดับคุณภาพการจัดการการท่องเที่ยวอีกด้วย
- 7) การปรึกษาหารือกันอย่างสม่ำเสมอ (Consulting Stakeholders and the Public) ระหว่างผู้ประกอบการ ประชาชนท้องถิ่น องค์กรและสถาบันที่เกี่ยวข้อง มีความจำเป็นในการที่จะร่วมงานไปในทิศทางเดียวกัน รวมทั้งร่วมแก้ไขปัญหาและลดข้อแย้งในผลประโยชน์ที่แตกต่างกัน

8) การฝึกอบรมบุคลากร (Training of personnel) โดยสอดแทรกแนวคิดและวิธีปฏิบัติในการพัฒนาแบบยั่งยืนต่อบุคลากรท้องถิ่นทุกระดับ จะช่วยยกระดับการบริการการท่องเที่ยว

9) การตลาดที่จัดเตรียมข้อข่าวสารอย่างพร้อมมูล (Marking Tourism Responsibly) จะทำให้นักท่องเที่ยวเข้าใจและเคารพในสิ่งแวดล้อมทางธรรมชาติ สังคมและวัฒนธรรมของแหล่งท่องเที่ยว จะยกระดับความพอใจของนักท่องเที่ยว

10) การวิจัยและการติดตามตรวจสอบอย่างมีประสิทธิภาพ (Undertaking research) จำเป็นต่อการช่วยแก้ปัญหา และเพิ่มผลประโยชน์ต่อแหล่งท่องเที่ยว นักท่องเที่ยวและนักลงทุน

ศรีพร สมบุญธรรม (2536) ได้กล่าวถึงองค์ประกอบของแนวคิดการพัฒนาการท่องเที่ยวแบบยั่งยืนว่าประกอบด้วย 6 องค์ประกอบดังต่อไปนี้ คือ

1) องค์ประกอบด้านการมีส่วนร่วมของคนในระดับท้องถิ่น และระดับภูมิภาค (Local participation and the level is provincial) โดยพยายามส่งเสริมและพัฒนาการท่องเที่ยวภายในประเทศอย่างจริงจังก่อน แล้วจึงพัฒนาสู่การท่องเที่ยวระหว่างประเทศอย่างค่อยเป็นค่อยไป ทั้งนี้เพื่อเป็นหลักประกันถึงความสัมพันธ์ที่เหมาะสมระหว่างจำนวนนักท่องเที่ยวกับระบบสาธารณสุขปโภคที่มีอยู่

2) องค์ประกอบด้านการมีส่วนร่วมของคนในท้องถิ่น (Local participation) โดยพยายามส่งเสริมให้ประชาชนในท้องถิ่นมีส่วนร่วมในการตัดสินใจในโครงการต่างๆ ที่จะมีผลกระทบต่อวิถีชีวิตของคนส่วนใหญ่ในพื้นที่

3) องค์ประกอบด้านขอบเขตของการพัฒนาการท่องเที่ยว (Scale of tourism development) โดยพยายามพิจารณาอย่างรอบคอบถึงขอบเขตที่เหมาะสมของการพัฒนา และให้ความสำคัญกับขีดความสามารถในการรองรับการพัฒนาการท่องเที่ยว (Carrying capacity) ทั้งนี้ควรพยายามผลักดันให้การท่องเที่ยวได้รวมเข้าเป็นส่วนหนึ่งของการพัฒนาเศรษฐกิจของพื้นที่นั้นๆ

4) องค์ประกอบด้านการใช้วัสดุและผลผลิตจากท้องถิ่น (Local product) โดยพยายามสนับสนุนการใช้วัสดุที่หาได้ในท้องถิ่นในการก่อสร้าง ตลอดจนการใช้ประโยชน์จากผลผลิตต่างๆ ของคนท้องถิ่น ซึ่งจะช่วยลดดุลการค้ากับต่างประเทศได้ทางหนึ่ง และเป็นการเพิ่มรายได้ให้กับคนในท้องถิ่นนั้นๆ ด้วย

5) องค์ประกอบด้านการกระจายรายได้ (Income distribution) โดยพยายามให้การพัฒนาการท่องเที่ยวเป็นรูปแบบที่จะนำรายได้เข้าท้องถิ่นให้มากที่สุด เพื่อประโยชน์ระยะยาวของชุมชน

6) องค์ประกอบด้านการจ้างงาน (Employment) โดยพยายามให้คุณภาพของงานสำหรับคนในท้องถิ่นเป็นปัจจัยสำคัญประการหนึ่งในการวางแผนพัฒนาการท่องเที่ยว กล่าวคือ มุ่งส่งเสริมรูปแบบของงานที่มีความน่าสนใจ และได้รับผลตอบแทนสูง

การพัฒนาที่ยั่งยืนในความหมายทั่วไปนั้น หมายถึง การพัฒนาที่จะใช้ประโยชน์ในปัจจุบัน โดยไม่กระทบกระเทือนผลประโยชน์ที่พึงมีในอนาคต หรืออีกนัยหนึ่งคือการใช้ประโยชน์ในเชิงเศรษฐกิจจากวัฒนธรรมหรือธรรมชาติในระดับที่ให้วัฒนธรรมหรือธรรมชาติยังคงสภาพอยู่ได้อย่างถาวร โดย ทรานซ์ พัยมิเวียร์(อ้างแล้ว) ดังนั้น การพัฒนาการท่องเที่ยวให้มีความยั่งยืนจึงจำเป็นต้องมีการพิจารณาทั้งในมิติด้านเศรษฐศาสตร์ สังคม และสิ่งแวดล้อมควบคู่กันไป โดยตลอดการวางแผนพัฒนาการท่องเที่ยวเพื่อตอบสนองความจำเป็นทางเศรษฐกิจ สังคม และสุนทรียภาพ พร้อมกับรักษาเอกลักษณ์ทางวัฒนธรรมและกระบวนการระบบนิเวศวิทยาไว้ได้ เป็นการวางแผนพัฒนาที่สามารถตอบสนองความต้องการของนักท่องเที่ยว สร้างรายได้ให้กับผู้ประกอบการธุรกิจท่องเที่ยวและสร้างความพอใจให้แก่ประชาชนเจ้าของท้องถิ่น ในขณะเดียวกันก็ปกป้องรักษาเอกลักษณ์ทางวัฒนธรรมและสภาพแวดล้อมทางการท่องเที่ยวให้คงอยู่ยาวนานที่สุดเท่าที่จะนานได้

สรุปได้ว่า แนวคิดเกี่ยวกับการพัฒนาการท่องเที่ยวอย่างยั่งยืน เป็นแนวคิดที่ได้มีการนำเสนอแนวทางในการจัดการการท่องเที่ยวโดยให้ความสำคัญกับทรัพยากร พยายามที่จะให้เกิดการสูญเสียทรัพยากรธรรมชาติให้น้อยที่สุด ให้ความสำคัญกับการจัดการการท่องเที่ยวให้มีความสมดุล คือให้มีความกลมกลืนกับธรรมชาติ เน้นการรักษาธรรมชาติเป็นหลัก รวมไปถึงการมีส่วนร่วมของชุมชนที่เกี่ยวข้องกับทรัพยากรธรรมชาตินั้นๆ เพื่อนำไปสู่การลดผลกระทบต่อชุมชนและสิ่งแวดล้อม ดังนั้น การวางแผนการท่องเที่ยวอย่างยั่งยืน ควรกำหนดแนวทางการพัฒนาว่าจะดำเนินการอย่างไร จะดำเนินงานไปทำไม จะดำเนินงานที่ไหน จะดำเนินงานอย่างไร จะดำเนินงานเมื่อใด และใครจะเป็นผู้ดำเนินงาน โดยกำหนดวัตถุประสงค์และเป้าหมายเพื่อพัฒนาทั้งทางเศรษฐกิจ สังคม วัฒนธรรมและสิ่งแวดล้อมควบคู่กันไป ในขณะเดียวกันก็ให้ชุมชนท้องถิ่นมีส่วนร่วมได้รับผลประโยชน์จากการท่องเที่ยว และสร้างจิตสำนึกแก่ทุกฝ่ายที่เกี่ยวข้องช่วยกันอนุรักษ์สิ่งแวดล้อมให้อยู่ในสภาพดีตลอดไป

แหล่งท่องเที่ยวที่จะให้นักท่องเที่ยวเข้ามาเที่ยวได้นั้นควรต้องประกอบด้วยองค์ประกอบสำคัญ 3 ประการ ได้แก่ องค์ประกอบด้านสิ่งดึงดูดใจ องค์ประกอบด้านสิ่งอำนวยความสะดวก และองค์ประกอบด้านการคมนาคมขนส่ง รวมทั้งความมีมิตรไมตรีของเจ้าของแหล่งท่องเที่ยวนั้นๆ เพื่อให้นักท่องเที่ยวเดินทางมาเที่ยวอย่างสะดวกสบาย และมีความสุข และแหล่งท่องเที่ยวนั้น ควรมีวิวัฒนาการไปตามขั้นตอน มีการเตรียมการ วางแผน รองรับผลกระทบที่อาจจะเกิดขึ้นไว้ล่วงหน้าก่อน

2.2 แนวคิดเกี่ยวกับการท่องเที่ยวเชิงนิเวศ

การท่องเที่ยวเชิงนิเวศเป็นรูปแบบหนึ่งของการท่องเที่ยวที่มีปรัชญาพื้นฐาน หรือเป็นส่วนหนึ่งของการพัฒนาที่ยั่งยืน ซึ่งถือเป็นเรื่องสำคัญที่ต้องให้ความสำคัญและเรียนรู้ หรือมุ่งให้เกิดการอนุรักษ์ มิใช่เพียงแต่ให้มีการจัดการที่ลดหรือปราศจากผลกระทบและนักท่องเที่ยวมีความพึงพอใจเป็นสำคัญเท่านั้น กล่าวอีกนัยหนึ่งว่าการท่องเที่ยวเชิงนิเวศนั้นเป็นการท่องเที่ยวแบบยั่งยืน แต่การท่องเที่ยวแบบยั่งยืนไม่ได้มีเฉพาะหรืออาจไม่เป็นการท่องเที่ยวเชิงนิเวศได้ การท่องเที่ยวเชิงนิเวศที่ยั่งยืน จึงเป็นการจัดการแหล่งท่องเที่ยวเชิงนิเวศที่คงรายได้ทางการเงินและการจ้างงานสูงสุดไว้ รวมทั้งมีการผดุงไว้ซึ่งองค์ประกอบทางสังคมและวัฒนธรรมของประชาชนที่เกี่ยวข้องทั้งโดยตรงและโดยอ้อมกับธุรกิจท่องเที่ยว

จุดประสงค์ประการหนึ่งของการศึกษาในครั้งนี้ คือ การส่งเสริมให้เป็นแหล่งท่องเที่ยวเชิงนิเวศ ผู้วิจัยจึงได้ทำการศึกษาแนวคิดที่เกี่ยวข้องกับการท่องเที่ยวเชิงนิเวศ เพื่อเป็นแนวทางในการวิเคราะห์และหาแนวทางที่เหมาะสมในการจัดการ โครงการสถานีวิจัยพัฒนาการเกษตรที่สูงตามพระราชดำริห้วยเมืองงาม เป็นแหล่งท่องเที่ยวเชิงนิเวศ ซึ่งมีเนื้อหาดังต่อไปนี้

สุวิทย์ ยอดมณี (2536) กล่าวถึงความเป็นไปได้ของประเทศไทยในการพัฒนาการท่องเที่ยวเชิงนิเวศ ไว้คือ เมื่อพิจารณาจากตัวสินค้าประเทศไทยมีศักยภาพสูง เพราะเป็นแหล่งท่องเที่ยวธรรมชาติจำนวนมาก ขนบธรรมเนียม ประเพณี วัฒนธรรมที่เป็นเอกลักษณ์ ประเด็นที่ควรคำนึงถึง คือ

- 1) การค้นหาและการรักษาแหล่งท่องเที่ยว
- 2) การพัฒนาสถานที่ท่องเที่ยว
- 3) การจัดเตรียมบุคลากรรองรับ
- 4) การป้องกันไม่ให้ประเพณี วัฒนธรรมท้องถิ่นถูกทำลาย หรือถูกทำให้เสื่อม การพัฒนาการท่องเที่ยวเชิงนิเวศ จึงต้องมีการศึกษา วางแผนอย่างรอบคอบ มีการปรึกษาหารือร่วมกันทุกระดับ จัดตั้งเครือข่ายร่วมกัน ปฏิบัติงานอย่างมีเอกภาพ มีประสิทธิภาพจึงจะสามารถทำให้การพัฒนาการท่องเที่ยวและการรักษาสิ่งแวดล้อมดำเนินไปได้พร้อมๆ กันและเอื้อประโยชน์ต่อกัน เกิดประโยชน์ต่อนักท่องเที่ยว นักลงทุน คนท้องถิ่น และเป็นประโยชน์ต่อเศรษฐกิจส่วนรวมของประเทศและภูมิภาค

ศุภฤกษ์ สุรางกุล (2539) ให้ความเห็นเรื่องการส่งเสริมและการพัฒนาการท่องเที่ยวเชิงนิเวศ ที่เรียกว่า Ecotourism ว่าเป็นวิถีทางหนึ่งซึ่งเป็นที่ยอมรับในนานาประเทศ เป็นแนวทางที่พยายามผสมผสานระหว่างการท่องเที่ยวเชิงนิเวศโดย ใช้การท่องเที่ยวเชิงนิเวศเป็นเครื่องมือในการส่งเสริมเพื่อการอนุรักษ์สิ่งแวดล้อม พร้อมกับเป็นเครื่องมือเพื่อพัฒนาเศรษฐกิจและสังคม ซึ่งจะ

เป็นการพิสูจน์ว่าการท่องเที่ยวที่มีการวางแผนที่ดี จะมีศักยภาพใช้เป็นเครื่องมือสนับสนุนการอนุรักษ์สิ่งแวดล้อมได้เป็นอย่างดี ทั้งนี้กระแสของการท่องเที่ยวเชิงนิเวศ เกิดจากแนวโน้ม 2 ประการคือ

1) กระแสทางด้านอนุรักษ์สิ่งแวดล้อมทั้งระดับโลกและในประเทศ กระตุ้นให้เกิดการอนุรักษ์สิ่งแวดล้อม และต้องมึบทบาทและมีความรับผิดชอบเพิ่มขึ้นในการอนุรักษ์ทรัพยากรธรรมชาติสิ่งแวดล้อมของสังคมที่อาศัยอยู่ เช่น อุตสาหกรรมก่อสร้างต้องออกแบบอาคารที่ลดการใช้พลังงาน อุตสาหกรรมเครื่องดื่มใช้สารที่ปลอดภัยมี สายการบินใช้เครื่องบินที่ก่อให้เกิดเสียงน้อยลง โรงแรมใช้เทคโนโลยีที่ใช้พลังงานน้อย ภัตตาคารใช้การบำบัดน้ำเสีย บริษัทจัดนำเที่ยวต้องรับผิดชอบต่อกิจกรรมให้มีผลกระทบต่อแหล่งท่องเที่ยว

2) กระแสความเปลี่ยนแปลงความนิยมของนักท่องเที่ยวที่มีความสนใจการท่องเที่ยวทางธรรมชาติมากขึ้น นักท่องเที่ยวมีความสนใจที่จะเข้าไปมีส่วนร่วมในการหาความรู้ในสถานที่ที่ไปเยือน ตั้งแต่เรื่องระบบนิเวศ พรรณพืช สัตว์ และอื่น ๆ

จาก 2 กระแสที่เคียดแย้งกัน ในขณะที่ฝ่ายหนึ่งเน้นให้เห็นความสำคัญของการท่องเที่ยวที่เป็นที่มาของรายได้ อีกฝ่ายจะข้ายู่ตลอดว่าทรัพยากรต้องรักษาไว้ เมื่อทั้งสองฝ่ายหันหน้าเข้าหากัน และทำความเข้าใจซึ่งกันและกัน จึงออกมาเป็นการท่องเที่ยวเชิงนิเวศหรืออื่นๆ ที่คล้ายกัน เช่น Nature Tourism, Green Tourism, Responsible Tourism, Adventure Tourism ล้วนแต่เป็นการบ่งบอกว่าเป็นการท่องเที่ยวอย่างยั่งยืน

เพราะฉะนั้น การท่องเที่ยวเชิงนิเวศจะมีสาระสำคัญอยู่ 5 ประการ คือ

1) เป็นการท่องเที่ยวในพื้นที่ธรรมชาติที่มีแหล่งอนุรักษ์ธรรมชาติสภาพแวดล้อมและอาจรวมไปถึงแหล่งประวัติศาสตร์โบราณคดี วัฒนธรรมที่มีอยู่ในพื้นที่ธรรมชาติด้วย

2) เป็นการท่องเที่ยวที่ทุกฝ่ายมีความรับผิดชอบต่อสิ่งแวดล้อม ธรรมชาติ และระบบนิเวศ โดยไม่ไปทำลายหรือทำให้เสื่อมโทรม

3) นักท่องเที่ยวต้องได้รับความพึงพอใจ ได้ประสบการณ์และเรียนรู้สภาพแวดล้อม ธรรมชาติ

4) ต้องเป็นการท่องเที่ยวที่ให้ประโยชน์กลับคืนสู่ธรรมชาติ และการอนุรักษ์ธรรมชาติ ในขณะเดียวกันก็เอื้อประโยชน์ต่อชุมชนทั้งทางตรงและทางอ้อม

5) การท่องเที่ยวเชิงนิเวศจะมุ่งเน้นที่คุณค่าทางธรรมชาติ หรือเอกลักษณ์ในแหล่งท่องเที่ยว เป็นสิ่งดึงดูดให้นักท่องเที่ยว ไม่นั่นที่การเสริมแต่งพัฒนาสิ่งอำนวยความสะดวกต่างๆ

จากการประชุม Earth Summit เมื่อวันที่ 14 มิถุนายน ค.ศ. 1992 ณ กรุงริโอ เดอ จาเนโร ประเทศบราซิล ในที่ประชุมได้มุ่งเน้นสู่ประเด็นการอนุรักษ์สภาพแวดล้อมและสรุปบทเรียน

เกี่ยวกับการพัฒนาการท่องเที่ยวที่ผ่านมา เพื่อมุ่งสู่การพัฒนาที่ยั่งยืนทำให้เกิดกระแสของการท่องเที่ยวเชิงนิเวศ 3 ประการ ดังนี้

1) กระแสความต้องการให้เกิดจิตสำนึกในการอนุรักษ์สิ่งแวดล้อมในแหล่งท่องเที่ยว อันเป็นกระแสความต้องการของประชาชนทั่วโลก เพื่อให้เกิดการสร้างจิตสำนึกในแง่การอนุรักษ์ต่อสิ่งแวดล้อมในระดับท้องถิ่นไปจนถึงไปจนถึงขอบข่ายกว้างขวางไปทั่วโลก โดยเฉพาะการอนุรักษ์ระบบนิเวศเพื่อคงความหลากหลายทางชีวภาพ

2) กระแสความต้องการของนักท่องเที่ยวให้เกิดการศึกษาเรียนรู้ในแหล่งท่องเที่ยว เป็นกระแสความต้องการที่มีมากขึ้นในกลุ่มนักท่องเที่ยวที่ต้องการได้รับความรู้ ความเข้าใจ เรื่องการท่องเที่ยวมากกว่าความสนุกสนานเพลิดเพลินเพียงอย่างเดียว เพื่อสร้างความพอใจแก่นักท่องเที่ยวในรูปแบบใหม่

3) กระแสความต้องการของคนในชุมชนท้องถิ่นให้เกิดการมีส่วนร่วมในการพัฒนาการท่องเที่ยวเป็นกระแสความต้องการของชุมชนท้องถิ่นที่จะมีส่วนร่วมในการพัฒนาการท่องเที่ยวเพื่อเป็นหลักประกันให้การพัฒนาการท่องเที่ยวไปในทิศทางที่ถูกต้อง และชุมชนท้องถิ่นยอมรับในผลประโยชน์ทางเศรษฐกิจที่จะได้รับ เพื่อให้เกิดการกระจายรายได้ที่เหมาะสม

มิสรา สามารถ (2542) กล่าวถึงการท่องเที่ยวเชิงนิเวศ ว่าเป็นรูปแบบหนึ่งของการท่องเที่ยวในปัจจุบันที่หลายประเทศให้ความสำคัญ เพื่อมุ่งไปสู่การพัฒนาที่ยั่งยืนของประเทศและนานาชาติ ตามหลักปรัชญาของศาสนาว่าด้วยการให้ความสำคัญแก่การให้การศึกษา การเรียนรู้หรือมุ่งเน้นให้เกิดการอนุรักษ์มากกว่าการจัดการลดหรือปราศจากผลกระทบ และนักท่องเที่ยวพึงพอใจเท่านั้น แต่การท่องเที่ยวเชิงนิเวศจะต้องเป็นการท่องเที่ยวที่มีความรับผิดชอบในแหล่งท่องเที่ยวธรรมชาติ มีการจัดการรักษาสิ่งแวดล้อมและให้การศึกษาแก่นักท่องเที่ยว

นั่นคือการท่องเที่ยวเชิงนิเวศ หมายถึงการท่องเที่ยวไปยังพื้นที่ธรรมชาติและระบบนิเวศเป็นหลัก โดยมีส่วนประกอบของวิถีชีวิตและวัฒนธรรมของชุมชนที่เกี่ยวข้องกับระบบนิเวศนั้นๆ รวมอยู่ด้วย ทั้งนี้รูปแบบของกิจกรรมและกระบวนการต้องส่งผลกระทบต่อสิ่งแวดล้อมสังคมน้อยที่สุด และต้องนำไปสู่การดูแลรักษาสิ่งแวดล้อมและสังคม ก่อให้เกิดการเรียนรู้และจิตสำนึกที่ดีต่อผู้เกี่ยวข้อง รวมทั้งการเปิดโอกาสให้ผู้มีส่วนร่วมได้ส่วนเสียเข้ามามีส่วนร่วมในการพัฒนาและส่งเสริมการท่องเที่ยวเชิงนิเวศอย่างแท้จริงโดยการท่องเที่ยวแห่งประเทศไทย (2542) ใช้คำในภาษาไทยว่า การท่องเที่ยวเชิงอนุรักษ์ ส่วนสถาบันวิจัยวิทยาศาสตร์และเทคโนโลยีแห่งประเทศไทย (2540) ใช้คำในภาษาไทยว่าการท่องเที่ยวเชิงนิเวศ แต่ใช้ภาษาอังกฤษตรงกันว่า “Ecotourism” หมายถึงการเดินทางไปยังสถานที่ท่องเที่ยวแห่งใดหนึ่ง โดยมีวัตถุประสงค์เพื่อการศึกษา ชื่นชมและเพลิดเพลินไปกับทัศนียภาพ สภาพธรรมชาติ สภาพสังคม วัฒนธรรม วิถีชีวิตของคนในท้องถิ่นบน

พื้นฐานของความรู้ และความรับผิดชอบต่อระบบนิเวศ บนพื้นฐานของนิยามดังกล่าวนักท่องเที่ยวที่เดินทางมาท่องเที่ยวจึงเป็นกลุ่มผู้เดินทางที่แสวงหาสิ่งต่างๆ ดังต่อไปนี้

- 1) กิจกรรมต่างๆ ที่ให้ประสบการณ์ที่หลากหลายได้มากขึ้น
 - 2) ประสบการณ์จากการได้ไปเที่ยวในแหล่งธรรมชาติ และ/หรือ ประสบการณ์ที่ได้สัมผัสวัฒนธรรมและวิถีของสังคมที่แตกต่างจากที่ตนอยู่
 - 3) โอกาสที่จะเรียนรู้เกี่ยวกับลักษณะทางธรรมชาติวัฒนธรรมที่มีความแตกต่างในแต่ละพื้นที่
 - 4) มีการอนุรักษ์สภาพธรรมชาติและสมบัติทางวัฒนธรรมในพื้นที่ที่เข้าไปชม
- สร้อย สวัสดิ์ อาศรรพกิจ (2542) ได้สรุปหลักการด้านการท่องเที่ยวเชิงนิเวศ จากการประชุมนานาชาติ เรื่องกลยุทธ์และแนวคิดในการท่องเที่ยวเชิงนิเวศ (Ecotourism Concept Design and Strategy) เมื่อวันที่ 6-8 กุมภาพันธ์ 1995 ที่กรุงเทพฯ ดังนี้
- 1) ฐานข้อมูลทรัพยากร (Nature Based) การท่องเที่ยวเชิงนิเวศเป็นการท่องเที่ยวที่ให้ความสำคัญกับธรรมชาติและสิ่งแวดล้อม ทั้งสิ่งแวดล้อมด้านความหลากหลายทางชีวภาพ ด้านสภาพภูมิศาสตร์ และวิถีชีวิต วัฒนธรรม ประเพณี โดยจะต้องยึดหลักการสำคัญที่ว่าเราจะต้องอนุรักษ์ทรัพยากรธรรมชาติและวัฒนธรรมเหล่านั้นไว้ให้ดีที่สุด เพื่อให้การท่องเที่ยวนั้นยั่งยืน
 - 2) การจัดการอย่างยั่งยืน (Sustainably Managed) การท่องเที่ยวทุกประเภทจะต้องเป็นการท่องเที่ยวที่ยั่งยืนในเชิงเศรษฐกิจ สังคม และสิ่งแวดล้อม ประเทศทุกประเทศ ท้องถิ่นทุกท้องถิ่น จำเป็นต้องพยายามจัดการท่องเที่ยวของตน โดยไม่ให้เกิดผลกระทบต่อสิ่งแวดล้อมหรือให้กระทบน้อยที่สุด
 - 3) มุมมองในด้านสังคมและวัฒนธรรม (Inclusive of Social and Cultural Aspects) การท่องเที่ยวเชิงนิเวศควรจะเน้นมุมมองด้านศิลปวัฒนธรรม ขนบธรรมเนียมประเพณี ค่านิยม ตลอดจนวิถีชีวิตเอกลักษณ์ของท้องถิ่นและประเทศ เพื่อจัดไว้เป็นสิ่งดึงดูดใจนักท่องเที่ยวที่ต้องการศึกษาความแตกต่างทางด้านสังคมและวัฒนธรรมที่หลากหลายเหล่านั้น
 - 4) การให้การศึกษาด้านสิ่งแวดล้อม (Environmentally Educative) การท่องเที่ยวเชิงนิเวศจะต้องให้การศึกษาทั้งต่อนักท่องเที่ยวและประชากรในท้องถิ่น เป็นการศึกษาที่ต้องการจะหยั่งรากลึกกลงในจิตสำนึกของแต่ละคนให้ตระหนักถึงความจำเป็นและความสำคัญอย่างยั่งยืน ในอันที่จะทะนุถนอมไว้ซึ่งสภาพแวดล้อมรอบๆ ตัวเรา
 - 5) ผลประโยชน์และความร่วมมือของประชาชนในท้องถิ่น (Benefit and Involvement of local People) การท่องเที่ยวเชิงนิเวศเน้นตรงจุดที่ว่า ในการจัดการการท่องเที่ยวในพื้นที่ใดๆ ประชาชนบนพื้นที่นั้นจะต้องมีส่วนร่วมในการวางแผน การตัดสินใจ และสามารถได้รับประโยชน์

จากกำไรของการท่องเที่ยว และการท่องเที่ยวเชิงนิเวศจะเป็นกุญแจสำคัญไขไปสู่การกระจายรายได้
นั่นเอง

6) ผลิตภัณฑ์การท่องเที่ยว (Product Authentic) การท่องเที่ยวเชิงนิเวศจากมุมมองเชิงตลาด
มีจุดเน้นที่ว่าผลิตภัณฑ์ คือ ทัวร์ต่างๆ นั้น จะต้องเป็นทัวร์ที่มีลักษณะครบตามเกณฑ์ที่กล่าวมาแล้ว
ในข้อ 1-5 มิใช่เป็นเพียงการนำเอาชื่อการท่องเที่ยวเชิงนิเวศ (Ecotourism) ไปติดบนผลิตภัณฑ์
เท่านั้น

7) ความพึงพอใจของนักท่องเที่ยว (Tourist satisfaction) ความพึงพอใจของนักท่องเที่ยว
นับเป็นสิ่งสำคัญสำหรับการท่องเที่ยวที่ยั่งยืน นักท่องเที่ยวที่พอใจจึงกลับมาท่องเที่ยวอีก กิจกรรม
ที่บริษัททัวร์เสนอต่อนักท่องเที่ยวเชิงนิเวศ จะต้องเป็นกิจกรรมที่ตรงหรือเกินความคาดหวังของ
นักท่องเที่ยว

การท่องเที่ยวแห่งประเทศไทย (2542) ได้กล่าวถึงหลักการท่องเที่ยวเชิงนิเวศ(Principles of
totourism) ว่าประกอบไปด้วยองค์ประกอบหลัก (Key elements) 7 ประการ โดยมีพื้นฐานอยู่บน
ธรรมชาติวัฒนธรรมและชุมชน (Nature-based, Cultural-based and Community-based) ได้แก่

- 1) มีการบริหารจัดการที่ยั่งยืน (Sustainable management)
- 2) สังคมวัฒนธรรม (Inclusive of social and cultural aspects)
- 3) ให้ความรู้แก่นักท่องเที่ยวและคนในท้องถิ่น (Education to tourist and local people)
- 4) คนในท้องถิ่นได้รับผลประโยชน์ (Benefit to local people)
- 5) คนในท้องถิ่นมีส่วนร่วม (Involvement of local people)
- 6) แหล่งท่องเที่ยวต้องเป็นของแท้ดั้งเดิม (Product authentic)
- 7) นักท่องเที่ยวมีความพอใจ (Tourist satisfaction)

ได้สรุปลักษณะของการท่องเที่ยวเชิงนิเวศ ไว้คือ

1) การท่องเที่ยวเชิงนิเวศ จะต้องเป็นการท่องเที่ยวในลักษณะที่ให้ความสำคัญกับธรรมชาติ
สิ่งแวดล้อม ทั้งสิ่งแวดล้อมด้านชีวภาพ ภูมิศาสตร์ และวัฒนธรรมประเพณี โดยยึดหลักที่ว่าต้อง
อนุรักษ์ทรัพยากรธรรมชาติและวัฒนธรรมไว้ให้ดีที่สุด เพื่อให้สามารถสืบต่อถึงอนุชนรุ่นหลัง

2) การท่องเที่ยวเชิงนิเวศ จะต้องเป็นการท่องเที่ยวในลักษณะที่มีการจัดการอย่างยั่งยืนทั้ง
ในเชิงเศรษฐกิจ สังคมและสิ่งแวดล้อม โดยยึดหลักที่ว่าต้องไม่ให้เกิดผลกระทบต่อสิ่งแวดล้อมหรือ
ให้กระทบน้อยที่สุด เพื่อส่งผลกระทบต่อถึงการท่องเที่ยวที่ยั่งยืน

3) การท่องเที่ยวเชิงนิเวศจะต้องเป็นการท่องเที่ยวในลักษณะที่ให้คงไว้ซึ่งวิถีชีวิตของ
ท้องถิ่นในแง่สังคมและวัฒนธรรม โดยยึดหลักที่ว่าต้องให้เป็นจุดดึงดูดนักท่องเที่ยวที่ต้องการ
ศึกษาความแตกต่างทางด้านสังคมและวัฒนธรรมอันหลากหลาย

4) การท่องเที่ยวเชิงนิเวศจะต้องเป็นการท่องเที่ยวในลักษณะที่ให้ความรู้แก่ผู้ที่เกี่ยวข้องทุกฝ่ายทั้งนักท่องเที่ยว ผู้ดูแลแหล่งท่องเที่ยว ผู้ประกอบธุรกิจท่องเที่ยวและประชาชนในท้องถิ่น โดยยึดหลักที่ว่าต้องให้ผู้ที่เกี่ยวข้องทุกฝ่ายได้รับความรู้และประสบการณ์จากการท่องเที่ยว พร้อมทั้งมีจิตสำนึกในอันที่จะทะนุถนอมไว้ซึ่งสภาพแวดล้อมรอบๆ ตัวเรา

5) การท่องเที่ยวเชิงนิเวศจะต้องเป็นการท่องเที่ยวในลักษณะให้ชุมชนท้องถิ่นมีส่วนร่วมในการวางแผน ตัดสินใจ และได้รับประโยชน์จากแหล่งท่องเที่ยว อันจะนำไปสู่การกระจายรายได้

6) การท่องเที่ยวเชิงนิเวศจะต้องเป็นการท่องเที่ยวในลักษณะที่คำนึงถึงขีดความสามารถในการรับรองของพื้นที่ โดยยึดหลักที่ว่าต้องไม่เกินขีดความสามารถรองรับของพื้นที่ทุกๆ ด้าน ทั้งด้านจำนวนนักท่องเที่ยว สถานที่ท่องเที่ยว ชุมชน และสภาพแวดล้อมโดยรอบ

7) การท่องเที่ยวเชิงนิเวศจะต้องเป็นการท่องเที่ยวในลักษณะที่มีการตลาดของการบริการท่องเที่ยวครบตามเกณฑ์แห่งการอนุรักษ์อย่างแท้จริง โดยยึดหลักที่ว่าต้องให้กิจกรรมท่องเที่ยวตรงตามความคาดหวังของกลุ่มนักท่องเที่ยวเชิงนิเวศ

8) การท่องเที่ยวเชิงนิเวศจะต้องเป็นการท่องเที่ยวในลักษณะที่ให้นักท่องเที่ยวเกิดความพึงพอใจต้องการเข้ามาท่องเที่ยว หรือกลับมาท่องเที่ยวซ้ำแล้วซ้ำอีก โดยยึดหลักที่ว่าให้กิจกรรมท่องเที่ยวตรงตามความคาดหวังของกลุ่มนักท่องเที่ยวเชิงนิเวศ

สถาบันวิจัยวิทยาศาสตร์และเทคโนโลยีแห่งประเทศไทย (2540) มีข้อสรุปที่ชัดเจนเกี่ยวกับลักษณะและความเหมาะสมของการท่องเที่ยวเชิงนิเวศ (Eco Tourism) สำหรับประเทศไทย ซึ่งมีขอบเขตที่ครอบคลุมลักษณะพื้นฐานขององค์ประกอบหลัก (Key Elements) 4 ด้าน กล่าวคือ

1) องค์ประกอบด้านพื้นที่

เป็นการท่องเที่ยวในแหล่งท่องเที่ยวที่เกี่ยวข้องกับธรรมชาติเป็นหลัก มีแหล่งท่องเที่ยวธรรมชาติที่มีเอกลักษณ์เฉพาะถิ่น (Identity or Authentic au Endemic or Unique) ทั้งนี้รวมถึงแหล่งวัฒนธรรมและประวัติศาสตร์ที่เกี่ยวข้องกับระบบนิเวศ (Eco – system) ในพื้นที่ของแหล่งนั้น ดังนั้น องค์ประกอบด้านพื้นที่จึงเป็นการท่องเที่ยวที่มีพื้นฐานอยู่กับธรรมชาติ (Nature – based Tourism) เป็นสำคัญ หรืออาจเรียกว่า เป็นการท่องเที่ยวในแหล่งท่องเที่ยวเกี่ยวกับระบบนิเวศ (Ecological – based Tourism)

2) องค์ประกอบด้านการจัดการ

เป็นการท่องเที่ยวที่มีความรับผิดชอบ (Responsible Travel) ไม่มีผลกระทบ (No or Low impact) ต่อสิ่งแวดล้อมและสังคม มีการจัดการที่ยั่งยืนครอบคลุมถึงการอนุรักษ์ทรัพยากรการจัดการสิ่งแวดล้อม และควบคุมการพัฒนาการท่องเที่ยวอย่างมีขอบเขต จึงเป็นการท่องเที่ยวที่มีการจัดการอย่างยั่งยืน (Sustainably Managed Tourism)

3) องค์ประกอบด้านกิจกรรมและกระบวนการ

เป็นการท่องเที่ยวที่เอื้อต่อกระบวนการเรียนรู้ (Learning Process) โดยมีการศึกษาเกี่ยวกับสภาพแวดล้อมและระบบนิเวศของแหล่งท่องเที่ยว เป็นการเพิ่มพูนความรู้ ประสบการณ์ ความประทับใจ เพื่อสร้างความตระหนักและปลูกจิตสำนึกที่ถูกต้องทั้งต่อนักท่องเที่ยว ประชาชนท้องถิ่น และผู้ที่เกี่ยวข้องจึงเป็นการท่องเที่ยวสิ่งแวดล้อมศึกษา (Environmental Education – based Tourism)

4) องค์ประกอบด้านการมีส่วนร่วม

เป็นการท่องเที่ยวที่คำนึงถึงการมีส่วนร่วมของชุมชนและประชาชนท้องถิ่น (Involvement of local community or people participation) ที่มีส่วนร่วมเกือบตลอดกระบวนการเพื่อก่อให้เกิดผลประโยชน์ต่อท้องถิ่น โดยประโยชน์ต่อท้องถิ่นที่ได้หมายความรวมถึงการกระจายรายได้ การยกระดับคุณภาพชีวิต และการได้รับผลตอบแทน เพื่อกลับมาบำรุงรักษาและจัดการแหล่งท่องเที่ยวด้วย และในที่สุดแล้วท้องถิ่นมีส่วนในการควบคุมการพัฒนาการท่องเที่ยวอย่างมีคุณภาพ ท้องถิ่นในที่นี้เริ่มต้นจากประชาชนในระดับรากหญ้า จนถึงการปกครองท้องถิ่นและอาจรวมการมีส่วนร่วมของผู้ที่เกี่ยวข้อง จึงเป็นการท่องเที่ยวอย่างมีส่วนร่วมของชุมชน (Community – Participatino – based Tourism)

สรุปได้ว่า การท่องเที่ยวเชิงนิเวศ เป็นการท่องเที่ยวที่เน้นให้นักท่องเที่ยวมีจิตสำนึกในการอนุรักษ์ธรรมชาติ เป็นแหล่งท่องเที่ยวที่เป็นการให้ความรู้ทางระบบนิเวศต่างๆ ตามธรรมชาติแก่นักท่องเที่ยว เป็นการท่องเที่ยวเชิงวัฒนธรรม ประเพณี ซึ่งการพัฒนาการท่องเที่ยวจะเน้นการมีส่วนร่วมของชุมชนท้องถิ่นในการจัดการแหล่งท่องเที่ยว การท่องเที่ยวเชิงนิเวศอาจมีการพัฒนาการท่องเที่ยวรูปแบบใหม่ โดยจัดกิจกรรมการท่องเที่ยวที่แตกต่างออกไป ได้แก่ กิจกรรมการเดินป่า แนวคิดดังกล่าวจะนำมาใช้ในการพัฒนาโครงการสถานีพัฒนาการเกษตรที่สูง ห้วยเมื่องงาม เป็นแหล่งท่องเที่ยวเชิงนิเวศ โดยจะเน้นการสร้างให้มีความเป็นธรรมชาติแบบเดิมมากที่สุด ให้นักท่องเที่ยวมีจิตสำนึกรักธรรมชาติ ไม่ทำลายความเป็นระบบนิเวศเดิมที่มีอยู่ในพื้นที่ และเน้นการมีส่วนร่วมของชุมชน

2.3 แนวคิดเกี่ยวกับการกำหนดมาตรฐานการบริหารและการจัดการการท่องเที่ยวเชิงนิเวศ สำหรับอุทยานแห่งชาติและแหล่งท่องเที่ยวทางธรรมชาติ

ในการศึกษาค้นคว้าครั้งนี้ต้องการศึกษาเกี่ยวกับศักยภาพของโครงการสถานีพัฒนาการเกษตรที่สูงตามพระราชดำริ ห้วยเมื่องงามในการส่งเสริมเป็นแหล่งท่องเที่ยวเชิงนิเวศ จึงต้องมีการศึกษาแนวคิดเกี่ยวกับการกำหนดมาตรฐานการบริหารและการจัดการการท่องเที่ยวเชิงนิเวศ สำหรับ

อุทยานแห่งชาติและแหล่งท่องเที่ยวทางธรรมชาติ เพื่อเป็นแนวทางในการศึกษาในครั้งนี้ โดยมีเนื้อหาของแนวคิด ดังนี้

กรมอุทยานแห่งชาติ สัตว์ป่าและพันธุ์พืช (2547) ได้กำหนดแนวทางการกำหนดมาตรฐานการบริหารและการจัดการการท่องเที่ยวเชิงนิเวศ สำหรับอุทยานแห่งชาติ และแหล่งท่องเที่ยวทางธรรมชาติ โดยพิจารณาจาก 4 องค์ประกอบ คือ

1) เอกลักษณ์และความโดดเด่นของทรัพยากรธรรมชาติ ระบบนิเวศ และสิ่งแวดล้อมโดยมีรูปแบบการบริหารและการจัดการแหล่งท่องเที่ยวที่บ่งบอกถึงเอกลักษณ์และความโดดเด่น โดยภาพรวมของทรัพยากรธรรมชาติ ระบบนิเวศและสิ่งแวดล้อมของแหล่งเที่ยวนั้นมีการดำเนินการวิเคราะห์จุดเด่น จุดด้อย ภาวะเสื่อม และภาวะคุกคามของแหล่งท่องเที่ยว และมีการสร้างสิ่งที่เป็นเอกลักษณ์ที่บ่งบอก (Landmark) ให้นักท่องเที่ยวทราบว่าได้เดินทางมาถึงแหล่งเที่ยวนั้นแล้ว

2) การให้การศึกษาแก่นักท่องเที่ยว (การสร้างนักท่องเที่ยวคุณภาพ) โดยมีกิจกรรมส่งเสริมความรู้และคุณค่าของทรัพยากรธรรมชาติ ระบบนิเวศและสิ่งแวดล้อมของแหล่งเที่ยวนอกเขตแหล่งท่องเที่ยว โดยวิธีผ่านสื่อหนังสือ แผ่นพับ ประชาสัมพันธ์ เอกสารแนะนำแหล่งท่องเที่ยว รวมถึงการเผยแพร่ทางสื่อสาธารณะ เช่น วิทยุ โทรทัศน์ และเทคโนโลยีสารสนเทศมีกิจกรรมส่งเสริมความรู้และคุณค่าของทรัพยากรธรรมชาติระบบนิเวศและสิ่งแวดล้อมของแหล่งท่องเที่ยวภายในแหล่งท่องเที่ยว โดยวิธี จัดบอร์ดส่งเสริมการศึกษา ณ จุดต่างๆ แจกแผ่นพับแนะนำแหล่งท่องเที่ยว การบรรยายวิชาการแก่นักท่องเที่ยว การมีมัคคุเทศก์นำทางและนิทรรศการ มีศูนย์วิชาการและนิทรรศการ มีระบบจัดการเชิงอนุรักษ์ในการให้โอกาสนักท่องเที่ยวได้เข้าเห็นความโดดเด่น มีการเก็บข้อมูลนักท่องเที่ยวอย่างสม่ำเสมอ มีการประสานงานกับองค์กรที่เกี่ยวข้องทั้งระดับท้องถิ่นหรือต่างถิ่น เพื่อถ่ายทอดความรู้และคุณค่าของทรัพยากรธรรมชาติระบบนิเวศและสิ่งแวดล้อมแหล่งท่องเที่ยว

3) มีการบริหารและการจัดการแหล่งท่องเที่ยวโดยยึดหลักการอนุรักษ์ ได้แก่ การทำแผนแม่บทการบริหารและการจัดการเพื่อความยั่งยืน การกำหนดเขตการใช้ประโยชน์พื้นที่ มีการจัดลำดับความสำคัญของพื้นที่ที่มีความอ่อนไหวต่อความเสื่อมโทรม กำหนดขีดความสามารถในการรองรับนักท่องเที่ยว จัดกิจกรรมการท่องเที่ยวที่สอดคล้องเหมาะสมกับทรัพยากรธรรมชาติ ระบบนิเวศสิ่งแวดล้อมของแหล่งท่องเที่ยว กำหนดจำนวนนักท่องเที่ยวให้เหมาะสมกับกิจกรรมการท่องเที่ยวต่างๆ กำหนดระยะเวลาปิด – เปิด พื้นที่ท่องเที่ยว กำหนดให้มีการสลับหมุนเวียนการใช้พื้นที่ท่องเที่ยว กำหนดแหล่งท่องเที่ยวให้มีความหลากหลาย เพื่อไม่ให้นักท่องเที่ยวกระจุกตัวอยู่มากเกินไปในบางพื้นที่ท่องเที่ยว นำเสนอทางเลือกที่หลากหลายให้นักท่องเที่ยว เพื่อเป็นการแบ่ง

เขาจำนวนนักท่องเที่ยวที่มีจำนวนมาก จนแหล่งท่องเที่ยวบางแห่งรับภาวะมลพิษไม่ได้ ถ่ายทอดความรู้เชิงอนุรักษ์ให้นักท่องเที่ยว ณ จุดท่องเที่ยวต่างๆ อย่างเหมาะสม การจัดที่พักอาศัยของบุคลากร และที่พักแรมของนักท่องเที่ยวให้มีความกลมกลืนกับธรรมชาติสิ่งแวดล้อม มีเส้นทางคมนาคมความสะดวกในการเข้าถึง และเดินทางออก ณ แหล่งท่องเที่ยวไม่ส่งผลกระทบต่อมีผลกระทบต่อทรัพยากรธรรมชาติ ระบบนิเวศและสิ่งแวดล้อม มีมาตรการประหยัดสาธารณูปโภค มีระบบปิด – เปิดน้ำและไฟฟ้าอย่างเหมาะสม มีระบบการกำจัดขยะมูลฝอย น้ำเสีย แคมป์ไฟ เสียงรบกวนจากนักท่องเที่ยว สถานที่จอดรถนักท่องเที่ยว และการบริการอาหาร เครื่องดื่ม ของที่ระลึกอย่างเหมาะสม ใช้วัสดุอุปกรณ์ในการก่อสร้างที่สอดคล้องกับสภาพแวดล้อม มีโครงการและกิจกรรมการอนุรักษ์ฟื้นฟูทรัพยากรธรรมชาติระบบนิเวศ และสิ่งแวดล้อม มีระบบเฝ้าติดตามและตรวจสอบการเปลี่ยนแปลงของทรัพยากรธรรมชาติ ระบบนิเวศ และสิ่งแวดล้อม มีกิจกรรมความร่วมมือกับประชาชนชุมชนท้องถิ่นในการช่วยดูแล ทรัพยากรธรรมชาติ ระบบนิเวศ และสิ่งแวดล้อม มีมาตรการแก้ไขและป้องกันปัญหาไม่ให้เกิดซ้ำในส่วนที่เกี่ยวกับความเสียหายหรือเสื่อมโทรมของทรัพยากรธรรมชาติ ระบบนิเวศ และสิ่งแวดล้อม มีการประชุมทบทวนการบริหารและการจัดการการใช้ประโยชน์จากทรัพยากร ธรรมชาติ ระบบนิเวศ และสิ่งแวดล้อม มีการฝึกอบรมบุคลากรให้มีความรู้ความเข้าใจในการอนุรักษ์ทรัพยากร ธรรมชาติระบบนิเวศ และสิ่งแวดล้อมอยู่เสมอ

4) การมีส่วนร่วมของประชาชนท้องถิ่น ในการบริหารและจัดการท่องเที่ยวเชิงนิเวศของอุทยานแห่งชาติ ได้แก่ การมีส่วนร่วมวางแผนพัฒนาแหล่งท่องเที่ยวกับองค์กรที่ดูแลแหล่งท่องเที่ยวต่างๆ การมีส่วนร่วมพิทักษ์รักษาทรัพยากรธรรมชาติระบบนิเวศและสิ่งแวดล้อม เช่น การเป็นสมาชิกอาสาพิทักษ์ป่าไม้ การมีส่วนร่วมด้านวิชาการ เช่น ประชาชนได้รับการถ่ายทอดความรู้ด้านการอนุรักษ์ทรัพยากรธรรมชาติ ระบบนิเวศ และสิ่งแวดล้อม จากนักวิชาการของอุทยานแห่งชาติ การมีส่วนร่วมในกิจกรรมการท่องเที่ยวต่างๆ ของอุทยานแห่งชาติ เช่น การเป็นมัคคุเทศก์ และลูกหาบ การเปิดโอกาสให้ประชาชน/ชุมชนท้องถิ่น แสวงหารายได้จากแหล่งท่องเที่ยว เช่น การจำหน่ายอาหารและเครื่องดื่ม สินค้าของฝาก/ของที่ระลึก และการจัดการท่องเที่ยว

ดังนั้น การท่องเที่ยวเชิงนิเวศแห่งประเทศไทย (2542) จึงได้กำหนดมาตรฐานของการท่องเที่ยวเชิงนิเวศไว้ 7 ประการ ได้แก่

1) การท่องเที่ยวเชิงนิเวศ ต้องมีระบบการจัดการที่ดีใน 5 ด้าน คือ ด้านการให้ข้อมูลล่วงหน้าเพื่อทำความเข้าใจกับนักท่องเที่ยว ด้านการจัดรายการนำเที่ยวที่เน้นเอกลักษณ์ของแหล่งท่องเที่ยว ด้านข้อกำหนดการปฏิบัติตัวของนักท่องเที่ยว ด้านการตลาดท่องเที่ยวที่คำนึงถึง

ความสามารถรองรับของพื้นที่ในแหล่งท่องเที่ยว และด้านการท่องเที่ยวเชิงนิเวศ ต้องมีจิตสำนึกต่อการอนุรักษ์สิ่งแวดล้อม ซึ่งจะส่งผลต่อการวางแผนและการจัดการ

2) การท่องเที่ยวเชิงนิเวศ ต้องมีโครงการร่วมกับคนในชุมชนท้องถิ่น เพื่อคืนกำไรกลับสู่แหล่งท่องเที่ยว

3) การท่องเที่ยวเชิงนิเวศ ต้องมีระบบการให้ความรู้ ความเข้าใจแก่นักท่องเที่ยว

4) การท่องเที่ยวเชิงนิเวศ ต้องมีระบบสร้างคุณภาพ โดยจัดอบรมด้านความรู้ และทักษะบุคคลที่เกี่ยวข้อง

5) การท่องเที่ยวเชิงนิเวศต้องมีระบบรักษาความปลอดภัย ทั้งนี้เนื่องจากมีความเสี่ยงสูง

6) การท่องเที่ยวเชิงนิเวศต้องมีระบบให้บริการที่มีคุณภาพ โดยใช้ผลิตภัณฑ์ที่เหมาะสมในการลดมลพิษและใช้อย่างคุ้มค่า

7) การท่องเที่ยวเชิงนิเวศ ต้องมีการร่วมมือกับชุมชนท้องถิ่น เพื่อสร้างงานและกระจายรายได้สู่ท้องถิ่น

สรุปได้ว่า การบริหารและการจัดการการท่องเที่ยวเชิงนิเวศอย่างยั่งยืนควรให้ความสำคัญกับการอนุรักษ์ทรัพยากรธรรมชาติและสิ่งแวดล้อม รวมถึงการให้ความสำคัญกับชุมชนท้องถิ่นในการมีส่วนร่วมในการจัดการการท่องเที่ยวเชิงนิเวศ เพื่อลดผลกระทบในด้านต่างๆ ที่อาจจะเกิดขึ้น และนำไปสู่การพัฒนาอย่างยั่งยืนต่อไป

2.4 แนวคิดและทฤษฎีเกี่ยวกับการมีส่วนร่วม

จากแผนพัฒนาเศรษฐกิจและสังคมแห่งชาติ ฉบับที่ 9 (พ.ศ.2545-พ.ศ.2549) ได้กำหนดแนวทางพัฒนาภาคใต้และกระบวนการจัดการเชิงบูรณาการที่เน้นการมีส่วนร่วมของทุกฝ่ายในการอนุรักษ์ ฟื้นฟู และใช้ประโยชน์ทรัพยากรธรรมชาติ โดยการปรับปรุงกฎหมายเพื่อให้กฎหมายสนับสนุนท้องถิ่นและประชาชนให้มีส่วนร่วมในการบริหารจัดการทรัพยากรธรรมชาติ รับรองสิทธิชุมชนและให้มีการมีส่วนร่วมในการพัฒนาทุกขั้นตอน รวมทั้งควรทบทวนกฎหมายป่าไม้ เพื่อให้คนอยู่ร่วมกับป่าได้อย่างสมดุล ตลอดจนปรับปรุงกฎหมายที่เกี่ยวข้องกับการควบคุมการใช้ที่ดินและการขยายตัวของเมืองให้สอดคล้องสัมพันธ์กันทั้งระบบเสริมสร้างเครือข่ายการประสานงานและการทำงานร่วมกันขององค์กรปกครองส่วนท้องถิ่น องค์กรพัฒนาเอกชน องค์กรชุมชนและประชาชนในท้องถิ่นในการอนุรักษ์ ฟื้นฟูและใช้ประโยชน์ทรัพยากรป่าไม้อย่างยั่งยืน โดยให้ความสำคัญกับการฝึกอบรมให้ความรู้แก่แกนนำชุมชนเพื่อเพิ่มศักยภาพในการสร้างกระบวนการเรียนรู้และริเริ่มในชุมชน พัฒนาระบบ รวบรวมและจัดทำข้อมูลระดับท้องถิ่นให้

สอดคล้องกัน รวมทั้งให้มีเวทีประชาคมเพื่อรับฟังความคิดเห็น สร้างกระบวนการเรียนรู้ การมีส่วนร่วม คิด ร่วมทำพร้อมเผยแพร่ข้อมูลข่าวสารและแนวคิดอย่างต่อเนื่อง (ถนน ชียงคบุตร, 2547)

จากแผนพัฒนาเศรษฐกิจและสังคมแห่งชาติ ฉบับที่ 10 (พ.ศ.2550-พ.ศ.2554) ได้กำหนดให้ทุกภาคีล้วนเป็นส่วนหนึ่งของพลังร่วมที่จะก่อให้เกิดผลของการพัฒนาและเนื่องจากเป็นผู้ร่วมรับผิดชอบหรือผลประโยชน์หรือมีส่วนได้ส่วนเสียจากการพัฒนาหรือเปลี่ยนแปลงสภาพทรัพยากรธรรมชาติและคุณภาพสิ่งแวดล้อมด้วยกันทั้งสิ้น ดังนั้นเพื่อให้ผลของการพัฒนาตามยุทธศาสตร์ฯ นี้ มุ่งสู่การพัฒนาที่สมดุลและยั่งยืน การมีส่วนร่วมของทุกภาคีตลอดกระบวนการพัฒนาควบคู่ไปกับการสร้างจิตสำนึก ความรับผิดชอบหน้าที่ ให้องค์ความรู้และสร้างกระบวนการเรียนรู้ให้กับคนไทยทุกคน และการสร้างกลไกให้เอื้อต่อการเข้ามีส่วนร่วมฯ มีสิทธิในการเข้าถึง ใช้และรับประโยชน์อย่างเป็นธรรมและสมดุลกับข้อจำกัดของทรัพยากรธรรมชาติ รวมทั้งรับผิดชอบต่อผลกระทบที่เกิดขึ้นจากการดำเนินกิจกรรมของตน จึงเป็นเงื่อนไข ของความสำเร็จ ซึ่งภาคีต่างๆ ควรมีบทบาท ดังนี้ (สำนักงานคณะกรรมการพัฒนาการเศรษฐกิจและสังคมแห่งชาติ, 2550)

1) ภาครัฐทั้งในส่วนกลาง ส่วนภูมิภาค และส่วนท้องถิ่นจะต้องปรับบทบาทจากผู้ควบคุมและสั่งการมาเป็นผู้ประสานงานอำนวยความสะดวกพร้อมทั้งกระจายอำนาจการเข้ามีส่วนร่วมในการบริหารจัดการไปยังภาคีร่วมพัฒนาอื่นๆ โดยเฉพาะอย่างยิ่งชุมชน

2) ภาคเอกชน ต้องไม่ดำเนินกิจกรรมทางเศรษฐกิจที่คุกคามต่อความอุดมสมบูรณ์ ของทรัพยากรธรรมชาติหรือคุณภาพสิ่งแวดล้อม สร้างและสนับสนุนกิจกรรมทาง ซึ่งรวมทั้งแก่ชุมชนที่ใช้ภูมิปัญญาท้องถิ่นเพื่อการอนุรักษ์ทรัพยากรธรรมชาติและสิ่งแวดล้อม มีจริยธรรมทางด้านสิ่งแวดล้อมและรับผิดชอบต่อสังคม โดยผลิตสินค้าและบริการด้วยกระบวนการผลิตและเทคโนโลยีที่สะอาด ส่งเสริมการสร้างคุณค่าจากทรัพยากรความหลากหลายทางชีวภาพด้วยนวัตกรรมและเทคนิคทางการตลาด มีความยุติธรรมในการแบ่งปันผลประโยชน์จากการใช้ทรัพยากรความหลากหลายทางชีวภาพระหว่างเจ้าของภูมิปัญญาท้องถิ่นและเจ้าของเทคโนโลยีและนวัตกรรม รวมทั้งยกระดับการผลิตและสร้างมาตรฐานความปลอดภัยของอาหาร สมุนไพรและผลิตภัณฑ์ธรรมชาติ

3) ภาคประชาสังคม ซึ่งประกอบด้วย องค์กรพัฒนาเอกชน ชุมชนและประชาชนมีบทบาทสำคัญ ดังนี้

- 3.1 การรักษาสถานที่ทรัพยากรและสมดุลของระบบนิเวศ
- 3.2 การสร้างสภาพแวดล้อมที่ดีเพื่อยกระดับคุณภาพชีวิตและการพัฒนาที่ยั่งยืน
- 3.3 การพัฒนาคุณค่าความหลากหลายทางชีวภาพและภูมิปัญญาท้องถิ่น

4) สถาบันอื่นๆ ได้แก่ สถาบันวิชาการและสื่อมวลชน โดยสถาบันวิชาการควรมีบทบาทให้การศึกษแก่สาธารณชนรวมทั้งวิจัย และพัฒนาร่วมกับนักพัฒนาและชุมชนในการติดตามและเฝ้าระวังการเปลี่ยนแปลงของระบบนิเวศ การใช้ประโยชน์จากทรัพยากรในพื้นที่ตลอดจนการอนุรักษ์ทรัพยากรธรรมชาติ และสิ่งแวดล้อม สนับสนุนการรวบรวมข้อมูลเพื่อจัดทำฐานข้อมูล รวมทั้งสนับสนุนชุมชน นักพฤกษศาสตร์พื้นบ้านให้การศึกษา เพื่อสร้างองค์ความรู้ใช้ความรู้ทางวิทยาศาสตร์เพื่อส่งเสริมการยกระดับและต่อยอดภูมิปัญญาท้องถิ่นตลอดจนเป็นพี่เลี้ยงในการพัฒนาทรัพยากรมนุษย์และศักยภาพของชุมชนออกมาผ่านกระบวนการจัดทำแผนชุมชน

สำหรับสื่อมวลชนต้องเผยแพร่ตัวอย่างการอนุรักษ์และจัดการฐานทรัพยากรและสิ่งแวดล้อมที่เป็นตัวอย่างที่ดีของความสมดุลและยั่งยืนรวมทั้งข่าวสารข้อมูลองค์ความรู้เพื่อสร้างความรู้ความเข้าใจและจิตสำนึกในการอนุรักษ์ทรัพยากรธรรมชาติและสิ่งแวดล้อมตลอดจนเป็นเวทีในการร่วมคิด ร่วมดำเนินการเพื่อสร้างนันทามติและความสมานฉันท์ในการบริหารจัดการทรัพยากรธรรมชาติและสิ่งแวดล้อมร่วมกันของสังคม ส่งเสริมคนรุ่นใหม่ให้สนใจภูมิปัญญาไทยให้มากขึ้น สร้างความตื่นตัวแก่สาธารณชน โดยเผยแพร่กรณีศึกษาและบทเรียนที่เกิดขึ้นในที่ต่างๆ เกี่ยวกับปัญหาการจลลิตธิบัตร รูปแบบและเงื่อนไขที่นำไปสู่การแย่งชิงผลประโยชน์จากทรัพยากร พันธุกรรม ความหลากหลายทางชีวภาพและภูมิปัญญาท้องถิ่น

2.4.1 ความหมายของการมีส่วนร่วม

มีผู้ให้ความหมาย และคำจำกัดความของการมีส่วนร่วมไว้หลายท่าน หลายความหมายด้วยกัน ซึ่งผู้วิจัยได้รวบรวมไว้ดังต่อไปนี้

ไพรัตน์ เคะชรินทร์ (2524) ได้ให้ความหมายของการมีส่วนร่วมของประชาชนว่า หมายถึง ขบวนการที่รัฐบาลทำการส่งเสริม ชักนำ สนับสนุน และสร้างโอกาสให้ประชาชนทั้งในรูปบุคคล กลุ่มคน ชมรม สมาคม มูลนิธิ และองค์กรอาสาสมัครต่างๆ ให้เข้ามามีส่วนร่วมในการดำเนินการเรื่องใดเรื่องหนึ่งหรือหลายเรื่องรวมกัน

ยุวัฒน์ วุฒิเมธี (2526) ได้ให้ความหมาย และหลักการของการมีส่วนร่วมของประชาชน หมายถึง การเปิดโอกาสให้ประชาชนได้มีส่วนร่วมในการคิดริเริ่ม การพิจารณาตัดสินใจการร่วมปฏิบัติและร่วมรับผิดชอบ อันมีผลกระทบต่อตนเอง

นิรันดร์ จงวุฒิเวทย์ (2527) ได้ให้ความหมายของการมีส่วนร่วมไว้ว่า หมายถึง การเกี่ยวข้องกันทางจิตใจและอารมณ์ (Mental and Emotional Involvement) ของบุคคลใดบุคคลหนึ่งในสถานการณ์กลุ่ม (Group Situation) เพื่อให้บรรลุจุดมุ่งหมายของกลุ่มนั้นกับทำให้เกิดความรู้สึกร่วมรับผิดชอบกับกลุ่มด้วย การมีส่วนร่วมนี้เกิดจากแนวความคิด 6 ประการ คือ ความสนใจและความห่วงกังวลร่วมกัน ความเดือดร้อนและความไม่พึงพอใจร่วมกัน การตกลงใจร่วมกันในการที่

จะเปลี่ยนแปลงกลุ่มหรือชุมชนไปในทิศทางที่ปรารถนา ความศรัทธาต่อบุคคลหรือสิ่งศักดิ์สิทธิ์ และความเกรงใจ จึงทำให้เกิดการมีส่วนร่วม

ทวิตอง หงส์วิวัฒน์ (2527) ให้ความหมายการมีส่วนร่วมของประชาชนหมายถึง การที่ประชาชนพัฒนาขีดความสามารถของตนในการจัดการและควบคุมการใช้และกระจายทรัพยากร และปัจจัยการผลิตที่มีอยู่ในสังคมเพื่อให้เกิดประโยชน์ต่อการดำรงชีวิตของคนในสังคม

ไพรัตน์ เดชะรินทร์ (อ้างแล้ว) ได้กล่าวถึงลักษณะของการมีส่วนร่วมของประชาชนในการพัฒนาชนบท ดังนี้

- 1) ร่วมทำการศึกษาค้นคว้าหาปัญหาและสาเหตุของปัญหาที่เกิดขึ้นในชุมชนรวมตลอดจนความต้องการของชุมชน
- 2) ร่วมคิดและสร้างรูปแบบและวิธีการพัฒนาเพื่อแก้ไขและคิดปัญหาของชุมชนหรือเพื่อสรรสร้างสิ่งใหม่ที่มีประโยชน์ต่อชุมชนหรือสนองความต้องการของชุมชน
- 3) ร่วมวางแผนนโยบายหรือแผนงานหรือ โครงการหรือกิจกรรม เพื่อจัดและแก้ไขปัญหาและสนองความต้องการของชุมชน
- 4) ร่วมการตัดสินใจในการใช้ทรัพยากรที่มีจำกัดให้เป็นประโยชน์ต่อส่วนรวม
- 5) ร่วมจัดหรือปรับปรุงระบบบริหารงานพัฒนาให้มีประสิทธิภาพและประสิทธิผล
- 6) ร่วมลงทุนในกิจกรรมโครงการของชุมชนตามขีดความสามารถของชุมชน
- 7) ร่วมปฏิบัติตามนโยบาย แผนงาน โครงการและกิจกรรมให้บรรลุเป้าหมาย
- 8) ร่วมควบคุมติดตามประเมินผล และร่วมบำรุงรักษาโครงการและกิจกรรมที่ได้ทำไว้โดยเอกชนและรัฐบาลให้ใช้ประโยชน์ได้ตลอดไป

ปลื้ม นันถือนบุญ (2536) ได้กล่าวถึง Philippine Encyclopedia of Social Work ได้ให้ความหมายของการมีส่วนร่วมของประชาชนไว้ว่า คือ การแบ่งอำนาจในการจัดสรรทรัพยากรซึ่งจะไม่สามารถทำได้โดยขาดความเข้าใจและประสานงานกันของคนส่วนใหญ่ที่แสดงผ่านกลุ่มตัวแทนในการกำหนดแนวทางแก้ไขปัญหาาร่วมกัน การกระทำดังกล่าวนี้จะทำให้บุคคลและกลุ่มตัดสินใจในสิ่งที่กระทบต่อชีวิตของตนเอง โดยเฉพาะประโยชน์ของตนเองที่ควรจะได้รับ

เจิมศักดิ์ ปิ่นทอง (2535) (อ้างใน ปริญญา คุ่มสระพรหม, 2547) กล่าวว่าว่าการมีส่วนร่วมหมายถึงการที่ประชาชนมีการพัฒนาการจัดการการใช้ประโยชน์ทรัพยากรที่มีอยู่ในท้องถิ่นเพื่อเอื้อเพื่อประโยชน์ต่อการดำรงชีวิตทางเศรษฐกิจและทางสังคม โดยการพัฒนาความรู้และภูมิปัญญา การตัดสินใจ ในการดำรงชีวิตของตนเองมีการจำแนกขั้นตอนการมีส่วนร่วมของประชาชน 4 ขั้นตอนคือ การมีส่วนร่วมค้นหาปัญหาและสาเหตุของปัญหาการมีส่วนร่วมวางแผนดำเนินกิจกรรม การมีส่วนร่วมในการลงทุนและปฏิบัติงานและการมีส่วนร่วมในการติดตามประเมินผลงาน

การมีส่วนร่วมเป็นการเปิดโอกาสให้ประชาชนเข้ามามีส่วนร่วมในการคิดริเริ่มตัดสินใจร่วมปฏิบัติงานและร่วมรับผิดชอบในเรื่องต่างๆ

การมีส่วนร่วมของประชาชน เป็นกระบวนการให้ประชาชนเข้ามามีส่วนเกี่ยวข้องในการดำเนินงานพัฒนา ร่วมคิด ร่วมตัดสินใจแก้ปัญหาของตนเอง ร่วมใช้ความคิดสร้างสรรค์ ความรู้และความชำนาญร่วมกับการใช้วิทยาการที่เหมาะสมและสนับสนุน ติดตามผลการปฏิบัติงานขององค์กรและเจ้าหน้าที่ที่เกี่ยวข้อง

การมีส่วนร่วมของประชาชนเป็นกระบวนการที่ประชาชนกลุ่มเป้าหมายได้รับโอกาสและได้ใช้โอกาสที่ได้รับแสดงออกซึ่งความรู้สึกนึกคิด แสดงออกซึ่งสิ่งที่มี แสดงออกซึ่งสิ่งที่เขาต้องการและลงมือปฏิบัติโดยการช่วยเหลือของหน่วยงานภายนอกน้อยที่สุด

2.4.2 ปัจจัยในการมีส่วนร่วม

World Health Organization (1981) (อ้างใน กนก ชียงกบุตร, 2547) ได้เสนอปัจจัยพื้นฐานในการระดมการมีส่วนร่วมของประชาชนไว้ 3 ประการ คือ

1) ปัจจัยของสิ่งจูงใจจากสภาพความเป็นจริงของชาวชนบทที่จะเข้าร่วมในกิจกรรมหนึ่งทั้งในแง่ของการร่วมแรง ร่วมทรัพยากร หรืออื่นๆ นั้นมีเหตุผล 2 ประการ คือ การมองเห็นว่าตนจะได้รับผลประโยชน์ตอบแทนในสิ่งที่ทำไปซึ่งถือเป็นเรื่องของการกระตุ้นให้เกิดมีสิ่งจูงใจประการที่สองการที่ได้รับการบอกกล่าวหรือชักชวนจากเพื่อนให้เข้าร่วมโดย มีสิ่งจูงใจเป็นตัวนำ ซึ่งถือเป็นเรื่องของการก่อให้เกิดมีสิ่งจูงใจ

2) ปัจจัยโครงสร้างของช่องทางในการเข้ามามีส่วนร่วม เนื่องจากการเข้ามามีส่วนร่วมไม่ได้มีการจัดรูปแบบความสัมพันธ์ที่เหมาะสม เช่น ภาวะผู้นำ กฎระเบียบ แบบแผนและลักษณะการทำงานทำให้ประชาชนบางส่วนไม่เห็นช่องทางที่จะเข้ามามีส่วนร่วมได้ ดังนั้นพื้นฐานด้านโครงสร้างของช่องทางจึงควรมีลักษณะ ดังนี้

2.1 เปิดโอกาสให้ทุกๆ คน ทุกๆ กลุ่ม ในชุมชนมีโอกาสเข้าร่วมในการพัฒนารูปแบบใดรูปแบบหนึ่งทั้งที่เป็นการเข้าร่วมในรูปแบบของตัวแทนหรือเข้าร่วมโดยตรงก็ได้

2.2 มีเวลากำหนดที่ชัดเจนเพื่อให้ผู้เข้าร่วมสามารถกำหนดเงื่อนไขของตนเองได้ตามสภาพความเป็นจริงของตน

2.3 กำหนดกิจกรรมได้แน่นอนว่าจะทำอะไร

3) ปัจจัยอำนาจในการส่งเสริมกิจกรรมของการมีส่วนร่วม กิจกรรมการมีส่วนร่วมที่ผ่านมาแม้จะเป็นการเห็นด้วย มีโอกาสเข้าร่วมของประชาชน แต่ไม่อาจกำหนดเป้าหมาย วิธีการหรือผลประโยชน์ของกิจกรรมได้ เพราะต้องขึ้นอยู่กับกำหนัดและการจัดสรรของเจ้าหน้าที่ของรัฐ ซึ่งจุดนี้เองเป็นเงื่อนไขที่ไม่อาจก่อให้เกิดการมีส่วนร่วมที่แท้จริงได้

การมีส่วนร่วมของประชาชนจะต้องเริ่มต้นที่ความเป็นจริงของประชาชนไม่ใช่ความต้องการของบุคคลภายนอก ซึ่งการที่จะทราบความเป็นจริงได้ประชาชนต้องมีคุณสมบัติ 4 ประการคือ

1) ต้องมีความสามารถที่จะเข้ามีส่วนร่วม กล่าวคือ จะต้องมีความรู้ความสามารถที่จะเข้าร่วมในการดำเนินการ การฝึกอบรมที่จะเข้าดำเนินการ หรือแม้แต่การเลียนแบบตัวอย่างของกิจกรรมอันเป็นขั้นต่ำสุดของความสามารถในการมีส่วนร่วมเพราะประชาชนจะต้องมีความสามารถในการค้นหาความต้องการ การวางแผน ตลอดจนการใช้ทรัพยากรในที่สุด

2) ต้องมีความพร้อมที่จะเข้ามีส่วนร่วม กล่าวคือ จะต้องมีความรู้เกี่ยวกับสภาพแวดล้อมทางกายภาพที่เปิดโอกาสให้เข้ามีส่วนร่วม

3) ต้องมีความประสงค์ที่จะเข้าร่วมกล่าวคือต้องมีความเต็มใจเห็นประโยชน์ในการเข้าร่วมหรืออย่างน้อยที่สุดจะต้องมีความเข้าใจในเหตุผลของการเข้าร่วมอย่างแท้จริงมิใช่มีความประสงค์เข้าร่วมเพราะถูกโน้มน้าวหรือถูกผลักดัน ถูกบังคับ

4) ต้องมีความเป็นไปได้ในการที่จะเข้าร่วม กล่าวคือต้องมีโอกาสที่จะเข้าร่วมและกำหนดกิจกรรมในระดับที่เหมาะสมด้วยตนเอง

2.4.3 รูปแบบของการมีส่วนร่วม

ผู้วิจัยได้ศึกษาค้นคว้าเกี่ยวกับรูปแบบการมีส่วนร่วมจากหนังสือและเอกสารต่างๆ โดยมีรายละเอียดดังต่อไปนี้

นิรันดร์ จงวุฒิเวทย์ (อ้างแล้ว) ได้กล่าวไว้ว่า รูปแบบการมีส่วนร่วมนั้น อาจจะจำแนกออกเป็น 3 ประการตามลักษณะของการมีส่วนร่วม ดังนี้

1) ประชาชนมีส่วนร่วมโดยตรงโดยผ่านองค์การจัดตั้งของประชาชน (Inclusive Organization) เช่น การรวมกลุ่มต่างๆ

2) ประชาชนมีส่วนร่วมทางอ้อมโดยผ่านองค์การผู้แทนของประชาชน (Representative Organization) เช่น กรรมการของกลุ่มหรือชุมชน กรรมการหมู่บ้าน

3) ประชาชนมีส่วนร่วมโดยการเปิดโอกาสให้โดยผ่านองค์การที่ไม่ใช่ผู้แทนของประชาชน (Non- Representative Organization) เช่น สถาบันหรือหน่วยงานที่เชิญชวนหรือเปิดโอกาสให้ประชาชนเข้ามามีส่วนร่วมเมื่อใดก็ได้ตลอดเวลา

จุฬาลงกรณ์มหาวิทยาลัย (อ้างใน กนก ชียงกบุตร, อ้างแล้ว) ให้ความหมายการมีส่วนร่วมที่ดำเนินอยู่โดยทั่วไป สามารถสรุปได้เป็น 5 รูปแบบ มีรายละเอียดดังต่อไปนี้

1) การรับรู้ข่าวสาร (Public Information) การมีส่วนร่วมในรูปแบบนี้ ประชาชนผู้มีส่วนได้ส่วนเสียและบุคคลหรือหน่วยงานที่เกี่ยวข้องจะต้องได้รับการแจ้งให้ทราบถึงรายละเอียดของ

กิจกรรมที่จะดำเนินการ รวมทั้งผลกระทบที่คาดว่าจะเกิดขึ้นทั้งนี้การได้รับแจ้งข่าวสารดังกล่าว จะต้องเป็นการแจ้งก่อนที่จะมีการตัดสินใจดำเนินการกิจกรรม

2) การปรึกษาหารือ (Public Consultation) การปรึกษาหารือ เป็นรูปแบบการมีส่วนร่วมที่มีการจัดการหารือระหว่างผู้ดำเนินการกับประชาชนที่เกี่ยวข้องและได้รับผลกระทบเพื่อที่จะรับฟังความคิดเห็นและตรวจสอบข้อมูลเพิ่มเติม นอกจากนี้การปรึกษาหารือยังเป็นอีกช่องทางหนึ่งในการกระจายข้อมูลข่าวสาร ไปยังประชาชนทั่วไปและหน่วยงานที่เกี่ยวข้อง เพื่อให้เกิดความเข้าใจในกิจกรรมมากขึ้นและเพื่อให้มีการให้ข้อเสนอแนะเพื่อประกอบทางเลือกในการตัดสินใจ

3) การประชุมรับฟังความคิดเห็น (Public Meeting) การประชุมรับฟังความคิดเห็น มีวัตถุประสงค์เพื่อให้ประชาชนและฝ่ายที่เกี่ยวข้องและผู้มีอำนาจตัดสินใจ ได้ใช้เวทีสาธารณะ ในการทำความเข้าใจและค้นหาเหตุผลที่จะดำเนินการกิจกรรมในพื้นที่นั้นหรือไม่ การประชุมรับฟังความคิดเห็นมีหลายรูปแบบ รูปแบบที่พบเห็นกันบ่อย ได้แก่

3.1 การประชุมในระดับชุมชน (Community Meeting) การประชุมลักษณะนี้ จะต้องจัดขึ้นในชุมชน โดยเจ้าหน้าที่ต้องส่งตัวแทนเข้าร่วม เพื่ออธิบายให้ที่ประชุมทราบถึงผลกระทบที่คาดว่าจะเกิดขึ้นและตอบข้อซักถาม การประชุมในระดับนี้อาจจะจัดในระดับที่กว้างขึ้นได้เพื่อรวมหลายๆ ชุมชนในคราวเดียวกัน ในกรณีที่มีหลายชุมชนได้รับผลกระทบ

3.2 การประชุมรับฟังความคิดเห็นในเชิงวิชาการ (Technical Hearing) กรณีที่มีข้อโต้แย้งในเชิงวิชาการ จำเป็นจะต้องมีการจัดประชุมรับฟังความคิดเห็นในเชิงวิชาการ โดยเชิญผู้เชี่ยวชาญเฉพาะสาขาจากภายนอกมาช่วยอธิบายซักถามและให้ความเห็น การประชุมอาจจะจัดในที่สาธารณะทั่วไป ผลการประชุมจะต้องนำเสนอต่อสาธารณะและผู้เข้าร่วมประชุมต้องได้รับทราบผลดังกล่าวด้วย

3.3 การประชาพิจารณา (Public Hearing) เป็นการประชุมที่มีขั้นตอนการดำเนินการที่ชัดเจนมากขึ้น เป็นเวทีในการเสนอข้อมูลอย่างเปิดเผยไม่มีการปิดบังการประชุมจะต้องมีองค์ประกอบของผู้เข้าร่วมที่เป็นที่ยอมรับ มีหลักเกณฑ์และประเด็นในการพิจารณาที่ชัดเจนและแจ้งให้ทุกฝ่ายทราบทั่วกัน ซึ่งอาจมาจากการร่วมกันกำหนดขึ้น ทั้งนี้รูปแบบการประชุมไม่ควรจะเป็นทางการมากนักและไม่เกี่ยวข้องกับนัยของกฎหมายที่จะต้องมีการชี้ขาดเหมือนการตัดสินใจในทางกฎหมาย การจัดประชุมจึงอาจจัดในหลายวันและไม่จำเป็นว่าจะต้องจัดเพียงครั้งเดียวหรือสถานที่เดียวตลอดไป

4) การร่วมในการตัดสินใจ (Decision Making) เป็นเป้าหมายสูงสุดของการมีส่วนร่วมของประชาชน ซึ่งในทางปฏิบัติที่จะให้ประชาชนเป็นผู้ตัดสินใจต่อประเด็นปัญหานั้นๆ ไม่สามารถดำเนินการให้เกิดขึ้นได้ง่ายๆ อาจดำเนินการให้ประชาชนที่ได้รับผลกระทบเลือกตัวแทนของตนที่

มีอำนาจตัดสินใจ รวมทั้งได้รับเลือกในฐานะที่เป็นตัวแทนขององค์กรทำหน้าที่เป็นผู้แทนประชาชนในพื้นที่

5) การใช้กลไกทางกฎหมาย รูปแบบนี้ไม่ถือว่าเป็นการมีส่วนร่วมของประชาชนโดยตรงในเชิงของการป้องกันแก้ไข แต่เป็นลักษณะของการเรียกร้องและป้องกันสิทธิของตนเองอันเนื่องมาจากการไม่ได้รับความเป็นธรรมและเพื่อให้ได้มาซึ่งผลประโยชน์ที่ตนเองคิดว่าควรจะได้รับ โดยในปัจจุบันรัฐธรรมนูญแห่งราชอาณาจักรไทย พ.ศ. 2540 ได้ให้หลักการเรื่องการมีส่วนร่วมของประชาชนไว้ในหลายมาตรา ได้แก่ มาตรา 44 มาตรา 46 มาตรา 48 มาตรา 56 มาตรา 60 มาตรา 62 มาตรา 70 มาตรา 74 มาตรา 76 มาตรา 78 มาตรา 79 มาตรา 84 มาตรา 282 มาตรา 283 มาตรา 284 และมาตรา 290 ซึ่งประชาชนสามารถใช้สิทธิของตนตามรัฐธรรมนูญทั้งในรูปของปัจเจกและในรูปขององค์กร ตามที่ได้ระบุไว้ในพระราชบัญญัติต่างๆ ที่ได้บัญญัติขึ้นจากมาตราดังกล่าวข้างต้น เช่น พระราชบัญญัติข้อมูลข่าวสารของทางราชการ พ.ศ. 2540 และพระราชบัญญัติส่งเสริมและรักษาคุณภาพสิ่งแวดล้อม พ.ศ. 2535 เป็นต้น อย่างไรก็ตามการใช้กลไกทางกฎหมายนี้จะทำให้เกิดความยึดเยื่อรวมทั้งมีภาระค่าใช้จ่ายเพิ่ม

โดยสรุป ในเรื่องการมีส่วนร่วม ควรเปิดโอกาสให้ประชาชนเข้ามามีส่วนร่วมในทุกขั้นตอน ทั้งโดยทางตรงและทางอ้อม ตั้งแต่การร่วมประชุมปรึกษาหารือเพื่อสร้างรูปแบบและวิธีการพัฒนาเพื่อส่งเสริมให้โครงการสถานีพัฒนาการเกษตรที่สูงตามพระราชดำริ ห้วยเมื่องงาม เป็นแหล่งท่องเที่ยวเชิงนิเวศ ร่วมคิดปัญหาและแก้ไขปัญหาเพื่อสรรสร้างสิ่งใหม่ที่มีประโยชน์ต่อการส่งเสริมโครงการฯ เป็นแหล่งท่องเที่ยวเชิงนิเวศ และส่งเสริมกิจกรรมให้เป็นประโยชน์ต่อชุมชนหรือสนองความต้องการของชุมชน ร่วมวางแผนงาน โครงการหรือกิจกรรม เพื่อจัดและแก้ไขปัญหาสนองความต้องการของชุมชน ร่วมการตัดสินใจในการใช้ทรัพยากรที่มีอยู่ให้เป็นประโยชน์มากที่สุด ร่วมจัดหรือปรับปรุงระบบบริหารงานพัฒนาให้มีประสิทธิภาพและประสิทธิผล ร่วมลงทุนในกิจกรรม โครงการฯตามขีดความสามารถของชุมชน ร่วมปฏิบัติตามนโยบาย แผนงาน โครงการและกิจกรรมให้บรรลุเป้าหมาย ร่วมควบคุม ติดตาม ประเมินผล และร่วมบำรุงรักษาโครงการฯ กิจกรรม ที่ได้ทำไว้ให้เกิดประโยชน์อย่างยั่งยืนตลอดไป

2.5 งานวิจัยที่เกี่ยวข้อง

ฉลอง ของเดิม (2548) ได้ทำการศึกษาเรื่อง ศักยภาพของอุทยานแห่งชาติสาละวิน จังหวัดแม่ฮ่องสอนในการส่งเสริมเป็นแหล่งท่องเที่ยวเชิงนิเวศ ผลการศึกษาพบว่า ศักยภาพของอุทยานแห่งชาติสาละวิน ในด้านทรัพยากรการท่องเที่ยวความปลอดภัย ความสามารถในการรองรับ การบริการของเจ้าหน้าที่อุทยานแห่งชาติสาละวินอยู่ในระดับดี ในด้านสิ่งอำนวยความสะดวก การ

ประชาสัมพันธ์ อยู่ในระดับพอใช้ และในด้านกิจกรรมการท่องเที่ยวเชิงนิเวศ การคมนาคมหรือการเข้าถึง อยู่ในระดับต้องปรับปรุง ปัญหาและอุปสรรคในการส่งเสริมการท่องเที่ยวเชิงนิเวศของอุทยานแห่งชาติสาละวิน ได้แก่ ขาดความหลากหลายของกิจกรรมการท่องเที่ยวเชิงนิเวศ บุคลากรไม่เพียงพอ ข้อจำกัดด้านงบประมาณ ขาดสิ่งอำนวยความสะดวกหลายด้าน ได้แก่ ป้ายบอกทาง ตู้โทรศัพท์สาธารณะระบบไฟฟ้า ระบบประปา ขาดสิ่งอำนวยความสะดวกในบ้านพัก ไม่มีบริเวณที่เล่นรอบกองไฟ ถึงจะมีไม่เพียงพอ ชุมชนท้องถิ่นยังไม่ได้รับโอกาสแสวงหารายได้จากการท่องเที่ยว ขาดการประชาสัมพันธ์เชิงรุก และการจัดเก็บข้อมูลจากนักท่องเที่ยว จากผลการศึกษาครั้งนี้ ผู้ศึกษาได้เสนอแนะแนวทางในการพัฒนาศักยภาพของอุทยานแห่งชาติสาละวิน ให้เป็นแหล่งท่องเที่ยวเชิงนิเวศ รวม 4 ด้าน ได้แก่ 1) ด้านพื้นที่ 2) ด้านการจัดการ 3) ด้านกิจกรรมและกระบวนการ และ 4) ด้านการมีส่วนร่วม

ทัศนภรณ์ นาคเขียว (2545) ได้ทำการศึกษาแนวทางการพัฒนาโป่งเดือด อำเภอแม่แตง จังหวัดเชียงใหม่ เป็นแหล่งท่องเที่ยวเชิงนิเวศ พบว่า โป่งเดือดยังไม่เป็นแหล่งท่องเที่ยวเชิงนิเวศ เพราะมีองค์ประกอบหลักไม่ครบ 6 ประการ ตามแนวคิดเรื่องการท่องเที่ยวเชิงนิเวศ กล่าวคือ 1) ด้านพื้นที่ 2) ด้านการจัดการ 3) ด้านกิจกรรมและกระบวนการ 4) การส่งเสริมการตลาดและบริการนำเที่ยว 5) การบริหารจัดการและ 6) การประชาสัมพันธ์ และสิ่งที่ต้องดำเนินการเร่งด่วน คือ การจัดทำแนวทางการบริหารจัดการ เพื่อรองรับนักท่องเที่ยวที่จะมาให้บริการเป็นจำนวนมากขึ้น เนื่องจากสิ่งอำนวยความสะดวกที่กำลังดำเนินการก่อสร้างแล้วเสร็จ เช่น บ้านพัก และห้องอาบน้ำแร่ พร้อมทั้งการอบรมให้ความรู้ สร้างความเข้าใจแก่เจ้าหน้าที่และบุคคลที่เกี่ยวข้องในเรื่องของการท่องเที่ยวเชิงนิเวศ เพื่อให้พื้นที่บริเวณ โป่งเดือดเป็นแหล่งท่องเที่ยวเชิงนิเวศที่มีการพัฒนาแบบยั่งยืนต่อไป

อุไรวรรณ ทองกาย (2545) ได้ศึกษาศักยภาพในการพัฒนาสวนพฤกษศาสตร์วรรณคดี ภาคเหนือ จังหวัดเชียงใหม่ เป็นแหล่งท่องเที่ยวเชิงนิเวศ พบว่า ศักยภาพในการเป็นแหล่งท่องเที่ยวเชิงนิเวศของสวนพฤกษศาสตร์ วรรณคดี ภาคเหนือ จังหวัดเชียงใหม่ ในด้านความดึงดูดใจ สิ่งอำนวยความสะดวก การเข้าถึง ความสามารถในการรองรับของพื้นที่ ผลการศึกษาพบว่า นักท่องเที่ยวให้ความเห็นเกี่ยวกับศักยภาพในการเป็นแหล่งท่องเที่ยวเชิงนิเวศของสวนพฤกษศาสตร์ในระดับปานกลาง

ด้านปัญหา/ผลกระทบที่อาจเกิดขึ้น คือ แหล่งท่องเที่ยว ได้แก่ การบุกรุกพื้นที่ป่า การทำลายทรัพยากรในพื้นที่ โดยนักท่องเที่ยว ความเสื่อมโทรมของแหล่งท่องเที่ยว ความเพียงพอ ด้านสาธารณูปโภค ความตามปริมาณขยะ/สิ่งปฏิกูลมีมากขึ้น การมั่วสุมและการทะเลาะวิวาทของนักท่องเที่ยววัยรุ่นในพื้นที่ ผลการศึกษา พบว่า นักท่องเที่ยวเห็นด้วยในระดับปานกลางว่าอาจมี

ปัญหาผลกระทบดังกล่าวเกิดขึ้นในอนาคต ส่วนแนวทางการพัฒนาศักยภาพของสวนพฤกษศาสตร์ภาคเหนือให้เป็นแหล่งท่องเที่ยวเชิงนิเวศ ผู้ศึกษาได้เสนอแนวทางในการพัฒนาให้เป็นแหล่งท่องเที่ยวเชิงนิเวศ 5 ด้าน คือ 1) การจัดการทรัพยากรท่องเที่ยว 2) การบริหารจัดการ 3) การให้การศึกษาและสร้างจิตสำนึก 4) การมีส่วนร่วมของชุมชนท้องถิ่น 5) การโฆษณาและประชาสัมพันธ์

สร้อยดี อักษรพกิจ (2542) ได้ทำการศึกษาเพื่อหาปัจจัยในการกำหนดความพร้อมของผู้ประกอบการธุรกิจนำเที่ยวเชิงนิเวศในภาคเหนือตอนบน พบว่า การกำหนดความพร้อมของผู้ประกอบการธุรกิจนำเที่ยวเชิงนิเวศในภาคเหนือตอนบนนั้น ทุกหน่วยที่เกี่ยวข้องเห็นว่า มีความจำเป็นอย่างยิ่งที่จะต้องกำหนดให้มีขึ้นและบังคับใช้อย่างจริงจัง ผ่านกระบวนการทางกฎหมายและกระบวนการทางสังคม โดยความร่วมมือระหว่างหน่วยงานภาครัฐและเอกชน ทั้งนี้ ให้มีองค์กรที่เป็นกลางไม่มีส่วนได้เสียกับการดำเนินธุรกิจนั้น เป็นองค์กรตรวจสอบโดยเสนอให้เป็นสถาบันการศึกษาที่เชื่อถือได้ และปัจจัยที่กำหนดความพร้อมของผู้ประกอบการธุรกิจนำเที่ยวเชิงนิเวศประกอบด้วย 2 ส่วน ได้แก่ 1) ความพร้อมขั้นพื้นฐานของผู้ประกอบการธุรกิจนำเที่ยวเชิงนิเวศ 2) ความพร้อมขั้นพื้นฐานของผู้ประกอบการธุรกิจในแต่ละองค์ประกอบหลัก ได้แก่ ด้านพื้นที่ ด้านการจัดการ ด้านกิจกรรม และด้านองค์กร

สุทธิชัย อบอุ่น (2540) ได้ศึกษาถึงศักยภาพของชุมชนท้องถิ่นในการส่งเสริมการท่องเที่ยวเชิงอนุรักษ์ ศึกษาเฉพาะด้านเส้นทางสายลำน้ำกก พบว่า ปัจจัยที่มีความสัมพันธ์กับระดับศักยภาพในการส่งเสริมการท่องเที่ยวเชิงนิเวศ ได้แก่ ปัจจัยส่วนบุคคล ปัจจัยภายในชุมชน และปัจจัยด้านสถานการณ์สิ่งแวดล้อม และพบว่า กลุ่มตัวอย่างที่มีความรู้ความเข้าใจด้านการท่องเที่ยวเชิงนิเวศ มีการบริหารและการมีส่วนร่วมระหว่างเครือข่ายทางการท่องเที่ยวกับชุมชนและรัฐ มีศักยภาพมากกว่ากลุ่มที่ไม่มีความรู้ความเข้าใจในด้านการท่องเที่ยวเชิงนิเวศ ขาดการบริหาร ขาดการวางแผนรองรับการท่องเที่ยว และไม่ได้มีส่วนร่วมระหว่างเครือข่ายทางการท่องเที่ยวทั้งจากชุมชนและรัฐ

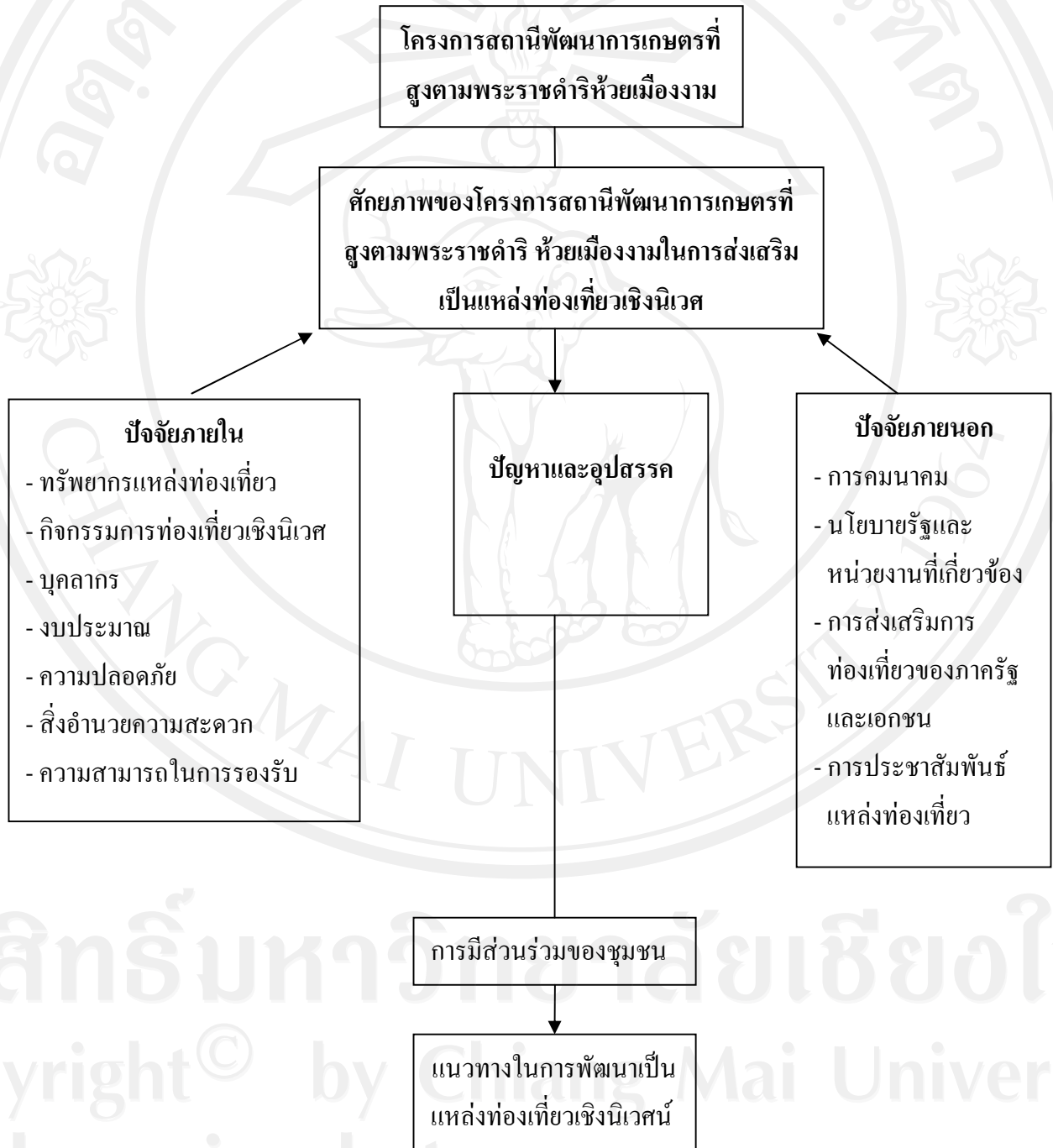
สุทธิชัย ชูชาติ และคณะ (2539) ได้ศึกษาเรื่อง การท่องเที่ยวเชิงอนุรักษ์ในมณฑลยูนนาน : ศึกษาแหล่งท่องเที่ยวในนครคุนหมิง เมืองลุนานและเมืองหลูซี ผลการศึกษาพบว่า การท่องเที่ยวในพื้นที่ดังกล่าว มีลักษณะการท่องเที่ยวเชิงปริมาณต้องการนักท่องเที่ยวจำนวนมาก ทั้งนี้เพราะต้องการรายได้จากการท่องเที่ยว แหล่งท่องเที่ยวทางธรรมชาติ เช่น ถ้ำอู๋ ประตุมังกร ได้คัดแปลงธรรมชาติมากเกินไป แหล่งท่องเที่ยวประเภทประวัติศาสตร์ โบราณสถานพัฒนาให้เป็นแหล่งท่องเที่ยวเพื่อความสนุกสนานเพลิดเพลินและสวยงามเพียงอย่างเดียว แต่ขาดความซาบซึ้งและเกิดการเรียนรู้ในด้านประวัติศาสตร์ ศิลปะ และวัฒนธรรม แหล่งท่องเที่ยวด้านวัฒนธรรมเกี่ยวกับชีวิตของชนชาติในมณฑลยูนนาน ทั้งหมด 26 ชาติ เป็นสิ่งที่น่าสนใจศึกษาแต่ได้นำวัฒนธรรมปรับปรุง

ให้เป็นธุรกิจมากเกินไป จึงทำให้คุณค่าของแหล่งท่องเที่ยวดังกล่าวลดน้อยลง ในเรื่องของที่ระลึกมีสินค้าปลอมปนและราคาแพงไม่ได้มาตรฐาน

จากงานวิจัยที่เกี่ยวข้องที่ได้ทำการศึกษา ทำให้ทราบถึง ศักยภาพในการพัฒนาโครงการฯ เป็นแหล่งท่องเที่ยวเชิงนิเวศ แนวทางการบริหารจัดการเพื่อรองรับนักท่องเที่ยวที่จะมาใช้บริการมากขึ้นในอนาคต ซึ่งควรต้องยึดองค์ประกอบหลัก 6 ประการ ตามแนวคิดการท่องเที่ยวเชิงนิเวศ คือ 1) ด้านพื้นที่ 2) ด้านการจัดการ 3) ด้านกิจกรรมและกระบวนการ 4) ด้านการส่งเสริมการตลาดและบริการนำเที่ยว 5) ด้านการบริหารจัดการและ 6) ด้านการประชาสัมพันธ์ สำหรับปัญหา/ผลกระทบที่อาจเกิดขึ้น ได้แก่ การบุกรุกพื้นที่ป่า การทำลายทรัพยากรในพื้นที่ โดยนักท่องเที่ยว ความเสื่อมโทรมของแหล่งท่องเที่ยว ความเพียงพอด้านสาธารณูปโภค ปริมาณขยะ/สิ่งปฏิกูลมีมากขึ้น การมั่วสุมและการทะเลาะวิวาทของนักท่องเที่ยววัยรุ่น ดังนั้น เพื่อหาปัจจัยในการกำหนดความพร้อมของผู้ประกอบการธุรกิจนำเที่ยวเชิงนิเวศ ทุกหน่วยที่เกี่ยวข้องเห็นว่า มีความจำเป็นต้องกำหนดให้มีขึ้นและบังคับใช้อย่างจริงจัง ผ่านกระบวนการทางกฎหมายและกระบวนการทางสังคม โดยความร่วมมือระหว่างหน่วยงานภาครัฐ เอกชนและประชาชน ซึ่งงานวิจัยดังกล่าวทั้งหมดนี้ มีความคล้ายคลึงกับการศึกษาของผู้วิจัยในครั้งนี้ โดยเน้นการศึกษาศักยภาพของพื้นที่ในการส่งเสริมเป็นแหล่งท่องเที่ยวเชิงนิเวศ และงานวิจัยที่เกี่ยวข้องนี้มีส่วนช่วยในการกำหนดกรอบคิดเพื่อเป็นแนวทางในการศึกษาต่อไป

2.6 กรอบแนวคิดในการวิจัย

จากการทบทวนแนวคิด งานวิจัย ทำให้สามารถพัฒนากรอบแนวคิดในการศึกษาครั้งนี้ ได้ ดังรูปดังกล่าว



ภาพ 2.1 กรอบแนวคิดในการวิจัย