

บทที่ 4

ผลการศึกษา

การศึกษานี้มุ่งศึกษาการจัดการทรัพยากรและสิ่งแวดล้อมในชุมชนตามทัศนคติและความคาดหวังของสตรี ตลอดจนถึงปัจจัยที่มีผลต่อการจัดการทรัพยากรและสิ่งแวดล้อมตามความคาดหวังของสตรี ที่อาศัยในเขตเทศบาลนครลำปาง ผลการศึกษาแบ่งเป็น 5 ตอนดังนี้

1. ข้อมูลส่วนบุคคลของกลุ่มตัวอย่าง
2. บริบททั่วไปของเทศบาลนครลำปาง
3. การจัดการทรัพยากรและสิ่งแวดล้อมในชุมชน ตามทัศนคติของสตรี
4. การจัดการทรัพยากรและสิ่งแวดล้อมในชุมชน ตามความคาดหวังของสตรี
5. ปัจจัยที่มีผลต่อการจัดการทรัพยากรและสิ่งแวดล้อมในชุมชนตามความคาดหวังของสตรี

บริบททั่วไปของเทศบาลนครลำปาง

ผู้ศึกษาขอแนะนำเสนอบริบททั่วไปของเทศบาลนครลำปางออกเป็น 3 ตอนดังนี้

1. สภาพพื้นที่ ภูมิประเทศ และภูมิอากาศ
2. สภาพเศรษฐกิจและสังคม
3. นโยบายเกี่ยวกับการจัดการทรัพยากรและสิ่งแวดล้อม

1. สภาพพื้นที่ ภูมิประเทศ และภูมิอากาศ

จังหวัดลำปางตั้งอยู่บริเวณภาคเหนือตอนบน ตั้งอยู่ระหว่างเส้นละติจูดที่ 17 องศา ถึง 19 องศา 30 ลิปดาเหนือ และเส้นลองจิจูด 98 องศา 45 ลิปดา ถึง 100 องศา 15 ลิปดาตะวันออก สูงจากระดับน้ำทะเลประมาณ 268.6 เมตร ห่างจากกรุงเทพฯ ตามแนวทางหลวงแผ่นดินประมาณ 602 กิโลเมตร และทางรถไฟ 625 กิโลเมตร มีพื้นที่ทั้งสิ้น 12,533.961 ตารางกิโลเมตร หรือ 7,833,726 ไร่ ใหญ่เป็นอันดับ 5 ของภาคเหนือรองจากเชียงใหม่ ตาก แม่ฮ่องสอน และเพชรบูรณ์ มีอาณาเขตติดต่อดังนี้ (<http://www.lampang.go.th/informal/informal.htm>)

- ทิศเหนือ ติดจังหวัดเชียงใหม่ เชียงราย และพะเยา
- ทิศตะวันออก ติดจังหวัดแพร่ และสุโขทัย
- ทิศใต้ ติดจังหวัดตาก
- ทิศตะวันตก ติดจังหวัดลำพูน

พื้นที่ของจังหวัดลำปางเป็นรูปยาวรี ลักษณะภูมิประเทศโดยทั่วไปเป็นที่ราบสูง มีภูเขาสูงอยู่ทั่วไป ทอดตัวยาวตามแนวทิศเหนือไปทางทิศใต้ของจังหวัดลำปาง และมีที่ราบลุ่มริมฝั่งแม่น้ำเป็นบางส่วน ในบริเวณตอนกลางของจังหวัด ตามลักษณะทางกายภาพทางด้านธรณีวิทยา จังหวัดลำปางมีพื้นที่เป็นที่ราบล้อมรอบด้วยภูเขา มีลักษณะเป็นแอ่งแผ่นดินหรืออ่างเรียกว่า “อ่างลำปาง” เป็นอ่างที่ยาวและกว้างที่สุดในภาคเหนือ แบ่งลักษณะภูมิประเทศออกได้เป็น 3 ลักษณะ (<http://www.lampang.go.th/informal/informal.htm>) คือ

1. บริเวณตอนบนของจังหวัด มีลักษณะเป็นที่ราบสูง ภูเขา และเป็นป่าค่อนข้างทึบอุดมสมบูรณ์ด้วยไม้มีค่า
2. บริเวณตอนกลางของจังหวัด มีลักษณะเป็นที่ราบและที่ราบลุ่มริมฝั่งแม่น้ำ ส่วนใหญ่เป็นแหล่งเกษตรกรรมที่สำคัญของจังหวัด
3. บริเวณตอนใต้ของจังหวัด มีลักษณะเป็นป่าไม้รัง บางส่วนมีลักษณะเกือบเป็นทุ่งหญ้า

สำหรับเทศบาลนครลำปาง อยู่ในท้องที่อำเภอเมือง จังหวัดลำปาง โดยมีพื้นที่ทั้งหมด 22.17 ตารางกิโลเมตร ครอบคลุม 8 ตำบล มีพัฒนาการและละเอียด ดังนี้

1. ตั้งแต่วันที่ 25 มีนาคม 2478 มีพื้นที่ 10.86 ตารางกิโลเมตร ครอบคลุม 4 ตำบล ได้แก่ ตำบลสวนดอก ตำบลเวียงเหนือ ตำบลหัวเวียง และตำบลสบตุ๋ย
2. วันที่ 24 ตุลาคม 2534 มีพระราชกฤษฎีกาเปลี่ยนแปลงเขตเทศบาลนครลำปาง ให้ขยายเขตเทศบาลนครลำปางเพิ่มขึ้น 11.31 ตารางกิโลเมตร รวมกับพื้นที่ใหม่เป็น 22.17 ตารางกิโลเมตร ครอบคลุม 8 ตำบล คือ 4 ตำบลเดิม และบางส่วนของตำบลบ่อแก้ว บางส่วนของตำบลชมพู บางส่วนของตำบลพระบาท และบางส่วนของตำบลพิชัย (ตาราง 2) ดังนี้

ตาราง 2 อาณาเขตและพื้นที่เทศบาลนครลำปาง

พื้นที่ทั้งตำบล (เดิม)	พื้นที่ (ตร.กม.)	พื้นที่บางส่วนของตำบล (ใหม่)	รวมพื้นที่ (ตร.กม.)
1. สวนดอก	10.86	1. ป่อแฮ้ว	1.15
2. เวียงเหนือ		2. ชมพู	3.80
3. หัวเวียง		3. พระบาท	6.13
4. สบตุ๋ย		4. พิชัย	0.22

ทิศเหนือ	ติดต่อกับ ตำบลพิชัย
ทิศตะวันออก	ติดต่อกับ ตำบลพระบาทและตำบลพิชัย
ทิศตะวันตก	ติดต่อกับ ตำบลป่อแฮ้วและตำบลชมพู
ทิศใต้	ติดต่อกับ ตำบลพระบาท

เทศบาลนครลำปาง เป็นองค์กรปกครองส่วนท้องถิ่นที่อยู่ในเขตชุมชนเมือง ลักษณะพื้นที่ตั้งอยู่บริเวณตอนกลางของแอ่งกระทะ โดยมีพื้นที่ทางด้านเหนือของแม่น้ำวังมีระดับสูงกว่าพื้นที่ดินด้านทิศใต้ และลาดเอียงสู่แม่น้ำวังซึ่งไหลผ่านกลางใจเมืองจากทิศตะวันออกเฉียงเหนือ

จากลักษณะพื้นที่ของจังหวัดที่เป็นแอ่งคล้ายก้นกระทะ จึงทำให้อากาศร้อนอบอ้าวเกือบตลอดปี ฤดูร้อนร้อนจัด และหนาวจัดในฤดูหนาว มีอุณหภูมิเฉลี่ยสูงสุด 41.6 องศาเซลเซียส เฉลี่ยต่ำสุด 10.5 องศาเซลเซียส ปริมาณน้ำฝนวัดได้ 1,105.0 มิลลิเมตรต่อปี ลักษณะภูมิอากาศแบ่งออกได้เป็น 3 ฤดู คือ (<http://www.lampang.go.th/informal/informal.htm>)

1. ฤดูร้อน เริ่มประมาณต้นเดือน มีนาคม จนถึงกลางเดือน พฤษภาคม อากาศจะร้อนอบอ้าวมาก เดือนที่มีอากาศร้อนที่สุด คือ เดือนเมษายน
2. ฤดูฝน เริ่มประมาณกลางเดือน พฤษภาคม
3. ฤดูหนาว เริ่มประมาณเดือน พฤศจิกายน จนถึงเดือน กุมภาพันธ์ อากาศจะหนาวเย็นมาก ช่วงที่มีอากาศหนาวจัดคือเดือนมกราคม

2. สภาพเศรษฐกิจและสังคม

ประชากร

ประชากรจังหวัดลำปาง (31 ธันวาคม 2546) มีจำนวนทั้งสิ้น 799,528 คน เป็นชาย 397,102 คน หญิง 402,426 คน อำเภอที่มีประชากรมากที่สุด ได้แก่ อำเภอเมืองลำปาง (รวมเขต

เทศบาลนครฯ) มีจำนวน 245,372 คน โดยแบ่งเป็นชาย 120,014 คน และหญิง 125,538 คน (<http://www.lampang.go.th/informal/informal.htm>)

การศึกษา ศาสนา และวัฒนธรรม

จังหวัดลำปางมีการจัดระบบการศึกษา ทั้งในระบบและนอกระบบโรงเรียน ตั้งแต่ชั้นอนุบาลจนถึงระดับอุดมศึกษา รวมถึงการศึกษาในระดับปริญญาโท ซึ่งดำเนินการโดยสถาบันบัณฑิตพัฒนบริหารศาสตร์ และมหาวิทยาลัยธรรมศาสตร์

จำนวนโรงเรียนในจังหวัดลำปาง มีทั้งสิ้น 498 แห่ง จำนวนห้องเรียนมีจำนวน 5,412 ห้อง จำนวนครู มีจำนวน 6,883 คน จำนวนนักเรียนมีจำนวนทั้งสิ้น 125,905 คน ในส่วนของสถานศึกษาในระดับอาชีวศึกษาและอุดมศึกษา จำนวนสถานศึกษาทั้งสิ้น 13 แห่ง มีอาจารย์ที่ทำการสอน 939 คน และไม่ได้ทำการสอน 111 คน นักศึกษาทั้งสิ้น มีจำนวน 5,7275 คน

จำนวนวัดในจังหวัดลำปาง มีทั้งสิ้น 630 แห่ง สำนักสงฆ์ 156 แห่ง จำนวนโบสถ์คริสต์ 42 แห่ง และมัสยิด จำนวน 1 แห่ง (สำนักงานสถิติจังหวัดลำปาง, 2546)

การสาธารณสุข

จังหวัดลำปาง มีโรงพยาบาลให้บริการสาธารณสุขของรัฐทั้งสิ้น 16 แห่ง และเอกชน 2 แห่ง สถานีอนามัย 142 แห่ง และคลินิก จำนวน 167 แห่ง มีจำนวนแพทย์ 217 คน ทันตแพทย์ 35 คน พยาบาล 1,114 คน ผู้ช่วยพยาบาล 529 คน จำนวนเตียง 1,599 เตียง ในส่วนของจำนวนผู้ป่วยรวมทั้งสิ้น 3,122,060 คน ส่วนใหญ่เป็นผู้ป่วยนอก มีจำนวน 2,763,117 คน ผู้ป่วยใน จำนวน 358,943 คน (<http://www.lampang.go.th/informal/informal.htm>)

ส่วนข้อมูลด้านการสาธารณสุขของเทศบาลนครเมืองลำปาง โรงพยาบาล จำนวน 3 แห่ง

1. โรงพยาบาลของรัฐ จำนวน 1 แห่ง คือ โรงพยาบาลลำปาง
2. โรงพยาบาลของเอกชน จำนวน 2 แห่ง คือ โรงพยาบาลแวนแชนวู้ดและโรงพยาบาลเขลางค์นคร-ราม

3. นโยบายด้านการจัดการทรัพยากรและสิ่งแวดล้อม

จังหวัดลำปางได้มียุทธศาสตร์ในการพัฒนาจังหวัด ภายใต้วิสัยทัศน์ที่ว่า "มุ่งมันไปสู่การเป็นเมืองน่าเที่ยว ภายใต้ความร่วมมือของทุกภาคส่วน ที่จะช่วยกันทำให้เขียวจี สะอาด สดใส สวยงาม เพื่อเป็นเมืองชั้นนำแห่งเซรามิก" (Lampang : Green & Clean & Ceramic) โดยหนึ่งในภารกิจหลัก ของโครงการเมืองน่าอยู่ด้วยความเขียว สะอาด และเกษตรอินทรีย์ ประกอบไปด้วย 3 ยุทธศาสตร์ (<http://www.lampang.go.th/strategic.html>) คือ

1. ตลาดนำซื้ออาหารปลอดภัย แผนงาน/โครงการ
 - 1.1 โครงการอาหารปลอดภัย
 - 1.2 โครงการสร้างสุขภาพ
2. พัฒนาเกษตรสู่เกษตรปลอดภัยและเกษตรอินทรีย์ แผนงาน/โครงการ
 - 2.1 โครงการส่งเสริมเกษตรปลอดสารพิษเชิงธุรกิจ
 - 2.2 โครงการพัฒนาแหล่งน้ำและชลประทานเพื่อการเกษตร
3. เสริมสร้างความสะอาด ร่มรื่น และสวยงาม แผนงาน/โครงการ
 - 3.1 โครงการลำปางร่มรื่น
 - 3.2 โครงการหัวใจสีเขียว
 - 3.3 โครงการถนน (สีเขียว) สวยด้วยดอกไม้และพันธุ์ไม้

จากยุทธศาสตร์ทั้ง 3 ที่ได้กล่าวมาแล้วในขั้นต้นสามารถจัดทำเป็นนโยบายต่าง ๆ

ดังต่อไปนี้

1. เร่งจัดทำแผนพัฒนาเมืองตามโครงการ “เมืองลำปางน่าอยู่”
2. เร่งพัฒนาและปรับปรุงแหล่งน้ำ ส่งเสริมการอนุรักษ์ทรัพยากรธรรมชาติและสิ่งแวดล้อมในเขตเมือง อาทิ เช่น การปรับปรุงและขุดลอกแม่น้ำวังไม่ให้ตื้นเขิน พร้อมทั้งก่อสร้างถนนริมน้ำวังทั้ง 2 ฝั่ง ปลูกจิตสำนึกให้ประชาชนรักแม่น้ำวังตลอดจนสนับสนุนให้ประชาชนปลูกต้นไม้ อย่างมีระเบียบแบบแผนตามโครงการลำปางน่าอยู่
3. เร่งสานต่อโครงการ ก่อสร้างระบบบำบัดน้ำเสียให้เป็นรูปธรรม
4. เร่งสานต่อโครงการกำจัดขยะมูลฝอย พร้อมทั้งจัดหาอุปกรณ์และสถานที่ให้เพิ่มขึ้นเพื่อให้เพียงพอกับการพัฒนาเมืองในอนาคต
5. เร่งรัดพัฒนาแผนพัฒนาระบบบริหารจัดการเพื่อมิให้ มีมลพิษทางน้ำ มลพิษทางอากาศและมลพิษทางเสียงเป็นอันตรายต่อสุขภาพและรบกวน ความเป็นอยู่ของประชาชนในเขตเทศบาล โดยส่งเสริมและสนับสนุนให้ภาคเอกชนและประชาชนมีส่วนร่วมในการแก้ไขปัญหาดังกล่าวร่วมกับเทศบาล
6. เร่งรัดจัดทำแผนการจัดการของเสียที่เป็นอันตราย ให้เป็นรูปธรรมเพื่อส่งเสริมและรักษาคุณภาพสิ่งแวดล้อม
7. เร่งพัฒนาภูมิทัศน์ภายในเขตเทศบาลให้มีความกลมกลืน สวยงาม สะอาด และเป็นระเบียบเรียบร้อย

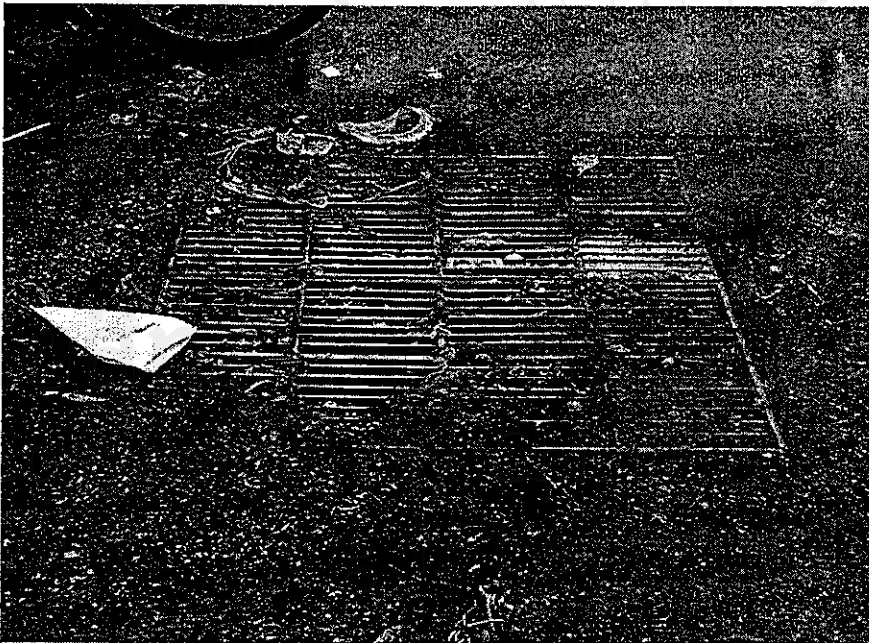
8. เร่งประชาสัมพันธ์และสร้างความเข้าใจกับประชาชน โดยการปลูกจิตสำนึกให้ตระหนักถึงความสำคัญของการรับผิดชอบร่วมกันในการบริหารจัดการทรัพยากรและสิ่งแวดล้อมภายในเขตเทศบาล

จากการประมวลภาพรวมของบริบทเขตเทศบาลนครลำปาง ทั้งด้านสภาพทางภูมิศาสตร์ของการเป็นแอ่งกระทะ ที่รับลมจากรอบด้านที่มีภูเขาล้อมรอบ และมีที่ตั้งใกล้เคียงกับเหมืองถ่านหินแม่มาะ โรงไฟฟ้า และเหมืองถ่านหิน ตลอดจนสภาพการมีแม่น้ำวังไหลผ่านกลางเมือง และกั้นด้วยเขื่อนยาง ก่อให้เกิดภาวะน้ำนิ่ง ที่มีความเป็นไปได้ในการเป็นแหล่งเพาะพันธุ์ปลาและหอยที่อาจสะสมเชื้อโรคพยาธิใบไม้ในตับได้ แม้ว่าจะยังไม่มีการศึกษาในเชิงลึกด้านนี้ก็ตาม

สภาพทางบริบทของเทศบาลบางเมืองลำปางดังกล่าว ข้อมเป็นภาพสะท้อนของสภาพทางด้านสิ่งแวดล้อมในประเด็นต่าง ๆ ที่ส่งผลกระทบต่อมนุษย์ สัตว์ พืช อากาศ ดิน และน้ำได้ และข้อมก่อให้เกิดภาวะ การรับรู้แก่ประชาชน โดยเฉพาะกลุ่มสตรีที่อาศัยในเขตพื้นที่เทศบาลนครลำปาง



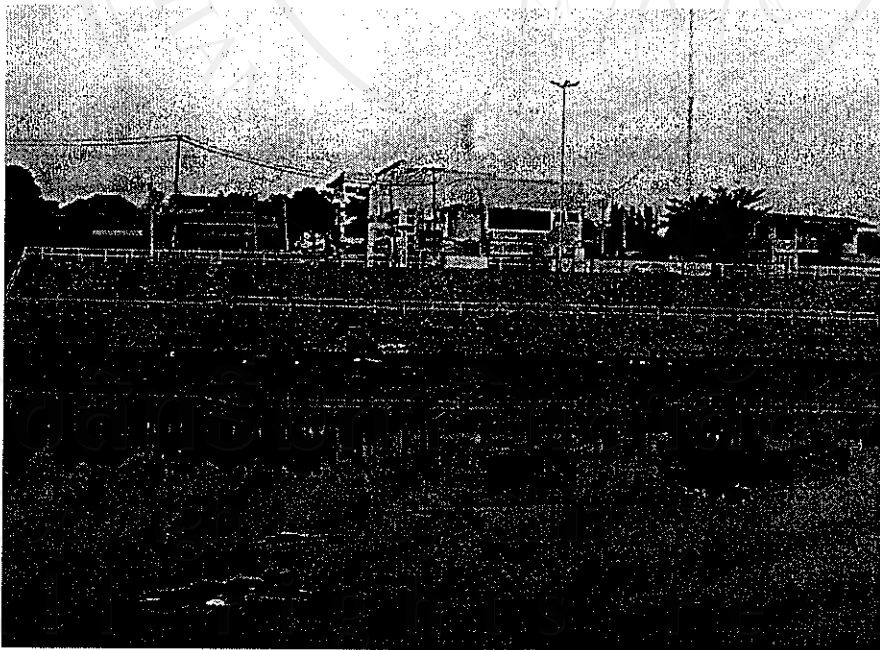
ภาพ 2 แม่น้ำวังซึ่งเป็นแหล่งน้ำธรรมชาติในเขตเทศบาลนครลำปาง



ภาพ 3 การอุดตันของฝาท่อระบายน้ำ จากการทิ้งขยะ



ภาพ 4 ทักษณียภาพบริเวณตลาด



ภาพ 5 ทักษณียภาพการระบายน้ำจากบ้านเรือนลงสู่แหล่งน้ำ

ข้อมูลส่วนบุคคลของกลุ่มตัวอย่าง

ข้อมูลส่วนบุคคลของกลุ่มตัวอย่าง ประกอบด้วย ข้อมูลเกี่ยวกับสถานภาพสมรส การศึกษา รายได้เฉลี่ยต่อเดือน และภูมิลำเนาดั้งเดิม แสดงตามตาราง 3 ดังนี้

ตาราง 3 จำนวนและร้อยละจำแนกตามข้อมูลส่วนบุคคล (n=308)

ข้อมูลส่วนบุคคล	จำนวน	ร้อยละ
1. สถานภาพสมรส		
โสด	63	20.45
สมรส	237	76.94
หม้าย	8	0.32
2. การศึกษา		
ต่ำกว่าประถมศึกษา	131	42.53
ประถมศึกษาปีที่ 1-6	69	22.40
มัธยมศึกษาตอนปีที่ 1-3	10	3.25
มัธยมศึกษาปีที่ 4-6 หรืออาชีวศึกษา	73	23.70
อนุปริญญาหรือเทียบเท่า	15	4.87
ปริญญาตรีหรือสูงกว่า	10	3.25
3. รายได้เฉลี่ยต่อครัวเรือนต่อเดือน		
ต่ำกว่า 1,000 บาท	24	7.79
1,000 – 3,000 บาท	180	58.44
3,001 – 5,000 บาท	62	20.13
5,001 บาทขึ้นไป	42	13.64
4. ภูมิลำเนาดั้งเดิม		
คนในชุมชนที่นี้โดยกำเนิด	280	90.91
ย้ายมาจากชุมชนอื่น	28	9.09

กลุ่มตัวอย่างที่เป็นสตรีส่วนมีสถานภาพสมรส คิดเป็นร้อยละ 76.94 นอกนั้นเป็นโสด และหม้าย คิดเป็นร้อยละ 20.45 และ 0.32 ตามลำดับ การศึกษาส่วนใหญ่ต่ำกว่าประถมศึกษา คิดเป็นร้อยละ 42.53 รองลงมาคือระดับมัธยมศึกษาปีที่ 4-6 หรืออาชีวศึกษาคิดเป็นร้อยละ 23.70 รายได้เฉลี่ยต่อครัวเรือนต่อเดือน 1,000 – 3,000 บาท สูงสุด คิดเป็นร้อยละ 58.44 รองลงมาคือ รายได้เฉลี่ยต่อครัวเรือนต่อเดือน 3,001 – 5,000 บาท คิดเป็นร้อยละ 20.13 และกลุ่มตัวอย่าง เกือบทั้งหมดเป็นคนในชุมชนโดยกำเนิด คิดเป็นร้อยละ 90.91 (ตาราง 3)



ลิขสิทธิ์มหาวิทยาลัยเชียงใหม่
Copyright© by Chiang Mai University
All rights reserved

การจัดการทรัพยากรและสิ่งแวดล้อมในชุมชน ตามความทัศนคติของสตรี

การจัดการทรัพยากรและสิ่งแวดล้อมในชุมชน ตามทัศนคติของสตรี แสดงตามตาราง 4
ดังนี้

ตาราง 4 ค่าเฉลี่ยและส่วนเบี่ยงเบนมาตรฐานระดับทัศนคติของสตรีต่อการจัดการ ทรัพยากรและ
สิ่งแวดล้อมในชุมชน

การจัดการทรัพยากรและสิ่งแวดล้อมในชุมชน	ระดับทัศนคติ		
	X	SD.	แปลผล
1. ชุมชนมีการใช้น้ำจากแหล่งน้ำธรรมชาติในกิจวัตรประจำวัน	1.49	0.69	น้อย
2. ชุมชนมีการใช้น้ำจากแหล่งน้ำธรรมชาติในการดื่ม	1.50	0.66	น้อย
3. ชุมชนร่วมกันจัดทำพิธีสืบชะตาแม่น้ำ	1.58	0.71	น้อย
4. ชุมชนร่วมกันตรวจจับคว้นค้ายาพหุโทษ	1.61	0.74	ปานกลาง
5. ชุมชนใช้แม่น้ำวังเพื่อจัดการแข่งขันเรือยาวประเพณี	1.92	0.87	ปานกลาง
6. ชุมชนร่วมกันฟื้นฟูสภาพแหล่งน้ำและป่าไม้ที่เสื่อมโทรม	1.95	0.63	ปานกลาง
7. ชุมชนร่วมกันส่งเสริมการใช้น้ำมันไร้สารตะกั่ว	1.97	0.84	ปานกลาง
8. ชุมชนได้มีการจัดทำกิจกรรมและพักผ่อนภายในสวน สาธารณะ	1.97	0.86	ปานกลาง
9. ชุมชนจัดตั้งคณะกรรมการในการดูแลกลุ่ม	1.99	0.79	ปานกลาง
10. ชุมชนร่วมกันแก้ไขน้ำเน่าเสีย	1.99	0.64	ปานกลาง
11. ชุมชนร่วมกันป้องกันปัญหาน้ำเน่าเสีย	2.00	0.69	ปานกลาง
12. ชุมชนไม่ทิ้งขยะในสวนสาธารณะ	2.02	0.8	ปานกลาง
13. ชุมชนร่วมกันป้องกันปัญหาขยะ	2.03	0.66	ปานกลาง
14. ชุมชนช่วยกันดูแลแหล่งน้ำและสวนสาธารณะให้มีสภาพเดิม	2.04	0.6	ปานกลาง
15. ชุมชนไม่ใช้ประโยชน์จากแหล่งน้ำมากเกินไปจน เกิดความเสียหายต่อแหล่งน้ำ	2.05	0.66	ปานกลาง
16. ชุมชนมีการตั้งกลุ่มขึ้นในการดูแลป้องกันแหล่งน้ำและสวน สาธารณะ	2.06	0.79	ปานกลาง

ตาราง 4 (ต่อ)

การจัดการทรัพยากรและสิ่งแวดล้อมในชุมชน	ระดับทัศนคติ		
	\bar{X}	SD.	แปลผล
17. ชุมชนร่วมกันแก้ไขปัญหาขยะ	2.13	0.56	ปานกลาง
18. ชุมชนมีการใช้น้ำจากแหล่งน้ำธรรมชาติในการเกษตร	2.20	0.74	ปานกลาง
19. ชุมชนหลีกเลี่ยงการเผาขยะและเศษใบไม้จากการเกษตร	2.27	0.78	ปานกลาง
20. ชุมชนไม่ทำลายต้นไม้ในสวนสาธารณะ	2.30	0.6	ปานกลาง
รวม	1.95	0.47	ปานกลาง

โดยภาพรวมระดับทัศนคติของสตรีต่อการจัดการทรัพยากรและสิ่งแวดล้อมในชุมชนอยู่ในระดับปานกลาง ($\bar{X} = 1.95$) เมื่อพิจารณาส่วนปลีกย่อยพบว่า ระดับทัศนคติของสตรีต่อการจัดการทรัพยากรและสิ่งแวดล้อมในชุมชนอยู่ในระดับน้อย 3 เรื่อง คือ ชุมชนร่วมกันจัดทำพิธีสืบชะตาแม่น้ำ ($\bar{X} = 1.58$) ชุมชนมีการใช้น้ำจากแหล่งน้ำธรรมชาติในการดื่ม ($\bar{X} = 1.50$) และชุมชนมีการใช้น้ำจากแหล่งน้ำธรรมชาติในกิจวัตรประจำวัน ($\bar{X} = 1.49$) ประเด็นนอกนั้นอยู่ในระดับปานกลางและเมื่อพิจารณาเฉพาะกลุ่มการรับรู้ในระดับปานกลาง ผู้ศึกษาพบว่า สตรีมีระดับทัศนคติ 3 ลำดับที่สูงพอควรในระดับปานกลาง ได้แก่ ชุมชนมีการหลีกเลี่ยงการเผาขยะและเศษใบไม้จากการเกษตรมากที่สุด ($\bar{X} = 2.27$) รองลงมาคือชุมชนชุมชนร่วมกันแก้ไขปัญหาขยะ ($\bar{X} = 2.13$) และชุมชนมีการใช้น้ำจากแหล่งน้ำธรรมชาติในกิจวัตรประจำวันน้อยที่สุด ($\bar{X} = 1.49$) (ตาราง 4)

การจัดการทรัพยากรและสิ่งแวดล้อมในชุมชน ตามความคาดหวังของสตรี

ตาราง 5 ค่าเฉลี่ยและส่วนเบี่ยงเบนมาตรฐาน ความคาดหวังของสตรีต่อการจัดการ ทรัพยากรและสิ่งแวดล้อมในชุมชน

การจัดการทรัพยากรและสิ่งแวดล้อมในชุมชน	ความคาดหวัง		
	\bar{X}	SD.	แปลผล
1. ชุมชนมีการใช้น้ำจากแหล่งน้ำธรรมชาติในการดื่ม	1.77	0.82	ปานกลาง
2. ชุมชนมีการใช้น้ำจากแหล่งน้ำธรรมชาติในกิจวัตรประจำวัน	1.80	0.89	ปานกลาง
3. ชุมชนร่วมกันตรวจจับวันค้าขายพาหนะ	1.88	0.93	ปานกลาง
4. ชุมชนร่วมกันจัดทำพิธีสืบชะตาแม่น้ำ	1.94	0.77	ปานกลาง
5. ชุมชนไม่ทิ้งขยะในสวนสาธารณะ	2.19	0.93	ปานกลาง
6. ชุมชนร่วมกันป้องกันปัญหาน้ำเน่าเสีย	2.23	0.77	ปานกลาง
7. ชุมชนร่วมกันป้องกันปัญหาขยะ	2.25	0.73	ปานกลาง
8. ชุมชนไม่ใช้ประโยชน์จากแหล่งน้ำมากเกินไปจนเกิดความจำเป็นจนเกิดความเสียหายต่อแหล่งน้ำ	2.28	0.63	ปานกลาง
9. ชุมชนใช้แม่น้ำวังเพื่อจัดการแข่งขันเรือยาวประเพณี	2.31	0.73	ปานกลาง
10. ชุมชนได้มีการจัดทำกิจกรรมและพักผ่อนภายในสวนสาธารณะ	2.36	0.72	มาก
11. ชุมชนร่วมกันแก้ไขน้ำเน่าเสีย	2.40	0.52	มาก
12. ชุมชนร่วมกันส่งเสริมการใช้น้ำมัน ไร้สารตะกั่ว	2.40	0.85	มาก
13. ชุมชนไม่ทำลายต้นไม้ในสวนสาธารณะ	2.48	0.57	มาก
14. ชุมชนร่วมกันฟื้นฟูสภาพแหล่งน้ำและป่าไม้ที่เสื่อมโทรม	2.50	0.54	มาก
15. ชุมชนหลีกเลี่ยงการเผาขยะและเศษใบไม้จากการเกษตร	2.51	0.80	มาก
16. ชุมชนมีการใช้น้ำจากแหล่งน้ำธรรมชาติในการเกษตร	2.52	0.64	มาก

ตาราง 5 (ต่อ)

การจัดการทรัพยากรและสิ่งแวดล้อมในชุมชน	ความคาดหวัง		
	X	SD.	แปลผล
17. ชุมชนช่วยกันดูแลแหล่งน้ำและสวนสาธารณะให้มีสภาพเดิม	2.57	0.51	มาก
18. ชุมชนจัดตั้งคณะกรรมการในการดูแลกลุ่ม	2.59	0.56	มาก
19. ชุมชนร่วมกันแก้ไขปัญหาขยะ	2.59	0.53	มาก
20. ชุมชนมีการตั้งกลุ่มขึ้นในการดูแลป้องกันแหล่งน้ำและสวนสาธารณะ	2.78	0.45	มาก
รวม	2.30	0.41	ปานกลาง

โดยภาพรวมการจัดการทรัพยากรและสิ่งแวดล้อมในชุมชน ตามความคาดหวังของสตรี อยู่ในระดับปานกลาง ($\bar{X} = 2.30$) เมื่อพิจารณาส่วนปลีกย่อยพบว่า สตรีมีความคาดหวังในระดับมาก 11 เรื่อง โดย 3 ลำดับที่สูงพอควรในระดับมาก ได้แก่ ชุมชนมีการตั้งกลุ่มขึ้นในการดูแลป้องกันแหล่งน้ำและสวนสาธารณะ ($\bar{X} = 2.78$) ชุมชนจัดตั้งคณะกรรมการในการดูแลกลุ่ม ($\bar{X} = 2.59$) และชุมชนร่วมกันแก้ไขปัญหาขยะ ($\bar{X} = 2.59$) และความคาดหวังของสตรีในระดับปานกลาง 9 เรื่อง โดย 3 ลำดับที่สูงพอควรในระดับปานกลาง ได้แก่ ชุมชนใช้แม่น้ำวังเพื่อจัดการแข่งขันเรือยาวประเพณี ($\bar{X} = 2.31$) ชุมชนไม่ใช้ประโยชน์จากแหล่งน้ำมากเกินไปจนเกิดความจำเป็น จนเกิดความเสียหายต่อแหล่งน้ำ ($\bar{X} = 2.28$) และชุมชนร่วมกันป้องกันปัญหาขยะ ($\bar{X} = 2.25$) ส่วนประเด็นที่น้อยที่สุดคือ ชุมชนมีการใช้น้ำจากแหล่งน้ำธรรมชาติในการดื่ม ($\bar{X} = 1.77$) (ตาราง 5)

ปัจจัยที่มีผลต่อการจัดการทรัพยากรและสิ่งแวดล้อมในชุมชนตามความคาดหวังของสตรี

ปัจจัยที่มีผลต่อการจัดการทรัพยากรและสิ่งแวดล้อมในชุมชนตามความคาดหวังของสตรี ประกอบด้วยปัจจัยภายนอก ปัจจัยภายใน และการเปรียบเทียบการจัดการทรัพยากรและสิ่งแวดล้อมในชุมชน ตามทัศนคติและความคาดหวังของสตรี จำแนกตามปัจจัยดังกล่าว ซึ่งผู้ศึกษาได้นำเสนอผลการศึกษาดังต่อไปนี้

ปัจจัยภายนอก

ปัจจัยภายนอกประกอบด้วย เครือข่ายทางสังคม การมีส่วนร่วมของชุมชน ความพอเพียงของทรัพยากรและระดับปัญหาด้านทรัพยากรและสิ่งแวดล้อม

ตาราง 6 จำนวนและร้อยละ เครือข่ายทางสังคมของสตรี

การมีเครือข่ายทางสังคม	จำนวน	ร้อยละ
ใช่	306	99.35
ไม่ใช่	2	0.65
รวม	308	100

กลุ่มตัวอย่างที่เป็นสตรีเกือบทั้งหมดมีพฤติกรรมที่แสดงออกถึงการมีเครือข่ายทางสังคม โดยการพูดคุยแลกเปลี่ยนความคิดเห็นกับคนในชุมชน และมีการพึ่งพาอาศัยกันอยู่เสมอคิดเป็นร้อยละ 99.35 (ตาราง 6)

จากการสัมภาษณ์เพิ่มเติมกลุ่มสตรีที่เป็นกลุ่มตัวอย่างจำนวน 15 ราย พบว่า สตรีส่วนใหญ่ที่เป็นกลุ่มตัวอย่าง เป็นสมาชิกกลุ่มเครือข่ายทางสังคม ทั้งเชิงเดี่ยวและเชิงซ้อน ได้แก่ สมาชิกกลุ่มแม่บ้าน สมาชิกกลุ่มสตรีพัฒนา สมาชิกกลุ่มหนุ่มสาว และสมาชิกสหกรณ์ออมทรัพย์ ทั้งนี้ สตรีผู้อาวุโสที่ได้รับการนับถือ ได้ทำหน้าที่เป็นแม่ข่ายในการบริหารงานกลุ่มอย่างไม่เป็นทางการ

ตาราง 7 ค่าเฉลี่ยและส่วนเบี่ยงเบนมาตรฐาน ระดับการมีส่วนร่วมของชุมชน ในการจัดการ
ทรัพยากรและสิ่งแวดล้อมในชุมชน

การมีส่วนร่วมของชุมชน	ระดับการมีส่วนร่วม		
	\bar{X}	SD.	แปลผล
1. หน่วยงานราชการในการประเมินผล	1.65	0.67	น้อย
2. หน่วยงานราชการส่งเสริม ชักนำให้ชุมชนมีส่วนร่วมในการปฏิบัติ	1.67	0.68	น้อย
3. ร่วมกับหน่วยงานราชการในการวางแผน	1.86	0.60	ปานกลาง
4. ร่วมสนับสนุนความคิดเห็น	1.91	0.61	ปานกลาง
5. ร่วมแสดงความเป็นเจ้าของปัญหา	1.91	0.60	ปานกลาง
6. ร่วมกับหน่วยงานราชการในการริเริ่มให้ชุมชน	2.01	0.53	ปานกลาง
7. ค้นหาปัญหาและสาเหตุของปัญหา			
8. ร่วมรับผิดชอบ	2.07	0.51	ปานกลาง
9. ร่วมสนับสนุนแรงงาน	2.25	0.59	ปานกลาง
รวม	1.93	0.45	ปานกลาง

กลุ่มตัวอย่างที่เป็นสตรีคิดว่าชุมชนมีส่วนร่วมในการจัดการทรัพยากรและสิ่งแวดล้อม โดยรวมอยู่ในระดับปานกลาง ($\bar{X} = 1.93$) เมื่อพิจารณาส่วนปลีกย่อย พบว่าชุมชนมีส่วนร่วมในการจัดการในระดับน้อย 2 เรื่อง ได้แก่ ประเด็นหน่วยงานราชการส่งเสริม ชักนำให้ชุมชนมีส่วนร่วมในการปฏิบัติ ($\bar{X} = 1.67$) และหน่วยงานราชการในการประเมินผล ($\bar{X} = 1.65$) ประเด็นนอกนั้นอยู่ในระดับปานกลาง (ตาราง 7)

ลิขสิทธิ์ © by Chiang Mai University
All rights reserved

๑/๓๗

๘๘๘.๘๘

๓ ๑๖๘ ๙

เลขหมู่.....

สำนักหอสมุด มหาวิทยาลัยเชียงใหม่

ตาราง 8 ค่าเฉลี่ยและส่วนเบี่ยงเบนมาตรฐาน ระดับความเพียงพอของทรัพยากรน้ำและสวนสาธารณะ

ทรัพยากรน้ำและสวนสาธารณะ	ระดับความเพียงพอ		
	\bar{X}	SD.	แปลผล
1. สวนสาธารณะ	1.49	0.53	น้อย
2. แหล่งน้ำเพื่อสันทนาการ	1.81	0.59	ปานกลาง
3. แหล่งน้ำบำบัดน้ำเสีย	1.95	0.49	ปานกลาง
4. แหล่งน้ำใช้การเกษตร	2.10	0.65	ปานกลาง
5. แหล่งผลิตน้ำดื่ม	2.33	0.76	ปานกลาง

การศึกษาเรื่องการรับรู้ของสตรีต่อความเพียงพอของทรัพยากรน้ำในประเด็นต่าง ๆ 5 ประเด็น พบว่า สตรีมีความเห็นว่าประเด็นแหล่งน้ำผลิตน้ำดื่มมีความเพียงพอสูงสุด ($\bar{X} = 2.33$) โดยแหล่งน้ำในสวนสาธารณะมีระดับความเพียงพอตามความคิดเห็นของสตรีต่ำสุด ($\bar{X} = 1.49$) อย่างไรก็ตาม ค่าเฉลี่ยตามตาราง เมื่อเทียบกับเกณฑ์ที่ตั้งไว้ในบทที่ 3 พบว่า ส่วนใหญ่มีระดับความเพียงพอปานกลาง โดยสวนสาธารณะมีระดับความเพียงพอ (ตาราง 8)

**ตาราง 9 ค่าเฉลี่ยและส่วนเบี่ยงเบนมาตรฐาน ระดับความรุนแรงของปัญหาเกี่ยวกับทรัพยากร
และสิ่งแวดล้อมในชุมชน**

ปัญหา	ระดับความรุนแรง		
	\bar{X}	SD.	แปลผล
1. ปัญหาขยะ ได้แก่ ขยะมีจำนวนมาก ทิ้งไม่ถูกที่ จัดเก็บและทำลายไม่ทัน	1.83	0.63	ปานกลาง
2. มลพิษทางน้ำ ได้แก่ น้ำเน่าเสีย มีสิ่งเจือปนจน ไม่สามารถนำมาใช้ซักล้างหรือดื่มได้	2.24	0.68	มาก
3. มลพิษทางอากาศ ได้แก่ อากาศไม่บริสุทธิ์ มีฝุ่น หมอก คว้น แก๊สพิษปะปน ทำให้อากาศร้อน และมีกลิ่นเหม็น	2.52	0.74	มาก

การศึกษาเรื่องการรับรู้ของสตรีต่อระดับความรุนแรงของปัญหาเกี่ยวกับทรัพยากรและสิ่งแวดล้อมในชุมชน 3 ประเด็น พบว่า สตรีมีความเห็นว่าประเด็นปัญหามลพิษทางอากาศมีระดับความรุนแรงสูงสุด ($\bar{X} = 2.52$) และปัญหาขยะมีความรุนแรงต่ำสุด โดยแหล่งน้ำในสวนสาธารณะมีระดับความเพียงพอดตามความคิดเห็นของสตรีต่ำสุด ($\bar{X} = 1.83$) อย่างไรก็ตาม ค่าเฉลี่ยตามตาราง เมื่อเทียบกับเกณฑ์ที่ตั้งไว้ในบทที่ 3 พบว่า มลพิษทางน้ำและทางอากาศมีระดับความรุนแรงมาก และปัญหาขยะมีระดับความรุนแรงของปัญหาปานกลาง (ตาราง 9)

ปัจจัยภายใน

ปัจจัยภายในประกอบด้วย การใช้ฐานอำนาจ การได้รับข้อมูลข่าวสาร การมีส่วนร่วมของสตรี ถิ่นที่อยู่อาศัย คุณวุฒิ ประสบการณ์ สถานภาพสมรส ฐานะทางเศรษฐกิจและการเป็นสมาชิกสมาคม

ตาราง 10 จำนวนและร้อยละการใช้ฐานอำนาจและประสบการณ์เกี่ยวกับการจัดการทรัพยากรและสิ่งแวดล้อม ในชุมชน

ข้อความ	ข้อเท็จจริง			
	ใช่		ไม่ใช่	
	จำนวน	ร้อยละ	จำนวน	ร้อยละ
1. จะให้สิ่งตอบแทนเป็นรางวัลหากผู้อื่นยอมปฏิบัติตามความต้องการของท่าน (เช่น การชมเชย การแสดงความเห็นพวักเดียวกัน)	301	97.73	7	2.27
2. ถ้ามีคนในครอบครัว จะบังคับหรือลงโทษเมื่อเขาไม่ปฏิบัติตามในสิ่งที่เห็นว่ามีหรือถูกต้อง	301	97.73	7	2.27
3. จะใช้สิทธิหน้าที่ตามกฎหมาย ผ่านกลไกผ่านชุมชนและรัฐเมื่อต้องการให้ผู้อื่นปฏิบัติตาม	303	98.38	5	1.62
4. ปฏิบัติตนให้ผู้อื่นชื่นชอบเพื่อให้เขาเชื่อถือและยอมรับ	303	98.38	5	1.62
5. แสดงความสามารถให้ผู้อื่นเห็นเมื่อต้องการให้เขาปฏิบัติตาม	301	97.73	7	2.27
6. ปัจจุบันนี้เป็นสมาชิกกลุ่ม สมาคม ชมรม ในชุมชน	262	85.06	46	14.94
7. เคยได้ความรู้จากประสบการณ์เข้าร่วมอบรมหรือร่วมทำงานเกี่ยวกับการจัดการทรัพยากรและสิ่งแวดล้อม	303	98.38	5	1.62

การศึกษาเรื่องการใช้ฐานอำนาจและประสบการณ์เกี่ยวกับการจัดการทรัพยากรและสิ่งแวดล้อมในชุมชน พบว่า สตรีเกือบทั้งหมดมีพฤติกรรมที่แสดงออกถึงการใช้ฐานอำนาจและประสบการณ์เกี่ยวกับการจัดการทรัพยากรและสิ่งแวดล้อม โดยการให้สิ่งตอบแทนเป็นรางวัล การมีค่านิยมในความปกครอง และแสดงความสามารถให้ผู้อื่นยอมรับคิดเป็นร้อยละ 97.73 การใช้สิทธิตามกฎหมาย ปฏิบัติตนให้เป็นที่ชื่นชมแก่ผู้อื่นและการเข้าร่วมอบรมหรือทำงานร่วมกับชุมชนคิดเป็นร้อยละ 98.38 และการเข้าเป็นสมาชิกกลุ่ม ชมรมในชุมชนคิดเป็นร้อยละ 85.06 (ตาราง 10)

ตาราง 11 จำนวนและร้อยละของการมีประสบการณ์เกี่ยวกับการจัดการทรัพยากรและสิ่งแวดล้อมในชุมชน

ประสบการณ์ในการเข้าร่วมอบรมหรือร่วมทำงานเกี่ยวกับการจัดการทรัพยากรและสิ่งแวดล้อม	จำนวน	ร้อยละ
มี	303	98.38
ไม่มี	5	1.62
รวม	308	100.00

การศึกษาเรื่องประสบการณ์ในการจัดการทรัพยากรและสิ่งแวดล้อมในชุมชน ของสตรีพบว่าเกือบทั้งหมดมีพฤติกรรมที่แสดงออกถึงการมีประสบการณ์เกี่ยวกับการจัดการทรัพยากรและสิ่งแวดล้อม โดยการเข้าร่วมอบรมหรือทำงานร่วมกับชุมชนคิดเป็นร้อยละ 98.38 (ตาราง 11)

**ตาราง 12 จำนวนและร้อยละการเป็นสมาชิกสมาคมเกี่ยวกับการจัดการทรัพยากรและสิ่งแวดล้อม
ในชุมชน**

การเป็นสมาชิกสมาคม ชมรม	จำนวน	ร้อยละ
มี	262	85.06
ไม่มี	46	14.94
รวม	308	100

การศึกษาเรื่องการเป็นสมาชิกสมาคม หรือชมรมเกี่ยวกับการจัดการทรัพยากรและสิ่งแวดล้อมในชุมชน พบว่า เกือบทั้งหมดมีพฤติกรรมที่แสดงออกถึงการมีประสบการณ์ เกี่ยวกับการจัดการทรัพยากรและสิ่งแวดล้อม โดยการเข้าเป็นสมาชิกกลุ่ม ชมรมในชุมชนคิดเป็นร้อยละ 85.06 (ตาราง 12)

ตาราง 13 ค่าเฉลี่ยและส่วนเบี่ยงเบนมาตรฐาน การได้รับข้อมูลจากแหล่งข่าวภายในชุมชน

แหล่งข่าว	การรับข่าวสาร		
	\bar{X}	SD.	แปลผล
1. คนในชุมชน	2.00	0.57	ปานกลาง
2. เจ้าหน้าที่รัฐ	2.05	0.87	ปานกลาง
3. หนังสือพิมพ์/เอกสาร	2.14	0.88	ปานกลาง
4. วิทยุ/หอกระจายข่าว	2.17	0.59	ปานกลาง
5. โทรทัศน์	2.46	0.79	มาก

การศึกษาเรื่องการได้รับข้อมูลจากแหล่งข่าวภายในชุมชน พบว่า สตรีมีความเห็นว่าการได้รับข่าวสารจากโทรทัศน์มีระดับการได้รับข่าวสารสูงสุด ($\bar{X} = 2.46$) และได้รับข่าวสารจากคนในชุมชน มีระดับการรับข่าวสารต่ำสุด ($\bar{X} = 2.00$) อย่างไรก็ตาม ค่าเฉลี่ยตามตารางเมื่อเทียบกับเกณฑ์ที่ตั้งไว้ในบทที่ 3 พบว่า การได้รับข่าวสารจากโทรทัศน์อยู่ในระดับมาก ส่วนการได้รับข่าวสารจากวิทยุ/หอกระจายข่าว หนังสือพิมพ์/เอกสาร เจ้าหน้าที่รัฐและคนในชุมชน มีการรับข่าวสารอยู่ในระดับปานกลาง (ตาราง 13)

ตาราง 14 จำนวนและร้อยละของความถี่การได้รับข่าวสารเกี่ยวกับปัญหาเรื่องน้ำ อากาศเป็นพิษ และปัญหาขยะ

ความถี่การได้รับข่าวสาร	ปัญหาสิ่งแวดล้อม					
	น้ำเสีย		อากาศเป็นพิษ		ปัญหาขยะ	
	จำนวน	ร้อยละ	จำนวน	ร้อยละ	จำนวน	ร้อยละ
1. ไม่ได้รับข่าวสารเป็นประจำภายใน 1 เดือน	39	12.7	141	45.8	32	10.4
2. 1 ครั้ง/เดือน	45	14.6	51	16.6	47	15.3
3. 3-4 ครั้ง/เดือน	37	12.0	43	14.0	45	14.6
4. 5-6 ครั้ง/เดือน	29	9.4	32	10.4	43	14.0

การศึกษาถึงความถี่ในการได้รับข่าวสารเกี่ยวกับปัญหาน้ำเสีย อากาศเป็นพิษ และปัญหาขยะ พบว่า สตรีได้รับข่าวสารเกี่ยวกับปัญหาเรื่องน้ำเสีย จำนวน 1 เดือน/ครั้ง มากที่สุดคิดเป็นร้อยละ 14.6 รองลงมาคือ ไม่ได้รับข่าวสารเป็นประจำภายใน 1 เดือน คิดเป็นร้อยละ 12.7 การได้รับข่าวสารเกี่ยวกับปัญหาอากาศเป็นพิษ ส่วนใหญ่ไม่ได้รับข่าวสารเป็นประจำภายใน 1 เดือนมากที่สุดคิดเป็นร้อยละ 45.8 รองลงมา คือ ได้รับข่าวสารเป็นประจำ 1 เดือน/ครั้ง คิดเป็นร้อยละ 16.6 และการได้รับข่าวสารเกี่ยวกับปัญหาขยะ ส่วนใหญ่ได้รับข่าวสาร จำนวน 1 เดือน/ครั้งมากที่สุด คิดเป็นร้อยละ 15.3 รองลงมาคือ ได้รับข่าวสารเป็นประจำ 2-3 ครั้ง/เดือนคิดเป็นร้อยละ 14.6 (ตาราง 14)

ตาราง 15 ค่าเฉลี่ยและส่วนเบี่ยงเบนมาตรฐาน ระดับการมีส่วนร่วมของสตรี ในการจัดการ
ทรัพยากรและสิ่งแวดล้อมในชุมชน

การมีส่วนร่วมของสตรี	ระดับการมีส่วนร่วม		
	\bar{X}	SD.	แปลผล
1. วางแผนในการแก้ปัญหาที่เกิดขึ้นในชุมชน	1.76	0.65	ปานกลาง
2. ร่วมค้นหาปัญหาและสาเหตุของปัญหาในชุมชน	1.77	0.64	ปานกลาง
3. ร่วมดำเนินการแก้ไขปัญหาที่เกิดขึ้นในชุมชน	1.92	0.63	ปานกลาง
4. ติดตามตรวจสอบการแก้ปัญหา	1.72	0.66	ปานกลาง
รวม	1.79	0.60	ปานกลาง

การศึกษาดังกล่าวถึงการมีส่วนร่วมในการจัดการทรัพยากรและสิ่งแวดล้อมในชุมชน พบว่า สตรี มีความเห็นว่าประเด็นการมีส่วนร่วมดำเนินการแก้ไขปัญหาที่เกิดขึ้นในชุมชน มีระดับการมีส่วนร่วมสูงสุด ($\bar{X} = 1.92$) และการมีส่วนร่วมติดตามตรวจสอบการแก้ปัญหา มีระดับการมีส่วนร่วมต่ำสุด ($\bar{X} = 1.72$) อย่างไรก็ตาม ค่าเฉลี่ยตามตาราง เมื่อเทียบกับเกณฑ์ที่ตั้งไว้ในบทที่ 3 พบว่า การมีส่วนร่วมทั้ง 4 ประเด็น มีระดับการมีส่วนร่วมในระดับปานกลาง (ตาราง 15)

ตาราง 16 ค่าเฉลี่ยและส่วนเบี่ยงเบนมาตรฐาน การจัดการทรัพยากรและสิ่งแวดล้อม
ในชุมชน ตามสภาพปัจจุบันของสตรี (หากสตรีมีส่วนร่วมในการจัดการทรัพยากร)

การจัดการทรัพยากรและสิ่งแวดล้อมในชุมชน	สภาพปัจจุบัน		
	\bar{X}	SD.	แปลผล
1. ระดับการมีส่วนร่วม			
-การประเมินผล	1.37	0.63	น้อย
-การติดตามผล	1.40	0.64	น้อย
- การตัดสินใจ	1.45	0.60	น้อย
-การดำเนินการ	1.70	0.71	ปานกลาง
-การวางแผน	1.74	0.60	ปานกลาง
รวม	1.53	0.53	น้อย
2. ผลประโยชน์ที่ได้รับ			
-แสดงความรับผิดชอบร่วมกัน	1.63	0.66	น้อย
-แสดงความเป็นเจ้าของชุมชน	1.90	0.51	ปานกลาง
-แสดงความช่วยเหลือตนเอง	2.01	0.53	ปานกลาง
-แสดงความภาคภูมิใจ	2.01	0.53	ปานกลาง
-แสดงการพึ่งพาตนเอง	2.02	0.53	ปานกลาง
รวม	1.92	0.49	ปานกลาง

โดยภาพรวมในสภาพปัจจุบันสตรีมีส่วนร่วมในการจัดการทรัพยากรและสิ่งแวดล้อมในชุมชนอยู่ในระดับน้อย ($\bar{X} = 1.53$) เมื่อพิจารณาประเด็นปลีกย่อย พบว่า สตรีมีส่วนร่วมระดับปานกลาง 2 เรื่อง ได้แก่ การวางแผน ($\bar{X} = 1.74$) และการดำเนินการ ($\bar{X} = 1.70$) ประเด็นนอกนั้นมีส่วนร่วมในระดับน้อย และกลุ่มตัวอย่างที่เป็นสตรีคิดว่าผลประโยชน์ที่ได้รับโดยภาพรวมอยู่ในระดับปานกลาง ($\bar{X} = 1.92$) เมื่อพิจารณาประเด็นปลีกย่อย พบว่า เกือบทุกประเด็นอยู่ในระดับมากยกเว้นประเด็นแสดงความรับผิดชอบร่วมกันอยู่ในระดับน้อย ($\bar{X} = 1.63$) (ตาราง 16)

ตาราง 17 ค่าเฉลี่ยและส่วนเบี่ยงเบนมาตรฐาน การจัดการทรัพยากรและสิ่งแวดล้อมในชุมชน ตามความคาดหวังของสตรี (หากสตรีมีส่วนร่วมในการจัดการทรัพยากร)

การจัดการทรัพยากรและสิ่งแวดล้อม ในชุมชน	ความคาดหวัง		
	\bar{X}	SD.	แปลผล
1. ระดับการมีส่วนร่วม			
-การวางแผน	2.26	0.64	ปานกลาง
-การประเมินผล	2.30	0.65	ปานกลาง
- การตัดสินใจ	2.35	0.62	ปานกลาง
-การติดตามผล	2.35	0.58	ปานกลาง
-การดำเนินการ	2.37	0.59	มาก
รวม	2.31	0.56	ปานกลาง
2.ผลประโยชน์ที่ได้รับ			
-แสดงความเป็นเจ้าของชุมชน	2.43	0.64	มาก
-แสดงความรับผิดชอบร่วมกัน	2.48	0.64	มาก
-แสดงความภาคภูมิใจ	2.52	0.65	มาก
-แสดงความช่วยเหลือตนเอง	2.54	0.63	มาก
-แสดงการพึ่งพาตนเอง	2.55	0.62	มาก
รวม	2.50	0.60	มาก

โดยภาพรวมสตรีมีความคาดหวังต่อการมีส่วนร่วมในการจัดการทรัพยากรในชุมชนอยู่ในระดับปานกลาง ($\bar{X} = 2.31$) เมื่อพิจารณาประเด็นปลีกย่อย พบว่าเกือบทุกประเด็นอยู่ในระดับปานกลาง ยกเว้นการดำเนินการซึ่งอยู่ในระดับมาก ($\bar{X} = 2.37$) และกลุ่มตัวอย่างที่เป็นสตรีคิดว่าผลประโยชน์ที่ได้รับโดยภาพรวมอยู่ในระดับมาก ($\bar{X} = 2.50$) เมื่อพิจารณารายประเด็นพบว่าทุกประเด็นอยู่ในระดับมาก ซึ่งประเด็นที่สำคัญที่สุดได้แก่ แสดงการพึ่งพาตนเอง ($\bar{X} = 2.55$) รองลงมาคือ แสดงความช่วยเหลือตนเอง ($\bar{X} = 2.54$) (ตาราง 17)

การเปรียบเทียบการจัดการทรัพยากรและสิ่งแวดล้อมในชุมชน ตามทัศนคติและความคาดหวัง
ของสตรี

ตาราง 18 ค่าเฉลี่ยและส่วนเบี่ยงเบนมาตรฐานของทัศนคติและความคาดหวังของสตรี จำแนกตาม
สถานภาพ

สถานภาพ	จำนวน	ทัศนคติ				ความคาดหวัง			
		\bar{X}	SD.	F	Sig	\bar{X}	SD.	F	Sig
1. โสด	12	1.87	0.32			2.60	0.34		
2. สมรส	237	1.86	0.55	11.718	.000	2.36	0.48	8.602	.000
3. หม้าย	8	2.12	0.23			2.18	0.24		
รวม	308	1.95	0.47			2.30	0.41		

การศึกษาเปรียบเทียบทัศนคติและความคาดหวังของสตรีต่อการจัดการทรัพยากรและสิ่งแวดล้อมในชุมชนแยกตามสถานภาพสมรส โดยการทดสอบด้วยสถิติสามารถอธิบายได้ว่าสถานภาพสมรสที่แตกต่างกัน กล่าวคือ สตรีที่มีสถานภาพ โสด สมรส และหม้ายมีทัศนคติและความคาดหวังต่อการจัดการทรัพยากรและสิ่งแวดล้อมในชุมชนแตกต่างกันอย่างมีนัยสำคัญทางสถิติที่ระดับ .001

ในกรณีของทัศนคติพบว่า สตรีที่มีสถานภาพหม้ายมีทัศนคติต่อการจัดการทรัพยากรและสิ่งแวดล้อมในชุมชนสูงกว่าสตรีที่มีสถานภาพโสดและสมรส ในทางตรงข้ามการศึกษาความคาดหวังของสตรีต่อการจัดการทรัพยากรและสิ่งแวดล้อมในชุมชน พบว่า สตรีที่เป็นโสดมีความคาดหวังสูงสุด ($\bar{X}=2.60$) รองลงมาคือ สตรีที่มีสถานภาพสมรส ($\bar{X}=2.36$) โดยสตรีที่มีสถานภาพหม้ายมีความคาดหวังน้อยที่สุด ($\bar{X}=2.18$) (ตาราง 18)

ตาราง 19 ค่าเฉลี่ยและส่วนเบี่ยงเบนมาตรฐานของทัศนคติและความคาดหวังของสตรี จำแนกตามระดับการศึกษา

ระดับการศึกษา	จำนวน	ทัศนคติ				ความคาดหวัง			
		\bar{X}	SD.	F	Sig	\bar{X}	SD.	F	Sig
1.ต่ำกว่าประถม ศึกษา	131	2.13	0.23			2.26	0.28		
2.ประถมศึกษาปี ที่ 1 – 6	69	1.70	0.56			2.18	0.46		
3.มัธยมศึกษาปีที่ 1 - 3	10	2.20	0.49			2.44	0.44		
4.มัธยมศึกษาปีที่ 4 – 6 หรืออา ชีวศึกษา	73	1.82	0.52	11.668	.000	2.34	0.52	6.553	.000
5.อนุปริญญา หรือเทียบเท่า	15	1.96	0.29			2.77	0.28		
6.ปริญญาตรีหรือ สูงกว่า	10	2.20	0.59			2.73	0.32		
รวม	308	1.95	0.47			2.30	0.42		

การศึกษาเปรียบเทียบทัศนคติและความคาดหวังของสตรีต่อการจัดการทรัพยากรและสิ่งแวดล้อมในชุมชนแยกตามระดับการศึกษา โดยการทดสอบด้วยสถิติสามารถอธิบายได้ว่าระดับการศึกษาที่แตกต่างกัน กล่าวคือ สตรีที่มีระดับการศึกษาแตกต่างกันมีทัศนคติและความคาดหวังต่อการจัดการทรัพยากรและสิ่งแวดล้อมในชุมชนแตกต่างกันอย่างมีนัยสำคัญทางสถิติที่ระดับ .001

ในกรณีของทัศนคติพบว่า สตรีที่มีการศึกษาระดับมัธยมศึกษาปีที่ 1 – 3 และระดับปริญญาตรีหรือสูงกว่ามีทัศนคติต่อการจัดการทรัพยากรและสิ่งแวดล้อมในชุมชนสูงสุด ($\bar{X}=2.20$) รองลงมาคือ สตรีที่มีการศึกษาด้านต่ำกว่าประถมศึกษา โดยสตรีที่มีการศึกษาระดับประถมศึกษาปีที่ 1 – 6 มีทัศนคติต่อการจัดการทรัพยากรและสิ่งแวดล้อมในชุมชนน้อยที่สุด ($\bar{X}=1.70$) ในการศึกษาความคาดหวังของสตรีต่อการจัดการทรัพยากรและสิ่งแวดล้อมในชุมชน พบว่า สตรีที่มีการศึกษาระดับอนุปริญญาหรือเทียบเท่ามีความคาดหวังสูงที่สุด ($\bar{X}=2.77$) รองลงมาคือ สตรีที่มีการ

ศึกษาระดับปริญญาตรีหรือสูงกว่า ($\bar{X}=2.73$) โดยสตรีที่มีการศึกษาระดับประถมศึกษาปีที่ 1 – 6 มีความคาดหวังน้อยที่สุด ($\bar{X}=2.18$) (ตาราง 19)

ตาราง 20 ค่าเฉลี่ยและส่วนเบี่ยงเบนมาตรฐานของทัศนคติและความคาดหวังของสตรี จำแนกตามรายได้เฉลี่ยครัวเรือนต่อเดือน

รายได้เฉลี่ยครัวเรือนต่อเดือน	จำนวน	ทัศนคติ				ความคาดหวัง			
		\bar{X}	SD.	F	Sig	\bar{X}	SD.	F	Sig
1. ต่ำกว่า 1,000 บาท	24	2.21	0.34			2.23	0.26		
2. 1,000 – 3,000 บาท	180	2.10	0.27	39.947	.000	2.26	0.29	15.669	.000
3. 3,001 – 5,000 บาท	62	1.49	0.48			2.15	0.47		
4. 5,001 บาทขึ้นไป	42	1.99	0.46			2.67	0.38		
รวม	308	1.94	0.46			2.30	0.40		

การศึกษาเปรียบเทียบทัศนคติและความคาดหวังของสตรีต่อการจัดการทรัพยากรและสิ่งแวดล้อมในชุมชนแยกตามรายได้เฉลี่ยครัวเรือนต่อเดือน โดยการทดสอบด้วยสถิติสามารถอธิบายได้ว่ารายได้เฉลี่ยครัวเรือนต่อเดือนที่แตกต่างกัน มีทัศนคติและความคาดหวังต่อการจัดการทรัพยากรและสิ่งแวดล้อมในชุมชนแตกต่างกันอย่างมีนัยสำคัญทางสถิติที่ระดับ .001

ในกรณีของทัศนคติพบว่า สตรีที่มีรายได้เฉลี่ยครัวเรือนต่อเดือนต่ำกว่า 1,000 บาทมีทัศนคติต่อการจัดการทรัพยากรและสิ่งแวดล้อมในชุมชนสูงที่สุด ($\bar{X}=2.21$) รองลงมาคือ สตรีที่มีรายได้เฉลี่ยครัวเรือนต่อเดือน 1,000 – 3,000 บาท ($\bar{X}=2.10$) โดยสตรีที่มีรายได้เฉลี่ยครัวเรือนต่อเดือน 3,001 – 5,000 บาท มีทัศนคติน้อยที่สุด ($\bar{X}=1.49$) ในการศึกษาความคาดหวังของสตรีต่อการจัดการทรัพยากรและสิ่งแวดล้อมในชุมชน พบว่า สตรีที่มีรายได้เฉลี่ยครัวเรือนต่อเดือน 5,001 บาทขึ้นไปมีความคาดหวังสูงที่สุด ($\bar{X}=2.67$) รองลงมาคือ สตรีที่มีรายได้เฉลี่ยครัวเรือนต่อเดือน

1,000 – 3,000 บาท ($\bar{X}=2.26$) โดยสตรีที่มีรายได้เฉลี่ยครัวเรือนต่อเดือน 3,001 – 5,000 บาท มีความคาดหวังน้อยที่สุด ($\bar{X}=2.15$) (ตาราง 20)

**ตาราง 21 ค่าเฉลี่ยและส่วนเบี่ยงเบนมาตรฐานของทัศนคติและความคาดหวังของสตรี จำแนกตาม
ภูมิลำเนาตั้งเดิม**

ภูมิลำเนาตั้งเดิม	จำนวน	ทัศนคติ				ความคาดหวัง			
		\bar{X}	SD.	t	Sig	\bar{X}	SD.	t	Sig
1. คนในชุมชน โดยกำเนิด	280	2.81	0.38	13.924	.000	2.76	0.23	24.649	.000
2. ย้ายมาจากชุมชน อื่น	28	2.01	0.50			2.27	0.41		
รวม	308	1.95	0.46			2.30	0.41		

การศึกษาเปรียบเทียบทัศนคติและความคาดหวังของสตรีต่อการจัดการทรัพยากรและสิ่งแวดล้อมในชุมชนแยกตามภูมิลำเนาตั้งเดิม โดยการทดสอบด้วยสถิติสามารถอธิบายได้ว่าภูมิลำเนาตั้งเดิม กล่าวคือ คนในชุมชนโดยกำเนิดและย้ายมาจากชุมชนอื่นมีทัศนคติและความคาดหวังต่อการจัดการทรัพยากรและสิ่งแวดล้อมในชุมชนแตกต่างกันอย่างมีนัยสำคัญทางสถิติที่ระดับ .001

ในกรณีของทัศนคติพบว่า สตรีที่เป็นคนในชุมชนโดยกำเนิดมีทัศนคติต่อการจัดการทรัพยากรและสิ่งแวดล้อมในชุมชนสูงกว่าสตรีที่ย้ายมาจากชุมชนอื่น เช่นเดียวกับการศึกษาความคาดหวังของสตรีต่อการจัดการทรัพยากรและสิ่งแวดล้อมในชุมชน พบว่า สตรีที่เป็นคนในชุมชนโดยกำเนิดมีความคาดหวังสูงกว่าสตรีที่ย้ายมาจากชุมชนอื่น (ตาราง 21)

ตาราง 22 ค่าเฉลี่ยและส่วนเบี่ยงเบนมาตรฐานของทัศนคติและความคาดหวังของสตรี จำแนกตาม
การมีส่วนร่วมของชุมชนและสตรีในการจัดการทรัพยากรและสิ่งแวดล้อม

การมีส่วนร่วม	จำนวน	ทัศนคติ				ความคาดหวัง			
		\bar{X}	SD.	t	Sig	\bar{X}	SD.	t	Sig
1. การมีส่วนร่วม ของชุมชน	308	1.95	0.47	12.644	.000	2.30	0.41	13.718	.000
2. การมีส่วน ร่วมของสตรี	308	1.89	0.36	16.070	.000	2.08	0.24	10.879	.000

การศึกษาเปรียบเทียบทัศนคติและความคาดหวังของสตรีต่อการจัดการทรัพยากรและสิ่งแวดล้อมในชุมชนแยกตาม การมีส่วนร่วมของชุมชนและสตรีในการจัดการทรัพยากรและสิ่งแวดล้อม โดยการทดสอบด้วยสถิติสามารถอธิบายได้ว่าสตรีที่มีความคิดเห็นเกี่ยวกับ การมีส่วนร่วมของชุมชนและสตรีในการจัดการทรัพยากรและสิ่งแวดล้อม มีทัศนคติและความคาดหวังต่อการจัดการทรัพยากรและสิ่งแวดล้อมในชุมชนแตกต่างกันอย่างมีนัยสำคัญทางสถิติที่ระดับ .001

ในกรณีของทัศนคติพบว่า สตรีที่มีความคิดเห็นเกี่ยวกับ การมีส่วนร่วมของชุมชนและสตรีในการจัดการทรัพยากรและสิ่งแวดล้อม มีทัศนคติต่อการจัดการทรัพยากรและสิ่งแวดล้อมในชุมชนใกล้เคียงกัน เช่นเดียวกับการศึกษาความคาดหวังของสตรีต่อการจัดการทรัพยากรและสิ่งแวดล้อมในชุมชน (ตาราง 22)

ตาราง 23 ค่าเฉลี่ยและส่วนเบี่ยงเบนมาตรฐานของทัศนคติและความคาดหวังของสตรี จำแนกตามระดับความเพียงพอของทรัพยากรน้ำและสวนสาธารณะ

ประเด็น	จำนวน	ทัศนคติ				ความคาดหวัง			
		X	SD.	F	Sig	X	SD.	F	Sig
1. แหล่งผลิตน้ำดื่ม	308	2.06	0.39	7.274	.000	2.39	0.38	35.368	.000
2. แหล่งน้ำใช้การเกษตร	308	1.96	0.47	25.189	.000	2.31	0.41	31.450	.000
3. แหล่งน้ำเพื่อสันตนาการ	308	2.07	0.37	12.503	.000	2.38	0.37	49.892	.000
4. แหล่งบำบัดน้ำเสีย	308	1.95	0.46	10.438	.000	2.30	0.40	13.705	.000
5. สวนสาธารณะ	308	1.98	0.33	13.408	.000	2.70	0.30	35.505	.000

การศึกษาเปรียบเทียบทัศนคติและความคาดหวังของสตรีต่อการจัดการทรัพยากรและสิ่งแวดล้อมในชุมชนแยกตามระดับความเพียงพอของทรัพยากรน้ำและสวนสาธารณะ โดยทดสอบด้วยสถิติสามารถอธิบายได้ว่าสตรีที่มีระดับความเพียงพอของทรัพยากรน้ำและสวนสาธารณะแตกต่างกัน มีทัศนคติและความคาดหวังต่อการจัดการทรัพยากรและสิ่งแวดล้อมในชุมชนแตกต่างกันอย่างมีนัยสำคัญทางสถิติที่ระดับ .001 (ตาราง 23)

ตาราง 24 ค่าเฉลี่ยและส่วนเบี่ยงเบนมาตรฐานของทัศนคติและความคาดหวังของสตรี จำแนกตามระดับความรุนแรงของปัญหาเกี่ยวกับทรัพยากรและสิ่งแวดล้อม

ปัญหา	จำนวน	ทัศนคติ				ความคาดหวัง			
		X	SD.	F	Sig	X	SD.	F	Sig
1. มลพิษทางน้ำ	308	2.07	0.37	6.272	.000	2.39	0.39	49.715	.000
2. มลพิษทางอากาศ	308	2.12	0.44	7.007	.000	2.04	0.38	4.024	.000
3. ปัญหาขยะ	308	2.02	0.33	6.063	.000	2.21	0.26	6.288	.000

การศึกษาเปรียบเทียบทัศนคติและความคาดหวังของสตรีต่อการจัดการทรัพยากรและสิ่งแวดล้อมในชุมชนแยกตามระดับความรุนแรงของปัญหาทรัพยากรและสิ่งแวดล้อม โดยทดสอบด้วยสถิติสามารถอธิบายได้ว่าสตรีที่มีระดับความรุนแรงทรัพยากรและสิ่งแวดล้อม กล่าวคือ ปัญหามลพิษทางน้ำ มลพิษทางอากาศและปัญหาขยะ มีทัศนคติและความคาดหวังต่อการจัดการทรัพยากรและสิ่งแวดล้อมในชุมชนแตกต่างกันอย่างมีนัยสำคัญทางสถิติที่ระดับ .001

ในกรณีของทัศนคติพบว่า สตรีที่มีความคิดเห็นเรื่องความรุนแรงปัญหามลพิษทางน้ำ มลพิษทางอากาศและปัญหาขยะ มีทัศนคติต่อการจัดการทรัพยากรและสิ่งแวดล้อมในชุมชนใกล้เคียงกัน เช่นเดียวกับการศึกษาความคาดหวังของสตรีต่อการจัดการทรัพยากรและสิ่งแวดล้อมในชุมชน (ตาราง 24)

ตาราง 25 ค่าเฉลี่ยและส่วนเบี่ยงเบนมาตรฐานของทัศนคติและความคาดหวังของสตรี จำแนกตาม
แหล่งข่าวสาร

แหล่งข่าวสาร	จำนวน	ทัศนคติ				ความคาดหวัง			
		X	SD.	F	Sig	X	SD.	F	Sig
1. โทรทัศน์	308	1.95	0.46	57.586	.000	2.30	0.41	25.169	.000
2. วิทยุ/หอ กระจายข่าว	308	1.94	0.46	13.266	.000	2.30	0.41	39.392	.000
3. หนังสือพิมพ์/ เอกสาร	308	1.95	0.46	24.461	.000	2.30	0.41	24.448	.000
4. เจ้าหน้าที่รัฐ	308	1.95	0.47	34.597	.000	2.30	0.41	13.544	.000
5. คนในชุมชน	308	1.95	0.46	10.382	.000	2.30	0.41	20.983	.000

การศึกษาเปรียบเทียบทัศนคติและความคาดหวังของสตรีต่อการจัดการทรัพยากรและสิ่งแวดล้อมในชุมชนแยกตามแหล่งข่าวสาร โดยการทดสอบด้วยสถิติสามารถอธิบายได้ว่าสตรีที่ได้รับข้อมูลข่าวสารเกี่ยวกับปัญหาเรื่องน้ำ อากาศเป็นพิษ และปัญหาขยะจากแหล่งข่าวสาร โทรทัศน์ วิทยุ/หอกระจายข่าว หนังสือพิมพ์/เอกสาร เจ้าหน้าที่รัฐและคนในชุมชน มีทัศนคติและความคาดหวังต่อการจัดการทรัพยากรและสิ่งแวดล้อมในชุมชนแตกต่างกันอย่างมีนัยสำคัญทางสถิติที่ระดับ .001

ในกรณีของทัศนคติพบว่า สตรีที่ได้รับข้อมูลข่าวสารเกี่ยวกับปัญหาเรื่องน้ำ อากาศเป็นพิษและปัญหาขยะจากแหล่งข่าวสารต่าง ๆ มีทัศนคติต่อการจัดการทรัพยากรและสิ่งแวดล้อมในชุมชนใกล้เคียงกัน เช่นเดียวกับการศึกษาความคาดหวังของสตรีต่อการจัดการทรัพยากรและสิ่งแวดล้อมในชุมชน (ตาราง 25)

ตาราง 26 ค่าเฉลี่ยและส่วนเบี่ยงเบนมาตรฐานของทัศนคติและความคาดหวังของสตรี จำแนกตาม การแลกเปลี่ยนความคิดเห็นกับคนในชุมชนและมีการพึ่งพากัน เกี่ยวกับการจัดการ ทรัพยากรและสิ่งแวดล้อมในชุมชน

	ทัศนคติ					ความคาดหวัง				
	จำนวน	\bar{X}	SD.	t	Sig	จำนวน	\bar{X}	SD.	t	Sig
ไม่ใช้	2	1.71	0.41	.747	.456	1	2.05	0.00	.614	.540
ใช้	290	1.96	0.46			215	2.31	0.42		

การศึกษาเปรียบเทียบทัศนคติและความคาดหวังของสตรีต่อการจัดการทรัพยากรและ สิ่งแวดล้อมในชุมชนตาม การแลกเปลี่ยนความคิดเห็นกับคนในชุมชนและมีการพึ่งพากัน เกี่ยวกับการจัดการทรัพยากรและสิ่งแวดล้อมในชุมชน โดยการทดสอบด้วยสถิติสามารถอธิบายได้ว่าสตรีที่ มีการแลกเปลี่ยนความคิดเห็นกับคนในชุมชนและมีการพึ่งพากัน เกี่ยวกับการจัดการทรัพยากรและ สิ่งแวดล้อมในชุมชน มีทัศนคติและความคาดหวังต่อการจัดการทรัพยากรและสิ่งแวดล้อมในชุมชน ไม่แตกต่างกัน (ตาราง 26)

ตาราง 27 ค่าเฉลี่ยและส่วนเบี่ยงเบนมาตรฐานของทัศนคติและความคาดหวังของสตรี จำแนกตาม การให้สิ่งตอบแทนเป็นรางวัลเมื่อผู้อื่นยอมปฏิบัติตามความต้องการ เกี่ยวกับการจัดการ ทรัพยากรและสิ่งแวดล้อมในชุมชน

	ทัศนคติ					ความคาดหวัง				
	จำนวน	X	SD.	t	Sig	จำนวน	X	SD.	t	Sig
ไม่ใช่	7	1.87	0.38	.500	.617	5	2.19	0.42	.625	.533
ใช่	285	1.96	0.46			211	2.31	0.42		

การศึกษาเปรียบเทียบทัศนคติและความคาดหวังของสตรีต่อการจัดการทรัพยากรและ สิ่งแวดล้อมในชุมชนตาม การให้สิ่งตอบแทนเป็นรางวัลเมื่อผู้อื่นยอมปฏิบัติตามความต้องการ เกี่ยวกับการจัดการทรัพยากรและสิ่งแวดล้อมในชุมชน โดยการทดสอบด้วยสถิติสามารถอธิบายได้ ว่าสตรีที่มี การให้สิ่งตอบแทนเป็นรางวัลเมื่อผู้อื่นยอมปฏิบัติตามความต้องการ เกี่ยวกับการจัดการ ทรัพยากรและสิ่งแวดล้อมในชุมชนมีทัศนคติและความคาดหวังต่อการจัดการทรัพยากรและ สิ่งแวดล้อมในชุมชนไม่แตกต่างกัน (ตาราง 27)

ตาราง 28 ค่าเฉลี่ยและส่วนเบี่ยงเบนมาตรฐานของทัศนคติและความคาดหวังของสตรี จำแนกตาม การบังคับหรือลงโทษเมื่อผู้อื่นไม่ปฏิบัติตามความต้องการ เกี่ยวกับการจัดการ ทรัพยากรและสิ่งแวดล้อมในชุมชน

	ทัศนคติ					ความคาดหวัง				
	จำนวน	X	SD.	t	Sig	จำนวน	X	SD.	t	Sig
ไม่ใช้	7	1.91	0.34	.251	.802	5	2.14	0.28	.897	.370
ใช้	285	1.95	0.46			211	2.31	0.42		

การศึกษาเปรียบเทียบทัศนคติและความคาดหวังของสตรีต่อการจัดการทรัพยากรและ สิ่งแวดล้อมในชุมชนตาม การบังคับหรือลงโทษเมื่อผู้อื่นไม่ปฏิบัติตามความต้องการ เกี่ยวกับการ จัดการทรัพยากรและสิ่งแวดล้อมในชุมชน โดยการทดสอบด้วยสถิติสามารถอธิบายได้ว่าสตรีที่มี การบังคับหรือลงโทษเมื่อผู้อื่นไม่ปฏิบัติตามความต้องการ เกี่ยวกับการจัดการทรัพยากรและ สิ่งแวดล้อมในชุมชนมีทัศนคติและความคาดหวังต่อการจัดการทรัพยากรและสิ่งแวดล้อมในชุมชน ไม่แตกต่างกัน (ตาราง 28)

ตาราง 29 ค่าเฉลี่ยและส่วนเบี่ยงเบนมาตรฐานของทัศนคติและความคาดหวังของสตรี จำแนกตามการใช้สิทธิหน้าที่ตามกฎหมายผ่านกลไก ผ่านชุมชนและรัฐเมื่อต้องการให้ผู้อื่นปฏิบัติ ตามความต้องการ เกี่ยวกับการจัดการทรัพยากรและสิ่งแวดล้อมในชุมชน

	ทัศนคติ					ความคาดหวัง				
	จำนวน	X	SD.	t	Sig	จำนวน	X	SD.	t	Sig
ไม่ใช่	5	1.75	0.29	1.914	0.57	3	1.77	0.25	2.869	.005
ใช่	248	2.07	0.37			175	2.40	0.38		

การศึกษาเปรียบเทียบทัศนคติและความคาดหวังของสตรีต่อการจัดการทรัพยากรและสิ่งแวดล้อมในชุมชนตาม การใช้สิทธิหน้าที่ตามกฎหมายผ่านกลไก ผ่านชุมชนและรัฐเมื่อต้องการให้ผู้อื่นปฏิบัติ ตามความต้องการ เกี่ยวกับการจัดการทรัพยากรและสิ่งแวดล้อมในชุมชน โดยการทดสอบด้วยสถิติสามารถอธิบายได้ว่าสตรีที่มี การใช้สิทธิหน้าที่ตามกฎหมายผ่านกลไก ผ่านชุมชนและรัฐเมื่อต้องการให้ผู้อื่นปฏิบัติ ตามความต้องการ เกี่ยวกับการจัดการทรัพยากรและสิ่งแวดล้อมในชุมชนมีทัศนคติต่อการจัดการทรัพยากรและสิ่งแวดล้อมในชุมชนไม่แตกต่างกันแต่มีความคาดหวังแตกต่างกันอย่างมีนัยสำคัญทางสถิติที่ระดับ .01 แสดงว่าสตรีที่มีการใช้สิทธิหน้าที่ตามกฎหมายผ่านกลไก ผ่านชุมชนและรัฐเมื่อต้องการให้ผู้อื่นปฏิบัติ ตามความต้องการ เกี่ยวกับการจัดการทรัพยากรและสิ่งแวดล้อมในชุมชน($\bar{X}=2.40$) มีความคาดหวังต่อการจัดการทรัพยากรและสิ่งแวดล้อมในชุมชนสูงกว่าสตรีที่ไม่มีการใช้สิทธิหน้าที่ตามกฎหมายผ่านกลไก ผ่านชุมชนและรัฐเมื่อต้องการให้ผู้อื่นปฏิบัติตามความต้องการ เกี่ยวกับการจัดการทรัพยากรและสิ่งแวดล้อมในชุมชน($\bar{X}=1.70$) (ตาราง 29)

ตาราง 30 ค่าเฉลี่ยและส่วนเบี่ยงเบนมาตรฐานของทัศนคติและความคาดหวังของสตรี จำแนกตาม การปฏิบัติตนให้ผู้อื่นชื่นชอบ เพื่อให้ผู้อื่นเชื่อถือและยอมรับ เกี่ยวกับการจัดการ ทรัพยากร และสิ่งแวดล้อมในชุมชน

	ทัศนคติ					ความคาดหวัง				
	จำนวน	X	SD.	t	Sig	จำนวน	X	SD.	t	Sig
ไม่ใช่	5	1.67	0.31	2.389	.018	4	1.78	0.23	3.302	.001
ใช่	249	2.08	0.37			174	2.40	0.38		

การศึกษาเปรียบเทียบทัศนคติและความคาดหวังของสตรีต่อการจัดการทรัพยากรและ สิ่งแวดล้อมในชุมชนตาม การปฏิบัติตนให้ผู้อื่นชื่นชอบ เพื่อให้ผู้อื่นเชื่อถือและยอมรับ เกี่ยวกับการ จัดการทรัพยากร และสิ่งแวดล้อมในชุมชนโดยการทดสอบด้วยสถิติสามารถอธิบายได้ว่าสตรีที่มี การปฏิบัติตนให้ผู้อื่นชื่นชอบ เพื่อให้ผู้อื่นเชื่อถือและยอมรับ เกี่ยวกับการจัดการทรัพยากรและ สิ่งแวดล้อมในชุมชนมีทัศนคติต่อการจัดการทรัพยากรและสิ่งแวดล้อมในชุมชนแตกต่างกันอย่างมี นัยสำคัญทางสถิติที่ระดับ .05 และมีความคาดหวังต่อการจัดการทรัพยากรและสิ่งแวดล้อมใน ชุมชนแตกต่างกันอย่างมีนัยสำคัญทางสถิติที่ระดับ .001 แสดงว่าสตรีที่มีการปฏิบัติตนให้ผู้อื่น ชื่นชอบ เพื่อให้ผู้อื่นเชื่อถือและยอมรับ เกี่ยวกับการจัดการทรัพยากร และสิ่งแวดล้อมใน ชุมชน($\bar{X}=2.08$) มีทัศนคติต่อการจัดการทรัพยากรและสิ่งแวดล้อมในชุมชนสูงกว่าสตรีที่ไม่มี การปฏิบัติตนให้ผู้อื่นชื่นชอบเพื่อให้ผู้อื่นเชื่อถือและยอมรับเกี่ยวกับการจัดการทรัพยากรและ สิ่งแวดล้อมในชุมชน ($\bar{X}=1.67$) และสตรีที่มีการปฏิบัติตนให้ผู้อื่นชื่นชอบ เพื่อให้ผู้อื่นเชื่อถือ และยอมรับ เกี่ยวกับการจัดการทรัพยากร และสิ่งแวดล้อมในชุมชน($\bar{X}=2.40$) มีความคาดหวังต่อ การจัดการทรัพยากรและสิ่งแวดล้อมในชุมชนสูงกว่าสตรีที่ไม่มีการปฏิบัติตนให้ผู้อื่นชื่นชอบ เพื่ ให้อื่นเชื่อถือและยอมรับ เกี่ยวกับการจัดการทรัพยากร และสิ่งแวดล้อมในชุมชน($\bar{X}=1.78$)

(ตาราง 30)

ตาราง 31 ค่าเฉลี่ยและส่วนเบี่ยงเบนมาตรฐานของทัศนคติและความคาดหวังของสตรี จำแนกตาม การแสดงความสามารถให้ผู้อื่นเห็นเมื่อต้องการให้ผู้อื่นปฏิบัติตาม เกี่ยวกับการจัดการ ทรัพยากรและสิ่งแวดล้อมในชุมชน

	ทัศนคติ					ความคาดหวัง				
	จำนวน	X	SD.	t	Sig	จำนวน	X	SD.	t	Sig
ไม่ใช่	7	1.95	0.37	.865	.388	5	2.09	0.53	1.775	.078
ใช่	246	2.07	0.37			172	2.40	0.38		

การศึกษาเปรียบเทียบทัศนคติและความคาดหวังของสตรีต่อการจัดการทรัพยากรและสิ่งแวดล้อมในชุมชนตาม การแสดงความสามารถให้ผู้อื่นเห็นเมื่อต้องการให้ผู้อื่นปฏิบัติตาม เกี่ยวกับการจัดการทรัพยากรและสิ่งแวดล้อมในชุมชน โดยการทดสอบด้วยสถิติสามารถอธิบายได้ว่าสตรีที่มี การแสดงความสามารถให้ผู้อื่นเห็นเมื่อต้องการ ให้ผู้อื่นปฏิบัติตาม เกี่ยวกับการจัดการทรัพยากร และสิ่งแวดล้อมในชุมชนมีทัศนคติและความคาดหวังต่อการจัดการทรัพยากรและสิ่งแวดล้อมใน ชุมชนไม่แตกต่างกัน (ตาราง 31)

ตาราง 32 ค่าเฉลี่ยและส่วนเบี่ยงเบนมาตรฐานของทัศนคติและความคาดหวังของสตรี จำแนกตาม การได้รับความรู้จากประสบการณ์เข้าร่วมอบรมหรือร่วมทำงาน เกี่ยวกับการจัดการ ทรัพยากรและสิ่งแวดล้อมในชุมชน

	ทัศนคติ					ความคาดหวัง				
	จำนวน	X	SD.	t	Sig	จำนวน	X	SD.	t	Sig
ไม่ใช่	5	1.78	0.40	1.708	.089	4	2.10	0.51	1.517	.131
ใช่	248	2.07	0.37			174	2.40	0.38		

การศึกษาเปรียบเทียบทัศนคติและความคาดหวังของสตรีต่อการจัดการทรัพยากรและสิ่งแวดล้อมในชุมชนตาม การได้รับความรู้จากประสบการณ์เข้าร่วมอบรมหรือร่วมทำงาน เกี่ยวกับการจัดการทรัพยากรและสิ่งแวดล้อมในชุมชนโดยการทดสอบด้วยสถิติสามารถอธิบายได้ว่าสตรีที่มี การได้รับความรู้จากประสบการณ์เข้าร่วมอบรมหรือร่วมทำงาน เกี่ยวกับการจัดการทรัพยากรและสิ่งแวดล้อมในชุมชนมีทัศนคติและความคาดหวังต่อการจัดการทรัพยากรและสิ่งแวดล้อมในชุมชนไม่แตกต่างกัน (ตาราง 32)

ตาราง 33 ค่าเฉลี่ยและส่วนเบี่ยงเบนมาตรฐานของทัศนคติและความคาดหวังของสตรี จำแนกตามการเป็นสมาชิกกลุ่ม สมาคม ชมรมในชุมชน เกี่ยวกับการจัดการทรัพยากรและสิ่งแวดล้อมในชุมชน

	ทัศนคติ					ความคาดหวัง				
	จำนวน	X	SD.	t	Sig	จำนวน	X	SD.	t	Sig
ไม่ใช่	46	1.94	0.32	2.493	.013	45	2.69	0.24	8.216	.000
ใช่	208	2.10	0.38			133	2.29	0.37		

การศึกษาเปรียบเทียบทัศนคติและความคาดหวังของสตรีต่อการจัดการทรัพยากรและสิ่งแวดล้อมในชุมชนตาม การเป็นสมาชิกกลุ่ม สมาคม ชมรมในชุมชน เกี่ยวกับการจัดการทรัพยากรและสิ่งแวดล้อมในชุมชน โดยการทดสอบด้วยสถิติสามารถอธิบายได้ว่าสตรีที่มี การเป็นสมาชิกกลุ่ม สมาคม ชมรมในชุมชน เกี่ยวกับการจัดการทรัพยากรและสิ่งแวดล้อมในชุมชนมีทัศนคติต่อการจัดการทรัพยากรและสิ่งแวดล้อมในชุมชนแตกต่างกันอย่างมีนัยสำคัญทางสถิติที่ระดับ.05 และมีความคาดหวังต่อการจัดการทรัพยากรและสิ่งแวดล้อมในชุมชนแตกต่างกันอย่างมีนัยสำคัญทางสถิติที่ระดับ .001 แสดงว่าสตรีที่มีการเป็นสมาชิกกลุ่ม สมาคม ชมรมในชุมชน เกี่ยวกับการจัดการทรัพยากรและสิ่งแวดล้อมในชุมชน ($\bar{X}=2.10$) มีทัศนคติต่อการจัดการทรัพยากรและสิ่งแวดล้อมในชุมชนสูงกว่าสตรีที่ไม่มีการเป็นสมาชิกกลุ่ม สมาคม ชมรมในชุมชน เกี่ยวกับการจัดการทรัพยากรและสิ่งแวดล้อมในชุมชน($\bar{X}=1.94$) และสตรีที่มีการเป็นสมาชิกกลุ่ม สมาคม ชมรมในชุมชน เกี่ยวกับการจัดการทรัพยากรและสิ่งแวดล้อมในชุมชน($\bar{X}=2.69$) มีความคาดหวังต่อการเปรียบเทียบการจัดการทรัพยากรและสิ่งแวดล้อมในชุมชน ตามทัศนคติและความคาดหวังของสตรีจัดการทรัพยากรและสิ่งแวดล้อมในชุมชนสูงกว่าสตรีที่ไม่มีการเป็นสมาชิกกลุ่ม สมาคม ชมรมในชุมชน เกี่ยวกับการจัดการทรัพยากรและสิ่งแวดล้อมในชุมชน($\bar{X}=2.29$) (ตาราง 33)