

บทที่ 4

กระบวนการผลิตสิ่งทอพื้นบ้านในชุมชน

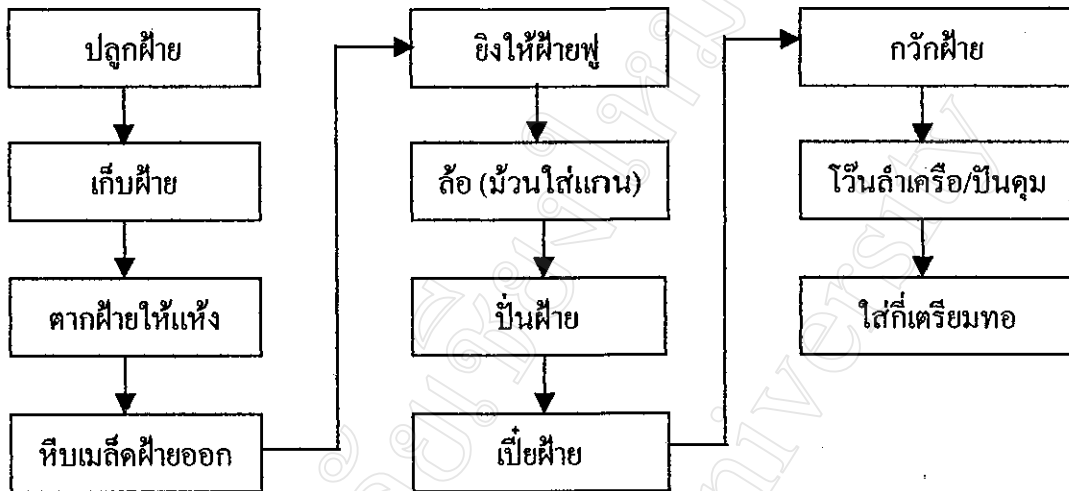
ผ้าทอมือหรือผ้าทอพื้นบ้านของชาวไทยลื้อ ส่วนมากจะทอเป็นเครื่องนุ่งห่มใช้ในชีวิตประจำวัน และทอเป็นตุ่งหรือธง สำหรับใช้ในพิธีกรรมทางศาสนาและความเชื่อ มีลักษณะที่แสดงออกถึงความสามารถพิเศษโดดเด่นของประเภทผ้าต่างๆ ได้อย่างปราณีตงดงาม มีเอกลักษณ์เฉพาะถิ่นแตกต่างไปจากผ้าทอมือถิ่นอื่นๆ จากการศึกษากระบวนการผลิตของกลุ่มผ้าทอชาวไทยลื้อตำบลทุ่งกั่วยนั้นมีดังต่อไปนี้

4.1 วัตถุประสงค์ในการทอผ้าพื้นบ้าน

ฝ้ายเป็นเส้นใยที่สำคัญชนิดหนึ่งของสิ่งทอ นิยมใช้กันมาเป็นเวลานานกว่า 3,000 ปี และในปัจจุบันก็ยังนิยมใช้อยู่ โดยการผสมกับเส้นใยอื่นหรือฝ้ายล้วนๆ เพราะเป็นเส้นใยธรรมชาติหาได้ง่าย มีคุณสมบัติคายความชื้นได้ดี ทำให้สวมใส่สบาย ดูแลรักษาง่ายและทนทาน และเมื่อผ่านการตกแต่งสำเร็จ ฝ้ายจะมีความทน ความสวยงามและน่าใช้ยิ่งขึ้น ดังนั้นจึงเหมาะที่จะนำมาแปรรูปเป็นผลิตภัณฑ์ต่างๆ เช่น เสื้อผ้า เครื่องนุ่งห่ม ผ้าปูโต๊ะ ผ้าเช็ดมือ ผ้าปูที่นอน ผ้าห่ม เป็นต้น ดังนั้นผ้าฝ้ายจึงมีจุดประสงค์เพื่อใช้ในชีวิตประจำวันของชาวบ้านเป็นหลัก และผ้าฝ้ายมีความจำเป็นและเกี่ยวข้องกับชีวิตประจำวันตั้งแต่เกิดไปจนตายของทุกคน

เส้นใยฝ้ายเป็นเส้นใยธรรมชาติที่ได้จากพืชเป็นส่วนหนึ่งของเส้นใยที่ติดรอบเมล็ดฝ้าย คือ เมื่อกีบคอกฝ้ายร่วงจะคงเหลือเป็นสมอฝ้ายติดอยู่ ลักษณะของสมอฝ้ายเป็นกระเปาะภายในแบ่งออกเป็น 3-5 ส่วน ในแต่ละส่วนจะมีเมล็ด 7-8 เมล็ด แต่ละเมล็ดจะมีเส้นใยติดรอบประมาณ 20,000 เส้น เส้นใยเหล่านี้จะเจริญเติบโตเต็มที่ก่อนทางค้ำความยาวแล้วจึงขยายผิวหุ้มค้ำนอก ส่วนภายในของเส้นใยนั้นจะมีน้ำเต็มเรียกว่า ลูเมน (Lumen) เมื่อสมอฝ้ายแตกออก การสร้างผนังเซลล์ของเส้นใยจะหยุดลง น้ำในลูเมนจะค่อยๆ แห้ง ทำให้เส้นใยแฟบลงและบิดตัวเป็นเกลียว เป็นเส้นใยที่สมบูรณ์ทำการเก็บเกี่ยวได้เรียกว่าฝ้ายดอก แล้วจึงนำฝ้ายดอกมาผ่านขบวนการหีบฝ้าย (หีบแยกเส้นใยออกจากเมล็ด) ก็จะได้เส้นใยฝ้ายตามต้องการเรียกว่า ฝ้ายปุย (ฐานิส กุลขจรพันธ์, 2539 : 15-16)

4.1.1 ขั้นตอนการเตรียมฝ้ายเพื่อทอแบบดั้งเดิม



แผนภูมิที่ 2 ขั้นตอนการเตรียมฝ้ายเพื่อที่จะทอผ้า

จากแผนภูมิดังกล่าว เป็นการแสดงถึงขั้นตอนการได้มาของเส้นฝ้าย โดยเริ่มตั้งแต่ปลุกฝ้ายเองในพื้นที่ตามหัวไร่ปลายนา การเก็บเกี่ยวฝ้ายเข้าสู่ขั้นตอนต่างๆ จนเป็นเส้นใยฝ้ายที่พร้อมเข้ากระบวนการทอเป็นผืน เป็นวิธีการที่สืบทอดกันมาตั้งแต่สมัยบรรพบุรุษจนถึงปัจจุบัน กลายเป็นภูมิปัญญาท้องถิ่นหรือพื้นบ้านของชาวบ้านในตำบลทุ่งกล้วย

ในอดีตมีการปลุกฝ้ายเพื่อนำมาแปรรูปเป็นเส้นฝ้ายสำหรับมาทอเป็นผ้าผืน โดยไม่ต้องพึ่งเส้นฝ้ายจากโรงงาน ในการแปรรูปจากปุยฝ้ายมาเป็นเส้นฝ้ายก็ใช้กรรมวิธีพื้นบ้านไม่ต้องใช้เครื่องจักรหรือเทคโนโลยีใหม่ๆ ซึ่งกรรมวิธีพื้นบ้านที่ใช้ในการแปรรูปจากปุยฝ้ายมาเป็นเส้นฝ้าย โดยมีขั้นตอนดังต่อไปนี้

1) ขั้นตอนการได้เส้นใยฝ้าย

1.1 การแกะ (หีบ) เมล็ดฝ้าย การแยกเอาปุยฝ้ายและเมล็ดฝ้ายออกจากกัน โดยใช้เครื่องมือชื่อ “ฮีด” เราจึงเรียกเป็นวิธีการหีบฝ้าย คือ นำฝ้ายดอกมาหีบ (ฮีด) ด้วยเครื่องมือที่มีลักษณะเป็นลูกกลิ้งไม้สองลูกหมุนบดกัน ลูกกลิ้งไม้จะรีดแยกเอาปุยฝ้ายออกจากเมล็ด ก็จะได้ปุยฝ้ายล้วนๆ (ภาพที่ 2)



ภาพที่ 2 การหีบฝ้าย

1.2 การยั้งฝ้ายหรือตีฝ้าย หลังจากที่มีการหีบฝ้ายเสร็จแล้วจะมีการนำเอาปุยฝ้ายมาตีคให้ฟูขึ้นด้วยแรงสั่นสะเทือนของ "กัง หรือ คั่นคิด" ซึ่งเหมือนกับคันธนูหรือคันชักของซอด้วง ซอด้วง อาจใช้ร่วมกับเครื่องสานคล้ายตุ่มไก่ ใช้กังตีคปุยฝ้ายในตุ่มให้ฝ้ายงาม (ภาพที่ 3)



ภาพที่ 3 การตีฝ้ายให้ฟู

1.3 การม้วนฝ้ายเป็นหลอด คือ การเอาฝ้ายที่ตีให้ฟูมาม้วนเป็นหลอดๆ ด้วยไม้แท่งกลมๆ ขนาดเส้นผ่าศูนย์กลางไม่เกิน 1 ซม. จะได้ฝ้ายที่มีรูปร่างคล้ายทองม้วน โดยวิธีใช้ไม้แท่งกลมคลึงบนแผ่นปุยฝ้ายที่วางอยู่บน "กระดานล้อ" ให้เป็นท่อนกลมยาว แล้วดึงไม้ออกไป จะได้ฝ้ายที่มีรูปร่างคล้ายทองม้วน ซึ่งจะนำไปปั่นให้เป็นเส้นใย (ภาพที่ 4)



ภาพที่ 4 กระดานล้อ

1.4 การปั่นฝ้าย จะใช้อุปกรณ์หลักที่เรียกว่า “เข็นปั่นด้าย” โดยมีลักษณะเป็นวงกลมคล้ายล้อจักรยาน มีสายพานเชือกโยงจากกงเหลาภายใน ไปปั่นหมุนแกนเหล็กใน เพื่อจะให้ล้อหมุนฝ้ายให้เป็นเส้นใยพื้นม้วนอยู่กับแกนเหล็กใน หมุนให้เป็นเป็นไปตามจังหวะความเร็วที่ต้องการขนาดเส้นใยฝ้าย โดยวิธีการทำงานของเข็นนี้เส้นใยที่ประกอบเป็นม้วนยาวคล้ายทองม้วนจะค่อยๆ ถูกดึงออกไปทีละน้อยแล้วถูกบิดม้วนให้เกลียวเป็นเส้นเล็กๆ และในช่วงจังหวะของการดึงและคืนเส้นฝ้ายจากเข็นนั้น (ภาพที่ 5) ด้ายฝ้ายที่ปั่นได้จะถูกส่งเข้าไปเก็บไว้ในหลอดที่ติดไว้กับเข็น ซึ่งผู้ปั่นต้องใช้ความชำนาญในการปั่น จึงจะได้เส้นฝ้ายได้ตามขนาดที่ต้องการและขนาดของเส้นฝ้ายมีความสม่ำเสมอเท่ากันตลอดเส้น



ภาพที่ 5 การปั่นฝ้าย

1.5 การเปียฝ้าย หลังจากที่ได้ฝ้ายปั่นมาเรียบร้อยแล้วจะต้องนำมาเข้าเปียฝ้าย เพื่อจะได้จัดฝ้ายเข้าไม้ให้เป็นใจหรือปอยเวลาจะนำไปใช้เป็นด้ายยืนหรือด้ายพุ่งสำหรับทอ (ภาพที่ 6) แต่ถ้าหากต้องการให้มีสีสันของผ้าทอให้สวยงามก็ต้องนำเส้นใยฝ้ายที่ได้จากขั้นตอนนี้ นำไปผ่านกระบวนการย้อมสี เสร็จแล้วจึงจะนำไปเข้าสู่การทอต่อไป



ภาพที่ 6 การเปียฝ้าย

1.6 กวักฝ้าย หลังจากที่ได้นำฝ้ายเข้าเปียเรียบร้อยแล้ว ก็จะมาถึงขั้นตอนการกวักฝ้าย การกวักฝ้ายคือการนำฝ้ายเข้าหลอด ในสมัยก่อนนั้นจะเปียทีละหลอดซึ่งจะใช้เวลา นานกว่าจะแล้วเสร็จ แต่ในปัจจุบันจะตั้งหลอดครั้งละสองหรือสามแถว โดยส่วนใหญ่จะตั้งตาม ช่องพื้นฟิมของกัทอ เพื่อความรวดเร็ว (ภาพที่ 7) เมื่อกวักฝ้ายเสร็จแล้วจะนำฝ้ายไปสอดก๊อปปี้ ผ่านไปยังช่องพื้นฟิมเล็ก และคุมฝ้าย หลังจากนั้นจึงจะนำฝ้ายไปไว้บนลำเครือ หรือปั่นคุม



ภาพที่ 7 การกวักฝ้าย

1.7 ไวน์ถ้ำเครี หรือป็นคุม ซึ่งเป็นไม้ที่มีลักษณะเป็นวงกลมใหญ่ๆ อยู่ด้านหน้าของก๊อ โดยจะรับฝ้ายจากการเปียฝ้ายที่ผ่านรูพื้นเล็กมาพันไว้ ซึ่งจะพันฝ้ายไว้มากหรือน้อยขึ้นอยู่กับความต้องการความยาวของผู้ทอ ฝ้ายที่พันรอบเสร็จแล้วจะนำไปสอดครุพิมพ์ใหญ่อีกครั้งด้วยวิธีการมัด โดยส่วนใหญ่หน้าพิมพ์ของการทอผ้าจะมีขนาดแตกต่างกันไป แต่ที่ตำบลทุ่งกล้วยดำเป็นกึ่งพื้นเมืองจะมี 14 หลบ เท่ากับ 560 ช่องพื้นพิมพ์ (1 หลบ จะมี 40 รูพื้นพิมพ์) ซึ่งต้องผูกเส้นด้ายสอดรับจำนวน 1,120 เส้น เท่ากับความกว้างของผ้า 34 นิ้ว ส่วนที่กระดุกจะมีขนาด 860 ช่องพื้นพิมพ์ ซึ่งต้องผูกเส้นด้ายสอดรับจำนวน 1,720 เส้น เท่ากับความกว้างของผ้า 1 เมตร หรือ 39.5 นิ้ว (ภาพที่ 8) ฝ้ายที่ผ่านจากการไวน์ถ้ำเครี หรือป็นคุมนี้ จะเรียกว่าฝ้ายขึ้น เป็นฝ้ายที่จะเตรียมไว้สำหรับให้ฝ้ายพุ่งที่ออกจากกระสวยมาสลับด้านขวา ซึ่งจะกล่าวในขั้นตอนการทอต่อไป



ภาพที่ 8 ไวน์ถ้ำเครี หรือป็นคุม

4.1.2 คุณสมบัติของใยฝ้าย

เนื่องจากฝ้ายเป็นส่วนสำคัญในกระบวนการผลิตสิ่งทอ ดังนั้นใยฝ้ายต้องมีคุณสมบัติที่ดีมีคุณภาพในการทอ ซึ่งจะส่งผลให้ผ้าทอมีความสวยงาม คุณสมบัติของเส้นใยฝ้ายควรมีลักษณะดังนี้

1) สีและความเงา

สีของปุยฝ้ายโดยทั่วไปจะมีสีขาวครีม ทั้งนี้ขึ้นอยู่กับอิทธิพลของดินที่เพาะปลูก ถึงแวดล้อมและพันธุ์ฝ้าย การเปลี่ยนสีของฝ้าย โดยเฉพาะเวลาที่สวมฝ้ายแตกใหม่ๆ แต่

ถ้าหากสภาพบรรยากาศมีความแห้งแล้งและมีจุลินทรีย์เข้าทำลาย จะทำให้ลดความเงามันลงไป มีสีคล้ำ และถ้ามีอากาศแห้งแล้งหนาวเย็นมากจนฝ้ายตายก่อนที่จะเจริญเติบโตเต็มที่ ฝ้ายจะมีสีเทาเข้ม และฝ้ายจะค่อนข้างเปื่อย ดังนั้นฝ้ายที่มีสีคล้ำจะมีเกรดต่ำกว่าฝ้ายสีขาว สีและความเงาของฝ้ายจะมีผลต่อการย้อมสี

2) ความยาว

เป็นคุณสมบัติที่สำคัญมากในการพิจารณาซื้อขายฝ้าย คือ ราคาของฝ้ายส่วนใหญ่จะใช้ความยาวเป็นหลัก โดยทั่วไป ฝ้ายใยยาวจะมีขนาดเล็กหรือมีความละเอียดกว่า ใยสั้นและเมื่อนำไปปั่นด้วยจะได้เส้นด้ายที่มีขนาดเล็ก เรียบ สม่ำเสมอ และมีความแข็งแรงมากกว่า เส้นด้ายที่ปั่นจากเส้นใยสั้น เมื่อทอเสร็จจะมีลักษณะเรียบ สวยงาม เนื้อละเอียด ตลอดจนให้ประสิทธิภาพระหว่างการผลิตสูงกว่า

3) ความเหนียว

ความเหนียวหรือความแข็งแรงของใยฝ้ายมีผลโดยตรงต่อความเหนียวของด้ายและผ้า ถ้าเส้นใยมีความเหนียวสูงจะให้ประสิทธิภาพในการปั่นสูง เส้นใยที่มีความเหนียวต่ำจะทำให้เส้นใยขาดง่ายและสั้นลง

- การปั่นด้าย ฝ้ายใยละเอียดจะมีความต้านทานต่อการบิดตัวน้อยกว่า ใยหยาบ ทำให้ปั่นได้ง่าย และใยละเอียดจะมีพื้นที่ผิวมากกว่าใยหยาบ จึงมีการสัมผัสระหว่างผิวมากกว่า ดังนั้นการปั่นไม่ต้องใช้เกลียวสูงมากก็จะได้ความเหนียวสูง

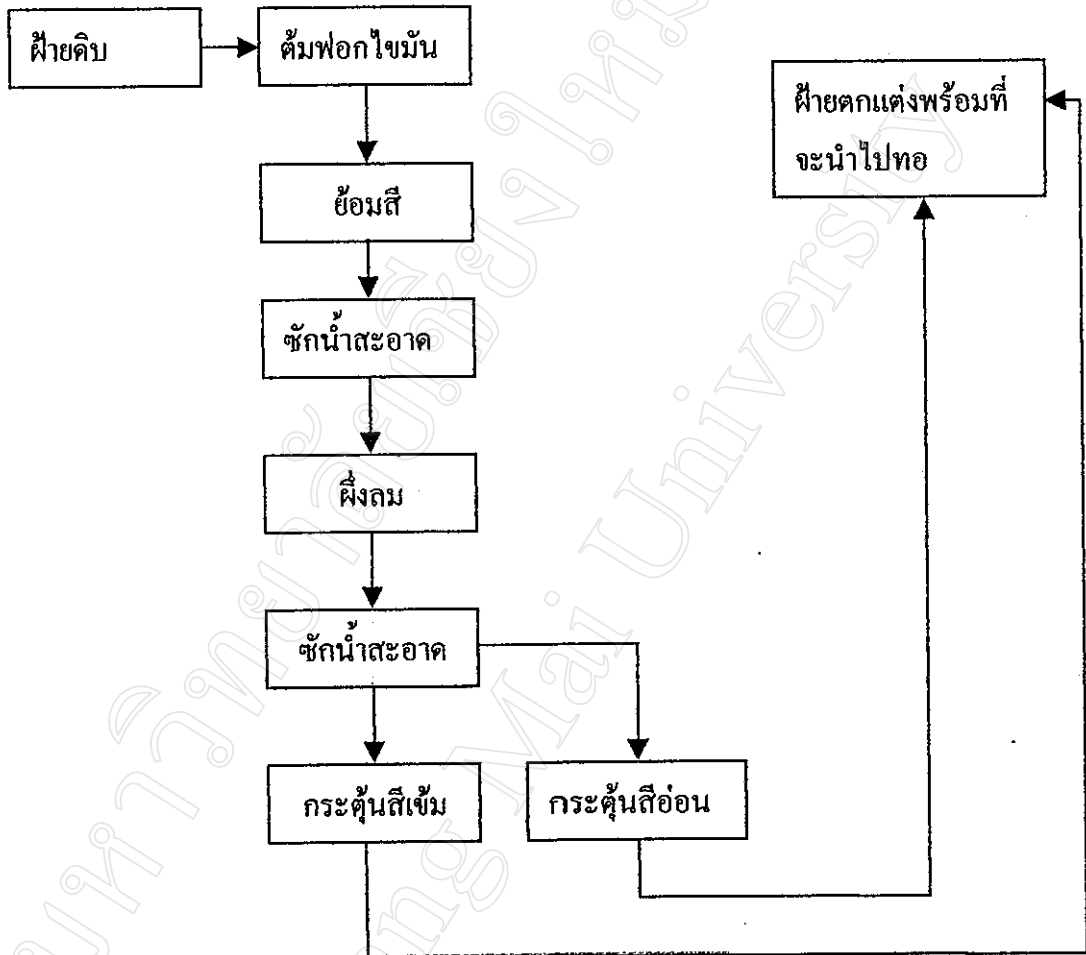
- คุณสมบัติผ้า ฝ้ายใยละเอียดมีความต้านทานต่อการโค้งงอเล็กน้อย ดังนั้นผ้าที่ผลิตจากใยละเอียดจะอ่อนนุ่มทั้งตัวง่าย

- การย้อมสี ฝ้ายละเอียด เมื่อนำมาย้อมสีจะให้สีจางกว่าใยหยาบ เมื่อย้อมในสภาวะเดียวกัน และจะดูดซึมสีได้ไวกว่าเพราะมีพื้นที่ผิวสัมผัสสีได้มากกว่าผ้าที่ผลิตจากใยหยาบ

4.2 กระบวนการย้อมสีฝ้าย

วิธีการย้อมสีผ้าในอดีตของชาวไทยเชื้อสายไทยวน และชาวลาว เป็นวิธีการย้อมสีธรรมชาติ แต่ปัจจุบันช่างทอผ้าไม่นิยมย้อมสีธรรมชาติ เนื่องจากวิธีการนี้ต้องผ่านกระบวนการที่ยุ่งยากและใช้เวลานาน สีย้อมผ้าธรรมชาติของชาวไทยจะใช้แตกต่างกันในแต่ละแห่ง และเทคนิควิธีการย้อมก็แตกต่างกันอย่างเห็นได้ชัด แต่ละคนก็จะถ่ายทอดให้กับลูกหลานของตนเอง (ทรงศักดิ์ ปรารังค์วัฒนากุล และแพทรีเซีย แน่นหนา, 2533)

กระบวนการข้อมลีฝ้ายโดยใช้วัสดุจากธรรมชาติของตำบลทุ่งกั่วยายนัน มีวิธีการข้อมเป็นขั้นตอนตามลำดับ (แผนภูมิที่ 3)



แผนภูมิที่ 3 กระบวนการข้อมลีฝ้าย

การข้อมลีฝ้ายในอดีตจะใช้ลีที่มาจากธรรมชาติ กระบวนการดั้งเดิมนั้นส่วนใหญ่ลีที่ใช้ข้อมมีไม่มาก นิยมข้อมลีให้เป็นลีดำ หรือเท่าน้ำเงิน ซึ่งได้มาจากคั่นข้อม เนื่องจากสมัยก่อนผ้าที่ใช้สำหรับนุ่งนั้นจะเน้นลีเข้มเพื่อความสะดวกในการสวมใส่ทำงานจะได้ไม่สกปรกง่ายนั่นเอง แต่ปัจจุบันมีวิวัฒนาการข้อมลีมากขึ้น จึงมีการค้นคว้าลีจากธรรมชาติ คือคั่นไม้หลากหลายชนิด แต่ก็ขึ้นอยู่กับคั่นไม้ในแต่ละพื้นที่เช่นกัน ส่วนใหญ่ลีที่ได้มาจาก เปลือก ใบ แกนของคั่นไม้ ดอก ผล เป็นคั่น โดยการนำเอามาสับเป็นชิ้นเล็กๆ เสียบก่อน จากนั้นนำไปต้มให้ลีเป็นเนื้อเดียวกัน ระหว่างที่รอลีที่ได้จากการต้ม ก็จะมีการเตรียมใยฝ้าย และมีขั้นตอนการข้อม โดยจะแบ่งเป็น 3 ขั้นตอน ดังต่อไปนี้

1) ขั้นตอนการเตรียมเส้นด้ายตามวิธีพื้นบ้าน

การต้มฟอกไขมัน (ภาพที่ 9) เป็นการนำเส้นฝ้ายที่เตรียมสำหรับการย้อมนำไปแช่น้ำขาวข้าว (น้ำขาวข้าว คือ น้ำที่ได้จากการแช่ข้าวสาร (ข้าวเหนียว) ที่ผ่านการแช่ไว้ 1 คืน เพื่อที่จะนำข้าวสารไปนึ่งเป็นข้าวเหนียวในตอนเช้า ซึ่งน้ำที่แช่ข้าวสารที่ได้นั้น จะมีสีขาวขุ่น มีรสเปรี้ยวนิดๆ) โดยการหมักไว้ 1 คืน หรือประมาณ 12 ชั่วโมง นำมาทุบเส้นด้ายในน้ำเย็นหรือย่ำด้วยเท้า เป็นการฆ่าเส้นฝ้าย ซึ่งจะช่วยขจัดความสกปรกและไขมันตามธรรมชาติออกไปจากเส้นใยได้ เมื่อนำไปย้อมสีน้ำของสีที่ย้อมจะได้ดูซึมเข้าไปในเส้นใยฝ้าย ซึ่งจะทำให้สีนั้นเกาะเนื้อผ้าได้ดี หรือจะใช้วิธีการต้มในน้ำร้อนที่อุณหภูมิ 100 องศา โดยการนำเส้นฝ้ายที่เตรียมไว้ใส่ในหวงเชือกลงต้มในหม้อหรือกระทะ ระยะเวลาต้องหมั่นกลับเส้นฝ้ายที่ต้มบ่อยๆ เพื่อที่จะทำความสะอาดเส้นฝ้ายได้ทั่วถึง กดเส้นฝ้ายให้จมอยู่ใต้ระดับน้ำที่ต้มตลอดเวลา จนครบ 1 หรือ 1 ชั่วโมง 30 นาที หลังจากนั้นยกฝ้ายขึ้นบิดแล้วนำไปล้างในน้ำอุ่นที่เตรียมไว้ 1 ครั้ง แล้วตามด้วยน้ำเย็นอีก 1 ครั้ง บิดและกระจายเส้นฝ้ายให้แตกตัวจากกัน เพื่อพร้อมที่จะดำเนินการในขั้นตอนต่อไป



ภาพที่ 9 การต้มฟอกไขมัน

2) ขั้นตอนการย้อมสี

หลังจากที่ได้ใยฝ้ายที่ผ่านการเตรียมแล้วจะนำใยฝ้ายลงย้อมสี (ภาพที่ 10) จะมีวิธีการย้อม โดยมีส่วนผสมของวัสดุ ดังนี้

อัตราส่วน

- ด้ายที่จะย้อมสีธรรมชาติ	1	กิโลกรัม
- วัสดุธรรมชาติ	4	กิโลกรัม
- น้ำสะอาด	1	ลิตร
- อุณหภูมิ	100	องศา
- ระยะเวลาในการต้ม	1	ชั่วโมงขึ้นไป



ภาพที่ 10 การย้อมสีธรรมชาติ

สีที่นำมาย้อมใยฝ้ายที่ได้จากธรรมชาตินั้น ส่วนใหญ่หาได้จากต้นไม้ที่ปลูกไว้ในบ้านตามหัวไร่ปลายนา รวมถึงป่าชุมชน ป่าใช้สอยภายในหมู่บ้านที่เคยมี ต้นไม้ที่ให้สีก็มีหลายชนิด เช่น

สีแดง ได้จาก รกขยป่า มะไฟ แก่นฝาง เปลือกสมอ ใบสัก เปลือกสะเดา เปลือกของรากขยบ้าน ดอกมะลิวัลย์ แก่นมะกล่ำต้น แก่นประดู่ เปลือกส้มเสี้ยว เนื้อห้อมเมื่อดูดซึ้น ครั่ง และดิน เป็นต้น

สีเขียว ได้จากเปลือกต้นหูกวาง เปลือกต้นมะริด เปลือกต้นสมอ เปลือกสมอพิเภก ใบตะขบ เปลือกเพกา หมากลิ้นฟ้า เปลือกต้นเพกา ใบสะเดา เป็นต้น

สีเหลือง ได้จากขมิ้นชัน ขมิ้นอ้อย แก่นไม้หูด ดอกกรรณิการ์ รากฝาง ใบมะขาม ผลดิบมะขาม ใบหรือเปลือกมะขามป้อม เปลือกผลมังคุด แก่นหรือรากขยบ้าน ดอกผกากรอง เปลือกมะพูด ใบเสนียด แก่นแค แก่นฝรั่ง หัวไพล ใบขี้เหล็ก แก่นขนุน ต้นสะเดือ ใบยูคาลิปตัส เป็นต้น

สีน้ำตาล ได้จากเปลือกไม้โกงกาง เปลือกสีเสียด เปลือกพยอม เปลือกของผลทับทิม เปลือกสนทะเล เปลือกแสมคำ เปลือกและผลตะโก เปลือกเคี่ยม แก่นคูณ และแก่นทองหลาง เป็นต้น

สีน้ำเงิน ได้จากดอกอัญชัน ดอกหว้า ดอกกระเจียวแดง ดอกเข็ม ต้นและใบฮ้อม ต้นส่น แก่นลำควน และคราม เป็นต้น

สีดำ ได้จากผลสมอพิเภก ผลมะเกลืออ่อน ผลมะกอกเลื่อม ใบกระเม็ง ผลต้นเต่า เปลือกกรงฟ้า ผลมะยมป่า และเปลือกมะขามเทศ เป็นต้น

สีม่วง ได้จากเปลือก รากต้นหนวดถายี่

สีเทาอ่อน ได้จากโคลน (จีเปอะ)

สีเทา ได้จากแก่นสัก เป็นต้น (อนันต์เสวก เหวซึ่งเจริญ, 2543)

ในขณะที่ย้อมต้องกลับค้ำบ่อยๆ ฝ้ายต้องอยู่ในระดับเสมอน้ำไม่ให้ฝ้ายถูกอากาศ เพื่อป้องกันสีค้าง ระยะเวลาที่ขึ้นอยู่กับความต้องการของสี ถ้าหากต้องการสีเข้มให้ต้มนานๆ แต่ถ้าต้องการสีอ่อนก็ใช้เวลา 1 ชั่วโมง เมื่อได้สีตามที่ต้องการแล้วยกค้ำขึ้นบิด ชักด้วยน้ำสะอาด แล้วนำไปผึ่งลมในที่ร่มแดดไม่ส่องถึง 12 ชั่วโมง เพื่อให้ลมได้กระตุ้นให้สีติดฝ้าย หลังจากครบ 12 ชั่วโมงก็จะนำไปซักด้วยน้ำสะอาดอีกครั้งหนึ่ง เพื่อจะได้แน่ใจว่าสีที่ย้อมจะไม่ตก คัดผ้าได้ทนนานต่อไป หลังจากนั้นจึงจะนำไปสู่ขั้นตอนที่สาม

3) ขั้นตอนการกระตุ้นสี

ขั้นตอนนี้จะมี 2 ลักษณะ คือ การกระตุ้นสีอ่อน และกระตุ้นสีเข้ม (ภาพที่ 11)

การกระตุ้นสีอ่อน			การกระตุ้นสีเข้ม		
อัตราส่วน			อัตราส่วน		
- ค้ำ	1	กิโลกรัม	- ค้ำ	1	กิโลกรัม
- ดินลูกรัง	5	กิโลกรัม	- ค้าง (จีเจ้า)	5	กิโลกรัม
- ดินโคลนและๆ (จีเปอะ)	5	กิโลกรัม	- สารส้ม	1	กรัม
- น้ำสะอาด	20	ลิตร	- น้ำสะอาด	20	ลิตร



ภาพที่ 11 การกระตุ๋นสี

การกระตุ๋นสีจะใช้ระยะเวลา 3 ชั่วโมงขึ้นไป แล้วแต่ความต้องการของสีของผ้า เพื่อการให้ได้สีที่ติดทนเนื้อผ้าจะมีความคงทนต่อการใช้สอย การกระตุ๋นสีจะทำให้ผ้ามีความเข้มของสีแตกต่างกันไปตามแต่ละระยะเวลาในการกระตุ๋น ซึ่งแต่ละสีจะมีความเข้มและอ่อนไม่เหมือนกัน เช่น ผ้าที่ข้อมด้วยเปลือกคั้นประดู่จะได้สีน้ำตาลอ่อน เมื่อนำมากระตุ๋นสีเข้มจะได้สีเทาเข้ม แต่ถ้าไปกระตุ๋นสีอ่อนจะได้สีแดงน้ำตาล เป็นต้น

ตัวกระตุ๋นสีมีหลายชนิดด้วยกัน เช่น โกลน (ดินดำ) น้ำสนิม ปูนกินหมาก สารส้ม จุนสี น้ำค้างขี้เถ้า ดินลูกรัง (ดินแดง) เป็นต้น การนำวัสดุมาใช้ในการกระตุ๋นสีขึ้นอยู่กับความเหมาะสมของสีที่จะนำมาข้อม

4.3 กระบวนการทอผ้าเป็นผืน



แผนภูมิที่ 4 กระบวนการทอผ้าเป็นผืน

จากแผนภูมิที่ 4 เป็นการแสดงถึงกระบวนการทอผ้าเป็นผืน หลังจากที่ได้เส้นฝ้ายคกแต่งเรียบร้อยแล้ว ขั้นตอนการทอจะมี 3 ขั้นตอนใหญ่ๆ ดังต่อไปนี้

1) ขั้นตอนการสืบหูกเก็บลวดลาย หรือ การสืบหูก

เป็นการเก็บลวดลายในการทอผ้า ชาวบ้านจะเรียกว่า “การเก็บเขา” การเก็บเขามีด้วยกัน 2 ลักษณะคือ การเก็บเขาน้อย และเก็บเขาใหญ่ เส้นฝ้ายเมื่อนำมาเก็บเขานั้น เรียกว่า “เส้นฝ้ายดำ” ขนาดของเส้นฝ้ายมีไม่เท่ากัน ขึ้นอยู่กับการปั่นฝ้าย ถัดต้องการผ้าที่มีความหนาให้ใช้เส้นฝ้าย 3-4 เส้น แต่ถ้าต้องการผ้าบางให้ใช้เส้นฝ้าย 1-2 เส้น ซึ่งเส้นฝ้ายดำจะนำไปเก็บเขา

- การเก็บเขาน้อย เป็นการเก็บเส้นฝ้ายที่จะทอโดยไม่มีลวดลาย เส้นฝ้ายที่นำมาเก็บเขาน้อยเป็นเส้นฝ้ายยืนจาก โว้นดำหรือปิ่นคุม เมื่อทอเสร็จแล้วผ้าที่ได้เป็นผ้าทอสีพื้น ไม่มีลวดลายใดๆ (ภาพที่ 12)



ภาพที่ 12 การเก็บเขาน้อย



ภาพที่ 13 การเก็บเขาใหญ่

- การเก็บเขาใหญ่ เป็นการเก็บเส้นใยฝ้ายที่จะทอให้เกิดลวดลายเรียกว่า “การถ่วงมุก” เมื่อทอผ้าเป็นผืนเสร็จแล้ว ลวดลายที่เกิดขึ้นบนผืนผ้ามีลักษณะตามที่เก็บเขาไป ผ้าทอจะสวยหรือไม่สวยขึ้นอยู่กับ การเก็บเขาใหญ่เป็นสำคัญ แล้วแต่ผู้ทอ เป็นผู้กำหนดลวดลายลงบนผืนผ้า หรือตามที่นายทุนสั่งซื้อ เช่น ลายไทลื้อ ลายน้ำไหล เป็นต้น (ภาพที่ 13)

2) ขั้นตอนการนำฝ้ายเข้าที่ทอ

การนำฝ้ายเข้าที่ทอเป็นการนำเส้นฝ้ายที่ผ่านมาจากโวน้ำล้าหรือ หรือปั่นดุมมาต่อกับเส้นใยฝ้ายที่ผ่านการทอครั้งที่ผ่านมา ที่เรียกว่าฝ้ายยืน ซึ่งเหลือไว้ประมาณครึ่งเมตร ด้วยการมัดให้แน่นตามจำนวนของเส้นด้ายยืนเดิมที่มีอยู่ (ภาพที่ 14) หลังจากนั้นก็เข้าสู่กรรมวิธีการทอต่อไป



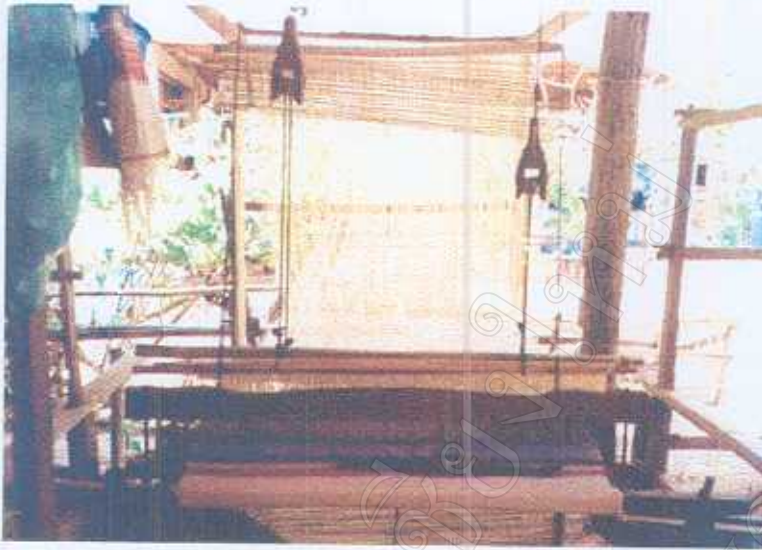
ภาพที่ 14 การมัดเส้นฝ้าย

3) ขั้นตอนการทอ

เป็นขั้นตอนสุดท้ายของการได้มาของผ้าทอพื้นบ้าน การทอจะแบ่งออกเป็น 2 ลักษณะ คือ การทอกี่พื้นเมือง และกี่กระตุก

- การทอกี่พื้นเมือง การทอกี่พื้นเมืองเป็นการทอแบบที่ดั้งเดิมที่เคยทอกันมาตั้งแต่สมัยบรรพบุรุษ วิธีการทอผ้ามีการเตรียมขั้นตอนต่างๆ เช่นเดียวกับกี่ยะตุก แต่แตกต่างกันตรงโวน้ำล้าหรือ หรือปั่นดุมเท่านั้น กล่าวคือ กี่พื้นเมืองไม่มีโวน้ำล้าหรือ หรือปั่นดุมแต่ใช้วิธีการนำฝ้ายพุ่งผูกไว้กับไม้ของกี่ยะตุกได้ระยะหนึ่ง ต้องไปแก้เชือกที่ผูกไว้เป็นครั้งๆ ไป (ภาพที่ 15) ไม่เหมือนกับกี่ยะตุกวงกลมของโวน้ำล้าหรือ หรือปั่นดุมจะหมุนไปตามแรงกระตุกของการทอ

การทอนั้น ใช้มือขวาจับกระสวยที่ใส่หลอดฝ้ายพุ่งไว้ พุ่งออกไปทางด้านซ้ายมือ แล้วใช้มือซ้ายคอยรับกระสวยที่พุ่งออกไป ขณะที่มือขวาต้องไปจับพืมกระแทกเส้นฝ้ายให้เป็นผืนผ้า ส่วนเท้าเหยียบไม้ม้าที่ผูกเชือกจากพืมเล็กด้านล่างของกี่ยะตุก การเหยียบไม้ม้าต้องเหยียบสลับด้านกับการพุ่งของกระสวย กี่พื้นเมืองชาวบ้านนิยมทอด้วยฝ้ายพื้นเมือง เนื่องจากจะได้เนื้อผ้าที่ละเอียดและปราณีตงดงาม



ภาพที่ 15 การทอผ้าด้วยกี่พื้นเมือง

- การทอที่กระทง เป็นการทำทอที่ได้รับการส่งเสริมจากหน่วยงานภาครัฐ วิธีการทอผ้าจากที่กระทง โดยการจับเส้นเชือกที่อยู่เหนือศีรษะด้วยมือขวา คึงลือที่สอดรับกับกระสวย มือซ้ายจับอยู่ที่พืมกระแทกเส้นฝ้ายที่พุ่งมาจากกระสวยที่ใส่หลอดด้าย ซึ่งกระสวยที่พุ่งนั้นจะพุ่งสลับซ้าย-ขวา ไปมาโดยอัตโนมัติ ด้วยแรงการกระทงเชือกของมือขวา พร้อมทั้งการเหยียบไม้มัดด้วยเท้าที่มีเชือกผูกจากพืมเล็กด้านล่างของก้ทอ การเหยียบไม้มัดต้องเหยียบสลับด้านกับการพุ่งของกระสวยตลอดเวลา การทอที่กระทงสามารถทอได้รวดเร็วกว่าก้พื้นเมือง เหมาะกับเส้นฝ้ายประดิษฐ์มากกว่าฝ้ายพื้นเมือง เนื่องจากฝ้ายประดิษฐ์มีขนาดของเส้นฝ้ายสม่ำเสมอ (ภาพที่ 16)



ภาพที่ 16 การทอด้วยก้กระทง

เทคนิคการทอ การสร้างสรรค์ลวดลายมีเทคนิคที่เป็นเอกลักษณ์ทางภูมิปัญญาที่สืบทอดต่อกันมา และมีการถ่ายทอดความรู้ไปยังรุ่นต่อๆ ไป

การออกแบบลวดลาย มีการออกแบบลวดลายกันเองโดยการสืบทอดจากลวดลายดั้งเดิม และมีการประยุกต์หรือพัฒนาโครงสร้างลวดลายใหม่ๆ โดยอาศัยโครงสร้างลวดลายโบราณหรือสร้างสรรค์ลวดลายใหม่สำหรับทอเป็นผืนผ้าได้

การแปรรูปจากผ้าทอพื้นเมืองและการทำผลิตภัณฑ์สำเร็จรูป การทำผลิตภัณฑ์แปรรูปส่วนใหญ่ดำเนินการนอกแหล่งทอ แต่ปัจจุบันภายในกลุ่มหมู่ที่ 5 ได้เริ่มดำเนินการแปรรูปผลิตภัณฑ์ในรูปแบบต่างๆ อาทิเช่น ผ้าคลุมโต๊ะ ผ้ารองจานอาหาร พรหมปูพื้น ฯลฯ

การเปลี่ยนแปลงที่เห็นได้ชัด คือ

การเลิกทอผ้าฝ้ายไปช่วงระยะหนึ่ง เนื่องจากมีปัญหาในการปลูกฝ้าย พันธุ์ฝ้าย แต่หันมาทอผ้าด้วยด้ายโพรแทน ต่อมาพัฒนากลายเป็นผ้าสีสังเคราะห์ ซึ่งก็นำมาใช้ประโยชน์เช่นเดียวกับผ้าฝ้าย และในปัจจุบันเมื่อมีการส่งเสริมการใช้ผลิตภัณฑ์จากภูมิปัญญาชาวบ้าน ผ้าฝ้ายได้รับความสนใจอีกครั้ง ทำให้ผู้ทอกลับมาทอผ้าฝ้ายพื้นเมืองกันอีกครั้ง แต่ครั้งนี้ได้รับการถ่ายทอดความรู้ทักษะจากหน่วยงานของรัฐและองค์กรพัฒนาเอกชน ทำให้มีการประยุกต์ผ้าฝ้ายหลากหลายรูปแบบ

การทอผ้า จากที่เคยทอเป็นลวดลายโบราณ ลายไทลื้อ ต่อมาพัฒนาเป็นลวดลายประยุกต์ต่างๆ ตามตลาดต้องการ หรือจากการสั่งทอจากนายทุน

การข้อมสียได้เปลี่ยนแปลงจากการข้อมสีธรรมชาติในอดีตเป็นสีเคมี ทั้งนี้สีของธรรมชาตินั้นมีวิธีการที่ยุ่งยาก ซับซ้อน แต่สีเคมีหาซื้อได้ง่าย วิธีใช้สะดวกสบาย แต่พอมายุคปัจจุบันได้เปลี่ยนแปลงการใช้จากสีเคมีสังเคราะห์มาใช้สีข้อมธรรมชาติกันอีกครั้ง ซึ่งในครั้งนี้นี้มีการพัฒนากระบวนการข้อมสียให้มีคุณภาพมากกว่าอดีตที่ผ่านมา

บทบาทผู้ทอจากการทอไว้ใช้เองหรือทอไว้ใช้ในงานประเพณีและพิธีกรรมแล้ว ที่เหลือจึงแบ่งขาย เปลี่ยนมาเป็นการทอไว้เพื่อจำหน่ายเพิ่มขึ้น หรือทอตามการสั่งซื้อของนายทุน

สำหรับการทอผ้าฝ้ายของชาวบ้านนั้นในปัจจุบัน ก็ยังสั่งซื้อจากเชียงใหม่ ทำให้ต้นทุนการผลิตสูงขึ้น ดังนั้น กลุ่มทอผ้าจึงได้มีการรวมกันปลูกฝ้ายกันขึ้นมาอีกครั้งในพื้นที่ว่างเปล่าจากการทำการเกษตร และตามหัวไร่ปลายนาของตนเอง

ถึงแม้ว่าจะมีการทอผ้าฝ้ายน้อยกว่าการทอผ้าฝ้ายโพรแตด้วยสีสังเคราะห์ก็ตาม แต่การทอผ้าฝ้ายก็ยังมี การทอควบคู่กันอยู่ เพื่อรองรับการตลาดที่มีการเปลี่ยนแปลงอยู่ตลอดเวลา โดยเฉพาะปัจจุบันตลาดได้หันมาให้ความสนใจผ้าฝ้ายกันมากขึ้น ซึ่งกลุ่มผ้าทอไทลื้อตำบลทุ่งกล้วยก็มีการเพิ่มจำนวนผู้ทอผ้าฝ้ายกันขึ้นมาอีกและขยายไปยังกลุ่มอื่นๆ ภายในตำบลทุ่งกล้วย

4.4 ความเชื่อเกี่ยวกับการทอผ้าของชาวบ้าน

การทอผ้าถือเป็นวัฒนธรรมอย่างหนึ่งของชาวบ้าน ที่บ่งบอกถึงเอกลักษณ์ของกลุ่มชาติพันธุ์ของตนเอง สำหรับชาวไทลื้อ การทอผ้าเป็นสิ่งที่แสดงถึงความเป็นกลุ่มชาติพันธุ์อีกอย่างหนึ่ง ชาวไทลื้อจะมีเครื่องแต่งกายเป็นเอกลักษณ์ของตนเอง ซึ่งในปัจจุบันมักนิยมสวมใส่ในงานพิธีกรรมต่างๆ แต่อย่างไรก็ตาม การทอผ้าลวดลายไทลื้อแบบเดิมๆ ยังคงมีอยู่ ชาวบ้านส่วนใหญ่ยังมองเห็นความสำคัญของผ้าว่าเป็นปัจจัยพื้นฐานสำคัญของการดำรงชีพอยู่

นอกจากการทอผ้าจะเป็นค่านิยมแล้ว การทอผ้ายังเกี่ยวข้องกับความเชื่อด้านต่างๆ ของชาวบ้านด้วยเช่นกัน แม่เกสร ปุกคำ (2545 ; ภาคผนวก) ได้เล่าถึงความเชื่อเกี่ยวกับผ้าในการประกอบพิธีกรรมว่า พิธีแต่งงานของชาวไทลื้อ หนุ่ม-สาวต้องแต่งชุดไทลื้อที่ทอขึ้นใหม่ สำหรับชาวบ้านคนเมือง ต้องแต่งด้วยผ้าทอใหม่เช่นเดียวกันแต่เป็นลวดลายตามแบบที่ หนุ่ม-สาวต้องการ การทอผ้าขาว หรือผ้าชะม้า ไว้เป็นของไหว้ผู้ใหญ่ที่นับถือมาร่วมงาน เรียกว่า ช่วยผี ส่วนงานบุญหรืองานมงคลอื่นๆ เช่น พิธีบวชนาคก็ต้องมีการใช้ผ้าขาวทอ เป็นผ้าที่ใช้ในการประกอบพิธีต่างๆ โดยเฉพาะผ้ากราบพระต้องเป็นผ้าที่ทอใหม่สีขาวเท่านั้น ส่วนการคลอดบุตรในสมัยก่อนต้องทำกันที่บ้านเพราะไม่มีโรงพยาบาล ผ้าที่รองรับเด็กทารกแรกคลอดต้องเป็นผ้าขาวไม่มีตำหนิ โดยเชื่อกันว่า ถ้าใช้ผ้าที่มีตำหนิจะทำให้เกิดความไม่ดีเกิดขึ้นกับเด็กในอนาคต ก่อให้เกิดความไม่สบายใจ แต่ถ้าใช้ผ้าขาวไม่มีตำหนิ เชื่อว่าเด็กคนนั้นโตขึ้นมาจะมีชีวิตขาวบริสุทธิ์ไม่มีตำหนิในเรื่องใดๆ จึงประสบความสำเร็จ นำความภาคภูมิใจมาให้ครอบครัว นอกจากนี้ยังมีความเชื่อต่อการถวายผ้าขาว ผ้าเหลืองให้พระสงฆ์ โดยเชื่อว่าเมื่อตนเองตายไปแล้วจะได้ขึ้นสวรรค์ สิ่งต่างๆ เหล่านี้แสดงให้เห็นถึงความเชื่อที่เป็นนามธรรม ทำให้เกิดความสบายใจในการดำรงชีวิตอยู่ในสังคมโดยสันติสุข

ความเชื่อเกี่ยวกับลายผ้า เป็นความเชื่อที่แสดงออกถึงด้านศาสนา ศิลปวัฒนธรรม และความเชื่อด้านสิ่งแวดลอม ซึ่งชาวบ้านจะเป็นผู้กำหนดลวดลายทอผ้าในการนำไปใช้ให้เกิดประโยชน์ เช่น นิยมทอตุ้ง (ธง) ด้วยลวดลาย 12 นักษัตร ลายช้าง ซึ่งตุงนั้นมีการแบ่งแยกไปอีกว่านำไปใช้ในพิธีกรรมอะไร กล่าวคือถ้าใช้ในงานมงคล หรืองานทำบุญนิยมใช้ลวดลาย 12 นักษัตร ลายช่อฟ้า ไบระกา ไบเสมา ลายห่อประสาธ ตกแต่งให้มีสีสันสวยงาม แต่ถ้าใช้สำหรับประกอบพิธีบอกกล่าววิญญูณของผู้เสียชีวิตจากอุบัติเหตุใช้ตุงสีแดง เป็นต้น ลวดลายที่บ่งบอกถึงความเชื่อด้านสิ่งแวดลอมนั้น คือ ลายสายน้ำไหล ลายดอกพิกุลแก้ว ลายดอกพิกุลทอง ลายผีเสื้อ ลายมุก เป็นต้น

ลวดลายของผ้าทอเป็นสิ่งที่สะท้อนให้เห็นถึงภูมิปัญญาพื้นบ้านเกี่ยวกับเรื่องความเชื่อของชาวไทลื้อ ตัวอย่างเช่น ลายสัตว์ ลายต้นไม้ ทุกลวดลายเกิดจากธรรมชาติที่อยู่รอบตัว แสดงออกถึงความสัมพันธ์ของชาวบ้านกับสิ่งแวดล้อม โดยเฉพาะลายช้าง ซึ่งถือเป็นสัตว์ใหญ่ที่ให้คุณประโยชน์ต่อคนในภาคเหนือมาแต่ช้านาน เป็นสัตว์คู่บุญบารมีของบ้านเมือง ในสมัยก่อนถ้าหากบ้านไหนมีช้างแสดงว่าบ้านนั้นร่ำรวยกว่าใครในหมู่บ้าน ดังนั้นจึงได้นำเอามาทอเป็นลวดลายผ้า นอกจากนั้น ลวดลายดังกล่าวยังเป็นสิ่งแสดงถึงความเชื่อทางศาสนาด้วย เนื่องจากความเชื่อที่ว่าช้างเป็นสัตว์ที่ควรคู่กับผู้มีบุญบารมีของบ้านเมือง ลวดลายดังกล่าวจึงนิยมใช้ทอเป็นตุ่ง เพื่อใช้ในงานมงคลหรืองานพิธีกรรมต่างๆ เท่านั้น ไม่นิยมทอเป็นผ้าไว้ใช้งาน เพราะจะถือว่าเป็นการลบหลู่

ส่วนผ้าชิ้นลวดลายไทลื้อนั้นทุกคนที่มีชาติพันธุ์ไทลื้อนั้นจะทอเป็นกันทุกคน เพราะบรรพบุรุษจะสอนให้ทอเป็นลายแรก ก่อนที่จะหัดทอลวดลายอื่นๆ ในสมัยก่อนคนเมือง ถ้าใครได้ใส่ผ้าลวดลายไทลื้อนั้นจะถือว่าเป็นคนร่ำรวย เพราะว่าสมัยก่อนมีการทอผ้าไว้ใช้กันเป็นส่วนใหญ่ ไม่มีการทอเพื่อจำหน่าย นอกจากรักใคร่นับถือกันกันจึงทอแบ่งขายให้ และลายไทลื้อมีสีสันสวยงาม คนเมืองจึงยอมเสียเงินซื้อในราคาที่แพงในยุคสมัยนั้น ผ้าลายอื่นๆ ก็เช่นกัน นอกจากสนองความต้องการด้านจิตใจแล้ว ยังเป็นการแสดงถึงความเคารพนับถือต่อผู้อาวุโส ผู้นำในหมู่บ้าน และสิ่งที่เป็นประโยชน์ต่อชุมชน ในวัฒนธรรมของระบบอุปถัมภ์หรือระบบอาวุโส ซึ่งเป็นสังคมประเพณีนิยม

การทอผ้าพื้นบ้านนั้น ถือเป็นวัฒนธรรมทางด้านวัตถุ (Material Culture) คือตัวผืนผ้า และกระบวนการผลิตที่เป็นวัฒนธรรมที่ไม่ใช่วัตถุ (Non-material Culture) คือ ความเชื่อในประเพณีและพิธีกรรมต่างๆ ที่บ่งบอกถึงวิถีชีวิตความเป็นอยู่ของชาวบ้าน

การทอผ้าจากอดีตจนถึงปัจจุบัน มีวิวัฒนาการเปลี่ยนแปลงมาอย่างต่อเนื่อง โดยเฉพาะในกระบวนการผลิต โดยเริ่มจากการปลูกฝ้ายนำฝ้ายมาปั่นให้เป็นเส้น มาย้อมสี สีที่ใช้เป็นสีธรรมชาติ ลวดลายที่ได้มาจากความเชื่อหรือค่านิยมต่างๆ แต่ปัจจุบันการทอผ้ามีวิวัฒนาการที่ทันสมัยรวดเร็วขึ้น เปลี่ยนจากการปลูกฝ้ายมาเป็นซื้อฝ้ายที่ย้อมสีเคมีเรียบร้อยแล้ว นำมาทอเพียงอย่างเดียวเท่านั้น สีเส้นลวดลายเป็นไปตามความต้องการของผู้บริโภค ซึ่งเน้นความพึงพอใจของผู้สวมใส่เท่านั้น

ส่วนการเปลี่ยนแปลงของกระบวนการผลิตที่เห็นได้ชัดคือ การย้อมสี สมัยก่อนนั้นมีการย้อมสีธรรมชาติ อาศัยทรัพยากรธรรมชาติในท้องถิ่นเป็นวัสดุย้อมสี เช่น รากไม้ เปลือกไม้ ใบไม้ ดอกไม้ แก่น ดิน และอื่นๆ ที่เป็นธรรมชาติ แต่มาในช่วงหนึ่งราวปี พ.ศ. 2530 มีการเปลี่ยนวิธีการทอผ้า จากสีธรรมชาติมาเป็นสีเคมีย้อมกับผ้าฝ้ายและโทเร นิยมกันอยู่ช่วงหนึ่ง แต่สีที่ได้ยังไม่สวยงามเท่าที่ควร ต่อมาราวปี พ.ศ. 2531 มีการเปลี่ยนจากการทอผ้าฝ้ายและโทเรมาเป็นใยฝ้ายประดิษฐ์ ที่ผ่านการย้อมสีเคมีหรือสีสังเคราะห์นำมาทอได้ทันที ซึ่งหาได้ง่ายและราคาก็ไม่แพง อีกทั้งขั้นตอนไม่ยุ่งยากเหมือนย้อมสีด้วยธรรมชาติ

ในส่วนของอุปกรณ์การทอผ้า นั้น มีการเปลี่ยนแปลงจากการทอที่แบบพื้นเมืองมาเป็น ที่กระตุก เนื่องจากที่พื้นเมืองทอผ้าได้ช้ากว่าที่กระตุก จุดเริ่มต้นการเปลี่ยนเกิดขึ้นเมื่อปี พ.ศ. 2531 จากการที่กลุ่มทอผ้าได้นำปัญหาจากการทอที่พื้นเมืองให้กับผู้นำในชุมชน จึงได้ร่วมมือกับหน่วยงาน ราชการ นำเอาวิทยากรมาฝึกสอนที่กระตุกให้กับกลุ่มทอผ้า นับตั้งแต่นั้นเป็นต้นมาจนถึงปัจจุบัน ทำให้ทอผ้าได้จำนวนมากขึ้น แต่ที่พื้นเมืองก็ยังคงมีการทออยู่เช่นกัน โดยเฉพาะใยฝ้ายพื้นเมืองจะทอ ด้วยที่พื้นเมือง เนื่องจากผ้าทอที่ทอจากที่พื้นเมืองจะมีความละเอียดและความสวยงามของเนื้อผ้าที่ ทอจากที่พื้นเมืองจะมีมากกว่าที่กระตุก ปัจจุบันกลุ่มผ้าทอต้องนำที่พื้นเมืองกลับมาทออีกครั้ง เนื่องจากความต้องการของประชาชน หันกลับมาสนใจผ้าฝ้ายย้อมสีธรรมชาติและทอแบบเดิมๆ อีกครั้ง

การทอผ้าเป็นการแสดงออกถึงภูมิปัญญาท้องถิ่นที่ปรากฏให้เห็นเป็นรูปธรรมคือ ผ้าทอ แต่การถ่ายทอดวิธีคิด เป็นสิ่งที่มีอยู่และยังปฏิบัติสืบต่อกันมามีลักษณะเฉพาะของตนเองที่สะท้อน เอกลักษณะของกลุ่มออกมาสู่สังคมนั้น มีลักษณะเป็นนามธรรม โดยเฉพาะรูปแบบ สีและลวดลาย ของผ้าทอ จะบ่งบอกถึงการเปลี่ยนแปลงในแต่ละยุคสมัยของสังคม โดยมีความเชื่อ ขนบธรรมเนียม ประเพณี วัฒนธรรม ค่านิยม ซึ่งถือเป็นบรรทัดฐานของสังคม ก็จะมีการปรับตัวเพื่อให้ สอดคล้องกลมกลืน ไปด้วยกับการเปลี่ยนแปลงของผืนผ้า แต่เป็นการปรับตัวที่ดำเนิน ไปอย่างช้าๆ

4.5 วิธีการถ่ายทอดการทอผ้าของชาวบ้าน

วิธีการถ่ายทอดเป็นการถ่ายทอดของภูมิปัญญา ที่แสดงออกมาทั้งที่เป็นรูปธรรมและ นามธรรม ตั้งแต่อดีตจนถึงปัจจุบัน สืบต่อเนื่องกันมานาน สะท้อนให้เห็นถึงความสัมพันธ์ทาง เครือญาติมาสู่ระบบของชุมชน ผสมกลมกลืนกันเป็นวัฒนธรรมเดียวกัน ทั้งที่เป็นธรรมชาติรอบตัว ที่อยู่ร่วมกันในของชุมชน กับสิ่งศักดิ์สิทธิ์ หรือสิ่งเหนือธรรมชาติที่ไม่สามารถสัมผัสได้ จะได้รับ การถ่ายทอดในลักษณะต่างๆ กัน

การถ่ายทอดการทอผ้าตั้งแต่อดีตจนถึงปัจจุบัน เป็นการถ่ายทอดใน 2 ลักษณะ คือไม่ เป็นลายลักษณ์อักษร และเป็นลายลักษณ์อักษร

การถ่ายทอดที่ไม่เป็นลายลักษณ์อักษร จะเป็นการบอกเล่าจากย่า ยาย แม่ ลูก หลาน โดยตรง อาศัยประสบการณ์ถ่ายทอดให้คนใกล้ชิดมาก่อน โดยผ่านการบ่มเพาะตั้งแต่เด็กๆ จนกลายเป็น ความเคยชินซึมซับเอาไว้ และอีกวิธีคือการถ่ายทอดผ่านพิธีกรรมต่างๆ ของชาวบ้าน เช่น ผู้หญิงที่ต้องการจะมีครอบครัว เข้าสู่พิธีแต่งงาน ก็ต้องทอผ้าเป็น เพื่อจะเตรียมเครื่องแต่งกาย หมอน ที่นอนและของใช้อื่นๆ ที่จำเป็นในครัวเรือน รวมทั้งพิธีกรรมตามประเพณีก็จะสอดแทรก เนื้อหาเกี่ยวกับผ้าในรูปแบบของศิลปการบันเทิงพื้นบ้าน เช่น คำต่า คำขอ เป็นต้น ซึ่งจะบ่งบอก

ถึงความสำคัญของการทอผ้า รวมถึงอาศัยการสังเกตและทำตามตัวอย่างที่ตนเองได้ไปพบเห็นมา ดังเช่น นางหา บัวลา (2545) ได้พบพูดคุยกับชาวไทลื้อที่เข้ามาอยู่ในหมู่บ้านในครั้งแรก เห็นว่า ผ้าชิ้นมัน ไทลื้อที่สวมใส่ดูมีความสวยงาม ก็จะชวนสนทนนานๆ ในขณะที่เดียวกันก็มองดูลวดลายผ้าและจดจำเอาไว้ แล้วนำมาฝึกฝนจนสามารถทอได้

การถ่ายทอดที่เป็นลายลักษณ์อักษร ในปัจจุบันมีการถ่ายทอดกระบวนการทอผ้าที่มีลักษณะเป็นทางการมากขึ้น เนื่องจากหน่วยงานภาครัฐและองค์กรเอกชนได้ให้การสนับสนุนถ่ายทอดอย่างเป็นแบบแผนมากขึ้น มีระบบ มีขั้นตอนมากขึ้น ซึ่งถือเป็นการถ่ายทอดอย่างมีส่วนร่วม กลายเป็นองค์รวมที่ให้นักเรียนรู้หลังได้สืบทอดอย่างมีระบบแบบแผนมากยิ่งขึ้น โดยวิธีการเก็บรูปแบบและลวดลายของผ้าทอที่เสร็จแล้วไว้ให้เป็นแบบอย่างของคนรุ่นหลังได้ศึกษา และนำไปเป็นตัวอย่างในการทอของตนเองในครั้งต่อไป มีตำราลวดลาย วิธีการทำมุก หรือลวดลายใหม่ เข้ามาประยุกต์ใช้กับของเดิมที่มีอยู่เป็นตำรา หรือหนังสือ

4.6 ลักษณะการผลิตผ้าทอ

จากการศึกษาพบว่าปัจจุบันมีการผลิตหรือประกอบการทอผ้าในหมู่บ้าน ลักษณะดังนี้

ลักษณะที่ 1 การรวมกลุ่มกันของสมาชิกเพื่อดำเนินการเอง โดยไม่มีหน่วยงานสนับสนุน และสมาชิกบางส่วนช่วยเหลือในเรื่องเงินทุนตามกำลังความสามารถ สมาชิกซึ่งมีที่ทอผ้าเป็นของตนเองจะทอผ้าอยู่กับบ้านบ้าง หรือในกลุ่มบ้าง แต่จะนำผ้ามาส่งกลุ่มเพื่อจำหน่าย

ลักษณะที่ 2 การรับจ้างทอให้กับธุรกิจเอกชน โดยสมาชิกที่มีที่ทอผ้าเป็นของตนเอง รับจ้างทอให้กับนายทุน โดยนายทุนเป็นผู้กำหนดลวดลายและเตรียมการบางขั้นตอนให้ หรือเป็นการจ้างทอโดยผู้ทอดำเนินการเองทุกขั้นตอน แล้วนำผ้าส่งให้กับนายทุนเพื่อจัดจำหน่ายจะได้รับค่าจ้างตามข้อตกลง

ลักษณะที่ 3 การดำเนินการเองอิสระโดยผู้ทอผ้า ซึ่งจะจัดซื้อเส้นใยจากร้านค้าในท้องถิ่น ทำการทอแล้วนำไปส่งร้านเพื่อจำหน่ายหรือจำหน่ายเองที่บ้าน

ลักษณะที่ 4 การรวมกลุ่มเพื่อดำเนินการในรูปแบบธุรกิจจากชุมชน โดยมีการจัดระบบโครงสร้าง ระบบการบริหารจัดการ ระบบบัญชี ระบบสวัสดิการ และสมาชิกมีส่วนร่วมในการเป็นเจ้าของดำเนินการร่วมกัน และมีการแบ่งปันผลประโยชน์ให้แก่สมาชิกอย่างยุติธรรมตามข้อตกลงระหว่างสมาชิก การดำเนินงานในลักษณะนี้ช่วยให้เกิดกระบวนการเรียนรู้เพื่อการพัฒนาศักยภาพของสมาชิกอย่างต่อเนื่อง รวมทั้งมีโอกาที่จะได้รับการสนับสนุนด้านต่างๆ เช่น เครื่องมือ อุปกรณ์ เส้นใยฝ้าย เงินทุนหมุนเวียน การฝึกอบรม จากหน่วยงานภาครัฐ และองค์กรพัฒนาเอกชน

4.7 ปัจจัยสนับสนุนในการผลิต

ผู้ทอ เป็นคนที่อาศัยอยู่ในชุมชนกว่า 80 เปอร์เซ็นต์เป็นคนเมือง 20 เปอร์เซ็นต์ เป็นคนที่มีเชื้อสายไทลื้อ เป็นสตรีที่มีอายุตั้งแต่ 25 ปีขึ้นไป จนถึง 80 ปี

เครื่องมือ อุปกรณ์ ใช้ที่บ้านและที่กระตักในการทอ โดยมีช่างทำก๊อทั้งสองชนิดในชุมชน สำหรับอุปกรณ์ต่างๆ เช่น ฟืม จะซื้อจากชุมชนอื่นหรือซื้อจากในเมือง

วัตถุดิบ เส้นใยที่นิยมใช้ทอผ้า คือ ฝ้ายประดิษฐ์ ฝ้าย โดยฝ้ายส่วนใหญ่ซื้อจากจังหวัดเชียงใหม่ ส่วนฝ้ายโทเร หรือฝ้ายประดิษฐ์ จะซื้อจากอำเภอเชียงคำ และเชียงใหม่

การฟอกย้อม ดำเนินการทั้งในส่วนของฟอกย้อมสีธรรมชาติ โดยใช้วัสดุให้สีในท้องถิ่น และการย้อมเส้นใยสีสังเคราะห์ ซึ่งทำการย้อมโดยช่างในพื้นที่หรือบางครั้งเป็นการสั่งซื้อเส้นใยสังเคราะห์ย้อมสีเคมีสำเร็จรูปเรียบร้อยแล้ว

4.8 ตลาดของสิ่งทอพื้นบ้าน

สภาพสังคมปัจจุบันศิลปหัตถกรรมพื้นบ้าน ตลาดมีบทบาทสำคัญต่อการผลิตทุกแง่มุม และมีอิทธิพลไปถึงการสร้างระบบคุณค่า เพื่อให้บุคคลเพิ่มความต้องการที่จะสะสมวัตถุอย่างขึ้นอย่างไม่มีขีดจำกัด

การขาดมิติทางด้านวัฒนธรรม ตลาดจะตอบสนองได้เพียงผู้บริโภคในเมืองที่ต้องการเป็นเจ้าของสินค้าแปลกๆ ใหม่ๆ ยิ่งกว่าจะเป็นพลังกระตุ้นให้เกิดการพัฒนาเทคนิควิทยาพื้นบ้านเพื่อตอบสนองความจำเป็นในชีวิตของชาวบ้านอย่างจริงจัง

เมื่อสังคมให้ความสำคัญแค่เฉพาะตลาด ทรัพยากรธรรมชาติก็จะถูกยึดมาจากชาวบ้านจนหมดสิ้น ชาวบ้านไม่มีอำนาจใดๆ ในการจัดการทรัพยากรธรรมชาติ เพื่อประโยชน์ในการดำรงชีวิตของคนอีกต่อไป ชาวบ้านจึงเป็นได้อย่างมากก็เพียงแรงงานราคาถูก เพื่อจัดหาหรือแปรรูปสินค้าตามความต้องการของตลาดเท่านั้น ซึ่งก็กลายมาเป็นสินค้าหัตถกรรมที่วางขายอยู่เกลื่อนกลาดเต็มตลาด และเป็นผลงานที่ปราศจากพลังสร้างสรรค์ อันเป็นจิตวิญญาณของช่างฝีมือหรือศิลปินพื้นบ้านอย่างแท้จริง (กรรณิการ์ เล็กบุญญาสิน, มปท : 1)

นางกาย วงศ์ใหญ่ (2545 ; ภาคผนวก) เล่าว่า กลุ่มผ้าทอไทลื้อประสบปัญหาด้านตลาดผ้าทอ ในปี พ.ศ. 2535 เนื่องจากค่าบาททุกถักยออยู่ติดกับแนวชายแดนไทย-ลาว ทำให้ผ้าทอของประเทศสาธารณรัฐประชาธิปไตยประชาชนลาวเข้ามาจำหน่ายในราคาที่ถูกลงกว่า เกิดการเปรียบเทียบด้านราคา ทำให้ไม่สามารถจำหน่ายผ้าได้ ส่งผลให้ไม่มีเงินทุนพร้อมดอกเบี้ยส่งคืนกลุ่มที่กู้ยืมนำไป

ซื้อฝ้ายประดิษฐ์ จึงต้องมีการปรับราคาลดลงจากที่เคยขายได้ขึ้นละ 450-500 บาท เหลือเพียงราคา 320-350 บาท ถ้าหากไม่มีการปรับราคา ผู้บริโภคมักนิยมซื้อผ้าทอของประเทศสาธารณรัฐประชาธิปไตยประชาชนลาวที่ตลาดชายแดนไทย-ลาว เนื่องจากผู้บริโภคมีกำลังซื้อน้อย ดังนั้นจึงนำเอาราคาเป็นเกณฑ์ในการตัดสินใจซื้อ จะไม่คำนึงถึงคุณภาพผ้าทอว่ามีความแตกต่างกันอย่างไร

นางบุญหนา อินปิ่น (2545) เล่าว่า ตนเองนั้นทอผ้ามาตั้งแต่อายุ 14-15 ปี โดยแม่เป็นผู้สอนการทอผ้า สมัยก่อนนั้น จะทอผ้าไว้ใช้สำหรับครอบครัวมากกว่าที่จะทอไว้เพื่อขาย แต่ตอนหลังภาวะเศรษฐกิจมีการเปลี่ยนแปลง รายจ่ายมีมากขึ้น ประกอบกับรายได้ที่เคยได้จากการทำนาทำสวน ทำไร่ ไม่เพียงพอสำหรับครอบครัวหลังว่างเว้นจากการทำงานหลักกับพ่อบ้าน ทำให้ต้องมีการทอผ้าเพิ่มมากขึ้น แต่ก็ประสบปัญหาด้านราคาที่ไม่อาจกำหนดได้ และอีกสาเหตุหนึ่งคือระยะเวลาจำหน่ายที่ไม่แน่นอน ส่วนใหญ่ขายได้ดีในช่วงที่มีงานเทศกาลต่างๆ จำหน่ายได้ในราคาสูง แต่ถ้าหากเป็นช่วงไม่มีงานเทศกาลทำให้ผ้าขายไม่ได้ก็ต้องปรับราคาลดลงให้ผู้ซื้อ แต่ทั้งนี้ก็ขึ้นอยู่กับความพอใจของผู้ทอแต่ละคนเช่นกันว่าจะขายให้หรือไม่ ประกอบกับผ้าทอของประเทศสาธารณรัฐประชาธิปไตยประชาชนลาว เข้ามาจำหน่ายในราคาที่ต่ำกว่า ทำให้ราคาผ้าทอของกลุ่มผ้าทอไทยลือประสบปัญหาเช่นกัน ดังนั้นจึงได้มีการปรับเปลี่ยนการผลิตผ้าทอให้เป็นไปตามตลาดต้องการ คือ การกลับมาทอผ้าฝ้ายทอมืออีกครั้งหลังจากหยุดไปก่อนที่จะมีฝ้ายประดิษฐ์เข้ามาจากการส่งเสริมของโครงการฝ้ายแกมไหม ซึ่งมีการส่งเสริมให้มีการทอผ้าฝ้ายด้วยวัสดุธรรมชาติให้เป็นผลิตภัณฑ์ต่างๆ ตามที่ตลาดต้องการและตามที่นายทุนสั่งซื้อ ซึ่งทำให้มีการทอผ้าฝ้ายเพิ่มมากขึ้น

ปัจจุบันนายทุนเริ่มเข้ามามีบทบาทในด้านการตลาดผ้าทอของตำบลทุ่งกล้วยมากขึ้น ดังเช่น ผ้าทอกลุ่มบ้านโป่งใหม่ได้รับการว่าจ้างจากนายทุนจากต่างจังหวัด เพื่อนำไปตัดแปลงเป็นเสื้อสำเร็จรูปจำหน่ายในตลาดภายในประเทศ ส่วนกลุ่มผ้าทอของบ้านทุ่งกล้วย หมู่ 4 และ 5 จำหน่ายให้กับนายทุน ซึ่งส่งจำหน่ายยังตลาดภายในประเทศและต่างประเทศ เช่น ยุโรป และญี่ปุ่น โดยมีการคัดแปลงนำเอาวัสดุภายในชุมชนมาคัดแปลงผสมผสานเข้ากับผ้าทอย้อนสีธรรมชาติ เช่น ใบและรากหญ้าแฝก ใบกล้วย ใบข่า ผลิตภัณฑ์ที่ได้นำไปใช้ประโยชน์ภายในครัวเรือน เช่น ฟ້ารองจานอาหาร แก้วน้ำ ผ้าคลุมโต๊ะ ไม้ เป็นต้น

โดยภาพรวมของตลาดสิ่งทอพื้นบ้านในขณะนี้ มีการแข่งขันกันสูงมาก เนื่องจากการส่งเสริมการผลิตของหน่วยงานภาครัฐ ที่ต้องการนำเอาภูมิปัญญาชาวบ้านเป็นเศรษฐกิจชุมชน ทำให้ทุกตำบล ทุกอำเภอ ต้องผลิตสินค้าเป็นของตนเอง ตำบลทุ่งกล้วยได้นำเอาผ้าทอไทยลือเป็นหนึ่งในตำบล หนึ่งผลิตภัณฑ์ จากเดิมที่ผ้าทอเคยทอไว้จำหน่ายกันเองภายในหมู่บ้านและหมู่บ้าน

ใกล้เคียง จึงต้องนำไปจำหน่ายยังต่างจังหวัดมากขึ้น ถ้าหากมองในภาพของเศรษฐกิจทำให้งานหัตถกรรมพื้นบ้านได้รับการยอมรับทั้งจากภายใน และภายนอกประเทศ ชุมชนมีงานทำมากขึ้น การไหลเวียนของระบบเศรษฐกิจดีขึ้น แต่ถ้ามองในด้านมิติวัฒนธรรม ทำให้เกิดการลอกเลียนแบบ ลวดลาย การผลิตที่ซ้ำแบบกันขึ้น รวมถึงการปรับเปลี่ยนลวดลายให้เกิดความพึงพอใจผู้บริโภคมากขึ้น ทำให้ความเป็นเอกลักษณ์ของผ้าทอในแต่ละท้องถิ่นสูญหายไป เกิดการผสมผสานลวดลาย จนไม่รู้ว่ลวดลายไหนเป็นของชนกลุ่มใดมีลักษณะการผลิตเหมือนๆ กันไปหมด เมื่อเป็นเช่นนี้นานๆ เข้า ผ้าทอที่เป็นเอกลักษณ์ของชาวไทลื้ออาจสูญสลายไป รวมถึงผ้าทอของท้องถิ่นอื่นๆ ก็จะถูกสูญสลายความเป็นเอกลักษณ์ของตนเองไป

ในด้านการผลิต การพึ่งตนเองเป็นการให้ความสำคัญกับการทำอยู่ทำกินเพื่อให้มีกินมีใช้ มีความมั่นคงในชีวิต มีได้มุ่งหวังถ้าพึ่งแต่จะหาเงินทองหรือสร้างความมั่งคั่งร่ำรวย การผลิตจึงต้องทำหลายๆ ด้าน ตามความจำเป็นของชีวิต ทั้งทำนา ปลูกข้าว ทำไร่ ทำสวน ปลูกผัก หาปลา หรือเข้าป่าหาไม้ หาดอาหาร จนถึงเลี้ยงวัว เลี้ยงควาย เลี้ยงหมู เลี้ยงไก่ และทำงานหัตถกรรมพื้นบ้านต่างๆ เพื่อผลิตข้าวของเครื่องใช้ เครื่องมือสารพัดชนิด (กรรณิการ์ เล็กบุญญาสิน, มพท : 4) ดังที่มีการบอกเล่าของชาวไทลื้อมานานว่า เวลาว่างจากฤดูกาลทำนา ทำไร่ผู้หญิงจะทอผ้า ดังคำกล่าวที่ว่า “เมื่อเสร็จงานผู้หญิงทอผ้า ผู้ชายตีเหล็ก” หรือ “เมื่อเสร็จนา ผู้หญิงทอผ้า ผู้ชายจักสาน”

ชาวบ้านติดต่อกันสัมพันธ์กับตลาด ด้วยความจำเป็นที่จะต้องหาเงินมาใช้จ่ายในวิถีชีวิตใหม่ ที่เปลี่ยนแปลงไปอย่างหลีกเลี่ยงไม่ได้ แต่ชาวบ้านก็ยังระมัดระวังในการติดต่อกับสัมพันธ์กับตลาดอยู่เสมอ เพื่อช่วยลดความเสี่ยงและความเสียหายจากตลาด ความสามารถในการสืบสานความชาญฉลาดของบรรพบุรุษ ในการดำรงรักษาวิถีชีวิตแบบพึ่งตนเอง ช่วยให้ชาวบ้านเป็นอิสระและมีชีวิตอยู่เพื่อตนเองได้มั่นคงมากยิ่งขึ้น เสมือนเป็นเศรษฐกิจพอเพียงที่หลากหลาย ชุมชนกำลังดำเนินการอยู่ในขณะนี้ โดยการส่งเสริมของรัฐที่มุ่งหวังให้ทุกชุมชนมีเศรษฐกิจชุมชนที่อยู่บนพื้นฐานอย่างพอเพียง เศรษฐกิจพื้นฐาน คือ เศรษฐกิจที่คำนึงถึงการทะนุบำรุงพื้นฐานของตัวเองให้เข้มแข็ง ทั้งทางสังคม วัฒนธรรม สิ่งแวดล้อม และเศรษฐกิจ ส่วนเศรษฐกิจพอเพียง คือ พอเพียงสำหรับทุกคน มีธรรมชาติพอเพียง มีความรักพอเพียง มีปัญญาพอเพียง เมื่อทุกอย่างพอเพียงก็เกิดความสมดุล ข้อสำคัญ ต้องไม่มองเรื่องเศรษฐกิจแบบแยกส่วน แต่จะเป็นเศรษฐกิจที่อยู่บนความเข้มแข็งของสังคมหรือชุมชน อาศัยการสร้างเสริมความเข้มแข็งของชุมชนเป็นเครื่องมือพัฒนาเศรษฐกิจเชื่อมโยงกับวัฒนธรรมและสิ่งแวดล้อมอย่างบูรณาการ (ประเวศ วะสี, 2541 : 21)

ดังนั้น พอดีจะสรุปด้านการตลาดของผ้าทอออกเป็น 4 ระดับ

1) ตลาดระดับสูง กลุ่มชนชั้นที่มีโอกาสในสังคม มีกำลังซื้อสูง ไม่เกี่ยงในเรื่องของราคา ส่วนใหญ่ตลาดระดับนี้จะอยู่ในสังคมในเมืองใหญ่ๆ สนใจผ้าทอตามกระแสนิยมบริโภคตาม

ที่มีนโยบายการส่งเสริมการใช้ผ้าไทยในปัจจุบัน ซึ่งบุคคลกลุ่มนี้เป็นแรงผลักดันให้มีการยกระดับผ้าทอให้มีฐานะทางเศรษฐกิจที่ดีขึ้น แต่ความเป็นดั้งเดิมของผ้าทอมักจะมีการเปลี่ยนแปลง เนื่องจากผู้ซื้อจะกำหนดรูปแบบลักษณะให้มีความงดงามไม่เหมือนใคร จะมีการนำคืนเงิน คืนทองเข้ามาผสมในการทอ

2) ตลาดระดับกลาง เป็นตลาดของคนกลุ่มใหญ่ มุ่งเน้นไปที่กลุ่มข้าราชการที่ปัจจุบันมีการบังคับให้สวมใส่ผ้าทอในวันทำงาน วันสำคัญต่างๆ ตามประเพณีไทย แต่ราคาตลาดระดับกลางไม่สูงมากนัก จะเน้นราคามาก่อนลวดลาย ซึ่งตลาดระดับกลางมีส่วนทำให้เกิดการเปลี่ยนในลวดลายดั้งเดิมเช่นกัน เพราะตลาดในระดับนี้มีการตั้งทอลวดลายตามที่ตนเองต้องการ บางครั้งก็ยังมีซื้อในลวดลายที่ผู้ทอเป็นผู้กำหนด ตลาดระดับนี้มีการปรับเปลี่ยนการบริโภคโดยให้ความสนใจในผลิตภัณฑ์ที่ไม่มีผลกระทบต่อสิ่งแวดล้อมมากขึ้น

3) ตลาดระดับล่าง ส่วนใหญ่จะเป็นชาวบ้านทั่วๆ ไป ยังมีการบริโภคที่คงลักษณะเดิมๆ ชอบสีสันทน ลวดลายเดิมๆ มักใช้ผ้าฝ้ายประดิษฐ์ที่มีสีสันฉูดฉาด ราคาถูก เหมาะสมกับกำลังซื้อในระดับตลาดล่าง

4) ตลาดภายนอกประเทศ ส่วนใหญ่จะเน้นผลิตภัณฑ์ที่เกิดจากการนำเอาวัสดุท้องถิ่นในชุมชน มาคิดแปลงผสมผสานกับแนวความคิดที่เกิดจากภูมิปัญญาของชาวไทย รวมทั้งผลิตภัณฑ์นั้นต้องเป็นวัสดุจากธรรมชาติ ไม่มีสารเคมีใดๆ เจือปน จึงเป็นผลิตภัณฑ์ที่จำหน่ายได้ดี เป็นที่นิยมของตลาดส่งออกในขณะนี้ โดยเฉพาะประเทศญี่ปุ่น