

## บทที่ 1

### บทนำ

#### 1.1 ความเป็นมาและความสำคัญของปัญหา

ปัจจุบันสถานการณ์ทรัพยากรป่าไม้ของประเทศไทยอยู่ในขั้นวิกฤต แม้กระทั่งในพื้นที่เขตป่าอนุรักษ์ได้แก่ พื้นที่เขตอุทยานธรรมชาติ เขตรักษาพันธุ์สัตว์ป่า และพื้นที่แหล่งน้ำลำธาร ซึ่งมีชุมชนอาศัยอยู่ในพื้นที่ที่กันให้เป็นพื้นที่เขตอนุรักษ์ ได้มีการนำพื้นที่ไปใช้ประโยชน์เป็นที่อยู่อาศัย พื้นที่ทำการเกษตรกรรมและเพื่อกิจการพัฒนาในด้านต่าง ๆ ทั้งที่ถูกต้องกฎหมายและไม่ถูกต้องตามกฎหมาย สารข้อมูลที่ได้จากภาพถ่ายดาวเทียมปี พ.ศ. 2541 ไปเปรียบเทียบกับข้อมูลจากภาพถ่ายทางอากาศเมื่อปี พ.ศ. 2504 พบว่าประเทศไทยมีเนื้อที่ป่าไม้เหลืออยู่เพียง 82 ล้านไร่ คิดเป็นร้อยละ 25.2 ของเนื้อที่ของประเทศ (ส่วนวิเคราะห์ทรัพยากรป่าไม้ สำนักวิชาการป่าไม้ กรมป่าไม้, 2542) สภาพการณดังกล่าวก่อให้เกิดผลกระทบต่อการรักษาสภาพความสมดุลของธรรมชาติและสิ่งแวดล้อมโดยรวม เป็นสาเหตุให้เกิดปัญหาผลกระทบต่างๆตามมามากมาย ไม่ว่าจะเป็นความสูญเสียความหลากหลายทางชีวภาพ ผลกระทบจากภัยแล้ง อุทกภัย เกิดการสูญเสียของหน้าดินทำให้ดินขาดความอุดมสมบูรณ์ เกิดปัญหามลพิษทาง สิ่งแวดล้อม และปัญหาความขัดแย้งระหว่างชุมชนเอง ปัญหาต่างๆ เหล่านี้มีผลกระทบต่อการดำรงชีวิตของมนุษย์ ทั้งในด้านทรัพย์สิน คุณภาพชีวิต รวมถึงลดถึงสภาพเศรษฐกิจและสังคมโดยตรงของประเทศ

พื้นที่ป่าไม้ทางภาคเหนือของประเทศไทย เป็นแหล่งต้นกำเนิดของ แม่น้ำสายสำคัญต่าง ๆ ของประเทศ และยังเป็นแหล่งที่อุดมสมบูรณ์ไปด้วยทรัพยากรธรรมชาติ ถือได้ว่าเป็นทุนสำรองเพื่อใช้ในการพัฒนาด้านเศรษฐกิจและสังคมของประเทศ จากข้อมูลภาพถ่ายดาวเทียมปี 2541 พบว่าภาคเหนือมีพื้นที่ป่าไม้เหลืออยู่เพียง 45.6 ล้านไร่ คิดเป็นร้อยละ 43 ของพื้นที่ป่าไม้ประเทศไทย ซึ่งถือว่าเป็นภูมิภาคที่มีพื้นที่ป่าไม้เหลืออยู่มากที่สุดของประเทศ สภาพภูมิประเทศเป็นลักษณะภูเขาสูง มีความซับซ้อนเป็นแหล่งต้นกำเนิดของแม่ปิง จัง ยม และน่าน รวมตัวกันไหลลงสู่แม่น้ำเจ้าพระยา ซึ่งเป็นแม่น้ำสายหลักที่ใช้หล่อเลี้ยงพื้นที่ภาคกลางและเป็นแม่น้ำสายสำคัญทางเศรษฐกิจของประเทศ

บริเวณพื้นที่ภาคเหนือตอนบนของประเทศ ส่วนใหญ่เป็นแหล่งพื้นที่ต้นน้ำลำธาร มีประชากรอาศัยอยู่ในพื้นที่ป่าไม้ ซึ่งได้มีการกำหนดให้เป็นพื้นที่ป่าไม้เขตอนุรักษ์ประกอบด้วย ชุมชนชาวเขา ได้แก่ กะเหรี่ยง ม้ง ลีซอ มูเซอ อีก้อ กลุ่มชนเหล่านี้ส่วนใหญ่ประกอบอาชีพทางด้านเกษตรกรรมเพื่อดำรงชีวิต โดยบุกเบิก โค่น เผา ป่าไม้เพื่อเป็นที่อยู่อาศัยและเพื่อใช้ที่ดิน ในการทำการเกษตรแบบไร่เลื่อนลอยและแบบไร่หมุนเวียน รูปแบบการใช้ประโยชน์ที่ดิน โดยอาศัยภูมิปัญญา ความรู้ที่ได้รับการถ่ายทอดจากบรรพบุรุษซึ่งเป็นภูมิปัญญาดั้งเดิม และการเพิ่มขึ้นของประชากรชาวเขาทำให้พื้นที่ป่าอนุรักษ์ซึ่งเป็นแหล่งต้นน้ำลำธารลดลง

จากการเพิ่มขึ้นของประชากรชาวเขาและการพัฒนาแบบสมัยใหม่ (Modernization) ได้หลังไหลสู่วิถีชีวิตชาวเขา ทั้งจากช่องทางการติดต่อค้าขายกับคนในเมืองและการพัฒนา ของภาครัฐทำให้ชาวเขาเป็นจำนวนมากได้รับเอาลัทธิบริโภคนิยม อันเป็นสาเหตุหนึ่งที่สำคัญ ทำให้ชุมชนชาวเขาบางกลุ่มเกิดการเปลี่ยนแปลงจากวิถีชีวิตดั้งเดิม ซึ่งการเปลี่ยนแปลงทางด้าน เศรษฐกิจและสังคมเป็นแรงกดดันทำให้ชุมชนชาวเขาเปลี่ยนรูปแบบการผลิตเพื่อบริโภคไปสู่ การผลิตเพื่อการค้า เป็นการเพิ่มผลผลิตเพื่อตอบสนองความต้องการของชุมชนภายนอก ทำให้ ชาวเขาเร่งการเพิ่มผลทางด้านเกษตรทุกรูปแบบไม่ว่าจะเป็นในรูปแบบของการใช้ปุ๋ยและ สารเคมีในปริมาณเพิ่มสูงขึ้นเพื่อเพิ่มผลผลิต ตลอดจนการขยายพื้นที่เพื่อเพิ่มผลผลิตโดยการ ใช้พื้นที่ป่าเพิ่มขึ้น โดยปราศจากความตระหนักและความรู้ความเข้าใจต่อปัญหาที่จะเกิด ผลกระทบต่อทรัพยากรธรรมชาติและสิ่งแวดล้อม โดยเฉพาะปัญหาผลกระทบต่อชุมชนชาวเขา ในอนาคต

การใช้ประโยชน์พื้นที่ป่าไม้โดยการตัดโค่นเผาเพื่อใช้ที่ดินทำการเกษตรแบบยังชีพของ ชาวเขาที่อาศัยอยู่บนพื้นที่ต้นน้ำลำธาร โดยได้รับการถ่ายทอดประสพการณ์และวิธีการจาก บรรพบุรุษสืบต่อกันมาของชาวเขาเองที่เรียกได้ว่าเป็น "ภูมิปัญญาพื้นบ้าน" ซึ่งมีรูปแบบ การใช้ประโยชน์ที่ดินแตกต่างกันไปตามขนบธรรมเนียมของแต่ละเผ่า การบุกเบิกพื้นที่ป่าไม้แบบไร่ เลื่อนลอยของชาวเขาเผ่าม้ง ลีซอ อีก้อ มูเซอ และการบุกเบิกพื้นที่ป่าไม้เพื่อใช้ที่ดินแบบหมุนเวียน ของชาวเขาเผ่ากะเหรี่ยง ชาวเขาเผ่ากะเหรี่ยงเป็นเผ่าที่มีประชากรมากที่สุด อาศัยอยู่ทางบริเวณ ตะวันตกของภาคเหนือ ได้แก่ เชียงใหม่ เชียงราย ลำพูน ลำปาง และแม่ฮ่องสอน ลักษณะการโค่น เผาป่าไม้เพื่อการเกษตรกรรมของชาวกะเหรี่ยงแบบไร่หมุนเวียนเป็นระบบการใช้พื้นที่เพาะปลูก พืชระยะสั้น ๆ และทิ้งไว้เป็นไร่ร้างยาวนาน (Short Cultivation - Long Fellow) (Kunstadter et al, 1978) เป็นระบบการใช้พื้นที่หมุนเวียน ซึ่งนิยมใช้พื้นที่บริเวณที่ราบเชิงเขาและที่ลาดไหล่เขา ความสูงระหว่าง 700 - 1,000 เมตร ใช้พื้นที่เพาะปลูก 1 ปี และทิ้งไว้ประมาณ 6 - 7 ปี ทำ

ให้ป่ารุ่นที่สองฟื้นคืนสภาพได้รวดเร็ว ดินได้รับอินทรีย์วัตถุช่วยเพิ่มความอุดมสมบูรณ์ได้ซึ่กและ จะกลับหมุนเวียนใช้พื้นที่ดังกล่าวอีกในการเพาะปลูกนี้เป็นภูมิปัญญา ชาวบ้านที่สืบทอดต่อกัน มาจากบรรพบุรุษในการจัดการทรัพยากรป่าไม้ในเชิงอนุรักษ์ดินและน้ำ

จากสภาพการเพิ่มขึ้นของประชากรชาวเขา การเปลี่ยนแปลงทางด้านเศรษฐกิจสังคม และวัฒนธรรมจากภายนอกได้หลั่งไหลเข้าสู่วิถีชีวิตของชาวเขา อันเป็นสาเหตุหลักที่สำคัญ ทำให้ ชาวเขาบางกลุ่มเกิดการเปลี่ยนแปลงต่อทัศนคติความเชื่อและความเคารพที่มีต่อป่า ด้วยเหตุผล ดังกล่าว ศึกษาถึงปัจจัยทางเศรษฐกิจและสังคมที่มีความสัมพันธ์กับระบบการใช้ที่ดินแบบหมุน เวียนและภูมิปัญญาของชาวบ้านจึงเป็นเรื่องที่มีความสำคัญอย่างยิ่ง รวมถึงการเปลี่ยนแปลง ทางวัฒนธรรมของ ชาวเขาเผ่ากะเหรี่ยง ที่ผลกระทบต่อการจัดการทรัพยากรป่าไม้ ซึ่งเป็นแหล่ง ดินน้ำลำธาร

ป่าต้นน้ำแม่เตยเป็นพื้นที่ป่าต้นน้ำของกลุ่มน้ำปิงตอนล่าง เป็นลุ่มน้ำสาขาย่อยของกลุ่ม น้ำแม่ตื่น ซึ่งไหลลงสู่แม่น้ำปิงตอนล่าง นับว่าเป็นพื้นที่ป่าแหล่งต้นน้ำลำธารที่สำคัญ ลักษณะ ภูมิประเทศเป็นภูเขาสูงชันมีความสูงจากระดับน้ำทะเลระหว่าง 500 - 1650 เมตร สภาพป่าทั่วไป อยู่ในชั้นสมบูรณ์พอสมควร มีความหลากหลายและความหนาแน่นของชนิดพันธุ์ไม้ ได้แก่ ป่า ดิบเขา ป่าสนเขา ป่าเบญจพรรณและป่าเต็งรัง แต่บริเวณพื้นที่ต้นน้ำแม่เตย เป็นที่อยู่อาศัยของ ชุมชนชาวเขาเผ่ากะเหรี่ยง อาชีพส่วนใหญ่ตั้งแต่อดีตจนถึงปัจจุบันประกอบอาชีพทางด้าน เกษตรกรรมในรูปแบบการใช้ทำไร่หมุนเวียน และการทำนาขั้นบันได เพื่อนำผลผลิตที่ได้มาใช้ บริโภคในครอบครัว ซึ่งรูปแบบการใช้ประโยชน์ที่ดินโดยอาศัยความรู้และประสบการณ์ที่ได้รับการ ถ่ายทอดจากบรรพบุรุษ ส่วนใหญ่ชุมชนชาวเขาที่อาศัยอยู่ในบริเวณพื้นที่ต้นน้ำแม่เตย ใช้ภูมิปัญญาชาวดั้งเดิมในการจัดการทรัพยากรธรรมชาติที่ชุมชนพึ่งพิงในการดำรงชีวิต

จากสภาพที่ได้กล่าวมาข้างต้น ทำให้เกิดความสนใจและอยากทราบว่า ชุมชนที่อาศัย อยู่ในบริเวณที่พื้นที่ต้นน้ำแม่เตย มีความรู้ความเข้าใจในการใช้ประโยชน์จากทรัพยากรป่าไม้ ซึ่งเป็นแหล่งต้นน้ำลำธาร การทำการเกษตรแบบไร่หมุนเวียนก่อให้เกิดผลกระทบต่อลุ่มน้ำอย่างไร และมีปัจจัยที่มีผลต่อการเปลี่ยนแปลงการใช้ประโยชน์ที่ดินบริเวณลุ่มน้ำแม่เตย

## 1.2 วัตถุประสงค์ของการศึกษา

- 1) เพื่อศึกษากระบวนการในการสืบทอดภูมิปัญญาชาวบ้านในส่วนที่เกี่ยวข้องกับการอนุรักษ์ทรัพยากรธรรมชาติ โดยเฉพาะอย่างยิ่งทรัพยากรป่าไม้
- 2) เพื่อศึกษาสัมฤทธิ์ผลในการใช้ภูมิปัญญาชาวบ้านเกี่ยวกับการใช้ประโยชน์ที่ดินเพื่ออนุรักษ์ทรัพยากรป่าไม้

## 1.3 ขอบเขตการศึกษา

1.3.1 ขอบเขตของพื้นที่ที่ในการศึกษา การศึกษาในครั้งนี้ได้คัดเลือกศึกษาชุมชนชาวเขาในพื้นที่ต้นน้ำแม่เทย จำนวน 5 หมู่บ้าน ของตำบลแม่ตื่น อำเภออมก๋อย จังหวัดเชียงใหม่ ประกอบด้วย บ้านเลตตอบน บ้านใหม่ทอง บ้านชอแอะ บ้านชิแบร และบ้านปรอไฟ

1.3.2 ขอบเขตของเนื้อหาในการศึกษา การศึกษามุ่งศึกษาการใช้ภูมิปัญญาชาวบ้านกับการใช้ที่ดินแบบหมุนเวียน ได้แก่

1.3.2.1 การใช้องค์ความรู้ที่ได้รับการถ่ายทอดในรูปของความเชื่อ พิธีกรรม กฎระเบียบของชุมชน

1.3.2.2 การศึกษาถึงสภาพทางเศรษฐกิจ ได้แก่ วัตถุประสงค์การผลิต

1.3.2.3 สภาพทางสังคม จำนวนสมาชิกในครัวเรือน ระยะเวลาที่อยู่อาศัยในชุมชน ความเป็นผู้นำชุมชน และความตระหนักในการอนุรักษ์ทรัพยากร ป่าไม้ของชุมชน ตลอดจนวัฒนธรรมภายนอกชุมชน

1.3.2.4 สภาพทางการเมือง ได้แก่ นโยบายของรัฐในการแก้ไขปัญหาของชุมชน บนพื้นที่สูง ลิทธิและเสรีภาพของชุมชน ระเบียบ กฎหมายต่าง ๆ ที่เกี่ยวข้องสำหรับกระบวนการในการถ่ายทอดภูมิปัญญาท้องถิ่นจะครอบคลุม ผู้ถ่ายทอด วิธีการถ่ายทอด ผู้รับ และประสิทธิผลจากการถ่ายทอด

## 1.4 นิยามศัพท์ที่ใช้ในการศึกษา

1.4.1 พื้นที่ต้นน้ำ หมายถึง บริเวณพื้นที่ป่าไม้ โดยทั่วไปจะมีสภาพเป็นภูเขาสูงชัน สลับซับซ้อนเป็นเทือกเขาเป็นแหล่งรับน้ำฝนที่ปลดปล่อยน้ำลงสู่พื้นที่ตอนล่าง ในที่นี้หมายถึง ต้นน้ำแม่เทย ตำบลแม่ตื่น อำเภออมก๋อย จังหวัดเชียงใหม่

1.4.2 ภูมิปัญญาชาวบ้าน หมายถึง องค์ความรู้หรือความรู้ที่ชาวบ้านคิดได้เองที่นำมาใช้ในการแก้ไขปัญหาการดำเนินชีวิตได้ในท้องถิ่น ซึ่งได้รับการถ่ายทอดสืบต่อกันมาจากบรรพบุรุษ ในรูปแบบของความเชื่อ ประเพณี กฎระเบียบของชุมชนและเกิดจากประสบการณ์ด้วยตัวเอง เกิดจากการเรียนรู้จากการสังเกต จากเพื่อนบ้าน จากเจ้าหน้าที่ของรัฐและเอกชน

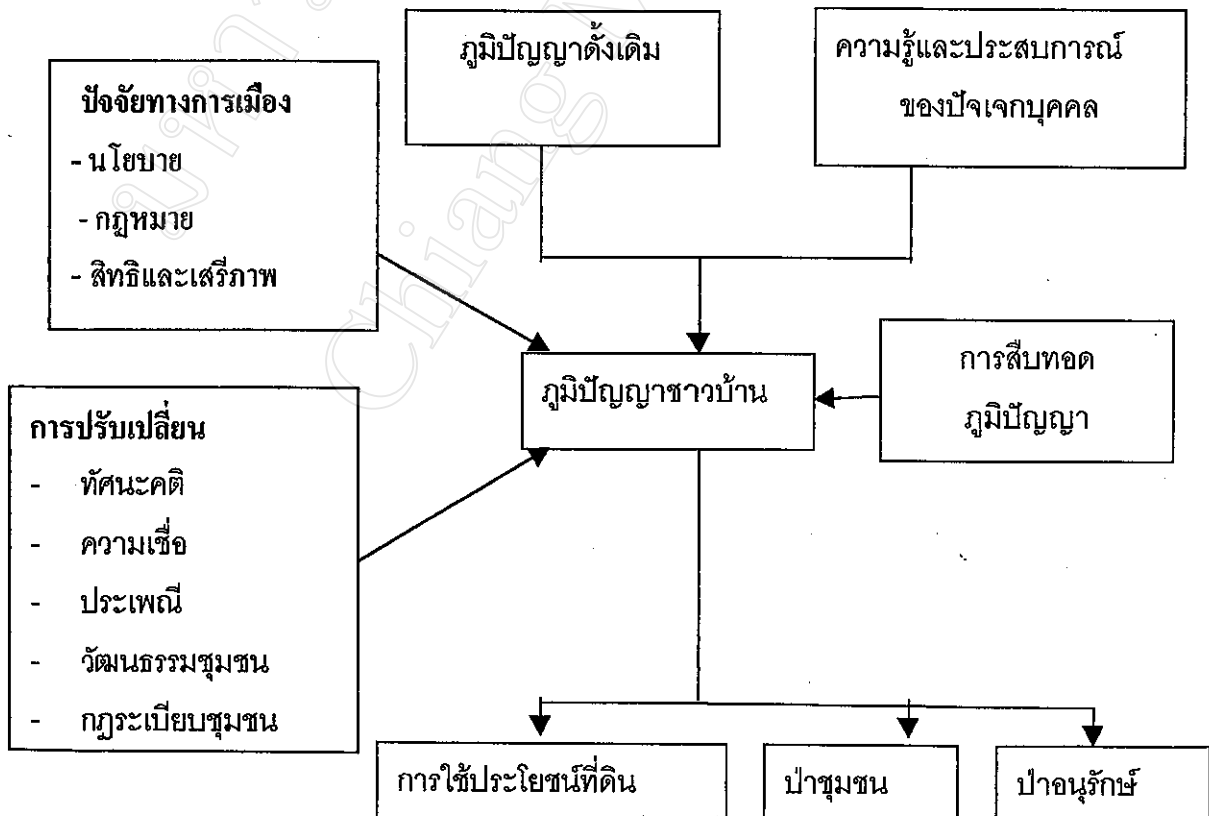
1.4.3 การใช้ที่ดินแบบหมุนเวียน หมายถึง การใช้ประโยชน์ที่ดินในการทำการเพาะปลูก โดยการไถน เผ่าป่าไม้แล้วปล่อยให้ดินมีการพักตัวเพื่อให้เกิดดินสามารถฟื้นฟูสภาพความอุดมสมบูรณ์ในช่วงระยะหนึ่งเมื่อดินกลับมีสภาพความอุดมสมบูรณ์จะกลับมาใช้พื้นที่ดังกล่าวอีก เป็นผลดีเพื่อยังชีพ

1.4.4 ชุมชนชาวเขา หมายถึง ชุมชนดั้งเดิมของชนเผ่ากะเหรี่ยงที่มีถิ่นอยู่อาศัยและดำรงชีพอยู่บนพื้นที่ต้นน้ำแม่เทย ตำบลแม่ตื่น อำเภออมก๋อย จังหวัดเชียงใหม่

1.4.5 สภาพทางเศรษฐกิจและสังคม หมายถึง อาชีพ รายได้ วัตถุประสงค์การผลิต อายุ ระดับการศึกษา ระยะเวลาที่อาศัยอยู่ในชุมชน ความเป็นผู้นำชุมชน จำนวนสมาชิกในครัวเรือน ของชุมชนชาวเขาในพื้นที่ต้นน้ำแม่เทย

1.4.6 การสืบทอดภูมิปัญญาของชุมชน หมายถึง การปลูกฝัง การส่งมอบ การถ่ายทอด หรือการสืบทอดองค์ความรู้ ภูมิปัญญา ความเชื่อ และวิถีการดำรงชีวิตให้กับสมาชิกของชุมชนนั้น เพื่อที่จะสามารถมีคุณภาพชีวิตที่ดีที่มีความกลมกลืนกับทรัพยากรธรรมชาติและสิ่งแวดล้อมที่มั่นคงและยั่งยืนตลอดไป

## 1.5 กรอบแนวคิดภูมิปัญญาชาวบ้านกับการใช้ประโยชน์ทรัพยากรป่าไม้



จากการที่วิถีการดำรงชีวิตของมนุษย์จะต้องพึ่งพาทรัพยากรธรรมชาติ โดยได้ใช้สติปัญญาของตนสั่งสมความรู้ประสบการณ์เพื่อการดำรงชีพมาโดยตลอด ซึ่งถือได้ว่ามนุษย์เป็นสิ่งที่มีความสัมพันธ์กับทรัพยากรธรรมชาติและสิ่งแวดล้อม ถ้าหากทรัพยากรธรรมชาติและสิ่งแวดล้อมเสื่อมโทรมจะส่งผลกระทบต่อมนุษย์โดยตรง ดังนั้น การใช้ประโยชน์จากทรัพยากรธรรมชาติ มนุษย์จะต้องมีความตระหนักและมีจิตสำนึกจะต้องมีความรู้และความเข้าใจอย่างลึกซึ้งซึ่งนำไปสู่ความสามารถในการปรับเปลี่ยนการจัดการการใช้ประโยชน์และการพัฒนาทรัพยากรในระบบนิเวศนั้นอย่างยั่งยืน ในการจัดการการใช้ประโยชน์ทรัพยากรป่าไม้ของชุมชนจะอาศัยภูมิปัญญาชาวบ้าน ซึ่งเป็นองค์ความรู้ที่เกิดจากเรียนรู้จากบรรพบุรุษที่เกิดจากประสบการณ์เพื่อนำความรู้ที่ได้ถ่ายทอดจากบรรพบุรุษและเกิดจากประสบการณ์ด้วยตนเองจะมีการพัฒนาและมีการปรับเปลี่ยนตลอดเวลา เพื่อให้การใช้ทรัพยากรสามารถสนองความต้องการของชุมชนได้ตลอดไป ปัจจัยที่มีผลต่อการเปลี่ยนแปลงการใช้ประโยชน์ทรัพยากรป่าไม้ ได้แก่ นโยบายของรัฐ กฎหมาย กฎ ระเบียบชุมชน สถานการณ์ทรัพยากรป่าไม้ ความรู้และความเข้าใจเกี่ยวกับทรัพยากรธรรมชาติจากประสบการณ์ด้วยตนเอง และบุคคลภายนอกชุมชน ทำให้เกิดเป็นองค์ความรู้ที่สามารถนำมาใช้ในการจัดการทรัพยากรป่าไม้เพื่อให้ชุมชนสามารถใช้ประโยชน์จากทรัพยากรป่าไม้ในการสนองความต้องการของชุมชนเพื่อสามารถดำรงชีวิตได้อย่างปกติสุขและเกิดความยั่งยืนตลอดไป

## 1.6 ระเบียบวิธีการศึกษา

การศึกษาค้นคว้าครั้งนี้เป็นการศึกษาค้นคว้าแบบผสมผสานเชิงคุณภาพกับเชิงปริมาณ เพื่อศึกษาภูมิปัญญาชาวบ้านกับการใช้ที่ดินหมุนเวียนในปัจจุบันของชุมชนชาวเขาเผ่ากะเหรี่ยง ปัจจัยทางด้านเศรษฐกิจและสังคมกับภูมิปัญญาชาวบ้านในการใช้ที่ดินหมุนเวียนและสัมฤทธิ์ผลในการอนุรักษ์ทรัพยากรป่าไม้ แนวทางในการสืบทอดองค์ความรู้ของชุมชนในการใช้ที่ดินและการอนุรักษ์ทรัพยากรของชุมชนชาวเขาเผ่ากะเหรี่ยงที่อาศัยอยู่บนพื้นที่ต้นน้ำแม่เตย ตำบลแม่ตื่น อำเภออมก๋อย จังหวัดเชียงใหม่ เพื่อใช้เป็นแนวทางในการวางแผนการใช้ประโยชน์ที่ดินบนพื้นที่ต้นน้ำ

การศึกษาในครั้งนี้ได้พยายามค้นคว้าและแสวงหาข้อมูลจากหลายด้าน เพื่อใช้ประกอบในการวิเคราะห์การเปลี่ยนแปลงทางด้านกายภาพของทรัพยากรป่าไม้ เนื่องมาจากการใช้ภูมิปัญญาชาวบ้าน ซึ่งเป็นองค์ความรู้ที่ได้รับการสืบทอดจากบรรพบุรุษในรูปแบบของความเชื่อ พิธีกรรม กฎระเบียบ และประเพณีของชุมชน ศึกษาปัจจัยทางด้านเศรษฐกิจ สังคม และ

การเมืองที่มีผลต่อการเปลี่ยนแปลงของภูมิปัญญาชาวบ้านในการใช้ที่ดินแบบหมุนเวียน ได้แก่ วัตถุประสงค์การผลิต จำนวนสมาชิกในครัวเรือน ระยะเวลาที่อยู่อาศัยในชุมชน ความเป็นผู้นำชุมชน วัฒนธรรมภายนอกชุมชน นโยบายของรัฐในการแก้ไขปัญหาชุมชนบนพื้นที่ต้นน้ำ กฎหมาย ระเบียบข้อบังคับต่าง ๆ ตลอดจนสิทธิและเสรีภาพในการเข้าถึงทรัพยากรป่าไม้ เพื่อใช้ประกอบในการศึกษาค้นคว้า

### 1.6.1 ประชากรและกลุ่มตัวอย่าง

#### 1) ประชากร

ประชากรที่ใช้ในการศึกษาค้นคว้าครั้งนี้ ได้แก่ หัวหน้าครัวเรือนชาวเขาเผ่ากะเหรี่ยงที่อาศัยอยู่ในพื้นที่ต้นน้ำแม่เทย ตำบลแม่ตื่น อำเภออมก๋อย จังหวัดเชียงใหม่ จำนวน 175 ครัวเรือน รวม 970 คน

#### 2) กลุ่มตัวอย่าง

กลุ่มตัวอย่างในการศึกษาค้นคว้าครั้งนี้ ได้แก่ หัวหน้าครัวเรือนชาวเขาเผ่ากะเหรี่ยงบ้านใหม่ทอง บ้านชอแอ บ้านชิแปร บ้านปรอโพ บ้านเลอตอบน และบ้านแม่เทย โดยใช้วิธีการแบบเจาะจง (Purposive sampling) ระดับความเชื่อมั่นร้อยละ 95 ได้กลุ่มตัวอย่างจำนวน 120 คน เพื่อทำการสัมภาษณ์ โดยใช้แบบสอบถามและแบบสัมภาษณ์ ดังตารางข้างล่างนี้

$$\text{Taro Yamane} = \frac{N}{1 + n(e)^2}$$

n = จำนวนกลุ่มตัวอย่าง

N = จำนวนประชากรทั้งหมด (ครัวเรือน)

e = ค่าความคลาดเคลื่อนที่กำหนดระดับความเชื่อมั่นร้อยละ 95 (e = 0.05)

หมู่บ้าน	จำนวนประชากร	จำนวนครัวเรือน	กลุ่มตัวอย่าง
1. บ้านขอแฉ	180	39	23
2. บ้านใหม่ทอง	151	31	19
3. บ้านเลอตอบน	73	15	10
4. บ้านซีแปร	442	63	57
5. บ้านปรอโพ	114	25	14
รวม	960	173	120

### 1.6.2 แหล่งข้อมูล

1) แหล่งข้อมูลปฐมภูมิ ดำเนินการเก็บข้อมูลด้วยตนเองและผู้ร่วมงาน ข้อมูลที่ได้จากการเข้าไปศึกษาชีวิต ความเป็นอยู่ของชุมชนและกลุ่มตัวอย่าง โดยใช้แบบสอบถามและการสัมภาษณ์หัวหน้าครัวเรือน ผู้นำชุมชน ผู้อาวุโส ผู้รู้หรือปราชญ์ชาวบ้าน รวมทั้งใช้การสังเกต จดบันทึก ถ่ายรูป เป็นต้น ซึ่งเป็นข้อมูลเกี่ยวกับ

1.1) สภาพทั่วไปของชุมชนตลอดจนสภาพเศรษฐกิจและสังคม ได้แก่ ลักษณะทางกายภาพของชุมชน

- สถานการณ์ด้านประชากร
- สภาพความเป็นอยู่และอาชีพ
- ศาสนาขนบธรรมเนียม ประเพณีและความเชื่อ
- องค์กรและผู้นำชุมชน

1.2) ภูมิปัญญาชาวบ้านในการใช้ที่ดินแบบไร่นาเวียน

1.3) ปัจจัยทางด้านเศรษฐกิจสังคมที่มีผลต่อการเปลี่ยนแปลงภูมิปัญญาชาวบ้านในการใช้ประโยชน์ที่ดินแบบไร่นาเวียน

1.4) แนวทางในการสืบทอดองค์ความรู้ของชุมชนกับการใช้ที่ดินและการอนุรักษ์ทรัพยากรป่าไม้

2) ข้อมูลทุติยภูมิ (Secondary data) ดำเนินการเก็บข้อมูลจากเอกสารที่เกี่ยวข้อง ได้แก่ การเก็บข้อมูลทะเบียนชาวบ้าน ข้อมูลทะเบียนราษฎร ข้อมูลจากงานวิจัยวิทยานิพนธ์และบทความเกี่ยวกับภูมิปัญญาชาวบ้าน รูปแบบการใช้ประโยชน์ที่ดินของชุมชนบนพื้นที่สูง การใช้ทรัพยากรอย่างยั่งยืน ความสัมพันธ์ระหว่างทรัพยากรป่าไม้กับมนุษย์



นอกจากนี้ผู้ศึกษาได้ศึกษาข้อมูลของชุมชนและหน่วยงานของรัฐในพื้นที่ โดยการรวบรวมจากเอกสารของหน่วยงานในพื้นที่ ได้แก่ ข้อมูลพื้นฐานของหน่วยงานและข้อมูลพื้นฐานของหมู่บ้านทำให้ทราบถึงประวัติความเป็นมาของหมู่บ้านและสถานการณ์ที่กำลังเกิดขึ้นในปัจจุบันที่สามารถนำมาเป็นข้อมูลในการศึกษาค้นคว้าในครั้งนี้ แหล่งข้อมูลที่สำคัญได้แก่ หน่วยจัดการต้นน้ำ หน่วยป้องกันรักษาป่า กรมป่าไม้ ศูนย์ส่งเสริมรักษาชาวเขา สถาบันวิจัยสังคม มหาวิทยาลัยเชียงใหม่ เป็นต้น

### 1.6.3 เครื่องมือที่ใช้ในการศึกษาค้นคว้า

1) การสัมภาษณ์ ศึกษาประวัติความเป็นมาของชุมชน วิถีชีวิตความเป็นอยู่ วัฒนธรรมนิยม ประเพณี ความเชื่อ การใช้ภูมิปัญญาชาวบ้านกับการใช้ประโยชน์ที่ดิน เพื่อการอนุรักษ์ทรัพยากรป่าไม้ และการสืบทอดองค์ความรู้ในการใช้ประโยชน์ที่ดินของชุมชนโดยการสัมภาษณ์ปราชญ์ชาวบ้าน ได้แก่ ผู้รู้ ผู้นำในชุมชน ผู้อาวุโส เป็นต้น

2) การสังเกต โดยการเข้าไปสังเกตการดำเนินชีวิตของชาวบ้านกลุ่มตัวอย่าง การเข้าร่วมประชุมเวทีชาวบ้านของกลุ่มตัวอย่างที่ศึกษาเพื่อให้ได้ข้อมูลในรายละเอียดที่สมบูรณ์มากยิ่งขึ้น

3) แบบสอบถาม เป็นเครื่องมือที่ใช้สำหรับศึกษาข้อมูลทั่วไปของกลุ่มตัวอย่าง และศึกษาระดับความรู้ การใช้ประโยชน์ที่ดินเพื่อการอนุรักษ์ทรัพยากรป่าไม้การศึกษาค้นคว้าจัดทำแบบสอบถามไว้ 3 ส่วน ดังนี้

ส่วนที่ 1 ข้อมูลทั่วไป ได้แก่ เพศ อายุ การศึกษา สมาชิกในครอบครัว ระยะเวลาที่อาศัยอยู่ในชุมชน อาชีพ รายได้ กรรมสิทธิ์ในที่ดิน เป็นต้น

ส่วนที่ 2 การวัดระดับความรู้ความเข้าใจเกี่ยวกับประโยชน์ของทรัพยากรป่าไม้และการใช้ประโยชน์ที่ดินบนพื้นที่ต้นน้ำ โดยออกแบบสอบถามสำหรับวัดความรู้ ความเข้าใจไว้ 15 ข้อ คะแนนเต็ม 15 คะแนน ซึ่งมีเกณฑ์ในการให้คะแนนคือ ตอบถูกข้อละ 1 คะแนน ถ้าตอบผิดข้อละ 0 คะแนน สำหรับเกณฑ์ในการแบ่งระดับคะแนนของความรู้ ความเข้าใจเกี่ยวกับประโยชน์ของทรัพยากรป่าไม้และการใช้ประโยชน์ที่ดินบนพื้นที่ต้นน้ำได้แบ่งไว้ 3 ระดับ คือ

0-4	คะแนน	ระดับรู้น้อย
5-9	คะแนน	ระดับรู้นปานกลาง
10-15	คะแนน	ระดับรู้นมาก

ส่วนที่ 3 การวัดระดับทัศนคติและความเชื่อของชุมชนเกี่ยวกับทรัพยากรป่าไม้ และการใช้ประโยชน์จากทรัพยากรป่าไม้ ซึ่งได้จากแบบสอบถามสำหรับวัดระดับทัศนคติและความเชื่อไว้ 10 ข้อ มีคะแนนเต็ม 40 คะแนน คะแนนต่ำสุด 10 คะแนน ซึ่งมีเกณฑ์ในการให้คะแนนดังนี้

เห็นด้วยอย่างยิ่ง	ข้อละ	4	คะแนน
เห็นด้วย	ข้อละ	3	คะแนน
ไม่แน่ใจ	ข้อละ	2	คะแนน
ไม่เห็นด้วย	ข้อละ	1	คะแนน

สำหรับเกณฑ์ในการแบ่งระดับคะแนนของทัศนคติและความเชื่อของชุมชนเกี่ยวกับทรัพยากรป่าไม้และการใช้ประโยชน์จากทรัพยากรป่าไม้

ค่าระดับระหว่างคะแนน	3.26 – 4.00	เห็นด้วยอย่างยิ่ง
ค่าระดับระหว่างคะแนน	2.51 – 3.25	เห็นด้วย
ค่าระดับระหว่างคะแนน	1.76 – 2.50	ไม่แน่ใจ
ค่าระดับระหว่างคะแนน	1.00 – 1.75	ไม่เห็นด้วย

#### 1.6.4 การเก็บรวบรวมข้อมูล

ในการเก็บรวบรวมข้อมูลในชุมชน ผู้ศึกษาค้นคว้าได้ดำเนินการรวบรวมข้อมูลตามขั้นตอนต่อไปนี้

ขั้นตอนที่ 1 ทำการศึกษาเอกสาร สิ่งพิมพ์ หนังสือ และรายงานศึกษาต่าง ๆ ที่เกี่ยวข้องในพื้นที่ศึกษา เช่น ข้อมูล จปฐ. กชช.2 ข้อมูลหมู่บ้านต่าง ๆ ข้อมูลพื้นฐานของหน่วยงานราชการต่าง ๆ แผนที่การจำแนกการใช้ประโยชน์ที่ดิน แผนที่ภาพถ่ายดาวเทียมจากหน่วยงานราชการต่าง ๆ เช่น หน่วยจัดการต้นน้ำแม่เทย หน่วยจัดการต้นน้ำแม่ระธา กรมประมง สงเคราะห์ กรมพัฒนาที่ดิน ที่ทำการปกครองอำเภออมก๋อย เป็นต้น

ขั้นตอนที่ 2 การเข้าไปแนะนำตัวผู้ศึกษากับผู้ใหญ่บ้านหรือผู้นำชุมชน โดยให้เจ้าหน้าที่ประสานสัมพันธ์ของหน่วยจัดการต้นน้ำแม่เทย ซึ่งมีความคุ้นเคยกับผู้นำชุมชนเป็นผู้แนะนำตัวผู้ศึกษาค้นคว้าเพื่อให้เกิดความคุ้นเคยระหว่างผู้ศึกษากับผู้นำชุมชน ประชาชน และสำรวจดูสภาพหมู่บ้านต่าง ๆ ตลอดจนการจัดทำแผนที่โดยสังเขปของหมู่บ้าน

ขั้นตอนที่ 3 สัมภาษณ์รายชื่อผู้ที่สามารถให้ข้อมูลหลัก (Key Informants) แล้วเจาะจงเลือกมาเพื่อการสอบถาม โดยศึกษาถึงสภาพในอดีตและปัจจุบัน ความรู้ ความสามารถ

ความอาวุโสต่าง ๆ แล้วเขาไปพูดคุยกับผู้ให้ข้อมูลหลักที่คัดเลือกไว้ และผู้ศึกษาเป็นผู้สัมภาษณ์อย่างไม่เป็นทางการพร้อมการสังเกตพฤติกรรมตลอดจนวิธีการดำรงชีวิตประจำวันของคนภายในชุมชน

ขั้นตอนที่ 4 การสัมภาษณ์ผู้ให้ข้อมูลหลัก โดยการใช้แบบสอบถามเกี่ยวกับสภาพทั่วไปของชุมชน ภูมิปัญญาของชาวบ้านในการใช้ประโยชน์ที่ดินแบบไร่หมุนเวียน ได้แก่ ความรู้ ประสบการณ์ของผู้ให้ข้อมูลในการใช้ประโยชน์ที่ดินในการทำเกษตรแบบไร่หมุนเวียน ปัจจัยที่มีความสัมพันธ์ให้เกิดการเปลี่ยนแปลงการใช้ประโยชน์ที่ดินแบบหมุนเวียน การสืบทอดองค์ความรู้ และประสบการณ์เกี่ยวกับการใช้ประโยชน์ที่ดิน และการอนุรักษ์ทรัพยากรป่าไม้ ในรูปแบบของกฎเกณฑ์ ระเบียบ ความเชื่อ ประเพณี วัฒนธรรมของชุมชน โดยใช้การสัมภาษณ์แบบไม่เป็นทางการ และการร่วมประชุมสัมมนากับชุมชน การเข้าไปสังเกตการณ์ในการประชุมเวทีชาวบ้าน

#### 1.6.5 การวิเคราะห์ข้อมูล

1) การวิเคราะห์ข้อมูลจากการสัมภาษณ์ ในส่วนของประวัติความเป็นมาของชุมชน วิถีชีวิตความเป็นอยู่ ขนบธรรมเนียมประเพณี ความเชื่อ การใช้องค์ความรู้ในการใช้ประโยชน์ที่ดินเพื่อการอนุรักษ์ทรัพยากรป่าไม้ และการสืบทอดองค์ความรู้ของชุมชนในการใช้ประโยชน์ที่ดิน เพื่อการอนุรักษ์ทรัพยากรป่าไม้ ไม่นำเสนอในรูปของการพรรณนา

2) การวิเคราะห์ข้อมูลจากแบบสอบถาม ได้ใช้โปรแกรมคอมพิวเตอร์สำเร็จรูป SPSS (Statistics Package for the social sciences) ในการวิเคราะห์สถิติที่ใช้ในการนำเสนอข้อมูลและการวิเคราะห์ข้อมูล รวมทั้งการพิสูจน์สมมติฐาน ดังนี้

2.1) ข้อมูลพื้นฐานทั่วไปของกลุ่มตัวอย่างนำมาแจกแจงความถี่ ค่าร้อยละ และค่าเฉลี่ย

2.2) ข้อมูลความรู้ ความเข้าใจ ทักษะคติและความเชื่อของประชาชนต่อการใช้ประโยชน์ที่ดิน เพื่อการอนุรักษ์ทรัพยากรป่าไม้ นำมาหาค่าเฉลี่ยเลขคณิต ( $\bar{X}$ ) ค่าเบี่ยงเบนมาตรฐาน (S.D.)

2.3) การนำข้อมูลมาใช้อธิบายในการศึกษาค้นคว้า เป็นการนำข้อมูลทางด้านเศรษฐกิจ สังคม และการเมือง ข้อมูลเกี่ยวกับภูมิปัญญาชาวบ้านในการใช้ประโยชน์ที่ดินแบบไร่หมุนเวียน ตลอดจนการสืบทอดภูมิปัญญาและประสบการณ์ในการใช้ประโยชน์ที่ดินแบบไร่หมุนเวียน และการอนุรักษ์ทรัพยากรป่าไม้ ปัจจัยที่มีผลต่อการเปลี่ยนแปลงการใช้ประโยชน์

ที่ดินแบบไร่มุขเวียนของชุมชน มาอธิบายวัตถุประสงค์ของการศึกษาค้นคว้า สำหรับข้อมูลทั้งหมดจะใช้วิธีพรรณนาให้เห็นถึงการใช้ภูมิปัญญาชาวบ้านกับการใช้ที่ดินแบบมุขเวียนเพื่อการอนุรักษ์ทรัพยากรป่าไม้และปัจจัยที่มีความสัมพันธ์ต่อการเปลี่ยนแปลงการใช้ที่ดินแบบไร่มุขเวียนของชุมชนในพื้นที่ต้นน้ำแม่เทย

มหาวิทยาลัยเชียงใหม่  
Chiang Mai University