

บทที่ 4 ผลการศึกษา

4.1 สภาพโดยทั่วไป

จังหวัดลำปางตั้งอยู่ในภาคเหนือตอนบน มีเนื้อที่ประมาณ 12,534 ตารางกิโลเมตร ลักษณะภูมิประเทศส่วนใหญ่เป็นที่ราบน้ำท่วมถึง โดยกระจายอยู่ทางตอนกลางและทิศใต้ของจังหวัด นอกจากนั้นเป็นทิวเขาสูง ได้แก่ ทิวเขาผีปันน้ำตะวันตก และทิวเขาผีปันน้ำกลาง ซึ่งวางตัวในแนวเหนือ-ใต้ ตามแนวแบ่งเขตของจังหวัดทางทิศตะวันตก ระดับความสูงของจังหวัดอยู่ในช่วงระหว่าง 200-1,500 เมตรเหนือระดับน้ำทะเล ทิศเหนือติดต่อกับจังหวัดเชียงใหม่และจังหวัดพะเยา ทิศใต้ติดต่อกับจังหวัดตาก ทิศตะวันออกติดต่อกับจังหวัดลำพูน ทิศตะวันตกติดต่อกับจังหวัดแพร่

การปกครองจังหวัดลำปางแบ่งออกเป็น 13 อำเภอ 100 ตำบล 860 หมู่บ้าน โดยมีองค์การปกครองส่วนท้องถิ่นคือ 1 องค์การบริหารส่วนจังหวัด 1 เทศบาลนคร 15 เทศบาลตำบล 89 องค์การบริหารส่วนตำบล และ 3 สภาตำบล ประชากรจำนวน 804,298 คน (มีนาคม 2543)

โครงสร้างทางสังคม จังหวัดลำปางมีสถานศึกษารวม 582 แห่ง ประชากรส่วนใหญ่นับถือศาสนาพุทธ โดยมีจำนวนวัด 662 แห่ง สำนักสงฆ์ 331 แห่ง ส่วนการบริหารสาธารณสุข มีทั้งของรัฐและเอกชน ในปี พ.ศ. 2537 ภาครัฐประกอบไปด้วยโรงพยาบาลทั่วไป 13 แห่ง โรงพยาบาลเอกชน 2 แห่ง ตลาด 20 แห่ง โรงแรม 50 แห่ง

โครงสร้างทางเศรษฐกิจ มูลค่ารวมผลิตภัณฑ์จังหวัดลำปาง ปี พ.ศ.2534 ประกอบด้วยสาขาการเกษตร 2,567 ล้านบาท (ร้อยละ 11.82) และสาขานอกภาคเกษตร 19,156 ล้านบาท (ร้อยละ 88.18) รายได้เฉลี่ยของประชากร 28,286 บาทต่อปี ในปี พ.ศ. 2537 กำลังแรงงานของประชากรมีประมาณร้อยละ 56.12 ของประชากรทั้งหมด ส่วนใหญ่ประชากร ยังประกอบอาชีพการเกษตรและป่าไม้ คิดเป็นร้อยละ 37.94 จำนวนโรงงานอุตสาหกรรม ปี พ.ศ. 2536 มี 1,735 แห่งโดยตั้งในเขตอำเภอเมืองมากที่สุด คิดเป็นร้อยละ 40.70

4.2 ปัญหาด้านมูลฝอยของจังหวัดลำปาง

แหล่งกำเนิดมูลฝอยที่สำคัญในจังหวัดลำปาง ประกอบไปด้วย แหล่งชุมชน โรงงานอุตสาหกรรม และมูลฝอยประเภทที่มีการติดเชื้อจากสถานบริการสาธารณสุข

จากการดำเนินงานของคณะสังคมศาสตร์ มหาวิทยาลัยเชียงใหม่ ศูนย์อนามัย และสิ่งแวดล้อมเขต 10 จังหวัดลำปาง สำนักงานเทศบาลเมืองลำปาง และเขตสุขภาพภาค เกาะคา โดยการทดสอบปฏิบัติการจัดเก็บข้อมูลด้านมูลฝอยในเขตชุมชนอันประกอบด้วย

-โครงการความร่วมมือทดสอบปฏิบัติการคัดแยกมูลฝอยและจัดเก็บข้อมูลด้าน มูลฝอยในเขตเทศบาลเมืองลำปาง

-โครงการความร่วมมือทดสอบปฏิบัติการคัดแยกมูลฝอยและจัดเก็บข้อมูลด้าน มูลฝอยในเขตสุขภาพภาคเกาะคา จังหวัดลำปาง พบว่า

ปริมาณมูลฝอยในเขตชุมชนเมืองทั้งเทศบาลและสุขภาพภาค ซึ่งส่วนใหญ่จะเป็นศูนย์ กลางของการค้าขาย คมนาคม และมีการเคลื่อนย้ายประชากรเข้า-ออก ในอัตราที่สูง ดังนั้น มูลฝอยที่เกิดขึ้นในเขตเมืองจึงมีปริมาณสูงขึ้นไปด้วย สำหรับจังหวัดลำปางได้มีรายงาน รวบรวมได้คือ

ตารางที่ 4 ปริมาณมูลฝอยของจังหวัดลำปาง

ปี พ.ศ.	ปริมาณมูลฝอย ตัน / วัน
2539	74
2540	83
2541	135
2542	140
2543	150

ที่มา : รายงานฉบับสมบูรณ์ การประเมินสภาพปัญหาสิ่งแวดล้อม การศึกษาเพื่อจัดทำแผน ปฏิบัติการและจัดลำดับความสำคัญการลงทุนเพื่อแก้ไขปัญหาสิ่งแวดล้อมจังหวัด ลำปาง

4.3 การดำเนินการแก้ไขปัญหามูลฝอยตามนโยบายการบริหารจัดการมูลฝอย ชุมชนของประเทศไทย

จังหวัดลำปางได้เข้าร่วมสัมมนาเรื่อง แนวทางการจัดการมูลฝอยชุมชนของ ประเทศไทย โดยมีนายกรัฐมนตรีนายชวน หลีกภัย เป็นประธาน และ รัฐมนตรีว่าการ

กระทรวงวิทยาศาสตร์ เทคโนโลยีและสิ่งแวดล้อม (ดร.อาทิตย์ อุไรรัตน์) เป็นผู้ชี้แจงนโยบาย ในวันที่ 29 ตุลาคม 2542 ณ ตึกสันติไมตรี ทำเนียบรัฐบาล สรุปได้ดังนี้

กระทรวงวิทยาศาสตร์ เทคโนโลยีและสิ่งแวดล้อม เสนอนโยบายและแนวทางในการจัดการมูลฝอยที่เหมาะสมกับสภาพปัญหาของแต่ละท้องถิ่น โดยมุ่งเน้นให้เกิดความร่วมมือระหว่างหน่วยงานต่าง ๆ ที่เกี่ยวข้องเพื่อร่วมกันแก้ไขปัญหามูลฝอยของประเทศไทย รวมทั้งกำหนดแนวทางในการจัดการมูลฝอยแบบครบวงจรในรูปแบบของศูนย์กำจัดมูลฝอยชุมชน เนื่องจากที่ผ่านมาองค์ประกอบของท้องถิ่นซึ่งมีหน้าที่ในการดูแลความสะอาดและจัดเก็บมูลฝอยในชุมชนจะดำเนินการจัดการมูลฝอยในลักษณะต่างคนต่างทำ ซึ่งทำให้มีสถานที่กำจัดมูลฝอยกระจายอยู่ทั่วไป และสิ้นเปลืองงบประมาณค่าใช้จ่ายโดยไม่จำเป็น และระบบการจัดการไม่เป็นไปตามหลักวิชาการที่ได้ มาตรฐาน ก่อให้เกิดผลกระทบต่อสภาพแวดล้อมและสุขภาพอนามัยของประชาชนโดยรวมการร่วมมือในการกำจัดมูลฝอยขององค์ประกอบส่วนท้องถิ่น และมีระบบการกำจัดแบบครบวงจรทำให้มีปัญหาน้อย ซึ่งมีประเด็นสำคัญของนโยบายมี 3 ประการดังนี้

- 1) การลดพื้นที่กำจัดมูลฝอย
- 2) การใช้เทคโนโลยีแบบผสมผสานในการกำจัดมูลฝอย
- 3) การบริหารจัดการมูลฝอยร่วมกัน

จากนั้นจังหวัดลำปางได้ดำเนินการตามนโยบายฯ คือ

(1) วันที่ 5 มกราคม 2543 จังหวัดลำปางได้เชิญผู้นำขององค์ประกอบส่วนท้องถิ่นและนายอำเภอ 13 อำเภอ ในเขตความรับผิดชอบของจังหวัดลำปางประชุมเพื่อรับฟังนโยบายแนวทางการจัดการขยะมูลฝอยชุมชนของประเทศไทย โดยมี สำนักงานสิ่งแวดล้อมภาคที่ 10 ซึ่งเป็นผู้แทนกระทรวงวิทยาศาสตร์ เทคโนโลยีและสิ่งแวดล้อม เป็นผู้ชี้แจงนโยบาย และจังหวัดลำปางได้ชี้แจงถึงผลการศึกษาเพื่อวางแนวทางในการรวมพื้นที่ที่จะก่อสร้างศูนย์กำจัดมูลฝอยรวม 3 ศูนย์ ตาม ผลการศึกษา เพื่อจัดทำแผนปฏิบัติการและจัดลำดับความสำคัญของการลงทุนเพื่อแก้ไขปัญหาสิ่งแวดล้อมจังหวัดลำปาง โดยมีความร่วมมือขององค์ประกอบส่วนท้องถิ่นดังนี้

โครงการศูนย์จัดการมูลฝอยลำปาง 1 เป็นโครงการที่พิจารณาจัดตั้งขึ้นเพื่อรองรับปัญหาด้านมูลฝอยร่วมกันสำหรับเขตพื้นที่เทศบาลเมือง เทศบาลตำบลชมพู เทศบาลตำบลบ่อแก้ว เทศบาลตำบลพิชัย คาดการณ์มูลฝอย 20 ปี มีปริมาณ 180 ตันต่อวัน ใช้พื้นที่รองรับการก่อสร้าง โครงการ 238 ไร่

โครงการศูนย์จัดการมูลฝอยลำปาง 2 เป็นโครงการที่พิจารณาจัดตั้งขึ้นเพื่อรองรับปัญหาด้านมูลฝอยสำหรับพื้นที่ เทศบาลตำบลเกาะคา อำเภอเกาะคา เทศบาลตำบลเสริมงาม อำเภอเสริมงาม เทศบาลป่าต้นนาคร้ว อำเภอแม่ทะ คาดการณ์มูลฝอย 20 ปี มีปริมาณ 35 ตันต่อวัน ใช้พื้นที่รองรับการก่อสร้างโครงการ 48 ไร่

โครงการศูนย์จัดการมูลฝอยลำปาง 3 เป็นโครงการที่พิจารณาจัดตั้งขึ้นเพื่อรองรับปัญหาด้านมูลฝอยสำหรับเขตพื้นที่ เทศบาลตำบลล้อมแรด อำเภอดงขลับ เทศบาลตำบลสบปราบ อำเภอสบปราบ เทศบาลตำบลแม่พริก และเทศบาลตำบลแม่ปู้ อำเภอแม่พริก คาดการณ์มูลฝอย 20 ปี มีปริมาณ 27 ตันต่อวัน ใช้พื้นที่รองรับการก่อสร้างโครงการ 36 ไร่

ซึ่งผลการประชุม จังหวัดลำปางให้ผู้แทนองค์กรปกครองส่วนท้องถิ่นดำเนินการประชุมเพื่อหารือถึงแนวทางการร่วมมือดังกล่าว

(2) วันที่ 11 กุมภาพันธ์ 2543 อำเภอแม่ทะ ได้เชิญผู้นำองค์กรปกครองส่วนท้องถิ่น 3 อำเภอ คือ อำเภอแม่ทะ อำเภอเกาะคา อำเภอเสริมงาม เข้าร่วมประชุมเพื่อหารือถึงแนวทางการร่วมมือในแก้ไขปัญหามูลฝอย ตามนโยบายแนวทางการจัดการมูลฝอยชุมชนของประเทศไทยและได้ใช้แนวทางตามผลการศึกษาที่จังหวัดลำปางเสนอในวันที่ 5 มกราคม 2543 ซึ่ง ผลในที่ประชุม ได้รับความร่วมมือระหว่างเทศบาลตำบลป่าต้นนาคร้ว อำเภอแม่ทะ เทศบาลตำบลเกาะคา อำเภอเกาะคา เทศบาลตำบลเสริมงาม อำเภอเสริมงาม องค์การบริหารส่วนตำบลวังพร้าว องค์การบริหารส่วนตำบลท่าผา องค์การบริหารส่วนตำบลศาลา โดยใช้พื้นที่กำจัดมูลฝอยของ องค์การบริหารส่วนตำบลศาลา เนื้อที่ประมาณ 25 ไร่ เพื่อก่อสร้างศูนย์กำจัดมูลฝอยรวมลำปาง 2 และได้มีการจัดทำบันทึกข้อตกลงความร่วมมือในการจัดตั้งศูนย์กำจัดมูลฝอยรวม เพื่อเป็นหลักฐานในความร่วมมือ โดยมีเทศบาลตำบลเกาะคาเป็นหน่วยงานศูนย์กลาง

(3) วันที่ 29 กุมภาพันธ์ 2543 อำเภอดงขลับ ได้เชิญผู้นำองค์กรปกครองส่วนท้องถิ่น 3 อำเภอ คือ อำเภอดงขลับ อำเภอสบปราบ อำเภอแม่พริก เข้าร่วมประชุมเพื่อหารือถึงแนวทางการร่วมมือในการแก้ไขปัญหามูลฝอย ตามนโยบายแนวทางการจัดการมูลฝอยชุมชนของประเทศไทย ได้ใช้แนวทางตามผลการศึกษาที่จังหวัดลำปางเสนอในวันที่ 5 มกราคม 2543 ซึ่ง ผลในที่ประชุม ได้รับความร่วมมือระหว่าง เทศบาลตำบลล้อมแรด อำเภอดงขลับ เทศบาลตำบลแม่พริก เทศบาลตำบลแม่ปู้ อำเภอแม่พริก และ องค์การบริหารส่วนตำบลในเขตอำเภอดงขลับ ดังนี้ องค์การบริหารส่วนตำบลเถินบุรี องค์การบริหารส่วนตำบลแม่ระ องค์การบริหารส่วนตำบลแม่ถอด องค์การบริหารส่วนตำบลแม่ปะ องค์การบริหารส่วนตำบลแม่มอก องค์การบริหารส่วนตำบลเวียงมอก โดยใช้พื้นที่กำจัดมูลฝอยของ

เทศบาลตำบลล่อมแรต เนื้อที่ประมาณ 102 ไร่ เพื่อก่อสร้างศูนย์กำจัดมูลฝอยรวมลำปาง 3 และได้มีการจัดทำบันทึกข้อตกลงความร่วมมือในการจัดตั้งศูนย์กำจัดมูลฝอยรวม เพื่อเป็นหลักฐานในความร่วมมือ โดยมีเทศบาลตำบลล่อมแรต เป็น หน่วยงานศูนย์กลาง

(4) วันที่ 22 มีนาคม 2543 เทศบาลนครลำปาง ได้มีการจัดทำบันทึกข้อตกลงความร่วมมือในการจัดตั้งศูนย์กำจัดมูลฝอยรวม ระหว่าง เทศบาลนครลำปาง เทศบาลตำบลชมพู เทศบาลตำบลพิชัย เทศบาลตำบลป่อแฮ้ว องค์การบริหารส่วนจังหวัดลำปาง ศูนย์ประสานการพัฒนาองค์การบริหารส่วนตำบลเมืองลำปาง เพื่อเป็นหลักฐานในความร่วมมือ โดยมีเทศบาลนครลำปาง เป็นหน่วยงานศูนย์กลาง โดยใช้พื้นที่ในเขตความรับผิดชอบของเทศบาลตำบลชมพู จำนวนประมาณ 333 ไร่ เพื่อก่อสร้างศูนย์กำจัดมูลฝอยรวมลำปาง 1

4.4 การบริหารจัดการศูนย์กำจัดมูลฝอยรวมจังหวัดลำปาง จำนวน 3 ศูนย์

จังหวัดลำปางได้มีแผนการจัดการมูลฝอยร่วมกันระหว่างองค์กรปกครองส่วนท้องถิ่นตามนโยบายการจัดการมูลฝอยชุมชนของประเทศไทย ของกระทรวงวิทยาศาสตร์ เทคโนโลยีและสิ่งแวดล้อม ซึ่งได้ร่วมมือกันจัดตั้งศูนย์กำจัดมูลฝอยรวม ทั้งสิ้น 3 ศูนย์ และได้มีการกำหนดแนวทางการบริหารจัดการศูนย์กำจัดมูลฝอยรวมของแต่ละศูนย์ ดังนี้

4.4.1 ศูนย์กำจัดมูลฝอยรวม ลำปาง 1

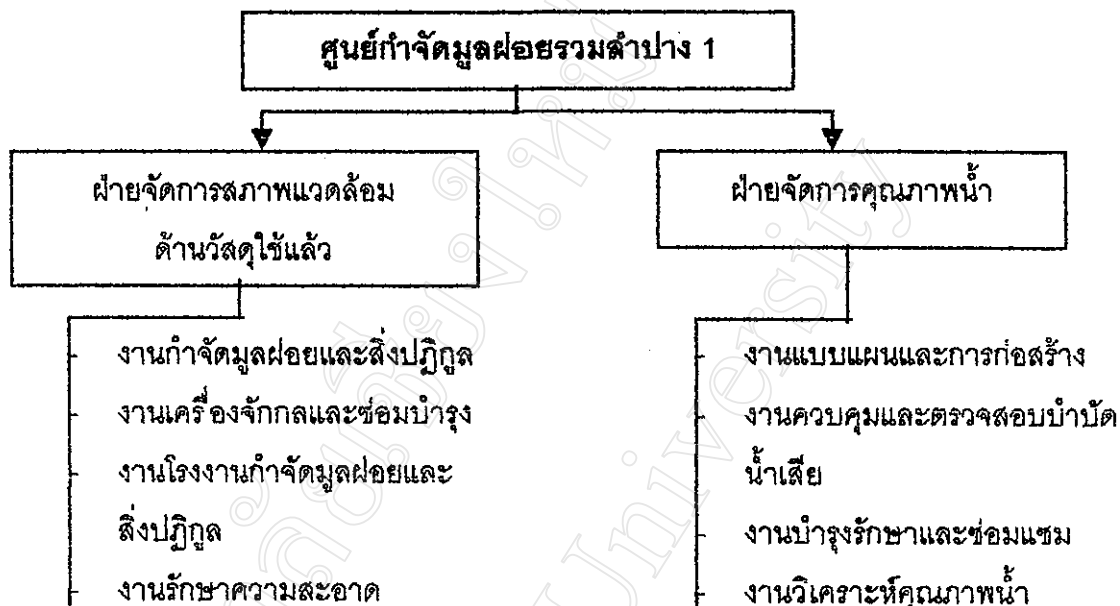
การบริหารจัดการศูนย์กำจัดมูลฝอยรวม ลำปาง 1 โดยความร่วมมือขององค์กรปกครองส่วนท้องถิ่น ประกอบด้วย เทศบาลนครลำปาง เทศบาลตำบลชมพู เทศบาลตำบลพิชัย เทศบาลตำบลป่อแฮ้ว องค์การบริหารส่วนจังหวัดลำปาง โดยมีเทศบาลนครลำปางเป็นแกนนำกลุ่ม และเทศบาลนครลำปางได้จัดซื้อพื้นที่เพื่อก่อสร้างศูนย์กำจัดมูลฝอย เนื้อที่ประมาณ 333 ไร่ อยู่ในเขตเทศบาลตำบลชมพู ซึ่งมีปริมาณมูลฝอยโดยรวมประมาณ 100 ตัน/วัน

การบริหารจัดการศูนย์กำจัดมูลฝอยรวม ลำปาง 1 ได้มีการกำหนดรายละเอียดการดำเนินงานดังนี้คือ

1) การกำหนดโครงสร้าง การดำเนินงาน

เนื่องจากเทศบาลนครลำปางเป็นแกนนำในเรื่องการบริหารจัดการของศูนย์กำจัดมูลฝอยรวมลำปาง 1 ดังนั้นบุคลากรที่จะประจำการที่ศูนย์ จะเป็นบุคลากรของเทศบาลนครลำปางทั้งสิ้น และเพื่อให้การดำเนินการระบบกำจัดมูลฝอยให้ถูกต้องตาม

หลักสุขภาพิบาล และไม่ก่อให้เกิดผลกระทบต่อสิ่งแวดล้อม จึงได้มีการกำหนดโครงสร้างและบทบาทหน้าที่ของงานต่าง ๆ ดังแผนภูมิที่ 3



แผนภูมิ 3 โครงสร้างการดำเนินงานศูนย์กำจัดมูลฝอยรวม ลำปาง 1

การกำหนดบทบาทและภาระหน้าที่ ได้มีการกำหนดลักษณะงานและหน้าที่รับผิดชอบ ดังตารางที่ 5

ตารางที่ 5 ลักษณะงานและหน้าที่ความรับผิดชอบฝ่ายจัดการสภาพแวดล้อมด้านวัสดุใช้แล้วของศูนย์กำจัดมูลฝอยรวม ลำปาง 1

ฝ่ายจัดการสภาพแวดล้อมด้านวัสดุใช้แล้ว	
ลักษณะงาน	หน้าที่รับผิดชอบ
- งานกำจัดมูลฝอยและสิ่งปฏิกูล	มีหน้าที่ควบคุมดูแลเรื่องการจัดมูลฝอยให้ถูกต้องตามประเภทของมูลฝอย ให้ถูกสุขลักษณะ รวมถึงการวางแผนการจัดการมูลฝอยตั้งแต่มูลฝอยเริ่มเข้าสู่ระบบศูนย์ฯ การคัดแยกมูลฝอย จนกระทั่งได้รับการกำจัดให้ถูกวิธี และแผนการจำหน่ายมูลฝอย

ตารางที่ 5 ลักษณะงานและหน้าที่ความรับผิดชอบฝ่ายจัดการสภาพแวดล้อมด้านวัสดุใช้แล้วของศูนย์กำจัดมูลฝอยรวม ลำปาง 1 (ต่อ)

ฝ่ายจัดการสภาพแวดล้อมด้านวัสดุใช้แล้ว	
ลักษณะงาน	หน้าที่รับผิดชอบ
- งานจักรกลและซ่อมบำรุง	มีหน้าที่ดูแลเครื่องจักรกลที่ใช้ในศูนย์ทุกชนิดให้ใช้การได้ดี รวมถึงการวางแผนการบำรุงรักษา และแผนฉุกเฉินกรณีที่เครื่องจักรมีปัญหา โดยต้องประสานงานกับงานต่าง ๆ ที่เกี่ยวข้อง
- งานโรงงานกำจัดมูลฝอยและสิ่งปฏิกูล	มีหน้าที่วางแผนการบริหารจัดการศูนย์ประสานงานของฝ่ายต่าง ๆ เพื่อให้ระบบงานกำจัดมูลฝอยสามารถให้การใช้ได้ทุกวัน รวมถึงแผนการจัดจำหน่ายมูลฝอยที่สามารถขายได้ อาทิเช่น มูลฝอยที่ได้รับการคัดแยกแล้วมีมูลค่า มุยมักที่ได้อมูลฝอยพืชสด หรือสิ่งปฏิกูล เพื่อเป็นรายได้ของศูนย์ รวมถึงแผนการกำหนดค่าจัดเก็บค่ากำจัดมูลฝอย
- งานรักษาความสะอาด	มีหน้าที่ดูแลความสะอาดในบริเวณศูนย์ฯ เพื่อให้ไม่ให้มีผลกระทบทางสิ่งแวดล้อม

ที่มา : การสัมมนาระดมความคิดเห็นในการกำหนดรูปแบบการจัดการมูลฝอยร่วมกันระหว่างองค์กรปกครองส่วนท้องถิ่น ในวันที่ 19-20 มิถุนายน 2543 ณ โรงแรมลำปางเวียงทอง จังหวัดลำปาง

ตารางที่ 6 ลักษณะงานและหน้าที่ความรับผิดชอบฝ่ายจัดการคุณภาพน้ำของศูนย์กำจัดมูลฝอยรวม ลำปาง 1

ฝ่ายจัดการคุณภาพน้ำ	
ลักษณะงาน	หน้าที่รับผิดชอบ
- งานแบบแผนและการก่อสร้าง	มีหน้าที่ดูแลแบบแผนและการก่อสร้างระบบบำบัดน้ำเสียภายในศูนย์เพื่อนำบัติน้ำเสียจากระบบกำจัดมูลฝอยและน้ำเสียทั่วไป

ตารางที่ 6 ลักษณะงานและหน้าที่ความรับผิดชอบฝ่ายจัดการคุณภาพน้ำของศูนย์กำจัด
มูลฝอยรวม ลำปาง 1 (ต่อ)

ฝ่ายจัดการคุณภาพน้ำ	
ลักษณะงาน	หน้าที่รับผิดชอบ
- งานควบคุมและตรวจสอบการบำบัดน้ำเสีย	มีหน้าที่ดูแลและตรวจสอบระบบบำบัดน้ำเสีย เพื่อสามารถใช้งานได้ตามมาตรฐาน
- งานบำรุงรักษาและซ่อมแซม	มีหน้าที่บำรุงรักษาและซ่อมแซมระบบบำบัดน้ำเสียกรณีตามแผนการบำรุงรักษา
- งานวิเคราะห์คุณภาพน้ำ	มีหน้าที่ตรวจสอบคุณภาพน้ำก่อนการบำบัด และหลังการบำบัด ทั้งนี้เพื่อให้เป็นไปตามมาตรฐานของกระทรวงสาธารณสุข และจัดส่งตัวอย่างน้ำที่ได้รับการบำบัดแล้วไปตรวจสอบที่สาธารณสุขทุก ๆ เดือน

ที่มา : การสัมมนาระดมความคิดเห็นในการกำหนดรูปแบบการจัดการมูลฝอยร่วมกัน ระหว่างองค์กรปกครองส่วนท้องถิ่น ในวันที่ 19-20 มิถุนายน 2543 ณ โรงแรมลำปาง เวียงทอง จังหวัดลำปาง

2) แนวทางการสร้างความเข้าใจต่อประชาชนในการสร้างค่าให้กับ
มูลฝอยเชิงพาณิชย์

แนวทางในการสร้างความเข้าใจต่อประชาชนที่จะสร้างมูลค่าให้
มูลฝอย ในทางปฏิบัติเทศบาลนคร เทศบาลตำบล และองค์การบริหารส่วนตำบลที่ร่วมกัน
จัดการมูลฝอยในศูนย์ที่ 1 จะต้องกำหนดหน้าที่ ภาระงานให้กับบุคลากรของแต่ละเทศบาล
และ อบต. ให้ความรู้แก่ประชาชนในท้องที่ที่รับผิดชอบ ให้มีความรู้และความเข้าใจถึงมูลค่า
ของขยะมูลฝอยในเชิงพาณิชย์ที่สามารถจะจัดจำหน่าย หรือเป็นวัตถุดิบในการนำมาทำ
เป็นปุ๋ยอินทรีย์ ซึ่งเป็นกรนำเอากลับมาใช้ประโยชน์และทำให้ปริมาณมูลฝอยที่เหลือต้อง
นำไปกำจัดโดยวิธีการอื่น ๆ ที่เหมาะสม เช่น การฝังกลบ การเผา เป็นต้น

เนื่องจากมูลฝอยจากบ้านเรือน ในพื้นที่ความรับผิดชอบของ
องค์กรปกครองส่วนท้องถิ่นที่เข้าร่วมศูนย์ที่ 1 ส่วนใหญ่จะเป็นกระดาษ แก้ว พลาสติก โลหะ
และสารอินทรีย์ เช่น เศษอาหาร เศษผักและผลไม้ ซึ่งสิ่งเหล่านี้เจ้าหน้าที่ของเทศบาลนคร

เทศบาลตำบล องค์การบริหารส่วนตำบล และองค์การบริหารส่วนจังหวัดลำปางจะต้องให้ความรู้แก่ ประชาชนในพื้นที่ถึงคุณค่าของมูลฝอยในเชิงพาณิชย์ สามารถนำไปจำหน่ายได้ โดยกำหนดให้แต่ละเทศบาลและอบต. แต่งตั้งผู้รับผิดชอบการจำหน่าย การลงบัญชีรายรับ รายจ่าย ส่วนสารอินทรีย์ต่าง ๆ นั้น สามารถนำมาทำปุ๋ยหมัก ส่วนการจัดจำหน่ายผลิตภัณฑ์ อาจร่วมกันจำหน่ายในรูปแบบสหกรณ์ นอกจากนี้การดำเนินการจะได้ผลดีนั้น ประชาชน ต้องมีความตระหนักและเข้าใจว่า มูลฝอยยังมีคุณค่าในเชิงพาณิชย์ถ้าได้มีการบริหารจัดการที่ดี และต้องรณรงค์ให้ประชาชนเกิดความตระหนักร่วมกันในการที่จะแยกประเภทของ มูลฝอยเป็นประเภทต่าง ๆ ดังกล่าวมาแล้ว

การประชาสัมพันธ์เพื่อเป็นการกระตุ้นในการสร้างจิตสำนึกและความรับผิดชอบต่อสังคมให้แก่ประชาชน ทุกคนต้องมีส่วนร่วมในการทิ้งมูลฝอยลงในภาชนะที่จัดไว้และไม่ทิ้งขยะลงในที่สาธารณะ แม่น้ำ และลำน้ำต่าง ๆ นอกจากนี้ต้องชี้ให้เห็นโทษของการทิ้งมูลฝอย ไม่เป็นที่เป็นทาง โดยผ่านสื่อต่าง ๆ เช่น วิทยุ โทรทัศน์ และสิ่งตีพิมพ์ รวมทั้งเอกสารแผ่นพับ เป็นต้น อีกทั้งควรดำเนินการประชาสัมพันธ์ให้ประชาชนได้ทราบล่วงหน้าเกี่ยวกับโครงการก่อสร้างระบบกำจัดมูลฝอย เพื่อเข้าใจถึงค่าใช้จ่ายและการลงทุนในการดำเนินงานที่ค่อนข้างสูง ย่อมจะส่งผลให้ประชาชนเข้าใจและยินดีที่จะจ่ายเงินค่าธรรมเนียมในการกำจัดมูลฝอยที่เพิ่มขึ้นอีกเล็กน้อย

มาตรการที่มีความเข้มงวดกวดขันในการดำเนินการควบคุมดูแล ตรวจสอบและบังคับใช้กฎหมายอย่างจริงจังและต่อเนื่องในเรื่องการรักษาความสะอาด และการห้ามทิ้งมูลฝอยในสถานที่สาธารณะ

3) ความเป็นไปได้ในการรวมกลุ่มจัดการมูลฝอยร่วมกัน

มีความร่วมมือที่จะจัดสร้างศูนย์กำจัดมูลฝอยรวม ลำปาง 1 ระหว่างเทศบาลนครลำปาง เทศบาลตำบลพิชัย เทศบาลตำบลชมพู เทศบาลตำบลอ้าว องค์การบริหารส่วนจังหวัด กลุ่มองค์การบริหารส่วนตำบลในเขตอำเภอเมืองลำปาง โดยมีเทศบาลนครลำปางเป็นแกนนำในการดำเนินโครงการและการบริหารจัดการด้านเทคนิค ทั้งนี้เพราะ

3.1) เป็นการกำหนดกลุ่มตามผลการศึกษาเพื่อจัดทำแผนปฏิบัติการ และจัดลำดับความสำคัญการลงทุนเพื่อแก้ไขปัญหาสิ่งแวดล้อมจังหวัดลำปาง

3.2) พื้นที่ทิ้งมูลฝอยเดิมของกลุ่มองค์กรปกครองส่วนท้องถิ่นที่เข้าร่วมโครงการฯ อยู่ในพื้นที่บ้านห้วยหลอ ซึ่งอยู่ในเขตความรับผิดชอบของเทศบาลตำบลชมพู และในปี พ.ศ.2540 เทศบาลนครได้จัดซื้อพื้นที่จำนวนประมาณ 333 ไร่ เพื่อใช้ในการก่อสร้างศูนย์กำจัดมูลฝอยฯ ซึ่งอยู่ในพื้นที่ความรับผิดชอบของเทศบาลตำบลชมพู

3.3) พื้นที่กำจัดมูลฝอยที่เตรียมไว้เพื่อรองรับโครงการฯ เขตพื้นที่ ติดต่อกับเทศบาลตำบลพิชัย และ เทศบาลตำบลบ่อแก้ว

3.4) องค์การบริหารส่วนจังหวัดลำปาง และ กลุ่มองค์การบริหาร ส่วนตำบลในเขตอำเภอเมืองจังหวัดลำปาง ที่เข้าร่วมนั้นเพราะ ในพื้นที่ทิ้งมูลฝอยปัจจุบัน ซึ่งเป็นพื้นที่ของเอกชนที่ดำเนินการในเขตเทศบาลตำบลชมพู ได้รองรับมูลฝอยจากกลุ่มที่ ร่วมมือกันจัดสร้างโครงการฯ อยู่แล้ว ดังนั้นเมื่อจะได้มีการจัดสร้างโครงการก็ควรที่จะนำ กลุ่มเดิมมาร่วม

สำหรับพื้นที่ที่เตรียมไว้สำหรับสร้างศูนย์กำจัดมูลฝอย ถ้ารับกำจัด มูลฝอยให้กับองค์การปกครองส่วนท้องถิ่นในเขตอำเภอใกล้เคียงนั้น ทางกลุ่มของศูนย์ กำจัดมูลฝอยรวม ลำปาง 1 พิจารณาแล้วเห็นว่าจะทำให้ปริมาณมูลฝอยมากเกินไป ประกอบกับเทคโนโลยีที่ใช้อาจจะไม่สามารถรองรับกับการกำจัดมูลฝอยได้ทันและถูกต้อง ตามหลักสุขาภิบาล ซึ่งจะส่งผลกระทบต่อสิ่งแวดล้อมโดยรวมของชุมชน และชุมชนอาจจะ ยกเลิกการยินยอมให้ใช้พื้นที่ได้ ซึ่งพื้นที่ที่ใช้กำจัดมูลฝอยในปัจจุบันนั้นเป็นพื้นที่ของเอกชน จากการสัมภาษณ์ว่าเป็นพื้นที่ของผู้นำองค์การปกครองส่วนท้องถิ่นในเขตเทศบาลตำบล ชมพู ซึ่งผู้วิจัยไม่สามารถระบุชื่อได้ และรับกำจัดมูลฝอยให้กับท้องถิ่นในเขตอำเภอเมือง ใน นามของเอกชน ซึ่งวิธีการกำจัดมูลฝอยใช้วิธีฝังกลบแบบไม่ถูกต้องตามหลักสุขาภิบาล และ คาดว่าจะก่อให้เกิดผลกระทบทางสิ่งแวดล้อมต่อชุมชนในอนาคต โดยเฉพาะการปนเปื้อน ของน้ำผิวดินและน้ำใต้ดิน และวิธีการกำจัดของเอกชนรายนี้ชุมชนโดยรอบทราบดี แต่ยังไม่ มีประชาชนรายใดเตือนร้อนและร้องเรียนให้หน่วยงานที่เกี่ยวข้องดูแลและรับผิดชอบ และ พื้นที่ที่เตรียมไว้สำหรับสร้างศูนย์ที่เทศบาลนครลำปางได้ชื่อไว้ จากการเก็บข้อมูลทราบว่า เป็นพื้นที่ของเอกชนรายนี้ จากการสำรวจพื้นที่ดังกล่าว เส้นทางขนส่งมูลฝอยต้องผ่านกลาง ชุมชน ซึ่งชุมชนได้รับทราบและยินยอมให้ใช้พื้นที่แห่งใหม่ ซึ่งมีเนื้อที่ประมาณ 333 ไร่ เป็น ที่ก่อสร้างศูนย์ ซึ่งจากการเก็บข้อมูลจากเอกสารของกรมควบคุมมลพิษ (มปป.: 5-8) ได้ สำรวจและวิเคราะห์เพื่อจัดทำแนวทางการจัดการปนเปื้อนของน้ำชะมูลฝอยลงสู่แหล่งน้ำ ผิวดินและใต้ดิน บริเวณสถานที่กำจัดมูลฝอยเทศบาลในพื้นที่ภาคเหนือและภาคกลาง พบ ว่า การกำจัดมูลฝอยที่ไม่ถูกหลักสุขาภิบาลของเทศบาลเมืองลำปางในขณะนั้น คือบริเวณ บ้านแพะหนองแดง ตำบลทุ่งฝาย อำเภอเมือง จังหวัดลำปาง เนื้อที่ประมาณ 26 ไร่ ที่ เทศบาลเมืองได้ใช้เป็นกำจัดมูลฝอยของเทศบาลมาเป็นเวลากว่า 16 ปี และปัจจุบันได้ ยกเลิกการใช้งานแล้ว พบปัญหาเกี่ยวกับผลกระทบสิ่งแวดล้อม โดยเฉพาะปัญหาของสาร อันตรายนั่น โดหนัก สารอินทรีย์ระเหย สารพิษจากยาฆ่าแมลงไหลปนเปื้อนในน้ำชะ มูลฝอย และไหลลงสู่ผิวดินและน้ำผิวดิน ซึ่งเป็นแหล่งน้ำอุปโภคและบริโภคของประชาชนใน

บริเวณใกล้เคียง จากการค้นพบดังกล่าวการศึกษาได้ประเมินความรุนแรงของการปนเปื้อนของพื้นที่กำจัดมูลฝอยดังกล่าวอยู่ในลำดับที่ 8 จาก 52 แห่งของภาคเหนือและภาคกลาง และความรุนแรงอยู่ในลำดับแรกของภาคเหนือ ซึ่งจากข้อมูลที่ค้นพบนับว่าเป็นผลกระทบที่ค่อนข้างรุนแรงแต่ชุมชนโดยรอบ หรือประชาชนในจังหวัดลำปางก็มิได้มีผู้ใดออกมาร้องเรียน เพื่อให้มีการแก้ปัญหา

4.) ค่าใช้จ่ายในการกำจัดมูลฝอย

4.1) การก่อสร้างศูนย์ จะใช้งบประมาณแผ่นดินโดยผ่านกระทรวงวิทยาศาสตร์ เทคโนโลยีและสิ่งแวดล้อม ภายใต้แผนปฏิบัติการเพื่อการจัดการคุณภาพสิ่งแวดล้อมระดับจังหวัด เนื่องจากการก่อสร้างศูนย์ ใช้งบประมาณสูงมาก ซึ่งจากการประมาณราคาการศึกษาออกแบบการก่อสร้าง มีราคาประมาณ 226.953 ล้านบาท และเกินศักยภาพทางการเงินของกลุ่มองค์กรปกครองส่วนท้องถิ่นที่เข้าร่วมโครงการฯ จะรับผิดชอบค่าใช้จ่ายได้

4.2) ค่าใช้จ่ายในการบำรุงรักษาและการเดินระบบ ได้มีการกำหนดแหล่งที่มาของค่าใช้จ่ายส่วนนี้คือ ได้มาจากการจัดเก็บจากองค์กรปกครองส่วนท้องถิ่นที่รวมกลุ่ม และนำมูลฝอยเข้ามากำจัดในศูนย์กำจัดมูลฝอยฯ ซึ่งจะเป็นจำนวนเงินเท่าใดยังไม่สามารถประมาณการได้ ทั้งนี้ต้องรอให้ศูนย์กำจัดมูลฝอยฯ ดำเนินการก่อสร้างในระยะแรกเสร็จสิ้นก่อน และจะได้มีการนำค่าใช้จ่ายต่าง ๆ มาเป็นข้อมูลในการตัดสินใจเพื่อหาราคาที่เหมาะสมร่วมกัน

5.) ความคาดหวังที่ต้องการจากโครงการ

จากการประเมินปัญหามูลฝอยของกลุ่ม ซึ่งมีปริมาณโดยรวมประมาณ 100 ตัน/วัน และปัจจุบันการกำจัดมูลฝอยนั้น ท้องถิ่นที่เข้าร่วมทั้งหมดได้ขนส่งมูลฝอยในพื้นที่ ตนเองไปกำจัดในพื้นที่ของเอกชน ซึ่งเป็นที่เดียวกัน และอยู่ในเขตความรับผิดชอบของเทศบาลตำบลชมพู และคาดว่าประมาณเดือนธันวาคม 2543 ที่ทั้งมูลฝอยในปัจจุบันจะไม่สามารถรองรับมูลฝอยได้อีก

ปัจจัยอีกประการหนึ่งที่ประกอบเรื่องความพร้อมของศูนย์กำจัดมูลฝอยฯ คือ เทศบาลนครลำปางได้รับงบประมาณจากกระทรวงวิทยาศาสตร์ฯ เพื่อศึกษาความเหมาะสมเบื้องต้นและออกแบบรายละเอียดระบบกำจัดมูลฝอยก่อสร้างถนนเข้าสู่ศูนย์กำจัดมูลฝอยฯ ในปีงบประมาณ 2539 และ ปีงบประมาณ 2540 ตามลำดับ จากนั้นเทศบาลนครลำปางได้จัดสรรงบประมาณของตนเองจัดซื้อที่ดินเพื่อรองรับการก่อสร้าง

ศูนย์ฯ มีพื้นที่ประมาณ 333 ไร่ ณ บ้านกล้วยแพะ ตำบลชมพู อำเภอเมือง จังหวัดลำปาง ซึ่งอยู่ในเขตความรับผิดชอบของเทศบาลตำบลชมพู

ด้านชุมชนในพื้นที่เทศบาลตำบลชมพู ได้รับทราบการจัดตั้งศูนย์ฯ กำจัดมูลฝอยฯ โดยมีการจัดทำประชาพิจารณ์ ในปี พ.ศ. 2539 และได้รับฟังการชี้แจงจากเทศบาลตำบลชมพูถึงการก่อสร้างระบบกำจัดมูลฝอยดังกล่าว และยินยอมให้ก่อสร้างได้ จากนั้นเทศบาลตำบลชมพูได้นำรายละเอียดการดำเนินการของศูนย์ฯ เสนอต่อที่ประชุมสภาเทศบาล และผลของการประชุมมีมติเห็นชอบในรายละเอียดและให้ใช้ประโยชน์ใน พื้นที่เพื่อดำเนินการก่อสร้างศูนย์กำจัดมูลฝอยรวม ลำปาง 1 ได้

จากสภาพปัญหาการจัดการมูลฝอยในปัจจุบัน ประกอบกับความพร้อมที่กล่าวมาข้างต้น เทศบาลนครลำปางซึ่งเป็นแกนนำของกลุ่มได้ประเมินว่าโครงการก่อสร้างศูนย์ฯ ควรจะเริ่มดำเนินการภายในระยะเวลา 1-2 ปี และทั้งนี้ เทศบาลนครลำปางได้เสนอโครงการ ก่อสร้างศูนย์กำจัดมูลฝอยรวม ลำปาง 1 เพื่อของบประมาณจากกระทรวงวิทยาศาสตร์ฯ ในปีงบประมาณ 2545

6.) ความร่วมมือของประชาชนในการจ่ายค่ากำจัดมูลฝอย

การดำเนินการจัดเก็บและการกำจัดมูลฝอยได้ถูกระบุให้เป็นหน้าที่ขององค์กรปกครองส่วนท้องถิ่นในพื้นที่ การดูแลรักษาสภาพพื้นที่ให้สะอาด สวยงาม ก็เป็นหน้าที่เช่นกัน ความรับผิดชอบงานในหน้าที่จึงเป็นประเด็นที่ถูกหยิบยกขึ้นมาเพื่อสร้างความมั่นใจให้กับประชาชนในการหาเสียงเพื่อการเลือกตั้งคณะผู้บริหารขององค์กรปกครองส่วนท้องถิ่น ประกอบกับระยะเวลาที่ผ่านมา บ้านเรือนที่ให้องค์กรปกครองส่วนท้องถิ่นจัดเก็บมูลฝอยจากแหล่งต่างๆ เสียค่าใช้จ่ายน้อยกว่าความเป็นจริงมาตลอด เป็นผลให้ท้องถิ่นต้องจัดสรรงบประมาณมาสมทบกับค่าใช้จ่ายในการเก็บขนและกำจัดมูลฝอยเพื่อให้การดำเนินการกำจัดมูลฝอยใช้เงินท้องถิ่นน้อยที่สุดและสามารถแก้ไขปัญหามูลฝอยเป็นการเฉพาะหน้าได้ ส่งผลให้มีการกำจัดที่ไม่ถูกต้องตามหลักสุขาภิบาลและมีผลกระทบต่อสิ่งแวดล้อม แต่มีผลกระทบต่อชุมชนน้อย

จากแนวคิดที่จะเก็บค่าเก็บขนและค่ากำจัดมูลฝอย ตามค่าใช้จ่ายจริง หรือ หลักการผู้ใดก่อมลพิษมาก ผู้นั้นต้องจ่ายเงินค่ากำจัดมาก จึงเป็นเพียงหลักการที่กลุ่มองค์กรปกครองส่วนท้องถิ่นของศูนย์กำจัดมูลฝอยรวม ลำปาง 1 ไม่สามารถนำไปใช้ได้ ในปัจจุบัน และจากจำนวนเงินโดยเฉลี่ยประมาณ 10-15 บาท ที่ผู้ก่อมูลฝอยต้องจ่ายในการเก็บขนนั้น ผู้ก่อมูลฝอยยังเห็นว่าเป็นจำนวนเงินที่มากเกินไป ความจำเป็น ดังนั้นในระยะแรก ๆ ที่มีการปรับขึ้นราคาค่าเก็บขนมูลฝอย ชุมชนยังไม่ให้ความร่วมมือเท่าที่ควร ทั้งนี้

ปัจจัยที่มีผลต่อความร่วมมือของประชาชนในการจ่ายค่าเก็บขนและค่ากำจัดมูลฝอยคือ ประชาชนเห็นว่ากิจกรรมดังกล่าวเป็นหน้าที่ขององค์กรปกครองส่วนท้องถิ่นต้องรับผิดชอบ และประชาชนยังไม่เข้าใจถึงค่าใช้จ่ายที่เป็นจริงในการกำจัดมูลฝอยให้ถูกวิธี

7.) แนวทางการรวมกลุ่มกำจัดมูลฝอย

การรวมกลุ่มของศูนย์กำจัดมูลฝอยรวม ลำปาง 1 ประกอบด้วย เทศบาลนคร 1 แห่ง เทศบาลตำบล 3 แห่ง องค์การบริหารส่วนจังหวัด 1 แห่ง และกลุ่มองค์การบริหารส่วนตำบลในเขตอำเภอเมือง ซึ่งการดำเนินการศูนย์ฯ เป็นโครงการขนาดใหญ่ มีการกำจัดมูลฝอยแบบผสมผสาน คือ มีลานคัดแยกมูลฝอย การจำหน่าย การทำปุ๋ยหมัก การกำจัดมูลฝอยอันตราย การบำบัดน้ำเสีย และอาจจะมีเตาเผาด้วย จากโครงสร้างระบบทำให้มีค่าใช้จ่ายมาก ดังนั้นจำเป็นต้องดำเนินการลักษณะรวมกันเป็นกลุ่มองค์กร และให้ตัวแทน ผู้เข้าร่วมมาเป็นกรรมการบริหาร เพื่อที่องค์กรปกครองส่วนท้องถิ่นที่เข้าร่วมจะได้มีส่วนร่วมในการบริหารจัดการศูนย์ฯ และให้เทศบาลนครลำปาง เป็นผู้รับผิดชอบในด้านการจัดการเทคนิค ทั้งนี้เพราะเทศบาลนครลำปางมีบุคลากรที่พร้อมด้านเทคนิคมากกว่าองค์กรปกครองส่วนท้องถิ่นอื่น

4.4.2 ศูนย์กำจัดมูลฝอยรวม ลำปาง 2

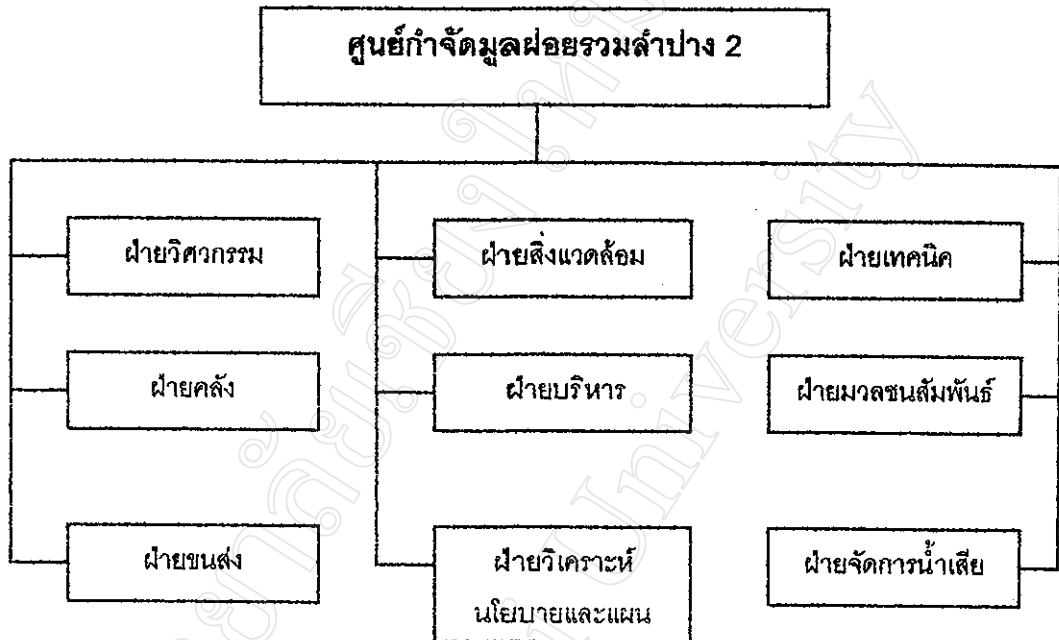
การจัดการศูนย์กำจัดมูลฝอยรวม ลำปาง 2 โดยความร่วมมือขององค์กรปกครองส่วนท้องถิ่น ประกอบด้วยเทศบาลตำบลเกาะคา อำเภอเกาะคา เทศบาลตำบลป่าต้นนาครี อำเภอแม่ทะ เทศบาลตำบลเสริมงาม อำเภอเสริมงามและองค์การบริหารส่วนตำบลในเขตอำเภอเกาะคาดังนี้ องค์การบริหารส่วนตำบลศาลา องค์การบริหารส่วนตำบลท่าผา องค์การบริหารส่วนตำบลวังพร้าว องค์การบริหารส่วนจังหวัดลำปาง โดยมีเทศบาลตำบลเกาะคาเป็นแกนนำกลุ่ม และใช้พื้นที่ในเขตองค์การบริหารส่วนตำบลท่าผา จำนวนประมาณ 25 ไร่ เพื่อก่อสร้างศูนย์กำจัดมูลฝอยฯ ซึ่งในปัจจุบันมีปริมาณมูลฝอย โดยรวมประมาณ 25 ตัน/วัน

การบริหารจัดการศูนย์กำจัดมูลฝอยรวม ลำปาง 2 ได้มีการกำหนดรายละเอียดการดำเนินงานดังนี้

1) การกำหนดโครงสร้างการดำเนินงาน

เนื่องจากเทศบาลตำบลเกาะคาเป็นแกนนำเรื่องการบริหารจัดการของศูนย์กำจัดมูลฝอยรวม ลำปาง 2 การกำหนดบทบาทหน้าที่และงานตามโครงการจาก

การหารือโดยประชุมผู้แทนองค์กรปกครองส่วนท้องถิ่นที่เข้าร่วมศูนย์ ได้กำหนดบทบาทหน้าที่ดัง
แผนภูมิที่ 4



แผนภูมิที่ 4 โครงสร้างการดำเนินงานศูนย์กำจัดมูลฝอยรวม ลำปาง 2

การกำหนดบทบาทและภาระหน้าที่ ได้มีการกำหนดลักษณะงานและ
หน้าที่รับผิดชอบ ดังตารางที่ 7

ตารางที่ 7 ลักษณะงานและหน้าที่รับผิดชอบของศูนย์กำจัดมูลฝอยรวม ลำปาง 2

ฝ่าย	หน้าที่รับผิดชอบ
ฝ่ายวิศวกรรม	ดำเนินการควบคุมฝังกลบ ตรวจสอบการบดอัด การเดินระบบ
ฝ่ายสิ่งแวดล้อม	ตรวจสอบสภาพแวดล้อมบริเวณศูนย์และโดยรอบในเรื่อง คุณภาพน้ำ คุณภาพดิน และคุณภาพอากาศ
ฝ่ายเทคนิค	ตรวจสอบอุปกรณ์ และบำรุงรักษา
ฝ่ายคลัง	ดูแลเรื่องงบประมาณ การสรรหาแหล่งเงินทุน

ตารางที่ 7 ลักษณะงานและหน้าที่รับผิดชอบของศูนย์กำจัดมูลฝอยรวม ลำปาง 2 (ต่อ)

ฝ่าย	หน้าที่รับผิดชอบ
ฝ่ายบริหาร	บริหารตามแผนงาน พัฒนางองค์กร ขยายการดำเนินงาน
ฝ่ายมวลชนสัมพันธ์	ทำความเข้าใจกับชุมชน ทำประชาคม สร้างความร่วมมือกับประชาชนโดยรอบ สร้างระบบเครือข่ายกับองค์กรอื่น
ฝ่ายขนส่ง	เก็บขนและแยกมูลฝอย
ฝ่ายวิเคราะห์นโยบายและแผน	ประเมินผลการดำเนินงาน กำหนดแผนงาน จัดทำข้อมูล
ฝ่ายจัดการน้ำเสีย	ดูแลระบบบำบัดและกำจัดน้ำเสีย เพื่อให้เป็นไปตามมาตรฐานกระทรวงสาธารณสุขก่อนปล่อยออกจากระบบ

ที่มา : การสัมมนาระดมความคิดเห็นในการกำหนดรูปแบบการจัดการมูลฝอยร่วมกันระหว่างองค์กรปกครองส่วนท้องถิ่น ในวันที่ 19-20 มิถุนายน 2543 ณ โรงแรมลำปางเวียงทอง จังหวัดลำปาง

การจัดทำแผนงาน/โครงการเพื่อดำเนินงาน ในเรื่องของการก่อสร้างระบบการเดินระบบ การบำรุงรักษา จะดำเนินการโดยจัดจ้างบริษัทเอกชนดำเนินการ สำหรับแผนการบริการนั้นกำหนดให้มีการกำจัดมูลฝอยให้ครอบคลุม 3 อำเภอ คือ อำเภอเกาะคา อำเภอแม่ทะ อำเภอเสริมงาม แผนการจัดการมูลฝอยเชิงพาณิชย์ ต้องนำมูลฝอยที่มีมูลค่าไปจำหน่ายให้กับผู้รับซื้อในอำเภอเกาะคา หรือในอำเภอเมืองลำปาง แผนการสร้างเครือข่ายความร่วมมือการจัดการจากประชาชนนั้น จะมีการรณรงค์หรือการสร้างจิตสำนึกให้กับชุมชนในเรื่อง การแยกมูลฝอย และการใช้ประโยชน์จากมูลฝอยให้คุ้มค่าก่อนที่จะ

2) แนวทางการสร้างความเข้าใจต่อประชาชนในการสร้างมูลค่าให้กับมูลฝอย

2.1) สร้างจิตสำนึกหรือสร้างความเข้าใจให้ประชาชนทราบเกี่ยวกับการจัดการมูลฝอยเบื้องต้น เช่น การหมุนเวียนกลับมาใช้ใหม่ การลดและปฏิเสธการสร้างมูลฝอยอันตรายและย่อยสลายยาก การคัดแยกมูลฝอยก่อนทิ้ง การจัดเก็บไปบำบัดให้ถูกวิธี การจัดการมูลฝอยเชิงพาณิชย์ โดยนำมูลฝอยที่มีมูลค่าไปขาย

2.2) รมรณศสร้างจิตสำนึกสร้างความรู้ความเข้าใจเกี่ยวกับระบบ
กำจัดมูลฝอย

2.3) โครงการผลิตสื่อสร้างความรู้ความเข้าใจในเรื่องการคัดแยกมูลฝอย

ทั้งนี้เนื่องจากปัญหามูลฝอยเป็นปัญหาที่สำคัญ และต่อไปจะเป็น
ปัญหามากยิ่งขึ้น โดยเฉพาะปริมาณมูลฝอยจะมีปริมาณเพิ่มขึ้นตามจำนวนประชากรที่
เพิ่ม หากไม่มีการสร้างจิตสำนึกให้ประชาชนเห็นความสำคัญและคุณค่าของมูลฝอยบาง
ประเภทที่สามารถนำกลับมาใช้ใหม่ ก็จะส่งผลให้เกิดปัญหาต่อการกำจัดในอนาคต แม้จะมี
การกำจัดมูลฝอยที่ถูกต้อง ซึ่งปัญหาจะส่งผลให้บ่อกำจัดมูลฝอยใช้งานได้ไม่นาน
การดำเนินโครงการดังกล่าวข้างต้นคาดว่าเป็นแผนการระยะแรกที่จะทำให้ชุมชนได้ทราบ
และเห็นคุณค่าของมูลฝอยที่ทุกคนทิ้ง ซึ่งแท้ที่จริงแล้วสามารถสร้างรายได้ ได้อีกทางหนึ่ง
ด้วย

3) ความเป็นไปได้ในการรวมกลุ่มศูนย์กำจัดมูลฝอยรวม ที่ 2 ร่วมกัน

มีความร่วมมือที่จะจัดสร้างศูนย์กำจัดมูลฝอยรวม ลำปาง 2 ระหว่าง
เทศบาลตำบลเกาะคา อำเภอเกาะคา เทศบาลตำบลป่าตื้นนาครี อำเภอแม่ทะ เทศบาล
ตำบลเสริมงาม อำเภอเสริมงาม และองค์การบริหารส่วนตำบลในเขตอำเภอเกาะคา ดังนี้
องค์การบริหารส่วนตำบลท่าผา องค์การบริหารส่วนตำบลศาลา องค์การบริหารส่วนตำบล
วังพร้าว และองค์การบริหารส่วนจังหวัดลำปาง โดยมีเทศบาลตำบลเกาะคา เป็นแกนนำใน
การดำเนินโครงการ ทั้งนี้เพราะ

3.1) เป็นการกำหนดกลุ่มตามผลการศึกษาเพื่อจัดทำแผนปฏิบัติการ
และจัดลำดับความสำคัญการลงทุนเพื่อแก้ไขปัญหาสิ่งแวดล้อมจังหวัดลำปาง

3.2) พื้นที่ทิ้งมูลฝอยเดิมของกลุ่มองค์กรปกครองส่วนท้องถิ่นที่เข้า
ร่วมโครงการ อยู่ในเขตความรับผิดชอบขององค์การบริหารส่วนตำบลท่าผา

3.3) ได้มีการลงนามระหว่างองค์กรปกครองส่วนท้องถิ่นที่เข้าร่วม
โครงการศูนย์กำจัดมูลฝอยรวมฯ ในแบบบันทึกข้อตกลงเบื้องต้นในความร่วมมือการดำเนิน
โครงการศูนย์กำจัดมูลฝอยรวม ลำปาง 2

4) ค่าใช้จ่ายในการจัดการมูลฝอย

4.1) การก่อสร้างโครงการ ของงบประมาณแผ่นดินโดยผ่านกระทรวง
วิทยาศาสตร์ เทคโนโลยีและสิ่งแวดล้อม ภายใต้อำนาจปฏิบัติการเพื่อจัดการสิ่งแวดล้อม

ระดับจังหวัดทั้งนี้เนื่องจากโครงการดังกล่าวต้องใช้งบประมาณจำนวนมากในการก่อสร้าง สมาชิกในกลุ่มไม่มีงบประมาณเพียงพอในการดำเนินการ และเนื่องจากปริมาณมูลฝอยในปัจจุบันมีปริมาณน้อย ดังนั้นหากให้เอกชนมาลงทุนคงจะไม่มีเอกชนรายใดสนใจ

4.2) การเดินระบบและการบำรุงรักษาระบบ คาดว่าจะให้เอกชนมาดำเนินการซึ่งอาจจะอยู่ในรูปแบบของสัมปทานหรือการจัดจ้าง ทั้งนี้เพราะเห็นว่าการบริหารงานโดยเอกชนจะมีความคล่องตัวในเชิงธุรกิจมากกว่า เนื่องจากไม่มีกฎระเบียบเหมือนราชการ ซึ่งจะทำให้การบริหารงานมีประสิทธิภาพ และเป็นประโยชน์มากยิ่งขึ้น

5) ความคาดหวังที่ต้องการจากโครงการ

คาดว่าจะควรจะดำเนินการก่อสร้างใน 2 ปี (พ.ศ. 2546) ทั้งนี้เพราะในปัจจุบัน ทุกพื้นที่ในกลุ่ม 2 ยังกำจัดมูลฝอยโดยการฝังกลบในพื้นที่สาธารณะ โดยไม่มีระบบที่ถูกหลักสุขาภิบาล ดังนั้นหากไม่มีการเตรียมการจัดสร้างระบบกำจัดมูลฝอยที่ถูกต้องเตรียมการไว้ล่วงหน้า ในอนาคตจำนวนประชากรที่เพิ่มมากขึ้น ทำให้ปริมาณมูลฝอยมากขึ้น การจัดการมูลฝอยของท้องถิ่นไม่สามารถกำจัดได้ จะเกิดปัญหาการต่อต้านจากประชาชน ดังนั้นจึงเห็นว่าการดำเนินการในช่วง 1-2 ปี จึงเป็นระยะเวลาที่เหมาะสม เนื่องจากยังไม่มีปัญหาเรื่องมลพิษ ซึ่งควรใช้เวลาในการทำการศึกษาคู่มือที่เหมาะสมเบื้องต้น และออกแบบรายละเอียดโครงการในปีที่ 1 และปีต่อไปควรที่จะดำเนินการก่อสร้างโครงการได้

6) ความร่วมมือของประชาชนในการจ่ายค่ากำจัดมูลฝอย

ประชาชนในพื้นที่ ยังมีปัญหาเรื่องการจ่ายเงินค่าเก็บมูลฝอย ซึ่งรายได้รวมจากการเก็บค่าขนมูลฝอยจากประชาชนในพื้นที่ ยังขาดทุน ซึ่งต้องอาศัยเงินสนับสนุนของท้องถิ่นช่วยเหลือ และลักษณะการเก็บเป็นแบบเหมาจ่าย ไม่ได้เก็บตามหลักการผู้ก่อมลพิษมากจ่ายมาก ผู้ก่อมลพิษน้อยจ่ายน้อย และหลังจากมีศูนย์ฯ แล้ว การจัดเก็บค่ามูลฝอยคงต้องจัดเก็บราคาเต็ม ทั้งนี้เนื่องจากประชาชนยังไม่เห็นความสำคัญ ไม่เข้าใจบทบาทหน้าที่ของตนเอง และของท้องถิ่นเห็นว่าไม่ใช่หน้าที่ของตนเองที่จะต้องเสียค่าธรรมเนียม แต่เป็นหน้าที่ขององค์กรปกครองส่วนท้องถิ่นที่รับผิดชอบพื้นที่ ที่ต้องให้บริการเนื่องจากได้เสียภาษีให้ท้องถิ่นแล้ว อย่างไรก็ตาม การแก้ไขต้องการดำเนินการประชาสัมพันธ์สร้างความรู้ ความเข้าใจในบทบาทหน้าที่ของประชาชนในการรับผิดชอบมูลฝอยของตนเอง

7) แนวทางในการรวมกลุ่มกำจัดมูลฝอย

ศูนย์กำจัดมูลฝอยรวมที่ 2 มีการรวมกลุ่มระหว่างองค์กรปกครองส่วนท้องถิ่น 3 เทศบาลตำบล 3 องค์การบริหารส่วนตำบล องค์การบริหารส่วนจังหวัดลำปาง ซึ่งการดำเนินการศูนย์ฯ เป็นโครงการขนาดใหญ่ มีการกำจัดมูลฝอยแบบผสมผสาน คือ มีลานคัดแยกมูลฝอย การจำหน่าย การทำปุ๋ยหมัก การกำจัดมูลฝอยอันตราย การบำบัดน้ำเสีย และอาจจะมีเตาเผาด้วย จากโครงสร้างระบบทำให้มีค่าใช้จ่ายมาก ดังนั้นจำเป็นต้องดำเนินการลักษณะรวมกันเป็นกลุ่มองค์กร และให้ตัวแทนผู้เข้าร่วมมาเป็นกรรมการบริหาร เพื่อที่องค์กรปกครองส่วนท้องถิ่นที่เข้าร่วมจะได้มีส่วนร่วมในการบริหารจัดการศูนย์ฯ สำหรับการดำเนินการเดินระบบของศูนย์กำจัดมูลฝอยฯ คาดว่าจะให้เอกชนสัมปทานหรือจัดจ้างเอกชนดำเนินการ ทั้งนี้เนื่องจากกลุ่มองค์กรปกครองส่วนท้องถิ่นของศูนย์กำจัดมูลฝอยฯ ไม่มีความพร้อมด้านบุคลากรเพียงพอ ดังนั้นถ้ามีการจัดจ้างบุคลากรที่มีความสามารถเพิ่มหรือพัฒนาคุณภาพของบุคลากรเดิม จะทำให้มีค่าใช้จ่ายมาก ดังนั้นการบริหารจัดการศูนย์ฯ จะมีการเลือกตัวแทนจากองค์กรปกครองส่วนท้องถิ่นที่เข้าร่วมโครงการ และการจัดการและการดำเนินการศูนย์กำจัดมูลฝอยฯ จะให้เอกชนดำเนินการ

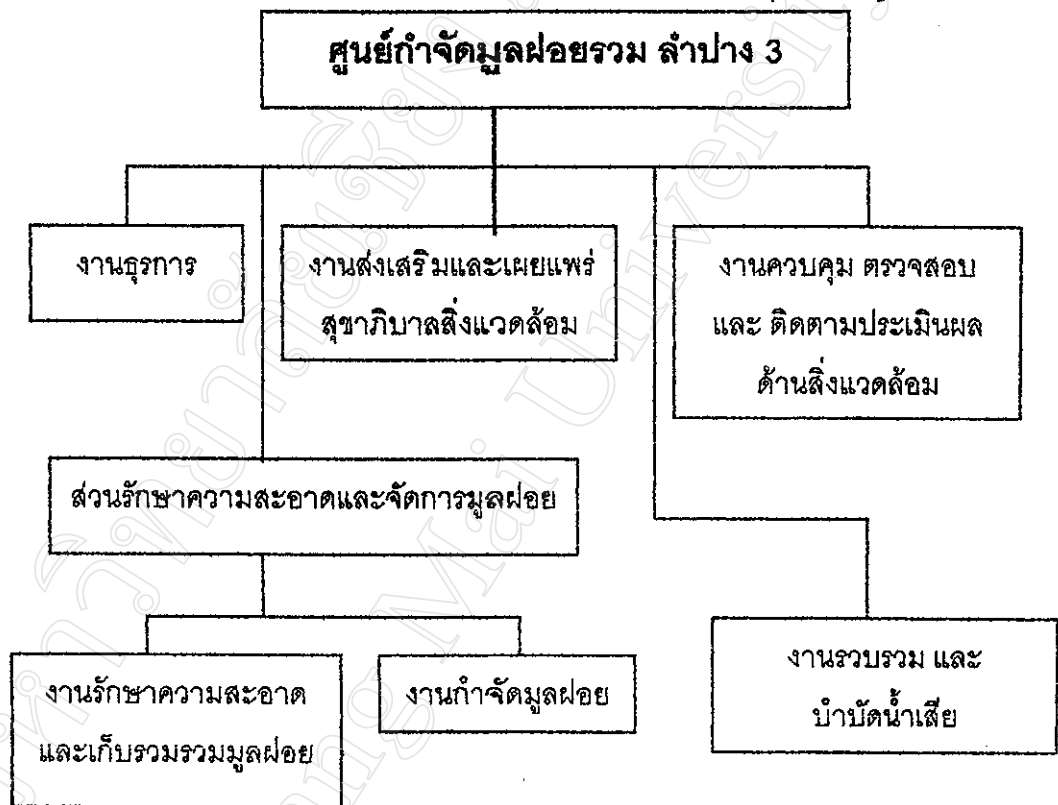
4.4.3 ศูนย์กำจัดมูลฝอยรวม ลำปาง 3

การจัดการศูนย์กำจัดมูลฝอยรวม ลำปาง 3 โดยความร่วมมือขององค์กรปกครองส่วนท้องถิ่น ซึ่งประกอบด้วย เทศบาลตำบลล้อมแรด อำเภอเถิน เทศบาลตำบลแม่พริก เทศบาลตำบลแม่ปู้ องค์การบริหารส่วนตำบลแม่พริก อำเภอแม่พริก และองค์การบริหารส่วนตำบลโนนเขตอำเภอเถิน ดังนี้ องค์การบริหารส่วนตำบลแม่เฒ่า องค์การบริหารส่วนตำบลเถินบุรี องค์การบริหารส่วนตำบลแม่เฒ่า องค์การบริหารส่วนตำบลแม่ถอด องค์การบริหารส่วนตำบลแม่ปะ องค์การบริหารส่วนตำบลนาโง องค์การบริหารส่วนตำบลแม่เม็ก องค์การบริหารส่วนตำบลเวียงมอก โดยมีเทศบาลตำบลล้อมแรด เป็นแกนนำกลุ่ม และ ได้เตรียมพื้นที่จำนวนประมาณ 102 ไร่ ในเขตเทศบาลตำบลล้อมแรด เพื่อเป็นพื้นที่ก่อสร้างศูนย์กำจัดมูลฝอยฯ และ ปัจจุบันมีปริมาณมูลฝอยโดยรวมประมาณ 25ตัน/วัน

การบริหารจัดการศูนย์กำจัดมูลฝอยรวม ลำปาง 3 ได้มีการกำหนดรายละเอียดการดำเนินงานดังนี้คือ

1) การกำหนดบทบาทหน้าที่และงานตามโครงการ

เนื่องจากเทศบาลตำบลล้อมแรด อำเภอเถิน เป็นแกนนำในเรื่องการบริหารจัดการศูนย์กำจัดมูลฝอยรวม ลำปาง 3 ดังนั้นด้านบุคลากรประจำศูนย์กำจัดมูลฝอยฯ จะเป็นบุคลากรของเทศบาลตำบลล้อมแรด ซึ่งอาจจะจัดจ้างคนในพื้นที่เพิ่มเติม และเพื่อให้การดำเนินการระบบกำจัดมูลฝอย ถูกต้องตามหลักสุขภาพ และไม่ก่อให้เกิดผลกระทบต่อสิ่งแวดล้อม จึงได้มีการกำหนดโครงสร้างของงานต่าง ๆ ดังแผนภูมิที่ 5



แผนภูมิที่ 5 โครงสร้างการบริหารจัดการศูนย์กำจัดมูลฝอยรวม ลำปาง 3

การกำหนดบทบาทและภาระหน้าที่ได้มีการกำหนดลักษณะงานและหน้าที่รับผิดชอบ ดังตารางที่ 8

ตารางที่ 8 ลักษณะงานและหน้าที่รับผิดชอบของศูนย์กำจัดมูลฝอยรวม ลำปาง 3

ลักษณะงาน	หน้าที่รับผิดชอบ
- งานส่งเสริมเผยแพร่สุขภาพสิ่งแวดล้อม	ประชาสัมพันธ์ สร้างความรู้ความเข้าใจกับประชาชนรวมถึงงานรณรงค์และการผลิตสื่อเผยแพร่
- งานรักษาความสะอาดและเก็บรวบรวมมูลฝอย	เก็บรวบรวมมูลฝอยตั้งแต่การเก็บขนให้ส่งต่อการกำจัดและรักษาความสะอาด เพื่อไม่ให้เกิดผลกระทบต่อชุมชนในระหว่างการเก็บขน และรักษาความสะอาดใน

ตารางที่ 8 ลักษณะงานและหน้าที่รับผิดชอบของศูนย์กำจัดการมูลฝอยรวม ลำปาง 3 (ต่อ)

ลักษณะงาน	หน้าที่รับผิดชอบ
	บริเวณศูนย์กำจัดการมูลฝอยฯ ตลอดจนถึงจุดซึ่งน้ำหนักก่อนกำจัด
- งานกำจัดการมูลฝอย	ซึ่งน้ำหนักมูลฝอยก่อนส่งกำจัด แยกประเภทมูลฝอยเพื่อนำไปกำจัดให้ถูกวิธี และสร้างประโยชน์จากมูลฝอยให้คุ้มค่าที่สุด เช่นการจำหน่ายและการทำปุ๋ยหมัก การควบคุมดูแลการกำจัด
- งานระบบรวบรวมและบำบัดน้ำเสีย	ควบคุมดูแลระบบบำบัดน้ำเสียภายในศูนย์ รวมถึงตรวจสอบคุณภาพน้ำให้เป็นไปตามมาตรฐานสาธารณสุขก่อนปล่อยออกจากระบบ
- งานธุรการ	ดูแลเรื่องเอกสาร การเงิน การรวบรวมแผนงานของงานต่าง ๆ รวมทั้งประเมินผลการดำเนินงานของแต่ละงาน
- งานควบคุมตรวจสอบและติดตามประเมินผลด้านสิ่งแวดล้อม	ควบคุมการกำจัดการมูลฝอย การเก็บขน การรักษาความสะอาด การบำบัดน้ำเสียให้ถูกต้องตามหลักสาขาภิบาลและไม่ก่อให้เกิดผลกระทบต่อด้านสิ่งแวดล้อม

ที่มา : การสัมมนาระดมความคิดเห็นในการกำหนดรูปแบบการจัดการมูลฝอยร่วมกันระหว่างองค์กรปกครองส่วนท้องถิ่น ในวันที่ 19-20 มิถุนายน 2543 ณ โรงแรมลำปางเวียงทอง จังหวัดลำปาง

2) แนวทางการสร้างความเข้าใจต่อประชาชนในการสร้างมูลค่าให้มูลฝอย ศูนย์ฯ ที่ 3 มีแผนการดำเนินกิจกรรม คือ การสร้างจิตสำนึกให้คนในชุมชนแยกมูลฝอยและเห็นคุณค่าจากมูลฝอย พร้อมทั้งองค์กรปกครองส่วนท้องถิ่นที่เก็บขนมูลฝอย จะใช้มาตรการต่าง ๆ อาทิเช่น กำหนดวันเก็บประเภทมูลฝอย รับซื้อมูลฝอยที่มีค่า หรือ ลดราคาค่าเก็บขนสำหรับครอบครัวที่แยกมูลฝอย ทั้งนี้เพราะจากการดำเนินงานที่ผ่านมาประชาชน ยังไม่เห็นคุณค่าของมูลฝอยจึงไม่ได้แยกมูลฝอยก่อนทิ้ง ประกอบกับการเก็บขนเดิมขององค์กรปกครองส่วนท้องถิ่นในกลุ่ม 3 ทำการเก็บขนแบบรวม ดังนั้น นอกจากจะให้ประชาชนแยกมูลฝอยและสร้างรายได้จากมูลฝอยแล้ว งานเก็บขนต้องหามาตรการในการแยกมูลฝอยรองรับด้วย

3) เป็นไปได้ในการรวมกลุ่มการจัดการมูลฝอยร่วมกัน

3.1) เป็นการกำหนดกลุ่มตามผลการศึกษาเพื่อจัดทำแผนปฏิบัติการ และจัดลำดับความสำคัญการลงทุนเพื่อแก้ไขปัญหาสิ่งแวดล้อมจังหวัดลำปาง

3.2) จากการประชุมชี้แจงนโยบายการบริหารจัดการมูลฝอยของประเทศไทย เมื่อวันที่ 29 กุมภาพันธ์ 2543 อำเภอเถินได้เชิญองค์กรปกครองส่วนท้องถิ่น ในเขตอำเภอเถิน อำเภอแม่พริก อำเภอสบปราบ เข้าร่วมฟังนโยบายดังกล่าว โดยองค์กรปกครองส่วนท้องถิ่นใดสนใจเข้าร่วมดำเนินการศูนย์กำจัดมูลฝอยรวมให้แสดงความจำนงต่อเทศบาลตำบลล่อมแรด ต่อมาได้มีการรวมกลุ่มการจัดการศูนย์กำจัดมูลฝอยรวม ลำปาง 3 และมีการลงนามในบันทึกข้อตกลงเบื้องต้นในความร่วมมือการดำเนินการจัดการมูลฝอยแบบศูนย์รวม ซึ่งองค์กรปกครองส่วนท้องถิ่นที่เข้าร่วมประกอบด้วย 4 เทศบาลตำบล 9 องค์การบริหารส่วนตำบล ดังนี้ เทศบาลตำบลล่อมแรด อำเภอเถิน เทศบาลตำบลแม่พริก เทศบาลตำบลแม่ปู้ องค์การบริหารส่วนตำบลแม่พริก อำเภอแม่พริก และองค์การบริหารส่วนตำบลในเขตอำเภอเถิน ประกอบด้วย องค์การบริหารส่วนตำบลแม่เงาะ องค์การบริหารส่วนตำบลเถินบุรี องค์การบริหารส่วนตำบลแม่เงาะ องค์การบริหารส่วนตำบลแม่ถอด องค์การบริหารส่วนตำบลแม่ปะ องค์การบริหารส่วนตำบลนาโปลี องค์การบริหารส่วนตำบลแม่มอก องค์การบริหารส่วนตำบลเวียงมอก โดยมีเทศบาลตำบลล่อมแรด เป็นแกนนำในการดำเนินโครงการและการบริหารจัดการด้านเทคนิค

4) ค่าใช้จ่ายในการกำจัดมูลฝอย

4.1) ค่าก่อสร้างระบบ จะของบประมาณแผ่นดิน โดยผ่านกระทรวงวิทยาศาสตร์ เทคโนโลยีและสิ่งแวดล้อม ภายใต้แผนปฏิบัติการเพื่อจัดการคุณภาพสิ่งแวดล้อมระดับจังหวัด เนื่องจากภารกิจสร้างศูนย์กำจัดมูลฝอยฯ เป็นโครงการที่ต้องใช้งบประมาณในการก่อสร้างสูงมาก และเกินศักยภาพทางการเงินขององค์กรปกครองส่วนท้องถิ่น กลุ่ม 3 ที่จะร่วมกันรับผิดชอบได้

4.2) ค่าใช้จ่ายในการเดินระบบและการบำรุงรักษาเครื่องจักร องค์กรปกครองส่วนท้องถิ่นที่เข้าร่วมโครงการจะบริหารจัดการเพื่อให้ศูนย์กำจัดมูลฝอยฯ สามารถสร้างรายได้เพียงพอกับค่าใช้จ่าย และหากเกิดกรณีขาดทุน องค์กรปกครองส่วนท้องถิ่นในกลุ่ม 3 จะจัดสรรงบประมาณของท้องถิ่นมาสมทบ

5) ความคาดหวังที่ต้องการจากโครงการ

คาดว่าโครงการควรดำเนินการก่อสร้างในระหว่าง 2 ปี เพราะ ศูนย์ฯ ที่ 3 ได้ทำการศึกษาความเหมาะสมเบื้องต้นแล้ว ยังคงเหลือแต่การศึกษาออกแบบโครงการ ซึ่ง เทศบาลตำบลล่อมแรต อำเภอเถิน จะเสนอโครงการของงบประมาณจากกระทรวงวิทยาศาสตร์ เทคโนโลยีและสิ่งแวดล้อม ในปีงบประมาณ 2545 และปี 2546 เพื่อศึกษาออกแบบโครงการ และ ดำเนินการก่อสร้างโครงการ ตามลำดับ รวมทั้งเทศบาลตำบลแม่พริก จะของงบประมาณจากกระทรวงวิทยาศาสตร์ เทคโนโลยีและสิ่งแวดล้อมเพื่อศึกษาออกแบบและก่อสร้าง สถานี ขนถ่ายมูลฝอย ในปีงบประมาณ 2546

6) ความร่วมมือของประชาชนในการจ่ายค่ากำจัดมูลฝอย

ประชาชนยังมีความคิดว่ามูลฝอยที่ตนเองก่อกำขึ้น องค์กรปกครองส่วนท้องถิ่นในพื้นที่ ต้องเป็นผู้รับผิดชอบในเรื่องค่าใช้จ่ายในการเก็บขนและการกำจัด ดังนั้นจึงทำให้องค์กรปกครองส่วนท้องถิ่นต้องจัดสรรงบประมาณเพื่อเป็นค่าใช้จ่ายในการกำจัดมูลฝอยสับสนกับรายได้ที่จัดเก็บจากประชาชน โดยรวมขององค์กรปกครองส่วนท้องถิ่นกลุ่ม 3 ประมาณ 60% ของค่าใช้จ่ายในการเก็บขนและกำจัด ซึ่งปัจจุบันเพื่อให้ประหยัดค่าใช้จ่าย ดังนั้นการกำจัดมูลฝอยยังดำเนินการไม่ถูกต้องตามหลักสุขาภิบาล

7) แนวทางในการรวมกลุ่มศูนย์กำจัดมูลฝอยรวม ลำปาง 3

ศูนย์ฯ ที่ 3 จะมีการรวมกลุ่มระหว่างองค์กรปกครองส่วนท้องถิ่นเป็นกลุ่มขององค์กร โดยความร่วมมือระหว่าง 4 เทศบาลตำบล 9 องค์การบริหารส่วนตำบล รวมกันเป็น กลุ่มองค์กร สำหรับการบริหารจัดการ จะเลือกตั้งคณะกรรมการ 1 ท่านจากทุกองค์กรปกครองส่วนท้องถิ่นที่เข้าร่วม เพื่อควบคุมดูแลและบริหารศูนย์ฯ งานทางด้านก่อสร้างเครือข่ายโดยการทำความเข้าใจและประชาสัมพันธ์ ขอความร่วมมือกับชุมชนในด้านต่าง ๆ ที่เกี่ยวกับการบริหารจัดการมูลฝอยให้องค์กรปกครองส่วนท้องถิ่นที่เข้าร่วมกำหนดแผนงานและดำเนินงานในพื้นที่รับผิดชอบของตนเอง