

บทที่ 5

บริบทชุมชนไทลื้อบ้านปางหัด : พื้นที่ศึกษา

5.1 ภูมิทัศน์ของชุมชน

บ้านปางหัด หมู่ที่ 2 ตำบลปอ อำเภอเวียงแก่น จังหวัดเชียงราย เดิมทีบ้านปางหัดได้มีหมู่บ้านบริวารอยู่ 3 กลุ่มบ้าน ซึ่งได้แก่บ้านปางหัดใหม่เป็นกลุ่มบ้านของไทลื้อที่ขยายพื้นที่ออกไปตั้งบ้านเรือนอยู่ทางทิศตะวันตกของหมู่บ้านห่างออกไปประมาณ 1 กิโลเมตร เพื่อจะได้ขยายและตั้งเป็นหมู่บ้านใหม่ในอนาคตและกลุ่มไทลื้อที่อพยพมาอยู่ที่หลัง ซึ่งบางส่วนยังไม่ได้รับสัญชาติไทย มีแต่บัตรผู้อยู่อาศัย รวมกันมีประมาณ 40 หลังคาเรือน กลุ่มที่สองคือกลุ่มย้ากิโลลี ได้ขึ้นไปตามถนนสายผาตั้งห่างออกไปประมาณ 1 กิโลเมตรเป็นกลุ่มบ้านที่มีประชากรชาวเขาเผ่าเข้าทั้งหมด อาศัยอยู่ประมาณ 20 หลังคาเรือน และกลุ่มที่สามคือบ้านผาตั้ง ซึ่งมีหลายเชื้อชาติอาศัยอยู่ปะปนกันได้แก่ จีนฮ่อ เข่า ม้ง ต่อมาบ้านผาตั้งได้แยกออกมาและได้รับการยกฐานะเป็นหมู่บ้านมหาดไทย หมู่ที่ 17 เมื่อปี พ.ศ.2538 ปัจจุบันจากข้อมูลอย่างเป็นทางการของชุมชนไทลื้อปางหัดมีทั้งหมด 212 หลังคาเรือน มีประชากร 1,061 คน แบ่งเป็นผู้ชาย 523 คน ผู้หญิง 538 คน ปางหัดเป็นหมู่บ้านที่ตั้งอยู่บริเวณเชิงเขาและหุบเขาซึ่งเป็นส่วนหนึ่งของเทือกเขาคอยยาว - ผาหม่น เป็นทิวเขาที่ทอดตัวเชื่อมต่อระหว่างคอยผาจี และคอยยาว - ผาหม่น ตั้งแต่จังหวัดน่าน ผ่านอำเภอเชียงคำ จังหวัดพะเยา และอำเภอเทิง อำเภอเวียงแก่น อำเภอขุนตาล อำเภอเชียงของ จังหวัดเชียงราย บริเวณแนวสันเขาของคอยผาหม่นจะเป็นเส้นกั้นเขตแดนระหว่างไทยกับประเทศสาธารณรัฐประชาธิปไตยประชาชนลาว นอกจากเป็นเส้นกั้นเขตแดนแล้ว เทือกเขาดังกล่าวยังมียอดคอยที่มีทิวทัศน์สวยงามและเป็นแหล่งชมทิวทัศน์ความงามของทะเลหมอกตามธรรมชาติและดอกเสี้ยวป่าที่เบ่งบานในยามหน้าหนาวตรงบริเวณยอดคอยผาตั้ง และภูชี้ฟ้า (ความสูงประมาณ 1,520 เมตร เหนือระดับน้ำทะเลปานกลาง)

บ้านปางหัดตั้งอยู่ทางตอนใต้ของอำเภอเวียงแก่น อยู่ห่างจากจังหวัดเชียงรายประมาณ 146 กิโลเมตร ห่างจากตัวอำเภอเวียงแก่นประมาณ 17 กิโลเมตร ไปตามถนนสายขึ้นคอยผาตั้งและภูชี้ฟ้า จากที่มีพื้นที่อยู่ในเชิงเขาและหุบเขาทำให้มีความอุดมสมบูรณ์ของทรัพยากรธรรมชาติที่แวดล้อมด้วยภูเขาและป่าไม้ โดยทิศเหนือมีป่าใช้สอยของชุมชนบนคอยที่เชื่อมไปถึงพื้นที่ไร่ของชาวไทลื้อ

บ้านคอน ทิศใต้มีฝืนป่าตามแนวสันเขาและฝืนไร่ไปตามที่ราบเกาะไปตามสายลำน้ำจาว และลำห้วยเล็ก ๆ ที่ไหลมาจากร่องหุบเขาถัดเกาะไปจนถึงบ้านมั่งทรายทอง ทิศตะวันออกติดกับไร่นาและถัดขึ้นไปเป็นฝืนป่าตลอดแนวเขา ทิศตะวันตกเป็นฝืนนา ฝืนไร่ และป่าดอยธาตุ จากที่มีพื้นที่ที่อยู่ในหุบเขาจึงมีความอุดมสมบูรณ์ของแหล่งน้ำที่ไหลจากเทือกเขาลงหล่อเลี้ยงชุมชนมีขนาดสาย แม่น้ำสายหลักที่ไหลผ่านและเป็นแหล่งน้ำสำหรับอุปโภคบริโภค รวมทั้งเป็นปัจจัยหลักในการใช้น้ำเพื่อทำการเกษตรกรรม คือ แม่น้ำจาว นอกจากแม่น้ำจาวแล้วยังมีลำธารไหลผ่านกลางหมู่บ้านเรียกว่า ห้วยผาดัง มีน้ำไหลตลอดปี หากจำแนกพื้นที่ใช้สอยของชุมชนไทลื้อบ้านปางหัดแล้ว จะมีพื้นที่ทั้งหมด 10.860 ไร่ เป็นพื้นที่ป่าไม้ประมาณ 7.181 ไร่ พื้นที่เพื่อการเกษตรกรรมประมาณ 3.686 ไร่ พื้นที่แหล่งน้ำประมาณ 60 ไร่ พื้นที่ปศุสัตว์ประมาณ 20 ไร่ พื้นที่ประมง 15 ไร่ และที่ดินสาธารณะประมาณ 10 ไร่

5.2 พัฒนาการทางประวัติศาสตร์การตั้งถิ่นฐานของชุมชน

หากศึกษาถึงความเป็นมาของการตั้งถิ่นฐานของชุมชนแล้วการเข้ามาตั้งถิ่นฐานของชุมชนไทลื้อปางหัดอาจจะมีชุมชนแรกที่เข้ามาตั้งถิ่นฐานในบริเวณนี้ จากการสอบถามผู้เฒ่าผู้แก่ในชุมชนพบว่า เคยมีการสร้างพระราชูปถัมภ์เนินเขาทางทิศตะวันตกของหมู่บ้านที่ปัจจุบันเหลือเพียงซากก้อนอิฐปรักหักพังหลงเหลือเป็นหลักฐานของร่องรอยทางประวัติศาสตร์ที่เคยมีการตั้งถิ่นฐานของชุมชนในบริเวณดังกล่าวแต่ไม่มีใครรู้ว่าสร้างขึ้นเมื่อใด และกลุ่มชนไหนเป็นผู้สร้างและเป็นผู้ที่เคยตั้งถิ่นฐานอยู่ในบริเวณดังกล่าว ชาวบ้านเรียกบริเวณนี้ว่า คอยธาตุ ซึ่งหากศึกษาถึงพัฒนาการกับการเปลี่ยนแปลงทางสังคมของชุมชนที่มีผลต่อการเปลี่ยนแปลงภูมิปัญญาท้องถิ่นกับความหลากหลายทางชีวภาพพืชสมุนไพรแล้ว สามารถแบ่งออกได้เป็น 3 ยุค ดังนี้ คือ

ยุคแห่งการตั้งถิ่นฐาน (พ.ศ.2420 – 2510)

การเข้ามาตั้งชุมชนของชาวไทลื้อนั้นเริ่มตั้งเมื่อประมาณ พ.ศ.2420 โดยได้มีการอพยพของชาวไทลื้อมาจากจังหวัดน่าน โดยการนำของนายอิน หัตถกอง มาตั้งบ้านเรือนอยู่อาศัย ซึ่งพ่อเฒ่า นวล หัตถกอง บุตรชายของนายอิน หัตถกอง ปัจจุบันอายุได้ 86 ปี ได้เล่าถึงการอพยพของบรรพบุรุษว่าเดิมทีอาศัยอยู่สิบสองปีนนา เมืองเชียงรุ่ง สาเหตุการอพยพเนื่องมาจากหลีกเลี่ยงอันตรายจากการปล้นสะดมของพวกเขา พวกป้อ (ไทเงี้ยว หรือไทใหญ่) จึงได้อพยพเพื่อที่จะหาบริเวณที่สงบอาศัยอยู่ในการทำมาหากิน จึงอพยพผ่านมาทางประเทศสาธารณรัฐประชาธิปไตยประชาชนลาวเข้าสู่ประเทศไทยทางจังหวัดน่าน และได้อพยพถัดเกาะขึ้นมาทางเหนือตามแนวเขาและมาตั้ง

บ้านเรือนอยู่ริมน้ำจาวบริเวณปางหัด ซึ่งในขณะนั้นบริเวณของหมู่บ้านดังกล่าวเป็นบริเวณที่มีการตั้งเป็นปางทำไม้เก่าของเจ้านาย (การสร้างเพิงพักชั่วคราว) แต่เมื่อเข้ามาตั้งบ้านเรือนได้ประมาณ 2 - 3 ปีเกิดน้ำท่วมไร่นา และบ้านเรือน บางส่วนจึงได้อพยพไปอยู่ที่บ้านครึ่ง บริเวณห้วยหลวง อำเภอเชียงของ อยู่ได้ประมาณ 2 ปี จึงอพยพไปอยู่ที่บ้านพร้าวกุด (ปัจจุบันเปลี่ยนชื่อเป็นบ้านศรีลานนา) ถัดออกไปจากที่เดิมเล็กน้อยบริเวณห้วยมะเคาะ อำเภอเชียงของ พ่อเฒ่านวลได้เล่าถึงวิถีชีวิตที่อาศัยอยู่บ้านพร้าวกุด ส่วนใหญ่จะทำการรับจ้างทำนาทำไร่ให้แก่นกคะหล่อม (ไทลื้อเรียกไทยวนหรือคนเมืองว่ากะหล่อม) เมื่อทำอยู่ได้ประมาณ 4 ปี ก็พากันคิดว่าทำไปก็ไม่ใช่ของตนเอง ไม่มีทรัพย์สินเป็นของตนเอง ครอบครัวของพ่อเฒ่านวล และเครือญาติจึงได้อพยพจากบ้านพร้าวกุดมาตั้งบ้านเรือนอยู่บริเวณเดิมที่เคยอาศัยอยู่คือบ้านปางหัดในปัจจุบัน แต่ได้ขยับบ้านเรือนห่างจากริมน้ำจาวมาตั้งบริเวณเนินคอนที่น้ำท่วมไม่ถึง

นอกจากนี้ได้มีการอพยพของไทลื้อมาจากสิบสองปันนา (จากคำบอกเล่าของพ่อเฒ่าใหม่ สายคำ อายุ 85 ปี) ผ่านมาทางเชียงคอง ประเทศพม่า (เมียนมาร์ในปัจจุบันและไทลื้อเรียกพม่าว่าม่าน) และเข้าสู่ประเทศลาวผ่านมาทางน้ำโขง น้ำเงิน เข้าสู่ล้านนาหรือภาคเหนือของไทย ซึ่งพ่อเฒ่าใหม่สายคำ ได้บอกเล่าถึงเส้นทางการอพยพและบริเวณที่อยู่อาศัยของไทลื้อที่อพยพมาจากแคว้นสิบสองปันนาในกลุ่มญาติพี่น้องว่าเดิมอพยพมาอาศัยอยู่บริเวณอำเภอแม่สาย ได้ประมาณ 3 - 4 ปี ก็ได้อพยพมาอยู่บริเวณบ้านหาดบ้าย อำเภอเชียงของ อยู่ได้ประมาณ 2 - 3 ปี ก็อพยพข้ามแม่น้ำโขงไปอยู่ประเทศลาวได้ประมาณ 7 ปี จึงข้ามน้ำโขงเข้ามาอาศัยอยู่บริเวณบ้านโละ และปอกกลาง (เดิมอยู่ในเขตอำเภอเชียงของ) ประมาณ 2 - 3 ปี จึงอพยพมาตั้งบ้านเรือนอยู่บริเวณบ้านปางหัดจนถึงปัจจุบัน (ประมาณ 40 ปี) นอกจากนี้ยังมีชาวไทลื้อจากหมู่บ้านอื่นๆ ทั้งจากอำเภอเชียงคำ และหมู่บ้านใกล้เคียงได้เข้ามาอาศัยอยู่ในชุมชนปางหัดและได้ขยายเพิ่มมากขึ้นในปัจจุบัน

จากคำบอกเล่าของพ่อเฒ่านวล หัตถก่อง ซึ่งเป็นบุตรของผู้ตั้งถิ่นฐานครั้งแรกต้นตระกูลของหมู่บ้านและพ่อเฒ่าใหม่สายคำ อาจพิจารณาได้ว่าไทลื้อบ้านปางหัดได้มีการอพยพมาจากสิบสองปันนา และได้อาศัยอยู่มาหลายแห่งจนกระทั่งมาปักหลักตั้งถิ่นฐานบริเวณบ้านปางหัดดังกล่าว ซึ่งปางหัดคือชื่อของหมู่บ้านได้ตั้งขึ้นเมื่อประมาณปี พ.ศ.2469 โดยเรียกตามลักษณะของการทำปางไม้แต่เดิมประกอบกับบริเวณดังกล่าวเป็นบริเวณที่มีต้นไม้หักขึ้นมากจึงเรียกว่า “บ้านปางหัด”

การตั้งถิ่นฐานของชุมชนที่กล่าวมาจากชุมชนเล็กๆ ที่ก่อกำเนิดได้เริ่มขยายตัวขึ้นเนื่องจากการเพิ่มขึ้นของสมาชิกครัวเรือนในชุมชนจากการแต่งงานของหนุ่มสาวและการลงตั้งบ้านเรือนของครอบครัวที่มีความพร้อม และยังมีการย้ายถิ่นฐานของชาวไทลื้อจากหมู่บ้านใกล้เคียงเข้ามาเพิ่มขึ้นเรื่อยๆ แต่ก็เป็นชุมชนที่มีแต่ความสงบสุขตามประสาชีวิตของชาวบ้านป่าที่มีความผูกพันกับ

ธรรมชาติ โดยเฉพาะความหลากหลายทางชีวภาพของพืชที่ตั้งอยู่บนฐานวัฒนธรรมชุมชนของตนเองที่แสดงออกและสะท้อนให้เห็นถึงวิถีคิด โลกทัศน์ และองค์ความรู้ที่เชื่อมโยงสัมพันธ์ระหว่างมนุษย์ ธรรมชาติ และสิ่งเหนือธรรมชาติในวิถีชีวิตทั้งการพึ่งพาพืชสมุนไพรเมื่อยามเจ็บป่วย ระบบการผลิตพื้นบ้านเพื่อการยังชีพ เช่น ระบบการผลิตข้าวไร่ การทำนา การพึ่งพาทรัพยากรชีวภาพจากป่า เป็นต้น พืชหลากหลายชนิดถูกนำมาใช้ประโยชน์ในด้านต่างๆที่จำเป็นต่อการดำรงชีพ เช่น พืชอาหาร พืชสมุนไพร พืชใช้สอยต่างๆ อาจกล่าวได้ว่ายุคของการตั้งถิ่นฐานเป็นยุคที่ชุมชนได้มีการพึ่งพาความหลากหลายทางชีวภาพจากระบบการผลิตของตนเองและธรรมชาติที่สูงมาก

ยุคแห่งการช่วงชิงอำนาจทางการเมืองและทหาร (ปลายปี พ.ศ.2510 – 2526)

พัฒนาการของชุมชนที่สงบสุขได้เริ่มมีการเปลี่ยนแปลง เมื่อปลายปี พ.ศ.2510 – 2514 (กาญจนะ ประกาศวุฒิสาร. 2537) ความเปลี่ยนแปลงบางอย่างเริ่มเข้ามาสู่ชุมชนเมื่อพื้นที่เขตคอยยาว - ผาหม่น ได้เริ่มมีการเคลื่อนไหวทางการเมือง และทหารของพรรคคอมมิวนิสต์แห่งประเทศไทย (พคท.) และกองกำลังกู้ชาติของชาวม้งในประเทศลาว พื้นที่บริเวณนี้จึงกลายเป็นเขตปลอดอำนาจรัฐ และเมื่อเหตุการณ์เข้าสู่ความรุนแรงในช่วงปี พ.ศ.2512 – 2520 ได้มีเหตุการณ์ปราบปรามประชาชนและนักศึกษาที่มีความคิดเห็นไม่ตรงกันในทางการเมืองจึงมีประชาชนและนักศึกษาบางส่วนได้หลบหนีเข้ามาอาศัยอยู่ในพื้นที่นี้และได้เข้าเป็นแนวร่วมเคลื่อนไหวทางการเมืองอยู่บริเวณคอยยาว - ผาหม่น และผาจีที่เชื่อมรอยต่อของจังหวัดเชียงราย พะเยา และน่าน จากเหตุการณ์ดังกล่าวบ้านปางหัดจึงกลายเป็นจุดยุทธศาสตร์แห่งการพยายามช่วงชิงอำนาจที่ทั้งสองฝ่ายต้องการเป็นฐานในการใช้ปฏิบัติการทางจิตวิทยา รัฐบาลไทยจึงได้ส่งกำลังทหารเข้ามาประจำการและตั้งฐานที่มั่นบนคอยทางทิศเหนือของหมู่บ้านและได้มีการปะทะกันเรื่อยมาจนกระทั่งเหตุการณ์เริ่มคลี่คลายลงในปี พ.ศ.2526 ทหารบางส่วนก็ได้ถอนกำลังออกไป และได้จัดตั้งเป็นหมู่บ้านป้องกันตนเองตามแนวชายแดน (ปชด.) เมื่อปี พ.ศ.2527 หลังจากที่ทหารบางส่วนได้เคลื่อนย้ายกำลังออกไปแต่ยังได้มีหน่วยทหารบางส่วนที่ยังคงตั้งฐานเป็นค้ำหน้าตรวจอยู่ปากทางเข้าสู่หมู่บ้านทางทิศเหนือจนถึงปี พ.ศ.2529 จากเหตุการณ์ดังกล่าวได้ส่งผลต่อการเปลี่ยนแปลงของชุมชนและภูมิปัญญาท้องถิ่นทั้งด้านบวกและด้านลบที่มีต่อชุมชนและการจัดการทรัพยากร ซึ่งหากมองด้านลบที่ทหารได้เข้าอยู่ในพื้นที่โดยเฉพาะในช่วงปลายปี พ.ศ.2527 ทหารบางคนได้ลักลอบตัดไม้เพื่อขาย ชาวบ้านเล่าว่าได้มีทหารบางคนตัดไม้ เลื่อยไม้แล้วใช้รถทหารขนลากไปเป็นของตนเอง ซึ่งนับว่าเป็นจุดเริ่มต้นของการเริ่มมีการตัดไม้ แปรรูปไม้เถื่อนขายและได้เป็นแนวทางของการเอาอย่างของชาวบ้านบางส่วนที่ได้หันไปเร่ขายไม้และมีผลสืบเนื่องมาจนถึงปัจจุบันในขณะที่ยังคงมีการเข้ามาของทหารบางส่วนได้ส่งผลต่อการคงอยู่ของพืชสมุนไพร โดยที่ได้มีการเรียนรู้

แลกเปลี่ยนเกี่ยวกับพืชสมุนไพร เช่น กรณีของพ่อเฒ่าวงศ์ หมอยาพื้นบ้านที่ได้รับตำราว่าน พืชสมุนไพรจากนายทหารท่านหนึ่งที่เคยเข้ามาประจำการในพื้นที่ดังกล่าว เป็นต้น

ยุคแห่งการเผชิญหน้ากับกระบวนการพัฒนา (ปลายปี พ.ศ.2527 – ปัจจุบัน)

ยุคแห่งการเผชิญหน้ากับกระบวนการพัฒนาอาจนับได้ว่าเป็นจุดเปลี่ยนที่สำคัญที่สุดของชุมชนที่ถูกผนวกจากสังคมชนบทบนฐานแห่งการพึ่งพาตนเองเข้าสู่สังคมใหญ่ที่มีการปฏิสัมพันธ์กับภายนอกทั้งรัฐ และระบบตลาด โดยช่วงแห่งการพัฒนาเป็นช่วงเริ่มต้นจากที่เหตุการณ์แห่งการแย่งชิงอำนาจทางการเมืองและการทหารได้เริ่มสงบลง ประมาณปลายปี พ.ศ.2526 จากสถานการณ์ดังกล่าวได้นำไปสู่ความพยายามของรัฐในการส่งเสริมและพัฒนาตามกรอบคิดของรัฐ มีการเข้ามาของหน่วยงานรัฐ ทั้งการศึกษา การเกษตร การสาธารณสุข การสร้างโครงสร้างพื้นฐาน เป็นต้น กระบวนการพัฒนานั้นการเพิ่มผลผลิตเพื่อเพิ่มรายได้ ทำให้เกิดการขยายพื้นที่ทางการเกษตรเพื่อปลูกพืชพาณิชย์ การเปลี่ยนแปลงระบบการผลิตจากการยังชีพมาเน้นการผลิตเพื่อขายเพิ่มมากขึ้น การใช้จ่ายที่เกินความจำเป็นของปัจจัยพื้นฐานในการยังชีพ ทำให้ถูกกลัทธิบริโภคนิยมเบียดแทรกเข้ามาในวิถีชีวิตเดิมๆ เกิดค่านิยมทางด้านวัตถุ เช่น โทรศัพท์ ตู้เย็น รถจักรยานยนต์ กลายมาเป็นสิ่งที่จำเป็นและเชิดหน้าชูหน้าแสดงออกถึงความมีฐานะทางสังคม จึงนำไปสู่การสร้างแรงกดดันต่อการใช้ทรัพยากร โดยเฉพาะทรัพยากรป่าไม้ที่เป็นแหล่งความหลากหลายทางชีวภาพที่สูงของชุมชน การแสวงหาผลประโยชน์จากทรัพยากรจึงเป็นเป้าหมายหลักเพื่อตอบสนองความต้องการดังกล่าว โดยเฉพาะช่วงหนึ่งที่มีการตัดไม้ ทำไม้เถื่อนแปรรูปขาย ประเด็นดังกล่าวยังนำไปสู่ความขัดแย้งกันภายในชุมชน รายละเอียดจะทำความเข้าใจในบทต่อไป

5.3 ฐานทรัพยากรธรรมชาติของชุมชน

บริเวณพื้นที่ที่ตั้งของชุมชนปางหัดเป็นที่ราบเชิงเขาและหุบเขาที่มีระดับความสูงประมาณ 500 – 600 เมตร จากระดับน้ำทะเล จากเชิงเขาได้ระดับขึ้นไปทางทิศตะวันออกเฉียงเหนือทิศตะวันออก ทิศใต้ และทิศตะวันตก เป็นภูเขาที่โอบล้อม จนถึงระดับความสูงประมาณ 1,000 – 1,400 เมตร บริเวณดังกล่าวจึงมีการขึ้นของพรรณพืชที่หลากหลายชนิดของป่าเบญจพรรณ ที่มีการผลัดใบของพันธุ์ไม้ พรรณพืชตามฤดูกาล สภาพป่าในทางทิศตะวันออกและตะวันออกเฉียงเหนือเป็นป่าเบญจพรรณที่มีการขึ้นของไม้มีค่า เช่น มะค่า สัก ตะเคียน ประดู่ ฯลฯ และไม้ไผ่หลากหลายชนิด เช่น ไผ่ไร่ ไผ่ขางนวล ไผ่ขางแจ้ ไผ่ข้าวหลาม ไผ่หิ้ว ไผ่บง เป็นต้น จากระดับดังกล่าวได้ไปถึงสันเขาที่เป็นแนวชายแดนไทยและสาธารณรัฐประชาธิปไตยประชาชนลาวของเทือกเขาดอยผาหม่น

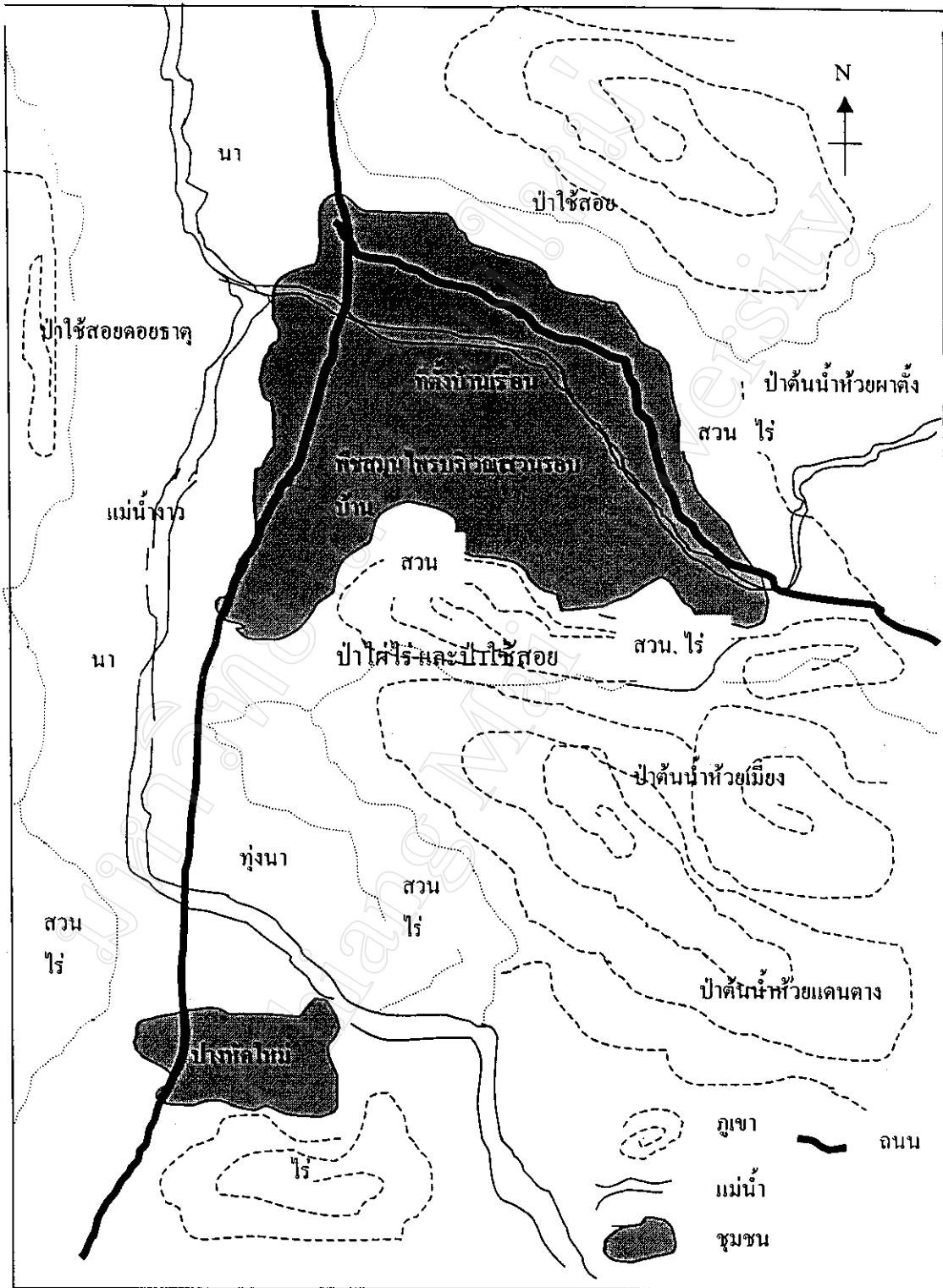
ป่าบริเวณดังกล่าวเป็นป่าต้นน้ำที่ชาวบ้านได้อนุรักษ์ไว้เป็นป่าชุมชนของหมู่บ้าน ความอุดมสมบูรณ์ของป่าได้ทำให้มีน้ำไหลกลายเป็นลำห้วยผาดั่งหรือห้วยแง้ซ้ายที่ไหลมาหล่อเลี้ยงชุมชนผ่านกลางหมู่บ้านลงสู่ลำน้ำจาวทางตะวันตกของหมู่บ้าน บริเวณริมห้วยจึงกลายเป็นพื้นที่การเพาะปลูกพืชผักสวนครัวของครัวเรือนที่อาศัยอยู่ริมลำห้วย กลายเป็นแหล่งที่อนุรักษ์ความหลากหลายทางพันธุกรรมของพืชผักพื้นบ้านเพราะเมล็ดพันธุ์ก็ได้มาจากการหมุนเวียนแลกเปลี่ยนกันในชุมชน และยังเป็นการประหยัดไม่ต้องเสียเงินเสียทองซื้อพืชผักจากภายนอกมาบริโภค

สภาพป่าในทิศเหนือเป็นสันเขาและแนวถนนเข้าสู่ตัวหมู่บ้านที่หากมองไปทางทิศตะวันตกเป็นที่ราบริมลำน้ำจาวที่ไหลลงสู่ทางทิศเหนือของหมู่บ้านจะเป็นพื้นที่ไร่และผืนนา ขณะที่แนวสันเขาจะเป็นผืนไร่และป่าติดกับหมู่บ้านซึ่งเคยเป็นที่ตั้งฐานของทหาร ในยุคของการต่อสู้ระหว่าง พ.ค.ท. และรัฐไทย ปัจจุบันเป็นป่าที่มีการขึ้นของไม้หลายชนิด โดยเฉพาะไม้จำพวกก่อ ชาวบ้านมักจะขึ้นไปเก็บเมล็ดมาต้แล้วกินเมล็ดข้างใน มีรสชาติมันอร่อย นอกจากนี้พืชและไม้ใช้สอยก็มักจะไปหาจากป่าบริเวณดังกล่าว และในทางทิศใต้เป็นเนินเขาและป่าไผ่ที่ติดกับตัวหมู่บ้าน หากได้ระดับไปตามแนวเขาจะเป็นป่าผลัดใบ และทิศตะวันตกเฉียงใต้ก็จะเป็นป่าอนุรักษ์ของชุมชนอีกแห่งหนึ่งเป็นขุนน้ำของลำห้วยป่าเมียง ส่วนทิศตะวันตกก็จะเป็นป่าดอยธาตุที่หลงเหลือเพียงน้อยนิดและต่อเนื่องไปถึงยังป่าห้วยแคนแดง (ส่วนหนึ่งของดอยยาวที่มีแม่น้ำจาวแทรกกันระหว่างดอยผาหม่น) ที่ปัจจุบันถูกบุกรุกแผ้วถางทำไร่กันมากขึ้น โดยเฉพาะการขยายพื้นที่ปลูกพืชเศรษฐกิจ เช่น ข้าวโพดเลี้ยงสัตว์ เป็นต้น ถัดขึ้นไปก็จะเป็นป่าอนุรักษ์ของชุมชนเรียกว่าป่าห้วยแคนแดงที่กันเขตแดนกับบ้านมั่งทรายทอง หมู่ที่ 7 ตำบลปอ ป่าอนุรักษ์ทั้งสามแห่งที่โอบล้อมชุมชนอยู่เป็นแหล่งปัจจัยสี่ของชุมชนทั้งการสร้างที่อยู่อาศัย การใช้สอย แหล่งของอาหารที่มีพืชหลากหลายชนิดที่ขึ้นตามธรรมชาติ เช่น เห็ดนานาชนิด ทั้งเห็ดที่ขึ้นตามพื้นดิน เช่น เห็ดคำเห็ดแดง เห็ดขมิ้น เห็ดโคน ฯลฯ และเห็ดที่ขึ้นตามขอนไม้ผุๆ เช่น เห็ดหูหนู เห็ดมัน เห็ดลม ฯลฯ เป็นต้น นอกจากนี้เห็ดแล้วจำพวกพืชที่ชาวบ้านมักเก็บมาเป็นอาหาร เช่น ผักกูด ผักหนาม หน่อไม้ มะกอก ฯลฯ เป็นต้น ขณะที่พืชสมุนไพรรักษาโรคก็มีมากมายหลากหลายชนิดที่ขึ้นตามระบบนิเวศของตนเอง เช่น ปิดปิวแดง จะข่านจีน เครือหมูปอย คิงคู่ค่า ไม้บ่าเก็ม คาม บ่าไฟปู ใคร่เหลือง เป็นต้น แม่บ้านจะเป็นผู้ที่รู้จักว่าพืชชนิดไหนใช้เป็นอาหารได้ กินตรงส่วนไหน และทำอย่างไรในการกิน ส่วนพืชสมุนไพร หมอเมืองหรือหมอชาเมืองก็จะเป็นผู้ที่รู้จักมากที่สุดว่าพืชต้นไหนชื่ออะไร และชอบขึ้นบริเวณไหน แต่ละชนิดรักษาโรคอะไร ส่วนไหนที่ใช้ในการรักษา รวมทั้งกระบวนการปรุงยา เป็นต้น

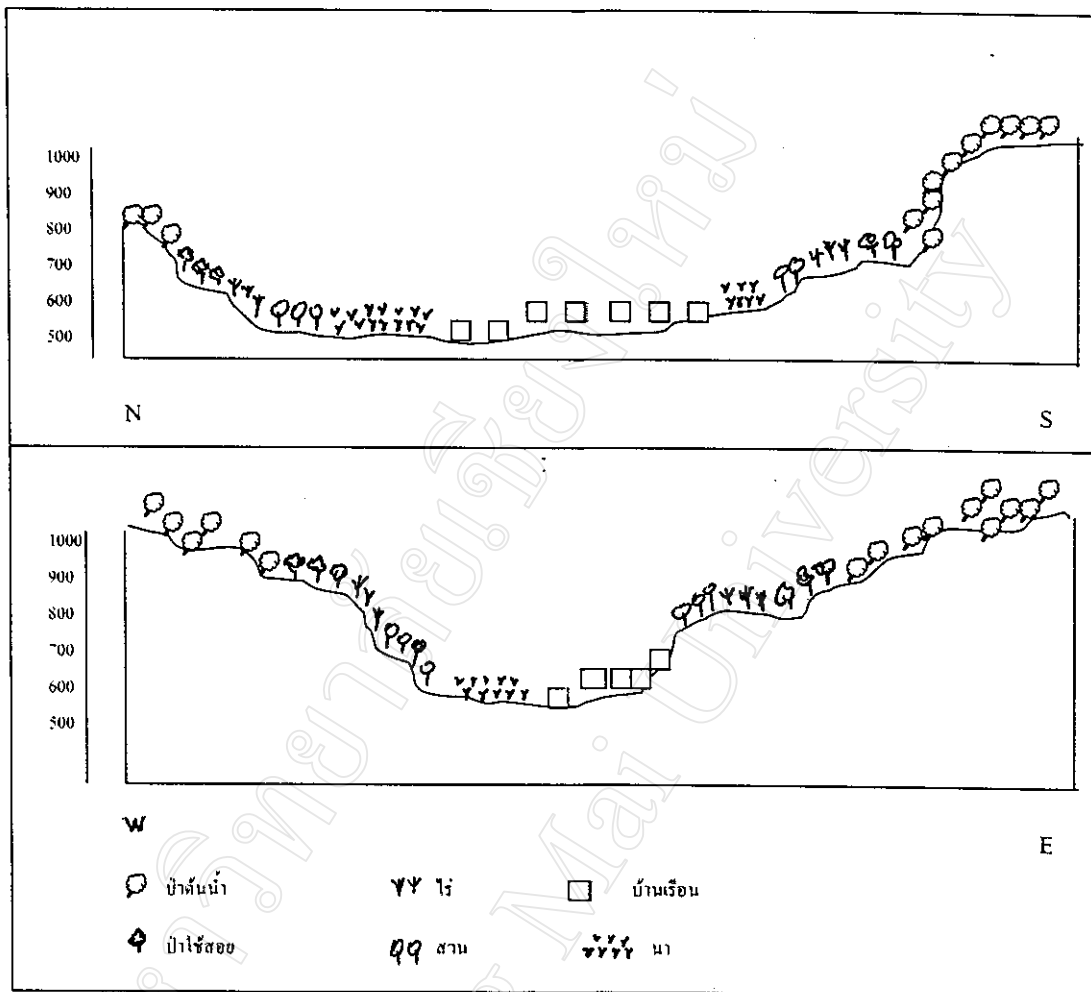
จากที่มีภูเขาและป่าไม้โอบล้อมชุมชนจึงทำให้เป็นแหล่งที่มีความอุดมสมบูรณ์ของอาหารมีสัตว์ป่าหลากหลายชนิด ในอดีตนั้นก็มีมากทั้ง เสือ กวาง เก้ง เลียงผา อีวอก อีโก้ (ลิง ค่าง ชะนี) และนกนานาชนิด คนเฒ่าคนแก่เล่าว่าแต่ก่อน การทำข้าวไร่มักจะไม้ค่อยได้ผลอันเนื่องมาจากการกัด

กินผลผลิตพืชไร่ของสัตว์ป่า ชาวบ้านจึงแก้ปัญหาด้วยการทำไร่ที่พร้อมๆกัน และการทำทั้งนาและ ไร่ข้าวเพื่อให้มีผลผลิตที่พอเพียงกับการบริโภคในแต่ละปี ซึ่งแม้ว่าในปัจจุบันสัตว์ป่าจะลดลงเป็น จำนวนมากแต่ผืนป่าบางแห่งก็ได้ถูกกันไว้เพื่อเป็นต้นน้ำลำธาร จากภูมิประเทศและระบบนิเวศที่มี ลำห้วยหลายสายทั้งห้วยผาดั้งหรือห้วยแง้ซ่าย ห้วยป่าเมียง ห้วยหัด และห้วยแคนแดง ที่ไหลลงสู่ลำ น้ำงาว จึงทำให้มีความหลากหลายทางชีวภาพของสัตว์น้ำทั้งกุ้ง หอย ปู ปลา หลากหลายชนิด และ ปลาที่พบตามลำห้วยและลำน้ำงาว ได้แก่ ปลาชิว ปลาสะแปก ปลาคิ้ว ปลาจาด ปลากรด ปลาหลด ปลาปก ปลาก่อหรือปลาซ่อนห้วย เป็นต้น นอกจากนี้ยังมีสัตว์ครึ่งบกครึ่งน้ำจำพวกกบ เขียด อึ่งอ่าง ที่มักจะส่งเสียงร้องแข่งแข่งกันเมื่อยามหน้าฝนอย่างกรายเข้ามา และในช่วงปลายฤดูหนาวเมื่อ ระดับน้ำลดลง ชาวบ้านมักยกโขยงกันไปซื้อหนามแมงอิลูย (ลูกอืดของกบห้วยชนิดหนึ่ง) ตามลำ น้ำงาวเพื่อนำมาประกอบอาหารทั้งการหมก แอ็บ (ปรุงใส่เครื่องเทศห่อใบคองปิ้ง) แกง ซึ่งเป็น อาหารโปรตีนที่เอร็ดอร่อยของชาวบ้าน นอกจากสัตว์แล้วพืชผักที่พบว่ามีขึ้นอยู่ตามระบบนิเวศมีน้ำ มีหลากหลายชนิดทั้งที่ใช้เป็นอาหาร สมุนไพร และใช้สอย เช่น บอนผา ผักกูด ผักหนาม ผักกุ่ม ผักกาบปลี ยอดเตื่อ เป็นต้น และยังมีสาหร่ายน้ำจืดที่นิยมนำมาบริโภค ได้แก่ เต่าเต๊ะ, ไก่ลี่ ที่ชาว บ้านมักนำมาปรุงอาหารได้หลายประเภททั้งยำ แกง ห่อหมก และการนำมาตากแห้งเป็นแผ่นโรยงา และเกลือเล็กน้อยนำมาทอดเป็นอาหารและของแกล้มที่อร่อย

นอกจากนี้พื้นที่ลุ่มน้ำดังกล่าวยังได้กลายเป็นแหล่งเกษตรกรรมที่สำคัญของชุมชนเพราะ เป็นแอ่งหุบเขาที่มีความอุดมสมบูรณ์ของดินตะกอนจึงมีการบุกเบิกเป็นที่นา ซึ่งปัจจุบันบาง ครอบครัวสามารถทำนาได้สองครั้ง ทั้งนาปีและนาปรัง (นาเคย) ความอุดมสมบูรณ์ของระบบนิเวศรอบ ชุมชนหากเทียบกันในอดีตและปัจจุบันแล้วระบบนิเวศได้เปลี่ยนแปลงไปมาก เมื่อมีการบุกเบิกพื้นที่ เพื่อทำการเกษตรมากขึ้น โดยเฉพาะการขยายพื้นที่เพื่อปลูกพืชเศรษฐกิจ ประกอบกับบริเวณพื้นที่ ไกลเดี่ยวที่ถัดขึ้นไปตามแนวเขายังเป็นแหล่งที่อยู่อาศัยและพื้นที่ทำกินของกลุ่มชาติพันธุ์อื่นๆ ที่ยังชีพด้วยการทำไร่ เช่น เย้า ม้ง และจีนฮ่อ และปัญหาการลักลอบตัดไม้เถื่อนขายภายในชุมชนได้นำ ไปสู่ความขัดแย้งภายในชุมชน จากปัญหาดังกล่าวชุมชนเริ่มตระหนักและเห็นความสำคัญของ ทรัพยากรป่าไม้โดยเฉพาะผู้ที่ต้องพึ่งพาน้ำในระบบการผลิต เช่น กลุ่มเหมืองฝาย เป็นต้น จึงได้มีการกันพื้นที่ป่าเพื่ออนุรักษ์เป็นป่าหน้าหมู่บ้านทั้งเพื่อเป็นป่าใช้สอย ป่าต้นน้ำ ซึ่งได้แก่ ป่า ต้นน้ำห้วยผาดั้งหรือห้วยแง้ซ่าย ป่าต้นน้ำห้วยเมียง ป่าต้นน้ำห้วยแคนแดง เป็นต้น



แผนภูมิที่ 6 แผนที่แสดงฐานทรัพยากรชีวภาพพืชสมุนไพรกับการใช้ประโยชน์ของชุมชน



แผนภูมิที่ 7 ภาพตัดขวางแสดงแหล่งความหลากหลายทางชีวภาพพืชสมุนไพรตามระบบนิเวศ

5.4 โครงสร้างพื้นฐานของชุมชน

การศึกษาของชุมชนบ้านปางห้าในอดีตมีวัดเป็นสถาบันการเรียนรู้และการถ่ายทอดความรู้แก่ชุมชน แม้ว่าจะเป็นวัดเล็กๆ แต่มีความเก่าแก่สร้างมาตั้งแต่ปี พ.ศ.2426 ที่ได้มีพัฒนาการเริ่มแรกด้วยการสร้างด้วยไม้ไผ่ และเปลี่ยนมาเป็นดิน และปัจจุบันเป็นการก่อสร้างด้วยปูนซิเมนต์ วัดเป็นศูนย์กลางทางด้านจิตใจของชุมชน เพราะวิถีชีวิตของชาวไทยลื้อนั้นผูกพันกับพระและวัด ตั้งแต่เกิดจนกระทั่งตาย ชาวบ้านจึงมักจะไปทำบุญที่วัดทุกวันพระที่สำคัญ เช่น ยี่เป็ง เข้าพรรษา ออกพรรษา สงกรานต์ เป็นต้น ส่วนการเรียนรู้ก็ด้วยวิธีการบวชเรียน เรียนจากคัมภีร์โบราณที่จารึกด้วยอักษรล้านนา (หนังสือเมือง) เป็นหนังสือธรรมะ ในสมัยก่อนผู้ชายส่วนใหญ่ก็จะบวชเรียนเพื่อทดแทนคุณบิดามารดา ผู้ที่เคยบวชเรียนเมื่อสึกออกมาไทลื้อก็จะเรียกว่า “ใหม่” หรือในความหมายเดียวกัน

กับทิศของภาคกลางหรือเหนือและหนานของภาคเหนือนั่นเอง ผู้ที่ผ่านการบวชเรียนจะเป็นผู้ที่ได้รับ
 รับการยอมรับนับถือจากชุมชน เพราะจะเป็นผู้ที่มีความรู้เกี่ยวกับการประกอบพิธีกรรมต่างๆ จาก
 วัด เช่น การผูกขวัญธองขวัญ การสืบชะตา การส่งเคราะห์ทั้งในระดับปัจเจก ครอบครัว และระดับ
 ชุมชน นอกจากนี้ยังมีความรู้เกี่ยวกับคาถา อาคม เวทมนตร์ รวมทั้งความรู้เกี่ยวกับสมุนไพรในการ
 รักษาความเจ็บไข้ได้ป่วย จนจนกระทั่งล่วงเข้าปี พ.ศ.2499 จึงได้มีการตั้งโรงเรียนขึ้นในหมู่บ้าน
 การศึกษาแผนใหม่ ระบบใหม่จึงเริ่มเข้ามาแทนที่วัดที่เคยเป็นแหล่งเรียนรู้ของชุมชน เพราะเด็ก
 ส่วนใหญ่ก็จะไปเรียนหนังสือตามเกณฑ์และข้อบังคับของทางการ จนกระทั่งปี พ.ศ.2538 โรงเรียน
 ก็ได้รับการยกระดับเป็นโรงเรียนขยายโอกาสที่มีการเปิดการเรียนการสอนจนถึงมัธยมศึกษาปีที่
 สาม ขณะที่วัดก็แทบจะไม่มีพระและสามเณรอยู่ โดยเฉพาะในช่วง 4 - 5 ปีที่ผ่านมาวัดแทบจะเป็น
 วัดร้าง จะมีก็เพียงพระภิกษุจากที่อื่นคอยมาจำวัดเป็นบางช่วงเวลา แม้กระทั่งในปัจจุบันที่มีเพียงคิ
 ลุจธรรม (พระภิกษุธรรม) รูปเดียวที่มาจากจังหวัดน่านมาได้ประมาณ 3 - 4 เดือน มาจำวัดอยู่เท่านั้น

การคมนาคมของชาวไทลื้อบ้านปางหัดอดีตใช้การเดินทางเท้าเป็นหลัก มีถนนเป็นเพียงทาง
 เกวียนที่ใช้เป็นพาหนะในการเดินทางและขนย้ายผลผลิตทางการเกษตร พ่อเฒ่าโค้ว หัตถกอง หมอ
 เมืองผู้มีความรู้ทั้งคาถาปราบผีและยาสมุนไพรได้เล่าถึงการเดินทางในอดีตนั้น ต้องใช้เวลานาน
 มากเมื่อมีการค้าขายก็จะใช้วัวค่างของรอนแรมเป็นเคื่อนๆ อย่างเช่น การค้าเกี่ยวกับยาสูบต้องใช้วัว
 ค่างของลัดเลาะไปตามลำน้ำงาวมาขึ้นเขาแถวบ้านทุ่งคำได้ตามสันเขาไปลงที่บ้านหกหรือบ้านครึ่ง
 อีกฟากหนึ่งของภูเขาไม่มีถนนหรือแม้กระทั่งทางเกวียนผ่าน ขณะที่หากมีบุคคลภายนอกที่จะเดิน
 ทางเข้าสู่ตำบลในขณะนั้นต้องนั่งเรือจากเชียงของลงน้ำโขงมาขึ้นฝั่งที่บ้านแจ่มป้อมและต้องเดิน
 เท้าผ่านป่าไปอีกหลายวัน จนกระทั่งได้เกิดปัญหาการเมืองของประเทศในยุคคอมมิวนิสต์ เมื่อปี
 พ.ศ.2510 - 2520 มีการหลบหนีของนักศึกษาและประชาชนที่ไม่เห็นด้วยกับการปกครองในสมัย
 นั้นได้เข้ามาอาศัยอยู่แถบบริเวณแนวเขาตอยาว-ผาหม่น และผาจี จึงทำให้บริเวณนี้กลายเป็นพื้นที่
 ที่ร้อนระอุด้วยการสู้รบของสงครามการขัดแย้งทางความคิดเป็นดินแดนต้องห้าม (พื้นที่สีแดง) ทาง
 การจึงได้มีการสร้างถนนเพื่อความมั่นคงผ่านจากบ้านท่าเจริญ ตำบลศรีดอนชัย อำเภอเชียงของ
 เลาะตามแนวแม่น้ำโขงมาสู่ตำบลม่วงยาย และตำบลปอในขณะนั้น (ยังไม่มีการแยกเป็นอำเภอเวียง
 แก่นในปัจจุบัน) และถนนสายดังกล่าวได้ผ่านหมู่บ้านปางหัด ระยะทางจากทางแยกมาถึงบ้านปาง
 หัด ประมาณ 39 กิโลเมตร และแยกเป็นสองเส้นทางที่บ้านปางหัดคือ สายแรกแยกไปทางผาดั้งตาม
 แนวเขาที่สูงชัน สายที่สองแยกไปทางบ้านผาแล - ปางคำไปสิ้นสุดที่ตำบลหงาว อำเภอเทิง
 (ปัจจุบันถนนกำลังได้รับการปรับปรุงและขยายไหล่ทาง) ปัจจุบันชาวบ้านปางหัดและหมู่บ้านใกล้เคียง
 ก็ใช้เส้นทางดังกล่าวเป็นเส้นทางหลักในการคมนาคม ซึ่งพาหนะที่นิยมใช้ในปัจจุบันคือรถ
 จักรยานยนต์ และรถยนต์ นอกจากนี้มีการใช้รถจักรยานยนต์และรถยนต์ส่วนตัวกันแล้ว เส้นทาง

ดังกล่าวยังมีรถยนต์สองแถว (รถโดยสาร 4 ล้อ ขนาดเล็ก) วิ่งผ่านหมู่บ้านระหว่างบ้านผาคั้งกับ เชียงของและสายปางคำ - เชียงของ ทำให้มีการเดินทางที่สะดวก การค้าขายกับพ่อค้า แม่ค้าต่าง ถิ่นต่างชุมชนจึงทำได้ง่ายมากขึ้น

ไฟฟ้า หมู่บ้านปางหัดเริ่มมีไฟฟ้าใช้เมื่อ พ.ศ.2527 การเข้ามาของไฟฟ้างกล่าว ได้ทำให้ จังหวะชีวิตของผู้คนในชุมชนเริ่มร้อนรุ่มขึ้น จากคำบอกเล่าของผู้ใหญ่บ้านคนปัจจุบัน ว่าตั้งแต่มี ไฟฟ้าใช้ในหมู่บ้านได้ทำให้ชาวบ้านเกิดความต้องการสิ่งอำนวยความสะดวกที่เป็นส่วนเกินของ ปัจจัยสี่ที่มีมาแต่เดิม การขวนขวายที่จะหาเงินมาเพื่อซื้อเครื่องอำนวยความสะดวกต่างๆ ทั้งวิทยุ โทรทัศน์ ตู้เย็น ทีวีไอ ยานพาหนะ ทั้งจักรยานยนต์ และรถยนต์ จึงมีวิธีการที่หลากหลายที่จะได้ เงินมาเพื่อซื้อสิ่งของดังกล่าว เช่น การเพิ่มการผลิตที่มากขึ้น การเปลี่ยนแปลงรูปแบบการผลิตจาก เดิมที่เคยใช้สัตว์เป็นแรงงาน ควายที่เคยใช้ไถนากลายมาเป็นภาระและเสียเวลาในการไถจึงขาย ควายเปลี่ยนมาซื้อควายเหล็ก หรือรถไถนาเดินตามแทน ส่วนครัวเรือนที่มีไร่นาเพียงเล็กน้อยก็จะ ไปขายแรงงานยังนอกหมู่บ้าน เป็นต้น

การติดต่อสื่อสาร อดีตในหมู่บ้านเมื่อมีการประชุม หรือมีเรื่องที่จะแจ้งให้คนในหมู่บ้าน ทราบจะมีล่าม ซึ่งได้รับการแต่งตั้งจากชุมชนให้เป็นผู้ทำหน้าที่ในการกระจายข่าวสารให้ชาวบ้าน ได้รับทราบ ปัจจุบันตำแหน่งดังกล่าวได้เปลี่ยนมาเป็นประชาสัมพันธ์หมู่บ้านเมื่อมีการใช้เครื่อง ขยายเสียงมาแทนที่ (ประมาณปี พ.ศ.2537) การกระจายข่าวสารในหมู่บ้านจึงทำได้ง่ายและสะดวก มากขึ้น ในขณะที่การติดต่อสื่อสารกับภายนอกในอดีตนั้นใช้แต่เพียงจดหมายผ่านทางเจ้าหน้าที่ ไปรษณีย์ ปัจจุบันการติดต่อสื่อสารกลับทำได้ง่ายขึ้นเมื่อมีการเข้ามาติดตั้งตู้โทรศัพท์สาธารณะใน หมู่บ้าน (ติดตั้งและเปิดบริการเมื่อมกราคม 2541) การติดต่อสื่อสารจึงทำได้ทั้งสองทางคือการส่ง จดหมายและการพูดคุยทางโทรศัพท์ ในขณะที่การสื่อสารอีกประเภทหนึ่งที่เข้ามาสู่วิถีชีวิตของชาว ไทลื้อปางหัดคือการรับข่าวสารจากวิทยุ และโทรทัศน์ ซึ่งเป็นสื่อที่มีอิทธิพลมากที่สุดชนิดหนึ่งที่ส่งผล ต่อการรับรู้ข้อมูลข่าวสาร ตลอดจนความบันเทิงในครอบครัว โดยเฉพาะการดูละครโทรทัศน์ เป็นต้น

สำหรับแหล่งน้ำในการอุปโภคและบริโภค ปางหัดเป็นหมู่บ้านที่ตั้งอยู่ที่ราบเชิงเขา และ หุบเขา จึงมีการขุดบประมาณปี พ.ศ.2538 จากส่วนราชการเร่งรัดพัฒนาชนบททำการก่อสร้าง ระบบประปาบาดาลบริเวณเขตวัด และต่อท่อเข้ามาใช้ในหมู่บ้านแต่ก็ไม่ได้ครบทุกหลังคาเรือน แต่ หลังคาเรือนไหนที่ไม่ได้ต่อประปาก็จะทำการขุดบ่อน้ำตื้นไว้ใช้ในครอบครัว และเครือญาติ เพื่อน บ้านใกล้เคียง จึงทำให้ไม่มีปัญหาเรื่องน้ำกินน้ำใช้ ประกอบกับมีแม่น้ำงาวและลำห้วยไหลผ่าน นอกจากนี้ยังมีการขุดบ่อน้ำตื้นสาธารณะเพื่อใช้อุปโภคบริโภคในหมู่บ้าน จำนวน 7 บ่อ บ่อบาดาล

สาธตวรรษ จำนวน 1 บ่อ มีสระน้ำเลี้ยงปลา 11 แห่ง และมีฝายทำนบกั้นน้ำเพื่อทำการเกษตรกรรม 7 แห่ง พนังกั้นน้ำ 2 แห่ง

ขณะที่การค้าขายในหมู่บ้านมีร้านขายของชำสำหรับชาวบ้านอยู่จำนวน 8 แห่ง ร้านขายของชำเป็นแหล่งที่ชาวบ้านซื้อหาของใช้ เครื่องอุปโภคบริโภค และยังเป็นแหล่งที่สามารถซื้อหาพืชผักต่างๆที่นำมาจากภายนอกหมู่บ้าน ในยามที่พืชผักที่ปลูกไว้ในชุมชนลดลง ร้านค้าจึงเป็นตลาดแลกเปลี่ยนสินค้าบริโภคนิยมนที่เข้ามาจากภายนอกหมู่บ้าน อาหารสมัยใหม่ที่หลากหลายชนิด เช่น อาหารกระป๋อง ที่มีทั้งผักกระป๋อง ปลากระป๋อง และอื่นๆ อีกหลายชนิด ได้มีวางขายตามร้านค้าของชำ นอกจากอาหารแล้ว ร้านขายของชำยังมีการขายยาแผนปัจจุบันบรรจุเสร็จ เช่น ยาปวดหาย ยาแก้ไอ ยาแก้หวัด ยาแก้ท้องเสีย ยาแก้โรคมวิหัง เป็นต้น การเข้ามาของสินค้าทั้งอาหารและยาแผนปัจจุบันจากภายนอกได้ส่งผลต่อการเปลี่ยนแปลงวิถีชีวิตเดิมๆ บางส่วน เช่น เมื่อเกิดความเจ็บไข้ได้ป่วยเล็กน้อย ก็จะมีชาวบ้านบางส่วนที่หันไปใช้ยาแผนปัจจุบันที่สะดวกและเห็นผลเร็วในการรักษา เป็นต้น

5.5 สังคม วัฒนธรรมของชุมชน

ความสัมพันธ์ทางครอบครัว เครือญาติ การแต่งงาน และสังคมชุมชน

ลักษณะของครอบครัวชาวไทลื้อปางหัดจะมีลักษณะของครอบครัวขยาย (Extended Family) คือมีการอาศัยอยู่ร่วมกันนับตั้งแต่ ปู่ย่า ตายาย บุตร หลาน แม้ปัจจุบันครอบครัวขยายได้เริ่มลดจำนวนลงเรื่อยๆ เมื่อมีการแยกตัวของบุตรหลานที่แต่งงานมีครอบครัว มาตั้งบ้านเรือนใหม่ของตนเอง แต่ก็ยังตั้งบ้านเรือนอยู่ใกล้ๆ จะมีเพียงแต่บุตรคนเล็กในครอบครัวเท่านั้นที่เมื่อมีการแต่งงานแล้วจะอาศัยอยู่กับพ่อแม่เพื่อจะได้ช่วยดูแลเมื่อยามแก่ชราต่อไป

หากเมื่อมีการแต่งงานของบุตรหลานในครอบครัว การที่จะเลือกไปอยู่กับพ่อแม่ฝ่ายไหน ขึ้นอยู่กับความสมัครใจและความจำเป็นของแต่ละคู่สมรส แต่ส่วนใหญ่ก็จะอาศัยอยู่กับพ่อแม่ทางฝ่ายหญิงก่อน เมื่อเริ่มตั้งตัวได้ประมาณสองสามปีก็จะลงตั้งบ้านเรือนของตนเองในละแวกใกล้เคียงหรือในบริเวณบ้านของพ่อแม่ เมื่อแต่งงานแล้วบทบาทหน้าที่ของทั้งหญิงชายจะช่วยเหลือกันในการทำงาน ไม่มีการกำหนดบทบาทตายตัวนัก ซึ่งหากเป็นงานบ้านงานเรือนก็จะเป็นหน้าที่ของฝ่ายหญิงเป็นหลัก ขณะที่งานที่ใช้แรงงานมากก็จะเป็นหน้าที่ของฝ่ายชายเป็นส่วนใหญ่ หากเป็นการทำการเกษตรแล้วก็จะช่วยกันทำนาทำไร่

ระบบเครือญาติ การนับถือเครือญาติของไทลื้อปางหัดมีการนับญาติอยู่สองประการคือ ประการแรกเป็นการนับญาติตามสายเลือด การสืบสกุล ตั้งแต่ปู่ย่า ตายาย (ซึ่งไทลื้อเรียกว่าพ่อแม่

แม่เฒ่า) ไปจนถึงลุง ป้า น้า อา ลูก หลาน เหลน ประการที่สองเป็นการนับญาติจากการแต่งงานเกี่ยวคองกัน เมื่อมีการแต่งงานอยู่กินกันของสามีภรรยา ญาติจากทั้งสองฝ่ายก็就会有ความสัมพันธ์ใกล้ชิดกันมากขึ้น เรียกว่าพ่อคองแม่คอง มีการช่วยเหลือซึ่งกันและกันเมื่อมีงานหรือกิจกรรมต่างๆ การนับญาติดังกล่าวจึงทำให้มีสายตระกูลหลักๆ ในหมู่บ้านคือ สายตระกูลหัตถกอง สายตระกูลแสงงาม สายตระกูลอุสาใจ จากความสัมพันธ์ของครอบครัวและเครือญาติ นำไปสู่ความสัมพันธ์อันดีของชุมชน ความสัมพันธ์ทางสังคมเป็นความสัมพันธ์ที่เกิดจากพื้นฐานความสัมพันธ์ของความเป็นญาติ โดยมีการยึดความอาวุโสของพ่อเฒ่าแม่เฒ่าตามการสืบสายเลือดและการถือผีสายตระกูลเดียวกันเป็นหลัก

การปกครองของชุมชน

ลักษณะการปกครองเหมือนกับหมู่บ้านชนบทของไทยทั่วไป ซึ่งมีผู้ใหญ่บ้านเป็นผู้ดูแลความเรียบร้อยในหมู่บ้าน อดีตนั้นจากการบอกเล่าของพ่อเฒ่า นวล หัตถกอง การปกครองของไทยลื้อจะมีเจ้าพญาเป็นเจ้าเมือง มีขุนเป็นผู้ปกครองในระดับถัดลงมา (เปรียบในปัจจุบันขุนเทียบเท่ากำนัน) ตำบลป่อก็จะ มีพญาป่อ เป็นผู้ปกครอง ส่วนบ้านปางหัดมีแก้วบ้าน (เทียบได้กับผู้ใหญ่บ้านในปัจจุบัน) เป็นผู้ปกครอง ซึ่งคนแรกที่เป็นแก้วบ้านคือ นายอิน หัตถกอง พ่อของพ่อเฒ่า นวลนั่นเอง ปัจจุบันการปกครองหมู่บ้านมีลักษณะ โครงสร้างไม่แตกต่างจากหมู่บ้านชนบทไทย เมื่อได้ถูกผนวกเข้าเป็นส่วนหนึ่งของประเทศไทย มีการแต่งตั้งผู้นำที่เป็นทางการ ได้แก่ผู้ใหญ่บ้าน มีผู้ช่วยผู้ใหญ่บ้านฝ่ายต่างๆ และคณะกรรมการหมู่บ้านหลายฝ่าย เช่น ฝ่ายปกครอง ฝ่ายศึกษา เป็นต้น ซึ่งหากนับตั้งแต่มีผู้ใหญ่บ้านคนแรกมาจนถึงปัจจุบันแล้วมีผู้ใหญ่บ้านทั้งสิ้น 13 คน ผู้ใหญ่บ้านคนปัจจุบันคือ นายสมจิต สิริพุทธาสกุล (นามสกุลเดิมคือ หัตถกอง)

กลุ่มองค์กรทางสังคม

นอกจากมีลักษณะการปกครองที่เป็นทางการแล้ว ในชุมชนยังมีกลุ่มทางสังคมต่างๆ ที่รวมกลุ่มกันมีทั้งการรวมกลุ่มกันเพื่อช่วยเหลือซึ่งกันและกันทางสังคม เช่น กลุ่มแม่บ้าน กลุ่มผู้สูงอายุ และยังมีการรวมกลุ่มกันเพื่อจัดสรรผลประโยชน์และการจัดการทรัพยากรธรรมชาติ เช่น กลุ่มเหมืองฝาย กลุ่มทอผ้า กลุ่มออมทรัพย์ เป็นต้น

กลุ่มเหมืองฝาย เหมืองฝายเป็นระบบการจัดการทรัพยากรน้ำที่มีความเป็นมาตั้งแต่ดั้งเดิมของชาวไทลื้อเมื่อครั้งตั้งถิ่นฐานเดิมอยู่แคว้นสิบสองปันนาที่สัมพันธ์กับระบบการปกครอง โดยใช้ระบบการจัดการทรัพยากรน้ำและที่ดินเป็นตัวกำหนด ชาวไทลื้อปางหัดก็เช่นกันเหมืองฝายก็ยัง

เป็นระบบการจัดการทรัพยากรน้ำที่มีการดำเนินงานจากอดีตมาจนถึงปัจจุบัน แต่ก็ได้มีการเปลี่ยนแปลงไปตามสภาพแวดล้อม ระบบนิเวศน์ ลักษณะทางสังคม ซึ่งจะได้กล่าวถึงในบท เกี่ยวกับระบบการผลิตที่มีผลต่อการเปลี่ยนแปลงภูมิปัญญาท้องถิ่น ในบทที่ 7 ต่อไป

กลุ่มทอผ้า กลุ่มทอผ้าเป็นกลุ่มของพวกผู้หญิงที่รวมกลุ่มกันขึ้นมา ซึ่งจริงๆ แล้วในอดีตมีการรวมกลุ่มกันของเครือญาติ เพื่อนบ้านใกล้เคียงกัน โดยเฉพาะบ้านที่มีลูกสาว จะรวมกลุ่มกันเพื่อปั่นฝ้าย และนำไปสู่ประเพณี “การแอ้วสาวหรือการลงช่วง” ซึ่งเป็นการรวมกลุ่มกันทางสังคมที่ได้หวังผลในทางเศรษฐกิจ แต่เป็นการสืบทอดภูมิปัญญาพื้นบ้านในด้านหัตถกรรมทอผ้าของชาวไทลื้อ และยังเป็นการจัดการความหลากหลายทางชีวภาพของพืชที่นำมาใช้ย้อมฝ้ายที่ฝั้นเป็นเส้นด้าย เช่น สีเหลืองใช้เหง้าขมิ้น สีเขียวใช้ไม้แห้ว สีแดงใช้เปลือกไม้ประคูดและครั้ง ไม้สลัก เป็นต้น ปัจจุบันเมื่อประเพณีการลงช่วงได้เริ่มสูญหายไปก็ได้มีการรวมกลุ่มกันของแม่บ้านในการทอผ้าที่หวังผลในทางเศรษฐกิจ เพื่อหารายได้เสริมแก่ครอบครัวหลังจากหมดฤดูการทำเกษตรกรรมหรือในช่วงเวลาว่างจากการทำงานในตอนกลางวัน ซึ่งปัจจุบันการทอผ้าก็จะพบว่ามี การทอแทบจะทุกครัวเรือน สืบเกิดได้จากที่มีการตั้งกี่ทอผ้าทั้งใต้ถุนบ้านและบนบ้าน การทอผ้าดังกล่าวเป็นการสืบทอดภูมิปัญญาพื้นบ้านที่ยังดำรงคงอยู่ในสังคมพื้นบ้านของชาวไทลื้อปางหัด แม้ว่า จะเปลี่ยนไปใช้เส้นด้ายสำเร็จรูปจากท้องตลาดแทนการย้อมแบบดั้งเดิม

กลุ่มแม่บ้าน กลุ่มแม่บ้านเป็นกลุ่มที่ผู้หญิงในชุมชนได้ร่วมกันจัดตั้งและรวมตัวกันมีลักษณะกึ่งทางการ คือการรวมกลุ่มดังกล่าวเมื่อมองในระดับชุมชนแล้วกลุ่มแม่บ้านจะมีบทบาทสูงในการช่วยเหลือซึ่งกันและกันในงานกิจกรรมต่างๆ ของชุมชน เช่น การขึ้นบ้านใหม่ งานศพ และงานรื่นเริงต่างๆ ขณะที่เมื่อมีกิจกรรมที่ทางราชการต้องการความช่วยเหลือจากชุมชน กลุ่มแม่บ้านก็จะมีบทบาทในการเข้าร่วมกิจกรรมต่างๆ เช่น การเข้าร่วมขบวนงานในวันสำคัญต่างๆ ของทางราชการ เป็นต้น

กลุ่มผู้สูงอายุ กลุ่มผู้สูงอายุหรือก็คือกลุ่มผู้อาวุโสเดิมนั่นเอง ซึ่งยังคงเป็นกลุ่มที่มีบทบาทในทางสังคมของชุมชนสูง โดยเฉพาะในเรื่องสังคมวัฒนธรรมของชุมชน ผู้อาวุโสเป็นผู้ที่มีบทบาทในการประกอบประเพณี และพิธีกรรมต่างๆ ทั้งในระดับปัจเจก ครอบครัว และชุมชน เป็นผู้ที่มีองค์ความรู้ในด้านต่างๆ ทั้งการเกษตร มีองค์ความรู้ในเรื่องพืชผักพื้นบ้านทั้งที่ใช้เป็นอาหารและยา และใช้สอย มีองค์ความรู้ในเรื่องวันเวลา การรักษาสุขภาพและความเจ็บไข้ได้ป่วยแบบพื้นบ้าน เป็นต้น การรวมกลุ่มผู้สูงอายุในปัจจุบันเป็นลักษณะของการรวมกลุ่มเพื่อช่วยเหลือซึ่งกันและกันในชุมชน เช่น การเก็บเงินเพื่อช่วยเหลืองานศพกลุ่ม การเยี่ยมเยียนสมาชิกกลุ่มที่เจ็บป่วย เป็นต้น

หมอพื้นบ้าน หมอพื้นบ้านมิได้รวมกลุ่มกันเพื่อทำกิจกรรมต่างๆ ในชุมชนเหมือนกับกลุ่มอื่นๆ ที่กล่าวมาแต่หากมีปฏิสัมพันธ์กันในลักษณะของเครือญาติ เพื่อนบ้านและช่วยเหลือผู้เจ็บไข้

ได้ป่วยในชุมชนที่เคือคร้อนและมาขอพึ่งพิงให้บำบัดความเจ็บป่วย หมอพื้นบ้านยังเป็นนักปราชญ์ของชุมชนเพราะหมอพื้นบ้านมีองค์ความรู้ในด้านต่างๆ ที่หลากหลายหรืออาจจะกล่าวได้ว่าเป็นสหวิชาที่เกี่ยวข้องกับวิถีชีวิตประจำวันทั้งในด้านการดูแลสุขภาพอนามัยของชุมชน องค์ความรู้เกี่ยวกับพิธีกรรม การสืบชะตา องค์ความรู้เกี่ยวกับศาสนา ประเพณี เป็นต้น ซึ่งองค์ความรู้เหล่านี้มิได้กระจุกอยู่กับผู้ใดผู้หนึ่งแต่มีการคละเคล้ากันไป และยังขึ้นอยู่กับความถนัดของหมอพื้นบ้านแต่ละคนอีกด้วย สำหรับชุมชนไทลื้อปางหัดแล้วหมอพื้นบ้านที่มีความถนัดเรื่องสมุนไพร การเลี้ยงทาสคู เมื่อผีไปกาะโหล่งก็ต้องพ้อเฒ่าปิ่น แสงศรีจันทร์ พ้อเฒ่าโค้ว หัดถกกอง ก็จะถนัดเรื่องพืชสมุนไพร และพิธีกรรมเกี่ยวกับผี เรื่องสมุนไพรก็พ้อเฒ่าวงส์ สิงห์แก้ว คูเมื่อวาไม้สัจจะก็ต้องพ้อเฒ่าใหม่ยา ลือชา คูเมื่อหักดอก ขึ้นขันธก็พ้อเฒ่าทูน หัดถกกอง ปูจาร์ยู่ชัวญู เลี้ยงทาส ก็พ้อเฒ่าเงิน แสงงาม ส่วนแม่เฒ่าอินก็ถนัดเมื่อผีหม้อหนึ่ง เป็นต้น องค์ความรู้เกี่ยวกับพืชสมุนไพร การชู่ชัวญู การเซาะเมื่อ การสืบชะตา การเลี้ยงผี การประกอบพิธีกรรมต่างๆ การทำนาย การตรวจดวงชะดาราตี มีการผสมผสานกันไม่ได้แยกสัดส่วนออกจากกัน นอกจากนี้วิถีชีวิตที่ผ่านร้อนผ่านหนาวมาอันยาวนานยังได้สั่งสมประสบการณ์เกี่ยวกับชีวิต การทำมาหากิน การจัดการทรัพยากรที่มีอาจจะแยก องค์ความรู้ดังกล่าวออกจากวิถีชีวิตได้ ดังนั้นองค์ความรู้ดังกล่าวจึงครอบคลุมชีวิตความเป็นอยู่ของชุมชนทั้งหมด

โลกทัศน์ ศาสนา และความเชื่อ

ผี โลกทัศน์ ดั้งเดิมของชุมชน

โลกทัศน์เรื่อง “ผี” เป็นสิ่งที่ไม่อาจจะแยกออกได้จากวิถีชีวิตของชาวไทลื้อ ผีเป็นระบบคิดเป็นรากเหง้าของชุมชน ชาวไทลื้อเชื่อว่าผีเป็นจิตวิญญาณที่มีความสัมพันธ์เชื่อมโยงของมนุษย์กับมนุษย์ มนุษย์กับธรรมชาติ และมนุษย์กับสิ่งเหนือธรรมชาติ ซึ่งหากมองความสัมพันธ์ระหว่างมนุษย์กับมนุษย์ด้วยกันแล้วผีเป็นเสมือนตัวเชื่อมของจิตใจ จิตวิญญาณแห่งความเป็นเครือญาติ ความเป็นอันหนึ่งอันเดียว ในระดับปัจเจก ครอบครัว ก็จะมีผีบ้านผีเรือนที่มีทั้งผีไว้บนบ้านแทบจะทุกหลังคาเรือน ระดับเครือญาติก็จะมีผีปู่ย่า ที่มักจะพบว่ามี การตั้งศาลผีปู่ย่า ไว้ยังต้นตระกูลของแต่ละตระกูล และจะทำการเลี้ยงในแต่ละปีของเครือญาติ ระดับชุมชนก็จะมีผีเสื้อบ้านที่ปลูกสร้างหอผีไว้ใต้ต้นไม้ใหญ่กลางบ้าน มีผีเจ้าหลวงผาตั้งที่คอยคุ้มครองหมู่บ้านเมื่อครบรอบหนึ่งปีในเดือนแปดก็จะมี การเลี้ยงผีเสื้อบ้านเพื่อขอให้ช่วยคุ้มครองให้ชาวบ้านอยู่เย็นเป็นสุข ขณะที่ความสัมพันธ์ระหว่างมนุษย์กับธรรมชาติก็มีผีป่า ผีไร่ ผีนา ผีฝาย เป็นตัวเชื่อมจักรวาลวิทยาระหว่างมนุษย์กับการจัดการทรัพยากร ดังนั้นก่อนที่จะมีการทำไร่ไถนา ก็จะมีการเลี้ยงผีไร่ ผีฝาย เพื่อให้การผลิมีความอุดมสมบูรณ์ ความสัมพันธ์ระหว่างมนุษย์กับสิ่งเหนือธรรมชาติยังแสดงออกถึงความเจ็บไข้ได้ป่วย

เช่น การเจ็บป่วยของเด็ก อันเนื่องมาจากพ่อเกิดแม่เกิดหรือพ่อเถื่อนย่าเถื่อน ที่มาทักทวงสัญญาว่าเมื่อปล่อยมาเกิดแล้วช่วงหนึ่งจะต้องส่งเครื่องเช่น บรรณการไปให้เป็นการตอบแทน ซึ่งเมื่อถึงเวลาที่กำหนดแล้วไม่ได้ทำพ่อเถื่อนย่าเถื่อนจึงมาทวงด้วยการทำให้เจ็บป่วย หนทางแก้ก็คือการส่งสะดวงไปให้ ก็จะหายจากการเจ็บป่วย เป็นต้น

ความเชื่อเรื่องข้อห้ามวัน เดือน ปี (ปีบมังคละ)

ความเชื่อเรื่องวัน เดือน ปี เป็นความเชื่อที่มีคารนับถือ และสืบทอดกันมาช้านาน ส่วนใหญ่ผู้ที่เคยผ่านการบวชเรียนมาแล้วจะมีความรู้ในเรื่องนี้เป็นอย่างดี มีการจดบันทึกไว้เรียกว่า “ปีบมังคละ” (หมายถึงตำราที่เป็นมงคล) ซึ่งจะมีรายละเอียดลงไปอีกเกี่ยวกับการที่จะประกอบกิจกรรมต่างๆ ในวิถีชีวิตประจำวัน วันเสียดในแต่ละเดือนจะเป็นวันที่ห้ามทำกิจกรรมในด้านงานมงคลต่างๆ เพราะเชื่อว่าจะทำให้เกิดความอัปมงคล และเกิดกาลกิณีแก่เจ้าของ

ตารางที่ 3 แสดงความเชื่อเกี่ยวกับเดือนและวันเสียดตามปีบมังคละ

เดือน	☸ วันเสียดห้ามทำกิจกรรมที่เป็นมงคล						
	อาทิตย์	จันทร์	อังคาร	พุธ	พฤหัสบดี	ศุกร์	เสาร์
เดือนเก็ง (เดือนเก็ง)		☸	☸				
เดือนยี่ (เดือนยี่)			☸				
เดือนสาม (เดือนสาม)					☸		☸
เดือนสี่ (เดือนสี่)				☸		☸	
เดือนห้า (เดือนห้า)	☸	☸					
เดือนหก (เดือนหก)			☸				
เดือนเจ็ด (เดือนเจ็ด)					☸		☸
เดือนแปด (เดือนแปด)				☸		☸	
เดือนเก้า (เดือนเก้า)	☸	☸					
เดือนสิบ (เดือนสิบ)			☸				
เดือนสิบเอ็ด (เดือนสิบเอ็ด)					☸		☸
เดือนสิบสอง (เดือนสิบสอง)				☸			

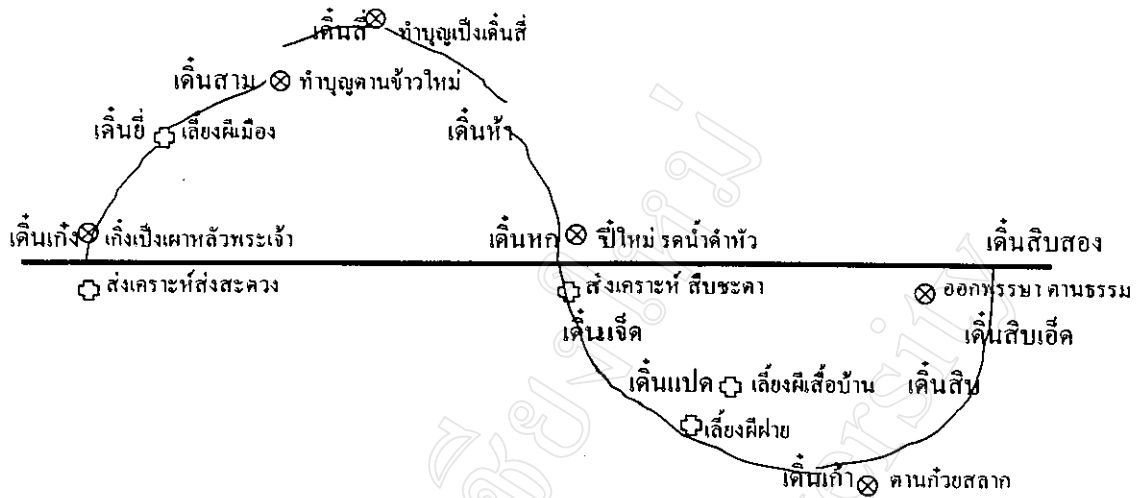
พราหมณ์ พุทธศาสนา วัด และชุมชน

แม้โลกทัศน์ดั้งเดิมของชาวไทลื้อคือ ผี ที่เป็นอุดมคติฝังแน่นมาเนิ่นนาน แต่หากมองถึงวิธีการสื่อสารกับผี กับอำนาจเหนือธรรมชาติ ตลอดจนประเพณี พิธีกรรมบางอย่างแล้วได้มีการนำขบวนการชั้นตอนบางส่วนจากศาสนาพราหมณ์ และพุทธศาสนามาผสมผสานกันกับจักรวาลวิทยาเดิมของตนเองอย่างกลมกลืน เช่น การบายศรีสู่ขวัญ เป็นต้น

สำหรับชุมชนไทลื้อปางหัดแล้ว วัดเป็นสถาบันหลักของชุมชนมาตั้งแต่อดีต วิถีชีวิตจะผูกพันกับวัด ตั้งแต่เกิด จนกระทั่งตาย ระบบการผลิตในไร่นาก็เกี่ยวข้องกับวัดเมื่อสิ้นฤดูการเก็บเกี่ยวผลผลิตก็จะมีการทำบุญदानข้าวใหม่แก่พระพุทธรูป พระธรรม พระสงฆ์ เป็นต้น วัดยังเป็นสถานการเรียนรู้และถ่ายทอดความรู้ในด้านศีลธรรม วิธีการดำเนินชีวิต ซึ่งผู้ที่บวชเรียนเมื่อลาสิกขาแล้วผู้ที่บวชเรียนมาหลายพรรษาจะกลายเป็นปุโรหิต เป็นผู้ดำเนินการประกอบพิธีกรรมต่างๆในชุมชน เมื่อเจ็บป่วยไม่สบายการสู่ขวัญ การ ส่งเคราะห์ การบูชาเตียนหลักเคราะห์ การสืบชะตา ในระดับบุคคล ครอบครัว และชุมชน ก็ล้วนแต่พึ่งพาปุโรหิตหรือหมอพื้นบ้านทั้งสิ้น

ประเพณีและพิธีกรรมของชุมชน

ประเพณีและพิธีกรรมเป็นระบบสัญลักษณ์ที่ชุมชนใช้เป็นสื่อเชื่อมต่อบริเวณวิถีชีวิตในโลกทางสังคมกับจักรวาลวิทยาของชุมชนที่มองว่ามนุษย์ ธรรมชาติ และสิ่งเหนือธรรมชาติล้วนแต่เกี่ยวข้องมีความสัมพันธ์เชื่อมโยงกัน ประเพณีและพิธีกรรมจึงเป็นผลิตผลทางความคิดที่มนุษย์สรรค์สร้างขึ้นด้วยความพยายามที่จะเชื่อมต่อกับอำนาจสิ่งศักดิ์สิทธิ์และนำไปสู่อำนาจการจัดความสัมพันธ์ทางสังคมของชุมชน ประเพณีและพิธีกรรมจึงเป็นวัฒนธรรมของชุมชน เป็นภูมิปัญญาพื้นบ้านของชุมชน สำหรับชุมชนไทลื้อปางหัดแล้วประเพณีส่วนใหญ่จะเกี่ยวข้องกับกิจกรรมทางพุทธศาสนา ส่วนพิธีกรรมจะเกี่ยวข้องกับผี ระบบการผลิต ซึ่งประเพณีและพิธีกรรมที่เกี่ยวข้องกับวิถีชีวิตที่สำคัญของชุมชนมีดังต่อไปนี้



- 1.เดินเก้า เดินสิบ เดินสิบเอ็ด ช่วงทำบุญทั้งเทศเข้าพรรษา
- 2.พิธีกรรมเช่น ให้อุ๊ยเมื่อยามเจ็บป่วยจะทำทุกเดือน ยกเว้นช่วงเข้าพรรษาจะมีเฉพาะผีเมืองเท่านั้นที่มีการตานธรรม

สัญลักษณ์

- ⊗ ประเพณีของชุมชน
- ⊠ พิธีกรรมของชุมชน

แผนภูมิที่ 8 วัฏจักรของประเพณีและพิธีกรรมที่สำคัญของชุมชนตามเดือนในรอบ 1 ปี

5.6 สภาพทางเศรษฐกิจและการทำมาหากิน

ระบบเศรษฐกิจของชาวไทยลื้อปางหัดถูกกำหนดด้วยลักษณะทางนิเวศวิทยาหรือสิ่งแวดล้อมเป็นสำคัญ ซึ่งการผลิตเป็นการผลิตทางเกษตรกรรมเป็นหลัก ได้แก่ การทำนา ทำไร่ ทำสวน การเลี้ยงสัตว์ เป็นต้น เมื่อมีการพัฒนาโครงสร้างพื้นฐานสาธารณูปโภคจากหน่วยงานของรัฐ เข้าสู่ชุมชนไม่ว่าจะเป็นถนนหนทาง ไฟฟ้า ประปา การศึกษา ฯลฯ ประกอบกับการติดต่อกับภายนอกชุมชนที่ทำได้สะดวกและง่ายขึ้น การรับข่าวสารจากสื่อต่างๆทำให้กระบวนการผลิตได้เปลี่ยนแปลงไป มีการใช้เทคโนโลยีเข้าช่วยในกระบวนการผลิต เช่น การใช้สารเคมี การใช้เครื่องจักรกลแทนแรงงานสัตว์ที่เคยมีมาแต่เดิม เป็นต้น นอกจากการประกอบอาชีพหลักของชุมชนแล้ว ยังมีการผลิตที่เป็นอาชีพเสริมแก่ชุมชนโดยเฉพาะผู้หญิงชาวไทยลื้อ คือ การทอผ้าไทยลื้อ ซึ่งเป็นเอกลักษณ์โดดเด่นอีกอย่างหนึ่งที่แสดงให้เห็นถึงภูมิปัญญาในด้านหัตถกรรม งานฝีมือของไทยลื้อจากการ

เปลี่ยนแปลงระบบการผลิต และการเข้ามาของลัทธิบริโภคนิยม ทำให้การผลิตที่มีเพียงการยังชีพ เปลี่ยนรูปแบบไปเป็นการผลิตเพื่อการค้าเพิ่มมากขึ้น

สำหรับการประกอบอาชีพหลักในการทำการเกษตรกรรมของชาวไทลื้อนั้น ในอดีตเป็นเพียงการผลิตเพื่อการบริโภคในครอบครัวเป็นหลัก ปัจจัยสำคัญในกระบวนการผลิตคือคนกับธรรมชาติ อันประกอบไปด้วย ดิน น้ำ ป่า และแรงงานจากสัตว์เลี้ยงพวกวัว ควาย แรงงานในระบบการผลิตของชาวไทลื้อก็อาศัยความสัมพันธ์ของเครือญาติ เพื่อนบ้านด้วยการเอามือเอาริ้วกันปัจจุบันระบบการผลิตดังกล่าวก็ยังมีบางส่วนที่ยังผลิตเพื่อการยังชีพเป็นหลัก แต่บางส่วนก็จะเน้นการผลิตเพื่อเศรษฐกิจเพื่อขาย จากการประกอบอาชีพดังกล่าวจึงทำให้ชาวบ้านมีรายได้แตกต่างกันไปตามกำลังความสามารถ และปัจจัยเงื่อนไขต่างๆอันหลากหลายของแต่ละบุคคล และครัวเรือนซึ่งหากศึกษารายได้ของประชากรต่อปีของชาวไทลื้อปางหัดจากข้อมูลอย่างเป็นทางการของชุมชนแล้ว ส่วนใหญ่จะอยู่ในระดับ 5,000 – 20,000 บาทต่อปี ดังรายละเอียดในตาราง

ตารางที่ 4 แสดงรายได้ต่อปีของครัวเรือนประชากรไทลื้อบ้านปางหัด

รายได้	จำนวน	ร้อยละ
ต่ำกว่า 5,000 บาท	43	20.78
5,000 – 10,000 บาท	71	34.30
11,000 – 20,000 บาท	69	33.33
21,000 – 30,000 บาท	16	7.73
31,000 – 40,000 บาท	4	1.93
41,000 บาทขึ้นไป	4	1.93

บทสรุป

ความอุดมสมบูรณ์ของระบบนิเวศน์ และวิถีชีวิตดั้งเดิมที่ได้สืบทอด เรียนรู้ และปฏิบัติ ส่งสมเป็นองค์ความรู้หรือภูมิปัญญาพื้นบ้าน สิ่งเหล่านี้คือวัฒนธรรมของชุมชน ทั้งในด้านระบบการผลิต การจัดการทรัพยากรที่สอดคล้องกับธรรมชาติที่แวดล้อม เช่น การทำนา การทำไร่ข้าว ไร่ฝ้าย การทำมาหากินกับป่า เป็นระบบเศรษฐกิจที่พึ่งตนเอง ภูมิปัญญาพื้นบ้านเหล่านี้ล้วนอาศัยพึ่งพาความสัมพันธ์ของครอบครัว เครือญาติ และเพื่อนบ้าน “การเอามือเอาริ้ว” เป็นสิ่งที่สะท้อนให้เห็นถึงรูปธรรมที่ชัดเจนของความสัมพันธ์ดังกล่าวได้เป็นอย่างดี นอกจากนี้ความสัมพันธ์ ดังกล่าวขององค์ความรู้ยังนำไปสู่การจัดการความสัมพันธ์ทางสังคมในการจัดการทรัพยากร เช่น กลุ่มเหมืองฝาย

เป็นต้น กระบวนการเรียนรู้ การสืบทอดภูมิปัญญายังมีหมอบ้าน และวัดเป็นศูนย์กลางของชุมชน ทั้งในการประกอบประเพณี พิธีกรรม การดูแลสุขภาพอนามัย เป็นต้น

ความสงบสุขของชุมชนเริ่มเปลี่ยนแปลงไปเมื่อชุมชนได้กลายเป็นจุดยุทธศาสตร์ของการช่วงชิงอำนาจทางการเมืองและการทหารตั้งแต่ พ.ศ.2510 - 2526 พื้นที่ดังกล่าวของแนวเขาดอยยาว - ผาหม่นกลายเป็นพื้นที่การสู้รบระหว่าง พทท.และรัฐไทย เหตุการณ์ดังกล่าวได้ส่งผลกระทบต่อสังคมของชุมชนทั้งในด้านบวกและด้านลบ การปะทะ ประสานและการแลกเปลี่ยนองค์ความรู้กับภายนอกได้เพิ่มมากขึ้น เมื่อมีการตัดถนนเชื่อมต่อกับถนนสายอำเภอเทิง - อำเภอเชียงของเข้าสู่ตำบลปอในขณะนั้น ถนนดังกล่าวได้ผ่านชุมชนและแยกเป็นสองเส้นทาง ทำให้การเดินทางติดต่อกับโลกภายนอกชุมชนสะดวกขึ้น

หลังจากเหตุการณ์แย่งชิงอำนาจทางการเมืองและการทหารได้ผ่านพ้นไป รัฐได้เริ่มเข้ามามีบทบาทในการจัดการชุมชน กระบวนการพัฒนาได้กลายมาเป็นเครื่องมือของรัฐในการอ้างความชอบธรรม ชุมชนได้ถูกผนวกเข้าเป็นส่วนหนึ่งของระบบเศรษฐกิจแบบเงินตรา การค้า การปลูกพืชพาณิชย์ได้เพิ่มสูงขึ้นอย่างรวดเร็วจากการส่งเสริมของหน่วยงานการเกษตรของรัฐ อำนาจทั้งในการปกครองและการจัดการทรัพยากรถูกควบคุมโดยรัฐ ทรัพยากรป่าไม้กลายเป็นของหลวงไม่ใช่ของชุมชนที่หลายคนพยายามคัดควงเอาผลประโยชน์ การพัฒนาในด้านต่างๆ ได้หลังไหลเข้าสู่ชุมชน ทั้งการสาธารณสุขแผนใหม่ การศึกษาแผนใหม่ การพัฒนาโครงสร้างพื้นฐาน สิ่งต่างๆเหล่านี้ได้นำไปสู่การเปลี่ยนแปลงความสัมพันธ์เชิงอำนาจของชุมชน ส่งผลต่อวิถีคิด ความเชื่อ พฤติกรรมของผู้คนในชุมชนทั้งด้านการผลิตและการบริโภค ตลอดจนวิถีชีวิตดั้งเดิมของชุมชน

คงไม่มีชุมชนไหนที่ไม่ได้รับผลกระทบจากกระบวนการพัฒนาชุมชนไทยที่อุปถัมภ์ก็เป็นอีกชุมชนหนึ่งที่แสดงให้เห็นถึงการเปลี่ยนแปลงจากสังคมชนบทแบบดั้งเดิมเข้าสู่สังคมชนบทแบบใหม่ โดยเฉพาะประเด็นการดูแลสุขภาพอนามัยกับความหลากหลายทางชีวภาพพืชสมุนไพรของชุมชน องค์ความรู้หรือภูมิปัญญาเกี่ยวกับการดูแลสุขภาพและการใช้พืชสมุนไพรที่เคยตอบสนองต่อความเจ็บไข้ได้ป่วยจะเป็นอย่างไรและมีความเปลี่ยนแปลงไปอย่างไร การปะทะประสานกับปัจจัยต่างๆทั้งภายในและภายนอกชุมชนจะส่งผลกระทบต่อภูมิปัญญา และการจัดการความหลากหลายทางชีวภาพพืชสมุนไพรอย่างไร การจะทำความเข้าใจเกี่ยวกับภูมิปัญญาท่ามกลางความเปลี่ยนแปลงดังกล่าวจึงต้องศึกษาจากมุมมองของชุมชน คือ : กลาง หรือนัยวิถีคิดเกี่ยวกับความ สมดุลที่มีต่อความเจ็บป่วยและการใช้พืชสมุนไพรเป็นอย่างไรและจะคงสถานะอยู่หรือไม่ รวมทั้งอิทธิพลของปัจจัยทั้งภายในและภายนอกตามพัฒนาของชุมชนจะส่งผลอย่างไรต่อภูมิปัญญาท้องถิ่น เพื่อจะให้เห็นถึงพัฒนาการความอยู่รอดของภูมิปัญญาในการดูแลสุขภาพอนามัยและการจัดการความหลากหลายทางชีวภาพพืชสมุนไพร