



ภาคผนวก

ลิขสิทธิ์มหาวิทยาลัยเชียงใหม่

Copyright© by Chiang Mai University
All rights reserved

ภาคผนวก ก

แบบสัมภาษณ์

- เรื่อง** การประเมินผลกระทบด้านสุขภาพเบื้องต้นของเกษตรกร จากการใช้สารเคมีกำจัดศัตรูพืชในสวนลำไย ตำบลวังผาง กิ่งอำเภอเวียงหนองล่อง จังหวัดลำพูน
- คำชี้แจง** แบบสัมภาษณ์ชุดนี้จัดทำขึ้นเพื่อประโยชน์ในการศึกษาเรื่อง “การประเมินผลกระทบด้านสุขภาพเบื้องต้นของเกษตรกร จากการใช้สารเคมีกำจัดศัตรูพืชในสวนลำไย ตำบลวังผาง กิ่งอำเภอเวียงหนองล่อง จังหวัดลำพูน”
- แบ่งออกเป็น 2 ส่วน คือ
- ส่วนที่ 1 ข้อมูลทั่วไป
- ส่วนที่ 2 ข้อมูลเกี่ยวกับตัวชี้วัดผลกระทบสุขภาพเบื้องต้น

ส่วนที่ 1 ข้อมูลทั่วไปของผู้ตอบแบบสัมภาษณ์และสถานการณ์การใช้สารเคมีกำจัดศัตรูพืช

1. เพศ

ชาย

หญิง

2. อายุ.....ปี

3. สถานภาพสมรส

โสด

คู่

หม้าย

หย่าร้าง/แยกกันอยู่

4. การศึกษา

ไม่ได้เรียน

ประถมศึกษา

มัธยมศึกษาตอนต้น

มัธยมศึกษาตอนปลาย

อนุปริญญา/เทียบเท่า

ปริญญาตรีหรือสูงกว่า

5. อาชีพ หลัก

เกษตรกร

ลูกจ้าง/รับจ้างทำเกษตร

อื่นๆ(ระบุ.....)

6. อาชีพพรอง
- รับจ้างทั่วไป รับจ้างทำเกษตร
- ค้าขายส่วนตัว รับราชการ / รัฐวิสาหกิจ
- อื่นๆ (ระบุ).....
7. ท่านเพาะปลูกพืชชนิดใดอีกบ้างนอกจากลำไย (ตอบได้มากกว่า 1 ข้อ)
- ผัก ต่างๆ หอม
- กระเทียม พริก
- อื่นๆ(ระบุ).....
8. ท่านมีพื้นที่เพาะปลูกลำไยจำนวน
- 1-5 ไร่ 6-10 ไร่
- 11-15 ไร่ 16-20 ไร่
- มากกว่า 20 ไร่
9. ท่านใช้สารเคมีกำจัดศัตรูพืชในสวนลำไยมานาน
- 2-5 ปี 6-10 ปี
- 11-15 ปี 16- 20 ปี
- มากกว่า 20 ปี
10. สารเคมีกำจัดศัตรูพืชที่ท่านใช้ในสวนลำไย (ตอบได้มากกว่า 1 ข้อ)
- สารเคมีกำจัดแมลง สารเคมีกำจัดหญ้า
- สารเคมีกำจัดป้องกันและกำจัดโรคพืช สารเคมีกำจัดไร
- สารเคมีกำจัดหนู อื่นๆ(ระบุ)
11. แหล่งที่ท่านได้รับข้อมูลหรือคำแนะนำการเลือกใช้สารเคมีกำจัดศัตรูพืชมากที่สุด
- ร้านค้า โทรทัศน์
- เพื่อนบ้าน วิทยุ
- เจ้าหน้าที่ทางการเกษตร อื่นๆ(ระบุ).....
12. จำนวนชนิดของสารเคมีกำจัดศัตรูพืชที่ใช้ในแต่ละครั้ง
- ใช้ชนิดเดียว ใช้ 2 ชนิดผสมกัน
- ใช้ 3 ชนิดผสมกัน ใช้ผสมกันมากกว่า 3 ชนิดขึ้นไป
13. ความถี่ในการใช้สารเคมีกำจัดศัตรูพืช.....ครั้งต่อปี

14. วิธีการใช้สารเคมีกำจัดศัตรูพืชในสวนลำไย

- สารเคมีกำจัดแมลง (ตอบได้มากกว่า 1 ข้อ)
 - นีดพ่น ราว / ฝ่ง อื่นๆ(ระบุ).....
- สารเคมีกำจัดหญ้า (ตอบได้มากกว่า 1 ข้อ)
 - นีดพ่น ราว / ฝ่ง อื่นๆ(ระบุ).....
- สารเคมีป้องกันและกำจัด โรคพืช (ตอบได้มากกว่า 1 ข้อ)
 - นีดพ่น ราว / ฝ่ง อื่นๆ(ระบุ).....
- ยากำจัดหนู (ตอบได้มากกว่า 1 ข้อ)
 - นีดพ่น ราว / ฝ่ง อื่นๆ(ระบุ).....

15. ผู้ทำหน้าที่ใช้สารเคมีกำจัดศัตรูพืชในสวนลำไย (ตอบได้มากกว่า 1 ข้อ)

- นีดพ่นเอง จ้างผู้อื่น
- บุคคลในครอบครัว อื่นๆ (ระบุ).....

16. การจัดเก็บและการทิ้งภาชนะบรรจุ (ตอบได้มากกว่า 1 วิธี)

- ภาชนะที่เป็นขวดแก้ว
 - ฝัง เผา
 - ทิ้งลงแม่น้ำ ลำเหมือง รวบรวมขาย
 - วิธีอื่นๆ(ระบุ).....
- ภาชนะที่เป็นพลาสติก / แกลลอน
 - ฝัง เผา
 - ทิ้งลงแม่น้ำ ลำเหมือง รวบรวมขาย
 - วิธีอื่นๆ(ระบุ).....
- ภาชนะที่เป็นกล่องกระดาษ
 - ฝัง เผา
 - ทิ้งลงแม่น้ำ ลำเหมือง รวบรวมขาย
 - วิธีอื่นๆ(ระบุ).....

17. วิธีการที่ใช้ในการป้องกันตนเองและผู้อื่นจากการสัมผัสสารเคมีกำจัดศัตรูพืช

การปฏิบัติหรือวิธีการใช้	ปฏิบัติทุกครั้ง	ปฏิบัติบางครั้ง	ไม่ได้ปฏิบัติ
- แจ้งให้เพื่อนบ้านหรือสวน ระแวกใกล้เคียงทราบก่อน			
- ดูทิศทางลมเวลาพ่นสารเคมี			
- คอยระวัง รถ หรือ คนที่ผ่าน ไปมาบริเวณที่ฉีดพ่น			
- ใส่ถุงมือทุกครั้ง			
- ใส่แว่นตาทุกครั้ง			
- ใส่หมวกทุกครั้ง			
- ใส่ที่ปิดปากปิดจมูก			
- ใส่รองเท้ามีดซิดทุกครั้ง			
- ใส่เสื้อแขนยาวทุกครั้ง			
- ใส่กางเกงขายาวทุกครั้ง			
- ชำระร่างกายทันทีหลังสัมผัส สารเคมีกำจัดศัตรูพืช			

18. ท่านเคยได้รับการอบรมความรู้เรื่องสารเคมีกำจัดศัตรูพืชหรือไม่

เคย ไม่เคย

19. ท่านเคยได้รับการตรวจหาสารเคมีป้องกันกำจัดศัตรูพืชในร่างกายหรือไม่

(ถ้าไม่เคยข้ามไปข้อ 21)

เคย ไม่เคย

20. ท่านที่เคยตรวจหาสารเคมีผลการตรวจเป็นอย่างไร

ปกติ เสี่ยง

ปกติ ไม่ปกติ

21. ปัจจุบันท่านได้นำวิธีการป้องกันกำจัดศัตรูพืชวิธีอื่นมาใช้ทดแทนสารเคมีกำจัดศัตรูพืช

(หากไม่ใช่ข้ามไปข้อ 23.)

นำมาใช้บางส่วน ไม่ใช่เลย

22. วิธีการที่ใช้คือ (ระบุ.....)

23. เหตุผลที่ไม่นำวิธีการอื่นมาใช้ทดแทนสารเคมีเพราะ (ระบุ.....)
24. ค่าใช้จ่ายจากการใช้สารเคมีกำจัดศัตรูพืช ประมาณ..... บาทต่อปี
25. ปัจจุบันท่านมีรายได้จากการเพาะปลูกลำไย ประมาณ..... บาทต่อปี
26. ปัจจุบันท่านมีภาระหนี้สินหรือไม่
- มี ไม่มี ไม่ทราบ
27. ปัจจุบันท่านและครอบครัวมีภาระหนี้สินประมาณ.....บาท
- (ถ้าไม่มีไม่ต้องตอบข้อ 27)



ลิขสิทธิ์มหาวิทยาลัยเชียงใหม่
Copyright© by Chiang Mai University
All rights reserved

ส่วนที่ 2. ตัวชี้วัด การประเมินผลกระทบด้านสุขภาพเบื้องต้นของเกษตรกร จากการใช้สารเคมี กำจัดศัตรูพืชในสวนลำไย ตำบลวังผาง กิ่งอำเภอเวียงหนองล่อง จังหวัดลำพูน

ตัวชี้วัด	เห็นด้วย	ไม่เห็นด้วย	ไม่เห็นด้วย
	3	2	1
ตัวชี้วัดสุขภาพด้านกาย			
1. ท่านหรือสมาชิกในครอบครัว ป่วยหรือมีปัญหาด้านระบบทางเดินหายใจมากขึ้น เช่น ภูมิแพ้ หวัด ไอ ระคายเคืองจมูก คอหรือ หายใจขัด แสบคอ คอแห้ง			
2. ท่านหรือสมาชิกในครอบครัว มีปัญหาหรือป่วยในระบบกล้ามเนื้อ เส้นเอ็น กระดูกและข้อ มากขึ้น เช่น ปวดหลัง ไหล่ กล้ามเนื้อแขนขา ข้อต่างๆ			
3. ท่านหรือสมาชิกในครอบครัว มีปัญหาหรืออาการทางระบบประสาทมากขึ้น เช่น ปวดศีรษะ วิงเวียนศีรษะ			
4. ท่านหรือสมาชิกในครอบครัว มีปัญหาหรืออาการทางระบบผิวหนัง มากขึ้นเช่น ผื่น /ตุ่มคันตามผิวหนัง แผลพุพอง เป็นหนอง			
5. เกษตรกรที่ใช้สารเคมีกำจัดศัตรูพืชมีการเจ็บป่วยด้วยโรคมะเร็งกันมากขึ้น			
6. สารเคมีกำจัดศัตรูพืชทำให้คนเราอายุไม่ยืน			
7. ลำไยที่ฉีดพ่นสารเคมีกำจัดศัตรูพืชเมื่อรับประทาน ทำให้รู้สึกคลื่นไส้ เจ็บในปาก ในลำคอ			
8. ท่านหรือสมาชิกในครอบครัวมีอาการหรือป่วยหลังจากสัมผัสสารเคมีกำจัดศัตรูพืช ด้วยอาการต่อไปนี้ (ตอบทุกข้อ)			

ตัวชี้วัด(ต่อ)	เห็นด้วย 3	ไม่เห็นด้วย 2	ไม่เห็นด้วย 1
ตัวชี้วัดสุขภาพด้านกาย(ต่อ)			
- กล้ามเนื้อลั่น / กระตุก			
- ชักกระตุก			
- มือหรือเท้าลั่น			
- กล้ามเนื้อแขน ขา อ่อนแรง			
- ซาตามแขน ขา			
- เป็นตะคริว			
- เหงื่อออกมากผิดปกติ			
- อ่อนเพลียมาก			
- ตาพร่ามัว			
- คอแห้ง/ ปากแห้ง			
- เบื่ออาหาร			
- ปวดท้อง			
- เจ็บแน่นหน้าอก ใจลั่น			
- สีผิวเลืงเปลี่ยน หลุดลอก			
- ปวดศีรษะ เวียนศีรษะ			
- เคยมีอาการคล้ายจะเป็นลม			
- จำอะไรไม่ค่อยได้			
9. การนำสารเคมีกำจัดศัตรูพืชมาใช้ในสวนลำไยทำให้ ประหยัด แรงงาน รวดเร็ว เห็นผลทันตา			
ตัวชี้วัดสุขภาพด้านจิตใจ			
1. ท่านหรือสมาชิกในครอบครัวรู้สึกท้อ จากการที่สารเคมี กำจัดศัตรูพืชมีราคาแพง ทำให้ต้นทุนการผลิตสูง			
2. ท่านหรือสมาชิกในครอบครัวรู้สึกเป็นทุกข์ เนื่องจาก และการกีดกันทางการค้า ทำให้ลำไยราคาไม่ดี			

ตัวชี้วัด(ต่อ)	เห็น ด้วย 3	ไม่ แน่ใจ 2	ไม่ เห็น ด้วย 1
ตัวชี้วัดสุขภาพด้านจิตใจ (ต่อ)			
3. ท่านหรือสมาชิกในครอบครัวรู้สึกบีบคั้น และขาดความ มั่นคงในชีวิต จากภาระหนี้สิน และ ภาษีต่างๆ			
4. ท่านรู้สึกขัดแย้งในใจ ที่จำเป็นต้องใช้สารเคมีกำจัด ศัตรูพืชในสวนลำไยเพราะทราบดีถึงอันตราย และพิษ ตกค้างต่อตนเอง และผู้อื่น			
5. ท่านรู้สึกเครียดที่จำเป็นต้องใช้ หรือสัมผัสสารเคมีกำจัด ศัตรูพืช เนื่องจากภาวะบีบคั้นทางเศรษฐกิจของครอบครัว			
6. การคลุกคลีอยู่กับสารเคมีกำจัดศัตรูพืช หรือ จากการฉีดพ่น ในสวนลำไยทำให้ท่าน รู้สึกเครียด ขี้หงุดหงิดรำคาญ			
7. ท่านหรือสมาชิกในครอบครัวรู้สึกเป็นทุกข์ และ ขาดความ มั่นคงปลอดภัยในชีวิต เพราะ เสี่ยงต่อการเจ็บป่วย จากการ มีสารเคมีสะสมในร่างกาย			
8. ท่านรู้สึกวิตกกังวล และกลัว ลูกหลานจะไปทานลำไยที่มี สารเคมีกำจัดศัตรูพืชตกค้างอยู่			
9. การฉีดพ่นสารเคมีกำจัดศัตรูพืช ทำให้ผักพื้นบ้านต่างๆ ที่อยู่บริเวณใต้ต้นลำไยหรือตามรั้ว มีการปนเปื้อนและ การตกค้างของสารเคมีกำจัดศัตรูพืช			
10. ท่านหรือสมาชิกในครอบครัว รู้สึกไม่มีความมั่นคง ปลอดภัยและวิตกกังวล กลัวการปนเปื้อนของสารเคมี กำจัดศัตรูพืชและพิษตกค้างใน อาหาร อากาศ ดิน และ น้ำ			
11. ท่านหรือสมาชิกในครอบครัว รู้สึกหงุดหงิดไม่พอใจ เนื่องจาก การพ่นสารเคมีกำจัดศัตรูพืชใกล้บ้าน ทำให้ ปลิวเข้าบ้าน ตกใส่อาหาร และ เสื้อผ้าที่ตากไว้			

ตัวชี้วัด (ต่อ)	เห็น ด้วย 3	ไม่ แน่ใจ 2	ไม่ เห็น ด้วย 1
12. แม้จะยัง ไม่มีแมลงรบกวน แต่การได้ฉีดพ่นสารเคมีให้กับลำไย เพื่อป้องกันศัตรูพืช ทำให้ท่านรู้สึกสบายใจและวางใจ			
13. ท่านรู้สึกมีความสุข เมื่อได้ผลผลิตมากขึ้นและรายได้เพิ่มขึ้นจากการนำสารเคมีกำจัดศัตรูพืชมาใช้ในสวนลำไย			
ตัวชี้วัดด้านสังคม			
1. ปัจจุบันการใช้สารเคมีกำจัดศัตรูพืชในสวนลำไย ทำให้ก่อนนี้มากกว่ารายได้			
2. การใช้สารเคมีกำจัดศัตรูพืชในสวนลำไย ทำให้ต้นทุนการผลิตสูงขึ้น และเกิดภาวะหนี้สิน ซึ่งนำไปสู่ การมี ปัญหาในครอบครัว			
3. สารเคมีกำจัดศัตรูพืชที่ใช้ในสวนลำไย ทำให้ประเทศเราเสียดุลการค้ากับจีน			
4. การนำสารเคมีกำจัดศัตรูพืชมาใช้เพื่อเพิ่มผลผลิต ทำให้เกิดแรงงานต่างถิ่น / ต่างค่าเข้ามารับจ้าง ในชุมชน			
5. สารเคมีกำจัดศัตรูพืชทำให้ต้นทุนผลิตลำไยสูงขึ้น ทำให้สวัสดิการการเลี้ยงดู คนรับจ้างน้อยลง			
6. การนำสารเคมีกำจัดศัตรูพืชมาใช้ในสวนลำไย ทำให้เกิดมลภาวะต่อระบบนิเวศน์และสิ่งแวดล้อมของชุมชน ทั้งทาง ดิน น้ำ อากาศ			
7. สารเคมีกำจัดศัตรูพืชที่ใช้ในสวนลำไยทำให้ บ่อน้ำตื้น แม่น้ำ และหนองน้ำ มีการปนเปื้อน สกปรก นำมาใช้อุปโภค บริโภคไม่ได้			

ตัวชี้วัด (ต่อ)	เห็น ด้วย 3	ไม่ แน่ใจ 2	ไม่ เห็น ด้วย 1
8. การนำสารเคมีกำจัดศัตรูพืชมาใช้ในสวนลำไย ทำให้พืชและสัตว์ต่างๆลดน้อยลง เช่น ปลา กบ เขียด อึ่งอ่าง แมงอีหนู แมงมัน แมงกอม จิ้งหรีด ผึ้ง นก ผีเสื้อ แมลงปอ ไม้เตื่อน เป็นต้น			
9. สารเคมีกำจัดศัตรูพืชที่นำมาใช้ในสวนลำไยทำให้แมลงคือยา			
10. การฉีดพ่นสารเคมีกำจัดศัตรูพืชในบริเวณหรือติดกับถนน โดยไม่บอกกล่าว ทำให้เพื่อนบ้านต่อว่า ไม่พอใจ			
11. การฉีดพ่นสารเคมีกำจัดศัตรูพืชในสวนที่อยู่ติดกับโรงเรียน ทำให้ครูและเด็กนักเรียน ได้รับมลพิษ รบกวนสมาธิ และ การเรียนการสอน			
12. ปัจจุบันมีการใช้สารเคมีกำจัดศัตรูพืชในสวนลำไยมากขึ้น ทั้งในฤดูและนอกฤดู เพื่อเพิ่มผลผลิตและรายได้ทำให้เวลาในการไปมาหาสู่ หรือการร่วมกิจกรรมในหมู่เครือญาติ เพื่อนบ้าน และชุมชน น้อยลง			
13. ปัจจุบันมีการใช้สารเคมีกำจัดศัตรูพืชในสวนลำไยมากขึ้น ทั้งในฤดูและนอกฤดู เพื่อเพิ่มผลผลิตและรายได้ ทำให้ท่านมีเวลาดูแลเอาใจใส่ใกล้ชิดลูกหลาน ลดลง			
14. การใช้สารเคมีกำจัดศัตรูพืชทำให้เสี่ยงต่ออันตราย และ ทำให้เสียค่าใช้จ่ายจากการเจ็บป่วยโดยไม่จำเป็น			
15. ท่านคิดว่า การนำสารเคมีกำจัดศัตรูพืช ทำให้คนมีงานทำ ไม่ตกงาน ไม่ต้องไปหางานทำต่างถิ่น			
16. การนำสารเคมีกำจัดวัชพืชมาใช้ฆ่าหญ้าในสวนลำไย ทำให้ประหยัดค่าแรงมากกว่าการจ้างคนงานมาฉาดหญ้า			

ตัวชี้วัด (ต่อ)	เห็นด้วย 3	ไม่เห็นด้วย 2	ไม่เห็นด้วย 1
ตัวชี้วัดสุขภาพด้านจิตวิญญาณ			
1. ปัจจุบันท่านและครอบครัว รู้สึกไม่มีความหวังหรืออ่อนใจจากการใช้สารเคมีกำจัดศัตรูพืชในสวนลำไย เพราะต้นทุนสูงแต่ราคาไม่แน่นอน			
2. ปัจจุบันท่านและครอบครัว รู้สึกไม่มีความหวังหรืออ่อนใจจากการใช้สารเคมีกำจัดศัตรูพืชในสวนลำไย เพราะนโยบายการค้าเสรี และการกีดกันทางการค้า			
3. การนำสารเคมีกำจัดศัตรูพืชมาใช้ในสวนลำไย เพื่อเพิ่มปริมาณผลผลิตเกษตรกรต่างมุ่งผลผลิตของตนเองและมีการจ้างแรงงานมากขึ้นทำให้ประเพณีการลงแขก ถูกละเลยไป			
4. ตั้งแต่มีการนำสารเคมีมาใช้ในสวนลำไย 40 ปีที่ผ่านมา ทำให้ภูมิปัญญาพื้นบ้านของบรรพบุรุษดั้งเดิม เช่น พิธีกรรมในการเคารพแม่น้ำ และ แม่พระธรณี ถูกละเลยไป			
5. ตั้งแต่มีการนำสารเคมีกำจัดศัตรูพืชมาใช้ในสวนลำไย จนกระทั่งถึงปัจจุบัน ทำให้เกษตรกรมุ่งแต่ผลผลิตของตนเอง ความมีน้ำใจ ความเห็นอกเห็นใจกัน น้อยลงไปกว่าเดิม			
6. ตั้งแต่มีการนำสารเคมีกำจัดศัตรูพืชมาใช้ในสวนลำไย จนกระทั่งถึงปัจจุบัน ทำให้การช่วยเหลือเกื้อกูล พี่พวาค้ายซึ่งกันและกัน ในกิจกรรมการงานของหมู่บ้านและชุมชน น้อยลงไปกว่าเดิม			
7. ปัจจุบัน มีการใช้สารเคมีกำจัดศัตรูพืชในสวนลำไยมากขึ้น ทั้งในฤดูและนอกฤดู เพื่อเพิ่มผลผลิตและรายได้ ทำให้เวลาที่ท่านจะไปร่วมทำบุญ ทำทานหรือแสวงหาความสงบทางใจ มีน้อยลง			

ตัวชี้วัด (ต่อ)	เห็น ด้วย 3	ไม่ แน่ใจ 2	ไม่ เห็น ด้วย 1
8. การใช้สารเคมีกำจัดศัตรูพืชอย่างไม่ระวัง ทำให้ส่งกลิ่นเหม็น หรือ ตกใส่อาหาร เสื้อผ้าของเพื่อนบ้าน แสดงให้เห็นว่าคนใช้ขาดจิตสำนึก ในการคำนึงถึงผลกระทบต่อผู้อื่น			
9. การใช้สารเคมี กำจัดศัตรูพืชในสวนลำไย ทำให้ความอ่อนโยน เห็นอกเห็นใจ ในชีวิตคนและสัตว์ ลดลง			
10. การใช้สารเคมีกำจัดศัตรูพืช เพื่อเพิ่มปริมาณผลผลิตและรายได้ ทำให้ท่านรู้สึกเห็นแก่ตัว และโลก			
11. การปนเปื้อนของสารเคมีกำจัดศัตรูพืชในน้ำแม่บึง น้ำแม่ลี่ และหนองล่อง ทำให้ท่านรู้สึกสูญเสีย หรือ เสียหาย แหล่งน้ำ ธรรมชาติที่เคยอุดมสมบูรณ์ และเป็นแหล่งรวมคุณค่าต่างๆ ของท้องถิ่นไป			
12. การปนเปื้อนของสารเคมีกำจัดศัตรูพืชในน้ำแม่บึง น้ำแม่ลี่ ทำให้น้ำสกปรก และเตี๋ยถูกหลานลงไปเล่น หรือไปหัดว่ายน้ำไม่ได้			
13. การปนเปื้อนของสารเคมีกำจัดศัตรูพืชในลำน้ำบึง ลำน้ำลี่ ทำให้ต้องไปเสียค่าใช้จ่ายในการฝักว่ายน้ำให้กับเจ้าของสระว่ายน้ำ			
14. การนำสารเคมีกำจัดศัตรูพืชมาใช้กับสวนลำไย เพื่อเพิ่มผลผลิตและรายได้ ในปัจจุบันทำให้ท่านพึงพอใจต่อภาวะเศรษฐกิจและวิถีชีวิตความเป็นอยู่ของตนเอง และครอบครัว			
15. การนำสารเคมีกำจัดศัตรูพืชมาใช้ในสวนลำไย ทำให้มีรายได้ และมีปัจจัยทำทานได้มากขึ้น			
16. การนำสารเคมีกำจัดศัตรูพืชมาใช้ในสวนลำไย ทำให้มีปัจจัย ในการช่วยเหลือ สงเคราะห์ เจริญญาติ และสังคมได้มากขึ้น			

ภาคผนวก ข

แบบสัมภาษณ์เชิงลึก

สำหรับเกษตรกรและลูกจ้าง รวมทั้งผู้มีสารเคมีกำจัดศัตรูพืชปนเปื้อนใน
กระแสด แสเลือด

1. ทำสวนลำไยจำนวนเท่าไร
2. ทำเกษตรกรรมมานานกี่ปี และเฉพาะสวนลำไยมานานกี่ปี
3. ใช้สารเคมีทางการเกษตรมานานกี่ปี
4. สารเคมีทางการเกษตรอะไรบ้าง ที่ใช้กับสวนลำไย
5. สารเคมีที่ใช้ซื้อจากที่ไหน และได้รับคำแนะนำจากใคร
6. การใช้สารเคมีในสวนลำไยมีวิธีใดบ้าง และมีการป้องกันตนเองอย่างไร
7. มีการจัดเก็บ หรือ กำจัดสารเคมีอย่างไร
8. สารเคมีทำให้ก่อรายได้ หรือ ก่อหนี้สินอย่างไร
9. มีความจำเป็นหรือมีเงื่อนไขอะไร ที่ทำให้ต้องใช้สารเคมี
10. สารเคมีเกิดผลกระทบต่อครอบครัว (สามี-ภรรยา / ลูก-หลาน) และ
สัมพันธ์ภาพกับคนในครอบครัวเป็นอย่างไร ทั้งแง่บวก และ ลบ
11. ตั้งแต่มีการนำสารเคมีมาใช้ ทำให้เกิดการเปลี่ยนแปลงหรือส่งผลกระทบต่อ
ต่อสุขภาพของท่าน อย่างไรบ้าง (4 มิติ)
12. เคยเจ็บป่วยหรือได้รับอันตรายจากการใช้สารเคมีอย่างไรบ้าง
13. สุขภาพในความคิดของท่านมีความหมายอย่างไร สุขภาพดีขึ้นอยู่กับอะไรบ้าง
14. อยากเห็นสุขภาพเป็นอย่างไร จึงจะดำรงชีวิตอย่างเป็นสุข
15. การแก้ปัญหาสารเคมีควรแก้อย่างไร และใคร หรือ หน่วยงานใดบ้างที่จะมี
ส่วนร่วมในการช่วยเหลือ และ แก้ไข
16. หากช่วยกันคิดและหาแนวทางแก้ไขปัญหาร่วมกันได้ การแก้ปัญหานี้จะ ส่ง
ผลกระทบต่อสุขภาพและวิถีชีวิตของท่าน ครอบครัว และชุมชน อย่างไรบ้าง

ภาคผนวก ก

แบบสัมภาษณ์เชิงลึก

ประชาชนที่ไม่ประกอบอาชีพทำสวนลำไย ได้แก่ ผู้บริโภคร พ่อค้าคนกลาง ผู้นำชุมชน ผู้สูงอายุ และ นักเรียน

1. สารเคมีทำให้อายุได้หรือก่อนี่สั้นอย่างไร
2. มีความจำเป็นหรือมีเงื่อนไขอะไร ที่ทำให้ต้องนำสารเคมีมาใช้
3. สารเคมีเกิดผลกระทบต่อครอบครัว (สามี-ภรรยา / ลูก-หลาน) และสัมพันธภาพกับคนในครอบครัวเป็นอย่างไร ทั้งแง่บวก และ ลบ
4. ตั้งแต่มีการนำสารเคมีมาใช้ ทำให้เกิดการเปลี่ยนแปลงหรือส่งผลกระทบต่อสุขภาพของท่าน อย่างไรบ้าง (4 มิติ)
5. เคยเจ็บป่วยหรือได้รับอันตรายจากการใช้สารเคมีอย่างไรบ้าง
6. สุขภาพในความคิดของท่านมีความหมายอย่างไร สุขภาพดีขึ้นกับอะไรบ้าง
7. อยากเห็นสุขภาพเป็นอย่างไร จึงจะดำรงชีวิตอย่างเป็นสุข
8. การแก้ปัญหาสารเคมีควรแก้อย่างไร และ ใคร หรือ หน่วยงานใดบ้างที่จะมีส่วนร่วมในการช่วยเหลือ และ แก้ไข
9. หากช่วยกันคิดและหาแนวทางแก้ไขปัญหาร่วมกันได้ การแก้ปัญหานี้จะส่งผลกระทบต่อสุขภาพและวิถีชีวิตของท่าน ครอบครัว และ ชุมชน อย่างไรบ้าง

ภาคผนวก ง

ประเด็นคำถามการจัดทำเวที

1. “สุขภาพ” ในความเห็นของท่านหมายถึงอะไร
2. การใช้สารเคมีปราบศัตรูพืชในสวนลำไย ก่อให้เกิดผลกระทบต่อสุขภาพ (4 มิติ) อย่างไรบ้างทั้งแง่บวก และ ลบ หรือ ที่เป็นประโยชน์ และ โทษ
3. ปัญหาหรือผลกระทบทางสุขภาพที่เกิดขึ้น หรือ ที่คาดว่าจะเกิดขึ้นในอนาคต จากการใช้สารเคมีปราบศัตรูพืชในสวนลำไย ควรมีแนวทางแก้ไขร่วมกันอย่างไร ใครบ้าง ที่มีส่วนเกี่ยวข้อง หรือ ช่วยได้

ภาคผนวก จ

ข้อมูลทั่วไปผู้ให้สัมภาษณ์เชิงลึก เกี่ยวกับบริบททั่วไป สถานการณ์ และผลกระทบด้านสุขภาพจากการใช้สารเคมีในสวนลำไย ตำบลวังผาง กิ่งอำเภอเวียงหนองล่อง จังหวัดลำพูน

ลำดับ	เพศ	อายุ	การศึกษา	อาชีพ	หมายเหตุ
1.	ชาย	42	ม.ศ.3	เกษตรกร	ผู้นำหมู่บ้านคนที่1
2.	ชาย	45	ป.7	เกษตรกร และค้าขาย	ผู้นำหมู่บ้านคนที่2
3.	ชาย	58	ป.4	เกษตรกร	เกษตรกรคนที่1
4.	ชาย	55	ปริญญาตรี	เกษตรกร	เกษตรกรคนที่2
5.	ชาย	36	ป.4	เกษตรกร และรับจ้าง	เกษตรกรผู้รับจ้างฉีดพ่น สารเคมีกำจัดศัตรูพืชคนที่1
6.	ชาย	49	ป.4	เกษตรกร และรับจ้าง	เกษตรกรผู้รับจ้างฉีดพ่น สารเคมีกำจัดศัตรูพืชคนที่2
7.	ชาย	62	ม.ศ.3	นักจัดราย การวิทยุ	ประชาชนคนที่1
8.	หญิง	55	ป.4	ค้าขาย	ประชาชนคนที่2
9.	หญิง	26	ป.ว.ช.	ลูกจ้าง	ผู้บริโภคนคนที่1
10.	หญิง	28	ป.ว.ช.	ข้าราชการ	ผู้บริโภคนคนที่2
11.	หญิง	13	ม.3	นักเรียน	นักเรียนคนที่1
12.	หญิง	14	ม.4	นักเรียน	นักเรียนคนที่2
13.	ชาย	72	ป.4	เกษตรกร	ผู้สูงอายุคนที่1
14.	ชาย	74	ไม่ได้เรียน	เกษตรกร	ผู้สูงอายุคนที่2
15.	ชาย	42	ป.7	ค้าขายและ เกษตรกร	พ่อค้าคนกลางคนที่1
16.	ชาย	56	ม.ศ.3	ค้าขาย	พ่อค้าคนกลางคนที่2
17.	ชาย	60	ป.4	เกษตรกร	ผู้มีสารเคมีในเลือดคนที่ 1
18.	หญิง	45	ป.4	เกษตรกร	ผู้มีสารเคมีในเลือดคนที่ 2

ภาคผนวก ก

ข้อมูลทั่วไป ผู้เข้าร่วมจัดทำเวทีระดมความคิดเห็นเกี่ยวกับผลกระทบด้านสุขภาพจากการใช้สารเคมีในสวนลำไย ตำบลวังผาง กิ่งอำเภอเวียงหนองล่อง จังหวัดลำพูน(เฉพาะผู้มีรายชื่อเข้าร่วม)

ลำดับ	เพศ	อายุ	การศึกษา	อาชีพ	หมายเหตุ
1.	ชาย	56	ม.ศ.3	เกษตรกร	ผู้นำหมู่บ้านคนที่1
2.	ชาย	58	ป.4	เกษตรกร และค้าขาย	ผู้นำหมู่บ้านคนที่2
3.	ชาย	58	ป.4	เกษตรกร	ผู้นำหมู่บ้านคนที่3
4.	ชาย	49	ป.7	เกษตรกร	ผู้นำหมู่บ้านคนที่4
5.	ชาย	49	ปริญญาตรี	ข้าราชการ การเมืองท้องถิ่น	สมาชิกสภาเทศบาล
6.	ชาย	50	ป.4	เกษตรกร และค้าขาย	เกษตรกรคนที่1
7.	ชาย	52	ป.4	เกษตรกร และลูกจ้าง	เกษตรกรคนที่2
8.	หญิง	55	ป.4	ค้าขาย	พ่อค้าคนกลาง
9.	ชาย	54	ป.4	ค้าขาย	ตัวแทนร้านจำหน่าย สารเคมี
10.	ชาย	70	ไม่ได้เรียน	ผู้สูงอายุ	ประชาชนผู้ได้รับ ผลกระทบ
11.	ชาย	34	ปริญญาตรี	รับราชการ	ข้าราชการคนที่1
12.	ชาย	14	ปริญญาโท	รับราชการ	ข้าราชการคนที่2
13.	หญิง	48	ประกาศนียบัตร	รับราชการ	ข้าราชการคนที่3
14.	ชาย	34	ปริญญาตรี	รับราชการ	ข้าราชการคนที่4
15.	หญิง	35	ปริญญาตรี	รับราชการ	ข้าราชการคนที่5
16.	ชาย	34	ปริญญาตรี	รับราชการ	ข้าราชการคนที่6
17.	หญิง	42	ป.ว.ส.	รับราชการ	ข้าราชการคนที่7

ภาคผนวก ข

แสดงรายชื่อและอันตรายของสารเคมีกำจัดศัตรูพืชที่ใช้ในสวนลำไย ตำบลวังผาง
กิ่งอำเภอเวียงหนองล่อง จังหวัดลำพูน

ชื่อสามัญสารเคมี กำจัดศัตรูพืช	ประเภทสารเคมี กำจัดศัตรูพืช	ความเป็นพิษ เฉียบพลัน	สารก่อมะเร็ง	สารรบกวน การทำงานของ ไร้ท่อ
- เฟ็นทอลอเรด	ออร์กาโนฟอสเฟส	พิษปานกลาง	ไม่สามารถจัดกลุ่ม	คาดว่ารบกวน
- ไวท์ออย	ไม่ทราบกลุ่ม	ไม่ทราบ	ไม่สามารถจัดกลุ่ม	ไม่ทราบ
- เอ็น โคซัลเฟน	ออร์กาโนคลอรีน	พิษรุนแรง	โอกาสน้อย	คาดว่ารบกวน
- เมทามิโดฟอส	ออร์กาโนฟอสเฟส	พิษรุนแรง	โอกาสน้อย	ไม่ทราบ
- เมโทมิต	คาร์บาเมท	พิษรุนแรง	โอกาสน้อย	คาดว่ารบกวน
- เฟนิโทโรไทออน	ออร์กาโนฟอสเฟส	พิษปานกลาง	โอกาสน้อย	คาดว่ารบกวน
- พาราไซออน เมธิล	ออร์กาโนฟอสเฟส	พิษรุนแรง	ไม่สามารถจัดกลุ่ม	คาดว่ารบกวน
- ไซเปอร์เมทริน	ไพริทรอยด์	พิษรุนแรง	มีความเป็นไปได้	คาดว่ารบกวน
- คลอร์ไพริฟอส+ ไซเปอร์เมทริน	ออร์กาโนฟอสเฟส	ไม่เกิดพิษ เฉียบพลัน	โอกาสน้อย	ไม่ทราบ
- คลอร์ไพริฟอส	ออร์กาโนฟอสเฟส	พิษปานกลาง	โอกาสน้อย	คาดว่ารบกวน
- คาร์โบซัลเฟน	คาร์บาเมท	พิษปานกลาง	โอกาสน้อย	ไม่ทราบ
- คาร์บาริล	คาร์บาเมท	พิษปานกลาง	มีความเป็นไปได้	คาดว่ารบกวน
- อะบาเม็กติน	ไม่ทราบกลุ่ม	พิษรุนแรง	โอกาสน้อย	ไม่ทราบ
- ไดโคโตฟอส	ออร์กาโนฟอสเฟส	พิษรุนแรง	มีความเป็นไปได้	ไม่ทราบ
- ฟลิมีฟอสเมทริล	ออร์กาโนฟอสเฟส	พิษเล็กน้อย	ไม่สามารถจัดกลุ่ม	ไม่ทราบ
- โกลโฟเสท	ไม่ทราบกลุ่ม	พิษเล็กน้อย	โอกาสน้อย	ไม่ทราบ
- พาราควอต	พาราควอต	พิษรุนแรง	โอกาสน้อย	ไม่ทราบ
- อาซีโตคลอร์	ไม่ทราบกลุ่ม	พิษเล็กน้อย	ก่อมะเร็ง	คาดว่ารบกวน
- ออกซีฟลูออร์เฟน	ไม่ทราบกลุ่ม	พิษเล็กน้อย	มีความเป็นไปได้	ไม่ทราบ
- ไซแรม	ไซโอคาร์บาเมท	พิษปานกลาง	ไม่สามารถจัดกลุ่ม	คาดว่ารบกวน
- ไอโทรไดโอน	ไม่ทราบกลุ่ม	พิษเล็กน้อย	ก่อมะเร็ง	คาดว่ารบกวน
- เมทาแลกซิล	ไม่ทราบกลุ่ม	พิษรุนแรง	โอกาสน้อย	ไม่ทราบ
- ไดฟิโนโคนาโซล	ไม่ทราบกลุ่ม	พิษเล็กน้อย	มีความเป็นไปได้	ไม่ทราบ

ชื่อสามัญสารเคมี กำจัดศัตรูพืช	ประเภทสารเคมี กำจัดศัตรูพืช	ความเป็นพิษ เฉียบพลัน	สารก่อมะเร็ง	สารรบกวนการ ทำงานต่อมไร้ท่อ
- ไคเทนเอ็ม-45	ไม่ทราบกลุ่ม	ไม่ทราบ	ไม่ทราบ	ไม่ทราบ
- คาร์เบนดาซิม	ไม่ทราบกลุ่ม	พิษเล็กน้อย	มีความเป็นไปได้	คาดว่ารบกวน
- ไคโคฟโลด	ออร์กาโนคลอรีน	พิษรุนแรง	มีความเป็นไปได้	คาดว่ารบกวน
- อามีทราส	ไม่ทราบกลุ่ม	พิษปานกลาง	มีความเป็นไปได้	ไม่ทราบ
- ซิแน็บ	ไรโอคาร์บาเมท	ไม่เกิดพิษ เฉียบพลัน	ไม่สามารถจัดกลุ่ม	คาดว่ารบกวน
- โบรมาดิโอดอน	สารเคมีกำจัดหนู	พิษรุนแรง	โอกาสน้อย	ไม่สามารถจัดกลุ่ม

แหล่งที่มา IPM DANIDA,2546

ลิขสิทธิ์มหาวิทยาลัยเชียงใหม่
Copyright© by Chiang Mai University
All rights reserved

ภาคผนวก ข

การหาความตรงของเครื่องมือ

ดัชนีความตรงของเนื้อหา (content validity index)

$$CVI = \frac{\text{จำนวนข้อที่เห็นตรงกัน}}{\text{จำนวนข้อทั้งหมด}}$$

คิดทีละคู่ โดยมีผู้ทรงคุณวุฒิ 3 ท่าน

จำนวนคำถามทั้งหมดมี 73 ข้อ

ผู้ทรงคุณวุฒิท่านที่ 1 กับท่านที่ 2 เห็นตรงกัน 66 ข้อ

ผู้ทรงคุณวุฒิท่านที่ 2 กับท่านที่ 3 เห็นตรงกัน 60 ข้อ

ผู้ทรงคุณวุฒิท่านที่ 1 กับท่านที่ 3 เห็นตรงกัน 63 ข้อ

$$\text{การคำนวณ CVI ผู้ทรงคุณวุฒิท่านที่ 1 กับท่านที่ 2} = 66/73 = 0.91$$

$$\text{การคำนวณ CVI ผู้ทรงคุณวุฒิท่านที่ 2 กับท่านที่ 3} = 60/73 = 0.82$$

$$\text{การคำนวณ CVI ผู้ทรงคุณวุฒิท่านที่ 1 กับท่านที่ 3} = 63/73 = 0.86$$

$$\text{ค่าคำนวณ CVI} = \frac{0.91 + 0.82 + 0.86}{3} = 0.86$$

ภาคผนวก ฅ

การหาความเชื่อมั่นของเครื่องมือ

การหาค่าความเชื่อมั่นของแบบสอบถาม โดยใช้สูตรสัมประสิทธิ์อัลฟา ของ
ครอนบาค (Cronbach's alpha coefficient)

$$\text{จากสูตร } \alpha = \frac{N}{N-1} \left[\frac{1 - \sum Si^2}{St^2} \right]$$

α = ค่าความเชื่อมั่นของแบบสอบถาม

$\sum Si^2$ = ผลรวมของความแปรปรวนของคะแนนแต่ละข้อ

N = จำนวนข้อในแบบสอบถาม

St^2 = ความแปรปรวนของคะแนนทั้งหมด

ภาคผนวก ญ

รายนามผู้ทรงคุณวุฒิ

1. รองศาสตราจารย์ ชมนาด พจนามาตร์ ภาควิชาพยาบาลสาธารณสุข
คณะพยาบาลศาสตร์
มหาวิทยาลัยเชียงใหม่
2. ผู้ช่วยศาสตราจารย์ ดร. ยูยงค์ จันทรวิจิตร ภาควิชาพยาบาลสาธารณสุข
คณะพยาบาลศาสตร์
มหาวิทยาลัยเชียงใหม่
3. ผู้ช่วยศาสตราจารย์ บุญด่วน แก้วปิ่นตา ภาควิชาเวชศาสตร์ชุมชน
คณะแพทยศาสตร์
มหาวิทยาลัยเชียงใหม่

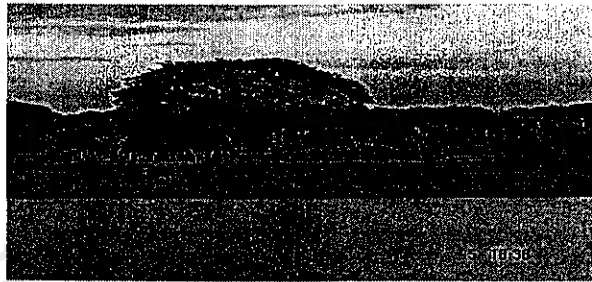
ลิขสิทธิ์มหาวิทยาลัยเชียงใหม่
Copyright© by Chiang Mai University
All rights reserved

ภาพผนวก ๑

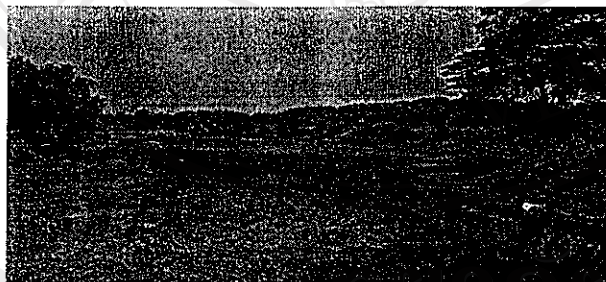
รูปภาพประกอบ



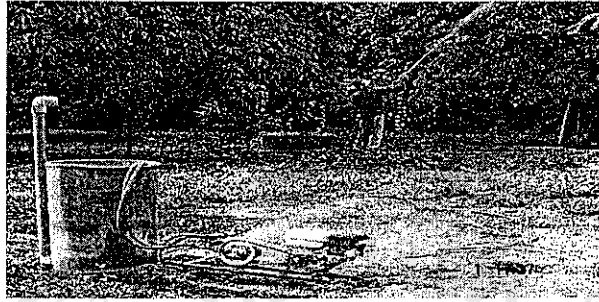
ลำน้ำปิงและสวนลำไย 2 แนวฝั่ง



ราบลุ่มหนองต๋องและสวนลำไย



ลำน้ำลี้และสวนลำไย 2 แนวฝั่ง



อุปกรณ์และการฉีดพ่น



สภาพทั่วไปของสวนลำไยในพื้นที่



การจัดเวทีระดมความเห็น



การจัดเวทีสะท้อนข้อมูล

ลิขสิทธิ์ © มหาวิทยาลัยเชียงใหม่
Copyright © Chiang Mai University
All rights reserved

ประวัติผู้เขียน

ชื่อ	นางสาว ทองเพ็ญ ปาละก้อน
วัน เดือน ปี เกิด	24 กันยายน 2505
ประวัติการศึกษา	สำเร็จการศึกษามัธยมศึกษาตอนปลาย โรงเรียนจักรคำคณาทร จังหวัดลำพูน ปีการศึกษา 2523 สำเร็จการศึกษาระดับปริญญาตรีพยาบาลและผดุงครรภ์ วิทยาลัยพยาบาลลำปาง ปีการศึกษา 2526 สำเร็จการศึกษาระดับปริญญาวิทยาศาสตรบัณฑิต (ต่อเนือง) มหาวิทยาลัย มหิดล ปีการศึกษา 2533
ประสบการณ์การทำงาน	พ.ศ. 2526 – 2528 พยาบาลเทคนิค กลุ่มงานการพยาบาล โรงพยาบาลป่าซาง จังหวัดลำพูน พ.ศ. 2533 – 2536 พยาบาลวิชาชีพ กลุ่มงานการพยาบาล โรงพยาบาลป่าซาง จังหวัดลำพูน พ.ศ. 2537 - 2543 หัวหน้างานอุบัติเหตุและฉุกเฉิน กลุ่มงานการพยาบาล โรงพยาบาลป่าซาง จังหวัดลำพูน พ.ศ. 2544 – 2546 หัวหน้าฝ่ายวิชาการและพัฒนาคณากร โรงพยาบาลป่าซาง จังหวัดลำพูน
ทุนการศึกษา	ได้รับทุนอุดหนุนจากสถาบันวิจัยระบบสาธารณสุข