

มหาวิทยาลัยเชียงใหม่  
Chiang Mai University

ภาคผนวก ก

แบบสอบถามที่ใช้ในการศึกษา

แบบสอบถาม

เรื่อง การรับรู้ในการดูแลอนามัยสิ่งแวดล้อมของนักเรียนประถมศึกษา



Shiori  
Fujisaki

少女  
ジュエル™  
© 1994, 1996 KONAMI ALL RIGHTS RESERVED.

ชื่อของนักเรียน.....

ชั้น.....โรงเรียน.....

อำเภอบ้านด่านลานหอย จังหวัดสุโขทัย

คำชี้แจง ให้นักเรียนทำเครื่องหมาย ✓ ลงใน ( ) หน้าข้อที่ตรงกับตัวนักเรียนมากที่สุด

สำหรับผู้วิจัย

1. เพศ ( ) 1. ชาย ( ) 2. หญิง G1
2. อายุ.....ปี G2
3. บ้านของนักเรียนมีไฟฟ้าใช้หรือไม่ G3
- ( ) 1. มี ( ) 2. ไม่มี
4. บ้านของนักเรียนมีน้ำประปาใช้หรือไม่ G4
- ( ) 1. มี ( ) 2. ไม่มี
5. พ่อของนักเรียนประกอบอาชีพอะไร G5
- ( ) 1. เกษตรกรรม เช่น ทำนา ทำไร่ ทำสวน
- ( ) 2. เลี้ยงสัตว์ สัตว์ที่เลี้ยงไว้ขาย คือ.....
- ( ) 3. ค้าขาย ( ) 4. รับราชการ/รัฐวิสาหกิจ
- ( ) 5. รับจ้าง ( ) 6. อื่นๆ (เขียนบอกด้วย).....
6. แม่ของนักเรียนประกอบอาชีพอะไร G6
- ( ) 1. เกษตรกรรม เช่น ทำนา ทำไร่ ทำสวน
- ( ) 2. เลี้ยงสัตว์ สัตว์ที่เลี้ยงไว้ขาย คือ.....
- ( ) 3. ค้าขาย ( ) 4. รับราชการ/รัฐวิสาหกิจ
- ( ) 5. รับจ้าง ( ) 6. อื่นๆ (เขียนบอกด้วย).....
7. พ่อของนักเรียน เรียนจบชั้นอะไร G7
- ( ) 1. ป.4 ( ) 2. ป.6
- ( ) 3. ม.3 ( ) 4. ม.6.
- ( ) 5. ปริญญาตรี ( ) 6. สูงกว่าปริญญาตรี
- ( ) 7. ไม่ได้เรียน ( ) 8. อื่นๆ (เขียนบอกด้วย).....
- ( ) 9. ไม่แน่ใจ/ไม่ทราบ

สำหรับผู้วิจัย

8. แม่ของนักเรียน เรียนจบชั้นอะไร

G8 

- ( ) 1. ป.4      ( ) 2. ป.6  
 ( ) 3. ม.3      ( ) 4. ม.6  
 ( ) 5. ปริญญาตรี      ( ) 6. สูงกว่าปริญญาตรี  
 ( ) 7. ไม่ได้เรียนหนังสือ      ( ) 8. อื่นๆ (เขียนบอกด้วย).....  
 ( ) 9. ไม่แน่ใจ/ไม่ทราบ

9. ปัจจุบันนักเรียนอาศัยอยู่กับใคร

G9 

- ( ) 1. พ่อ      ( ) 2. แม่  
 ( ) 3. พ่อและแม่      ( ) 4. ปู่ย่า  
 ( ) 5. ตายาย      ( ) 6. อื่นๆ (เขียนบอกด้วย).....

ข้อ 10 – 13 กิจกรรมต่างๆ ต่อไปนี้โรงเรียนของนักเรียนเคยจัดหรือไม่ ถ้าเคยให้เขียน  
 สิ่งที่นักเรียนได้ร่วมทำ ในช่องสี่เหลี่ยมด้วย

10. การรณรงค์รักษาความสะอาด

G10 

- ( ) 1. ไม่เคยจัด      ( ) 2. เคยจัด

ถ้าเคยนักเรียนทำอะไรบ้าง

.....  
.....

11. การแยกขยะ

G11 

- ( ) 1. ไม่เคยจัด      ( ) 2. เคยจัด

ถ้าเคยนักเรียนทำอะไรบ้าง

.....  
.....

12. การประหยัดน้ำ

G12 

- ( ) 1. ไม่เคยจัด      ( ) 2. เคยจัด

ถ้าเคยนักเรียนทำอะไรบ้าง

.....  
.....

สำหรับผู้วิจัย

13. การประหยัดไฟฟ้า

G13 

( ) 1. ไม่เคยจัด

( ) 2. เคยจัด

ถ้าเคยนักเรียนทำอะไรบ้าง

.....

.....

14. นักเรียนได้ยืมข่าวเกี่ยวกับสิ่งแวดล้อมจากสื่อใดมากที่สุด

G14 

( ) 1. วิทยุ

( ) 2. โทรทัศน์

( ) 3. หนังสือพิมพ์

( ) 4. หอกระจายข่าว

( ) 5. การเรียนในห้องเรียน

( ) 6. อื่นๆ (เขียนบอกด้วยนะ).....

15. ข่าวเกี่ยวกับสิ่งแวดล้อมเรื่องใดที่นักเรียนได้ยืมน้อยที่สุด

G15 

( ) 1. การกำจัดขยะ

( ) 2. การกำจัดน้ำเสีย

( ) 3. การควบคุมอากาศเสีย ( ) 4. การประหยัดพลังงาน

( ) 5. การอนุรักษ์สิ่งแวดล้อม

( ) 6. อื่นๆ (เขียนบอกด้วยนะ).....

16. ข่าวเกี่ยวกับสิ่งแวดล้อมเรื่องใดที่นักเรียนได้ยืมน้อยที่สุด

G16 

( ) 1. การกำจัดขยะ

( ) 2. การกำจัดน้ำเสีย

( ) 3. การควบคุมอากาศเสีย ( ) 4. การประหยัดพลังงาน

( ) 5. การอนุรักษ์สิ่งแวดล้อม

( ) 6. อื่นๆ (เขียนบอกด้วยนะ).....

17. การกินอาหารไม่สะอาดทำให้เกิดโรคอะไร

S17 

( ) 1. โรคท้องร่วง

( ) 2. โรคไข้เลือดออก

( ) 3. ไม่แน่ใจ

18. การถ่ายในส้วมทุกครั้งเป็นวิธีหนึ่งในการป้องกันโรคติดต่อ เช่น

โรคท้องร่วง ใช่หรือไม่

S18 

( ) 1. ใช่

( ) 2. ไม่ใช่

( ) 3. ไม่แน่ใจ

สำหรับผู้วิจัย

19. การเก็บทำลายภาชนะที่ไม่ใช้แล้ว เช่น กระป๋อง กะลา  
ช่วยป้องกันโรคอะไร S19
- ( ) 1. โรคคางทูม ( ) 2. โรคไข้เลือดออก ( ) 3. ไม่แน่ใจ
20. การรักษาร่างกายให้สะอาด เป็นวิธีหนึ่งในการป้องกันโรคติดต่อ  
ใช่หรือไม่ S20
- ( ) 1. ใช่ ( ) 2. ไม่ใช่ ( ) 3. ไม่แน่ใจ
21. นักเรียนไม่ต้องทำความสะอาดโรงเรียนเพราะหน้าที่ในการดูแลรักษาความ  
สะอาดเป็นหน้าที่ของภารโรงเท่านั้น นักเรียนเห็นด้วยหรือไม่ S21
- ( ) 1. เห็นด้วย ( ) 2. ไม่เห็นด้วย ( ) 3. ไม่แน่ใจ
22. การล้างมือช่วยป้องกันไม่ให้เชื้อโรคเข้าสู่ร่างกายได้ง่าย  
นักเรียนเห็นด้วยหรือไม่ S22
- ( ) 1. เห็นด้วย ( ) 2. ไม่เห็นด้วย ( ) 3. ไม่แน่ใจ
23. แต่ละบ้านควรมีส้วมไว้ใช้เอง นักเรียนเห็นด้วยหรือไม่ S23
- ( ) 1. เห็นด้วย ( ) 2. ไม่เห็นด้วย ( ) 3. ไม่แน่ใจ
24. นักเรียนล้างมือก่อนรับประทานอาหารทุกครั้งหรือไม่ S24
- ( ) 1. ทำทุกครั้ง ( ) 2. ทำบางครั้ง ( ) 3. ไม่เคยทำ
25. นักเรียนรดน้ำทำความสะอาดส้วมหลังถ่ายทุกครั้งหรือไม่ S25
- ( ) 1. ทำทุกครั้ง ( ) 2. ทำบางครั้ง ( ) 3. ไม่เคยทำ
26. นักเรียนทำความสะอาดบ้าน เช่นกวาดบ้าน ถูบ้าน บ่อยเพียงใด S26
- ( ) 1. ทำบ่อยๆ ( ) 2. นานๆ ครั้ง ( ) 3. ไม่เคยทำ
27. นักเรียนกินอาหารที่สะอาด ไม่มีแมลงวันตอม ทุกครั้งหรือไม่ S27
- ( ) 1. ทุกครั้ง ( ) 2. นานๆ ครั้ง ( ) 3. ไม่แน่ใจ

สำหรับผู้วิจัย

28. ถ้าปล่อยน้ำเสียลงสู่แม่น้ำ จะก่อให้เกิดผลในข้อใด P28   
 ( ) 1. เป็นอาหารของปลา ( ) 3. ทำให้แม่น้ำเน่าเสีย  
 ( ) 2. เพิ่มปริมาณน้ำให้แม่น้ำ ( ) 4. ไม่แน่ใจ
29. การกระทำข้อใดที่ทำให้เกิดอากาศเสีย P29   
 ( ) 1. การปลูกต้นไม้ ( ) 2. การเผาป่า ( ) 3. การทำนา
30. การกำจัดขยะวิธีใดที่ไม่เป็นอันตรายต่อสิ่งแวดล้อมและสุขภาพ P30   
 ( ) 1. เผาขยะข้างถนน ( ) 2. ทิ้งลงแม่น้ำลำคลอง  
 ( ) 3. ขุดหลุมฝังกลบ ( ) 4. เทกองรวมไว้หลังบ้าน
31. การเก็บรวบรวมขยะที่ไม่ถูกสุขลักษณะก่อให้เกิดอะไร S31   
 ( ) 1. เป็นแหล่งเพาะพันธุ์แมลงวัน  
 ( ) 2. เป็นปύหมัก  
 ( ) 3. ไม่แน่ใจ
32. ถ้ามีคนนำขยะมาทิ้งที่ข้างๆ บ้านของนักเรียน นักเรียนจะรู้สึก  
 รำคาญหรือไม่ S32   
 ( ) 1. รำคาญ ( ) 2. ไม่รำคาญ ( ) 3. เฉยๆ
33. การปลูกต้นไม้สามารถช่วยลดภาวะอากาศเสียได้  
 นักเรียนเห็นด้วยหรือไม่ P33   
 ( ) 1. เห็นด้วย ( ) 2. ไม่เห็นด้วย ( ) 3. ไม่แน่ใจ
34. น้ำทิ้งจากบ้านเรือน วัด โรงเรียน และโรงเรียนสามารถปล่อย  
 ทิ้งลงแม่น้ำลำคลองได้เลย นักเรียนเห็นด้วยหรือไม่ P34   
 ( ) 1. เห็นด้วย ( ) 2. ไม่เห็นด้วย ( ) 3. ไม่แน่ใจ
35. การแยกขยะสามารถลดปริมาณขยะที่จะถูกนำไปทิ้งได้  
 นักเรียนเห็นด้วยหรือไม่ P35   
 ( ) 1. เห็นด้วย ( ) 2. ไม่เห็นด้วย ( ) 3. ไม่แน่ใจ

สำหรับผู้วิจัย

36. นักเรียนเทน้ำจากการซักผ้า ล้างจาน ให้ขังเฉอะแฉะอยู่ตาม  
พื้นดิน บ่อยเพียงใด P36
- ( ) 1. ทำบ่อยๆ ( ) 2. ทำบางครั้ง ( ) 3. ไม่เคยทำ
37. นักเรียนทิ้งขยะลงในถังขยะ บ่อยเพียงใด P37
- ( ) 1. ทำบ่อยๆ ( ) 2. ทำบางครั้ง ( ) 3. ไม่เคยทำ
38. ที่บ้านของนักเรียนมักทำการเผาขยะกลางแจ้ง บ่อยเพียงใด P38
- ( ) 1. ทำบ่อยๆ ( ) 2. ทำบางครั้ง ( ) 3. ไม่เคยทำ
39. ที่บ้านนักเรียนมีการนำของที่ใช้แล้วกลับมาใช้ใหม่ (รีไซเคิล) หรือไม่  
( ) 1. ไม่มี ( ) 2. มี P39

- ถ้ามี ได้แก่ ( ) 1. หนังสือพิมพ์ เช่น นำมาพับถุง ฟูโด้ะ เข็ดกระดาษ ห่อของ ฯลฯ
- ( ) 2. ขวดแก้ว เช่น นำมาเลี้ยงปลา ใส่ดอกไม้ ใส่น้ำดื่ม ฯลฯ
- ( ) 3. ถูพลาสติก เช่น นำมาใส่ขยะ ใส่ของ ฯลฯ
- ( ) 4. กระจบอง เช่น ใส่ปากกา ใส่สตางค์ ปลุกต้นไม้ ทำของเล่น ฯลฯ
- ( ) 5. กล่อง ลังกระดาษ เช่น ใส่ของเล่น ใส่ถ้วยชาม เก็บหนังสือ ฯลฯ
- ( ) 6. เสื้อผ้าเก่า เช่น บริจาคให้คนอื่น ทำผ้าเช็ดรถ ผ้าขี้ริ้ว ฯลฯ
- ( ) 7. ขวดพลาสติก เช่น ทำของเล่น ปลุกต้นไม้ ใส่น้ำดื่ม ฯลฯ
- ( ) 8. อื่นๆ คือ.....

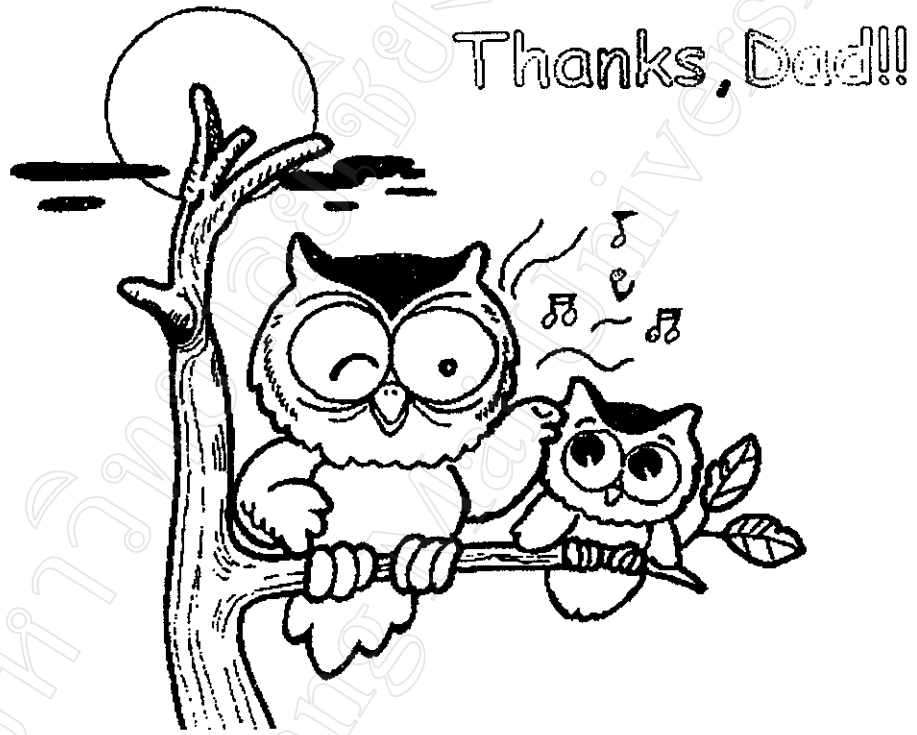
โดยเอามาทำ.....

40. ปัญหาการขาดแคลนน้ำ เกิดจากอะไร C40
- ( ) 1. น้ำท่วม ( ) 2. การตัดไม้ทำลายป่า ( ) 3. ไม่แน่ใจ
41. น้ำเป็นแหล่งพลังงานอย่างหนึ่งในการผลิตกระแสไฟฟ้า ใช่หรือไม่ C41
- ( ) 1. ใช่ ( ) 2. ไม่ใช่ ( ) 3. ไม่แน่ใจ



สำหรับผู้วิจัย

42. แหล่งน้ำเน่าเสีย เกิดมาจากสาเหตุในข้อใด C42   
 ( ) 1. การสร้างเขื่อนริมตลิ่ง ( ) 2. การปลูกหญ้าแฝก  
 ( ) 3. การทิ้งขยะลงในแหล่งน้ำ
43. การใช้น้ำอย่างประหยัดช่วยให้เราประหยัดพลังงานได้  
 นักเรียนเห็นด้วยหรือไม่ C43   
 ( ) 1. เห็นด้วย ( ) 2. ไม่เห็นด้วย ( ) 3. ไม่แน่ใจ
44. การปิดไฟทุกครั้งเมื่อไม่อยู่บ้าน เป็นการประหยัดไฟฟ้า  
 นักเรียนเห็นด้วยหรือไม่ C44   
 ( ) 1. เห็นด้วย ( ) 2. ไม่เห็นด้วย ( ) 3. ไม่แน่ใจ
45. การปลูกต้นไม้เป็นการอนุรักษ์แหล่งต้นน้ำลำธาร  
 นักเรียนเห็นด้วยหรือไม่ C45   
 ( ) 1. เห็นด้วย ( ) 2. ไม่เห็นด้วย ( ) 3. ไม่แน่ใจ
46. ในการล้างหน้า หรือแปรงฟัน นักเรียนจะต้องเปิดน้ำให้ไหล  
 อยู่ตลอดเวลา บ่อยแค่ไหน C46   
 ( ) 1. ทำเป็นประจำ ( ) 2. ทำบางครั้ง ( ) 3. ไม่เคยทำ
47. ที่บ้านของนักเรียนจะรองน้ำฝนเพื่อเก็บไว้กินไว้ใช้ บ่อยแค่ไหน C47   
 ( ) 1. ทำเป็นประจำ ( ) 2. ทำบางครั้ง ( ) 3. ไม่เคยทำ
48. นักเรียนตักน้ำใส่ภาชนะ เช่น ชัน แก้ว เมื่อแปรงฟัน บ่อยแค่ไหน C48   
 ( ) 1. ทำเป็นประจำ ( ) 2. ทำบางครั้ง ( ) 3. ไม่เคยทำ
49. เมื่อเห็นไฟถูกเปิดทิ้งไว้ นักเรียนจะปิดไฟนั้นทันที  
 นักเรียนเคยทำบ่อยแค่ไหน C49   
 ( ) 1. ทำเป็นประจำ ( ) 2. ทำบางครั้ง ( ) 3. ไม่เคยทำ
50. การเปิดโทรทัศน์ทิ้งไว้โดยไม่มีคนดู ขณะทำการบ้านหรือ  
 อ่านหนังสือ นักเรียนเคยทำบ่อยแค่ไหน C50   
 ( ) 1. ทำเป็นประจำ ( ) 2. ทำบางครั้ง ( ) 3. ไม่เคยทำ



ขอบคุณจริงๆ ทุกคนที่ตอบคำถามเสร็จแล้ว ....ทุกๆ คนเก่งจริงๆเลย

มหาวิทยาลัยเชียงใหม่  
Chiang Mai University

**ภาคผนวก ข**

**ข้อมูลคะแนนรายชื่อและรายด้านของกลุ่มตัวอย่าง**

ตาราง 1 จำนวนและร้อยละของกลุ่มตัวอย่าง จำแนกตามรายชื่อ ความรู้ด้านสุขาภิบาล  
สิ่งแวดล้อม

รายชื่อ ความรู้ด้านสุขาภิบาลสิ่งแวดล้อม	ตอบถูก	ตอบผิด	รวม
	จำนวน ร้อยละ	จำนวน ร้อยละ	จำนวน ร้อยละ
การกินอาหารไม่สะอาดทำให้เกิดโรคท้องร่วง	279 85.6	47 14.4	326 100
การถ่ายในส้วมทุกครั้งเป็นวิธีหนึ่งในการป้องกันโรค ติดต่อ เช่น โรคท้องร่วง	86 26.4	240 73.6	326 100
การเก็บทำลายภาชนะที่ไม่ใช้แล้ว เช่น กระป๋อง กะลา ช่วยป้องกันโรคไข้เลือดออก	268 82.2	58 17.8	326 100
การรักษาร่างกายให้สะอาด เป็นวิธีหนึ่งในการป้องกัน โรคติดต่อ	210 64.4	116 35.6	326 100

ตาราง 2 จำนวนและร้อยละของกลุ่มตัวอย่าง จำแนกตามรายชื่อ ความเห็นด้านสุขาภิบาล  
สิ่งแวดล้อม

รายชื่อ ความเห็นด้านสุขาภิบาลสิ่งแวดล้อม	เห็นด้วย	ไม่เห็นด้วย	รวม
		และ ไม่แน่ใจ	
	จำนวน ร้อยละ	จำนวน ร้อยละ	จำนวน ร้อยละ
การดูแลรักษาความสะอาดเป็นหน้าที่ของการโรงพยาบาล*	45 13.8	281 86.2	326 100
การล้างมือช่วยป้องกันไม่ให้เชื้อโรคเข้าสู่ร่างกายได้ง่าย	287 88.0	39 12.0	326 100
ทุกบ้านควรมีส้วมไว้ใช้เอง	278 85.3	48 14.7	326 100

\* คำถามเชิงลบ

ตาราง 3 จำนวนและร้อยละของกลุ่มตัวอย่าง จำแนกตามรายชื่อ การปฏิบัติด้านสุขาภิบาล  
สิ่งแวดล้อม

รายชื่อ การปฏิบัติด้านสุขาภิบาลสิ่งแวดล้อม	ทำทุกครั้ง	ทำบางครั้ง และ ไม่เคยทำ	รวม
	จำนวน	จำนวน	จำนวน
	ร้อยละ	ร้อยละ	ร้อยละ
การล้างมือก่อนรับประทานอาหาร	145	181	326
	44.5	55.5	100
การราดน้ำทำความสะอาดสิ่งแวดล้อม	280	46	326
	85.9	14.1	100
การทำความสะอาดบ้าน เช่นกวาดบ้าน ถูบ้าน	217	109	326
	66.6	33.4	100
การกินอาหารที่สะอาด ไม่มีแมลงวันตอม	157	169	326
	48.2	51.8	100

ตาราง 4 จำนวนและร้อยละของกลุ่มตัวอย่าง จำแนกตามรายชื่อ ความรู้ด้านมลพิษ

รายชื่อ ความรู้ด้านมลพิษ	ตอบถูก	ตอบผิด	รวม
	จำนวน ร้อยละ	จำนวน ร้อยละ	จำนวน ร้อยละ
การปล่อยน้ำเสียลงสู่แม่น้ำ ทำให้แม่น้ำเน่าเสีย	301 92.3	25 7.7	326 100
การเผาป่าทำให้เกิดอากาศเสีย	305 93.6	21 6.4	326 100
การกำจัดขยะที่ไม่เป็นอันตรายต่อสิ่งแวดล้อมและ สุขภาพ คือการขุดหลุมฝังกลบ	257 78.8	69 21.2	326 100
การเก็บรวบรวมขยะที่ไม่ถูกสุขลักษณะทำให้เกิดเป็น แหล่งเพาะพันธุ์แมลงวัน	173 53.1	153 46.9	326 100

ตาราง 5 จำนวนและร้อยละของกลุ่มตัวอย่าง จำแนกตามรายชื่อ ความเห็นด้านมลพิษ

รายชื่อ ความเห็นด้านมลพิษ	เห็นด้วย	ไม่เห็นด้วย และ ไม่แน่ใจ	รวม
	จำนวน	จำนวน	จำนวน
	ร้อยละ	ร้อยละ	ร้อยละ
การมีขยะมากองทิ้งที่ข้างๆ บ้าน นักเรียนจะรู้สึกรำคาญ	292	34	326
	89.6	10.4	100
การปลูกต้นไม้สามารถช่วยลดภาวะอากาศเสียได้	242	84	326
	74.2	25.8	100
การปล่อยน้ำทิ้งจากบ้านเรือน วัด โรงเรียน และ โรง	67	259	326
เลี้ยงหมู ลงสู่แม่น้ำลำคลอง*	20.6	79.4	100
การแยกขยะสามารถลดปริมาณขยะที่จะถูกนำไปทิ้งได้	223	103	326
	68.4	31.6	100

\* คำถามเชิงลบ



ตาราง 6 จำนวนและร้อยละของกลุ่มตัวอย่าง จำแนกตามรายชื่อ การปฏิบัติด้านมลพิษ

รายชื่อ การปฏิบัติด้านมลพิษ	ทำทุกครั้ง	ไม่เคยทำ	รวม
	และ	และ	
	ทำบ่อยๆ	ทำบางครั้ง	
	จำนวน	จำนวน	จำนวน
	ร้อยละ	ร้อยละ	ร้อยละ
การเทน้ำจากการซักผ้า ล้างจาน ให้แห้งและอยู่ตามพื้นดิน*	53	273	326
	16.3	83.7	100
การทิ้งขยะลงในถังขยะ	213	113	326
	65.3	34.7	100
การเผาขยะกลางแจ้งที่บ้าน*	238	88	326
	73.0	27.0	100
การนำของที่ใช้แล้วกลับมาใช้ใหม่	295	31	326
	90.5	9.5	100

\* คำถามเชิงลบ

ตาราง 7 จำนวนและร้อยละของกลุ่มตัวอย่าง จำแนกตามรายชื่อ ความรู้ด้านการอนุรักษ์สิ่งแวดล้อม

รายชื่อ ความรู้ด้านการอนุรักษ์สิ่งแวดล้อม	ตอบถูก	ตอบผิด	รวม
	จำนวน	จำนวน	
	ร้อยละ	ร้อยละ	
การขาดแคลนน้ำ เกิดจากการตัดไม้ทำลายป่า	208	118	326
	63.8	36.2	100
น้ำเป็นแหล่งพลังงานอย่างหนึ่งในการผลิตกระแสไฟฟ้า	156	170	326
	47.9	52.1	100
แหล่งน้ำเน่าเสีย เกิดจากการทิ้งขยะลงในแหล่งน้ำ	298	28	326
	91.4	8.6	100

ตาราง 8 จำนวนและร้อยละของกลุ่มตัวอย่าง จำแนกตามรายชื่อ ความเห็นด้านการอนุรักษ์  
สิ่งแวดล้อม

รายชื่อ ความเห็นด้านการอนุรักษ์สิ่งแวดล้อม	เห็นด้วย	ไม่เห็นด้วย และ ไม่แน่ใจ	รวม
	จำนวน ร้อยละ	จำนวน ร้อยละ	จำนวน ร้อยละ
การใช้น้ำอย่างประหยัดช่วยให้ประหยัดพลังงานได้	276 84.7	50 15.3	326 100
การปิดไฟทุกครั้งเมื่อไม่อยู่บ้าน เป็นการประหยัดไฟฟ้า	251 77.0	75 23.0	326 100
การปลูกต้นไม้เป็นการอนุรักษ์แหล่งต้นน้ำลำธาร	293 89.9	33 10.1	326 100

ตาราง 9 จำนวนและร้อยละของกลุ่มตัวอย่าง จำแนกตามรายชื่อ การปฏิบัติด้านการอนุรักษ์  
สิ่งแวดล้อม

รายชื่อ การปฏิบัติด้านการอนุรักษ์สิ่งแวดล้อม	ทำทุกครั้ง	ไม่เคยทำ	รวม
	และ	และ	
	ทำบ่อยๆ	ทำบางครั้ง	
	จำนวน	จำนวน	จำนวน
	ร้อยละ	ร้อยละ	ร้อยละ
การล้างหน้า หรือแปรงฟัน โดยการเปิดน้ำให้ไหลอยู่ตลอดเวลา*	179	147	326
	54.9	45.1	100
การรองน้ำฝนเพื่อเก็บไว้กินไว้ใช้	220	106	326
	67.5	32.5	100
การตักน้ำใส่ภาชนะ เช่น ขัน แก้ว เมื่อแปรงฟัน	257	69	326
	78.8	21.2	100
การปิดไฟเมื่อเห็นไฟถูกเปิดทิ้งไว้	140	186	326
	42.9	57.1	100
การเปิดโทรทัศน์ทิ้งไว้โดยไม่มีคนดู ขณะทำการบ้านหรืออ่านหนังสือ*	219	107	326
	67.2	32.8	100

\* คำถามเชิงลบ

ตาราง 10 จำนวนและร้อยละของกลุ่มตัวอย่างจำแนกตามคะแนนรายหมวดของแต่ละด้านของการรับรู้ในการดูแลอนามัยสิ่งแวดล้อม

ข้อมูล (คะแนนเต็ม)	ค่าเฉลี่ย	ส่วนเบี่ยงเบนมาตรฐาน	พิสัย
<b>ด้านสุขาภิบาลสิ่งแวดล้อม</b>			
ความรู้ (4)	2.59	0.96	0-4
ความเห็น (3)	2.60	0.67	0-3
การปฏิบัติ (4)	2.45	1.16	0-4
<b>ด้านมลพิษ</b>			
ความรู้ (4)	3.18	0.87	0-4
ความเห็น (4)	3.12	1.01	0-4
การปฏิบัติ (4)	1.99	0.86	0-4
<b>ด้านการอนุรักษ์สิ่งแวดล้อม</b>			
ความรู้ (3)	2.03	0.84	0-3
ความเห็น (3)	2.52	0.73	0-3
การปฏิบัติ (5)	2.67	1.22	0-5

ตาราง 11 จำนวนและร้อยละของกลุ่มตัวอย่าง จำแนกตามคะแนนการรับรู้รายด้านในการดูแลอนามัยสิ่งแวดล้อม

ข้อมูล	จำนวน (n = 326)	ร้อยละ
ด้านสุขาภิบาลสิ่งแวดล้อม		
น้อย	46	14.1
ปานกลาง	227	69.6
มาก	53	16.3
ด้านมลพิษ		
น้อย	48	14.7
ปานกลาง	252	77.3
มาก	26	8.0
ด้านการอนุรักษ์สิ่งแวดล้อม		
น้อย	54	16.6
ปานกลาง	236	72.4
มาก	36	11.0

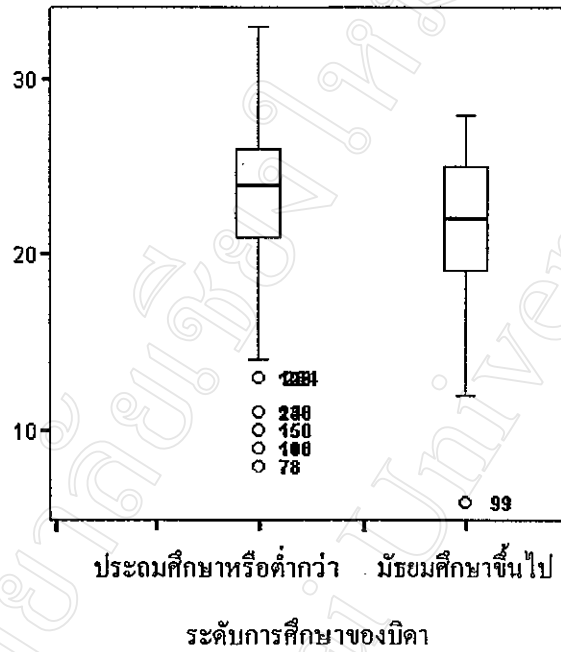
ตาราง 12 ความสัมพันธ์ระหว่างการมีไฟฟ้าและน้ำประปาใช้กับการรับรู้ในการดูแลอนามัยสิ่งแวดล้อม

ข้อมูล	จำนวน (N= 326)	การรับรู้รวม 3 ด้าน			p-value*
		ค่าเฉลี่ย	ส่วนเบี่ยงเบนมาตรฐาน	พิสัย	
ไฟฟ้า					0.925
มี	292	23.1	4.5	6-33	
ไม่มี	34	23.1	5.0	9-31	
น้ำประปา					0.308
มี	163	23.4	4.4	9-33	
ไม่มี	163	22.9	4.7	6-31	

\*Independent- Samples T Test

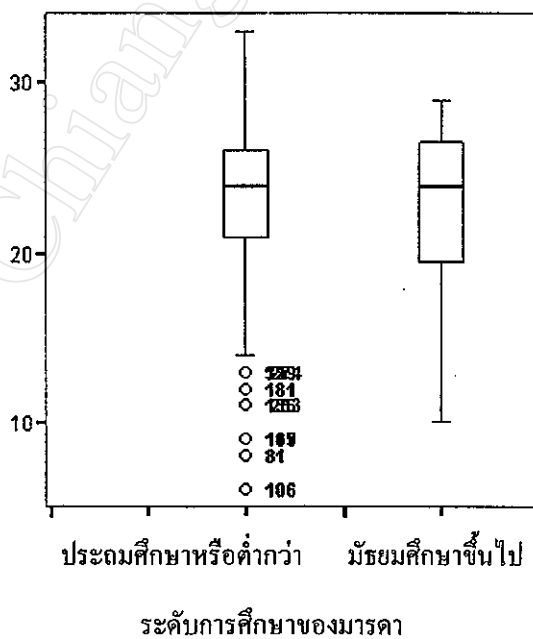
รูป 1 คะแนนการรับรู้รวม 3 ด้านจำแนกตามระดับการศึกษาของบิดา

คะแนนการรับรู้รวม 3 ด้าน



รูป 2 คะแนนการรับรู้รวม 3 ด้านจำแนกตามจำแนกตามระดับการศึกษาของมารดา

คะแนนการรับรู้รวม 3 ด้าน



มหาวิทยาลัยเชียงใหม่  
Chiang Mai University

ภาคผนวก ค

ข้อมูลโรงเรียนและนักเรียนที่เป็นกลุ่มตัวอย่าง

ตาราง 1 ข้อมูลโรงเรียนและนักเรียนชั้นประถมศึกษาปีที่ 5 ที่เป็นกลุ่มตัวอย่าง จำแนกตามตำบล

ที่	ชื่อโรงเรียน	จำนวนนักเรียน (คน)
1.	<u>ตำบลหนองหญ้าปล้อง</u> โรงเรียนบ้านหนองหญ้าปล้อง	11
	โรงเรียนบ้านหนองไม้กอง	20
3.	<u>ตำบลวังลึก</u> โรงเรียนบ้านหนองสองตอน	15
	โรงเรียนบ้านหนองตม	11
5.	<u>ตำบลดงลิ้นจี่</u> โรงเรียนบ้านวังหิน	18
	โรงเรียนบ้านคลองไผ่งาม	17
7.	<u>ตำบลวังตะคร้อ</u> โรงเรียนบ้านปากคลองร่วม	51
	โรงเรียนบ้านวังไทร	23
9.	<u>ตำบลลานหอย</u> โรงเรียนเชิงคีรี	34
	โรงเรียนบ้านหนองเต่า	25
11.	<u>ตำบลวังน้ำขาว</u> โรงเรียนบ้านวังน้ำขาว	66
	โรงเรียนบ้านวังโค่นไผ่	5
13.	<u>ตำบลบ้านด่าน</u> โรงเรียนบ้านหนองจั่ง	31
	โรงเรียนบ้านวังแคด	13
	รวม	340



มหาวิทยาลัยเชียงใหม่  
Chiang Mai University

ภาคผนวก ง  
รายชื่อผู้ทรงคุณวุฒิ

## รายชื่อผู้ทรงคุณวุฒิที่ตรวจสอบแบบสอบถาม

1. อาจารย์บุญควน แก้วปิ่นตา ภาควิชาเวชศาสตร์ชุมชน มหาวิทยาลัยเชียงใหม่
2. ผู้ช่วยศาสตราจารย์ ทิพย์รัตน์ มณีเลิศ ภาควิชาเวชศาสตร์ชุมชน มหาวิทยาลัยเชียงใหม่
3. ผู้ช่วยศาสตราจารย์ วรรณิกา วิทย์สุภากร ภาควิชาเวชศาสตร์ชุมชน มหาวิทยาลัยเชียงใหม่
4. อาจารย์จิราพร สุวรรณธีรานุกร ภาควิชาเวชศาสตร์ชุมชน มหาวิทยาลัยเชียงใหม่

## ประวัติผู้เขียน

ชื่อ	นายณัฐสรุต นนทธิ
วัน เดือน ปี เกิด	31 ธันวาคม 2512
ประวัติการศึกษา	สำเร็จการศึกษามัธยมศึกษาตอนปลาย โรงเรียนเมืองเซ็ลียง สุโขทัย ปีการศึกษา 2531 สำเร็จการศึกษาประกาศนียบัตร วิทยาลัยการสาธารณสุขภาคเหนือ พิษณุโลก ปีการศึกษา 2534 สำเร็จการศึกษาระดับปริญญาสาธารณสุขศาสตรบัณฑิต มหาวิทยาลัยนเรศวร พิษณุโลก ปีการศึกษา 2542
ประสบการณ์	ตำแหน่งเจ้าพนักงานสาธารณสุขชุมชน 5 สถานีอนามัยตำบล หนองหญ้าปล้อง อำเภอบ้านด่านลานหอย จังหวัดสุโขทัย