

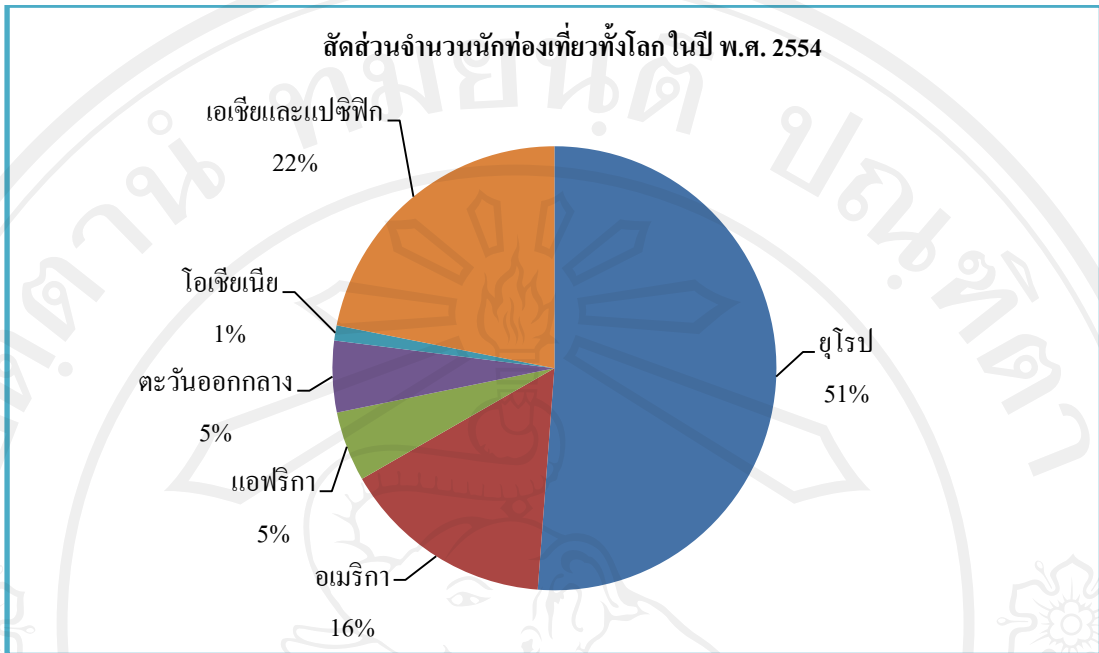
# บทที่ 1

## บทนำ

### 1.1 ที่มาและความสำคัญของปัญหา

การท่องเที่ยวเป็นอุตสาหกรรมที่สำคัญสาขาหนึ่งที่ทำรายได้เข้าประเทศเป็นมูลค่ามหาศาล และ การท่องเที่ยวเป็นอุตสาหกรรมบริการที่นำเงินตราต่างประเทศเข้าสู่ระบบเศรษฐกิจ การท่องเที่ยวมีความสำคัญต่อระบบเศรษฐกิจและสังคม เนื่องจากเป็นอุตสาหกรรมที่มีการเติบโตสูงและมีบทบาทสำคัญในการสร้างรายได้ให้กับประเทศได้อย่างรวดเร็ว (กรรณา บุญมาเรือน, 2546) ทั้งทางด้านเศรษฐกิจและสังคม ทางด้านเศรษฐกิจ ได้แก่ ช่วยลดปัญหาการขาดดุลการชำระเงินระหว่างประเทศ เกิดการเปลี่ยนแปลงโครงสร้างระบบเศรษฐกิจ การคมนาคม และสิ่งอำนวยความสะดวกแก่ประชาชน เพื่อรองรับนักท่องเที่ยวทั้งภายในประเทศและชาวต่างชาติ จึงทำให้ธุรกิจการผลิตสินค้าและบริการด้านการท่องเที่ยวเกิดการสร้างอาชีพ การเพิ่มอัตราการจ้างงาน ส่งผลต่อการกระจายรายได้ การขยายตัวทางเศรษฐกิจไปยัง ภาครัฐ ภาคธุรกิจ และประชาชน ในธุรกิจการผลิตสินค้าและบริการด้านการท่องเที่ยว เช่น ธุรกิจโรงแรม รีสอร์ท ธุรกิจสปา ธุรกิจภัตตาคาร ธุรกิจนำเที่ยว ธุรกิจจำหน่ายสินค้าที่ระลึก เป็นต้น ส่วนทางด้านสังคม ได้แก่ การยกระดับมาตรฐานคุณภาพชีวิตให้สูงขึ้น การพัฒนาโครงสร้างสาธารณูปโภค ความเจริญทางด้านสังคม สิ่งอำนวยความสะดวกต่าง ๆ ในสถานที่ท่องเที่ยว นอกจากนี้การท่องเที่ยวยังเผยแพร่ความรู้ในเรื่องศิลปวัฒนธรรม ประเพณี สภาพเศรษฐกิจและสังคม วิถีชีวิตของคนในพื้นที่แหล่งท่องเที่ยวนั้น ๆ (พลอยศรี ไพราณานนท์, 2544; วินิจ วีรยางกูร, 2532; สุวิชา เจริญพานิช, 2553) และปลูกจิตสำนึกอนุรักษ์ฟื้นฟูศิลปวัฒนธรรม และสิ่งแวดล้อมทรัพยากรธรรมชาติ สืบทอดต่อเนื่องเป็นการพัฒนาการท่องเที่ยวอย่างยั่งยืนของคนประเทศ (ชลิต สันติธรรักษ์, 2550)

ปัจจุบันอัตราการเติบโตของจำนวนนักท่องเที่ยวทั่วโลกสูงขึ้นอย่างต่อเนื่อง จากแนวโน้มจำนวนนักท่องเที่ยวทั่วโลกในปี พ.ศ. 2538 ถึงปี พ.ศ. 2554 มีแนวโน้มจำนวนนักท่องเที่ยวสูงขึ้น ในปี พ.ศ. 2554 มีจำนวนนักท่องเที่ยวทั่วโลก 980 ล้านคน เพิ่มขึ้นจาก 940 ล้านคน ในปี พ.ศ. 2553 คิดเป็นร้อยละ 4.3 (UNWTO, 2555) จากรูปภาพที่ 1.1 แสดงถึงสัดส่วนจำนวนนักท่องเที่ยวทั่วโลก ในปี พ.ศ. 2554 ซึ่งแสดงถึงจำนวนนักท่องเที่ยวทั่วโลกที่เดินทางเข้ามาท่องเที่ยวในแต่ละภูมิภาค โดยยุโรปเป็นภูมิภาคที่มีนักท่องเที่ยวให้ความสนใจท่องเที่ยวมากที่สุด โดยมีอัตราส่วน 51% รองลงมา เป็นเอเชียและแปซิฟิก 22% และอเมริกา 16%



ที่มา : องค์การการท่องเที่ยวโลก (UNWTO, 2555)

#### รูปที่ 1.1 สัดส่วนจำนวนนักท่องเที่ยวทั่วโลก ในปี พ.ศ. 2554

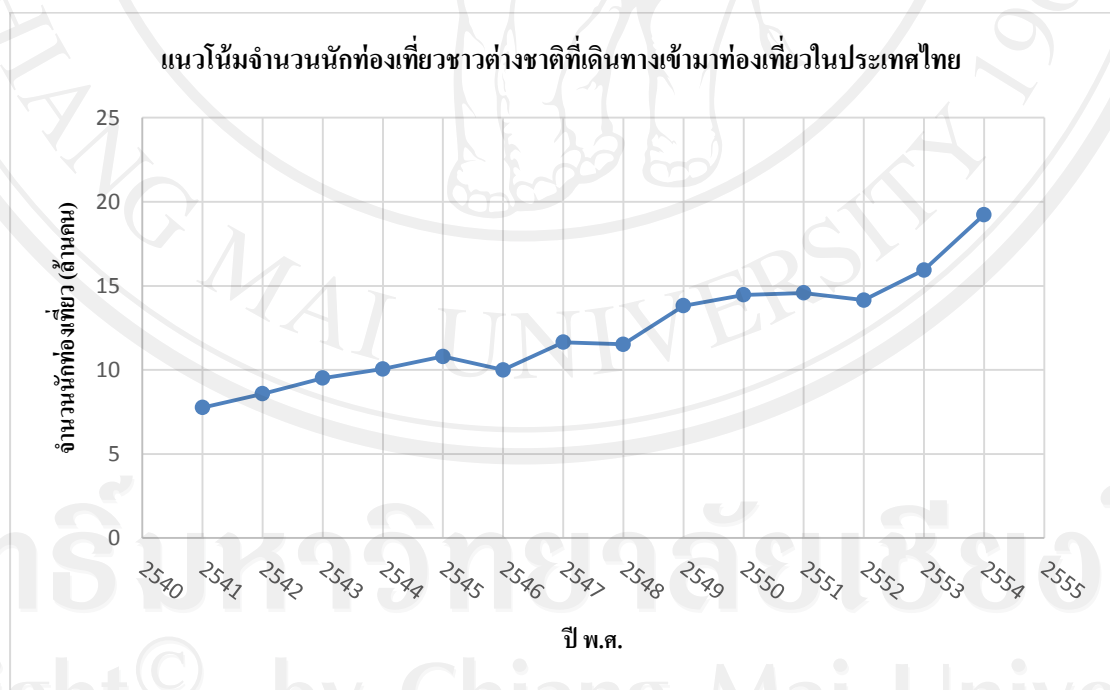
เมื่อพิจารณาจากสินค้าส่งออกของทั่วโลกแล้ว การท่องเที่ยวถูกจัดเป็นอันดับที่ 4 รองจากน้ำมัน เคมีภัณฑ์ และอาหาร นอกจากนี้การท่องเที่ยวเป็นแหล่งรายได้สำคัญและยังเป็นกลุ่มสินค้าส่งออกอันดับหนึ่งของประเทศที่กำลังพัฒนาหลาย ๆ ประเทศ อีกทั้งยังทำให้เกิดการจ้างงาน และโอกาสในการพัฒนามากยิ่งขึ้น (UNWTO, 2555) จะเห็นได้ว่ารายได้จากการท่องเที่ยวระหว่างประเทศสูงกว่าหนึ่งล้านล้านดอลลาร์สหรัฐฯ ในปี พ.ศ. 2554 รายได้จากการท่องเที่ยวระหว่างประเทศอยู่ที่ 1,030 พันล้านดอลลาร์สหรัฐฯ เพิ่มขึ้นจาก 927 พันล้านดอลลาร์สหรัฐฯ ในปี พ.ศ. 2553 คิดเป็นอัตราการเติบโตถึง 3.9% (ได้คำนวณถึงผลกระทบจากความผันผวนในอัตราแลกเปลี่ยนและอัตราเงินเฟ้อแล้ว) (UNWTO, 2555) จากตารางที่ 1.1 รายได้ที่ได้รับจากการท่องเที่ยว ในแต่ละทวีป ในปี พ.ศ. 2553 ถึงปี พ.ศ. 2554 พบว่ารายได้ที่ได้รับจากการท่องเที่ยวรวมทั้งโลกมีแนวโน้มสูงขึ้น ในปี พ.ศ. 2553 จะเห็นได้ว่ารายได้ที่ได้รับจากการท่องเที่ยวมีมูลค่า 927 พันล้านดอลลาร์ และในปี พ.ศ. 2554 รายได้ที่ได้รับจากการท่องเที่ยวมีมูลค่า 1,030 พันล้านดอลลาร์ รายได้จากการท่องเที่ยวในปี พ.ศ. 2554 เพิ่มขึ้น 11 % จากปี พ.ศ. 2553 จากตารางจะเห็นได้ว่าในปี พ.ศ. 2554 ทวีปยุโรปมีรายได้จากการท่องเที่ยวมากที่สุด มีมูลค่ากว่า 463 พันล้านดอลลาร์ รองลงมาเป็นทวีปเอเชียและแปซิฟิก มีมูลค่ากว่า 289 พันล้านดอลลาร์

ตารางที่ 1.1 รายได้ที่ได้รับจากการท่องเที่ยว ในแต่ละทวีป ในปี พ.ศ. 2553 ถึงปี พ.ศ. 2554

ทวีป/กลุ่มประเทศ	ส่วนแบ่งทางการตลาด (%)	รายได้ (พันล้านดอลลาร์)	
	2554	2553	2554
ทั่วโลก	100.0	927	1,030
ทวีปยุโรป	45.0	409.3	463.4
ทวีปเอเชียและแปซิฟิก	28.1	255.3	289.4
ทวีปอเมริกา	19.3	180.7	199.1
ทวีปแอฟริกา	3.2	30.4	32.6
ทวีปตะวันออกกลาง	4.5	51.7	45.9

ที่มา : UNWTO Tourism Highlight 2012 Edition, UNWTO

เอเชียแปซิฟิกเป็นภูมิภาคที่มีการเจริญเติบโตในด้านการท่องเที่ยวค่อนข้างสูง และได้เป็นภูมิภาคที่มีนักท่องเที่ยวทั่วโลกมาเยือนเป็นอันดับ 2 รองจากทวีปยุโรป สำหรับประเทศไทยเป็นประเทศที่อยู่ในภูมิภาคเอเชียและแปซิฟิก ประเทศไทยมีชื่อเสียงทางด้านการท่องเที่ยวเป็นอันดับต้นที่นักท่องเที่ยวทั่วโลกรู้จักกันดี



ที่มา : กรมการท่องเที่ยว กระทรวงการท่องเที่ยวและกีฬา

รูปที่ 1.2 แนวโน้มจำนวนนักท่องเที่ยวต่างชาติที่เดินทางเข้ามาท่องเที่ยวในประเทศไทยระหว่างปี พ.ศ. 2541 ถึงปี พ.ศ. 2554

ชื่อเสียงทางด้านการท่องเที่ยวของประเทศไทยที่นักท่องเที่ยวทั่วโลกรู้จักกันดี จากรางวัลที่ประเทศไทยได้รับคัดเลือกให้เป็น “แหล่งท่องเที่ยวที่ได้รับความนิยมสูงสุด” หรือ “Most Popular Destination 2012” เมื่อวันที่ 12 มีนาคม พ.ศ. 2555 ในงานเทศกาลการแลกเปลี่ยนด้านการท่องเที่ยวระหว่างประเทศที่มีขึ้น ณ กรุงเบอร์ลิน ประเทศเยอรมนี ซึ่งเป็นเทศกาลด้านธุรกิจท่องเที่ยวที่ใหญ่ที่สุดและได้รับความนิยมมากที่สุดในโลกในเรื่องของการติดต่อระหว่างธุรกิจท่องเที่ยวด้วยกัน โดยประเทศไทยได้รับรางวัลดังกล่าวติดต่อกันเป็นปีที่ 9 (มติชนออนไลน์, 2555) นอกจากนี้กรุงเทพฯ ซึ่งเป็นเมืองหลวงของประเทศไทยได้รับรางวัล “เมืองที่ดีที่สุดในโลก” The World’s Best Award 2012 จากการสำรวจแบบสอบถามนักท่องเที่ยวและผู้่านิตยสารท่องเที่ยวยอดนิยมของสหรัฐอเมริกา “เทรเวล แอนด์ เลชเชอร์” (Travel & Leisure) ประเทศไทยได้รับรางวัลนี้เป็นครั้งที่ 4 ขณะเดียวกันกรุงเทพฯ ยังได้รับรางวัลเมืองอันดับที่ 1 ในเอเชียทุกปี ตั้งแต่ปี พ.ศ. 2548 ถึงปี พ.ศ. 2551 และปี พ.ศ. 2553 ถึงปี พ.ศ. 2555 อีกด้วย และรางวัลล่าสุดที่ประเทศไทยได้รับ จากผลสำรวจของ “แม็คแคนน์ เวิลด์ กรุ๊ป” เป็นบริษัทโฆษณาและวิจัยตลาดชื่อดัง ระบุว่า สวิตเซอร์แลนด์ เป็นประเทศที่มีภาพลักษณ์ดีที่สุดในโลก ส่วนประเทศไทยจัดให้เป็นดินแดนที่มีภาพลักษณ์ที่ดีเป็นอันดับที่ 26 ของโลก และยังคงถูกยกให้ติดอยู่ในกลุ่ม “FUTURE 15” หรือ 15 ประเทศที่มีศักยภาพสูงที่สุด ในการก้าวหน้าขึ้นมาเป็นผู้นำด้านภาพลักษณ์ระดับโลกในอนาคต (กระทรวงการท่องเที่ยวและกีฬา, 2555) จากชื่อเสียงดังกล่าวแสดงให้เห็นถึงแนวโน้มจำนวนนักท่องเที่ยวต่างชาติที่เดินทางเข้ามาท่องเที่ยวในประเทศไทยมีแนวโน้มสูงขึ้น ดังรูปที่ 1.2 จะเห็นได้ว่าแนวโน้มจำนวนนักท่องเที่ยวต่างชาติที่เดินทางเข้ามาท่องเที่ยวในประเทศไทย ระหว่างปี พ.ศ. 2541 ถึงปี พ.ศ. 2554 โดยในปี พ.ศ. 2554 มีจำนวนนักท่องเที่ยวต่างชาติเข้ามาท่องเที่ยวในประเทศไทยสูงถึงกว่า 19 ล้านคน ความนิยมต่อแหล่งท่องเที่ยวในประเทศไทยนั้น กำลังเพิ่มสูงขึ้นอย่างต่อเนื่อง เหตุผลที่สำคัญเนื่องจากประเทศไทยมีความหลากหลายเรื่องของสถานที่ท่องเที่ยวและบริการ ศิลปวัฒนธรรม ขนบธรรมเนียมประเพณี มีแหล่งท่องเที่ยวที่สวยงาม ทั้งธรรมชาติ สถานที่ท่องเที่ยวประวัติศาสตร์ ที่ทรงคุณค่า ทำให้เกิดแรงดึงดูดใจต่อนักท่องเที่ยวต่างชาติ (วันวิสา วิโรจนารมย์, 2551) การท่องเที่ยวของประเทศไทยได้รับการสนับสนุนทั้งจากรัฐบาลและการลงทุนจากต่างชาติ จากงานวิจัยด้านการท่องเที่ยว ขณะนี้ประเทศไทยได้มีการพัฒนาโครงสร้างพื้นฐานของประเทศ ส่งเสริมการตลาดด้านท่องเที่ยว การสร้างภาพลักษณ์ของการท่องเที่ยวไทยนั้น มีการวางแผนที่จะประชาสัมพันธ์มากขึ้น การเพิ่มบทบาทไทยในเวทีโลก และการปลูกจิตสำนึกและค่านิยมในความเป็นไทย ส่วนในการพัฒนานั้นจะพัฒนาในด้าน แหล่งท่องเที่ยว สาธารณูปโภค ระบบสื่อสาร โทรคมนาคม ธุรกิจบริการต่าง ๆ และระบบโลจิสติกส์ ประเทศไทยมีศักยภาพที่โดดเด่น

เด่นที่สามารถก้าวมาเป็นศูนย์กลางด้านการผลิต (Manufacturing Hub) ที่สำคัญของภูมิภาคเอเชียตะวันออกเฉียงใต้ในอนาคต (มิ่งสรรพ์ ขาวสอาด, 2555; สำนักงานสถิติแห่งชาติ, 2555)

**ตารางที่ 1.2** จำนวนนักท่องเที่ยวชาวต่างชาติ และรายได้จากการท่องเที่ยวของประเทศไทย ระหว่าง ในปี พ.ศ. 2548 ถึงปี พ.ศ. 2554

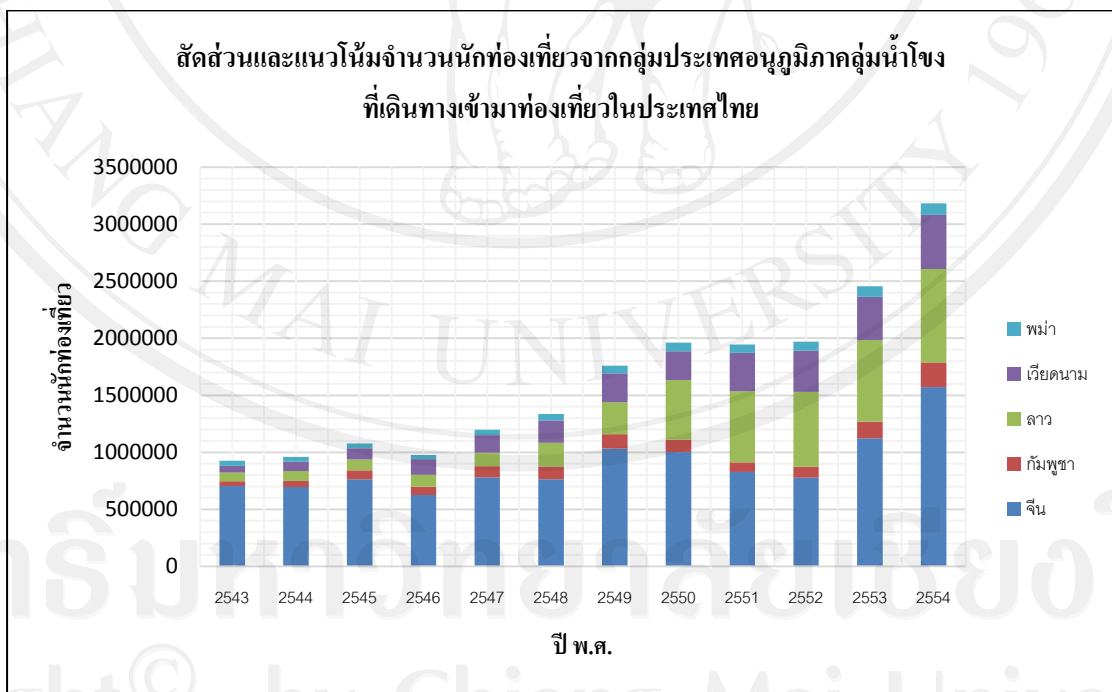
ปี พ.ศ.	จำนวนนักท่องเที่ยวชาวต่างชาติ (คน)	อัตราการเปลี่ยนแปลง (ร้อยละ)	รายได้จากการท่องเที่ยว (ล้านบาท)	อัตราการเปลี่ยนแปลง (ร้อยละ)
2548	11,516,936	-1.15	367,380.36	-4.42
2549	13,821,802	20.01	482,319.17	31.29
2550	14,464,228	4.65	547,781.81	13.57
2551	14,584,220	0.83	574,520.52	4.88
2552	14,149,841	-2.98	510,255.05	-11.19
2553	15,936,400	12.63	592,794.09	16.18
2554	19,230,470	20.67	776,217.20	30.94

ที่มา : กรมการท่องเที่ยว กระทรวงการท่องเที่ยวและกีฬา

เนื่องจากประเทศไทยมีจำนวนนักท่องเที่ยวชาวต่างชาติเข้ามาท่องเที่ยวสูงขึ้นจึงส่งผลให้รายได้จากการท่องเที่ยวของประเทศไทยสูงขึ้นเช่นเดียวกัน จากตารางที่ 1.2 แสดงจำนวนนักท่องเที่ยวชาวต่างชาติ และรายได้จากการท่องเที่ยวของประเทศไทย ในปี พ.ศ. 2548 ถึงปี พ.ศ. 2554 แสดงให้เห็นว่าจำนวนนักท่องเที่ยวและรายได้จากการท่องเที่ยวมีแนวโน้มสูงขึ้น และมีการขยายตัวอย่างต่อเนื่องไปในทิศทางเดียวกัน โดยในปี พ.ศ. 2554 มีจำนวนนักท่องเที่ยวชาวต่างชาติเพิ่มขึ้นร้อยละ 20.67 จากปี พ.ศ. 2553 และรายได้จากการท่องเที่ยวของประเทศไทยในปี พ.ศ. 2554 เพิ่มขึ้นร้อยละ 30.94 จากปี พ.ศ. 2553

จากผลการประชุมรัฐมนตรีท่องเที่ยวอาเซียน วันพุธที่ 11 มกราคม พ.ศ. 2555 ได้รายงานถึงสถานการณ์ท่องเที่ยวในปี พ.ศ. 2554 จำนวนนักท่องเที่ยวที่เดินทางในภูมิภาคเดียวกันเพิ่มขึ้น 79 ล้านคน เพิ่มขึ้น 7.5 เปอร์เซ็นต์ โดยเป็นการท่องเที่ยวระหว่างภูมิภาค 43 เปอร์เซ็นต์ ในปี พ.ศ. 2555 (กระทรวงการท่องเที่ยวและกีฬา, 2555) กลุ่มประเทศที่มีความน่าสนใจในการศึกษาครั้งนี้ คือ โครงการอนุภูมิภาคลุ่มน้ำโขง The Greater Mekong Sub-Region (GMS) เป็นโครงการพัฒนาความร่วมมือทางด้านเศรษฐกิจในอนุภาคลุ่มน้ำโขง ตั้งแต่ปี พ.ศ. 2535 โดยเป็นความร่วมมือของ 6 ประเทศ คือ ไทย พม่า กัมพูชา เวียดนาม สาธารณรัฐประชาธิปไตยประชาชนลาว และสาธารณรัฐประชาชนจีน (ยูนนาน) โครงการอนุภูมิภาคลุ่มน้ำโขง The Greater Mekong Sub-Region (GMS)

หรือที่รู้จักกันในชื่อ หกเหลี่ยมเศรษฐกิจ โดยมีประชากรในกลุ่มรวมกันกว่า 250 ล้านคน มีพื้นที่รวมกันประมาณ 2 ล้าน 3 แสน ตารางกิโลเมตร มีความอุดมสมบูรณ์ด้วยทรัพยากรธรรมชาติ และเป็นศูนย์กลางในการเชื่อมต่อระหว่างภูมิภาคเอเชียใต้ เอเชียตะวันออก และเอเชียตะวันออกเฉียงใต้ นอกจากนี้ กลุ่มประเทศอนุภูมิภาคลุ่มน้ำโขง GMS มีธนาคารพัฒนาแห่งเอเชีย (Asian Development Bank: ADB) เป็นผู้สนับสนุนหลักในการพัฒนาแนวพื้นที่เศรษฐกิจ โดยมีวัตถุประสงค์ของโครงการอนุภูมิภาคลุ่มน้ำโขง เพื่อส่งเสริมให้เกิดการขยายตัวทางการค้า การลงทุน คมนาคม อุตสาหกรรม การเกษตร การศึกษา การสื่อสาร ด้านพลังงาน การพัฒนาทรัพยากรมนุษย์ สิ่งแวดล้อม การท่องเที่ยวและบริการ เพื่อสนับสนุนการจ้างงาน ส่งผลต่อการกระจายรายได้ และยกระดับความเป็นอยู่ของประชาชนในพื้นที่ รวมไปถึงโอกาสในการแข่งขันทางเศรษฐกิจในเวทีการค้าโลก (Asian Development Bank, 2012; วรณิสา นันทลักษณ์, 2553; สุกัญญา ม่วงพุ่ม, 2553) นอกจากนี้จุดเด่นของโครงการอนุภูมิภาคลุ่มน้ำโขงนี้ คือ การก่อสร้างโครงสร้างพื้นฐานขนาดใหญ่ เช่น การก่อสร้างเขื่อนเพื่อผลิตกระแสไฟฟ้า ซึ่งไม่ต่ำกว่า 10 เขื่อนในภูมิภาค การปรับปรุงร่องแม่น้ำโขง เพื่อการคมนาคมขนส่ง และการสร้างถนน (กรวรรณ สังขกร, 2551) ซึ่งเป็นผลดีและสะดวกในการติดต่อกันในกลุ่มประเทศอนุภูมิภาคลุ่มน้ำโขง



ที่มา : กรมการท่องเที่ยว กระทรวงการท่องเที่ยวและกีฬา

**รูปที่ 1.3** สัดส่วนและแนวโน้มจำนวนนักท่องเที่ยวจากกลุ่มประเทศอนุภูมิภาคลุ่มน้ำโขงที่เดินทางเข้ามาท่องเที่ยวในประเทศไทยในปี พ.ศ. 2543 ถึงปี พ.ศ. 2554

ประเทศไทยเป็นสมาชิกประเทศหนึ่งในกลุ่มประเทศอนุภูมิภาคลุ่มน้ำโขงที่มีศักยภาพในด้านการท่องเที่ยวเป็นอย่างมาก มีนักท่องเที่ยวในกลุ่มประเทศอนุภูมิภาคลุ่มน้ำโขงมาเยือนไทยกว่า 3 ล้านคน ในปี พ.ศ. 2554 (กรมการท่องเที่ยว กระทรวงการท่องเที่ยวและกีฬา, 2555) จากรูปที่ 1.3 แสดงถึงสัดส่วนและแนวโน้มจำนวนนักท่องเที่ยวจากกลุ่มประเทศอนุภูมิภาคลุ่มน้ำโขงที่เดินทางเข้ามาท่องเที่ยวในประเทศไทย ในปี พ.ศ. 2543 ถึงปี พ.ศ. 2554 ในแต่ละประเทศอนุภูมิภาคลุ่มน้ำโขงที่เดินทางเข้ามาท่องเที่ยวในประเทศไทยนั้นมีแนวโน้มเพิ่มสูงขึ้น โดยประเทศที่เดินทางเข้ามาในประเทศไทยมีสัดส่วนมากที่สุด คือ สาธารณรัฐประชาชนจีน(ยูนนาน) รองลงมาคือ สาธารณรัฐประชาธิปไตยประชาชนลาว ประเทศเวียดนาม ประเทศกัมพูชา และประเทศพม่า ตามลำดับ จากตารางที่ 1.3 แสดงให้เห็นถึงจำนวนนักท่องเที่ยวในกลุ่มประเทศอนุภูมิภาคลุ่มน้ำโขงที่เข้ามาในประเทศไทย ในปี พ.ศ. 2548 ถึงปี พ.ศ. 2554 จะเห็นได้ว่ามีจำนวนนักท่องเที่ยวจากกลุ่มประเทศอนุภูมิภาคลุ่มน้ำโขง ที่แบ่งออกเป็นในแต่ละประเทศที่เข้ามาในประเทศไทยมีแนวโน้มเพิ่มขึ้น โดยในปี พ.ศ. 2554 มีนักท่องเที่ยวจากกลุ่มประเทศอนุภูมิภาคลุ่มน้ำโขง จำนวนกว่า 3 ล้านคน ที่เดินทางเข้ามาท่องเที่ยวในประเทศไทย คิดเป็นร้อยละ 17 ของจำนวนนักท่องเที่ยวต่างชาติที่เดินทางเข้ามาในประเทศไทย ซึ่งแสดงให้เห็นถึงแนวโน้มในอนาคต นักท่องเที่ยวได้เห็นความสำคัญของแหล่งท่องเที่ยวในประเทศไทยมากขึ้น เนื่องจากประเทศไทยรัฐบาลมีนโยบายในการส่งเสริมและความสำคัญต่ออุตสาหกรรมการท่องเที่ยวมากขึ้น โดยมีการสนับสนุน การพัฒนาด้านการท่องเที่ยว โดยตั้งเป้าหมายในปี พ.ศ. 2560 ประเทศไทยจะมีรายได้จากการท่องเที่ยว อยู่ที่ 2 ล้านล้านบาทอีกด้วย (ฉัฐญา เนตรหิน, 2555) ซึ่งการส่งเสริมด้านการท่องเที่ยวนี้เป็นผลดีต่ออุตสาหกรรมการท่องเที่ยวอย่างมาก

ตารางที่ 1.3 จำนวนนักท่องเที่ยวในกลุ่มประเทศอนุภูมิภาคลุ่มน้ำโขงที่เข้ามาในประเทศไทย ในปี พ.ศ. 2548 ถึงปี พ.ศ. 2554

หน่วย : คน

พ.ศ.	สาธารณรัฐประชาชนจีน (ยูนนาน)	สาธารณรัฐประชาธิปไตยประชาชนลาว	ประเทศกัมพูชา	ประเทศเวียดนาม	ประเทศพม่า	รวม	สัดส่วนจำนวนนักท่องเที่ยว <sup>1</sup> (ร้อยละ)
2548	762,388	208,132	112,594	195,592	56,518	1,335,224	12
2549	1,033,305	282,239	125,336	251,838	67,054	1,759,772	13
2550	1,003,141	521,062	108,776	254,252	75,183	1,962,414	14
2551	826,660	621,563	85,790	338,303	71,902	1,944,218	13
2552	777,508	655,034	96,586	363,029	79,279	1,971,436	14
2553	1,122,219	715,345	146,274	380,368	90,179	2,454,385	15
2554	1,571,294	821,441	215,265	474,699	101,045	3,183,744	17

ที่มา : กรมการท่องเที่ยว กระทรวงการท่องเที่ยวและกีฬา

จากความสำคัญดังกล่าวถ้าได้มีการศึกษาปัจจัยที่มีผลต่อจำนวนนักท่องเที่ยวจากกลุ่มประเทศอนุภูมิภาคลุ่มน้ำโขงในประเทศไทย ไม่ว่าจะเป็นปัจจัยทางด้านเศรษฐกิจ สังคม และสิ่งแวดล้อม จะเป็นประโยชน์ต่อการเตรียมความพร้อม และปรับปรุง พัฒนาศักยภาพด้านอุตสาหกรรมการท่องเที่ยวของประเทศไทยให้ดีขึ้น เพื่อรองรับนักท่องเที่ยวในอนาคต

### 1.2 วัตถุประสงค์ของการศึกษา

เพื่อศึกษาถึงปัจจัยที่มีผลต่อจำนวนนักท่องเที่ยวจากกลุ่มประเทศอนุภูมิภาคลุ่มน้ำโขงในประเทศไทย

### 1.3 ประโยชน์ที่ได้รับจากการศึกษา

เพื่อเป็นแนวทางให้กับรัฐบาลในการนำผลการศึกษายปัจจัยที่มีผลต่อจำนวนนักท่องเที่ยวจากกลุ่มประเทศอนุภูมิภาคลุ่มน้ำโขงในประเทศไทย ว่าปัจจัยที่ได้ศึกษาด้านใดมีผลกระทบต่อจำนวนนักท่องเที่ยว นอกจากนี้แล้วยังทำให้ทราบว่าปัจจัยดังกล่าวมีความสัมพันธ์ในระยะยาวกับจำนวนนักท่องเที่ยวหรือไม่ ซึ่งการศึกษาดังนี้จะเป็นประโยชน์ และเป็นแนวทางให้กับรัฐบาลในการ

<sup>1</sup> สัดส่วนของจำนวนนักท่องเที่ยวจากกลุ่มประเทศอนุภูมิภาคลุ่มน้ำโขง (GMS) ต่อจำนวนนักท่องเที่ยวชาวต่างชาติทั้งหมดที่เดินทางเข้ามาในประเทศไทย



วิเคราะห์ วางแผน และออกนโยบายด้านการท่องเที่ยว ทั้งทางด้านกฎหมายของประเทศและการส่งเสริมรณรงค์ปัจจัยด้านสิ่งแวดล้อมที่กระทบต่อการท่องเที่ยว เพื่อเตรียมความพร้อมในการรองรับจำนวนนักท่องเที่ยวดังกล่าว ต่อไปในอนาคต

#### 1.4 ขอบเขตการศึกษา

การศึกษาครั้งนี้ เป็นการศึกษาปัจจัยที่มีผลต่อจำนวนนักท่องเที่ยวจากกลุ่มประเทศอนุภูมิภาคลุ่มน้ำโขงในประเทศไทย ที่ทำการศึกษาทั้ง 5 ประเทศในกลุ่มประเทศอนุภูมิภาคลุ่มน้ำโขง ได้แก่ ประเทศพม่า กัมพูชา เวียดนาม สาธารณรัฐประชาธิปไตยประชาชนลาว และสาธารณรัฐประชาชนจีน (ยูนนาน) โดยข้อมูลที่ใช้ในการศึกษาเป็นข้อมูลทุติยภูมิ (Secondary data) เก็บรวบรวมจากหน่วยงานต่าง ๆ ทั้งในประเทศและต่างประเทศ ข้อมูลจำนวนนักท่องเที่ยวต่างชาติที่เข้ามาท่องเที่ยวในประเทศไทยของนักท่องเที่ยวในกลุ่มประเทศอนุภูมิภาคลุ่มน้ำโขง เป็นข้อมูลรายปีจำนวน 10 ปี ตั้งแต่ปี พ.ศ. 2545 ถึงปี พ.ศ. 2554

โดยข้อมูลปัจจัยที่นำมาศึกษาครั้งนี้ ได้แก่ จำนวนนักท่องเที่ยวในกลุ่มประเทศอนุภูมิภาคลุ่มน้ำโขงที่เดินทางมาท่องเที่ยวในประเทศไทย ใช้หน่วยเป็นจำนวนคน (กรมการท่องเที่ยว กระทรวงการท่องเที่ยวและกีฬา, 2555) ดัชนีราคาผู้บริโภคเชิงเปรียบเทียบ (Consumer Price Index) โดยใช้ปี 2005 เป็นปีฐาน โดยใช้ข้อมูลดัชนีราคาผู้บริโภคของประเทศไทยเปรียบเทียบกับกลุ่มประเทศอนุภูมิภาคลุ่มน้ำโขง ผลิตภัณฑ์มวลรวมในประเทศต่อหัว (GDP per capita) ใช้หน่วยสกุลเงินดอลลาร์สหรัฐ (World Bank, 2555) อัตราแลกเปลี่ยนทางการ (Official Exchange Rate) โดยข้อมูลที่ใช้เป็นอัตราแลกเปลี่ยนระหว่างประเทศไทยกับกลุ่มประเทศอนุภูมิภาคลุ่มน้ำโขง มีหน่วยเป็นบาท ต่อ 1 หน่วยเงินตราของกลุ่มประเทศอนุภูมิภาคลุ่มน้ำโขง (ธนาคารแห่งประเทศไทย, 2556) เสถียรภาพทางการเมืองและการไร้ความรุนแรง (Political Stability and Absence of Violence) เป็นค่าดัชนีวัดแสดงควมมีเสถียรภาพทางการเมืองและการไร้ความรุนแรงภายในประเทศไทยว่ามีมากน้อยแค่ไหน ใช้หน่วยเป็น Standard normal distribution มีค่าตั้งแต่ -2.5 ถึง 2.5 (ถ้าดัชนีเข้าใกล้ 2.5 หมายถึง มีเสถียรภาพทางการเมืองและไม่มี ความรุนแรง แต่ถ้าค่าดัชนีเข้าใกล้ -2.5 หมายถึง ไม่มีเสถียรภาพทางการเมืองและมีความรุนแรง) หลักนิติธรรม (Rule of Law) เป็นค่าดัชนีวัดความสามารถในการบังคับใช้กฎหมายภายในประเทศไทย ความเข้มงวดของกฎหมายที่บังคับใช้ คุณภาพของการปฏิบัติหน้าที่ของตำรวจ การปฏิบัติตามกฎหมายของประชาชนในประเทศ รวมถึงความน่าจะเป็นที่จะเกิดการก่ออาชญากรรมและความรุนแรง ใช้หน่วยเป็น Standard normal distribution มีค่าตั้งแต่ -2.5 ถึง 2.5 (ถ้าดัชนีเข้าใกล้ 2.5 หมายถึง กฎหมายที่บังคับใช้มีความเข้มงวด เจ้าหน้าที่ตำรวจปฏิบัติงานอย่างมีประสิทธิภาพ ประชาชนปฏิบัติตามกฎหมายของในประเทศ และ

การเกิดอาชญากรรมและความรุนแรงต่ำ แต่ถ้าวัดดัชนีเข้าใกล้ -2.5 หมายถึง กฎหมายที่บังคับใช้ไม่มีความเข้มงวด เจ้าหน้าที่ตำรวจปฏิบัติงานไม่มีประสิทธิภาพ ประชาชนไม่ปฏิบัติตามกฎหมายในประเทศ และการเกิดอาชญากรรมและความรุนแรงสูง) และการปล่อยคาร์บอนไดออกไซด์ (Carbon Dioxide emissions) คือ ปริมาณการปล่อยก๊าซคาร์บอนไดออกไซด์ในประเทศไทย ใช้นหน่วยเป็น เมตริกตันต่อหัว (World Bank, 2555)

### 1.5 นิยามศัพท์

**การท่องเที่ยว** หมายถึง การเดินทางจากที่หนึ่งไปยังอีกที่หนึ่งเป็นการชั่วคราว เพื่อพักผ่อนหรือเพื่อความสนุกสนานตื่นเต้นหรือเพื่อหาความรู้ และเป็นไปตามความสมัครใจของผู้เดินทาง

**นักท่องเที่ยวจากกลุ่มประเทศอนุภูมิภาคลุ่มน้ำโขง** หมายถึง ชาวต่างชาติจากกลุ่มประเทศอนุภูมิภาคลุ่มน้ำโขง อันได้แก่ พม่า กัมพูชา เวียดนาม สาธารณรัฐประชาธิปไตยประชาชนลาว และสาธารณรัฐประชาชนจีน(ยูนนาน) ที่เดินทางเข้ามาในประเทศไทยและพักอยู่ในการเดินทางครั้งหนึ่ง ๆ ไม่น้อยกว่า 24 ชั่วโมง และไม่มากกว่าไปกว่า 60 วัน เป็นการมาเยือนด้วยวัตถุประสงค์อื่น ที่มีใช้เพื่อประกอบอาชีพเป็นหลักแหล่งหรือไปอยู่ประจำ

**อุตสาหกรรมท่องเที่ยว** หมายถึง อุตสาหกรรมที่เกี่ยวกับการท่องเที่ยวและบริการ โดยเป็นการประกอบกิจกรรมด้วยการนำปัจจัยต่าง ๆ มาผลิตการบริการด้านการท่องเที่ยว ที่ก่อให้เกิดความพึงพอใจและความสะดวกสบาย โดยทั้งภาครัฐและเอกชนพัฒนาการผลิตและการบริการโดยมีวัตถุประสงค์ในการให้บริการและตอบสนองความต้องการของนักท่องเที่ยว เช่น ธุรกิจที่พัก ธุรกิจคมนาคมขนส่ง ธุรกิจบริการ ธุรกิจเครื่องดื่ม และธุรกิจการค้าสินค้าด้านการท่องเที่ยว เป็นต้น

**เสถียรภาพทางการเมืองและการไร้ความรุนแรง** หมายถึง ค่าดัชนีชี้วัดความมีเสถียรภาพทางการเมืองและการไม่มีความรุนแรงเกิดขึ้นภายในประเทศไทย สะท้อนถึงความน่าจะเป็นที่รัฐบาลอาจถูกล้มล้างด้วยวิธีการรุนแรง ๆ ใด รวมไปถึงการก่อการร้าย ที่มีแรงจูงใจมาจากผล ประโยชน์ทางการเมือง มีค่าอยู่ระหว่าง -2.5 ถึง 2.5 (World Bank, 2555)

**หลักนิติธรรม** หมายถึง ค่าดัชนีวัดความสามารถในการบังคับใช้กฎหมายภายในประเทศไทย ความรุนแรงหรือความเข้มงวดของกฎหมายที่บังคับใช้ คุณภาพของการปฏิบัติหน้าที่ของตำรวจ การปฏิบัติตามกฎหมายของประชาชนในประเทศ รวมถึงความน่าจะเป็นที่จะเกิดการก่ออาชญากรรมและความรุนแรง มีค่าอยู่ระหว่าง -2.5 ถึง 2.5 (World Bank, 2555)

**ปริมาณการปล่อยก๊าซคาร์บอนไดออกไซด์** หมายถึง ปริมาณการปล่อยก๊าซคาร์บอนไดออกไซด์ ในประเทศไทย มีหน่วยเป็น เมตริกตันต่อหัว (World Bank, 2555)