

บทที่ 1

บทนำ

ในการศึกษาเรื่อง ผลกระทบของปัญหาอาชญากรรมและความรุนแรงในจังหวัดชายแดนภาคใต้ต่อการค้าชายแดน โดยในบทแรกนี้จะกล่าวถึงหัวข้อต่าง ๆ ที่เป็นหัวข้อที่เป็นประเด็นสำคัญที่นำไปสู่งานวิจัยประกอบไปด้วย 1) ที่มาและความสำคัญของปัญหา 2) วัตถุประสงค์ของการวิจัย 3) ประโยชน์ที่คาดว่าจะได้รับการวิจัย 4) ขอบเขตการวิจัย และ 5) โครงสร้างของเอกสารงานวิจัย

1.1 ที่มาและความสำคัญของปัญหา

สภาพเศรษฐกิจถือได้ว่าเป็นตัวชี้วัดที่สำคัญในการชี้ให้เห็นถึงศักยภาพในการบริหารประเทศของแต่ละประเทศทั่วโลก ซึ่งการค้าระหว่างประเทศถือได้ว่าเป็นองค์ประกอบที่สำคัญที่จะนำไปให้เศรษฐกิจเติบโต โดยที่การค้าระหว่างประเทศ หมายถึง การนำเข้า และส่งออกสินค้าต่าง ๆ ผ่านทางท่าเรือ ท่าอากาศยาน และทางถนน สำหรับในประเทศไทยการค้าชายแดนก็ถือได้ว่าเป็นแหล่งกระตุ้นเศรษฐกิจที่สำคัญอีกประการหนึ่ง โดยประเทศไทยมีการทำการค้าตามแนวชายแดนในเขตที่มีพื้นที่ติดกับประเทศเพื่อนบ้าน ซึ่งได้แก่ สาธารณรัฐแห่งสหภาพพม่า (Republic of the Union of Myanmar) สาธารณรัฐประชาธิปไตยประชาชนลาว (Lao People's Democratic Republic) ราชอาณาจักรกัมพูชา (Kingdom of Cambodia) และมาเลเซีย (Malaysia) ซึ่งการค้าดังกล่าวเป็นกิจกรรมที่ผู้ประกอบการขนาดกลางและขนาดย่อม (Small and Medium Enterprises: SMEs) ตามแนวชายแดนทำการสั่งซื้อการสินค้าจากผู้ค้าส่งในเมือง เพื่อที่จะนำไปขายต่ออีกทอดหนึ่ง หรือเป็นผู้รับสินค้าจากต่างประเทศมาขายต่อให้ผู้ค้าปลีกในเขตเมือง (ธนาคารแห่งประเทศไทย, 2552)

สำหรับการค้าชายแดนระหว่างประเทศไทย-มาเลเซีย ซึ่งเป็นการค้าในเขตภาคใต้ตอนล่างของประเทศไทยและภาคเหนือตอนบนของประเทศมาเลเซีย ประกอบด้วย 5 จังหวัดของไทยที่มีชายแดนติดกับชายแดนมาเลเซีย ได้แก่ 1) จังหวัดสงขลา 2) ปัตตานี 3) ยะลา 4) นราธิวาส และ 5) สตูล โดยมีด่านศุลกากรที่สำคัญได้แก่ ก) ด่านชายแดนสะเดา ข) ปาดังเบซาร์ ค) สุไโกลก ง) หาดใหญ่ จ) นราธิวาส และ ฉ) เบตง ที่เชื่อมโยงการค้าระหว่างชายแดนไทย-มาเลเซีย โดยที่ลักษณะของการทำการค้าบริเวณชายแดนไทย-มาเลเซีย นั้น จะเป็นการค้าขายตามบ้านเรือน หรือตลาดชุมชน ในรูปแบบที่เรียบง่ายและมีความเป็นเอกลักษณ์ เนื่องจากว่าวัฒนธรรมของชาวไทยใน

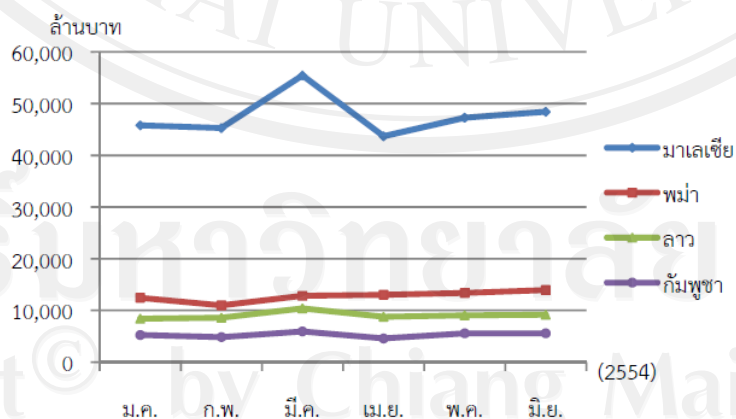
จังหวัดชายแดนภาคใต้นั้นส่วนใหญ่จะเป็นวัฒนธรรมของชาวมุสลิมซึ่งมีความคล้ายคลึงกับวัฒนธรรมของชาวมลายูเซีย จึงทำให้เป็นที่สนใจของชาวไทยที่อาศัยอยู่ในภาคอื่น ๆ ด้วยเช่นกัน ทั้งนี้ก็เนื่องมาจากความแตกต่างทั้งการแต่งกาย ภาษาที่ใช้ในการสื่อสารในชีวิตประจำวัน รวมถึงอาหารที่มีรสชาติเป็นเอกลักษณ์ในตัวเอง ซึ่งผู้ที่มาท่องเที่ยวที่นั่นสามารถหาซื้อสินค้าที่นำมาจากประเทศมาเลเซีย และสินค้าที่ผลิตเป็นสินค้าพื้นเมืองได้เช่นกัน (ชูการ์ โน มะทา, 2555) ทั้งนี้จะสามารถกล่าวได้ว่าลักษณะของการค้าบริเวณชายแดนไทย-มาเลเซียที่มีความสอดคล้องกับรูปแบบของธุรกิจขนาดกลางและขนาดย่อม ซึ่งรูปแบบของธุรกิจขนาดกลางและขนาดย่อมสามารถจำแนกได้ดังนี้

ตารางที่ 1.1 ลักษณะของธุรกิจขนาดกลางและขนาดย่อม

ประเภท	ขนาดย่อม		ขนาดกลาง	
	จำนวน (คน)	สินทรัพย์ถาวร (ล้านบาท)	จำนวน (คน)	สินทรัพย์ถาวร (ล้านบาท)
กิจการการผลิต	ไม่เกิน 50	ไม่เกิน 50	51-200	50-200
กิจการบริการ	ไม่เกิน 50	ไม่เกิน 50	51-200	50-200
กิจการค้าส่ง	ไม่เกิน 25	ไม่เกิน 50	26-50	50-100
กิจการค้าปลีก	ไม่เกิน 15	ไม่เกิน 30	16-30	30-60

ที่มา: สำนักงานส่งเสริมวิสาหกิจขนาดกลางและขนาดย่อม (2544)

การค้าชายแดนระหว่างประเทศไทยและประเทศเพื่อนบ้านนั้นจะสามารถสังเกตได้ว่าการค้าชายแดนในเขตชายแดนไทย-มาเลเซียมีการดำเนินการอย่างเป็นระบบ และมีมูลค่าการค้ามากกว่าการค้าชายแดนกับประเทศอื่น ๆ (อาธิ ครูตาคยวงศ์, 2545)



ภาพที่ 1.1 มูลค่าการค้าชายแดนไทยกับประเทศเพื่อนบ้าน

ที่มา: สำนักยุทธศาสตร์และการวางแผนพัฒนาพื้นที่ (2554)

สำหรับสินค้าที่มีการส่งออกและนำเข้าที่สำคัญ ตามแนวชายแดน ไทย-มาเลเซีย มีดังนี้ (สำนักความร่วมมือการค้าและการลงทุน กรมการค้าต่างประเทศ, 2555)

1) สินค้าส่งออกที่สำคัญ ได้แก่ ยางธรรมชาติและยางชนิดอันวัลแคนไนซ์ (Unvulcanized) เครื่องคอมพิวเตอร์และชิ้นส่วนประกอบของเครื่องคอมพิวเตอร์ ไม่แปรรูป มอเตอร์ไฟฟ้า และแผงวงจรไฟฟ้า

2) สินค้านำเข้าที่สำคัญ ได้แก่ เทปและแผ่นแม่เหล็กสำหรับบันทึกข้อมูล ชิ้นส่วนและส่วนประกอบคอมพิวเตอร์ เทปแม่เหล็ก งานแม่เหล็กสำหรับคอมพิวเตอร์ เครื่องคอมพิวเตอร์และอุปกรณ์ และเครื่องส่งสัญญาณภาพและเสียง

ตารางที่ 1.2 แสดงมูลค่าการค้าชายแดนไทย-มาเลเซียปี 2551–2554 (ม.ก.-พ.ย.)¹

รายการ	มูลค่า(ล้านบาท)					อัตราเปลี่ยนแปลง		
	2551	2552	2553	2553	2554	52/51	53/52	54/53 (ม.ก. - พ.ย.)
				มกราคม - พฤศจิกายน				
มูลค่ารวม	441,822.0	387,296.9	497,590.0	456,349.0	519,150.2	-12.3	28.5	13.8
ส่งออก	272,039.2	226,892.4	320,403.8	292,789.1	352,211.2	-16.6	41.2	20.3
นำเข้า	169,782.8	160,404.5	177,186.2	163,559.9	166,939.0	-5.5	10.5	2.1
ดุลการค้า	102,256.4	66,487.9	143,217.6	129,229.2	185,272.2			

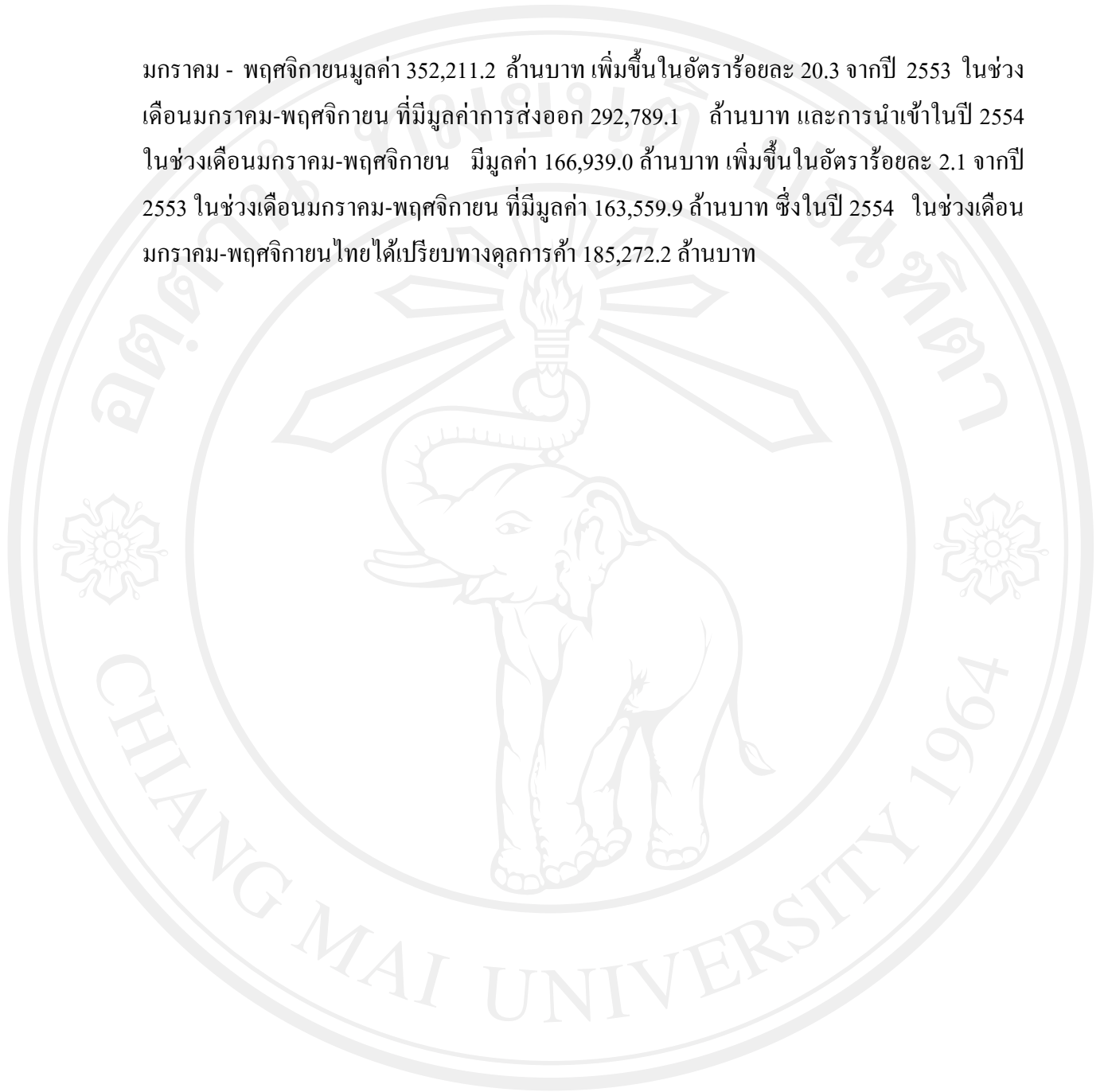
ที่มา : กองเทคโนโลยีสารสนเทศ กรมการค้าต่างประเทศ โดยความร่วมมือจากกรมศุลกากร (2554)

จากตารางที่ 1.1 จะเห็นได้ว่ามูลค่าการค้ารวมระหว่างไทย-มาเลเซียในปี 2552 มีมูลค่า 387,296.9 ล้านบาท ซึ่งลดลงจากปี 2551 ในอัตราร้อยละ 12.3 ที่มีมูลค่า 441,822.0 ล้านบาท และเพิ่มขึ้นร้อยละ 28.5 ในปี 2553 ที่มีมูลค่า 497,590.0 ล้านบาท ในส่วนของการส่งออก ปี 2552 ที่มีมูลค่า 226,892.4 ล้านบาท ลดลงจากปี 2551 ในอัตราร้อยละ 16.6 ที่มีมูลค่า 272,039.2 ล้านบาท และเพิ่มขึ้นถึงร้อยละ 41.2 ในปี 2553 ที่มีมูลค่า 320,403.8 ล้านบาท และการนำเข้าในปี 2552 ที่มีมูลค่า 160,404.5 ล้านบาท ลดลงร้อยละ 5.5 จากปี 2551 ที่มีมูลค่า 169,782.8 ล้านบาท และเพิ่มขึ้นในอัตราร้อยละ 10.5 ในปี 2553 โดยมีมูลค่า 177,186.2 ล้านบาท

มูลค่าการค้ารวมระหว่างไทย-มาเลเซียในปี 2554 ในช่วงเดือนมกราคม-พฤศจิกายนเท่ากับ 519,150.2 ล้านบาท และในปี 2553 ในช่วงเดือนมกราคม-พฤศจิกายน 456,349.0 ล้านบาท โดยมีอัตราการเปลี่ยนแปลงร้อยละ 13.8 โดยแบ่งออกเป็นการส่งออก ปี 2554 ในช่วงเดือน

¹ ข้อมูลล่าสุด ณ ปัจจุบัน

มกราคม - พฤศจิกายนมูลค่า 352,211.2 ล้านบาท เพิ่มขึ้นในอัตราร้อยละ 20.3 จากปี 2553 ในช่วงเดือนมกราคม-พฤศจิกายน ที่มีมูลค่าการส่งออก 292,789.1 ล้านบาท และการนำเข้าในปี 2554 ในช่วงเดือนมกราคม-พฤศจิกายน มีมูลค่า 166,939.0 ล้านบาท เพิ่มขึ้นในอัตราร้อยละ 2.1 จากปี 2553 ในช่วงเดือนมกราคม-พฤศจิกายน ที่มีมูลค่า 163,559.9 ล้านบาท ซึ่งในปี 2554 ในช่วงเดือนมกราคม-พฤศจิกายนไทยได้เปรียบทางดุลการค้า 185,272.2 ล้านบาท



ลิขสิทธิ์มหาวิทยาลัยเชียงใหม่
Copyright© by Chiang Mai University
All rights reserved

ตารางที่ 1.3 แสดงมูลค่าการค้าชายแดนไทย-มาเลเซีย ปี 2551-2554 (มกราคม-พฤศจิกายน) รายจังหวัด

หน่วย : ล้านบาท

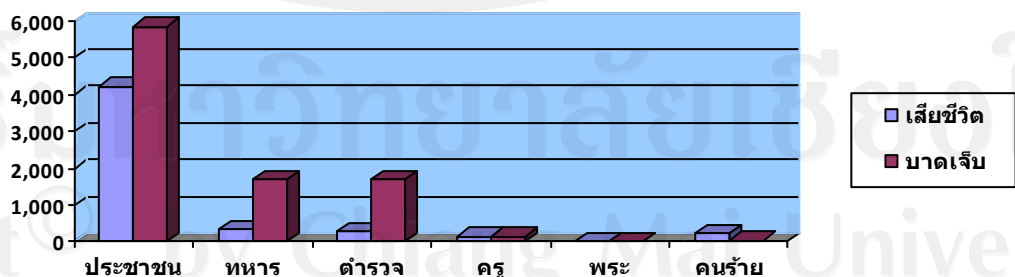
จังหวัด	2551			2552			2553			2554(มกราคม-พฤศจิกายน)				
	ส่งออก	นำเข้า	ดุลการค้า	ส่งออก	นำเข้า	ดุลการค้า	ส่งออก	นำเข้า	ดุลการค้า	ส่งออก	Δ %	นำเข้า	Δ %	ดุลการค้า
สงขลา	265,546.2	156,169.7	109,376.6	222,205.5	156,520.6	65,684.9	314,633.1	173,811.7	140,821.4	345,388.5	20.1	163,116.6	1.6	182,271.9
ยะลา	3,371.4	105.5	3,266.0	2,715.3	132.4	2,582.8	149.6	144.6	5.0	5,371.7	44.9	152.1	36.6	5,219.6
สตูล	140.8	184.8	-43.9	183.9	212.0	-28.1	1,450.2	2,010.1	-559.9	107.7	-20.6	224.6	64.9	-117.0
นราธิวาส	1,497.7	2,256.1	-758.4	1,395.4	2,030.1	-634.7	4,037.3	121.0	3,916.2	1,186.5	-11.9	2,061.8	12.3	-875.4
ปัตตานี	0.0	0.1	-0.1	0.0	0.2	-0.2	0.0	7.5	-7.5	0.0	-	0.7	90.6	-0.7
อื่นๆ	1,483.0	11,066.8	-9,583.8	392.3	1,509.2	-1,116.9	133.6	1,091.0	-957.4	156.9	17.5	1,383.2	41.1	-1,226.3
รวม	272,039.2	169,782.8	102,256.4	226,892.4	160,404.5	66,487.9	320,403.8	177,186.2	143,217.6	352,211.2	20.3	166,939.0	2.1	185,272.2

ที่มา : สำนักงานการค้าและการลงทุน กรมการค้าระหว่างประเทศ (2554)

จากตารางที่ 1.2 แสดงให้เห็นว่าจังหวัดสงขลาเป็นจังหวัดที่มีการส่งออกสูงสุดตั้งแต่ปี 2551-ปี 2554 ซึ่งมีมูลค่าการส่งออกในปี 2551 จำนวน 265,546.2 ล้านบาท และลดลงในปี 2552 เหลือ 222,205.5 ล้านบาท และเพิ่มขึ้นอย่างต่อเนื่องในปี 2553 และปี 2554 เป็นมูลค่า 345,388.5 ล้านบาท รองลงมาคือ จังหวัดยะลาที่มีมูลค่าการส่งออกในปี 2551 จำนวน 3,371.4 ล้านบาท และลดลงในปี 2552 เหลือ 2,715.3 ล้านบาท ในปี 2553 การส่งออกของจังหวัดยะลามีมูลค่าเพียง 149.6 ล้านบาท แต่เพิ่มขึ้นถึงร้อยละ 44.9 ในปี 2554 ทำให้มูลค่าการส่งออกเป็น 5,371.7 ล้านบาท

การนำเข้าสินค้าชายแดนจากมาเลเซีย จังหวัดสงขลายังคงเป็นอันดับที่หนึ่ง โดยมีมูลค่าการนำเข้า 163,116.6 ล้านบาทในปี 2554 รองลงมาคือจังหวัดนราธิวาสที่มีมูลค่าการนำเข้า 2,061.8 ล้านบาท ซึ่งในปี 2554 จังหวัดสตูล นราธิวาส และปัตตานี ต่างมีสถานะดุลการค้าที่ติดลบ โดยที่จังหวัดสงขลาที่มีมูลค่าดุลการค้า 182,271.9 ล้านบาท และจังหวัดยะลาที่มีมูลค่าดุลการค้า 5,219.6 ล้านบาท ซึ่งมากกว่าดุลการค้าในปี 2551-2553

อย่างไรก็ตามปัญหาหรืออุปสรรคที่สำคัญอย่างหนึ่งที่มีผลต่อการทำการค้าชายแดนในเขตจังหวัดภาคใต้ คือ ปัญหาความไม่สงบในพื้นที่จังหวัดภาคใต้ ได้แก่ ยะลา ปัตตานี นราธิวาส และสงขลา ที่กินระยะเวลานานถึง 8 ปี ตั้งแต่ปี 2547 ถึงปี 2554 และไม่มีแนวโน้มที่เหตุการณ์ต่าง ๆ จะสงบลงแต่อย่างใด และเนื่องจากเหตุการณ์ความไม่สงบนี้ส่งผลให้ประเทศไทยติดอันดับที่ 9 จาก 196 ประเทศที่เสี่ยงต่อการเกิดการก่อการร้ายมากที่สุด แม้ว่ารัฐบาลได้สนับสนุนเงินงบประมาณสูงถึง 161,278 ล้านบาทเพื่อนำไปใช้ในการแก้ไขปัญหาต่าง ๆ แต่สถานการณ์ความไม่สงบก็ไม่ได้หมดไปแต่อย่างใด ซึ่งตั้งแต่ปี 2547 ถึงสิ้นปี 2554 มีเหตุการณ์ความรุนแรงเกิดขึ้นกว่า 12,000 ครั้ง โดยแยกเป็นเหตุการณ์ที่เกี่ยวกับความไม่มั่นคง คือ การก่อความไม่สงบ และการก่อการร้าย จำนวน 8,000 ครั้ง เฉลี่ยวันละ 2.7 เหตุการณ์ และมีคดีที่เกี่ยวกับความไม่มั่นคงเกิดขึ้นกว่า 7,000 คดี แต่ศาลสามารถตัดสินได้แค่ 256 คดี อีกทั้งยังมีการตายมากกว่า 5,000 ศพ และบาดเจ็บมากกว่า 8,000 คน (ฐานข้อมูลข่าวจังหวัดชายแดนภาคใต้, 2555)



ภาพที่ 1.2 แสดงจำนวนการตาย และบาดเจ็บ ตั้งแต่ปี 2547-2555

ที่มา : ฐานข้อมูลข่าวจังหวัดชายแดนภาคใต้ (2555)

จากภาพที่ 1.2 แสดงให้เห็นว่าประชาชนในพื้นที่เป็นกลุ่มที่มีการสูญเสียมากที่สุด โดยเสียชีวิตถึง 4,215 รายและบาดเจ็บ 5,855 ราย ทหารเสียชีวิต 351 รายบาดเจ็บ 1,712 ราย ตำรวจเสียชีวิต 280 ราย บาดเจ็บ 1,713 ราย ครูเสียชีวิต 148 ราย บาดเจ็บ 144 รายพระภิกษุสงฆ์เสียชีวิต 7 รูป บาดเจ็บ 23 รูป และคนร้ายเสียชีวิต 242 ราย บาดเจ็บ 34 ราย จากจำนวนผู้เสียชีวิตดังกล่าวสามารถแบ่งประเภทของเหตุการณ์ที่ก่อให้เกิดความไม่สงบและนำมาซึ่งการสูญเสียไม่ว่าจะเป็นในด้านทรัพย์สินและบุคคล ได้ดังนี้

ตารางที่ 1.4 สรุปเหตุการณ์ความไม่สงบและความรุนแรงในจังหวัดชายแดนภาคใต้ปี 2547 – 2554

เหตุการณ์	จำนวน (ครั้ง)							
	2547	2548	2549	2550	2551	2552	2553	2554
ยิง	531	905	1,040	1,308	861	788	694	550
ทำร้าย	53	52	39	41	28	28	20	115
วางเพลิง	232	308	281	359	88	93	52	14
วางระเบิด	76	238	327	492	267	288	248	247
ปล้นอาวุธปืน สายไฟ ซิมการ์ด โทรศัพท์	25	140	10	3	0	0	0	1
ชุมนุมประท้วง	2	0	14	45	5	0	0	0
ก่อวินาศกรรม เช่น โปรมะปุเรอโบ และ อื่น ๆ	33	422	219	214	112	146	151	44
ฆ่าตัดคอ	0	12	3	13	7	5	0	0
จับเป็นตัวประกัน	0	1	1	0	2	0	0	0
รวม	952	2,078	1,934	2,475	1,370	1,348	1,165	971

ที่มา : ศูนย์เฝ้าระวังเชิงองค์ความรู้สถานการณ์ภาคใต้ (2554)

สืบเนื่องมาจากปัญหาความไม่สงบในเขตจังหวัดภาคใต้ดังกล่าว ทำให้ผู้ประกอบการ ฯ หรือประชาชนที่อาศัยอยู่ในพื้นที่ดังกล่าวเกิดความหวาดกลัว แม้ว่าตัวเลขเหตุการณ์ความรุนแรงที่ลดลงจากปี 2550 ถึงปี 2554 ที่มีจำนวนเหตุการณ์จาก 2,475 ครั้ง เหลือเพียง 971 ครั้ง แต่จำนวนเหตุการณ์ความรุนแรงในปี 2551-2554 มีความใกล้เคียงกันมาก ซึ่งการก่อความไม่สงบที่สร้างความหวาดกลัวให้กับบุคคลในพื้นที่มากที่สุด คือการทำลายในวงกว้าง ซึ่งก็คือการวางระเบิดที่มักจะเกิดในเขตชุมชน หรือแหล่งท่องเที่ยวต่าง ๆ ที่มีอัตราการเกิดโดยเฉลี่ยใกล้เคียงกันทุก ๆ ปี ทำให้บุคคลในพื้นที่ไม่รู้สึกลงถึงการลดลงของปัญหาความรุนแรงดังกล่าวนี้ ทำให้ผู้ค้าหรือผู้ประกอบการ ฯ ในพื้นที่หรือนอกพื้นที่ที่มีความเสี่ยงภัยในการขนส่งสินค้าเข้าไปยังพื้นที่ หรือทำการค้าขายในพื้นที่ดังกล่าว

จากที่กล่าวมาข้างต้นจะเห็นได้ว่าการค้าชายแดนระหว่างไทย-มาเลเซีย เป็นการค้าที่มีมูลค่าสูงกว่าการค้าชายแดนกับประเทศเพื่อนบ้านอื่น ๆ แต่เนื่องจากปัญหาความไม่สงบในเขตพื้นที่จังหวัดชายแดนภาคใต้ที่ส่งผลกระทบต่อการค้าชายแดนไทย-มาเลเซียมาเป็นระยะเวลานาน อีกทั้งปัญหาดังกล่าวเป็นเรื่องที่ค่อนข้างใหม่และยังไม่มีการวิจัยชิ้นใดที่ศึกษาถึงปัญหาของอาชญากรรมและความรุนแรงในจังหวัดชายแดนภาคใต้ที่มีผลกระทบต่อการค้าชายแดนไทย-มาเลเซีย โดยการศึกษาครั้งนี้จะใช้แบบจำลองสองทางเลือก (Binary Choice) ซึ่งเป็นเครื่องมือในการวิจัยทางเศรษฐศาสตร์ และเป็นแบบจำลองที่ตัวแปร Y มีเพียงสองค่าเท่านั้น คือ 0 และ 1 ซึ่งแบบจำลองนี้จะประกอบไปด้วยแบบจำลองโพรบิต (Probit) และ โลจิต (Logit)

1.2 วัตถุประสงค์ของการศึกษา

1. เพื่อศึกษาถึงผลกระทบของปัญหาอาชญากรรมและความรุนแรงในเขตจังหวัดชายแดนภาคใต้ที่มีผลกระทบต่อการค้าชายแดนไทย-มาเลเซีย
2. เพื่อศึกษาถึงปัจจัยอื่น ๆ ที่มีผลกระทบต่อการค้าชายแดนไทย-มาเลเซีย

1.3 ประโยชน์ที่ได้รับจากการศึกษา

1. ภาครัฐบาลสามารถนำรูปแบบและผลการศึกษาไปเป็นข้อมูลหรือแนวทางการในการวางแผนเพื่อแก้ไขปัญหาอาชญากรรมและความรุนแรง หรือเพื่อพัฒนาระบบการค้าชายแดนให้มีประสิทธิภาพและประโยชน์สูงสุดต่อภาคธุรกิจ
2. ภาคเอกชนสามารถนำผลการศึกษาไปวางแผนเพื่อรับมือกับปัญหาอาชญากรรมและความรุนแรงที่อาจเกิดขึ้นในอนาคต และประยุกต์ระบบการค้าของกิจการให้สามารถหลีกเลี่ยงปัญหาที่จะเกิดขึ้นได้

1.5 ขอบเขตของการวิจัย

การศึกษาในครั้งนี้เป็นการศึกษาถึงทัศนคติของผู้ประกอบการ ๑ ที่มีต่อปัญหาอาชญากรรมและความรุนแรงต่อการค้าชายแดน ซึ่งเลือกศึกษาในกลุ่มของผู้ประกอบการ ๑ ที่อยู่ในบริเวณชายแดนไทย-มาเลเซียที่มีปัญหาอาชญากรรมและความรุนแรงในระดับสูง ซึ่งประกอบไปด้วยจังหวัด 1) ยะลา 2) ปัตตานี 3) สงขลา 4) นราธิวาส (ดูหัวข้อที่ 1.1 ประกอบ) โดยข้อมูลที่ใช้ในการศึกษาครั้งนี้เป็นข้อมูลปฐมภูมิที่ได้มาจากการเก็บแบบสอบถาม โดยวิธีการสุ่มตัวอย่างอย่างง่ายจากผู้ประกอบการร้านค้าที่อยู่ในบริเวณชายแดนไทย-มาเลเซียจำนวนจังหวัดละ 400 ตัวอย่าง รวมเป็น 1600 ตัวอย่างจากทั้งสี่จังหวัด

1.6 โครงสร้างงานวิจัย

การศึกษาถึงผลกระทบของปัญหาอาชญากรรมและความรุนแรงในจังหวัดชายแดนภาคใต้ต่อการค้าชายแดน มีโครงสร้างงานวิจัยแบ่งออกเป็น 5 บท ดังนี้

บทที่ 1 บทนำ

บทนำจะกล่าวถึงที่มาและความสำคัญของปัญหา วัตถุประสงค์ ประโยชน์ที่คาดว่าจะได้รับ ขอบเขตของงานวิจัย และโครงสร้างงานวิจัย ตามลำดับเพื่อทำให้เกิดระเบียบในการจัดทำและเรียบเรียงข้อมูล โดยในส่วนของทฤษฎี แนวคิด และเอกสารที่เกี่ยวข้องกับงานวิจัยครั้งนี้

บทที่ 2 ทบทวนวรรณกรรม

การทบทวนวรรณกรรมจะกล่าวถึงแนวคิดและทฤษฎีที่เกี่ยวข้องกับงานวิจัยในครั้งนี้ โดยแนวคิดและทฤษฎีที่เกี่ยวข้องสามารถแบ่งออกได้เป็น 3 ส่วนหลัก ได้แก่ 1) แนวคิดและทฤษฎีที่เกี่ยวกับอาชญากรรม ซึ่งประกอบด้วย สาเหตุที่เกี่ยวข้องกับอาชญากรรม อาชญากรรมและระบบเศรษฐกิจ และประเภทของอาชญากรรม 2) การค้าระหว่างประเทศ ประกอบด้วย การได้เปรียบโดยสมบูรณ์ (Absolute Advantage) ความได้เปรียบโดยเปรียบเทียบ (Comparative Advantage) และการค้าระหว่างประเทศสมัยใหม่ของเฮคเชอร์-โอลิน (Heckcher และ Ohlin) 3) การค้าชายแดน ประกอบด้วย ประโยชน์ของการค้าชายแดน และอุปสรรคของการค้าชายแดน 4) แบบจำลองสองทางเลือก (Binary Choice Models) ประกอบด้วย แบบจำลองโพรบิต (Probit) และ โลจิต (Logit) วิธีการประมาณค่าของแบบจำลองโดยการประมาณค่าความควรจะเป็นสูงสุด (Maximum Likelihood) การตีความหมาย และความน่าเชื่อถือของแบบจำลอง (Goodness of Fit) นอกจากนี้ในบทที่ 2 ประกอบไปด้วยเนื้อหาส่วนของเอกสารและงานวิจัยที่เกี่ยวข้องกับอาชญากรรม และงานวิจัยที่เกี่ยวข้องกับการค้าชายแดน นอกจากนี้การศึกษางานวิจัยที่เกี่ยวข้องพบช่องว่างขององค์ความรู้ จึงทำให้เกิดงานวิจัยชิ้นนี้ขึ้นมา

บทที่ 3 ระเบียบวิธีวิจัย

ระเบียบวิธีวิจัยจะกล่าวถึงตัวแปรต่าง ๆ ที่ใช้ในการศึกษาถึงผลกระทบของปัญหาอาชญากรรมและความรุนแรงในจังหวัดชายแดนภาคใต้ต่อการค้าชายแดน คือ 1) กลุ่มปัจจัยประเภทของอาชญากรรม 2) กลุ่มปัจจัยทางด้านสังคม 3) กลุ่มปัจจัยทางด้านเศรษฐกิจ และ 4) กลุ่มปัจจัยทางด้านการเมือง นอกจากนี้ในบทนี้ยังแสดงให้เห็นถึงการกำหนดกรอบแนวคิดแบบจำลองที่ใช้ในการศึกษา ข้อมูลที่ใช้ในการศึกษา วิธีการศึกษา วิธีวิเคราะห์ข้อมูล และสถิติที่ใช้ในการศึกษา ซึ่งประกอบด้วย การกำหนดประชากรที่ใช้ในการศึกษาและขนาดของกลุ่มตัวอย่าง การออกแบบสอบถาม ทั้งนี้การวิเคราะห์ข้อมูล มีทั้งหมด 2 ขั้นตอน คือ การวิเคราะห์ข้อมูลทั่วไป และการวิเคราะห์ปัจจัยที่มีผลต่อการทำการค้าชายแดน ไทย-มาเลเซีย ผ่านการใช้แบบจำลองโพรบิต (Probit)

และโลจิต (Logit) เพื่อให้ทราบถึงความสัมพันธ์ของแต่ละตัวแปร จากนั้นนำผลที่ได้มาตีความหมายโดยใช้ การวิเคราะห์ผลกระทบส่วนเพิ่ม (Marginal Effects) และยังสามารถกล่าวถึงการวิจัยและจริยธรรมในการวิจัย

บทที่ 4 ผลการศึกษา

ผลการศึกษาจะกล่าวถึงผลการวิจัย ในเรื่องของผลกระทบของปัญหาอาชญากรรมและความรุนแรงในจังหวัดชายแดนภาคใต้ต่อการค้าชายแดน ซึ่งสามารถแบ่งออกได้เป็น 2 หัวข้อหลัก ได้แก่ 1) วิเคราะห์ข้อมูลทั่วไป เพื่อให้ทราบถึงลักษณะทางสังคมและเศรษฐกิจของกลุ่มตัวอย่าง และ 2) วิเคราะห์ปัจจัยที่มีผลต่อการทำการค้าชายแดนไทย-มาเลเซีย ผ่านการใช้แบบจำลองโพรบิต (Probit) และโลจิต (Logit) เพื่อให้ทราบถึงความสัมพันธ์ของแต่ละตัวแปร ซึ่งประกอบไปด้วยตัวแปรดังต่อไปนี้ ก) กลุ่มปัจจัยประเภทของอาชญากรรม ข) กลุ่มปัจจัยทางด้านสังคม ค) กลุ่มปัจจัยทางด้านเศรษฐกิจ ง) กลุ่มปัจจัยทางการเมือง จากนั้นนำผลที่ได้มาตีความหมายโดยใช้ การวิเคราะห์ผลกระทบส่วนเพิ่ม (Marginal Effects) ซึ่งผลการศึกษาพบว่า กลุ่มปัจจัยด้านต่าง ๆ ไม่ว่าจะเป็นกลุ่มปัจจัยด้านอาชญากรรมและความรุนแรง กลุ่มปัจจัยด้านสังคม กลุ่มปัจจัยด้านเศรษฐกิจ และกลุ่มปัจจัยด้านการเมือง ล้วนแล้วแต่ส่งผลกระทบต่อการค้าบริเวณชายแดนทั้งสิ้น

บทที่ 5 สรุปผลการศึกษา

การสรุปผลการศึกษาจะกล่าวถึง ผลสรุปของการศึกษาเพื่อก่อให้เกิดความง่ายต่อการทำความเข้าใจ นอกจากนี้ยังได้แสดงให้เห็นถึงแนวคิดและข้อเสนอแนะ เพื่อก่อให้เกิดประโยชน์ต่อองค์กรต่าง ๆ ทั้งภาครัฐ ภาคเอกชน หรือหน่วยงานที่เกี่ยวข้องอื่น ๆ โดยในส่วนของบทนี้ยังจะกล่าวถึงข้อจำกัดในการทำงานวิจัย เพื่อเป็นแนวทางในการวิจัยในครั้งต่อไปหรืออาจทำให้เกิดการพัฒนาแก่งานวิจัยอื่น ๆ ในอนาคต

1.7 สรุป

ในบทที่ 1 นี้ได้ทำการรวบรวมประเด็นที่สำคัญต่าง ๆ ที่เป็นแนวทางสู่งานวิจัย โดยสามารถกล่าวได้ว่าเป็นข้อมูลพื้นฐานเพื่อให้ผู้ที่สนใจได้ทำการศึกษาและทำความเข้าใจเรื่องราวของงานวิจัย ซึ่งเริ่มจากการกล่าวถึงที่มาและความสำคัญของปัญหา วัตถุประสงค์ ประโยชน์ที่คาดว่าจะได้รับ ขอบเขตของงานวิจัย และโครงสร้างงานวิจัย ตามลำดับเพื่อทำให้เกิดระเบียบในการจัดทำและเรียบเรียงข้อมูล โดยในส่วนของคุณสมบัติ แนวคิด และเอกสารที่เกี่ยวข้องกับงานวิจัยครั้งนี้ จะมีการนำเสนอและอธิบายอย่างละเอียดในบทต่อไป

