

บทที่ 3

ระเบียบวิธีวิจัย

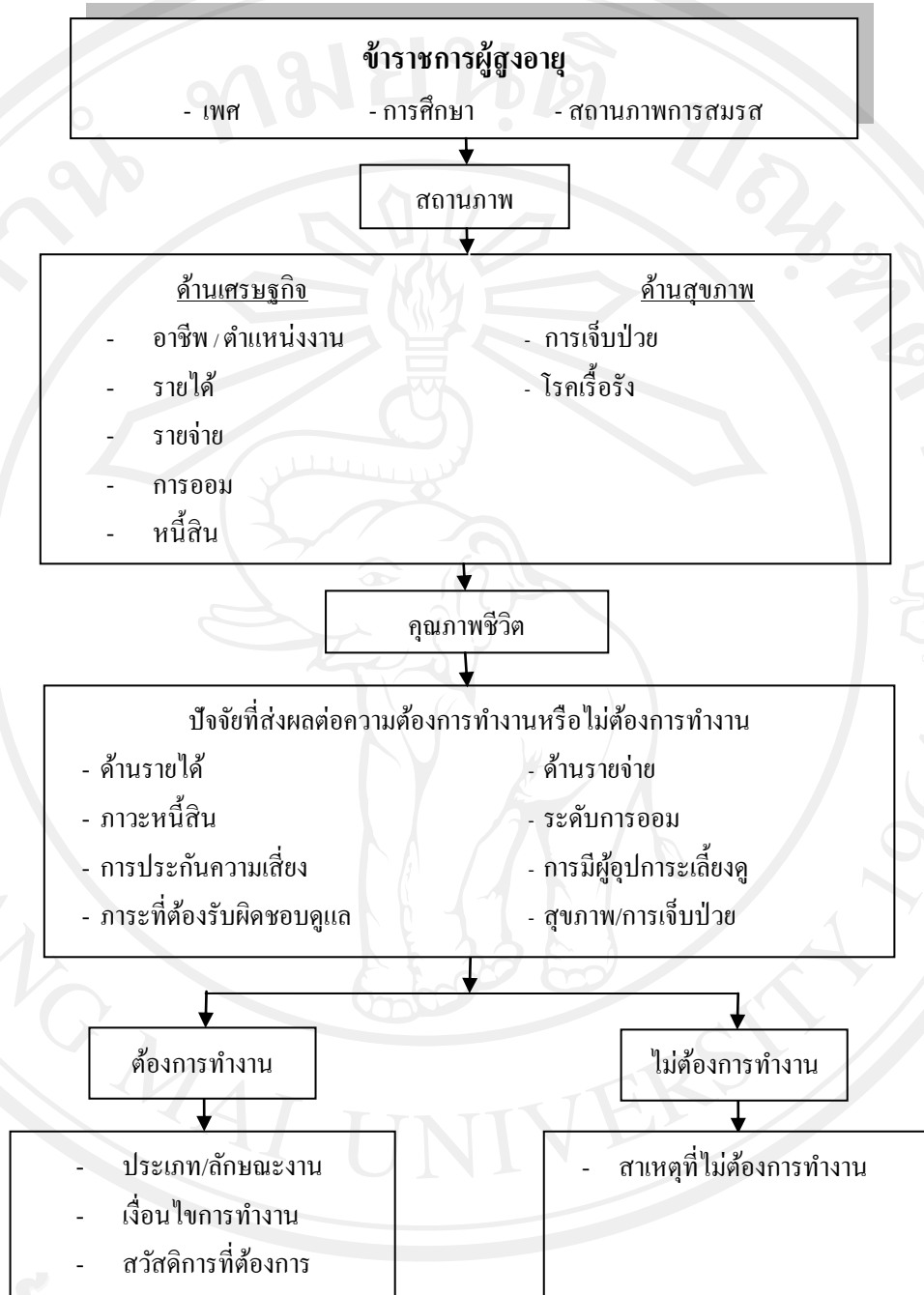
3.1 กรอบแนวคิดที่ใช้ในการศึกษา

กรอบแนวคิดที่ใช้ในการศึกษา เพื่อศึกษาสถานภาพความเป็นอยู่และความต้องการในการประกอบอาชีพของข้าราชการผู้สูงอายุหลังเกษียณ มีรายละเอียดดังนี้

สถานภาพของข้าราชการผู้สูงอายุจะพิจารณาจาก 2 ด้าน คือ ทางด้านเศรษฐกิจและทางด้านสุขภาพ โดยที่ทางด้านเศรษฐกิจจะเป็นการดูว่าการประกอบอาชีพของผู้สูงอายุมิได้มีตำแหน่งหน้าที่การงานอย่างไร มีรายได้จากการประกอบอาชีพมากน้อยเท่าใด มีค่าใช้จ่ายในการดำรงชีวิตเท่าใด มีการออมและภาวะหนี้สินอย่างไร ส่วนทางด้านสุขภาพจะเป็นการดูว่าข้าราชการผู้สูงอายุมีสุขภาพร่างกายแข็งแรงหรือไม่ มีอาการเจ็บป่วยหรือเป็นโรคอย่างไร จากสถานภาพของข้าราชการผู้สูงอายุดังกล่าวจะเป็นตัวกำหนดว่าคุณภาพชีวิตของข้าราชการผู้สูงอายุอยู่ในระดับใด ซึ่งจะสะท้อนความเป็นอยู่ของข้าราชการผู้สูงอายุด้วย เมื่อข้าราชการผู้สูงอายุ มีความเป็นอยู่ที่ไม่เอื้ออำนวยต่อการดำรงชีวิตประจำวัน จะทำให้เกิดความต้องการทำงานเพื่อที่จะยกระดับความเป็นอยู่ของตน

ข้าราชการผู้สูงอายุเมื่อเกษียณอายุจากการทำงานแล้วจะมีทางเลือกอยู่ 2 ทาง คือ ต้องการที่จะทำงานหรือไม่ต้องการทำงาน ซึ่งความต้องการดังกล่าวจะขึ้นอยู่กับว่าข้าราชการผู้สูงอายุมิรายได้ระดับใด เพียงพอกับรายจ่ายหรือไม่ มีภาระหนี้สินมากน้อยเท่าใด มีเงินออมเพียงพอในการดำเนินชีวิตหรือไม่ มีภาระที่จะต้องเลี้ยงดูลูก-หลาน-ญาติอื่นใดหรือไม่ มีลูก-หลาน-ญาติที่จะเป็นที่พึ่งพิงยามแก่ชราหรือไม่ มีสวัสดิการและการประกันความเสี่ยงมากน้อยเพียงใด และมีสุขภาพที่เอื้ออำนวยต่อการทำงานหรือไม่ อย่างไร ปัจจัยต่างๆเหล่านี้จะเป็นปัจจัยที่ส่งผลต่อความต้องการทำงานหรือไม่ต้องการทำงานของข้าราชการผู้สูงอายุ

ข้าราชการผู้สูงอายุที่ต้องการทำงานนั้น จะเลือกงานที่เหมาะสมกับความสามารถของตนเอง จะมีเงื่อนไขในการทำงาน เช่น ค่าจ้าง วัน เวลา ในการทำงาน จะมีความต้องการสวัสดิการ เช่น รถรับ-ส่ง ค่ารักษาพยาบาล การประกันสุขภาพ/การเจ็บป่วย ส่วนผู้ที่ไม่ต้องการทำงานนั้น อาจจะเนื่องมาจากมีรายได้พอเพียง ต้องการพักผ่อน ต้องการจะเลี้ยงดูลูกหลาน เป็นต้น



ภาพที่ 3.1 กรอบแนวคิดที่ใช้ในการศึกษา

3.2 สมมติฐานในการศึกษา

การศึกษาปัจจัยที่ส่งผลต่อความต้องการในการประกอบอาชีพของข้าราชการผู้สูงอายุหลังเกษียณ มีสมมติฐานในการศึกษา ดังนี้

1. ข้าราชการผู้สูงอายุที่มีรายได้น้อย แสดงว่ามีรายได้น้อยไม่เพียงพอในการเลี้ยงชีพ หรือรายได้หลังเกษียณไม่พอใช้ ไม่มีสิทธิได้รับรายได้อื่นๆ จะมีแนวโน้มต้องการทำงานหลังเกษียณอายุ
2. ข้าราชการผู้สูงอายุที่มีรายจ่ายมาก ทำให้ต้องการหารายได้เพื่อมาเลี้ยงชีพ จะมีแนวโน้มต้องการทำงานหลังเกษียณอายุ
3. ข้าราชการผู้สูงอายุที่มีภาระหนี้สินอยู่มาก ทำให้ต้องการหารายได้เพื่อมาชำระหนี้สินนั้น จะมีแนวโน้มต้องการทำงานหลังเกษียณอายุ
4. ข้าราชการผู้สูงอายุที่มีเงินออมในรูปแบบต่างๆ เล็กน้อย แสดงว่ามีเงินไว้ใช้หลังเกษียณหรือยามชราจำนวนน้อย ซึ่งอาจไม่เพียงพอในการเลี้ยงชีพ จะมีแนวโน้มต้องการทำงานหลังเกษียณอายุ
5. ข้าราชการผู้สูงอายุไม่มีสวัสดิการและการประกันความเสี่ยง จะมีแนวโน้มต้องการทำงานหลังเกษียณอายุ
6. ข้าราชการผู้สูงอายุที่ไม่สามารถพึ่งพิงบุคคลใดหรือไม่มีผู้เลี้ยงดู ไม่ว่าจะเป็นคู่สมรส ลูกหลาน หรือพี่น้อง จำเป็นต้องดูแลตนเอง จะมีแนวโน้มต้องการทำงานหลังเกษียณอายุ
7. ข้าราชการผู้สูงอายุที่มีภาระที่ต้องรับผิดชอบ แสดงว่ามีค่าใช้จ่ายนอกเหนือจากค่าใช้จ่ายส่วนตัวเพิ่มขึ้น จะมีแนวโน้มต้องการทำงานหลังเกษียณอายุ
8. ข้าราชการผู้สูงอายุที่มีสุขภาพดี ไม่มีโรคที่เป็นอุปสรรคต่อการทำงาน แสดงว่ายังมีความสามารถทำงานได้ จะมีแนวโน้มต้องการทำงานหลังเกษียณอายุ

3.3 แบบจำลองความต้องการประกอบอาชีพของข้าราชการผู้สูงอายุหลังเกษียณ

จากกรอบแนวคิดที่ใช้ในการศึกษาความต้องการทำงานของข้าราชการผู้สูงอายุหลังเกษียณ เป็นการศึกษาว่าข้าราชการผู้สูงอายุนั้นจะต้องการทำงานหรือไม่ต้องการทำงานโดยขึ้นอยู่กับปัจจัยต่างๆ ดังนี้

$$NEED = f(INC, EXP, DEBT, SAV, WEL, DEP, RES, HEALTH)$$

- โดยที่ $NEED$ = ความต้องการในการประกอบอาชีพของข้าราชการผู้สูงอายุหลังเกษียณ
- INC = รายได้ของข้าราชการผู้สูงอายุ
- EXP = รายจ่ายของข้าราชการผู้สูงอายุ

<i>DEBT</i>	=	ภาระหนี้สินของข้าราชการผู้สูงอายุ
<i>SAV</i>	=	ระดับการออมของข้าราชการผู้สูงอายุ
<i>WEL</i>	=	การประกันความเสี่ยงในชีวิตของข้าราชการผู้สูงอายุ
<i>DEP</i>	=	การมีผู้อุปการะเลี้ยงดู
<i>RES</i>	=	ภาระที่ต้องรับผิดชอบนอกเหนือจากค่าใช้จ่ายส่วนตัว
<i>HEALTH</i>	=	สุขภาพของข้าราชการผู้สูงอายุ

3.4 ข้อมูลที่ใช้ในการศึกษา

1) ข้อมูลปฐมภูมิ (primary data)

ได้จากการรวบรวมแบบสอบถามจากข้าราชการผู้สูงอายุ ได้แก่ ข้อมูลทั่วไปและศักยภาพในการทำงาน ข้อมูลเกี่ยวกับการประกอบอาชีพ รายได้ และการออม ข้อมูลความต้องการในการประกอบอาชีพ

2) ข้อมูลทุติยภูมิ (secondary data)

เป็นการเก็บรวบรวมข้อมูลจากเอกสาร หนังสือ วารสาร รายงานวิจัย ข้อมูลทางอินเทอร์เน็ต และข้อมูลสถิติต่างๆที่เกี่ยวข้อง

3.5 วิธีการวิเคราะห์ข้อมูล

1) การวิเคราะห์สภาพการดำเนินชีวิต การศึกษาในครั้งนี้ใช้แบบสอบถามเป็นเครื่องมือในการเก็บรวบรวมข้อมูล ใช้สถิติเชิงพรรณนา (descriptive statistics) ในการอธิบายถึงสถานภาพความเป็นอยู่ของข้าราชการผู้สูงอายุทางด้านต่างๆ ประกอบด้วย ข้อมูลทั่วไปของข้าราชการผู้สูงอายุ ข้อมูลทางด้านเศรษฐกิจ ข้อมูลทางด้านสุขภาพ และการวางแผนของข้าราชการผู้สูงอายุเมื่อเกษียณอายุราชการ ข้อมูลเก็บรวบรวมในรูปแบบความถี่ ร้อยละ และค่าเฉลี่ย

2) การวิเคราะห์ข้อมูลเพื่อหาปัจจัยที่ส่งผลต่อความต้องการทำงานของข้าราชการผู้สูงอายุหลังเกษียณ โดยปัจจัยที่คาดว่าจะมีอิทธิพลต่อความต้องการทำงานของข้าราชการผู้สูงอายุจะถูกนำมาทดสอบ และคาดการณ์ทิศทางความสัมพันธ์ของปัจจัยกำหนดกับความต้องการทำงาน โดยแบบจำลองแบบโลจิท (Logit Model) ด้วยเทคนิควิธีวิเคราะห์การประมาณภาวะความน่าจะเป็นสูงสุด (maximum likelihood estimate: MLE) และเทคนิควิเคราะห์ marginal effect ซึ่งสามารถเขียนแบบจำลองได้ดังนี้

$$\ln \left[\frac{NEED_i}{1 - NEED_i} \right] = \beta_0 + \beta_1 INC + \beta_2 EXP + \beta_3 DEBT + \beta_4 SAV + \beta_5 WEL + \beta_6 DEP + \beta_7 RES + \beta_8 HEALTH + e$$

โดยที่โอกาสของความต้องการทำงาน คือ

$$NEED = \frac{1}{1 + e^{-x_i \beta}}$$

คำจำกัดความของตัวแปรที่ใช้ในการศึกษา

ตัวแปรตาม คือ

NEED หมายถึง ความต้องการในการประกอบอาชีพของข้าราชการผู้สูงอายุหลังเกษียณ โดยที่

NEED = 0 เมื่อข้าราชการผู้สูงอายุไม่ต้องการทำงาน

NEED = 1 เมื่อข้าราชการผู้สูงอายุต้องการทำงาน

ตัวแปรอิสระ

INC หมายถึง รายได้ของข้าราชการผู้สูงอายุ ได้แก่ เงินเดือน เงินได้พิเศษ เงินบำนาญ เงินดอกผล เป็นต้น (พันบาทต่อเดือน)

EXP หมายถึง รายจ่ายของข้าราชการผู้สูงอายุ ได้แก่ ค่าใช้จ่ายในการดำเนินชีวิตประจำวัน ค่ารักษาพยาบาล ค่าใช้จ่ายสิ้นเปลือง เป็นต้น (พันบาทต่อเดือน)

DEBT หมายถึง หนี้สินของข้าราชการผู้สูงอายุ (พันบาท)

SAV หมายถึง เงินออมเฉลี่ยของข้าราชการผู้สูงอายุในรูปแบบต่างๆ ได้แก่ เงินสด เงินฝากธนาคาร หุ้น/พันธบัตร กองทุนสำรองเลี้ยงชีพ กลุ่มออมทรัพย์ เป็นต้น โดยที่ *SAV* = 0 เมื่อมีเงินออมน้อยกว่าเงินออมเฉลี่ยของกลุ่มตัวอย่างทั้งหมด

SAV = 1 เมื่อมีเงินอ้อมมากกว่าเงินออมเฉลี่ยของกลุ่มตัวอย่างทั้งหมด

WEL หมายถึง การประกันความเสี่ยงในชีวิตของข้าราชการผู้สูงอายุ ได้แก่ ประกันชีวิต โดยที่

WEL = 0 เมื่อไม่มีประกันชีวิต

WEL = 1 เมื่อมีประกันชีวิต

<i>DEP</i>	หมายถึง การมีผู้อุปการะเลี้ยงดู จากสามีหรือภรรยา ลูก หลาน พี่น้อง เป็นต้น โดยที่ $DEP = 0$ เมื่อไม่มีผู้อุปการะเลี้ยงดู $DEP = 1$ เมื่อมีผู้อุปการะเลี้ยงดู
<i>RES</i>	หมายถึง ภาระที่ต้องรับผิดชอบนอกเหนือจากค่าใช้จ่ายส่วนตัว เช่น การดูแลผู้อื่น ไม่ว่าจะเป็นค่าเลี้ยงดู ค่ารักษาพยาบาล หรือค่าเล่าเรียน เป็นต้น โดยที่ $RES = 0$ เมื่อไม่มีภาระที่ต้องรับผิดชอบ $RES = 1$ เมื่อมีภาระที่ต้องรับผิดชอบ
<i>HEALTH</i>	หมายถึง สุขภาพ การเจ็บป่วยที่เป็นอุปสรรคต่อการทำงานของข้าราชการผู้สูงอายุ ได้แก่ โรคความดัน โรคเบาหวาน โรคหัวใจ โรคอัมพฤกษ์/อัมพาต และโรคมะเร็ง โดยที่ $HEALTH = 0$ เมื่อไม่มีปัญหาสุขภาพ การเจ็บป่วยที่เป็นอุปสรรคต่อการทำงานของ $HEALTH = 1$ เมื่อมีปัญหาสุขภาพ การเจ็บป่วยที่เป็นอุปสรรคต่อการทำงานของ
β_0	หมายถึง ค่าคงที่ (constant)
$\beta_1 - \beta_8$	หมายถึง ค่าสัมประสิทธิ์ (coefficient)
<i>e</i>	หมายถึง ค่าคลาดเคลื่อน

3.6 ประชากรและกลุ่มตัวอย่างที่ใช้ศึกษา

การศึกษาครั้งนี้ได้เลือกประชากรเป้าหมาย ได้แก่ กลุ่มข้าราชการหรือเจ้าหน้าที่ของรัฐในจังหวัดเชียงใหม่ที่ทำงานในหน่วยงานของรัฐ ที่มีอายุตั้งแต่ 50 ปีขึ้นไปจนถึง 70 ปี จำนวน 1,752 ราย

ในการศึกษานี้ กำหนดขนาดตัวอย่าง ตามแนวคิดของ Yamane (Yamane, 1973: 727) ซึ่งกำหนดระดับความเชื่อมั่น (confidence interval) ไว้ที่ 95% สามารถคำนวณหาขนาดของตัวอย่างของข้อมูลประชากรข้าราชการผู้สูงอายุจำนวน 1,752 ราย การศึกษากลุ่มข้าราชการผู้สูงอายุนี้ กำหนดขอบเขตความคลาดเคลื่อนไว้ที่ 5% ดังนั้นขนาดตัวอย่างของกลุ่มข้าราชการผู้สูงอายุคำนวณได้ดังนี้

$$n = \frac{N}{(1 + Ne^2)}$$

โดย	<i>n</i>	=	ขนาดตัวอย่างของกลุ่มข้าราชการผู้สูง
	<i>N</i>	=	ขนาดประชากรของกลุ่มข้าราชการผู้สูง
	<i>e</i>	=	ขอบเขตความคลาดเคลื่อนที่กำหนดไว้ ที่ 5%

แทนค่า

$$n = \frac{1752}{(1 + 1752 * 0.05^2)}$$

$$n = 325.65$$

เพื่อให้การศึกษามีความสมบูรณ์ยิ่งขึ้นจะใช้จำนวนตัวอย่างข้าราชการผู้สูงอายุรวมทั้งสิ้น 450 ตัวอย่างโดยกระจายใน 3 กลุ่มงาน คือ กลุ่มข้าราชการพลเรือน กลุ่มข้าราชการด้านการปกครองและความมั่นคง และกลุ่มข้าราชการทางการศึกษา ในสัดส่วนที่เท่ากันคือ กลุ่มละ 150 ตัวอย่าง ดังตารางที่ 3.1

ตารางที่ 3.1 จำนวนประชากรและจำนวนตัวอย่างข้าราชการผู้สูงอายุจำแนกตามกลุ่มข้าราชการในจังหวัดเชียงใหม่

กลุ่มข้าราชการผู้สูงอายุ	จำนวนประชากรข้าราชการผู้สูงอายุ (คน)	จำนวนตัวอย่าง (คน)
ข้าราชการพลเรือน	200	150
ข้าราชการด้านการปกครองและความมั่นคง	201	150
ข้าราชการด้านการศึกษา	1,351	150
รวม	1,752	450

ที่มา: จากการสำรวจ