

บทที่ 4

ผลการศึกษา

การศึกษาครั้งนี้มีวัตถุประสงค์เพื่อศึกษาปัจจัยที่มีผลต่อค่าจ้างที่เป็นตัวเงินต่อเดือนของแรงงานในประเทศไทย โดยประยุกต์ใช้ฟังก์ชันรายได้ตามแนวคิดของ Mincer (1974) และศึกษาอัตราผลตอบแทนส่วนบุคคลทางการศึกษาในระดับต่างๆ ทั้งแรงงานชายและแรงงานหญิงในแต่ละภูมิภาคของประเทศไทย โดยการประมาณค่าสมการถดถอยค่าจ้าง เพื่อพิจารณาค่าสัมประสิทธิ์และอิทธิพลของปัจจัยต่างๆ ที่มีผลต่อค่าจ้างที่เป็นตัวเงิน และเพื่อนำไปคำนวณหาอัตราผลตอบแทนส่วนบุคคลทางการศึกษา ซึ่งผลการศึกษาที่ได้แบ่งออกเป็น 3 ส่วน คือ ส่วนที่หนึ่งเป็นการแสดงลักษณะข้อมูลทั่วไปของกลุ่มตัวอย่างที่ใช้ในการศึกษา ส่วนที่สอง แสดงผลการวิเคราะห์ปัจจัยที่มีผลต่อค่าจ้างที่เป็นตัวเงินของแรงงานในแต่ละภูมิภาคของประเทศไทย และส่วนที่สาม แสดงอัตราผลตอบแทนส่วนบุคคลทางการศึกษาในระดับต่างๆ ของแรงงานชายและแรงงานหญิงในแต่ละภูมิภาคของประเทศไทย

4.1 ลักษณะข้อมูลทั่วไปของกลุ่มตัวอย่างที่ใช้ในการศึกษา

ข้อมูลที่ใช้ในการศึกษาครั้งนี้เป็นข้อมูลแบบภาคตัดขวาง (Cross Sectional Data) ระดับจุลภาคเฉพาะตัวบุคคล จากโครงการสำรวจภาวะการทำงานของประชากร สำนักงานสถิติแห่งชาติ พ.ศ. 2553 ปีไตรมาสที่ 3 ซึ่งทำการสำรวจระหว่างเดือนกรกฎาคม-สิงหาคม ทั่วประเทศ โดยเลือกศึกษาเฉพาะผู้ที่อยู่ในกำลังแรงงาน อายุระหว่าง 15-60 ปี เป็นแรงงานในระบบ ทั้งลูกจ้างรัฐบาล ลูกจ้างรัฐวิสาหกิจ และลูกจ้างเอกชน เพศชายและเพศหญิง โดยมีจำนวนตัวอย่างที่ใช้ในการศึกษาครั้งนี้ 34,423 คน¹ จากจำนวนตัวอย่างทั้งหมดจากการสำรวจ 147,718 คน คิดเป็นสัดส่วนร้อยละ 23.3 ของจำนวนตัวอย่างทั้งหมดจากการสำรวจ โดยมีรายละเอียดต่างๆ ดังนี้

¹ ตัดตัวอย่างบางส่วนที่คำตอบไม่สมบูรณ์ออกไป ได้แก่ 1. ตัวอย่างที่ไม่ตอบข้อมูลค่าจ้างที่ได้รับ โดยเว้นว่างไว้หรือตอบว่าไม่ทราบ และตัวอย่างที่ตอบว่าค่าจ้างมากกว่า 999,998 บาทต่อเดือน ซึ่งไม่สามารถบอกได้ว่าค่าจ้างที่ได้รับจริงๆ เป็นเท่าใด 2. ตัวอย่างที่ไม่ทราบระดับการศึกษา และตัวอย่างที่ตอบว่าการศึกษาสูงสุดที่สำเร็จเป็นการศึกษาอื่นๆ ซึ่งไม่สามารถระบุได้ว่าเป็นการศึกษาระดับใด และเป็นการศึกษาที่เทียบระดับไม่ได้ เช่น หลักสูตรวิชาชีพระยะสั้น อิสลามศึกษา เป็นต้น

1) จำนวนแรงงานในแต่ละภูมิภาค

จากตารางที่ 4.1 กลุ่มตัวอย่างทั้งหมดของแรงงานชายมีส่วนมากกว่าแรงงานหญิงเล็กน้อย โดยแรงงานชายมีจำนวน 18,265 คน และแรงงานหญิงมีจำนวน 16,158 คน คิดเป็นสัดส่วนร้อยละ 53.06 และร้อยละ 46.94 ของจำนวนตัวอย่างที่ใช้ในการศึกษา ตามลำดับ

หากพิจารณาในแต่ละภูมิภาค พบว่า สัดส่วนแรงงานชายมีมากกว่าแรงงานหญิงทุกภูมิภาค โดยที่ภาคกลางเป็นภูมิภาคที่มีจำนวนตัวอย่างที่ใช้ในการศึกษามากที่สุด จำนวน 13,728 คน คิดเป็นสัดส่วนร้อยละ 39.88 ของจำนวนตัวอย่างที่ใช้ในการศึกษา รองลงมาคือ ภาคเหนือ จำนวน 6,214 คน คิดเป็นสัดส่วนร้อยละ 18.05 ของจำนวนตัวอย่างที่ใช้ในการศึกษา ภาคตะวันออกเฉียงเหนือ จำนวน 5,912 คน คิดเป็นสัดส่วนร้อยละ 17.17 ของจำนวนตัวอย่างที่ใช้ในการศึกษา และภาคใต้ จำนวน 5,907 คน คิดเป็นสัดส่วนร้อยละ 17.16 ของจำนวนตัวอย่างที่ใช้ในการศึกษา ตามลำดับ ส่วนกรุงเทพมหานครมีจำนวนตัวอย่างที่ใช้ในการศึกษาน้อยที่สุด จำนวน 2,662 คน คิดเป็นสัดส่วนร้อยละ 7.73 ของจำนวนตัวอย่างที่ใช้ในการศึกษา

ตารางที่ 4.1 จำนวนและร้อยละของกลุ่มตัวอย่างแยกตามภูมิภาคและเพศ

ภาค	ชาย		หญิง		รวม	
	จำนวน	ร้อยละ	จำนวน	ร้อยละ	จำนวน	ร้อยละ
กรุงเทพมหานคร	1,353	50.83	1,309	49.17	2,662	7.73
ภาคกลาง	7,199	52.44	6,529	47.56	13,728	39.88
ภาคเหนือ	3,226	51.92	2,988	48.08	6,214	18.05
ภาคตะวันออกเฉียงเหนือ	3,241	54.82	2,671	45.18	5,912	17.17
ภาคใต้	3,246	54.95	2,661	45.05	5,907	17.16
รวม	18,265	53.06	16,158	46.94	34,423	100

ที่มา: คำนวณจากกลุ่มตัวอย่างที่ใช้ในการศึกษา

2) ค่าจ้างเฉลี่ยของแรงงาน

จากตารางที่ 4.2 แรงงานชายส่วนใหญ่ในแต่ละภูมิภาคของประเทศไทยได้รับค่าจ้างโดยเฉลี่ยต่อเดือนสูงกว่าแรงงานหญิง ยกเว้นภาคตะวันออกเฉียงเหนือที่แรงงานหญิงได้รับค่าจ้างเฉลี่ยต่อเดือนสูงกว่าแรงงานชาย

ค่าจ้างเฉลี่ยต่อเดือนในเขตกรุงเทพมหานครมีค่ามากที่สุด โดยแรงงานชายได้รับค่าจ้างเฉลี่ย 15,665.90 บาทต่อเดือน ในขณะที่แรงงานหญิงได้รับค่าจ้างเฉลี่ย 15,101.62 บาทต่อเดือน รองลงมาคือ ภาคตะวันออกเฉียงเหนือแรงงานชายได้รับค่าจ้างเฉลี่ย 10,887.47 บาทต่อเดือน

แรงงานหญิงได้รับค่าจ้างเฉลี่ย 11,507.84 บาทต่อเดือน ภาคเหนือแรงงานชายได้รับค่าจ้างเฉลี่ย 10,511.79 บาทต่อเดือน แรงงานหญิงได้รับค่าจ้างเฉลี่ย 9,947.09 บาทต่อเดือน ภาคกลางแรงงานชายได้รับค่าจ้างเฉลี่ย 9,688.79 บาทต่อเดือน แรงงานหญิงได้รับค่าจ้างเฉลี่ย 9,060.99 บาทต่อเดือน และภาคใต้ แรงงานชายได้รับค่าจ้างเฉลี่ย 9,323.70 บาทต่อเดือน แรงงานหญิงได้รับค่าจ้างเฉลี่ย 9,314.04 บาทต่อเดือน ตามลำดับ

ตารางที่ 4.2 ค่าจ้างเฉลี่ยต่อเดือนของแรงงานในแต่ละภูมิภาค

หน่วย: บาท

ภาค	ค่าจ้างเฉลี่ยต่อเดือน	
	เพศชาย	เพศหญิง
ทั่วประเทศ	10,424.72	10,160.37
กรุงเทพมหานคร	15,665.90	15,101.62
ภาคกลาง	9,688.79	9,060.99
ภาคเหนือ	10,511.79	9,947.09
ภาคตะวันออกเฉียงเหนือ	10,887.47	11,507.84
ภาคใต้	9,323.70	9,314.04

ที่มา: คำนวณจากกลุ่มตัวอย่างที่ใช้ในการศึกษา

3) ระดับการศึกษาของแรงงาน

จากตารางที่ 4.3 แรงงานส่วนใหญ่ทั่วประเทศมีการศึกษาในระดับอุดมศึกษามากที่สุด จำนวน 11,004 คน คิดเป็นสัดส่วนร้อยละ 31.97 ของจำนวนตัวอย่างที่ใช้ในการศึกษา ซึ่งแรงงานหญิงที่มีการศึกษาในระดับอุดมศึกษามีสัดส่วนมากกว่าแรงงานชาย โดยคิดเป็นสัดส่วนร้อยละ 18.30 และ 13.66 ของจำนวนตัวอย่างที่ใช้ในการศึกษา ตามลำดับ รองลงมาคือ แรงงานมีการศึกษาในระดับประถมศึกษา และมัธยมศึกษาตอนปลายจำนวน 6,304 คน และ 5,554 คน โดยคิดเป็นสัดส่วนร้อยละ 18.31 และ 16.13 ของจำนวนตัวอย่างที่ใช้ในการศึกษา ตามลำดับ โดยกลุ่มแรงงานที่ไม่มีการศึกษามีจำนวนน้อยที่สุด เพียงร้อยละ 3.13 ของจำนวนตัวอย่างที่ใช้ในการศึกษา

หากพิจารณาในแต่ละภูมิภาค พบว่า กรุงเทพมหานคร แรงงานส่วนใหญ่มีการศึกษาในระดับอุดมศึกษามากที่สุด จำนวน 1,123 คน คิดเป็นสัดส่วนร้อยละ 42.19 ของกลุ่มตัวอย่างแรงงานในเขตกรุงเทพมหานคร โดยสัดส่วนของแรงงานหญิงที่มีการศึกษาในระดับอุดมศึกษามีมากกว่าแรงงานชาย นั่นคือ ร้อยละ 23.29 และ 18.90 ของกลุ่มตัวอย่างแรงงานในเขตกรุงเทพมหานคร

ตามลำดับ รองลงมาคือ แรงงานมีการศึกษาในระดับประถมศึกษา และมัธยมศึกษาตอนต้น โดยคิดเป็นสัดส่วน ร้อยละ 16.15 และ 15.82 ของกลุ่มตัวอย่างแรงงานในเขตกรุงเทพฯ ตามลำดับ

แรงงานภาคกลางส่วนใหญ่มีการศึกษาในระดับอุดมศึกษามากที่สุด จำนวน 3,464 คน คิดเป็นสัดส่วนร้อยละ 25.23 ของกลุ่มตัวอย่างแรงงานภาคกลาง โดยแบ่งเป็นแรงงานหญิงร้อยละ 14.40 และแรงงานชายร้อยละ 10.83 ตามลำดับ รองลงมาคือ แรงงานมีการศึกษาในระดับประถมศึกษา และมัธยมศึกษาตอนต้น คิดเป็นสัดส่วนร้อยละ 19.57 และ 18.27 ของกลุ่มตัวอย่างแรงงานภาคกลาง ตามลำดับ

แรงงานภาคเหนือส่วนใหญ่มีการศึกษาในระดับอุดมศึกษามากที่สุด จำนวน 2,189 คน คิดเป็นร้อยละ 35.23 ของกลุ่มตัวอย่างแรงงานภาคเหนือ โดยแบ่งเป็นแรงงานหญิงและชาย คิดเป็นสัดส่วนร้อยละ 20.16 และ 15.06 ตามลำดับ รองลงมาคือ แรงงานที่มีการศึกษานต่ำกว่าประถมศึกษา และมัธยมศึกษาตอนปลาย โดยคิดเป็นสัดส่วนร้อยละ 18.70 และ 15.08 ของกลุ่มตัวอย่างแรงงานภาคเหนือ ตามลำดับ

แรงงานภาคตะวันออกเฉียงเหนือส่วนใหญ่มีการศึกษาในระดับอุดมศึกษามากที่สุด จำนวน 2,501 คน คิดเป็นสัดส่วนร้อยละ 42.30 ของกลุ่มตัวอย่างแรงงานภาคตะวันออกเฉียงเหนือ โดยแบ่งเป็นแรงงานหญิงร้อยละ 23.61 และแรงงานชายร้อยละ 18.69 ตามลำดับ รองลงมาคือ แรงงานมีการศึกษาในระดับประถมศึกษา และมัธยมศึกษาตอนปลาย ซึ่งคิดเป็นสัดส่วนร้อยละ 16.93 และ 15.76 ของกลุ่มตัวอย่างแรงงานภาคตะวันออกเฉียงเหนือ ตามลำดับ

แรงงานภาคใต้ส่วนใหญ่มีการศึกษาในระดับอุดมศึกษามากที่สุด จำนวน 1,727 คน คิดเป็นสัดส่วนร้อยละ 29.24 ของกลุ่มตัวอย่างแรงงานภาคใต้ โดยแบ่งเป็นแรงงานหญิงร้อยละ 17.86 และแรงงานชายร้อยละ 11.38 ตามลำดับ รองลงมาคือ แรงงานมีการศึกษาในระดับประถมศึกษา และมัธยมศึกษาตอนปลาย คิดเป็นสัดส่วนร้อยละ 22.02 และ 15.79 ของกลุ่มตัวอย่างแรงงานภาคใต้ ตามลำดับ

ตารางที่ 4.3 จำนวนและร้อยละของแรงงานจำแนกตามระดับการศึกษาในแต่ละภูมิภาค

ภาค	เพศ	ระดับการศึกษา										รวม			
		ไม่มีการศึกษา		ต่ำกว่า ประถมศึกษา		ประถมศึกษา		มัธยมศึกษา ตอนต้น		มัธยมศึกษาตอน ปลาย		อุดมศึกษา			
		จำนวน	ร้อยละ	จำนวน	ร้อยละ	จำนวน	ร้อยละ	จำนวน	ร้อยละ	จำนวน	ร้อยละ	จำนวน	ร้อยละ		
กรุงเทพฯ		23	0.86	263	9.88	430	16.15	421	15.82	402	15.10	1,123	42.19	2,662	100
	ชาย	10	0.38	125	4.70	231	8.68	252	9.47	232	8.72	503	18.90	1,353	50.83
	หญิง	13	0.49	138	5.18	199	7.48	169	6.35	170	6.39	620	23.29	1,309	49.17
ภาคกลาง		463	3.37	2,257	16.44	2,686	19.57	2,508	18.27	2,350	17.12	3,464	25.23	13,728	100
	ชาย	231	1.68	1,167	8.50	1,574	11.47	1,433	10.44	1,307	9.52	1,487	10.83	7,199	52.44
	หญิง	232	1.69	1,090	7.94	1,112	8.10	1,075	7.83	1,043	7.60	1,977	14.40	6,529	47.56
ภาคเหนือ		303	4.88	1,162	18.70	886	14.26	737	11.86	937	15.08	2,189	35.23	6,214	100
	ชาย	129	2.08	595	9.58	513	8.26	500	8.05	553	8.90	936	15.06	3,226	51.92
	หญิง	174	2.80	567	9.12	373	6.00	237	3.81	384	6.18	1,253	20.16	2,988	48.08
ภาคตะวันออกเฉียงเหนือ		39	0.66	777	13.14	1,001	16.93	662	11.20	932	15.76	2,501	42.30	5,912	100
	ชาย	14	0.24	469	7.93	605	10.23	460	7.78	588	9.95	1,105	18.69	3,241	54.82
	หญิง	25	0.42	308	5.22	396	6.70	202	3.42	344	5.82	1,396	23.61	2,671	45.18

ที่มา: คำนวณจากกลุ่มตัวอย่างที่ใช้ในการศึกษา

ตารางที่ 4.3 (ต่อ) จำนวนและร้อยละของแรงงานจำแนกตามระดับการศึกษาในแต่ละภูมิภาค

ภาค	เพศ	ระดับการศึกษา										รวม			
		ไม่มีการศึกษา		ต่ำกว่า ประถมศึกษา		ประถมศึกษา		มัธยมศึกษา ตอนต้น		มัธยมศึกษาตอน ปลาย				อุดมศึกษา	
		จำนวน	ร้อยละ	จำนวน	ร้อยละ	จำนวน	ร้อยละ	จำนวน	ร้อยละ	จำนวน	ร้อยละ	จำนวน	ร้อยละ	จำนวน	ร้อยละ
ภาคใต้		251	4.25	855	14.47	1,301	22.02	840	14.22	933	15.79	1,727	29.24	5,907	100
	ชาย	128	2.17	503	8.52	809	13.70	544	9.21	590	9.99	672	11.38	3,246	54.95
	หญิง	123	2.08	352	5.96	492	8.33	296	5.01	343	5.81	1,055	17.86	2,661	45.05
รวม		1,079	3.13	5,314	15.44	6,304	18.31	5,168	15.01	5,554	16.13	11,004	31.97	34,423	100
	ชาย	512	1.49	2,859	8.31	3,732	10.84	3,189	9.26	3,270	9.50	4,703	13.66	18,265	53.06
	หญิง	567	1.65	2,455	7.13	2,572	7.47	1,979	5.75	2,284	6.64	6,301	18.30	16,158	46.94

ที่มา: คำนวณจากกลุ่มตัวอย่างที่ใช้ในการศึกษา

4) ประสบการณ์ทำงานของแรงงาน

ในการศึกษารุ่นนี้ใช้จำนวนปีหลังจากจบการศึกษาขั้นสูงสุดของแรงงาน (Potential experience) มาเป็นตัวแทนของประสบการณ์ทำงาน เนื่องจากในการสำรวจภาวะการทำงานของประชากร โดยสำนักงานสถิติแห่งชาติ ไม่มีข้อมูลเกี่ยวกับประสบการณ์ทำงานของแรงงาน ซึ่งสามารถคำนวณได้จาก (อายุของแรงงาน – จำนวนปีการศึกษา – 6) ทั้งนี้เนื่องจากประชากรเริ่มเข้าเรียนในระดับประถมศึกษาในช่วงอายุ 6 ปี

จากตารางที่ 4.4 ผลการคำนวณ พบว่า แรงงานชายในแต่ละภูมิภาคมีประสบการณ์ในการทำงานโดยเฉลี่ยมากกว่าแรงงานหญิง โดยที่แรงงานชายในภาคเหนือมีประสบการณ์ทำงานเฉลี่ยมากที่สุด คือ 24.11 ปี รองลงมาคือ แรงงานชายภาคตะวันออกเฉียงเหนือ มีประสบการณ์ทำงานเฉลี่ยที่ 22.90 ปี ในขณะที่แรงงานหญิงภาคเหนือก็มีประสบการณ์ทำงานเฉลี่ยมากที่สุดเช่นกัน คือ 23.17 ปี รองลงมาคือแรงงานหญิงภาคกลาง มีประสบการณ์ทำงานเฉลี่ยที่ 20.78 ปี ตามลำดับ

ตารางที่ 4.4 ประสบการณ์ทำงานเฉลี่ยของแรงงานในแต่ละภูมิภาค

ภาค	ประสบการณ์เฉลี่ย		หน่วย: ปี
	ชาย	หญิง	
ทั่วประเทศ	22.12	20.89	
กรุงเทพมหานคร	19.75	19.38	
ภาคกลาง	21.57	20.78	
ภาคเหนือ	24.11	23.17	
ภาคตะวันออกเฉียงเหนือ	22.90	20.49	
ภาคใต้	21.57	19.75	

ที่มา: คำนวณจากกลุ่มตัวอย่างที่ใช้ในการศึกษา

5) สถานภาพสมรสของแรงงาน

จากตารางที่ 4.5 แรงงานในแต่ละภูมิภาคส่วนใหญ่มีสถานภาพสมรส ทั้งแรงงานชายและแรงงานหญิง นั่นคือ โดยรวมแรงงานมีสถานภาพสมรส จำนวน 22,460 คน คิดเป็นสัดส่วนร้อยละ 65.25 ของจำนวนตัวอย่างที่ใช้ในการศึกษา โดยที่ภาคตะวันออกเฉียงเหนือมีสัดส่วนแรงงานที่มีสถานภาพสมรสมากที่สุด คิดเป็นสัดส่วนร้อยละ 69.84 ของกลุ่มตัวอย่างแรงงานภาคตะวันออกเฉียงเหนือ รองลงมาคือ ภาคเหนือแรงงานมีสถานภาพสมรสคิดเป็นสัดส่วนร้อยละ 66.24 ของกลุ่มตัวอย่างแรงงานภาคเหนือ และภาคใต้แรงงานมีสถานภาพสมรสคิดเป็นสัดส่วนร้อยละ

ละ 65.57 ของกลุ่มตัวอย่างแรงงานภาคใต้ ตามลำดับ ในขณะที่กรุงเทพมหานครมีสัดส่วนแรงงานที่มีสถานภาพสมรสน้อยที่สุด เพียงร้อยละ 52.70 ของกลุ่มตัวอย่างแรงงานในเขตกรุงเทพมหานคร

ตารางที่ 4.5 จำนวนและร้อยละของแรงงานจำแนกตามสถานภาพในแต่ละภูมิภาค

ภาค	สถานภาพ						
	เพศ	สมรส		อื่นๆ		รวม	
		จำนวน	ร้อยละ	จำนวน	ร้อยละ	จำนวน	ร้อยละ
กรุงเทพฯ		1,403	52.70	1,259	47.30	2,662	100.00
	ชาย	765	28.74	588	22.09	1,353	50.83
	หญิง	638	23.97	671	25.20	1,309	49.17
ภาคกลาง		8,939	65.12	4,789	34.88	13,728	100.00
	ชาย	4,809	35.03	2,390	17.41	7,199	52.44
	หญิง	4,130	30.08	2,399	17.48	6,529	47.56
ภาคเหนือ		4,116	66.24	2,098	33.76	6,214	100.00
	ชาย	2,231	35.90	995	16.01	3,226	51.92
	หญิง	1,885	30.33	1,103	17.75	2,988	48.08
ภาคตะวันออกเฉียงเหนือ		4,129	69.84	1,783	30.16	5,912	100.00
	ชาย	2,332	39.44	909	15.38	3,241	54.82
	หญิง	1,797	30.40	874	14.78	2,671	45.18
ภาคใต้		3,873	65.57	2,034	34.43	5,907	100.00
	ชาย	2,221	37.60	1,025	17.35	3,246	54.95
	หญิง	1,652	27.97	1,009	17.08	2,661	45.05
รวม		22,460	65.25	11,963	34.75	34,423	100.00
	ชาย	12,358	35.90	5,907	17.16	18,265	53.06
	หญิง	10,102	29.35	6,056	17.60	16,158	46.94

ที่มา: คำนวณจากกลุ่มตัวอย่างที่ใช้ในการศึกษา

6) เขตที่อยู่อาศัยของแรงงาน

จากตารางที่ 4.6 แรงงานในแต่ละภูมิภาคส่วนใหญ่อาศัยอยู่ในเขตเทศบาลทั้งแรงงานชายและแรงงานหญิง โดยรวมแรงงานอาศัยอยู่ในเขตเทศบาล จำนวน 22,793 คน คิดเป็นสัดส่วนร้อยละ 66.21 ของจำนวนตัวอย่างที่ใช้ในการศึกษา โดยเฉพาะกลุ่มตัวอย่างแรงงานในเขต

กรุงเทพมหานคร ที่ถือว่าเป็นเขตเทศบาลทั้งหมด รองจากกรุงเทพมหานคร คือภาคตะวันออกเฉียงเหนือ แรงงานอาศัยอยู่ในเขตเทศบาลคิดเป็นสัดส่วนร้อยละ 72.63 ของกลุ่มตัวอย่าง แรงงานภาคตะวันออกเฉียงเหนือ และภาคเหนือแรงงานอาศัยอยู่ในเขตเทศบาล คิดเป็นสัดส่วนร้อยละ 67.91 ของกลุ่มตัวอย่างแรงงานภาคเหนือ ตามลำดับ ในขณะที่ภาคใต้มีสัดส่วนแรงงานที่อาศัยอยู่ในเขตเทศบาลน้อยที่สุด คิดเป็นสัดส่วนร้อยละ 58.07 ของกลุ่มตัวอย่างแรงงานภาคใต้

ตารางที่ 4.6 จำนวนและร้อยละของแรงงานจำแนกตามเขตที่อยู่อาศัยในแต่ละภูมิภาค

ภาค	เขตที่อยู่อาศัย				รวม		
	นอกเขตเทศบาล		ในเขตเทศบาล				
	เพศ	จำนวน	ร้อยละ	จำนวน	ร้อยละ	จำนวน	ร้อยละ
กรุงเทพฯ		0	0	2,662	100.00	2,662	100.00
	ชาย	0	0	1,353	50.83	1,353	50.83
	หญิง	0	0	1,309	49.17	1,309	49.17
กลาง		5,541	40.36	8,187	59.64	13,728	100.00
	ชาย	2,957	21.54	4,242	30.90	7,199	52.44
	หญิง	2,584	18.82	3,945	28.74	6,529	47.56
ภาคเหนือ		1,994	32.09	4,220	67.91	6,214	100.00
	ชาย	1,103	17.75	2,123	34.16	3,226	51.92
	หญิง	891	14.34	2,097	33.75	2,988	48.08
ภาคตะวันออกเฉียงเหนือ		1,618	27.37	4,294	72.63	5,912	100.00
	ชาย	957	16.19	2,284	38.63	3,241	54.82
	หญิง	661	11.18	2,010	34.00	2,671	45.18
ภาคใต้		2,477	41.93	3,430	58.07	5,907	100.00
	ชาย	1,432	24.24	1,814	30.71	3,246	54.95
	หญิง	1,045	17.69	1,616	27.36	2,661	45.05
รวม		11,630	33.79	22,793	66.21	34,423	100.00
	ชาย	6,449	18.73	11,816	34.33	18,265	53.06
	หญิง	5,181	15.05	10,977	31.89	16,158	46.94

ที่มา: จำนวนจากกลุ่มตัวอย่างที่ใช้ในการศึกษา

หมายเหตุ: เนื่องจากกรุงเทพมหานคร มีการแบ่งเป็นเขตกรุงเทพฯและปริมณฑลเท่านั้น โดยในการสำรวจของสำนักงานสถิติถือว่าเป็นเขตเทศบาลทั้งหมด

7) ภาคการทำงาน

จากตารางที่ 4.7 แรงงานส่วนใหญ่ในแต่ละภูมิภาคทำงานในภาคเอกชนหรือรัฐวิสาหกิจ ทั้งแรงงานชายและแรงงานหญิง โดยรวมพบว่า แรงงานที่ทำงานในภาคเอกชนหรือรัฐวิสาหกิจมีจำนวน 25,151 คน คิดเป็นสัดส่วนร้อยละ 73.06 ของจำนวนตัวอย่างที่ใช้ในการศึกษา โดยที่กรุงเทพมหานครมีสัดส่วนแรงงานที่ทำงานในภาคเอกชนหรือรัฐวิสาหกิจมากที่สุด คิดเป็นสัดส่วนร้อยละ 88.43 ของกลุ่มตัวอย่างแรงงานในเขตกรุงเทพมหานคร รองลงมาคือภาคกลาง คิดเป็นสัดส่วนร้อยละ 82.19 ของกลุ่มตัวอย่างแรงงานภาคกลาง และภาคใต้คิดเป็นสัดส่วนร้อยละ 72.81 ของกลุ่มตัวอย่างแรงงานภาคใต้ ตามลำดับ

ตารางที่ 4.7 จำนวนและร้อยละของแรงงานจำแนกตามภาคการทำงานในแต่ละภูมิภาค

ภาค	เพศ	ภาคการทำงาน				รวม	
		รัฐบาล		เอกชน/รัฐวิสาหกิจ		จำนวน	ร้อยละ
		จำนวน	ร้อยละ	จำนวน	ร้อยละ		
กรุงเทพฯ		308	11.57	2,354	88.43	2,662	100.00
	ชาย	127	4.77	1,226	46.06	1,353	50.83
	หญิง	181	6.80	1,128	42.37	1,309	49.17
กลาง		2,445	17.81	11,283	82.19	13,728	100.00
	ชาย	1,149	8.37	6,050	44.07	7,199	52.44
	หญิง	1,296	9.44	5,233	38.12	6,529	47.56
ภาคเหนือ		2,200	35.40	4,014	64.60	6,214	100.00
	ชาย	1,088	17.51	2,138	34.41	3,226	51.92
	หญิง	1,112	17.90	1,876	30.19	2,988	48.08
ภาคตะวันออกเฉียงเหนือ		2,713	45.89	3,199	54.11	5,912	100.00
	ชาย	1,403	23.73	1,838	31.09	3,241	54.82
	หญิง	1,310	22.16	1,361	23.02	2,671	45.18
ภาคใต้		1,606	27.19	4,301	72.81	5,907	100.00
	ชาย	773	13.09	2,473	41.87	3,246	54.95
	หญิง	833	14.10	1,828	30.95	2,661	45.05
รวม		9,272	26.94	25,151	73.06	34,423	100
	ชาย	4,540	13.19	13,725	39.87	18,265	53.06
	หญิง	4,732	13.75	11,426	33.19	16,158	46.94

ที่มา: คำนวณจากกลุ่มตัวอย่างที่ใช้ในการศึกษา

8) ประเภทอาชีพของแรงงาน

จากตารางที่ 4.8 แรงงานส่วนใหญ่ทั่วประเทศประกอบอาชีพขั้นพื้นฐานต่างๆในการด้านการขายและการให้บริการ (occ9) มากที่สุด จำนวน 6,302 คน คิดเป็นสัดส่วนร้อยละ 18.31 ของกลุ่มตัวอย่างที่ใช้ในการศึกษา โดยมีสัดส่วนของแรงงานชายมากกว่าแรงงานหญิงเล็กน้อย นั่นคือ ร้อยละ 9.97 และ 8.34 ตามลำดับ รองลงมาคือ แรงงานประกอบอาชีพผู้ปฏิบัติงานด้านความสามารถทางฝีมือและธุรกิจการค้าที่เกี่ยวข้อง (occ7) และอาชีพผู้ประกอบการวิชาชีพด้านต่างๆ (occ2) เช่น ผู้ประกอบวิชาชีพด้านวิทยาศาสตร์ วิศวกรรมศาสตร์ โดยคิดเป็นสัดส่วนร้อยละ 15.64 และ 12.88 ของกลุ่มตัวอย่างที่ใช้ในการศึกษา ตามลำดับ ในขณะที่อาชีพที่แรงงานทำน้อยที่สุดคือ อาชีพผู้บัญญัติกฎหมาย ข้าราชการระดับอาวุโส และผู้จัดการ (occ1) ซึ่งมีสัดส่วนเพียงร้อยละ 3.61 ของกลุ่มตัวอย่างที่ใช้ในการศึกษา

หากพิจารณาในแต่ละภูมิภาค พบว่า แรงงานส่วนใหญ่ในเขตกรุงเทพมหานคร ภาคกลาง ภาคเหนือ ภาคตะวันออกเฉียงเหนือ และภาคใต้ ประกอบอาชีพขั้นพื้นฐานต่างๆในการด้านการขายและการให้บริการ (occ9) มากที่สุด โดยคิดเป็นสัดส่วนร้อยละ 19.72, 17.58, 17.48, 17.54 และ 20.99 ของกลุ่มตัวอย่างแรงงานในแต่ละภูมิภาค ตามลำดับ รองลงมาคือ แรงงานประกอบอาชีพผู้ปฏิบัติงานด้านความสามารถทางฝีมือและธุรกิจการค้าที่เกี่ยวข้อง (occ7) โดยคิดเป็นสัดส่วนร้อยละ 15.48, 15.86, 14.10, 14.23 และ 18.40 ของกลุ่มตัวอย่างแรงงานในแต่ละภูมิภาค ตามลำดับ ส่วนอาชีพที่แรงงานในแต่ละภูมิภาคทำน้อยที่สุดคือ อาชีพผู้บัญญัติกฎหมาย ข้าราชการระดับอาวุโส และผู้จัดการ (occ1) โดยมีสัดส่วนในแต่ละภูมิภาคเพียงร้อยละ 3.97, 4.06, 3.54, 3.35 และ 2.78 ของกลุ่มตัวอย่างแรงงานในแต่ละภูมิภาค ตามลำดับ

ตารางที่ 4.8 จำนวนและร้อยละของแรงงานจำแนกตามประเภทอาชีพต่างๆในแต่ละภูมิภาค

อาชีพ	ภาค										ทั่วประเทศ	
	กรุงเทพฯ		กลาง		เหนือ		ตะวันออกเฉียงเหนือ		ใต้		จำนวน	ร้อยละ
	จำนวน	ร้อยละ	จำนวน	ร้อยละ	จำนวน	ร้อยละ	จำนวน	ร้อยละ	จำนวน	ร้อยละ		
Occ1	103	3.97	557	4.06	220	3.54	198	3.35	164	2.78	1,242	3.61
ชาย	55	2.07	297	2.16	107	1.72	100	1.69	84	1.42	643	1.87
หญิง	48	1.80	260	1.89	113	1.82	98	1.66	80	1.35	599	1.74
Occ2	385	14.46	1,669	12.16	876	14.10	787	13.31	717	12.14	4,434	12.88
ชาย	186	6.99	846	6.16	428	6.89	441	7.46	404	6.84	2,305	6.70
หญิง	199	7.48	823	6.00	448	7.21	346	5.85	313	5.30	2,129	6.18
Occ3	214	8.04	1,273	9.27	609	9.80	538	9.10	461	7.80	3,095	8.99
ชาย	113	4.24	675	4.92	311	5.00	305	5.16	252	4.27	1,656	4.81
หญิง	101	3.79	598	4.36	298	4.80	233	3.94	209	3.54	1,439	4.18
Occ4	287	10.78	1,334	9.72	629	10.12	499	8.44	476	8.06	3,225	9.37
ชาย	134	5.03	700	5.10	320	5.15	272	4.60	261	4.42	1,687	4.90
หญิง	153	5.75	634	4.62	309	4.97	227	3.84	215	3.64	1,538	4.47
Occ5	359	13.49	1,636	11.92	719	11.57	695	11.76	694	11.75	4,103	11.92
ชาย	193	7.25	897	6.53	357	5.75	391	6.61	368	6.23	2,206	6.41
หญิง	166	6.24	739	5.38	362	5.83	304	5.14	326	5.52	1,897	5.51

ที่มา: คำนวณจากกลุ่มตัวอย่างที่ใช้ในการศึกษา

ตารางที่ 4.8 (ต่อ) จำนวนและร้อยละของแรงงานจำแนกตามประเภทอาชีพต่างๆในแต่ละภูมิภาค

อาชีพ	ภาค										ทั่วประเทศ	
	กรุงเทพฯ		กลาง		เหนือ		ตะวันออกเฉียงเหนือ		ใต้		จำนวน	ร้อยละ
	จำนวน	ร้อยละ	จำนวน	ร้อยละ	จำนวน	ร้อยละ	จำนวน	ร้อยละ	จำนวน	ร้อยละ		
Occ6	109	4.09	670	4.88	517	8.32	569	9.62	395	6.69	2,260	6.57
ชาย	48	1.80	344	2.51	258	4.15	257	4.35	164	2.78	1,071	3.11
หญิง	61	2.29	326	2.37	259	4.17	312	5.28	231	3.91	1,189	3.45
Occ7	412	15.48	2,177	15.86	867	13.95	841	14.23	1,087	18.40	5,384	15.64
ชาย	218	8.19	1,118	8.14	465	7.48	450	7.61	625	10.58	2,876	8.35
หญิง	194	7.29	1,059	7.71	402	6.47	391	6.61	462	7.82	2,508	7.29
Occ8	268	10.07	1,998	14.55	691	11.12	748	12.65	673	11.39	4,378	12.72
ชาย	132	4.96	1,068	7.78	378	6.08	433	7.32	378	6.40	2,389	6.94
หญิง	136	5.11	930	6.77	313	5.04	315	5.33	295	4.99	1,989	5.78
Occ9	525	19.72	2,414	17.58	1,086	17.48	1,037	17.54	1,240	20.99	6,302	18.31
ชาย	274	10.29	1,254	9.13	602	9.69	592	10.01	710	12.02	3,432	9.97
หญิง	251	9.43	1,160	8.45	484	7.79	445	7.53	530	8.97	2,870	8.34

ที่มา: คำนวณจากกลุ่มตัวอย่างที่ใช้ในการศึกษา

ตารางที่ 4.8 (ต่อ) จำนวนและร้อยละของแรงงานจำแนกตามประเภทอาชีพต่างๆในแต่ละภูมิภาค

อาชีพ	ภาค										ทั่วประเทศ	
	กรุงเทพฯ		กลาง		เหนือ		ตะวันออกเฉียงเหนือ		ใต้		จำนวน	ร้อยละ
	จำนวน	ร้อยละ	จำนวน	ร้อยละ	จำนวน	ร้อยละ	จำนวน	ร้อยละ	จำนวน	ร้อยละ		
รวม	2,662	100.00	13,728	100.00	6,214	100.00	5,912	100.00	5,907	100.00	34,423	100.00
ชาย	1,353	50.83	7,199	52.44	3,226	51.92	3,241	54.82	3,246	54.95	18,265	53.06
หญิง	1,309	49.17	6,529	47.56	2,988	48.08	2,671	45.18	2,661	45.05	16,158	46.94

ที่มา: คำนวณจากกลุ่มตัวอย่างที่ใช้ในการศึกษา

หมายเหตุ: occ1 คืออาชีพผู้บัญญัติกฎหมาย ข้าราชการระดับอาวุโส และผู้จัดการ, occ2 คือ อาชีพผู้ประกอบการวิชาชีพด้านต่างๆ, occ3 คือ อาชีพผู้ประกอบการวิชาชีพช่างเทคนิคสาขาต่างๆ, occ4 คือ อาชีพเสมียน, occ5 คือ อาชีพพนักงานบริการในร้านค้าและตลาด, occ6 คือ อาชีพผู้ปฏิบัติงานที่มีฝีมือในด้านการเกษตรและการประมง, occ7 คือ อาชีพผู้ปฏิบัติงานด้านความสามารถทางฝีมือ และธุรกิจการค้าที่เกี่ยวข้อง, occ8 คือ อาชีพผู้ปฏิบัติการโรงงานและเครื่องจักร, occ9 คือ อาชีพชั้นพื้นฐานต่างๆในด้านการขายและการให้บริการ

4.2 ปัจจัยที่มีผลต่อค่าจ้างที่เป็นตัวเงินของแรงงาน

การประมาณสมการค่าจ้างด้วยวิธีกำลังสองน้อยที่สุด (Ordinary Least Square) เพื่อพิจารณาอิทธิพลของปัจจัยต่างๆ ที่มีผลต่อค่าจ้างที่เป็นตัวเงินของแรงงานในแต่ละภูมิภาค โดยกำหนดให้ค่าจ้างในรูปลอการิทึมเป็นตัวแปรตาม และตัวแปรอธิบาย ได้แก่ ระดับการศึกษา ประสบการณ์ทำงาน สถานภาพสมรส เขตที่อยู่อาศัย ภาคการทำงาน และอาชีพประเภทต่างๆ ของแรงงาน ผลการประมาณมีรายละเอียด ดังนี้

4.2.1 ปัจจัยที่มีผลต่อค่าจ้างที่เป็นตัวเงินของแรงงานทั่วประเทศ

จากตารางที่ 4.9 แสดงสัมประสิทธิ์การประมาณค่าสมการค่าจ้างของแรงงานทั่วประเทศ พบว่า การประมาณค่าสมการค่าจ้างของแรงงาน โดยรวม แรงงานชายและแรงงานหญิงทั่วประเทศ มีค่า Adjusted R-Squared เท่ากับ 0.5924, 0.5706, และ 0.6466 ตามลำดับ แสดงว่าตัวแปรอิสระที่ใช้ในสมการนี้อธิบายค่าจ้างของแรงงาน โดยรวม แรงงานชายและแรงงานหญิงทั่วประเทศ ได้ร้อยละ 59.24, 57.06, และ 64.66 ตามลำดับ ที่เหลือเป็นอิทธิพลของตัวแปรอื่นๆ ตัวแปรต่างๆ ที่พิจารณามีผลต่อค่าจ้างที่เป็นตัวเงินของแรงงานทั่วประเทศ ดังนี้

การศึกษาระดับต่างๆ ได้แก่ การศึกษาระดับประถมศึกษา (Prim) มัธยมศึกษาตอนต้น (Sec) มัธยมศึกษาตอนปลาย (H_sch) และอุดมศึกษา (High) โดยมีกลุ่มแรงงานที่ไม่มีการศึกษา/การศึกษาดำกว่าประถมศึกษาเป็นกลุ่มอ้างอิง พบว่า มีผลทางบวกต่อค่าจ้างที่เป็นตัวเงินของแรงงานทั่วประเทศอย่างมีนัยสำคัญทางสถิติ ทั้งแรงงานชายและแรงงานหญิง นั่นคือ แรงงานที่มีการศึกษาระดับประถมศึกษา มัธยมศึกษาตอนต้น มัธยมศึกษาตอนปลาย และอุดมศึกษา จะได้รับค่าจ้างมากกว่าแรงงานที่ไม่มีการศึกษา/การศึกษาดำกว่าประถมศึกษา ซึ่งเป็นไปตามแนวคิดของทฤษฎีทุนมนุษย์ เนื่องจากการศึกษามีผลต่อการเปลี่ยนแปลงคุณภาพของทรัพยากรมนุษย์ เป็นการสะสมทุนมนุษย์ในตัวบุคคล ช่วยให้แรงงานมีทักษะและผลิตภาพในการทำงานเพิ่มขึ้น ทำให้ความสามารถในการหารายได้เพิ่มขึ้นด้วย โดยระดับการศึกษาที่แรงงานจะได้รับค่าจ้างสูงสุด คือ การศึกษาระดับอุดมศึกษา รองลงมา คือ ระดับมัธยมศึกษาตอนปลาย ระดับมัธยมศึกษาตอนต้น และระดับประถมศึกษา ตามลำดับ

ประสบการณ์ทำงาน (Expe) มีผลทางบวกต่อค่าจ้างที่เป็นตัวเงินของแรงงานทั่วประเทศอย่างมีนัยสำคัญทางสถิติ ทั้งแรงงานชายและแรงงานหญิง นั่นคือ ถ้าแรงงานมีประสบการณ์ทำงานมากขึ้นจะทำให้แรงงานได้รับค่าจ้างเพิ่มขึ้น แสดงให้เห็นว่าเมื่อแรงงานใช้เวลาในการทำงานมากขึ้น แรงงานอาจมีทักษะ ความรู้ และความชำนาญมากขึ้น ทำให้ผลิตภาพในการ

ทำงานเพิ่มขึ้นด้วย เมื่อกำหนดให้ปัจจัยอื่นๆคงที่ โดยรวมถ้าแรงงานมีประสบการณ์ทำงานมากขึ้น 1 ปี จะทำให้ค่าจ้างที่เป็นตัวเงินเพิ่มขึ้น ร้อยละ 4.101 ในทำนองเดียวกัน ถ้าแรงงานชายมีประสบการณ์ทำงานมากขึ้น 1 ปี จะทำให้ค่าจ้างที่เป็นตัวเงินเพิ่มขึ้น ร้อยละ 3.801 ในขณะที่ ถ้าแรงงานหญิงมีประสบการณ์ทำงานมากขึ้น 1 ปี จะทำให้ค่าจ้างที่เป็นตัวเงินเพิ่มขึ้น ร้อยละ 4.475 แต่การเพิ่มขึ้นของค่าจ้างที่เป็นตัวเงินของแรงงานทั่วประเทศ ทั้งแรงงานชายและหญิงจะเพิ่มขึ้นในอัตราที่ลดลง เนื่องจากตัวแปรประสบการณ์กำลังสอง ($Expe^2$) มีค่าเป็นลบอย่างมีนัยสำคัญทางสถิติ สถานภาพสมรส (Married) มีผลทางบวกต่อค่าจ้างที่เป็นตัวเงินของแรงงานทั่วประเทศอย่างมีนัยสำคัญทางสถิติ ทั้งแรงงานชายและแรงงานหญิง นั่นคือ เมื่อกำหนดให้ปัจจัยอื่นๆคงที่ โดยรวมแรงงานที่มีสถานภาพสมรสจะได้รับค่าจ้างมากกว่าแรงงานที่มีสถานภาพโสดหรืออื่นๆ ร้อยละ 6.978 ในทำนองเดียวกันแรงงานชายที่มีสถานภาพสมรสจะได้รับค่าจ้างมากกว่าแรงงานชายที่มีสถานภาพโสด หรืออื่นๆ ร้อยละ 10.629 และแรงงานหญิงที่มีสถานภาพสมรสจะได้รับค่าจ้างมากกว่าแรงงานหญิงที่มีสถานภาพโสด หรืออื่นๆ ร้อยละ 2.526 เนื่องจากการมีครอบครัว อาจทำให้แรงงานคำนึงถึงสวัสดิภาพและความมั่นคงในอาชีพการงานมากขึ้น จึงทำให้แรงงานต้องแสวงหางานที่ให้ค่าตอบแทนสูงขึ้น

พื้นที่อาศัยในเขตเทศบาล (Area) มีผลทางบวกต่อค่าจ้างที่เป็นตัวเงินของแรงงานทั่วประเทศอย่างมีนัยสำคัญทางสถิติ ทั้งแรงงานชายและแรงงานหญิง นั่นคือ เมื่อกำหนดให้ปัจจัยอื่นๆคงที่ โดยรวมแรงงานที่อาศัยอยู่ในเขตเทศบาลจะได้รับค่าจ้างมากกว่าแรงงานที่อาศัยอยู่นอกเขตเทศบาลร้อยละ 8.720 ในทำนองเดียวกันแรงงานชายที่อาศัยอยู่ในเขตเทศบาลจะได้รับค่าจ้างมากกว่าแรงงานชายที่อาศัยอยู่นอกเขตเทศบาลร้อยละ 8.735 ในขณะที่แรงงานหญิงที่อาศัยอยู่ในเขตเทศบาลจะได้รับค่าจ้างมากกว่าแรงงานหญิงที่อาศัยอยู่นอกเขตเทศบาลร้อยละ 7.839 เนื่องจากแรงงานที่อาศัยในเขตเทศบาลมีโอกาสในการทำงานที่หลากหลาย ช่องทางการรับรู้ข้อมูลข่าวสารต่างๆสะดวก และรวดเร็ว รวมทั้งอาจมีภาระค่าครองชีพที่มากกว่า จึงมีความจำเป็นต้องมีรายได้ที่มากกว่า เพื่อเอื้ออำนวยต่อการดำรงชีพ หรืออาจจะได้รับสวัสดิการที่ดีกว่า เป็นต้น

การทำงานในภาครัฐ (Sector) มีผลทางบวกต่อค่าจ้างที่เป็นตัวเงินของแรงงานทั่วประเทศอย่างมีนัยสำคัญทางสถิติ ทั้งแรงงานชายและแรงงานหญิง นั่นคือ เมื่อกำหนดให้ปัจจัยอื่นๆคงที่ โดยรวมแรงงานที่ทำงานในภาครัฐจะได้รับค่าจ้างมากกว่าแรงงานที่ทำงานในภาคเอกชน/รัฐวิสาหกิจ ร้อยละ 13.279 ในทำนองเดียวกันแรงงานชายที่ทำงานในภาครัฐจะได้รับค่าจ้างมากกว่าแรงงานชายที่ทำงานในภาคเอกชน/รัฐวิสาหกิจ ร้อยละ 12.267 ในขณะที่แรงงานหญิงที่ทำงานในภาครัฐจะได้รับค่าจ้างมากกว่าแรงงานหญิงที่ทำงานในภาคเอกชน/รัฐวิสาหกิจ ร้อยละ 10.464

สำหรับอาชีพประเภทต่างๆ โดยมีอาชีพขั้นพื้นฐานต่างๆ ในด้านการขายและการให้บริการเป็นกลุ่มอ้างอิง พบว่า สำหรับแรงงานโดยรวมทั่วประเทศ ทุกอาชีพมีค่าสัมประสิทธิ์เป็นบวกอย่างมีนัยสำคัญทางสถิติ ยกเว้นอาชีพผู้ปฏิบัติงานที่มีฝีมือในด้านการเกษตรและการประมง (Occ6) ที่มีค่าสัมประสิทธิ์เป็นลบอย่างมีนัยสำคัญทางสถิติ นั่นคือ แรงงานที่มีอาชีพขั้นพื้นฐานต่างๆ ในด้านการขายและการให้บริการ จะได้รับค่าจ้างน้อยกว่าแรงงานที่มีอาชีพประเภทอื่นๆ ยกเว้นแรงงานที่มีอาชีพผู้ปฏิบัติงานที่มีฝีมือในด้านการเกษตรและการประมงที่แรงงานที่มีอาชีพขั้นพื้นฐานต่างๆ จะได้รับค่าจ้างมากกว่า โดยอาชีพที่แรงงานจะได้รับค่าจ้างสูงสุด คืออาชีพผู้บัญชีนิติกฎหมาย ข้าราชการระดับอาวุโสและผู้จัดการ (Occ1) รองลงมาคือ อาชีพผู้ประกอบการวิชาชีพด้านต่างๆ (Occ2) และผู้ประกอบการวิชาชีพช่างเทคนิคสาขาต่างๆ (Occ3) ตามลำดับ และอาชีพที่แรงงานจะได้รับค่าจ้างน้อยที่สุด คืออาชีพผู้ปฏิบัติงานที่มีฝีมือในด้านการเกษตรและการประมง (Occ6)

สำหรับแรงงานชายทั่วประเทศทุกอาชีพมีค่าสัมประสิทธิ์เป็นบวกอย่างมีนัยสำคัญทางสถิติ ยกเว้นอาชีพผู้ปฏิบัติงานที่มีฝีมือในด้านการเกษตรและการประมง (Occ6) ที่มีค่าสัมประสิทธิ์เป็นลบอย่างมีนัยสำคัญทางสถิติ นั่นคือ แรงงานชายที่มีอาชีพขั้นพื้นฐานต่างๆ จะได้รับค่าจ้างน้อยกว่าแรงงานชายที่มีอาชีพประเภทอื่นๆ ยกเว้นแรงงานชายที่มีอาชีพผู้ปฏิบัติงานที่มีฝีมือในด้านการเกษตรและการประมงที่แรงงานชายที่มีอาชีพขั้นพื้นฐานต่างๆ จะได้รับค่าจ้างมากกว่า โดยอาชีพที่แรงงานชายจะได้รับค่าจ้างสูงสุด คือ อาชีพผู้ประกอบการวิชาชีพด้านต่างๆ (Occ2) รองลงมา คือ อาชีพผู้บัญชีนิติกฎหมาย ข้าราชการระดับอาวุโสและผู้จัดการ (Occ1) และผู้ประกอบการวิชาชีพช่างเทคนิคสาขาต่างๆ (Occ3) ตามลำดับ และอาชีพที่แรงงานจะได้รับค่าจ้างน้อยที่สุด คือ อาชีพผู้ปฏิบัติงานที่มีฝีมือในด้านการเกษตรและการประมง (Occ6)

ในกรณีของแรงงานหญิง ทุกอาชีพมีค่าสัมประสิทธิ์เป็นบวกอย่างมีนัยสำคัญทางสถิติ ยกเว้นอาชีพผู้ปฏิบัติงานที่มีฝีมือในด้านการเกษตรและการประมง (Occ6) ที่มีค่าสัมประสิทธิ์เป็นลบอย่างมีนัยสำคัญทางสถิติ และอาชีพผู้ปฏิบัติงานธุรกิจด้านความสามารถทางฝีมือและธุรกิจการค้าที่เกี่ยวข้อง (Occ7) ที่ไม่มีนัยสำคัญทางสถิติ นั่นคือ แรงงานหญิงที่มีอาชีพขั้นพื้นฐานต่างๆ จะได้รับค่าจ้างน้อยกว่าแรงงานหญิงที่มีอาชีพประเภทอื่นๆ ยกเว้นแรงงานหญิงที่มีอาชีพผู้ปฏิบัติงานที่มีฝีมือในด้านการเกษตรและการประมงที่แรงงานหญิงที่มีอาชีพขั้นพื้นฐานต่างๆ จะได้รับค่าจ้างมากกว่า โดยอาชีพที่แรงงานหญิงจะได้รับค่าจ้างสูงสุด คืออาชีพผู้บัญชีนิติกฎหมาย ข้าราชการระดับอาวุโสและผู้จัดการ (Occ1) รองลงมาคือ อาชีพผู้ประกอบการวิชาชีพด้านต่างๆ (Occ2) และผู้ประกอบการวิชาชีพช่างเทคนิคสาขาต่างๆ (Occ3) ตามลำดับ และอาชีพที่แรงงานจะได้รับค่าจ้างน้อยที่สุด คืออาชีพผู้ปฏิบัติงานที่มีฝีมือในด้านการเกษตรและการประมง (Occ6)

สำหรับการประมาณค่าสัมประสิทธิ์ตัวแปรหุ่นที่แสดงภูมิภาคที่แรงงานอาศัยอยู่ ได้แก่ ภาคกลาง (Central) ภาคเหนือ (North) ภาคตะวันออกเฉียงเหนือ (Northeast) และภาคใต้ (South) โดยมีกรุงเทพมหานครเป็นกลุ่มอ้างอิง พบว่า แรงงานทั่วประเทศ ทั้งแรงงานชายและแรงงานหญิง ค่าสัมประสิทธิ์ของตัวแปรหุ่นแต่ละตัวมีค่าเป็นลบอย่างมีนัยสำคัญทางสถิติ นั่นคือแรงงานโดยรวม แรงงานชายและแรงงานหญิงทั่วประเทศ ที่อาศัยอยู่ในเขตกรุงเทพมหานคร จะได้รับค่าจ้างที่มากกว่าแรงงานที่อาศัยอยู่ในภูมิภาคอื่นๆ ทั้งนี้อาจเนื่องจากลักษณะทางเศรษฐกิจของแต่ละภูมิภาคที่มีความแตกต่างกัน ดังนั้นจึงทำให้การกำหนดอัตราค่าจ้างมีความแตกต่างกันไปด้วย โดยภูมิภาคที่แรงงานจะได้รับค่าจ้างสูงสุด คือ ภาคกลาง รองลงมา คือ ภาคใต้ ภาคเหนือ และภาคตะวันออกเฉียงเหนือ ตามลำดับ

ตารางที่ 4.9 สัมประสิทธิ์การประมาณค่าสมการค่าจ้างของแรงงานทั่วประเทศ

ตัวแปร	รวม		ชาย		หญิง	
	Coefficient	Std. error	Coefficient	Std. error	Coefficient	Std. error
C	7.731588***	0.017169	7.815648***	0.023458	7.721037***	0.024400
Prim	0.218455***	0.010468	0.207194***	0.013908	0.185894***	0.015232
Sec	0.436507***	0.011620	0.385447***	0.015138	0.428862***	0.017530
H_sch	0.595964***	0.012114	0.545040***	0.015986	0.572154***	0.018016
High	1.004646***	0.013568	0.977454***	0.017837	0.968771***	0.020195
Expe	0.041018***	0.000867	0.038018***	0.001216	0.044752***	0.001201
Expe ²	-0.000512***	1.84E-05	-0.000452***	2.50E-05	-0.000619***	2.63E-05
Married	0.069786***	0.005946	0.106292***	0.008658	0.025267***	0.008048
Area	0.087207***	0.005990	0.087350***	0.008025	0.078398***	0.008610
Sector	0.132792***	0.007788	0.122675***	0.010583	0.104643***	0.011290
Occ1	0.688884***	0.016778	0.612376***	0.020452	0.805295***	0.029295
Occ2	0.680117***	0.013377	0.660328***	0.019006	0.765387***	0.019045
Occ3	0.469912***	0.012449	0.514191***	0.017106	0.454162***	0.017769
Occ4	0.329011***	0.012242	0.381339***	0.018635	0.363802***	0.016836
Occ5	0.170909***	0.010280	0.239015***	0.015054	0.155637***	0.013805
Occ6	-0.039656***	0.012400	-0.054035***	0.016348	-0.054276***	0.018284
Occ7	0.195894***	0.009180	0.203649***	0.011603	0.007905	0.015634
Occ8	0.242083***	0.009932	0.216761***	0.012686	0.214332***	0.015798

ตารางที่ 4.9 (ต่อ) สัมประสิทธิ์การประมาณค่าสมการค่าจ้างของแรงงานทั่วประเทศ

ตัวแปร	รวม		ชาย		หญิง	
	Coefficient	Std. error	Coefficient	Std. error	Coefficient	Std. error
Central	-0.248069***	0.010709	-0.223240***	0.014840	-0.271125***	0.014814
North	-0.445416***	0.011695	-0.418079***	0.016227	-0.472282***	0.016155
Northeast	-0.470693***	0.011829	-0.469183***	0.016269	-0.481270***	0.016518
South	-0.290092***	0.011934	-0.251070***	0.016429	-0.351364***	0.016650
Adj (R ²)	0.592432		0.570686		0.646616	
Number of obs.	34,423		18,265		16,158	

ที่มา: จากการคำนวณ

หมายเหตุ: สัญลักษณ์ *** แสดงระดับนัยสำคัญทางสถิติที่ 0.01

จากการประมาณสมการค่าจ้างของกลุ่มตัวอย่างแรงงานทั่วประเทศ พบว่า ภูมิภาคที่แรงงานอาศัยอยู่/ทำงาน มีผลทำให้ค่าจ้างของแรงงานแตกต่างกัน อย่างมีนัยสำคัญทางสถิติ ทั้งแรงงานชายและหญิง ดังนั้นจึงประมาณสมการค่าจ้างจำแนกตามภูมิภาคต่างๆ เพื่อพิจารณาถึงความแตกต่างของค่าจ้าง อันเกิดจากอิทธิพลของปัจจัยต่างๆ โดยมีรายละเอียด ดังนี้

4.2.2 ปัจจัยที่มีผลต่อค่าจ้างที่เป็นตัวเงินของแรงงานในเขตกรุงเทพมหานคร

จากตารางที่ 4.10 แสดงสัมประสิทธิ์การประมาณค่าสมการค่าจ้างของแรงงานในเขตกรุงเทพมหานคร พบว่า การประมาณค่าสมการค่าจ้างของแรงงานโดยรวม แรงงานชายและแรงงานหญิงในเขตกรุงเทพมหานคร มีค่า Adjusted R-Squared เท่ากับ 0.5904, 0.6180, และ 0.5830 ตามลำดับ แสดงว่าตัวแปรอิสระที่ใช้ในสมการนี้อธิบายค่าจ้างของแรงงานโดยรวม แรงงานชายและแรงงานหญิงในเขตกรุงเทพมหานครได้ร้อยละ 59.04, 61.80, และ 58.30 ตามลำดับ ที่เหลือเป็นอิทธิพลของตัวแปรอื่นๆ ตัวแปรต่างๆที่พิจารณามีผลต่อค่าจ้างที่เป็นตัวเงินของแรงงานในเขตกรุงเทพมหานคร ดังนี้

การศึกษาระดับต่างๆ ได้แก่ ประถมศึกษา (Prim) มัธยมศึกษาตอนต้น (Sec) มัธยมศึกษาตอนปลาย (H_sch) และอุดมศึกษา (High) โดยมีกลุ่มแรงงานที่ไม่มีการศึกษา/การศึกษาต่ำกว่าประถมศึกษาเป็นกลุ่มอ้างอิง พบว่า มีผลทางบวกต่อค่าจ้างที่เป็นตัวเงินของแรงงานในเขตกรุงเทพมหานครอย่างมีนัยสำคัญทางสถิติ ทั้งแรงงานชายและแรงงานหญิง นั่นคือ แรงงานที่มีการศึกษาระดับประถมศึกษา มัธยมศึกษาตอนต้น มัธยมศึกษาตอนปลาย และอุดมศึกษา จะได้รับค่าจ้างมากกว่าแรงงานที่ไม่มีการศึกษา/การศึกษาต่ำกว่าประถมศึกษา โดยระดับการศึกษาที่แรงงาน

จะได้รับค่าจ้างสูงสุด คือการศึกษาในระดับอุดมศึกษา รองลงมา คือ ระดับมัธยมศึกษาตอนปลาย ระดับมัธยมศึกษาตอนต้น และระดับประถมศึกษา ตามลำดับ

ประสบการณ์ทำงาน (Expe) มีผลทางบวกต่อค่าจ้างที่เป็นตัวเงินของแรงงานในเขตกรุงเทพมหานครอย่างมีนัยสำคัญทางสถิติ ทั้งแรงงานชายและแรงงานหญิง นั่นคือ ถ้าแรงงานมีประสบการณ์ทำงานมากขึ้นจะทำให้แรงงานได้รับค่าจ้างเพิ่มขึ้น เมื่อกำหนดให้ปัจจัยอื่นๆคงที่ โดยรวมถ้าแรงงานมีประสบการณ์ทำงานมากขึ้น 1 ปี จะทำให้ค่าจ้างที่เป็นตัวเงินเพิ่มขึ้นร้อยละ 2.941 ในทำนองเดียวกันถ้าแรงงานชายมีประสบการณ์ทำงานมากขึ้น 1 ปี จะทำให้ค่าจ้างที่เป็นตัวเงินเพิ่มขึ้นร้อยละ 2.723 ในขณะที่ถ้าแรงงานหญิงมีประสบการณ์ทำงานมากขึ้น 1 ปี จะทำให้ค่าจ้างที่เป็นตัวเงินเพิ่มขึ้นร้อยละ 3.282 แต่การเพิ่มขึ้นของค่าจ้างที่เป็นตัวเงินของแรงงานในเขตกรุงเทพมหานคร ทั้งแรงงานชายและแรงงานหญิงจะเพิ่มขึ้นในอัตราที่ลดลง เนื่องจากตัวแปรประสบการณ์กำลังสอง (Expe²) มีค่าเป็นลบอย่างมีนัยสำคัญทางสถิติ

สถานภาพสมรส (Married) มีผลทางบวกต่อค่าจ้างที่เป็นตัวเงินของแรงงานในเขตกรุงเทพมหานครอย่างมีนัยสำคัญทางสถิติ แต่ไม่มีนัยสำคัญทางสถิติสำหรับแรงงานหญิง นั่นคือ เมื่อกำหนดให้ปัจจัยอื่นๆคงที่ โดยรวมแรงงานที่มีสถานภาพสมรสจะได้รับค่าจ้างมากกว่าแรงงานที่มีสถานภาพโสดหรืออื่นๆร้อยละ 3.187 ในทำนองเดียวกันสำหรับแรงงานชายที่มีสถานภาพสมรสจะได้รับค่าจ้างมากกว่าแรงงานชายที่มีสถานภาพโสด หรืออื่นๆร้อยละ 8.328 ในขณะที่ค่าจ้างของแรงงานหญิงจะไม่มี ความแตกต่างกันระหว่างแรงงานหญิงที่มีสถานภาพสมรสและที่มีสถานภาพโสดหรืออื่นๆ

การทำงานในภาครัฐ (Sector) มีผลทางลบต่อค่าจ้างที่เป็นตัวเงินของแรงงานในเขตกรุงเทพมหานครอย่างมีนัยสำคัญทางสถิติ แต่ไม่มีนัยสำคัญทางสถิติสำหรับแรงงานชาย นั่นคือ เมื่อกำหนดให้ปัจจัยอื่นๆคงที่ โดยรวมแรงงานที่ทำงานในภาครัฐจะได้รับค่าจ้างน้อยกว่าแรงงานที่ทำงานในภาคเอกชน/รัฐวิสาหกิจ ร้อยละ 7.758 ในทำนองเดียวกันสำหรับแรงงานหญิงที่ทำงานในภาครัฐจะได้รับค่าจ้างน้อยกว่าแรงงานหญิงที่ทำงานในภาคเอกชน/รัฐวิสาหกิจ ร้อยละ 9.341

สำหรับอาชีพประเภทต่างๆ โดยมีอาชีพขั้นพื้นฐานต่างๆในด้านการขายและการให้บริการเป็นกลุ่มอ้างอิง พบว่า สำหรับแรงงาน โดยรวมในเขตกรุงเทพมหานคร ทุกอาชีพมีค่าสัมประสิทธิ์เป็นบวกอย่างมีนัยสำคัญทางสถิติ ยกเว้นอาชีพผู้ปฏิบัติงานที่มีฝีมือในด้านการเกษตร และการประมง (Occ6) ที่ไม่มีนัยสำคัญทางสถิติ นั่นคือ แรงงานที่มีอาชีพขั้นพื้นฐานต่างๆ ในด้านการขายและการให้บริการจะได้รับค่าจ้างน้อยกว่าแรงงานที่มีอาชีพประเภทอื่นๆโดยอาชีพที่แรงงานจะได้รับค่าจ้างสูงสุด คืออาชีพผู้บัญญัติกฎหมาย ข้าราชการระดับอาวุโสและผู้จัดการ

(Occ1) รองลงมาคือ อาชีพผู้ประกอบการวิชาชีพด้านต่างๆ (Occ2) และผู้ประกอบการวิชาชีพช่างเทคนิคสาขาต่างๆ (Occ3) ตามลำดับ

สำหรับแรงงานชายในเขตกรุงเทพมหานคร ทุกอาชีพมีค่าสัมประสิทธิ์เป็นบวกอย่างมีนัยสำคัญทางสถิติ ยกเว้นอาชีพผู้ปฏิบัติงานที่มีฝีมือในด้านการเกษตรและการประมง (Occ6) ที่ไม่มีนัยสำคัญทางสถิติ นั่นคือ แรงงานชายที่มีอาชีพขั้นพื้นฐานต่างๆ ในด้านการขายและการให้บริการ จะได้รับค่าจ้างน้อยกว่าแรงงานชายที่มีอาชีพประเภทอื่นๆ โดยอาชีพที่แรงงานจะได้รับค่าจ้างสูงสุดคืออาชีพผู้บัญชีนิติกฎหมาย ข้าราชการระดับอาวุโสและผู้จัดการ (Occ1) รองลงมาคือ อาชีพผู้ประกอบการวิชาชีพด้านต่างๆ (Occ2) และผู้ประกอบการวิชาชีพช่างเทคนิคสาขาต่างๆ (Occ3) ตามลำดับ

ในกรณีของแรงงานหญิง อาชีพที่มีค่าสัมประสิทธิ์เป็นบวกและมีนัยสำคัญทางสถิติ ได้แก่ อาชีพผู้บัญชีนิติกฎหมาย ข้าราชการระดับอาวุโส และผู้จัดการ (Occ1) อาชีพผู้ประกอบการวิชาชีพด้านต่างๆ (Occ2) อาชีพผู้ประกอบการวิชาชีพช่างเทคนิคสาขาต่างๆ (Occ3) และอาชีพเสมียน (Occ4) นั่นคือ แรงงานหญิงที่มีอาชีพขั้นพื้นฐานต่างๆ ในด้านการขายและการให้บริการ จะได้รับค่าจ้างน้อยกว่าแรงงานหญิงที่มีอาชีพผู้บัญชีนิติกฎหมาย ข้าราชการระดับอาวุโส และผู้จัดการ อาชีพผู้ประกอบการวิชาชีพด้านต่างๆ อาชีพผู้ประกอบการวิชาชีพช่างเทคนิคสาขาต่างๆ และอาชีพเสมียน โดยอาชีพที่แรงงานจะได้รับค่าจ้างสูงสุด คืออาชีพผู้บัญชีนิติกฎหมาย ข้าราชการระดับอาวุโสและผู้จัดการ (Occ1) รองลงมาคือ อาชีพผู้ประกอบการวิชาชีพด้านต่างๆ (Occ2) และผู้ประกอบการวิชาชีพช่างเทคนิคสาขาต่างๆ (Occ3) ตามลำดับ

ตารางที่ 4.10 สัมประสิทธิ์การประมาณค่าสมการค่าจ้างของแรงงานในเขตกรุงเทพมหานคร

ตัวแปร	รวม		ชาย		หญิง	
	Coefficient	Std. error	Coefficient	Std. error	Coefficient	Std. error
C	8.054092***	0.046862	8.096085***	0.067423	8.074909***	0.065048
Prim	0.171513***	0.040048	0.162976***	0.055025	0.166770***	0.057110
Sec	0.365685***	0.042749	0.373318***	0.057723	0.312318***	0.063078
H_sch	0.543866***	0.044608	0.526202***	0.059756	0.504301***	0.067141
High	0.979713***	0.047034	0.924797***	0.063406	0.976710***	0.069757
Expe	0.029415***	0.002920	0.027238***	0.003950	0.032820***	0.004255
Expe ²	-0.000260***	6.65E-05	-0.000205**	8.80E-05	-0.000374***	9.91E-05
Married	0.031872*	0.018732	0.083280***	0.026320	-0.030115	0.027009
Sector	-0.077588***	0.029145	-0.048739	0.042328	-0.093417**	0.040259
Occ1	0.991235***	0.051067	1.041440***	0.067041	0.903650***	0.078464

ตารางที่ 4.10 (ต่อ) สัมประสิทธิ์การประมาณค่าสมการค่าจ้างของแรงงานในเขตกรุงเทพมหานคร

ตัวแปร	รวม		ชาย		หญิง	
	Coefficient	Std. error	Coefficient	Std. error	Coefficient	Std. error
Occ2	0.666014***	0.043756	0.751020***	0.059883	0.593037***	0.064749
Occ3	0.377796***	0.039146	0.381542***	0.054656	0.367003***	0.057205
Occ4	0.220127***	0.038718	0.276479***	0.059878	0.204382***	0.054129
Occ5	0.091967***	0.034600	0.117279**	0.049138	0.056882	0.048807
Occ6	-0.089221	0.142515	-0.170957	0.154264	0.006381	0.325121
Occ7	0.094478***	0.032363	0.086793**	0.043794	0.011818	0.052501
Occ8	0.096095***	0.034734	0.121840***	0.046147	-0.035627	0.056238
Adj (R ²)	0.590435		0.618053		0.583018	
Number of obs.	2,662		1,353		1,309	

ที่มา: จากการคำนวณ

หมายเหตุ: สัญลักษณ์ ***, ** แสดงระดับนัยสำคัญทางสถิติที่ 0.01 และ 0.05 ตามลำดับ

ตัวแปร Area ไม่ถูกนำมาพิจารณา เนื่องจากกลุ่มตัวอย่างแรงงานในกรุงเทพมหานครอยู่ในเขตเทศบาลทั้งหมด

4.2.3 ปัจจัยที่มีผลต่อค่าจ้างที่เป็นตัวเงินของแรงงานภาคกลาง

จากตารางที่ 4.11 แสดงสัมประสิทธิ์การประมาณค่าสมการค่าจ้างของแรงงานภาคกลาง พบว่า การประมาณค่าสมการค่าจ้างของแรงงาน โดยรวม แรงงานชายและแรงงานหญิงภาคกลาง มีค่า Adjusted R-Squared เท่ากับ 0.5180, 0.4972, และ 0.5753 ตามลำดับ แสดงว่าตัวแปรอิสระที่ใช้ในสมการนี้อธิบายค่าจ้างของแรงงาน โดยรวม แรงงานชายและแรงงานหญิงภาคกลาง ได้ร้อยละ 51.80, 49.72, และ 57.53 ตามลำดับ ที่เหลือเป็นอิทธิพลของตัวแปรอื่นๆ ตัวแปรต่างๆ ที่พิจารณามีผลต่อค่าจ้างที่เป็นตัวเงินของแรงงานภาคกลาง ดังนี้

การศึกษาระดับต่างๆ ได้แก่ ประถมศึกษา (Prim) มัธยมศึกษาตอนต้น (Sec) มัธยมศึกษาตอนปลาย (H_sch) และอุดมศึกษา (High) โดยมีกลุ่มแรงงานที่ไม่มีการศึกษา/การศึกษาดำรงต่ำกว่าประถมศึกษาเป็นกลุ่มอ้างอิง พบว่า มีผลทางบวกต่อค่าจ้างที่เป็นตัวเงินของแรงงานภาคกลาง อย่างมีนัยสำคัญทางสถิติ ทั้งแรงงานชายและแรงงานหญิง นั่นคือ แรงงานที่มีการศึกษาระดับประถมศึกษา มัธยมศึกษาตอนต้น มัธยมศึกษาตอนปลาย และอุดมศึกษา จะได้รับค่าจ้างมากกว่าแรงงานที่ไม่มีการศึกษา/การศึกษาดำรงต่ำกว่าประถมศึกษา โดยระดับการศึกษาที่แรงงานจะได้รับค่าจ้างสูงสุด คือการศึกษาระดับอุดมศึกษา รองลงมา คือ ระดับมัธยมศึกษาตอนปลาย ระดับมัธยมศึกษาตอนต้น และระดับประถมศึกษา ตามลำดับ

ประสบการณ์ทำงาน (Expe) มีผลทางบวกต่อค่าจ้างที่เป็นตัวเงินของแรงงานภาคกลางอย่างมีนัยสำคัญทางสถิติ ทั้งแรงงานชายและแรงงานหญิง นั่นคือ ถ้าแรงงานมีประสบการณ์ทำงานมากขึ้นจะทำให้แรงงานได้รับค่าจ้างเพิ่มขึ้น เมื่อกำหนดให้ปัจจัยอื่นๆคงที่ โดยรวมถ้าแรงงานภาคกลางมีประสบการณ์ทำงานมากขึ้น 1 ปี จะทำให้ค่าจ้างที่เป็นตัวเงินเพิ่มขึ้นร้อยละ 3.617 ในทำนองเดียวกันถ้าแรงงานชายมีประสบการณ์ทำงานมากขึ้น 1 ปี จะทำให้ค่าจ้างที่เป็นตัวเงินเพิ่มขึ้นร้อยละ 3.505 ในขณะที่ถ้าแรงงานหญิงมีประสบการณ์ทำงานมากขึ้น 1 ปี จะทำให้ค่าจ้างที่เป็นตัวเงินเพิ่มขึ้นร้อยละ 3.911 แต่การเพิ่มขึ้นของค่าจ้างที่เป็นตัวเงินของแรงงานภาคกลางทั้งแรงงานชายและหญิงจะเพิ่มขึ้นในอัตราที่ลดลง เนื่องจากตัวแปรประสบการณ์กำลังสอง (Expe²) มีค่าเป็นลบอย่างมีนัยสำคัญทางสถิติ

สถานภาพสมรส (Married) มีผลทางบวกต่อค่าจ้างที่เป็นตัวเงินของแรงงานภาคกลางอย่างมีนัยสำคัญทางสถิติ ทั้งแรงงานชายและแรงงานหญิง นั่นคือ เมื่อกำหนดให้ปัจจัยอื่นๆคงที่ โดยรวมแรงงานภาคกลางที่มีสถานภาพสมรสจะได้รับค่าจ้างมากกว่าแรงงานที่มีสถานภาพโสดหรืออื่นๆ ร้อยละ 7.074 ในทำนองเดียวกันสำหรับแรงงานชายที่มีสถานภาพสมรสจะได้รับค่าจ้างมากกว่าแรงงานชายที่มีสถานภาพโสดหรืออื่นๆ ร้อยละ 9.240 ในขณะที่แรงงานหญิงที่มีสถานภาพสมรสจะได้รับค่าจ้างมากกว่าแรงงานหญิงที่มีสถานภาพโสดหรืออื่นๆ ร้อยละ 3.623

พื้นที่อาศัยในเขตเทศบาล (Area) มีผลทางบวกต่อค่าจ้างที่เป็นตัวเงินของแรงงานภาคกลางอย่างมีนัยสำคัญทางสถิติ ทั้งแรงงานชายและแรงงานหญิง นั่นคือ เมื่อกำหนดให้ปัจจัยอื่นๆคงที่ โดยรวมแรงงานภาคกลางที่อาศัยอยู่ในเขตเทศบาลจะได้รับค่าจ้างมากกว่าแรงงานที่อาศัยอยู่นอกเขตเทศบาลร้อยละ 6.152 ในทำนองเดียวกันสำหรับแรงงานชายที่อาศัยอยู่ในเขตเทศบาลจะได้รับค่าจ้างมากกว่าแรงงานชายที่อาศัยอยู่นอกเขตเทศบาลร้อยละ 6.303 ในขณะที่แรงงานหญิงที่อาศัยอยู่ในเขตเทศบาลจะได้รับค่าจ้างมากกว่าแรงงานหญิงที่อาศัยอยู่นอกเขตเทศบาลร้อยละ 5.532

การทำงานในภาครัฐ (Sector) มีผลทางบวกต่อค่าจ้างที่เป็นตัวเงินของแรงงานภาคกลางอย่างมีนัยสำคัญทางสถิติ ทั้งแรงงานชายและแรงงานหญิง นั่นคือ เมื่อกำหนดให้ปัจจัยอื่นๆคงที่ โดยรวมแรงงานภาคกลางที่ทำงานในภาครัฐจะได้รับค่าจ้างมากกว่าแรงงานที่ทำงานในภาคเอกชน/รัฐวิสาหกิจ ร้อยละ 6.035 ในทำนองเดียวกันสำหรับแรงงานชายที่ทำงานในภาครัฐจะได้รับค่าจ้างมากกว่าแรงงานชายที่ทำงานในภาคเอกชน/รัฐวิสาหกิจ ร้อยละ 4.049 ในขณะที่แรงงานหญิงที่ทำงานในภาครัฐจะได้รับค่าจ้างมากกว่าแรงงานหญิงที่ทำงานในภาคเอกชน/รัฐวิสาหกิจ ร้อยละ 5.413

สำหรับอาชีพประเภทต่างๆ โดยมีอาชีพขั้นพื้นฐานต่างๆ ในด้านการขายและการให้บริการ เป็นกลุ่มอ้างอิง พบว่า โดยรวมแรงงานภาคกลางทุกอาชีพมีค่าสัมประสิทธิ์เป็นบวกอย่างมีนัยสำคัญทางสถิติ นั่นคือ แรงงานที่มีอาชีพขั้นพื้นฐานต่างๆ ในด้านการขายและการให้บริการจะได้รับค่าจ้างน้อยกว่าแรงงานที่มีอาชีพประเภทอื่นๆ โดยอาชีพที่แรงงานจะได้รับค่าจ้างสูงสุด คืออาชีพผู้บัญญัติกฎหมาย ข้าราชการระดับอาวุโสและผู้จัดการ (Occ1) รองลงมาคือ อาชีพผู้ประกอบการวิชาชีพด้านต่างๆ (Occ2) และผู้ประกอบการวิชาชีพช่างเทคนิคสาขาต่างๆ (Occ3) ตามลำดับ

สำหรับแรงงานขายทุกอาชีพมีค่าสัมประสิทธิ์เป็นบวกอย่างมีนัยสำคัญทางสถิติ นั่นคือ แรงงานขายที่มีอาชีพขั้นพื้นฐานต่างๆ ในด้านการขายและการให้บริการจะได้รับค่าจ้างน้อยกว่าแรงงานขายที่มีอาชีพประเภทอื่นๆ โดยอาชีพที่แรงงานจะได้รับค่าจ้างสูงสุด คืออาชีพผู้ประกอบการวิชาชีพด้านต่างๆ (Occ2) รองลงมาคือ อาชีพผู้บัญญัติกฎหมาย ข้าราชการระดับอาวุโสและผู้จัดการ (Occ1) และผู้ประกอบการวิชาชีพช่างเทคนิคสาขาต่างๆ (Occ3) ตามลำดับ

ในกรณีของแรงงานหญิง ทุกอาชีพมีค่าสัมประสิทธิ์เป็นบวกอย่างมีนัยสำคัญทางสถิติ ยกเว้นอาชีพผู้ปฏิบัติงานธุรกิจด้านความสามารถทางฝีมือและธุรกิจการค้าที่เกี่ยวข้อง (Occ7) ที่ไม่มีนัยสำคัญทางสถิติ นั่นคือ แรงงานหญิงที่มีอาชีพขั้นพื้นฐานต่างๆ ในด้านการขายและการให้บริการจะได้รับค่าจ้างน้อยกว่าแรงงานหญิงที่มีอาชีพประเภทอื่นๆ โดยอาชีพที่แรงงานจะได้รับค่าจ้างสูงสุด คืออาชีพผู้บัญญัติกฎหมาย ข้าราชการระดับอาวุโสและผู้จัดการ (Occ1) รองลงมาคือ อาชีพผู้ประกอบการวิชาชีพด้านต่างๆ (Occ2) และผู้ประกอบการวิชาชีพช่างเทคนิคสาขาต่างๆ (Occ3) ตามลำดับ

ตารางที่ 4.11 สัมประสิทธิ์การประมาณค่าสมการค่าจ้างของแรงงานภาคกลาง

ตัวแปร	รวม		ชาย		หญิง	
	Coefficient	Std. error	Coefficient	Std. error	Coefficient	Std. error
C	7.631821***	0.020139	7.709710***	0.027382	7.622315***	0.028985
Prim	0.192766***	0.015102	0.175446***	0.020330	0.161566***	0.021685
Sec	0.380636***	0.016763	0.343155***	0.022403	0.360049***	0.024375
H_sch	0.536827***	0.017712	0.494759***	0.023797	0.507419***	0.025751
High	0.910655***	0.020100	0.894198***	0.026812	0.853256***	0.029471
Expe	0.036172***	0.001289	0.035054***	0.001813	0.039117***	0.001779
Expe ²	-0.000465***	2.72E-05	-0.000436***	3.71E-05	-0.000563***	3.86E-05
Married	0.070748***	0.008763	0.092401***	0.012878	0.036233***	0.011803
Area	0.061521***	0.008228	0.063034***	0.011231	0.055325***	0.011565

ตารางที่ 4.11 (ต่อ) สัมประสิทธิ์การประมาณค่าสมการค่าจ้างของแรงงานภาคกลาง

ตัวแปร	รวม		ชาย		หญิง	
	Coefficient	Std. error	Coefficient	Std. error	Coefficient	Std. error
Sector	0.060357***	0.012623	0.040493**	0.017317	0.054133***	0.018004
Occ1	0.716446***	0.028050	0.651145***	0.035590	0.803314***	0.044440
Occ2	0.685830***	0.021625	0.713141***	0.031907	0.729487***	0.029586
Occ3	0.447362***	0.018000	0.501342***	0.025587	0.419919***	0.024689
Occ4	0.356918***	0.017892	0.412265***	0.027356	0.371165***	0.024075
Occ5	0.155096***	0.015722	0.240830***	0.023604	0.111512***	0.020439
Occ6	0.100002***	0.023513	0.071441**	0.030174	0.091770**	0.036277
Occ7	0.211248***	0.013044	0.235269***	0.016927	0.023678	0.021245
Occ8	0.217305***	0.012947	0.206558***	0.017445	0.195695***	0.018895
Adj (R ²)	0.518095		0.497285		0.575310	
Number of obs.	13,728		7,199		6,529	

ที่มา: จากการคำนวณ

หมายเหตุ: สัญลักษณ์ ***, ** แสดงระดับนัยสำคัญทางสถิติที่ 0.01 และ 0.05 ตามลำดับ

4.2.4 ปัจจัยที่มีผลต่อค่าจ้างที่เป็นตัวเงินของแรงงานภาคเหนือ

จากตารางที่ 4.12 แสดงสัมประสิทธิ์การประมาณค่าสมการค่าจ้างของแรงงานภาคเหนือ พบว่า การประมาณค่าสมการค่าจ้างของแรงงานโดยรวม แรงงานชายและแรงงานหญิงภาคเหนือมีค่า Adjusted R-Squared เท่ากับ 0.6612, 0.6295, และ 0.7216 ตามลำดับ แสดงว่าตัวแปรอิสระที่ใช้ในสมการนี้อธิบายค่าจ้างของแรงงานโดยรวม แรงงานชายและแรงงานหญิงภาคเหนือได้ร้อยละ 66.12, 62.95, และ 72.16 ตามลำดับ ที่เหลือเป็นอิทธิพลของตัวแปรอื่นๆ ตัวแปรต่างๆที่พิจารณามีผลต่อค่าจ้างที่เป็นตัวเงินของแรงงานภาคเหนือ ดังนี้

การศึกษาระดับต่างๆ ได้แก่ ประถมศึกษา (Prim) มัธยมศึกษาตอนต้น (Sec) มัธยมศึกษาตอนปลาย (H_sch) และอุดมศึกษา (High) โดยมีกลุ่มแรงงานที่ไม่มีการศึกษา/การศึกษาต่ำกว่าประถมศึกษาเป็นกลุ่มอ้างอิง พบว่า มีผลทางบวกต่อค่าจ้างที่เป็นตัวเงินของแรงงานภาคเหนืออย่างมีนัยสำคัญทางสถิติ ทั้งแรงงานชายและแรงงานหญิง นั่นคือ แรงงานที่มีการศึกษา ระดับประถมศึกษา มัธยมศึกษาตอนต้น มัธยมศึกษาตอนปลาย และอุดมศึกษา จะได้รับค่าจ้างมากกว่าแรงงานที่ไม่มีการศึกษา/การศึกษาต่ำกว่าประถมศึกษา โดยระดับการศึกษาที่แรงงานจะได้รับค่าจ้างสูงสุด คือ การศึกษาระดับอุดมศึกษา รองลงมา คือ ระดับมัธยมศึกษาตอนปลาย ระดับมัธยมศึกษาตอนต้น และระดับประถมศึกษา ตามลำดับ

ประสบการณ์ทำงาน (Expe) มีผลทางบวกต่อค่าจ้างที่เป็นตัวเงินของแรงงานภาคเหนืออย่างมีนัยสำคัญทางสถิติ ทั้งแรงงานชายและแรงงานหญิง นั่นคือ ถ้าแรงงานมีประสบการณ์ทำงานมากขึ้นจะทำให้แรงงานได้รับค่าจ้างเพิ่มขึ้น เมื่อกำหนดให้ปัจจัยอื่นๆคงที่ โดยรวมถ้าแรงงานภาคเหนือมีประสบการณ์ทำงานมากขึ้น 1 ปี จะทำให้ค่าจ้างที่เป็นตัวเงินเพิ่มขึ้นร้อยละ 5.009 ในทำนองเดียวกันถ้าแรงงานชายมีประสบการณ์ทำงานมากขึ้น 1 ปี จะทำให้ค่าจ้างที่เป็นตัวเงินเพิ่มขึ้นร้อยละ 4.578 ในขณะที่ถ้าแรงงานหญิงมีประสบการณ์ทำงานมากขึ้น 1 ปี จะทำให้ค่าจ้างที่เป็นตัวเงินเพิ่มขึ้นร้อยละ 5.418 แต่การเพิ่มขึ้นของค่าจ้างที่เป็นตัวเงินของแรงงานภาคเหนือ ทั้งแรงงานชายและหญิงจะเพิ่มขึ้นในอัตราที่ลดลง เนื่องจากตัวแปรประสบการณ์กำลังสอง (Expe²) มีค่าเป็นลบอย่างมีนัยสำคัญทางสถิติ

สถานภาพสมรส (Married) มีผลทางบวกต่อค่าจ้างที่เป็นตัวเงินของแรงงานภาคเหนืออย่างมีนัยสำคัญทางสถิติ แต่ไม่มีนัยสำคัญทางสถิติสำหรับแรงงานหญิง นั่นคือ เมื่อกำหนดให้ปัจจัยอื่นๆคงที่ โดยรวมแรงงานภาคเหนือที่มีสถานภาพสมรสจะได้รับค่าจ้างมากกว่าแรงงานที่มีสถานภาพโสดหรืออื่นๆ ร้อยละ 7.660 ในทำนองเดียวกันสำหรับแรงงานชายที่มีสถานภาพสมรสจะได้รับค่าจ้างมากกว่าแรงงานชายที่มีสถานภาพโสดหรืออื่นๆ ร้อยละ 13.055

พื้นที่อาศัยในเขตเทศบาล (Area) มีผลทางบวกต่อค่าจ้างที่เป็นตัวเงินของแรงงานภาคเหนืออย่างมีนัยสำคัญทางสถิติ ทั้งแรงงานชายและแรงงานหญิง นั่นคือ เมื่อกำหนดให้ปัจจัยอื่นๆคงที่ โดยรวมแรงงานภาคเหนือที่อาศัยอยู่ในเขตเทศบาลจะได้รับค่าจ้างมากกว่าแรงงานที่อาศัยอยู่นอกเขตเทศบาล ร้อยละ 8.603 ในทำนองเดียวกันสำหรับแรงงานชายที่อาศัยอยู่ในเขตเทศบาลจะได้รับค่าจ้างมากกว่าแรงงานชายที่อาศัยอยู่นอกเขตเทศบาลร้อยละ 8.798 ในขณะที่แรงงานหญิงที่อาศัยอยู่ในเขตเทศบาลจะได้รับค่าจ้างมากกว่าแรงงานหญิงที่อาศัยอยู่นอกเขตเทศบาลร้อยละ 8.081

การทำงานในภาครัฐ (Sector) มีผลทางบวกต่อค่าจ้างที่เป็นตัวเงินของแรงงานภาคเหนืออย่างมีนัยสำคัญทางสถิติ ทั้งแรงงานชายและแรงงานหญิง นั่นคือ เมื่อกำหนดให้ปัจจัยอื่นๆคงที่ โดยรวมแรงงานภาคเหนือที่ทำงานในภาครัฐจะได้รับค่าจ้างมากกว่าแรงงานที่ทำงานในภาคเอกชน/รัฐวิสาหกิจ ร้อยละ 17.192 ในทำนองเดียวกัน สำหรับแรงงานชายที่ทำงานในภาครัฐจะได้รับค่าจ้างมากกว่าแรงงานชายที่ทำงานในภาคเอกชน/รัฐวิสาหกิจ ร้อยละ 14.788 ในขณะที่แรงงานหญิงที่ทำงานในภาครัฐจะได้รับค่าจ้างมากกว่าแรงงานหญิงที่ทำงานในภาคเอกชน/รัฐวิสาหกิจ ร้อยละ 13.353

สำหรับอาชีพประเภทต่างๆ โดยมีอาชีพขั้นพื้นฐานต่างๆในด้านการขายและการให้บริการเป็นกลุ่มอ้างอิง พบว่า แรงงานภาคเหนือทุกอาชีพมีค่าสัมประสิทธิ์เป็นบวก อย่างมี

นัยสำคัญทางสถิติ ยกเว้นอาชีพผู้ปฏิบัติงานที่มีฝีมือในด้านการเกษตรและการประมง (Occ6) ที่มีค่าสัมประสิทธิ์เป็นลบอย่างมีนัยสำคัญทางสถิติ ทั้งแรงงานโดยรวม แรงงานชายและแรงงานหญิง นั่นคือ แรงงานที่มีอาชีพขั้นพื้นฐานต่างๆ จะได้รับค่าจ้างน้อยกว่าแรงงานที่มีอาชีพประเภทอื่นๆ ยกเว้นแรงงานที่มีอาชีพผู้ปฏิบัติงานที่มีฝีมือในด้านการเกษตรและการประมงที่แรงงานที่มีอาชีพขั้นพื้นฐานต่างๆในด้านการขายและการให้บริการจะได้รับค่าจ้างมากกว่า โดยอาชีพที่แรงงานจะได้รับค่าจ้างสูงสุด คืออาชีพผู้บัญญัติกฎหมาย ข้าราชการระดับอาวุโสและผู้จัดการ (Occ1) รองลงมาคืออาชีพผู้ประกอบการวิชาชีพด้านต่างๆ (Occ2) และผู้ประกอบการวิชาชีพช่างเทคนิคสาขาต่างๆ (Occ3) ตามลำดับ

ตารางที่ 4.12 สัมประสิทธิ์การประมาณค่าสมการค่าจ้างของแรงงานภาคเหนือ

ตัวแปร	รวม		ชาย		หญิง	
	Coefficient	Std. error	Coefficient	Std. error	Coefficient	Std. error
C	7.017875***	0.032418	7.139792***	0.044777	6.978602***	0.045253
Prim	0.269497***	0.025531	0.276418***	0.034768	0.210208***	0.035782
Sec	0.533889***	0.028140	0.451011***	0.036517	0.558273***	0.043425
H_sch	0.712641***	0.029123	0.681363***	0.039334	0.651317***	0.041887
High	1.158179***	0.033052	1.145305***	0.044053	1.088606***	0.048097
Expe	0.050098***	0.002088	0.045785***	0.003001	0.054181***	0.002773
Expe ²	-0.000627***	4.30E-05	-0.000539***	6.06E-05	-0.000737***	5.83E-05
Married	0.076606***	0.014213	0.130553***	0.020996	0.018044	0.018700
Area	0.086038***	0.014433	0.087987***	0.019565	0.080811***	0.020294
Sector	0.171928***	0.017925	0.147883***	0.024668	0.133537***	0.025712
Occ1	0.734196***	0.041961	0.624195***	0.049429	0.947573***	0.083510
Occ2	0.729969***	0.031433	0.659802***	0.044176	0.878618***	0.045318
Occ3	0.534219***	0.031626	0.567836***	0.042293	0.536577***	0.046239
Occ4	0.405809***	0.029775	0.451185***	0.044731	0.478017***	0.041556
Occ5	0.233349***	0.024833	0.289350***	0.037750	0.251296***	0.032436
Occ6	-0.183588***	0.029506	-0.165317***	0.041363	-0.211337***	0.039868
Occ7	0.210818***	0.021315	0.207167***	0.027124	0.016591	0.035526
Occ8	0.323921***	0.026772	0.296891***	0.032780	0.232868***	0.046696
Adj (R ²)	0.661228		0.629564		0.721625	
Number of obs.	6,214		3,226		2,988	

ที่มา: จากการคำนวณ

หมายเหตุ: สัญลักษณ์ *** แสดงระดับนัยสำคัญทางสถิติที่ 0.01

4.2.5 ปัจจัยที่มีผลต่อค่าจ้างที่เป็นตัวเงินของแรงงานภาคตะวันออกเฉียงเหนือ

จากตารางที่ 4.13 แสดงสัมประสิทธิ์การประมาณค่าสมการค่าจ้างของแรงงานภาคตะวันออกเฉียงเหนือ พบว่า การประมาณค่าสมการค่าจ้างของแรงงาน โดยรวม แรงงานชายและแรงงานหญิงภาคตะวันออกเฉียงเหนือ มีค่า Adjusted R-Squared เท่ากับ 0.6698, 0.6278, และ 0.7355 ตามลำดับ แสดงว่าตัวแปรอิสระที่ใช้ในสมการอธิบายค่าจ้างของแรงงาน โดยรวม แรงงานชายและแรงงานหญิงภาคตะวันออกเฉียงเหนือ ได้ร้อยละ 66.98, 62.78, และ 73.55 ตามลำดับที่เหลือเป็นอิทธิพลของตัวแปรอื่นๆ ตัวแปรต่างๆที่พิจารณามีผลต่อค่าจ้างที่เป็นตัวเงินของแรงงานภาคตะวันออกเฉียงเหนือ ดังนี้

การศึกษาระดับต่างๆ ได้แก่ ประถมศึกษา (Prim) มัธยมศึกษาตอนต้น (Sec) มัธยมศึกษาตอนปลาย (H_sch) และอุดมศึกษา (High) โดยมีกลุ่มแรงงานที่ไม่มีการศึกษา/การศึกษาต่ำกว่าประถมศึกษาเป็นกลุ่มอ้างอิง พบว่า มีผลทางบวกต่อค่าจ้างที่เป็นตัวเงินของแรงงานภาคตะวันออกเฉียงเหนืออย่างมีนัยสำคัญทางสถิติ ทั้งแรงงานชายและแรงงานหญิง นั่นคือ แรงงานที่มีการศึกษาระดับประถมศึกษา มัธยมศึกษาตอนต้น มัธยมศึกษาตอนปลาย และอุดมศึกษา จะได้รับค่าจ้างมากกว่าแรงงานที่ไม่มีการศึกษา/การศึกษาต่ำกว่าประถมศึกษา โดยระดับการศึกษาที่แรงงานจะได้รับค่าจ้างสูงสุด คือการศึกษาระดับอุดมศึกษา รองลงมา คือ ระดับมัธยมศึกษาตอนปลาย ระดับมัธยมศึกษาตอนต้น และระดับประถมศึกษา ตามลำดับ

ประสบการณ์ทำงาน (Expe) มีผลทางบวกต่อค่าจ้างที่เป็นตัวเงินของแรงงานภาคตะวันออกเฉียงเหนืออย่างมีนัยสำคัญทางสถิติ ทั้งแรงงานชายและแรงงานหญิง นั่นคือ ถ้าแรงงานมีประสบการณ์ทำงานมากขึ้นจะทำให้แรงงานได้รับค่าจ้างเพิ่มขึ้น เมื่อกำหนดให้ปัจจัยอื่นๆคงที่ โดยรวมถ้าแรงงานภาคตะวันออกเฉียงเหนือมีประสบการณ์ทำงานมากขึ้น 1 ปี จะทำให้ค่าจ้างที่เป็นตัวเงินเพิ่มขึ้นร้อยละ 4.578 ในทำนองเดียวกันถ้าแรงงานชายมีประสบการณ์ทำงานมากขึ้น 1 ปี จะทำให้ค่าจ้างที่เป็นตัวเงินเพิ่มขึ้นร้อยละ 4.258 ในขณะที่ถ้าแรงงานหญิงมีประสบการณ์ทำงานมากขึ้น 1 ปี จะทำให้ค่าจ้างที่เป็นตัวเงินเพิ่มขึ้นร้อยละ 4.768 แต่การเพิ่มขึ้นของค่าจ้างที่เป็นตัวเงินของแรงงานภาคตะวันออกเฉียงเหนือ ทั้งแรงงานชายและหญิงจะเพิ่มขึ้นในอัตราที่ลดลง เนื่องจากตัวแปรประสบการณ์กำลังสอง ($Expe^2$) มีค่าเป็นลบอย่างมีนัยสำคัญทางสถิติ

สถานภาพสมรส (Married) มีผลทางบวกต่อค่าจ้างที่เป็นตัวเงินของแรงงานภาคตะวันออกเฉียงเหนืออย่างมีนัยสำคัญทางสถิติ แต่ไม่มีนัยสำคัญทางสถิติสำหรับแรงงานหญิง นั่นคือ เมื่อกำหนดให้ปัจจัยอื่นๆคงที่ โดยรวมแรงงานภาคตะวันออกเฉียงเหนือที่มีสถานภาพสมรสจะได้รับค่าจ้างมากกว่าแรงงานที่มีสถานภาพโสดหรืออื่นๆ ร้อยละ 6.018 ในทำนองเดียวกันสำหรับ

แรงงานชายที่มีสถานภาพสมรสจะได้รับค่าจ้างมากกว่าแรงงานชายที่มีสถานภาพโสดหรืออื่นๆ ร้อยละ 13.441

พื้นที่อาศัยในเขตเทศบาล (Area) มีผลทางบวกต่อค่าจ้างที่เป็นตัวเงินของแรงงานภาคตะวันออกเฉียงเหนืออย่างมีนัยสำคัญทางสถิติ ทั้งแรงงานชายและแรงงานหญิง นั่นคือ เมื่อกำหนดให้ปัจจัยอื่นๆคงที่ โดยรวมแรงงานภาคตะวันออกเฉียงเหนือที่อาศัยอยู่ในเขตเทศบาลจะได้รับค่าจ้างมากกว่าแรงงานที่อาศัยอยู่นอกเขตเทศบาลร้อยละ 12.988 ในทำนองเดียวกันสำหรับแรงงานชายที่อาศัยอยู่ในเขตเทศบาลจะได้รับค่าจ้างมากกว่าแรงงานชายที่อาศัยอยู่นอกเขตเทศบาลร้อยละ 11.769 ในขณะที่แรงงานหญิงที่อาศัยอยู่ในเขตเทศบาลจะได้รับค่าจ้างมากกว่าแรงงานหญิงที่อาศัยอยู่นอกเขตเทศบาลร้อยละ 11.749

การทำงานในภาครัฐ (Sector) มีผลทางบวกต่อค่าจ้างที่เป็นตัวเงินของแรงงานภาคตะวันออกเฉียงเหนืออย่างมีนัยสำคัญทางสถิติ ทั้งแรงงานชายและแรงงานหญิง นั่นคือ เมื่อกำหนดให้ปัจจัยอื่นๆคงที่ โดยรวมแรงงานภาคตะวันออกเฉียงเหนือที่ทำงานในภาครัฐจะได้รับค่าจ้างมากกว่าแรงงานที่ทำงานในภาคเอกชน/รัฐวิสาหกิจ ร้อยละ 20.310 ในทำนองเดียวกันสำหรับแรงงานชายที่ทำงานในภาครัฐจะได้รับค่าจ้างมากกว่าแรงงานชายที่ทำงานในภาคเอกชน/รัฐวิสาหกิจ ร้อยละ 23.151 ในขณะที่แรงงานหญิงที่ทำงานในภาครัฐจะได้รับค่าจ้างมากกว่าแรงงานหญิงที่ทำงานในภาคเอกชน/รัฐวิสาหกิจ ร้อยละ 11.582

สำหรับอาชีพประเภทต่างๆ โดยมีอาชีพขั้นพื้นฐานต่างๆในด้านการขายและการให้บริการเป็นกลุ่มอ้างอิง พบว่า ทุกอาชีพมีค่าสัมประสิทธิ์เป็นบวกต่อค่าจ้างของแรงงาน โดยรวมแรงงานชายและแรงงานหญิงภาคตะวันออกเฉียงเหนืออย่างมีนัยสำคัญทางสถิติ ยกเว้นอาชีพผู้ปฏิบัติงานที่มีฝีมือในด้านการเกษตรและการประมง (Occ6) ที่มีค่าสัมประสิทธิ์เป็นลบอย่างมีนัยสำคัญทางสถิติ นั่นคือ แรงงานโดยรวม แรงงานชายและแรงงานหญิงภาคตะวันออกเฉียงเหนือที่มีอาชีพขั้นพื้นฐานต่างๆในด้านการขายและการให้บริการ จะได้รับค่าจ้างน้อยกว่าแรงงานที่มีอาชีพประเภทอื่นๆ ยกเว้นอาชีพผู้ปฏิบัติงานที่มีฝีมือในด้านการเกษตรและการประมงที่แรงงานที่มีอาชีพขั้นพื้นฐานต่างๆจะได้รับค่าจ้างมากกว่า โดยอาชีพที่แรงงานจะได้รับค่าจ้างสูงสุด สำหรับแรงงานภาคตะวันออกเฉียงเหนือ คืออาชีพผู้ประกอบการวิชาชีพด้านต่างๆ (Occ2) รองลงมาคือ อาชีพผู้ประกอบการวิชาชีพช่างเทคนิคสาขาต่างๆ (Occ3) และอาชีพผู้บัญญัติกฎหมาย ข้าราชการระดับอาวุโส และผู้จัดการ (Occ1) ตามลำดับ

ตารางที่ 4.13 สัมประสิทธิ์การประมาณค่าสมการค่าจ้างของแรงงานภาคตะวันออกเฉียงเหนือ

ตัวแปร	รวม		ชาย		หญิง	
	Coefficient	Std. error	Coefficient	Std. error	Coefficient	Std. error
C	6.962840***	0.037104	7.060658***	0.050544	6.909576***	0.053842
Prim	0.271536***	0.030997	0.273971***	0.041394	0.245127***	0.045234
Sec	0.590680***	0.034114	0.537162***	0.044001	0.575655***	0.053955
H_sch	0.751235***	0.035222	0.681360***	0.046166	0.754491***	0.053905
High	1.200932***	0.038563	1.161493***	0.050561	1.182382***	0.059151
Expe	0.045789***	0.002282	0.042585***	0.003230	0.047686***	0.003166
Expe ²	-0.000478***	5.04E-05	-0.000439***	6.90E-05	-0.000520***	7.28E-05
Married	0.060186***	0.015724	0.134418***	0.023262	-0.004338	0.020815
Area	0.129882***	0.015879	0.117692***	0.021472	0.117497***	0.023065
Sector	0.203130***	0.018401	0.231518***	0.025487	0.115825***	0.026673
Occ1	0.460410***	0.035976	0.366729***	0.044154	0.660423***	0.066457
Occ2	0.675834***	0.032023	0.604673***	0.044581	0.855742***	0.048714
Occ3	0.486127***	0.032789	0.487492***	0.043692	0.546892***	0.049746
Occ4	0.314097***	0.032143	0.338751***	0.049296	0.429273***	0.046502
Occ5	0.206843***	0.026571	0.254813***	0.037948	0.242264***	0.037576
Occ6	-0.399455***	0.033900	-0.327976***	0.047178	-0.464284***	0.047026
Occ7	0.239772***	0.024705	0.225483***	0.030740	0.096883**	0.045410
Occ8	0.316545***	0.030208	0.251612***	0.036904	0.401664***	0.054809
Adj (R ²)	0.669836		0.627888		0.735519	
Number of obs.	5,912		3,241		2,671	

ที่มา: จากการคำนวณ

หมายเหตุ: สัญลักษณ์ ***, ** แสดงระดับนัยสำคัญทางสถิติที่ 0.01 และ 0.05 ตามลำดับ

4.2.6 ปัจจัยที่มีผลต่อค่าจ้างที่เป็นตัวเงินของแรงงานภาคใต้

จากตารางที่ 4.14 แสดงสัมประสิทธิ์การประมาณค่าสมการค่าจ้างของแรงงานภาคใต้ พบว่า การประมาณค่าสมการค่าจ้างของแรงงานโดยรวม แรงงานชายและแรงงานหญิงภาคใต้ มีค่า Adjusted R-Squared เท่ากับ 0.5483, 0.5381, และ 0.6114 ตามลำดับ แสดงว่าตัวแปรอิสระที่ใช้ในสมการนี้อธิบายค่าจ้างของแรงงานโดยรวม แรงงานชายและแรงงานหญิงภาคใต้ ได้ร้อยละ 54.83, 53.81, และ 61.14 ตามลำดับ ที่เหลือเป็นอิทธิพลของตัวแปรอื่นๆ ตัวแปรต่างๆที่พิจารณามีผลต่อค่าจ้างที่เป็นตัวเงินของแรงงานภาคใต้ ดังนี้

การศึกษาระดับต่างๆ ได้แก่ ประถมศึกษา (Prim) มัธยมศึกษาตอนต้น (Sec) มัธยมศึกษาตอนปลาย (H_sch) และอุดมศึกษา (High) โดยมีกลุ่มแรงงานที่ไม่มีการศึกษา/การศึกษาต่ำกว่าประถมศึกษาเป็นกลุ่มอ้างอิง พบว่า มีผลทางบวกต่อค่าจ้างที่เป็นตัวเงินของแรงงานภาคใต้ อย่างมีนัยสำคัญทางสถิติ ทั้งแรงงานชายและแรงงานหญิง นั่นคือ แรงงานที่มีการศึกษาระดับประถมศึกษา มัธยมศึกษาตอนต้น มัธยมศึกษาตอนปลาย และอุดมศึกษา จะได้รับค่าจ้างมากกว่าแรงงานที่ไม่มีการศึกษา/การศึกษาต่ำกว่าประถมศึกษา โดยระดับการศึกษาที่แรงงานจะได้รับค่าจ้างสูงสุด คือการศึกษาระดับอุดมศึกษา รองลงมา คือ ระดับมัธยมศึกษาตอนปลาย ระดับมัธยมศึกษาตอนต้น และระดับประถมศึกษา ตามลำดับ

ประสบการณ์ทำงาน (Expe) มีผลทางบวกต่อค่าจ้างที่เป็นตัวเงินของแรงงานภาคใต้ อย่างมีนัยสำคัญทางสถิติ ทั้งแรงงานชายและแรงงานหญิง นั่นคือ ถ้าแรงงานมีประสบการณ์ทำงานมากขึ้นจะทำให้แรงงานได้รับค่าจ้างเพิ่มขึ้น เมื่อกำหนดให้ปัจจัยอื่นๆคงที่ โดยรวมถ้าแรงงานภาคใต้มีประสบการณ์ทำงานมากขึ้น 1 ปี จะทำให้ค่าจ้างที่เป็นตัวเงินเพิ่มขึ้นร้อยละ 3.777 ในทำนองเดียวกันถ้าแรงงานชายมีประสบการณ์ทำงานมากขึ้น 1 ปี จะทำให้ค่าจ้างที่เป็นตัวเงินเพิ่มขึ้นร้อยละ 3.490 ในขณะที่ถ้าแรงงานหญิงมีประสบการณ์ทำงานมากขึ้น 1 ปี จะทำให้ค่าจ้างที่เป็นตัวเงินเพิ่มขึ้นร้อยละ 4.120 แต่การเพิ่มขึ้นของค่าจ้างที่เป็นตัวเงินของแรงงานภาคใต้ ทั้งแรงงานชายและแรงงานหญิงจะเพิ่มขึ้นในอัตราที่ลดลง เนื่องจากตัวแปรประสบการณ์กำลังสอง (Expe²) มีค่าเป็นลบอย่างมีนัยสำคัญทางสถิติ

สถานภาพสมรส (Married) มีผลทางบวกต่อค่าจ้างที่เป็นตัวเงินของแรงงานภาคใต้ อย่างมีนัยสำคัญทางสถิติ ทั้งแรงงานชายและแรงงานหญิง นั่นคือ เมื่อกำหนดให้ปัจจัยอื่นๆคงที่ โดยรวมแรงงานภาคใต้ที่มีสถานภาพสมรสจะได้รับค่าจ้างมากกว่าแรงงานที่มีสถานภาพโสด หรืออื่นๆ ร้อยละ 6.622 ในทำนองเดียวกันสำหรับแรงงานชายที่มีสถานภาพสมรสจะได้รับค่าจ้างมากกว่าแรงงานชายที่มีสถานภาพโสด หรืออื่นๆ ร้อยละ 8.486 ในขณะที่แรงงานหญิงที่มีสถานภาพสมรสจะได้รับค่าจ้างมากกว่าแรงงานหญิงที่มีสถานภาพโสด หรืออื่นๆ ร้อยละ 4.613

พื้นที่อาศัยในเขตเทศบาล (Area) มีผลทางบวกต่อค่าจ้างที่เป็นตัวเงินของแรงงานภาคใต้ อย่างมีนัยสำคัญทางสถิติ ทั้งแรงงานชายและแรงงานหญิง นั่นคือ เมื่อกำหนดให้ปัจจัยอื่นๆคงที่ โดยรวมแรงงานภาคใต้ที่อาศัยอยู่ในเขตเทศบาลจะได้รับค่าจ้างมากกว่าแรงงานที่อาศัยอยู่นอกเขตเทศบาลร้อยละ 10.322 ในทำนองเดียวกันสำหรับแรงงานชายที่อาศัยอยู่ในเขตเทศบาลจะได้รับค่าจ้างมากกว่าแรงงานชายที่อาศัยอยู่นอกเขตเทศบาลร้อยละ 8.680 ในขณะที่แรงงานหญิงที่อาศัยอยู่ในเขตเทศบาลจะได้รับค่าจ้างมากกว่าแรงงานหญิงที่อาศัยอยู่นอกเขตเทศบาลร้อยละ 11.286

การทำงานในภาครัฐ (Sector) มีผลทางบวกต่อค่าจ้างที่เป็นตัวเงินของแรงงานภาคใต้ อย่างมีนัยสำคัญทางสถิติ ทั้งแรงงานชายและแรงงานหญิง นั่นคือ เมื่อกำหนดให้ปัจจัยอื่นๆ คงที่ โดยรวมแรงงานภาคใต้ที่ทำงานในภาครัฐจะได้รับค่าจ้างมากกว่าแรงงานที่ทำงานในภาคเอกชน/รัฐวิสาหกิจ ร้อยละ 17.735 ในทำนองเดียวกันสำหรับแรงงานชายที่ทำงานในภาครัฐจะได้รับค่าจ้างมากกว่าแรงงานชายที่ทำงานในภาคเอกชน/รัฐวิสาหกิจ ร้อยละ 12.524 ในขณะที่แรงงานหญิงที่ทำงานในภาครัฐจะได้รับค่าจ้างมากกว่าแรงงานหญิงที่ทำงานในภาคเอกชน/รัฐวิสาหกิจ ร้อยละ 16.853

สำหรับอาชีพประเภทต่างๆ โดยมีอาชีพขั้นพื้นฐานต่างๆ ในด้านการขายและการให้บริการเป็นกลุ่มอ้างอิง พบว่า โดยรวมแรงงานภาคใต้ทุกอาชีพมีค่าสัมประสิทธิ์เป็นบวกอย่างมีนัยสำคัญทางสถิติ ยกเว้นอาชีพผู้ปฏิบัติงานที่มีฝีมือในด้านการเกษตรและการประมง (Occ6) ที่ไม่มีนัยสำคัญทางสถิติ นั่นคือ แรงงานภาคใต้ที่มีอาชีพขั้นพื้นฐานต่างๆ ในด้านการขายและการให้บริการ จะได้รับค่าจ้างน้อยกว่าแรงงานที่มีอาชีพประเภทอื่นๆ โดยอาชีพที่แรงงานจะได้รับค่าจ้างสูงสุด คืออาชีพผู้บัญญัติกฎหมาย ข้าราชการระดับอาวุโสและผู้จัดการ (Occ1) รองลงมาคือ อาชีพผู้ประกอบการวิชาชีพด้านต่างๆ (Occ2) และผู้ประกอบการวิชาชีพช่างเทคนิคสาขาต่างๆ (Occ3) ตามลำดับ

สำหรับแรงงานชายภาคใต้ ทุกอาชีพมีค่าสัมประสิทธิ์เป็นบวกอย่างมีนัยสำคัญทางสถิติ ยกเว้นอาชีพผู้ปฏิบัติงานที่มีฝีมือในด้านการเกษตรและการประมง (Occ6) ที่มีค่าสัมประสิทธิ์เป็นลบอย่างมีนัยสำคัญทางสถิติ โดยอาชีพที่แรงงานจะได้รับค่าจ้างสูงสุด คืออาชีพผู้บัญญัติกฎหมาย ข้าราชการระดับอาวุโสและผู้จัดการ (Occ1) รองลงมาคือ อาชีพผู้ประกอบการวิชาชีพช่างเทคนิคสาขาต่างๆ (Occ3) และอาชีพผู้ประกอบการวิชาชีพด้านต่างๆ (Occ2) ตามลำดับ

ในกรณีของแรงงานหญิงภาคใต้ ทุกอาชีพมีค่าสัมประสิทธิ์เป็นบวกอย่างมีนัยสำคัญทางสถิติ ยกเว้นอาชีพผู้ปฏิบัติงานธุรกิจด้านความสามารถทางฝีมือและธุรกิจการค้าที่เกี่ยวข้อง (Occ7) ที่มีค่าสัมประสิทธิ์เป็นลบอย่างมีนัยสำคัญทางสถิติ โดยอาชีพที่แรงงานจะได้รับค่าจ้างสูงสุด คืออาชีพผู้บัญญัติกฎหมาย ข้าราชการระดับอาวุโสและผู้จัดการ (Occ1) รองลงมาคือ อาชีพผู้ประกอบการวิชาชีพด้านต่างๆ (Occ2) และอาชีพผู้ประกอบการวิชาชีพช่างเทคนิคสาขาต่างๆ (Occ3) ตามลำดับ

ตารางที่ 4.14 สัมประสิทธิ์การประมาณค่าสมการค่าจ้างของแรงงานภาคใต้

ตัวแปร	รวม		ชาย		หญิง	
	Coefficient	Std. error	Coefficient	Std. error	Coefficient	Std. error
C	7.560450***	0.031372	7.720100***	0.039818	7.418707***	0.048596
Prim	0.202425***	0.022816	0.189068***	0.028342	0.174047***	0.035407
Sec	0.358887***	0.026250	0.299501***	0.032069	0.380381***	0.042201
H_sch	0.502376***	0.026957	0.440971***	0.033411	0.500930***	0.042537
High	0.845608***	0.030781	0.825310***	0.038699	0.853666***	0.047344
Expe	0.037778***	0.002060	0.034905***	0.002819	0.041209***	0.002925
Expe ²	-0.000455***	4.32E-05	-0.000397***	5.67E-05	-0.000533***	6.37E-05
Married	0.066220***	0.014605	0.084869***	0.020603	0.046138**	0.020301
Area	0.103226***	0.013868	0.086803***	0.017648	0.112865***	0.020873
Sector	0.177357***	0.018738	0.125242***	0.024498	0.168531***	0.028139
Occ1	0.627238***	0.042874	0.552921***	0.049098	0.743891***	0.082772
Occ2	0.537038***	0.032198	0.469723***	0.044893	0.652926***	0.046091
Occ3	0.459622***	0.031345	0.540283***	0.042224	0.445897***	0.045360
Occ4	0.257266***	0.030939	0.312799***	0.046412	0.319295***	0.042607
Occ5	0.123179***	0.023490	0.202963***	0.033106	0.142814***	0.032920
Occ6	0.023234	0.022318	-0.061167**	0.027953	0.105571***	0.034468
Occ7	0.145698***	0.024125	0.155688***	0.028352	-0.195169***	0.046138
Occ8	0.244637***	0.029486	0.164089***	0.032220	0.171197*	0.097559
Adj (R ²)	0.548345		0.538117		0.611406	
Number of obs.	5,907		3,246		2,661	

ที่มา: จากการคำนวณ

หมายเหตุ: สัญลักษณ์ ***, **, * แสดงระดับนัยสำคัญทางสถิติที่ 0.01, 0.05 และ 0.10 ตามลำดับ

4.3 อัตราผลตอบแทนส่วนบุคคลทางการศึกษา

อัตราผลตอบแทนส่วนบุคคลทางการศึกษาในระดับต่างๆ ได้แก่ การศึกษาระดับประถมศึกษา มัธยมศึกษาตอนต้น มัธยมศึกษาตอนปลาย และอุดมศึกษา ซึ่งเป็นอัตราผลตอบแทนที่ได้รับเพิ่มขึ้นจากการศึกษาต่อในระดับต่างๆ เมื่อเปรียบเทียบกับระดับการศึกษาก่อนหน้านี้ สามารถคำนวณได้จากค่าสัมประสิทธิ์ที่ได้จากการประมาณสมการค่าจ้างของแรงงานในแต่ละภูมิภาค โดยมีวิธีการคำนวณอัตราผลตอบแทน ดังนี้

$$\begin{aligned}
 R_{(Prim)} &= \alpha_1 / S_{Prim} \\
 R_{(Sec)} &= (\alpha_2 - \alpha_1) / (S_{Sec} - S_{Prim}) \\
 R_{(H_sch)} &= (\alpha_3 - \alpha_2) / (S_{H_sch} - S_{Sec}) \\
 R_{(High)} &= (\alpha_4 - \alpha_3) / (S_{High} - S_{H_sch})
 \end{aligned}$$

โดยที่ $R_{(Prim)}$, $R_{(Sec)}$, $R_{(H_sch)}$, $R_{(High)}$ คือ อัตราผลตอบแทนทางการศึกษาในระดับประถมศึกษา มัธยมศึกษาตอนต้น มัธยมศึกษาตอนปลาย และอุดมศึกษา ตามลำดับ

S_{Prim} , S_{Sec} , S_{H_sch} , S_{High} คือ จำนวนปีที่ใช้ในการศึกษาในระดับประถมศึกษา (6 ปี) มัธยมศึกษาตอนต้น (9 ปี) มัธยมศึกษาตอนปลาย (12 ปี) และอุดมศึกษา (16 ปี) ตามลำดับ

ผลการคำนวณอัตราผลตอบแทนทางการศึกษาในระดับต่างๆของแรงงานในแต่ละภูมิภาค มีรายละเอียด ดังนี้

4.3.1 อัตราผลตอบแทนส่วนบุคคลทางการศึกษาของแรงงานทั่วประเทศ

จากตารางที่ 4.15 แสดงอัตราผลตอบแทนส่วนบุคคลทางการศึกษาของแรงงานทั่วประเทศ พบว่า อัตราผลตอบแทนที่ได้รับเพิ่มขึ้นจากการศึกษาต่อในระดับต่างๆของแรงงานทั่วประเทศ ได้แก่ ระดับประถมศึกษาเท่ากับร้อยละ 3.64 ระดับมัธยมศึกษาตอนต้นเท่ากับร้อยละ 7.27 ระดับมัธยมศึกษาตอนปลายเท่ากับร้อยละ 5.32 และระดับอุดมศึกษาเท่ากับร้อยละ 10.22 โดยที่อัตราผลตอบแทนในระดับอุดมศึกษามีค่าสูงสุด และอัตราผลตอบแทนในระดับประถมศึกษามีค่าน้อยที่สุด ทั้งแรงงานชายและแรงงานหญิง

สำหรับแรงงานชาย อัตราผลตอบแทนที่ได้รับเพิ่มขึ้นจากการศึกษาต่อในระดับประถมศึกษาเท่ากับร้อยละ 3.45 อัตราผลตอบแทนที่ได้รับเพิ่มขึ้นจากการศึกษาต่อในระดับมัธยมศึกษาตอนต้นเท่ากับร้อยละ 5.94 อัตราผลตอบแทนที่ได้รับเพิ่มขึ้นจากการศึกษาต่อในระดับมัธยมศึกษาตอนปลายเท่ากับร้อยละ 5.32 และอัตราผลตอบแทนที่ได้รับเพิ่มขึ้นจากการศึกษาต่อในระดับอุดมศึกษาเท่ากับร้อยละ 10.81

ในขณะที่แรงงานหญิง อัตราผลตอบแทนที่ได้รับเพิ่มขึ้นจากการศึกษาต่อในระดับประถมศึกษาเท่ากับร้อยละ 3.10 อัตราผลตอบแทนที่ได้รับเพิ่มขึ้นจากการศึกษาต่อในระดับมัธยมศึกษาตอนต้นเท่ากับร้อยละ 8.10 อัตราผลตอบแทนที่ได้รับเพิ่มขึ้นจากการศึกษาต่อในระดับมัธยมศึกษาตอนปลายเท่ากับร้อยละ 4.78 และอัตราผลตอบแทนที่ได้รับเพิ่มขึ้นจากการศึกษาต่อในระดับอุดมศึกษาเท่ากับร้อยละ 10.81

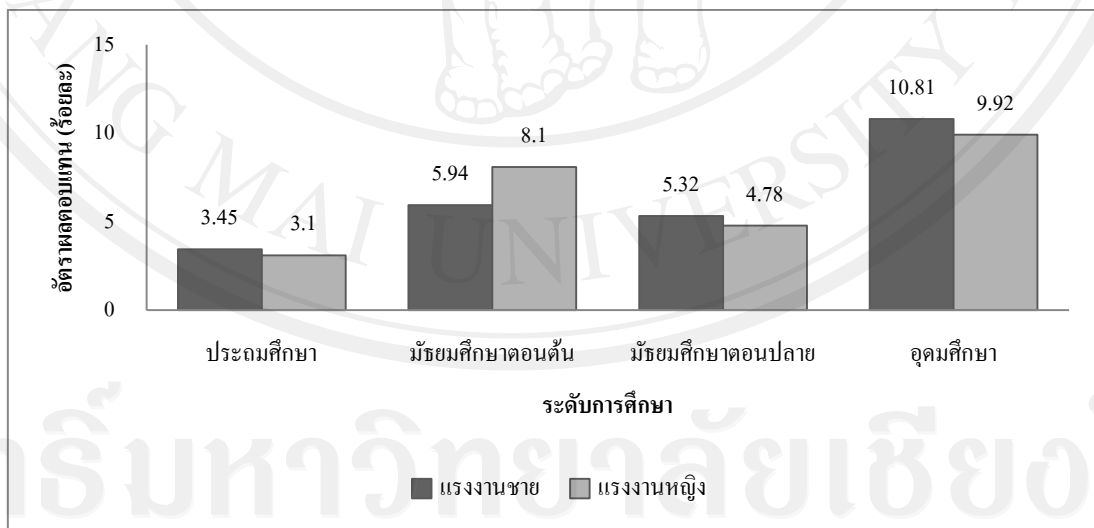
จากรูปที่ 4.1 แรงงานทั่วประเทศส่วนใหญ่แรงงานชายได้รับอัตราผลตอบแทนทางการศึกษาสูงกว่าแรงงานหญิง ยกเว้นการศึกษาในระดับมัธยมศึกษาตอนต้นที่แรงงานหญิงได้รับอัตราผลตอบแทนมากกว่าแรงงานชาย และอัตราผลตอบแทนในระดับมัธยมศึกษาตอนต้นยังมากกว่าอัตราผลตอบแทนในระดับมัธยมศึกษาตอนปลาย ทั้งแรงงานชายและหญิง แสดงให้เห็นว่าผลประโยชน์จากการลงทุนเรียนต่อจากชั้นประถมศึกษาไปจนจบชั้นมัธยมศึกษาตอนต้นมากกว่าผลประโยชน์จากการลงทุนเรียนต่อจากชั้นมัธยมศึกษาตอนต้นไปจนจบชั้นมัธยมศึกษาตอนปลาย

ตารางที่ 4.15 อัตราผลตอบแทนส่วนบุคคลทางการศึกษาของแรงงานทั่วประเทศ

หน่วย: ร้อยละ

ระดับการศึกษา	อัตราผลตอบแทนทางการศึกษา			อัตราส่วน (ชาย:หญิง)
	แรงงานรวม	แรงงานชาย	แรงงานหญิง	
ประถมศึกษา	3.64	3.45	3.10	1.11
มัธยมศึกษาตอนต้น	7.27	5.94	8.10	0.73
มัธยมศึกษาตอนปลาย	5.32	5.32	4.78	1.11
อุดมศึกษา	10.22	10.81	9.92	1.09

ที่มา: จากการคำนวณ



ที่มา: จากตารางที่ 4.15

รูปที่ 4.1 อัตราผลตอบแทนส่วนบุคคลทางการศึกษาของแรงงานทั่วประเทศ

4.3.2 อัตราผลตอบแทนส่วนบุคคลทางการศึกษาของแรงงานในเขตกรุงเทพมหานคร

จากตารางที่ 4.16 แสดงอัตราผลตอบแทนส่วนบุคคลทางการศึกษาของแรงงานในเขตกรุงเทพมหานคร พบว่า อัตราผลตอบแทนที่ได้รับเพิ่มขึ้นจากการศึกษาต่อในระดับต่างๆของแรงงานในเขตกรุงเทพมหานคร ได้แก่ ระดับประถมศึกษาเท่ากับร้อยละ 2.86 ระดับมัธยมศึกษาตอนต้นเท่ากับร้อยละ 6.47 ระดับมัธยมศึกษาตอนปลายเท่ากับร้อยละ 5.94 และระดับอุดมศึกษาเท่ากับร้อยละ 10.90 โดยที่อัตราผลตอบแทนในระดับอุดมศึกษามีค่าสูงที่สุด และอัตราผลตอบแทนในระดับประศึกษามีค่าน้อยที่สุด ทั้งแรงงานชายและแรงงานหญิง

สำหรับแรงงานชาย อัตราผลตอบแทนที่ได้รับเพิ่มขึ้นจากการศึกษาต่อในระดับประถมศึกษาเท่ากับร้อยละ 2.72 อัตราผลตอบแทนที่ได้รับเพิ่มขึ้นจากการศึกษาต่อในระดับมัธยมศึกษาตอนต้นเท่ากับร้อยละ 7.01 อัตราผลตอบแทนที่ได้รับเพิ่มขึ้นจากการศึกษาต่อในระดับมัธยมศึกษาตอนปลายเท่ากับร้อยละ 5.10 และอัตราผลตอบแทนที่ได้รับเพิ่มขึ้นจากการศึกษาต่อในระดับอุดมศึกษาเท่ากับร้อยละ 9.96

ในขณะที่แรงงานหญิง อัตราผลตอบแทนที่ได้รับเพิ่มขึ้นจากการศึกษาต่อในระดับประถมศึกษาเท่ากับร้อยละ 2.78 อัตราผลตอบแทนที่ได้รับเพิ่มขึ้นจากการศึกษาต่อในระดับมัธยมศึกษาตอนต้นเท่ากับร้อยละ 4.85 อัตราผลตอบแทนที่ได้รับเพิ่มขึ้นจากการศึกษาต่อในระดับมัธยมศึกษาตอนปลายเท่ากับร้อยละ 6.40 และอัตราผลตอบแทนที่ได้รับเพิ่มขึ้นจากการศึกษาต่อในระดับอุดมศึกษาเท่ากับร้อยละ 11.81

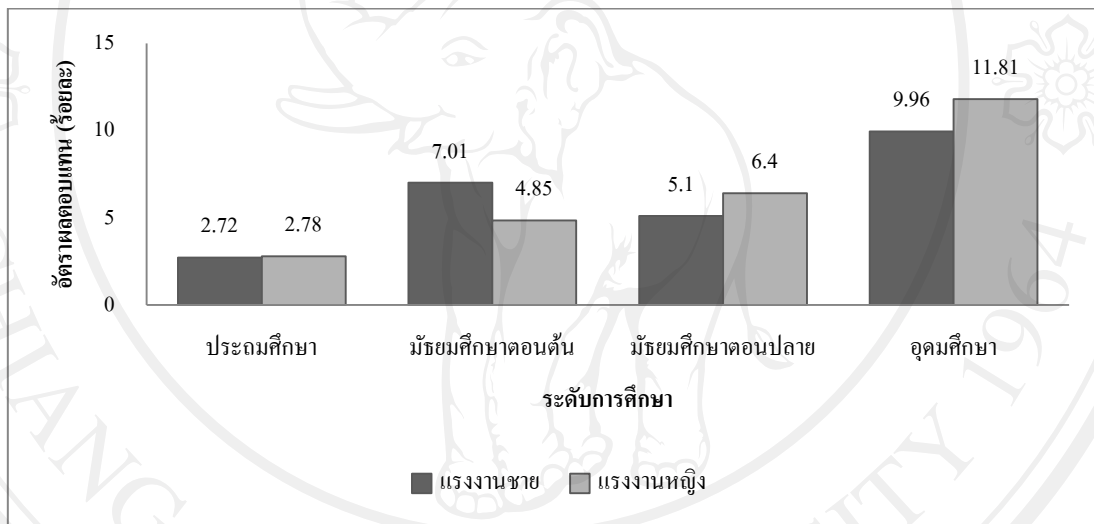
จากรูปที่ 4.2 แรงงานในเขตกรุงเทพมหานครส่วนใหญ่แรงงานหญิงได้รับอัตราผลตอบแทนทางการศึกษาสูงกว่าแรงงานชาย ยกเว้นการศึกษาในระดับมัธยมศึกษาตอนต้นที่แรงงานชายได้รับอัตราผลตอบแทนมากกว่าแรงงานหญิง และสำหรับแรงงานชายอัตราผลตอบแทนในระดับมัธยมศึกษาตอนต้นยังมากกว่าอัตราผลตอบแทนในระดับมัธยมศึกษาตอนปลายด้วย แสดงให้เห็นว่าแรงงานชายได้รับผลประโยชน์จากการลงทุนเรียนต่อจากชั้นประถมศึกษาไปจนถึงชั้นมัธยมศึกษาตอนต้นมากกว่าผลประโยชน์จากการลงทุนเรียนต่อจากชั้นมัธยมศึกษาตอนต้นไปจนถึงชั้นมัธยมศึกษาตอนปลาย

ตารางที่ 4.16 อัตราผลตอบแทนส่วนบุคคลทางการศึกษาของแรงงานในเขตกรุงเทพมหานคร

หน่วย: ร้อยละ

ระดับการศึกษา	อัตราผลตอบแทนทางการศึกษา			อัตราส่วน (ชาย:หญิง)
	แรงงานรวม	แรงงานชาย	แรงงานหญิง	
ประถมศึกษา	2.86	2.72	2.78	0.98
มัธยมศึกษาตอนต้น	6.47	7.01	4.85	1.45
มัธยมศึกษาตอนปลาย	5.94	5.10	6.40	0.80
อุดมศึกษา	10.90	9.96	11.81	0.84

ที่มา: จากการคำนวณ



ที่มา: จากตารางที่ 4.16

รูปที่ 4.2 อัตราผลตอบแทนส่วนบุคคลทางการศึกษาของแรงงานในเขตกรุงเทพมหานคร

4.3.3 อัตราผลตอบแทนส่วนบุคคลทางการศึกษาของแรงงานภาคกลาง

จากตารางที่ 4.17 แสดงอัตราผลตอบแทนส่วนบุคคลทางการศึกษาของแรงงานภาคกลาง พบว่า อัตราผลตอบแทนที่ได้รับเพิ่มขึ้นจากการศึกษาต่อในระดับต่างๆของแรงงานภาคกลาง ได้แก่ ระดับประถมศึกษาเท่ากับร้อยละ 3.21 ระดับมัธยมศึกษาตอนต้นเท่ากับร้อยละ 6.26 ระดับมัธยมศึกษาตอนปลายเท่ากับร้อยละ 5.21 และระดับอุดมศึกษาเท่ากับร้อยละ 9.35 โดยที่อัตราผลตอบแทนในระดับอุดมศึกษามีค่าสูงที่สุด และอัตราผลตอบแทนในระดับประถมศึกษามีค่าน้อยที่สุด ทั้งแรงงานชายและแรงงานหญิง

สำหรับแรงงานชาย อัตราผลตอบแทนที่ได้รับเพิ่มขึ้นจากการศึกษาต่อในระดับประถมศึกษาเท่ากับร้อยละ 2.92 อัตราผลตอบแทนที่ได้รับเพิ่มขึ้นจากการศึกษาต่อในระดับมัธยมศึกษาตอนต้นเท่ากับร้อยละ 5.59 อัตราผลตอบแทนที่ได้รับเพิ่มขึ้นจากการศึกษาต่อในระดับมัธยมศึกษาตอนปลายเท่ากับร้อยละ 5.05 และอัตราผลตอบแทนที่ได้รับเพิ่มขึ้นจากการศึกษาต่อในระดับอุดมศึกษาเท่ากับร้อยละ 9.99

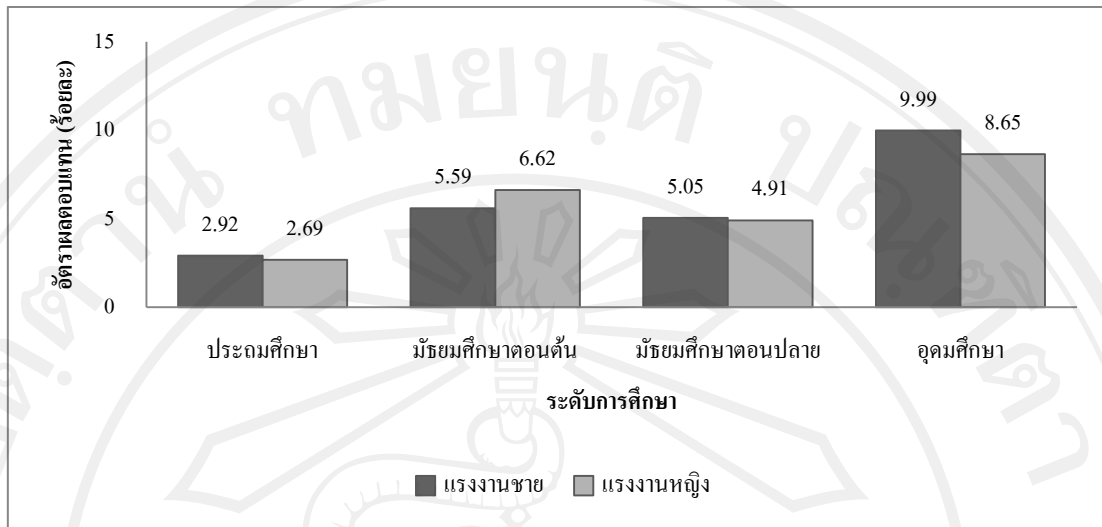
ในขณะที่แรงงานหญิง อัตราผลตอบแทนที่ได้รับเพิ่มขึ้นจากการศึกษาต่อในระดับประถมศึกษาเท่ากับร้อยละ 2.69 อัตราผลตอบแทนที่ได้รับเพิ่มขึ้นจากการศึกษาต่อในระดับมัธยมศึกษาตอนต้นเท่ากับร้อยละ 6.62 อัตราผลตอบแทนที่ได้รับเพิ่มขึ้นจากการศึกษาต่อในระดับมัธยมศึกษาตอนปลายเท่ากับร้อยละ 4.91 และอัตราผลตอบแทนที่ได้รับเพิ่มขึ้นจากการศึกษาต่อในระดับอุดมศึกษาเท่ากับร้อยละ 8.65

จากรูปที่ 4.3 แรงงานภาคกลางส่วนใหญ่แรงงานชายได้รับอัตราผลตอบแทนทางการศึกษาสูงกว่าแรงงานหญิง ยกเว้นการศึกษาในระดับมัธยมศึกษาตอนต้น ที่แรงงานหญิงได้รับอัตราผลตอบแทนมากกว่าแรงงานชาย และอัตราผลตอบแทนในระดับมัธยมศึกษาตอนต้นยังมากกว่าอัตราผลตอบแทนในระดับมัธยมศึกษาตอนปลาย ทั้งแรงงานชายและหญิง แสดงให้เห็นว่าผลประโยชน์จากการลงทุนเรียนต่อจากชั้นประถมศึกษาไปจนถึงชั้นมัธยมศึกษาตอนต้นให้ผลตอบแทนที่มากกว่าผลประโยชน์จากการลงทุนเรียนต่อจากชั้นมัธยมศึกษาตอนต้นไปจนถึงชั้นมัธยมศึกษาตอนปลาย

ตารางที่ 4.17 อัตราผลตอบแทนส่วนบุคคลทางการศึกษาของแรงงานภาคกลาง

ระดับการศึกษา	อัตราผลตอบแทนทางการศึกษา			หน่วย: ร้อยละ
	แรงงานรวม	แรงงานชาย	แรงงานหญิง	อัตราส่วน (ชาย:หญิง)
ประถมศึกษา	3.21	2.92	2.69	1.09
มัธยมศึกษาตอนต้น	6.26	5.59	6.62	0.84
มัธยมศึกษาตอนปลาย	5.21	5.05	4.91	1.03
อุดมศึกษา	9.35	9.99	8.65	1.15

ที่มา: จากการคำนวณ



ที่มา: จากตารางที่ 4.17

รูปที่ 4.3 อัตราผลตอบแทนส่วนบุคคลทางการศึกษาของแรงงานภาคกลาง

4.3.4 อัตราผลตอบแทนส่วนบุคคลทางการศึกษาของแรงงานภาคเหนือ

จากตารางที่ 4.18 แสดงอัตราผลตอบแทนส่วนบุคคลทางการศึกษาของแรงงานภาคเหนือ พบว่า อัตราผลตอบแทนที่ได้รับเพิ่มขึ้นจากการศึกษาต่อในระดับต่างๆ ของแรงงานภาคเหนือ ได้แก่ ระดับประถมศึกษาเท่ากับร้อยละ 4.49 ระดับมัธยมศึกษาตอนต้นเท่ากับร้อยละ 8.81 ระดับมัธยมศึกษาตอนปลายเท่ากับร้อยละ 5.96 และระดับอุดมศึกษาเท่ากับร้อยละ 11.14

โดยที่อัตราผลตอบแทนในระดับอุดมศึกษามีค่าสูงที่สุด และอัตราผลตอบแทนในระดับศึกษามีค่าน้อยที่สุดสำหรับแรงงานชาย นั่นคือ อัตราผลตอบแทนที่ได้รับเพิ่มขึ้นจากการศึกษาต่อในระดับประถมศึกษาเท่ากับร้อยละ 4.61 อัตราผลตอบแทนที่ได้รับเพิ่มขึ้นจากการศึกษาต่อในระดับมัธยมศึกษาตอนต้นเท่ากับร้อยละ 5.82 อัตราผลตอบแทนที่ได้รับเพิ่มขึ้นจากการศึกษาต่อในระดับมัธยมศึกษาตอนปลายเท่ากับร้อยละ 7.68 และอัตราผลตอบแทนที่ได้รับเพิ่มขึ้นจากการศึกษาต่อในระดับอุดมศึกษาเท่ากับร้อยละ 11.60

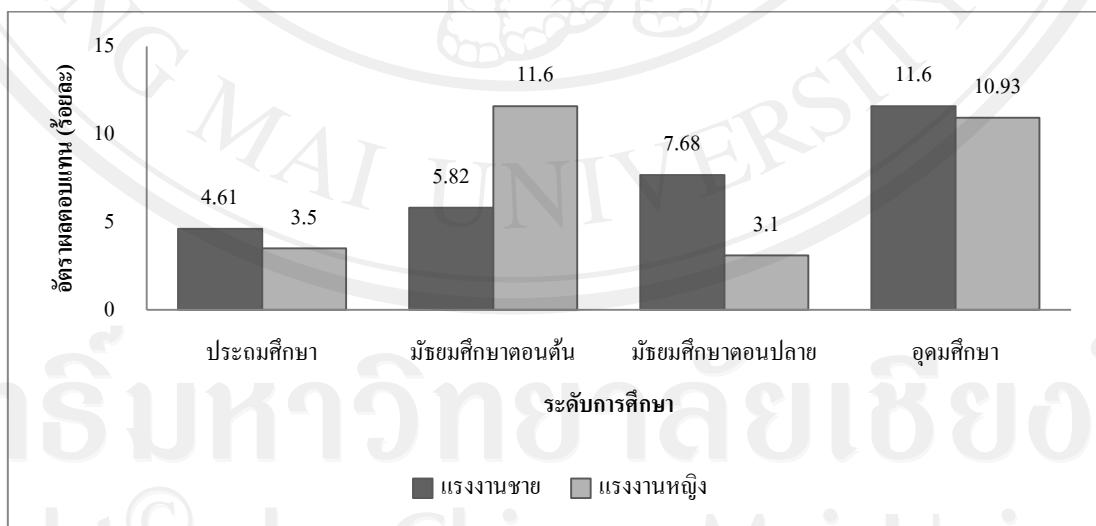
ในขณะที่แรงงานหญิง อัตราผลตอบแทนในระดับมัธยมศึกษาตอนต้นมีค่าสูงที่สุด และอัตราผลตอบแทนในระดับมัธยมศึกษาตอนปลายมีค่าน้อยที่สุด นั่นคือ อัตราผลตอบแทนที่ได้รับเพิ่มขึ้นจากการศึกษาต่อในระดับประถมศึกษาเท่ากับร้อยละ 3.50 อัตราผลตอบแทนที่ได้รับเพิ่มขึ้นจากการศึกษาต่อในระดับมัธยมศึกษาตอนต้นเท่ากับร้อยละ 11.60 อัตราผลตอบแทนที่ได้รับเพิ่มขึ้นจากการศึกษาต่อในระดับมัธยมศึกษาตอนปลายเท่ากับร้อยละ 3.10 และอัตราผลตอบแทนที่ได้รับเพิ่มขึ้นจากการศึกษาต่อในระดับอุดมศึกษาเท่ากับร้อยละ 10.93

จากรูปที่ 4.4 แรงงานภาคเหนือส่วนใหญ่แรงงานชายจะได้รับอัตราผลตอบแทนทางการศึกษาสูงกว่าแรงงานหญิง ยกเว้นการศึกษาในระดับมัธยมศึกษาตอนต้นที่แรงงานหญิงได้รับอัตราผลตอบแทนมากกว่าแรงงานชาย และสำหรับแรงงานหญิงอัตราผลตอบแทนในระดับมัธยมศึกษาตอนต้นยังมากกว่าอัตราผลตอบแทนในระดับมัธยมศึกษาตอนปลายด้วย แสดงให้เห็นว่าแรงงานหญิงได้รับผลประโยชน์จากการลงทุนเรียนต่อจากชั้นประถมศึกษาไปจนถึงชั้นมัธยมศึกษาตอนต้นมากกว่าผลประโยชน์จากการลงทุนเรียนต่อจากชั้นมัธยมศึกษาตอนต้นไปจนถึงชั้นมัธยมศึกษาตอนปลาย

ตารางที่ 4.18 อัตราผลตอบแทนส่วนบุคคลทางการศึกษาของแรงงานภาคเหนือ

ระดับการศึกษา	อัตราผลตอบแทนทางการศึกษา			อัตราส่วน (ชาย:หญิง)
	แรงงานรวม	แรงงานชาย	แรงงานหญิง	
ประถมศึกษา	4.49	4.61	3.50	1.31
มัธยมศึกษาตอนต้น	8.81	5.82	11.60	0.50
มัธยมศึกษาตอนปลาย	5.96	7.68	3.10	2.48
อุดมศึกษา	11.14	11.60	10.93	1.06

ที่มา: จากการคำนวณ



ที่มา: จากตารางที่ 4.18

รูปที่ 4.4 อัตราผลตอบแทนส่วนบุคคลทางการศึกษาของแรงงานภาคเหนือ

4.3.5 อัตราผลตอบแทนส่วนบุคคลทางการศึกษาของแรงงานภาคตะวันออกเฉียงเหนือ

จากตารางที่ 4.19 แสดงอัตราผลตอบแทนส่วนบุคคลทางการศึกษาของแรงงานภาคตะวันออกเฉียงเหนือ พบว่า อัตราผลตอบแทนที่ได้รับเพิ่มขึ้นจากการศึกษาต่อในระดับต่างๆ ของแรงงานภาคตะวันออกเฉียงเหนือ ได้แก่ ระดับประถมศึกษาเท่ากับร้อยละ 4.53 ระดับมัธยมศึกษาตอนต้นเท่ากับร้อยละ 10.64 ระดับมัธยมศึกษาตอนปลายเท่ากับร้อยละ 5.35 และระดับอุดมศึกษาเท่ากับร้อยละ 11.24

โดยที่อัตราผลตอบแทนในระดับอุดมศึกษามีค่าสูงที่สุด และอัตราผลตอบแทนในระดับศึกษามีค่าน้อยที่สุดสำหรับแรงงานชาย นั่นคือ อัตราผลตอบแทนที่ได้รับเพิ่มขึ้นจากการศึกษาต่อในระดับประถมศึกษาเท่ากับร้อยละ 4.57 อัตราผลตอบแทนที่ได้รับเพิ่มขึ้นจากการศึกษาต่อในระดับมัธยมศึกษาตอนต้นเท่ากับร้อยละ 8.77 อัตราผลตอบแทนที่ได้รับเพิ่มขึ้นจากการศึกษาต่อในระดับมัธยมศึกษาตอนปลายเท่ากับร้อยละ 4.81 และอัตราผลตอบแทนที่ได้รับเพิ่มขึ้นจากการศึกษาต่อในระดับอุดมศึกษาเท่ากับร้อยละ 12.00

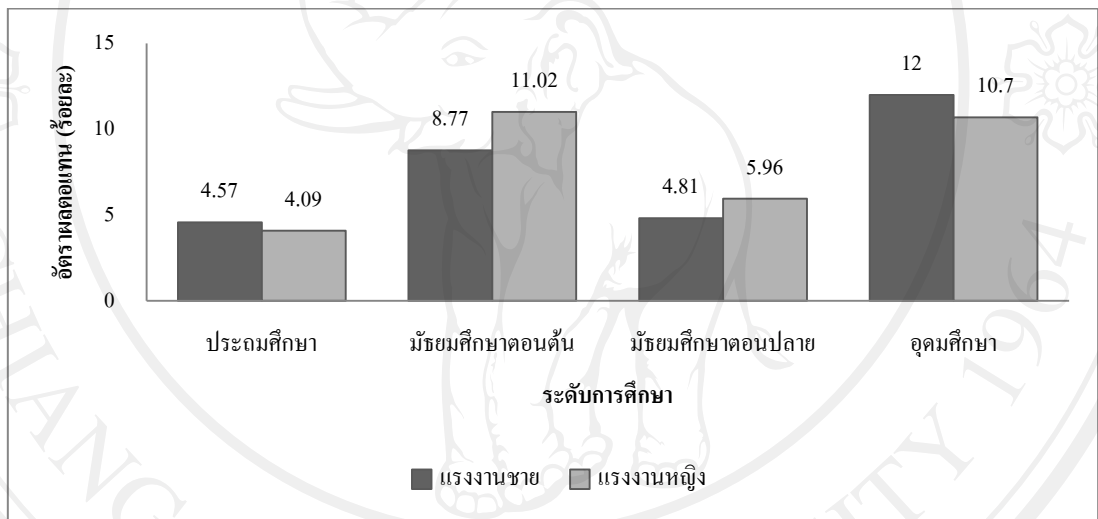
ในขณะที่อัตราผลตอบแทนในระดับมัธยมศึกษาตอนต้นมีค่าสูงที่สุด และอัตราผลตอบแทนในระดับศึกษามีค่าน้อยที่สุดสำหรับแรงงานหญิง นั่นคือ อัตราผลตอบแทนที่ได้รับเพิ่มขึ้นจากการศึกษาต่อในระดับประถมศึกษาเท่ากับร้อยละ 4.09 อัตราผลตอบแทนที่ได้รับเพิ่มขึ้นจากการศึกษาต่อในระดับมัธยมศึกษาตอนต้นเท่ากับร้อยละ 11.02 อัตราผลตอบแทนที่ได้รับเพิ่มขึ้นจากการศึกษาต่อในระดับมัธยมศึกษาตอนปลายเท่ากับร้อยละ 5.96 และอัตราผลตอบแทนที่ได้รับเพิ่มขึ้นจากการศึกษาต่อในระดับอุดมศึกษาเท่ากับร้อยละ 10.70

จากรูปที่ 4.5 อัตราผลตอบแทนของแรงงานภาคตะวันออกเฉียงเหนือ จะเห็นว่าแรงงานชายที่มีการศึกษาในระดับประถมศึกษาและอุดมศึกษาจะได้รับอัตราผลตอบแทนทางการศึกษาสูงกว่าแรงงานหญิง ในขณะที่แรงงานหญิงที่มีการศึกษาในระดับมัธยมศึกษาตอนต้นและมัธยมศึกษาตอนปลาย จะได้รับอัตราผลตอบแทนมากกว่าแรงงานชาย และจะเห็นได้ว่าอัตราผลตอบแทนในระดับมัธยมศึกษาตอนต้นมากกว่าอัตราผลตอบแทนในระดับมัธยมศึกษาตอนปลาย ทั้งแรงงานชายและหญิง แสดงให้เห็นว่าผลประโยชน์จากการลงทุนเรียนต่อจากชั้นประถมศึกษาไปจนจบชั้นมัธยมศึกษาตอนต้นให้ผลตอบแทนที่มากกว่าผลประโยชน์จากการลงทุนเรียนต่อจากชั้นมัธยมศึกษาตอนต้นไปจนจบชั้นมัธยมศึกษาตอนปลาย

ตารางที่ 4.19 อัตราผลตอบแทนส่วนบุคคลทางการศึกษาของแรงงานภาคตะวันออกเฉียงเหนือ

ระดับการศึกษา	อัตราผลตอบแทนทางการศึกษา			อัตราส่วน (ชาย:หญิง)
	หน่วย: ร้อยละ			
	แรงงานรวม	แรงงานชาย	แรงงานหญิง	
ประถมศึกษา	4.53	4.57	4.09	1.12
มัธยมศึกษาตอนต้น	10.64	8.77	11.02	0.80
มัธยมศึกษาตอนปลาย	5.35	4.81	5.96	0.81
อุดมศึกษา	11.24	12.00	10.70	1.12

ที่มา: จากการคำนวณ



ที่มา: จากตารางที่ 4.19

รูปที่ 4.5 อัตราผลตอบแทนส่วนบุคคลทางการศึกษาของแรงงานภาคตะวันออกเฉียงเหนือ

4.3.6 อัตราผลตอบแทนส่วนบุคคลทางการศึกษาของแรงงานภาคใต้

จากตารางที่ 4.20 แสดงอัตราผลตอบแทนส่วนบุคคลทางการศึกษาของแรงงานภาคใต้ พบว่า อัตราผลตอบแทนที่ได้รับเพิ่มขึ้นจากการศึกษาต่อในระดับต่างๆ ของแรงงานภาคใต้ ได้แก่ ระดับประถมศึกษาเท่ากับร้อยละ 3.37 ระดับมัธยมศึกษาตอนต้นเท่ากับร้อยละ 5.22 ระดับมัธยมศึกษาตอนปลายเท่ากับร้อยละ 4.78 และระดับอุดมศึกษาเท่ากับร้อยละ 8.58 โดยที่อัตราผลตอบแทนในระดับอุดมศึกษามีค่าสูงที่สุด และอัตราผลตอบแทนในระดับประถมศึกษามีค่าน้อยที่สุด ทั้งแรงงานชายและแรงงานหญิง

สำหรับแรงงานชาย อัตราผลตอบแทนที่ได้รับเพิ่มขึ้นจากการศึกษาต่อในระดับประถมศึกษาเท่ากับร้อยละ 3.15 อัตราผลตอบแทนที่ได้รับเพิ่มขึ้นจากการศึกษาต่อในระดับมัธยมศึกษาตอนต้นเท่ากับร้อยละ 3.68 อัตราผลตอบแทนที่ได้รับเพิ่มขึ้นจากการศึกษาต่อในระดับมัธยมศึกษาตอนปลายเท่ากับร้อยละ 4.72 และอัตราผลตอบแทนที่ได้รับเพิ่มขึ้นจากการศึกษาต่อในระดับอุดมศึกษาเท่ากับร้อยละ 9.61

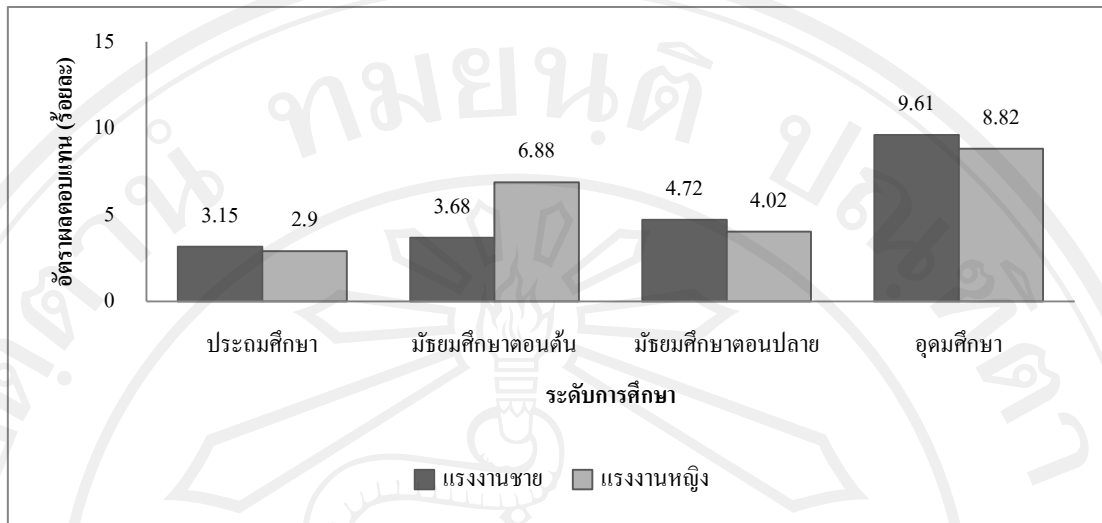
ในขณะที่แรงงานหญิง อัตราผลตอบแทนที่ได้รับเพิ่มขึ้นจากการศึกษาต่อในระดับประถมศึกษาเท่ากับร้อยละ 2.90 อัตราผลตอบแทนที่ได้รับเพิ่มขึ้นจากการศึกษาต่อในระดับมัธยมศึกษาตอนต้นเท่ากับร้อยละ 6.88 อัตราผลตอบแทนที่ได้รับเพิ่มขึ้นจากการศึกษาต่อในระดับมัธยมศึกษาตอนปลายเท่ากับร้อยละ 4.02 และอัตราผลตอบแทนที่ได้รับเพิ่มขึ้นจากการศึกษาต่อในระดับอุดมศึกษาเท่ากับร้อยละ 8.82

จากรูปที่ 4.6 แรงงานภาคใต้ส่วนใหญ่แรงงานชายได้รับอัตราผลตอบแทนทางการศึกษาสูงกว่าแรงงานหญิง ยกเว้นการศึกษาในระดับมัธยมศึกษาตอนต้นที่แรงงานหญิงได้รับอัตราผลตอบแทนมากกว่าแรงงานชาย และสำหรับแรงงานหญิงอัตราผลตอบแทนในระดับมัธยมศึกษาตอนต้นยังมากกว่าอัตราผลตอบแทนในระดับมัธยมศึกษาตอนปลายด้วย ซึ่งแสดงให้เห็นว่าแรงงานหญิงได้รับผลประโยชน์จากการลงทุนเรียนต่อจากชั้นประถมศึกษาไปจนถึงชั้นมัธยมศึกษาตอนต้นมากกว่าผลประโยชน์จากการลงทุนเรียนต่อจากชั้นมัธยมศึกษาตอนต้นไปจนถึงชั้นมัธยมศึกษาตอนปลาย

ตารางที่ 4.20 อัตราผลตอบแทนส่วนบุคคลทางการศึกษาของแรงงานภาคใต้

ระดับการศึกษา	อัตราผลตอบแทนทางการศึกษา			หน่วย: ร้อยละ
	แรงงานรวม	แรงงานชาย	แรงงานหญิง	อัตราส่วน (ชาย:หญิง)
ประถมศึกษา	3.37	3.15	2.90	1.09
มัธยมศึกษาตอนต้น	5.22	3.68	6.88	0.54
มัธยมศึกษาตอนปลาย	4.78	4.72	4.02	1.17
อุดมศึกษา	8.58	9.61	8.82	1.09

ที่มา: จากการคำนวณ



ที่มา: จากการคำนวณ

รูปที่ 4.6 อัตราผลตอบแทนส่วนบุคคลทางการศึกษาของแรงงานภาคใต้

4.3.7 สรุปอัตราผลตอบแทนส่วนบุคคลทางการศึกษาของแรงงานในประเทศไทย

จากตารางที่ 4.21-4.23 แสดงอัตราผลตอบแทนทางการศึกษาของแรงงานโดยรวม แรงงานชาย และแรงงานหญิง ในแต่ละภูมิภาคของประเทศไทย พบว่า อัตราผลตอบแทนส่วนบุคคลทางการศึกษาของแรงงานในประเทศไทย และในแต่ละภูมิภาคของประเทศไทยส่วนใหญ่มีรูปแบบที่คล้ายคลึงกัน นั่นคือ อัตราผลตอบแทนที่ได้รับเพิ่มขึ้นจากการศึกษาต่อในระดับประถมศึกษา มีค่าน้อยที่สุดทั้งแรงงานชายและแรงงานหญิงในทุกภูมิภาค ทั้งนี้อาจเนื่องมาจากความแตกต่างของรายได้ระหว่างแรงงานที่ไม่มีการศึกษา/การศึกษาต่ำกว่าประถมศึกษา กับแรงงานที่สำเร็จการศึกษาในระดับประถมศึกษา มีความแตกต่างกันน้อย ประกอบกับประชากรวัยแรงงานของประเทศส่วนใหญ่มีการศึกษาในระดับประถมศึกษา (สำนักงานเลขาธิการสภาการศึกษา กระทรวงศึกษาธิการ, 2553) ซึ่งถือได้ว่าเป็นแรงงานไร้ฝีมือ หรือแรงงานที่มีทักษะน้อย ดังนั้นจึงอาจส่งผลให้ผลตอบแทนของแรงงานในระดับประถมศึกษา มีค่าไม่สูงมากนัก และอัตราผลตอบแทนทางการศึกษาที่ได้รับเพิ่มขึ้นจากการศึกษาต่อในระดับอุดมศึกษามีค่าสูงที่สุด ทั้งแรงงานชายและแรงงานหญิงในทุกภูมิภาค เนื่องจากแรงงานที่สำเร็จการศึกษาในระดับอุดมศึกษา ซึ่งถือได้ว่าเป็นแรงงานที่มีทักษะความรู้ความสามารถสูง ประกอบกับการเปลี่ยนแปลงโครงสร้างทางเศรษฐกิจในปัจจุบันที่มีการขยายตัวของอุตสาหกรรมต่างๆ เป็นจำนวนมาก ดังนั้นจึงมีความต้องการแรงงานที่มีทักษะ ความรู้ ความสามารถในสัดส่วนที่เพิ่มขึ้น เพื่อให้สอดคล้องกับโครงสร้างทางเศรษฐกิจของประเทศ ดังนั้นจึงทำให้ผลตอบแทนของแรงงานที่มีการศึกษาในระดับอุดมศึกษามีค่ามากกว่า

นอกจากนี้ ส่วนใหญ่อัตราผลตอบแทนที่ได้รับเพิ่มขึ้นจากการศึกษาต่อในระดับมัธยมศึกษาตอนต้นมีค่ามากกว่าอัตราผลตอบแทนที่ได้รับเพิ่มขึ้นจากการศึกษาต่อในระดับมัธยมศึกษาตอนปลาย ทั้งแรงงานชายและหญิงในทุกภูมิภาค ยกเว้นแรงงานชายภาคเหนือ และภาคใต้ และแรงงานหญิงในเขตกรุงเทพมหานคร แสดงให้เห็นว่าผลประโยชน์จากการลงทุนเรียนต่อจากชั้นประถมศึกษาไปจนจบชั้นมัธยมศึกษาตอนต้นมากกว่าผลประโยชน์จากการลงทุนเรียนต่อจากชั้นมัธยมศึกษาตอนต้นไปจนจบชั้นมัธยมศึกษาตอนปลาย ประกอบกับอัตราผลตอบแทนที่ได้รับเพิ่มขึ้นจากการศึกษาต่อในระดับอุดมศึกษามีค่าสูงที่สุด ซึ่งอาจจะจูงใจให้แรงงานที่มีการศึกษาในระดับมัธยมศึกษาตอนปลายลงทุนศึกษาต่อในระดับอุดมศึกษา/ในระดับที่สูงขึ้น เพื่อเพิ่มโอกาสในการทำงาน และการได้รับค่าตอบแทนที่สูงขึ้นได้

หากพิจารณาความแตกต่างของอัตราผลตอบแทนทางการศึกษาระหว่างแรงงานชายและหญิง พบว่า ส่วนใหญ่ในแต่ละภูมิภาคของประเทศ แรงงานชายได้รับอัตราผลตอบแทนทางการศึกษามากกว่าแรงงานหญิง ยกเว้น แรงงานหญิงในเขตกรุงเทพมหานครที่ได้รับอัตราผลตอบแทนทางการศึกษามากกว่าแรงงานชาย แสดงให้เห็นว่าส่วนใหญ่แรงงานชายได้รับประโยชน์จากการลงทุนเพื่อการศึกษา มากกว่าแรงงานหญิง ทั้งนี้อาจเนื่องจากความแตกต่างของค่าจ้างระหว่างแรงงานชายและหญิง ประกอบกับลักษณะงานบางประเภทที่มีความต้องการแรงงานชายมากกว่าแรงงานหญิง ในขณะที่แรงงานหญิงในเขตกรุงเทพมหานครจะได้รับประโยชน์จากการลงทุนเพื่อศึกษามากกว่าแรงงานชาย แสดงให้เห็นว่าโอกาสในการเข้าถึงการศึกษาและการทำงานของแรงงานหญิงในเขตกรุงเทพมหานครเพิ่มขึ้น

ตารางที่ 4.21 อัตราผลตอบแทนส่วนบุคคลทางการศึกษาของแรงงานในแต่ละภูมิภาคของประเทศไทย

	ประถมศึกษา	มัธยมศึกษา		อุดมศึกษา
		ตอนต้น	ตอนปลาย	
ทั่วประเทศ	3.64	7.27	5.32	10.22
กรุงเทพฯ	2.86	6.47	5.94	10.90
ภาคกลาง	3.21	6.26	5.21	9.35
ภาคเหนือ	4.49	8.81	5.96	11.14
ภาคตะวันออกเฉียงเหนือ	4.53	10.64	5.35	11.24
ภาคใต้	3.37	5.22	4.78	8.58

ที่มา: จากการคำนวณ

ตารางที่ 4.22 อัตราผลตอบแทนส่วนบุคคลทางการศึกษาของแรงงานชายในแต่ละภูมิภาคของประเทศไทย

	หน่วย: ร้อยละ			
	ประถมศึกษา	มัธยมศึกษา ตอนต้น	มัธยมศึกษา ตอนปลาย	อุดมศึกษา
ทั่วประเทศ	3.45	5.94	5.32	10.81
กรุงเทพฯ	2.72	7.01	5.10	9.96
ภาคกลาง	2.92	5.59	5.05	9.99
ภาคเหนือ	4.61	5.82	7.68	11.60
ภาคตะวันออกเฉียงเหนือ	4.57	8.77	4.81	12.00
ภาคใต้	3.15	3.68	4.72	9.61

ที่มา: จากการคำนวณ

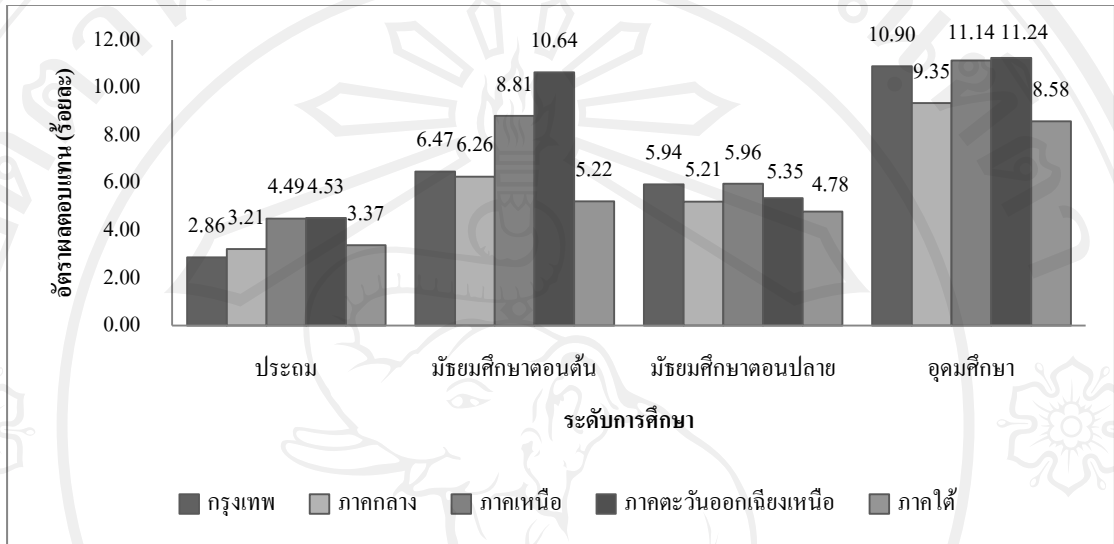
ตารางที่ 4.23 อัตราผลตอบแทนส่วนบุคคลทางการศึกษาของแรงงานหญิงในแต่ละภูมิภาคของประเทศไทย

	หน่วย: ร้อยละ			
	ประถมศึกษา	มัธยมศึกษา ตอนต้น	มัธยมศึกษา ตอนปลาย	อุดมศึกษา
ทั่วประเทศ	3.10	8.10	4.78	9.92
กรุงเทพฯ	2.78	4.85	6.40	11.81
ภาคกลาง	2.69	6.62	4.91	8.65
ภาคเหนือ	3.50	11.60	3.10	10.93
ภาคตะวันออกเฉียงเหนือ	4.09	11.02	5.96	10.70
ภาคใต้	2.90	6.88	4.02	8.82

ที่มา: จากการคำนวณ

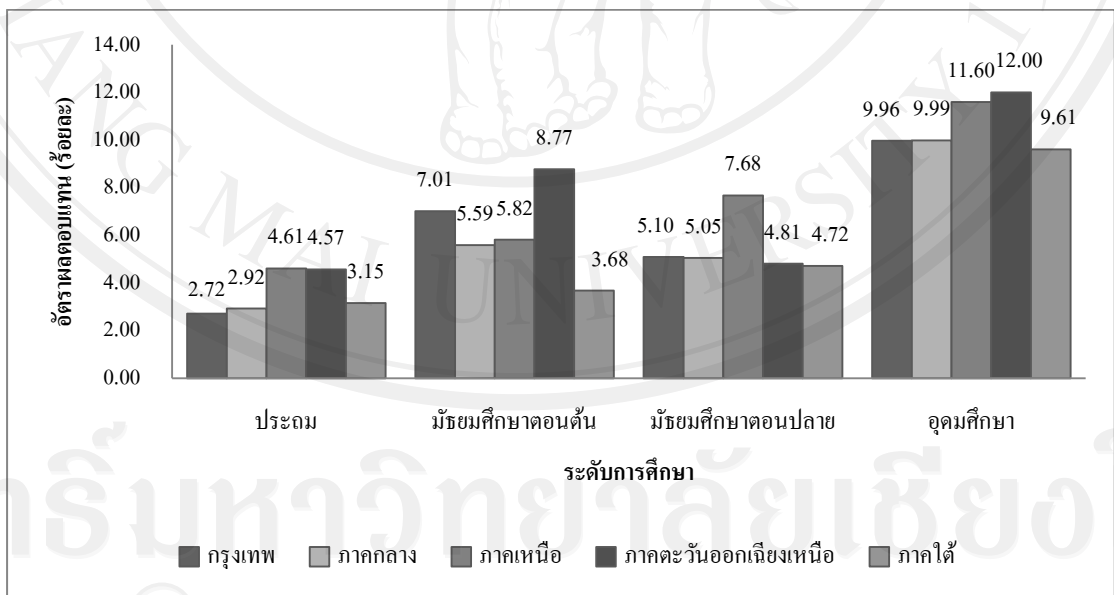
จากรูปที่ 4.7-4.9 จะเห็นได้ว่า อัตราผลตอบแทนทางการศึกษาในระดับต่างๆของแรงงานในแต่ละภูมิภาคของประเทศไทยมีความแตกต่างกัน ทั้งนี้อาจเนื่องมาจากความแตกต่างของโครงสร้างอาชีพและอุตสาหกรรมในแต่ละภูมิภาคที่ไม่เหมือนกัน นั่นคือมีการกระจายตัวของอาชีพประเภทต่างๆและอุตสาหกรรมในแต่ละภูมิภาคที่ไม่สม่ำเสมอ ดังนั้นจึงทำให้เกิดการกระจุกตัวของบางอาชีพและบางอุตสาหกรรมในบางภูมิภาค ซึ่งก็ส่งผลทำให้มีความแตกต่างกันในด้านค่าจ้าง

และผลตอบแทนด้วย นอกจากนี้ความไม่สมดุลของอุปสงค์และอุปทานแรงงานในระดับการศึกษาต่างๆ ในแต่ละภูมิภาคมีความแตกต่างกัน ซึ่งก็ย่อมทำให้อัตราผลตอบแทนของแรงงานในระดับการศึกษาต่างๆ มีความแตกต่างกันไปด้วย



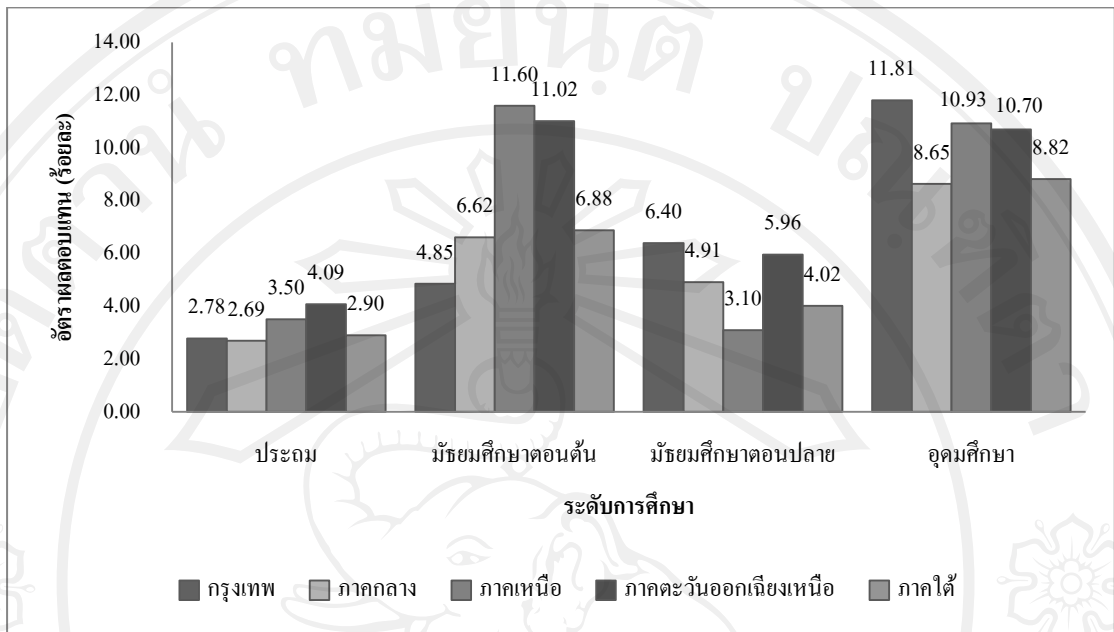
ที่มา: จากตารางที่ 4.21

รูปที่ 4.7 อัตราผลตอบแทนส่วนบุคคลทางการศึกษาของแรงงานในแต่ละภูมิภาคของประเทศไทย



ที่มา: จากตารางที่ 4.22

รูปที่ 4.8 อัตราผลตอบแทนส่วนบุคคลทางการศึกษาของแรงงานชายในแต่ละภูมิภาคของประเทศไทย



ที่มา: จากตารางที่ 4.23

รูปที่ 4.9 อัตราผลตอบแทนส่วนบุคคลทางการศึกษาของแรงงานหญิงในแต่ละภูมิภาคของประเทศไทย