

บทที่ 4

ข้อมูลทั่วไปของหลักทรัพย์กลุ่มธุรกิจการเกษตร

4.1 ภาพรวมของตลาดหลักทรัพย์แห่งประเทศไทยในช่วงปี พ.ศ. 2544-2547

ภาวะตลาดหลักทรัพย์ในปี พ.ศ. 2544 ในส่วนของดัชนีราคาหลักทรัพย์ตลาดหลักทรัพย์แห่งประเทศไทย ณ วันที่ 3 มกราคม 2544 พบว่า อยู่ที่ระดับ 272.03 จุด และได้ปรับตัวเพิ่มขึ้นในช่วงเดือนมกราคม – กุมภาพันธ์มาอยู่ที่ระดับ 325.20 จุด ณ สิ้นเดือนกุมภาพันธ์ โดยมีปัจจัยบวกที่ส่งผลให้นักลงทุนมีความมั่นใจต่อการลงทุนในตลาดหลักทรัพย์มาจากผลการเลือกตั้งสมาชิกสภาผู้แทนราษฎรซึ่งทำให้ประเทศไทยได้รัฐบาลที่มีเสถียรภาพทางการเมือง ส่วนปัจจัยด้านอื่น ๆ ได้แก่ นโยบายการแก้ไขปัญหาเศรษฐกิจ เช่น การจัดตั้งบรรษัทบริหารสินทรัพย์ไทย การจัดตั้งธนาคารประชาชน การลดอัตราภาษีเงินได้นิติบุคคลของบริษัทจดทะเบียน และการสนับสนุนทางด้านสินเชื่อแก่ธุรกิจขนาดกลางและขนาดย่อม เป็นต้น ต่อมาในช่วงสิ้นเดือนมีนาคม ดัชนีได้ปรับตัวลดลงมาอยู่ที่ระดับ 291.94 โดยได้รับผลกระทบจากการประกาศตัวเลขทางเศรษฐกิจที่แสดงถึงการชะลอตัว โดยเฉพาะดุลการค้าที่ขาดดุลเป็นครั้งแรกในรอบ 11 เดือน ค่าเงินบาทอ่อนค่าลงอย่างมากมาอยู่ที่ระดับ 45 บาทต่อดอลลาร์

ในช่วงวันที่ 13 – 17 กันยายน 2544 ดัชนีได้ปรับลดลงอย่างรุนแรงอีกครั้งหลังจากเหตุการณ์ก่อวินาศกรรมอาคารเวิลด์เทรด เซ็นเตอร์ และอาคารที่ทำการกระทรวงกลาโหมของสหรัฐอเมริกาเมื่อวันที่ 11 กันยายน 2544 ส่งผลให้ในวันที่ 12 กันยายน 2544 ตลาดหลักทรัพย์ปิดการซื้อขายเป็นเวลา 1 วัน โดยดัชนีได้ปรับลดลงจาก 330.37 จุด ณ วันที่ 11 กันยายน เป็น 270.61 จุด ณ วันที่ 17 กันยายน หรือลดลงคิดเป็นร้อยละ 18.09 แต่อย่างไรก็ตามในช่วงเดือนพฤศจิกายน – ธันวาคม ดัชนีราคาหลักทรัพย์ตลาดหลักทรัพย์แห่งประเทศไทยได้ปรับตัวเพิ่มขึ้นอย่างต่อเนื่องโดยได้รับปัจจัยบวกจากการปรับลดอัตราดอกเบี้ยในประเทศ ซึ่งส่งผลให้ ณ สิ้นปี 2544 ดัชนีปิดตลาดที่ระดับ 303.85 จุด เพิ่มขึ้น 34.66 จุด หรือร้อยละ 12.88 จากสิ้นปีก่อน

การเสนอขายหลักทรัพย์ที่ออกใหม่ของภาคเอกชนมีมูลค่ารวมทั้งสิ้น 194,188 ล้านบาท ลดลง 37,093 ล้านบาท หรือคิดเป็นร้อยละ 16.04 จากปีก่อน และเมื่อพิจารณามูลค่าการเสนอขายหลักทรัพย์จำแนกตามประเภทธุรกิจพบว่า หมวดอุตสาหกรรมเคมีภัณฑ์และพลาสติกมีมูลค่าเสนอขายรวมสูงสุดเท่ากับ 34,605 ล้านบาทหรือคิดเป็นร้อยละ 39.54 ของมูลค่าเสนอขายหลักทรัพย์ทั้งหมด ทั้งนี้บริษัทที่ออกหลักทรัพย์เพิ่มทุนด้วยมูลค่ามากที่สุดของหมวดอุตสาหกรรมนี้คือ บมจ.อุตสาหกรรมปิโตรเคมีกัลไทย โดยบริษัทออกหลักทรัพย์เพิ่มทุนให้กับเจ้าหน้าที่ของบริษัทตามแผนฟื้นฟู

พุทิจการเป็นมูลค่า 32,652 ล้านบาท รองลงมาคือ บมจ. ปตท. ออกเสนอขายหลักทรัพย์ต่อประชาชนทั่วไปเป็นครั้งแรกในเดือนพฤศจิกายน 2544 ด้วยมูลค่า 26,722 ล้านบาท ซึ่งนับเป็นการเสนอขายหลักทรัพย์ต่อประชาชนทั่วไปที่มีมูลค่าสูงมากที่สุดของรัฐวิสาหกิจที่มีการแปรรูป

มูลค่าซื้อขายหลักทรัพย์ในตลาดหลักทรัพย์ปี พ.ศ. 2544 เฉลี่ยต่อวันเท่ากับ 6,440 ล้านบาท เพิ่มขึ้นร้อยละ 72.20 เมื่อเทียบกับปี 2543 มูลค่าซื้อขายในตลาดหลักทรัพย์ในส่วนที่มาจากกลุ่มผู้ลงทุนทั่วไปมีสัดส่วนร้อยละ 77.43 ส่วนที่มาจากผู้ลงทุนสถาบันในประเทศมีสัดส่วนร้อยละ 3.95 และส่วนของผู้ลงทุนต่างประเทศมีมูลค่าซื้อขายในสัดส่วนร้อยละ 18.62

สำหรับในช่วงปี พ.ศ. 2545 ดัชนีราคาหลักทรัพย์ตลาดหลักทรัพย์แห่งประเทศไทย ณ วันที่ 2 มกราคม เปิดตลาดที่ระดับ 304.00 จุด และได้ปรับตัวเพิ่มขึ้นจนถึงกลางเดือนกุมภาพันธ์ การเคลื่อนไหวของดัชนีได้รับแรงหนุนจากปัจจัยบวกด้านการปรับลดอัตราดอกเบี้ยของธนาคารแห่งประเทศไทย แต่หลังจากนั้นดัชนีได้ปรับลดลงอย่างมากในช่วงวันที่ 21 – 22 กุมภาพันธ์ เนื่องจากกองทุน CalPERS ประกาศจะขายสินทรัพย์ที่ลงทุนในตลาดเกิดใหม่แถบเอเชียรวมทั้งไทยเนื่องจากไม่เข้าเกณฑ์มาตรฐานใหม่สำหรับประเทศที่จะลงทุน อย่างไรก็ตามหลังจากข่าว CalPERS ดัชนีก็ได้ปรับตัวสูงขึ้นอย่างต่อเนื่องจนจุดสูงสุดของปี 2545 ที่ระดับ 426.45 จุด ณ วันที่ 13 มิถุนายน ซึ่งเป็นระดับสูงสุดในรอบ 2 ปี โดยได้รับแรงหนุนจากภาวะเศรษฐกิจไทยที่มีแนวโน้มเติบโตดีขึ้นส่งผลให้นักลงทุนมีความมั่นใจต่อการลงทุนในตลาดหลักทรัพย์มากขึ้น สำหรับในช่วงครึ่งหลังของปี ดัชนีมีการเคลื่อนไหวในทิศทางที่ลดลงเกือบตลอดจนถึงปลายเดือนตุลาคม สาเหตุมาจากผลกระทบจากข่าวเรื่องการปรับลดลงอย่างมากของดัชนีดาวโจนส์ ความกังวลต่อเหตุการณ์วินาศกรรมที่อาจเกิดขึ้นในช่วงครบรอบหนึ่งปีเหตุการณ์วินาศกรรมในสหรัฐ และความขัดแย้งระหว่างสหรัฐและอิรัก ในช่วงเดือนพฤศจิกายน – ธันวาคม ดัชนีเคลื่อนไหวในทิศทางที่ปรับตัวเพิ่มขึ้น และ ณ สิ้นปี 2545 ดัชนีปิดตลาดที่ระดับ 356.48 จุด ปรับตัวเพิ่มขึ้น 52.63 จุดหรือร้อยละ 17.3 จากสิ้นปี 2544 โดยมีปัจจัยบวกได้แก่ บริษัท มูดีส์ และบริษัท เอส แอนด์พีปรับเพิ่มแนวโน้มอันดับความน่าเชื่อถือของสถาบันการเงินไทยและการคาดการณ์ผลประกอบการของบริษัทจดทะเบียนปี 2545 ในทิศทางที่ดีขึ้น

การเสนอขายหลักทรัพย์ที่ออกใหม่ของภาคเอกชนมีมูลค่ารวมทั้งสิ้น 164,938 ล้านบาท ลดลง 29,250 ล้านบาทหรือคิดเป็นร้อยละ 15.1 จากปีก่อน เมื่อพิจารณามูลค่าการเสนอขายหลักทรัพย์จำแนกตามประเภทธุรกิจพบว่า หมวดอุตสาหกรรมที่มีมูลค่าเสนอขายมากที่สุดคือ หมวดพัฒนาอสังหาริมทรัพย์เท่ากับ 20,013 ล้านบาท รองลงมาคือหมวดวัสดุก่อสร้างและตกแต่งมีมูลค่าเท่ากับ 18,400 ล้านบาท รวมทั้งสองหมวดมีมูลค่าระดมทุนรวม 38,413 ล้านบาทหรือคิดเป็นร้อยละ 60.1 ของมูลค่าหลักทรัพย์ที่เสนอขายในตลาดแรก ทั้งนี้การฟื้นตัวในธุรกิจอสังหาริมทรัพย์ส่งผล

ให้บริษัทในหมวดอุตสาหกรรมดังกล่าวต้องการเงินทุนเพิ่มและมีการเข้ามาระดมเงินทุนในตลาดแรกมากขึ้น

มูลค่าซื้อขายหลักทรัพย์ในตลาดหลักทรัพย์ปี 2545 เฉลี่ยต่อวันเท่ากับ 8,357 ล้านบาท เพิ่มขึ้นร้อยละ 29.8 จากปีก่อน มูลค่าซื้อขายของกลุ่มผู้ลงทุนทั่วไปในประเทศมีสัดส่วนร้อยละ 72.1 กลุ่มผู้ลงทุนสถาบันในประเทศมีสัดส่วนร้อยละ 5.3 และกลุ่มผู้ลงทุนต่างประเทศมีมูลค่าซื้อขายในสัดส่วนร้อยละ 22.6 ของมูลค่าซื้อขายทั้งหมด

ในปี พ.ศ. 2546 ดัชนีราคาหลักทรัพย์ตลาดหลักทรัพย์แห่งประเทศไทยเปิดตลาดที่ระดับ 356.45 จุด ณ วันที่ 2 มกราคม โดยในช่วงต้นปีดัชนีมีการเคลื่อนไหวอยู่ในช่วงแคบ ๆ เนื่องจากนักลงทุนมีความกังวลเกี่ยวกับสงครามในอิรัก รวมถึงการระบาดของโรคทางเดินหายใจเฉียบพลันรุนแรง (SARS) แต่หลังจากเดือนพฤษภาคมเป็นต้นมา ดัชนีได้เริ่มปรับตัวเพิ่มขึ้นอย่างต่อเนื่อง และในบางช่วง ดัชนีได้ปรับตัวเพิ่มสูงขึ้นอย่างรุนแรง จนเมื่อสิ้นปี 2546 ดัชนีปิดตลาดที่ระดับ 772.15 จุด ซึ่งเป็นระดับที่สูงสุดในรอบปีส่งผลให้นักลงทุนมีความมั่นใจต่อภาวะเศรษฐกิจของประเทศมากยิ่งขึ้น รวมถึงผลประกอบการของบริษัทจดทะเบียนซึ่งปรับตัวดีขึ้นอย่างเด่นชัด

มูลค่าซื้อขายหลักทรัพย์เฉลี่ยต่อวันในตลาดหลักทรัพย์ปี 2546 ได้เพิ่มสูงขึ้นอย่างต่อเนื่อง โดยเฉพาะในไตรมาสที่ 3 และ 4 ได้เพิ่มสูงขึ้น แบบก้าวกระโดด โดยเฉลี่ยทั้งปีมูลค่าซื้อขายหลักทรัพย์เฉลี่ยต่อวันอยู่ที่ระดับ 18,908 ล้านบาท เพิ่มขึ้นร้อยละ 126.3 จากปี 2545 และมูลค่าการซื้อขายเมื่อวันที่ 4 พฤศจิกายนได้ทำสถิติสูงสุดนับตั้งแต่ก่อตั้งตลาดหลักทรัพย์คือ อยู่ที่ระดับ 64,263 ล้านบาท มูลค่าซื้อขายของตลาดมาจากกลุ่มผู้ลงทุนทั่วไปในประเทศเป็นหลักมีสัดส่วนร้อยละ 76 ในขณะที่กลุ่มผู้ลงทุนต่างประเทศ และกลุ่มผู้ลงทุนสถาบันในประเทศมีสัดส่วนร้อยละ 17.8 และ 6.2 ของมูลค่าซื้อขายทั้งหมดตามลำดับ

ภาวะตลาดหลักทรัพย์ปี พ.ศ. 2547 ดัชนีราคาหลักทรัพย์ตลาดหลักทรัพย์แห่งประเทศไทยเปิดตลาดที่ระดับ 647.57 จุด ณ วันที่ 2 กรกฎาคม 2547 ในช่วงเดือนกรกฎาคมนี้ดัชนีมีการปรับตัวลดลงเนื่องด้วยผลกระทบจากความไม่สงบในภาคใต้ การกลับมาระบาดของโรคไข้หวัดนก การคาดการณ์ตัวเลข NPLs ที่มีแนวโน้มเพิ่มขึ้นของธนาคารพาณิชย์ไทยนำโดยธนาคารกรุงไทย ตลอดจนความกังวลเรื่องระดับราคาน้ำมัน และอัตราดอกเบี้ยที่ยังมีแนวโน้มสูงขึ้น อย่างไรก็ตาม ดัชนีมีการฟื้นตัวขึ้นตั้งแต่ช่วงกลางเดือนสิงหาคม 2547 จากการประกาศผลประกอบการของบริษัทจดทะเบียนงวดครึ่งปีแรกที่เพิ่มขึ้นจากช่วงเดียวกันของปีก่อนหน้า และการปรับเพิ่มอันดับความน่าเชื่อถือใน long-term foreign currency sovereign จาก “BBB” เป็น “BBB⁺” โดยบริษัท สแตนดาร์ด แอนด์ พัวร์ (S&P) ณ สิ้นปี พ.ศ.2547 ดัชนีราคาหลักทรัพย์ในตลาดหลักทรัพย์แห่งประเทศไทยปิดที่ระดับ 668.10 จุด ปรับตัวลดลง 13 % เมื่อเทียบกับปีที่แล้ว

มูลค่าซื้อขายเฉลี่ยต่อวันของตลาดหลักทรัพย์แห่งประเทศไทยในช่วงสามไตรมาสแรก
ของปี 2547 อยู่ในระดับสูงที่ 21,263 ล้านบาท นับเป็นระดับที่สูงมากที่สุดตั้งแต่มีการจัดตั้งตลาด
หลักทรัพย์ ขณะเดียวกันอัตราการหมุนเวียนการซื้อขายได้เพิ่มขึ้นมาอยู่ที่ร้อยละ 123 ต่อปี มูลค่า
ซื้อขายของตลาดส่วนใหญ่มาจากกลุ่มผู้ลงทุนทั่วไปในประเทศเป็นหลัก โดยมีสัดส่วนร้อยละ 72
ในขณะที่กลุ่มผู้ลงทุนต่างประเทศ และกลุ่มผู้ลงทุนสถาบันในประเทศ มีสัดส่วนร้อยละ 20 และ
8 ของมูลค่าซื้อขายทั้งหมดตามลำดับ

4.2 ภาพรวมของหลักทรัพย์กลุ่มธุรกิจการเกษตร

หลักทรัพย์ในกลุ่มธุรกิจการเกษตรนับเป็นหลักทรัพย์อีกกลุ่มหนึ่งที่มีความน่าสนใจในการ
เลือกลงทุนของนักลงทุนทั้งนี้เนื่องมาจากขณะนี้ประเทศไทยเป็นประเทศเกษตรกรรมที่พยายามจะ
ทำการพัฒนาส่งเสริมทางด้านอุตสาหกรรมควบคู่กันไป จึงทำให้มีการนำเทคโนโลยีและระบบการ
จัดการสมัยใหม่มาปรับปรุงภาคเกษตรกรรมแบบดั้งเดิมให้ไปสู่ภาคอุตสาหกรรมเกษตรต่อไป

จากการจัดอันดับผลตอบแทนของกลุ่มอุตสาหกรรม 20 อันดับแรกในปีพ.ศ. 2547-2548 พบ
ว่า กลุ่มการแพทย์ให้อัตราผลตอบแทนมากที่สุดเท่ากับ 48.193 % รองลงมาคือกลุ่มพลังงานให้
อัตราผลตอบแทน 31.396 % อันดับสามคือกลุ่มเคมีภัณฑ์และพลาสติก 5.782 % ส่วนกลุ่มธุรกิจการ
เกษตรให้อัตราผลตอบแทนที่น่าพอใจสำหรับการลงทุนเป็นอันดับที่ 5 โดยมีอัตราผลตอบแทนเท่า
กับ 4.579 % รายละเอียดสามารถแสดงได้ตามตารางที่ 4.1

ตารางที่ 4.1 การจัดอันดับผลตอบแทนของกลุ่มอุตสาหกรรม 20 อันดับแรกในปีพ.ศ. 2547-2548

อันดับที่	กลุ่มอุตสาหกรรม	อัตราผลตอบแทน(%)
1	การแพทย์	48.193
2	พลังงาน	31.396
3	เคมีภัณฑ์และพลาสติก	5.782
4	อาหารและเครื่องดื่ม	5.008
5	ธุรกิจการเกษตร	4.579
6	โรงแรมและบริการท่องเที่ยว	2.953
7	พาณิชย์	2.621
8	เชื้อกระดาษและกระดาษ	1.688
9	สื่อสาร	0.613
10	ของใช้ในครัวเรือน	-4.510
11	ธนาคาร	-4.826
12	วัสดุก่อสร้างและตกแต่ง	-5.511
13	ขนส่ง	-5.581
14	อัญมณีและเครื่องประดับ	-6.253
15	เครื่องมือและเครื่องจักร	-7.864
16	ประกันภัยและประกันชีวิต	-8.028
17	เหมืองแร่	-10.642
18	การพิมพ์และสิ่งพิมพ์	-17.309
19	บรรจุภัณฑ์	-17.561
20	เวชภัณฑ์และเครื่องสำอาง	-20.507

หมายเหตุ: อัตราผลตอบแทนในที่นี้มาจากการเพิ่มทุนแต่ไม่รวมถึงอัตราผลตอบแทนจากการจ่ายเงินปันผล

ที่มา: บริษัทหลักทรัพย์กิมเอ็ง (ประเทศไทย) จำกัด (2548)

ถ้าหากจะพิจารณาเฉพาะในกลุ่มธุรกิจการเกษตรเป็นรายหลักทรัพย์จะพบว่า มีหลายหลักทรัพย์ที่ให้อัตราผลตอบแทนค่อนข้างสูงเป็นที่น่าพอใจ โดยอันดับหนึ่งได้แก่บริษัท แพ็คฟู้ด จำกัด (มหาชน): PPC ให้อัตราผลตอบแทนมากที่สุดเท่ากับ 70.090 % อันดับสองบริษัท ศรีตรังแอโกรอินดัสทรี จำกัด (มหาชน): STA ให้อัตราผลตอบแทนเท่ากับ 44.920 % และอันดับสามบริษัท ห้าง

เอ็นโซติวัฒน์ขนาดใหญ่ จำกัด (มหาชน): CHOTI มีอัตราผลตอบแทนเท่ากับ 37.660 % รายละเอียดแสดงตามตารางที่ 4.2

ตารางที่ 4.2 การจัดอันดับผลตอบแทนของหลักทรัพย์กลุ่มธุรกิจการเกษตรในปีพ.ศ. 2547-2548

อันดับที่	ชื่อหลักทรัพย์	อัตราผลตอบแทน (%)
1	PPC	70.090
2	STA	44.920
3	CHOTI	37.660
4	SH	30.770
5	SSF	14.690
6	CPI	10.080
7	CPF	6.770
8	UVAN	5.360
9	TAF	4.550
10	CFRESH	1.910
11	PRG	-5.690
12	UPOIC	-9.830
13	LEE	-10.290
14	T-LUXE	-14.190
15	TRS	-21.580
16	GFPT	-22.110
17	TRUBB	-23.120
18	CM	-41.670
19	ASIAN	-48.280

หมายเหตุ: อัตราผลตอบแทนในที่นี้มาจากการเพิ่มทุนแต่ไม่รวมถึงอัตราผลตอบแทนจากการจ่ายเงินปันผล

ที่มา: บริษัทหลักทรัพย์กิมเอ็ง (ประเทศไทย) จำกัด (2548)

หลักทรัพย์ในกลุ่มธุรกิจการเกษตรสามารถแบ่งออกได้เป็น 8 ประเภทด้วยกันคือ

1. ธุรกิจผลิตและจำหน่ายอาหารทะเลแช่แข็ง
2. ธุรกิจผลิตพืชผักผลไม้แช่แข็งส่งออก
3. ธุรกิจผลิตและจำหน่ายอาหารสัตว์ผสมสำเร็จรูป
4. ธุรกิจการเลี้ยงและพัฒนาพันธุ์สุกร
5. ธุรกิจผลิตและจำหน่ายไก่สดชำแหละแช่แข็ง
6. ธุรกิจผลิตและจำหน่ายข้าวสารทั้งภายในประเทศและส่งออก
7. ธุรกิจผลิตและจำหน่ายน้ำมันปาล์ม
8. ธุรกิจผลิตและจำหน่ายยางแผ่นรมควันและผลิตภัณฑ์ที่ได้จากยางธรรมชาติ

จากการศึกษาข้อมูลทั่วไปของหลักทรัพย์กลุ่มธุรกิจการเกษตรพบว่า บางบริษัทจะมีการผลิตและจำหน่ายผลิตภัณฑ์หลายประเภทร่วมกันเนื่องมาจากเป็นผลพลอยได้จากการผลิตผลิตภัณฑ์หลัก เช่น การสกัดน้ำมันปาล์มดิบ (crude palm oil) จากผลปาล์มสดของบริษัท สหอุตสาหกรรมน้ำมันปาล์ม จำกัด (มหาชน): UPOIC จะมีการจำหน่ายเมล็ดในปาล์ม (palm kernel) ซึ่งถือเป็นผลพลอยได้จากการผลิตด้วย หรือในกรณีของบริษัท เจริญโภคภัณฑ์อาหาร จำกัด (มหาชน): CPF ที่นอกจากจะทำธุรกิจผลิตและจำหน่ายอาหารสัตว์ผสมสำเร็จรูปแล้วก็ยังมีธุรกิจฟาร์มเลี้ยงสัตว์ ธุรกิจฟาร์มเพาะเลี้ยงกุ้งกุลาดำ และอื่น ๆ อีกมากมาย ในขณะที่บางบริษัทเช่น บริษัท พันธุ์สุกรไทย-เคนมาร์ค จำกัด (มหาชน): D-MARK จะมุ่งเน้นเฉพาะการเลี้ยงและพัฒนาพันธุ์สุกรเพียงอย่างเดียวไม่มีนโยบายจะขยายไปสู่ธุรกิจอื่น

ในส่วนของข้อมูลทางการเงินของหลักทรัพย์กลุ่มธุรกิจการเกษตรจำนวน 19 หลักทรัพย์ที่ทำการศึกษา ณ วันที่ 31 ธันวาคม พ.ศ.2547 จากตารางที่ 4.3 พบว่า หลักทรัพย์ของบริษัท เจริญโภคภัณฑ์อาหาร จำกัด (มหาชน): CPF มีสินทรัพย์และหนี้สินมากที่สุดจากหลักทรัพย์กลุ่มธุรกิจการเกษตรทั้งหมดที่ทำการศึกษาคือ มีสินทรัพย์ 72,218.00 ล้านบาท มีหนี้สิน 40,589.00 ล้านบาท และมีส่วนของผู้ถือหุ้นมากที่สุดเช่นเดียวกันคือ มีค่าเท่ากับ 31,629.00 ล้านบาท รองลงมาได้แก่ หลักทรัพย์ของบริษัท ศรีตรังแอมโกล อินดัสทรี จำกัด (มหาชน): STA มีสินทรัพย์ 11,157.93 ล้านบาท หนี้สิน 7,121.10 ล้านบาท และมีส่วนของผู้ถือหุ้นเท่ากับ 4,036.83 ล้านบาท ส่วนหลักทรัพย์ของบริษัท ซีฮอर्स จำกัด (มหาชน): SH มีสินทรัพย์และส่วนของผู้ถือหุ้นที่น้อยที่สุดน้อยที่สุดจากหลักทรัพย์กลุ่มธุรกิจการเกษตรทั้งหมดที่ทำการศึกษาคือ มีสินทรัพย์ 536.84 ล้านบาทและมีส่วนของผู้ถือหุ้น 177.57 ล้านบาท แต่หลักทรัพย์ของบริษัทที่มีหนี้สินน้อยที่สุดคือ บริษัท สหอุตสาหกรรมน้ำมันปาล์ม จำกัด (มหาชน): UPOIC มีหนี้สินเท่ากับ 45.86 ล้านบาท สำหรับหลักทรัพย์ของบริษัทที่มีกำไรสุทธิมากที่สุดคือ หลักทรัพย์ของบริษัท

เจริญโภคภัณฑ์อาหาร จำกัด (มหาชน): CPF โดยมีกำไรสุทธิเท่ากับ 1,237.00 ล้านบาท รองลงมาคือ หลักทรัพย์ของบริษัท ศรีตรังแอโกร อินดัสทรี จำกัด (มหาชน): STA มีกำไรสุทธิเท่ากับ 712.28 ล้านบาท ส่วนหลักทรัพย์ของบริษัทที่ขาดทุนมีทั้งหมด 3 หลักทรัพย์ได้แก่ หลักทรัพย์ของบริษัท พันธุ์สุกรไทย-เคนมาร์ค จำกัด (มหาชน): D-MARK หลักทรัพย์ของบริษัท จีเอฟพีที จำกัด (มหาชน): GFPT และหลักทรัพย์ของบริษัท ไทยรับเบอร์ลาเท็กซ์ คอร์ปอเรชั่น จำกัด (มหาชน): TRUBB โดยขาดทุนสุทธิเท่ากับ 52.63 ล้านบาท 502.50 ล้านบาท และ 39.84 ล้านบาทตามลำดับ

ตารางที่ 4.3 ข้อมูลทางการเงินของหลักทรัพย์กลุ่มธุรกิจการเกษตรจำนวน 19 หลักทรัพย์ที่ทำการศึกษา ณ วันที่ 31 ธันวาคม พ.ศ. 2547

(หน่วย : ล้านบาท)

ชื่อ หลักทรัพย์	สินทรัพย์	หนี้สิน	ส่วนของผู้ถือ หลักทรัพย์	รายได้	ต้นทุนและ ค่าใช้จ่าย	กำไร (ขาดทุน) สุทธิ
1. ASIAN	2,193.85	1,037.78	1,156.07	4,864.54	4,631.15	198.65
2. CFRESH	1,795.56	368.03	1,427.53	2,572.95	2,441.50	113.12
3. CHOTI	1,119.47	219.15	1,069.41	3,307.01	3,204.97	98.58
4. CM	1,168.74	95.02	1,073.73	1,144.39	1,052.98	91.41
5. CPF	72,218.00	40,589.00	31,629.00	93,540.00	90,928.00	1,237.00
6. CPI	1,825.47	468.79	1,356.67	2,523.17	2,281.09	201.02
7. D-MARK	1,048.24	811.70	236.55	740.31	728.42	(52.63)
8. GFPT	5,410.93	2,568.77	2,842.16	5,463.12	5,903.67	(502.50)
9. LEE	1,599.52	181.30	1,418.22	2,682.62	2,522.41	149.01
10. PPC	1,688.77	961.22	727.54	5,222.41	5,133.35	89.06
11. PRG	4,447.99	1,721.90	2,726.09	1,792.33	1,597.50	193.28
12. SH	536.84	359.27	177.57	941.78	931.28	10.50
13. SSF	1,764.48	646.27	1,118.22	2,290.49	2,174.27	103.35
14. STA	11,157.93	7,121.10	4,036.83	27,858.62	27,146.34	712.28
15. TAF	1,559.44	361.15	1,198.29	3,436.78	3,039.12	377.68
16. T-LUXE	647.00	124.00	523.00	1,075.00	1,056.00	19.00
17. TRS	1,167.63	632.83	534.80	2,064.88	2,055.78	1.65
18. TRUBB	3,333.68	2,675.76	657.92	6,157.67	6,107.81	(39.84)
19. UPOIC	847.74	45.86	801.89	709.63	557.62	139.40

ที่มา: คณะกรรมการกำกับหลักทรัพย์และตลาดหลักทรัพย์ (ก.ล.ด.) ตลาดหลักทรัพย์แห่งประเทศไทย (2547)

ในส่วนต่อไปได้ทำการกล่าวถึงรายละเอียดและข้อมูลพื้นฐานของแต่ละหลักทรัพย์ในกลุ่มธุรกิจการเกษตรที่ทำการศึกษาทั้งหมด 19 หลักทรัพย์ สำหรับข้อมูลต่าง ๆ เหล่านี้ได้ทำการรวบรวมมาจากแบบแสดงรายการข้อมูลประจำปี 2547 (แบบ 56-1) และงบการเงินของแต่ละบริษัทจากคณะกรรมการกำกับหลักทรัพย์และตลาดหลักทรัพย์ (กลต.) ตลาดหลักทรัพย์แห่งประเทศไทย รวมทั้งจากบริษัทหลักทรัพย์ต่าง ๆ ที่เกี่ยวข้อง

4.3 ข้อมูลพื้นฐานทั่วไปรายหลักทรัพย์ของกลุ่มธุรกิจการเกษตร

4.3.1 บริษัท ห้องเย็นเอเชียัน ซีฟู๊ด จำกัด (มหาชน): ASIAN

- 1) วันที่เข้าจดทะเบียนในตลาดหลักทรัพย์: 5 กรกฎาคม 2537
- 2) ประเภทกิจการและลักษณะการดำเนินงาน: ประกอบธุรกิจประเภทอุตสาหกรรมแปรรูปสัตว์น้ำแช่แข็ง เช่น ปลาทรายสดแล่แบบฟิลิปปินส์ ปลาหมึกสดทั้งตัวหรือแล่และลอกหนังรวมทั้งกุ้งสดแช่แข็ง ส่วนใหญ่เป็นการผลิตเพื่อส่งออกภายใต้เครื่องหมายการค้าของบริษัทคือ TCC และ ASS และเครื่องหมายของลูกค้านั้น MERIDIAN เป็นต้น นอกจากนี้ยังมีห้องเย็นเพื่อรับฝากแช่และโรงงานน้ำแข็งสำหรับผลิตน้ำแข็งเพื่อใช้เองรวมทั้งขายแก่ลูกค้าในพื้นที่ใกล้เคียงแต่ก็เป็นสัดส่วนที่น้อยมาก นอกจากนี้ยังมีบริษัทย่อยชื่อ บริษัท ห้องเย็นเอเชียันซีฟู๊ด(สุราษฎร์ธานี) จำกัด ซึ่งบริษัทห้องเย็นเอเชียัน ซีฟู๊ด จำกัด (มหาชน) ถือหลักทรัพย์ 100 % ประกอบธุรกิจแปรรูปสัตว์น้ำแช่แข็ง เช่น ปลาหมึกกระดองแช่แข็ง ปลาหมึกหอมแช่แข็ง ปลาหมึกกล้วยแช่แข็ง ปลาหมึกสายแช่แข็ง กุ้งแช่แข็ง เนื้อหอยลายแช่แข็ง เนื้อหอยแมลงภู่แช่แข็ง กุ้งแดงดิบ และผลิตภัณฑ์ทะเลรวม เป็นต้น

ในปี 2547 บริษัท ห้องเย็นเอเชียัน ซีฟู๊ด จำกัด (มหาชน) มีรายได้จากการส่งออก 2,931 ล้านบาท คิดเป็น 93 % ของรายได้ และมีรายได้จากการขายในประเทศ 203 ล้านบาท คิดเป็นร้อยละ 7 ของรายได้ ส่วนบริษัทย่อยมีรายได้จากการส่งออก 1,672 ล้านบาท คิดเป็นร้อยละ 99 ของรายได้ และมีรายได้จากการขายในประเทศ 6 ล้านบาท คิดเป็นร้อยละ 1 ของรายได้ ทั้งนี้ บริษัทห้องเย็นเอเชียัน ซีฟู๊ด จำกัด (มหาชน) และบริษัทย่อยมีกำไรสุทธิก่อนหักภาษีเป็นจำนวนเงิน 233 ล้านบาท

3) ฐานะทางการเงินและผลการดำเนินงาน

ตารางที่ 4.4 ข้อมูลทางการเงินของบริษัท ห้างหุ้นเอเซีย ซีฟู้ด จำกัด (มหาชน) ณ วันที่ 31 ธันวาคม 2545 2546 และ 2547

(หน่วย : พันบาท)

ข้อมูลทางการเงิน	2545	2546	2547
สินทรัพย์รวม	1,602,435	1,733,810	2,193,847
หนี้สินรวม	758,945	765,148	1,037,776
ส่วนของผู้ถือหุ้น	843,490	968,662	1,156,071
ทุนที่ออกและเรียกชำระแล้ว	100,041	103,296	224,559
ส่วนเกินมูลค่าหลักทรัพย์	303,664	316,549	349,667
ส่วนเกินทุนจากการตีราคาที่ดิน	48,142	48,142	48,142
รายได้รวม	4,000,563	5,089,829	4,864,541
ต้นทุนและค่าใช้จ่ายรวม	3,897,934	4,845,196	4,631,149
กำไร (ขาดทุน) สุทธิ	90,304	197,438	198,654
ข้อมูลต่อหลักทรัพย์			
มูลค่าตามบัญชีต่อหลักทรัพย์ (บาท)	8.43	9.38	5.15
กำไรสุทธิต่อหลักทรัพย์ (บาท)	0.90	1.91	0.88
เงินปันผลต่อหลักทรัพย์ (บาท)	0.87	1.59	**

หมายเหตุ: ** ที่ประชุมคณะกรรมการของบริษัท ครั้งที่ 1/2548 มีมติเสนอต่อที่ประชุมสามัญผู้ถือหุ้นประจำปี 2548 อนุมัติจ่ายเงินปันผลให้แก่ผู้ถือหุ้นในอัตราหลักทรัพย์ละ 50 สตางค์

ที่มา: คณะกรรมการกำกับหลักทรัพย์และตลาดหลักทรัพย์ (ก.ล.ต.) ตลาดหลักทรัพย์แห่งประเทศไทย (2547)

จากตารางที่ 4.4 พบว่าผลการดำเนินงานสำหรับปี 2547 สิ้นสุด ณ วันที่ 31 ธันวาคม 2547 ของบริษัทห้างหุ้นเอเซีย ซีฟู้ด จำกัด (มหาชน) มีผลกำไรสุทธิ 198.65 ล้านบาท มากกว่าปีก่อน 1.21 ล้านบาทเนื่องมาจากรายได้จากการขายลดลงจากปีก่อน 163.78 ล้านบาท หรือร้อยละ 3.29 สัดส่วนต้นทุนขายต่อยอดขายลดลงจากปีก่อนร้อยละ 2 ทำให้ต้นทุนขายลดลงจากปีก่อน 235.43 ล้านบาท และกำไรจากอัตราแลกเปลี่ยน และรายได้อื่นลดลงจากปีก่อน 69.25 ล้านบาท หรือร้อยละ 39.20

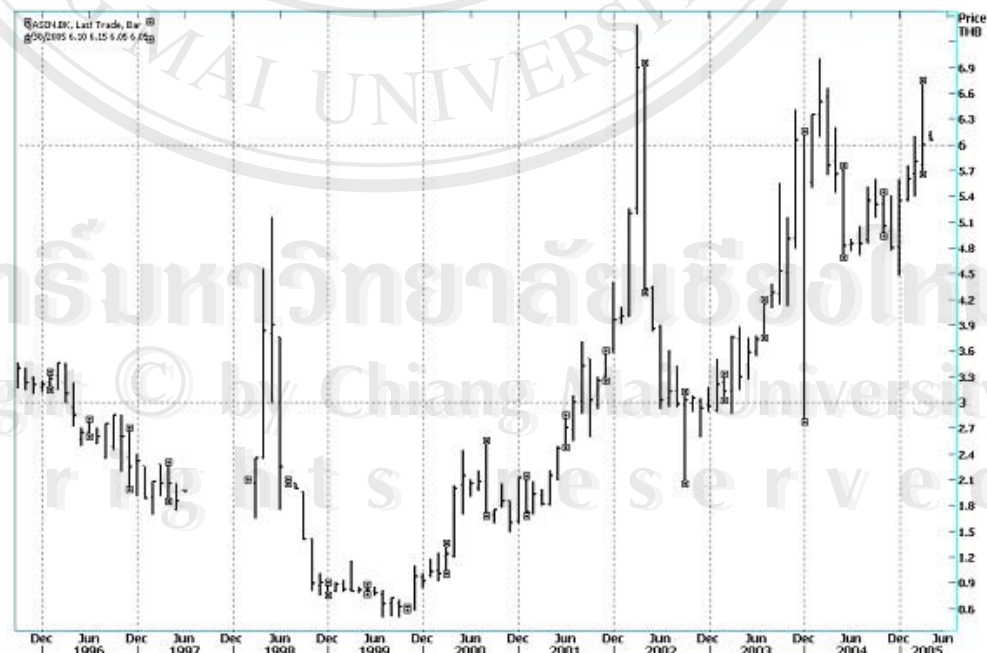
สินทรัพย์รวมในปี 2547 มี 2,193.8 ล้านบาท เพิ่มขึ้นจากปีก่อน 460 ล้านบาท เนื่องจาก บริษัทมีการกู้ยืมเงินระยะสั้นจำนวน 450 ล้านบาทเพื่อลงทุนในการก่อสร้างอาคารและขยายโรงงานทำให้เงินสดและรายการเทียบเท่าเงินสดเพิ่มขึ้น 193 ล้านบาทจากปีก่อน , ลูกหนี้การค้าสุทธิลดลงจากปีก่อน 95 ล้านบาท และสินค้าคงเหลือสุทธิเพิ่มขึ้นจากปีก่อน 118 ล้านบาท เนื่องจากยอดส่งออกในไตรมาสสุดท้ายลดลง

หนี้สินรวมในปี 2547 มีทั้งหมด 1,037.8 ล้านบาทเพิ่มขึ้นจากปีก่อน 273 ล้านบาท เนื่องจากบริษัทมีการกู้ยืมเงินระยะสั้นจำนวน 450 ล้านบาท ทำให้เงินกู้ยืมระยะสั้นเพิ่มขึ้นจากปีก่อน 356 ล้านบาท และเงินกู้ยืมระยะยาวลดลงจากปีก่อน 82 ล้านบาท เนื่องจากครบกำหนดชำระคืนในปี 2547

ส่วนของผู้ถือหลักทรัพย์ในปี 2547 มี 115.6 ล้านบาท เพิ่มขึ้นจากปีก่อน 187.4 ล้านบาทเนื่องจากทุนชำระแล้วเพิ่มขึ้น 121 ล้านบาทจากปีก่อน และส่วนเกินมูลค่าหลักทรัพย์เพิ่มขึ้น 33 ล้านบาทจากปีก่อน เนื่องจากการใช้ใบสำคัญแสดงสิทธิแปลงสภาพเป็นหลักทรัพย์สามัญ นอกจากนี้กำไรสะสมและสำรองตามกฎหมายเพิ่มขึ้นจากปีก่อน 34 ล้านบาท เนื่องจากมีกำไรสุทธิ 198 ล้านบาท และมีการจ่ายเงินปันผล 164 ล้านบาท

4) กราฟแสดงการเคลื่อนไหวของราคาหลักทรัพย์

รูปที่ 4.1 กราฟแสดงการเคลื่อนไหวของราคาหลักทรัพย์ ASIAN ในช่วงปี ค.ศ. 1996 - 2005



ที่มา: Reuters (2005)

4.3.2 บริษัท ซีเฟรชอินดัสตรี จำกัด (มหาชน): CFRESH

- 1) วันที่เข้าจดทะเบียนในตลาดหลักทรัพย์: 2 สิงหาคม 2536
- 2) ประเภทกิจการและลักษณะการดำเนินงาน: ประกอบธุรกิจผลิตและส่งออกกุ้งแช่แข็งตั้งแต่ปี 2525 ซึ่งเป็นปีแรกที่ทำการก่อตั้งบริษัทเป็นต้นมาจนถึงปัจจุบัน ผลิตภัณฑ์ของบริษัทมีเพียงอย่างเดียว คือ กุ้งแช่แข็ง โดยลักษณะสินค้าเป็นทั้งกุ้งต้ม กุ้งสด กุ้งชุบแป้ง และกุ้งชุชชี เป็นต้น ผลิตภัณฑ์เกือบทั้งหมดส่งออกจำหน่ายต่างประเทศภายใต้เครื่องหมายการค้าของบริษัท ได้แก่ SEAFRESH, SFI, THAI CHIA , GO GO และเครื่องหมายการค้าของลูกค้า ดำเนินการติดต่อกับลูกค้าโดยตรงทั้งหมดซึ่งลูกค้าเหล่านี้เป็นผู้นำเข้ารายใหญ่ของตลาดส่งออก ในปัจจุบันบริษัทมีลูกค้าทั้งหมดประมาณ 70 รายกระจายอยู่ทั่วโลก ลักษณะของลูกค้าสามารถแบ่งเป็นผู้นำเข้า, ผู้ค้าส่ง, โรงงานแปรรูป และซูเปอร์มาร์เก็ต
- 3) ฐานะทางการเงินและผลการดำเนินงาน

ตารางที่ 4.5 ข้อมูลทางการเงินของบริษัท ซีเฟรชอินดัสตรี จำกัด (มหาชน) ณ วันที่ 31 ธันวาคม 2545 2546 และ 2547

(หน่วย :บาท)

ข้อมูลทางการเงิน	2545	2546	2547
สินทรัพย์รวม	2,792,828,446	2,461,469,119	1,795,556,031
หนี้สินรวม	1,403,642,281	1,147,063,718	368,026,230
ส่วนของผู้ถือหุ้นหลักทรัพย์	1,389,186,165	1,314,405,401	1,427,529,801
ทุนที่ออกและเรียกชำระแล้ว	428,975,000	428,975,000	428,975,000
รายได้รวม	3,021,468,578	2,821,215,203	2,572,947,233
ต้นทุนและค่าใช้จ่ายรวม	2,943,006,312	2,819,013,145	2,441,503,868
กำไร (ขาดทุน) สุทธิ	40,426,815	(38,852,514.00)	113,124,400
กำไรต่อหลักทรัพย์ขั้นพื้นฐาน** (บาท)	0.09	(0.09)	0.26

หมายเหตุ: ** กำไรต่อหลักทรัพย์ขั้นพื้นฐานคำนวณ โดยการนำกำไรสุทธิประจำงวดหารด้วยจำนวนหลักทรัพย์สามัญเฉลี่ย ถ่วงน้ำหนักที่ถือโดยบุคคลภายนอกในระหว่างปี

ที่มา: คณะกรรมการกำกับหลักทรัพย์และตลาดหลักทรัพย์ (ก.ล.ด.) ตลาดหลักทรัพย์แห่งประเทศไทย (2547)

จากตารางที่ 4.5 พบว่า ผลการดำเนินงานของบริษัทในปี 2547 มีรายได้จากการขายเท่ากับ 2,537.70 ล้านบาทลดลงจากปี 2546 ร้อยละ 7.92 ทั้งนี้เนื่องจากการแข็งตัวของค่าเงินบาท การลดลงของราคาและปริมาณขาย ซึ่งสาเหตุมาจากการกีดกันทางการค้า กฎระเบียบการนำเข้า และอัตราภาษีนำเข้าที่กำหนดไว้สูงของกลุ่มประเทศสหภาพยุโรป รวมถึงการชะลอการสั่งซื้อเพื่อรอประกาศอัตราภาษีนำเข้าจากสหรัฐอเมริกา กำไรสุทธิของบริษัทเพิ่มขึ้นจากขาดทุน 38.85 ล้านบาท ในปี 2546 เป็น กำไร 113.12 ล้านบาท ผลกำไรส่วนใหญ่ของบริษัทมาจากการที่บริษัทสามารถจำหน่ายสินค้าคงคลังออกไปได้ในราคาที่เหมาะสมกับสภาวะการณ์ตลาดทำให้บริษัทโอนสำรองค่าเผื่อมูลค่าสินค้าลดลงกลับมาเป็นรายได้เป็นเงิน 106 ล้านบาท

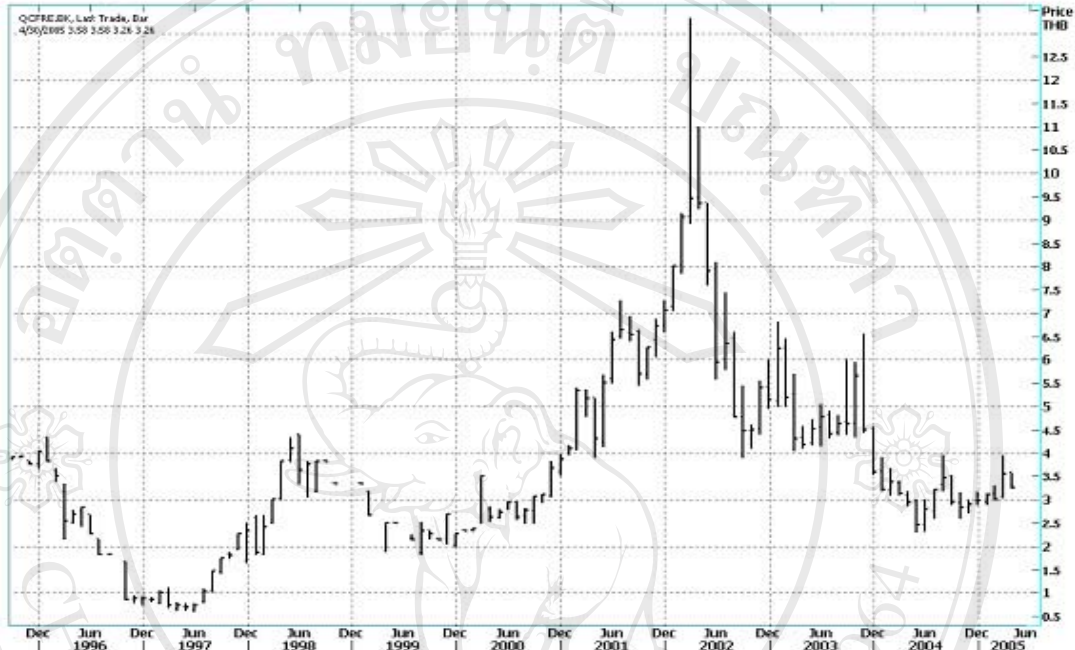
สินทรัพย์รวมในปี 2547 เท่ากับ 1,795.56 ล้านบาทลดลงจากปี 2546 เป็นจำนวน 665.91 ล้านบาท หรือคิดเป็นร้อยละ 27.05 เนื่องจากบริษัทสามารถจำหน่ายสินค้าคงคลังออกไปได้ในราคาที่เหมาะสมกับสภาวะการณ์ตลาดส่งผลให้สินค้าคงเหลือลดลงร้อยละ 47.31

หนี้สินรวมในปี 2547 เท่ากับ 368 ล้านบาทลดลงจากปีก่อน 779.04 ล้านบาท หรือร้อยละ 67.92 หนี้สินส่วนใหญ่ประกอบด้วยเงินเบิกเกินบัญชี และเงินกู้ยืมระยะสั้นจากสถาบันการเงิน 309.80 ล้านบาท เจ้าหนี้การค้า 13.29 ล้านบาท หนี้สินที่ลดลงเป็นผลมาจากบริษัทมีภาพรวมทางกระแสเงินสดและสภาพคล่องทางการเงินที่ดีขึ้นทำให้มีความสามารถในการชำระหนี้สินได้มากขึ้น โดยเฉพาะหนี้สินกับสถาบันการเงินที่เป็นเงินกู้ยืมสกุลเงินบาท

ส่วนของผู้ถือหุ้นหลักทรัพย์มีการเปลี่ยนแปลงเพิ่มขึ้นจาก 1,314.41 ล้านบาทในปี 2546 มาเป็น 1,427.53 ล้านบาทในปี 2547 ซึ่งมีผลมาจากการเพิ่มขึ้นของกำไรสะสม

4) กราฟแสดงการเคลื่อนไหวของราคาหลักทรัพย์

รูปที่ 4.2 กราฟแสดงการเคลื่อนไหวของราคาหลักทรัพย์ CFRESH ในช่วงปี ค.ศ. 1996-2005



ที่มา: Reuters (2005)

4.3.3 บริษัท ห้างเย็นโซติวิวัฒน์หาดใหญ่ จำกัด (มหาชน): CHOTI

1) วันที่เข้าจดทะเบียนในตลาดหลักทรัพย์: 27 กุมภาพันธ์ 2535

2) ประเภทกิจการและลักษณะการดำเนินงาน: ประกอบธุรกิจผลิตและส่งออก

อาหารทะเลแช่แข็งไปยังประเทศต่างๆ ทั่วโลกโดยผลิตภัณฑ์หลักของบริษัทคือ กุ้งแช่แข็ง ตลาดหลักของบริษัทคือ ญี่ปุ่น ซึ่งครองสัดส่วนการส่งออกของบริษัทในอัตราร้อยละ 62 ในปี 2547 ตลาดรองลงมาคือ ยุโรปและสหรัฐอเมริกา มีสัดส่วนการส่งออกในอัตราร้อยละ 28 และ 6 ตามลำดับ ส่วนที่เหลือทำการส่งออกไปยังประเทศแถบเอเชีย การผลิตและส่งออกสินค้าจะใช้เครื่องหมายการค้าของบริษัทเอง เช่น SEA CHAMPION, SEA KING, SEA GULL และ SEA FLOWER เป็นต้น และกว่าร้อยละ 90 ของยอดส่งออกบริษัทจะจำหน่ายโดยตรงให้กับผู้นำเข้าหรือโรงงานผลิตอาหารสำเร็จรูป ส่วนที่เหลือจะขายผ่านนายหน้าโดยจ่ายค่าธรรมเนียมในอัตราร้อยละ 0.5-1.0

3) ฐานะทางการเงินและผลการดำเนินงาน

ตารางที่ 4.6 ข้อมูลทางการเงินของบริษัท ห้างหุ้นส่วนจำกัดใหญ่ จำกัด (มหาชน) ณ วันที่ 31 ธันวาคม 2545 2546 และ 2547

(หน่วย : ล้านบาท)

ข้อมูลทางการเงิน	2545	2546	2547
สินทรัพย์รวม	1,288,564	1,242,646	1,119,467
หนี้สินหมุนเวียนรวม	132,782	271,235	219,152
ส่วนของผู้ถือหุ้นหลักทรัพย์	986,685	971,411	1,069,412
ทุนที่ออกและเรียกชำระแล้ว	75,000	75,000	75,000
ส่วนเกินมูลค่าหลักทรัพย์	156,000	156,000	156,000
รายได้รวม	3,337,549	2,959,902	3,307,010
ต้นทุนและค่าใช้จ่ายรวม	3,316,180	2,966,507	3,204,970
กำไร (ขาดทุน) สุทธิ	5,118	(12,504)	98,577
กำไร (ขาดทุน) ต่อหลักทรัพย์ขั้นพื้นฐาน (บาท)	0.68	(1.67)	13.14

ที่มา: คณะกรรมการกำกับหลักทรัพย์และตลาดหลักทรัพย์ (ก.ล.ด.) ตลาดหลักทรัพย์แห่งประเทศไทย (2547)

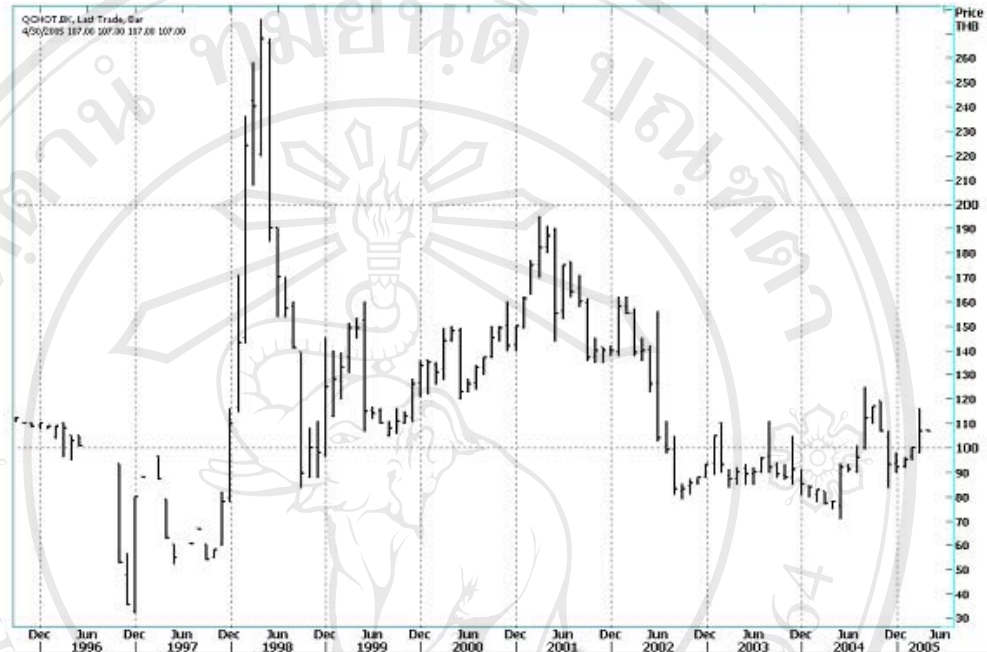
จากตารางที่ 4.6 พบว่า รายได้ของบริษัทในปีที่ผ่านมาเพิ่มขึ้นจาก 2,959 ล้านบาท ในปี 2546 เป็น 3,307 ล้านบาทในปี 2547 และสภาวะอุตสาหกรรมที่ค่อนข้างดีบริษัทจึงมีผลการดำเนินงานดีขึ้น โดยมีกำไรสุทธิ 98.6 ล้านบาท เมื่อเทียบกับผลการดำเนินงานขาดทุนสุทธิ 12.5 ล้านบาทในปี 2546

สินทรัพย์ของบริษัทส่วนใหญ่จะเป็นสินค้าสำเร็จรูปซึ่งบางส่วนมีการขายล่วงหน้า และส่วนที่เหลือก็มีตลาดรองรับคุณภาพสินทรัพย์ของบริษัทจึงจัดอยู่ในเกณฑ์ดี โดยในปี 2547 บริษัทมีสินทรัพย์รวม 1,119 ล้านบาท ลดลงจากในปี 2546 ที่มี 1,242 ล้านบาท

หนี้สินหมุนเวียนรวมในปี 2547 มี 219 ล้านบาท ลดลงจากปี 2546 ที่มีจำนวน 271 ล้านบาท ส่วนของผู้ถือหุ้นหลักทรัพย์มีการเปลี่ยนแปลงเพิ่มขึ้นจาก 971 ล้านบาทในปี 2546 มาเป็น 1,069 ล้านบาทในปี 2547

4) กราฟแสดงการเคลื่อนไหวของราคาหลักทรัพย์

รูปที่ 4.3 กราฟแสดงการเคลื่อนไหวของราคาหลักทรัพย์ CHOTI ในช่วงปี ค.ศ. 1996 - 2005



ที่มา: Reuters (2005)

4.3.4 บริษัท เชียงใหม่ฟรเซนฟู๊ดส์ จำกัด (มหาชน): CM

1) วันที่เข้าจดทะเบียนในตลาดหลักทรัพย์: 5 มกราคม 2536

2) ประเภทกิจการและลักษณะการดำเนินงาน: ประกอบธุรกิจผลิตและส่งออกผักผลไม้แช่แข็งตั้งแต่ปี 2533 โดยความร่วมมือทางธุรกิจระหว่างนักลงทุนไทย ได้หวัน และญี่ปุ่น ผลิตภัณฑ์ของบริษัทสามารถแบ่งได้ดังนี้ ผักแช่แข็ง เช่น ถั่วแขก ถั่วแระ แครอท ข้าวโพดฝักอ่อน เป็นต้น ผลไม้แช่แข็ง เช่น เงาะ ลิ้นจี่ มังคุด ลำไย เป็นต้น ส่วนใหญ่จะจำหน่ายในตลาดต่างประเทศ

3) ฐานะทางการเงินและผลการดำเนินงาน

ตารางที่ 4.7 ข้อมูลทางการเงินของบริษัท เชียงใหม่โปรเซสฟู๊ดส์ จำกัด (มหาชน) ณ วันที่ 31 ธันวาคม 2545 2546 และ 2547

(หน่วย : พันบาท)

ข้อมูลทางการเงิน	2545	2546	2547
สินทรัพย์รวม	1,078,864	1,145,497	1,168,746
หนี้สินรวม	69,929	100,176	95,017
ส่วนของผู้ถือหุ้นหลักทรัพย์	1,008,936	1,045,321	1,073,729
ทุนที่ออกและเรียกชำระแล้ว	210,000	210,000	210,000
ส่วนเกินมูลค่าหลักทรัพย์	68,000	68,000	68,000
รายได้รวม	822,515	1,039,272	1,144,388
ต้นทุนและค่าใช้จ่ายรวม	731,447	939,886	1,052,980
กำไร (ขาดทุน) สุทธิ	91,068	99,386	91,408
ข้อมูลต่อหลักทรัพย์			
มูลค่าตามบัญชีต่อหลักทรัพย์ (บาท)	48.04	49.78	51.13
กำไร(ขาดทุน)สุทธิต่อหลักทรัพย์ (บาท)	4.34	4.73	4.35
เงินปันผลต่อหลักทรัพย์ (บาท)	3.00	3.00	2.50

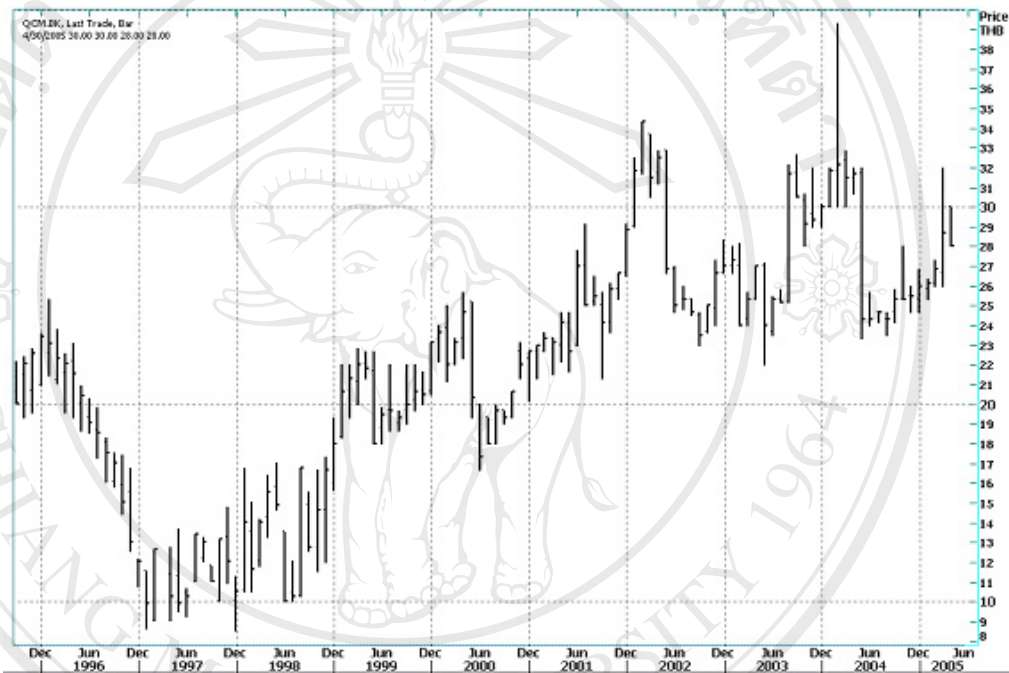
ที่มา: คณะกรรมการกำกับหลักทรัพย์และตลาดหลักทรัพย์ (ก.ล.ต.) ตลาดหลักทรัพย์แห่งประเทศไทย (2547)

จากตารางที่ 4.7 พบว่า ผลการดำเนินงานของบริษัทในปี 2547 มีกำไรสุทธิจำนวน 91.4 ล้านบาท ลดลง จากปี 2546 จำนวน 8.0 ล้านบาท ส่วนฐานะทางการเงินของบริษัท ณ วันที่ 31 ธันวาคม 2547 มีสินทรัพย์จำนวน 1,169 ล้านบาทเพิ่มขึ้นจากปีก่อน 23 ล้านบาท โดยเป็นการลดลงของเงินสด เงินฝากธนาคาร และเงินลงทุนระยะสั้น ลูกหนี้การค้าเพิ่มขึ้น 24 ล้านบาท สินค้าคงเหลือลดลง 35 ล้านบาท บริษัทมีอัตราส่วนสภาพคล่องอยู่ที่ระดับ 6.1 และอัตราส่วนสภาพคล่องหมุนเร็วอยู่ที่ระดับ 3.1 ซึ่งถือว่าดีมาก ในขณะที่บริษัทมีอัตราส่วนหนี้สินต่อส่วนของผู้ถือหุ้นหลักทรัพย์อยู่ที่ระดับ 0.1 เท่านั้น

หนี้สินรวมของบริษัทในปี 2547 มีจำนวน 95 ล้านบาท ลดลงจากปี 2546 ที่มีอยู่ 100 ล้านบาท และส่วนของผู้ถือหุ้นหลักทรัพย์มีการเปลี่ยนแปลงเพิ่มขึ้นจาก 1,045 ล้านบาทในปี 2546 มาเป็น 1,073 ล้านบาทในปี 2547

4) กราฟแสดงการเคลื่อนไหวของราคาหลักทรัพย์

รูปที่ 4.4 กราฟแสดงการเคลื่อนไหวของราคาหลักทรัพย์ CM ในช่วงปี ค.ศ. 1996 - 2005



ที่มา: Reuters (2005)

4.3.5 บริษัท เจริญโภคภัณฑ์อาหาร จำกัด (มหาชน): CPF

- 1) วันที่เข้าจดทะเบียนในตลาดหลักทรัพย์: 21 ธันวาคม 2530
- 2) ประเภทกิจการและลักษณะการดำเนินงาน: บริษัท เจริญโภคภัณฑ์อาหาร จำกัด (มหาชน) หรือ CPF เป็นบริษัทในเครือเจริญโภคภัณฑ์ ประกอบกิจการต่าง ๆ ดังนี้
 - การผลิตและจำหน่ายอาหารผสมสำเร็จรูป โดยแบ่งเป็นอาหารสัตว์ทั่วไป เช่น อาหารไก่ อาหารเป็ด อาหารสุกร และอาหารสัตว์น้ำ ได้แก่ อาหารกุ้ง อาหารปลา
 - ดำเนินธุรกิจฟาร์มเลี้ยงสัตว์ ได้แก่ การเลี้ยงสุกรพันธุ์ สุกรขุน ไก่พันธุ์ ไก่เนื้อ และไก่ไข่
 - ดำเนินธุรกิจฟาร์มเพาะเลี้ยงกุ้งกุลาดำ และกิจการห้องเย็นเพื่อแปรรูปกุ้งเป็นอาหารกึ่งสำเร็จรูป

- ผลิตและจำหน่ายขนเป็ดคัดแยกและขนไก่ปน
- โครงการค้นคว้าการเลี้ยงปลาน้ำจืดเชิงพาณิชย์ เช่น ปลานิล
- การลงทุนในบริษัทอื่น เช่น ธุรกิจห้องเย็นและแปรรูปกุ้ง ธุรกิจโทรคมนาคม ธุรกิจปิโตรเคมี เป็นต้น

คมนาคม ธุรกิจปิโตรเคมี เป็นต้น

การดำเนินธุรกิจส่วนใหญ่จะอยู่ในประเทศไทย ณ วันที่ 31 ธันวาคม 2547 มีบริษัทย่อยทั้งสิ้นจำนวน 38 แห่ง เป็นบริษัทย่อยที่ดำเนินธุรกิจด้านเกษตรอุตสาหกรรมครบวงจรในประเทศไทยจำนวน 24 บริษัท และต่างประเทศ 5 บริษัท ด้านการจัดจำหน่ายสินค้าจำพวกเนื้อสัตว์แปรรูปและผลิตภัณฑ์อาหารสำเร็จรูปในต่างประเทศจำนวน 5 บริษัท รวมทั้งบริษัทย่อยที่ดำเนินธุรกิจอื่น ๆ อีก 5 บริษัท

3) ฐานะทางการเงินและผลการดำเนินงาน

ตารางที่ 4.8 ข้อมูลทางการเงินของบริษัท เจริญโภคภัณฑ์อาหาร จำกัด (มหาชน) ณ วันที่ 31 ธันวาคม 2545 2546 และ 2547

(หน่วย :ล้านบาท)

ข้อมูลทางการเงิน	2545	2546	2547
สินทรัพย์รวม	57,282	64,721	72,218
หนี้สินรวม	30,529	34,217	40,589
ส่วนของผู้ถือหุ้นหลักทรัพย์	26,753	30,504	31,629
รายได้รวม	76,700	85,266	93,540
รายได้จากการขายสุทธิ	75,147	83,109	91,790
ต้นทุนและค่าใช้จ่ายรวม	71,995	82,470	90,928
ต้นทุนขาย	65,577	73,534	81,388
ค่าใช้จ่ายในการขายและบริการ	6,332	7,719	9,161
กำไรก่อนดอกเบี้ยจ่ายและภาษีเงินได้	4,705	2,796	2,611
กำไร (ขาดทุน) สุทธิ	2,609	2,242	1,237

ที่มา: คณะกรรมการกำกับหลักทรัพย์และตลาดหลักทรัพย์ (กลต.) ตลาดหลักทรัพย์แห่งประเทศไทย (2547)

จากตารางที่ 4.8 พบว่า รายได้จากการขายสุทธิในปี 2547 จำนวน 91,790 ล้านบาท เพิ่มขึ้นจากปีก่อนร้อยละ 10.4 เป็นผลมาจากยอดขายของกิจการในต่างประเทศเพิ่มขึ้นร้อยละ 112 ซึ่งส่วนใหญ่เป็นยอดขายของ CPS ที่เข้ามารวมเป็นบริษัทย่อยเมื่อวันที่ 29 มกราคม 2547 ที่ผ่านมา ส่วนยอดขายของกิจการในประเทศเพิ่มขึ้นเพียงร้อยละ 16 เนื่องจากการระบาคของ ไข่หวัดนกเมื่อประมาณปลายเดือนมกราคม 2547 และระบาคอีกครั้งในเดือนกรกฎาคม 2547

ต้นทุนขายในปี 2547 มีจำนวน 81,388 ล้านบาท เพิ่มขึ้นจากปีก่อนร้อยละ 10.7 ซึ่งเพิ่มในสัดส่วนที่ใกล้เคียงกับการเพิ่มของรายได้จากการขายสุทธิ ส่วนกำไรขั้นต้นในปี 2547 ลดลงมาเล็กน้อยส่วนหนึ่งเป็นผลมาจากราคาเฉลี่ยของวัตถุดิบที่ใช้ในการผลิตอาหารสัตว์สูงกว่าปี 2546 ทำให้ต้นทุนการเลี้ยงสัตว์อยู่ในระดับที่สูงกว่าปีก่อน ค่าใช้จ่ายในการขายและบริหารปี 2547 มีจำนวน 9,161 ล้านบาท เพิ่มขึ้นจากปีก่อนร้อยละ 18.7 เนื่องจากบริษัทมีค่าใช้จ่ายด้านการตลาดและการประชาสัมพันธ์เพิ่มขึ้น

จากการเพิ่มขึ้นของรายได้และค่าใช้จ่ายตามที่กล่าวมาข้างต้นส่งผลให้กำไรก่อนดอกเบี้ยจ่ายและภาษีเงินได้ในปี 2547 มีจำนวน 2,611 ล้านบาท ลดลงร้อยละ 6.6 จากปีก่อน และกำไรสุทธิในปี 2547 มีจำนวน 1,237 ล้านบาท ลดลงร้อยละ 44.9 จากปีก่อนด้วยเช่นกัน

สินทรัพย์รวมของบริษัท ณ วันที่ 31 ธันวาคม 2547 มีจำนวน 72,218 ล้านบาท มีจำนวนเพิ่มขึ้นจากปีก่อนถึงร้อยละ 12 ซึ่งการเปลี่ยนแปลงดังกล่าวเกิดขึ้นจากทั้งกิจการในประเทศไทยและกิจการในต่างประเทศ ในส่วนของกิจการในประเทศเพิ่มขึ้นร้อยละ 9 ส่วนใหญ่เป็นการเพิ่มขึ้นของสินทรัพย์ถาวรที่ใช้ในการดำเนินงานขยายธุรกิจ โดยเฉพาะกิจการไก่ครบวงจรที่ นครราชสีมา กิจการเพาะฟักลูกกึ่ง และกิจการแปรรูปกึ่ง สำหรับกิจการในต่างประเทศเพิ่มขึ้นร้อยละ 5

4) กราฟแสดงการเคลื่อนไหวของราคาหลักทรัพย์

รูปที่ 4.5 กราฟแสดงการเคลื่อนไหวของราคาหลักทรัพย์ CPF ในช่วงปี ค.ศ. 1996 – 2005



ที่มา: Reuters (2005)

4.3.6 บริษัท ชุมพรอุตสาหกรรมน้ำมันปาล์ม จำกัด (มหาชน): CPI

1) วันที่เข้าจดทะเบียนในตลาดหลักทรัพย์: 16 พฤษภาคม 2537

2) ประเภทกิจการและลักษณะการดำเนินงาน: ผลิตและจำหน่ายผลิตภัณฑ์น้ำมันปาล์ม เช่น น้ำมันปาล์มดิบ น้ำมันเมล็ดในปาล์ม น้ำมันปาล์มบริสุทธิ์ น้ำมันปาล์มโอเลอินผ่านกรรมวิธีบรรจุขวดตรา “ลีลา” และ “รีโอ” น้ำมันปาล์มโอเลอินผ่านกรรมวิธีบรรจุปี๊บและถุง ตรา “ลีลา” น้ำมันเมล็ดในปาล์มบริสุทธิ์ และผลิตภัณฑ์พลอยได้อื่น ๆ เช่น ไขปาล์มบริสุทธิ์ กรดไขมันปาล์ม กากเมล็ดในปาล์ม

การจำหน่ายผลิตภัณฑ์ต่างๆ ของบริษัทส่วนมากเป็นการขายส่งแก่ผู้ซื้อรายใหญ่ กล่าวคือ น้ำมันปาล์มดิบและน้ำมันเมล็ดในปาล์มจะขายให้กับโรงกลั่นน้ำมันบริสุทธิ์ และโรงงานอุตสาหกรรมต่อเนื่องต่างๆ โดยตรง ณ ราคาหน้าโรงงานของผู้ซื้อ ส่วนน้ำมันปาล์มบริสุทธิ์จะขายให้แก่โรงงานอุตสาหกรรม และผู้ค้าส่งรายใหญ่ โดยแบ่งเป็นน้ำมันพีชบรรจุขวด, บรรจุปี๊บ และบรรจุถุง สำหรับจำหน่ายให้ผู้บริโภคทั่วไป และส่งเป็น Tanker ให้แก่โรงงานอุตสาหกรรม

ต่างๆ สำหรับกากเมล็ดในปาล์มจะขายให้กับกลุ่มผู้เลี้ยงสัตว์รายใหญ่หรือโรงงานอุตสาหกรรมที่เกี่ยวข้องกับอาหารสัตว์โดยตรง

ในปี 2547 ที่ผ่านมา บริษัทมีการส่งออกทั้งสิ้นเทียบกับการจำหน่ายในประเทศคิดเป็นสัดส่วนร้อยละ 24 : ร้อยละ 76 ซึ่งปริมาณทั้งหมดในการส่งออกนั้นจะส่งไปยังประเทศมาเลเซียผ่านทางบริษัทตัวแทน (Trading Company) ที่มีความน่าเชื่อถือในวงการ การชำระเงินจะเป็นไปในลักษณะการเปิด Irrevocable Letter of Credit at sight หรือเงินสด นอกจากนี้บริษัทยังมีการส่งออกไปยังตลาดยุโรปบางส่วนอีกด้วย

3) ฐานะทางการเงินและผลการดำเนินงาน

ในปี 2547 บริษัทมีกำไรสุทธิทั้งสิ้น 201.02 ล้านบาท เพิ่มขึ้นร้อยละ 3.15 เมื่อเทียบกับกำไรสุทธิในปี 2546 จำนวน 194.89 ล้านบาท และกำไรต่อหลักทรัพย์ในปี 2547 จำนวน 0.77 บาทต่อหลักทรัพย์ สาเหตุหลักเนื่องจากราคาขายและปริมาณขายที่เพิ่มขึ้นจากปีก่อน รายได้รวมเพิ่มขึ้น 578.31 ล้านบาท หรือร้อยละ 30.24 โดยสาเหตุหลักเกิดจากการเพิ่มขึ้นของราคาขายร้อยละ 8.71 และปริมาณขายเพิ่มขึ้นร้อยละ 11.87

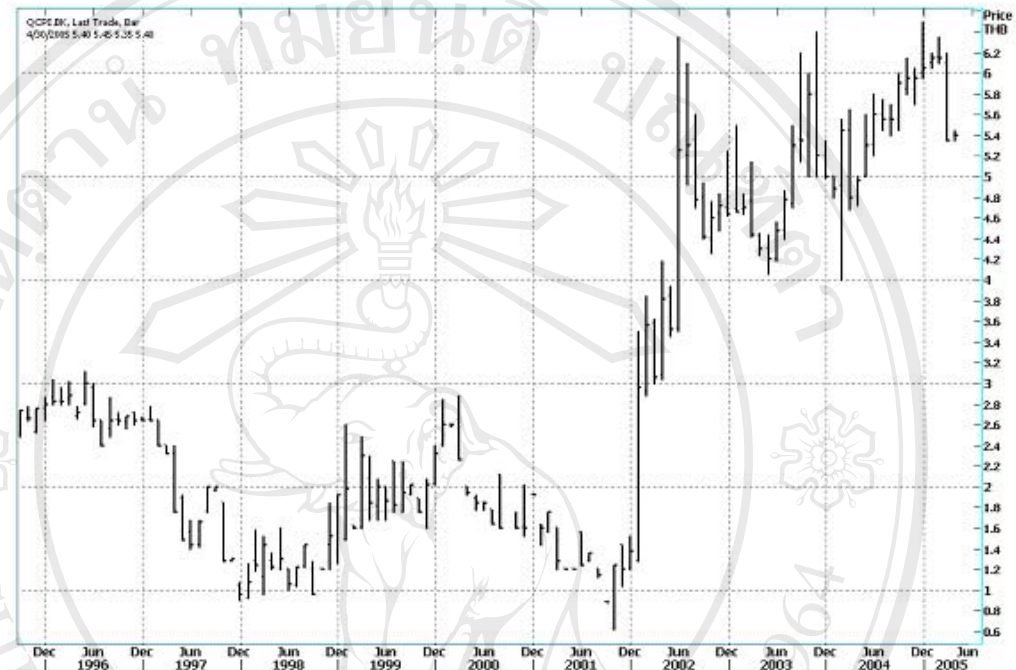
ค่าใช้จ่ายรวมเพิ่มขึ้น 549.44 ล้านบาท หรือร้อยละ 32.04 โดยมีสาเหตุหลักมาจากต้นทุนขายเพิ่มขึ้น จำนวน 520.85 ล้านบาท หรือเพิ่มขึ้นร้อยละ 34.41 เมื่อเทียบกับต้นทุนขายในปี 2546 จำนวน 1,513.66 ล้านบาท เป็นผลเนื่องจากต้นทุนวัตถุดิบสูงขึ้น และค่าขนส่งขายต่างประเทศที่เพิ่มขึ้นตามปริมาณขาย ค่าใช้จ่ายทางการเงิน (ดอกเบี้ยจ่าย) ลดลงจากปีก่อน 6.61 ล้านบาท คิดเป็นร้อยละ 49.89 เนื่องจากมีสภาพคล่องระหว่างปีจากยอดขายที่เพิ่มขึ้น และดอกเบี้ยอยู่ในอัตราต่ำ

สินทรัพย์รวมสิ้นสุด ณ วันที่ 31 ธันวาคม 2547 จำนวน 1,825.47 ล้านบาท เพิ่มขึ้นร้อยละ 5 เมื่อเปรียบเทียบกับสินทรัพย์รวมจำนวน 1,738.56 ล้านบาท ณ สิ้นปี 2546 หนี้สินรวมสิ้นสุด ณ วันที่ 31 ธันวาคม 2547 มีจำนวน 468.79 ล้านบาท เพิ่มขึ้น 16.49 ล้านบาทหรือร้อยละ 3.65 เมื่อเปรียบเทียบกับหนี้สินรวมจำนวน 452.29 ล้านบาท ณ สิ้นปี 2546

ในส่วนของผู้ถือหลักทรัพย์สิ้นสุด ณ วันที่ 31 ธันวาคม 2547 มีจำนวน 1,356.67 ล้านบาท เพิ่มขึ้นจำนวน 70.41 ล้านบาท หรืออัตราร้อยละ 5.47 เมื่อเปรียบเทียบกับส่วนของผู้ถือหลักทรัพย์จำนวน 1,286.25 ล้านบาท ณ สิ้นปี 2546 ซึ่งเป็นผลมาจากกำไรสุทธิในรอบปีนี้ 201.02 ล้านบาท และจ่ายเงินปันผลจำนวน 118.12 ล้านบาท มูลค่าตามบัญชี ณ วันที่ 31 ธันวาคม 2547 เท่ากับ 5.17 บาทต่อหลักทรัพย์ เพิ่มขึ้นจากปีก่อนจำนวน 0.27 บาทต่อหลักทรัพย์หรืออัตราร้อยละ

4) กราฟแสดงการเคลื่อนไหวของราคาหลักทรัพย์

รูปที่ 4.6 กราฟแสดงการเคลื่อนไหวของราคาหลักทรัพย์ CPI ในช่วงปี ค.ศ. 1996 – 2005



ที่มา: Reuters (2005)

4.3.7 บริษัท พันธุ์สุกรไทย-เดนมาร์ก จำกัด (มหาชน): D-MARK

1) วันที่เข้าจดทะเบียนในตลาดหลักทรัพย์: 30 สิงหาคม 2537

2) ประเภทกิจการและลักษณะการดำเนินงาน: ผลิตและจำหน่ายสุกรมีชีวิตเพื่อนำไป

ขยายพันธุ์ หรือนำไปเลี้ยงต่อเป็นสุกรขุน โดยสุกรที่ผลิตได้ในฟาร์มเกิดจากการผสมของพ่อแม่พันธุ์ที่มีสายพันธุ์จากประเทศเดนมาร์ก ซึ่งเป็นที่ยอมรับกันโดยทั่วไปในวงการเลี้ยงสุกรว่าเป็นสายพันธุ์ที่ให้ผลผลิตสุกรที่มีคุณภาพดีเป็นที่ต้องการของผู้บริโภค และนับเป็นจุดเด่นของบริษัทที่เป็นฟาร์มเพาะเลี้ยงสุกรสายพันธุ์เดนมาร์กแต่เพียงสายพันธุ์เดียวโดยไม่มีสายพันธุ์อื่นมาปะปนในฟาร์ม ปัจจุบันบริษัทมีฟาร์มสุกร 4 แห่ง คือ ฟาร์มปากช่อง อ.ปากช่อง จ.นครราชสีมา ฟาร์มพนม อ.พนมสารคาม จ.ฉะเชิงเทรา ฟาร์มลาดตะเคียน อ.กบินทร์บุรี จ.ปราจีนบุรี และฟาร์มทรายขาว อ.สอยดาว จ.จันทบุรี

3) ฐานะทางการเงินและผลการดำเนินงาน

ตารางที่ 4.9 ข้อมูลทางการเงินของบริษัท พันธุ์สุกรไทย-เดนมาร์ก จำกัด (มหาชน) ณ วันที่ 31 ธันวาคม 2545 2546 และ 2547

(หน่วย : พันบาท)

ข้อมูลทางการเงิน	2545	2546	2547
สินทรัพย์รวม	1,053,440	1,037,642	1,048,244
หนี้สินรวม	678,669	748,469	811,696
ส่วนของผู้ถือหุ้นหลักทรัพย์	374,771	289,173	236,548
ทุนที่ออกและเรียกชำระแล้ว	150,000	150,000	150,000
ส่วนเกินมูลค่าหลักทรัพย์	74,000	74,000	74,000
รายได้รวม	814,453	651,764	740,314
รายได้จากการขาย	818,145	649,630	735,288
ต้นทุนและค่าใช้จ่ายรวม	795,374	666,232	728,418
กำไร (ขาดทุน) สุทธิ	15,112	(33,422)	(52,625)
กำไร(ขาดทุน)ต่อหลักทรัพย์ชั้นพื้นฐาน(บาท)	1.01	(2.23)	(3.51)

ที่มา: คณะกรรมการกำกับหลักทรัพย์และตลาดหลักทรัพย์ (กลต.) ตลาดหลักทรัพย์แห่งประเทศไทย (2547)

จากตารางที่ 4.9 พบว่า ในปี 2547 บริษัทมีรายได้จากการขาย 735.28 ล้านบาท เพิ่มขึ้นจากปีก่อนร้อยละ 13.18 มีผลขาดทุนจากการดำเนินงาน 52.62 ล้านบาท เนื่องจากภาวะราคาตลาดสุกรมีชีวิตมีราคาสูงขึ้นส่งผลให้ยอดขายสูงขึ้นแต่ในขณะเดียวกันต้นทุนการผลิตในส่วนของอาหารสัตว์ก็สูงตามไปด้วยเนื่องจากราคากากถั่วเหลืองปรับตัวสูงขึ้น ต้นทุนและค่าใช้จ่ายปี 2547 มีจำนวน 728 ล้านบาท ซึ่งเพิ่มขึ้นจากปี 2546 เนื่องจากปี 2547 บริษัทมีรายจ่ายลงทุนในการปรับปรุงโครงสร้างระบบโรงเรือนภายในฟาร์ม การจัดระบบการเลี้ยงการให้อาหารและการใช้เวชภัณฑ์ ตลอดจนจนสภาพแวดล้อมภายในฟาร์ม เพื่อให้มีระบบการจัดการฟาร์มมาตรฐานได้รับการรับรองเป็นฟาร์มมาตรฐานจากกรมปศุสัตว์

สินทรัพย์รวมของบริษัทในปี 2547 มีจำนวน 1,048 ล้านบาท เพิ่มขึ้นจากปี 2546 โดยส่วนที่เพิ่มขึ้นคือ ส่วนของลูกหนี้การค้า หนี้สินรวม มีจำนวนเพิ่มขึ้นจาก 748 ล้านบาทในปี 2546 เป็น 811 ล้านบาทในปี 2547 และในช่วงปี 2546-47 บริษัทประสบกับภาวะขาดทุน โดยในปี 2546 ขาดทุนสุทธิ 33.4 ล้านบาท ปี 2547 ขาดทุนสุทธิเพิ่มขึ้นเป็น 52.6 ล้านบาท

4.3.8 บริษัท จีเอฟพีที จำกัด (มหาชน): GFPT

- 1) วันที่เข้าจดทะเบียนในตลาดหลักทรัพย์: 27 มีนาคม 2535
- 2) ประเภทกิจการและลักษณะการดำเนินงาน: ประกอบธุรกิจอุตสาหกรรมการเกษตรครบวงจรโดยมีผลิตภัณฑ์หลักที่สามารถแบ่งได้เป็น 6 ประเภท คือ ธุรกิจชำแหละและแปรรูปผลิตภัณฑ์จากเนื้อไก่ ธุรกิจโรงฟักไข่ ธุรกิจฟาร์มเลี้ยงไก่ ธุรกิจอาหารสัตว์ ธุรกิจผลิตและจำหน่ายผลิตภัณฑ์อาหารแปรรูป และธุรกิจซื้อ-ขายวัตถุดิบ จัดจำหน่ายทั้งในประเทศและต่างประเทศภายใต้เครื่องหมายการค้า “GFPT” และเครื่องหมายการค้าของลูกค้า มีกำลังการผลิตรวมเท่ากับ 82,800 ตัน โดยมีโรงงานเพียงแห่งเดียวตั้งอยู่ที่จังหวัดสมุทรปราการ สัดส่วนการตลาดแบ่งเป็นตลาดภายในประเทศร้อยละ 75 และตลาดต่างประเทศร้อยละ 25 ตลาดต่างประเทศที่สำคัญได้แก่ ประเทศญี่ปุ่น ประเทศในกลุ่มสหภาพยุโรป ฮองกง สิงคโปร์ และตะวันออกกลาง เป็นต้น ปัจจุบันมีทุนจดทะเบียน 1,400,000,000 บาท เรียกชำระแล้ว 1,253,821,000 บาท

3) ฐานะทางการเงินและผลการดำเนินงาน

ตารางที่ 4.10 ข้อมูลทางการเงินของบริษัท จีเอฟพีที จำกัด (มหาชน) ณ วันที่ 31 ธันวาคม 2545 2546 และ 2547

(หน่วย: บาท)

ข้อมูลทางการเงิน	2545	2546	2547
สินทรัพย์รวม	5,017,142,001.59	5,433,545,675.41	5,410,928,921.74
หนี้สินรวม	2,233,416,581.31	2,084,674,108.84	2,568,766,815.26
ส่วนของผู้ถือหุ้นหลักทรัพย์	2,783,725,420.28	3,348,871,566.57	2,842,162,106.48
รายได้รวม	7,001,707,991.69	7,610,485,041.05	5,463,121,912.20
รายได้จากการขาย	6,897,807,880.69	7,489,938,141.61	5,376,626,314.66
ต้นทุนและค่าใช้จ่ายรวม	6,356,471,598.60	7,309,484,771.58	5,903,667,762.49
ต้นทุนขาย	5,878,596,638.57	6,709,665,512.82	5,189,998,634.32
ค่าใช้จ่ายในการขายและบริหาร	473,194,960.03	595,049,258.76	495,440,140.30
กำไร (ขาดทุน) สุทธิ	571,184,926.59	254,294,511.84	(502,504,798.79)
กำไร(ขาดทุน)ต่อหลักทรัพย์ชั้นพื้นฐาน (บาท)	9.11	2.57	(4.01)

ที่มา: คณะกรรมการกำกับหลักทรัพย์และตลาดหลักทรัพย์ (กลต.) ตลาดหลักทรัพย์แห่งประเทศไทย (2547)

จากตารางที่ 4.10 พบว่า ผลการดำเนินงานในปี 2547 บริษัท จีเอฟพีที จำกัด (มหาชน) และบริษัทย่อย มีผลขาดทุนสุทธิเท่ากับ 502.50 ล้านบาท หรือขาดทุนต่อหลักทรัพย์เท่ากับ 4.01 บาท ในขณะที่ปีที่แล้ว บริษัทมีกำไรสุทธิเท่ากับ 254.29 ล้านบาท หรือกำไรต่อหลักทรัพย์เท่ากับ 2.57 ผลการดำเนินงานลดลงคิดเป็นร้อยละ 297.61 เนื่องจากในปี 2547 ที่ผ่านมา ได้เกิดการแพร่ระบาดของโรคไข้หวัดนกอย่างหนักในไทย ทำให้ในช่วงไตรมาสแรก บริษัทไม่สามารถส่งออกสินค้าเนื้อไก่ไปยังต่างประเทศได้ จนกระทั่งในไตรมาสที่ 2 ประเทศผู้นำเข้าบางประเทศอนุญาตให้ผู้ส่งออกไปยังต่างประเทศได้ ด้วยเหตุผลดังกล่าวส่งผลกระทบต่อผลการดำเนินงานของบริษัทเป็นอย่างมากทำให้ปริมาณการส่งออกลดลงถึงร้อยละ 69 นอกจากนี้ราคาขายเนื้อไก่มีราคาลดต่ำลงเป็นอย่างมาก ไม่ว่าจะเป็นราคาส่งออกหรือราคาขายภายในประเทศ

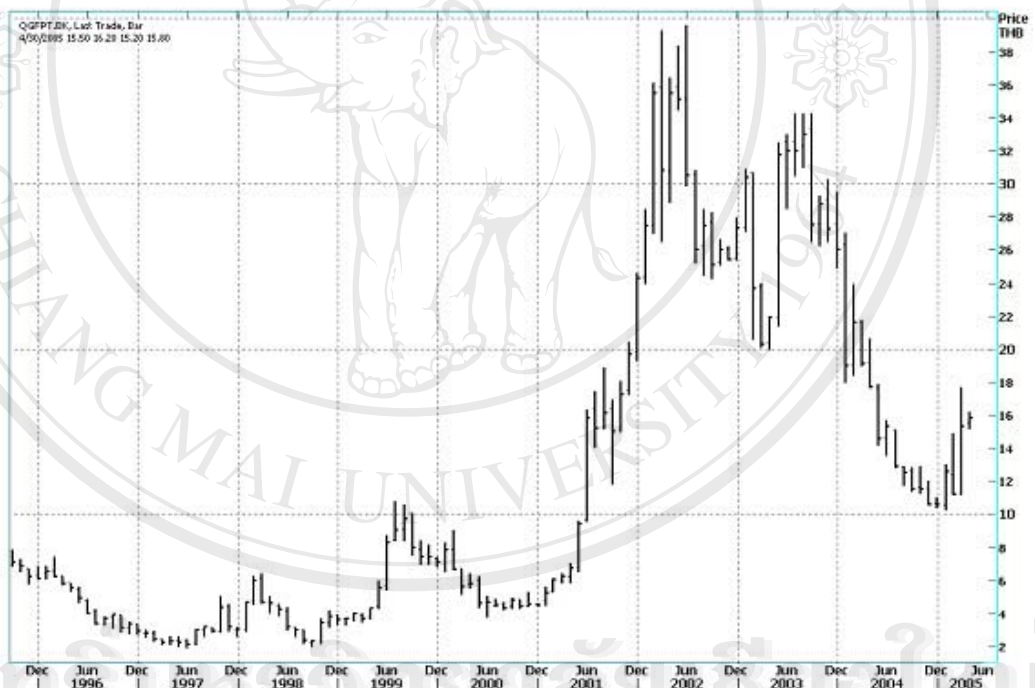
ในปี 2547 บริษัทมีรายจ่ายจากกิจกรรมการลงทุนลดลงจากปีที่แล้วเป็นจำนวนเงิน 129 ล้านบาท ส่วนใหญ่เกิดจากการซื้อสินทรัพย์ถาวรเป็นจำนวนเงิน 458 ล้านบาท ซึ่งเป็นทรัพย์สิน

สินในส่วนของการขยายกำลังการผลิตของโรงงานแปรรูปเนื้อไก่ปรุงสุก โดยส่วนใหญ่จะเป็นการซื้อเครื่องจักร นอกจากนี้จะเห็นได้ว่าในปี 2547 บริษัทมีรายได้จากการขายลดลงจากปี 2546 เป็นจำนวนเงินถึง 2,113 ล้านบาท สืบเนื่องมาจากในปีนี้ประเทศไทยประสบปัญหาการแพร่ระบาดของโรคไข้หวัดนกทำให้บริษัทไม่สามารถส่งออกไก่สดชำแหละแช่แข็งไปยังต่างประเทศได้ ดังนั้นในปี 2547 บริษัทส่งเฉพาะเนื้อไก่ปรุงสุกเท่านั้น

ส่วนของผู้ถือหลักทรัพย์ในปี 2547 ลดลง 506 ล้านบาท เนื่องจากบริษัทขาดทุน 502 ล้านบาทส่งผลให้ส่วนของผู้ถือหลักทรัพย์ลดลงดังกล่าว

4) กราฟแสดงการเคลื่อนไหวของราคาหลักทรัพย์

รูปที่ 4.7 กราฟแสดงการเคลื่อนไหวของราคาหลักทรัพย์ GFPT ในช่วงปี ค.ศ. 1996 – 2005



ที่มา: Reuters (2005)

4.3.9 บริษัท ลีพัฒนาผลิตภัณฑ์ จำกัด (มหาชน): LEE

1) วันที่เข้าจดทะเบียนในตลาดหลักทรัพย์: 26 มกราคม 2533

2) ประเภทกิจการและลักษณะการดำเนินงาน: ประกอบธุรกิจผลิตและจำหน่ายอาหารสัตว์ภายใต้เครื่องหมายการค้า “ลี” “วิน” “แมกซ์” “โปรเกรด” นอกจากนี้ยังมีกิจการฟาร์มพ่อแม่พันธุ์ผลิตลูกไก่เนื้อ สถานที่ตั้งโรงงานผลิตอาหารสัตว์อยู่ที่จังหวัดสระบุรีและจังหวัดเพชรบุรี มีกำลังการผลิตอาหารสัตว์ประมาณ 450,000 ตันต่อปี แต่มีการผลิตจริงประมาณร้อยละ 60 ของอัตรากำลังการผลิต กิจการฟาร์มพ่อแม่พันธุ์ผลิตลูกไก่เนื้อ ตั้งอยู่ที่จังหวัดเพชรบูรณ์ ผลิตลูกไก่เนื้อได้ประมาณ 10 ล้านตัวต่อปี และจากสถานการณ์การแพร่ระบาดของไข้หวัดนก ทำให้บริษัทได้หยุดการดำเนินกิจการ โรงฟักลูกไก่เนื้อเป็นการชั่วคราวตั้งแต่เดือนตุลาคม 2547 เป็นต้นมา ปัจจุบันบริษัทอยู่ระหว่างรอการอนุมัติจากกรมปศุสัตว์เพื่อผ่านรับการรับรองมาตรฐานระบบ HACCP (Hazard Analysis and Critical Control Point) ซึ่งเป็นการยืนยันถึงกระบวนการผลิตที่มีคุณภาพ ถูกสุขลักษณะ ปลอดภัยต่อผู้บริโภคและได้มาตรฐานสากล

3) ฐานะทางการเงินและผลการดำเนินงาน

ตารางที่ 4.11 ข้อมูลทางการเงินของบริษัท ลีพัฒนาผลิตภัณฑ์ จำกัด (มหาชน) ณ วันที่ 31 ธันวาคม 2545 2546 และ 2547

(หน่วย : พันบาท)

ข้อมูลทางการเงิน	2545	2546	2547
สินทรัพย์รวม	1,470,413	1,529,171	1,599,523
หนี้สินรวม	146,932	153,849	181,304
ส่วนของผู้ถือหุ้นหลักทรัพย์	1,323,481	1,375,322	1,418,219
ทุนที่ออกและเรียกชำระแล้ว	490,000	735,000	735,000
ส่วนเกินมูลค่าหลักทรัพย์	250,500	250,500	250,500
รายได้รวม	2,520,083	2,551,470	2,682,618
รายได้จากการขาย	2,502,425	2,498,305	2,665,542
ต้นทุนและค่าใช้จ่ายรวม	2,304,320	2,345,937	2,522,408
กำไร (ขาดทุน) สุทธิ	206,043	201,186	149,013
ข้อมูลต่อหลักทรัพย์			
มูลค่าตามบัญชีต่อหลักทรัพย์ (บาท)	2.70	2.81	1.93
กำไรสุทธิต่อหลักทรัพย์ (บาท)	0.28	0.27	0.20
เงินปันผลต่อหลักทรัพย์ (บาท)	0.34	0.19	0.14

ที่มา: คณะกรรมการกำกับหลักทรัพย์และตลาดหลักทรัพย์ (ก.ล.ด.) ตลาดหลักทรัพย์แห่งประเทศไทย (2547)

จากตารางที่ 4.11 พบว่า บริษัทมีรายได้จากการขายสินค้าในปี 2546 และ 2547 เป็นจำนวนรวม 2,498 ล้านบาท และ 2,665 ล้านบาทตามลำดับ รายได้หลักของบริษัทเป็นรายได้จากการขายอาหารสัตว์ผสมสำเร็จรูปประมาณร้อยละ 97 ส่วนที่เหลือร้อยละ 3 เป็นรายได้จากการฟาร์ม กำไรสุทธิลดลงจากปีก่อนเนื่องจากผลจากขาดทุนกิจการฟาร์มลูกไก่ ค่าใช้จ่ายในการขายและการบริหารเพิ่มขึ้นรวมทั้งต้องจ่ายภาษีเงินได้นิติบุคคลมากขึ้นในปี 2547

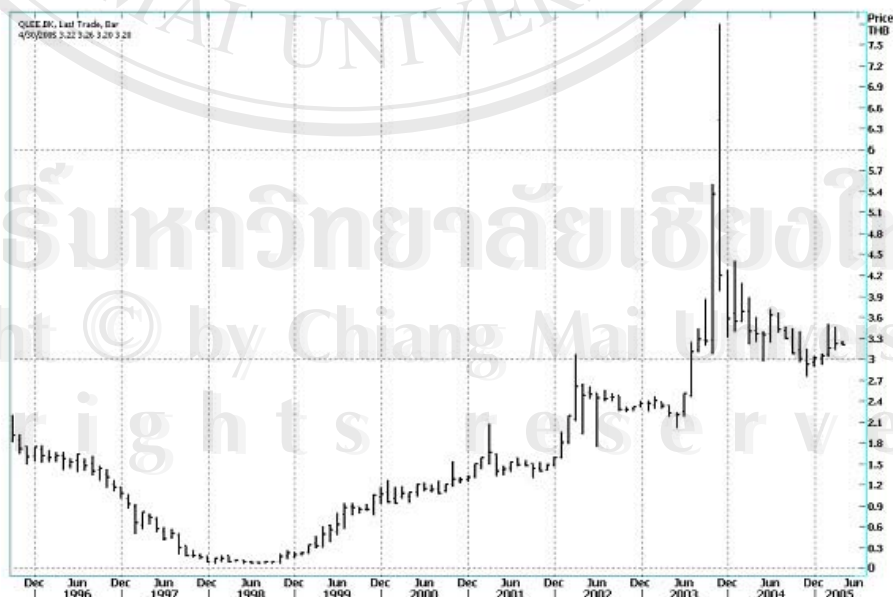
บริษัทมีสินทรัพย์รวมในปี 2546-2547 เป็นจำนวนรวม 1,529 ล้านบาท และ 1,599 ล้านบาท ตามลำดับ โดยเป็นสินทรัพย์หมุนเวียนและสินทรัพย์ไม่หมุนเวียนในอัตราส่วนที่ใกล้เคียงกันคือประมาณร้อยละ 50

บริษัทมีหนี้สินรวมในปี 2546-2547 เป็นจำนวน 154 ล้านบาท และ 181 ล้านบาทตามลำดับ หรือคิดเป็นอัตราส่วนหนี้สินต่อสินทรัพย์รวมร้อยละ 10 และร้อยละ 11 ตามลำดับ โดยหนี้สินส่วนใหญ่เป็นหนี้สินหมุนเวียน และเป็นเจ้าหนี้การค้าจากการซื้อวัตถุดิบซึ่งมีเครดิตเทอมตามปกติทางการค้าอยู่แล้ว

ส่วนของผู้ถือหลักทรัพย์ ณ 31 ธันวาคม 2547 มีจำนวน 1,418 ล้านบาท มีกำไรสะสมยังไม่ได้จัดสรรจำนวนประมาณ 147 ล้านบาท และได้มีมติคณะกรรมการครั้งที่ 2/2548 เมื่อวันที่ 25 มีนาคม 2548 ให้จ่ายเงินสดปันผลประจำปี 2548 เพิ่มเติมอีกในอัตราหลักทรัพย์ละ 0.09 บาท รวมเป็นเงินปันผลจ่าย 66.15 ล้านบาท กำหนดจ่ายวันที่ 18 พฤษภาคม 2548

4) กราฟแสดงการเคลื่อนไหวของราคาหลักทรัพย์

รูปที่ 4.8 กราฟแสดงการเคลื่อนไหวของราคาหลักทรัพย์ LEE ในช่วงปี ค.ศ. 1996 – 2005



ที่มา: Reuters (2005)

4.3.10 บริษัท แฟ็คฟู้ด จำกัด (มหาชน): PPC

1) วันที่เข้าจดทะเบียนในตลาดหลักทรัพย์: 15 มิถุนายน 2533

2) ประเภทกิจการและลักษณะการดำเนินงาน: ประกอบธุรกิจผลิตและจำหน่ายอาหารแช่เยือกแข็งทั้งสำเร็จรูปและกึ่งสำเร็จรูป โดยมีกึ่งแช่เยือกแข็งเป็นผลิตภัณฑ์หลัก (กุลาดำ, กุ้งขาว, กุ้งก้ามกราม ทั้งสดและต้ม) ผลิตภัณฑ์อื่นๆ ได้แก่ อาหารสำเร็จรูปแช่แข็ง (ต้มชำชนิดต่าง ๆ) อาหารทะเลแช่แข็ง และเนื้อปูพาสเจอร์ไรซ์บรรจุกระป๋อง เป็นต้น ซึ่งจะผลิตตามความต้องการของลูกค้า สัดส่วนการส่งออกมากกว่าร้อยละ 90 ของยอดขาย โดยมีตลาดหลักคือ สหรัฐอเมริกา, ญี่ปุ่น และประเทศในสหภาพยุโรป บริษัทจะเป็นผู้ส่งออกโดยตรงลูกค้าส่วนมากได้ติดต่อทำธุรกิจกันมาเป็นเวลานานเป็นบริษัทขนาดกลางถึงขนาดใหญ่ในแต่ละประเทศที่มีกำลังการซื้อสูง สำหรับจุดขายของบริษัทคือ มาตรฐานตัวสินค้า มาตรฐานกระบวนการผลิต การส่งมอบ และการให้ข้อมูลที่ถูกต้องกับลูกค้าเพื่อช่วยในการตัดสินใจ ซึ่งในส่วนของมาตรฐานสินค้านั้นบริษัทมีหน่วยงานวิจัยและพัฒนาผลิตภัณฑ์เพื่อปรับปรุงสินค้าและกระบวนการผลิตให้มีคุณภาพอยู่เสมอ

3) ฐานะทางการเงินและผลการดำเนินงาน

ตารางที่ 4.12 ข้อมูลทางการเงินของบริษัท แฟ็คฟู้ด จำกัด (มหาชน) ณ วันที่ 31 ธันวาคม 2545 2546 และ 2547

(หน่วย : ล้านบาท)

ข้อมูลทางการเงิน	2547	2546	2545
สินทรัพย์รวม	1,907.04	2,009.27	1,688.77
หนี้สินรวม	1,177.75	1,417.97	961.22
ส่วนของผู้ถือหลัก ทรัพย์	729.29	681.30	727.54
รายได้จากการขาย	5,267.69	4,779.28	5,164.37
รายได้รวม	5,322.32	4,830.64	5,222.41
กำไรก่อนภาษีเงินได้	54.27	(10.68)	126.88
กำไร(ขาดทุน)สุทธิ	52.43	(4.48)	89.06

ที่มา: คณะกรรมการกำกับหลักทรัพย์และตลาดหลักทรัพย์ (กลต.) ตลาดหลักทรัพย์แห่งประเทศไทย (2547)

ผลประกอบการของบริษัทในปี 2547 ที่ผ่านมาช่วง 2 ไตรมาสแรกบริษัทประสบปัญหาในการส่งออกอย่างมากเนื่องจากตลาดหลักคือ สหรัฐอเมริกามีปัญหาจากการฟองพุ่มตลาดสินค้ากุ้ง ส่งผลต่อรายได้จากการขายที่ลดลงอย่างมากเมื่อเทียบกับปีก่อนหน้า แต่ปัญหาดังกล่าวเริ่มคลี่คลายในไตรมาสที่ 3 และ 4 บริษัทกลับมาส่งออกได้สูงขึ้นส่งผลให้รายได้จากการขายทั้งปีเพิ่มขึ้นจากปี 2546 กว่าร้อยละ 10 และทำกำไรได้กว่า 50 ล้านบาท โดยมีกำไรต่อหลักทรัพย์อยู่ที่ 1.75 บาท นอกจากนี้ปัจจัยที่มีผลกระทบต่อรายได้โดยตรงนอกจากปัญหาการส่งออกแล้วยังมีเรื่องความผันผวนจากอัตราแลกเปลี่ยนซึ่งบริษัทพยายามป้องกันความเสี่ยงโดยการทำ OPTIONS, FORWARD CONTRACT เพื่อลดความเสี่ยงดังกล่าว และเป็นผลให้บริษัทมีกำไรจากอัตราแลกเปลี่ยน 29.60 ล้านบาท

ในด้านค่าใช้จ่ายโดยเฉพาะค่าใช้จ่ายในการขายและบริหารปี 2547 สูงกว่าปีก่อนหน้านี้พอสมควร ทั้งนี้เนื่องจากค่าขนส่ง(ระหว่างเรือ) มีการปรับตัวสูงขึ้น อย่างไรก็ตามบริษัทได้พยายามลดค่าใช้จ่ายอื่น ๆ ที่สามารถทำได้ เช่น บริษัทได้พยายามจัดสรรเงินทุนให้เหมาะสมกับการดำเนินงานในหลายวิธีการ ทำให้สามารถลดต้นทุนเงินลงได้ โดยดอกเบี้ยจ่ายลดลงกว่าปีที่ผ่านมาถึง 5 ล้านบาท

4) กราฟแสดงการเคลื่อนไหวของราคาหลักทรัพย์

รูปที่ 4.9 กราฟแสดงการเคลื่อนไหวของราคาหลักทรัพย์ PPC ในช่วงปี ค.ศ. 1996 – 2005



ที่มา: Reuters (2005)

4.3.11 บริษัท ปทุมไรชมิล แอนด์ แกรนารี จำกัด (มหาชน): PRG

- 1) วันที่เข้าจดทะเบียนในตลาดหลักทรัพย์: 16 กันยายน 2536
- 2) ประเภทกิจการและลักษณะการดำเนินงาน: ผลิตภัณฑ์หลักของบริษัทคือ ข้าวสารบรรจุถุงพลาสติกขนาด 2 กิโลกรัม และ 5 กิโลกรัม ภายใต้เครื่องหมายการค้า “ข้าวมาบุญครอง”, “ข้าวภักดีตา”, และ “ข้าวจัสมิน โกลด์” โดยเฉพาะข้าวถุงยี่ห้อ “มาบุญครอง” ที่มียอดขายประมาณร้อยละ 51 ของรายได้ทั้งหมดประกอบไปด้วยข้าวรวงแก้ว (ข้าวขาว 10%), ข้าวหอมมะลิ (เกรด 100% ชั้น 2), ข้าวหอมมะลิตอง (เกรด 100% ชั้น 1), ข้าวหอมทิพย์ (ข้าวผสมหอมมะลิและข้าวขาวเกรด 10%), ข้าวรวงทิพย์ (ข้าวขาว 15%) ข้าวกล้องหอมมะลิ (ข้าวกล้องหอมมะลิ 100%) และนอกจากนี้บริษัทยังเป็นผู้ผลิตแป้งข้าวเจ้าและแป้งข้าวเหนียวเพื่อจำหน่ายในประเทศและส่งออกไปยังต่างประเทศใช้เครื่องหมายการค้า “แป้งแม่จนม” ผลิตภัณฑ์พลอยได้คือ ปลายข้าว กากรำสกัด น้ำมันรำ และซี๊ด้าเกลบ ซึ่งมียอดขายประมาณร้อยละ 20 ของรายได้ทั้งหมด
- สัดส่วนการจำหน่ายในประเทศปี 2547 คิดเป็นร้อยละ 92 ของการจำหน่ายผลิตภัณฑ์ข้าวสารทั้งหมด ส่วนการจำหน่ายไปต่างประเทศคิดเป็นร้อยละ 8
- 3) ฐานะทางการเงินและผลการดำเนินงาน

ตารางที่ 4.13 ข้อมูลทางการเงินของบริษัท ปทุมไรชมิล แอนด์ แกรนารี จำกัด (มหาชน) ณ วันที่ 31 ธันวาคม 2545 2546 และ 2547

(หน่วย: บาท)

ข้อมูลทางการเงิน	2545	2546	2547
สินทรัพย์รวม	2,982,465,297	3,870,406,564	4,447,986,981
หนี้สินรวม	1,218,732,376	1,663,531,553	1,721,898,891
ส่วนของผู้ถือหลักทรัพย์	1,763,732,921	2,206,875,011	2,726,088,090
ทุนที่ออกและเรียกชำระแล้ว	600,000,000	600,000,000	600,000,000
ส่วนเกินมูลค่าหลักทรัพย์	160,000,000	160,000,000	160,000,000
รายได้รวม	1,640,610,116	1,485,263,462	1,792,327,064
รายได้จากการขาย	1,529,478,658	1,337,185,115	1,635,667,946
ต้นทุนและค่าใช้จ่ายรวม	1,648,477,161	1,327,312,626	1,597,495,827
กำไร (ขาดทุน) สุทธิ	(15,518,907)	143,656,939	193,283,026
กำไรต่อหลักทรัพย์ขั้นพื้นฐาน	(0.26)	2.39	3.22

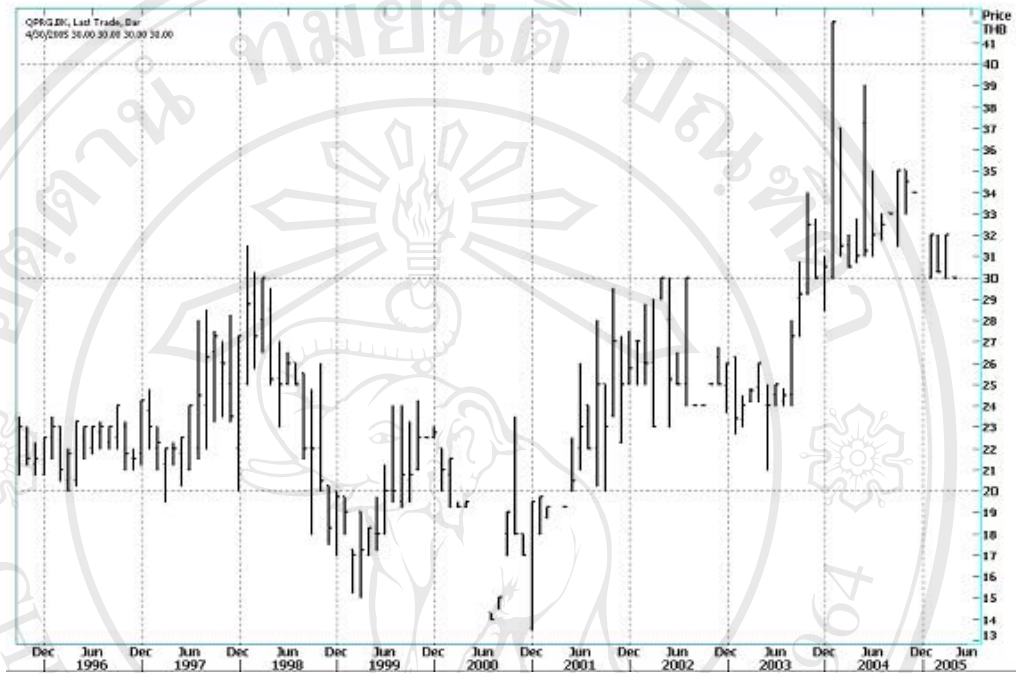
ที่มา: คณะกรรมการกำกับหลักทรัพย์และตลาดหลักทรัพย์ (ก.ล.ต.) ตลาดหลักทรัพย์แห่งประเทศไทย (2547)

จากตารางที่ 4.13 พบว่า ณ ปี 2547 บริษัท ปทุมไรชมิล แอนด์ แกรนารี จำกัด (มหาชน) มีผลกำไรสุทธิหลังภาษี 193.2 ล้านบาท ซึ่งเมื่อเทียบกับปี 2546 ที่มีกำไรสุทธิหลังภาษี 143.6 ล้านบาท เท่ากับว่าผลประกอบการของบริษัทดีขึ้น 49.6 ล้านบาท หรือร้อยละ 34.5 สาเหตุที่บริษัท มีผลประกอบการที่ดีขึ้นเนื่องจากยอดขายทั้งสิ้นของปี 2547 เท่ากับ 1,636 ล้านบาท สูงขึ้นร้อยละ 22 จากปี 2546 ที่มียอดขายทั้งสิ้น 1,337 ล้านบาท ส่วนหนึ่งมาจากการขายข้าวและผลพลอยได้รายละเอียดมีดังนี้ ข้าวสารหอมมะลิราคาขายโดยเฉลี่ยในปี 2547 เท่ากับ 22,573 บาท/ตัน แต่ในปี 2546 ราคาขายเฉลี่ยอยู่ที่ 17,229 บาท/ตัน ส่วนปริมาณการขายข้าวสารหอมมะลิในปี 2547 ขายได้ 28,397 ตัน และในปี 2546 ขายได้ 28,974 ตัน ซึ่งต่างกันไม่มากนัก ส่วนข้าวขาวราคาขายเฉลี่ยในปี 2547 ต่ำลงเล็กน้อยจากราคาขายเฉลี่ย 11,012 บาท/ตัน ในปี 2546 เป็น 10,449 บาท/ตัน ในปี 2547 ส่วนปริมาณข้าวขาวที่ขายได้ในปี 2547 เท่ากับ 36,686 ตัน สูงขึ้นจากปี 2546 ที่ขายได้ 33,006 ตัน ผลพลอยได้ในปี 2547 ขายได้ 419 ล้านบาท ส่วนในปี 2546 ขายได้ 330 ล้านบาท ยอดขายที่สูงขึ้นส่วนใหญ่มาจากการขายปลายข้าวมากขึ้นจากปี 2546 ที่ขายได้ 17,602 ตัน เป็น 24,980 ตัน ในปี 2547 นอกจากนี้สาเหตุที่ทำให้ยอดขายสูงนั้นก็มาจากการขายไฟฟ้าที่เกิดจากความร้อนในการเผาถลนไปต้มน้ำให้เกิดเป็นไอน้ำที่มีความดันสูงเพื่อนำไปหมุนกังหันไอน้ำเป็นกระแสไฟฟ้าในปี 2547 ที่ขายได้ 115 ล้านบาท ส่วนในปี 2546 ขายได้ 74 ล้านบาท และเหตุที่ยอดขายไฟฟ้ามากขึ้นนั้นมาจากการที่ในปี 2546 บริษัท พิวาร์จี พีชผล จำกัด ขายไฟฟ้าได้ 7 เดือนเท่านั้นเพราะเพิ่งเริ่มเปิดดำเนินการในเดือนธันวาคม 2545 ส่วนในปี 2547 บริษัท พิวาร์จี พีชผล จำกัด ได้ขายไฟฟ้า 12 เดือนเต็ม

นอกจากนี้ในส่วนของต้นทุนทางบริษัทสามารถบริหารจัดการได้อย่างมีประสิทธิภาพ โดยสามารถซื้อและเก็บรักษาข้าวเปลือกและข้าวสารได้จำนวนมากในต้นทุน ซึ่งมียาควบคุมกว่าช่วงอื่น ๆ ทำให้บริษัทมีต้นทุนที่ถูกและทำให้สามารถทำกำไรจากส่วนต่างของต้นทุนที่ถูกที่มีอยู่กับราคาตลาดได้ในช่วงกลางปีถึงปลายปี ดังนั้นจึงเป็นอีกสาเหตุหนึ่งที่ทำให้บริษัทฯ มีกำไรสุทธิสูงขึ้น

4) กราฟแสดงการเคลื่อนไหวของราคาหลักทรัพย์

รูปที่ 4.10 กราฟแสดงการเคลื่อนไหวของราคาหลักทรัพย์ PRG ในช่วงปี ค.ศ. 1996 – 2005



ที่มา: Reuters (2005)

4.3.12 บริษัท ซีอีเอส จำกัด (มหาชน): SH

- 1) วันที่เข้าจดทะเบียนในตลาดหลักทรัพย์: 10 มกราคม 2535
- 2) ประเภทกิจการและลักษณะการดำเนินงาน: ประกอบธุรกิจประเภทส่งออก

อาหารทะเลแช่แข็งและอาหารทะเลกระป๋องเป็นหลัก ส่วนใหญ่จะส่งออกจำหน่ายยังต่างประเทศมีเพียงส่วนน้อยที่จัดจำหน่ายในประเทศ อาหารทะเลแช่แข็งที่ส่งออกต่างประเทศ ได้แก่ กุ้งแช่แข็ง ปลาหมึกแช่แข็ง ปลาแช่แข็ง กุ้ง และหอยปอกเปลือกแช่แข็ง อาหารทะเลบรรจุกระป๋องที่ส่งออกต่างประเทศ ได้แก่ ปลาหมึกในซอส แองไดปลา ปลาซาร์ดีนในซอสมะเขือเทศ/ในน้ำมัน ถั่วเหลือง ปลาทูแมคเคลเรลในซอสมะเขือเทศ/ในน้ำมันถั่วเหลือง และปลาซาร์ดีนสำหรับสัตว์เลี้ยง ส่วนอาหารทะเลแช่แข็งที่จำหน่ายภายในประเทศได้แก่ ปลาทูและปลาทะเลทั้งตัว หัวหมึกหอม/หัวหมึกกระดอง ปลาหมึกแช่แข็ง และปลาแช่แข็ง อาหารทะเลบรรจุกระป๋องที่จำหน่ายภายในประเทศได้แก่ ปลาซาร์ดีนในซอสมะเขือเทศ และปลาทูแมคเคลเรลในซอสมะเขือเทศ นอกจากนี้ในปี 2546 ที่ผ่านมามีบริษัทได้เริ่มจำหน่ายปลากระป๋องในประเทศภายใต้แบรนด์สินค้า เค

เค หรือ K.K. ซึ่งในปี 2547 ยอดการจำหน่ายเพิ่มขึ้น จึงถือว่าประสบความสำเร็จในการกระจายสินค้าในประเทศเป็นอย่างดี

3) ฐานะทางการเงินและผลการดำเนินงาน

ตารางที่ 4.14 ข้อมูลทางการเงินของบริษัท ซีเอสอาร์ จำกัด (มหาชน) ณ วันที่ 31 ธันวาคม 2545 2546 และ 2547

(หน่วย: พันบาท)

ข้อมูลทางการเงิน	2545	2546	2547
สินทรัพย์รวม	546,830	498,071	536,835
หนี้สินรวม	368,407	331,010	359,270
ส่วนของผู้ถือหุ้นหลักทรัพย์	178,423	167,061	177,565
รายได้รวม	849,174	902,105	941,780
รายได้จากการขาย	835,507	883,653	922,751
ต้นทุนและค่าใช้จ่ายรวม	832,979	913,467	931,277
ต้นทุนขาย	710,976	780,737	828,229
ค่าใช้จ่ายด้านการขายและบริหาร	132,920	154,699	150,597
กำไร (ขาดทุน) สุทธิ	16,195	-11,362	10,503
กำไร(ขาดทุน)ต่อหลักทรัพย์	0.90	-0.63	0.58
มูลค่าตามบัญชีต่อหลักทรัพย์ (บาท)	9.91	9.28	9.86
เงินปันผลต่อหลักทรัพย์ (บาท)	-	-	-

ที่มา: คณะกรรมการกำกับหลักทรัพย์และตลาดหลักทรัพย์ (กลต.) ตลาดหลักทรัพย์แห่งประเทศไทย (2547)

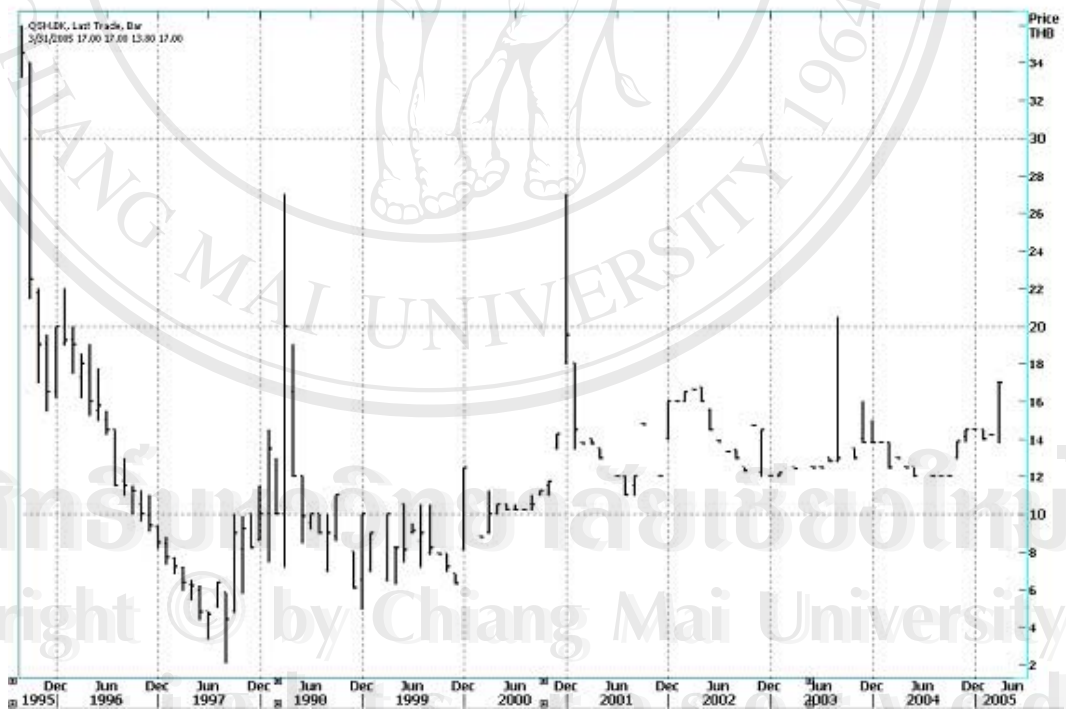
จากตารางที่ 4.14 พบว่า ในปี 2547 กิจการมีสินทรัพย์รวม 536.83 ล้านบาท ซึ่งเพิ่มขึ้นจากปี 2546 ที่มีสินทรัพย์รวม 498.07 ล้านบาท ทั้งนี้เป็นการเพิ่มขึ้นในส่วนสินทรัพย์หมุนเวียนที่มีเงินสดและรายการเทียบเท่าเงินสดและลูกหนี้การค้าเพิ่มขึ้น ส่วนสินทรัพย์ถาวร กิจการได้มีการปรับปรุงเพิ่มเติม ส่วนอาคารและเครื่องจักรให้มีสภาพที่เหมาะสมกับการดำเนินงาน เพื่อรองรับการเพิ่มประสิทธิภาพในการผลิตให้ดีขึ้น

รายได้ในปี 2547 กิจการมีรายได้จากการจำหน่ายเพิ่มขึ้นร้อยละ 4.42 โดยเป็นการเพิ่มทั้งส่วนอาหารทะเลแช่แข็งและอาหารทะเลบรรจุกระป๋อง ตลาดหลักของกิจการยังคงเป็นประเทศต่างๆในยุโรป และยังสามารถส่งออกได้อย่างต่อเนื่อง โดยกิจการได้พยายามมุ่งเน้นที่จะรักษาตลาด โดยเพิ่มคุณภาพผลิตภัณฑ์ให้ตรงกับความต้องการและเน้นการส่งมอบตรงเวลา ทางด้านค่าใช้จ่ายในการขายและบริหารมีจำนวน 150.59 ล้านบาทในปี 2547 เมื่อเปรียบเทียบกับ 154.69 ล้านบาท ปี 2546 จะพบว่าปี 2547 มีจำนวนสูงกว่าเล็กน้อย

กำไรสุทธิของบริษัทในปี 2547 มีจำนวน 10.50 ล้านบาท เพิ่มขึ้นเมื่อเปรียบเทียบกับปี 2546 ที่ขาดทุน 11.36 ล้านบาท ทั้งนี้เนื่องจากการส่งออกที่ปรับตัวดีขึ้นส่งผลให้มียอดขายเพิ่มขึ้นจึงสามารถทำกำไรได้แม้ว่าในช่วงปลายปีจะมีปัญหาด้านต้นทุนสินค้าอันเนื่องมาจากการปรับขึ้นราคาน้ำมันของตลาดโลก

4) กราฟแสดงการเคลื่อนไหวของราคาหลักทรัพย์

รูปที่ 4.11 กราฟแสดงการเคลื่อนไหวของราคาหลักทรัพย์ SH ในช่วงปี ค.ศ. 1996 – 2005



ที่มา: Reuters (2005)

4.3.13 บริษัท สุรพลฟู๊ดส์ จำกัด (มหาชน): SSF

1) วันที่เข้าจดทะเบียนในตลาดหลักทรัพย์: 29 กันยายน 2532

2) ประเภทกิจการและลักษณะการดำเนินงาน: ประกอบธุรกิจผลิตและจำหน่ายอาหารแช่เยือกแข็งทั้งที่เป็นอุตสาหกรรมอาหารทะเลแช่เยือกแข็งและอุตสาหกรรมอาหารแปรรูปที่มีมูลค่าเพิ่ม ซึ่งถือเป็นบริษัทแรกของอุตสาหกรรมอาหารแช่เยือกแข็งที่จดทะเบียนในตลาดหลักทรัพย์แห่งประเทศไทยโดยมีตลาดหลักอยู่ที่ประเทศในแถบเอเชีย , สหรัฐอเมริกา ,และกลุ่มประเทศในสหภาพยุโรป วัตถุดิบที่ใช้ในการผลิตส่วนใหญ่จะเป็นวัตถุดิบที่เป็นอาหารทะเลจากการประมงภายในประเทศ เช่น กุ้งทะเล กุ้งกุลาดำ กุ้งวานามัย หมึกและปลา โดยผลิตภัณฑ์เหล่านี้อยู่ในรูปแบบหนึ่งพร้อมปรุง เช่น กุ้งแช่แข็ง หมึกแช่แข็ง กุ้งซูชิ เป็นต้น หรืออยู่ในรูปแบบพร้อมรับประทาน เช่น ขนมหีบกุ้ง กุ้งชุบแป้งขนมปัง ข้าวกล่อง เป็นต้น นอกจากนี้บริษัทยังได้มีการพัฒนาผลิตภัณฑ์ใหม่เพิ่มขึ้นอย่างต่อเนื่อง โดยเฉพาะสินค้าที่มีมูลค่าเพิ่มทั้งนี้เพื่อการแข่งขันและการเจริญเติบโตที่ยั่งยืนในการดำเนินธุรกิจ

ในส่วน of ช่องทางการจำหน่ายผลิตภัณฑ์ของบริษัทนั้นจะมีทั้งส่งออกไปขายยังต่างประเทศและส่งขายในประเทศ ตลาดภายในประเทศจะมีการวางจำหน่ายตามห้างสรรพสินค้า ภัตตาคาร และคอนวีเนียนสโตร์ทั่วไป โดยบริษัทมีรายได้มาจากการขาย 98% ของรายได้ทั้งหมดและรายได้อื่นๆ 2% มาจากดอกเบี้ยรับรวมทั้งการขายเศษวัตถุดิบเป็นต้น

3) ฐานะทางการเงินและผลการดำเนินงาน

ตารางที่ 4.15 ข้อมูลทางการเงินของบริษัท สุรพลฟู้ดส์ จำกัด (มหาชน) ณ วันที่ 31 ธันวาคม 2545 2546 และ 2547

ข้อมูลทางการเงิน	2545	2546	2547
สินทรัพย์รวม	2,260,309,5823	1,811,444,252	1,764,481,323
หนี้สินรวม	1,138,054,889	796,575,381	646,265,056
ส่วนของผู้ถือหุ้นหลักทรัพย์	1,122,254,693	1,014,868,871	1,118,216,267
ทุนที่ออกและเรียกชำระแล้ว	269,999,000	269,999,000	269,999,000
ส่วนเกินมูลค่าหลักทรัพย์	270,000,000	270,000,000	270,000,000
รายได้รวม	3,166,026,543	2,664,249,308	2,290,486,930
รายได้จากการขาย	2,989,586,015	2,549,491,167	2,158,918,835
ต้นทุนและค่าใช้จ่ายรวม	3,160,601,582	2,682,275,125	2,174,266,177
ต้นทุนขาย	2,940,368,189	2,469,476,550	1,984,930,629
ค่าใช้จ่ายด้านการขายและบริหาร	170,868,743	180,335,436	191,590,331
กำไร (ขาดทุน) สุทธิ	(18,396,681)	(39,173,467)	103,347,396
ข้อมูลต่อหลักทรัพย์			
มูลค่าตามบัญชีต่อหลักทรัพย์ (บาท)	6.23	5.64	4.14
กำไรสุทธิต่อหลักทรัพย์ (บาท)	(0.10)	(0.22)	0.38
เงินปันผลต่อหลักทรัพย์ (บาท)	0.50	2.85	0.00

ที่มา: คณะกรรมการกำกับหลักทรัพย์และตลาดหลักทรัพย์ (ก.ล.ต.) ตลาดหลักทรัพย์แห่งประเทศไทย (2547)

จากตารางที่ 4.15 พบว่า บริษัทมีรายได้ในปี 2547 เป็นเงิน 2,290.48 ล้านบาท ลดลงเมื่อเทียบกับปี 2546 ที่มีจำนวน 2,664.24 ล้านบาท เนื่องจากยอดขายลดลงร้อยละ 7.22 เพราะสถานการณ์โรคระบาดในสัตว์ปีกทำให้การส่งออกของบริษัทลดลงในไตรมาสแรกของปี 2547 ประกอบกับประเทศสหรัฐอเมริกามีการฟ้องร้องเรื่องการทุ่มตลาดของประเทศไทยทำให้ลูกค้าชะลอการสั่งซื้อสินค้า ส่วนรายได้เงินชดเชยภาษีลดลงร้อยละ 70.83 เนื่องมาจากยอดขายลดลงและการส่งออกสินค้าที่ได้รับชดเชยในอัตราพิเศษคือ กุ้งกุลาดำที่เพาะเลี้ยงในประเทศลดลงด้วย

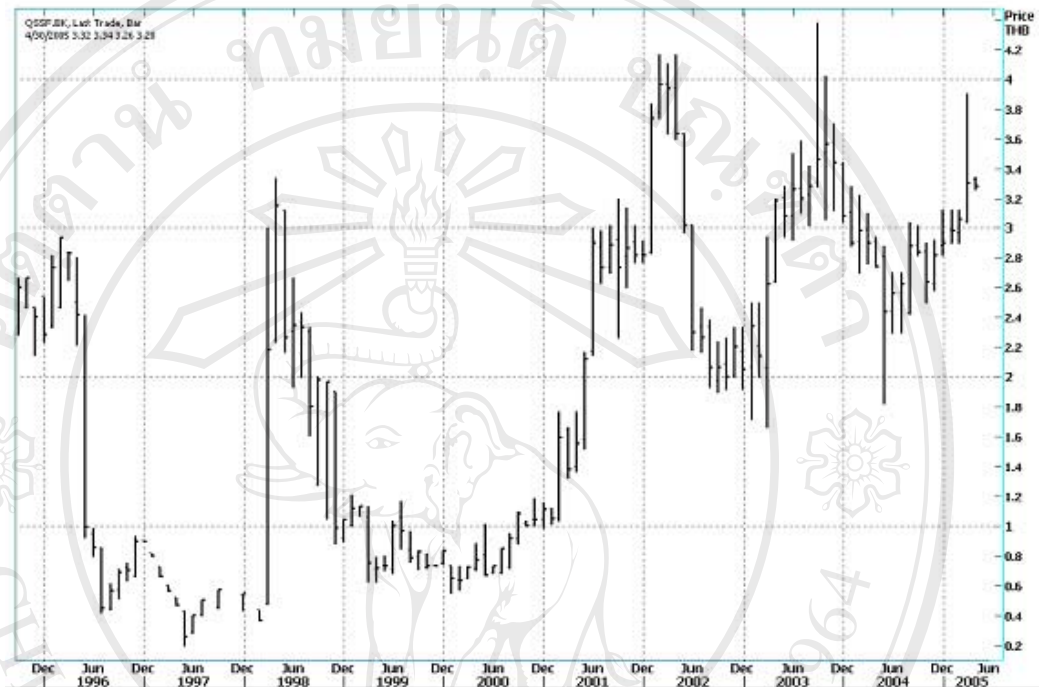
บริษัทมีต้นทุนและค่าใช้จ่ายรวมในปี 2547 เป็นเงิน 2,174.26 ล้านบาท ลดลงจากปี 2546 ที่มีจำนวน 2,682.27 ล้านบาท เนื่องจากต้นทุนขายลดลงร้อยละ 9.77 และสัดส่วนต่อยอดขาย ลดลงจากร้อยละ 93 ในปี 2546 เป็นร้อยละ 90.8 ในปี 2547 ดอกเบี้ยจ่ายลดลงร้อยละ 44.4 เนื่องจากบริษัทมียอดเงินกู้ลดลงจากการที่บริษัทมีการควบคุมจัดการเรื่องวัตถุดิบที่ดีขึ้นรวมถึงกระแสเงินสดที่มีสภาพคล่องมากขึ้นจากการที่บริษัทได้มีการขยายตลาดส่งออกไปยังประเทศออสเตรเลียมากขึ้น ประกอบกับเงื่อนไขการส่งออกเป็น FOB Term ทำให้ค่าระวางเรือของปี 2547 ลดลงร้อยละ 16 จากปี 2546

สินทรัพย์รวม ณ วันที่ 31 ธันวาคม 2547 มีจำนวน 1,764.48 ล้านบาท ลดลงจากปี 2546 ที่มี 1,811.44 ล้านบาท เนื่องจากสินค้าคงเหลือลดลง 53 ล้านบาทจากการที่บริษัทมีการจัดการเรื่องของสินค้าคงเหลือ โดยการเร่งระบายทั้งสินค้าสำเร็จรูปและวัตถุดิบ และลดการเก็บ Stock วัตถุดิบ หนี้สินรวม ณ วันที่ 31 ธันวาคม 2547 มีจำนวน 646.26 ล้านบาท ลดลงจากปี 2546 ที่มี 796.57 ล้านบาท เนื่องจากเงินกู้ระยะสั้นและระยะยาวลดลง 155 ล้านบาท สืบเนื่องมาจากในปี 2547 บริษัทลดการเก็บ Stock วัตถุดิบ และมีการนำวัตถุดิบใน Stock ที่เก็บไว้มาใช้ทำให้การกู้เงินเพื่อนำมาใช้ในการจัดหาวัตถุดิบลดลง

ส่วนของผู้ถือหุ้นหลักทรัพย์รวม ณ วันที่ 31 ธันวาคม 2547 จำนวน 1,118.21 ล้านบาท เพิ่มขึ้นจากปีที่แล้วที่มี 1,014.86 ล้านบาทเนื่องจากบริษัทสามารถทำกำไรได้เพิ่มขึ้น โดยในปี 2547 บริษัทมีกำไรสุทธิ 103.35 ล้านบาทเนื่องจากบริษัทมีการผลิตและขายสินค้าที่มีมูลค่าเพิ่มสูงขึ้น มีการควบคุมและการจัดการอย่างมีประสิทธิภาพและต่อเนื่องในเรื่องของสินค้าคงเหลือทั้งวัตถุดิบและสินค้าสำเร็จรูป โดยได้เน้นหนักในเรื่องของคุณภาพและขนาดที่ต้องตรงกับความ ต้องการของลูกค้า รวมถึงบริษัทมีการบริหารงานด้าน Logistics มีประสิทธิภาพมากขึ้นทำให้ลูกค้ามีความพึงพอใจเพิ่มขึ้นในคุณภาพสินค้าของบริษัท

4) กราฟแสดงการเคลื่อนไหวของราคาหลักทรัพย์

รูปที่ 4.12 กราฟแสดงการเคลื่อนไหวของราคาหลักทรัพย์ SSF ในช่วงปี ค.ศ. 1996 – 2005



ที่มา: Reuters (2005)

4.3.14 บริษัท ศรีตรังแอโกรอินดัสทรี จำกัด (มหาชน): STA

1) วันที่เข้าจดทะเบียนในตลาดหลักทรัพย์: 22 สิงหาคม 2534

2) ประเภทกิจการและลักษณะการดำเนินงาน: ประกอบธุรกิจผลิตและส่งออกผลิตภัณฑ์

ภัณฑ์ยางพารารายใหญ่รายหนึ่งของประเทศ มีผลิตภัณฑ์หลักคือ ยางแผ่นรมควัน ยางแท่ง STR และน้ำยางข้น โดยมีอุตสาหกรรมหลักที่รองรับผลผลิตของบริษัท คือ อุตสาหกรรมยางล้อรถยนต์ อุตสาหกรรมถุงมือยาง และอุตสาหกรรมยางยืด (elastic thread) เป็นต้น บริษัทมีที่ตั้งของโรงงาน 5 แห่ง คือ จังหวัดตรัง สงขลา นครศรีธรรมราช สุราษฎร์ธานี และชุมพร ซึ่งเป็นการจัดตั้งตามความเหมาะสมของพื้นที่ทางเศรษฐกิจโดยเฉพาะสภาพแหล่งวัตถุดิบ และการเอื้ออำนวยของระบบสาธารณูปโภคในช่วงเวลาขณะนั้น กลุ่มบริษัทมีกำลังการผลิตรวมประมาณ 528,000 ตันต่อปี แบ่งเป็นยางแผ่นรมควัน 198,000 ตัน ยางแท่ง STR 156,000 ตัน และน้ำยางข้น 174,000 ตัน ในช่วงระยะเวลา 18 ปีที่ผ่านมา บริษัทได้มีการขยายตัวอย่างต่อเนื่อง โดยมีการร่วมลงทุนก่อตั้งบริษัทย่อย และบริษัทร่วมอีก 17 บริษัท ที่มีลักษณะขยายกำลังการผลิตในผลิตภัณฑ์เดิม สายการผลิตใหม่ที่มี

ลักษณะเพิ่มมูลค่าผลิตภัณฑ์ ตลอดจนถึงธุรกิจในสายบริการที่มีส่วนร่วมส่งเสริมให้บริษัทดำเนินกิจการได้ครบวงจรมากขึ้นสามารถสนับสนุนในด้านใดด้านหนึ่งส่งผลประโยชน์โดยรวมต่อบริษัท

3) ฐานะทางการเงินและผลการดำเนินงาน

ตารางที่ 4.16 ข้อมูลทางการเงินของบริษัท ศรีตรังแอโกรอินดัสทรี จำกัด (มหาชน) ณ วันที่ 31 ธันวาคม 2545 2546 และ 2547

(หน่วย: พันบาท)

ข้อมูลทางการเงิน	2545	2546	2547
สินทรัพย์รวม	6,327,209	8,397,819	11,157,927
หนี้สินรวม	3,505,906	5,063,969	7,121,098
ส่วนของผู้ถือหลักทรัพย์	2,821,303	3,333,849	4,036,829
ทุนที่ออกและเรียกชำระแล้ว	500,000	750,000	770,000
รายได้รวม	11,271,452	22,161,346	27,858,622
รายได้จากการขายและบริการ	10,913,272	21,865,800	27,453,548
กำไรขั้นต้น	856,568	1,160,932	1,859,757
กำไร (ขาดทุน) สุทธิ	290,737	187,250	712,284
ข้อมูลต่อหลักทรัพย์			
กำไรสุทธิต่อหลักทรัพย์ (บาท)	5.81	3.46	4.69
เงินปันผลต่อหลักทรัพย์ (บาท)	2.00	1.25	1.50

ที่มา: คณะกรรมการกำกับหลักทรัพย์และตลาดหลักทรัพย์ (ก.ล.ต.) ตลาดหลักทรัพย์แห่งประเทศไทย (2547)

จากตารางที่ 4.16 พบว่า ในปี 2547 บริษัทมีรายได้จากการขายและบริการเป็นจำนวน 27,454 ล้านบาทเพิ่มขึ้นเป็นจำนวน 5,588 ล้านบาท หรือร้อยละ 26 ซึ่งเป็นผลจากปริมาณการจำหน่ายที่เพิ่มขึ้นและระดับราคาภายในตลาดโลกปรับตัวสูงขึ้น เนื่องจากความต้องการของธรรมชาติจากประเทศผู้ใช้ที่สำคัญ เช่น สหรัฐอเมริกา ญี่ปุ่น รวมทั้งประเทศจีนยังคงอยู่ในเกณฑ์ที่ดีถือเป็นปัจจัยสนับสนุนที่สำคัญ ระดับราคาจำหน่ายเฉลี่ยปี 2547 เพิ่มขึ้นในอัตราร้อยละ 30 โดยมีราคาจำหน่ายเฉลี่ย 1,264 เหรียญสหรัฐต่อตัน บริษัทมียอดปริมาณการขายรวมอยู่ที่ 562,135 ตัน เพิ่มขึ้น 16,165 ตัน หรือร้อยละ 3 เมื่อเปรียบเทียบกับยอดจำหน่ายในปี 2546 ซึ่งเป็นการเพิ่มขึ้นตามการเติบโตของอุตสาหกรรมยางธรรมชาติที่ฟื้นตัวอย่างต่อเนื่องจากปี 2546

ประกอบกับการขยายตัวเศรษฐกิจโลกอยู่ในระดับที่ค่อนข้างสูงจากปีก่อน บริษัทมีกำไรสุทธิจำนวน 712 ล้านบาท คิดเป็น 4.69 บาทต่อหลักทรัพย์ เพิ่มขึ้นจากปี 2546 ซึ่งมีกำไรสุทธิ 187 ล้านบาท คิดเป็น 1.73 บาทต่อหลักทรัพย์

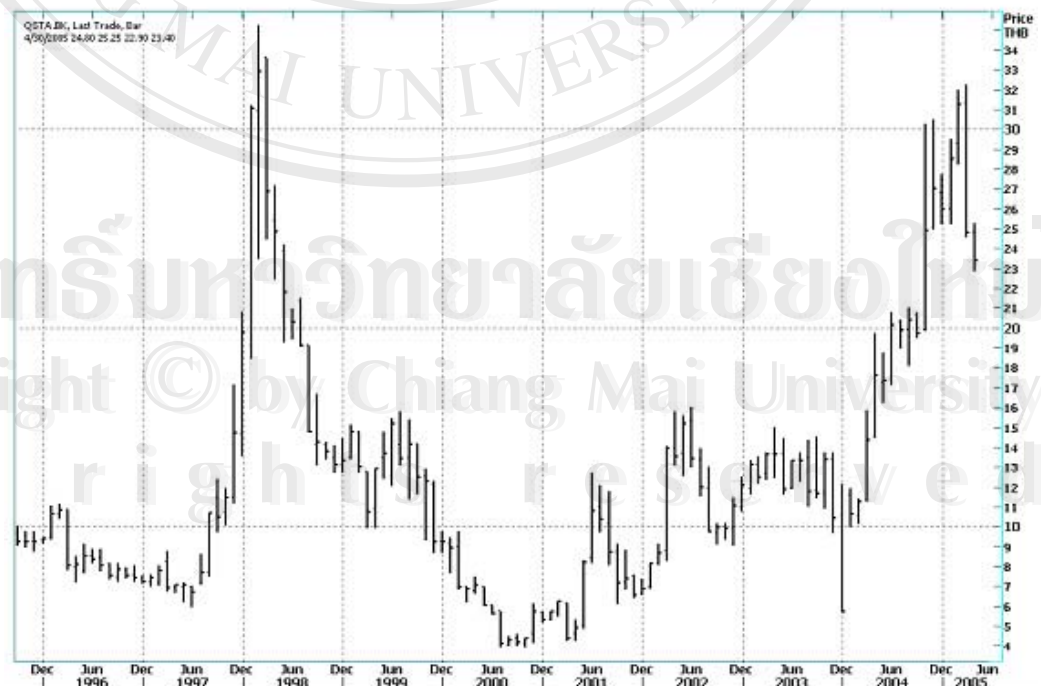
บริษัทมีสินทรัพย์รวม ณ วันที่ 31 ธันวาคม 2547 จำนวน 11,158 ล้านบาท เพิ่มขึ้น 2,760 ล้านบาท คิดเป็นร้อยละ 33 เมื่อเปรียบเทียบกับสินทรัพย์รวม ณ สิ้นปี 2546 โดยเพิ่มขึ้นในส่วนของสินทรัพย์หมุนเวียนเป็นสำคัญ

บริษัทมีหนี้สินรวม 7,121 ล้านบาท เมื่อหักเงินสดและเงินฝากธนาคารจำนวน 917 ล้านบาท มีหนี้สินระยะสั้นสุทธิ 6,204 ล้านบาท เพิ่มขึ้นจากปี 2546 จำนวน 2,883 ล้านบาท เป็นหนี้สินระยะสั้น 5,682 ล้านบาท เพื่อใช้ในการหมุนเวียนซื้อวัตถุดิบเข้ามาในสายการผลิตและจำหน่ายต่อไป ลักษณะความจำเป็นที่บริษัทต้องใช้เงินทุนหมุนเวียนสูงจะยังคงมีอยู่ต่อไปตามภาวะอุตสาหกรรมที่ระดับราคาวัตถุดิบ ปริมาณการผลิตและจำหน่ายเพิ่มขึ้น

บริษัทมีส่วนของผู้ถือหลักทรัพย์ ณ วันที่ 31 ธันวาคม 2547 จำนวน 4,036 ล้านบาท เพิ่มขึ้นจำนวน 703 ล้านบาท หรือร้อยละ 21 เมื่อเทียบกับปี 2546 จากผลประกอบการของบริษัทโดยรวมที่ดีขึ้นและการเพิ่มทุนของบริษัท

4) กราฟแสดงการเคลื่อนไหวของราคาหลักทรัพย์

รูปที่ 4.13 กราฟแสดงการเคลื่อนไหวของราคาหลักทรัพย์ STA ในช่วงปี ค.ศ. 1996 – 2005



ที่มา: Reuters (2005)

4.3.15 บริษัท ไทย อกริ ฟู้ดส์ จำกัด (มหาชน): TAF

- 1) วันที่เข้าจดทะเบียนในตลาดหลักทรัพย์: 13 กันยายน 2534
- 2) ประเภทกิจการและลักษณะการดำเนินงาน: ประกอบธุรกิจประเภทอาหาร คือ เป็นทั้งผู้ผลิตและผู้ส่งออกสินค้าผลิตผลทางการเกษตรและอุตสาหกรรมเกษตร ได้แก่
 - ผลิตภัณฑ์อาหารบรรจุภาชนะ ได้แก่ ผัก ผลไม้ และน้ำพืชผักผลไม้ อาหารทะเล และน้ำจิ้มไก่ เป็นต้น
 - ผลิตภัณฑ์อาหารสำเร็จรูป ได้แก่ ขนมจีบ ซาลาเปา ไข่ก๋วยเตี๋ยว เป็นต้น
 ผลิตภัณฑ์ของบริษัทมีการจำหน่ายไปต่างประเทศโดยตรงเป็นส่วนใหญ่ และได้รับการยอมรับติดตลาดในต่างประเทศ ลูกค้าส่วนใหญ่จะอยู่ในอเมริกา กลุ่มประเทศสหภาพยุโรป เช่น ฝรั่งเศส เยอรมัน เนเธอร์แลนด์ อังกฤษ เป็นต้น นอกนี้ยังมีประเทศทางใต้หวัน ญี่ปุ่น ออสเตรเลีย และแคนาดา เป็นต้น ส่วนตลาดภายในประเทศบริษัทได้นำผลิตภัณฑ์กะทิบรรจุกล่อง UHT ตรา “อรร้อย-ดี” มาจำหน่าย และได้รับการตอบรับจากผู้บริโภคคนไทยเป็นอย่างดี
- 3) ฐานะทางการเงินและผลการดำเนินงาน

ตารางที่ 4.17 ข้อมูลทางการเงินของบริษัท ไทย อกริ ฟู้ดส์ จำกัด (มหาชน) ณ วันที่ 31 ธันวาคม 2545 2546 และ 2547

(หน่วย: พันบาท)

ข้อมูลทางการเงิน	2545	2546	2547
สินทรัพย์รวม	1,491,989	1,630,357	1,559,440
หนี้สินรวม	253,995	428,145	361,153
ส่วนของผู้ถือหุ้นหลักทรัพย์	1,237,994	1,202,212	1,198,287
ทุนที่ออกและเรียกชำระแล้ว	424,000	424,000	424,000
ส่วนเกินมูลค่าหลักทรัพย์	227,200	227,200	227,200
รายได้รวม	3,406,852	3,567,272	3,436,778
รายได้จากการขาย	3,387,070	3,524,491	3,381,426
ต้นทุนและค่าใช้จ่ายรวม	2,951,448	3,164,178	3,039,115
ต้นทุนขาย	2,753,422	2,927,871	2,809,265
ค่าใช้จ่ายด้านการขายและบริหาร	196,895	224,334	232,070
กำไร (ขาดทุน) สุทธิ	439,074	388,218	377,675
กำไรสุทธิต่อหลักทรัพย์ (บาท)	10.36	9.16	8.91

ที่มา: คณะกรรมการกำกับหลักทรัพย์และตลาดหลักทรัพย์ (ก.ล.ด.) ตลาดหลักทรัพย์แห่งประเทศไทย (2547)

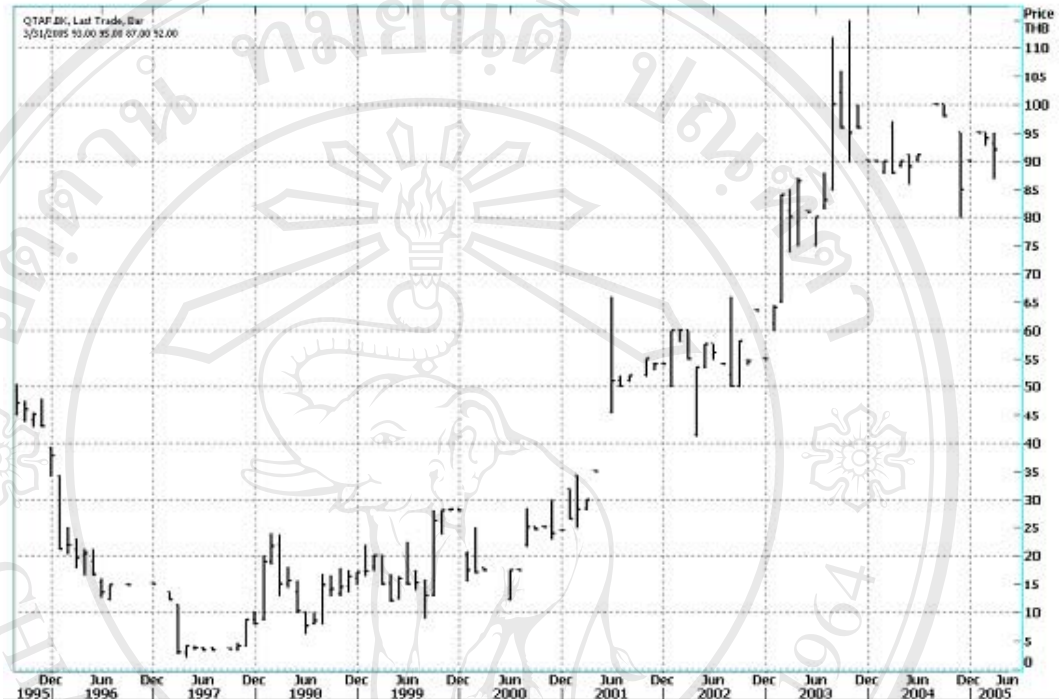
จากตารางที่ 4.17 พบว่า บริษัทมีกำไรสุทธิเท่ากับ 377.67 ล้านบาท หรือกำไรต่อหลักทรัพย์เท่ากับ 8.91 บาท เมื่อเปรียบเทียบกับงวดเดียวกันของปีที่แล้ว บริษัทมีกำไรสุทธิเท่ากับ 388.22 ล้านบาท หรือกำไรต่อหลักทรัพย์เท่ากับ 9.16 บาท ซึ่งกำไรสุทธิลดลงคิดเป็นร้อยละ 2.72 บริษัทมีรายได้ปี 2547 รวม 3,436.78 ล้านบาท ประกอบด้วยรายได้จากการขาย 3,381.43 ล้านบาท และรายได้อื่น ๆ 55.35 ล้านบาท เปรียบเทียบกับรายได้รวม 3,567.27 ล้านบาท ซึ่งประกอบด้วยรายได้จากการขาย 3,524.49 ล้านบาท และรายได้อื่น 42.78 ล้านบาท ในปี 2546 รายได้จากการขายในปี 2547 มียอดขายกลุ่มผลิตภัณฑ์อาหารบรรจุภาชนะซึ่งประกอบด้วยผักผลไม้ และน้ำพืชผักผลไม้ อาหารทะเล และน้ำจิ้มไก่ เป็นต้น รวม 2,132.60 ล้านบาท ผลิตภัณฑ์อาหารสำเร็จรูป 337.91 ล้านบาท และข้าว 910.92 ล้านบาท ยอดขายผลิตภัณฑ์โดยรวมลดลงจากปี 2546 คิดเป็นร้อยละ 4.06 หรือ 143.06 ล้านบาท

ด้านค่าใช้จ่ายในการดำเนินงานปี 2547 รวม 3,039.12 ล้านบาท ซึ่งลดลงร้อยละ 3.95 เมื่อเทียบกับจำนวน 3,164.18 ล้านบาท ในปีก่อน บริษัทมีต้นทุนขายในปี 2547 เท่ากับ 2,809.27 ล้านบาท คิดเป็นร้อยละ 83.08 ของรายได้จากการขายเมื่อเทียบกับร้อยละ 83.07 ของในปี 2546 ต้นทุนสินค้าที่สูงขึ้นเนื่องมาจากวัตถุดิบ ภาชนะบรรจุภัณฑ์ รวมถึงพลังงานและน้ำมันเชื้อเพลิงที่ปรับตัวสูงขึ้นจึงทำให้อัตราร้อยละของยอดขายต่อต้นทุนสินค้าขายเพิ่มขึ้นเมื่อเปรียบเทียบกับปีก่อน ค่าใช้จ่ายในการขายและบริหารปี 2547 มีจำนวน 232.07 ล้านบาท คิดเป็นร้อยละ 6.86 ของยอดขายได้จากการขาย เมื่อเทียบกับร้อยละ 6.36 ของปีก่อน

มาตรการต่าง ๆ ทางการค้าของประเทศคู่ค้าที่สำคัญกำหนดขึ้นนับเป็นอุปสรรคต่อการแข่งขันเสนอราคาของสินค้ารวมถึงค่าระวางขนส่งที่ปรับราคาสูงขึ้นด้วย นอกจากนี้บริษัทยังมีการขยายตลาดภายในประเทศไปยังทุกพื้นที่ที่เพิ่มมากขึ้นจึงได้จัดกิจกรรมส่งเสริมการขายและโฆษณาสินค้าให้เป็นที่รู้จัก ดังนั้นจึงเป็นสาเหตุหนึ่งที่อัตราส่วนค่าใช้จ่ายเพิ่มขึ้น

4) กราฟแสดงการเคลื่อนไหวของราคาหลักทรัพย์

รูปที่ 4.14 กราฟแสดงการเคลื่อนไหวของราคาหลักทรัพย์ TAF ในช่วงปี ค.ศ. 1995 – 2005



ที่มา: Reuters (2005)

4.3.16 บริษัท ไทยลักซ์ เอ็นเตอร์ไพรส์ จำกัด (มหาชน): T-LUXE

1) วันที่เข้าจดทะเบียนในตลาดหลักทรัพย์: 13 กันยายน 2537

2) ประเภทกิจการและลักษณะการดำเนินงาน: ดำเนินธุรกิจการเกษตรภายใต้เครื่องหมายการค้า "ไทยลักซ์" โดยเป็นผู้ผลิตและจำหน่ายอาหารเลี้ยงสัตว์น้ำทั้งภายในประเทศและต่างประเทศ การดำเนินธุรกิจของบริษัทแบ่งออกเป็น 2 ส่วนงานหลัก คือ ส่วนงานสายผลิตอาหารกุ้งและส่วนงานสายผลิตอาหารปลา บริษัทมีโรงงานผลิต 2 แห่ง คือ โรงงานจังหวัดเพชรบุรีซึ่งเป็นโรงงานผลิตอาหารกุ้งที่กำลังการผลิต 50,400 ตัน และโรงงานสมุทรสงครามซึ่งเป็นโรงงานผลิตอาหารปลาที่กำลังการผลิต 28,000 ตัน ทั้งสองส่วนเป็นการดำเนินธุรกิจแบบครบวงจร โดยเริ่มตั้งแต่จัดหาวัตถุดิบ ผลิต และจำหน่ายทั้งภายในประเทศและต่างประเทศโดยใช้ช่องทางการจำหน่ายผ่านตัวแทนจำหน่ายและจำหน่ายให้แก่เกษตรกรโดยตรง

บริษัทได้รับการรับรองมาตรฐาน ISO 9001: 2000 จากสถาบัน UKAS ประเทศอังกฤษ รวมทั้งการรับรองระบบหลักเกณฑ์ที่ดีในการผลิตอาหารสัตว์ (GMP) และการรับรองระบบ

การวิเคราะห์อันตรายและจุดวิกฤตที่ต้องควบคุม (HACCP) บริษัทไทยลักซ์เป็นบริษัทผู้ผลิตอาหารสัตว์น้ำรายแรกที่ได้รับการรับรองทั้ง 3 ระบบก่อนที่รัฐบาลจะประกาศให้ปี 2547 เป็นปีแห่งความปลอดภัย จึงนับได้ว่าบริษัทเป็นหนึ่งในผู้นำทางด้านธุรกิจอาหารเลี้ยงสัตว์น้ำของไทย

3) ฐานะทางการเงินและผลการดำเนินงาน

รายได้ส่วนใหญ่ของบริษัทมาจากรายได้จากการขายซึ่งแบ่งเป็นผลิตภัณฑ์อาหารกุ้งร้อยละ 55 ผลิตภัณฑ์อาหารปลาร้อยละ 40 และวัตถุดิบร้อยละ 5 ยอดขายในปี 2547 เท่ากับ 1,075 ล้านบาท เพิ่มขึ้นจาก 173 ล้านบาทหรือคิดเป็นร้อยละ 19 เมื่อเทียบกับปีก่อน โดยอาหารกุ้งมีส่วนลดการขายลดลงจากปีก่อนคิดเป็นร้อยละ 4 ส่วนอาหารปลามีส่วนเพิ่มเพิ่มขึ้นจากปีก่อนคิดเป็นร้อยละ 5 สำหรับรายได้ค่าเช่าลดลงเล็กน้อยจากปี 2546 รายได้อื่นของบริษัทมีจำนวน 13 ล้านบาทประกอบด้วยดอกเบี้ยรับ 2 ล้านบาท กำไรจากการจำหน่ายทรัพย์สิน 2 ล้านบาท รายได้จากการชดเชยการส่งออก 3 ล้านบาท และอื่นๆ 6 ล้านบาท

ต้นทุนต่อยอดขายเพิ่มขึ้นจากร้อยละ 84 ในปี 2546 เป็นร้อยละ 88 ในปี 2547 ต้นทุนที่เพิ่มขึ้นส่วนใหญ่มาจากต้นทุนวัตถุดิบ อัตราค่าใช้จ่ายในการขายและบริหารต่อยอดขายใกล้เคียงกับปีก่อนอยู่ที่ประมาณร้อยละ 12 อัตราส่วนแบ่งผลขาดทุนจากเงินลงทุนต่อยอดขายใกล้เคียงกับปีก่อนคือเท่ากับร้อยละ 1

ผลกระทบจากระดับราคาวัตถุดิบผลิตอาหารสัตว์น้ำในประเทศที่เพิ่มขึ้นเป็นสาเหตุที่ทำให้อัตรากำไรขั้นต้นลดลงจากร้อยละ 15.90 ในปี 2546 มาอยู่ที่ร้อยละ 11.60 ในปี 2547 และอัตรากำไรจากการดำเนินงานในปี 2547 ลดลงจากร้อยละ 5.32 ในปี 2546 อยู่ที่ร้อยละ 1.75 ดังนั้นในปี 2547 บริษัทมีกำไรสุทธิจำนวน 19 ล้านบาท ลดลงจากปีก่อนคิดเป็นร้อยละ 61 คิดเป็นกำไรต่อหลักทรัพย์ในปี 2547 เท่ากับ 0.75 บาท

ในวันที่ 24 กุมภาพันธ์ 2548 คณะกรรมการบริษัทได้มีมติให้จ่ายเงินปันผลสำหรับผลการดำเนินงานปี 2547 จากกำไรสะสมในส่วนของการดำเนินงานที่ไม่ได้รับการส่งเสริมการลงทุนแก่ผู้ถือหลักทรัพย์ในอัตราหลักทรัพย์ละ 0.60 บาท โดยจะเสนอต่อที่ประชุมสามัญผู้ถือหุ้นหลักทรัพย์ครั้งที่ 1/2548 ซึ่งกำหนดให้มีขึ้นในวันที่ 4 เมษายน 2548 เพื่อพิจารณาอนุมัติ สรุปได้ว่าเงินปันผลจ่ายให้แก่ผู้ถือหุ้นในปี 2547 รวมทั้งสิ้นเท่ากับ 15 ล้านบาท คิดเป็นร้อยละ 79.80 ของผลกำไรสุทธิในรอบปี

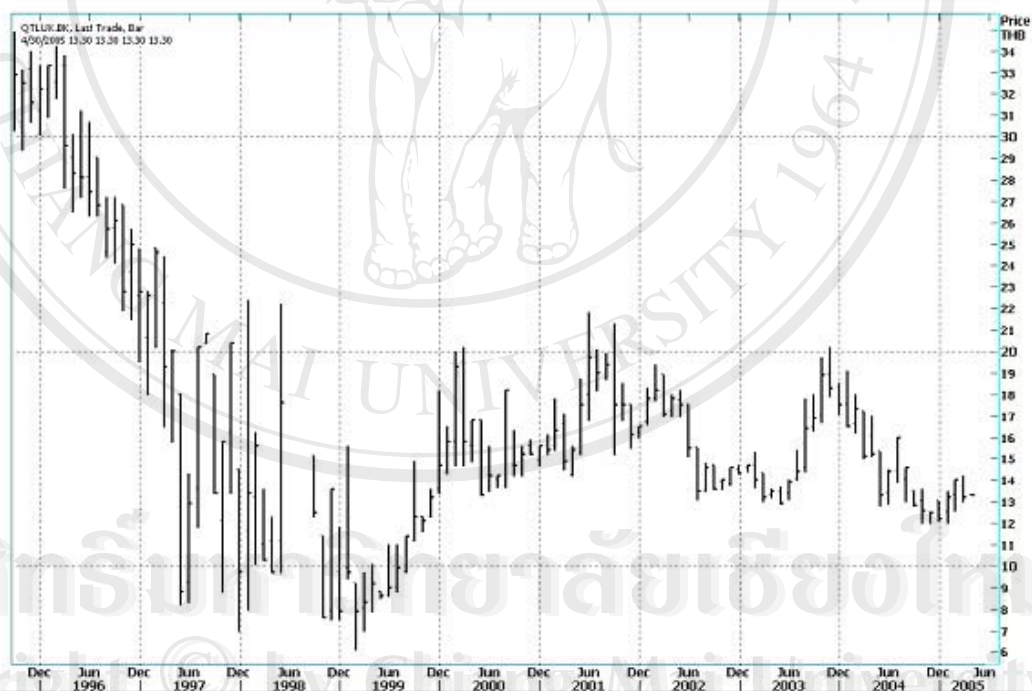
สินทรัพย์รวมของบริษัท ณ วันที่ 31 ธันวาคม 2547 มี 647 ล้านบาทเพิ่มขึ้น 70 ล้านบาท ประกอบด้วยสินทรัพย์หมุนเวียนร้อยละ 38 เงินลงทุนระยะยาวร้อยละ 16 สินทรัพย์ถาวรที่ใช้ในการดำเนินงานร้อยละ 46 สาเหตุที่สินทรัพย์ถาวรเพิ่มขึ้นจากปีที่ผ่านมาเนื่องจากบริษัทมีการซื้อเครื่องจักรและก่อสร้างโรงงานอาหารปลาแห่งใหม่

ในส่วนโครงสร้างหนี้สินปี 2547 มีจำนวน 124 ล้านบาทเพิ่มขึ้น 73 ล้านบาท ประกอบด้วยหนี้สินหมุนเวียนร้อยละ 97 เพิ่มขึ้นจากปีที่ผ่านมามากเป็นส่วนใหญ่เป็นการกู้ยืมเงินจากสถาบันการเงินและจากบริษัทที่เกี่ยวข้องกัน อีกส่วนหนึ่งเป็นหนี้สินหมุนเวียนที่เกิดจากการลงทุนเพิ่มในบริษัทร่วม หนี้สินไม่หมุนเวียนร้อยละ 3 เป็นหนี้สินที่เกิดจากการขาดทุนล้าเงินลงทุนในบริษัทร่วม มีอัตราส่วนหนี้สินต่อส่วนของผู้ถือหุ้นหลักทรัพย์เท่ากับ 0.24 เพิ่มขึ้นจากปี 2546 ซึ่งมีอัตราส่วนหนี้สินต่อส่วนของผู้ถือหุ้นหลักทรัพย์เท่ากับ 0.10

ส่วนของผู้ถือหุ้นหลักทรัพย์ในปี 2547 ลดลงจำนวน 3 ล้านบาทจาก 526 ล้านบาท ในปี 2546 เป็น 523 ล้านบาท สาเหตุที่ลดลงมาจากการปรับปรุงการแปลงค่างบการเงินที่เป็นเงินตราต่างประเทศ และบริษัทฯ มีผลกำไรลดลงในปี 2547

4) กราฟแสดงการเคลื่อนไหวของราคาหลักทรัพย์

รูปที่ 4.15 กราฟแสดงการเคลื่อนไหวของราคาหลักทรัพย์ T-LUXE ในช่วงปี ค.ศ. 1996 – 2005



ที่มา: Reuters (2005)

4.3.17 บริษัท ตรีรงค์ผลิตภัณฑ์อาหารทะเล จำกัด (มหาชน): TRS

1) วันที่เข้าจดทะเบียนในตลาดหลักทรัพย์: 12 มกราคม 2536

2) ประเภทกิจการและลักษณะการดำเนินงาน: ประกอบธุรกิจอุตสาหกรรมแปรรูปสัตว์น้ำแช่แข็ง โดยได้รับการส่งเสริมการลงทุนจากคณะกรรมการส่งเสริมการลงทุน บริษัท ตรีรงค์ผลิตภัณฑ์อาหารทะเล จำกัด (มหาชน) เกิดจากแรงผลักดันของกลุ่มพ่อค้า นักลงทุน ทั้งในจังหวัดตรัง และส่วนกลาง รวมทั้งกลุ่มนักบริหารที่มีประสบการณ์และความชำนาญในธุรกิจอุตสาหกรรมอาหารทะเลได้รวมกลุ่มกันก่อตั้งโดยมีวัตถุประสงค์ที่จะประกอบกิจการผลิตอาหารทะเลแช่แข็งเพื่อการส่งออก มีการใช้วัตถุดิบหลักทั้งจากภายในและภายนอกประเทศ ได้แก่ กุ้ง ปลาปลาหมึก ปู นำมาผ่านกระบวนการแปรรูปและแช่แข็งเพื่อเป็นสินค้าชนิดต่างๆ ส่งขายให้แก่ตลาดญี่ปุ่น ไต้หวัน อเมริกา เป็นต้น

บริษัทจะเน้นผลิตสินค้าที่มีคุณภาพสูงในราคาที่เหมาะสมมีสินค้าหลากหลาย เน้นความต้องการของลูกค้าเป็นสำคัญ ลูกค้ากลุ่มเป้าหมายของบริษัทเป็นลูกค้าในประเทศญี่ปุ่น เพราะผลิตภัณฑ์ของบริษัทเป็นซูชิ โดยมีช่องทางการจำหน่าย 2 ทางคือ จำหน่ายโดยตรงให้กับภัตตาคารและซูเปอร์มาร์เก็ต คิดเป็นร้อยละ 30 และจำหน่ายให้คนกลาง คิดเป็นร้อยละ 70 จากการที่บริษัทมีตลาดหลักอยู่ในประเทศญี่ปุ่นทำให้ต้องพึ่งพาตลาดญี่ปุ่น และขึ้นอยู่กับภาวะเศรษฐกิจโดยรวมของประเทศญี่ปุ่น แต่อย่างไรก็ตามบริษัทมีนโยบายที่จะขยายตลาดไปยังเกาหลีใต้ ไต้หวัน ยุโรป และอเมริกาเพื่อที่จะกระจายความเสี่ยงด้านการตลาด

3) ฐานะทางการเงินและผลการดำเนินงาน

ตารางที่ 4.18 ข้อมูลทางการเงินของบริษัท ตรีงผลผลิตภัณฑ์อาหารทะเล จำกัด (มหาชน) ณ วันที่ 31 ธันวาคม 2546 และ 2547

(หน่วย: บาท)

ข้อมูลทางการเงิน	2546	2547
สินทรัพย์รวม	1,224,980,362	1,167,630,967
หนี้สินรวม	676,828,435	632,832,270
ส่วนของผู้ถือหุ้นหลักทรัพย์	548,151,927	534,798,697
ทุนที่ออกและเรียกชำระแล้ว	200,000,000	200,000,000
ส่วนเกินมูลค่าหลักทรัพย์	58,000,000	58,000,000
รายได้รวม	2,050,332,650	2,064,884,528
รายได้จากการขาย	2,037,000,415	2,048,295,924
ต้นทุนและค่าใช้จ่ายรวม	2,016,056,882	2,055,778,213
ต้นทุนขาย	1,881,974,779	1,908,876,751
ค่าใช้จ่ายด้านการขายและบริหาร	132,522,103	145,341,462
กำไร (ขาดทุน) สุทธิ	23,998,997	1,646,770
กำไรต่อหลักทรัพย์ขั้นพื้นฐาน	1.20	0.08

ที่มา: คณะกรรมการกำกับหลักทรัพย์และตลาดหลักทรัพย์ (ก.ล.ต.) ตลาดหลักทรัพย์แห่งประเทศไทย (2547)

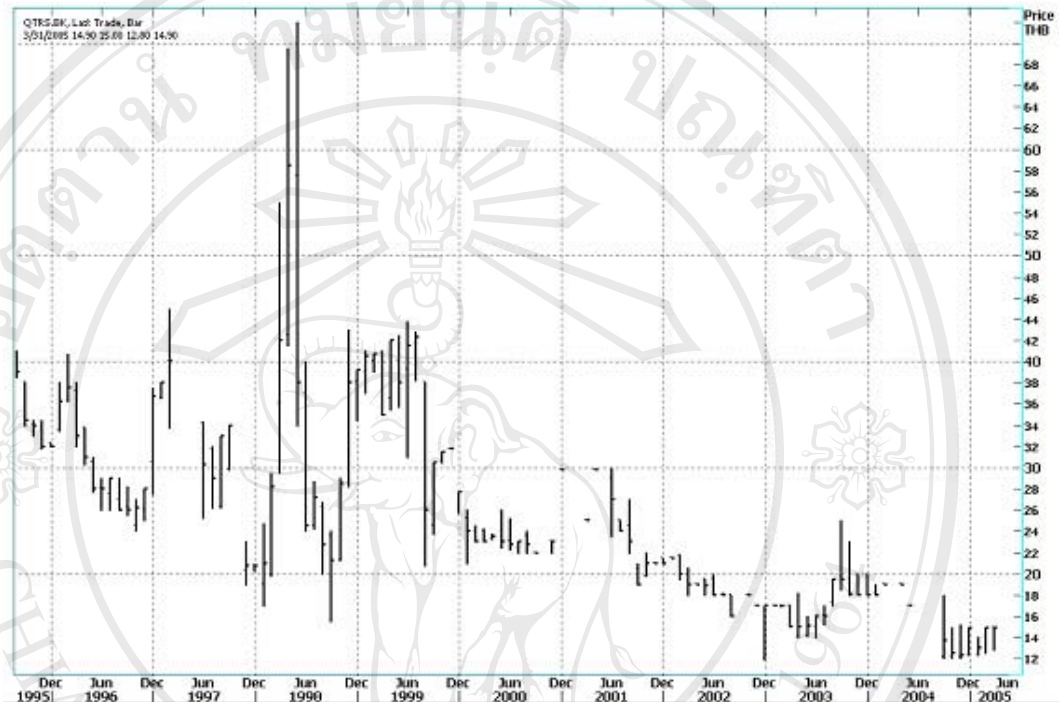
จากตารางที่ 4.18 พบว่า ในปี 2547 บริษัทมีสินทรัพย์รวม 1,167.63 ล้านบาท ลดลงจากปีที่แล้วที่มีจำนวน 1,224.98 ล้านบาท หนี้สินรวมปี 2547 มีจำนวน 632.83 ล้านบาท ซึ่งน้อยกว่าปี 2546 ที่มีอยู่ 676.82 ล้านบาท

ในส่วนของผลการดำเนินงานพบว่า ปี 2547 บริษัทมีรายได้รวมทั้งหมด 2,064.88 ล้านบาท เพิ่มขึ้นจากปีที่แล้วที่มี 2,050.33 ล้านบาท โดยเป็นรายได้จากการขายมากที่สุด ในขณะที่ต้นทุนค่าใช้จ่ายรวมของบริษัทปี 2547 ก็มีจำนวนเพิ่มขึ้นมากกว่าในปี 2546 โดยเพิ่มจาก 2,016.05 ล้านบาทเป็น 2,055.77 ล้านบาท

ดังนั้น กำไรสุทธิของปี 2547 จึงเท่ากับ 1.6 ล้านบาท ซึ่งน้อยกว่าปีที่แล้วที่มีจำนวน 23.99 ล้านบาท

4) กราฟแสดงการเคลื่อนไหวของราคาหลักทรัพย์

รูปที่ 4.16 กราฟแสดงการเคลื่อนไหวของราคาหลักทรัพย์ TRS ในช่วงปี ค.ศ. 1995 – 2005



ที่มา: Reuters (2005)

4.3.18 บริษัท ไทยรับเบอร์ลาเท็กซ์คอร์ปอเรชั่น (ประเทศไทย) จำกัด (มหาชน): TRUBB

- 1) วันที่เข้าจดทะเบียนในตลาดหลักทรัพย์: 30 กรกฎาคม 2534
- 2) ประเภทกิจการและลักษณะการดำเนินงาน: ประกอบธุรกิจผลิตและจำหน่ายผลิตภัณฑ์

ภัณฑ์ที่ได้จากน้ำยางพาราธรรมชาติ ได้แก่ น้ำยางพาราเข้มข้น ยางแผ่นรมควัน และยางแท่ง ตลอดจนผลิตผลพลอยได้จากน้ำยางทุกชนิด โดยผลิตภัณฑ์หลัก คือ น้ำยางพาราเข้มข้น บริษัทผลิตสินค้าที่ได้มาตรฐานโดยหลายบริษัทในกลุ่มได้รับการรับรองคุณภาพในระบบ ISO 9001:2000 และ ISO 14001 บริษัทมีการมุ่งเน้นในด้านคุณภาพและการส่งมอบสินค้าทุกฤดูกาล การดำเนินธุรกิจในปี 2547 เกิดทั้งโอกาสที่ทำให้ธุรกิจเติบโตกล่าวคือ บริษัทสามารถเพิ่มปริมาณขายน้ำยางเข้มข้นมาสู่ระดับ 155,000 ตัน เพิ่มขึ้นร้อยละ 13 เมื่อเทียบกับปีก่อนทำให้บริษัทยังคงเป็นผู้นำตลาดน้ำยางข้น โดยสามารถเพิ่มส่วนแบ่งการตลาดได้ต่อเนื่องตลอด 4 ปีที่ผ่านมาจากส่วนแบ่งการตลาดที่ร้อยละ 15 ในปี 2544 ขึ้นมาเป็นร้อยละ 18 ในปี 2547 นอกจากนี้ยังสามารถเพิ่มกำไรขั้นต้นของธุรกิจน้ำ

ยางชั้นได้ 78 ล้านบาท จึงถือได้ว่าบริษัทสามารถบรรลุวัตถุประสงค์ในการดำเนินงานของธุรกิจหลัก

3) ฐานะทางการเงินและผลการดำเนินงาน

ตารางที่ 4.19 ข้อมูลทางการเงินของบริษัท ไทยรับเบอร์ลาเท็กซ์คอร์ปอเรชั่น (ประเทศไทย) จำกัด (มหาชน) ณ วันที่ 31 ธันวาคม 2545 2546 และ 2547

(หน่วย: บาท)

ข้อมูลทางการเงิน	2545	2546	2547
สินทรัพย์รวม	2,335,455,271	2,985,459,145	3,333,682,649
หนี้สินรวม	1,560,292,053	2,281,524,789	2,675,757,855
ส่วนของผู้ถือหลักทรัพย์	775,163,218	707,934,356	657,924,794
ทุนที่ออกและเรียกชำระแล้ว	272,631,060	272,631,060	272,631,060
ส่วนเกินมูลค่าหลักทรัพย์	124,045,530	124,045,530	124,045,530
รายได้รวม	3,110,925,954	4,638,330,609	6,157,672,265
รายได้จากการขาย	3,075,741,139	4,573,052,970	6,127,572,528
ต้นทุนและค่าใช้จ่ายรวม	2,988,218,324	4,585,664,017	6,107,812,833
ต้นทุนขาย	2,696,902,785	4,191,844,030	5,636,018,639
ค่าใช้จ่ายด้านการขายและบริหาร	279,251,587	372,553,254	386,953,329
กำไร (ขาดทุน) สุทธิ	73,855,314	(12,722,835)	(39,844,043)
กำไรต่อหลักทรัพย์ขั้นพื้นฐาน	2.73	(0.47)	(1.46)

ที่มา: คณะกรรมการกำกับหลักทรัพย์และตลาดหลักทรัพย์ (กลต.) ตลาดหลักทรัพย์แห่งประเทศไทย (2547)

จากตารางที่ 4.19 พบว่า ปี 2547 ประเทศจีนมีความต้องการวัตถุดิบยางพาราสูงมาก จากภาวะเศรษฐกิจของประเทศจีนที่เติบโตในอัตราสูงทำให้ราคาวัตถุดิบยางพาราเพิ่มขึ้นอย่างต่อเนื่องและอยู่ในระดับสูงสุดในรอบ 10 ปีที่ผ่านมา กลุ่มบริษัทสามารถเติบโตขึ้นโดยพิจารณาจากยอดขายปี 2547 ที่ 6,128 ล้านบาท เพิ่มขึ้น 1,555 ล้านบาท หรือร้อยละ 25% ทั้งนี้เป็นผลจากปริมาณการขายและราคาขายที่เพิ่มขึ้น ทางด้านผลกำไรขั้นต้นธุรกิจนี้ยางชั้นสามารถสร้างกำไรขั้นต้นได้ 477 ล้านบาท ในขณะที่ธุรกิจเส้นด้ายยางยืดเกิดผลขาดทุนขั้นต้น 15 ล้านบาท เป็นผลจากภาวะที่ตลาดวัตถุดิบยางพารามีการเติบโตในขณะที่ตลาดสินค้าสำเร็จรูปยางกลับทรงตัว ผู้ผลิตสินค้าสำเร็จรูปได้รับผลกระทบจากการที่ต้นทุนวัตถุดิบสูง แต่ไม่สามารถเพิ่มราคาขายได้

อย่างไรก็ตามในผลกำไรของธุรกิจหลักที่มีสัดส่วนมากกว่าธุรกิจรองก็สามารถรองรับผลขาดทุนที่เกิดขึ้นได้

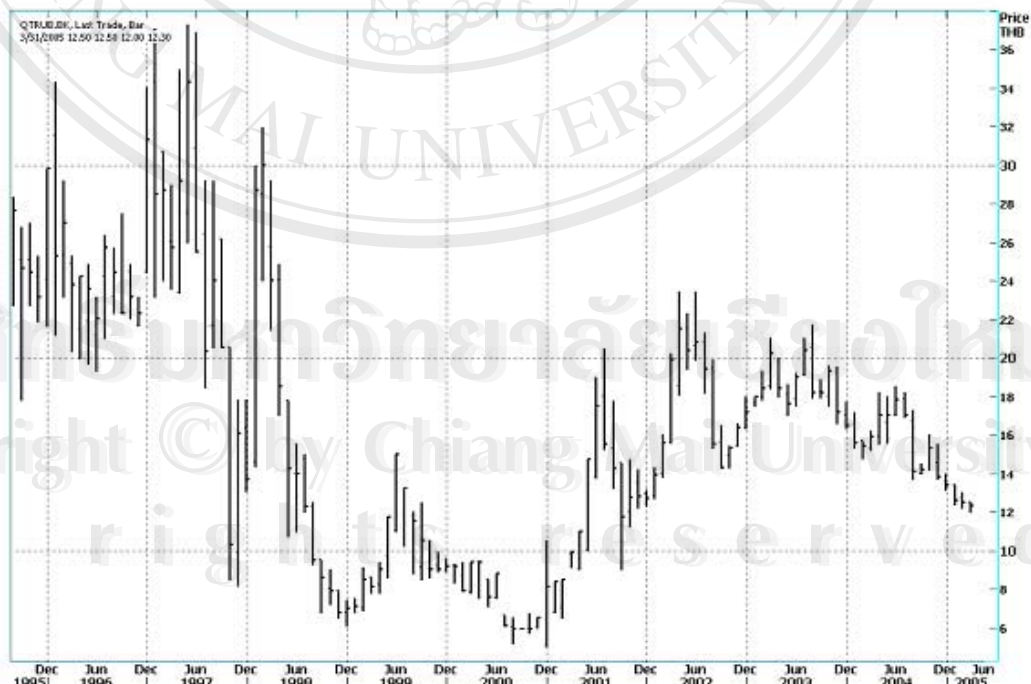
สินทรัพย์รวมของบริษัทปี 2547 อยู่ที่ 3,334 ล้านบาท เพิ่มขึ้น 349 ล้านบาท หรือเพิ่มขึ้นร้อยละ 12 จากปี 2546 ซึ่งจะเป็นการเพิ่มในสินทรัพย์หมุนเวียน 282 ล้านบาท และเพิ่มในสินทรัพย์ไม่หมุนเวียน 67 ล้านบาท

อัตราส่วนหนี้สินต่อส่วนของผู้ถือหลักทรัพย์อยู่ที่ 4.07 เท่าเพิ่มขึ้นจาก 3.24 เท่าในปี 2546 เกิดจากหนี้สินรวมเพิ่ม 394 ล้านบาทแต่ส่วนผู้ถือหลักทรัพย์ลดลงรวม 46 ล้านบาท การเพิ่มส่วนใหญ่ของหนี้สินเกิดจากการลงทุนเพิ่มในสินทรัพย์หมุนเวียนที่เกิดจากการขยายการค้าดำเนินงาน ดังนั้นเงินกู้ระยะสั้นจากสถาบันการเงินที่เพิ่มขึ้นนี้เป็นการลงทุนในสินทรัพย์ที่มีคุณภาพและมีเหตุผลทางธุรกิจรองรับ

ส่วนของผู้ถือหลักทรัพย์ในปี 2547 อยู่ที่ 658 ล้านบาท ลดลง 46 ล้านบาทหรือลดลงร้อยละ 7 ซึ่งเกิดจากผลการขาดทุนในปี 2547 จำนวน 40 ล้านบาท และส่วนของผู้ถือหลักทรัพย์ส่วนน้อยของบริษัททยอยลดลงอีก 6 ล้านบาท

4) กราฟแสดงการเคลื่อนไหวของราคาหลักทรัพย์

รูปที่ 4.17 กราฟแสดงการเคลื่อนไหวของราคาหลักทรัพย์ TRUBB ในช่วงปี ค.ศ. 1995 – 2005



ที่มา: Reuters (2005)

4.3.19 บริษัท สหอุตสาหกรรมน้ำมันปาล์ม จำกัด (มหาชน): UPOIC

1) วันที่เข้าจดทะเบียนในตลาดหลักทรัพย์: 30 เมษายน 2534

2) ประเภทกิจการและลักษณะการดำเนินงาน: ประกอบธุรกิจหลักประเภทสวนปาล์ม น้ำมัน การสกัดน้ำมันปาล์มดิบ และน้ำมันเมล็ดในปาล์มดิบ ณ วันที่ 31 ธันวาคม 2547 บริษัทมีพื้นที่ปลูกปาล์มน้ำมันซึ่งเป็นสวนของบริษัทเองอยู่ 23,091 ไร่ เมื่อรวมกับพื้นที่สัมปทานที่บริษัทเช่าจากบริษัทย่อยแล้ว บริษัทจะมีพื้นที่ปลูกปาล์มทั้งหมด 44,440 ไร่ หรือ 7,110 เฮกตาร์ แต่ถึงแม้ว่าบริษัทจะมีสวนปาล์มที่ใหญ่ที่สุดในประเทศไทยแล้วก็ตามบริษัทก็ยังต้องซื้อผลปาล์มสดจากภายนอกเพื่อเป็นวัตถุดิบป้อนเข้าสู่โรงงานสกัดน้ำมันปาล์มดิบซึ่งมีกำลังการผลิต 60 ตันผลปาล์มสดต่อชั่วโมง โดยมีผลิตภัณฑ์หลัก คือ น้ำมันปาล์มดิบ ซึ่งมีสัดส่วนถึงร้อยละ 83 ของยอดขายทั้งหมด ส่วนผลิตภัณฑ์อื่น ๆ นั้นเป็นผลพลอยได้จากการสกัดน้ำมันปาล์มดิบ

บริษัทได้เข้าสู่การวางระบบการบริหารคุณภาพตามมาตรฐาน ISO 9001:2000 ทั้งในส่วน of โรงงานและสวนปาล์มซึ่งผ่านการรับรองโดยสถาบัน SGS ในเดือนมีนาคม 2547 นับว่าเป็นสวนปาล์มแห่งแรกในประเทศไทยที่ได้การรับรองระบบ ISO 9001:2000 ในด้านการเก็บเกี่ยว นอกจากนี้แล้วบริษัทกำลังจัดเตรียมเพื่อเข้าสู่ระบบมาตรฐานการจัดการสิ่งแวดล้อม ISO 14001 ซึ่งคาดว่าจะได้รับการรับรองภายในปี 2548

3) ฐานะทางการเงินและผลการดำเนินงาน

ตารางที่ 4.20 ข้อมูลทางการเงินของบริษัท สหอุตสาหกรรมน้ำมันปาล์ม จำกัด (มหาชน) ณ วันที่ 31 ธันวาคม 2545 2546 และ 2547

(หน่วย: บาท)

ข้อมูลทางการเงิน	2545	2546	2547
สินทรัพย์รวม	735,368,905	848,583,571	847,744,847
หนี้สินรวม	22,920,801	39,627,150	45,857,249
ส่วนของผู้ถือหุ้นหลักทรัพย์	712,448,104	808,956,421	801,887,598
ทุนที่ออกและเรียกชำระแล้ว	324,050,000	324,050,000	324,050,000
ส่วนเกินมูลค่าหลักทรัพย์	321,544,740	321,544,740	321,544,740
รายได้รวม	509,605,869	601,688,333	709,628,194
รายได้จากการขาย	502,798,078	597,488,545	703,202,846
ต้นทุนและค่าใช้จ่ายรวม	456,588,107	380,225,177	557,622,395
ต้นทุนขาย	386,532,262	284,819,330	458,774,018
ค่าใช้จ่ายด้านการขายและบริหาร	47,308,197	84,665,549	83,414,987
กำไร (ขาดทุน) สุทธิ	46,991,117	184,366,002	139,398,027
กำไรต่อหลักทรัพย์ขั้นพื้นฐาน	1.45	5.69	4.30
กำไรสุทธิต่อหลักทรัพย์ (บาท)	1.5	5.7	4.3
เงินปันผลต่อหลักทรัพย์ (บาท)	1.5	5.0	3.0
การจ่ายเงินปันผลต่อหลักทรัพย์ (บาท)	4.0	3.0	4.5

ที่มา: คณะกรรมการกำกับหลักทรัพย์และตลาดหลักทรัพย์ (ก.ล.ด.) ตลาดหลักทรัพย์แห่งประเทศไทย (2547)

จากตารางที่ 4.20 พบว่า บริษัทมีรายได้จากการขายสำหรับปี 2547 สูงกว่าปี 2546 ร้อยละ 17.7 เนื่องจากยอดขายน้ำมันปาล์มดิบ ซึ่งมีสัดส่วนการขายถึงร้อยละ 82.8 ของรายได้จากการขายทั้งหมด สูงกว่าปี 2546 ถึงร้อยละ 12.2 โดยมีสาเหตุหลักมาจากราคาขายน้ำมันปาล์มดิบที่ปรับตัวเพิ่มขึ้นถึงร้อยละ 19.7 ในขณะที่ปริมาณขายลดลงร้อยละ 6.2

ต้นทุนขายปี 2547 นั้นสูงกว่าปี 2546 ร้อยละ 61.1 เนื่องจากปริมาณซื้อผลปาล์มสดจากภายนอกสูงกว่า ปี 2546 ถึงร้อยละ 146.8 และราคาเฉลี่ยซื้อผลปาล์มสดสูงกว่าปี 2546 ถึง

ร้อยละ 26.7 ในส่วนของค่าใช้จ่ายในการขายและบริหารสำหรับปี 2547 ต่ำกว่าปี 2546 ร้อยละ 1.5 เนื่องจากปริมาณการขายน้ำมันที่ลดลงทำให้ค่าขนส่งลดลง นอกจากนี้ในปี 2542 บริษัทย่อยได้ตั้งสำรองค่าเช่าที่ดินจำนวน 15.3 ล้านบาท

จากเหตุผลดังกล่าวข้างต้น ถึงแม้ว่ายอดขายสำหรับปี 2547 สูงกว่าปี 2546 ร้อยละ 17.7 แต่ต้นทุนขายสูงกว่าปี 2546 อยู่ร้อยละ 61.1 ทำให้อัตรากำไรขั้นต้นของบริษัท ลดลงจากร้อยละ 52.3 ในปี 2546 เป็นร้อยละ 34.8 ในปี 2547 อัตรากำไรจากการดำเนินงานของบริษัทลดลงจากร้อยละ 37.1 ในปี 2546 เป็นร้อยละ 21.6 ในปี 2547 เนื่องจากกำไรขั้นต้นลดลงรวมถึงการตั้งสำรองค่าเช่าที่ดินของบริษัทย่อย 15.3 ล้านบาท และค่าเพื่อสินค้าที่มีราคาตลาดต่ำกว่าราคาทุนเพิ่มขึ้น 9.3 ล้านบาท อัตรากำไรสุทธิลดลงจากร้อยละ 30.6 ในปี 2546 เป็นร้อยละ 19.6 ในปี 2547 โดยมีกำไรต่อหลักทรัพย์เท่ากับ 4.30 บาท ในปี 2547 เปรียบเทียบกับปี 2546 ซึ่งมีกำไรต่อหลักทรัพย์เท่ากับ 5.69 บาท

บริษัทมีการจ่ายเงินปันผลสำหรับผลการดำเนินงานงวดครึ่งปีแรกของปี 2547 เท่ากับร้อยละ 46.5 ของกำไรสุทธิ ในขณะที่เงินปันผลจ่ายสำหรับผลการดำเนินงานของปี 2546 เท่ากับร้อยละ 87.9 ของกำไรสุทธิ ทั้งนี้ตั้งแต่ปี 2536 เป็นต้นมาบริษัทมีนโยบายการจ่ายเงินปันผลในอัตราประมาณร้อยละ 50 ของกำไรสุทธิหลังหักภาษีเงินได้ ทั้งนี้ย่อมขึ้นอยู่กับภาวะเศรษฐกิจและการใช้จ่ายเพื่อการลงทุนเป็นหลัก

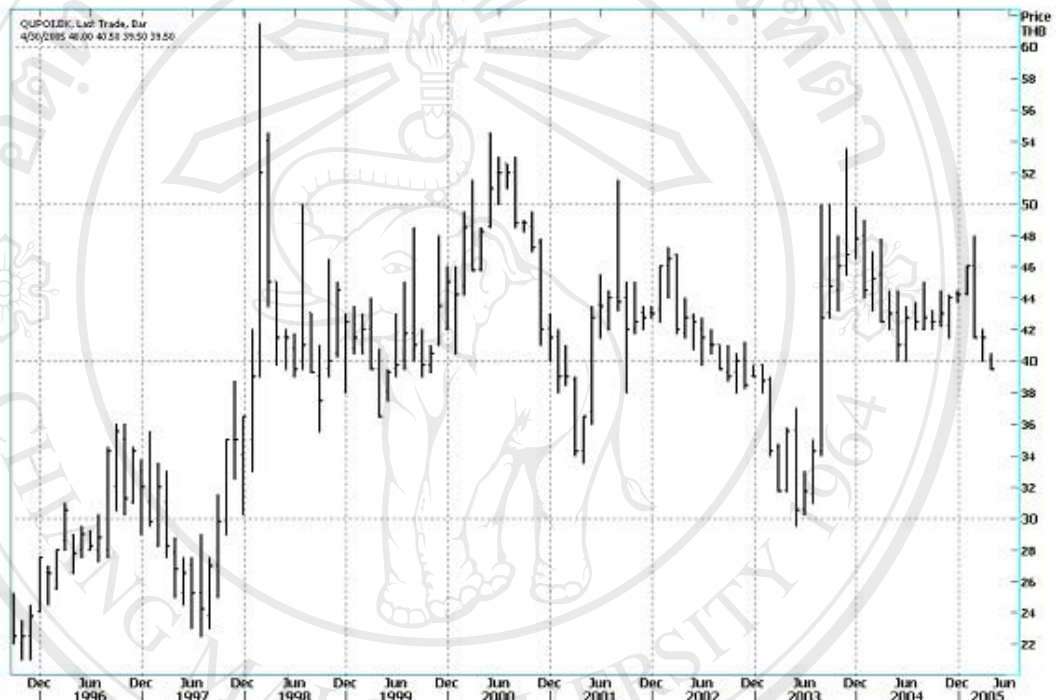
บริษัทมีสินทรัพย์ทั้งหมด 847.7 ล้านบาท ลดลงจากปี 2546 ร้อยละ 0.10 อัตราผลตอบแทนต่อสินทรัพย์รวมลดลงจากร้อยละ 23.3 ในปี 2546 เป็นร้อยละ 16.4 ในปี 2547 ซึ่งมีสาเหตุหลักมาจากเงินสดและรายการเทียบเท่าเงินสดลดลง 28.1 ล้านบาท ซึ่งเนื่องมาจากบริษัทมีสินค้าคงเหลือสูงกว่าปี 2546 ลูกหนี้การค้าสุทธิลดลง 3.5 ล้านบาท โดยเป็นการลดลงของลูกหนี้การค้าจากลูกค้ารายใหญ่ของบริษัทจำนวนเงิน 3.4 ล้านบาทมีระยะเวลาการเรียกเก็บหนี้เฉลี่ยลดลงจาก 19 วัน ในปี 2546 เป็น 16 วัน ในปี 2547 สินค้าคงเหลือสุทธิเพิ่มขึ้น 68.9 ล้านบาท เนื่องจากการเพิ่มขึ้นของปริมาณน้ำมันปาล์มดิบ ในปี 2547 บริษัทมีการตั้งสำรองเพื่อการลดมูลค่าสินค้าเป็นจำนวนเงิน 14.37 ล้านบาท เทียบกับปี 2546 จำนวน 5.09 ล้านบาท เนื่องราคาตลาดต่ำกว่าราคาต้นทุนของสินค้าและปริมาณสินค้าคงเหลือมากกว่าปี 2546 ที่ดิน อาคารและอุปกรณ์สุทธิลดลง 31.46 ล้านบาท เนื่องจากการลงทุนในเครื่องจักรปี 2547 33.96 ล้านบาท แต่มีค่าเสื่อมราคา 60.29 ล้านบาท และมีการจำหน่ายสินทรัพย์ออก 5.13 ล้านบาท

บริษัทมีหนี้สินทั้งหมด 45.86 ล้านบาท ซึ่งเป็นหนี้สินหมุนเวียน 30.55 ล้านบาท และหนี้สินไม่หมุนเวียน 15.31 ล้านบาท เพิ่มขึ้นจากปี 2546 จำนวน 6.23 ล้านบาท คิดเป็นร้อยละ 15.72 ซึ่งมีสาเหตุหลักมาจากภาษีเงินได้นิติบุคคลค้างจ่ายลดลง 7.8 ล้านบาทเนื่องมาจากกำไรจาก

การดำเนินงานลดลง สํารองเพื่อค่าเช่าที่ดิน 15.31 ล้านบาทเป็นค่าเช่าที่ดินแปลงหนึ่งของบริษัทย่อยซึ่งแต่เดิมเป็นสัมปทานจากกรมป่าไม้ แต่ปรากฏภายหลังว่าเป็นที่ของราชพัสดุ กระทรวงการคลัง ดังนั้นบริษัทย่อยจึงต้องสํารองค่าเช่าที่ดินนี้โดยคิดตั้งแต่ปี 2535-2547

4) กราฟแสดงการเคลื่อนไหวของราคาหลักทรัพย์

รูปที่ 4.18 กราฟแสดงการเคลื่อนไหวของราคาหลักทรัพย์ UPOIC ในช่วงปี ค.ศ. 1996 – 2005



ที่มา: Reuters (2005)