

บทที่ 4

ผลการศึกษา

การศึกษาพฤติกรรมการใช้จ่ายของนักท่องเที่ยว กรณีเทศกาลลอยกระทง ช่วงวันที่ 7-9 พฤศจิกายน พ.ศ. 2546 และนักท่องเที่ยวนอกเทศกาล ซึ่งทำการสำรวจในช่วงเดือนพฤศจิกายน พ.ศ. 2546 โดยเก็บตัวอย่างทั้งในและนอกเทศกาลอย่างละ 200 ตัวอย่าง เฉพาะนักท่องเที่ยวชาวไทย การเก็บข้อมูลจะกระจายเก็บแบบสอบถามนักท่องเที่ยว บริเวณริมแม่น้ำปิงหน้าเทศบาลอำเภอเมืองเชียงใหม่จนถึงหน้าตลาดวโรรสและบริเวณสะพานนครพิงค์ ประตูท่าแพ ไนท์บาร์ซ่า สนามบิน สถานีรถไฟ สถานีขนส่ง โรงแรมและเกสต์เฮ้าส์ จากการสอบถามนักท่องเที่ยวจะทำให้ทราบถึงพฤติกรรมในการใช้จ่ายของนักท่องเที่ยวเฉลี่ยและพฤติกรรมการใช้จ่ายของนักท่องเที่ยว ที่แบ่งตามคุณลักษณะต่างๆ เพื่อวิเคราะห์หารายได้รวมจากการท่องเที่ยวต่อไป การเก็บรวบรวมข้อมูลและวิเคราะห์จะแบ่งผลการศึกษาเป็น 3 ส่วน ดังนี้

4.1 ข้อมูลพื้นฐานของกลุ่มตัวอย่าง

4.1.1 ลักษณะทางด้านสังคมและเศรษฐกิจของนักท่องเที่ยว

นักท่องเที่ยวที่เดินทางมาเที่ยวที่จังหวัดเชียงใหม่ มีโครงสร้างทางด้านต่างๆ สรุปได้ดังต่อไปนี้

เพศ การสุ่มนักท่องเที่ยวในช่วงเทศกาลลอยกระทง 200 คนพบว่า เป็นนักท่องเที่ยวเพศหญิงจำนวน 117 คน คิดเป็นสัดส่วนร้อยละ 58.50 ของนักท่องเที่ยวทั้งหมด ส่วนนอกเทศกาลลอยกระทงก็มีการสุ่มสำรวจเช่นเดียวกันพบว่า เป็นนักท่องเที่ยวเพศหญิงมากกว่าเพศชาย โดยเป็นนักท่องเที่ยวเพศหญิงจำนวน 132 คน คิดเป็นสัดส่วนร้อยละ 66.00 จากกลุ่มตัวอย่างทั้งในและนอกเทศกาลลอยกระทง สรุปได้ว่า นักท่องเที่ยวที่เดินทางมาจังหวัดเชียงใหม่ส่วนใหญ่ เป็นนักท่องเที่ยวเพศหญิง เมื่อทำการเฉลี่ยพบว่า เป็นนักท่องเที่ยวเพศหญิงร้อยละ 62.25 และพบว่า เป็นนักท่องเที่ยวเพศชายประมาณร้อยละ 37.75 ดังตาราง 4.1 ซึ่งตรงกันข้ามกับข้อมูลสถิติที่เก็บโดยการท่องเที่ยวแห่งประเทศไทย ดังเสนอในตาราง 3.3 พบว่า นักท่องเที่ยวเฉลี่ยที่เดินทางมาจังหวัดเชียงใหม่ ปี พ.ศ. 2540-2545 เป็นนักท่องเที่ยวเพศชายเป็นส่วนใหญ่คิดเป็นสัดส่วนร้อยละ 54.04 ของนักท่องเที่ยวชาวไทยทั้งหมด

ตาราง 4.1 จำนวนของนักท่องเที่ยวจำแนกตามเพศ

เพศ	ในประเทศกาล		นอกประเทศกาล		รวม	
	จำนวน	สัดส่วน	จำนวน	สัดส่วน	จำนวน	สัดส่วน
ชาย	83	41.50	68	34.0	151	37.75
หญิง	117	58.50	132	66.00	249	62.25
รวม	200	100.00	200	100.00	400	100.00

ที่มา: จากการสำรวจ

อายุ จากตาราง 4.2 สำรวจข้อมูลอายุนักท่องเที่ยวในช่วงเทศกาลลอยกระทงพบว่า นักท่องเที่ยวส่วนใหญ่มีอายุอยู่ในช่วง 15 - 24 ปี ร้อยละ 40.50 รองลงไป คือนักท่องเที่ยวที่มีอายุอยู่ในช่วง 25 - 34 ปี และ 35 - 44 ปี คิดเป็นสัดส่วนร้อยละ 30.00 และร้อยละ 15.50 ตามลำดับ ส่วนนอกเทศกาลลอยกระทงพบว่า กว่าร้อยละ 30 เป็นนักท่องเที่ยวที่มีอายุอยู่ในช่วง 25 - 34 ปี รองลงไป คือนักท่องเที่ยวที่มีอายุอยู่ในช่วง 15 - 24 ปี คิดเป็นสัดส่วนร้อยละ 30.50 จากตาราง 4.2 สรุปได้ว่า นักท่องเที่ยวที่เดินทางมาจังหวัดเชียงใหม่ช่วงนอกเทศกาลเป็นวัยรุ่นและวัยกลางคนตอนต้นค่อนข้างมาก คิดเป็นสัดส่วนมากกว่าร้อยละ 60 จากข้อมูลตาราง 4.2 สอดคล้องกับข้อมูลสถิติของนักท่องเที่ยวที่เก็บโดยการท่องเที่ยวแห่งประเทศไทย ตาราง 3.3 พบว่า นักท่องเที่ยวชาวไทยที่นิยมเดินทางมาจังหวัดเชียงใหม่ส่วนใหญ่มีอายุอยู่ในช่วง 15 - 44 ปี คิดเป็นสัดส่วนมากกว่าร้อยละ 80 ของนักท่องเที่ยวชาวไทยทั้งหมด

ตาราง 4.2 ข้อมูลของนักท่องเที่ยวจำแนกตามอายุ

ช่วงอายุ	ในประเทศกาล		นอกประเทศกาล		รวม	
	จำนวน	สัดส่วน	จำนวน	สัดส่วน	จำนวน	สัดส่วน
15 - 24 ปี	81	40.50	61	30.50	142	35.50
25 - 34 ปี	60	30.00	68	34.00	128	32.00
35 - 44 ปี	31	15.50	39	19.50	70	17.50
45 - 54 ปี	19	9.50	25	12.50	44	11.00
55 - 64 ปี	6	3.00	3	1.50	9	2.25
มากกว่า 64 ปี	3	1.50	4	2.00	7	1.75
รวม	200	100.00	200	100.00	400	100.00

ที่มา: จากการสำรวจ

ภูมิลำเนา จากข้อมูลสถิติของการท่องเที่ยวแห่งประเทศไทย เมื่อนำมาหาค่าเฉลี่ยระหว่างปี พ.ศ. 2540 - 2545 พบว่า นักท่องเที่ยวชาวไทยที่เดินทางมาจังหวัดเชียงใหม่ส่วนใหญ่เป็นชาวกรุงเทพมหานคร คิดเป็นสัดส่วนร้อยละ 34.99 รองลงไป คือนักท่องเที่ยวที่มีภูมิลำเนาอยู่ภาคเหนือ คิดเป็นสัดส่วนร้อยละ 32.67 ซึ่งสอดคล้องกับข้อมูลจากตาราง 4.3 เมื่อเก็บข้อมูลในช่วงเทศกาลลอยกระทงพบว่า นักท่องเที่ยวที่เดินทางมาจังหวัดเชียงใหม่ประมาณร้อยละ 23.50 เป็นชาวกรุงเทพมหานคร รองลงไป คือนักท่องเที่ยวที่มีภูมิลำเนาอยู่รอบๆ จังหวัดเชียงใหม่ เช่น เชียงราย ลำปาง แม่ฮ่องสอน เป็นต้น ส่วนกลุ่มตัวอย่างนอกเทศกาลลอยกระทงเป็นนักท่องเที่ยวชาวกรุงเทพมหานครเป็นส่วนใหญ่เช่นเดียวกัน คิดเป็นร้อยละ 20.00 รองลงไป คือจังหวัดเชียงราย คิดเป็นสัดส่วนร้อยละ 14.00 และนักท่องเที่ยวที่มีภูมิลำเนาอยู่ในเขตภาคเหนือ โดยเฉพาะภาคเหนือตอนบนนิยมเดินทางมาจังหวัดเชียงใหม่มากกว่านักท่องเที่ยวที่มีภูมิลำเนาอยู่จังหวัดไกลๆ

ตาราง 4.3 ข้อมูลของนักท่องเที่ยวจำแนกตามภูมิลำเนา

ภูมิลำเนา ของนักท่องเที่ยว	ในเทศกาล		นอกเทศกาล		รวม	
	จำนวน	สัดส่วน	จำนวน	สัดส่วน	จำนวน	สัดส่วน
กรุงเทพฯ	47	23.50	40	20.00	87	43.50
เชียงราย	26	13.00	28	14.00	54	27.00
ลำปาง	17	8.50	12	6.00	29	14.50
แม่ฮ่องสอน	9	4.50	5	2.50	14	7.00
ลำพูน	6	3.00	3	1.50	9	4.50
แพร่	9	4.50	11	5.50	20	10.00
พิษณุโลก	6	3.00	9	4.50	15	7.50
นครสวรรค์	8	4.00	4	2.00	12	6.00
น่าน	6	3.00	6	3.00	12	6.00
พะเยา	7	3.50	11	5.50	18	9.00
อื่นๆ	141	29.50	71	35.50	130	65.00
รวม	200	100	200	100	400	100

ที่มา: จากการสำรวจ

สถานภาพ กลุ่มตัวอย่างในเทศกาลลอยกระทงมีสถานะใตดนินยมเดินทางมาจังหวัดเชียงใหม่ จำนวน 131 คน จาก 200 คน คิดเป็นสัดส่วนร้อยละ 65.50 เช่นเดียวกับกลุ่มตัวอย่างนอกเทศกาล นักท่องเที่ยวที่มีสถานภาพใตดนินยมเดินทางมาจังหวัดเชียงใหม่ค่อนข้างมาก มากกว่าร้อยละ 60 ของนักท่องเที่ยวนอกเทศกาลทั้งหมดที่เดินทางมาจังหวัดเชียงใหม่ นักท่องเที่ยวในและนอกเทศกาลลอยกระทงโดยส่วนใหญ่มีสถานภาพใตดเฉลี่ยประมาณร้อยละ 64.50 รองลงมาคือ สมรส ประมาณร้อยละ 33.25 ดังตาราง 4.4

ตาราง 4.4 ข้อมูลของนักท่องเที่ยวจำแนกตามสถานภาพการสมรส

สถานภาพ	ในเทศกาล		นอกเทศกาล		รวม	
	จำนวน	สัดส่วน	จำนวน	สัดส่วน	จำนวน	สัดส่วน
โสด	131	65.50	127	63.50	258	64.5
สมรส	63	31.50	70	35.00	133	33.25
หม้าย/หย่า/แยกกันอยู่	6	3.00	3	1.50	9	2.25
รวม	200	100.00	200	100.00	400	100.00

ที่มา: จากการสำรวจ

ระดับการศึกษา นักท่องเที่ยวชาวไทยที่นิยมมาจังหวัดเชียงใหม่ในช่วงเทศกาลมีการศึกษาระดับปริญญาตรีเป็นส่วนใหญ่ จำนวน 120 คนจาก 200 คน คิดเป็นสัดส่วนร้อยละ 60 รองลงไป คือประถมศึกษา คิดเป็นสัดส่วนร้อยละ 11.50 มีจำนวน 23 คน ส่วนนักท่องเที่ยวที่เดินทางมาจังหวัดเชียงใหม่ในช่วงนอกเทศกาลส่วนใหญ่มีระดับการศึกษา คือปริญญาตรี คิดเป็นสัดส่วนร้อยละ 64.50 มีจำนวน 129 คน รองลงไป คือประถมศึกษา คิดเป็นสัดส่วนร้อยละ 11 จำนวน 22 คน จากข้อมูลของกลุ่มตัวอย่างทั้งในและนอกเทศกาลลอยกระทง สรุปได้ว่า นักท่องเที่ยวที่นิยมเดินทางมาจังหวัดเชียงใหม่ คือนักท่องเที่ยวที่มีการศึกษาระดับปริญญาตรีเป็นส่วนใหญ่ รองลงไปคือระดับประถมศึกษา ส่วนนักท่องเที่ยวที่จบการศึกษาระดับปริญญาเอกและอื่นๆ นิยมมาเชียงใหม่ น้อยที่สุด รายละเอียดดังแสดงในตาราง 4.5

ตาราง 4.5 ข้อมูลของนักท่องเที่ยวจำแนกตามระดับการศึกษา

ระดับการศึกษา	ในเทศกาล		นอกเทศกาล		รวม	
	จำนวน	สัดส่วน	จำนวน	สัดส่วน	จำนวน	สัดส่วน
ประถมศึกษา	23	11.50	22	11.00	45	11.25
ม.ต้น	9	4.50	5	2.50	14	3.50
ม.ปลาย	18	9.00	20	10.00	38	9.50
ปวส./อนุปริญญา	21	10.50	15	7.50	36	9.00
ป.ตรี	120	60.00	129	64.50	249	62.25
ป.โท	7	3.50	9	4.50	16	4.00
ป.เอก	1	0.50	-	-	1	0.25
อื่นๆ	1	0.50	-	-	1	0.25
รวม	200	100	200	100	400	100

ที่มา: จากการสำรวจ

อาชีพ นักท่องเที่ยวที่นิยมมาเชียงใหม่ในช่วงนอกเทศกาลลดยกกระทงมากที่สุด คือ นักท่องเที่ยวที่เป็นพนักงาน/ลูกจ้าง จำนวน 59 คนคิดเป็นร้อยละ 29.50 รองลงไป คือ นักท่องเที่ยวที่ประกอบอาชีพข้าราชการ/พนักงานรัฐวิสาหกิจ จำนวน 40 คนคิดเป็นร้อยละ 29 ลำดับสามคือ นักท่องเที่ยวที่เป็นนักศึกษาจำนวน 36 คนคิดเป็นร้อยละ 18 ตามลำดับ แต่ในเทศกาลลดยกกระทง นักท่องเที่ยวที่เป็นนักศึกษานิยมมาท่องเที่ยวในเทศกาลลดยกกระทงมากที่สุดเกือบร้อยละ 30 จำนวน 59 คน รองลงไป คือ นักท่องเที่ยวที่ประกอบอาชีพพนักงาน/ลูกจ้าง 39 คนคิดเป็นร้อยละ 19.50 และนักท่องเที่ยวที่ประกอบอาชีพธุรกิจส่วนตัวตามลำดับ สรุปได้ว่า นักท่องเที่ยวที่ประกอบอาชีพ ข้าราชการ/พนักงานรัฐวิสาหกิจ นักศึกษา ธุรกิจส่วนตัว และพนักงาน/ลูกจ้างนิยมมาจังหวัดเชียงใหม่ทั้งในและนอกเทศกาล นักศึกษาเป็นนักท่องเที่ยวที่ไม่มีรายได้แต่เป็นนักท่องเที่ยวที่นิยมมาเชียงใหม่ในลำดับต้นๆ ดังแสดงในตาราง 4.6

ตาราง 4.6 ข้อมูลของนักท่องเที่ยวจำแนกตามอาชีพ

อาชีพ	ในเทศกาล		นอกเทศกาล		รวม	
	จำนวน	สัดส่วน	จำนวน	สัดส่วน	จำนวน	สัดส่วน
ข้าราชการ/พนักงานรัฐวิสาหกิจ	30	15.00	40	20.00	70	17.50
นักศึกษา	59	29.50	36	18.00	95	23.75
ธุรกิจส่วนตัว	37	18.50	31	15.50	68	17.00
ตัวแทนขายสินค้า	2	1.00	4	2.00	6	1.50
แม่บ้าน	11	5.50	11	5.50	22	5.50
พนักงาน/ลูกจ้าง	39	19.50	59	29.50	98	24.50
เกษตรกร	12	6.00	13	6.50	25	6.25
อื่นๆ	10	5.00	6	3.00	16	4.00
รวม	200	100	200	100	400	100

ที่มา: จากการสำรวจ

ระดับรายได้ จากตาราง 4.7 และตาราง 4.8 การสัมภาษณ์นักท่องเที่ยวชาวไทยทั้งในและนอกเทศกาลนั้น นักท่องเที่ยวที่มีระดับรายได้ต่อเดือนน้อยกว่า 10,000 บาท จะนิยมเดินทางมาจังหวัดเชียงใหม่มากที่สุด คือร้อยละ 55 นักท่องเที่ยวที่นิยมเดินทางมาจังหวัดเชียงใหม่รองลงมา คือนักท่องเที่ยวที่มีระดับรายได้ 10,000 - 19,999 บาท ประมาณร้อยละ 26.75 นักท่องเที่ยวที่นิยมมาจังหวัดเชียงใหม่เป็นอันดับสามมีระดับรายได้ 20,000 - 34,999 บาท ประมาณร้อยละ 10.25 ส่วนรายได้ครอบครัวต่อเดือน พบว่า นักท่องเที่ยวที่มีรายได้ครอบครัวต่อเดือน 10,000-19,999 บาท นิยมมาจังหวัดเชียงใหม่มากที่สุด ประมาณร้อยละ 31.75 รองลงมา คือระดับรายได้ครอบครัวต่อเดือนน้อยกว่า 10,000 บาทและ 20,000 - 34,999 บาท ประมาณร้อยละ 16.50 และร้อยละ 16 ตามลำดับ จากตาราง 4.6 แสดงว่า นักท่องเที่ยวที่นิยมเที่ยวเทศกาลลอยกระทงมากที่สุด คือนักท่องเที่ยวที่เป็นนักศึกษา ซึ่งสอดคล้องกับข้อมูลระดับรายได้ของนักท่องเที่ยวที่นิยมมาเที่ยวเทศกาลลอยกระทงมากที่สุด คือนักท่องเที่ยวที่มีระดับรายได้ต่อเดือนน้อยกว่า 10,000 บาท

ตาราง 4.7 ข้อมูลของนักท่องเที่ยวจำแนกตามรายได้ต่อเดือน

รายได้ต่อเดือน	ในประเทศกาล		นอกประเทศกาล		รวม	
	จำนวน	สัดส่วน	จำนวน	สัดส่วน	จำนวน	สัดส่วน
น้อยกว่า 10,000 บาท	123	61.50	97	48.50	220	55.00
ระหว่าง 10,000-19,999	40	20.00	67	33.50	107	26.75
20,000 - 34,999	21	10.50	20	10.00	41	10.25
35,000 - 49,999	13	6.50	10	5.00	23	5.75
50,000 - 64,999	1	0.50	3	1.50	4	1.00
65,000 - 79,999	2	1.00	-	-	2	0.50
80,000 ขึ้นไป	-	-	3	1.50	3	0.75
รวม	200	100	200	100	400	100

ที่มา: จากการสำรวจ

ตาราง 4.8 ข้อมูลของนักท่องเที่ยวจำแนกตามรายได้ครอบครัวต่อเดือน

รายได้ต่อเดือน	ในประเทศกาล		นอกประเทศกาล		รวม	
	จำนวน	สัดส่วน	จำนวน	สัดส่วน	จำนวน	สัดส่วน
น้อยกว่า 10,000 บาท	39	19.50	27	13.50	66	16.50
ระหว่าง 10,000-19,999	70	35.00	57	28.50	127	31.75
20,000 - 34,999	21	10.50	43	21.50	64	16.00
35,000 - 49,999	32	16.00	29	14.50	61	15.25
50,000 - 64,999	18	9.00	26	13.00	44	11.00
65,000 - 79,999	9	4.50	6	3.00	15	3.75
80,000 ขึ้นไป	11	5.50	12	6.00	23	5.75
รวม	200	100	200	100	400	100

ที่มา: จากการสำรวจ

4.1.2 พฤติกรรมในการท่องเที่ยว

ข้อมูลจากการสัมภาษณ์นักท่องเที่ยวทั้งในช่วงงานเทศกาลลอยกระทงและช่วงนอกเทศกาลลอยกระทง สามารถนำมาอธิบายพฤติกรรมการท่องเที่ยวของนักท่องเที่ยวได้ดังนี้

วัตถุประสงค์ในการเดินทาง กลุ่มตัวอย่างสามารถเลือกตอบวัตถุประสงค์ได้หลายข้อหรือทุกข้อหรือเลือกตอบเพื่อมาท่องเที่ยวเพียงอย่างเดียวก็ได้ ซึ่งพบว่า นักท่องเที่ยวทั้งในและนอกเทศกาลลอยกระทงที่มาเชียงใหม่นอกจากเพื่อท่องเที่ยวแล้ว ส่วนใหญ่มาจังหวัดเชียงใหม่เพื่อเยี่ยมญาติและเหตุผลอื่นๆ กว่าร้อยละ 60 ส่วนเหตุผลอื่นๆ ในการเดินทางมาจังหวัดเชียงใหม่ เช่น ทำบุญ ทำธุระ หาเพื่อน เป็นต้น ดังแสดงตามตาราง 4.9

ตาราง 4.9 วัตถุประสงค์อื่นในการเดินทางมาจังหวัดเชียงใหม่ของนักท่องเที่ยวกลุ่มตัวอย่าง

วัตถุประสงค์ ในการเดินทาง	ในเทศกาล		นอกเทศกาล		เฉลี่ย	
	จำนวน	สัดส่วน	จำนวน	สัดส่วน	จำนวน	สัดส่วน
ธุรกิจ	7	10.00	18	14.40	25	12.82
ปฏิบัติราชการ	10	14.29	4	3.20	14	7.18
ประชุม/สัมมนา	6	8.57	20	16.00	26	13.33
เยี่ยมญาติ	25	35.71	48	38.40	73	37.44
เหตุผลอื่นๆ	22	31.43	35	28.00	57	29.23
รวม	70	100	125	100	195	100

ที่มา: จากการสำรวจ

แหล่งข้อมูลการท่องเที่ยวเชียงใหม่ คำถามนี้นักท่องเที่ยวสามารถตอบได้หลายข้อว่าได้รับทราบข้อมูลการท่องเที่ยวเชียงใหม่จากที่ไหนบ้าง นักท่องเที่ยวเดินทางมาท่องเที่ยวในช่วงเทศกาลลอยกระทงรับทราบข้อมูลการท่องเที่ยวจากคนรอบข้างแนะนำมากที่สุด รองลงมาคือจากโฆษณา ประมาณร้อยละ 39.50 และร้อยละ 31.09 ตามลำดับ ส่วนนอกเทศกาลนักท่องเที่ยวรับทราบข้อมูลการท่องเที่ยวจากคนรอบข้างแนะนำมากที่สุดเช่นกัน รองลงมา คือแหล่งอื่นๆ เช่น เคยอยู่ที่เชียงใหม่ ทราบจากสื่ออื่นและทราบอยู่แล้วเป็นส่วนใหญ่ ประมาณร้อยละ 33.70 และร้อยละ 30.04 แสดงว่า การโฆษณามีบทบาทสำคัญต่อการตัดสินใจเดินทางมาจังหวัดเชียงใหม่ของนักท่องเที่ยวในช่วงเทศกาลลอยกระทงมากกว่านักท่องเที่ยวที่เดินทางมาจังหวัดเชียงใหม่ในช่วงนอกเทศกาล

ตาราง 4.10 แหล่งข้อมูลการท่องเที่ยวจังหวัดเชียงใหม่ของนักท่องเที่ยวกลุ่มตัวอย่าง

แหล่งข้อมูลการท่องเที่ยว	ในเทศกาล		นอกเทศกาล		รวม	
	จำนวน	สัดส่วน	จำนวน	สัดส่วน	จำนวน	สัดส่วน
โฆษณา	74	31.09	62	22.71	136	26.61
บริษัทนำเที่ยว	3	1.26	7	2.56	10	1.96
มีคำแนะนำ	94	39.50	92	33.70	186	36.40
การท่องเที่ยวแห่งประเทศไทย	25	10.50	30	10.99	55	10.76
แหล่งอื่นๆ	42	17.65	82	30.04	124	24.27
รวม	238	100.00	273	100.00	511	100.00

ที่มา: จากการสำรวจ

ความถี่ในการเดินทาง จากการสอบถามนักท่องเที่ยวกลุ่มตัวอย่างพบว่า จำนวนครั้งที่นักท่องเที่ยวเดินทางมาจังหวัดเชียงใหม่ ทั้งในและนอกเทศกาลโดยกระทงไม่สามารถระบุได้ว่าเดือนละครั้ง หรือหกเดือนครั้ง หรือปีละครั้งได้ ส่วนใหญ่หลายปีมาครั้งหนึ่ง คิดเป็นสัดส่วนเฉลี่ยร้อยละ 35.75 รองลงมาคือ นักท่องเที่ยวเดินทางมาจังหวัดเชียงใหม่บ่อยมาก คือเดือนละครั้ง โดยคิดเฉลี่ยสูงถึงร้อยละ 24 ดังแสดงตามตาราง 4.11

ตาราง 4.11 ความถี่ที่นักท่องเที่ยวเดินทางมาจังหวัดเชียงใหม่ของนักท่องเที่ยวกลุ่มตัวอย่าง

ความถี่การเดินทาง มาเชียงใหม่	ในเทศกาล		นอกเทศกาล		รวม	
	จำนวน	สัดส่วน	จำนวน	สัดส่วน	จำนวน	สัดส่วน
เดือนละครั้ง	48	24.00	48	24.00	96	24.00
หกเดือนครั้ง	45	22.50	48	24.00	93	23.25
ปีละครั้ง	34	17.00	34	17.00	68	17.00
อื่นๆ	73	36.50	70	35.00	143	35.75
รวม	200	100.00	200	100.00	400	100.00

ที่มา: จากการสำรวจ

ประสบการณ์ในการร่วมงานเทศกาลลอยกระทง จากกลุ่มตัวอย่างทั้งหมด 200 คนที่เก็บในช่วงเทศกาลลอยกระทงปี พ.ศ. 2546 พบว่า มีนักท่องเที่ยวกลับมาร่วมงานเทศกาลลอยกระทง ปี 2546 ซึ่งเป็นนักท่องเที่ยวที่เคยร่วมงานเทศกาลลอยกระทงในปี 2545 แล้ว คิดเป็นสัดส่วนร้อยละ 34.50 ส่วนนักท่องเที่ยวที่ไม่ได้ร่วมงานลอยกระทงปี 2545 แต่มาร่วมงานในปี 2546 คิดเป็นสัดส่วนร้อยละ 65.50

ระยะเวลาของการเดินทาง นักท่องเที่ยวส่วนใหญ่ใช้เวลาในการพักที่จังหวัดเชียงใหม่ในช่วงลอยกระทงประมาณ 3 วัน คิดเป็นร้อยละ 41.00 รองลงมา คือ 2 วัน ประมาณร้อยละ 35 ส่วนระยะเวลาที่นักท่องเที่ยวใช้พักที่เชียงใหม่ช่วงนอกเทศกาลลอยกระทง คิดเป็นร้อยละ 44.50 คือพักที่เชียงใหม่ 2 วัน รองลงมา คือนักท่องเที่ยวที่พักมากกว่า 3 วัน ประมาณร้อยละ 31 ดังนั้น นักท่องเที่ยวใช้เวลาในการพักเฉลี่ยอยู่ที่จังหวัดเชียงใหม่ทั้งในและนอกเทศกาล ส่วนใหญ่คือ 2 - 3 วัน กว่าร้อยละ 60 แสดงว่า นักท่องเที่ยวที่เดินทางมาจังหวัดเชียงใหม่ในช่วงเทศกาลลอยกระทงส่วนใหญ่ต้องเดินทางมาตั้งแต่เย็นวันศุกร์และอยู่ที่จังหวัดเชียงใหม่จนถึงวันอาทิตย์ แต่นักท่องเที่ยวที่เดินทางมาจังหวัดเชียงใหม่นอกเทศกาลลอยกระทงต้องเดินทางมาตั้งแต่วันเสาร์และอยู่ต่อจนถึงวันอาทิตย์เท่านั้น นักท่องเที่ยวน่าจะให้ความสำคัญต่อกิจกรรมในเย็นวันศุกร์ค่อนข้างมาก ซึ่งกิจกรรมในวันศุกร์มีการจัดการประกวดกระทงการฝีมือ พิธีเปิดงานประเพณีเดือนยี่เป็ง การประกวดแห่โคมยี่เป็งและการประกวดหุ่นน้อยนพมาศ

ตาราง 4.12 ระยะเวลาที่ใช้ในจังหวัดเชียงใหม่ของนักท่องเที่ยวกลุ่มตัวอย่าง

ระยะเวลาที่ใช้ในการท่องเที่ยว	ในเทศกาล		นอกเทศกาล		รวม	
	จำนวน	สัดส่วน	จำนวน	สัดส่วน	จำนวน	สัดส่วน
1 วัน	4	2.00	-	-	4	1.00
2 วัน	70	35.00	89	44.50	159	39.75
3 วัน	82	41.00	49	24.50	131	32.75
มากกว่า 3 วัน	44	22.00	62	31.00	106	26.50
รวม	200	100.00	200	100.00	400	100.00

ที่มา: จากการสำรวจ

การจัดการเดินทาง ในเทศกาลลอยกระทง ปี พ.ศ. 2546 พบว่า นักท่องเที่ยวนิยมเดินทางมาจังหวัดเชียงใหม่เป็นกลุ่มมากที่สุด คิดเป็นสัดส่วนร้อยละ 47 รองจากนักท่องเที่ยวเป็นกลุ่ม คือนักท่องเที่ยวนิยมเดินทางคนเดียวคิดเป็นสัดส่วนร้อยละ 30.50 ส่วนนักท่องเที่ยวที่เดินทางมาจังหวัดเชียงใหม่นอกเทศกาล พบว่า นักท่องเที่ยวนิยมเดินทางมาเชียงใหม่เป็นกลุ่มเช่นเดียวกัน ประมาณร้อยละ 44.50 รองลงไป คือนักท่องเที่ยวนิยมเดินทางคนเดียว แต่นักท่องเที่ยวทั้งในและนอกเทศกาลไม่นิยมใช้บริการนำเที่ยวเมื่อเดินทางมาจังหวัดเชียงใหม่

ตาราง 4.13 จำนวนกลุ่มการเดินทางมาท่องเที่ยวจังหวัดเชียงใหม่ของนักท่องเที่ยวกลุ่มตัวอย่าง

กลุ่มการเดินทางมาท่องเที่ยว	ในเทศกาล		นอกเทศกาล		รวม	
	จำนวน	สัดส่วน	จำนวน	สัดส่วน	จำนวน	สัดส่วน
คนเดียว	61	30.50	73	36.50	134	33.50
เป็นกลุ่ม	94	47.00	89	44.50	183	45.75
ครอบครัว	44	22.00	38	19.00	82	20.50
นำเที่ยว	1	0.50	-	-	1	0.25
รวม	200	100.00	200	100.00	400	100.00

ที่มา: จากการสำรวจ

ขนาดกลุ่ม ในช่วงเทศกาลนักท่องเที่ยวที่เดินทางมาจังหวัดเชียงใหม่เป็นกลุ่ม โดยมีขนาดกลุ่มมากกว่า 4 คนมากที่สุด มากกว่าร้อยละ 40 รองลงไป คือนักท่องเที่ยวที่เดินทางมาเพียง 2 คน คิดเป็นสัดส่วนร้อยละ 31.91 ของนักท่องเที่ยวที่เดินทางมาเป็นกลุ่ม ส่วนนอกเทศกาลนักท่องเที่ยวนิยมเดินทางมาเป็นกลุ่ม โดยมีขนาดกลุ่มเท่ากับ 2 คนเป็นส่วนใหญ่ คิดเป็นร้อยละ 39.33 รองลงไป คือนักท่องเที่ยวที่เดินทางเป็นกลุ่มมากกว่า 4 คน คิดเป็นสัดส่วนร้อยละ 29.21 เมื่อพิจารณาโดยเฉลี่ยพบว่า นักท่องเที่ยวที่เดินทางเป็นกลุ่มมายังจังหวัดเชียงใหม่ มีขนาดกลุ่ม 2 คนเป็นส่วนใหญ่ รองลงไป คือขนาดกลุ่มมากกว่า 4 คนขึ้นไปตามลำดับ ดังแสดงตามตาราง 4.14

ตาราง 4.14 ขนาดของกลุ่มการเดินทางท่องเที่ยวจังหวัดเชียงใหม่ของนักท่องเที่ยวกลุ่มตัวอย่าง

ขนาดกลุ่ม	ในเทศกาล		นอกเทศกาล		รวม	
	จำนวน	สัดส่วน	จำนวน	สัดส่วน	จำนวน	สัดส่วน
2 คน	30	31.91	35	39.33	65	35.52
3 คน	10	10.64	18	20.22	28	15.30
4 คน	16	17.02	10	11.24	26	14.21
มากกว่า 4 คน	38	40.43	26	29.21	64	34.97
รวม	94	100	89	100	183	100

ที่มา: จากการสำรวจ

ขนาดครอบครัว นักท่องเที่ยวที่เดินทางมาพร้อมครอบครัวช่วงในเทศกาลทั้งหมด 44 คน จากกลุ่มตัวอย่างทั้งหมด 200 คนคิดเป็นสัดส่วนร้อยละ 22 โดยประมาณร้อยละ 40 มีขนาดครอบครัวเท่ากับ 2 คน รองลงไป คือขนาดครอบครัว 4 คน ส่วนนักท่องเที่ยวที่นิยมเดินทางมาจังหวัดเชียงใหม่ นอกช่วงเทศกาลล่องกระทงที่มาเป็นครอบครัวทั้งหมด 54 คนจาก 200 คนคิดเป็นสัดส่วนร้อยละ 18 พบว่า เป็นนักท่องเที่ยวที่มีขนาดครอบครัว 2 คนมากที่สุด คิดเป็นสัดส่วนร้อยละ 46.30 รองลงไปคือ นักท่องเที่ยวที่มีขนาดครอบครัวเท่ากับ 4 คนคิดเป็นสัดส่วนร้อยละ 25.93 สรุปว่า นักท่องเที่ยวที่เดินทางมาจังหวัดเชียงใหม่ทั้งในและนอกเทศกาลมีขนาดครอบครัวส่วนใหญ่คือ 2 คนและ 4 คน คิดเป็นสัดส่วนมากกว่าร้อยละ 60 ของนักท่องเที่ยวที่เดินทางมาจังหวัดเชียงใหม่พร้อมครอบครัวทั้งหมด

ตาราง 4.15 ขนาดครอบครัวในการเดินทางมาจังหวัดเชียงใหม่ของนักท่องเที่ยวกลุ่มตัวอย่าง

ขนาดครอบครัว	ในเทศกาล		นอกเทศกาล		รวม	
	จำนวน	สัดส่วน	จำนวน	สัดส่วน	จำนวน	สัดส่วน
2 คน	18	40.90	17	45.90	35	43.21
3 คน	9	20.50	5	13.50	14	17.28
4 คน	9	20.50	10	27.00	19	23.46
มากกว่า 4 คน	-	-	-	-	-	-
รวม	44	100.00	37	100.00	81	100.00

ที่มา: จากการสำรวจ

การใช้บริการนำเที่ยวของนักท่องเที่ยว ในการเดินทางมายังจังหวัดเชียงใหม่ของนักท่องเที่ยวมากกว่าร้อยละ 90 ไม่นิยมใช้บริการนำเที่ยวของบริษัทนำเที่ยว ซึ่งกลุ่มตัวอย่างทั้งในและนอกเทศกาลมีพฤติกรรมท่องเที่ยวเกี่ยวกับลักษณะการใช้บริการนำเที่ยวที่คล้ายคลึงกัน ดังตาราง 4.16

ตาราง 4.16 การใช้บริการนำเที่ยวของนักท่องเที่ยวของนักท่องเที่ยวกลุ่มตัวอย่าง

การใช้บริการนำเที่ยว	ในเทศกาล		นอกเทศกาล		รวม	
	จำนวน	สัดส่วน	จำนวน	สัดส่วน	จำนวน	สัดส่วน
ใช้ทั้งหมด	6	3.00	-	-	6	1.51
ไม่ใช้	189	95.50	199	99.50	388	97.49
ใช้บางส่วน	3	1.50	1	0.50	4	1.01
รวม	198	100.00	200	100.00	398	100.00

ที่มา: จากการสำรวจ

4.1.3 ค่าใช้จ่ายของนักท่องเที่ยว

สัดส่วนค่าใช้จ่ายของนักท่องเที่ยวที่เก็บจากกลุ่มตัวอย่างทั้งหมด 400 ตัวอย่าง ใช้เกณฑ์การจำแนกของการท่องเที่ยวแห่งประเทศไทย กล่าวคือ การท่องเที่ยวแห่งประเทศไทยได้จำแนกประเภทค่าใช้จ่ายในการท่องเที่ยวออกเป็น 6 ประเภทดังนี้ ค่าซื้อสินค้าและของที่ระลึก ค่าที่พัก ค่าพาหนะ ค่าใช้จ่ายเพื่อความบันเทิง ค่าอาหารและเครื่องดื่ม และค่าใช้จ่ายอื่นๆ การนำเสนอผลการศึกษาคือเป็นการเปรียบเทียบกันระหว่างค่าใช้จ่ายในและนอกเทศกาลลดยกกระทง และการวิเคราะห์ข้อมูลรวมทั้งในเทศกาลและนอกเทศกาลลดยกกระทง โดยมีรายละเอียดดังนี้

จากตาราง 4.17 นักท่องเที่ยวในเทศกาลลดยกกระทงได้ใช้จ่ายสำหรับค่าพาหนะมากที่สุด คิดเป็นร้อยละ 39.00 ของค่าใช้จ่ายทั้งหมด รองลงไป คือค่าที่พัก และซื้อสินค้าและของที่ระลึก โดยคิดเป็นสัดส่วนร้อยละ 23.89 และร้อยละ 18.05 ตามลำดับ ส่วนนักท่องเที่ยวที่เดินทางมาจังหวัดเชียงใหม่นอกเทศกาลลดยกกระทงก็เช่นเดียวกัน ค่าพาหนะเป็นสัดส่วนมากที่สุดของค่าใช้จ่ายทั้งหมดคิดเป็นร้อยละ 37.53 รองลงไป คือค่าที่พัก ประมาณร้อยละ 27.21 และค่าซื้อสินค้าและของที่ระลึก คิดเป็นร้อยละ 19.70 ตามลำดับ ซึ่งข้อมูลที่ได้ไม่เหมือนข้อมูลจากการท่องเที่ยวแห่งประเทศไทย ดังตาราง 3.4 พบว่านักท่องเที่ยวชาวไทยที่เดินทางมาจังหวัดเชียงใหม่มีค่าใช้จ่ายในการซื้อสินค้าและของที่ระลึกมากที่สุด คิดเป็นร้อยละ 32.14 รองลงไป คือค่าที่พัก ร้อยละ 20.58 และค่าอาหารและเครื่องดื่ม ร้อยละ 13.58 ตามลำดับ สาเหตุอาจเกิดจากความผิดพลาดในการ

เก็บตัวอย่าง สืบเนื่องจากการเก็บตัวอย่างในช่วงเทศกาลลอยกระทง กลุ่มตัวอย่างค่อนข้างกระจายและมีเป็นจำนวนมาก แต่การเก็บตัวอย่างนอกเทศกาลจำกัดสถานที่เพียงไม่กี่แห่ง กลุ่มตัวอย่างมีจำนวนจำกัดและเก็บยาก ส่งผลให้สัดส่วนค่าใช้จ่ายบางประเภทมีค่าสูงกว่าตัวเลขจากการท่องเที่ยวแห่งประเทศไทย ในการศึกษาครั้งนี้ ได้นำค่าใช้จ่ายอื่นๆ ในช่วงเทศกาลลอยกระทง รวมค่าใช้จ่ายในการเล่นกอล์ฟ ค่าใช้จ่ายซื้อดอกไม้เพลิง โคมลอย และผางประทีปด้วยทำให้ได้ค่าที่สูงกว่าค่าใช้จ่ายอื่นๆ ของนอกเทศกาล ส่วนค่าใช้จ่ายเกี่ยวกับสปาได้นำไปรวมกับค่าที่พัก เพราะเป็นเกณฑ์เดียวกับที่การท่องเที่ยวแห่งประเทศไทยใช้ เมื่อพิจารณาค่าใช้จ่ายแต่ละส่วน และเปรียบเทียบระหว่างนักท่องเที่ยวแต่ละประเภท มีรายละเอียดดังตาราง 4.17

ตารางที่ 4.17 สัดส่วนค่าใช้จ่ายการท่องเที่ยวของนักท่องเที่ยวกลุ่มตัวอย่าง

(หน่วย: ร้อยละ)

ประเภทของค่าใช้จ่าย	ในเทศกาล	นอกเทศกาล	เฉลี่ย
ค่าซื้อสินค้าและของที่ระลึก	18.05	21.34	19.70
ค่าที่พัก	23.89	27.21	25.55
ค่าพาหนะ	39.00	37.53	38.27
ค่าอาหารและเครื่องดื่ม	15.06	9.28	12.17
ค่าใช้จ่ายเพื่อความบันเทิง	2.24	3.88	3.06
สปา	0.55	0.74	0.65
อื่นๆ	1.21	0.02	0.71
รวม	100.00	100.00	100.00

ที่มา: จากการสำรวจ

ค่าพาหนะในการเดินทาง จากตาราง 4.18 นักท่องเที่ยวสามารถเลือกตอบได้มากกว่า 1 ข้อ เพราะนักท่องเที่ยวมีโอกาสที่จะเลือกใช้พาหนะในการเดินทางทั้งขาไป - กลับ รวมทั้งขณะพักอยู่ที่เชียงใหม่มีมากกว่า 1 ประเภท ในเทศกาลลอยกระทงมีค่าใช้จ่ายเกี่ยวกับพาหนะในการเดินทางของนักท่องเที่ยวเฉลี่ยต่อคนเท่ากับ 5,610.58 บาท นักท่องเที่ยวส่วนใหญ่เลือกที่จะเดินทางโดยรถทัวร์ คิดเป็นสัดส่วนร้อยละ 24.94 รองลงไป คือรถส่วนตัว คิดเป็นสัดส่วนร้อยละ 17.11 และพาหนะที่นิยมใช้ระหว่างอยู่ในจังหวัดเชียงใหม่ คือรถสองแถว ส่วนนักท่องเที่ยวในช่วงนอกเทศกาลลอยกระทง ร้อยละ 27.29 นักท่องเที่ยวนิยมเดินทางโดยรถทัวร์ รองลงไป คือรถสองแถว และรถบัสประจำทาง แต่นอกเทศกาลลอยกระทงมีค่าใช้จ่ายเฉลี่ยต่อคนในการเดินทางมาจังหวัด

เชียงใหม่มากกว่าในเทศกาลคือ 7,844.13 บาท เนื่องจากนักท่องเที่ยวในเทศกาลนิยมเดินทางโดยรถส่วนตัวเป็นสัดส่วนที่มากกว่า คือร้อยละ 17.11 ทำให้ประหยัดค่าใช้จ่ายไปมาก

ตาราง 4.18 ข้อมูลของนักท่องเที่ยวจำแนกตามพาหนะที่นักท่องเที่ยวใช้บริการ

พาหนะที่เลือกใช้ บริการ	ในเทศกาล	นอกเทศกาล	รวม	ค่าใช้จ่ายเฉลี่ยต่อคน (บาท)		
				ในเทศกาล	นอกเทศกาล	เฉลี่ย
เครื่องบิน	11 (2.69)	9 (1.83)	20 (2.22)	3,379.54	4,422.22	3,900.88
รถทัวร์	102 (24.94)	134 (27.29)	236 (26.22)	554.79	555.04	554.92
รถบัสประจำทาง	30 (7.33)	47 (9.57)	77 (8.56)	127.90	690.55	409.23
รถตุ๊กตุ๊ก	13 (3.18)	4 (0.81)	17 (1.89)	64.61	145.00	104.81
รถแท็กซี่	4 (0.98)	5 (1.02)	9 (1.00)	75.00	270.00	172.50
รถสองแถว	49 (11.98)	63 (12.83)	112 (12.44)	80.14	169.52	124.83
รถส่วนตัว (ค่าน้ำมัน)	70 (17.11)	25 (5.09)	95 (10.56)	786.77	931.52	859.15
อื่นๆ	18 (4.40)	18 (3.67)	36 (4.00)	541.83	660.28	601.06
รวม	409 (100.00)	491 (100.00)	900 (100.00)	5,610.58	7,844.13	6,727.36

ที่มา: จากการสำรวจ

หมายเหตุ: ตัวเลขในวงเล็บ คือสัดส่วนจำนวนนักท่องเที่ยวจำแนกตามพาหนะที่นักท่องเที่ยวเลือกใช้บริการเทียบกับพาหนะที่นักท่องเที่ยวเลือกใช้บริการทั้งหมด

จำนวนคืนพักรแรมจำแนกตามสถานที่พัก นักท่องเที่ยวคนไทยส่วนใหญ่นิยมพักที่อื่น ๆ นอกเหนือโรงแรมและเกสต์เฮ้าส์กว่าร้อยละ 60 รองลงมา คือพักรโรงแรม จากข้อมูลสรุปได้ว่า นักท่องเที่ยวชาวไทยไม่ค่อยนิยมพักเกสต์เฮ้าส์ ส่วนจำนวนคืนพักรที่อื่น ๆ สูงสุด รองลงมา คือพักรที่เกสต์เฮ้าส์ จากตาราง 4.19

ตาราง 4.19 ประเภทของสถานที่พักรแรมและจำนวนคืนพักรแรมของนักท่องเที่ยวกลุ่มตัวอย่าง

สถานที่พักรแรม	ในประเทศกาล	นอกประเทศกาล	จำนวนคืนพักรเฉลี่ย (คืน)	
			ในประเทศกาล	นอกประเทศกาล
โรงแรม	70 (35.00)	64 (32.16)	2.22	2.17
เกสต์เฮ้าส์	9 (4.50)	12 (6.03)	2.50	2.25
ที่อื่น ๆ	121 (60.50)	124 (61.81)	4.11	3.16
รวม	200 (100.00)	200 (100.00)	-	-

ที่มา: จากการสำรวจ

หมายเหตุ: ตัวเลขในวงเล็บ คือสัดส่วนจำนวนนักท่องเที่ยวจำแนกตามสถานที่พักรแรมของนักท่องเที่ยวเทียบกับจำนวนนักท่องเที่ยวทั้งหมด

ค่าที่พัก ค่าใช้จ่ายเกี่ยวกับสถานที่พักรแรมของนักท่องเที่ยวนอกประเทศกาลที่พักรโรงแรมเท่ากับ 757.03 บาทต่อคืน มากกว่าค่าใช้จ่ายของนักท่องเที่ยวในประเทศกาลที่พักรโรงแรม มีค่าใช้จ่ายเท่ากับ 609.61 บาทต่อคืน ส่วนค่าใช้จ่ายที่พักรเกสต์เฮ้าส์ของนักท่องเที่ยวนอกประเทศกาลก็มากกว่านักท่องเที่ยวในประเทศกาลเช่นเดียวกัน ค่าใช้จ่ายของนักท่องเที่ยวที่พักรโรงแรมทั้งในประเทศและนอกประเทศกาลเฉลี่ย 683.32 บาทต่อคืน รองลงมา คือพักรที่เกสต์เฮ้าส์โดยมีค่าเฉลี่ย 363.99 บาทต่อคืน ซึ่งสอดคล้องกับข้อมูลจากตาราง 4.7 และตาราง 4.8 พบว่า นักท่องเที่ยวนอกประเทศกาลมีรายได้ต่อเดือนในระดับสูงกว่านักท่องเที่ยวในประเทศกาล โดยรายได้ต่อเดือนระหว่าง 10,000 - 19,999 บาท คิดเป็นสัดส่วนร้อยละ 33.50 ของนักท่องเที่ยวนอกประเทศกาล ส่วนนักท่องเที่ยวในประเทศกาล คิดเป็นสัดส่วนร้อยละ 19.70 และมีระดับรายได้มากกว่า 80,000 บาท คิดเป็นสัดส่วนประมาณร้อยละ 1.50 ของนักท่องเที่ยวนอกประเทศกาล แต่ไม่พบกลุ่มตัวอย่างนี้จากนักท่องเที่ยวในประเทศกาล ส่วนค่าใช้จ่าย

สำหรับนักท่องเที่ยวที่พักที่อื่นๆ ค่อนข้างต่ำเพราะมีนักท่องเที่ยวบางส่วนพักที่บ้านญาติ หอพัก เพื่อน ซึ่งไม่ต้องเสียค่าใช้จ่าย แต่ก็มีนักท่องเที่ยวบางส่วนที่พักที่อื่นๆ แต่เสียค่าใช้จ่ายเล็กน้อย คือ ที่พักของบริษัท บ้านพักราชการ (คืนละ 30บาท) หรือพักที่วัด (ทำบุญตามอัยยาศัย) ทำให้พบว่า ค่าใช้จ่ายของนักท่องเที่ยวที่พักที่อื่นๆ ค่อนข้างต่ำ จากตาราง 4.20

ตาราง 4.20 ค่าใช้จ่ายเฉลี่ยสำหรับสถานที่พักแรมของนักท่องเที่ยวกลุ่มตัวอย่าง

สถานที่พักแรม	ค่าใช้จ่ายเฉลี่ยต่อคืน (บาท)		
	ในเทศกาล	นอกเทศกาล	เฉลี่ย
โรงแรม	609.61	757.03	683.32
เกสต์เฮ้าส์	297.14	430.83	363.99
ที่อื่นๆ	54.40	31.61	43.01

ที่มา: จากการสำรวจ

ค่าอาหาร จากการสัมภาษณ์นักท่องเที่ยวทั้งในและนอกเทศกาลลดยกกระทงทั้งหมด 400 คน พบว่า ในหนึ่งวันนักท่องเที่ยวมักจะมีพฤติกรรมเลือกใช้บริการสถานที่รับประทานอาหารหลากหลาย นักท่องเที่ยวส่วนใหญ่จะใช้บริการที่ร้านต่ำกว่าร้อยละ 60 รองลงมา คือนักท่องเที่ยวเลือกที่จะทำอาหารทานเอง แต่ค่าใช้จ่ายเฉลี่ยต่อวันสูงสุดคือ ที่ภัตตาคาร ประมาณ 572.68 บาท รองลงมา คือค่าใช้จ่ายเมื่อนักท่องเที่ยวไม่ระบุสถานที่ ประมาณ 378.61 บาทต่อวัน ดังตาราง 4.21 แต่นักท่องเที่ยวนอกเทศกาลนิยมรับประทานอาหารที่โรงแรมและภัตตาคารคิดเป็นสัดส่วนที่มากกว่า ซึ่งสอดคล้องกับข้อมูลจากตาราง 4.7 ตาราง 4.8 และตาราง 4.20 ก่อนหน้านี้ พบว่า รายได้ต่อเดือน รายได้ครอบครัวต่อเดือนของนักท่องเที่ยวและข้อมูลของนักท่องเที่ยวจำแนกตามค่าใช้จ่ายเกี่ยวกับสถานที่พักแรม ข้อมูลของนักท่องเที่ยวในเทศกาลเมื่อเปรียบเทียบกับข้อมูลค่าใช้จ่ายเฉลี่ยของนักท่องเที่ยวที่เดินทางมาจังหวัดเชียงใหม่ ปี พ.ศ. 2540 – 2545 จากข้อมูลของการท่องเที่ยวแห่งประเทศไทย แสดงดังตารางที่ 3.4 พบว่า ค่าใช้จ่ายเฉลี่ยของค่าอาหารและเครื่องดื่มของนักท่องเที่ยวชาวไทยเท่ากับ 333.94 บาทต่อคนต่อวัน ส่วนค่าเฉลี่ยของค่าอาหารและเครื่องดื่มของนักท่องเที่ยวทั้งในและนอกเทศกาลมีค่าเท่ากับ 295.88 บาทต่อคนต่อวัน ค่อนข้างใกล้เคียงกับข้อมูลที่ได้เป็นอย่างดี

ตาราง 4.21 ค่าใช้จ่ายด้านอาหารของนักท่องเที่ยวกลุ่มตัวอย่าง

สถานที่	ในเทศกาล	นอกเทศกาล	ค่าใช้จ่ายเฉลี่ยต่อคนต่อวัน (บาท)		
			ในเทศกาล	นอกเทศกาล	เฉลี่ย
โรงแรม	10 (4.57)	23 (9.66)	315.67	284.30	299.99
ภัตตาคาร	15 (6.85)	25 (10.50)	890.95	254.40	572.68
ร้านค้า	139 (63.47)	143 (60.08)	249.57	201.88	225.73
แผงลอย	27 (12.33)	13 (5.46)	220.29	96.92	158.61
ทำเอง	22 (10.05)	31 (13.03)	157.75	121.61	139.68
ไม่ระบุ	6 (2.74)	3 (1.26)	497.22	260.00	378.61
รวม	(100.00)	(100.00)	388.58	203.19	295.88

ที่มา: จากการสำรวจ

หมายเหตุ: ตัวเลขในวงเล็บ คือสัดส่วนจำนวนนักท่องเที่ยวจำแนกตามค่าใช้จ่ายด้านอาหารของนักท่องเที่ยวเทียบกับค่าใช้จ่ายด้านอาหารของนักท่องเที่ยวทั้งหมด

ค่าใช้จ่ายอื่นๆ นักท่องเที่ยวที่มาจากจังหวัดเชียงใหม่ทั้งในและนอกเทศกาลลดยกกระทง มีค่าใช้จ่ายในการซื้อของเป็นสัดส่วนมากที่สุด พบว่า ในเทศกาลลดยกกระทงนักท่องเที่ยวมีค่าใช้จ่ายเกี่ยวกับดอกไม้เพลิง โคมลอยและผางประทีปด้วย ทำให้สัดส่วนค่าใช้จ่ายในการซื้อของต่ำลงประมาณร้อยละ 53.07 ซึ่งเป็นที่แน่นอนอยู่แล้วว่า กลุ่มตัวอย่างนอกเทศกาลมีสัดส่วนค่าใช้จ่ายดังกล่าวค่อนข้างสูงประมาณร้อยละ 81.40 จากข้อมูลค่าใช้จ่ายเฉลี่ยต่อวันพบว่า ค่าใช้จ่ายของนักท่องเที่ยวนอกเทศกาลมากกว่าค่าใช้จ่ายของนักท่องเที่ยวในเทศกาลค่อนข้างมาก คือค่าใช้จ่ายสถานบันเทิงและค่าใช้จ่ายในการซื้อของ ดังแสดงที่ตาราง 4.22 ซึ่งอาจเป็นเพราะความผิดพลาดในการเก็บตัวอย่าง สืบเนื่องจากการเก็บตัวอย่างในช่วงเทศกาลลดยกกระทง กลุ่มตัวอย่างค่อนข้างกระจายและมีเป็นจำนวนมาก แต่การเก็บตัวอย่างในช่วงนอกเทศกาลจำกัดสถานที่เพียงไม่กี่แห่ง กลุ่มตัวอย่างมีจำนวนจำกัดและเก็บยาก ส่งผลให้ตัวเลขค่าใช้จ่ายต่อคนต่อวันของกลุ่มตัวอย่าง

นอกเทศกาล ค่อนข้างสูงเมื่อเปรียบเทียบกับข้อมูลค่าใช้จ่ายเฉลี่ยของนักท่องเที่ยวที่เดินทางมาจังหวัดเชียงใหม่ ปี พ.ศ. 2540 - 2545 ดังแสดงในตารางที่ 3.5 นักท่องเที่ยวชาวไทยมีค่าใช้จ่ายในการซื้อสินค้าและของที่ระลึก 774.29 บาทต่อคนต่อวัน และค่าใช้จ่ายสถานบันเทิงเท่ากับ 298.15 บาทต่อคนต่อวัน ประกอบกับระยะเวลาของนักท่องเที่ยวที่เดินทางมาจังหวัดเชียงใหม่ในเทศกาลลอยกระทงมีเวลาดค่อนข้างจำกัด อาจส่งผลต่อค่าใช้จ่ายบางประเภทที่น้อยกว่ากลุ่มตัวอย่างนอกเทศกาลลอยกระทงค่อนข้างมาก เมื่อพิจารณาข้อมูลด้านรายได้ต่อเดือนและรายได้ครอบครัวต่อเดือนของนักท่องเที่ยวนอกเทศกาลสูงกว่านักท่องเที่ยวในเทศกาลด้วย ดังที่ได้กล่าวไว้แล้วในตาราง 4.7 และตาราง 4.8 ข้างต้น

ตาราง 4.22 ค่าใช้จ่ายด้านอื่นๆ ของนักท่องเที่ยวกลุ่มตัวอย่าง

ประเภทค่าใช้จ่าย ด้านอื่นๆ	ในเทศกาล	นอกเทศกาล	ค่าใช้จ่ายเฉลี่ยต่อคนต่อวัน		
			ในเทศกาล	นอกเทศกาล	เฉลี่ย
ค่าใช้จ่าย สถานบันเทิง	22 (9.65)	29 (16.86)	435.29	680.34	557.82
ค่าใช้จ่าย ในการซื้อของ	121 (53.07)	140 (81.40)	641.24	842.45	741.85
ค่าใช้จ่ายในการซื้อ ดอกไม้เพลิง	39 (17.11)	-	84.80	-	84.80
ค่าใช้จ่ายในการซื้อ โคลลอย	21 (9.21)	-	59.52	-	59.52
ค่าใช้จ่ายในการซื้อ ผางประทีป	23 (10.09)	-	29.41	-	29.41
ค่าใช้จ่าย เกี่ยวกับสปา	2 (0.88)	3 (1.74)	1,175.00	1,269.67	1,222.34
ค่าใช้จ่าย ในการตีกอล์ฟ	-	-	-	-	-
รวม	(100.00)	(100.00)	2,425.26	2,792.46	2,695.73

ที่มา: จากการสำรวจ

หมายเหตุ: ตัวเลขในวงเล็บ คือสัดส่วนจำนวนนักท่องเที่ยวจำแนกตามสัดส่วนค่าใช้จ่ายด้านอื่นๆ
เทียบกับค่าใช้จ่ายด้านอื่นๆ ของนักท่องเที่ยวทั้งหมด

4.1.4 ทศนคติของนักท่องเที่ยว

นักท่องเที่ยวทั้งในและนอกเทศกาลลอยกระทงมีทัศนคติเฉลี่ยเกี่ยวกับที่พัก อาหาร พาหนะและความปลอดภัยอยู่ในเกณฑ์ดี ส่วนห้องน้ำพอใช้ ค่าเฉลี่ยของทั้ง 5 ทศนคติเกี่ยวกับปัจจัยที่สนับสนุนการท่องเที่ยวของจังหวัดเชียงใหม่อยู่ในเกณฑ์ดี ประมาณร้อยละ 59.31 รองลงมา คือพอใช้ ประมาณร้อยละ 22.50 ดังแสดงในตารางที่ 4.23 ปัจจัยที่นักท่องเที่ยวเห็นควรให้มีการปรับปรุงมากที่สุด คือความปลอดภัย โดยส่วนใหญ่ระบุเป็นเรื่องเดียวกัน คือการจุดประกายที่ส่งเสียงดังและเป็นอันตรายต่อนักท่องเที่ยวที่อยู่บริเวณใกล้เคียง มีนักท่องเที่ยวเสนอแนวคิดในการแก้ปัญหาที่ต่างกันไป เช่น ควรจะมีการสอดส่องดูแลให้มากกว่านี้ น่าจะมีการตั้งรางวัลนำจับกลุ่มวัยรุ่นที่จุดประกายที่ผิดกฎหมาย เข้มงวดในการจำหน่ายประทัดและวัสดุที่ใช้ในการผลิตประทัดที่อาจจะก่อให้เกิดเสียงดังและอันตรายได้ ปัจจัยรองลงไปที่นักท่องเที่ยวเห็นควรให้ปรับปรุง คือเรื่องห้องน้ำ โดยเฉพาะห้องน้ำบนดอยอินทนนท์และห้องน้ำในบิมน้ำมัน โดยนักท่องเที่ยวส่วนใหญ่ต้องการให้มีห้องน้ำสาธารณะบริเวณใกล้ที่จัดงานให้มากกว่าเดิม จากการสำรวจความคิดเห็นของนักท่องเที่ยวต่อความประสงค์ที่จะร่วมงานเทศกาลในปีต่อไปพบว่า นักท่องเที่ยวต้องการกลับมาร่วมงานเทศกาลลอยกระทงในปีต่อไป คิดเป็นร้อยละ 90.91 ส่วนนักท่องเที่ยวที่ไม่ประสงค์กลับมาร่วมงานคิดเป็นร้อยละ 9.09 ส่วนนอกเทศกาลลอยกระทง นักท่องเที่ยวที่ต้องการกลับมาเที่ยวจังหวัดเชียงใหม่ คิดเป็นร้อยละ 98.30 คาดว่าจะไม่กลับมาอีกร้อยละ 1.70

ตาราง 4.23 ทศนคติของนักท่องเที่ยวที่มีต่อปัจจัยสนับสนุนการท่องเที่ยวจังหวัดเชียงใหม่

(หน่วย: ร้อยละ)

ทัศนคติเกี่ยวกับ	ไม่มีความเห็น	ดีมาก	ดี	พอใช้	ไม่ดี	ต้องปรับปรุง
ที่พัก	2.91	19.05	62.85	13.78	0.53	0.86
อาหาร	0.71	12.99	69.44	16.35	0.35	0.18
ห้องน้ำ	0.35	12.95	39.95	43.67	1.99	1.11
พาหนะ	1.91	15.34	63.72	16.44	1.54	1.05
ความปลอดภัย	0.69	13.21	60.60	22.25	1.37	1.88
เฉลี่ย	1.45	14.71	59.31	22.50	1.16	1.12

ที่มา: จากการสำรวจ

ทัศนคติเกี่ยวกับกิจกรรมในงานเทศกาลลอยกระทงทั้ง 10 กิจกรรมอยู่ในเกณฑ์ดี ประมาณร้อยละ 62.98 แต่มีนักท่องเที่ยวจำนวนหนึ่งมีความคิดเห็นเกี่ยวกับบางกิจกรรมที่ต้องปรับปรุง เช่นการจุดดอกไม้ไฟเป็นพุทธานุชา การประกวดหนูน้อยนพมาศ การปล่อยกระทงสาย

ประมาณร้อยละ 1.19 จากตาราง 4.24 ข้อมูลในส่วนของคุณความคิดเห็นนักท่องเที่ยวดต่อกิจกรรมที่จัดในงานเทศกาล ค่อนข้างเก็บยาก เพราะนักท่องเที่ยวส่วนใหญ่ไม่ค่อยให้ความสนใจหรือแนวทางแก้ไข สืบเนื่องจากความไม่สะดวกในการเก็บ เพราะมีเสียงประทัดดังมากและนักท่องเที่ยวมีเวลาในการตอบแบบสอบถามค่อนข้างน้อย

ตาราง 4.24 ทัศนคติเกี่ยวกับกิจกรรมในงานเทศกาลลอยกระทง

ทัศนคติเกี่ยวกับกิจกรรมในงาน	ไม่มีความเห็น	ดีมาก	ดี	พอใช้	ไม่ดี	ต้องปรับปรุง
การประกวดกระทงใหญ่	4.44	22.22	63.33	8.89	1.11	-
การประกวดกระทงฝีมือ	1.98	18.81	69.31	8.91	0.99	-
การแข่งขันถ่อแพและคนอึด	9.76	6.10	56.10	26.83	1.22	-
การจุดดอกไม้ไฟเป็นพุทธบูชา	1.20	24.70	59.04	9.04	4.22	1.81
การแสดงมหรสพ	1.27	24.20	63.06	10.19	1.27	-
การประกวดกระทงเล็ก	1.08	20.00	68.11	9.73	1.08	-
การประกวดโคมลอย	2.19	29.93	55.47	11.68	0.73	-
การประกวดหุ่นน้อยนพมาศ	7.14	20.54	61.61	12.50	0.89	0.89
การปล่อยกระทงสาย	6.14	16.67	67.54	8.77	-	0.88
การประกวดนางนพมาศ	1.44	23.74	66.19	6.47	0.72	-
เฉลี่ย	3.66	20.69	62.98	11.30	1.36	1.19

ที่มา: จากการสำรวจ

4.2 การจำแนกค่าใช้จ่ายไปตามคุณลักษณะต่างๆ ของนักท่องเที่ยว

การจำแนกค่าใช้จ่ายไปตามคุณลักษณะต่างๆ ของนักท่องเที่ยวได้ทำการศึกษาโดยแบ่งเป็นการพยากรณ์ค่าใช้จ่ายนักท่องเที่ยวนอกเทศกาลลอยกระทง ในเทศกาลลอยกระทง และพิจารณารวมหมดทั้งในและนอกเทศกาลลอยกระทง โดยใช้วิธี MCA มีรายละเอียดดังนี้

4.2.1 การพยากรณ์ค่าใช้จ่ายนักท่องเที่ยวนอกเทศกาลลอยกระทง

จากตาราง 4.25 ในการศึกษาหาความสัมพันธ์ของค่าใช้จ่ายของนักท่องเที่ยว โดยใช้ตัวแปรอิสระทั้งหมด คือรายได้ อายุ เพศ และอาชีพ พบว่าตัวแปรที่มีระดับนัยสำคัญ .10 ขึ้นไปมี 2 ตัวแปร คือระดับรายได้และอาชีพเท่านั้น ส่วนอายุมีระดับนัยสำคัญเพียง .179 และเพศมีระดับนัยสำคัญ .312

จากการวิเคราะห์โดยใช้วิธีการแบบ MCA สามารถช่วยคาดคะเนรายได้ที่เกิดจากการท่องเที่ยวของนักท่องเที่ยวที่มีคุณลักษณะต่างกัน นั่นคือการหาผลกระทบของคุณลักษณะต่างๆ ที่มีต่อค่าใช้จ่ายของนักท่องเที่ยวชาวไทย สามารถสะท้อนให้เห็นถึงอิทธิพลของตัวแปรต่างๆ ได้จากสัมประสิทธิ์ที่แสดงถึงความเบี่ยงเบน (adjusted deviation) จากค่าตัวกลาง (grand mean) อันเนื่องมาจากอิทธิพลของตัวแปรอิสระ โดยการบวกค่าสัมประสิทธิ์ที่แสดงถึงความเบี่ยงเบนของแต่ละคุณสมบัติเข้ากับตัวกลาง ดังนั้นจุดแข็งของ MCA สามารถใช้ค่าพยากรณ์ค่าใช้จ่ายทั้งหมดตามคุณลักษณะของนักท่องเที่ยว ดังแสดงในแผนภาพ 1

ค่าใช้จ่ายเฉลี่ยของนักท่องเที่ยวนอกเทศกาลลอยกระทง (grand mean) เท่ากับ 2,540.67 บาทต่อคนต่อวัน หากต้องการสรุปการเปลี่ยนแปลง ค่าใช้จ่ายของแต่ละคุณสมบัติ โดยใช้ค่าสัมประสิทธิ์ที่แสดงถึงความเบี่ยงเบน (adjusted deviation) บวกหรือลบเข้าไปในค่าใช้จ่ายเฉลี่ยต่อวัน ข้อมูลในตาราง 4.26 นักท่องเที่ยวนอกเทศกาลที่มีค่าใช้จ่ายสูงสุดคือ นักท่องเที่ยวนอกเทศกาลลอยกระทงที่เป็นประกอบอาชีพแม่บ้าน มีค่าความเบี่ยงเบนเท่ากับ +1,041.60 ส่งผลให้ค่าใช้จ่ายต่อวันเท่ากับ $2,540.67 + 1,041.60 = 3,582.27$ บาทต่อคน และมีรายได้ต่อเดือนระหว่าง 10,001 - 20,001 บาท มีค่าใช้จ่ายต่อวันสูงถึง 4,127.73 บาท ($3,582.27 + 545.46$) ส่วนนักท่องเที่ยวที่มีค่าใช้จ่ายต่อวันต่ำที่สุด คือนักท่องเที่ยวที่ประกอบอาชีพตัวแทนขายสินค้า มีความเบี่ยงเบนเท่ากับ -1,753.13 ส่งผลให้ค่าใช้จ่ายต่อวันเป็น 787.54 บาทต่อคน

ตัวแปรในด้านเพศและอายุ ถึงแม้จะมีระดับความเชื่อมั่นทางสถิติน้อย แต่ก็เป็นตัวแปรที่ได้นำมาพิจารณาถึงอิทธิพลต่อค่าใช้จ่ายของนักท่องเที่ยว เมื่อพิจารณาถึงข้อมูลในด้านเพศของนักท่องเที่ยวพบว่า เพศชายมีความเบี่ยงเบนเท่ากับ -227.08 แต่ทว่าเพศหญิงมีความเบี่ยงเบนเท่ากับ 199.60 แสดงว่า เพศชายจะมีค่าใช้จ่ายน้อยกว่าเพศหญิง ส่วนอายุมีระดับนัยสำคัญ .179

พบว่า นักท่องเที่ยวที่มีอายุระหว่าง 25 - 34 ปีมีค่าใช้จ่ายต่อวันมากที่สุด รองลงไป คือนักท่องเที่ยวที่มีอายุระหว่าง 45 - 54 และนักท่องเที่ยวที่มีอายุระหว่าง 35 - 44 ปีไปตามลำดับ ดังแสดงในภาคผนวก ข ตาราง 2

ดังนั้นจากข้อมูลที่เสนอมาพอสรุปได้ว่า ระดับรายได้ต่อเดือน อาชีพ อายุ และเพศ มีอิทธิพลต่อค่าใช้จ่ายของนักท่องเที่ยว ซึ่งค่าใช้จ่ายจะเพิ่มขึ้นในทิศทางเดียวกับการเพิ่มขึ้นของระดับรายได้ต่อเดือนของนักท่องเที่ยว เพศหญิงมีค่าใช้จ่ายต่อวันสูงกว่าเพศชาย นักท่องเที่ยวที่มีอายุระหว่าง 25 - 34 ปีมีค่าใช้จ่ายต่อวันมากที่สุด แม่บ้านเป็นอาชีพที่มีค่าใช้จ่ายต่อวันมากที่สุด แต่นักท่องเที่ยวที่เป็นนักศึกษาแม้ไม่มีรายได้ แต่กลับมีค่าใช้จ่ายต่อวันสูงถึง 2,334.84 บาท

ตาราง 4.25 การทดสอบนัยสำคัญของปัจจัยที่มีผลต่อค่าใช้จ่ายของนักท่องเที่ยวนอกเทศกาล

ตัวแปร	ค่าสถิติ F	ระดับนัยสำคัญ
รายได้	10.386	.000
อาชีพ	1.992	.058
อายุ	1.541	.179
เพศ	1.029	.312

ที่มา: คำนวณจากข้อมูลที่ได้จากแบบสอบถามนักท่องเที่ยวนอกเทศกาล

ตาราง 4.26 ผลการวิเคราะห์ปัจจัยที่มีผลต่อค่าใช้จ่ายของนักท่องเที่ยวนอกเทศกาลลอยกระทง

โดยวิธี MCA

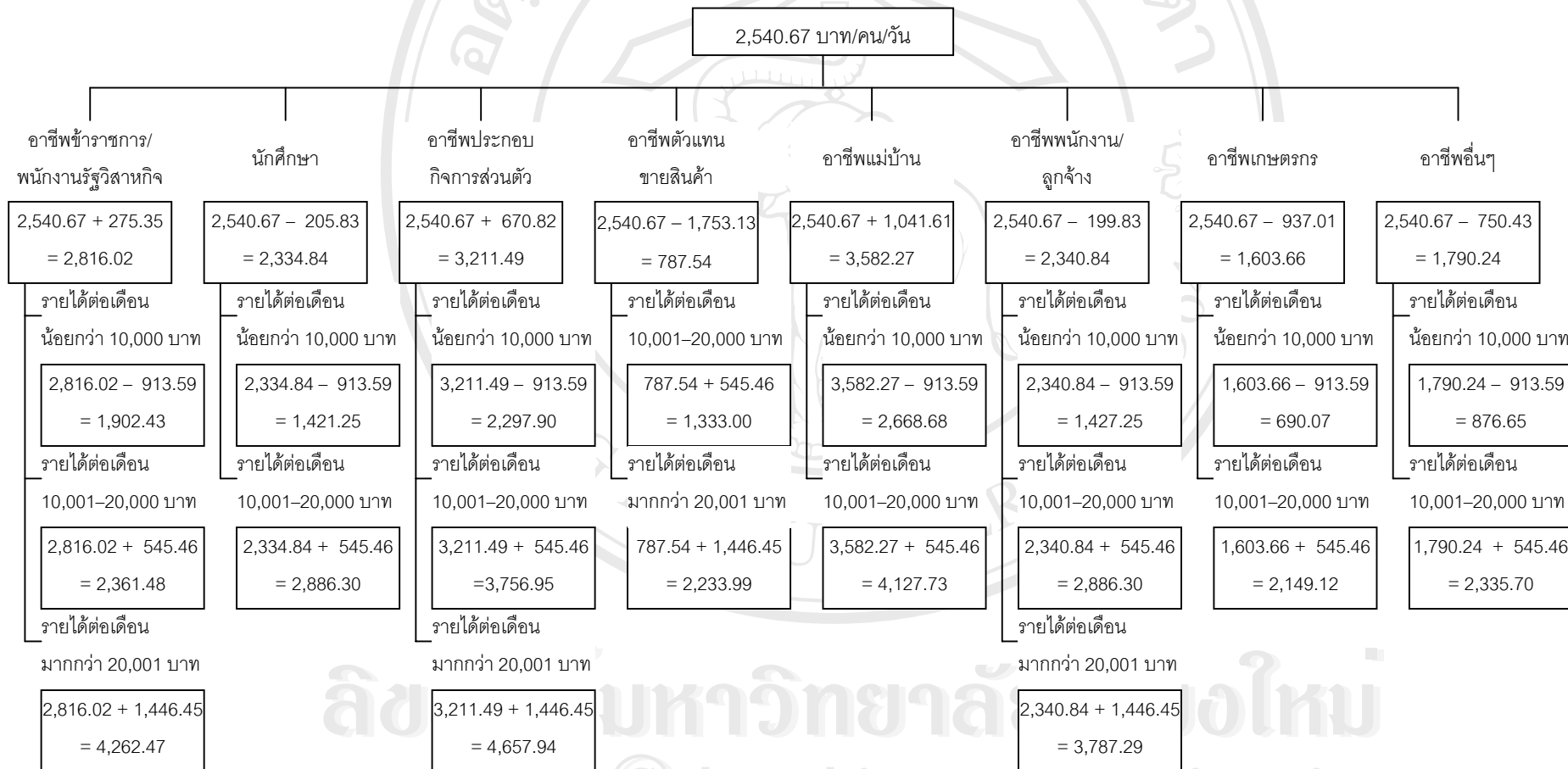
Grand means = 2,540.67

ปัจจัยที่พิจารณา	จำนวน ตัว อย่าง	Unadjusted Deviation	Eta	Adjusted Deviation	Beta
1. รายได้			.425		.395
1.1 ต่ำกว่า 10,000 บาท	97	-973.90		-913.59	
1.2 ระหว่าง 10,001-20,000 บาท	67	549.75		545.46	
1.3 มากกว่า 20,001 บาท	36	1,600.96		1,446.45	
2. อาชีพ			.353		.229
2.1 แม่บ้าน	10	565.72		1,041.60	
2.2 ประกอบกิจการส่วนตัว	32	1,154.51		670.82	
2.3 ข้าราชการ/พนักงานรัฐ วิสาหกิจ	40	557.92		275.35	
2.4 นักศึกษา	36	-1,038.36		-205.83	
2.5 พนักงาน/ลูกจ้าง	59	47.39		-199.83	
2.6 อื่นๆ	6	-1,177.67		-750.43	
2.7 เกษตรกร	13	-1,626.13		-937.01	
2.8 ตัวแทนขายสินค้า	4	-531.92		-1,753.13	

ที่มา: คำนวณจากข้อมูลที่ได้จากแบบสอบถามนักท่องเที่ยวนอกเทศกาล $R = .482$ $R^2 = .232$

แผนภาพ 1 การจำแนกค่าใช้จ่ายไปตามระดับรายได้ต่อเดือนของนักท่องเที่ยวนอกเทศกาลลอยกระทง

ค่าใช้จ่ายเฉลี่ยของนักท่องเที่ยวนอกเทศกาล



ที่มา: จากการคำนวณ

4.2.2 การพยากรณ์ค่าใช้จ่ายนักร้องเที่ยวในเทศกาลลอยกระทง

สำหรับตัวแปรทั้งหมดที่ใช้ในการวิเคราะห์ เพื่ออธิบายถึงการจำแนกค่าใช้จ่ายไปตามคุณลักษณะของนักร้องเที่ยวในเทศกาลลอยกระทงก็เป็นตัวแปรเดียวกันกับที่ใช้ในการวิเคราะห์ของนักร้องเที่ยวนอกเทศกาล คืออาชีพ ระดับรายได้ต่อเดือน เพศและอายุ พบว่า ตัวแปรที่มีระดับนัยสำคัญ .10 ขึ้นไปมีเพียงตัวแปรเดียวคือ ระดับรายได้ต่อเดือนของนักร้องเที่ยว ส่วนอาชีพ เพศ และอายุเป็นตัวแปรที่มีระดับนัยสำคัญ .608 .278 และ .819 ตามลำดับ โดยใช้วิธีการวิเคราะห์แบบเดียวกันกับนักร้องเที่ยวนอกเทศกาลลอยกระทง ข้อมูลจากตาราง 4.27

จากการศึกษาพบว่า ค่าใช้จ่ายเฉลี่ยต่อวันของนักร้องเที่ยวทุกกลุ่มเท่ากับ 2,149.21 บาท นักร้องเที่ยวที่มีรายได้มากกว่า 20,001 บาทขึ้นไป เป็นนักร้องเที่ยวที่มีค่าใช้จ่ายต่อวันสูงที่สุดถึง 4,211.12 บาท รองลงไปได้แก่ นักร้องเที่ยวที่มีรายได้ต่ำลงไป คือระหว่าง 10,001 - 20,000 บาทและต่ำกว่า 10,000 บาท มีค่าใช้จ่ายต่อวัน 2,324.28 บาทและ 1,455.03 บาทตามลำดับ ดังแสดงในแผนภาพ 2

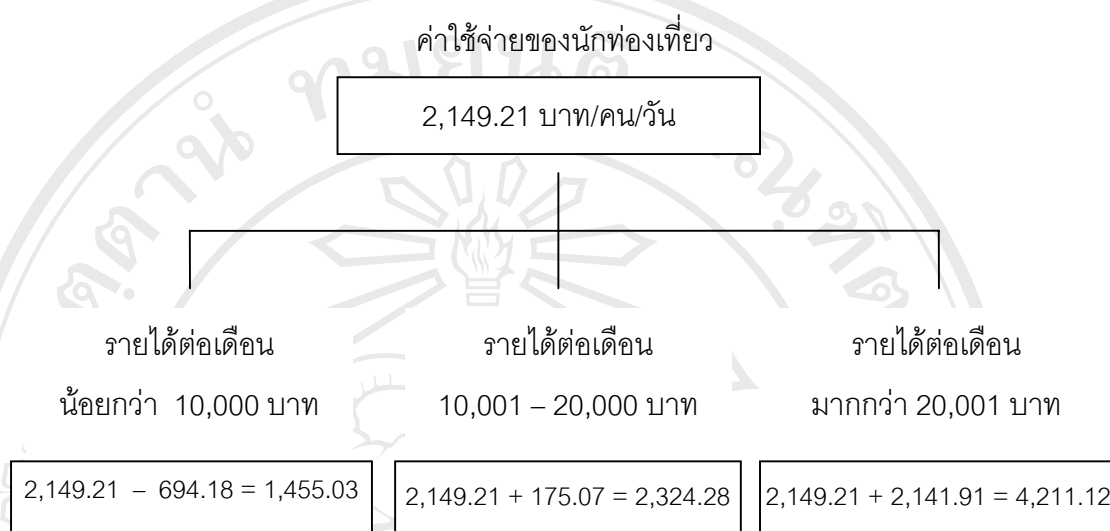
ส่วนตัวแปรที่มีระดับนัยสำคัญต่ำกว่า .10 คือ อาชีพ เพศและอายุ ได้นำมาร่วมพิจารณาดังแสดงในภาคผนวก ข ตาราง 4 โดยนักร้องเที่ยวที่ประกอบอาชีพรับราชการ/พนักงานรัฐวิสาหกิจ มีอายุระหว่าง 55 - 64 ปีและเป็นเพศชาย จะมีค่าใช้จ่ายต่อวันสูงสุด แต่นักร้องเที่ยวที่เป็นนักศึกษา ยังคงมีค่าใช้จ่ายต่อวันค่อนข้างสูง แม้เป็นผู้ที่ยังไม่มีรายได้ แต่มีค่าใช้จ่ายสูงถึง 1,698.43 บาทต่อคนต่อวัน

ตาราง 4.27 การทดสอบนัยสำคัญของปัจจัยที่มีผลต่อค่าใช้จ่ายของนักร้องเที่ยวในเทศกาล

ตัวแปร	ค่าสถิติ F	ระดับนัยสำคัญ
รายได้	14.269	.000
อาชีพ	.777	.608
อายุ	.442	.819
เพศ	1.186	.278

ที่มา: คำนวณจากข้อมูลที่ได้จากแบบสอบถามนักร้องเที่ยวในเทศกาล

แผนภาพ 2 การจำแนกค่าใช้จ่ายไปตามระดับรายได้ต่อเดือน
ของนักท่องเที่ยวในเทศกาลลอยกระทง



ที่มา : จากการคำนวณ

4.2.3 การพยากรณ์ค่าใช้จ่ายนักร้องเที่ยวทั้งในและนอกเทศกาลลอยกระทง

ในการศึกษาหาความสัมพันธ์ของค่าใช้จ่ายของนักร้องเที่ยวทั้งในและนอกเทศกาลรวมทั้งหมด 400 คน มีตัวแปรอิสระเหมือนเดิม คือระดับรายได้ต่อเดือน อายุ เพศ และอาชีพ พบว่า ตัวแปรที่มีระดับนัยสำคัญ .10 ขึ้นไปมี 2 ตัวแปร คืออาชีพและระดับรายได้ต่อเดือน ส่วนเพศและอายุมีระดับนัยสำคัญ .789 และ .906 ตามลำดับ จากตาราง 4.28

จากการศึกษาพบว่า ค่าใช้จ่ายเฉลี่ยต่อวันของนักร้องเที่ยวทุกกลุ่มเท่ากับ 2,345.56 บาทต่อคน ตัวแปรที่ใช้ในการศึกษา คืออาชีพและระดับรายได้ต่อเดือน ใช้เกณฑ์การแบ่งเหมือนการศึกษาก่อนหน้านักร้องเที่ยวในเทศกาลและนอกเทศกาล จากตาราง 4.29 การวิเคราะห์ตามอาชีพพบว่า ค่าใช้จ่ายต่อคนต่อวันสูงสุด คือนักร้องเที่ยวที่เป็นแม่บ้าน มีค่าใช้จ่ายเท่ากับ 2,866.49 บาท ส่วนนักร้องเที่ยวที่ประกอบอาชีพเป็นตัวแทนขายสินค้า มีค่าใช้จ่ายต่อคนต่อวันต่ำสุด มีค่าใช้จ่ายเท่ากับ 368.02 บาท เมื่อพิจารณาถึงระดับรายได้ต่อเดือนพบว่า ค่าใช้จ่ายต่อคนต่อวันของนักร้องเที่ยวแปรผันตรงกับระดับรายได้ต่อเดือน นั่นคือ นักร้องเที่ยวที่มีค่าใช้จ่ายต่อวันต่อคนมากที่สุด คือนักร้องเที่ยวที่มีระดับรายได้สูงสุด มากกว่า 20,001 บาท

ส่วนตัวแปรทางด้านเพศและอายุนั้น พบว่า นักร้องเที่ยวที่เป็นเพศชายจะมีค่าความเบี่ยงเบนมากกว่าเพศหญิง นั่นคือ เพศชายมีค่าใช้จ่ายต่อวันต่อคนมากกว่าเพศหญิง ส่วนด้านอายุ นักร้องเที่ยวที่มีอายุระหว่าง 25 - 34 ปี จะมีค่าใช้จ่ายต่อวันต่อคนสูงที่สุด จากภาคผนวก ข ตาราง 6

จากการวิเคราะห์สรุปได้ว่า นักร้องเที่ยวทั้งในและนอกเทศกาลมีตัวแปรอิสระทั้งหมดที่ส่งผลต่อค่าใช้จ่ายของนักร้องเที่ยว ได้แก่ อาชีพ รายได้ต่อเดือน อายุ และเพศ ซึ่งนักร้องเที่ยวแต่ละอาชีพมีค่าใช้จ่ายที่แตกต่างกันไป แต่นักร้องเที่ยวที่เป็นนักศึกษาเมื่อพิจารณาแยกทั้งในและนอกเทศกาลหรือพิจารณารวมทั้งหมด พบว่า นักศึกษามีค่าใช้จ่ายต่อวันต่อคนค่อนข้างมาก มากกว่านักร้องเที่ยวที่มีค่าใช้จ่ายต่อวันต่อคนต่ำสุด กรณีที่พิจารณาทั้งในและนอกเทศกาลรวมกันพบว่า นักศึกษามีค่าใช้จ่ายต่อวันสูงถึง 2,132.50 บาท

กรณีที่ทำการวิเคราะห์เมื่อใส่ตัวแปรในและนอกเทศกาล เพื่อพิจารณาว่า ค่าใช้จ่ายต่อคนต่อวันของนักร้องเที่ยวทั้งในและนอกเทศกาลมีความแตกต่างกันหรือไม่ ที่ระดับนัยสำคัญ .01 ผลที่ได้ตามตาราง 4.28 พบว่า ค่าใช้จ่ายทั้งในและนอกเทศกาลไม่มีความแตกต่างกัน ณระดับนัยสำคัญ .245 หมายถึงไม่มีความแตกต่างระหว่างค่าใช้จ่ายของนักร้องเที่ยวในเทศกาลและค่าใช้จ่ายของนักร้องเที่ยวนอกเทศกาล นั่นคือ ช่วงเวลาในเทศกาลและนอกเทศกาลไม่มีผลต่อค่าใช้จ่ายของนักร้องเที่ยวเลย แสดงตามแผนภาพ 3

ตาราง 4.28 การทดสอบนัยสำคัญของปัจจัยที่มีผลต่อค่าใช้จ่ายของนักท่องเที่ยวทั้งในและนอกเทศกาลลอยกระทง

ตัวแปร	ค่าสถิติ F	ระดับนัยสำคัญ
รายได้	24.182	.000
อาชีพ	1.918	.066
อายุ	.311	.906
เพศ	.072	.789
ในและนอกเทศกาล	1.356	.245

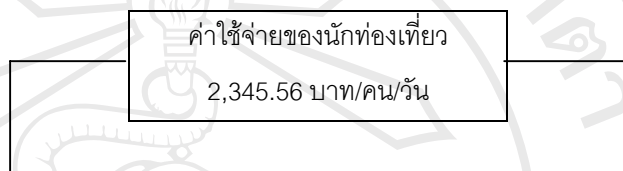
ที่มา: คำนวณจากข้อมูลที่ได้จากแบบสอบถามนักท่องเที่ยวทั้งในและนอกเทศกาล

ตาราง 4.29 ผลการวิเคราะห์ปัจจัยที่มีผลต่อค่าใช้จ่ายของนักท่องเที่ยวทั้งในและนอกเทศกาลลอยกระทง โดยวิธี MCA Grand means = 2,345.56

ปัจจัย	จำนวนตัวอย่าง	Unadjusted Deviation	Eta	Adjusted Deviation	Beta
1.รายได้			.441		.403
1.4 ต่ำกว่า 10,000 บาท	220	-844.19		-757.02	
1.5 ระหว่าง 10,001-20,000 บาท	106	462.99		364.13	
1.6 มากกว่า 20,001 บาท	73	1,871.84		1,752.69	
2.อาชีพ			.332		.177
2.1 แม่บ้าน	21	-75.91		520.93	
2.2 ประกอบกิจการส่วนตัว	69	1,066.41		407.28	
2.3 ข้าราชการ/พนักงานรัฐวิสาหกิจ	70	694.32		301.83	
2.4 พนักงาน/ลูกจ้าง	98	125.13		6.07	
2.5 นักศึกษา	95	-846.44		-213.06	
2.6 อื่นๆ	16	-888.98		-655.89	
2.7 เกษตรกร	25	-1,428.20		-805.71	
2.8 ตัวแทนขายสินค้า	5	-502.56		-1,977.54	

ที่มา: คำนวณจากข้อมูลในแบบสอบถามนักท่องเที่ยวในและนอกเทศกาล R = .473 R² = .224

แผนภาพ 3 การจำแนกค่าใช้จ่ายไปตามอาชีพและระดับรายได้ต่อเดือนของนักท่องเที่ยวนในและ นอกเทศกาลลดยกระทบ



	ในเทศกาล 2,217.39 บาท/คน/วัน			นอกเทศกาล 2,473.09 บาท/คน/วัน		
	ต่ำกว่า 10,000 บาท	10,001 - 20,000 บาท	มากกว่า 20,001 บาท	ต่ำกว่า 10,000 บาท	10,001 - 20,000 บาท	มากกว่า 20,001 บาท
อาชีพข้าราชการ/พนักงานรัฐวิสาหกิจ	2,019.33	3,091.00	3,731.30	2,572.57	3,334.80	3,446.00
นักศึกษา	1,482.54	969.75	2,939.50	1,372.67	3,706.00	-
อาชีพประกอบกิจการส่วนตัว	1,319.48	969.75	4,879.69	1,763.10	2,841.25	5,563.21
อาชีพตัวแทนขายสินค้า	-	-	1,180.00	-	2,300.00	1,911.66
อาชีพแม่บ้าน	1,508.95	-	-	2,373.00	4,817.66	-
อาชีพพนักงาน/ลูกจ้าง	1,472.63	2,156.50	5,164.69	1,411.41	2,974.38	3,446.62
อาชีพเกษตรกร	922.54	897.00	-	662.63	2,300.00	-
อาชีพอื่นๆ	1,297.57	2,141.00	1,951.56	941.25	2,206.50	-

ที่มา: จากการคำนวณ

4.3 การกระจายรายได้จากงานเทศกาลลอยกระทง ปี พ.ศ. 2546

การจัดงานเทศกาลลอยกระทงมีจุดประสงค์หลักเพื่อ เผยแพร่และส่งเสริมงาน ประเพณีเดือนยี่เป็งเชียงใหม่ให้เป็นที่รู้จักแพร่หลายมากยิ่งขึ้น เพื่อปลุกจิตสำนึกของชาวเชียงใหม่ ให้มีความรักบ้านรักเมือง ดังเช่นในอดีต พ่อปู่เปี้ยง เจ้าของประวัติศาสตร์ตำนานเจดีย์ขาว และ เพื่อต้องการดึงดูดนักท่องเที่ยวให้มาท่องเที่ยวในจังหวัดเพิ่มขึ้น ซึ่งจะนำรายได้มาสู่จังหวัด เชียงใหม่จากการใช้จ่ายใช้สอยของนักท่องเที่ยว แต่งานเทศกาลลอยกระทงเป็นการจัดในช่วงฤดู การท่องเที่ยวของจังหวัดเชียงใหม่อยู่แล้ว จึงเป็นเรื่องที่น่าสนใจว่า การจัดงานจะให้ผลทาง เศรษฐกิจเพิ่มขึ้นกว่าปกติเพียงใด การศึกษานี้จึงได้ประมาณการรายได้ปกติต่อวันในช่วงเดือน พฤศจิกายน เพื่อเป็นการเปรียบเทียบรายได้ต่อวันในช่วงเทศกาลลอยกระทง และทำการกระจาย รายได้ที่เพิ่มขึ้นจากการจัดงานนี้ไปยังผู้ประกอบการต่างๆ ที่เกี่ยวข้องกับการท่องเที่ยวอีกด้วย

จากการสำรวจรายได้จากการท่องเที่ยวทั้งในช่วงเทศกาลลอยกระทง และนอกเทศกาล ลอยกระทง คำนวณได้ตามสูตร (เพียงจันทร์ ลิขิตเอกราช, 2535)

$$Y = No \times Exp$$

เมื่อ Y = รายได้จากการท่องเที่ยวต่อวัน
 No = จำนวนนักท่องเที่ยวที่เดินทางมาเชียงใหม่ต่อวัน
 Exp = ค่าใช้จ่ายเฉลี่ยของนักท่องเที่ยว

$$\text{โดยที่ } No = Oc \times Hg \times Ro$$

เมื่อ Oc = อัตราการเข้าพักของนักท่องเที่ยวในโรงแรมและเกสต์เฮาส์
 Hg = จำนวนห้องพักในโรงแรมและเกสต์เฮาส์
 Ro = จำนวนคนที่พักต่อห้อง

การคำนวณรายได้จากการท่องเที่ยวหาได้จาก การนำจำนวนนักท่องเที่ยวที่เดินทางมา เชียงใหม่ต่อวันคูณกับค่าใช้จ่ายเฉลี่ยของนักท่องเที่ยว จากข้อมูลค่าใช้จ่ายเฉลี่ยของนักท่องเที่ยว นอกเทศกาลเท่ากับ 2,540.67 บาทต่อคนต่อวัน ส่วนค่าใช้จ่ายเฉลี่ยของนักท่องเที่ยวในเทศกาล เท่ากับ 2,149.46 บาทต่อคนต่อวัน (จากแผนภาพ 1, แผนภาพ 2) ส่วนจำนวนนักท่องเที่ยวต่อวัน ในช่วงนั้น คำนวณจากการนำอัตราการเข้าพักของโรงแรมและเกสต์เฮาส์คูณกับจำนวนห้องพักใน โรงแรมและเกสต์เฮาส์ และจำนวนคนที่พักต่อห้อง โดยใช้อัตราการเข้าพักของนักท่องเที่ยวในโรงแรม และเกสต์เฮาส์ช่วงเทศกาลลอยกระทงได้ทำการสอบถามไปยังโรงแรมและเกสต์เฮาส์ต่างๆ ใน เชียงใหม่ทั้งหมด 30 แห่ง ถ่วงน้ำหนักด้วยจำนวนห้องของที่พักดังกล่าวและถ่วงน้ำหนักด้วยสัดส่วน

ของนักท่องเที่ยวที่พักตามโรงแรมประเภทต่างๆ และเกสต์เฮ้าส์ทั้งในและนอกเทศกาลจากแบบสอบถาม ดังตาราง 4.31 ส่วนนอกเทศกาลได้ใช้ข้อมูลจากการท่องเที่ยวแห่งประเทศไทย ใช้อัตราการเข้าพักของนักท่องเที่ยวในโรงแรมและเกสต์เฮ้าส์เดือนพฤศจิกายน ปี พ.ศ. 2546 แทนอัตราการเข้าพักของนักท่องเที่ยวนอกเทศกาล ซึ่งรายละเอียดของอัตราการเข้าพักของโรงแรมและเกสต์เฮ้าส์ได้นำเสนอในตาราง 4.30 ส่วนจำนวนห้องพักจะใช้ข้อมูลล่าสุดปี พ.ศ. 2546 คือ 13,625 ห้อง ซึ่งเป็นจำนวนที่ใช้เท่ากันทั้งในและนอกเทศกาล เมื่อทราบอัตราการเข้าพักและจำนวนห้องพักแล้วนำมาคูณด้วยจำนวนคนที่พักต่อห้อง ซึ่งจำนวนคนที่พักต่อห้องในเทศกาลลอยกระทง จะใช้ข้อมูลที่ได้จากการคำนวณของการท่องเที่ยวแห่งประเทศไทยในเดือนพฤศจิกายนของจังหวัดเชียงใหม่ปี พ.ศ. 2545 คือ 1.98 และจำนวนคนที่พักต่อห้องในช่วงนอกเทศกาลลอยกระทง จะใช้ข้อมูลในปี พ.ศ. 2545 ยกเว้นเดือนพฤศจิกายน คือ 1.91 โดยปี พ.ศ. 2545 ทั้งปีจังหวัดเชียงใหม่มีจำนวนคนที่พักต่อห้องเท่ากับ 1.92 ส่วนจำนวนนักท่องเที่ยวที่พักตามบ้าน วัด หรือสถานที่อื่นๆ นอกเหนือจากนักท่องเที่ยวที่พักโรงแรมและเกสต์เฮ้าส์ ได้ใช้อัตราส่วนจากแบบสอบถาม ซึ่งคิดเป็นร้อยละ 37.50 ของนักท่องเที่ยวในเทศกาล และร้อยละ 43 ของนักท่องเที่ยวนอกเทศกาล เมื่อทราบจำนวนนักท่องเที่ยวที่พักในโรงแรมและเกสต์เฮ้าส์แล้ว นำมารวมกับจำนวนนักท่องเที่ยวที่พักตามบ้าน วัด หรือที่อื่น ๆ ดังนั้นจึงสามารถประมาณการจำนวนนักท่องเที่ยวที่พักแรมในจังหวัดเชียงใหม่ได้ เมื่อได้ค่าใช้จ่ายเฉลี่ยของนักท่องเที่ยวรวมและจำนวนนักท่องเที่ยวที่พักแรมตามสถานที่ต่างๆ แล้ว จึงสามารถที่จะคำนวณหารายได้จากการท่องเที่ยวทั้งในช่วงเทศกาลลอยกระทงและรายได้ปกตินอกเทศกาลลอยกระทงได้ โดยพบว่าในช่วงเทศกาลและนอกเทศกาลลอยกระทง จะมีข้อมูลที่ใช้แตกต่างกันที่อัตราการเข้าพักของโรงแรมและเกสต์เฮ้าส์ และอัตราคนเข้าพักต่อห้อง เมื่อทราบรายได้ในเทศกาลลอยกระทงแล้ว สามารถคำนวณรายได้ของกลุ่มธุรกิจต่าง ๆ ได้ นั่นคือ จำนวนนักท่องเที่ยวที่เดินทางมายังจังหวัดเชียงใหม่ในช่วงเทศกาลลอยกระทงและนอกเทศกาลจะต่างกัน 53,528 คนต่อวัน ซึ่งปรากฏว่า รายได้ปกติที่ได้จากการท่องเที่ยวในเดือนพฤศจิกายน มีค่าเท่ากับ 110.29 ล้านบาทต่อวัน ส่วนรายได้ในช่วงวันเทศกาลลอยกระทงเท่ากับ 208.36 ล้านบาทต่อวัน ตามข้อมูลจากแบบสอบถามนักท่องเที่ยวจะมีวันพักเฉลี่ยในช่วงเทศกาล 3.08 วัน ดังนั้นการจัดงานเทศกาลลอยกระทงก่อให้เกิดรายได้ทั้งสิ้น 641.76 ล้านบาท และมีรายได้เพิ่มจากปกติถึง 302.07 ล้านบาท จากตาราง 4.31 อัตราการเข้าพักจากการสำรวจงานนมทอกรรมไม้ดอกไม้ประดับ จังหวัดเชียงใหม่ ปี พ.ศ. 2535 พบว่ามีอัตราการเข้าพักน้อยกว่างานเทศกาลลอยกระทง จังหวัดเชียงใหม่ปี พ.ศ. 2546 และมีค่าใช้จ่ายเฉลี่ยต่อวันต่อคนเพียง 1,668.33 บาท ดังนั้นงานนมทอกรรมไม้ดอกไม้ประดับดังกล่าวก่อให้เกิดรายได้เพียง 105.29 ล้านบาท และมีรายได้เพิ่มจากปกติ 45.22 ล้านบาท

เท่านั้น เมื่อนำรายได้ทั้งในงานมหกรรมไม้ดอกไม้ประดับและงานเทศกาลลอยกระทงมาปรับค่าเงินเฟ้อ ปีฐานคือ 2541 โดยเงินเฟ้อในเดือนกุมภาพันธ์ ปี พ.ศ.2535 เท่ากับ 74.20 และเดือนพฤศจิกายน พ.ศ. 2545 เท่ากับ 108.30 พบว่า รายได้ที่แท้จริงของงานมหกรรมไม้ดอกไม้ประดับและงานเทศกาลลอยกระทงเท่ากับ 148.63 และ 592.57 ล้านบาทตามลำดับ

ตาราง 4.30 อัตราการเข้าพักของโรงแรมและเกสต์เฮ้าส์ในจังหวัดเชียงใหม่

หน่วย: ร้อยละ

ประเภทที่พักจำแนกตามราคาห้อง	ในเดือน พ.ย.* ของ ททท. ปี 2546	จากการ สำรวจ ในเทศกาล	จากการ สำรวจงาน ไม้ดอกไม้ประดับ**
ราคาตั้งแต่ 2,500 บาท/ห้อง ขึ้นไป	54.08	86.62	-
ราคาตั้งแต่ 1,500-2,499 บาท/ห้อง	64.57	98.70	73
ราคาตั้งแต่ 1,000-1,499 บาท/ห้อง	59.52	95.71	86
ราคาตั้งแต่ 500-999 บาท/ห้อง	51.64	98.74	95
ราคาต่ำกว่า 500บาท/ห้อง	52.38	98.40	95
เกสต์เฮ้าส์	28.54	94.63	

ที่มา: จากการสำรวจ

*การท่องเที่ยวแห่งประเทศไทย ปี พ.ศ.2546

** เพียงจันทร์ ลิขิตรเอกราช (2535: 72)

หมายเหตุ: การแบ่งกลุ่มของโรงแรมและเกสต์เฮ้าส์ในปี พ.ศ.2535 ได้แบ่งเป็นกลุ่มที่ 1 ราคาห้องพักขั้นต่ำมากกว่า 2,300 บาทต่อวัน กลุ่มที่ 2 ราคาตั้งแต่ 1,200-2,300 บาทต่อห้อง กลุ่มที่ 3 ราคาตั้งแต่ 800-1,199 บาทต่อห้อง กลุ่มที่ 4 ราคาตั้งแต่ 300-799 บาทต่อห้องและกลุ่มที่ 5 ราคาต่ำกว่า 300 บาท ส่วนเกสต์เฮ้าส์แบ่งออกเป็น 3 ขนาดคือ ขนาดใหญ่ ขนาดกลางและขนาดเล็ก

อัตราการเข้าพัก คือจำนวนห้องของที่พักที่มีผู้เข้าพักในช่วงหนึ่ง โดยมีสูตรการคำนวณดังนี้ อัตราการเข้าพัก 1 ปี = (จำนวนคืนพักตลอดปี x 100) / (365 x จำนวนห้องพักทั้งหมด)

ตาราง 4.31 สัดส่วนของนักท่องเที่ยวที่พักตามโรงแรมและเกสต์เฮ้าส์

หน่วย: ร้อยละ

ประเภทที่พักจำแนกตามราคาห้อง	ในประเทศกาล	นอกประเทศกาล
ราคาตั้งแต่ 2,500 บาท/ห้อง ขึ้นไป	-	-
ราคาตั้งแต่ 1,500 - 2,499 บาท/ห้อง ขึ้นไป	6.49	9.21
ราคาตั้งแต่ 1,000 - 1,499 บาท/ห้อง ขึ้นไป	5.20	10.53
ราคาตั้งแต่ 500 - 999 บาท/ห้อง ขึ้นไป	19.48	43.42
ราคาต่ำกว่า 500บาท/ห้อง	59.74	21.05
เกสต์เฮ้าส์	9.09	15.79

ที่มา: จากการสำรวจ

การกระจายรายได้ในช่วงเทศกาลลอยกระทงไปสู่ธุรกิจต่างๆ ที่เกี่ยวข้องกับการท่องเที่ยว โดยแบ่งธุรกิจทั้งหมดออกเป็น 6 ประเภท ตามประเภทการใช้จ่ายของนักท่องเที่ยว ซึ่งมีสัดส่วนของการกระจายรายได้ตามการศึกษาดังตาราง 4.17 และรายได้จากการท่องเที่ยวที่เกิดขึ้นในช่วงเทศกาลลอยกระทงเท่ากับ 641.76 ล้านบาท โดยกระจายไปสู่ธุรกิจประเภทค่าพาหนะเดินทางมากที่สุด คิดเป็นรายได้รวมจากการจัดงานสูงสุด ประมาณ 250.29 ล้านบาทหรือคิดเป็นร้อยละ 39 ของรายได้ทั้งหมด ธุรกิจที่ได้รับรายได้รองลงมาเป็นธุรกิจประเภทค่าที่พักประมาณ 153.31 ล้านบาทหรือคิดเป็นร้อยละ 23.89 ของรายได้ทั้งหมด ธุรกิจประเภทสินค้าและของที่ระลึกเป็นธุรกิจที่สร้างรายได้จากการจัดงานมากเป็นอันดับ 3 จากกลุ่มตัวอย่างทั้งหมด 200 ตัวอย่าง พบนักท่องเที่ยวที่ใช้บริการสปาถึงร้อยละ 0.55 คิดเป็นรายได้ 3.5 ล้านบาท แต่ไม่พบนักท่องเที่ยวที่ใช้บริการกอล์ฟในช่วงเทศกาลลอยกระทง ดอกไม้เพลิงเป็นสัญลักษณ์ของเทศกาลลอยกระทงก่อให้เกิดรายได้เพียงร้อยละ 1.20 ของรายได้ทั้งหมด แต่มากกว่ารายได้จากสปาและกอล์ฟ

ตาราง 4.32 รายได้จำแนกตามประเภทค่าใช้จ่ายของนักท่องเที่ยวใช้บริการในช่วงเทศกาล

ลดหย่อน

ประเภทของธุรกิจ	รายได้(บาท)	สัดส่วน(ร้อยละ)
สินค้าและของที่ระลึก	115,839,452	18.05
ที่พัก	153,318,810	23.89
พาหนะ	250,290,230	39.00
อาหารและเครื่องดื่ม	96,650,535	15.06
บันเทิง	14,375,644	2.24
ดอกไม้เพลิง รวมถึง โคมลอย ผางประทีป	7,701,237	1.20
สปา	3,529,734	0.55
อื่นๆ	64,176	0.01
รวม	641,769,822	100.00

ที่มา: จากการสำรวจ