

บทที่ 2

ทฤษฎีและแนวคิดที่เกี่ยวข้อง

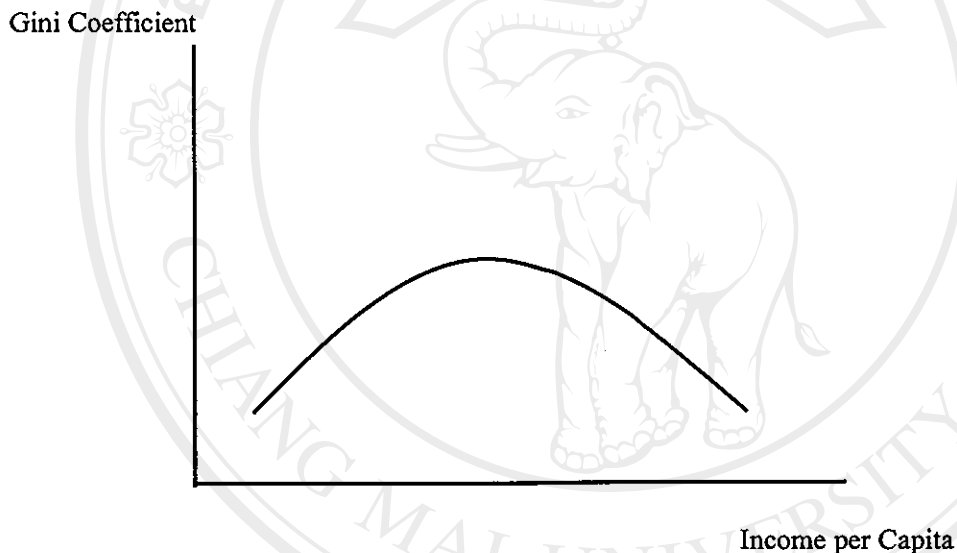
2.1 ทฤษฎีการกระจายรายได้

ทฤษฎีการกระจายรายได้ เกิดจากการศึกษาปัญหาพื้นฐานของวิชาเศรษฐศาสตร์ คือ วิชาเศรษฐศาสตร์จะศึกษาถึงปัญหาในการใช้ทรัพยากรที่มีอยู่อย่างจำกัดนั้น ไปทำอะไร(What) อย่างไร(How) และเพื่อใคร(For Whom) จึงจะทำให้เกิดประโยชน์อย่างสูงสุด ดังนั้นการศึกษาเรื่องการกระจายรายได้ก็คือ การศึกษาเกี่ยวกับว่าจะผลิตเพื่อใครนั่นเอง การศึกษาเรื่องการกระจายรายได้นั้นมีความสำคัญเป็นอย่างมาก เพราะ การที่ประเทศหนึ่งที่มีความเจริญเติบโตอย่างรวดเร็วของรายได้รวม (Aggregate Income) ซึ่งเกิดจากการขยายตัวของเศรษฐกิจอย่างรวดเร็ว จะมีผลต่อการเปลี่ยนแปลงโครงสร้างของสังคม ในทุก ๆ ด้าน ทั้งทางด้านเศรษฐกิจ สังคม และการเมือง โดยเฉพาะโครงสร้างของสังคมที่เกี่ยวกับทางด้านประชากรในแง่ของความเท่าเทียมกันของรายได้ การเปลี่ยนแปลงด้านอาชีพและสถานภาพการทำงาน ดังนั้น จึงอาจกล่าวได้ว่า ความเจริญเติบโตทางเศรษฐกิจนั้น จะมีผลกระทบต่อกระจายรายได้เป็นอย่างมาก และในทำนองเดียวกัน การกระจายรายได้ก็จะมีผลกระทบต่อขยายตัวของเศรษฐกิจ โดยการเปลี่ยนแปลงโครงสร้างของสิ่งจูงใจ และผลตอบแทนต่าง ๆ ตลอดจนการแสวงหาโอกาสทั้งทางด้านเศรษฐกิจและสังคม (O.E. Meesook, 1976)

การศึกษาการกระจายรายได้ ในยุคเริ่มแรกนั้นจะเป็นการศึกษาการกระจายรายได้ในกลุ่มของปัจจัยการผลิต (Functional Distribution of Income หรือ Factor Pricing) คือ ศึกษาว่าราคาปัจจัยการผลิตต่าง ๆ ถูกกำหนดขึ้นมาได้อย่างไร เช่น ค่าจ้างแรงงาน ค่าเช่าที่ดิน อัตราดอกเบี้ย เป็นต้น ต่อมาได้มีการศึกษาการกระจายรายได้ระหว่างบุคคล (Personal Income Distribution) หรือการกระจายรายได้ตามขนาดขั้นของผู้มีรายได้ (Distribution of Income by Size) โดยวิธีนี้จะให้ความสำคัญกับรายได้ส่วนบุคคล หรือรายได้ของครัวเรือนเป็นหน่วยวัด ซึ่งจะมีประโยชน์ต่อการวางแผนนโยบายทางเศรษฐกิจมากกว่าการพิจารณาผลตอบแทนของปัจจัยในการผลิตรวม ๆ กันไป

กล่าวคือ ในการพัฒนาเศรษฐกิจนั้น จะเกิดความขัดแย้งกันระหว่างความเจริญเติบโตของรายได้รวมกับความเท่าเทียมกันของรายได้ (Inequality of Income)

ไซมอน กุซเนตซ์ (Simon Kuznets) เป็นผู้ที่เสนอแนวคิดนี้เป็นคนแรก โดยกล่าวว่า ในระยะแรกของการพัฒนาประเทศ ความเจริญทางเศรษฐกิจที่วัดจากอัตราการเพิ่มของรายได้ประชาชาติ จะอยู่ในระดับสูง แต่การกระจายรายได้ของบุคคลและครอบครัวจะเลวลง แต่เมื่อการพัฒนาเศรษฐกิจนั้นสูงระดับหนึ่งแล้ว การกระจายรายได้ของบุคคลในประเทศนั้น ๆ จะดีขึ้นเป็นลำดับ ความสัมพันธ์ระหว่างความเจริญทางเศรษฐกิจกับการกระจายรายได้ จะมีลักษณะเป็นรูปประฆังคว่ำ (Inverted U-shape) (รูปที่ 2.1)



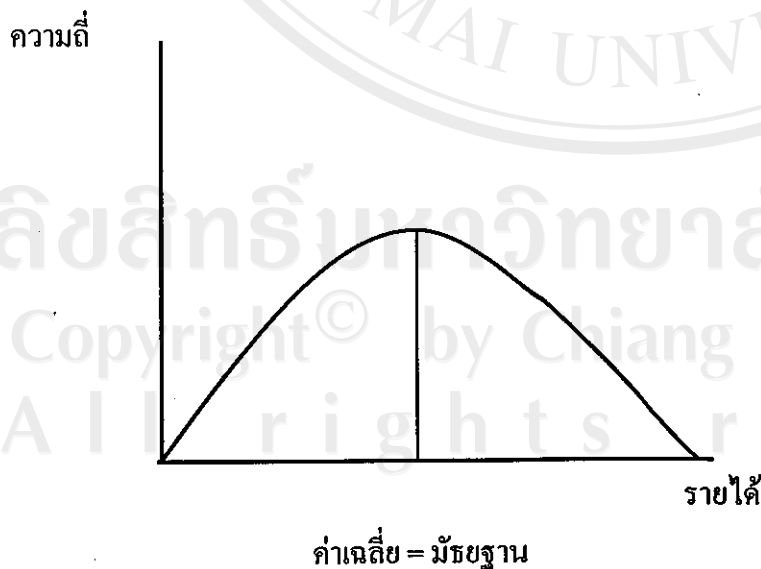
รูปที่ 2.1 ความสัมพันธ์ระหว่างค่าสัมประสิทธิ์นี้กับรายได้ประชากรต่อหัว

จากรูปจะเห็นว่า เมื่อมีการพัฒนาขึ้น คือรายได้ต่อบุคคลเพิ่มขึ้นจะทำให้เกิดความเหลื่อมล้ำของการกระจายรายได้เพิ่มขึ้น ค่า Gini Coefficient จะเพิ่มสูงขึ้น คือ มีความไม่เท่าเทียมกันทางรายได้เพิ่มขึ้น แต่เมื่อรายได้เพิ่มขึ้นจนถึงระดับหนึ่ง ความไม่เท่าเทียมกันทางรายได้จะลดลง

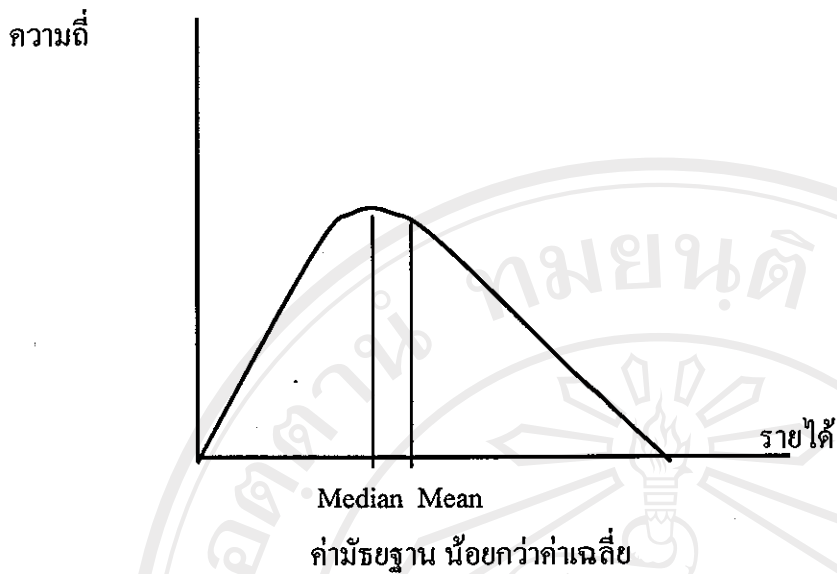
All rights reserved

2.1.1 เครื่องมือวัดการกระจายรายได้

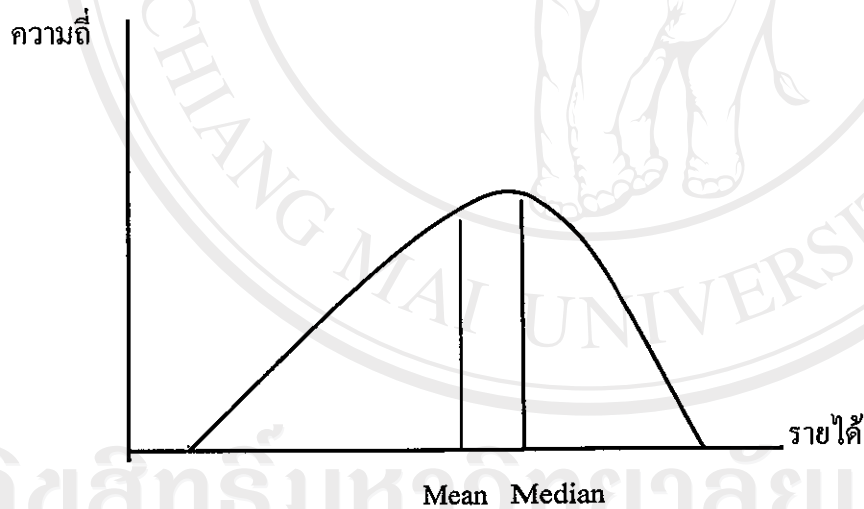
การวัดการกระจายรายได้ หรือการวัดความไม่เท่าเทียมของรายได้นั้น สามารถใช้เครื่องมือในการวัดได้หลายวิธี แต่วิธีการวัดแบบต่าง ๆ นี้ สามารถแยกออกได้เป็น 2 รูปแบบด้วยกันคือ การวัดความไม่เท่าเทียมกันแบบ Positive และการวัดแบบ Normative โดยการวัดแบบ Positive เป็นการวัดที่มีขั้นตอนที่ต้องใช้เทคนิคทางสถิติ ในการคำนวณหาความเบี่ยงเบนของการกระจายจากความเท่าเทียมกันอย่างสมบูรณ์ กล่าวคือ ถ้ารายได้มีการกระจายแบบปกติ (Normal Distribution) รายได้เฉลี่ยต่อคนจะเป็นตัวชี้ที่สำคัญ คือ ถ้าการกระจายรายได้เป็นแบบปกติ สามารถจะกล่าวได้ว่า ครึ่งหนึ่งของประชากรจะมีรายได้สูงกว่ารายได้เฉลี่ย และอีกครึ่งหนึ่งของประชากรมีรายได้ต่ำกว่ารายได้เฉลี่ย รายได้เฉลี่ยจะเท่ากับรายได้มัธยฐาน (Median) ค่ามัธยฐานคือ ค่าของตัวแปรที่อยู่ตรงกลาง เมื่อได้จัดลำดับตัวแปรที่มีค่าเรียงลำดับจากน้อยไปหามาก หรือจากมากไปหาน้อยไว้แล้ว (ดูรูปที่ 2.2) แต่ถ้าการกระจายรายได้เป็นแบบมีความเบ้ทางค่าต่ำ (Lower Value Skewed Distribution) สักส่วนของประชากรค่อนข้างน้อยที่จะได้รับรายได้รวมค่อนข้างมาก และสักส่วนของประชากรค่อนข้างมาก มีรายได้รวมน้อย รายได้มัธยฐานจะมีค่าน้อยกว่ารายได้เฉลี่ย (ดูรูปที่ 2.3) แต่ถ้าการกระจายรายได้เป็นแบบมีความเบ้ทางค่ามาก (Higher Value Skewed Distribution) หมายถึง สักส่วนของประชากรค่อนข้างน้อยมีรายได้รวมน้อยและสักส่วนของประชากรค่อนข้างมาก มีรายได้รวมมาก ซึ่งรายได้มัธยฐานจะมีค่ามากกว่าค่ารายได้เฉลี่ย (ดูรูปที่ 2.4)



รูปที่ 2.2 ลักษณะการกระจายรายได้แบบปกติ



รูปที่ 2.3 ลักษณะการกระจายรายได้มีความเบ้ทางค่าน้อย



รูปที่ 2.4 ลักษณะการกระจายรายได้มีค่าความเบ้ทางค่ามาก

การวัดลักษณะแบบ Positive มีหลายวิธีด้วยกัน เช่น Range, การหาค่า Standard Deviation of Logarithms หรือค่า Variance of Logarithm, การหาเส้น Lorenz Curve และค่า Gini Coefficient, การหาค่าดัชนี Shorrock, การเปรียบเทียบสัดส่วนของรายได้ครัวเรือนตามชั้นเงินได้

(Relative Income Share) เป็นต้น และในส่วนของวิธีการวัดความไม่เท่าเทียมกันแบบ Normative เป็นวิธีการวัดที่พยายามทำการวินิจฉัยมูลค่า (Value Judgement) เทียบกับการกระจาย ซึ่งวิธีนี้พยายามหาวิธีการวัดความไม่เท่าเทียมกัน โดยใช้ฟังก์ชันสวัสดิการสังคม (Social Welfare function) เครื่องมือที่ใช้ในการวัดวิธีนี้ ที่เป็นที่นิยม คือ Dalton's Measure และ Atkinson's Measure¹

อย่างไรก็ตาม การวัดการกระจายรายได้ในประเทศไทยนั้น จะนิยมใช้วิธีการวัดแบบ Positive ซึ่งเป็นวิธีที่ง่าย และเหมาะสมกับลักษณะสังคมของประเทศไทย เพราะการวัดวิธีแบบ Positive นี้ สามารถแสดงถึงความสัมพันธ์ระหว่าง โครงสร้างของรายได้ของครัวเรือนตามขนาดของรายได้ และรายได้ที่ปรากฏในบัญชีประชาชาติ ในแง่ของผลตอบแทนต่อปัจจัยการผลิตและการเปลี่ยนแปลงส่วนประกอบของรายได้ประเภทต่าง ๆ และสามารถที่จะวัดและเปรียบเทียบรายได้ที่เป็นตัวเงิน และมีใช้ตัวเงินได้ (O.E. Meesook, 1976)

เครื่องมือต่าง ๆ ที่ใช้วัดความไม่เท่าเทียมกันแบบ Positive นี้ มีทั้งข้อดีและข้อบกพร่องของแต่ละวิธีแตกต่างกันไป แต่จากการศึกษาการวัดการกระจายรายได้ ในประเทศไทยที่ผ่านมา นิยมใช้เครื่องมือวัดการกระจายรายได้ ได้ 4 ประเภทคือ การเปรียบเทียบสัดส่วนของรายได้ครัวเรือนตามชั้นของรายได้ (Relative Income Share), การหาเส้น Lorenz Curve และค่า Gini Coefficient, การหาค่าความแปรปรวนของรายได้ในรูปลอการิทึม (Variance of log-income), การหาค่าดัชนี Shorrocks ซึ่งเครื่องมือการวัดอันสุดท้ายนี้ กำลังเป็นที่กล่าวถึงอย่างกว้างขวาง เพราะผลที่ได้จากการวัด สามารถนำมาเปรียบเทียบและวิเคราะห์เพื่อนำไปวางนโยบายเศรษฐกิจได้อย่างละเอียดมากยิ่งขึ้น ซึ่งรายละเอียดของแต่ละวิธีจะได้กล่าวในตอนต่อไป

1) การเปรียบเทียบสัดส่วนของรายได้ครัวเรือนตามชั้นรายได้ (Relative Income Share)

วิธีการวัดการกระจายรายได้วิธีนี้ เป็นการศึกษาที่ดูแนวโน้มการเปลี่ยนแปลง และความแตกต่างในส่วนแบ่งของรายได้ทั้งหมด (Share of Total Income) ที่คน 5 กลุ่ม ซึ่งแบ่งตามระดับรายได้ที่วัด ซึ่งโดยมากแล้วกลุ่มคน 5กลุ่มจะแบ่งเป็นกลุ่มละ 20% ของผู้มีรายได้กลุ่มต่าง ๆ โดยเรียงลำดับตามระดับรายได้ ได้แก่ กลุ่มที่มีรายได้สูงสุด 20% กลุ่ม 20% ที่มีรายได้ลดหลั่นกันลงมาอีก 3กลุ่ม จนถึงระดับกลุ่ม 20% ที่มีรายได้ต่ำสุดหรือเรียกอีกอย่างหนึ่งว่ากลุ่มเบญจคณะดังตารางที่ 2.1

¹ ศึกษาวิธีการวัดความไม่เท่าเทียมกันเพิ่มเติมได้ที่ Amartya, Sen. 1973. *On Economic Inequality* Oxford : Clarendon Press.

ตารางที่ 2.1 ส่วนแบ่งของรายได้ของประชากร 5 กลุ่ม เรียงตามระดับรายได้และค่าดัชนีจีพีพี
ของรายได้ ปี พ.ศ. 2531 - 2543

กลุ่มประชากร เรียงตามระดับรายได้	ส่วนแบ่งรายได้ในปีต่าง ๆ (%ของรายได้ทั้งหมด)						
	2531	2533	2535	2537	2539	2541	2543
กลุ่มที่ 1 (20%) (กลุ่มที่มีรายได้สูงสุด)	54.40	57.26	59.33	57.37	56.66	56.39	57.73
กลุ่มที่ 2 (20%)	20.71	19.49	18.80	19.81	19.88	19.74	19.76
กลุ่มที่ 3 (20%)	12.38	11.58	10.96	11.61	11.78	11.91	11.39
กลุ่มที่ 4 (20%)	7.98	7.43	6.93	7.23	7.52	7.69	7.19
กลุ่มที่ 5 (20%)	4.53	4.23	3.98	3.97	4.16	4.27	3.89
ส่วนแบ่งรายได้ทั้งหมด	100	100	100	100	100	100	100
ดัชนีจีพีพี	0.489	0.515	0.536	0.521	0.516	0.509	0.525

ที่มา : ปราณิ ทินกร(2545)

จากตาราง.2.1 ตัวอย่างการอธิบายค่าที่ได้เป็นดังนี้ ข้อมูลปี 2543 กลุ่มที่ 1 (20%) มีส่วนแบ่งรายได้ 57.73% หมายความว่า กลุ่มประชากรที่มีรายได้มากที่สุด จำนวนร้อยละ 20 จากจำนวนประชากรทั้งหมด จะมีรายได้รวมกันเป็นสัดส่วนร้อยละ 57.73 ของรายได้ประชากรทั้งหมด

การแบ่งกลุ่ม 20% สามารถทำได้ในอีกกรณี คือ แสดงออกมาในรูปของกลุ่มของเปอร์เซ็นต์ไทล์ (Income Share of Percentile) โดยที่กลุ่มประชากรและรายได้จะอยู่ในรูปความถี่สะสม กล่าวคือ จะแบ่งกลุ่มคนตามระดับรายได้ ดังนี้ กลุ่มคนที่มีรายได้ต่ำสุด 20% กลุ่มคนที่มีรายได้ต่ำสุด 40% กลุ่มคนที่มีรายได้ต่ำสุด 60% กลุ่มคนที่มีรายได้ต่ำสุด 80% และกลุ่มคนที่มีรายได้สูงสุด 20% ดังตัวอย่างตารางที่ 2.2

ตารางที่ 2.2 ส่วนแบ่งรายได้ของประชากร 5 กลุ่ม เรียงตามระดับรายได้ และค่าดัชนีจีนิ
ของรายได้ ปีพ.ศ. 2505-2543

ปี	เปอร์เซ็นต์สะสมของครัวเรือน					ดัชนี จีนิ
	กลุ่มจน ที่สุด 20%	กลุ่มจน ที่สุด 40%	กลุ่มจน ที่สุด 60%	กลุ่มจน ที่สุด 80%	กลุ่มรวย ที่สุด 20%	
2505 /06	2.9	9.1	19.6	40.5	59.5	0.456
2524	5.45	14.5	27.9	48.5	51.5	0.442
2531	4.53	12.51	24.89	45.6	54.4	0.489
2535	3.98	10.91	21.87	40.67	59.33	0.536
2539	4.16	11.68	23.46	43.34	56.66	0.516
2541	4.27	11.96	23.87	43.61	56.39	0.509
2543	3.89	11.08	22.47	42.23	57.73	0.525

ที่มา : เมธี ครองแก้ว(2536)

ปราณี ทินกร (2545)

หมายเหตุ : ตัวเลขในตารางคือ ร้อยละของรายได้สะสมของแต่ละกลุ่มประชากร

ข้อมูลปี 2505 - 2535 ได้จาก เมธี ครองแก้ว(2536)

ข้อมูลปี 2539 - 2543 ได้จากปราณี ทินกร(2545)

ตัวอย่างการอธิบายค่าตารางในปี 2543ที่ระดับ กลุ่มจนที่สุด40%หมายความว่า กลุ่มคนที่มียาได้น้อยที่สุดจำนวนร้อยละ 40 จากประชากรทั้งหมด (เปอร์เซ็นต์ไทล์ที่ 40) จะมีรายได้ครัวเรือนรวมกัน (Total Household Income) เป็นสัดส่วนร้อยละ 11.08 ของรายได้ครัวเรือนของประชากรทั้งหมด

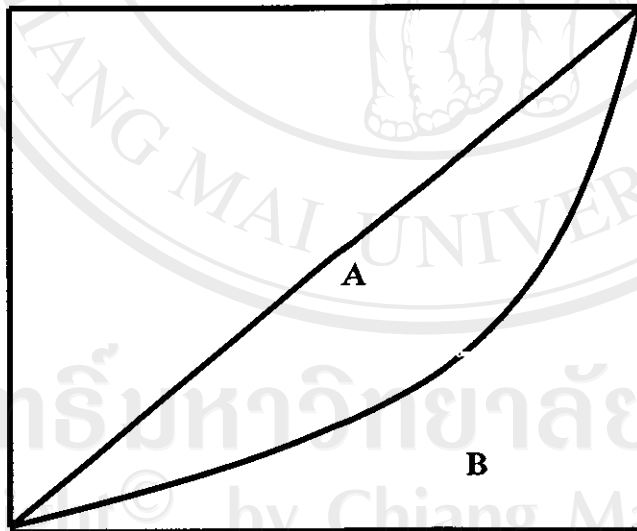
2) เส้นโค้งลอเรนซ์ และค่าสัมประสิทธิ์จีนิ (Lorenz Curve and Gini Coefficient)

เส้น Lorenz Curve เป็นเส้นที่แสดงความสัมพันธ์ระหว่างสัดส่วนสะสมของค่าใช้จ่ายหรือรายได้ (Cumulative Proportion of Expenditure or Income) และสัดส่วนสะสมของผู้มีรายจ่ายหรือรายได้ (Cumulative Proportion of Household) โดยเส้นโค้งลอเรนซ์จะเชื่อมโยงตัวแปรทั้งสอง ที่แสดงการกระจายรายได้ในเชิงกราฟ โดยแกนตั้งจะแสดงเปอร์เซ็นต์สะสมของรายได้ และแกนนอนแสดงเปอร์เซ็นต์สะสมของจำนวนครัวเรือน ซึ่งการกระจายรายได้จะดูจากเส้นทแยงมุม ซึ่งเป็นเส้นตรงทำมุม 45 องศา กับแกนนอนเป็นหลัก ถ้าหากการกระจายรายได้เท่าเทียมกันทั่ว

ทั้งสังคม คือทุกคนมีรายได้เท่าเทียมกัน เส้นโค้งลอเรนซ์จะเท่ากับเส้นทแยงมุมพอดี คือการกระจายรายได้เป็นตามเส้นทแยงมุม ซึ่งทุก ๆ จุดบนเส้นทแยงมุมจะแสดงถึงจำนวนครัวเรือน ถ้าหากเส้นโค้งลอเรนซ์ห่างออกจากเส้นทแยงมุมมากเท่าใด ก็แสดงว่าการกระจายรายได้ไม่เท่าเทียมกันมากขึ้น ซึ่งถ้าเส้นโค้งลอเรนซ์ห่างจากเส้นทแยงมุมออกไปเรื่อย ๆ จนทับกับเส้นประกอบมุมฉาก ก็แสดงว่าการกระจายรายได้ไม่เท่าเทียมกันอย่างสมบูรณ์ ดังรูปที่ 2.5

เส้น Lorenz Curve นี้เป็นการวัดความไม่เท่าเทียมกันแบบ Ordinal ซึ่งไม่สามารถบอกได้ว่า ความไม่เท่าเทียมกันนั้นเป็นเท่าใด แต่สามารถเปรียบเทียบได้ว่าไม่เท่าเทียมกันระหว่างการกระจายของแต่ละกลุ่ม ซึ่งการเปรียบเทียบนี้ดูจากระยะห่างของเส้น Lorenz Curve กับเส้นทแยงมุม ถ้าเส้นทั้งสองอยู่ใกล้เคียงกันมากขึ้นก็จะยิ่งแสดงถึงความไม่เท่าเทียมกันที่มีน้อยลง วิธีนี้จึงไม่สามารถวิเคราะห์กรณีนี้ ที่เปรียบเทียบเส้นลอเรนซ์ที่ตัดกัน ดังนั้นจำเป็นต้องคำนวณหาค่าสัมประสิทธิ์จีนี้ควบคู่กับเส้นโค้งลอเรนซ์ด้วย เพื่อความสมบูรณ์ในการวิเคราะห์มากยิ่งขึ้น โดยที่การใช้ค่าสัมประสิทธิ์จีนี้ สามารถวัดการกระจายของความไม่เท่าเทียมกันของการกระจายทุก ๆ ด้าน เช่น ความไม่เท่าเทียมกันของรายได้ ความไม่เท่าเทียมกันในการศึกษา มูลค่าทรัพย์สินที่เป็นเครื่องใช้ถาวร และที่ใช้ประกอบกิจกรรม ที่ดิน ฯลฯ)

เปอร์เซ็นต์สะสม
ของรายได้



เปอร์เซ็นต์สะสมของครัวเรือน

รูปที่ 2.5 เส้นโค้งลอเรนซ์ (Lorenz Curve)

ที่มา : เมธี ครองแก้ว(2523)

จากรูปที่...2.5 ค่าสัมประสิทธิ์จีนี้ ก็คือ $A/A+B$ ในที่นี้ A คือ พื้นที่ระหว่างเส้นโค้งโลเรนซ์กับเส้นทแยงมุม B ก็คือ พื้นที่ระหว่างเส้นโค้งโลเรนซ์กับเส้นประกอบมุมฉาก ซึ่งถ้าการกระจายรายได้มีความเท่าเทียมกันอย่างสมบูรณ์ เส้นโค้งโลเรนซ์กับเส้นทแยงมุมจะทับกันทำให้ค่า A เท่ากับศูนย์ เพราะฉะนั้น ค่าสัมประสิทธิ์จีนี้ คือ $A/A+B = 0$ แต่ถ้าการกระจายรายได้มีความไม่เท่าเทียมกันอย่างสมบูรณ์ เส้นโค้งโลเรนซ์จะทับกับเส้นประกอบมุมฉาก ในกรณีนี้ค่า B จะมีค่าเท่ากับศูนย์ เพราะฉะนั้นค่าสัมประสิทธิ์จีนี้จะมีค่าเท่ากับ 1 คือ $A/A+B = 1$ ซึ่งสามารถกล่าวสรุปได้ดังนี้

1. การกระจายรายได้เท่ากันอย่างสมบูรณ์ สัมประสิทธิ์จีนี้จะเท่ากับ 0
2. การกระจายรายได้มีความไม่เป็นธรรมอย่างสมบูรณ์ สัมประสิทธิ์จีนี้จะเท่ากับ 1 ซึ่งหมายถึงรายได้ทั้งหมดตกแก่คน ๆ เดียวเท่านั้น
3. ค่าสัมประสิทธิ์จีนี้มีค่าต่ำมากเพียงใด คือ ใกล้ 0 แสดงว่าการกระจายรายได้มีความใกล้เคียงกันมากยิ่งขึ้น แต่ถ้าสัมประสิทธิ์จีนี้มีค่าสูงมาก คือ ใกล้ 1 การกระจายรายได้ก็ยิ่งมีความไม่เป็นธรรมมากยิ่งขึ้น (อรวรรณ ชีระสุจินดา, 2533)

$$\text{ค่าสัมประสิทธิ์จีนี้ (G)} = \frac{\text{พื้นที่ A}}{\text{พื้นที่ A+B}}$$

หรือ สามารถคำนวณค่าสัมประสิทธิ์จีนี้** จากสูตรทางคณิตศาสตร์ได้ดังนี้

$$G = 1 - 2 \left[\sum_{i=1}^n (f_i - f_{i-1})(y_{i-1}) + \frac{1}{2} \sum_{i=1}^n (f_i - f_{i-1})(y_i - y_{i-1}) \right]$$

f_i = ความถี่สะสมของจำนวนครัวเรือน ซึ่งมีรายได้ที่ระดับ i

y_i = ความถี่สะสมของรายได้ทั้งหมดของครัวเรือน ซึ่งมีรายได้ที่ระดับ i

G = ค่าสัมประสิทธิ์จีนี้

i = ระดับชั้นของรายได้แต่ละช่วง

n = เป็นจำนวนระดับชั้นของกลุ่มรายได้

หรือ สามารถหาค่า G ได้จากสูตร

$$G = 1 - \sum_{i=1}^n (z_i p_i)$$

$$z_i = y_i + y_{i-1}$$

โดย i = ระดับชั้นของรายได้แต่ละช่วง

n = จำนวนระดับชั้นของกลุ่มรายได้

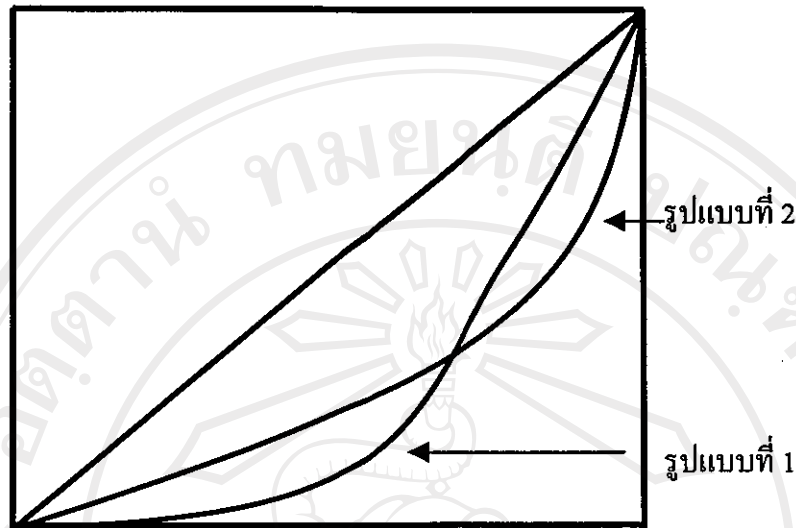
P_i = ความถี่หรือสัดส่วนของครัวเรือน ซึ่งมีรายได้ระดับ i

y_i = ความถี่สะสมของรายได้ทั้งหมดของครัวเรือน ซึ่งมีรายได้ที่ระดับ i

การใช้เส้นโค้งลอเร็นซ์และค่าสัมประสิทธิ์จีนิ ในการหาความเหลื่อมล้ำของการกระจายรายได้วิธีนี้มีทั้งจุดเด่นและจุดด้อย กล่าวคือ จุดเด่นของสัมประสิทธิ์จีนิหรือดัชนีจีนิคือการให้ความหมายที่ชัดเจนและตรงไปตรงมาของความไม่เท่าเทียมกันทางรายได้ผ่านเส้นโค้งลอเร็นซ์และเป็นดัชนีที่มีคุณสมบัติอ่อนไหวต่อการโอนเงินระหว่างคนรวยผู้คนจนของคนทุกคนในสังคมในทุกระดับของรายได้ แต่จุดด้อยคือ การที่ค่าดัชนีจีนิค่าหนึ่งค่าใดอาจแสดงการกระจายรายได้ 2 รูปแบบได้ (กรณีเส้นโค้งลอเร็นซ์ 2 เส้นตัดกัน) โดยรูปแบบที่หนึ่ง เห็นกรณีที่คนจนมีรายได้น้อยมาก ในขณะที่คนรวย รวยมาก ๆ มหาศาล ในขณะที่อีกรูปแบบหนึ่ง คนจนมีรายได้มากพอสมควร และคนรวยก็ไม่ได้รวยอะไรมาก (รูปที่ 2.6)

จุดด้อยที่สำคัญอีกจุดหนึ่งของ ดัชนีจีนิ คือ เป็นดัชนีที่ไม่สามารถแยกวิเคราะห์ได้ (Non - aggregate Decomposable) นั้นหมายความว่า จะไม่สามารถแยก ดัชนีจีนิ ออกเป็นสองส่วนได้ คือ ความไม่แน่นอนเท่าเทียมภายในกลุ่มย่อย และความไม่เท่าเทียมระหว่างกลุ่มย่อย ถึงแม้จะมีความพยายามนำ ดัชนีจีนิ มาแยกวิเคราะห์กันในระดับหนึ่ง แต่ก็ยังเป็นเพียงการใช้ค่า ดัชนีจีนิ เทียม (Pseudo Gini Index) เท่านั้น ทำให้มีความคลาดเคลื่อนในการวิเคราะห์อยู่พอสมควร นอกจากนี้แล้ว ดัชนีจีนิ ยังมีคุณสมบัติที่อ่อนค้อยอีกประการคือ เป็น Linear Function ของรายได้ คือ ไม่มีคุณสมบัติเป็น Strictly Concave Welfare Function (Isra Sarntisart, 1997)

เปอร์เซ็นต์สะสม
ของรายได้



เปอร์เซ็นต์สะสมของครัวเรือน

รูปที่ 2.6 เส้นโค้งลอเรนซ์ (Lorenz Curve) 2 เส้นตัดกัน
ที่มา : Isra Sarntisart (1997)

3) การวัดค่าความแปรปรวนของรายได้ในรูปลอการิทึม (Variance of Logarithm Income)

โดยการกำหนดให้การกระจายรายได้ถูกวัดโดยค่าความแปรปรวนของรายได้ของประชากร หรือครัวเรือนที่ทำการศึกษา กล่าวคือ การวัดการกระจายรายได้โดยใช้ค่าความแปรปรวนของรายได้ในรูปลอการิทึม เป็นการวัดค่าความคลาดเคลื่อน (ความผันแปร) ไปจากจุดศูนย์กลาง (รายได้เฉลี่ย) ซึ่งแตกต่างจากการวัดการกระจายรายได้โดยใช้ค่าสัมประสิทธิ์จินีที่วัดการกระจายรายได้ โดยไม่จำเป็นต้องทราบรายได้เฉลี่ยของครัวเรือนที่ศึกษา ซึ่งสามารถหาได้ดังนี้ (Somchai Jitsuchon, 1989)

Copyright © by Chiang Mai University
All rights reserved

$$VL = 1/n \sum_{i=1}^n \sum_{j=1}^m (X_{ij} - \bar{X}_j)^2$$

โดย $X_{ij} = \log(Y_{ij})$
 $Y_{ij} =$ รายได้ของครัวเรือนแต่ละครัวเรือน
 $\bar{X}_j =$ รายได้เฉลี่ยของครัวเรือนตัวอย่างในรูปลอการิทึม
 $i =$ ครัวเรือนลำดับที่ i
 $j =$ กลุ่มย่อยที่ j
 $n =$ จำนวนครัวเรือนตัวอย่าง
 $m =$ จำนวนกลุ่มย่อย

ถ้าความแปรปรวนของรายได้ในรูปลอการิทึมมีค่ามากก็แสดงว่า ครัวเรือนตัวอย่างมีความแปรปรวนของรายได้มาก ซึ่งหมายความว่า ความแตกต่างของรายได้ของแต่ละครัวเรือนจากค่าเฉลี่ยของครัวเรือนตัวอย่างมีค่ามาก การกระจายรายได้ก็ย่อมมีความไม่เท่าเทียมกันสูง

4) การหาค่าดัชนีของชอร์ร็อก (Shorrocks' Index)

สำหรับการหาค่าดัชนีชอร์ร็อกสามารถหาได้ดังนี้ (Somchai Jitsuchon, 1989)

$$I_0 = 1/n \sum_{i=1}^n \sum_{j=1}^m \ln(U/Y_{ij})$$

โดยที่ $U =$ รายได้เฉลี่ยของครัวเรือนตัวอย่าง

$Y_{ij} =$ รายได้ของแต่ละครัวเรือน

$j =$ กลุ่มย่อยที่ j

$i =$ ครัวเรือนลำดับที่ i

$n =$ จำนวนครัวเรือนตัวอย่าง

$m =$ จำนวนกลุ่มย่อย

ค่าดัชนีของชอร์ร็อกเป็นการวัดการกระจายรายได้ในลักษณะเดียวกันกับการวัดการกระจายรายได้โดยการหาค่าความแปรปรวนของรายได้ในรูปลอการิทึม คือเป็นการวัดค่าความคลาดเคลื่อน(ความผันแปร)ไปจากจุดศูนย์กลาง แต่ค่าดัชนีชอร์ร็อกมีความแตกต่างกับค่าความแปรปรวนของรายได้ในรูปลอการิทึม คือวิธีในการเปรียบเทียบรายได้ของแต่ละครัวเรือนกับรายได้เฉลี่ย กล่าวคือ ค่าดัชนีชอร์ร็อก ใช้วิธีการเปรียบเทียบรายได้ของแต่ละครัวเรือนกับรายได้เฉลี่ยในลักษณะผลหาร เพราะฉะนั้นการที่ครัวเรือนใดมีรายได้สูงกว่าหรือต่ำกว่ารายได้เฉลี่ย ย่อมมีผลต่อค่าดัชนี ซึ่งหมายความว่า ถ้าสังคมใดเกิดการเปลี่ยนแปลงที่ทำให้ครัวเรือนที่รายได้สูงกว่าค่าเฉลี่ยส่วนหนึ่งกลายเป็นผู้ที่มีรายได้ต่ำกว่าค่าเฉลี่ย(การกระจายรายได้เลวลง) ค่าดัชนีชอร์ร็อก ก็จะสามารถบอกถึงการเปลี่ยนแปลงดังกล่าวได้ทันที เพราะค่าผลรวมของ $\ln(U/Y_p)$ มีค่าเพิ่มขึ้น ทำให้ค่าดัชนีมีค่าเพิ่มขึ้นด้วย ในขณะที่ค่าความแปรปรวนของรายได้ในรูปลอการิทึมซึ่งไม่ได้สนใจถึงการสูงหรือต่ำกว่าของรายได้ของครัวเรือนกับค่าเฉลี่ย เพราะเป็นการเปรียบเทียบรายได้ที่อยู่ในรูปของผลต่างกำลังสอง ถ้าการเปลี่ยนแปลงดังกล่าวทำให้รายได้ของครัวเรือนแตกต่างจากรายได้เฉลี่ยเท่ากันแล้ว ค่าความแปรปรวนของรายได้ในรูปลอการิทึมก็จะคงที่ ทำให้ค่าความแปรปรวนของรายได้ในรูปลอการิทึมไม่สามารถบอกการเปลี่ยนแปลงได้ เพราะการเปลี่ยนแปลงที่เกิดขึ้นอาจจะทำให้ค่าความแปรปรวนลดลงหรือคงที่ก็ได้

ค่าดัชนีชอร์ร็อก เป็นการเปรียบเทียบรายได้ของแต่ละครัวเรือนในลักษณะการหาร ดังนั้นการที่มีรายได้สูงกว่า หรือต่ำกว่าค่าเฉลี่ยย่อมมีผลสำคัญต่อการคำนวณค่าดัชนี กล่าวคือถ้ามีผู้ที่มีรายได้ต่ำกว่าค่าเฉลี่ยจะทำให้ค่า $\ln(U/Y_p)$ มีค่ามากกว่า 1 และถ้ามีผู้ที่มีรายได้สูงกว่าค่าเฉลี่ยจะทำให้ค่า $\ln(U/Y_p)$ มีค่าต่ำกว่า 1 ดังนั้นในสังคมที่มีผู้ที่มีรายได้ต่ำกว่ารายได้เฉลี่ยเป็นจำนวนมาก ค่าดัชนีชอร์ร็อกจะมีค่ามากด้วย

แต่อย่างไรก็ตามการวัดการกระจายรายได้ในรูปลอการิทึมและค่าดัชนีชอร์ร็อกก็ยังมีข้อบกพร่องบางประการ คือการวัดการกระจายรายได้ทั้ง 2 วิธี ได้ใช้รายได้ในรูปลอการิทึม เพราะฉะนั้นถ้าครัวเรือนใดมีรายได้สุทธิที่น้อยกว่าหรือเท่ากับ 0 ก็จะไม่สามารถหารรายได้ในรูปลอการิทึมได้ ทำให้ไม่สามารถนำครัวเรือนดังกล่าวมารวมไว้ในการคิดค่าดัชนีได้ แต่สามารถวัดการกระจายรายได้โดยวิธีการหาค่าสัมประสิทธิ์จีนี้ได้

5) การวิเคราะห์องค์ประกอบทางประชากรโดยใช้ค่าดัชนี Shorrocks

ดัชนี Shorrocks เป็นเครื่องมือหนึ่งในการวัดความไม่เท่าเทียมกันในส่วนแบ่งของรายได้ทั้งหมด ที่คนกลุ่มต่าง ๆ ในรูปแบบของสัดส่วนได้ ซึ่งก็คล้ายกับวิธีหาค่าสัมประสิทธิ์จีนี้

และค่า Variance of income log แต่จุดเด่นของวิธีการหาค่าดัชนี Shorrocks ก็คือ สามารถนำมาแยกส่วน (Decompose) เพื่อหาที่มาของความไม่เท่าเทียมกันในรายได้ (Sources of Income Inequality) และการหาค่าดัชนี Shorrocks มีคุณสมบัติทางสถิติที่เหมาะสมที่สุดเมื่อเทียบกับวิธีอื่นๆ (สุกัญญา หุตเสริม, 2535) โดยที่การแยกส่วนเริ่มโดยการแบ่งคนออกเป็นกลุ่มต่าง ๆ เช่น แบ่งตามกิจกรรมทางเศรษฐกิจ ได้แก่ ชนชั้นทางเศรษฐกิจสังคม อาชีพ หรือสาขาการผลิต แบ่งตามสถานที่ตั้งของครัวเรือน ได้แก่ ชุมชน เขต หรือภาค แบ่งตามลักษณะเฉพาะของบุคคล ได้แก่ อายุ เพศ การศึกษา แล้วแบ่งความไม่เท่าเทียมกันในรายได้เฉลี่ยของคนแต่ละกลุ่มออกเป็นความไม่เท่าเทียมกันระหว่างกลุ่ม (Between-Group Inequality) เพื่อดูว่าความไม่เท่าเทียมกันดังกล่าว เป็นความไม่เท่าเทียมกันระหว่างกลุ่ม หรือภายในกลุ่มมากกว่ากัน ซึ่งจะนำไปสู่ความไม่เข้าใจที่ว่า ความไม่เท่าเทียมกันเกิดจากปัจจัยใดเป็นสำคัญ เพื่อจะได้นำไปสู่การเสนอแนะนโยบายเฉพาะเจาะจงในอันที่จะปรับปรุงแก้ไขปัจจัยนั้น ในหัวข้อต่อไปจะแสดงถึงวิธีการหาความไม่เท่าเทียมกันในรายได้โดยใช้วิธีการหาค่าดัชนี Shorrocks

5.1) การวิเคราะห์องค์ประกอบทางประชากร (Population-Decomposition Method)

การวิเคราะห์องค์ประกอบทางประชากรจะมีการแบ่งประชากรออกเป็นกลุ่มย่อยตามปัจจัยที่มีผลต่อความไม่เท่าเทียมกันของรายได้ ซึ่งครัวเรือนที่อยู่ในกลุ่มย่อยเดียวกันก็ย่อมมีลักษณะที่เหมือนกันและมีลักษณะที่แตกต่างกันระหว่างกลุ่มย่อย ดังนั้นในแต่ละกลุ่มย่อยก็ย่อมมีค่าเฉลี่ย (หรือรายได้เฉลี่ย) ของแต่ละกลุ่มเอง และย่อมมีความผันแปรไปจากค่าเฉลี่ยของกลุ่มย่อยนั้น ในขณะที่เดียวกันค่าเฉลี่ยของแต่ละกลุ่มย่อยก็ย่อมที่จะมีความผันแปรไปจากค่าเฉลี่ยของประชากรทั้งหมด (ครัวเรือนตัวอย่างทั้งหมด) เราจึงเรียก ความผันแปรที่เกิดขึ้นภายในกลุ่มอันเนื่องมาจากความแตกต่างของรายได้ของแต่ละครัวเรือนกับรายได้เฉลี่ยของกลุ่มว่า องค์ประกอบภายในกลุ่ม (Within-group component) และเรียกความแตกต่างของรายได้เฉลี่ยของแต่ละกลุ่มย่อยกับรายได้เฉลี่ยของครัวเรือนทั้งหมดว่า องค์ประกอบระหว่างกลุ่ม (Between-group component) ดังนั้นความผันแปรทั้งหมดของรายได้ จึงถูกแบ่งออกเป็น 2 องค์ประกอบด้วยกันดังสมการ

ความแปรปรวนทั้งหมด = ความแปรปรวนระหว่างกลุ่ม + ความแปรปรวนภายในกลุ่ม

Total deviation = Between-group component + Within-group component

จะเห็นได้ว่าความแปรปรวนทั้งหมดจะประกอบด้วยความแปรปรวนภายในกลุ่ม ซึ่งสามารถอธิบายถึงความไม่เท่าเทียมกันของกลุ่มย่อยต่าง ๆ ของแต่ละปัจจัย ในขณะที่ความแปรปรวนระหว่างกลุ่มสามารถอธิบายถึงผลของแต่ละปัจจัยที่มีต่อความไม่เท่าเทียมกันของรายได้ ดังนั้นในปัจจัยใดที่เมื่อมีการแบ่งประชากรออกเป็นกลุ่มย่อยแล้วก่อให้เกิดความแปรปรวนภายในกลุ่มน้อยแต่ก่อให้เกิดความแปรปรวนระหว่างกลุ่มมาก ก็แสดงว่าการแบ่งกลุ่มในลักษณะดังกล่าวมีผลเป็นอย่างมากในการกำหนดรายได้ของครัวเรือนในแต่ละกลุ่ม หรือปัจจัยที่ใช้ในการแบ่งกลุ่มดังกล่าวมีผลต่อความแตกต่างของรายได้ และมีผลต่อความไม่เท่าเทียมกันของรายได้มาก เพราะฉะนั้นเพื่อเปรียบเทียบผลของปัจจัยต่าง ๆ ที่มีต่อความไม่เท่าเทียมกันของรายได้ จึงต้องทำการเปรียบเทียบร้อยละขององค์ประกอบระหว่างกลุ่มต่อความแปรปรวนทั้งหมด เพื่อจัดลำดับความสำคัญของปัจจัยที่มีผลต่อความไม่เท่าเทียมกันของรายได้จากมากไปน้อย ตามร้อยละขององค์ประกอบระหว่างกลุ่มดังกล่าว

อนึ่งการแบ่งกลุ่มย่อยออกเป็นจำนวนกลุ่มที่แตกต่างกัน ย่อมจะมีผลต่อการวิเคราะห์องค์ประกอบของประชากรที่แตกต่างกัน กล่าวคือการแบ่งกลุ่มให้มีจำนวนกลุ่มย่อยมากขึ้น จะมีผลทำให้องค์ประกอบระหว่างกลุ่มสูงขึ้น เพราะฉะนั้นการแบ่งกลุ่มจึงต้องพิจารณาความเหมาะสมของประชากร(ครัวเรือนตัวอย่าง) ที่ศึกษา ดังนั้นการแบ่งกลุ่มตัวอย่างให้เหมาะสมกับปัจจัยต่าง ๆ มิใช่ว่าแบ่งกลุ่มจนทำให้จำนวนตัวอย่างในแต่ละกลุ่มมีน้อยเกินไปจนไม่สามารถวัดองค์ประกอบภายในกลุ่มได้

5.2 การวิเคราะห์องค์ประกอบทางประชากรโดยใช้ค่าดัชนี Shorrocks

การวิเคราะห์โดยใช้ค่าดัชนี Shorrocks จะมีลักษณะคล้ายกับใช้ค่าความแปรปรวนรายได้ในรูปลอการิทึม(Somchai Jitsuchon,1989) คือมีการแบ่งความแปรปรวนทั้งหมดออกเป็น 2 องค์ประกอบด้วยกัน การวิเคราะห์โดยวิธีนี้เริ่มจากสมการ

$$l_0 = 1/n \sum_{i=1}^n \sum_{j=1}^m \ln (U/Y_{ij})$$

U = ค่าเฉลี่ยของรายได้ของครัวเรือนทั้งหมด

$$l_0 = 1/n \sum_{i=1}^n \sum_{j=1}^m \ln (U/U_j) (U_j/Y_{ij})$$

U_j = รายได้เฉลี่ยในกลุ่มย่อยที่ j

$$\begin{aligned} l_0 &= 1/n \sum_{i=1}^n \sum_{j=1}^m \ln (U_j/Y_{ij}) + 1/n \sum_{i=1}^n \sum_{j=1}^m \ln (U/U_j) \\ &= 1/n \sum_{j=1}^m [\sum_{i=1}^n \ln (U_j/Y_{ij})] + 1/n \sum_{i=1}^n \sum_{j=1}^m \ln (U/U_j) \\ &= 1/n \sum_{j=1}^m n_j \log_j + 1/n \sum_{j=1}^m n_j \ln (U/U_j) \\ l_0 &= \sum_{j=1}^m P_j \log_j + 1/n \sum_{j=1}^m n_j \ln (U/U_j) \end{aligned}$$

โดยที่ \log_j = ค่าดัชนีของเชอร์รีอ็อกของกลุ่มย่อยที่ j

$\sum_{j=1}^m P_j \log_j$ = องค์ประกอบภายในกลุ่ม (Within-group component)

$1/n \sum_{j=1}^m n_j \ln (U/U_j)$ = องค์ประกอบระหว่างกลุ่ม (Between-group component)

2.2 ผลงานวิจัยที่เกี่ยวข้อง

2.2.1 ผลงานวิจัยที่เกี่ยวข้องด้านการกระจายรายได้

การศึกษาด้านการกระจายรายได้ในประเทศไทยนั้น เริ่มมีการศึกษาอย่างเป็นระบบครั้งแรกในปีพ.ศ. 2517 โดยการนำข้อมูลที่ได้จากการสำรวจรายได้และรายจ่ายของครัวเรือนไทย ภายหลังเปลี่ยนชื่อมาเป็น การสำรวจภาวะเศรษฐกิจและสังคม (Socio Economic Survey , SES) ทั้งนี้สืบเนื่องมาจาก เมื่อรัฐบาลไทยเริ่มใช้แผนพัฒนาเศรษฐกิจ และสังคมแห่งชาติฉบับที่หนึ่งในปี พ.ศ.2504 เพื่อที่จะให้ประเทศไทยมีการพัฒนาเศรษฐกิจอย่างเป็นระบบ ดังนั้นจึงมอบหมายให้

สำนักงานสถิติแห่งชาติ จัดทำการสำรวจรายได้ รายจ่ายของครัวเรือนไทยขึ้นมาในปีพ.ศ. 2505/2506 และมีการนำข้อมูลที่น่าออกเผยแพร่และใช้ประโยชน์ได้ โดยจะกระทำทุกๆ 2 ปี ต่อมาปีพ.ศ.2517 รัฐบาลในขณะนั้นได้ขอให้คณะนักวิจัยจากมหาวิทยาลัยธรรมศาสตร์ ทำการศึกษา สภาวะความยากจน และการกระจายรายได้ของประเทศ เพื่อนำผลที่ได้ไปใช้ในการวางแผนนโยบายสวัสดิการสังคมส่วนรวมของประเทศต่อไป และก็ได้มีการศึกษาการกระจายรายได้ของประเทศไทยเรื่อยมาจนถึงปัจจุบัน โดยนักวิจัยชาวไทยและชาวต่างประเทศจากองค์กรต่าง ๆ เช่น ธนาคารโลกในช่วงทศวรรษ 1980 หรือองค์การแรงงานระหว่างประเทศ(ILO) หรือคณะกรรมการเศรษฐกิจและสังคมแห่งเอเชียแปซิฟิก (UN-ESCAP) และสถาบันวิจัยระบบเศรษฐกิจกำลังพัฒนาของประเทศญี่ปุ่น(IDE) สำหรับองค์กรของไทยที่ทำการศึกษาดังกล่าวการกระจายรายได้อย่างต่อเนื่อง ได้แก่ มหาวิทยาลัยธรรมศาสตร์, จุฬาลงกรณ์มหาวิทยาลัย และสถาบันวิจัยเพื่อการพัฒนาประเทศไทย(TDRI) (เมธี ครองแก้ว, 2536)

ผลการศึกษาการกระจายรายได้ในประเทศไทย โดยสังเขปมีดังนี้ จากข้อมูลของเมธี ครองแก้ว ที่ศึกษาการเปลี่ยนแปลงในสภาวะความยากจน และการกระจายรายได้ในประเทศไทย ปี 2505/06 ถึงปี 2535 พบว่าจากข้อมูลการสำรวจภาวะเศรษฐกิจและสังคม(SES) ปี พ.ศ. 2505/06 เทียบกับปี พ.ศ.2511/12 ค่าสัมประสิทธิ์จีนิจะค่าเพิ่มขึ้นเล็กน้อยจาก 0.456 เป็น 0.482 ซึ่งแสดงให้เห็นว่าการกระจายรายได้ของไทยเลวลง และข้อมูล SESปี พ.ศ.2514/16 พบว่าค่าสัมประสิทธิ์จีนิเลวลงเมื่อเปรียบเทียบกับปีพ.ศ.2511/12 คือค่าสัมประสิทธิ์จีนิเปลี่ยนจาก 0.482 เป็น 0.535 แสดงถึงการกระจายรายได้ที่เลวลง นอกจากนี้เมธี ครองแก้วยังแบ่งช่วงเวลาการศึกษาการกระจายรายได้ออกเป็นสองช่วง ช่วงแรกปี พ.ศ. 2505/06 จนถึงปีพ.ศ. 2514/16 และในส่วนช่วงที่สอง คือปี พ.ศ.2518/19 จนถึงปีพ.ศ.2535 โดยในช่วงแรกนั้น การวัดการกระจายรายได้จะวัดรายได้ที่เป็นตัวเงินเท่านั้น จากข้อมูลการกระจายรายได้ในช่วงที่สอง พบว่าระหว่างปี 2518/19 และปี 2523/24 ซึ่งให้เห็นการกระจายรายได้เลวลง และระหว่างปี 2523/24 และปี 2528/29 ก็เลวลงเช่นเดียวกัน (Suganya Hutaserani and Somchai Jitsuchon ,1988) แต่ระหว่างปี 2528/29 และปี 2531/32 เริ่มดีขึ้นบ้าง (สุกัญญา หุตเสรณี,2535) ในขณะเดียวกันกับส่วนแบ่งตาม กลุ่ม 5 กลุ่ม(เบญจคณะ) พบว่ากลุ่มคนที่รวยที่สุด ซึ่งเคยเพิ่มขึ้นมาตลอดได้ลดลงเช่นกัน คือจากร้อยละ 54.98 เป็นร้อยละ 54.40 สำหรับกลุ่มคนที่จนที่สุดยังคงลดลงอยู่ แต่ก็ไม่มากนัก คือจากร้อยละ 4.47 เป็นร้อยละ 4.53 อย่างไรก็ตามก็ควรจะเห็นว่าส่วนแบ่งของรายได้ทั้งหมดระหว่างคนทั้ง 5 กลุ่ม แตกต่างกันอยู่มาก โดยเฉพาะอย่างยิ่ง กลุ่มคนที่รวยที่สุดและจนที่สุด แต่การกระจายรายได้ระหว่างปี 2531 กับปี 2533 ซึ่งให้เห็นว่าการกระจายรายได้ของไทยเริ่มเลวลง โดยค่าสัมประสิทธิ์จีนิเพิ่มขึ้นจาก 0.489 เป็น 0.515

จากข้อมูลการกระจายรายได้ในปีพ.ศ. 2533 และปีพ.ศ.2535 ที่จัดทำโดย จิตปราณี วาศวิท และโสภณ ตติยานันทพงศ์ (ธีระพล รัตนลังการ และวิภา ผดุงชีวิต,2538) พบว่าการกระจายรายได้ของประเทศไทยมีแนวโน้มเลวลง โดยค่าสัมประสิทธิ์จีนิ เพิ่มขึ้นจาก 0.515 เป็น 0.536 และส่วนแบ่งรายได้ของกลุ่มคนรวยที่สุด เพิ่มขึ้นจากร้อยละ 57.26 เป็น 59.43 ในขณะที่รายได้รวมของกลุ่มคนที่จนที่สุดก็ลดลง จากร้อยละ 4.23 เป็นร้อยละ 3.98

นอกจากนี้จากข้อมูลเรื่อง ความเหลื่อมล้ำของการกระจายรายได้ในช่วงสี่ทศวรรษของการพัฒนาประเทศ 2504 ที่จัดทำโดย ปราณี ทินกร โดยการคำนวณค่าสัมประสิทธิ์จีนิ และส่วนแบ่งรายได้ของกลุ่มต่าง ๆ ขึ้นใหม่โดยใช้แนวคิดเรื่องรายได้² เพื่อใช้หาวิธีคำนวณและวิธีถ่วงน้ำหนักเพื่อให้ข้อมูลการกระจายรายได้จากหลายแหล่งข้อมูลมีความสอดคล้องกันให้ยาวนานที่สุด (ตารางที่ 2.3) จากข้อมูลพบว่าในช่วงระหว่างปี พ.ศ. 2535 ถึง 2541 ค่าสัมประสิทธิ์จีนิ ลดลง จาก 0.536 เป็น 0.509 สัดส่วนกลุ่มคนรวยที่สุด 20 เปอร์เซ็นต์แรก ลดจากร้อยละ 59.1 เป็นร้อยละ 56.5 แต่ระหว่างปี พ.ศ. 2541-2543 การกระจายรายได้เริ่มมีที่ท่าจะเหลื่อมล้ำมากขึ้น ซึ่งอาจเป็นเพราะวิกฤตเศรษฐกิจเกิดผลกระทบต่อกลุ่มประชากรที่มีรายได้ระดับต่างๆ ไม่เท่าเทียมกัน และโดยเปรียบเทียบแล้วกลุ่มที่มีรายได้สูงสุดได้รับผลกระทบน้อยกว่ากลุ่มอื่น ๆ จึงทำให้ความเหลื่อมล้ำของการกระจายรายได้มากขึ้น

ลิขสิทธิ์มหาวิทยาลัยเชียงใหม่
Copyright © by Chiang Mai University
All rights reserved

² แนวคิดเรื่องรายได้ คือ รายได้ทั้งหมดทั้งที่เป็นรายได้ตัวเงิน(Money Income)และรายได้ที่เป็นสิ่งของ(Income in-kind)ส่วนน้ำหนัก(Weight)ที่ใช้ในการถ่วงข้อมูลเป็นน้ำหนักใช้เพื่อถ่วงข้อมูลให้ใกล้เคียงกับโครงสร้างจริงของประชากร

ตารางที่ 2.3 ส่วนแบ่งรายได้ของประชากร 5 กลุ่ม เรียงตามระดับรายได้ และค่าดัชนีจีพีของรายได้ ปีพ.ศ. 2505 – 2543

ปี	เปอร์เซ็นต์สะสมของครัวเรือน					ดัชนีจีพี
	กลุ่มจนที่สุด 20%	กลุ่มจนที่สุด 40%	กลุ่มจนที่สุด 60%	กลุ่มจนที่สุด 80%	กลุ่มรวยที่สุด 20%	
2505 /06	2.9	9.1	19.6	40.5	59.5	0.456
2524	5.45	14.5	27.9	48.5	51.5	0.442
2529	4.47	12.5	24.6	44.4	55.6	0.496
2531	4.53	12.7	25.2	45.9	54.1	0.489
2533	4.23	11.5	23.0	42.2	57.8	0.515
2535	3.98	10.9	22	41	59.1	0.536
2537	3.97	11.2	22.8	42.3	57.7	0.521
2539	4.16	11.7	23.5	43.3	56.7	0.516
2541	4.27	11.8	23.7	43.5	56.4	0.509
2543	3.89	10.9	22.1	41.5	58.5	0.525

ที่มา : เมธี ครองแก้ว (2536)

ปราณี ทินกร(2545)

หมายเหตุ : ตัวเลขในตารางคือ ร้อยละของรายได้สะสมของแต่ละกลุ่มประชากร

ข้อมูลปี 2505-2535 ได้จาก เมธี ครองแก้ว (2536)

ข้อมูลปี 2537-2543 ได้จากปราณี ทินกร(2545)

การศึกษาการกระจายรายได้ในประเทศไทยนั้น นอกจากจะศึกษาถึงความเหลื่อมล้ำของรายได้ในภาพรวมระดับประเทศแล้ว ยังมีการศึกษาถึงความไม่ทัดเทียมกันในรายได้ด้วย ทั้งความไม่ทัดเทียมกันระหว่างกลุ่ม (Between Group Inequality) และภายในกลุ่ม (Within-Group Inequality) โดยใช้เครื่องมือวัดการกระจายรายได้รูปแบบต่าง ๆ ผลการศึกษาที่สำคัญมีดังนี้ จากข้อมูล SES ปี 2505/06 และปี 2511/12 ได้ใช้เครื่องมือวัดการกระจายรายได้รูปแบบต่าง ๆ ผลการศึกษาที่สำคัญมีดังนี้ จากข้อมูล SES ปี 2505/06 และปี 2511/12 ได้ทำการศึกษาคูที่มาจากความไม่ทัดเทียมกันในราย ทั้งความไม่ทัดเทียมกันระหว่างกลุ่มและภายในกลุ่ม โดยใช้เครื่องมือ Variance

of Income Log มาแยกส่วน³ (Decompose) พบว่าความไม่ทัดเทียมกันระหว่างภาค และระหว่าง อาชีพ เป็นที่มาสำคัญอันดับ 1 และ 2 ตามลำดับของความไม่ทัดเทียมกันระหว่างกลุ่ม และความ สำคัญได้เพิ่มขึ้น เมื่อนำปีพ.ศ.2514/15 มาพิจารณาด้วย โดยพบว่าการลดลงเล็กน้อยในความ สำคัญของความไม่ทัดเทียมกันระหว่างภาคในฐานะ ซึ่งเป็นที่มาของความไม่ทัดเทียมกันในรายได้ (สุกัญญา หุตเสรณี, 2535)

สำหรับข้อมูลปี 2518/19 และปี 2533/34 สมชัย จิตสุชน ได้ใช้เครื่องชี้วัดอีกชนิดหนึ่ง ของการกระจายรายได้ คือ Shorrocks' Index มาแยกหาที่มาความไม่ทัดเทียมในรายได้ พบว่าความ แตกต่างกันระหว่างกิจกรรมทางเศรษฐกิจครัวเรือน (เช่น ระหว่างชนชั้นทางเศรษฐกิจสังคม ระหว่างอาชีพและระหว่างสาขา การผลิตตามลำดับ) เป็นที่มาสำคัญลำดับ 1 ของความไม่ทัดเทียม กันในรายได้ ที่มาที่สำคัญเป็นลำดับ 2 คือความแตกต่างระหว่างสถานที่ตั้งของครัวเรือน (เช่น ระหว่างชุมชน ระหว่างภาค และระหว่างเขตตามลำดับ) และความสำคัญดังกล่าวได้เพิ่มขึ้นในช่วง ระยะเวลาข้างต้น และได้เพิ่มขึ้นอีกในปี 2528/29 โดยดูจากงานวิจัยของ Huataserani and Jitsuchon ในปี 1988 และงานวิจัยชิ้นดังกล่าวยังนำข้อมูล SES ปี 2528/29 มาหาตัวกำหนด (Determinants) รายได้ โดยวิธีการประมาณค่าสมการรายได้ของครัวเรือนภาคเกษตร และนอกภาคเกษตร พบผล ที่ได้คล้ายคลึงกับวิธีการแยกส่วน คือปัจจัยที่แสดงถึงความแตกต่างระหว่างกิจกรรมทางเศรษฐกิจ ของครัวเรือน มีค่าสำคัญที่สุดในการกำหนดรายได้ครัวเรือน ปัจจัยรองลงมา คือปัจจัยด้านสถานที่ ตั้ง และด้านลักษณะเฉพาะของครัวเรือน นอกจากนี้งานวิจัยดังกล่าวยังได้นำข้อมูล SES ปี 2523/24 และ 2528/29 มาศึกษาความไม่ทัดเทียมกันในความจำเป็นพื้นฐาน (จปฐ.) ด้านอื่นๆ ของครัวเรือน นอกเหนือจากรายได้ ได้แก่ ด้านทรัพย์สิน และด้านการศึกษา พบว่าจปฐ. ทั้ง 2 ด้าน มีการกระจายที่ ดีขึ้น โดยค่าสัมประสิทธิ์จินีลดลงจาก 0.45 และ 0.26 เป็น 0.44 และ 0.24 ตามลำดับ และดีกว่าเมื่อ เทียบกับการกระจายด้านรายได้ ซึ่งเพิ่มขึ้นจาก 0.45 เป็น 0.5 ที่เป็นเช่นนี้เพราะ บริการพื้นฐานของ รัฐในรูปแบบต่าง ๆ มีการกระจายที่ดีขึ้นจนถึงหมู่บ้านชนบทห่างไกลในจังหวัดที่ยากจนมากขึ้น

Chalongphop Sussangkarn ได้เสนองานวิจัยเรื่อง The Long-Term View on Growth and Income Distribution ในปี 2531 เพื่อจะดูแนวโน้มความเจริญเติบโตและการกระจายรายได้ของ ประเทศไทย โดยการศึกษาถึงความสัมพันธ์ระหว่างการกระจายรายได้ และระดับการพัฒนา

³ ศึกษาวิธีการกระจายรายได้แบบแยกส่วน (Decompose) เพิ่มเติมได้ที่ Pyatt, G. 1976. "On the interpretation and Disaggregation of Gini Coefficients". *The Economic Journal* 86, 3: 243 - 255.

เศรษฐกิจของประเทศไทย ว่ามีความสัมพันธ์กับแนวคิดของ Kuznets (เมธี ครองแก้ว, 2536) หรือไม่ โดยการใช้วิธีการหาค่าสมการถดถอย (Regression) ผลการศึกษาพบว่า ค่าสัมประสิทธิ์จี้มีมีความสัมพันธ์กับรายได้ต่อหัว ในลักษณะระฆังคว่ำ ตามแนวคิดของ Kuznets และถ้อยนโยบายต่าง ๆ และโครงสร้าง อื่น ๆ ของเศรษฐกิจไทยยังไม่เปลี่ยนแปลง การกระจายรายได้ของคนไทยจะถึงจุดควมกลับ เมื่อรายได้แท้จริงต่อคนอยู่ที่ประมาณ 140,000 บาทต่อปี โดยค่าสัมประสิทธิ์จี้จะอยู่ระดับสูงสุด 0.7 และถ้าหากกำหนดรายได้ที่แท้จริงของคนของประชากรไทย เพิ่มขึ้นร้อยละ 6.7 ต่อปี ตามแผนพัฒนาเศรษฐกิจและสังคมแห่งชาติ ฉบับที่ 5 จะทำให้การกระจายรายได้ไทย จะเริ่มมีแนวโน้มดีขึ้นเมื่อสิ้นปีพ.ศ. 2554

จากที่กล่าวมาแล้วทั้งหมด คือภาพรวมของงานวิจัยที่ศึกษาการกระจายรายได้ของประเทศไทย ตั้งแต่พ.ศ. 2505/06 จนถึง พ.ศ. 2543 แต่ยังมีงานชิ้นอื่น ๆ ที่สำคัญและสามารถนำผลที่ได้ไปพัฒนานโยบายต่าง ๆ ของรัฐ เพื่อลดความเหลื่อมล้ำของการกระจายรายได้ให้ดีขึ้น ตัวอย่างเช่น งานวิจัยของ Carmel U. Chiowick ได้ทำการศึกษาการกระจายรายได้ของครัวเรือน ระหว่างภาคและเมืองกับชนบทในไทย โดยใช้ข้อมูล SES ปี 2514/16 ผลการศึกษาพบว่า ความยากจนในระดับประเทศลดลง แต่สภาพการกระจายรายได้ไม่ดีขึ้นในปี 2511/12 และปี 2514/16 โดยครัวเรือนเขตเมืองมีรายได้สูงกว่าเขตชนบท โดยเฉพาะในเขตกรุงเทพฯ แต่ระดับรายได้จะไม่ต่างกันมากในเขตเมืองของภาคต่าง ๆ สำหรับในเขตชนบท ผลการศึกษาพบว่าเขตชนบท ในภาคตะวันออกเฉียงเหนือมีความยากจนมากกว่าภาคอื่น ๆ โดยค่าสัมประสิทธิ์จี้ในเขตชนบท ภาคตะวันออกเฉียงเหนือ และภาคเหนือ มีค่ามากกว่าภาคอื่น คือ 0.44 แสดงให้เห็นถึงความเหลื่อมล้ำกันมาส่วนการกระจายรายได้ในเขตเมือง ภาคเหนือมีการกระจายเหลื่อมล้ำมากที่สุด โดยค่าสัมประสิทธิ์จี้มีค่า 0.44

การศึกษาความไม่เท่าเทียมกันของรายได้ที่กระจายระหว่างภูมิภาคของปราณี ทินกร (2545) ที่กล่าวมาข้างต้นก็มีความสอดคล้องกับความไม่เท่าเทียมกันของรายได้ระหว่างบุคคล กล่าวคือ ในปี พ.ศ. 2524 - 2543 ความไม่เท่าเทียมกันของรายได้ ที่กระจายระหว่างภูมิภาคเพิ่มขึ้น โดยภาคตะวันออกเฉียงเหนือมีส่วนแบ่งรายได้ที่ลดลง จากปี 2524 - 2543 จากร้อยละ 21.3 (รายได้ตัวเงิน) เป็นร้อยละ 17.9 ในขณะที่ส่วนแบ่งรายได้ของกรุงเทพฯ และปริมณฑลในปี 2524 เทียบกับปี 2543 กลับเพิ่มจากร้อยละ 27.6 เป็นร้อยละ 31.7 และนอกจากนั้นภาคกลางก็มีส่วนแบ่งรายได้เพิ่มขึ้น ในขณะที่ภาคอื่น ๆ โดยเฉพาะภาคตะวันออกเฉียงเหนือและภาคเหนือสูญเสียส่วนแบ่งรายได้ไป (ตารางที่ 2.4)

ตารางที่ 2.4 การกระจายของประชากรและรายได้ตามภูมิภาค

ก.การกระจายของประชากร	2524	2529	2539	2543
ภาคตะวันออกเฉียงเหนือ	35.2	34.8	34	33.8
ภาคเหนือ	20.2	19.6	18.6	18
ภาคใต้	12.6	13	13.3	13.4
ภาคกลาง	18.8	18.7	22.4	22.6
กรุงเทพมหานครและ ปริมณฑล	13.3	14	11.8	12.2
รวม	100	100	100	100
ข.การกระจายของรายได้ตัวเงิน	2524	2529	2539	2543
ภาคตะวันออกเฉียงเหนือ	21.3	19.3	19.5	17.9
ภาคเหนือ	17	16.2	13.4	12
ภาคใต้	12.1	13.1	11.4	11.7
ภาคกลาง	21.9	21.3	27.6	26.8
กรุงเทพมหานครและ ปริมณฑล	27.6	30.2	28	31.7
รวม	100	100	100	100
ค.การกระจายของรายได้รวม	2524	2529	2539	2543
ภาคตะวันออกเฉียงเหนือ	25.9	23.3	21.2	19.7
ภาคเหนือ	17.4	16.6	13.7	12.3
ภาคใต้	11.8	12.6	11.2	11.5
ภาคกลาง	20.8	20.6	26.8	26
กรุงเทพมหานครและ ปริมณฑล	24.1	26.9	27.2	30.6
รวม	100	100	100	100

ที่มา : ปราณีย์ ทินกร(2545)

หมายเหตุ : ก / รายได้ตัวเงิน คือ Money Income

ข / รายได้รวม คือ Total Current Income (=Money Income +Income In-kind)

อรรณพ ชีระสุขจินดา ได้ทำการศึกษาเรื่อง การกระจายรายได้ทางด้านการเกษตร และแนวทางแก้ไขปัญห โดยให้ข้อมูลปฐมภูมิจากการสำรวจภาวะเศรษฐกิจและสังคมของเกษตรกร ปี พะเพาะปลูก 2531/32 และคำนวณหาค่าสัมประสิทธิ์จีนิ และสร้างเส้นโค้งลอเรนซ์ ผลการศึกษาพบว่า ค่าสัมประสิทธิ์จีนิของเกษตรกรทั่วประเทศ มีค่า 0.5688 ซึ่งแสดงให้เห็นว่าการกระจายรายได้ของภาคเกษตรยังไม่เท่าเทียมกันเท่าที่ควร และเมื่อพิจารณาจำนวนครัวเรือนเกษตรกรตามชั้นของรายได้ระดับต่าง ๆ ทั่วประเทศ พบว่าร้อยละ 43 ของจำนวนครัวเรือนเกษตรกรมีรายได้ต่ำกว่า 5,000 บาท ซึ่งต่ำกว่าเส้นแห่งความยากจน และในจำนวนครัวเรือนยากจนนี้ เป็นครัวเรือนที่อยู่ในภาคตะวันออกเฉียงเหนือ ร้อยละ 53 ของครัวเรือนทั้งหมด ดังนั้นการแก้ไขปัญหการกระจายรายได้ทางการเกษตร จึงควรมุ่งการเพิ่มรายได้ และแก้ไขความยากจนของเกษตรกรในภาคตะวันออกเฉียงเหนือเป็นอันดับแรก

กิติพงษ์ ฤทธิบุตร (2528) ได้ทำการศึกษาการกระจายรายได้ของครัวเรือนเกษตรกรในภาคเหนือ กรณีศึกษาอำเภอแม่แจ่ม จังหวัดเชียงใหม่ โดยการศึกษาได้ใช้วิธีเก็บข้อมูลด้วยการออกแบบสำรวจ และทำการสัมภาษณ์ครัวเรือน เกษตรกรชาวไทยพื้นเมือง จำนวน 200 ครัวเรือน ในเขตตำบลท่าผา และตำบลแม่เงา อำเภอแม่แจ่ม ในส่วนการวิเคราะห์ข้อมูลได้ใช้การวัดค่าการกระจายรายได้ โดยใช้ค่า Gini Coefficient ร่วมกับการใช้ Lorenz Curve และ Income share of Percentile Group ในการศึกษาได้แบ่งประเภทของรายได้ออกเป็นรายได้ทั้งหมด รายได้จากการเกษตร รายได้นอกการเกษตร และรายได้สุทธิของครัวเรือน

ผลการศึกษาพบว่า ครัวเรือนเกษตรกรมีรายได้ส่วนใหญ่จากการเกษตร แต่รายได้ที่เป็นเงินสดของครัวเรือนส่วนใหญ่ เป็นรายได้จากนอกการเกษตร สำหรับการกระจายรายได้ของครัวเรือนพบว่า การกระจายของรายได้ทั้งหมด มีความเหลื่อมล้ำน้อยที่สุด เมื่อเปรียบเทียบกับ การกระจายของรายได้ประเภทอื่น โดยค่า Gini Coefficient เท่ากับ 0.338 ซึ่งหมายถึงการกระจายรายได้มีความเท่าเทียมกันพอควร ส่วนรายได้ประเภทอื่น ๆ ของครัวเรือนนั้น พบว่าค่าการกระจายรายได้นอกการเกษตร รายได้จากการเกษตร และรายได้สุทธิ มีค่าเท่ากับ 0.823 , 0.625 และ 0.766 ตามลำดับ แสดงให้เห็นว่าการกระจายรายได้ นอกการเกษตรมีความเหลื่อมล้ำกันมากที่สุด สำหรับการกระจายรายได้ของครัวเรือน ในเขตตำบลท่าผานั้น มีการกระจายรายได้ไม่เท่าเทียมกันมากกว่า ในเขตตำบลแม่เงา ในทุกประเภทรายได้ ดังนั้นจากการศึกษาครั้งนี้แสดงให้เห็นว่า ครัวเรือนเกษตรกรในเขตอำเภอแม่แจ่ม มีการกระจายรายได้ที่มีความเหลื่อมล้ำกันมากในทุกประเภทของรายได้ โดยเฉพาะอย่างยิ่งรายได้นอกการเกษตรที่เป็นเงินสด รายได้เหล่านี้ได้แก่ การรับจ้าง ทั้งนอก และในภาคการเกษตร การค้าขายสินค้าเพื่ออุปโภค-บริโภค การค้าขายของป่า ดังนั้นการพัฒนา

ในเขตที่มีลักษณะดังกล่าว จึงควรเน้นเรื่องการเพิ่มรายได้นอกภาคเกษตรเป็นสำคัญ เพื่อที่จะทำให้การกระจายรายได้ของครัวเรือนมีความเสมอภาคกันมากขึ้น เพื่อลดการเสื่อมโทรมของทรัพยากรธรรมชาติ

2.3.2 ผลงานวิจัยที่เกี่ยวข้องด้านการท่องเที่ยว

การศึกษาวิจัยเกี่ยวกับการท่องเที่ยวได้มีผู้ศึกษาและวิจัยเป็นจำนวนมากในหลายๆ ประเด็นตามสาขาวิชาของผู้วิจัย แต่ในการศึกษาในเรื่อง ผลกระทบด้านการท่องเที่ยวต่อการกระจายรายได้ครัวเรือนครั้งนี้ จะศึกษาถึงการกระจายรายได้เมื่อมีการท่องเที่ยวเกิดขึ้นในหมู่บ้านผานกกก ซึ่งจะส่งผลกระทบต่อผลกระทบในด้านต่างๆ ได้แก่ด้านเศรษฐกิจ สังคม วัฒนธรรม การมีส่วนร่วมของครัวเรือนในหมู่บ้าน การบริหารจัดการแหล่งท่องเที่ยวของชุมชนบ้านผานกกกเป็นต้น และนำผลที่ได้ไปเปรียบเทียบกับการกระจายรายได้ของบ้านบวกเคย ซึ่งไม่มีการประกอบอาชีพด้านการท่องเที่ยว เพื่อดูความแตกต่างการกระจายรายได้ของแต่ละหมู่บ้าน ดังนั้นการทบทวนวรรณกรรมเกี่ยวกับการท่องเที่ยวในวิทยานิพนธ์ฉบับนี้จะแยกเป็นประเด็นได้ดังนี้ คือ

- 1) สถานการณ์การท่องเที่ยวโดยทั่วไป
- 2) ผลกระทบจากการท่องเที่ยว
- 3) การมีส่วนร่วมของคนในชุมชนที่เป็นแหล่งท่องเที่ยว และการบริหารจัดการแหล่งท่องเที่ยวของชุมชน

1) สถานการณ์โดยทั่วไปของการท่องเที่ยว

จากการที่ประเทศไทยประกาศให้ปี พ.ศ. 2541 – 2542 เป็นปีรณรงค์ส่งเสริมการท่องเที่ยวไทย (Amazing Thailand) ทำให้มีนักท่องเที่ยวทั้งชาวไทยและชาวต่างชาติท่องเที่ยวในประเทศไทยมากขึ้น โดยเฉพาะจังหวัดต่างๆ ที่มีชื่อเสียงด้านการท่องเที่ยว เช่น เชียงใหม่ สงขลา ภูเก็ต กรุงเทพฯ เป็นต้น และจังหวัดเชียงใหม่ก็เป็นจังหวัดที่มีนักท่องเที่ยวเดินทางมาท่องเที่ยวเป็นจำนวนมากในช่วงการจัดโครงการนี้ แต่ในงานวิจัยของ ร.ต.อ.สุระภี แพร่สกุล ที่ทำการศึกษา ทศนคติของนักท่องเที่ยวต่างชาติต่อโครงการปีรณรงค์ท่องเที่ยวปี 2541 - 2542 ศึกษากรณีจังหวัดเชียงใหม่ โดยทำการเก็บข้อมูลจากนักท่องเที่ยวต่างชาติจำนวน 200 คน ผลการศึกษาพบว่า นักท่องเที่ยวต่างชาติที่เดินทางมาประเทศไทยและจังหวัดเชียงใหม่ มิได้เดินทางมาเนื่องจากการประกาศเป็นปีรณรงค์ส่งเสริมการท่องเที่ยวไทยปี 2541-2542 นักท่องเที่ยวต่างชาติส่วนมากเป็นกลุ่มที่เคยเดินทางมาประเทศไทยและจังหวัดเชียงใหม่มาก่อนแล้ว โดยมีทัศนคติรวมต่อทรัพยากรการท่องเที่ยว

ชนบทรรมนิยมประเพณีและสิ่งอำนวยความสะดวกต่าง ๆ ของประเทศไทย ในระดับความพึงพอใจอย่างมาก นอกจากงานนี้ในส่วนนี้นักท่องเที่ยวชาวไทยที่ท่องเที่ยวภายในประเทศพบว่าปัจจัยที่กำหนดรูปแบบการใช้จ่ายในการท่องเที่ยวภายในประเทศของคนไทย ได้แก่ เพศ อายุ อาชีพ และระดับการศึกษา โดยที่เพศหญิงจะมีค่าใช้จ่ายสูงกว่าเพศชาย อายุของนักท่องเที่ยวยิ่งมากจะยิ่งมีค่าใช้จ่ายสูง นักท่องเที่ยวที่มีการศึกษาระดับอนุปริญญา และระดับปริญญาตรีจะมีค่าใช้จ่ายมากกว่าระดับอื่น นักท่องเที่ยวที่มีอาชีพลูกจ้าง /พนักงาน อาชีพข้าราชการ /รัฐวิสาหกิจ อาชีพธุรกิจส่วนตัว จะมีค่าใช้จ่ายมากกว่ากลุ่มอาชีพอื่น ๆ และเมื่อนักท่องเที่ยวมีรายได้เพิ่มขึ้น จะทำให้มีค่าใช้จ่ายมากขึ้นด้วยซึ่งผลการศึกษาสามารถที่จะนำไปกำหนดนโยบายด้านการท่องเที่ยวได้ ผลการศึกษานี้ได้จาก ปวีณา โทณแก้ว (2542) ที่ทำการศึกษถึงปัจจัยที่เป็นตัวกำหนดรูปแบบการใช้จ่ายในการท่องเที่ยวภายในประเทศของคนไทย โดยใช้เทคนิคการวิเคราะห์แบบถดถอยพหุศึกษา ระหว่างค่าใช้จ่ายกับตัวแปรอิสระต่าง ๆ และทำการเก็บข้อมูลจากนักท่องเที่ยวชาวไทย จำนวน 900 คน

2) ผลกระทบจากการท่องเที่ยว

ผลกระทบจากการท่องเที่ยวที่สำคัญและเกี่ยวข้องกับการศึกษาของบ้านผานกกก อย่างมากคือ ผลกระทบที่เกิดขึ้นกับชุมชนที่เป็นแหล่งท่องเที่ยว ซึ่งได้รับผลกระทบต่างๆ ในหลายๆ ด้าน ได้แก่ ผลกระทบทางเศรษฐกิจ วัฒนธรรม ชุมชน และสิ่งแวดล้อม ซึ่งจากการศึกษาเชิงคุณภาพพบว่า รายได้ที่ได้จากการท่องเที่ยวนั้น ไม่มีการกระจายรายได้อย่างทั่วถึง โดยผลประโยชน์ตกแก่เจ้าของธุรกิจต่าง ๆ ไม่ได้ตกแก่ประชาชนในพื้นที่ที่ถูกท่องเที่ยวเท่าที่ควร นอกจากนี้ จากการที่นักท่องเที่ยวเข้ามาท่องเที่ยวเป็นจำนวนมาก จึงทำให้คนในชุมชนเปลี่ยนวิถีชีวิตและอาชีพเพื่อรายได้จากการท่องเที่ยว โดยบางชุมชนนั้นพึ่งพารายได้จากการท่องเที่ยวเพียงอย่างเดียว จึงทำให้ต้องเอาใจนักท่องเที่ยวกลุ่มผู้ประกอบการ และหน่วยงานของรัฐ จึงทำให้ชุมชนขาดอำนาจต่อรองด้านต่าง ๆ และความสามารถในการพึ่งตัวเองลดลง ทำให้ชุมชนจำเป็นต้องยอมรับกฎเกณฑ์บางอย่าง เพื่อรายได้จากการท่องเที่ยว เช่น การถ่ายรูปในหมู่บ้าน การขายผืนให้นักท่องเที่ยว หรือการยินยอมขายบริการทางเพศ (นิธิ เอียวศรีวงศ์, 2538) และในงานวิจัยของสุวิทย์ นามแสง (2536) ได้ทำการศึกษาเรื่องผลกระทบและปัญหาที่เกิดจากการทัวร์ป่า กับบริบทและเงื่อนไขทางสังคม เฉพาะกรณีเชียงใหม่ เชียงราย แม่ฮ่องสอน จากผลการศึกษาพบว่า ผลกระทบและปัญหาอันเกิดจากทัวร์ป่าที่เกิดขึ้น คือ

2.1) ผลกระทบที่ก่อให้เกิดปัญหาทางด้านเศรษฐกิจของกลุ่มคนที่ถูกท่องเที่ยว กล่าวคือ การท่องเที่ยวทัวร์ป่า สามารถให้ผลประโยชน์ทางเศรษฐกิจต่อประชาชนในพื้นที่ที่ถูกท่องเที่ยว

เที่ยว และรายได้ของผู้ประกอบการในธุรกิจที่เกี่ยวข้อง แต่รายได้ที่เกิดขึ้นนี้กลับพบว่ามีการกระจุกตัวของรายได้ คือ ไม่มีการกระจายรายได้ไปสู่ชาวบ้านที่ยากจนเท่าที่ควร โดยผลประโยชน์จะตกแก่คนบางกลุ่มเท่านั้น เพราะเกิดจากปัญหาการเข้าถึงทรัพยากร ปัญหาการควบคุมทรัพยากร และปัญหาจากเจ้าของปัจจัยการผลิต จึงทำให้การกระจายผลประโยชน์ส่วนใหญ่ มิได้ตกอยู่กับประชากรที่ยากจนทั่วไป แต่จะเป็นผู้ประกอบการ และผู้นำชุมชนที่ได้รับผลประโยชน์ในส่วนนี้ นอกจากนี้ผลกระทบทางเศรษฐกิจยังก่อให้เกิดการจัดผลประโยชน์ทางการค้า ซึ่งจะก่อให้เกิดปัญหาทางสังคมต่อไป

2.2) ผลกระทบต่อทรัพยากรธรรมชาติและสิ่งแวดล้อม ปัญหาดังกล่าวสามารถจำแนกได้ดังนี้ การทำลายพืชพรรณทางการเกษตรจากช้างที่ใช้เป็นพาหนะนำเที่ยว ปัญหาการตัดไม้ตัดฟันทำแพ เพื่อบริการนักท่องเที่ยว ปัญหาการทำลายความอุดมสมบูรณ์ และการพังทลายของดิน ผลกระทบต่อสัตว์ป่า แหล่งน้ำธรรมชาติ การทำลายทรัพยากรธรรมชาติ เช่น การขีดเขียนฝาผนังถ้ำ และปัญหาเรื่องการบุกเบิกกรูถ้ำที่หวงห้าม เพื่อหาเส้นทางการท่องเที่ยวใหม่ๆ

2.3) ผลกระทบที่ก่อให้เกิดปัญหาทางสังคม ได้แก่ ปัญหายาเสพติด เช่น ฝิ่น และกัญชาที่ชาวบ้านนำมาขายให้แก่นักท่องเที่ยว โดยแบ่งรายได้ส่วนหนึ่งให้มัคคุเทศก์ ปัญหาโสเภณี ชาวเขาผลกระทบที่ก่อให้เกิดปัญหาความเสื่อมสลายในวัฒนธรรม-ประเพณี ปัญหาเหล่านี้ได้แก่ ปัญหาพฤติกรรมที่ไม่เหมาะสม หรือดูหมิ่นล่วงเกินสิ่งศักดิ์สิทธิ์ในหมู่บ้าน ปัญหาการนำเอาวัฒนธรรมประเพณี การละเล่น การประกอบพิธีกรรมต่าง ๆ มาแลกเปลี่ยนกับเงินตรา ซึ่งทำให้เกิดความสูญเสียทางด้านคุณค่าความศักดิ์สิทธิ์ อันอาจส่งผลกระทบต่อการดำเนินชีวิตของคนรุ่นต่อมา ปัญหาการสูญเสียเกียรติภูมิ ศักดิ์ศรีจากการเปลี่ยนอาชีพเพื่อมาบริการนักท่องเที่ยว ปัญหาการถูกรวบงำทางวัฒนธรรม จากการเพิ่มของรายได้ เช่น ลัทธินิยมรถจักรยาน ทำให้เกิดความเห็นแก่ตัวมากขึ้น ซึ่งส่งผลต่อการเสื่อมถอยของระบบอาวุโส และระบบเครือญาติ นอกจากนี้ยังมีงานวิจัยอีกหลายชิ้นที่เน้นให้เห็นถึงผลกระทบที่เกิดจากการท่องเที่ยว เช่น กรณีศึกษาผลกระทบจากการท่องเที่ยวเชิงเดินป่า ของ พ.ต.ท.พิเชฐ พิมลศรี (2536) ศึกษากรณีของ อำเภอแม่แจ่ม จังหวัดเชียงใหม่ ผลการศึกษาพบว่า การท่องเที่ยวเชิงเดินป่าในอำเภอแม่แจ่มมีแนวโน้มขยายตัวทุกปี เนื่องจากได้รับความนิยมจากกลุ่มนักท่องเที่ยวที่ชอบความสวยงามของธรรมชาติ วัฒนธรรมท้องถิ่น และการผจญภัย ซึ่งผลประโยชน์ของการท่องเที่ยวเชิงเดินป่า คือ ประชาชนในท้องถิ่นมีรายได้มากขึ้น แต่มีผลเสียทั้งทางด้านกายภาพ ด้านสังคม และด้านวัฒนธรรม การเกิดความเสื่อมโทรมของทรัพยากรธรรมชาติและสิ่งแวดล้อม ทั้งนี้เพราะขาดการควบคุม และกำหนดเส้นทางเดินป่ารวมทั้งกฎข้อบังคับ และระเบียบปฏิบัติอย่างจริงจังและต่อเนื่อง

จากที่กล่าวมา ผลกระทบในด้านลบจากการท่องเที่ยวเป็นปัญหาที่จะต้องเร่งแก้ไข โดยที่จะต้องคำนึงถึงผลได้ เปรียบเทียบกับ ผลเสียที่เกิดขึ้น เพื่อที่จะให้การท่องเที่ยวเกิดการพัฒนาที่ยั่งยืน โดยในด้านการจัดการสถานที่ท่องเที่ยวในชุมชนต่างๆ จะต้อง ข้อเสนอแนะจากการท่องเที่ยว คือ ชุมชนจะต้องมีสิทธิ หรือมีส่วนร่วมในการกำหนดการใช้ทรัพยากรพื้นที่ของตน นอกจากนี้ต้นทุนของทัวร์ป่าสูงมาก เมื่อเทียบกับการท่องเที่ยวในรูปแบบอื่น เพราะมีการใช้ทรัพยากรธรรมชาติสูง ดังนั้นจึงควรมีการเพิ่มค่าบริการของนักท่องเที่ยวให้สูงขึ้น และลดจำนวนนักท่องเที่ยวลง เพื่อมิให้เกิดการทำลายทรัพยากรธรรมชาติและสิ่งแวดล้อมมากเกินไป (นิธิ เอียวศรีวงศ์, 2538) และนอกจากการบริหารและจัดการของคนในชุมชนแล้ว หน่วยงานและองค์กรอื่นๆ น่าจะเข้ามามีบทบาทที่ช่วยลดผลกระทบที่จะเกิดขึ้นให้น้อยลง เช่น กลุ่มธุรกิจนำเที่ยว เดินป่า ล่องแพ ในเส้นทางลำน้ำแม่แจ่ม ซึ่งเป็นเส้นทางที่มีผู้ที่นิยมไปท่องเที่ยวเป็นจำนวนมาก จึงทำให้เกิดผลกระทบด้านสิ่งแวดล้อมอย่างมาก ทำให้ผู้ประกอบการบางบริษัทตระหนักถึงคุณค่าสิ่งแวดล้อม และต้นทุนทางสังคมที่เกิดขึ้น จึงจัดสรรเงินรายได้ในอัตราร้อยละ 5 ของเงินรายได้คืนแก่ชุมชนในเส้นทางนำเที่ยว เพื่อจัดกิจกรรมอนุรักษ์ธรรมชาติ โดยให้นักท่องเที่ยวและคนในชุมชนร่วมกันปลูกป่า และยังมีโครงการเสริมสร้างรายได้ให้กับคนในท้องถิ่น โดยจัดตั้งสถานที่จำหน่ายผลิตภัณฑ์ท้องถิ่นให้แก่นักท่องเที่ยว (สายหยุด ศรีสุเทพ, 2543)

3) การมีส่วนร่วมของคนในชุมชนต่อสถานที่ท่องเที่ยว

การศึกษาการมีส่วนร่วมของคนในชุมชนต่อสถานที่ท่องเที่ยว จะเน้นศึกษาไปที่การมีส่วนร่วมในด้านการพัฒนาแหล่งท่องเที่ยว และการมีส่วนร่วมในการบริหารจัดการท่องเที่ยว ในด้านการมีส่วนร่วมในการพัฒนา มีการศึกษาการมีส่วนร่วม โดยจะศึกษากรณีเฉพาะในแต่ละพื้นที่ แต่ละชุมชน ทำให้ผลการศึกษาที่ออกมาแตกต่างกันตามความคิดเห็นของคนในพื้นที่ ตัวอย่างเช่น งานวิจัยของ วิไล บุญบรรจง(2543) และของ อรวรรณ พันธุ์เนตร (2541) ซึ่งผลการศึกษาที่ออกมาแตกต่างกันไป โดยที่การศึกษาของ วิไล บุญบรรจง (2543) การมีส่วนร่วมของประชาชนในการพัฒนาแหล่งท่องเที่ยว บริเวณชายฝั่งทะเลเมืองระยอง อำเภอเมือง จังหวัดระยอง ผลการศึกษาพบว่า ประชาชนในพื้นที่ส่วนใหญ่มีส่วนร่วมในการพัฒนาแหล่งท่องเที่ยวบริเวณชายฝั่งทะเลเมืองระยองอยู่ในระดับต่ำ และปัจจัยที่มีอิทธิพลต่อการมีส่วนร่วมของประชาชนในการพัฒนาแหล่งท่องเที่ยวอย่างมีนัยสำคัญทางสถิติ คือความตระหนักถึงปัญหาความเสื่อมโทรมของแหล่งท่องเที่ยวและความต้องการเกียรติยศ โดยมีความสัมพันธ์เชิงบวก กับการมีส่วนร่วมของประชาชน และของ อรวรรณ พันธุ์เนตร(2541) ได้ศึกษาการประเมินความต้องการมีส่วนร่วม และความต้องการพัฒนาการท่องเที่ยวของประชาชน กรณีบ้านหาดไคร้ ตำบลเวียง อำเภอเชียงของ จังหวัดเชียงราย

ผลการศึกษาพบว่า ประชาชนในหมู่บ้านมีทัศนคติที่ดีต่อการท่องเที่ยว และมีความต้องการให้หมู่บ้านได้รับการพัฒนาในระดับสูง โดยที่ตัวแปรระยะเวลาที่อาศัยอยู่ ประโยชน์ที่ได้รับและทัศนคติ ไม่มีความสัมพันธ์กับความต้องการมีส่วนร่วม และความต้องการพัฒนาการท่องเที่ยว และความแตกต่างของตัวแปรด้านระยะเวลาอาศัยในภูมิลำเนา อาชีพ และรายได้จากการจับปลาบึก จะไม่มีผลต่อความต้องการให้มีการพัฒนาการท่องเที่ยว

การมีส่วนร่วมในการบริหาร จัดการ การท่องเที่ยว โดยคนของชุมชน พบว่า อุปสรรคที่สำคัญในการบริหารและจัดการ คือ (1) การมอบหมายอำนาจหน้าที่รับผิดชอบ ในการบริหารงานด้านการท่องเที่ยวยังไม่ชัดเจน (2) เจ้าหน้าที่ยังขาดความรู้ ความเข้าใจในการบริหารงานด้านการท่องเที่ยว (3) ขาดงบประมาณ (4) ขาดบุคลากร (5) ขาดการประสานงาน และความร่วมมือระหว่างองค์กร (6) เกิดความขัดแย้งภายใน และภายนอกชุมชนซึ่งปัญหาดังกล่าวก็เกิดขึ้นในบ้าน ม่วงคำ ตำบลโป่งแยง อำเภอแม่ริม จังหวัดเชียงใหม่ ที่เปิดเป็นสถานที่ท่องเที่ยวเชิงเกษตร มีการสาธิตการทำเกษตร และการให้ความรู้ด้านการเกษตร รวมถึงการขายสินค้าแก่นักท่องเที่ยว แต่จากการศึกษาพบว่า การท่องเที่ยวบ้านม่วงคำยังไม่ได้รับความสนใจจากนักท่องเที่ยวเท่าใดนัก เนื่องจากความไม่พร้อมของทางศูนย์ที่จะเปิดบริการแก่นักท่องเที่ยว และเกิดอุปสรรคต่าง ๆ ดังที่กล่าวมาแล้ว ดังนั้นจึงจำเป็นต้องมีการวางแผนแก้ไขปัญหา และอุปสรรคต่าง ๆ โดยสิ่งที่ต้องดำเนินการเร่งด่วน คือ ประสานความร่วมมือระหว่างชุมชนในท้องถิ่น และองค์กรภายนอก เพื่อเพิ่มอำนาจต่อรองในการจำหน่ายผลผลิตทางการเกษตร (เดชา ใต้สูงเนิน, 2543)