

มหาวิทยาลัยเชียงใหม่  
Chiang Mai University

ภาคผนวก

**ภาคผนวก ก : ผลการคำนวณค่าสัมประสิทธิ์จี (G)**

**1. การคำนวณจากสูตร**

ค่าสัมประสิทธิ์จี (G) = 1 - 2 (พื้นที่ b)

$$\begin{aligned}
 &= 1 - 2 \left[ \sum_{i=1}^n (f_i - f_{i-1}) Y_{i-1} \right] + \frac{1}{2} \sum_{i=1}^n (f_i - f_{i-1}) (Y_i - Y_{i-1}) \\
 &= 1 - 2 \left[ \frac{102.8 + 1.3}{10,000} \right] \\
 &= 1 - (0.0208) \\
 &= \underline{0.9792}
 \end{aligned}$$

สหกรณ์	เครดิตยูเนียน	กลุ่มออมทรัพย์
$= 1 - 2 \left[ \frac{612.2 + 13.6}{10,000} \right]$	$= 1 - 2 \left[ \frac{1,423.1 + 44.4}{10,000} \right]$	$= 1 - 2 \left[ \frac{1,687.7 + 1.6}{10,000} \right]$
$= 1 - (0.1252)$	$= 1 - (0.2935)$	$= 1 - (0.3379)$
$= \underline{0.8749}$	$= \underline{0.7065}$	$= \underline{0.6621}$

**2. การคำนวณจากรูป**

ค่าสัมประสิทธิ์จี (G) =  $\frac{\text{Area between diagonal and Lorenz curve of actual admin. Capital (a)}}{\text{Triangular area under diagonal line (a+b)}}$

$$\begin{aligned}
 &= \frac{5,000 - \text{area}(b)}{5,000} \\
 &= \frac{5,000 - 105.1}{5,000}
 \end{aligned}$$

ค่าสัมประสิทธิ์จี องค์การการเงินชุมชนในภาคเหนือ = 0.9789

**2.1 ตารางแสดงการคำนวณค่าสัมประสิทธิ์จากรูปจำแนกตามกลุ่ม**

สหกรณ์	เครดิตยูเนียน	กลุ่มออมทรัพย์
$\frac{5,000 - \text{area}(b)}{5,000}$	$\frac{5,000 - \text{area}(b)}{5,000}$	$\frac{5,000 - \text{area}(b)}{5,000}$
$\frac{5,000 - 625.8}{5,000}$	$\frac{5,000 - 1,467.5}{5,000}$	$\frac{5,000 - 1,689.3}{5,000}$
$\underline{0.8749}$	$\underline{0.7065}$	$\underline{0.6621}$

**ภาคผนวก ข : ตารางสถิติข้อมูลองค์กรการเงินชุมชนในภาคเหนือ**

ตารางที่ ข - 1 จำนวนองค์กรการเงินชุมชนในภาคเหนือปี 2543

(หน่วย:แห่ง)

จังหวัด	สหกรณ์	เครดิตยูเนียน	กลุ่มออมทรัพย์	รวม
เชียงใหม่	100	74	531	705
เชียงราย	45	41	598	684
แม่ฮ่องสอน	30	7	152	189
ลำพูน	33	6	260	299
พะเยา	28	10	366	404
น่าน	54	6	492	552
แพร่	28	6	325	359
ลำปาง	35	38	323	396
ตาก	28	1	134	163
กำแพงเพชร	42	1	404	447
พิษณุโลก	79	-	497	576
สุโขทัย	45	-	455	500
อุตรดิตถ์	58	1	240	299
นครสวรรค์	39	14	542	595
พิจิตร	38	1	392	431
เพชรบูรณ์	34	-	489	523
อุทัยธานี	22	19	244	285
รวม	738	225	6,444	7,407

ที่มา: กระทรวงเกษตรและสหกรณ์ และกระทรวงมหาดไทย

ข้อมูล: ณ วันที่ 31 ธันวาคม 2543

ตารางที่ ข - 2 จำนวนสมาชิกองค์กรการเงินชุมชนในภาคเหนือปี 2543 (หน่วย:คน)

จังหวัด	สหกรณ์	เครดิตยูเนียน	กลุ่มออมทรัพย์	รวม
เชียงใหม่	198,574	19,399	39,251	257,224
เชียงราย	135,988	10,795	61,894	208,677
แม่ฮ่องสอน	10,541	715	8,196	19,452
ลำพูน	73,935	966	27,479	102,380
พะเยา	74,976	2,586	28,828	106,390
น่าน	95,349	1,160	36,339	132,848
แพร่	94,088	854	22,933	117,875
ลำปาง	104,154	9,272	27,270	140,696
ตาก	25,607	37	12,604	38,248
กำแพงเพชร	82,513	108	36,109	118,730
พิษณุโลก	112,390	-	44,001	156,391
สุโขทัย	97,080	-	47,813	144,893
อุตรดิตถ์	84,794	437	19,400	104,631
นครสวรรค์	108,320	5,758	40,941	155,019
พิจิตร	67,031	142	27,079	94,252
เพชรบูรณ์	110,448	-	36,053	146,501
อุทัยธานี	16,940	4,927	21,365	43,232
รวม	1,492,728	57,156	537,555	2,087,439

ที่มา: กระทรวงเกษตรและสหกรณ์ และกระทรวงมหาดไทย

ข้อมูล: ณ วันที่ 31 ธันวาคม 2543

ตารางที่ ข - 3 ทุนดำเนินการขององค์กรการเงินชุมชนในภาคเหนือปี 2543 (หน่วย: แห่ง)

จังหวัด	สหกรณ์	เครดิตยูเนียน	กลุ่มออมทรัพย์	รวม
เชียงใหม่	8,294,056,711.50	263,065,430.63	63,354,866.58	8,620,477,008.71
เชียงราย	4,946,315,142.54	87,364,175.50	124,931,342.35	5,158,610,660.39
แม่ฮ่องสอน	619,573,401.79	2,871,663.67	13,578,474.00	636,023,539.46
ลำพูน	1,885,471,366.88	2,890,236.27	55,502,732.64	1,943,864,335.79
พะเยา	2,310,750,996.34	8,612,422.31	37,940,466.05	2,357,303,884.70
น่าน	2,720,875,383.08	4,339,972.92	40,652,549.72	2,765,867,905.72
แพร่	2,632,915,279.76	1,399,927.73	25,073,369.35	2,659,388,576.84
ลำปาง	4,038,885,626.98	51,349,350.46	47,342,248.93	4,137,577,226.37
ตาก	1,176,866,971.99	111,069.28	25,098,771.43	1,202,076,812.70
กำแพงเพชร	2,300,195,304.53	361,527.73	32,607,092.00	2,333,163,924.26
พิษณุโลก	4,503,979,921.10	-	82,457,508.18	4,586,437,429.28
สุโขทัย	3,096,681,421.45	-	61,503,557.49	3,158,184,978.94
อุตรดิตถ์	2,720,660,403.37	1,583,800.00	24,085,826.00	2,746,330,029.37
นครสวรรค์	4,044,782,813.27	55,316,689.77	61,574,316.92	4,161,673,819.96
พิจิตร	3,021,582,203.13	491,089.36	53,731,101.00	3,075,804,393.49
เพชรบูรณ์	3,200,631,673.46	-	38,562,321.00	3,239,193,994.46
อุทัยธานี	1,641,749,959.22	31,038,382.81	41,023,650.82	1,713,811,992.85
รวม	53,155,974,580.39	510,795,738.44	829,020,194.46	54,495,790,513.29

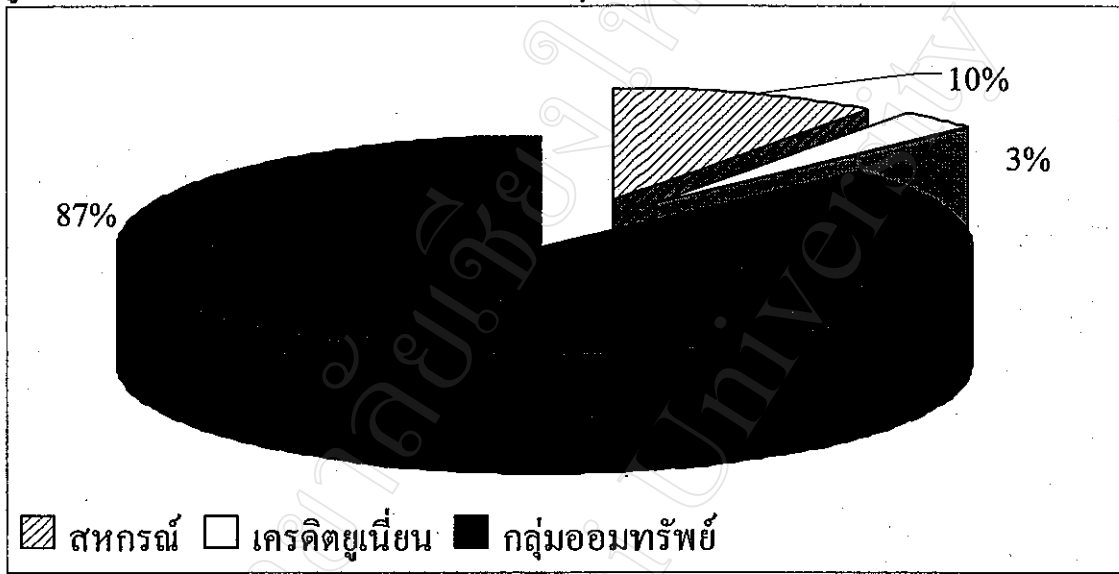
ที่มา: กระทรวงเกษตรและสหกรณ์ และกระทรวงมหาดไทย

ข้อมูล: ณ วันที่ 31 ธันวาคม 2543

คำนิยาม: ทุนดำเนินการ = เงินฝาก+เงินค้ำหุ้น

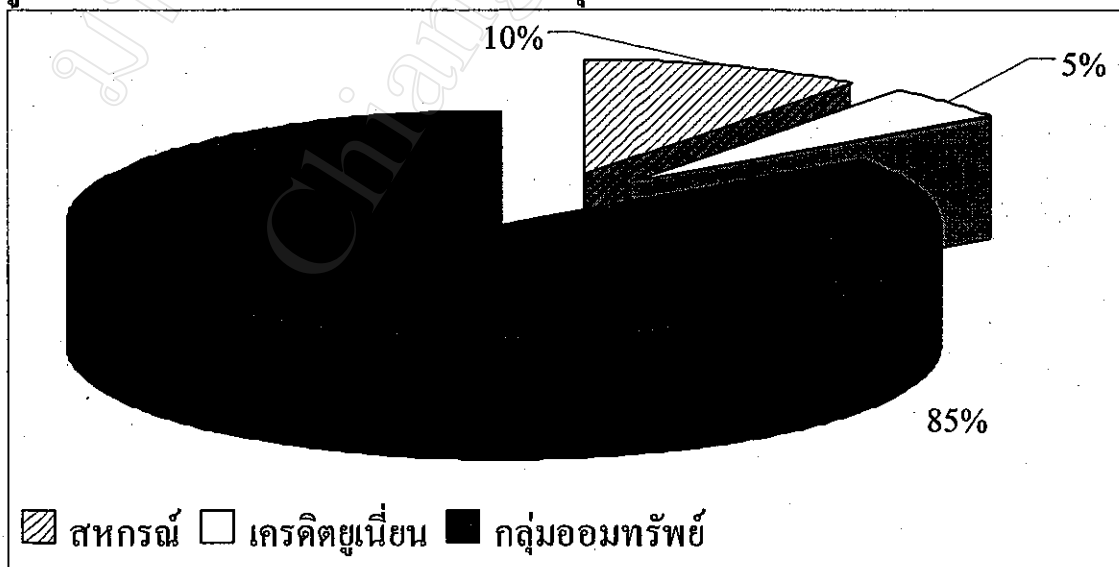
**ภาคผนวก ค : แผนภาพข้อมูลสถิติองค์กรการเงินชุมชนในภาคเหนือ**

**รูปที่ ค - 1 แสดงสัดส่วนจำนวนองค์กรการเงินชุมชนในภาคเหนือปี 2543**



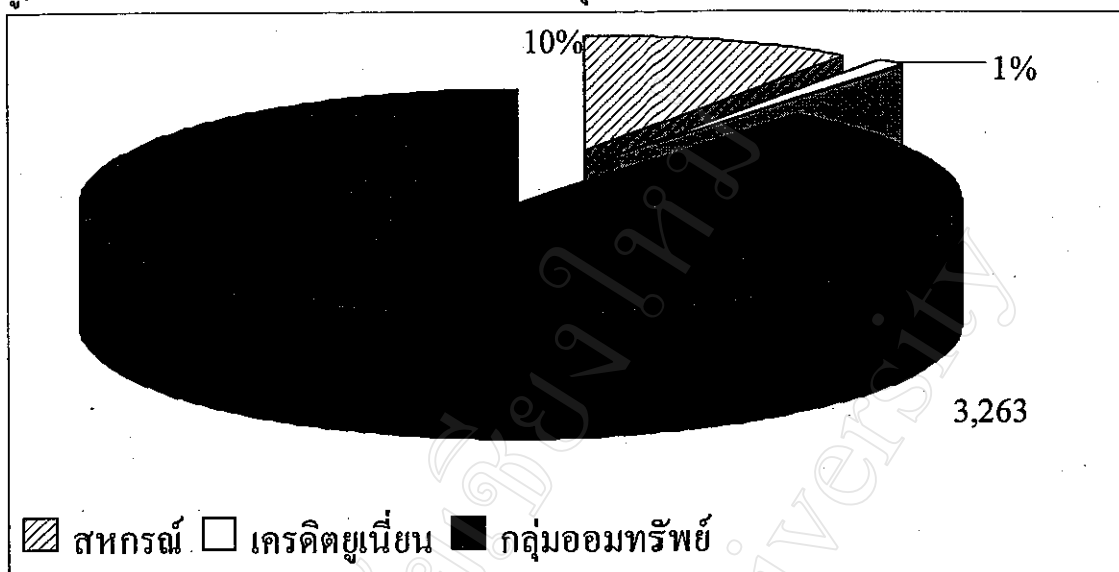
ที่มา: กรมส่งเสริมสหกรณ์ กระทรวงเกษตรและสหกรณ์ ชุมนุมสหกรณ์เครดิตยูเนียนแห่งประเทศไทย และกรมการพัฒนาชุมชน กระทรวงมหาดไทย

**รูปที่ ค - 2 แสดงสัดส่วนจำนวนองค์กรการเงินชุมชนในภาคเหนือตอนบนปี 2543**



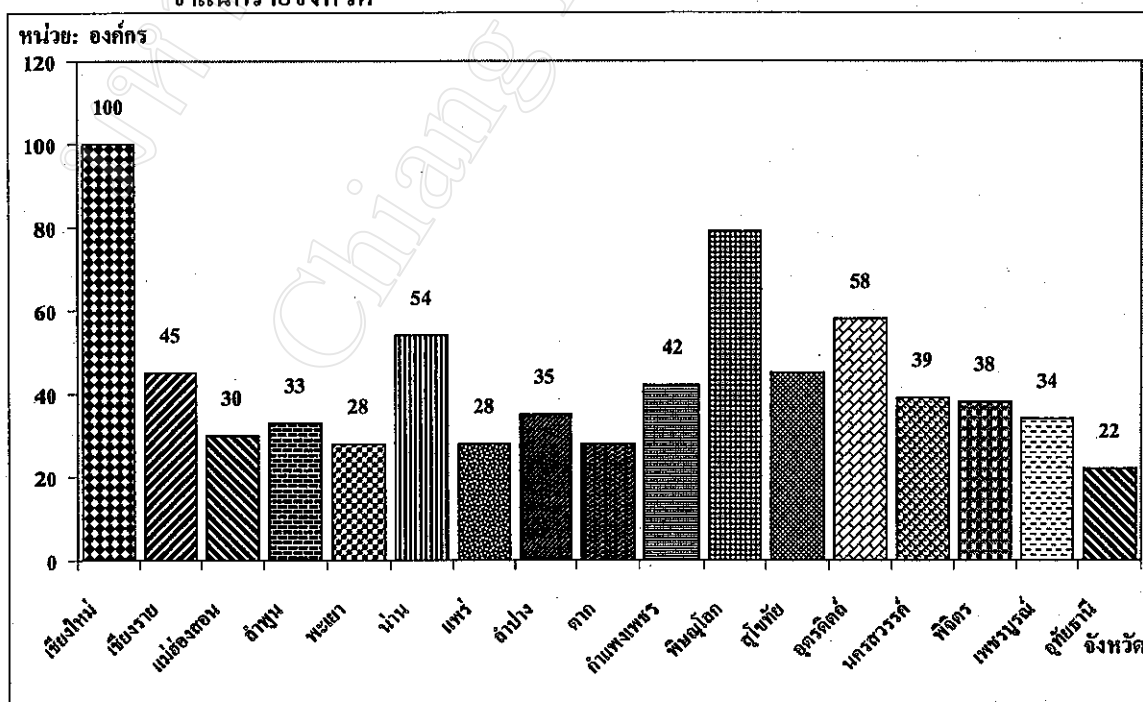
ที่มา: กรมส่งเสริมสหกรณ์ กระทรวงเกษตรและสหกรณ์ ชุมนุมสหกรณ์เครดิตยูเนียนแห่งประเทศไทย และกรมการพัฒนาชุมชน กระทรวงมหาดไทย

รูปที่ ค - 3 แสดงสัดส่วนจำนวนองค์กรการเงินชุมชนในภาคเหนือตอนล่างปี 2543



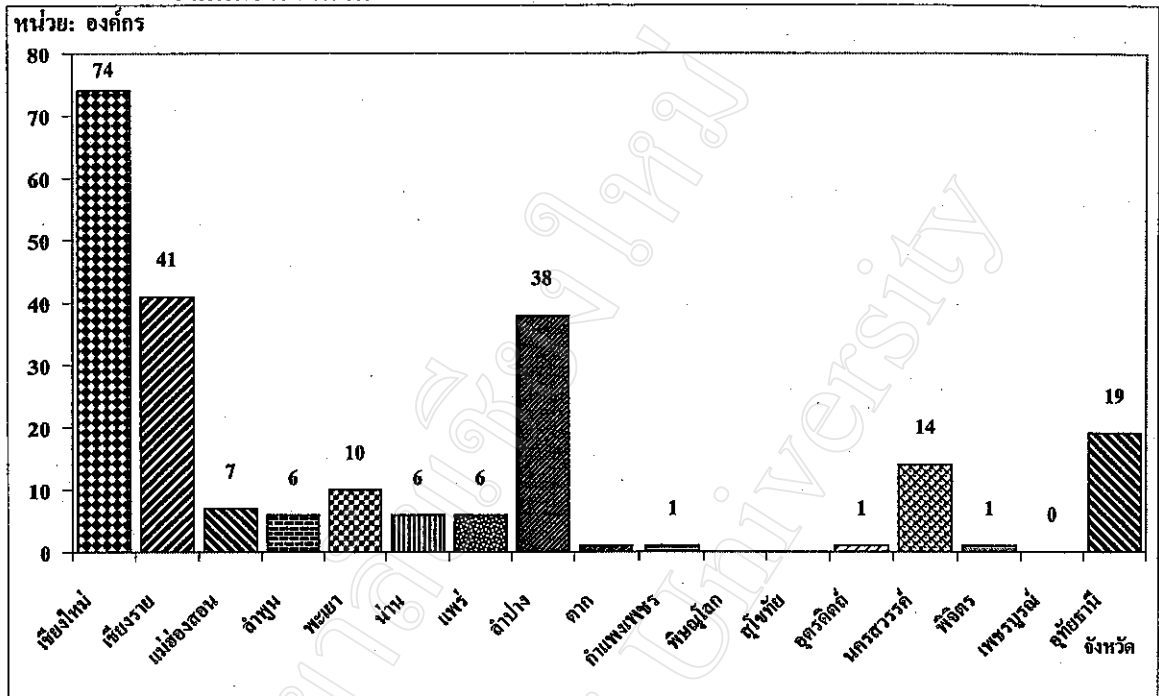
ที่มา: กรมส่งเสริมสหกรณ์ กระทรวงเกษตรและสหกรณ์ ชุมชนสหกรณ์เครดิตยูเนียนแห่งประเทศไทย และกรมการพัฒนาชุมชน กระทรวงมหาดไทย

รูปที่ ค - 4 แสดงจำนวนองค์กรการเงินชุมชนในภาคเหนือประเภทสหกรณ์ปี 2543: จำแนกรายจังหวัด



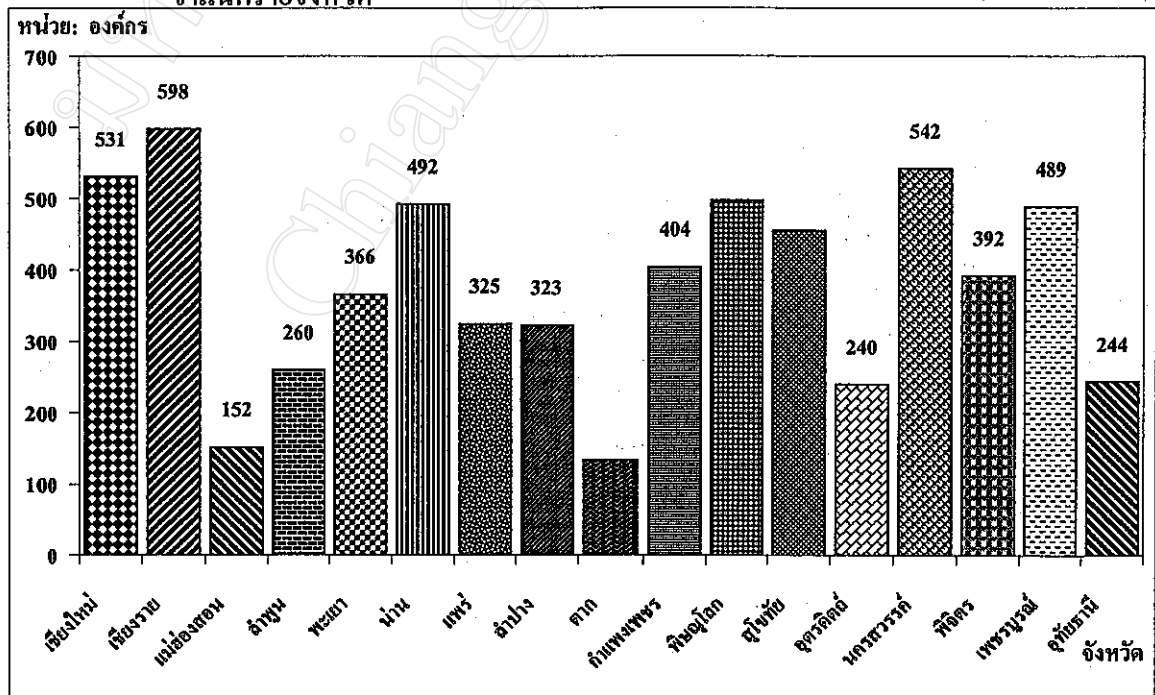
ที่มา: กรมส่งเสริมสหกรณ์ กระทรวงเกษตรและสหกรณ์

รูปที่ ก - 5 แสดงจำนวนองค์กรการเงินชุมชนในภาคเหนือประเภทเครดิตยูเนียนปี 2543: จำแนกรายจังหวัด



ที่มา: ชุมนุมสหกรณ์เครดิตยูเนียนแห่งประเทศไทย

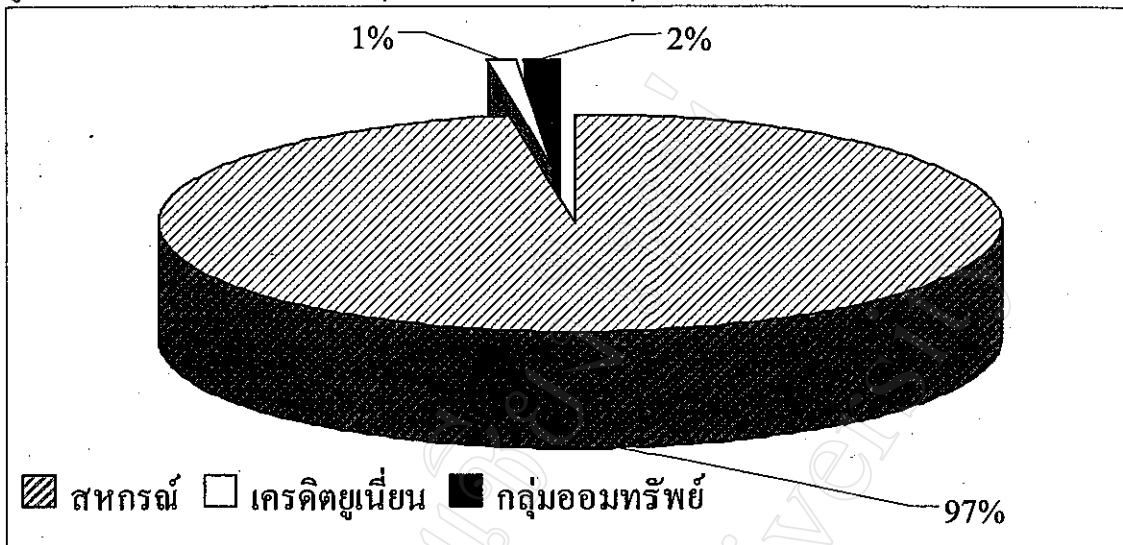
รูปที่ ก - 6 แสดงจำนวนองค์กรการเงินชุมชนในภาคเหนือประเภทกลุ่มออมทรัพย์ปี 2543: จำแนกรายจังหวัด



ที่มา: กรมการพัฒนาชุมชน กระทรวงมหาดไทย

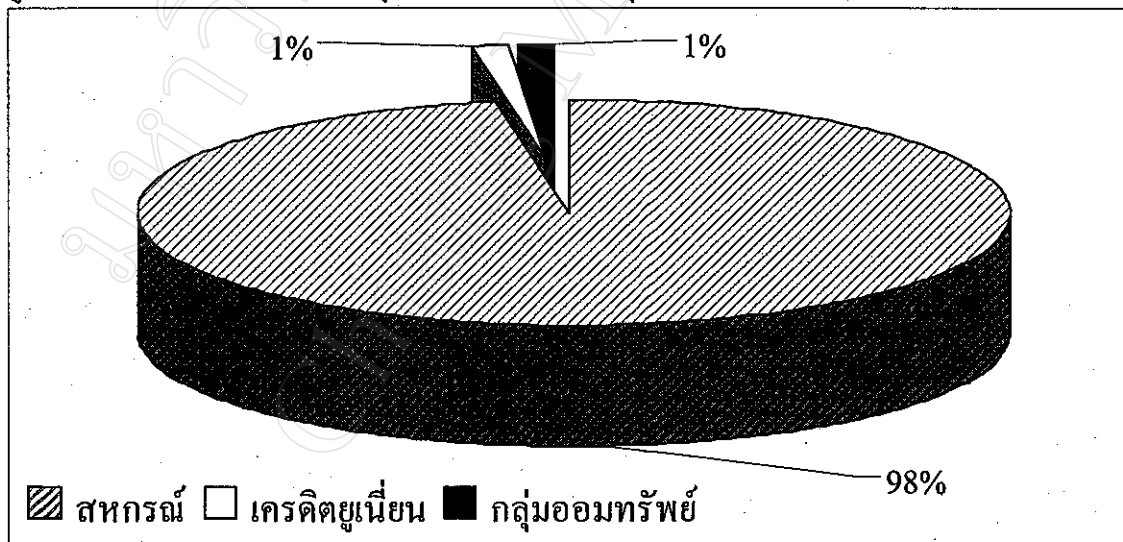


รูปที่ ค-7 แสดงสัดส่วนเงินทุนขององค์กรการเงินชุมชนในภาคเหนือปี 2543



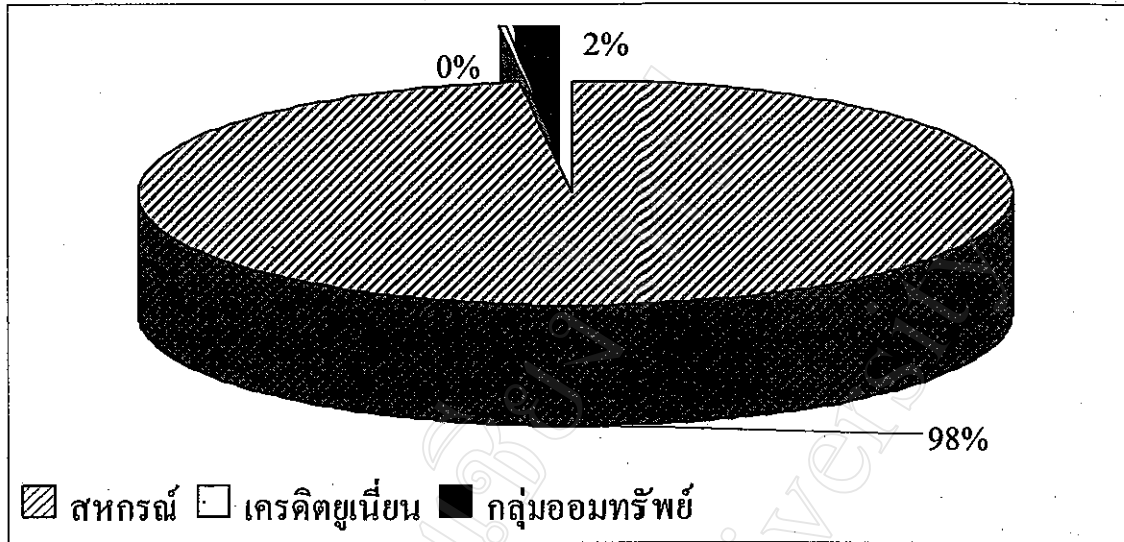
ที่มา: กรมส่งเสริมสหกรณ์ กระทรวงเกษตรและสหกรณ์ ชุมชุมสหกรณ์เครดิตยูเนียนแห่งประเทศไทย และกรมการพัฒนาชุมชน กระทรวงมหาดไทย

รูปที่ ค-8 แสดงสัดส่วนเงินทุนขององค์กรการเงินชุมชนในภาคเหนือตอนบนปี 2543



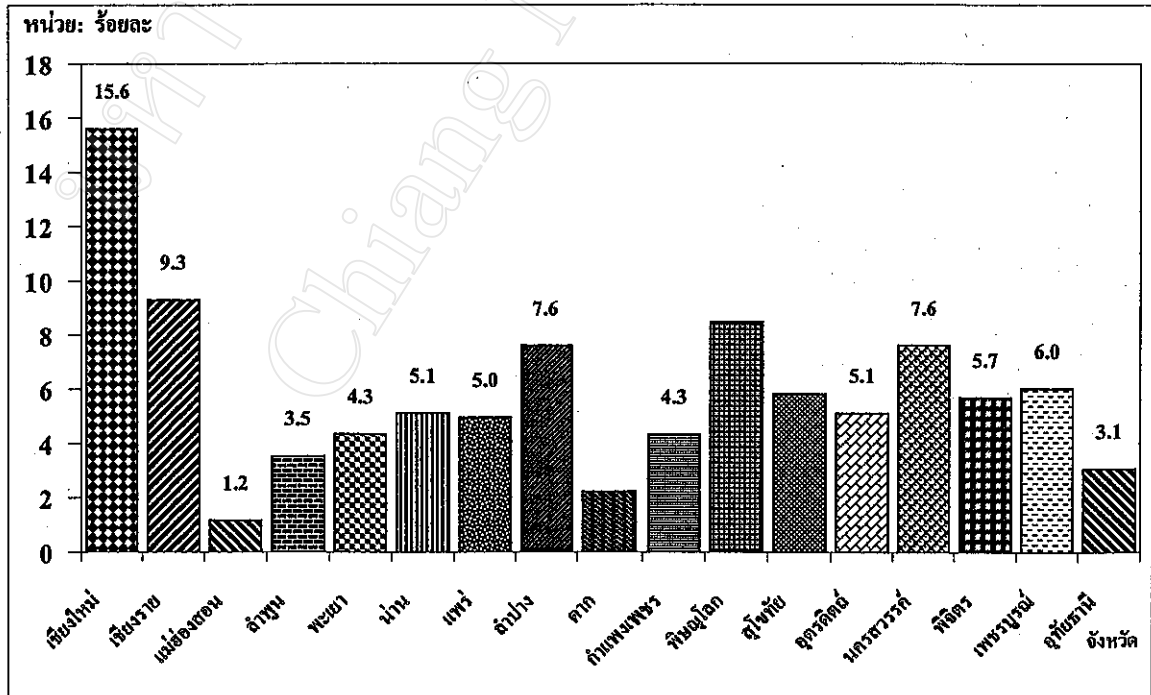
ที่มา: กรมส่งเสริมสหกรณ์ กระทรวงเกษตรและสหกรณ์ ชุมชุมสหกรณ์เครดิตยูเนียนแห่งประเทศไทย และกรมการพัฒนาชุมชน กระทรวงมหาดไทย

รูปที่ ค - 9 แสดงสัดส่วนเงินทุนขององค์กรการเงินชุมชนในภาคเหนือตอนล่างปี 2543



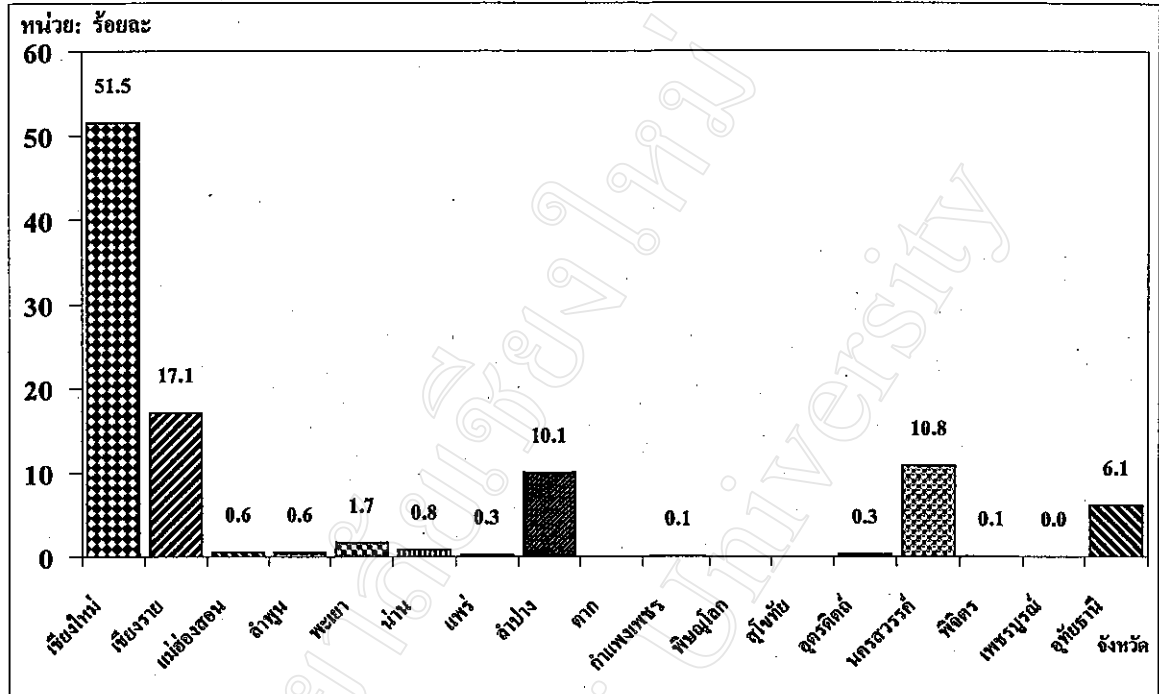
ที่มา: กรมส่งเสริมสหกรณ์ กระทรวงเกษตรและสหกรณ์ ชุมชุมสหกรณ์เครดิตยูเนียนแห่งประเทศไทย และกรมการพัฒนาชุมชน กระทรวงมหาดไทย

รูปที่ ค - 10 แสดงสัดส่วนร้อยละของทุนดำเนินการองค์กรการเงินชุมชนประเภทสหกรณ์ในภาคเหนือปี 2543: จำแนกตามจังหวัด



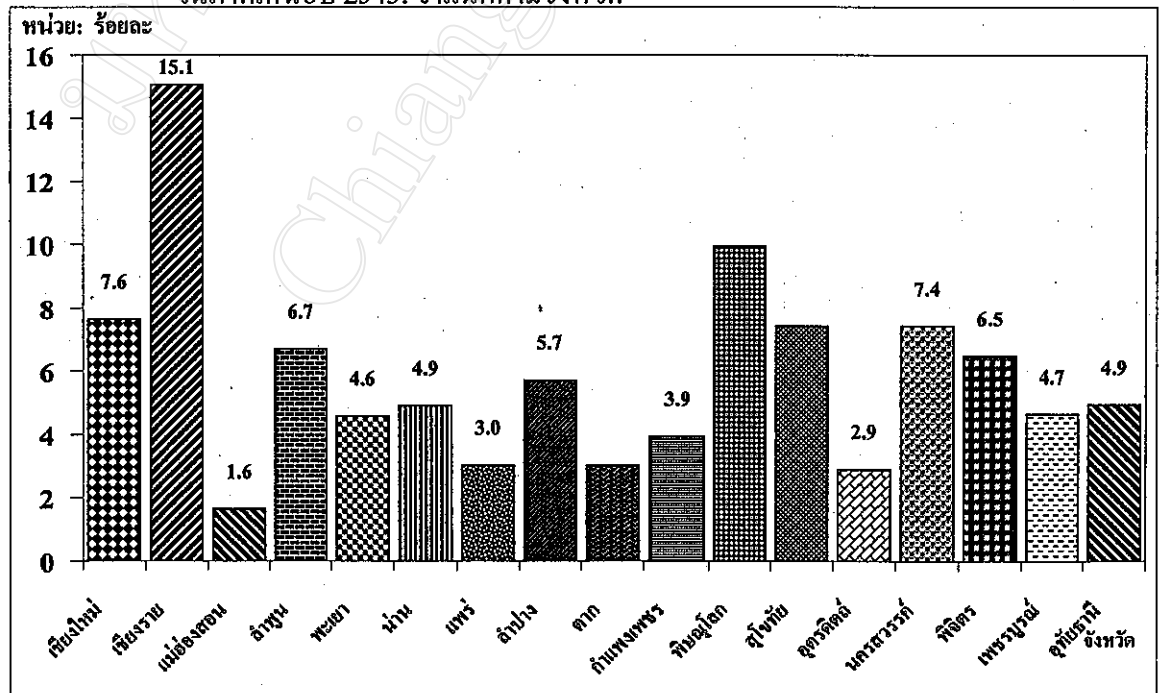
ที่มา: กรมส่งเสริมสหกรณ์ กระทรวงเกษตรและสหกรณ์

รูปที่ ค - 11 แสดงสัดส่วนร้อยละของทุนดำเนินการองค์กรการเงินชุมชนประเภทเครดิตยูเนียน  
ในภาคเหนือปี 2543: จำแนกตามจังหวัด



ที่มา: ชุมชนสหกรณ์เครดิตยูเนียนแห่งประเทศไทย

รูปที่ ค - 12 แสดงสัดส่วนร้อยละของทุนดำเนินการองค์กรการเงินชุมชนประเภทกลุ่มออมทรัพย์  
ในภาคเหนือปี 2543: จำแนกตามจังหวัด



ที่มา: กรมการพัฒนาชุมชน กระทรวงมหาดไทย

## ประวัติผู้เขียน

ชื่อ	นายสาคร ศรีสวัสดิ์	
วัน เดือน ปี เกิด	20 ตุลาคม 2512	
ประวัติการศึกษา	<p>สำเร็จการศึกษาระดับประกาศนียบัตรวิชาชีพ สถาบันเทคโนโลยีราชมงคล วิทยาเขตภาคพายัพ ปีการศึกษา 2531</p> <p>สำเร็จการศึกษาระดับประกาศนียบัตรวิชาชีพชั้นสูง สถาบันเทคโนโลยีราชมงคล วิทยาเขตภาคพายัพ ปีการศึกษา 2533</p> <p>สำเร็จการศึกษาปริญญาตรี บริหารธุรกิจบัณฑิต สาขาบัญชี สถาบันเทคโนโลยีราชมงคล วิทยาเขตภาคพายัพ ปีการศึกษา 2536</p> <p>สำเร็จการศึกษาปริญญาโท พณิชยศาสตรมหาบัณฑิต สาขาการเงิน University of Wollongong ประเทศออสเตรเลีย ปีการศึกษา 2539</p>	
ประวัติการทำงาน	พ.ศ.2531	พนักงานปฏิบัติการสินเชื่อ ธนาคาร ไทยพาณิชย์ จำกัด(มหาชน) สาขาท่าแพ จังหวัดเชียงใหม่
	พ.ศ.2539	เจ้าหน้าที่วาณิชธนกิจ บริษัทเงินทุนหลักทรัพย์ แปซิฟิกไฟแนนซ์ จำกัด (มหาชน) กรุงเทพฯ
	พ.ศ.2539 – 40	เศรษฐกร ฝ่ายวิชาการ ธนาคารแห่งประเทศไทย กรุงเทพฯ
	พ.ศ.2540 – 44	เศรษฐกร ส่วนวิชาการ ธนาคารแห่งประเทศไทย สำนักงานภาคเหนือ จังหวัดเชียงใหม่
	พ.ศ.2545 – ปัจจุบัน	เศรษฐกรอาวุโส ส่วนวิชาการ ธนาคารแห่งประเทศไทย สำนักงานภาคเหนือ จังหวัดเชียงใหม่