

## บทที่ 1

### บทนำ

#### 1.1 ความสำคัญของปัญหา

การศึกษาเป็นปัจจัยพื้นฐานที่มีความสำคัญมากที่สุดอย่างหนึ่ง พ่อแม่ผู้ปกครองที่มีบุตรหลานอยู่ในวัยเรียนจึงพยายามสนับสนุนให้บุตรหลานของตนได้เข้ารับการศึกษาตามเกณฑ์ที่กฎหมายกำหนด โดยต่างก็มีความหมายที่จะได้เข้าศึกษาในโรงเรียนที่ดีมีชื่อเสียงและสามารถที่จะมีผลการเรียนที่ดีได้โดยตลอด แต่จำนวนนักเรียนที่โรงเรียนมีชื่อเสียงสามารถรับได้ยังมีจำกัดเมื่อเทียบกับความต้องการที่มีอยู่อย่างมากมาย

ปัจจุบันการเรียนการสอนของโรงเรียนต่างๆ ทั้งโรงเรียนของรัฐและเอกชนได้มีการพัฒนาตามลำดับ นักเรียนมีความตื่นตัว ความเอาใจใส่ในการศึกษามากขึ้น โดยเฉพาะอย่างยิ่งในโรงเรียนใหญ่ๆ ที่มีชื่อเสียง นักเรียนจะมีความกระตือรือร้น ใฝ่เรียนใฝ่หาความรู้ และมีการแข่งขันกันเองภายในชั้นเรียน ทางด้านผู้ปกครองของนักเรียนเองก็มีความพยายามที่จะส่งเสริมและสนับสนุนให้บุตรหลานของตนได้ศึกษาหาความรู้ในด้านต่างๆ เพิ่มขึ้น

ดังนั้น จึงได้เกิดเป็นค่านิยมกันขึ้น โดยเฉพาะนักเรียนในโรงเรียนใหญ่ๆ ที่มีชื่อเสียง ค่านิยมที่เกิดขึ้นนี้ส่วนหนึ่งเกิดจากนักเรียนเองที่มีการแข่งขันกันเองในการเรียน จึงมีความต้องการเรียนเสริมเพื่อทำเกรดทำคะแนนดีๆ แต่อีกส่วนหนึ่งก็เกิดจากตัวผู้ปกครองเองที่ต้องการส่งเสริมสนับสนุนการศึกษาและต้องการให้บุตรหลานได้ใช้เวลาว่างไปในทางการศึกษา เพื่อให้บุตรหลานมีการพัฒนาทักษะ ความรู้ ความสามารถ แทนที่จะปล่อยให้ใช้เวลาว่างไปในทางที่ผิดหรือไม่ก่อให้เกิดประโยชน์ เช่น การเข้าหายาเสพติด การพนัน เป็นต้น

แม้ว่าในการเข้าเรียนกวดวิชาหรือการเรียนเสริมด้านต่างๆ จะมีต้นทุนในการเรียนไม่ว่าจะเป็น ค่าลงทะเบียนเรียน ค่ารถ ค่าอาหาร ค่าเอกสารและอุปกรณ์การเรียน ซึ่งเมื่อนำมาเปรียบเทียบกับผลตอบแทนหรือประโยชน์ที่จะได้รับกลับมาสูตัวนักเรียน นักเรียนเองมองว่าคุ้มค่า มองว่าเป็นการลงทุนในปัจจุบันเพื่อหวังผลทั้งในปัจจุบันและในอนาคต ทั้งที่เป็นผลทางรูปธรรมและนามธรรม

การกวดวิชาไม่ใช่การศึกษาเล่าเรียนที่มีเนื้อหาใหม่ แต่เป็นการเน้นเนื้อหาในบางเรื่องบางตอนของทั้งหมดที่ได้ศึกษาในโรงเรียนอยู่แล้ว ดังนั้น การกวดวิชาจึงมีลักษณะแตกต่างกับ

การศึกษาทั่วไป เพราะมิใช่เป็นเรื่องของการเพิ่มพูนความรู้อย่างกว้างๆ แต่เป็นการศึกษาที่มีจุดประสงค์อย่างใดอย่างหนึ่งแน่นอนภายในเวลาจำกัด ในปัจจุบันการกวดวิชากำลังกลายเป็นส่วนหนึ่งของชีวิตประจำวันของเด็กนักเรียน ผู้ปกครองและนักเรียนส่วนใหญ่ต่างก็เห็นด้วยกับการกวดวิชาและยินดีที่จะเรียนกวดวิชา ประกอบกับความคิดที่ว่านักเรียนจะได้รับความรู้เพิ่มเติมหลังจากการกวดวิชาแล้ว ตลอดจนเป็นแนวทางในการทำข้อสอบที่โรงเรียน เป็นการช่วยให้นักเรียนมีความมั่นใจในการทำข้อสอบส่วนหนึ่ง และอีกส่วนหนึ่งก็เพื่อให้เหมือนกับคนอื่นๆ ที่ได้เรียนกวดวิชา การเรียนกวดวิชาจึงอาจเรียกได้ว่าเป็นแฟชั่นสำหรับเด็กนักเรียนไทยในปัจจุบัน

ด้วยความต้องการ (demand) ที่จะเข้าเรียนกวดวิชามากขึ้นตามลำดับ ทำให้ปัจจุบันมีสถาบันกวดวิชาเกิดขึ้นมากมาย ทั้งที่ได้จดทะเบียนขออนุญาตอย่างถูกต้องจากสำนักงานศึกษาธิการจังหวัดและที่ไม่ได้ขออนุญาตอีกจำนวนมาก รวมทั้งอาจารย์ประจำของโรงเรียนต่างๆ ทั้งโรงเรียนของรัฐและเอกชนได้ทำการเปิดสอนกวดวิชาเป็นอาชีพเสริมกันก็มีแนวโน้มมากขึ้น

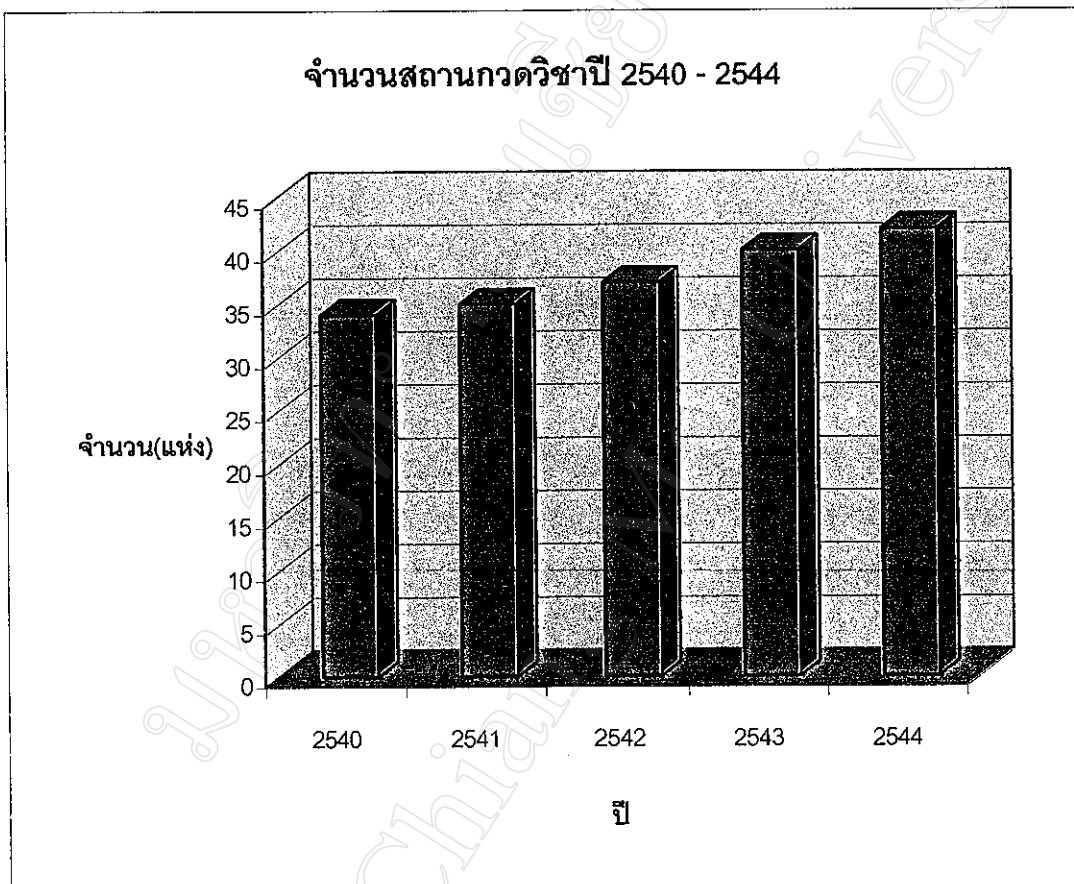
การเรียนกวดวิชาของนักเรียนก็คงจะยังมีต่อไปเรื่อยๆ ตราบใดที่ยังมีความต้องการ (demand) ของนักเรียนอยู่ และมีแนวโน้มว่าจะเพิ่มขึ้นเรื่อยๆ ทุกปี จึงทำให้สถานกวดวิชาในเขตอำเภอเมือง เชียงใหม่ เพิ่มขึ้นทุกๆ ปีตามไปด้วย ดังตารางที่ 1 และตารางที่ 2

ดังนั้น เพื่อให้ได้ข้อมูลที่ชัดเจนเกี่ยวกับการกวดวิชา ผู้ศึกษาจึงมีความสนใจที่จะศึกษาอุปสงค์ของการเรียนกวดวิชาของนักเรียนระดับมัธยมศึกษาตอนต้นว่าเกิดจากปัจจัยใดบ้าง ตลอดจนศึกษาถึงความคิดเห็นของนักเรียนที่มีต่อการเรียนกวดวิชา ซึ่งจะเป็นประโยชน์ต่อการตัดสินใจของผู้ประกอบธุรกิจสถานกวดวิชา โรงเรียน ครู อาจารย์ โดยเฉพาะอย่างยิ่งต่อผู้ปกครองและนักเรียนโดยทั่วไป ในการนำปัจจัยและเหตุผลต่างๆ ที่ได้จากการศึกษาครั้งนี้ไปประยุกต์ใช้ในการเรียนการสอน ตลอดจนการตัดสินใจเข้าเรียนกวดวิชาของนักเรียน

ตารางที่ 1.1 แสดงจำนวนสถานกวดวิชาในอำเภอเมือง เชียงใหม่ ปี 2540 - 2544

ปี	2540	2541	2542	2543	2544
จำนวน	34	35	37	40	42

ที่มา : ทะเบียนโรงเรียนเอกชนนอกระบบโรงเรียน ศึกษาธิการจังหวัด สำนักงานเชียงใหม่  
ปี 2545



รูปที่ 1.1 แสดงจำนวนสถานกวดวิชาปี 2540 - 2544

ที่มา : ทะเบียนโรงเรียนเอกชนนอกระบบโรงเรียน ศึกษาธิการจังหวัด สำนักงานเชียงใหม่  
ปี 2545

ตารางที่ 1.2 รายชื่อสถาบันกวดวิชาที่จดทะเบียนโรงเรียนเอกชนนอกระบบโรงเรียน มาตรา 15(2)  
ในเขตอำเภอเมือง จังหวัดเชียงใหม่ ปี พ.ศ. 2540 - 2544

ปี	รายชื่อสถาบันกวดวิชา
2540	เมตตาศึกษาเวลาพิเศษ , เสริมความรู้สุวรรณศรี , เอกปัญญา , แคนตะวันกวดวิชา(ไม่มีสภาพ) , ไชยโรจน์วิทยาเวลาพิเศษ , จิตติกวดวิชา , ชำนาญกวดวิชา , ช่างเผือกวิชาการ , กวดวิชาสาริน , ดรุณีกวดวิชา , ทวีปัญญา , ทิพย์กวดวิชา , บ้านเลิศปัญญา , รัชดาวิทยาช่างเคียนเชียงใหม่ , รัชดาวิทยาเจริญเมือง , ล้านนากวดวิชา , วารีเสริมปัญญา, สิริมงคลานุสรณ์ , เชียงใหม่วิทยการ , กวดวิชาก้าวหน้า(เล็กล้ม) , กวดวิชาคุณาภรณ์ , กวดวิชาจิตติคุณ , กวดวิชาธนวิซซ์ , กวดวิชานครรัตน์(เล็กล้ม) , กวดวิชาบ้านบัณฑิต , กวดวิชาบ้านวิชาการเชียงใหม่ , กวดวิชาบ้านศิลป์ , กวดวิชามงคลกานต์ , กวดวิชา-วรวิทย์ , กวดวิชาศิริวิทย์เชียงใหม่ , กวดวิชาสวนดอก , กวดวิชาสายธาร (ถอนใบอนุญาต) , กวดวิชาอำภภรณ์ , กวดวิชาอินทนนท์ , กวดวิชาเพชรรัตน์ , กวดวิชาเสริมปัญญา(เชียงใหม่) , กวดวิชาแก้วนวิรัฐ , คณิตศาสตร์เชียงใหม่
2541	เพิ่ม : เชียงใหม่รวมวิทย์กวดวิชา
2542	เพิ่ม : วารีเสริมหลักสูตร , วิจิตรพรกวดวิชา
2543	เพิ่ม : กวดวิชาชาติดำรง , กวดวิชาวัฒนา , กวดวิชาบัณฑิตวิทยา
2544	เพิ่ม : กวดวิชาวรรณสรณ์ , ศาสตร์และศิลป์

ที่มา : ทะเบียนโรงเรียนเอกชนนอกระบบโรงเรียน ศึกษาธิการจังหวัด สำนักงานเชียงใหม่  
ปี 2545

### 1.2 วัตถุประสงค์การศึกษา

เพื่อศึกษาวิเคราะห์ปัจจัยที่มีผลต่อการตัดสินใจเข้าเรียนกวดวิชาของนักเรียนและสำรวจความต้องการเรียนกวดวิชาของนักเรียน

### 1.3 ประโยชน์ที่คาดว่าจะได้รับการศึกษา

จะเป็นประโยชน์ในการตอบสนองความต้องการเรียนกวดวิชาได้อย่างถูกต้อง และทำให้เข้าใจถึงปัจจัยต่างๆ อีกทั้งยังทำให้มองเห็นถึงปัญหาและข้อบกพร่องของการเรียนการ

สอนภายในโรงเรียนที่มีผลต่อการตัดสินใจเข้าเรียนกวดวิชาของนักเรียน อันจะเป็นแนวทางการศึกษาและการตัดสินใจของผู้ประกอบการสถานกวดวิชา โรงเรียนและผู้ที่เกี่ยวข้อง ได้นำผลจากการศึกษานี้ไปใช้ในการปรับปรุงแก้ไขปัญหาและข้อบกพร่องของโรงเรียน ครู อาจารย์ต่อไป

#### 1.4 สมมติฐานการศึกษา

- 1) เด็กนักเรียนหญิงจะมีความต้องการเรียนกวดวิชามากกว่าเด็กนักเรียนชาย
- 2) นักเรียนในโรงเรียนที่มีชื่อเสียงจะมีความต้องการเรียนกวดวิชามากกว่านักเรียนในโรงเรียนที่ไม่มีชื่อเสียง
- 3) นักเรียนส่วนใหญ่เคยเรียนกวดวิชามาก่อนแล้วและต้องการเรียนกวดวิชาอีก
- 4) พ่อแม่ผู้ปกครองของนักเรียนที่ได้รับการศึกษามาอย่างดี เช่น ระดับปริญญาตรีขึ้นไป ย่อมจะเล็งเห็นถึงความสำคัญของการศึกษาที่จะหล่อหลอมคุณภาพชีวิตที่ดีของบุตรหลานในปัจจุบัน ตลอดจนความสำเร็จของชีวิตในอนาคต จะสนับสนุนให้บุตรหลานได้เรียนกวดวิชา มากกว่าพ่อแม่ผู้ปกครองที่มีการศึกษาต่ำกว่าปริญญาตรี
- 5) นักเรียนที่มีความต้องการจะศึกษาต่อระดับมัธยมปลายในโรงเรียนที่มีชื่อเสียงจะมีความต้องการเรียนกวดวิชามากกว่านักเรียนที่จะศึกษาต่อในโรงเรียนที่ไม่มีชื่อเสียง
- 6) บิดา มารดาหรือผู้ปกครองที่มีรายได้สูงจะสนับสนุนให้นักเรียนเรียนกวดวิชา มากกว่าที่มีรายได้ต่ำ
- 7) การที่นักเรียนมีเพื่อนที่เรียนกวดวิชาอยู่ จะมีความต้องการเรียนกวดวิชาตามเพื่อน
- 8) การมีผู้แนะนำหรือชักจูงให้เรียนกวดวิชาที่มีความสำคัญต่อการตัดสินใจเรียนกวดวิชา

#### 1.5 แผนดำเนินการ ขอบเขต และวิธีการเก็บรวบรวมข้อมูล

ข้อมูลที่ใช้ในการศึกษาค้างนี้ประกอบด้วยข้อมูลปฐมภูมิจากการออกแบบสอบถามที่ได้ขอความร่วมมือจากนักเรียนระดับมัธยมศึกษาตอนต้นจากโรงเรียนต่างๆ ในเขตอำเภอเมืองจังหวัดเชียงใหม่จำนวน 300 ชุด ช่วยกรออกแบบสอบถาม และข้อมูลทุติยภูมิจากศึกษาธิการจังหวัดเชียงใหม่

การศึกษาในครั้งนี้มีขอบเขตการศึกษา ดังนี้

##### 1. ขอบเขตด้านประชากร

ในการศึกษาค้างนี้จะใช้วิธีสุ่มประชากรตัวอย่างนักเรียนมัธยมศึกษาตอนต้น

ภาคเรียนที่ 2 ปีการศึกษา 2544 จำนวน 300 ราย ในโรงเรียนต่างๆ ในเขตอำเภอเมือง จังหวัด เชียงใหม่ โดยใช้การสุ่มแบบ simple random sampling ในกลุ่มนักเรียนที่ได้เรียนกวดวิชาและที่ไม่ได้เรียนกวดวิชา

## 2. ขอบเขตด้านจำนวนสถาบันกวดวิชา

ในการศึกษานี้มีขอบเขตด้านสถาบันกวดวิชาที่จดทะเบียนขออนุญาตอย่างถูกต้อง กับศึกษาธิการจังหวัด ตามข้อมูลจากสำนักงานศึกษาธิการจังหวัดเชียงใหม่ ปี พ.ศ. 2544

## 3. ขอบเขตด้านการเก็บรวบรวมข้อมูล

จะทำการรวบรวมข้อมูลแบ่งเป็น 2 หัวข้อ คือ

### 1) ข้อมูลเบื้องต้นของตัวอย่างการวิจัย

1. โรงเรียน
2. เพศของนักเรียน
3. อายุของนักเรียน
4. ระดับรายได้ของบิดา – มารดาของนักเรียน
5. อาชีพของบิดามารดาของนักเรียน
6. ระดับการศึกษาของบิดามารดา
7. ประเภทของโรงเรียนที่นักเรียนเรียนอยู่
8. ประเภทของการเรียนกวดวิชา
9. การเรียนกวดวิชาของนักเรียน
10. ค่าใช้จ่ายในการเรียนกวดวิชา
11. การมีเพื่อนในกลุ่มเรียนกวดวิชา
12. ความต้องการเรียนกวดวิชาในภาคเรียนต่อไป
13. ความต้องการศึกษาต่อระดับมัธยมศึกษาตอนปลายในโรงเรียนใหญ่ และมีชื่อเสียง (โรงเรียนใหญ่และมีชื่อเสียงมีดังต่อไปนี้ โรงเรียน มงฟอร์ตวิทยาลัย ปรีณศรีรชอแผลวิทยาลัย ยุพราชวิทยาลัย ดาราวิทยาลัย วังมโนทัยพ่ายัพ พระฤทัย)
14. สภาพการเรียนการสอนของโรงเรียน
15. จำนวนวันที่เรียนกวดวิชาต่อสัปดาห์
16. เวลาที่ใช้เดินทางมาเรียนกวดวิชา
17. ผู้แนะนำหรือชักจูงให้มาเรียนกวดวิชา

18. เหตุผลที่เรียนและไม่เรียนกวดวิชา
  19. วิธีการสอนและเนื้อหาวิชาการของสถาบันกวดวิชาเปรียบเทียบกับโรงเรียน
  20. ทักษะต่อการเรียนกวดวิชาของนักเรียน
- 2) ปัจจัยที่ใช้ในการศึกษาที่เป็นตัวแปรกำหนดการเรียนกวดวิชาของนักเรียน
1. เพศ
  2. รายได้ของบิดามารดา
  3. ระดับการศึกษาของผู้ปกครอง
  4. การเคยเรียนกวดวิชามาก่อนในระดับประถมศึกษา
  5. การมีเพื่อนในกลุ่มเรียนกวดวิชา
  6. การมีผู้แนะนำหรือชักจูงให้เรียนกวดวิชา
  7. ชื่อเสียงของโรงเรียนที่นักเรียนเรียนอยู่
  8. ความต้องการศึกษาต่อระดับมัธยมศึกษาตอนปลายในโรงเรียนใหญ่และมีชื่อเสียง

### 1.6 นิยามศัพท์

**นักเรียน** หมายถึง นักเรียนในกลุ่มตัวอย่างที่เรียนอยู่ในระดับมัธยมศึกษาตอนต้น ปีการศึกษา 2544 ในโรงเรียนของรัฐและเอกชน

**สถาบันกวดวิชาระดับมัธยมศึกษาตอนต้น** หมายถึง โรงเรียนที่จัดตั้งโดยมีวัตถุประสงค์ เพื่อสอนเสริมบางวิชาตามหลักสูตรระดับมัธยมศึกษาตอนต้นของกรมสามัญศึกษา กระทรวงศึกษาธิการ มีวิธีการดำเนินการแตกต่างจากโรงเรียนประเภทอื่นๆ โดยอาจกำหนดเวลาเรียนเป็นครั้งคราว เช่นเรียนเฉพาะวันหยุด เฉพาะภาคฤดูร้อน หรือทำการสอนตลอดปี เฉพาะตอนเย็น รับนักเรียนและบุคคลทั่วไปที่ต้องการเรียนเพิ่มเติมและทบทวนความรู้

**โรงเรียนที่มีชื่อเสียง** หมายถึง โรงเรียนที่มีจำนวนนักเรียนชั้นมัธยมศึกษาตอนต้น กำหนดให้มีรวมกันตั้งแต่ 1,000 คนขึ้นไป มีชื่อเสียงเป็นที่รู้จักกันโดยทั่วไป โดยมีจำนวนนักเรียนที่สมัครสอบเข้าเป็นจำนวนมากในแต่ละปี ดังต่อไปนี้

1. โรงเรียนมงฟอร์ตวิทยาลัย
2. โรงเรียนบรินซ์รอสแวลวิทยาลัย
3. โรงเรียนยุพราชวิทยาลัย

4. โรงเรียนพระหฤทัย
5. โรงเรียนวัดมโนทัยพาศัย
6. โรงเรียนดาราวิทยาลัย

นอกเหนือจาก 6 โรงเรียนนี้แล้วให้สมมติว่าเป็นโรงเรียนที่ไม่มีชื่อเสียง

มหาวิทยาลัยเชียงใหม่  
Chiang Mai University