

บทที่ 4

ผลการศึกษา

การนำเสนอผลการศึกษาแบ่งออกเป็น 2 ส่วนคือ ส่วนแรก เป็นการอธิบายถึงลักษณะโดยทั่วไปในภาคกลางของประเทศไทย ซึ่งรายละเอียดของผลการศึกษาส่วนแรกนี้ให้นำมาเสนอไว้ในบทที่ 4 ผลการศึกษาส่วนที่สอง คือ ผลการศึกษาผลกระทบจากการเจริญเติบโตทางด้านปัจจัยการผลิต การเปลี่ยนแปลงทางด้านเทคโนโลยีการผลิต และการปรับปรุงประสิทธิภาพการผลิตที่มีต่อการผลิตทางการเกษตรในภาคกลางของประเทศไทย ระหว่างปีพ.ศ.2520-2542 ซึ่งรายละเอียดของผลการศึกษาได้นำไปเสนอไว้ในบทที่ 5 ต่อไป

เนื้อหาในบทที่ 4 นี้เป็นการอธิบายถึงลักษณะโดยทั่วไปในภาคกลางของประเทศไทย ซึ่งประกอบไปด้วยหัวข้อ 4 หัวข้อ คือ หัวข้อที่ 4.1 เป็นการอธิบายถึงลักษณะทางด้านกายภาพ หัวข้อที่ 4.2 เป็นการอธิบายลักษณะทางด้านเศรษฐกิจและสังคม หัวข้อที่ 4.3 เป็นการอธิบายลักษณะการผลิตทางการเกษตร และหัวข้อที่ 4.4 เป็นการอธิบายถึงปัจจัยการผลิตภาคการเกษตรที่สำคัญที่ใช้ในการศึกษาครั้งนี้

4.1 ลักษณะทางด้านกายภาพของภาคกลาง

4.1.1 ขนาดและที่ตั้ง

ภาคกลางของประเทศไทยมีพื้นที่รวมทั้งสิ้น 103,901.20 ตารางกิโลเมตร คิดเป็นร้อยละ 20.25 ของพื้นที่รวมทั้งประเทศ มีขนาดพื้นที่ใหญ่เป็นอันดับสามรองจากภาคเหนือและภาคตะวันออกเฉียงเหนือ ภาคกลางของประเทศไทยประกอบด้วย 26 จังหวัด ได้แก่ กรุงเทพมหานคร สมุทรปราการ ปทุมธานี สมุทรสาคร นครปฐม นนทบุรี สระบุรี สิงห์บุรี ชัยนาท อ่างทอง ลพบุรี พระนครศรีอยุธยา ชลบุรี ฉะเชิงเทรา ระยอง ตราด จันทบุรี นครนายก ปราจีนบุรี สระแก้ว ราชบุรี กาญจนบุรี ประจวบคีรีขันธ์ เพชรบุรี สุพรรณบุรี และสมุทรสงคราม ดังแสดงในรูปที่ 4.1

ทิศเหนือของภาคกลางมีอาณาเขตติดต่อกับจังหวัดตาก อุทัยธานี นครสวรรค์ และเพชรบูรณ์

ทิศใต้ของภาคกลางมีอาณาเขตติดต่อกับจังหวัดชุมพร และอำเภอไทย

ทิศตะวันตกของภาคกลางมีอาณาเขตติดต่อกับสาธารณรัฐสังคมนิยมแห่งสหภาพพม่า
ทิศตะวันออกของภาคกลางมีอาณาเขตติดต่อกับจังหวัดนครราชสีมา บุรีรัมย์ กัมพูชา
ประชาธิปไตย และอ่าวไทย

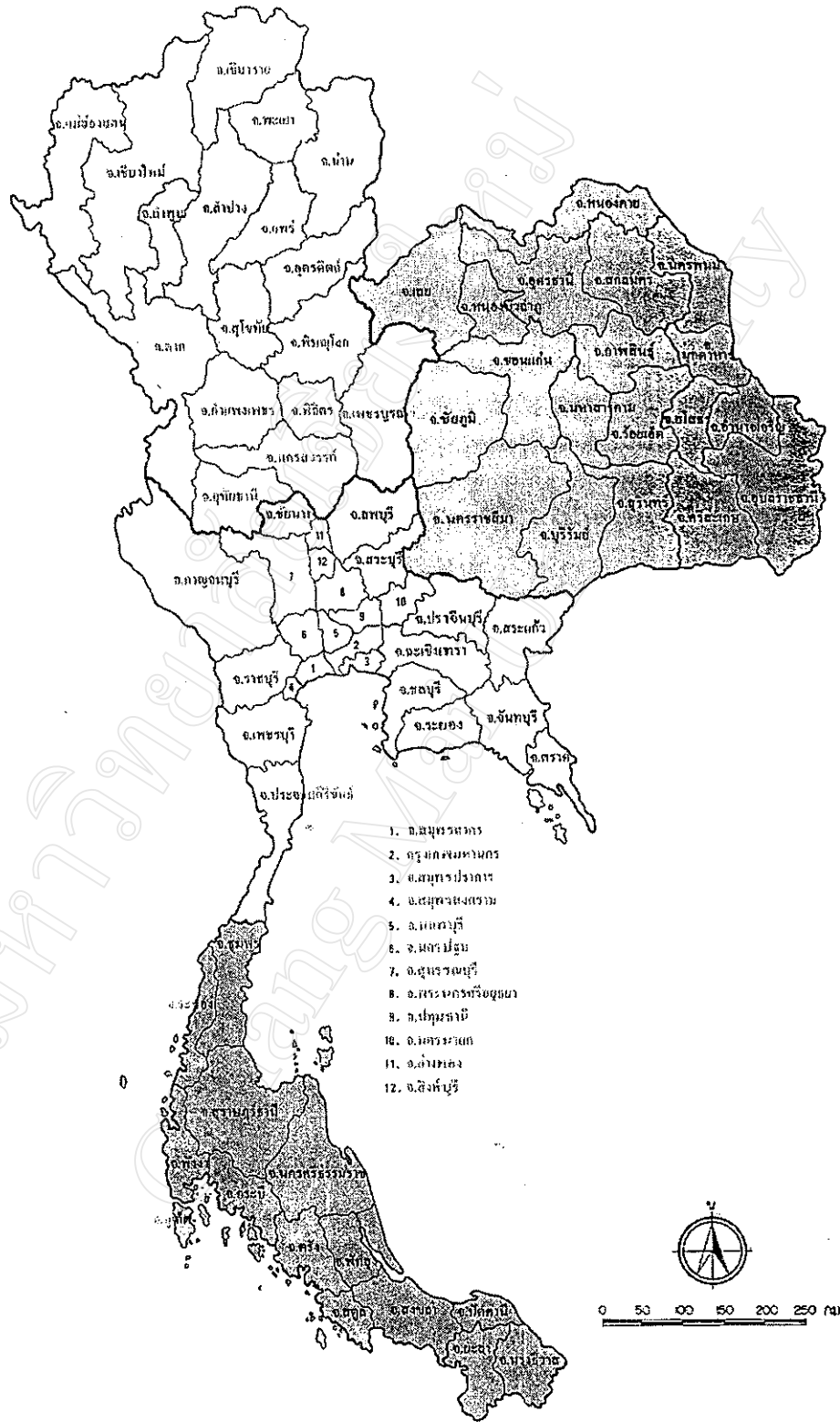
4.1.2 ลักษณะภูมิประเทศ

ลักษณะภูมิประเทศของภาคกลางโดยภาพรวมนั้น ถือว่าเป็นภูมิภาคที่มีความหลากหลาย
ทางด้านพื้นที่ ซึ่งสามารถแบ่งลักษณะภูมิประเทศของภาคกลางออกได้เป็น 3 เขตพื้นที่ใหญ่ๆ ดัง
แสดงในรูปที่ 4.2 และตารางที่ 4.1 ซึ่งประกอบด้วย

1) พื้นที่ภาคกลางตอนกลางมีพื้นที่รวมทั้งสิ้น 24,351.62 ตารางกิโลเมตร คิดเป็นร้อยละ
23.44 ของพื้นที่รวมภาคกลาง ประกอบด้วย 10 จังหวัด ได้แก่ กรุงเทพมหานคร สมุทรปราการ
นนทบุรี ปทุมธานี พระนครศรีอยุธยา อ่างทอง ลพบุรี สิงห์บุรี ชัยนาท และสระบุรี พื้นที่ภาคกลาง
ตอนกลางส่วนใหญ่มีลักษณะเป็นที่ราบลุ่มดินดอนสามเหลี่ยมปากแม่น้ำเจ้าพระยา ซึ่งเกิดจากการ
รวมตัวของแม่น้ำปิง แม่น้ำวัง แม่น้ำยม และแม่น้ำน่าน เป็นพื้นที่ที่เหมาะสมแก่การทำนาและเพาะปลูก
พืชหลายชนิด นอกจากนี้ยังมีพื้นที่ที่เป็นป่าไม้และภูเขาอยู่บ้างทางด้านตะวันออกของภาคกลาง
ตอนกลางในเขตจังหวัดลพบุรีและสระบุรี แม่น้ำสำคัญที่ไหลผ่านเขตพื้นที่ภาคกลางตอนกลาง ได้
แก่ แม่น้ำเจ้าพระยา แม่น้ำน้อย แม่น้ำลพบุรี แม่น้ำป่าสัก และแม่น้ำท่าจีน

2) พื้นที่ภาคกลางฝั่งตะวันออกมีพื้นที่รวมทั้งสิ้น 36,502.50 ตารางกิโลเมตร คิดเป็นร้อยละ
35.13 ของพื้นที่รวมภาคกลาง ประกอบด้วย 8 จังหวัด ได้แก่ ชลบุรี ระยอง จันทบุรี ตราด
ฉะเชิงเทรา ปราจีนบุรี นครนายก และสระแก้ว พื้นที่ภาคกลางฝั่งตะวันออกส่วนใหญ่มีลักษณะ
เป็นที่ราบลุ่ม ที่ราบระหว่างภูเขา ที่สูง ป่าไม้และภูเขา รวมทั้งพื้นที่ชายฝั่งทะเลและเกาะต่างๆ มี
แนวเทือกเขาสันกำแพงเป็นเขตกันแบ่งแยกภาคกลางฝั่งตะวันออกกับภาคกลางตอนกลาง แม่น้ำที่
สำคัญในเขตพื้นที่ภาคกลางฝั่งตะวันออก ได้แก่ แม่น้ำบางปะกง แม่น้ำประแส และแม่น้ำจันทบุรี

3) พื้นที่ภาคกลางฝั่งตะวันตกมีพื้นที่รวมทั้งสิ้น 43,047.08 ตารางกิโลเมตร คิดเป็นร้อยละ
41.43 ของพื้นที่รวมภาคกลาง ประกอบด้วย 8 จังหวัด ได้แก่ กาญจนบุรี สุพรรณบุรี ราชบุรี
นครปฐม สมุทรสาคร สมุทรสงคราม เพชรบุรี และประจวบคีรีขันธ์ พื้นที่ภาคกลางฝั่งตะวันตก
ส่วนใหญ่มีลักษณะเป็นที่ราบลุ่ม ทิวเขา หุบเขา และที่ราบชายฝั่งทะเล โดยทิวเขาในภาคตะวันตก
เป็นทิวเขาที่มีแนวต่อเนื่องมาจากทิวเขาดอนธงชัยและทิวเขาตะนาวศรีในภาคเหนือ ซึ่งเป็นแหล่ง
กำเนิดของแม่น้ำสายสำคัญ แม่น้ำที่สำคัญในเขตพื้นที่ภาคกลางฝั่งตะวันตก ได้แก่ แม่น้ำแควน้อย
แม่น้ำแควใหญ่ แม่น้ำเพชรบุรี แม่น้ำปรางบุรี แม่น้ำท่าจีน และแม่น้ำแม่กลอง



รูปที่ 4.1 แผนที่ประเทศไทย

ตารางที่ 4.1 พื้นที่รายภาค และระดับประเทศ

ภาค / ประเทศ	พื้นที่ (ตารางกิโลเมตร)	สัดส่วนของพื้นที่ (ร้อยละ)
ภาคเหนือ	169,644.29	33.06
ภาคตะวันออกเฉียงเหนือ	168,854.34	32.91
ภาคกลาง	103,901.20	20.25
• ภาคกลางตอนกลาง	24,351.62	23.44
• ภาคกลางฝั่งตะวันออก	36,502.50	35.13
• ภาคกลางฝั่งตะวันตก	43,047.08	41.43
ภาคใต้	70,715.19	13.78
ประเทศ	513,115.02	100.00

ที่มา: สำนักงานสถิติแห่งชาติ สำนักงานนายกรัฐมนตรี

4.1.3 ลักษณะภูมิอากาศ

ภาคกลางของประเทศไทยจัดอยู่ในเขตโซนร้อน ลักษณะภูมิอากาศโดยทั่วไปแบ่งออกได้เป็น 3 ฤดู ได้แก่ ฤดูหนาว ฤดูฝน และฤดูร้อน ในฤดูหนาวจะได้รับอิทธิพลของลมมรสุมตะวันออกเฉียงเหนือในช่วงเดือนพฤศจิกายนถึงเดือนกุมภาพันธ์ ซึ่งจะพัดพาเอาความหนาวเย็นมาจากสาธารณรัฐประชาชนจีน ทำให้เกิดอากาศหนาวเย็นและแห้งแล้ง ในฤดูฝนจะได้รับอิทธิพลของลมมรสุมตะวันตกเฉียงใต้ในช่วงเดือนพฤษภาคมถึงเดือนกันยายน ซึ่งจะพัดเอาความชื้นจากบริเวณศูนย์สูตรและแถบซีกโลกใต้ในบริเวณมหาสมุทรอินเดียและทวีปออสเตรเลีย ทำให้มีเมฆมากและมีฝนตกชุก โดยเฉลี่ยแล้วในปีหนึ่งๆ ภาคกลางมีฝนตกประมาณ 98 วัน ปริมาณน้ำฝนที่วัดได้ประมาณ 4,641.6 มิลลิเมตรต่อปี เดือนเมษายนเป็นช่วงร้อนที่สุด หลังจากนั้นจะเข้าสู่ฤดูฝนซึ่งมีปริมาณฝนตกมากจนกระทั่งถึงกลางเดือนตุลาคม โดยระหว่างเดือนสิงหาคมถึงเดือนกันยายนเป็นช่วงที่มีปริมาณน้ำฝนมากที่สุด

4.1.4 ทรัพยากรธรรมชาติ

น้ำและแร่ธาตุเป็นทรัพยากรธรรมชาติที่สำคัญของภาคนี้ ซึ่งถือว่าภาคกลางเป็นภาคที่มีทรัพยากรน้ำอุดมสมบูรณ์มากกว่าภาคอื่นๆ เนื่องจากมีภูมิประเทศเป็นที่ราบมีแม่น้ำลำคลองจำนวนมาก แร่ธาตุที่สำคัญของภาคกลาง ส่วนใหญ่เป็นแร่ประเภทที่ใช้ในการก่อสร้างจำพวกหินปูน พบมากในพื้นที่ภาคกลางตอนกลาง แร่ฟลูออไรต์ แร่คิงบุก แร่ตะกั่วที่ใช้ในอุตสาหกรรมแบตเตอรี่ จะพบมากในพื้นที่ภาคกลางฝั่งตะวันตก โดยเฉพาะในจังหวัดกาญจนบุรี นอกจากนี้ยังมีแร่รัตนชาติที่

มีมูลค่าทางเศรษฐกิจ โดยเฉพาะพลอยไพลิน พลอยบุษราคัม และทับทิม ซึ่งพบมากในพื้นที่ภาคกลางฝั่งตะวันออก ในส่วนของทรัพยากรป่าไม้ ปัจจุบันเนื้อที่ป่าไม้ในภาคกลางมีประมาณร้อยละ 10 ของเนื้อที่รวมของภาค แม้ว่าภาคกลางจะมีป่าสงวนแห่งชาติหลายแห่งแต่ก็มีเนื้อที่ปลูกป่าน้อยกว่าภูมิภาคอื่นๆ ของประเทศ

4.2 ลักษณะทางด้านเศรษฐกิจและสังคม

4.2.1 โครงสร้างทางเศรษฐกิจ

โครงสร้างทางเศรษฐกิจของภาคกลางในช่วงระหว่างปีพ.ศ.2530 ถึงปีพ.ศ.2541 นั้น ภาคอุตสาหกรรมถือว่าเป็นภาคการผลิตหลักที่สร้างรายได้ให้แก่ภาคกลางมากที่สุดตลอดช่วงระยะเวลาดังกล่าว รองลงมาคือภาคบริการและภาคการเกษตร โดยในปีพ.ศ.2530 ภาคอุตสาหกรรมมีมูลค่าการผลิตเท่ากับ 130,030.48 ล้านบาท เพิ่มขึ้นเป็น 284,589.75 ล้านบาทในปีพ.ศ.2541 ซึ่งมีสัดส่วนการผลิตลดลงจากปีพ.ศ.2540 ร้อยละ 58.40 เป็นร้อยละ 56.75 ในปีพ.ศ.2541 ส่งผลให้อัตราการเปลี่ยนแปลงทางด้านการผลิตในภาคอุตสาหกรรมมีค่าติดลบถึงร้อยละ 13.30 ในปีพ.ศ.2541 ภาคบริการนั้นก็ถือว่าเป็นภาคการผลิตที่มีความสำคัญและเป็นภาคการผลิตที่สร้างรายได้ให้แก่ภาคกลางรองมาจากการผลิตในภาคอุตสาหกรรม โดยในปีพ.ศ.2530 การผลิตในภาคบริการได้สร้างรายได้ให้แก่ภาคกลางเป็นจำนวน 92,954.65 ล้านบาทและเพิ่มเป็น 172,677.50 ล้านบาทในปีพ.ศ.2541 อย่างไรก็ตามภาคบริการมีแนวโน้มการผลิตที่ลดลงนับตั้งแต่ปีพ.ศ.2533 เรื่อยมาจนกระทั่งในปีพ.ศ.2541 กลับมีแนวโน้มการผลิตเพิ่มขึ้นอีกครั้ง ในส่วนการผลิตในภาคการเกษตรของภาคกลาง แม้ว่าภาคการเกษตรจะสร้างรายได้ให้แก่ภาคกลางน้อยที่สุด โดยในปีพ.ศ.2530 มีมูลค่าการผลิตเท่ากับ 19,459.63 ล้านบาท เพิ่มขึ้นเป็น 23,286.00 ล้านบาทในปีพ.ศ.2541 และถ้าพิจารณาสัดส่วนการผลิตและอัตราการเปลี่ยนแปลงทางด้านการผลิตในภาคการเกษตรของภาคกลางในช่วงปีพ.ศ.2530 ถึงปีพ.ศ.2541 นั้น พบว่าสัดส่วนการผลิตในภาคการเกษตรมีแนวโน้มลดลงเรื่อยๆ นับตั้งแต่ปีพ.ศ.2530 ถึงปีพ.ศ.2540 แต่กลับมีสัดส่วนการผลิตเพิ่มขึ้นเล็กน้อยในปีพ.ศ.2541 ในขณะที่อัตราการเปลี่ยนแปลงทางด้านการผลิตในภาคเกษตรมีการเปลี่ยนแปลงที่ค่อนข้างเคลื่อนไหวได้ง่าย ส่วนหนึ่งเป็นผลมาจากลักษณะการผลิตในภาคเกษตรของภาคกลางเป็นการผลิตที่ยังคงอาศัยสภาพดินฟ้าอากาศเป็นส่วนใหญ่ ประกอบกับการผลิตยังขาดประสิทธิภาพ ส่งผลให้อัตราการเปลี่ยนแปลงในปีพ.ศ.2541 มีค่าติดลบร้อยละ 3.03 ลดลงอีกจากปีพ.ศ.2540 ซึ่งมีค่าติดลบร้อยละ 0.25 ดังแสดงในตารางที่ 4.2

ตารางที่ 4.2 โครงสร้างทางเศรษฐกิจของภาคกลาง ระหว่างปีพ.ศ. 2530-2541

ปี	ภาคเกษตร			ภาคอุตสาหกรรม			ภาคบริการ		
	มูลค่า (ล้านบาท)	สัดส่วน (ร้อยละ)	อัตราการ เปลี่ยนแปลง (ร้อยละ)	มูลค่า (ล้านบาท)	สัดส่วน (ร้อยละ)	อัตราการ เปลี่ยนแปลง (ร้อยละ)	มูลค่า (ล้านบาท)	สัดส่วน (ร้อยละ)	อัตราการ เปลี่ยนแปลง (ร้อยละ)
2530	19,459.63	18.65	0.07	130,030.48	44.23	15.00	92,954.65	39.53	11.25
2531	21,177.83	18.65	9.55	135,798.15	45.25	7.05	104,110.95	43.63	11.88
2532	22,079.30	16.70	4.38	159,543.43	46.33	26.43	114,283.90	37.00	7.80
2533	18,848.63	13.20	-16.00	184,340.38	48.63	12.98	132,139.58	38.10	10.28
2534	20,790.65	12.93	10.48	205,625.03	50.88	16.90	140,098.50	36.20	5.73
2535	22,670.75	12.75	8.45	224,082.75	52.55	13.88	152,535.75	34.68	5.00
2536	22,275.50	11.28	-2.40	249,497.75	54.45	13.30	167,617.50	34.30	7.55
2537	22,949.00	10.18	2.45	272,124.25	56.53	15.28	183,228.75	33.28	6.78
2538	23,482.00	9.80	4.43	299,597.75	57.28	11.53	198,225.25	32.93	8.80
2539	24,102.50	9.75	4.03	322,391.75	57.95	8.73	206,099.00	32.30	4.60
2540	24,025.25	9.75	-0.25	322,869.75	58.40	0.65	198,013.00	31.85	-1.75
2541	23,286.00	10.33	-3.03	284,589.75	56.75	-13.30	172,677.50	32.93	-7.20

ที่มา : กองคลังข้อมูลและสนเทศสถิติ สำนักงานสถิติแห่งชาติ สำนักงานรัฐมนตรี

หมายเหตุ : คำนวณ

4.2.2 ประชากร

ในปีพ.ศ.2542 จำนวนประชากรในภาคกลางมีจำนวนทั้งสิ้น 20,004,696 คน คิดเป็นร้อยละ 32.4 ของจำนวนประชากรรวมทั้งประเทศ ภาคกลางเป็นภูมิภาคที่มีจำนวนประชากรมากเป็นอันดับสอง รองจากภาคตะวันออกเฉียงเหนือ โดยในปีพ.ศ.2542 ภาคตะวันออกเฉียงเหนือมีจำนวนประชากรทั้งสิ้น 21,379,428 คน คิดเป็นร้อยละ 34.7 ของจำนวนประชากรรวมทั้งประเทศ ดังแสดงในตารางที่ 4.3

เมื่อพิจารณาอัตราความหนาแน่นของประชากรต่อพื้นที่แล้ว ภาคกลางเป็นภูมิภาคที่มีอัตราความหนาแน่นของประชากรต่อพื้นที่มากที่สุดเมื่อเปรียบเทียบกับภูมิภาคอื่นๆ ทั้งนี้เนื่องจากพื้นที่ในภาคกลางมีความหลากหลาย มีพื้นที่ที่เป็นป่าไม้ ภูเขา และชายฝั่งทะเลในบริเวณภาคกลางฝั่งตะวันออกและภาคกลางฝั่งตะวันตก ในขณะที่พื้นที่ส่วนใหญ่ของภาคกลางตอนกลางมีลักษณะเป็นที่ราบลุ่ม ทำให้อัตราความหนาแน่นของประชากรต่อพื้นที่ของภาคกลางมีสัดส่วนมากที่สุด ทั้งที่มีจำนวนประชากรมากเป็นอันดับสองของประเทศ

หากจำแนกจำนวนประชากรของภาคกลางตามลักษณะสภาพภูมิประเทศแล้ว พบว่าในปีพ.ศ.2542 จำนวนประชากรในเขตภาคกลางตอนกลางมีจำนวนทั้งสิ้น 12,272,459 คนคิดเป็นร้อยละ

61.34 ของจำนวนประชากรทั้งหมดในภาคกลาง ซึ่งเป็นเขตพื้นที่ที่มีอัตราความหนาแน่นของประชากรต่อพื้นที่มากที่สุด จังหวัดที่มีจำนวนประชากรมากที่สุดในเขตนี้ ได้แก่ กรุงเทพมหานคร ซึ่งมีจำนวนประชากรทั้งสิ้น 5,662,499 คน คิดเป็นร้อยละ 46.14 ของจำนวนประชากรในเขตภาคกลางตอนกลาง จังหวัดที่มีประชากรน้อยที่สุดในเขตนี้ ได้แก่ สิงห์บุรี ซึ่งมีจำนวนประชากรทั้งสิ้น 224,103 คน คิดเป็นร้อยละ 1.83 ของจำนวนประชากรในเขตภาคกลางตอนกลาง จำนวนประชากรในเขตภาคกลางฝั่งตะวันออกในปีพ.ศ.2542 มีจำนวนทั้งสิ้น 4,141,046 คน คิดเป็นร้อยละ 20.70 ของจำนวนประชากรทั้งหมดในภาคกลาง จังหวัดที่มีจำนวนประชากรมากที่สุดในเขตนี้ ได้แก่ ชลบุรี ซึ่งมีจำนวนประชากรทั้งสิ้น 1,059,756 คน คิดเป็นร้อยละ 25.59 ของจำนวนประชากรในเขตภาคกลางฝั่งตะวันออก จังหวัดที่มีจำนวนประชากรน้อยที่สุดในเขตภาคกลางฝั่งตะวันออก ได้แก่ ตราด ซึ่งมีจำนวนประชากรทั้งสิ้น 224,056 คน คิดเป็นร้อยละ 5.41 ของจำนวนประชากรในเขตภาคกลางฝั่งตะวันออก ส่วนเขตพื้นที่ที่มีอัตราความหนาแน่นของประชากรต่อพื้นที่น้อยที่สุดในภาคกลาง คือ เขตภาคกลางฝั่งตะวันตก โดยในปีพ.ศ.2542 มีจำนวนประชากรทั้งสิ้น 3,591,191 คน คิดเป็นร้อยละ 17.96 ของจำนวนประชากรในภาคกลาง จังหวัดที่มีจำนวนประชากรมากที่สุดในเขตภาคกลางฝั่งตะวันตก ได้แก่ สุพรรณบุรี ซึ่งมีจำนวนประชากรทั้งสิ้น 855,823 คน คิดเป็นร้อยละ 28.83 ของจำนวนประชากรในเขตภาคกลางฝั่งตะวันตก ส่วนจังหวัดที่มีจำนวนประชากรน้อยที่สุดในเขตนี้ ได้แก่ สมุทรสงคราม ซึ่งมีจำนวนประชากรทั้งสิ้น 205,696 คน คิดเป็นร้อยละ 5.73 ของจำนวนประชากรในเขตภาคกลางฝั่งตะวันตก ดังแสดงในตารางที่ 4.4

ตารางที่ 4.3 จำนวนประชากรระดับภาค ระดับประเทศ ปีพ.ศ. 2542

ภาค/ประเทศ	จำนวนประชากร (คน)			สัดส่วนประชากร (ร้อยละ)	ความหนาแน่น (คน : ตารางกิโลเมตร)
	ชาย	หญิง	รวม		
ภาคเหนือ	6,030,501	6,094,438	12,124,939	19.7	71.47
ภาคตะวันออกเฉียงเหนือ	10,696,677	10,682,751	21,379,428	34.7	126.61
ภาคกลาง	9,860,432	10,144,264	20,004,696	32.4	200.25
ภาคใต้	4,062,562	4,090,076	8,152,638	13.2	115.29
รวมทั้งประเทศ	30,650,172	31,011,529	61,661,701	100.0	120.17

ที่มา : กรมการปกครอง กระทรวงมหาดไทย

อัตราการเพิ่มของประชากรในภาคกลางนับตั้งแต่ปีพ.ศ.2530 เป็นต้นมา ภาคกลางเป็นภาคที่มีจำนวนประชากรเพิ่มขึ้นมาโดยตลอด โดยที่ทางภาคกลางตอนกลางมีอัตราการเพิ่มของจำนวน

ประชากรเฉลี่ยร้อยละ 0.65 ต่อปี ซึ่งเป็นเขตพื้นที่ที่มีอัตราการเพิ่มของประชากรน้อยที่สุดในจำนวนเขตพื้นที่ทั้งหมดของภาคกลาง ภาคกลางฝั่งตะวันตกมีอัตราการเพิ่มของประชากรเฉลี่ยร้อยละ 1.02 ต่อปี ส่วนเขตพื้นที่ของภาคกลางที่มีอัตราการเพิ่มของจำนวนประชากรมากที่สุด ได้แก่ ภาคกลางฝั่งตะวันออก ซึ่งมีอัตราการเพิ่มของประชากรเฉลี่ยร้อยละ 1.49 ต่อปี ดังแสดงในตารางที่ 4.5

ตารางที่ 4.4 จำนวนประชากรในภาคกลางของประเทศไทย รายจังหวัด ปีพ.ศ.2542

ภาค จังหวัด	จำนวนประชากร (คน)			สัดส่วนของประชากร (ร้อยละของ - แต่ละเขตพื้นที่)	สัดส่วนของประชากร (ร้อยละของภาค)	ความหนาแน่นของ ประชากรต่อพื้นที่ (คน : ตารางกิโลเมตร)
	ชาย	หญิง	รวม			
กรุงเทพมหานคร	2,759,879	2,902,620	5,662,499	46.14	28.31	3,617.75
สมุทรปราการ	477,565	499,823	977,388	7.96	4.89	973.4
นนทบุรี	404,169	434,860	839,029	6.84	4.19	1,348.27
ปทุมธานี	310,033	323,961	633,994	5.17	3.17	415.49
นครปฐม	378,018	396,258	774,276	6.31	3.87	357.09
สมุทรสาคร	207,409	214,329	421,738	3.44	2.11	483.42
พระนครศรีอยุธยา	356,328	374,063	730,391	5.95	3.65	285.69
อ่างทอง	140,250	149,277	289,527	2.36	1.45	298.97
ลพบุรี	386,296	374,558	760,854	6.2	3.8	122.72
สิงห์บุรี	108,364	115,739	224,103	1.83	1.12	272.47
ชัยนาท	170,850	180,768	351,618	2.87	1.76	142.37
สระบุรี	304,225	302,817	607,042	4.95	3.03	169.73
ภาคกลางตอนกลาง	6,003,386	6,269,073	12,272,459	100.00	61.35	1,289.18
ชลบุรี	533,981	525,775	1,059,756	25.59	5.3	242.9
ระยอง	258,101	255,883	513,984	12.41	2.57	144.7
จันทบุรี	245,002	245,037	490,039	11.83	2.45	77.32
ตราด	113,474	110,582	224,056	5.41	1.12	79.48
ฉะเชิงเทรา	315,749	321,916	637,665	15.4	3.19	119.17
ปราจีนบุรี	221,347	219,815	441,162	10.65	2.21	92.63
นครนายก	120,110	123,125	243,235	5.87	1.22	114.63
สระแก้ว	267,963	263,186	531,149	12.83	2.66	73.82
ภาคกลางฝั่งตะวันออก	2,075,727	2,065,319	4,141,046	100.00	20.7	113.45
ราชบุรี	402,620	415,173	817,793	22.77	4.09	157.37
กาญจนบุรี	395,154	383,302	778,456	21.68	3.89	39.96
สุพรรณบุรี	417,622	438,201	855,823	28.83	4.28	159.73
สมุทรสงคราม	100,046	105,650	205,696	5.73	1.03	493.63
เพชรบุรี	222,975	233,258	456,233	12.7	2.28	73.29

ภาค จังหวัด	จำนวนประชากร (คน)			สัดส่วนของประชากร (ร้อยละของ - แต่ละเขตพื้นที่)	สัดส่วนของประชากร (ร้อยละของภาค)	ความหนาแน่นของ ประชากรต่อพื้นที่ (คน : ตารางกิโลเมตร)
	ชาย	หญิง	รวม			
ประจวบคีรีขันธ์	242,902	234,288	477,190	13.29	2.39	74.94
ภาคกลางฝั่งตะวันตก	1,781,319	1,809,872	3,591,191	100.00	17.95	83.42
ภาคกลาง	9,860,432	10,144,264	20,004,696		100.00	120.17

ที่มา : กรมการปกครอง กระทรวงมหาดไทย

รวบรวมโดย : กองคลังข้อมูลและสารสนเทศสถิติ สำนักงานสถิติแห่งชาติ

ตารางที่ 4.5 จำนวนประชากรภาคกลาง รายเขตพื้นที่ ปีพ.ศ. 2530-2542

ปี	จำนวนประชากร (คน)				อัตราการเพิ่มของประชากร (ร้อยละ)			
	ภาคกลาง ตอนกลาง	ภาคกลาง ฝั่งตะวันออก	ภาคกลาง ฝั่งตะวันตก	ภาคกลาง	ภาคกลาง ตอนกลาง	ภาคกลาง ฝั่งตะวันออก	ภาคกลาง ฝั่งตะวันตก	ภาคกลาง
2530	11,029,012	3,481,014	3,177,276	17,687,302	2.55	1.85	0.99	2.13
2531	11,493,311	3,595,222	3,217,428	18,305,961	4.21	3.28	1.26	3.50
2532	11,350,980	3,633,554	3,269,183	18,253,717	-1.24	1.07	1.61	-0.29
2533	11,562,285	3,690,103	3,305,115	18,557,503	1.86	1.56	1.10	1.66
2534	11,093,692	3,740,477	3,336,923	18,171,092	-4.05	1.37	0.96	-2.08
2535	11,483,746	3,738,670	3,423,473	18,645,889	3.52	-0.05	2.59	2.61
2536	11,605,003	3,812,701	3,449,256	18,866,960	1.06	1.98	0.75	1.19
2537	11,708,473	3,860,129	3,468,717	19,037,319	0.89	1.24	0.56	0.90
2538	11,773,964	3,922,078	3,498,610	19,194,652	0.56	1.60	0.86	0.83
2539	11,915,545	3,997,799	3,532,266	19,445,610	1.20	1.93	0.96	1.31
2540	12,056,376	4,064,872	3,562,936	19,684,184	1.18	1.68	0.87	1.23
2541	12,204,685	4,131,040	3,591,578	19,927,303	1.23	1.63	0.80	1.24
2542	12,272,459	4,141,046	3,591,191	20,004,696	0.56	0.24	-0.01	0.39

ที่มา : กรมการปกครอง กระทรวงมหาดไทย

รวบรวมโดย : กองคลังข้อมูลและสารสนเทศสถิติ สำนักงานสถิติแห่งชาติ

4.2.3 รายได้เฉลี่ยต่อคน

รายได้เฉลี่ยต่อคนต่อปีของประชากรในภาคกลางมีแนวโน้มเพิ่มขึ้น โดยตลอดในช่วงระยะเวลาตั้งแต่ปีพ.ศ.2530 ถึงพ.ศ.2541 โดยได้เพิ่มจาก 33,469 บาทในปีพ.ศ. 2530 เป็น 96,644 บาทในปีพ.ศ.2541 เมื่อเปรียบเทียบกับรายได้เฉลี่ยต่อคนต่อปีของภาคกลางกับภาคอื่นๆ ของประเทศแล้ว พบ

ว่ารายได้เฉลี่ยต่อคนต่อปีของภาคกลางมีมูลค่าสูงที่สุด และเมื่อเปรียบเทียบรายได้เฉลี่ยต่อคนต่อปีของภาคกลางกับรายได้เฉลี่ยต่อคนต่อปีในระดับประเทศ พบว่ารายได้เฉลี่ยต่อคนต่อปีของภาคกลางมีมูลค่าสูงกว่ารายได้เฉลี่ยต่อคนต่อปีในระดับประเทศ นับตั้งแต่ปีพ.ศ.2530 ถึงปีพ.ศ.2541 ดังแสดงในตารางที่ 4.6

สำหรับรายได้เฉลี่ยต่อคนต่อปีในเขตพื้นที่ภาคกลางฝั่งตะวันออก และภาคกลางฝั่งตะวันตกในช่วงระหว่างปีพ.ศ.2536 ถึงปีพ.ศ.2541 มีแนวโน้มเพิ่มขึ้นทุกปี โดยในปีพ.ศ.2536 ภาคกลางฝั่งตะวันออกและภาคกลางฝั่งตะวันตกมีรายได้เฉลี่ยต่อคนต่อปีเท่ากับ 69,595 และ 40,672 บาท ตามลำดับ เพิ่มขึ้นเป็น 112,812 และ 56,917 บาท ตามลำดับในปี 2541 ส่วนเขตพื้นที่ภาคกลางตอนกลางนั้น รายได้เฉลี่ยต่อคนต่อปีในช่วงระหว่างปีพ.ศ.2536 ถึงปีพ.ศ.2539 มีแนวโน้มเพิ่มขึ้นโดยตลอด โดยในปีพ.ศ.2536 มีรายได้เฉลี่ยต่อคนต่อปีเท่ากับ 88,890 บาท เพิ่มขึ้นเป็น 127,389 บาทในปีพ.ศ.2539 แต่หลังจากปีพ.ศ.2539 จนถึงปีพ.ศ.2541 ภาคกลางตอนกลางกลับมีรายได้เฉลี่ยต่อคนต่อปีลดลง โดยในปีพ.ศ.2540 และปีพ.ศ.2541 มีรายได้เฉลี่ยต่อคนต่อปีเท่ากับ 125,889 และ 120,203 บาทตามลำดับ ดังแสดงในตารางที่ 4.7 อย่างไรก็ตาม เมื่อเปรียบเทียบรายได้เฉลี่ยต่อคนต่อปีของเขตพื้นที่ภาคกลางตอนกลาง ภาคกลางฝั่งตะวันออก และภาคกลางฝั่งตะวันตก กับรายได้เฉลี่ยต่อคนต่อปีในระดับประเทศในช่วงระหว่างปีพ.ศ.2536 ถึงปีพ.ศ.2541 พบว่าทั้งภาคกลางตอนกลาง และภาคกลางฝั่งตะวันออกมีรายได้เฉลี่ยต่อคนต่อปีมากกว่ารายได้เฉลี่ยต่อคนต่อปีในระดับประเทศ ในช่วงระยะเวลาเดียวกัน มีเพียงภาคกลางฝั่งตะวันตกเท่านั้นที่มีรายได้เฉลี่ยต่อคนต่อปีน้อยกว่ารายได้เฉลี่ยต่อคนต่อปีในช่วงเวลาดังกล่าว

จังหวัดในเขตพื้นที่ภาคกลางตอนกลางที่มีรายได้เฉลี่ยต่อคนต่อปีสูงที่สุด ได้แก่ กรุงเทพมหานคร โดยในปีพ.ศ.2541 มีรายได้เฉลี่ยต่อคนต่อปีเท่ากับ 231,383 บาท จังหวัดที่มีรายได้เฉลี่ยต่อคนต่อปีน้อยที่สุดในเขตพื้นที่ภาคกลางตอนกลางในปีพ.ศ.2541 ได้แก่ ลพบุรี โดยในปีพ.ศ.2541 มีรายได้เฉลี่ยต่อคนต่อปีเท่ากับ 44,795 บาท ในขณะที่ช่วงเวลาเดียวกัน ชลบุรีเป็นจังหวัดที่มีรายได้เฉลี่ยต่อคนต่อปีเท่ากับ 236,235 บาท ซึ่งเป็นจังหวัดที่มีรายได้เฉลี่ยต่อคนต่อปีสูงที่สุดในเขตพื้นที่ภาคกลางฝั่งตะวันออก และภาคกลาง ส่วนจังหวัดในเขตพื้นที่ภาคกลางฝั่งตะวันออกที่มีรายได้เฉลี่ยต่อคนต่อปีน้อยที่สุดได้แก่ สระแก้ว โดยในปีพ.ศ.2541 มีรายได้เฉลี่ยต่อคนต่อปีเท่ากับ 39,992 บาทและเป็นจังหวัดที่มีรายได้เฉลี่ยต่อคนต่อปีน้อยที่สุดในภาคกลางด้วย ส่วนในเขตพื้นที่ภาคกลางฝั่งตะวันตกนั้น จังหวัดที่มีรายได้เฉลี่ยต่อคนต่อปีมากที่สุดในปีพ.ศ.2541 ได้แก่ ประจวบคีรีขันธ์ ซึ่งในปีพ.ศ.2541 มีรายได้เฉลี่ยต่อคนต่อปีเท่ากับ 70,096 ส่วนจังหวัดที่มีรายได้เฉลี่ยต่อคนต่อปีน้อยที่สุดในเขตพื้นที่ภาคกลางฝั่งตะวันตกในปีพ.ศ.2541 ได้แก่ สมุทรสงคราม โดยในปีพ.ศ.2541 มีรายได้เฉลี่ยต่อคนต่อปีเท่ากับ 43,773 บาท ดังแสดงในตารางที่ 4.7

ตารางที่ 4.6 รายได้เฉลี่ยต่อคนระดับภาค ระดับประเทศ ปีพ.ศ. 2530-2541

(หน่วย : บาท)

ปี	ภาคเหนือ	ภาคตะวันออกเฉียงเหนือ	ภาคกลาง	ภาคใต้	ประเทศ
2530	14,272	8,927	33,469	17,441	23,911
2531	16,932	10,165	39,053	20,311	28,256
2532	18,659	12,178	46,057	22,736	33,204
2533	20,409	13,627	50,989	26,147	38,613
2534	22,749	15,128	58,600	29,403	43,655
2535	25,857	17,019	64,805	32,589	48,311
2536	27,015	17,800	66,386	35,311	53,593
2537	30,607	20,683	74,816	41,421	60,953
2538	34,596	24,341	85,618	49,156	69,316
2539	38,228	26,541	94,523	52,500	75,103
2540	38,758	26,777	96,969	53,248	75,991
2541	39,307	26,407	96,644	56,881	73,056

ที่มา : สำนักงานคณะกรรมการพัฒนาเศรษฐกิจและสังคมแห่งชาติ

รวบรวมโดย : กองคลังข้อมูลและสนเทศสถิติ สำนักงานสถิติแห่งชาติ

ตารางที่ 4.7 รายได้เฉลี่ยต่อคนของภาคกลาง รายจังหวัด ระหว่างปีพ.ศ. 2536-2541

(หน่วย : บาท)

จังหวัด / ภาค	2536	2537	2538	2539	2540	2541
กรุงเทพมหานคร	200,566	217,334	237,434	255,292	254,791	231,383
สมุทรปราการ	157,127	169,845	194,697	204,879	193,919	186,497
นนทบุรี	81,855	82,843	105,585	114,421	119,283	110,603
ปทุมธานี	160,962	200,490	235,989	246,217	227,308	211,192
นครปฐม	55,011	72,533	82,111	84,994	82,029	79,545
สมุทรสาคร	151,771	194,588	212,134	217,272	218,562	222,739
สระบุรี	82,957	101,799	112,667	124,847	123,892	109,861
สิงห์บุรี	29,425	34,147	40,281	44,781	46,495	47,671
ชัยนาท	27,838	32,265	38,709	43,423	45,797	46,416
อ่างทอง	30,167	35,054	41,118	48,832	49,038	51,713
ลพบุรี	28,287	33,869	39,599	48,495	47,396	44,795
พระนครศรีอยุธยา	60,713	72,158	83,851	95,213	102,157	100,021
ภาคกลางตอนกลาง	88,890	103,910	118,681	127,389	125,889	120,203
ชลบุรี	149,112	172,863	205,198	219,868	234,149	236,235

จังหวัด / ภาค	2536	2537	2538	2539	2540	2541
ฉะเชิงเทรา	64,371	72,553	84,079	86,622	89,412	86,062
ระยอง	119,187	144,102	155,646	232,912	273,300	302,523
ตราด	55,893	63,839	73,524	76,606	80,730	87,817
จันทบุรี	40,655	45,956	54,321	55,246	53,644	54,530
นครนายก	31,116	34,630	36,185	38,382	38,804	39,799
ปราจีนบุรี	26,834	40,428	46,644	54,022	56,587	55,541
สระแก้ว	-	24,086	32,761	38,569	39,335	39,992
ภาคกลางฝั่งตะวันออก	69,595	74,807	86,045	100,278	108,245	112,812
ราชบุรี	43,411	48,310	57,174	60,522	60,356	60,129
กาญจนบุรี	44,427	50,650	58,587	62,726	65,018	63,898
ประจวบคีรีขันธ์	47,265	55,616	61,885	67,006	67,210	70,096
เพชรบุรี	45,874	47,836	53,458	55,072	56,291	53,028
สุพรรณบุรี	32,229	35,739	40,865	47,200	49,304	50,576
สมุทรสงคราม	30,825	36,225	40,807	42,889	42,457	43,773
ภาคกลางฝั่งตะวันตก	40,672	45,729	52,129	55,903	56,773	56,917
ภาคกลาง	66,386	74,816	85,618	94,523	96,969	96,644

ที่มา : สำนักงานคณะกรรมการพัฒนาเศรษฐกิจและสังคมแห่งชาติ

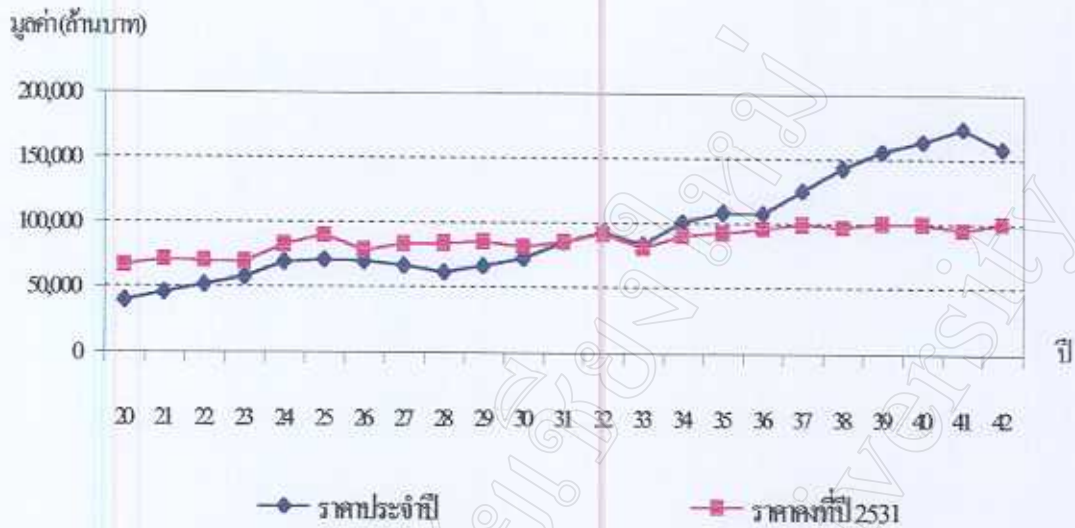
รวบรวมโดย : กองคลังข้อมูลและสนเทศสถิติ สำนักงานสถิติแห่งชาติ

4.3 ลักษณะการผลิตทางการเกษตร

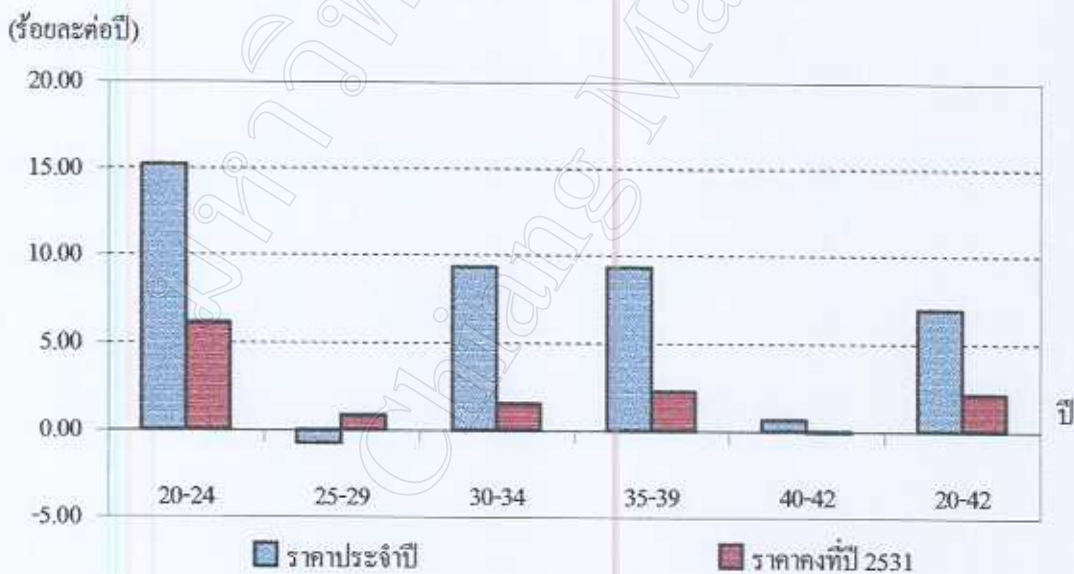
4.3.1 มูลค่าผลิตภัณฑ์มวลรวมภาคการเกษตร

ในช่วงระยะเวลาที่ผ่านมา นับตั้งแต่ปีพ.ศ.2520 ถึงพ.ศ.2542 มูลค่าผลิตภัณฑ์มวลรวม ณ ระดับราคาประจำปีของภาคกลางโดยภาพรวมมีแนวโน้มเพิ่มขึ้น แม้ว่าจะมีบางปีที่มีมูลค่าผลิตภัณฑ์มวลรวม ณ ระดับราคาประจำปีจะลดลงบ้าง โดยในปีพ.ศ.2520 ภาคกลางมีมูลค่าผลิตภัณฑ์มวลรวมเป็นจำนวน 39,183.4 ล้านบาท และได้เพิ่มขึ้นเป็น 72,019.5 ล้านบาทและ 157,310.4 ล้านบาท ในปีพ.ศ.2530 และปีพ.ศ.2541 ตามลำดับ ดังแสดงในรูปที่ 4.3 โดยมีอัตราการขยายตัวเฉลี่ยมากที่สุดช่วงปีพ.ศ.2520-2524 และมีค่าประมาณร้อยละ 15.20 ต่อปี รองลงมาได้แก่ อัตราการขยายตัวเฉลี่ยช่วงปีพ.ศ.2530-2534 คิดเป็นร้อยละ 9.34 ต่อปี ดังแสดงในรูปที่ 4.4

รูปที่ 4.3 แนวโน้มของมูลค่าผลิตภัณฑ์ภาคเกษตรกรรมของภาคกลาง ในช่วงปีพ.ศ.2520-2542



รูปที่ 4.4 อัตราการขยายตัวของมูลค่าผลิตภัณฑ์ภาคเกษตรกรรมของภาคกลาง ในช่วงปี 2520-2542



อย่างไรก็ตาม เมื่อพิจารณามูลค่าผลิตภัณฑ์มวลรวมของภาคเกษตรกรรมในภาคกลาง ณ ราคาคงที่ ปีพ.ศ.2531 แล้ว พบว่า มูลค่าผลิตภัณฑ์มวลรวมภาคเกษตรกรรมที่คำนวณโดยใช้ระดับราคาของปีพ.ศ.2531 มีแนวโน้มการเปลี่ยนแปลงเพิ่มขึ้นสลับกับลดลงในช่วงแคบๆ ตลอดช่วงปี พ.ศ.2520 ถึงปีพ.ศ.2542 และเมื่อพิจารณาอัตราการขยายตัวของมูลค่าผลิตภัณฑ์มวลรวมภาคเกษตร

กรรมที่คำนวณ โดยใช้ราคาคงที่ปีพ.ศ.2531 ตลอดช่วงปีพ.ศ.2520-2542 พบว่า มีอัตราการขยายตัวเฉลี่ยในระดับปานกลางประมาณร้อยละ 2.15 ต่อปี โดยอัตราการขยายตัวนั้นมีค่ามากที่สุดในช่วงปีพ.ศ.2520-2524 คิดเป็นร้อยละ 6.12 ต่อปี รองลงมาคืออัตราการขยายตัวเฉลี่ยในช่วงปีพ.ศ.2535-2539 คิดเป็นร้อยละ 2.27 ต่อปี ส่วนในช่วงปีพ.ศ.2540-2542 นั้น มูลค่าผลิตภัณฑ์มวลรวมของภาคเกษตรกรรม ณ ราคาคงที่ปีพ.ศ.2531 มีอัตราการขยายตัวเฉลี่ยคิดลบประมาณร้อยละ-0.08 ต่อปี

4.3.2 จำนวนผู้ถือครองและเนื้อที่ถือครองทำการเกษตร

จากการสำรวจการเปลี่ยนแปลงทางการเกษตร พ.ศ.2541 พบว่า ทั้งประเทศมีจำนวนผู้ถือครองทำการเกษตร 5,578,191 ราย ภาคกลางมีจำนวนผู้ถือครองทำการเกษตรมากเป็นอันดับสาม โดยมีจำนวนผู้ถือครองทำการเกษตร 852,253 ราย คิดเป็นร้อยละ 15.3 รองจากภาคตะวันออกเฉียงเหนือ และภาคเหนือ ซึ่งมีจำนวนผู้ถือครองทำการเกษตร 2,589,354 ราย คิดเป็นร้อยละ 46.4 และ 1,307,069 ราย คิดเป็นร้อยละ 23.4 ตามลำดับ ส่วนภาคใต้เป็นภาคที่มีจำนวนผู้ถือครองทำการเกษตรน้อยที่สุด โดยมีจำนวน 829,515 ราย คิดเป็นร้อยละ 14.9 ดังแสดงในตารางที่ 4.8

ตารางที่ 4.8 จำนวนผู้ถือครองและเนื้อที่ถือครองทำการเกษตร จำแนกตามภาค

ภาค	จำนวนผู้ถือครอง		เนื้อที่ถือครอง		เนื้อที่ถือครอง โดยเฉลี่ย (ไร่)
	จำนวน	ร้อยละ	เนื้อที่ (ไร่)	ร้อยละ	
ภาคกลาง	852,253	15.3	21,339,253	19.1	25.0
ภาคเหนือ	1,307,069	23.4	23,223,277	20.8	17.8
ภาคตะวันออกเฉียงเหนือ	2,589,354	46.4	51,254,955	45.9	19.8
ภาคใต้	829,515	14.9	15,856,984	14.2	19.1
ประเทศ	5,578,191	100.0	111,674,469	100.0	20.0

ที่มา: สำนักงานสถิติแห่งชาติ สำนักงานกฤษฎมนตรี

ในพื้นที่ภาคกลาง จังหวัดสุพรรณบุรีมีจำนวนผู้ถือครองทำการเกษตรมากที่สุด คือ 77,207 รายคิดเป็นร้อยละ 9.1 รองลงมาได้แก่ จังหวัดกาญจนบุรี ลพบุรี และสระแก้ว มี 69,317 63,392 และ 56,778 ราย คิดเป็นร้อยละ 8.1 , 7.4 และ 6.7 ตามลำดับ ส่วนจังหวัดสมุทรปราการและกรุงเทพมหานครมีจำนวนผู้ถือครองทำการเกษตรต่ำสุด คือ 5,697 และ 6,676 ราย คิดเป็นร้อยละ 0.7 และ 0.8 ตามลำดับ

ประเทศไทยมีเนื้อที่ถือครองทำการเกษตร 111,674,469 ไร่ ภาคกลางมีเนื้อที่ถือครองทำการเกษตรมากเป็นอันดับสาม คือ 21,339,253 ไร่ คิดเป็นร้อยละ 19.1 รองมาจากภาคตะวันออกเฉียงเหนือ และภาคเหนือ ซึ่งมีเนื้อที่ถือครองทำการเกษตร 51,254,955 ไร่ คิดเป็นร้อยละ 45.9 และ 23,223,277 ไร่ คิดเป็นร้อยละ 20.8 ตามลำดับ ภาคใต้นั้นถือว่าเป็นภาคที่มีเนื้อที่ถือครองทำการเกษตรน้อยที่สุด โดยมีจำนวนเนื้อที่ถือครองทำการเกษตรเท่ากับ 15,856,984 ไร่ คิดเป็นร้อยละ 14.2 สำหรับเนื้อที่ถือครองทำการเกษตรโดยเฉลี่ยพบว่า ผู้ถือครองทำการเกษตรมีเนื้อที่ถือครองโดยเฉลี่ย 20.0 ไร่ โดยที่ภาคกลางมีเนื้อที่ถือครองโดยเฉลี่ยสูงกว่าภาคอื่น คือ 25.0 ไร่ รองลงมาคือภาคตะวันออกเฉียงเหนือ 19.8 ไร่ ภาคใต้ 19.1 ไร่ และต่ำสุดคือภาคเหนือ 17.8 ไร่

ในพื้นที่ภาคกลาง จังหวัดกาญจนบุรีมีเนื้อที่ถือครองทำการเกษตรมากที่สุด คือ 2.1 ล้านไร่ คิดเป็นร้อยละ 9.7 รองลงมาได้แก่ จังหวัดสุพรรณบุรี ลพบุรี และสระแก้ว ซึ่งมีเนื้อที่ถือครองทำการเกษตร 2.0 , 1.9 และ 1.6 ล้านไร่ หรือคิดเป็นร้อยละ 9.2 , 8.8 และ 7.7 ตามลำดับ จังหวัดในภาคกลางที่มีเนื้อที่ถือครองทำการเกษตรน้อยที่สุด คือจังหวัดสมุทรสงครามและสมุทรสาคร โดยมีเนื้อที่เท่ากับ 66,068 และ 107,776 ไร่ คิดเป็นร้อยละ 0.3 และ 0.5 ตามลำดับ

4.3.3 ขนาดเนื้อที่ถือครองทำการเกษตร

ผู้ถือครองทำการเกษตรในภาคกลางส่วนใหญ่มีเนื้อที่ถือครองต่ำกว่า 40 ไร่ คิดเป็นร้อยละ 85.4 ของผู้ถือครองทำการเกษตรทั้งหมดในภาคกลาง ในจำนวนนี้ร้อยละ 57.1 , 19.1 และ 9.2 เป็นผู้ถือครองทำการเกษตรที่มีเนื้อที่ขนาด 10 ถึง 39 ไร่ ต่ำกว่า 6 ไร่ และ 6 ถึง 9 ไร่ ตามลำดับ ดังแสดงในตารางที่ 4.9

เมื่อพิจารณาในช่วง 5 ปีที่ผ่านมา พบว่า จำนวนผู้ถือครองทำการเกษตรของภาคกลางในปี พ.ศ.2541 มีจำนวน 852,253 ราย ลดลงจากปีพ.ศ. 2536 เป็นจำนวน 81,771 ราย คิดเป็นร้อยละ 8.8 ของจำนวนผู้ถือครองทำการเกษตรทั้งหมดในภาคกลาง ซึ่งการลดลงของจำนวนผู้ถือครองทำการเกษตรของภาคกลางในปีพ.ศ.2541 นั้น พบว่าเป็นการลดลงของผู้ถือครองทำการเกษตรเกือบทุกขนาดของเนื้อที่ถือครอง โดยเฉพาะผู้ถือครองเนื้อที่ขนาด 40 ไร่ขึ้นไป ซึ่งถือว่าเป็นผู้ถือครองเนื้อที่ขนาดใหญ่มีจำนวนลดลงมากที่สุดถึงร้อยละ 25.2 ยกเว้นเนื้อที่ถือครองขนาด 10 ถึง 39 ไร่ ที่มีจำนวนเพิ่มขึ้นเล็กน้อยในปีพ.ศ. 2541 คือร้อยละ 3.4

ตารางที่ 4.9 จำนวนผู้ถือครองทำการเกษตร จำแนกตามขนาดเนื้อที่ถือครองทั้งสิ้น

ขนาดเนื้อที่ถือครองทั้งสิ้น (ไร่)	จำนวนผู้ถือครอง			สัดส่วนจำนวนผู้ถือครอง			สัดส่วนของการเปลี่ยนแปลง	
	2531	2536	2541	2531	2536	2541	2536/2531	2541/2536
ต่ำกว่า 6	103,984	205,200	163,103	12.7	22.0	19.1	91.8	-20.5
6 - 9	79,021	92,113	78,395	9.4	9.9	9.2	16.6	-14.9
10 - 39	489,517	470,736	486,537	58.1	50.4	57.1	-3.8	3.4
40 ขึ้นไป	166,973	165,975	124,218	19.8	17.7	14.6	-0.6	-25.2
รวม	842,495	934,024	852,253	100.0	100.0	100.0	10.9	-8.8

ที่มา : สำนักงานสถิติแห่งชาติ สำนักงานรัฐมนตรี

4.3.4 ลักษณะการถือครองที่ดิน

ลักษณะการถือครองที่ดินทำการเกษตรในภาคกลางส่วนใหญ่จะเป็นการถือครองที่ดินลักษณะเดี่ยว ซึ่งคิดเป็นร้อยละ 84.6 ของลักษณะการถือครองที่ดินทำการเกษตร ซึ่งในจำนวนนี้ ผู้ที่มีเนื้อที่ทำการเกษตรของตนเองยังคงเป็นกลุ่มที่มีสัดส่วนสูง คือ ร้อยละ 74.3 , 66.6 และ 69.7 ในปี พ.ศ.2531, 2536 และปีพ.ศ.2541 ตามลำดับ ขณะเดียวกัน กลุ่มที่ทำการเกษตรในเนื้อที่ของผู้อื่นซึ่งรวมถึงที่บุกรุกป่าสงวน ที่สาธารณะ ที่เช่า และที่อื่นๆ จากเดิมที่มีสัดส่วนเพิ่มขึ้นจากร้อยละ 11.3 ในปีพ.ศ.2531 เป็นร้อยละ 20.5 ในปีพ.ศ.2536 แต่กลับมีแนวโน้มลดลงเหลือร้อยละ 14.9 ในปีพ.ศ.2541 ดังแสดงในตารางที่ 4.10 ซึ่งอาจเนื่องมาจากมาตรการปิดป่าของรัฐ

สำหรับผู้ถือครองที่ดินมากกว่าหนึ่งลักษณะเพื่อทำการเกษตรจากเดิมที่มีสัดส่วนลดลงจากร้อยละ 14.1 ในปีพ.ศ.2531 เป็นร้อยละ 12.9 ในปีพ.ศ.2536 แต่กลับมีแนวโน้มเพิ่มขึ้นเป็นร้อยละ 15.4 ในปีพ.ศ.2541

ตารางที่ 4.10 อัตราร้อยละของผู้ถือครองทำการเกษตร จำแนกตามลักษณะการถือครองที่ดินทำการเกษตร

ลักษณะการถือครองที่ดินทำการเกษตร	สัดส่วน			สัดส่วนของการเปลี่ยนแปลง	
	2531	2536	2541	2536/2531	2541/2536
ถือครองที่ดินลักษณะเดี่ยว	85.9	87.1	84.6	12.4	-11.7
-เนื้อที่ของตนเอง	74.3	66.6	69.7	-0.7	-4.9
-เนื้อที่ของผู้อื่น	11.3	20.5	14.9	96.3	-33.6
ถือครองที่ดินมากกว่าหนึ่งลักษณะ	14.1	12.9	15.4	1.7	8.0
รวม	100.0	100.0	100.0	10.9	-8.8

ที่มา : สำนักงานสถิติแห่งชาติ สำนักงานรัฐมนตรี

4.3.5 การใช้ประโยชน์ที่ดิน

เนื้อที่ถือครองทำการเกษตรในภาคกลางส่วนใหญ่ถูกใช้เป็นที่เพาะปลูกข้าว โดยในปี พ.ศ.2541 ภาคกลางมีพื้นที่เพาะปลูกข้าวทั้งสิ้น 9,723,401 ไร่ คิดเป็นร้อยละ 45.6 รองลงมา 6,350,131 ไร่ คิดเป็นร้อยละ 29.8 และ 3,989,083 ไร่ คิดเป็นร้อยละ 18.7 เป็นที่ปลูกพืชไร่ พืชผัก หรือไม้ดอกไม้ประดับ และเป็นที่ปลูกพืชยืนต้นหรือยางพารา ตามลำดับ ดังแสดงในตารางที่ 4.11

เมื่อพิจารณาในช่วงระยะเวลาตั้งแต่ปีพ.ศ.2536 จนกระทั่งถึงปีพ.ศ.2541 พบว่า เนื้อที่ถือครองทำการเกษตรของภาคกลางลดลง 2.8 ล้านไร่หรือลดลงร้อยละ 11.6 ซึ่งในจำนวนนี้ประมาณ 2.3 ล้านไร่ หรือคิดเป็นร้อยละ 81.6 ที่ลดลง เป็นพื้นที่ที่ใช้ปลูกข้าว และเป็นพื้นที่ที่ใช้ปลูกพืชไร่ พืชผัก หรือไม้ดอกไม้ประดับในจำนวนที่ใกล้เคียงกัน

ตารางที่ 4.11 เนื้อที่ถือครองทำการเกษตร จำแนกตามการใช้ประโยชน์ที่ดิน

การใช้ประโยชน์ที่ดิน	เนื้อที่ถือครอง (ไร่)			สัดส่วน			สัดส่วนของการเปลี่ยนแปลง	
	2531	2536	2541	2531	2536	2541	2536/2531	2541/2536
ที่ปลูกข้าว	11,604,797	10,826,521	9,723,401	49.8	44.9	45.6	-6.7	-10.2
ที่ปลูกพืชไร่ พืชผัก หรือไม้ดอกไม้ประดับ	7,649,620	7,522,706	6,350,131	32.9	31.2	29.8	-1.7	-15.6
ที่ปลูกพืชยืนต้นหรือยางพารา	2,760,702	4,080,090	3,989,083	11.8	16.9	18.7	47.8	-2.2
ป่าหรือทุ่งหญ้าเลี้ยงสัตว์	486,671	629,860	369,132	2.1	2.6	1.7	29.4	-41.4
ที่อื่นๆ	787,007	1,068,641	907,506	3.4	4.4	4.2	35.8	-15.1
รวม	23,288,797	24,127,818	21,339,253	100.0	100.0	100.0	3.6	-11.6

ที่มา : สำนักงานสถิติแห่งชาติ สำนักนายกรัฐมนตรี

4.3.6 การใช้ปุ๋ย และยาปราบศัตรูพืช

ผู้ถือครองทำการเกษตรที่ปลูกพืชในภาคกลางในปีพ.ศ.2541 คิดเป็นร้อยละ 90.6 มีการใช้ปุ๋ยเพื่อเพิ่มผลผลิตทางการเกษตร ซึ่งการใช้ปุ๋ยในภาคกลางมีสัดส่วนเพิ่มขึ้นเรื่อยๆ จากร้อยละ 75.4 ในปีพ.ศ.2531 เป็นร้อยละ 82.6 และ 90.6 ในปีพ.ศ.2536 และปีพ.ศ.2541 ตามลำดับ โดยในจำนวนการใช้ปุ๋ยที่เพิ่มขึ้นนั้น พบว่า เป็นการใช้ปุ๋ยเคมีอย่างเดียวนานที่สุด คิดเป็นร้อยละ 62.4 รองลงมาเป็นการใช้ปุ๋ยเคมีร่วมกับปุ๋ยอินทรีย์ คิดเป็นร้อยละ 25.2 สำหรับการใส่ปุ๋ยอินทรีย์อย่างเดียวในปัจจุบันมีปริมาณน้อยมาก คือร้อยละ 3.0 เท่านั้น และมีแนวโน้มที่จะลดลงไปเรื่อยๆ ส่วนปริมาณปุ๋ยเคมีที่ใช้ในช่วงปีพ.ศ.2531 ถึงพ.ศ.2541 นั้นมีการใช้ในปริมาณที่เพิ่มขึ้นประมาณ 2.3 เท่า ดังแสดงในตารางที่ 4.12

ตารางที่ 4.12 อัตราร้อยละของผู้ถือครองที่ใช้ปุ๋ยและยาปราบศัตรูพืช

รายการ	สัดส่วนของผู้ถือครองที่ปลูกพืช		
	2531	2536	2541
ใช้ปุ๋ย	75.4	82.6	90.6
-ปุ๋ยเคมี	55.1	52.1	62.4
-ปุ๋ยอินทรีย์	5.0	3.9	3.0
-ปุ๋ยเคมีและปุ๋ยอินทรีย์	15.3	26.6	25.2
ใช้ยาปราบศัตรูพืช	*	68.6	82.3

หมายเหตุ : * การสำรวจปีพ.ศ.2531 ไม่มีข้อมูลเรื่องยาปราบศัตรูพืช

ที่มา : สำนักงานสถิติแห่งชาติ สำนักงานรัฐมนตรี

สำหรับการใช้ยาปราบศัตรูพืชมีแนวโน้มเช่นเดียวกับการใช้ปุ๋ยเคมี คือเพิ่มจากร้อยละ 68.6 ในปีพ.ศ.2536 เป็นร้อยละ 82.3 ในปีพ.ศ.2541

4.3.7 การใช้เครื่องมือ เครื่องจักรกลการเกษตร

การใช้เครื่องมือ เครื่องจักรเพื่อการเกษตรของภาคกลางนั้น พบว่า ภาคกลางมีการใช้เครื่องมือ เครื่องจักรทางการเกษตรเพิ่มมากขึ้นในเกือบทุกประเภท โดยเฉพาะการใช้รถไถ 2 ล้อ เครื่องสูบน้ำชนิดใช้เครื่องยนต์ และเครื่องพ่นยาปราบศัตรูพืชชนิดใช้แรงงานคน ดังแสดงในตารางที่ 4.13

จากการสำรวจการใช้รถไถ 2 ล้อ เครื่องสูบน้ำชนิดใช้เครื่องยนต์ และเครื่องพ่นยาปราบศัตรูพืชชนิดใช้แรงงานคน ในปีพ.ศ.2541 พบว่าภาคกลางมีการใช้เครื่องมือ เครื่องจักรกลทางการเกษตรดังกล่าวคิดเป็นร้อยละ 40.8 49.8 และ 49.1 ตามลำดับ และมีจำนวนเครื่องจักรดังกล่าวที่ผู้ถือครองเป็นเจ้าของ 295,647 435,580 และ 400,644 เครื่องตามลำดับ

นอกจากนี้จากการสำรวจการเปลี่ยนแปลงทางการเกษตร พ.ศ.2541 ซึ่งจัดทำโดยสำนักงานสถิติแห่งชาติ ยังพบว่าผู้ถือครองรายงานการใช้รถแทรกเตอร์ 4 ล้อ ขนาด 41 แรงม้าขึ้นไป และเครื่องพ่นยาปราบศัตรูพืชชนิดใช้เครื่องยนต์ คิดเป็นร้อยละ 24.0 และ 32.9 ตามลำดับ โดยมีจำนวนเครื่องที่ผู้ถือครองเป็นเจ้าของ 17,285 และ 232,481 เครื่อง ตามลำดับ

ตารางที่ 4.13 อัตราร้อยละของผู้ถือครองทำการเกษตรที่รายงานการใช้เครื่องมือ เครื่องจักรเพื่อการเกษตรที่สำคัญ และจำนวนเครื่องจักรฯ ที่ผู้ถือครองเป็นเจ้าของ

ประเภทของเครื่องมือ เครื่องจักร	สัดส่วนของผู้ถือครองทั้งสิ้น		จำนวนเครื่องจักรฯ ที่ผู้ถือครองเป็นเจ้าของ	
	2536	2541	2536	2541
รถแทรกเตอร์ 4 ล้อ				
- ต่ำกว่า 25 แรงม้า	7.0	8.7	32,065	30,552
- 25 - 40 แรงม้า	2.7	5.0	4,980	9,675
- 41 แรงม้าขึ้นไป	25.4	24.0	21,577	17,285
- ไม่ทราบแรงม้า	4.7	3.2	3,081	2,426
รถไถ 2 ล้อ	25.3	40.8	253,125	295,647
เครื่องสูบน้ำหรือระเหยน้ำ				
- ใช้เครื่องยนต์	37.4	49.8	351,448	435,580
- ใช้มอเตอร์ไฟฟ้า	11.4	12.7	119,909	124,494
- ใช้พลังงานธรรมชาติ	0.2	0.2	1,060	1,023
เครื่องพ่นยาปราบศัตรูพืช				
- ใช้แรงคน	42.8	49.1	366,909	400,644
- ใช้เครื่องยนต์	19.2	32.9	146,316	232,481
เครื่องนวดข้าว	25.9	19.9	7,394	3,184
เครื่องกำจัดวัชพืช				
- ใช้เครื่องยนต์	5.2	12.4	39,327	84,908
- พ่วงท้ายรถไถ	0.8	1.8	4,056	8,176
เครื่องเก็บเกี่ยว				
- เครื่องเกี่ยวข้าว	4.4	16.6	1,938	1,868
- เครื่องเกี่ยวนวดข้าว/พืชอื่น	5.2	16.0	2,432	1,806
เครื่องสีเป็นข้าวสาร	10.9	22.2	3,145	2,109

หมายเหตุ : การจำแนกประเภทของเครื่องจักรฯ ในการสำรวจปี 2531 แตกต่างจากปี 2536 และ 2541 จึงไม่ได้นำมาเปรียบเทียบ

ที่มา : สำนักงานสถิติแห่งชาติ สำนักนายกรัฐมนตรี

4.3.8 เนื้อที่ชลประทาน

ภาคกลางเป็นภาคที่มีเนื้อที่ชลประทานมากที่สุดในจำนวนภูมิภาคทั้งหมดของประเทศ เนื้อที่ชลประทานในภาคกลางได้เพิ่มขึ้นมาโดยตลอด โดยในปีพ.ศ.2537 ภาคกลางมีเนื้อที่ชลประทานจำนวน 13.4 ล้านไร่ คิดเป็นร้อยละ 46.62 ของเนื้อที่ชลประทานทั้งประเทศ และได้เพิ่มขึ้นอีก 305,596 ไร่ในปีพ.ศ.2541 คิดเป็นร้อยละ 2.29 ดังแสดงในตารางที่ 4.14

ตารางที่ 4.14 เนื้อที่ชลประทานที่สร้างเสร็จแล้วถึงสิ้นปี เป็นรายภาค ปีงบประมาณ 2537-2541

(หน่วย : ไร่)

ภาค	เนื้อที่ชลประทานที่สร้างเสร็จถึง				
	2537	2538	2539	2540	2541
ตะวันออกเฉียงเหนือ	4,803,065	4,954,900	5,113,925	5,149,071	5,175,571
เหนือ	7,562,977	7,643,007	7,805,257	7,862,717	7,941,892
กลาง	13,373,852	13,448,202	13,516,428	13,584,168	13,679,448
ใต้	2,945,586	2,966,912	3,025,252	3,083,882	3,134,724
รวมทั้งประเทศ	28,685,480	29,013,021	29,460,862	29,679,838	29,931,635

ที่มา : กรมชลประทาน

จังหวัดที่มีเนื้อที่ชลประทานมากที่สุดในภาคกลาง ได้แก่ สุพรรณบุรี รองลงมาคือ พระนครศรีอยุธยา และนครปฐม โดยในปีพ.ศ.2541 มีเนื้อที่ชลประทานจำนวน 1,776,500 ไร่ 1,234,820 และ 955,190 ไร่ ตามลำดับ ส่วนจังหวัดที่มีเนื้อที่ชลประทานน้อยที่สุดในภาคกลาง ได้แก่ สมุทรสงคราม โดยในปีพ.ศ.2541 มีเนื้อที่ชลประทานจำนวน 54,600 ไร่ รองลงมาคือ ตราด และ สระแก้ว มีเนื้อที่ชลประทานจำนวน 111,330 และ 131,907 ไร่ ตามลำดับ

4.3.9 พืชเศรษฐกิจที่สำคัญ

ภาคกลางถือว่าเป็นแหล่งเพาะปลูกพืชเศรษฐกิจของประเทศ ทั้งพืชเศรษฐกิจในหมวดพืชอาหาร พืชน้ำมัน และพืชเส้นใย จากรายงานของสำนักงานเศรษฐกิจการเกษตรในปีการเพาะปลูก 2541/42 พบว่า พืชเศรษฐกิจที่มีการเพาะปลูกมากที่สุด 5 อันดับแรกในภาคกลาง ได้แก่ ข้าว อ้อย โรงงาน ข้าวโพดเลี้ยงสัตว์ มันสำปะหลัง และข้าวฟ่าง โดยในปีการเพาะปลูก 2541/42 มีเนื้อที่การเพาะปลูกจำนวน 13,266,775 ไร่ 2,344,240 ไร่ 2,239,317 ไร่ 2,098,702 ไร่ และ 316,557 ไร่ ตามลำดับ ดังแสดงในตารางที่ 4.15

นอกจากนี้จากรายงานของสำนักงานเศรษฐกิจการเกษตรพบว่า อ้อยโรงงานและข้าวฟ่าง ปลูกมากที่สุดในภาคกลาง โดยกาญจนบุรีเป็นจังหวัดที่มีการเพาะปลูกอ้อยโรงงานมากที่สุดในภาคกลางและในระดับประเทศ โดยในปีการเพาะปลูก 2541/42 มีเนื้อที่เพาะปลูกทั้งสิ้น 706,040 ไร่ ส่วนลพบุรีเป็นจังหวัดที่มีการเพาะปลูกข้าวฟ่างมากที่สุดในภาคกลางและในระดับประเทศ โดยในปีการเพาะปลูก 2541/42 มีเนื้อที่เพาะปลูกทั้งสิ้น 269,531 ไร่

ตารางที่ 4.15 เนื้อที่และผลผลิตของพืชเศรษฐกิจบางชนิดที่เพาะปลูกในภาคกลาง ปีการเพาะปลูก 2538/39 – 2541/42

ชนิดของพืช	เนื้อที่ปลูก (ไร่)				ผลผลิต (ตัน)			
	2538/39	2539/40	2540/41	2541/42	2538/39	2539/40	2540/41	2541/42
หมวดพืชอาหาร								
- ข้าว	13,515,044	13,639,238	13,526,775	13,266,775	6,610,299	6,805,882	7,057,907	7,096,451
- อ้อยโรงงาน	2,868,236	2,779,646	2,453,351	2,344,240	25,172,307	25,239,428	18,604,130	20,081,165
- ข้าวโพดเลี้ยงสัตว์	2,034,276	2,085,792	2,167,401	2,239,317	1,129,719	1,211,737	941,764	1,211,722
- มันสำปะหลัง	2,082,859	2,159,033	1,869,485	2,098,702	4,828,711	5,312,620	4,832,853	5,125,982
- ข้าวฟ่าง	372,202	394,104	348,711	316,557	82,671	96,480	83,809	77,864
- ถั่วเขียว	261,836	258,488	196,796	218,086	26,359	27,856	19,134	21,626
หมวดพืชน้ำมัน								
- ถั่วเหลือง	265,667	176,728	190,302	183,536	55,602	41,309	50,326	52,495
- ถั่วลิสง	82,288	88,303	86,694	89,251	20,379	23,282	22,525	22,947
พืชเส้นใย								
- ฝ้าย	103,845	102,149	65,710	50,831	24,605	24,452	14,997	11,836
- ปอแก้ว	19,112	18,097	15,557	5,565	6,729	5,946	5,398	1,401

หมายเหตุ : ข้าว หมายถึง ผลรวมของข้าวนาปรังและข้าวนาปี

ที่มา : สำนักงานเศรษฐกิจการเกษตร

4.4 ปัจจัยการผลิตภาคการเกษตรที่สำคัญที่ใช้ในการศึกษาครั้งนี้

4.4.1 พื้นที่เพาะปลูกพืชเศรษฐกิจที่สำคัญ

เมื่อพิจารณาพื้นที่เพาะปลูกพืชเศรษฐกิจที่สำคัญที่ใช้ในการศึกษาผลกระทบจากการเจริญเติบโตทางด้านปัจจัยการผลิต การเปลี่ยนแปลงทางด้านเทคโนโลยีการผลิต และการปรับปรุงประสิทธิภาพการผลิตที่มีต่อการผลิตทางการเกษตรในภาคกลางของประเทศไทย ระหว่างปีพ.ศ.2520-2542 ซึ่งประกอบด้วย พื้นที่เพาะปลูกพืชอาหาร ได้แก่ พื้นที่เพาะปลูกข้าวนาปี ข้าวนาปรัง อ้อยโรงงาน มันสำปะหลัง ข้าวโพดเลี้ยงสัตว์ ถั่วเขียว และข้าวฟ่าง พื้นที่เพาะปลูกพืชน้ำมัน ได้แก่ พื้นที่เพาะปลูกถั่วเหลือง ถั่วลิสง และพื้นที่เพาะปลูกพืชเส้นใย ได้แก่ พื้นที่เพาะปลูกปอแก้ว และฝ้าย จากการศึกษาพบว่า พบว่า ในปีพ.ศ.2520 ภาคกลางมีพื้นที่เพาะปลูกพืชเศรษฐกิจที่สำคัญดังกล่าวรวมทั้งสิ้นเท่ากับ 21,500,750 ไร่ และได้ขยายพื้นที่เพาะปลูกเพิ่มขึ้นเป็น 24,450,014 ไร่ และ 21,921,388 ไร่ ในปีพ.ศ. 2530 และปีพ.ศ.2542 ตามลำดับ ดังแสดงในตารางที่ 4.16

ตารางที่ 4.16 พื้นที่เพาะปลูกพืชเศรษฐกิจที่สำคัญของแต่ละเขตเกษตรเศรษฐกิจ ในภาคกลาง
ระหว่างปีพ.ศ.2520-2542 (หน่วย : ไร่)

ปี	เขต 7	เขต 14	เขต 15	เขต 16	เขต 17	เขต 18	เขต 19	เขต 20	ทั้งภาค
2520	4,730,089	3,657,315	2,487,581	3,275,500	809,703	3,523,344	2,435,723	581,495	21,500,750
สัดส่วน (%)	22.00	17.01	11.57	15.23	3.77	16.39	11.33	2.70	100.00
2525	4,509,538	4,704,312	3,153,532	3,353,042	1,019,158	4,963,363	2,545,843	528,864	24,777,652
สัดส่วน (%)	18.20	18.99	12.73	13.53	4.11	20.03	10.27	2.13	100.00
2530	4,384,805	4,521,152	2,591,516	3,730,945	1,132,955	4,883,993	2,470,942	733,706	24,450,014
สัดส่วน (%)	17.93	18.49	10.60	15.26	4.63	19.98	10.11	3.00	100.00
2535	3,265,625	4,233,853	2,066,355	3,849,203	933,421	4,783,990	1,532,307	618,675	21,283,429
สัดส่วน (%)	15.34	19.89	9.71	18.09	4.39	22.48	7.20	2.91	100.00
2540	3,740,579	5,102,625	2,092,570	3,267,898	744,050	5,111,380	1,030,355	521,869	21,611,326
สัดส่วน (%)	17.31	23.61	9.68	15.12	3.44	23.65	4.77	2.41	100.00
2542	3,561,846	5,073,589	1,963,861	3,298,710	761,583	5,936,142	862,876	462,781	21,921,388
สัดส่วน (%)	16.25	23.14	8.96	15.05	3.47	27.08	3.94	2.11	100.00

ที่มา : สถิติการเกษตรของประเทศไทย ปีการเพาะปลูกต่าง ๆ สำนักงานเศรษฐกิจการเกษตร

เมื่อพิจารณาพื้นที่เพาะปลูกพืชเศรษฐกิจที่สำคัญ โดยแบ่งตามเขตเกษตรเศรษฐกิจ พบว่า ในปีพ.ศ.2542 เขตเกษตรเศรษฐกิจที่ 18 มีพื้นที่เพาะปลูกพืชเศรษฐกิจที่สำคัญมากที่สุด โดยมีพื้นที่เพาะปลูกพืชเศรษฐกิจที่สำคัญเท่ากับ 5,936,142 ไร่ หรือคิดเป็นสัดส่วนร้อยละ 27.08 ของพื้นที่เพาะปลูกพืชเศรษฐกิจที่สำคัญทั้งภาค รองลงมาได้แก่ เขตเกษตรเศรษฐกิจที่ 14 และเขตเกษตรเศรษฐกิจที่ 7 โดยทั้งสองเขตเกษตรเศรษฐกิจมีพื้นที่เพาะปลูกพืชเศรษฐกิจที่สำคัญเท่ากับ 5,073,589 และ 3,561,846 ไร่ หรือคิดเป็นสัดส่วนร้อยละ 23.14 และ 16.25 ตามลำดับ สำหรับเขตเกษตรเศรษฐกิจที่มีพื้นที่เพาะปลูกพืชเศรษฐกิจที่น้อยที่สุด ได้แก่ เขตเกษตรเศรษฐกิจที่ 20 โดยเขตดังกล่าวมีพื้นที่เพาะปลูกพืชเศรษฐกิจที่สำคัญในปีพ.ศ.2542 เท่ากับ 462,781 ไร่ หรือคิดเป็นสัดส่วนร้อยละ 2.11 ของพื้นที่เพาะปลูกพืชเศรษฐกิจทั้งภาค

4.4.2 จำนวนแรงงานภาคเกษตร

เมื่อพิจารณาจำนวนแรงงานภาคเกษตรที่ใช้ในการศึกษาผลกระทบจากการเจริญเติบโตทางด้านปัจจัยการผลิต การเปลี่ยนแปลงทางด้านเทคโนโลยีการผลิต และการปรับปรุงประสิทธิภาพการผลิตที่มีต่อการผลิตทางการเกษตรในภาคกลางของประเทศไทย ระหว่างปีพ.ศ.2520-2542 ในครั้งนี้ จากการสำรวจจำนวนแรงงานที่ทำงานในภาคการเกษตร โดยสำนักงานสถิติแห่งชาติ พบว่า

ในปีพ.ศ.2523 ภาคกลางมีจำนวนแรงงานในภาคการเกษตรเท่ากับ 2,785,929 คน และเมื่อพิจารณาจำนวนแรงงานภาคเกษตรโดยแบ่งตามเขตเกษตรเศรษฐกิจ พบว่า เขตเกษตรเศรษฐกิจที่ 16 มีจำนวนแรงงานภาคเกษตรสูงที่สุดเท่ากับ 529,639 คน หรือคิดเป็นสัดส่วนร้อยละ 19.01 ของจำนวนแรงงานภาคเกษตรทั้งภาค รองลงมาได้แก่ เขตเกษตรเศรษฐกิจที่ 18 และเขตเกษตรเศรษฐกิจที่ 14 โดยมีจำนวนแรงงานภาคเกษตรเท่ากับ 489,102 และ 431,381 คน หรือคิดเป็นสัดส่วนร้อยละ 17.56 และ 15.48 ตามลำดับ สำหรับเขตเกษตรเศรษฐกิจที่มีจำนวนแรงงานภาคเกษตรน้อยที่สุดในปีพ.ศ.2523 ได้แก่ เขตเกษตรเศรษฐกิจที่ 20 โดยมีจำนวนแรงงานภาคเกษตรเท่ากับ 169,522 คน หรือคิดเป็นสัดส่วนร้อยละ 6.08 ของจำนวนแรงงานภาคเกษตรทั้งภาค ดังแสดงในตารางที่ 4.17

ตารางที่ 4.17 จำนวนแรงงานภาคเกษตรของแต่ละเขตเกษตรเศรษฐกิจ ในภาคกลาง ระหว่างปี พ.ศ.2520-2542 (หน่วย : คน)

ปี	เขต 7	เขต 14	เขต 15	เขต 16	เขต 17	เขต 18	เขต 19	เขต 20	ทั้งภาค
2523	234,349	431,381	312,440	529,639	270,551	489,102	348,945	169,522	2,785,929
สัดส่วน (%)	8.41	15.48	11.21	19.01	9.71	17.56	12.53	6.08	100.00
2533	309,342	463,382	283,046	795,038	276,766	670,052	396,793	209,143	3,403,562
สัดส่วน (%)	9.09	13.61	8.32	23.36	8.13	19.69	11.66	6.14	100.00
2537	314,416	551,792	245,277	691,284	202,940	511,585	260,434	177,674	2,955,402
สัดส่วน (%)	10.64	18.67	8.30	23.39	6.87	17.31	8.81	6.01	100.00
2538	304,670	461,369	166,512	610,624	170,962	514,700	244,528	164,089	2,637,454
สัดส่วน (%)	11.55	17.49	6.31	23.15	6.48	19.52	9.27	6.22	100.00
2539	293,787	445,831	161,473	544,589	212,824	448,932	190,357	180,611	2,478,404
สัดส่วน (%)	11.85	17.99	6.52	21.97	8.59	18.11	7.68	7.29	100.00
2540	272,336	442,001	163,469	545,980	232,044	379,828	215,992	181,070	2,432,720
สัดส่วน (%)	11.19	18.17	6.72	22.44	9.54	15.61	8.88	7.44	100.00
2541	268,786	443,802	195,745	591,034	188,846	438,089	202,377	175,622	2,504,301
สัดส่วน (%)	10.73	17.72	7.82	23.60	7.54	17.49	8.08	7.01	100.00
2542	208,209	427,384	196,792	583,939	203,815	471,470	239,481	168,775	2,499,865
สัดส่วน (%)	8.33	17.10	7.87	23.36	8.15	18.86	9.58	6.75	100.00

ที่มา : สำนักงานสถิติแห่งชาติ สำนักนายกรัฐมนตรี.

หมายเหตุ ข้อมูลในปี 2523, 2533 รวบรวมจากการสำรวจสำมะโนประชากรและเคหะ

ข้อมูลในปี 2537-42 รวบรวมจากรายงานโครงการสำรวจภาวะการทำงานของประชากร รอบที่ 3

นอกจากนี้ จากการสำรวจในปีพ.ศ.2533 พบว่า จำนวนแรงงานในภาคการเกษตรได้เพิ่มขึ้นเป็น 3,403,562 คน อย่างไรก็ตาม จากการสำรวจจำนวนแรงงานในภาคการเกษตรในช่วงปี พ.ศ.2537-2540 พบว่า จำนวนแรงงานในภาคการเกษตรของภาคกลางมีแนวโน้มลดลง ซึ่งในช่วงเวลาดังกล่าวนั้น เป็นช่วงที่ภาวะเศรษฐกิจของภาคนอกการเกษตรมีอัตราการเติบโตที่สูง จึงส่งผลทำให้เกิดการเคลื่อนย้ายของกำลังแรงงานจากภาคการเกษตรไปสู่ภาคนอกการเกษตรมากขึ้น จนกระทั่งปลายปีพ.ศ.2540 เป็นต้นมา ได้เกิดการถดถอยของเศรษฐกิจนอกภาคการเกษตรและภาวะเศรษฐกิจของประเทศ จึงทำให้เกิดการเคลื่อนย้ายของกำลังแรงงานกลับไปสู่ภาคการเกษตร ส่งผลทำให้จำนวนของแรงงานในภาคการเกษตรเพิ่มจำนวนมากขึ้นกว่าปีที่ผ่านมา โดยในปีพ.ศ.2542 ภาคกลางมีจำนวนแรงงานในภาคการเกษตรเท่ากับ 2,499,865 คน และเมื่อพิจารณาจำนวนแรงงานภาคเกษตรโดยแบ่งตามเขตเกษตรเศรษฐกิจ พบว่า ในปีพ.ศ.2542 เขตเกษตรเศรษฐกิจที่มีจำนวนแรงงานภาคเกษตรมากที่สุดยังคงเป็นเขตเกษตรเศรษฐกิจที่ 16 โดยมีจำนวนแรงงานภาคเกษตรเท่ากับ 583,939 คน หรือคิดเป็นสัดส่วนร้อยละ 23.36 ของจำนวนแรงงานภาคเกษตรรวมทั้งภาค รองลงมา คือ เขตเกษตรเศรษฐกิจที่ 18 และเขตเกษตรเศรษฐกิจที่ 14 โดยมีจำนวนแรงงานภาคเกษตรเท่ากับ 471,470 และ 427,384 คน หรือคิดเป็นสัดส่วนร้อยละ 18.86 และ 17.10 ตามลำดับ ในขณะที่ปีเดียวกัน เขตเกษตรเศรษฐกิจที่ 20 ยังคงเป็นเขตเกษตรเศรษฐกิจที่มีจำนวนแรงงานภาคเกษตรน้อยที่สุดเช่นเดิม โดยมีจำนวนแรงงานภาคเกษตรเท่ากับ 168,775 คน หรือคิดเป็นสัดส่วนร้อยละ 6.75 ของจำนวนแรงงานภาคเกษตรทั้งภาค

4.4.3 การใช้เครื่องจักรกลการเกษตร ประเภทรถแทรกเตอร์ และเครื่องสูบน้ำในฤดูแล้ง

เมื่อพิจารณาเครื่องจักรกลการเกษตรที่ใช้ในการศึกษาผลกระทบจากการเจริญเติบโตทางด้านการผลิต การเปลี่ยนแปลงทางด้านเทคโนโลยีการผลิต และการปรับปรุงประสิทธิภาพการผลิตที่มีต่อการผลิตทางการเกษตรในภาคกลางของประเทศไทย ระหว่างปีพ.ศ.2520-2542 ซึ่งประกอบด้วยผลรวมของจำนวนรถแทรกเตอร์ และจำนวนเครื่องสูบน้ำในฤดูแล้ง พบว่าในปีพ.ศ.2520 ภาคกลางมีการใช้เครื่องจักรกลการเกษตรทั้ง 2 ประเภทดังกล่าวรวมทั้งสิ้นเท่ากับ 18,633 เครื่อง และได้เพิ่มการใช้เป็น 25,690 เครื่อง และ 50,070 เครื่องในปีพ.ศ.2530 และปีพ.ศ.2542 ตามลำดับ ดังแสดงในตารางที่ 4.18

นอกจากนี้ จากการศึกษายังพบอีกว่าในช่วงปีพ.ศ.2530-2542 จำนวนการใช้เครื่องจักรกลการเกษตรทั้ง 2 ประเภทมีแนวโน้มการเปลี่ยนแปลงในทิศทางที่เพิ่มขึ้น ทั้งนี้เนื่องด้วยในปัจจุบันเกษตรกรไทยได้มีการพัฒนาการใช้แรงงานภาคการเกษตรจากแรงงานคนและสัตว์มาเป็นแรงงานจากเครื่องมือทุ่นแรงมากขึ้น การที่เครื่องมือทุ่นแรงเข้ามามีบทบาทต่อการผลิตในภาคการเกษตร

มากขึ้นนั้น ข้อมเท่ากับเป็นการเพิ่มประสิทธิภาพการผลิตให้สูงขึ้น รวมทั้งยังสามารถช่วยลดการเสียหายการผลิตให้น้อยลงไปด้วย จากการศึกษาเปรียบเทียบประสิทธิภาพการเตรียมดินของสำนักงานเศรษฐกิจการเกษตร พบว่า การใช้เครื่องมือทุ่นแรงสามารถเพิ่มปริมาณงานได้ 30 เท่าตัวเมื่อเทียบกับการใช้แรงงานสัตว์ ซึ่งอาจจะกล่าวได้ว่าการใช้เครื่องมือทุ่นแรงอันเป็นเทคโนโลยีสมัยใหม่ น่าจะเป็นการเพิ่มผลตอบแทนให้แก่ปัจจัยการผลิตอื่นๆ เช่น ทุน ที่ดิน และการจัดการของเกษตรกรได้มากขึ้น กิจกรรมการผลิตพืชผลทางการเกษตรที่มีการใช้แรงงานเครื่องจักรมาก ได้แก่ การเตรียมดิน การให้น้ำ การนวดและสี การขนส่งผลผลิตจากแปลงไร่นาเข้ายุ้งฉาง เป็นต้น ดังจะเห็นได้จากสถิติที่เก็บรวบรวมโดยสำนักงานคณะกรรมการพัฒนาเศรษฐกิจและสังคมแห่งชาติในปี พ.ศ.2542

ตารางที่ 4.18 ผลรวมของจำนวนเครื่องจักรกลการเกษตรในภาคกลาง ระหว่างปีพ.ศ.2520-2542
ประเภทรถแทรกเตอร์ และเครื่องสูบน้ำในฤดูแล้ง (หน่วย : เครื่อง)

ปี	เขต 7	เขต 14	เขต 15	เขต 16	เขต 17	เขต 18	เขต 19	เขต 20	ทั้งภาค
2520	3,005	1,701	11,246	1,068	208	502	800	103	18,633
สัดส่วน (%)	16.13	9.13	60.36	5.73	1.12	2.69	4.29	0.55	100.00
2525	4,223	1,650	23,818	746	168	147	749	159	31,659
สัดส่วน (%)	13.34	5.21	75.23	2.36	0.53	0.46	2.37	0.50	100.00
2530	6,630	2,146	12,437	1,418	227	1,077	1,297	458	25,690
สัดส่วน (%)	25.81	8.35	48.41	5.52	0.88	4.19	5.05	1.78	100.00
2535	10,981	4,130	15,906	3,237	670	2,481	2,895	833	41,133
สัดส่วน (%)	26.70	10.04	38.67	7.87	1.63	6.03	7.04	2.03	100.00
2540	17,348	3,993	16,774	2,761	345	2,625	2,556	978	47,380
สัดส่วน (%)	36.61	8.43	35.40	5.83	0.73	5.54	5.39	2.06	100.00
2542	13,941	4,256	21,616	3,030	369	2,908	2,869	1,081	50,070
สัดส่วน (%)	27.84	8.50	43.17	6.05	0.74	5.81	5.73	2.16	100.00

ที่มา : สถิติผลิตภัณฑ์จังหวัด และสถิติผลิตภัณฑ์ภาค สำนักงานคณะกรรมการพัฒนาเศรษฐกิจและสังคมแห่งชาติ

เมื่อพิจารณาการใช้เครื่องจักรกลการเกษตร โดยแบ่งตามเขตเกษตรเศรษฐกิจ พบว่า ในปี พ.ศ.2542 เขตเกษตรเศรษฐกิจที่ 15 มีจำนวนการใช้เครื่องจักรกลการเกษตร ประเภทรถแทรกเตอร์ และเครื่องสูบน้ำในฤดูแล้งมากที่สุด โดยมีการใช้เครื่องจักรกลการเกษตรทั้งสองประเภทรวมเท่ากับ 21,616 เครื่อง หรือคิดเป็นสัดส่วนร้อยละ 43.17 ของจำนวนการใช้เครื่องจักรกลการเกษตรทั้ง

สองชนิดทั้งภาค รองลงมาได้แก่ เขตเกษตรเศรษฐกิจที่ 7 และเขตเกษตรเศรษฐกิจที่ 14 โดยทั้งสองเขตเกษตรเศรษฐกิจมีการใช้เครื่องจักรกลการเกษตรเท่ากับ 13,941 เครื่อง และ 4,256 เครื่อง หรือคิดเป็นสัดส่วนร้อยละ 27.84 และร้อยละ 8.50 ตามลำดับ สำหรับเขตเกษตรเศรษฐกิจที่มีการใช้เครื่องจักรกลการเกษตรทั้งจำนวนรถแทรกเตอร์ และจำนวนเครื่องสูบน้ำในฤดูแล้งน้อยที่สุด ได้แก่ เขตเกษตรเศรษฐกิจที่ 17 โดยในปีพ.ศ.2542 มีจำนวนการใช้เท่ากับ 369 เครื่อง หรือคิดเป็นสัดส่วนร้อยละ 0.74 ของจำนวนการใช้เครื่องจักรกลการเกษตรทั้งสองชนิดทั้งภาค

4.4.4 การใช้ปุ๋ยเคมีในการเพาะปลูก

เมื่อพิจารณาการใช้ปุ๋ยเคมีในการเพาะปลูกที่ใช้ในการศึกษาผลกระทบจากการเจริญเติบโตทางด้านปัจจัยการผลิต การเปลี่ยนแปลงทางด้านเทคโนโลยีการผลิต และการปรับปรุงประสิทธิภาพการผลิตที่มีต่อการผลิตทางการเกษตรในภาคกลางของประเทศไทย ระหว่างปีพ.ศ.2520-2542 โดยในการศึกษารุ่นนี้ได้ใช้ข้อมูลปุ๋ยเคมีที่องค์การตลาดเพื่อการเกษตร (อตก.) จำหน่ายให้กับเกษตรกรในแต่ละเขตเกษตรเศรษฐกิจในภาคกลาง จากผลการศึกษาพบว่า ในปีพ.ศ.2520 ภาคกลางมีการใช้ปุ๋ยเคมีในการเพาะปลูกเท่ากับ 31,285.15 ตัน และได้เพิ่มปริมาณการใช้เป็น 53,558.20 ตัน และ 120,906.71 ตัน ในปีพ.ศ.2530 และปีพ.ศ.2540 ตามลำดับ ดังแสดงในตารางที่ 4.19

นอกจากนี้เมื่อพิจารณาการใช้ปุ๋ยเคมีในการเพาะปลูกในภาพรวมแล้ว พบว่า ปริมาณปุ๋ยเคมีที่ได้รับการจัดสรรจากองค์การตลาดเพื่อการเกษตรให้กับแต่ละเขตเกษตรเศรษฐกิจ มีแนวโน้มลดลงในช่วงปีพ.ศ.2540-2542 ซึ่งเป็นช่วงเกิดวิกฤติเศรษฐกิจ เนื่องด้วยสาเหตุจากการที่รัฐบาลขาดแคลนงบประมาณในการจัดซื้อปุ๋ยเพื่อนำมาจำหน่ายให้แก่เกษตรกร

เมื่อพิจารณาการใช้ปุ๋ยเคมีในการเพาะปลูกโดยแบ่งตามเขตเกษตรเศรษฐกิจที่ได้รับการจัดสรรในปีพ.ศ.2542 ซึ่งเป็นช่วงเวลาที่ใกล้เคียงปัจจุบันมากที่สุด พบว่า ในปีพ.ศ.2542 เขตเกษตรเศรษฐกิจที่ 16 มีปริมาณการใช้ปุ๋ยเคมีในการเพาะปลูกมากที่สุดเท่ากับ 5,884.50 ตันหรือคิดเป็นสัดส่วนร้อยละ 22.50 ของปริมาณการใช้ปุ๋ยเคมีในการเพาะปลูกรวมทั้งภาค รองลงมาได้แก่ เขตเกษตรเศรษฐกิจที่ 20 และเขตเกษตรเศรษฐกิจที่ 18 โดยทั้งสองเขตเกษตรเศรษฐกิจมีการใช้ปุ๋ยเคมีในการเพาะปลูกเท่ากับ 4,379.81 ตันและ 4,008.80 ตัน หรือคิดเป็นสัดส่วนร้อยละ 16.74 และร้อยละ 15.33 ตามลำดับ สำหรับเขตเกษตรเศรษฐกิจที่มีการใช้ปุ๋ยเคมีในการเพาะปลูกน้อยที่สุด ได้แก่ เขตเกษตรเศรษฐกิจที่ 19 โดยในปีพ.ศ.2542 มีปริมาณการใช้เท่ากับ 720.45 ตันหรือคิดเป็นสัดส่วนร้อยละ 2.75 ของปริมาณการใช้ปุ๋ยเคมีในการเพาะปลูกรวมทั้งภาค

ตารางที่ 4.19 ปริมาณปุ๋ยเคมีที่องค์การตลาดเพื่อการเกษตร (อตก.) จำหน่ายให้กับเกษตรกรในแต่ละเขตเกษตรเศรษฐกิจในภาคกลาง ระหว่างปีพ.ศ.2520-2542 (หน่วย : ตัน)

ปี	เขต 7	เขต 14	เขต 15	เขต 16	เขต 17	เขต 18	เขต 19	เขต 20	รวม
2520	1,039.75	4,880.40	5,718.55	336.10	9,434.85	7,957.50	1,428.00	490.00	31,285.15
สัดส่วน (%)	3.32	15.60	18.28	1.07	30.16	25.44	4.56	1.57	100.00
2525	2,016.65	10,178.20	67,231.95	1,615.20	3,827.65	8,199.30	2,703.35	437.00	96,209.30
สัดส่วน (%)	2.10	10.58	69.88	1.68	3.98	8.52	2.81	0.45	100.00
2530	3,755.35	9,453.40	8,263.65	5,609.35	2,675.90	9,152.25	10,420.30	4,228.00	53,558.20
สัดส่วน (%)	7.01	17.65	15.43	10.47	5.00	17.09	19.46	7.89	100.00
2535	4,430.25	4,263.75	1,303.80	2,316.63	206.00	4,751.00	1,399.15	2,046.80	20,717.38
สัดส่วน (%)	21.38	20.58	6.29	11.18	0.99	22.93	6.75	9.88	100.00
2540	15,580.70	31,919.90	15,828.05	13,777.85	3,444.50	29,133.60	2,187.25	9,034.86	120,906.71
สัดส่วน (%)	12.89	26.40	13.09	11.40	2.85	24.10	1.81	7.47	100.00
2542	3,245.70	3,578.10	3,458.28	5,884.50	882.40	4,008.80	720.45	4,379.81	26,158.04
สัดส่วน (%)	12.41	13.68	13.22	22.50	3.37	15.33	2.75	16.74	100.00

ที่มา : สถิติการเกษตรของประเทศไทย ปีการเพาะปลูกต่าง ๆ สำนักงานเศรษฐกิจการเกษตร
หมายเหตุ ข้อมูลในปี 2542 รวบรวมจากองค์การตลาดเพื่อการเกษตร (อตก.)

4.4.5 สินเชื่อเพื่อการเกษตร

เมื่อพิจารณาปริมาณสินเชื่อเพื่อการเกษตรที่ใช้ในการศึกษาผลกระทบจากการเจริญเติบโตทางด้านปัจจัยการผลิต การเปลี่ยนแปลงทางด้านเทคโนโลยีการผลิต และการปรับปรุงประสิทธิภาพการผลิตที่มีต่อการผลิตทางการเกษตรในภาคกลางของประเทศไทย ระหว่างปีพ.ศ.2520-2542 โดยในการศึกษานี้ได้ใช้ข้อมูลสินเชื่อเพื่อการเกษตรของธนาคารเพื่อการเกษตรและสหกรณ์การเกษตร (ธ.ก.ส.) จากผลการศึกษาพบว่า ในปีพ.ศ.2520 ภาคกลางมีปริมาณการใช้สินเชื่อเพื่อการเกษตรเท่ากับ 167,858,000 บาท และได้เพิ่มปริมาณการใช้เป็น 821,416,000 บาทและ 3,687,351,000 บาทในปีพ.ศ.2530 และปีพ.ศ.2542 ตามลำดับ ดังแสดงในตารางที่ 4.20

เมื่อพิจารณาปริมาณการใช้สินเชื่อเพื่อการเกษตรโดยแบ่งตามเขตเกษตรเศรษฐกิจ พบว่าในปีพ.ศ.2542 เขตเกษตรเศรษฐกิจที่ 18 มีปริมาณการใช้สินเชื่อเพื่อการเกษตรมากที่สุดเท่ากับ 679,509,000 บาทหรือคิดเป็นสัดส่วนร้อยละ 18.43 ของปริมาณการใช้สินเชื่อเพื่อการเกษตรรวมทั้งภาค รองลงมาได้แก่ เขตเกษตรเศรษฐกิจที่ 16 และเขตเกษตรเศรษฐกิจที่ 14 โดยทั้งสองเขตเกษตรเศรษฐกิจมีปริมาณการใช้สินเชื่อเพื่อการเกษตรเท่ากับ 612,542,000 บาทและ 605,714,000 บาท

หรือคิดเป็นสัดส่วนร้อยละ 16.61 และร้อยละ 16.43 ตามลำดับ สำหรับเขตเกษตรเศรษฐกิจที่มีปริมาณการใช้สินเชื่อเพื่อการเกษตรน้อยที่สุด ได้แก่ เขตเกษตรเศรษฐกิจที่ 17 โดยในปีพ.ศ.2542 มีปริมาณการใช้เท่ากับ 314,849,000 บาทหรือคิดเป็นสัดส่วนร้อยละ 8.54 ของปริมาณการใช้สินเชื่อเพื่อการเกษตรรวมทั้งภาค

ตารางที่ 4.20 ปริมาณสินเชื่อของธนาคารเพื่อการเกษตรและสหกรณ์การเกษตร ณ ราคาประจำปี ในแต่ละเขตเกษตรเศรษฐกิจของภาคกลาง ระหว่างปีพ.ศ. 2520-2542 (หน่วย : พันบาท)

ปี	เขต 7	เขต 14	เขต 15	เขต 16	เขต 17	เขต 18	เขต 19	เขต 20	ทั้งภาค
2520	15,708	28,313	27,529	43,764	15,140	15,453	13,298	8,653	167,858
สัดส่วน (%)	9.36	16.87	16.40	26.07	9.02	9.21	7.92	5.15	100.00
2525	66,794	98,816	66,416	59,508	46,583	52,971	39,625	26,245	456,957
สัดส่วน (%)	14.62	21.62	14.53	13.02	10.19	11.59	8.67	5.74	100.00
2530	68,503	162,987	128,665	85,494	91,949	112,415	92,841	78,562	821,416
สัดส่วน (%)	8.34	19.84	15.66	10.41	11.19	13.69	11.30	9.56	100.00
2535	156,585	366,248	279,373	279,587	239,814	356,829	271,495	169,865	2,119,796
สัดส่วน (%)	7.39	17.28	13.18	13.19	11.31	16.83	12.81	8.01	100.00
2540	319,640	565,139	388,670	599,299	323,630	611,919	351,260	289,570	3,449,126
สัดส่วน (%)	9.27	16.38	11.27	17.38	9.38	17.74	10.18	8.40	100.00
2542	363,720	605,714	364,617	612,542	314,849	679,509	405,931	340,468	3,687,351
สัดส่วน (%)	9.86	16.43	9.89	16.61	8.54	18.43	11.01	9.23	100.00

ที่มา : รวบรวมจาก รายงานงบดุล งบกำไรขาดทุน รอบปีบัญชีต่างๆ ของธนาคารเพื่อการเกษตรและสหกรณ์การเกษตร.