

ภาคผนวก ก

บทบาทของการท่องเที่ยวที่มีต่อเศรษฐกิจไทย

ก่อนเกิดวิกฤตทางเศรษฐกิจการท่องเที่ยวก็มีบทบาทอย่างมากต่อเศรษฐกิจไทย และในช่วงหลังเกิดภาวะวิกฤตทางเศรษฐกิจการท่องเที่ยวยังมีบทบาททวีมากขึ้น เนื่องจากหลังเกิดภาวะวิกฤตการณ์ทางเศรษฐกิจ ประเทศไทยมีภาระหนักในการสร้างรายได้เข้าสู่ประเทศ รวมถึงการกระจายรายได้เหล่านั้นไปยังกลุ่มบุคคลต่างๆ ให้มากที่สุด เพื่อกระตุ้นให้เกิดการบริโภค ตามทฤษฎีทางเศรษฐศาสตร์ "เมื่อบุคคลมีรายได้เพิ่มขึ้น บุคคลก็จะบริโภคเพิ่มขึ้น" เมื่อมีการบริโภคเพิ่มขึ้น ผู้ผลิตก็จะผลิตสินค้าและบริการปริมาณมากขึ้นเพื่อตอบสนองความต้องการของผู้บริโภค อันจะก่อให้เกิดการจ้างงานและการซื้อปัจจัยการผลิตในปริมาณที่เพิ่มขึ้นตามมา ส่งผลให้ประชาชนในชาติมีรายได้เพิ่มสูงขึ้น ในที่สุดก็จะก่อให้เกิดการฟื้นตัวของเศรษฐกิจของชาติ ซึ่งสามารถสรุปบทบาทของการท่องเที่ยวต่อเศรษฐกิจไทยได้ดังนี้

1. เป็นแหล่งที่มาของเงินตราต่างประเทศ

เป็นแหล่งที่มาของเงินตราจากต่างประเทศโดยไม่ต้องส่งสินค้าออกไปขายยังประเทศอื่นๆ ดังที่กล่าวไปแล้วว่าสินค้าจากการท่องเที่ยวมีลักษณะเป็น "สินค้าส่งออกจำบัง" (Invisible Export) กล่าวคือ ไม่มีตัวตน สินค้าและบริการบางประเภทเมื่อขายแล้วปริมาณและคุณภาพไม่ลดลง รวมทั้งยังคงสภาพกรรมสิทธิ์ไว้ได้ด้วย รายได้จากการท่องเที่ยวมีอัตราเพิ่มขึ้นทุกปี และเมื่อเปรียบเทียบกับสินค้าส่งออกรายการอื่นๆ แล้ว จะพบว่าตั้งแต่ปี พ.ศ.2528-2540 รายได้จาก การท่องเที่ยวทำรายได้เป็นอันดับ 1 ยกเว้นในปี พ.ศ.2534 เพียงปีเดียวที่ทำรายได้เป็นอันดับ 2 เนื่องจากวิกฤตการณ์อ่าวเปอร์เซีย และเมื่อเปรียบเทียบกับผลิตภัณฑ์มวลรวมภายในประเทศรายได้จากการท่องเที่ยวยังมีสัดส่วนเป็นอันดับที่ 1 หลายปีติดต่อกัน

ตารางที่ 1 : รายได้จากการท่องเที่ยวเมื่อเปรียบเทียบกับผลิตภัณฑ์มวลรวมภายในประเทศ (GNP)

(หน่วย : พันล้านบาท)

	2536	2537	2538	2539	2540
- GNP ณ ราคาปัจจุบัน	3,179	3,635	4,203	4,692	5,076
- รายได้จากการท่องเที่ยว	128	145	191	219	243
- รายได้จากการท่องเที่ยว เมื่อเปรียบเทียบกับ GNP (%)	4.026	3.989	4.544	4.667	4.787

ที่มา : ธนาคารกรุงเทพ จำกัด (มหาชน)

2. ช่วยลดภาวะการขาดดุลการค้า

จะสังเกตได้ว่าดุลการค้าและบริการ (บัญชีดุลเดินสะพัด) หากไม่รวมรายได้จากการท่องเที่ยวแล้ว ตลอดหลายปีติดต่อกันดุลการค้าและบริการของประเทศไทยจะติดลบเป็นจำนวนมาก แต่เมื่อรวมรายได้จากการท่องเที่ยวเข้าไปจะช่วยลดการขาดดุลได้เป็นจำนวนมาก และในบางปีประเทศไทยสามารถมีดุลการค้าและบริการเกินดุลจากรายได้จากการท่องเที่ยว เช่นในปี พ.ศ.2529 และปี พ.ศ.2541 ที่ผ่านมา จะเห็นได้ว่าดุลการท่องเที่ยวยังไทยเพิ่มสูงขึ้นมาก เนื่องจากรัฐบาลมีการจัดโครงการ Amazing Thailand 1998-1999 และกลยุทธ์ในการรณรงค์ไทยเที่ยวไทย

ตารางที่ 2 : คุณการท่องเที่ยว คุณการค่าและบริการปี พ.ศ.2520-2541

(หน่วย : ล้านบาท)

ปี	รายได้จากการท่องเที่ยว	รายจ่ายจากการท่องเที่ยว	คุณการท่องเที่ยว	คุณการค่าและบริการ (รวมคุณการท่องเที่ยว)	คุณการค่าและบริการ (ไม่รวมคุณการท่องเที่ยว)
2520	4,607	-3,184	1,423	-23,194	-24,617
2521	8,894	-3,579	5,315	-24,261	-29,576
2522	11,232	-4,648	6,584	-43,815	-50,399
2523	17,765	-4,989	12,776	-46,840	-59,616
2524	21,456	-6,207	15,249	-59,739	-74,988
2525	23,879	-6,151	17,728	-27,342	-45,070
2526	25,050	-7,896	17,154	-72,479	-89,633
2527	27,317	-7,290	20,027	-53,596	-73,623
2528	31,768	-7,622	24,146	-46,419	-70,565
2529	37,321	-7,798	29,523	601	-28,922
2530	50,024	-9,902	40,122	-15,114	-55,236
2531	78,859	-15,253	63,606	-46,444	-110,050
2532	96,386	-19,204	77,183	-70,742	-147,924
2533	110,572	-36,534	74,038	-175,080	-249,118
2534	115,700	-41,802	73,898	-179,345	-253,244
2535	129,335	-62,485	66,850	-113,101	-179,951
2536	142,800	-76,973	65,827	-114,533	-210,360
2537	152,511	-102,154	50,357	-118,070	-238,427
2538	200,303	-106,468	93,835	-297,153	-390,988
2539	230,332	-108,640	121,692	-305,649	-427,341
2540	220,754	-59,125	161,630	-3,112	-158,518
2541	242,177	-59,073	183,104	13,875	-169,229

ที่มา : ธนาคารแห่งประเทศไทย

3. สร้างอาชีพและการจ้างงาน

จากการศึกษาและวิจัยพบว่าอุตสาหกรรมท่องเที่ยวเป็นอุตสาหกรรมที่เหมาะสมกับสภาพของประเทศกำลังพัฒนาซึ่งมีแรงงานส่วนเกินหรือการใช้แรงงานยังไม่เต็มที่ เนื่องจากอุตสาหกรรมการท่องเที่ยวเป็นอุตสาหกรรมที่ต้องการแรงงาน โดยเฉพาะแรงงานที่มีความชำนาญในระดับปานกลาง-ต่ำ เป็นจำนวนมาก

4. ความต่อเนื่องของรายได้-รายจ่าย

เมื่อนักท่องเที่ยวเดินทางเข้ามาท่องเที่ยวพร้อมก็ให้เกิดกิจกรรมต่อเนื่อง 2 ลักษณะด้วยกัน คือ

4.1 ความต่อเนื่องของรายจ่ายนักท่องเที่ยว เมื่อนักท่องเที่ยวตัดสินใจเดินทางก็มีรายจ่ายต่างๆที่ต่อเนื่องตามมาซึ่งจะสามารถจำแนกได้ ดังนี้ ค่าใช้จ่ายที่ใช้ในการเตรียมตัวเดินทาง เช่น ค่าจัดทำเอกสาร ค่าตัดเสื้อผ้า ค่าติดต่อกองการเดินทาง ฯลฯ ค่าใช้จ่ายที่ใช้ในระหว่างการเดินทาง ได้แก่ ค่าอาหาร ค่าที่พัก ค่ายานพาหนะ ค่าบันเทิงเรีงรมณ์ ค่าซื้อของที่ระลึก และภายหลังจากการท่องเที่ยวก็ยังมีค่าใช้จ่ายตามมา เช่น ค่าล้างอัดรูป ค่ารักษาพยาบาล

4.2 ความต่อเนื่องของอาชีพ เมื่อนักท่องเที่ยวจ่ายค่าสินค้าและบริการ เงินนั้นจะถูกหมุนเวียนไปยังกลุ่มอาชีพต่างๆ ทั้งที่เป็นผู้ผลิตทางตรงและทางอ้อมเพื่อนำไปจับจ่ายใช้สอยเป็นการหมุนเวียนของรายได้ต่อไป

ผลของการเพิ่มมูลค่าจากรายได้-รายจ่ายนี้ จะส่งผลกระทบต่อรายได้ประชาชาติ โดยจะสามารถทำให้รายได้ประชาชาติเพิ่มสูงขึ้น (เกิดตัวคูณเชิงรายได้) และรัฐเองก็จะมีรายได้จากการเก็บภาษีมาใช้จ่ายมากขึ้นด้วย อย่างไรก็ตาม การเพิ่มมูลค่าจะมีมากขึ้นเพียงใดขึ้นอยู่กับปัจจัยต่อไปนี้อย่าง

- อัตราการเก็บภาษีจากรัฐบาล หากมีการเก็บภาษีในอัตราที่สูง เงินที่นักท่องเที่ยวจ่ายเข้ามาในระบบเศรษฐกิจก็จะไหลออกนอกระบบ ทำให้อัตราการหมุนเวียนของปริมาณเงินลดลง ($MV = PT$)¹

- การสั่งซื้อสินค้าและการเดินทางไปท่องเที่ยวยังต่างประเทศ ซึ่งจะทำให้รายได้ถูกใช้จ่ายออกไปนอกประเทศ ปริมาณเงินในระบบลดผลประโยชน์จากการเพิ่มมูลค่าก็จะลดน้อยลง

- การออม หากภาวะในประเทศมีการออมสูงโดยไม่มีการนำมาลงทุน ก็จะทำให้ปริมาณเงินหมุนเวียนลดลง

5. การกระจายรายได้

เมื่อนักท่องเที่ยวเดินทางเข้ามา ย่อมมีกิจกรรมที่เกี่ยวข้องกับผู้ประกอบธุรกิจต่างๆ ทั้งทางตรงและทางอ้อมกระจายกันออกไป นอกจากนี้ยังมีการกระจายรายได้ที่เกิดขึ้นอีกรูปแบบก็คือ การกระจายรายได้จากประเทศที่มั่งคั่ง (มีเงินเก็บเพียงพอต่อการท่องเที่ยว) ไปสู่ประเทศยากจน จึงมีผลช่วยลดช่องว่างทางเศรษฐกิจของประเทศต่างๆ ได้ด้วย และเนื่องจากการเดินทางท่องเที่ยวแต่ละครั้งนักท่องเที่ยวจะมีค่าใช้จ่ายหลายประเภท เช่น ค่าที่พัก ค่าอาหารและเครื่องดื่ม ค่าบริการท่องเที่ยวและพาหนะ ค่าซื้อสินค้าและของที่ระลึก ค่าใช้จ่ายเพื่อการบันเทิง และค่าใช้จ่ายเบ็ดเตล็ด ซึ่งจะเป็นการกระจายปริมาณเงินเหล่านั้น ไปยังธุรกิจประเภทต่างๆ จึงกล่าวได้ว่าอุตสาหกรรมการท่องเที่ยวเป็นอุตสาหกรรมด้านการบริการที่ก่อให้เกิดการกระจายรายได้สูงสุด อุตสาหกรรมหนึ่ง

¹ สมการแห่งการแลกเปลี่ยน ของ Fisher เรียกสั้นๆ ว่า Fisher Equation อธิบายโดยใช้สมการข้างล่างนี้

$$MV = PT$$

M	คือ	ปริมาณเงิน
V	คือ	อัตราหมุนเวียนของเงิน (Velocity of Money)
P	คือ	ระดับราคาสินค้า
T	คือ	ปริมาณการค้า (Volume of Trade)

ซึ่งต่อมาได้เปลี่ยนเป็นปริมาณสินค้าและบริการขั้นสุดท้าย

ตารางที่ 3 : ผลการดำเนินงานอุตสาหกรรมท่องเที่ยวของประเทศไทย

ปี	จำนวนนักท่องเที่ยว (คน)	อัตราการเปลี่ยนแปลง (%)	วันหยุดเฉลี่ย (วัน)	รายได้จากการท่องเที่ยว (ล้านบาท)	งบประมาณดำเนินการ (ล้านบาท)	อัตราส่วนงบประมาณเทียบกับรายได้ (%)	หมายเหตุ
2503	81,340	32.11	3.00	196	3.40	1.35	
2504	107,754	32.47	3.00	250	2.30	0.92	
2505	130,809	21.40	3.00	310	3.60	1.16	
2506	195,076	49.13	5.70	394	6.00	1.52	
2507	211,924	8.64	4.50	430	7.00	1.63	
2508	225,025	6.18	4.80	506	11.00	2.17	
2509	282,117	25.37	5.00	754	16.00	2.12	
2510	335,845	19.04	4.60	952	12.10	1.27	
2511	377,262	12.33	4.20	1,220	7.85	0.64	
2512	469,784	24.25	4.80	1,770	10.94	0.62	
2513	628,671	33.82	4.80	2,175	12.80	0.59	
2514	638,738	1.60	4.80	2,214	14.28	0.65	
2515	820,758	28.50	4.90	2,718	25.00	0.92	
2516	1,037,737	26.44	4.70	3,457	25.00	0.72	-นักท่องเที่ยวถึง 1 ล้านคน
2517	1,107,392	6.71	4.80	3,852	27.66	0.72	-วิกฤตการณ์น้ำมันครั้งที่ 1
2518	1,180,075	6.56	5.00	4,538	31.17	0.69	
2519	1,098,442	-6.92	5.00	3,990	44.38	1.12	-นักท่องเที่ยวลดลงครั้งแรก
2520	1,220,672	11.10	4.51	4,607	52.69	1.14	
2521	1,453,839	19.10	4.84	8,894	63.60	0.72	
2522	1,591,455	9.47	5.09	11,232	70.25	0.63	-ยกระดับ อสท. เป็น ททท.
2523	1,858,801	16.80	4.90	17,765	83.98	0.47	-วิกฤตการณ์น้ำมันครั้งที่ 2
2524	2,015,615	8.44	4.96	21,455	109.99	0.51	-นักท่องเที่ยวถึง 2 ล้านคน

ตารางที่ 3 (ต่อ)

ปี	จำนวน นักท่องเที่ยว (คน)	อัตราการ เปลี่ยนแปลง (%)	วันหยุด เฉลี่ย (วัน)	รายได้จาก การท่องเที่ยว (ล้านบาท)	งบประมาณ ดำเนินการ (ล้านบาท)	อัตราส่วน งบประมาณ เทียบกับ รายได้ (%)	หมายเหตุ
2525	2,218,429	10.06	4.79	23,879	124.45	0.52	-รายได้จากการท่องเที่ยวเป็นอันดับหนึ่ง
2526	2,191,003	-1.24	4.91	25,050	163.80	0.66	-ภาวะเศรษฐกิจโลกถดถอย
2527	2,346,706	7.11	5.47	27,317	244.26	0.89	
2528	2,438,270	3.90	5.58	31,768	259.77	0.82	
2529	2,818,092	15.58	5.93	37,321	333.28	0.89	
2530	3,482,958	23.59	6.06	50,024	435.90	0.87	-ปีท่องเที่ยวไทยนักท่องเที่ยวเพิ่มขึ้น 3 ล้านคน
2531	4,230,737	21.47	7.36	78,859	506.70	0.64	
2532	4,809,508	13.68	7.63	96,386	530.64	0.55	
2533	5,298,860	10.17	7.06	110,572	830.96	0.75	-นักท่องเที่ยวถึง 5 ล้านคน
2534	5,089,899	-4.00	7.09	110,004	1,004.25	0.91	-สงครามการค้าเปอร์เซีย นักท่องเที่ยวลดลงครั้งที่ 3
2535	5,136,443	0.97	7.06	123,135	1,262.06	1.02	
2536	5,760,533	12.15	6.94	127,802	1,463.18	1.14	
2537	6,166,496	7.05	6.98	145,211	2,162.64	1.49	-นักท่องเที่ยวถึง 6 ล้านคน
2538	6,951,566	12.73	7.43	190,765	2,305.02	1.21	
2539	7,192,145	3.46	8.23	213,150	2,495.57	1.18	
2540	7,221,349	0.41	8.33	220,754	2,495.57	1.13	-วิกฤตเศรษฐกิจในไทย และเอเซีย -ประกาศใช้ค่าเงินบาทลอยตัวเมื่อวันที่ 2 ก.ค.
2541	7,764,930	7.53	8.40	242,177	2,673.17	1.11	

ที่มา : การท่องเที่ยวแห่งประเทศไทย

ตารางที่ 4 : ประเทศที่ได้รับความนิยมจากนักท่องเที่ยว 20 ประเทศแรกของโลก

ลำดับในปีพ.ศ.		ประเทศ	จำนวนนักท่องเที่ยวในปี พ.ศ. 2538 (พันคน)	อัตราการเปลี่ยนแปลงเทียบกับปี พ.ศ.2537 (%)	ส่วนแบ่งในตลาดในปี พ.ศ.2538 (%)
2528	2538				
1	1	ฝรั่งเศส	60,584	-1.19	10.68
2	2	สเปน	45,125	4.38	7.96
3	3	สหรัฐอเมริกา	44,730	-1.70	7.89
4	4	อิตาลี	29,184	6.20	5.15
13	5	จีน	23,368	10.91	4.12
6	6	สหราชอาณาจักร	22,700	7.92	4.00
11	7	ฮังการี	22,087	3.09	3.90
9	8	เม็กซิโก	19,870	16.11	3.50
23	9	โปแลนด์	19,225	2.26	3.39
5	10	ออสเตรเลีย	17,750	-0.80	3.13
7	11	แคนาดา	16,854	5.53	2.97
16	12	สาธารณรัฐเชค	16,600	-2.35	2.93
8	13	เยอรมันนี	14,535	0.28	2.56
10	14	สวีเดน	11,835	-2.99	2.09
14	15	กรีซ	11,095	3.57	1.96
19	16	ฮ่องกง	9,598	2.86	1.69
15	17	โปรตุเกส	9,513	4.17	1.68
22	18	มาเลเซีย	7,936	10.27	1.40
26	19	ไทย	6,900	11.94	1.21
21	20	เนเธอร์แลนด์	6,526	5.60	1.16

ที่มา : World Tourism Organization 1995

ตารางที่ 5 : ประเทศที่มีรายได้จากการท่องเที่ยวสูงที่สุด 20 ประเทศแรกของโลก

รายรับในปี พ.ศ.		ประเทศ	รายรับในปี พ.ศ. 2538 (ล้านดอลลาร์)	อัตราการเปลี่ยนแปลงเทียบกับปี พ.ศ.2537 (%)	ส่วนแบ่งตลาดใน ปี พ.ศ.2538 (%)
2528	2538				
1	1	สหรัฐอเมริกา	58,370	-3.37	15.70
4	2	ฝรั่งเศส	27,322	6.61	7.35
2	3	อิตาลี	27,072	13.14	7.28
3	4	สเปน	25,065	14.70	6.74
5	5	สหราชอาณาจักร	17,468	15.10	4.70
6	6	ออสเตรเลีย	12,500	-5.02	3.36
7	7	เยอรมันนี	11,922	7.49	3.21
12	8	ฮ่องกง	9,075	9.11	2.44
31	9	จีน	8,733	19.30	2.30
22	10	ไทย	7,556	31.10	2.00
16	11	สิงคโปร์	7,550	6.83	2.03
8	12	สวีตเซอร์แลนด์	7,250	-4.23	1.95
9	13	แคนาดา	7,048	11.71	1.90
47	14	โปแลนด์	7,000	13.82	1.88
24	15	ออสเตรเลีย	6,875	15.45	1.85
10	16	เม็กซิโก	6,070	-3.93	1.63
51	17	เนเธอร์แลนด์	6,050	7.80	1.63
43	18	เกาหลีใต้	5,579	46.60	1.52
14	19	เบลเยียม	5,250	1.31	1.41
42	20	อินโดนีเซีย	5,233	9.40	1.43

ที่มา : World Tourism Organization 1995

ภาคผนวก ข

นิยามของการท่องเที่ยวเชิงนิเวศ (Eco-tourism)

การท่องเที่ยวแห่งประเทศไทย ได้ให้คำจำกัดความของคำว่า “การท่องเที่ยวเชิงนิเวศ (Eco-tourism)” สรุปได้ดังนี้

“การท่องเที่ยวเชิงนิเวศ (Eco-tourism) หมายถึง การท่องเที่ยวอย่างมีความรับผิดชอบ ในแหล่งธรรมชาติ มีเอกลักษณ์เฉพาะถิ่น และแหล่งวัฒนธรรมที่เกี่ยวข้องกับระบบนิเวศสิ่งแวดล้อม และการท่องเที่ยว โดยมีกระบวนการเรียนรู้ร่วมกันของผู้ที่เกี่ยวข้อง ภายใต้การจัดการที่มีส่วนร่วมของท้องถิ่น เพื่อมุ่งให้เกิดจิตสำนึกต่อการรักษาระบบนิเวศอย่างยั่งยืน”

คำจำกัดความนี้สามารถอธิบายแต่ละข้อความ โดยพิจารณาความสมบูรณ์ขององค์ประกอบจากลักษณะพื้นฐานของการท่องเที่ยวเชิงนิเวศ (Eco-tourism) ได้ดังนี้

อะไร (What)

การท่องเที่ยว

- กระบวนการท่องเที่ยวมีองค์ประกอบ 3 ด้าน คือ ทรัพยากรการท่องเที่ยว ตลาดการท่องเที่ยว และบริการการท่องเที่ยวที่มีการเดินทางเข้ามาเกี่ยวข้อง การท่องเที่ยวจึงเป็นกระบวนการที่ตอบสนองความพึงพอใจของนักท่องเที่ยว โดยมีเป้าหมายทางสังคมและเศรษฐกิจในกิจกรรมนี้

อย่างมีความรับผิดชอบ - เป็นการขยายกระบวนการท่องเที่ยวที่ครอบคลุมถึง รูปแบบการท่องเที่ยว และพฤติกรรมที่มีความรับผิดชอบต่อการท่องเที่ยวและสิ่งแวดล้อมทางธรรมชาติและสังคมของผู้ที่เกี่ยวข้อง ทั้งที่เป็นผู้รับผิดชอบในการจัดการแหล่งท่องเที่ยว บริการการท่องเที่ยว การตลาด นักท่องเที่ยว รวมทั้งผู้เกี่ยวข้องอื่นๆ

ที่ไหน (Where)

แหล่งธรรมชาติ

-หมายถึง Natural Attraction ซึ่งจุดมุ่งหมาย (Destination) ของการท่องเที่ยวแหล่งธรรมชาตินี้ อาจจะองค์ประกอบเฉพาะที่เป็นธรรมชาติหรือ องค์ประกอบอื่นๆร่วมอยู่ด้วย แต่จะต้องมีจุดเน้นของการท่องเที่ยว อยู่ที่ ทรัพยากรธรรมชาติที่มีอยู่แล้วในแหล่งธรรมชาติ ที่สำคัญคือความหลากหลายทางชีวภาพ (Biodiversity) ที่อยู่ในความสนใจของ

- นักท่องเที่ยว แหล่งธรรมชาตินี้อาจจะไม่จำเป็นต้องเป็นแหล่งท่องเที่ยวที่กำหนดไว้ก็ได้ และหากมีการท่องเที่ยวเกิดขึ้นในที่ใดๆ เราสามารถจะทำให้เกิดการท่องเที่ยวเชิงนิเวศได้
- ที่เอกลักษณ์เฉพาะกิจ** -เอกลักษณ์ คือ ความเป็นอันหนึ่งอันเดียวกันขององค์ประกอบของแหล่งที่เป็นจุดหมายของการท่องเที่ยว เอกลักษณ์มีความหมายกว้างๆ ที่เป็น (Identity) หรือเฉพาะเจาะจงที่เป็นลักษณะจริงแท้ ณ ที่นั้น (Authentic) หรือเกิดขึ้นเฉพาะถิ่น (Endemic) หรือไม่เหมือนใคร (Unique) ทั้งนี้มุ่งเน้นที่ระบบนิเวศ (Ecosystem) ของพื้นที่นั้นๆ เอกลักษณ์เฉพาะถิ่นนี้นอกจากจะเป็นสิ่งดึงดูดใจทางการท่องเที่ยวแล้ว ยังเป็นสิ่งที่ต้องรักษาไว้ไม่ให้ถูกทำลายหรือเปลี่ยนแปลงไปอันเนื่องมาจากการท่องเที่ยว หรือหากมีการเปลี่ยนแปลงต้องเป็นไปตามธรรมชาติเท่านั้น
- แหล่งวัฒนธรรม** -เป็นการมุ่งเน้นจุดหมายของการท่องเที่ยว (Destination) ที่เป็นแหล่งธรรมชาติรวมกับวัฒนธรรมที่เกิดขึ้น หรือเกี่ยวข้องสัมพันธ์กัน วัฒนธรรมในที่นี้หมายความรวมถึงสิ่งประดิษฐ์อื่นๆ ของมนุษย์ เช่น โบราณสถาน โบราณวัตถุ และแหล่งโบราณคดี ในสถานที่นั้นๆ
- แหล่งวัฒนธรรมโดยทั่วไปเป็นผลผลิตของความเจริญของมนุษย์ เป็นวิถีชีวิตที่พัฒนาจากลักษณะส่วนบุคคลจนเป็นสังคมดัดแปลง เปลี่ยนแปลง ธรรมชาติเป็นกระบวนการพัฒนาของมนุษย์ที่อยากจะหยุดยั้งได้ ความแตกต่างของแต่ละวัฒนธรรมเป็นสิ่งดึงดูดความสนใจของนักท่องเที่ยว
- ที่เกี่ยวข้องกับระบบนิเวศ** -การท่องเที่ยวเชิงนิเวศ ได้มีการจำกัดแหล่งวัฒนธรรมเฉพาะที่มีความสัมพันธ์เกี่ยวข้องหรือมีวิถีตามธรรมชาติ เป็นวัฒนธรรมที่ยังคงอยู่ภายใต้ หรือเป็นส่วนหนึ่งของระบบนิเวศที่เป็นเอกลักษณ์เฉพาะถิ่นเป็นสิ่งสำคัญ
- แหล่งธรรมชาติที่มีเอกลักษณ์เฉพาะถิ่น กับแหล่งวัฒนธรรมที่เกี่ยวข้องกับระบบนิเวศ จึงกล่าวได้ว่าเป็นแหล่งท่องเที่ยวที่มีรากฐานอยู่กับธรรมชาติ

มีวิธีการอย่างไร (How)

โดยมีกระบวนการเรียนรู้-เป็นกระบวนการที่ขาดไม่ได้ของการท่องเที่ยวประเภทนี้ โดยเฉพาะอย่างยิ่งการเรียนรู้ที่เกี่ยวข้องกับสิ่งแวดล้อมทางธรรมชาติและสังคม กระบวนการเรียนรู้ (Learning Process) จะเกิดขึ้นในทุกขณะทุกขั้นตอนของการจัดการการท่องเที่ยว เพื่อให้บรรลุวัตถุประสงค์ของการพัฒนาการท่องเที่ยวแบบยั่งยืน ซึ่งจะทำให้มีการส่งเสริมประสบการณ์ที่ดีและมากขึ้นตามลำดับ

ร่วมกันในหมู่ผู้เกี่ยวข้อง -การเรียนรู้ไม่ได้มุ่งเน้นเฉพาะนักท่องเที่ยวเท่านั้น แต่รวมถึงผู้ที่เกี่ยวข้องทั้งหมด ทั้งผู้บริหารแหล่งท่องเที่ยว ผู้ประกอบการ นักท่องเที่ยว และประชาชนในท้องถิ่น

ภายใต้การจัดการ -การท่องเที่ยวเชิงนิเวศจะต้องมีการจัดการที่ดี ถูกต้องตามหลักวิชาการ ต้องมีการเตรียมการวางแผนพัฒนาและปฏิบัติการอย่างถูกต้อง

สิ่งแวดล้อม -สิ่งแวดล้อมของแหล่งท่องเที่ยวจะต้องได้รับการจัดการ เพื่อไม่ให้เกิดผลกระทบทั้งต่อสิ่งแวดล้อมในพื้นที่และสิ่งแวดล้อมโดยรวม สิ่งแวดล้อมในที่นี้หมายถึง สิ่งแวดล้อมที่เป็นทรัพยากรของแหล่งท่องเที่ยวตามธรรมชาติ และ/หรือ วัฒนธรรมที่มีอยู่

การท่องเที่ยว -หมายถึงการจัดการการท่องเที่ยวที่ครอบคลุมทั้งด้านการจัดการทรัพยากร แหล่งท่องเที่ยว การบริการ และด้านการตลาดที่ถูกต้องเหมาะสม

อย่างมีส่วนร่วมของท้องถิ่น -การจัดการการท่องเที่ยวเชิงนิเวศ คือ ท้องถิ่นต้องมีส่วนร่วม (Involvement, Participation, Partnership) ท้องถิ่นในที่นี้หมายถึงชุมชน (Community) หรือประชาชน (People, Local People) หรือรัฐบาลท้องถิ่น องค์การปกครองท้องถิ่น (Local Government) ก็ได้ ทั้งนี้ควรเป็นการปกครองท้องถิ่นที่เป็นของประชาชนอย่างแท้จริง ประชาชนส่วนใหญ่เป็นผู้กำกับองค์กรอย่างเป็นประชาธิปไตย

-การมีส่วนร่วมหมายถึง การมีสิทธิในการควบคุมดูแลกระบวนการท่องเที่ยว โดยมีส่วนร่วมตั้งแต่ขั้นการสำรวจ วางแผน จัดการ ดำเนินการ ซึ่งนอกจากจะก่อให้เกิดรายได้หรือผลประโยชน์ต่อท้องถิ่นแล้วยังชี้ถึงความสำคัญของท้องถิ่น และเป็นกระบวนการเรียนรู้และพัฒนาความสามารถในการพึ่งตนเองของชุมชนอีกด้วย

-ท้องถิ่นในการพัฒนาเชิงนิเวศจะให้ความสำคัญและเน้นที่ประชาชนในพื้นที่ (Ecosystem People) เป็นหลัก ส่วนประชาชนที่อยู่โดยรวม (Biosphere) มีความสำคัญและควรได้รับการจัดให้มีส่วนร่วมเช่นกัน

มีจุดประสงค์ใด (For What)

- เพื่อมุ่งให้เกิดจิตสำนึก -เป็นการระบุนถึงวัตถุประสงค์ของการท่องเที่ยว หรือกระบวนการเรียนรู้วิธีการจัดการที่ต้องมุ่งให้ผู้เกี่ยวข้องเกิดจิตสำนึก (ภาวะจิตที่ตื่นและรู้ตัว และสามารถตอบสนองต่อสิ่งเร้าจากประสาทสัมผัสทั้ง 5 คือ รูป เสียง กลิ่น รส การสัมผัสด้วยกาย) อย่างแท้จริง ไม่เพียงแต่มีความเข้าใจเท่านั้น แต่สามารถปฏิบัติได้ว่าเป็นธรรมชาติโดยอัตโนมัติ
- ต่อการรักษาระบบนิเวศ -จิตสำนึกที่ได้จะเป็นไปเพื่อให้เกิดสำนึกในการรักษาระบบนิเวศของแหล่งท่องเที่ยวไว้ไม่ให้ถูกทำลายหรือเปลี่ยนแปลงไป โดยคงสภาพของการปฏิสัมพันธ์อย่างสมดุลไว้ให้นานที่สุด
- อย่างยั่งยืน -โดยจะส่งผลต่อเนื่องถึงการท่องเที่ยวที่ยั่งยืน ซึ่งจะเกิดขึ้นในความยั่งยืนของทุกองค์ประกอบ อันจะอยู่ในกระบวนการพัฒนาที่ยั่งยืน (Sustainable Development)

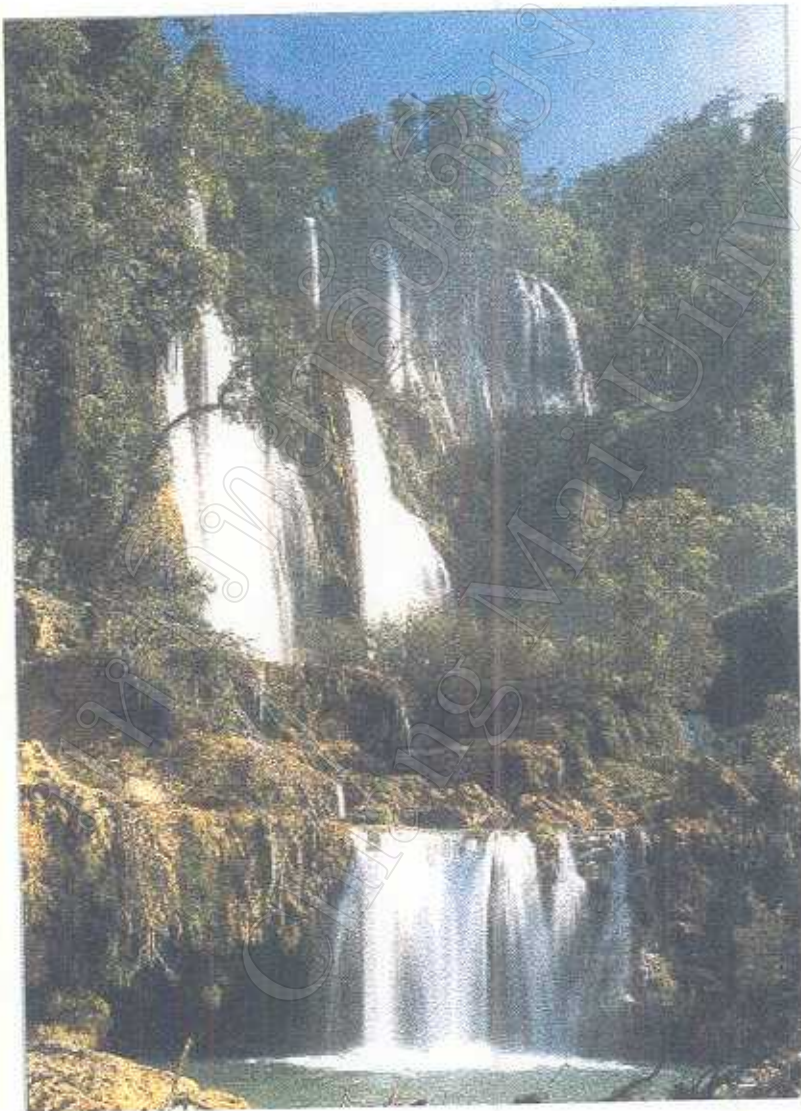
ที่มา : Agenda 21, UNCED, 14 June 1992 ที่ Rio de Janeiro, Brazil.

แผนที่แสดงสถานที่ท่องเที่ยวในอำเภออุ้มผาง จังหวัดตาก

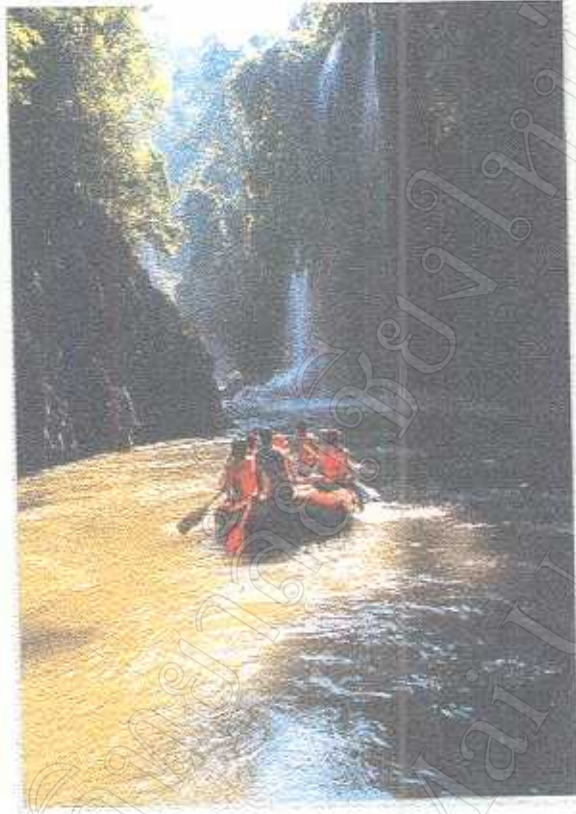


ภาพสถานที่ท่องเที่ยวในอำเภออุ้มผาง จังหวัดตาก

ภาพ : น้ำตกทีลอซู



ภาพ : การล่องแพชมน้ำตกในอำเภออุ้มผาง



ภาพ : ทิวทัศน์ในอำเภออุ้มผาง



ภาพ : การเดินทางท่องเที่ยวโดยนั่งบนหลังช้าง ในอำเภออุ้มผาง



ภาพ : งานฝีมือของคนท้องถิ่น ภายหลังจากมีการจัดการด้านการท่องเที่ยวเชิงนิเวศในอำเภออุ้มผาง



ภาพ : รางวัล PATA Gold Award 1998 ประเภท Ecotourism/travel Related Project

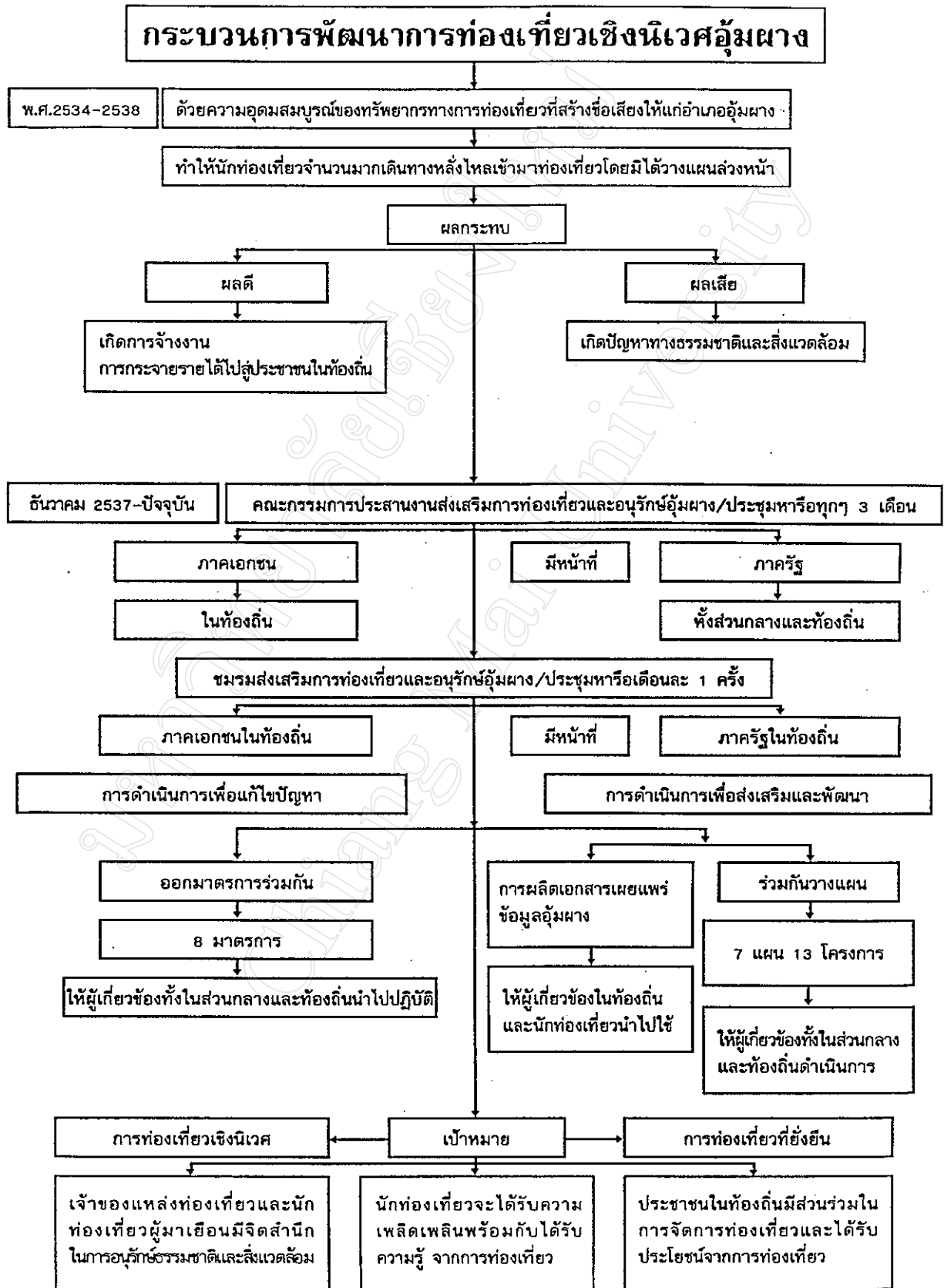


ภาคผนวก ค

สถานที่ท่องเที่ยวในอำเภออุ้มผาง จังหวัดตาก

ภาคผนวก ง

การพัฒนาการท่องเที่ยวเชิงนิเวศในอำเภออุ้มผาง จังหวัดตาก



การดำเนินงานเพื่อส่งเสริมและพัฒนาการท่องเที่ยวเชิงนิเวศในอำเภอดุสิต

1. แผนรณรงค์มวลชน

โครงการ/วันที่ดำเนินการ	1.1 โครงการสัมมนา "ศึกษาดูงานกิจกรรมการท่องเที่ยวอำเภออุ้มผาง" จัดขึ้นเมื่อวันที่ 13 ตุลาคม 2538	1.2 โครงการประชุม مردمค้ำประชาชน และผู้นำชุมชนชาวอุ้มผาง จัดขึ้นเมื่อวันที่ 29-31 กรกฎาคม 2539	1.3 โครงการอบรมชาวเขาที่อยู่ใน แหล่งท่องเที่ยว จัดขึ้นเมื่อวันที่ 26 พฤศจิกายน 2539
ผู้เข้าร่วมโครงการ	- ผู้ประกอบการธุรกิจท่องเที่ยวทั้ง ใน ส่วนกลาง และท้องถิ่น - หน่วยงานภาครัฐ/ภาคเอกชนและ ผู้นำชุมชนในท้องถิ่น - สื่อมวลชน	- ประชาชนในท้องถิ่น - หน่วยงานภาครัฐ ภาคเอกชนและ ผู้นำชุมชนในท้องถิ่น	- ชาวเขาที่อาศัยอยู่ในแหล่งท่องเที่ยว
วิธีการมีส่วนร่วม	- การให้ความรู้ความเข้าใจ แก่มวลชน	- การให้ความรู้ ความเข้าใจแก่ มวลชน	- การให้ความรู้ความเข้าใจแก่มวลชน
ผลการดำเนินการ	- การตัดสินใจร่วมกันที่จะพัฒนา อุ้มผางให้เป็นรูปแบบ "การท่องเที่ยวเชิงนิเวศ"	- ประชาชนเกิดความรู้ ความเข้าใจ ในเรื่องการท่องเที่ยวและร่วมมือกัน อนุรักษ์ทรัพยากรทางธรรมชาติและ วัฒนธรรมของท้องถิ่น - เป็นเจ้าบ้านที่ดี	- ชาวเขาเกิดความรู้ ความเข้าใจใน เรื่องการท่องเที่ยวและร่วมมือกัน อนุรักษ์ทรัพยากรธรรมชาติและ วัฒนธรรมของท้องถิ่น และดูแล สภาพแวดล้อมที่ดีของหมู่บ้าน

การดำเนินงานเพื่อส่งเสริมและพัฒนาการท่องเที่ยวเชิงนิเวศในอำเภออุ้มผาง

2. แผนการพัฒนาศูนย์บุคลากร

โครงการ/วันที่ดำเนินการ	2.1 โครงการอบรมเยาวชนอาสาสมัครช่วยเหลือนักท่องเที่ยว จัดขึ้นเมื่อวันที่ 22-23 มีนาคม 2538	2.2 โครงการอบรมพนักงานต้อนรับ ความรู้ต่าง พนักงานขับรถสองแถว และอาสาสมัครช่วยเหลือนักท่องเที่ยว จัดขึ้นเมื่อวันที่ 14 ตุลาคม 2538 และวันที่ 27 พฤศจิกายน 2539	2.3 โครงการอบรมให้ความรู้เพิ่มเติม แก่แม่ค้าเทศบาล จัดขึ้นเมื่อวันที่ 5-11 สิงหาคม 2540
ผู้เข้าร่วมโครงการ	- เยาวชนอาสาสมัคร - นักเรียน	- พนักงานต้อนรับ - ความรู้ต่าง - พนักงานขับรถสองแถว - อาสาสมัครช่วยเหลือนักท่องเที่ยว	- แม่ค้าเทศบาลท้องถิ่น
วิธีการมีส่วนร่วม	- ให้ความรู้ ความเข้าใจ	- ให้ความรู้ ความเข้าใจ	- ให้ความรู้ ความเข้าใจ
ผลการดำเนินงาน	- เยาวชนเกิดความรู้ ความเข้าใจในเรื่องการท่องเที่ยวและร่วมมือกันอนุรักษ์ทรัพยากรธรรมชาติและสิ่งแวดล้อม - เป็นเจ้าบ้านที่ดีในการต้อนรับนักท่องเที่ยวผู้มาเยือน	- พัฒนาการให้มีความภาคภูมิใจ เป็นแนวร่วมและดูแลความปลอดภัยให้นักท่องเที่ยวในการรักษาสิ่งแวดล้อม	- พัฒนาการให้มีความภาคภูมิใจ เป็นผู้นำนักท่องเที่ยวในการรักษาสิ่งแวดล้อม

การดำเนินงานเพื่อส่งเสริมและพัฒนาการท่องเที่ยวเชิงนิเวศในอำเภอมัญเภา

3. แผนการส่งเสริมอาชีพหัตถกรรม

โครงการ/วันที่ดำเนินการ	<p>3.1 โครงการส่งเสริมสินค้าของฝากสำหรับนักท่องเที่ยว ได้รับการสนับสนุนจากกรมส่งเสริมการค้าระหว่างประเทศ แม่บ้านในการเตรียมอาหาร และแปรรูปผลิตภัณฑ์เกษตร เป็นสินค้าของฝากจำหน่ายให้แก่นักท่องเที่ยว จัดขึ้นเมื่อวันที่ 22-26 มกราคม 2539</p>	<p>3.2 โครงการส่งเสริมสินค้าของที่ระลึกสำหรับนักท่องเที่ยว ได้รับการสนับสนุนจากกรมส่งเสริมอุตสาหกรรม จัดอบรมการทำผลิตภัณฑ์จากเปลือกกล้วย และจากเปลือกข้าวโพด เป็นของที่ระลึก จำหน่ายให้แก่ นักท่องเที่ยว จัดขึ้นเมื่อวันที่ 12 กุมภาพันธ์ - 15 มีนาคม 2539 และ วันที่ 20-24 มกราคม 2540</p>
ผู้เข้าร่วมโครงการ	- กลุ่มแม่บ้าน	
วิธีการมีส่วนร่วม	- การให้ความรู้ ความเข้าใจ / การฝึกอบรม	
ผลการดำเนินการ	<ul style="list-style-type: none"> - กลุ่มแม่บ้านสามารถผลิตสินค้าของที่ระลึกจำหน่ายแก่นักท่องเที่ยว - ประชาชนมีส่วนร่วมและได้รับประโยชน์จากการท่องเที่ยว - ทำให้ยกระดับคุณภาพชีวิตของประชาชนอุมเภาให้ดีขึ้น 	

การดำเนินงานเพื่อส่งเสริมและพัฒนาการท่องเที่ยวเชิงนิเวศในอำเภอดຸ່ມແມ່

4. แผนการอนุรักษ์สิ่งแวดล้อมทางวัฒนธรรม

5. แผนการยกระดับมาตรฐานที่พัก ราคาประหยัด

โครงการ/วันที่ดำเนินการ	4.1 โครงการอนุรักษ์บ้านเก่า บ้านโบราณ จัดขึ้นเมื่อเดือนกรกฎาคม 2539 -- เดือนธันวาคม 2541	5.1 โครงการพัฒนาที่พักเพื่อการท่องเที่ยวเชิงนิเวศ จัดขึ้นเมื่อวันที่ 29 สิงหาคม 2539
ผู้เข้าร่วมโครงการ	ประชาชนในท้องถิ่น	- ผู้ประกอบการด้านที่พัก
วิธีการมีส่วนร่วม	การให้ความรู้ ความเป็นใจ	- การให้ความรู้ความเข้าใจ
ผลการดำเนินการ	- ยุ่มนางยังคงรักษาสภาพแวดล้อมทางธรรมชาติและวัฒนธรรม - ประชาชนร่วมกันดูแลรักษาบ้านโบราณซึ่งเป็นเอกลักษณ์ของชุมชนท้องถิ่น	- เกิดการปรับปรุงพัฒนาที่พักและสิ่งอำนวยความสะดวก ให้มีความเหมาะสมกลมกลืนกับสภาพแวดล้อม ประหยัดพลังงาน และรักษาสีสิ่งแวดล้อม

การดำเนินงานเพื่อส่งเสริมและพัฒนาการท่องเที่ยวเชิงนิเวศในอำเภอดຸ່ມผาง

6. แผนการส่งเสริมการตลาด

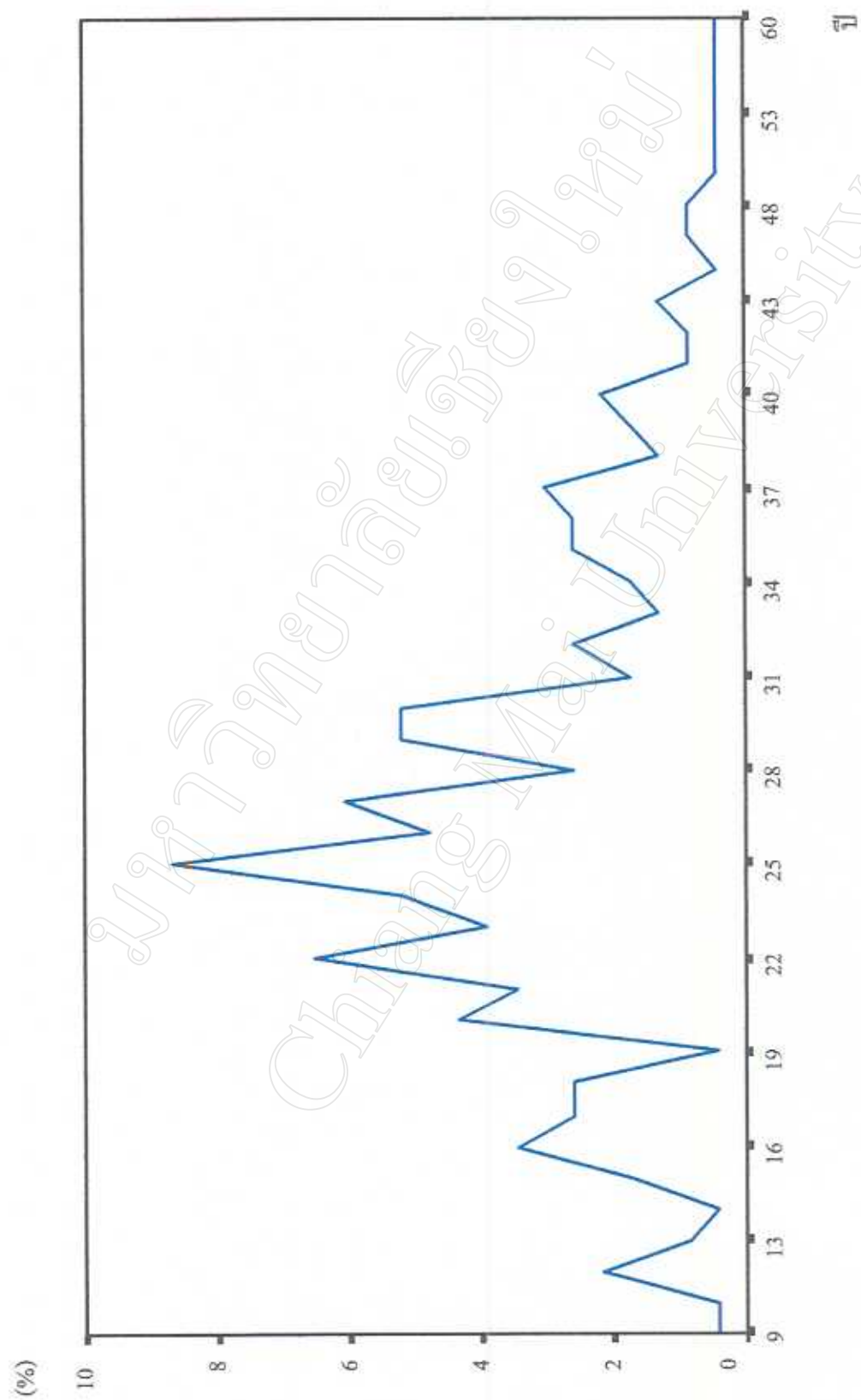
โครงการ/วันที่ดำเนินการ	<p>6.1 โครงการนำผู้ประกอบการศึกษาดูงานในเทศกาลท่องเที่ยวนานาชาติ (International Travel Show: ITS) จัดขึ้นเมื่อวันที่ 27 กรกฎาคม 2558</p> <p>- ผู้ประกอบการทางการท่องเที่ยว</p> <p>- การให้ความรู้ความเข้าใจ</p> <p>- ผู้ประกอบการเรียนรู้ และเข้าใจวิธีการส่งเสริมการขายอย่างเป็นระบบและสามารถเข้าร่วมงานส่งเสริมการขายได้อย่างมีประสิทธิภาพ และประสิทธิผลในงานครั้งต่อไป</p>	<p>6.2 โครงการจัดนำเที่ยว "ธรรมชาติลัญจระ" ผู้มีผางให้กับตัวแทนบริษัทนำเที่ยวจากส่วนกลางและเข้าร่วมการสัมมนาเรื่อง "ทิศทางการพัฒนาการท่องเที่ยวเชิงนิเวศ" จัดขึ้นเมื่อวันที่ 14 ตุลาคม 2558</p> <p>- ผู้ประกอบการทางการท่องเที่ยวจากส่วนกลาง</p> <p>- การให้ความรู้ ความเข้าใจ</p> <p>- ผู้ประกอบการนำเที่ยวทั้งส่วนกลางและท้องถิ่นเกิดความเข้าใจและเป็นแนวร่วมในการนำเที่ยวในรูปแบบ "การท่องเที่ยวเชิงนิเวศ" ในผู้มีผาง</p>
ผู้เข้าร่วมโครงการ	<p>- ผู้ประกอบการทางการท่องเที่ยว</p> <p>- การให้ความรู้ความเข้าใจ</p>	<p>- ผู้ประกอบการทางการท่องเที่ยวจากส่วนกลาง</p> <p>- การให้ความรู้ ความเข้าใจ</p>
วิธีการมีส่วนร่วม	<p>- การให้ความรู้ความเข้าใจ</p>	<p>- การให้ความรู้ ความเข้าใจ</p>
ผลการดำเนินการ	<p>- ผู้ประกอบการเรียนรู้ และเข้าใจวิธีการส่งเสริมการขายอย่างเป็นระบบและสามารถเข้าร่วมงานส่งเสริมการขายได้อย่างมีประสิทธิภาพ และประสิทธิผลในงานครั้งต่อไป</p>	<p>- ผู้ประกอบการนำเที่ยวทั้งส่วนกลางและท้องถิ่นเกิดความเข้าใจและเป็นแนวร่วมในการนำเที่ยวในรูปแบบ "การท่องเที่ยวเชิงนิเวศ" ในผู้มีผาง</p>

การดำเนินงานเพื่อส่งเสริมและพัฒนาการท่องเที่ยวเชิงนิเวศในอำเภอมัญจาคีรี

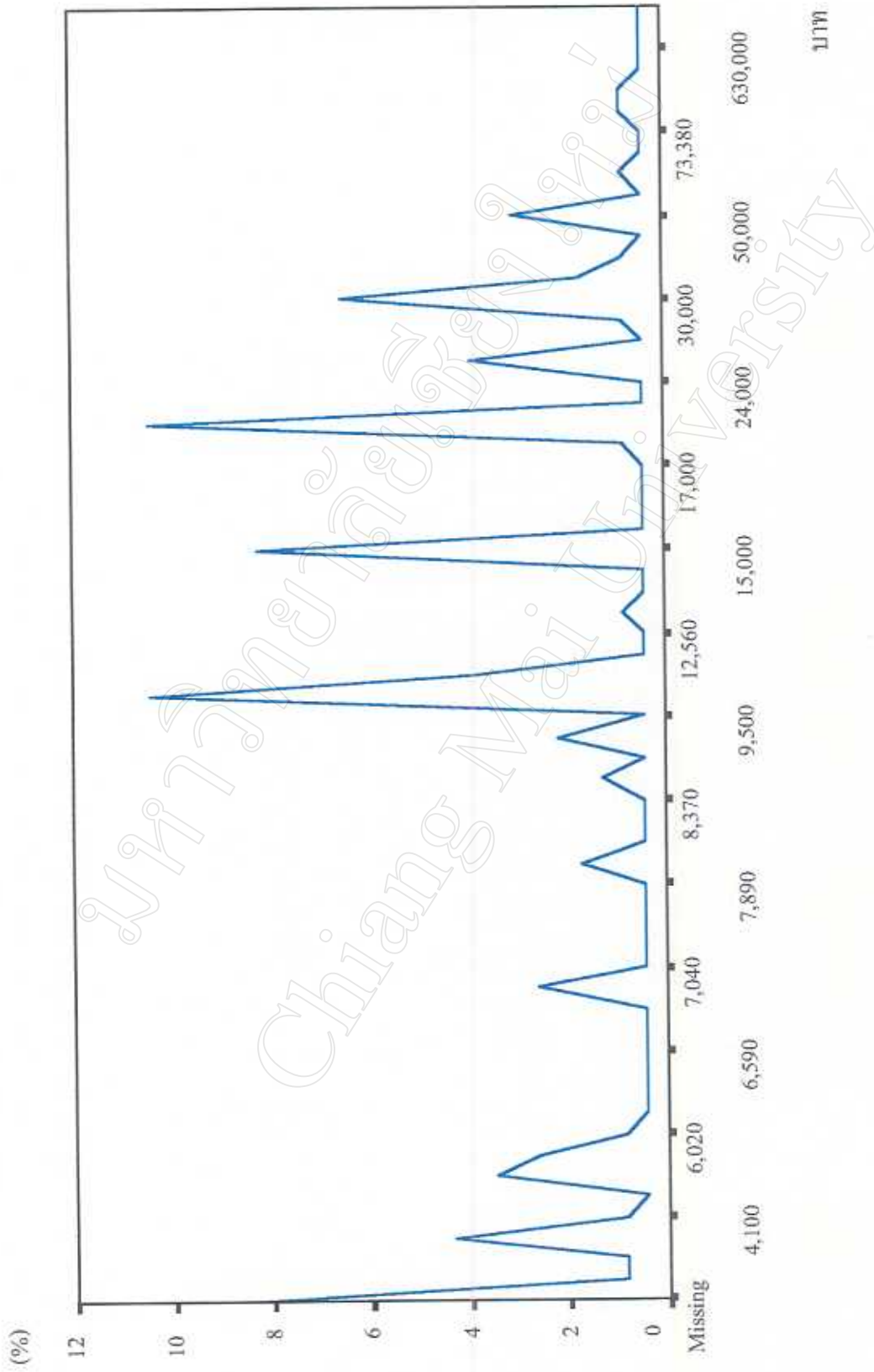
7. แผนการเผยแพร่ประชาสัมพันธ์

โครงการ/วันที่ดำเนินการ	7.1 โครงการนำสื่อมวลชนไปชมแหล่งท่องเที่ยวอัญมณี ด้วยการท่องเที่ยวเชิงนิเวศ จัดขึ้นเมื่อวันที่ 14 ตุลาคม 2538 และ วันที่ 10-12 ธันวาคม 2539 - สื่อมวลชนจากส่วนกลาง	7.2 โครงการนำนักจัดรายการวิทยุไปชมแหล่งท่องเที่ยว อัญมณีด้วย การท่องเที่ยวเชิงนิเวศ จัดขึ้นเมื่อวันที่ 18-22 กุมภาพันธ์ 2540 - นักจัดรายการวิทยุ
ผู้เข้าร่วมโครงการ	- สื่อมวลชนจากส่วนกลาง	
วิธีการมีส่วนร่วม	- การให้ความรู้ ความเข้าใจ	
ผลการดำเนินการ	- ช่วยเผยแพร่ประชาสัมพันธ์โครงการปฏิบัติในการเดินทางท่องเที่ยวในอัญมณีและเผยแพร่ "อัญมณี" ในฐานะแหล่งท่องเที่ยวตัวอย่าง สำหรับการท่องเที่ยวเชิงนิเวศไปยังนักท่องเที่ยวและสาธารณชนทั่วไป - ทำให้นักท่องเที่ยวที่จะเดินทางมาเยือนอัญมณีเตรียมตัวและวางแผนการเดินทางล่วงหน้าและเดินทางท่องเที่ยว อย่างรับผิดชอบต่อสิ่งแวดล้อม	

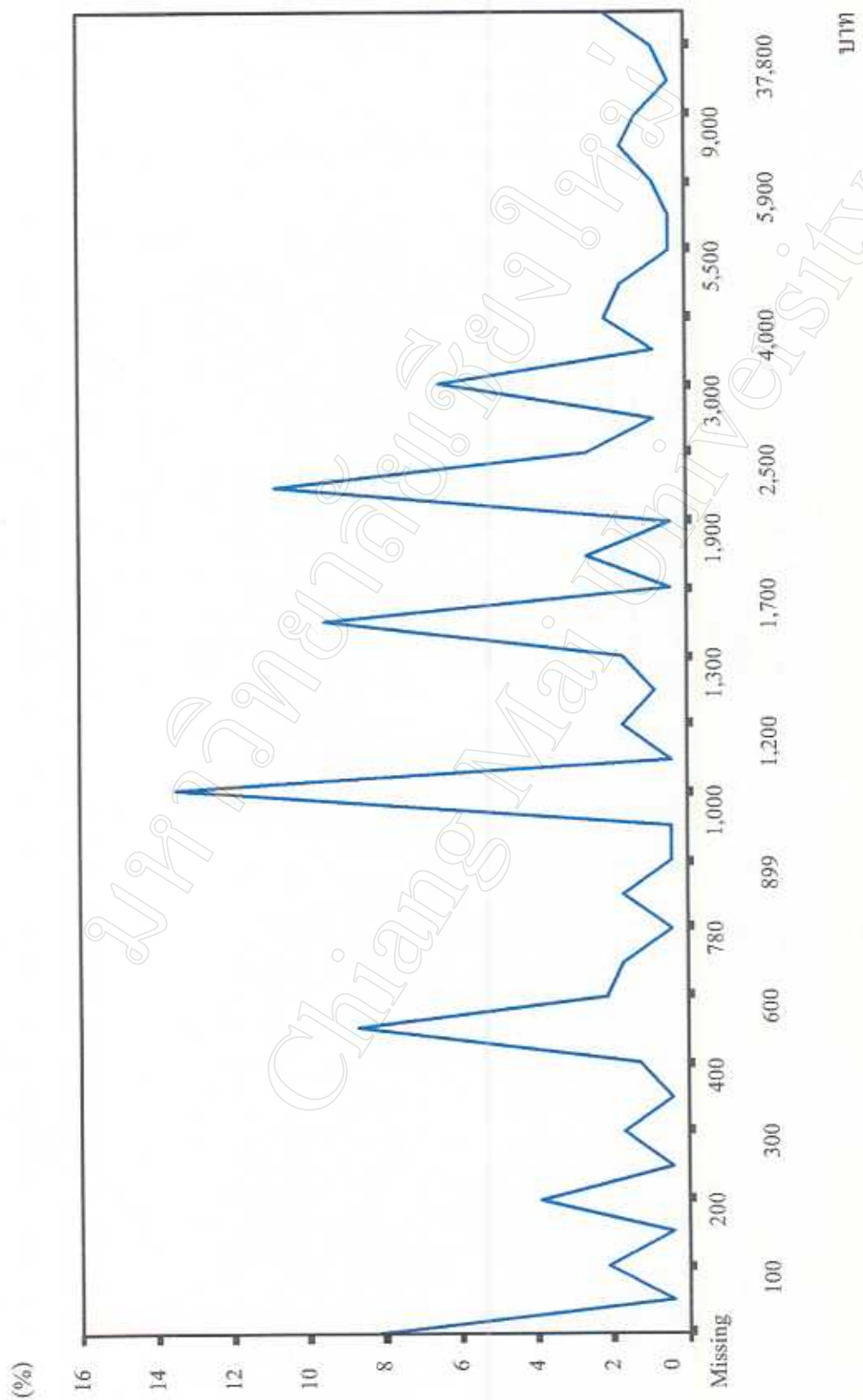
ภาพที่ 1 : แสดงอายุของนักท่องเที่ยวที่เดินทางเข้าไปท่องเที่ยวในอำเภออุ้มผาง จังหวัดตาก



ภาพที่ 2 : แสดงรายได้ต่อครัวเรือนของนักท่องเที่ยวที่เดินทางเข้าไปท่องเที่ยวในอำเภออุ้มผาง จังหวัดตาก



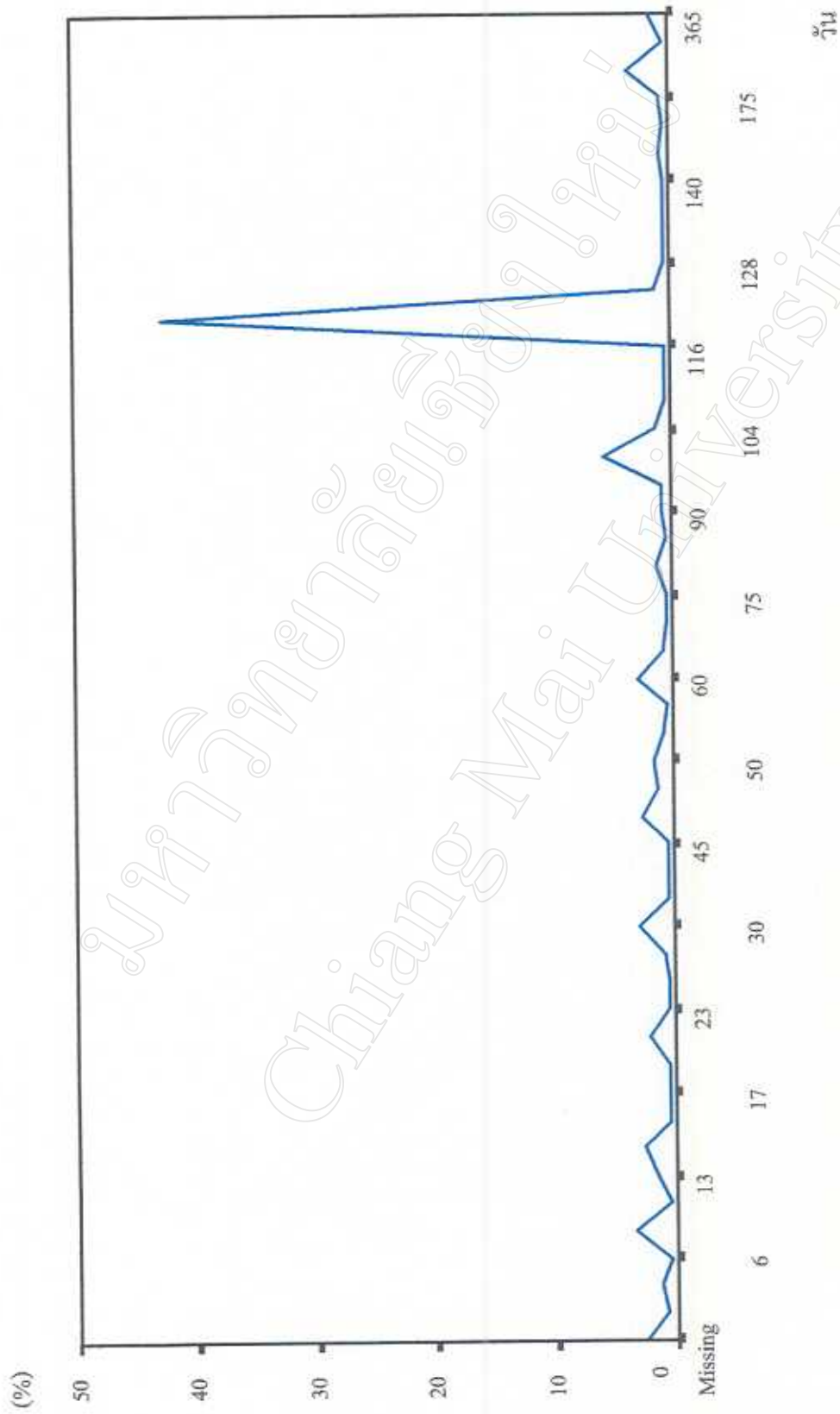
ภาพที่ 3 : แสดงค่าใช้จ่ายในการเดินทางจากที่อยู่อาศัยของนักท่องเที่ยวถึงอำเภออุ้มผาง จังหวัดตาก



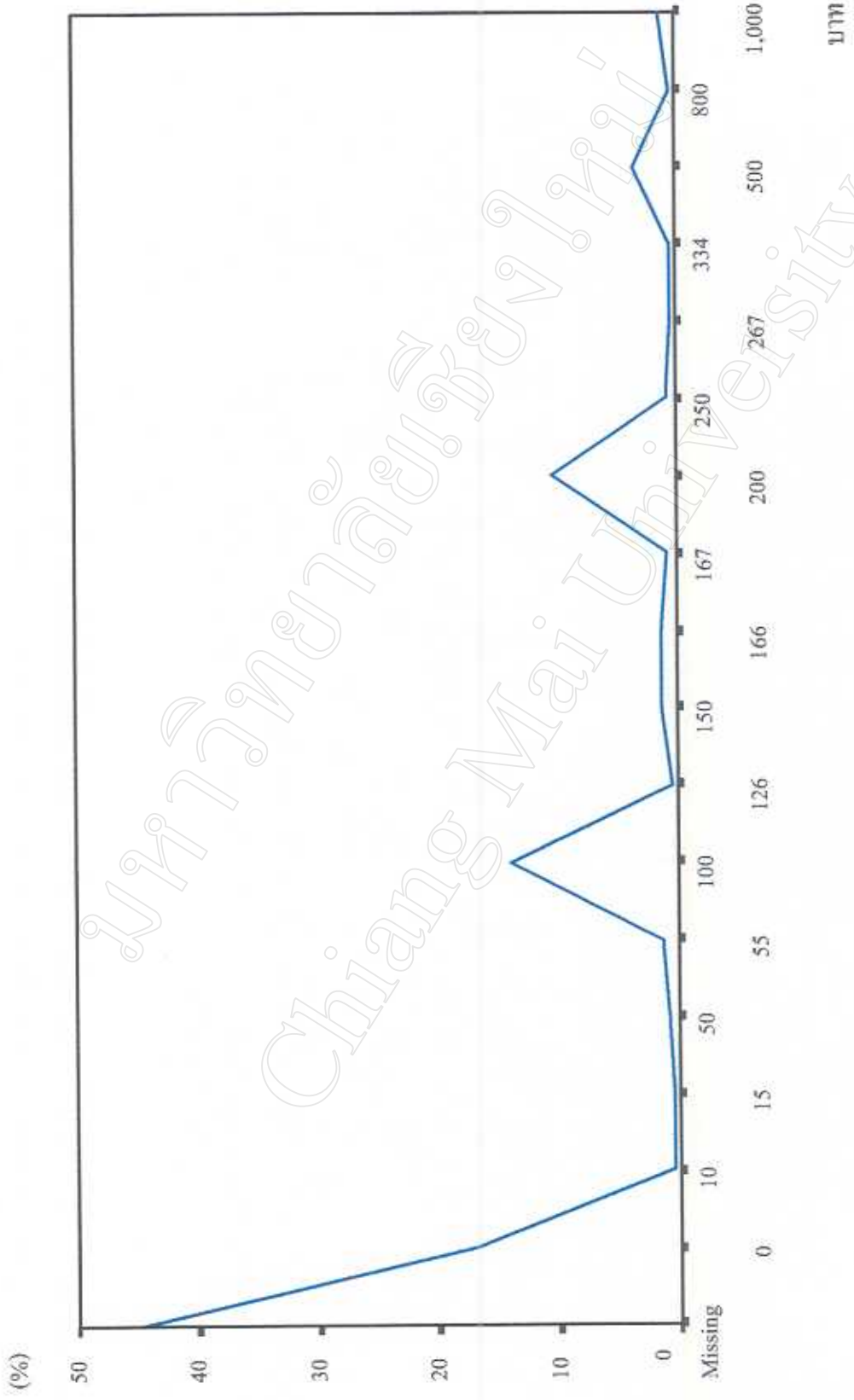
บาท

มหาวิทยาลัยเชียงใหม่
Chiang Mai University

ภาพที่ 4 : แสดงจำนวนวันหยุดในรอบปีของนักท่องเที่ยวที่เดินทางเข้าไปท่องเที่ยวในอำเภออุ้มผาง จังหวัดตาก

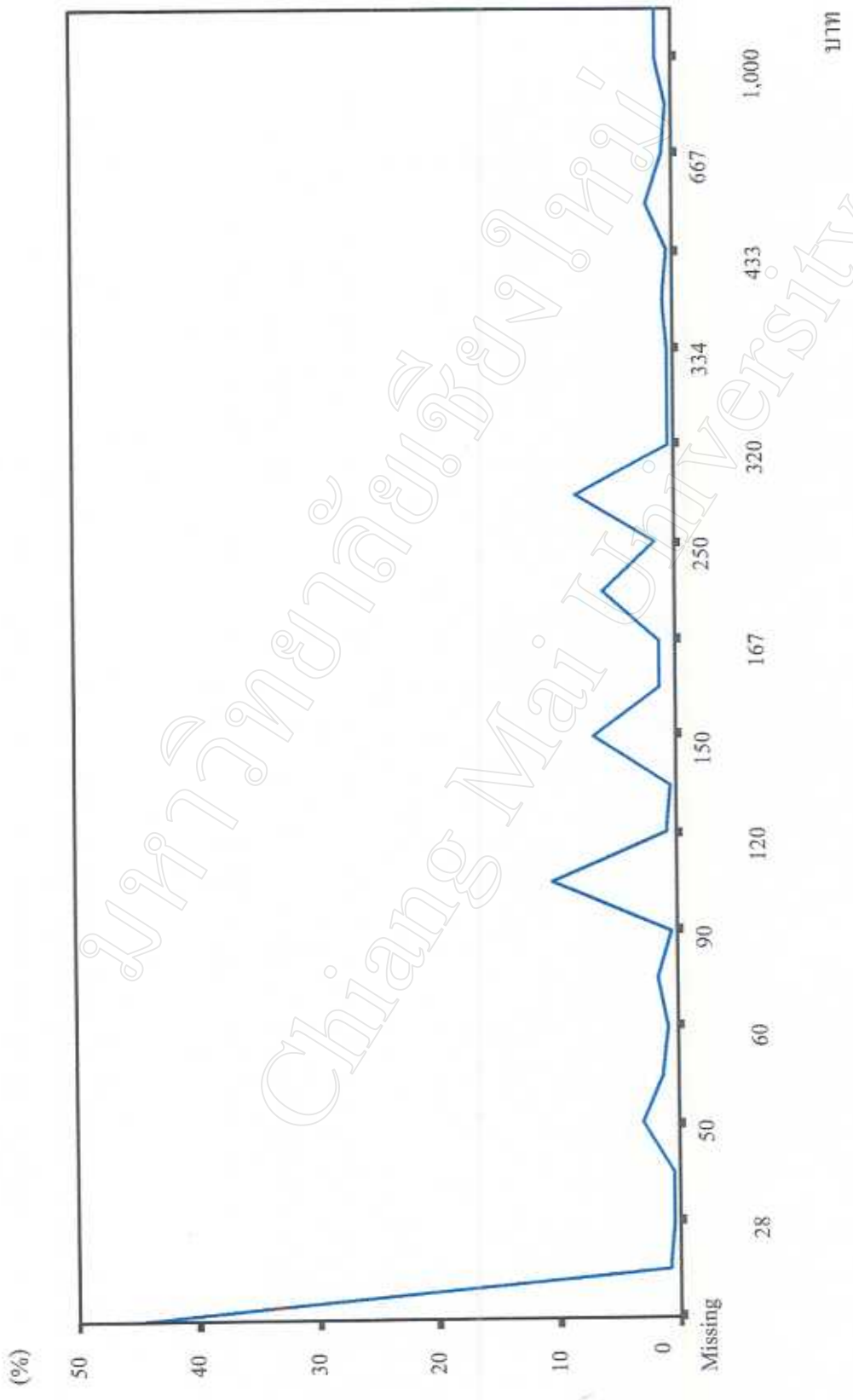


ภาพที่ 5 : แสดงค่าที่ปักของนักท่องเที่ยวต่อคนต่อวันในการเดินทางเข้าไปท่องเที่ยวในอำเภออุ้มผาง จังหวัดตาก



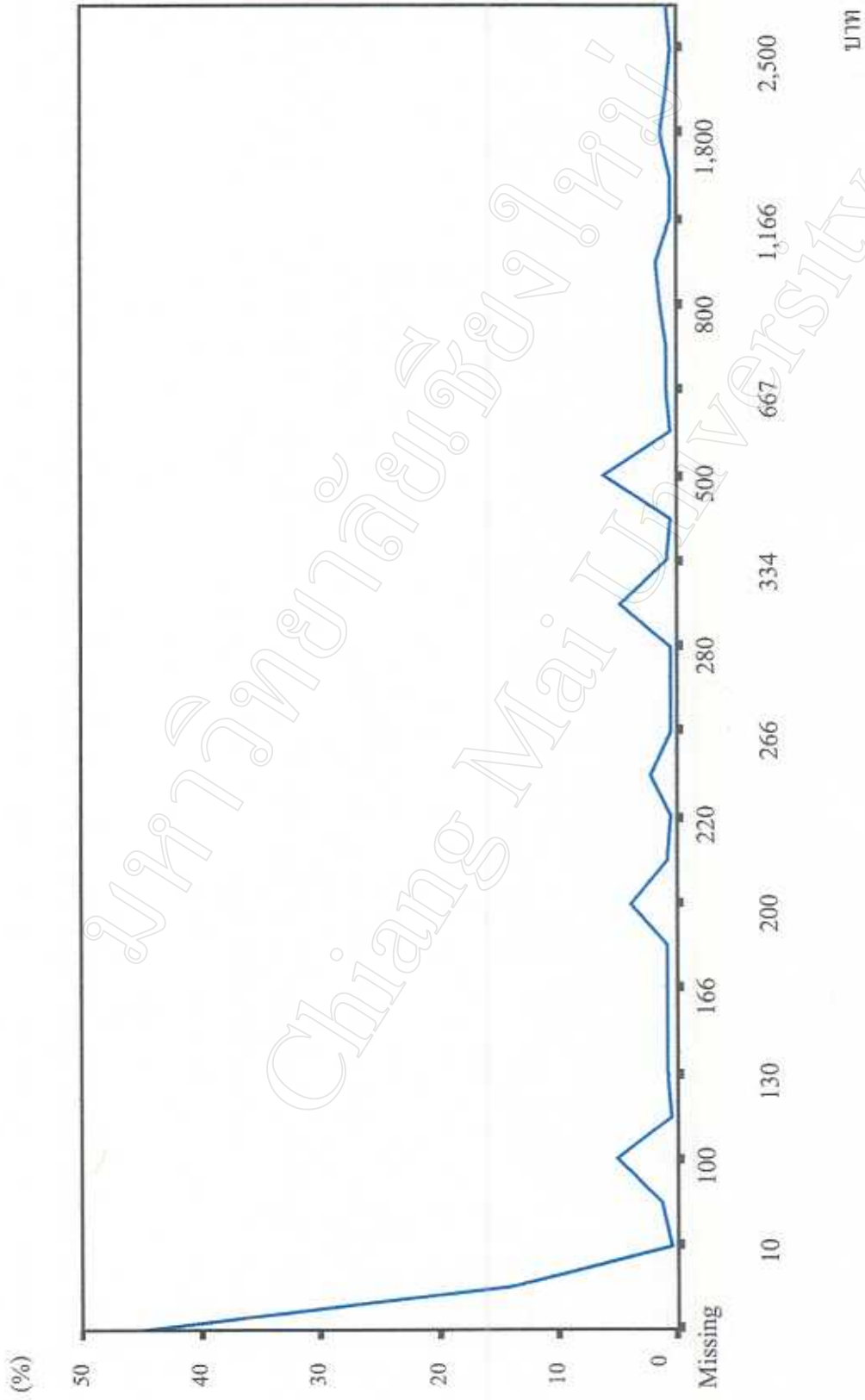
มหาวิทยาลัยเชียงใหม่
Chiang Mai University

ภาพที่ 6 : แสดงค่าอาหารและเครื่องดื่มของนักท่องเที่ยวต่อคนต่อวันในการเดินทางเข้าไปท่องเที่ยวในอำเภออุ้มผาง จังหวัดตาก



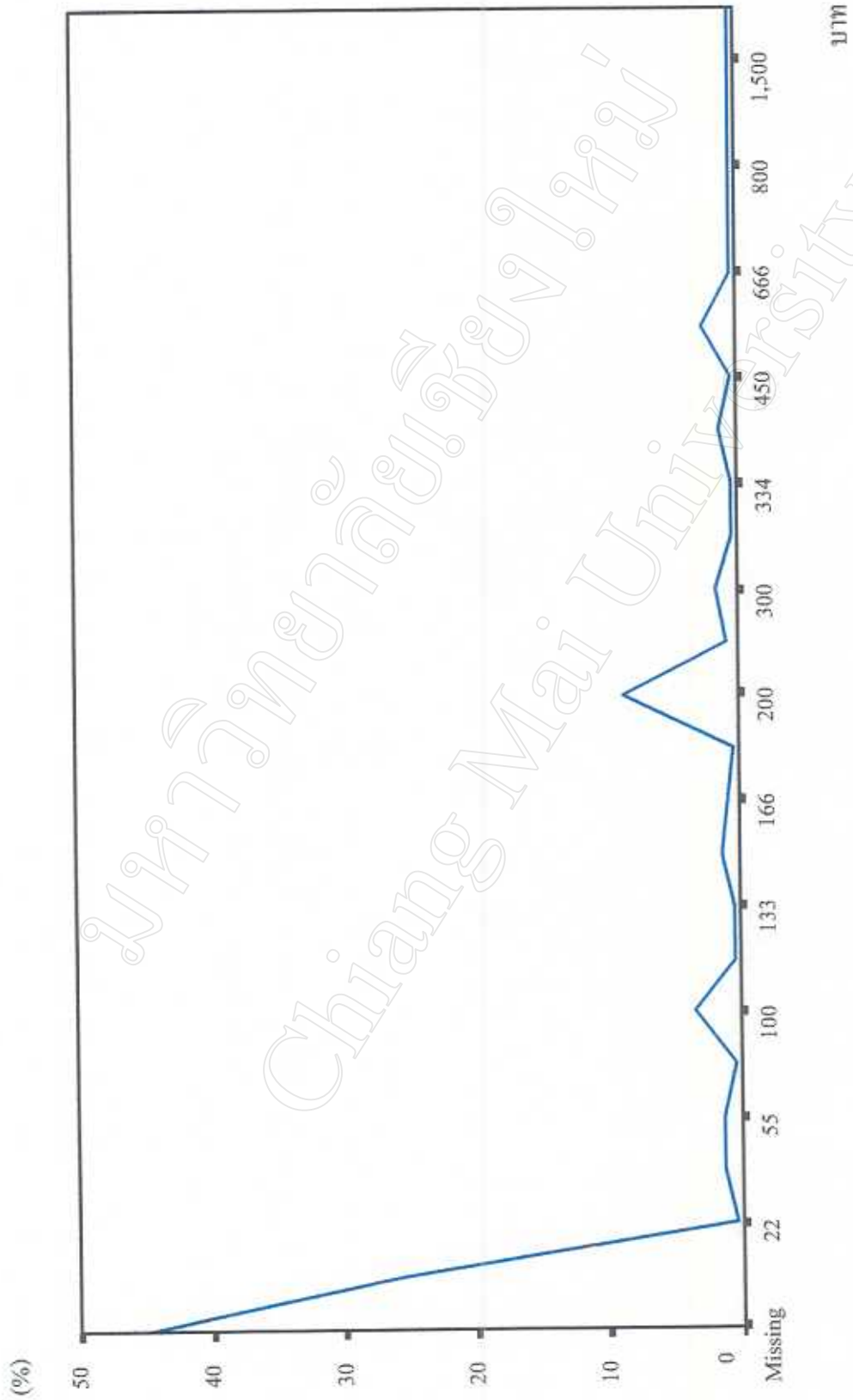
มหาวิทยาลัยเชียงใหม่
Chiang Mai University

ภาพที่ 7 : แสดงค่าบริการท่องเที่ยวและพาหนะของนักท่องเที่ยวต่อคนต่อวันในการเดินทางเข้าไปท่องเที่ยวในอำเภอผู้มีพราง จังหวัดตาก



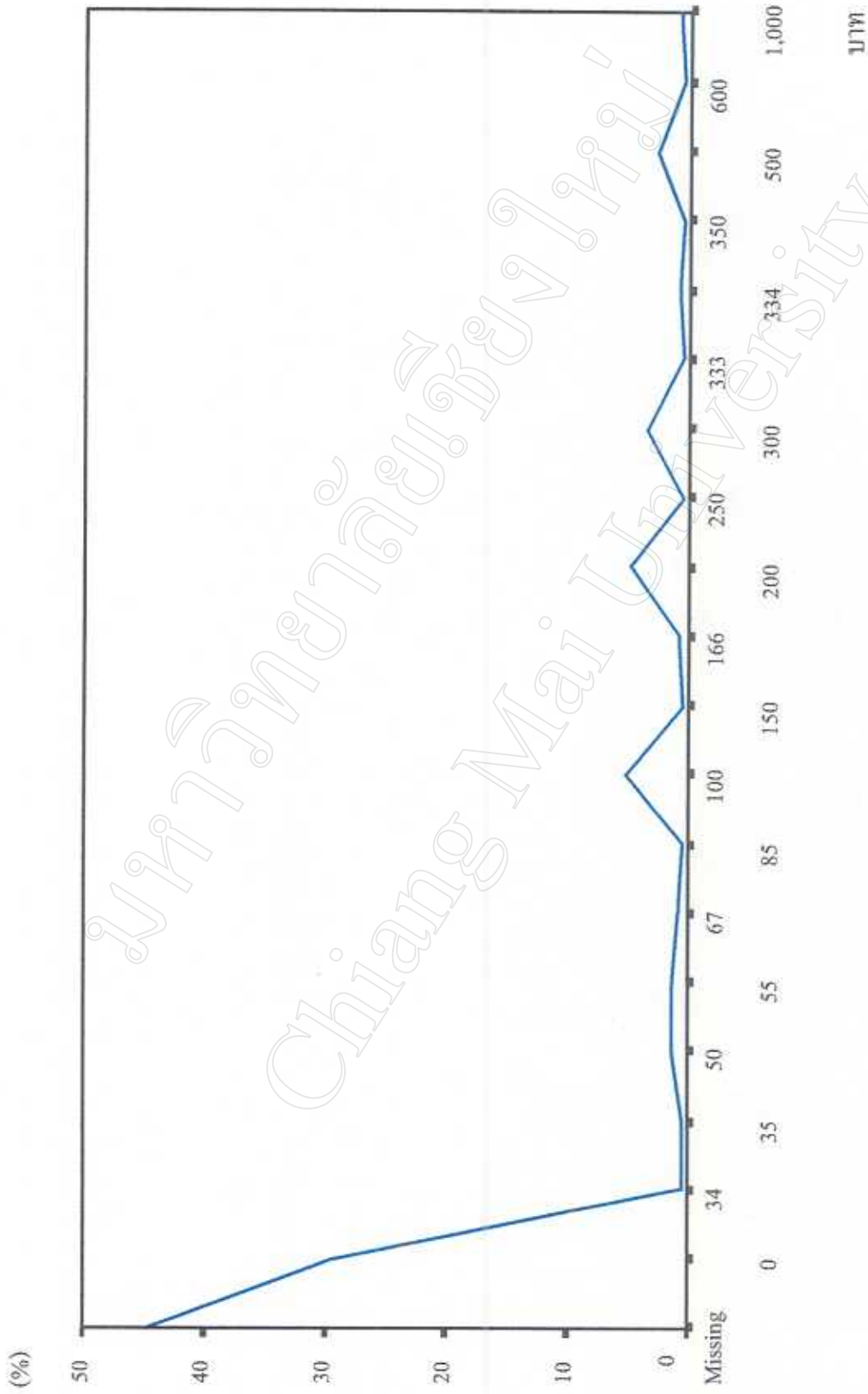
มหาวิทยาลัยเชียงใหม่
Chiang Mai University

ภาพที่ 8 : แสดงค่าซื้อสินค้าและของที่ระลึกของนักท่องเที่ยวต่อคนต่อวันในการเดินทางเข้าไปท่องเที่ยวในอำเภออุ้มผาง จังหวัดตาก



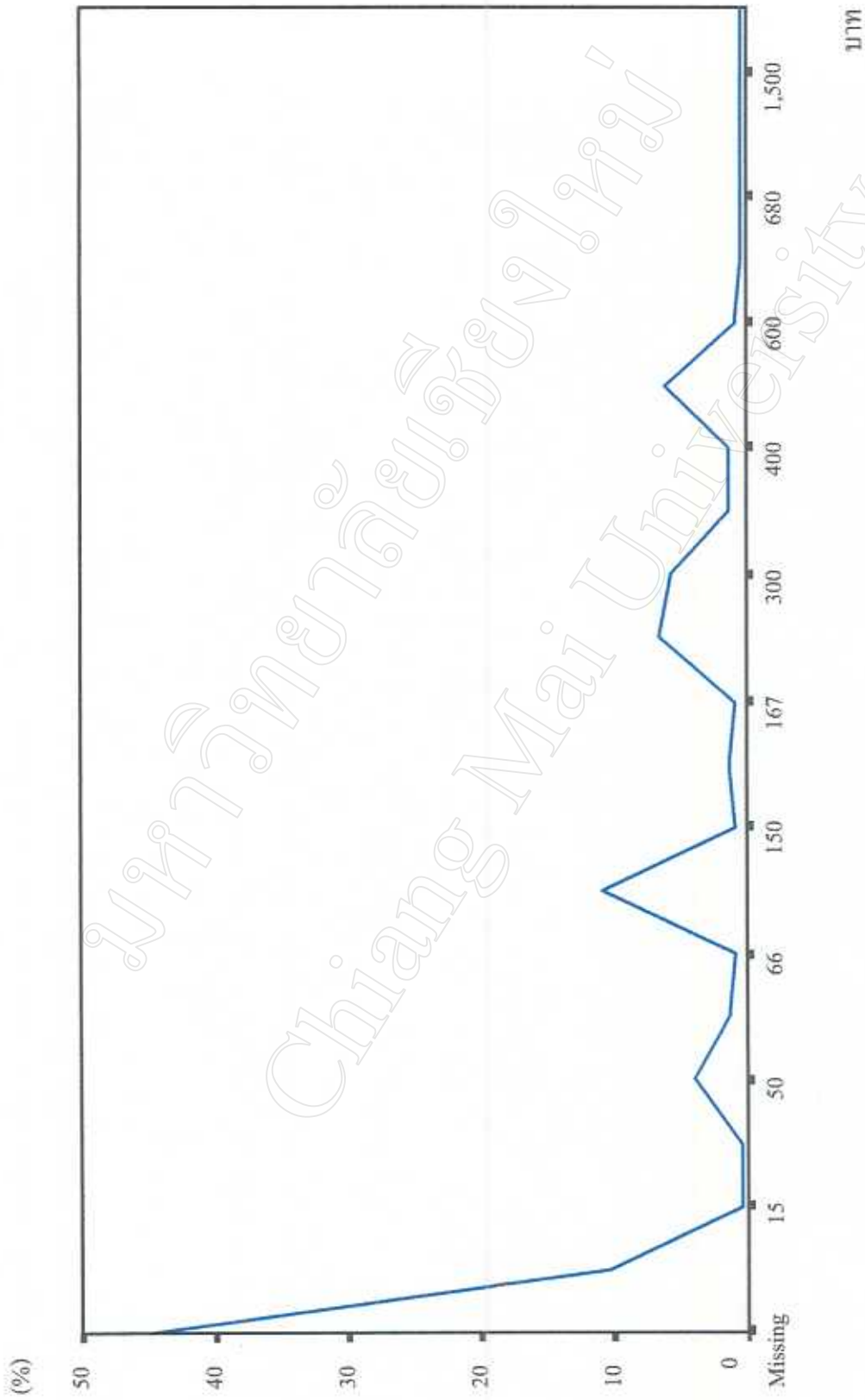
มหาวิทยาลัยเชียงใหม่
Chiang Mai University

ภาพที่ 9 : แสดงค่าใช้จ่ายเพื่อการบำรุงรักษาของนักท่องเที่ยวต่อคนต่อวันในการเดินทางเข้าไปท่องเที่ยวในอำเภออุ้มผาง จังหวัดตาก

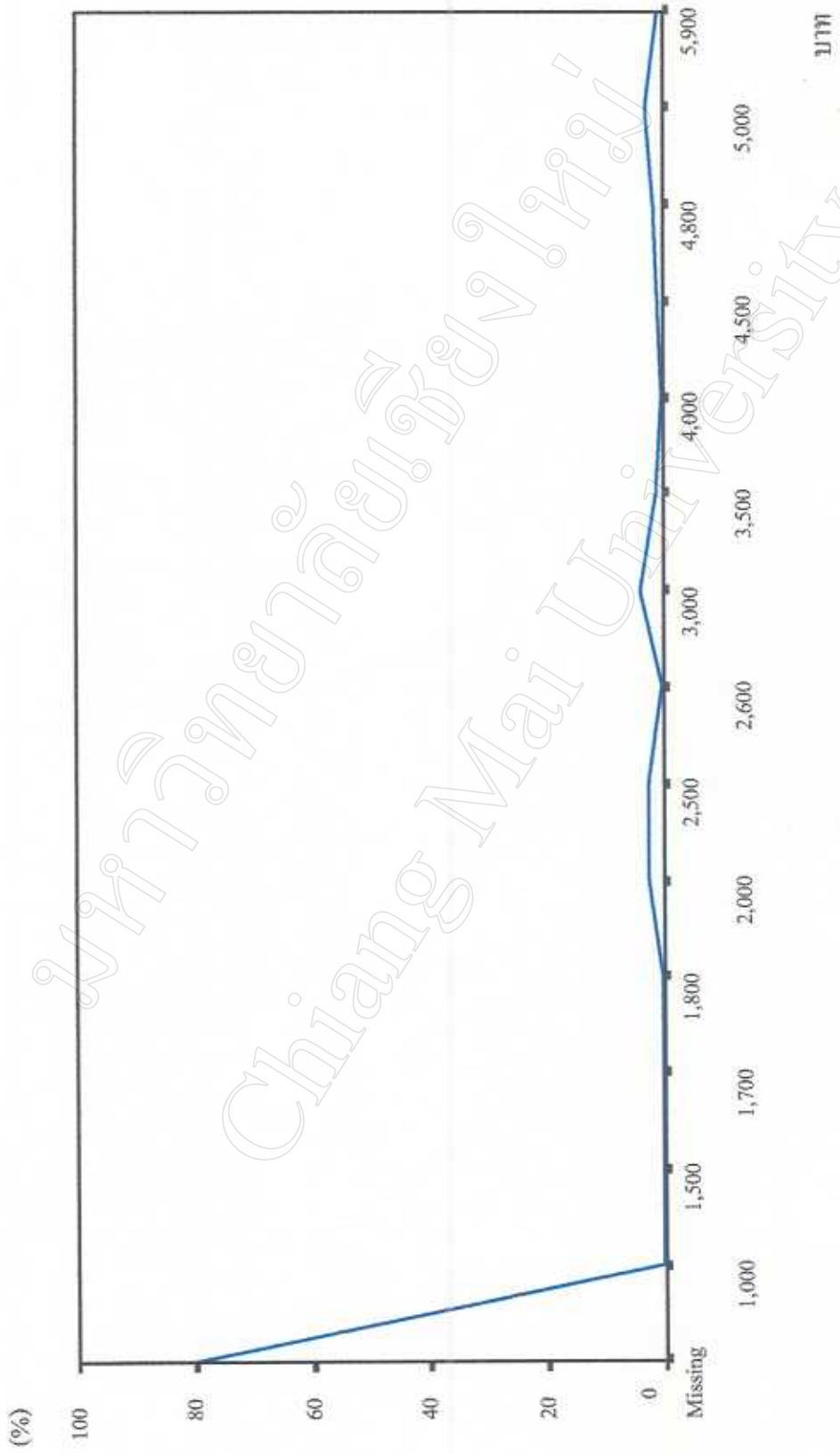


มหาวิทยาลัยเชียงใหม่
Chiang Mai University

ภาพที่ 10 : แสดงค่าใช้จ่ายเบ็ดเตล็ดของนักท่องเที่ยวต่อคนที่มาเยือนเชียงใหม่ในการเดินทางเข้าไปท่องเที่ยวในอำเภออุ้มผาง จังหวัดตาก

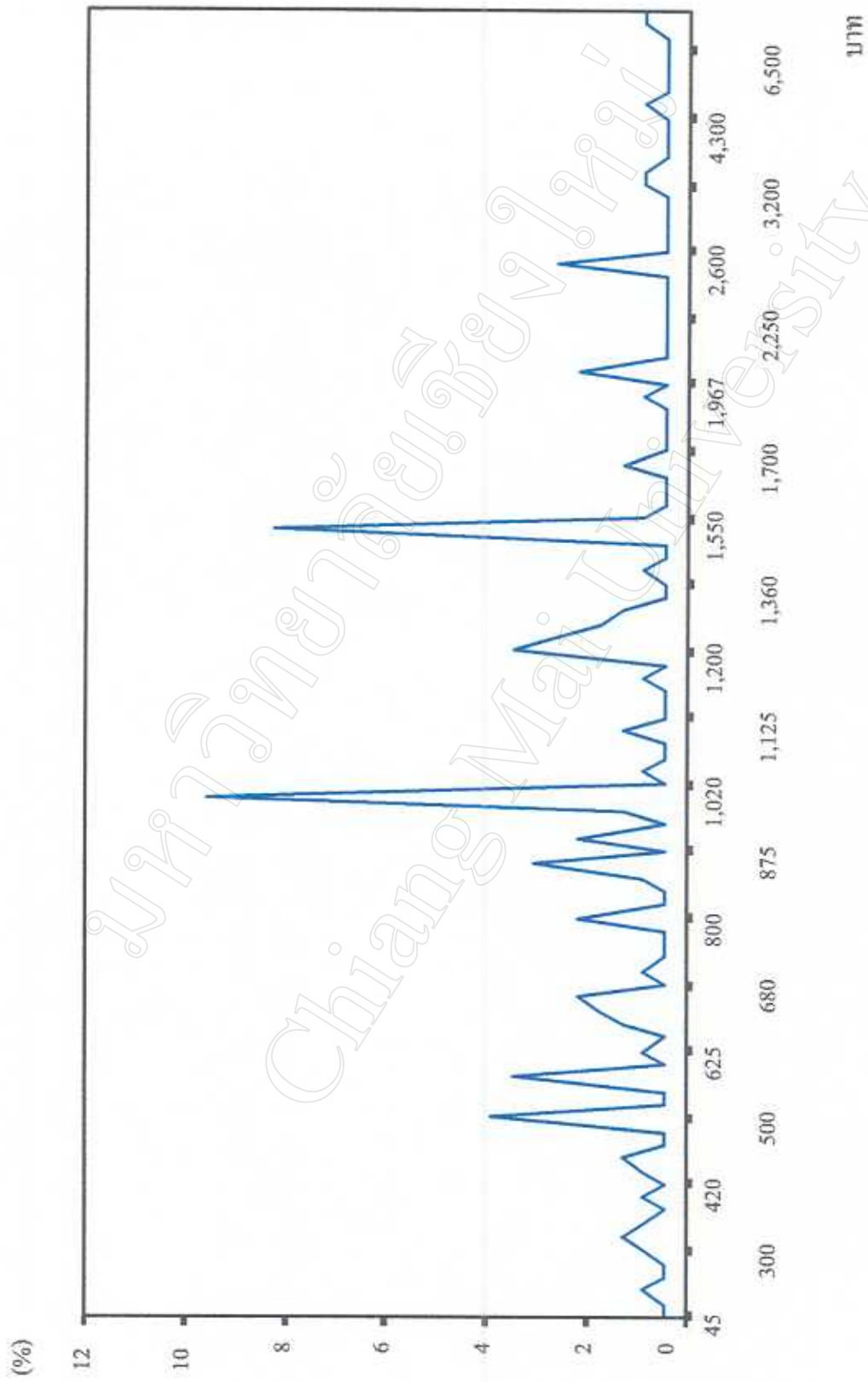


ภาพที่ 11 : แสดงค่าใช้จ่ายของนักท่องเที่ยวในการเดินทางเข้าไปท่องเที่ยวในอำเภออุ้มผาง จังหวัดตากในกรณีที่พักท่องเที่ยวเดินทางมา
กับบริษัทนำเที่ยว

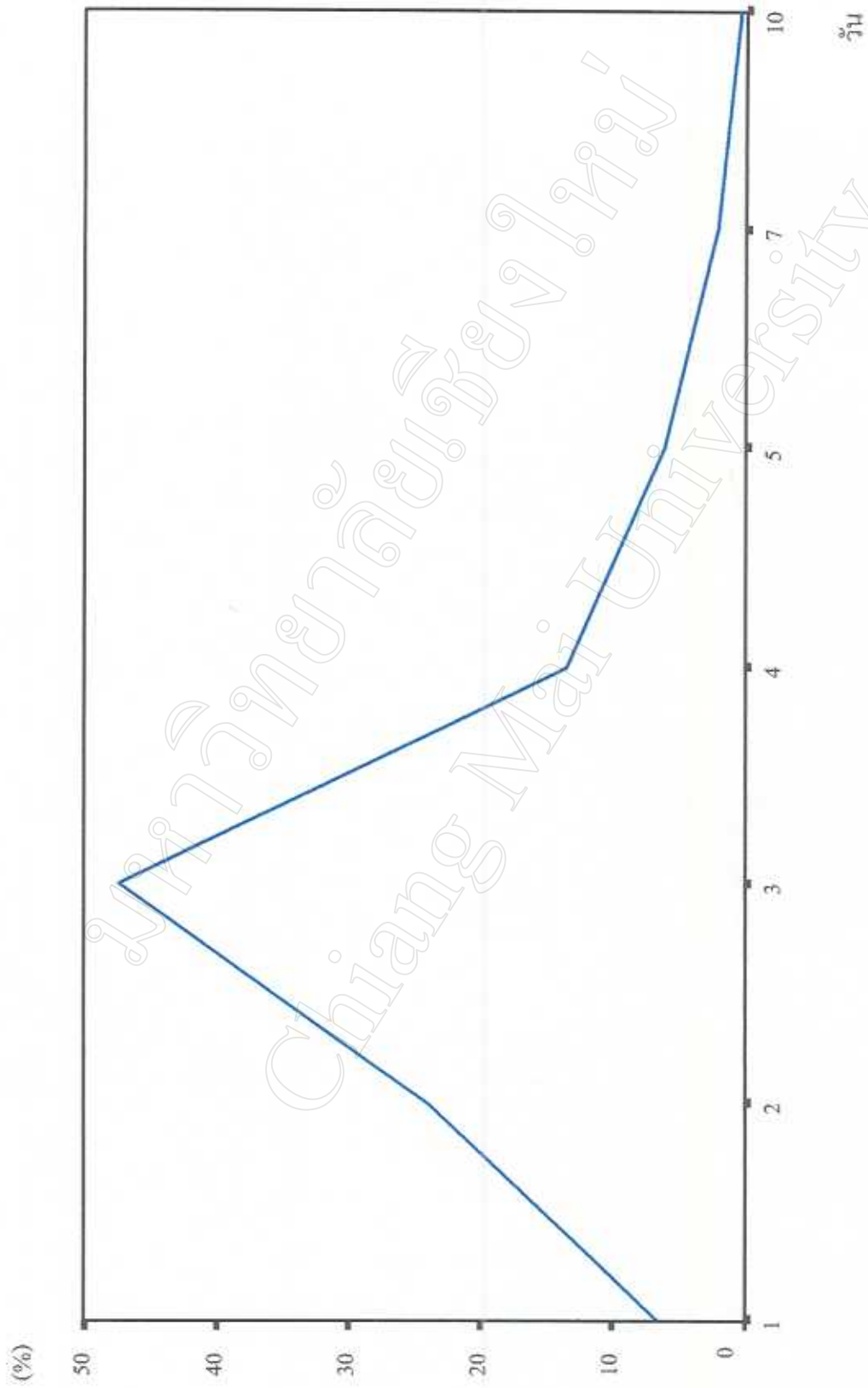


11/11

ภาพที่ 12 : แสดงค่าใช้จ่ายต่อคนต่อวันของนักท่องเที่ยวในการเดินทางเข้าไปท่องเที่ยวในอำเภออุ้มผาง จังหวัดตาก



ภาพที่ 13 : แสดงจำนวนวันพักเฉลี่ยของนักท่องเที่ยวที่เดินทางเข้าไปท่องเที่ยวในอำเภออุ้มผาง จังหวัดตาก



มหาวิทยาลัยเชียงใหม่
Chiang Mai University

ภาคผนวก จ

กราฟแสดงผลข้อมูลตัวแปรเชิงปริมาณ

ภาคผนวก ฉ

แสดงผลของตัวแปรที่มีอิทธิพลต่ออุปสงค์ของการท่องเที่ยว
เชิงนิเวศ(Eco-tourism) ในอำเภออุ้มผาง จังหวัดตาก
จากการวิเคราะห์สมการถดถอยพหุคูณ

แสดงผลของตัวแปรที่มีอิทธิพลต่ออุปสงค์ของการท่องเที่ยวเชิงนิเวศ (Eco-tourism) ในอำเภออุ้มผาง จังหวัดตาก
(จำนวนพักเฉลี่ยของนักท่องเที่ยว) ที่ได้จากการคำนวณ สมการถดถอยพหุคูณ (Multiple Regression Analysis) ของตัวแปรทั้งหมด

Regression

Descriptive Statistics

	Mean	Std. Deviation	N
D	3.03	1.22	206
AGE	27.73	8.61	206
ADD	909.46	1,935.21	206
INC	35,426.17	112,428.65	206
EDU	14.50	2.22	206
VOC	94.10	54.28	206
EXP	1,513.19	1,491.64	206
BEEEN	1.12	2.30	206

Coefficients^a

Model	Unstandardized Coefficients		Std. Error	Standardized Coefficients		t	Sig.	Collinearity Statistics	
	B	Std. Error		Beta				Tolerance	VIF
1	(Constant)	3.122	.650			4.800	.000		
	AGE	-2.11E-02	.010	-.149		-2.131	.034	.913	1.095
	ADD	3.701E-05	.000	.059		.575	.566	.427	2.344
	INC	4.219E-07	.000	.039		.429	.668	.543	1.840
	EDU	1.233E-03	.038	.002		.032	.974	.931	1.074
	VOC	3.153E-03	.002	.140		2.021	.045	.925	1.081
	EXP	-8.59E-06	.000	-.011		-.127	.899	.654	1.530
	BEEN	.131	.036	.246		3.640	.000	.974	1.027

a. Dependent Variable: D

Coefficient Correlations^a

Model		BEEN	AGE	EDU	ADD	VOC	EXP	INC
1	Correlations	BEEN	1.000	.043	.054	-.085	.052	-.016
		AGE	-.031	1.000	.128	.184	-.147	-.138
		EDU	.043	-.096	1.000	.063	.211	-.035
		ADD	.054	.128	-.138	1.000	-.467	-.608
		VOC	-.085	.184	.063	.019	1.000	-.008
		EXP	.052	-.147	.211	-.467	.105	1.000
		INC	-.016	-.138	-.035	-.608	.055	1.000
	Covariances	BEEN	1.287E-03	5.872E-05	1.255E-07	-4.77E-06	1.265E-07	-5.70E-10
		AGE	-1.11E-05	9.785E-05	8.174E-08	2.832E-06	-9.85E-08	-1.34E-09
		EDU	5.872E-05	-3.59E-05	-3.37E-07	3.749E-06	5.403E-07	-1.31E-09
		ADD	1.255E-07	1.443E-03	4.150E-09	1.957E-09	-2.03E-09	-3.85E-11
		VOC	-4.77E-06	-3.37E-07	1.957E-09	2.433E-06	1.104E-08	-1.19E-11
		EXP	1.265E-07	3.749E-06	-2.03E-09	1.104E-08	4.559E-09	3.659E-12
		INC	-5.70E-10	-1.31E-09	-3.85E-11	-1.19E-11	3.659E-12	9.651E-13

a. Dependent Variable: D

Collinearity Diagnostics^a

Model	Dimension	Eigenvalue	Condition Index	Variance Proportions									
				(Constant)	AGE	ADD	INC	EDU	VOC	EXP	BEEN		
1	1	4.936	1.000	.00	.00	.01	.00	.00	.01	.01	.01	.01	.01
	2	1.438	1.853	.00	.00	.08	.13	.00	.01	.01	.01	.01	.07
	3	.730	2.600	.00	.00	.01	.06	.00	.00	.00	.01	.01	.87
	4	.406	3.487	.00	.00	.05	.37	.00	.06	.06	.38	.06	.06
	5	.241	4.524	.00	.03	.53	.27	.00	.29	.29	.11	.11	.00
	6	.187	5.139	.00	.05	.28	.14	.01	.42	.42	.40	.01	.00
	7	5.144E-02	9.796	.04	.87	.04	.02	.11	.14	.14	.01	.01	.00
	8	9.645E-03	22.623	.96	.04	.01	.00	.87	.07	.07	.06	.06	.00

a. Dependent Variable: D

Residuals Statistics^a

	Minimum	Maximum	Mean	Std. Deviation	N
Predicted Value	2.10	5.52	3.03	.42	206
Std. Predicted Value	-2.240	5.965	.000	1.000	206
Standard Error of Predicted Value	9.91E-02	.76	.20	.11	206
Adjusted Predicted Value Residual	2.19	5.79	3.04	.45	206
Std. Residual	-2.79	6.40	1.72E-17	1.15	206
Stud. Residual	-2.392	5.492	.000	.983	206
Deleted Residual	-2.566	5.796	-.001	1.012	206
Stud. Deleted Residual	-3.21	7.13	-3.61E-03	1.22	206
Mahal. Distance	-2.603	6.345	.003	1.035	206
Cook's Distance	.487	85.245	6.966	12.224	206
Centered Leverage Value	.000	.478	.008	.037	206
	.002	.416	.034	.060	206

a. Dependent Variable: D

แสดงผลของตัวแปรที่มีอิทธิพลต่ออุปสงค์ของการท่องเที่ยวเชิงนิเวศ (Eco-tourism) ในอำเภออุ้มผาง จังหวัดตาก (จำนวนพักแรมของนักท่องเที่ยว) ที่ได้จากการคำนวณสมการถดถอยพหุคูณ (Multiple Regression Analysis) ของตัวแปรอายุ จำนวนวันหยุดเฉลี่ยในรอบหนึ่งปี และ จำนวนครั้งเคยเดินทางมาอำเภออุ้มผาง

Regression

Descriptive Statistics

	Mean	Std. Deviation	N
D	3.01	1.21	224
AGE	27.40	8.94	224
VOC	96.17	59.08	224
BEEEN	1.11	2.23	224



Correlations

	D	AGE	VOC	BEEN
Pearson Correlation				
D	1.000	-.147	.204	.245
AGE	-.147	1.000	-.203	-.011
VOC	.204	-.203	1.000	.079
BEEN	.245	-.011	.079	1.000
Sig. (1-tailed)				
D		.014	.001	.000
AGE	.014		.001	.436
VOC	.001	.001		.121
BEEN	.000	.436	.121	
N	224	224	224	224
	224	224	224	224
	224	224	224	224
	224	224	224	224

Variables Entered/Removed^a

Model	Variables Entered	Variables Removed	Method
1	BEEN, ^a AGE, VOC		Enter

a. All requested variables entered.

b. Dependent Variable: D



Model Summary^b

Model	R	R Square	Adjusted R Square	Std. Error of the Estimate	Change Statistics				Durbin-Watson	
					R Square Change	F Change	df1	df2		Sig. F Change
1	.326 ^a	.106	.094	1.15	.106	8.720	3	220	.000	2.040

a. Predictors: (Constant), BEEN, AGE, VOC

b. Dependent Variable: D

ANOVA^b

Model	Sum of Squares	df	Mean Square	F	Sig.
1	34.746	3	11.582	8.720	.000 ^a
Residual	292.214	220	1.328		
Total	326.960	223			

a. Predictors: (Constant), BEEN, AGE, VOC

b. Dependent Variable: D

Coefficients^a

Model	Unstandardized Coefficients		Std. Error	Standardized Coefficients		t	Sig.	Collinearity Statistics	
	B	Std. Error		Beta	Collinearity Statistics			VIF	
1	(Constant)	2.965	.307			9.666	.000		
	AGE	-1.51E-02	.009	-.111		-1.708	.089	.959	1.043
	VOC	3.341E-03	.001	.163		2.497	.013	.953	1.049
	BEEN	.126	.035	.231		3.618	.000	.994	1.006

a. Dependent Variable: D

Coefficient Correlations^a

Model	BEEN	AGE	VOC
1			
Correlations	BEEN	AGE	VOC
	1.000	-.005	-.078
		1.000	.203
			1.000
Covariances	BEEN	AGE	VOC
	1.206E-03	-1.62E-06	-3.63E-06
		7.777E-05	2.394E-06
			2.394E-06
			1.791E-06

a. Dependent Variable: D

Collinearity Diagnostics^a

Model	Dimension	Eigenvalue	Condition Index	Variance Proportions			
				(Constant)	AGE	VOC	BEEN
1	1	2.999	1.000	.01	.01	.02	.03
	2	.724	2.036	.00	.01	.01	.96
	3	.238	3.547	.01	.11	.72	.00
	4	3.854E-02	8.822	.98	.87	.25	.00

a. Dependent Variable: D

Residuals Statistics^a

	Minimum	Maximum	Mean	Std. Deviation	N
Predicted Value	2.25	5.44	3.01	.39	224
Std. Predicted Value	-1.933	6.153	.000	1.000	224
Standard Error of Predicted Value	8.34E-02	.66	.14	6.67E-02	224
Adjusted Predicted Value	2.30	5.66	3.02	.41	224
Residual	-2.66	6.38	-2.32E-16	1.14	224
Std. Residual	-2.310	5.538	.000	.993	224
Stud. Residual	-2.465	5.590	-.001	1.004	224
Deleted Residual	-3.03	6.50	-3.28E-03	1.17	224
Stud. Deleted Residual	-2.494	6.021	.002	1.021	224
Mahal. Distance	.171	71.910	2.987	6.222	224
Cook's Distance	.000	.209	.006	.020	224
Centered Leverage Value	.001	.322	.013	.028	224

a. Dependent Variable: D

ประวัติผู้เขียน

ชื่อ	นางสาว ขวัญฤทัย บุญยะเสนา
วัน เดือน ปี เกิด	27 พฤษภาคม 2516
ประวัติการศึกษา	สำเร็จการศึกษามัธยมศึกษาตอนปลาย โรงเรียนผดุงปัญญา จังหวัดตาก ปีการศึกษา 2534 สำเร็จการศึกษาระดับปริญญาตรีบริหารธุรกิจบัณฑิต มหาวิทยาลัยเชียงใหม่ ปีการศึกษา 2539
ทุนการศึกษา	ได้รับทุนเรียนดีและมีความประพฤติดี พระราชทานจากสมเด็จพระศรีนครินทราบรมราชชนนี 2532 และ 2533 ได้รับทุนการศึกษาจากกรมตำรวจ 2534
ประสบการณ์	ร่วมจัดทำแผนการลงทุนจังหวัดเชียงใหม่ (ฝึกงาน) คณะกรรมการส่งเสริมการลงทุนแห่งชาติ 2537 เจ้าหน้าที่ขาย บริษัท ไทยส้านนายมนตรีกิจ จำกัด 2539 ผู้จัดการแผนกครัวเรือน ห้างสรรพสินค้าคาร์ฟูร์ บริษัท เซ็นคาร์ จำกัด 2540 – 2541 ผู้จัดการฝ่ายการตลาดภาคเหนือ บริษัท ไอ พี อิมพอร์ตแอ็กซ์พอร์ต จำกัด 2542 - ปัจจุบัน