

## บทที่ 4

### ผลการศึกษา

ผลการศึกษาเรื่อง ผลกระทบทางเศรษฐกิจของการค้าชายแดนในจังหวัดน่าน จากการเปิดด่านถาวรไทย-ลาว (ด่านห้วยโก๋น – น้ำเงิน) ด้านการค้า การลงทุน และการท่องเที่ยว ได้ผลดังต่อไปนี้

#### 4.1 ผลกระทบด้านการค้า

##### 4.1.1 ก่อนเปิดด่านการค้าถาวรไทย-ลาว บ้านห้วยโก๋น

สภาพเศรษฐกิจจังหวัดน่านก่อนเปิดด่านการค้าถาวรไทย-ลาว บ้านห้วยโก๋น อำเภอเฉลิมพระเกียรติ จังหวัดน่าน พิจารณาได้จากตารางที่ 3.11 ซึ่งแสดงถึงมูลค่าผลิตภัณฑ์จังหวัด จันแนกตามสาขาการผลิต ปี 2535 – 2539 สามารถสรุปสภาพเศรษฐกิจโดยรวมในช่วงปี 2535 – 2537 ได้ดังนี้

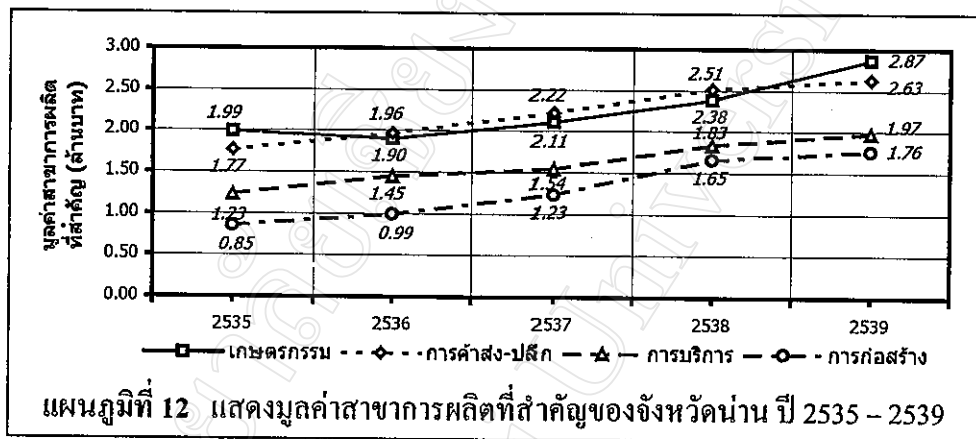
ปี พ.ศ. 2535 ผลิตภัณฑ์จังหวัดน่านมีมูลค่า 7,780 ล้านบาท รายได้เฉลี่ยต่อหัวของประชากรเท่ากับ 18,094 บาทต่อปี ขณะที่ภาวะเศรษฐกิจของจังหวัดส่วนใหญ่ขึ้นอยู่กับภาคเกษตรกรรม การค้าส่งและค้าปลีก และการบริการ โดยมีสัดส่วนคิดเป็นร้อยละ 22.5, 22.7 และ 15.8 ตามลำดับ สำหรับภาคเกษตรกรรมจะสังเกตได้ว่า เฉพาะการกสิกรรมเพียงอย่างเดียวก็มีสัดส่วนสูงถึงร้อยละ 18.00 ส่วนภาคการค้าก่อสร้างพบว่ามีมูลค่าสูงอยู่ใน 4 อันดับแรกด้วย คิดเป็นร้อยละ 11.00 ของผลิตภัณฑ์รวมทั้งหมด

ในปี พ.ศ. 2536 ผลิตภัณฑ์จังหวัดน่านมีมูลค่าเพิ่มสูงขึ้นเป็น 8,570 ล้านบาท รายได้เฉลี่ยต่อหัวของประชากรเพิ่มเป็น 19,793 บาทต่อปี เพิ่มขึ้นจากปี 2535 คิดเป็นร้อยละ 10.20 และ 9.40 ตามลำดับ เมื่อพิจารณาโครงสร้างทางเศรษฐกิจของจังหวัดจะเห็นว่าส่วนใหญ่ยังขึ้นกับภาคเกษตรกรรม การค้าส่งและค้าปลีก และการบริการเช่นเดียวกับปี 2535 แต่มูลค่าสาขาการผลิตภาคการค้าส่งและค้าปลีกได้เพิ่มสูงขึ้นเป็นอันดับแรก รองลงมาคือ ภาคเกษตรกรรม และการบริการ ตามลำดับ นอกจากนี้ยังมีสาขาการค้าก่อสร้างซึ่งมีมูลค่าเกือบหนึ่งพันล้านบาทรวมอยู่ด้วย โดยมีมูลค่าคิดเป็นสัดส่วนร้อยละ 22.90, 22.10, 16.90 และ 11.50 ตามลำดับ

สำหรับปี 2537 จะเห็นว่ามูลค่าผลิตภัณฑ์จังหวัดมีมูลค่าเป็น 9,632 ล้านบาท เพิ่มขึ้นจากปี 2535 และ 2536 คิดเป็นร้อยละ 23.80 และ 12.40 ตามลำดับ ในขณะที่รายได้เฉลี่ยต่อหัวประชากรพบว่าเพิ่มสูงขึ้นเช่นกันเป็น 22,143 บาทต่อปี หรือเพิ่มขึ้นร้อยละ 11.90 เมื่อเทียบกับปี 2536 สำหรับสาขาการผลิตที่สำคัญของจังหวัด จะเห็นว่าอันดับแรกยังได้แก่ การค้าส่งและค้าปลีก โดยมีมูลค่า 2,219 ล้านบาท ซึ่งมีมูลค่าเกินสองพันล้านบาทเป็นปีแรก คิดเป็นร้อยละ 23.00 ของผลิตภัณฑ์รวม ส่วนสาขาการผลิตที่มีมูลค่าเป็นอันดับรองลงมาได้แก่ ภาคเกษตรกรรม การบริการ และการก่อสร้าง คิดเป็นสัดส่วน

ร้อยละ 21.80, 15.90 และ 12.70 ตามลำดับ และสาขาก่อสร้างก็มีมูลค่าเกิดหนึ่งพันล้านบาทเป็นปีแรก ด้วยเช่นกัน โดยมีมูลค่าถึง 1,227 ล้านบาท

จากข้อมูลดังกล่าวข้างต้น สรุปได้ว่าภาวะเศรษฐกิจโดยรวมของจังหวัดน่าน ในช่วงปี 2535 – 2537 หรือช่วงก่อนเปิดด่านการค้าถาวรไทย-ลาว บ้านห้วยโก๋นมีการเติบโตอย่างต่อเนื่องตามลำดับ โดยภาคเศรษฐกิจที่มีความสำคัญที่สุดของจังหวัด ได้แก่ ภาคการค้า รองลงมาคือ เกษตรกรรม การบริการ และการก่อสร้าง ตามลำดับ



#### 4.1.2 หลังเปิดด่านการค้าถาวรไทย-ลาว บ้านห้วยโก๋น

##### 4.1.2.1 สภาพเศรษฐกิจการค้าจังหวัดน่าน

สำหรับสภาพเศรษฐกิจการค้าจังหวัดน่านหลังเปิดด่านการค้าถาวรไทย-ลาว บ้านห้วยโก๋น ในช่วงปี 2538 – 2539 (ดูตารางที่ 3.11) จะเห็นได้ว่า ในปี 2538 ผลิตภัณฑ์จังหวัดน่านมีมูลค่าสูงเกินหมื่นล้านบาทเป็นปีแรก โดยมีมูลค่าถึง 11,336 ล้านบาท ซึ่งขยายตัวสูงขึ้นจากปี 2535 และ 2537 ถึงร้อยละ 45.70 และ 17.70 ตามลำดับ ส่วนรายได้เฉลี่ยต่อหัวประชากรเพิ่มสูงขึ้นเป็น 25,882 บาทต่อปี เพิ่มขึ้นจากปี 2537 ถึงร้อยละ 16.90 และเมื่อพิจารณาโครงสร้างเศรษฐกิจของจังหวัดพบว่า สาขาการผลิตที่มีมูลค่าสูง 4 อันดับแรก ได้แก่ การค้าส่งและค้าปลีก การเกษตรกรรม การบริการ และการก่อสร้าง ตามลำดับ โดยมีสัดส่วนคิดเป็นร้อยละ 22.20, 21.00, 16.20 และ 14.60 ตามลำดับ สำหรับโครงสร้างทางเศรษฐกิจในปี 2539 จะเห็นว่าผลิตภัณฑ์จังหวัด และรายได้เฉลี่ยต่อหัวประชากรยังคงมีมูลค่าเพิ่มสูงขึ้น แต่อยู่ในอัตราชะลอตัวลง โดยมีมูลค่า 12,522 ล้านบาท และ 28,524 บาทต่อปี เพิ่มขึ้นจากปี 2538 คิดเป็นร้อยละ 10.50 และ 10.20 ตามลำดับ สำหรับสาขาการผลิตที่มีมูลค่าสูงเป็นอันดับแรกคือ ภาคเกษตรกรรม โดยมีมูลค่าสูงเกือบสามพันล้านบาท (2,868 ล้านบาท) คิดเป็นร้อยละ 22.90 มูลค่าดังกล่าวเป็นมูลค่าด้านกิจกรรมถึง 2,047 ล้านบาท ส่วนที่สาขาที่มีมูลค่ารองลงมาได้แก่ การค้าส่งและค้าปลีก การบริการ และการก่อสร้าง คิดเป็นสัดส่วนร้อยละ 21.00, 15.70 และ 14.00 ตามลำดับ

#### 4.1.2.2 การค้าชายแดน

จังหวัดน่านมีจุดการค้าชายแดนกับประเทศเพื่อนบ้าน ได้แก่ สาธารณรัฐประชาธิปไตยประชาชนลาว (สปป. ลาว) ที่สำคัญรวม 3 จุด ประกอบด้วย ด่านถาวรบ้านห้วยโก๋น อำเภอเฉลิมพระเกียรติ จุดผ่อนปรนบ้านห้วยสะแดง อำเภอทุ่งช้าง และจุดผ่อนปรนบ้านใหม่ชายแดน อำเภอสองแคว จากทั้ง 3 จุด พบว่าจุดด่านถาวรบ้านห้วยโก๋น ถือได้ว่ามีความสำคัญกว่าจุดอื่น

บริเวณจุดการค้าชายแดนด่านถาวรบ้านห้วยโก๋น อำเภอเฉลิมพระเกียรติ จังหวัดน่าน มีการสร้างตลาดนัดซึ่งมีลักษณะเป็นแผงการค้าชั่วคราวจำนวนไม่มากนักประมาณ 10 แผง นอกนั้นเป็นอาคารคอนกรีตถาวรเพื่อจำหน่ายผลิตภัณฑ์ของกลุ่มแม่บ้านในจังหวัดน่าน ส่วนการบริการของรัฐบริเวณด่านถาวรห้วยโก๋น ได้แก่ หน่วยงานที่เกี่ยวข้องกับการบริการส่งออกและนำเข้า คือ เจ้าหน้าที่ตรวจคนเข้าเมือง เจ้าหน้าที่ศุลกากร ตลอดจนตำรวจภูธรและอาสาสมัครป้องกันตนเอง (อ.ส.) คอยอำนวยความสะดวกในเรื่องความปลอดภัย

สำหรับด่านที่อยู่ตรงข้ามด่านถาวรบ้านห้วยโก๋นซึ่งเป็นของ สปป. ลาว ได้แก่ ด่านศุลกากรเมืองเงิน เป็นด่านชั่วคราวมีเจ้าหน้าที่ศุลกากร ตรวจคนเข้าเมือง รวมทั้งร้านค้าปลอดภาษีที่จำหน่ายสุรานูหรี และอื่น ๆ โดยอยู่ในช่วงการก่อสร้างตลาด ส่วนใหญ่เป็นเพิงไม้ชั่วคราวประมาณ 15-20 แผง และตึกแถวที่ก่อสร้างอย่างง่าย ๆ มีอยู่ประมาณ 5 คูหา สินค้าที่มีมาจำหน่ายส่วนใหญ่เป็นสินค้าที่มาจากประเทศสิงคโปร์โดยผ่านมาทางเวียงจันทน์ แล้วขนส่งทางบกมาที่ร้านค้าปลอดภาษีเมืองเงิน ราคาสินค้าใกล้เคียงกับที่จำหน่ายในประเทศไทย

##### 1) การค้า และการนำเข้า-ส่งออกที่ผ่านด่านศุลกากร

เมื่อพิจารณามูลค่าการค้ารวมจังหวัดน่าน - สปป. ลาว ที่ผ่านทางด่านศุลกากรทุ่งช้าง เปรียบเทียบกับจังหวัดอื่นในภาคเหนือตั้งแต่ปี พ.ศ. 2537 - 2540 (ตารางที่ 4.1) พบว่า มีมูลค่าการค้าน้อยกว่าจังหวัดเชียงรายที่ผ่านด่านเชียงของและด่านเชียงแสนเท่านั้น แต่มีมูลค่าการค้ามากกว่าจังหวัดพะเยาและอุดรดิตถ์ตามลำดับ เมื่อเปรียบเทียบระหว่างปี ตั้งแต่ปี 2537 - 2540 จะเห็นว่า มูลค่าการค้าจังหวัดน่านกับ สปป. ลาว มีปริมาณเพิ่มสูงขึ้นอย่างต่อเนื่องตั้งแต่ปี 2537 - 2539 แต่ในปี 2540 พบว่ากลับมีปริมาณลดลงทั้งนี้เนื่องจากประเทศไทยกำลังเข้าสู่ภาวะวิกฤตการณ์ด้านเศรษฐกิจ

สำหรับการส่งออกพบว่า มูลค่าการส่งออกสินค้าของจังหวัดน่านไปยัง สปป. ลาว มีปริมาณเพิ่มสูงขึ้นทุกปีตั้งแต่ปี 2537 - 2540 คือ 2.70, 15.80, 39.50 และ 26.20 ล้านบาท ตามลำดับ ส่วนมูลค่าการนำเข้าสินค้าจาก สปป. ลาว ตั้งแต่ปี 2537 - 2540 พบว่ามีมูลค่า 0.40, 3.30, 10.30 และ 3.40 ล้านบาท ตามลำดับ ถึงแม้มูลค่าการนำเข้าสินค้าจะมีแนวโน้มสูงขึ้น แต่ก็น้อยกว่ามูลค่าการส่งออก จึงทำให้จังหวัดน่านได้เปรียบดุลการค้าทุกปี นับตั้งแต่ปี 2537 - 2540 โดยมีมูลค่าเท่ากับ 2.30, 12.50, 29.10 และ 22.90 ล้านบาท ตามลำดับ

ตารางที่ 4.1 เปรียบเทียบมูลค่าการค้าไทย - สปป.ลาว ที่ผ่านด่านศุลกากรในภาคเหนือ ปี พ.ศ. 2537 - 2540

หน่วย : ล้านบาท

จังหวัด (ด่านศุลกากร)	การส่งออก				การนำเข้า				การค้ารวม				ดุลการค้า			
	2537	2538	2539	2540	2537	2538	2539	2540	2537	2538	2539	2540	2537	2538	2539	2540
เชียงราย (ด่านเชียงของ)	110.43	154.79	187.36	197.42	86.18	86.34	99.86	116.88	196.61	241.13	287.23	314.30	24.26	68.45	87.50	80.54
เชียงราย (ด่านเชียงแสน)	3.30	42.65	10.36	1.2	2.46	0.61	5.26	54.05	5.75	43.26	15.62	55.26	0.84	42.04	5.10	-52.84
น่าน (ด่านทุ่งช้าง)	2.70	15.78	39.47	26.25	0.42	3.30	10.34	3.37	3.12	19.08	49.81	29.62	2.28	12.47	29.13	22.88
พะเยา *	NA	0.95	2.09	3.41	NA	4.57	2.32	2.75	NA	5.52	4.36	6.16	NA	-3.63	-0.28	0.67
อุดรดิตถ์ *	NA	NA	NA	5.23	NA	NA	NA	8.24	NA	NA	NA	13.47	NA	NA	NA	-3.01
รวม	116.43	241.16	239.28	233.52	89.05	94.82	117.78	185.29	205.48	308.98	357.00	418.80	27.38	119.34	121.73	48.23

ที่มา : ด้านศุลกากรและสำนักงานพาณิชย์จังหวัดในภาคเหนือ

หมายเหตุ : \* ตัวเลขการค้าอนุกรมระหว่างไทย - สปป.ลาว ของจังหวัดพะเยา ในปี พ.ศ. 2538 - 2540 เก็บรวบรวมโดยที่ทำการปกครองอำเภอเชียงคำ จังหวัดพะเยา

\* ตัวเลขการค้าอนุกรมระหว่างไทย - สปป.ลาว ของจังหวัดอุดรดิตถ์ ในปี พ.ศ. 2538 - 2540 เก็บรวบรวมโดยที่ทำการปกครองอำเภอเชียงคำ จังหวัดอุดรดิตถ์

ตารางที่ 4.2 เปรียบเทียบมูลค่าการค้าไทย - สปป.ลาว ที่ผ่านจุดค้าชายแดนในจังหวัดน่าน ปี พ.ศ. 2538 - 2541

หน่วย : ล้านบาท

จุดค้าชายแดน	การส่งออก				การนำเข้า				การค้ารวม				ดุลการค้า			
	2538	2539	2540	2541	2538	2539	2540	2541	2538	2539	2540	2541	2538	2539	2540	2541
ด่านห้วยโก๋น	14.56	37.45	23.75	3.50	2.23	7.27	1.54	1.64	16.79	44.72	25.29	5.14	12.34	30.18	22.20	1.86
บ้านห้วยสะแบง	0.72	1.06	1.18	1.68	0.46	1.26	0.98	1.10	1.17	2.29	2.16	2.78	0.26	-0.16	0.20	0.57
บ้านใหม่ชายแดน	0.54	1.27	1.32	1.92	0.56	1.58	0.81	0.53	1.11	2.85	2.13	2.44	-0.04	-0.30	0.51	1.39
รวม	15.82	39.79	26.25	7.09	3.26	10.07	3.34	3.27	19.07	49.86	29.58	10.36	12.56	29.72	22.91	3.82

ที่มา : ด้านศุลกากรทุ่งช้าง, อำเภอทุ่งช้าง, อำเภอสองแคว จังหวัดน่าน

ตารางที่ 4.3 เปรียบเทียบมูลค่าการค้าชายแดนไทยกับ สปป. ลาว ด้านจังหวัดน่าน จำนวนตามเดือน ปี พ.ศ. 2535 - 2541

หน่วย : ล้านบาท

เดือน	มูลค่าการส่งออก			มูลค่าการนำเข้า			มูลค่าการรวม			ดุลการค้า		
	2539	2540	2541	2539	2540	2541	2539	2540	2541	2539	2540	2541
มกราคม	-5.92	6.51	0.33	0.58	0.74	0.21	6.50	7.25	0.54	5.35	5.78	0.11
กุมภาพันธ์	1.86	12.09	1.33	0.33	0.69	0.27	2.14	12.78	1.60	1.47	11.40	1.07
มีนาคม	0.43	1.39	0.61	1.07	0.19	0.38	1.49	1.58	0.99	-0.64	1.19	0.23
เมษายน	5.95	1.78	0.33	0.02	0.40	0.20	5.97	2.18	0.53	5.93	1.39	0.13
พฤษภาคม	0.86	0.45	0.98	0.65	0.20	0.15	1.50	0.66	1.13	0.21	0.26	0.82
มิถุนายน	3.85	1.71	0.32	1.20	0.13	0.23	5.05	1.84	0.54	2.66	1.58	0.09
กรกฎาคม	3.42	0.49	0.17	3.61	0.27	0.07	7.03	0.76	0.18	-0.19	0.22	0.05
สิงหาคม	0.85	0.09	0.28	0.72	0.15	0.33	1.57	0.24	0.61	0.13	-0.06	-0.05
กันยายน	0.54	3.31	0.40	0.44	0.12	0.32	0.99	0.43	0.72	0.10	0.19	0.08
ตุลาคม	1.02	0.16	0.35	0.30	0.09	0.40	1.32	0.26	0.73	0.72	0.07	-0.05
พฤศจิกายน	7.20	0.33	0.85	0.20	0.12	0.34	7.40	0.45	1.18	6.99	0.20	0.51
ธันวาคม	7.94	0.93	1.21	0.97	0.24	0.37	8.91	1.16	1.58	6.97	0.69	0.84
รวม	39.79	26.25	7.09	10.07	3.37	3.27	49.86	29.62	10.37	29.72	22.88	3.82

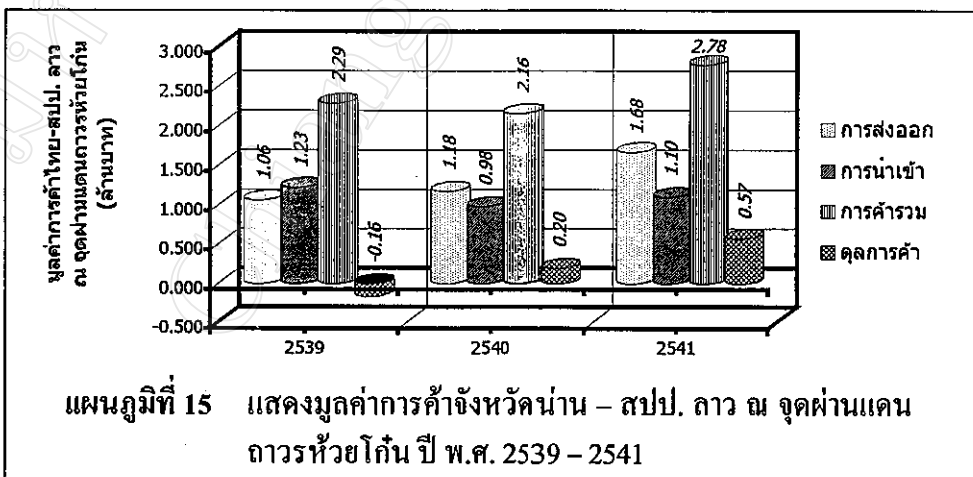
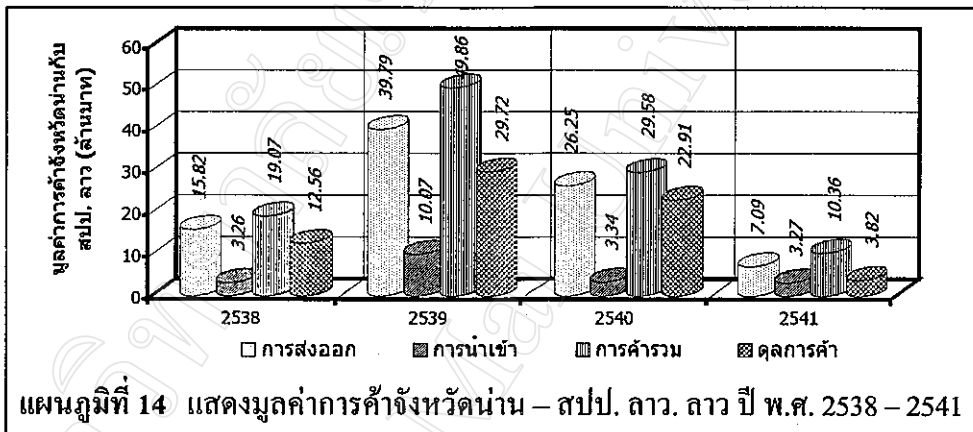
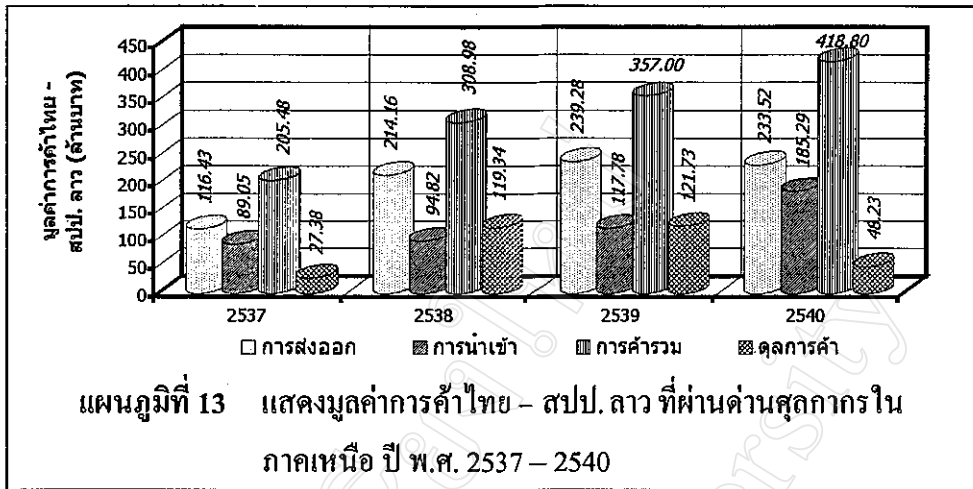
ที่มา : สำนักงานพาณิชย์จังหวัดน่าน

ตารางที่ 4.4 เปรียบเทียบมูลค่าการค้าชายแดนไทยกับ สปป. ลาว ณ จุดผ่านแดนถาวรห้วยโก๋น จำนวนตามเดือนปี พ.ศ. 2539 – 2541

หน่วย : ล้านบาท

เดือน	มูลค่าการส่งออก			มูลค่าการนำเข้า			มูลค่าการรวม			ดุลการค้า		
	2539	2540	2541	2539	2540	2541	2539	2540	2541	2539	2540	2541
มกราคม	5.79	6.30	0.07	0.05	0.35	0.03	5.84	6.65	0.10	5.74	5.95	0.03
กุมภาพันธ์	1.61	11.79	0.85	0.04	0.38	0.09	1.65	12.16	0.93	1.57	11.41	0.76
มีนาคม	0.31	1.04	0.23	0.90	0.03	0.22	1.21	1.07	0.45	-0.59	1.01	0.00
เมษายน	5.93	1.46	0.06	-	0.30	0.07	5.93	1.76	0.13	5.93	1.15	-0.02
พฤษภาคม	0.82	0.31	0.81	0.59	0.02	0.09	1.41	0.33	0.90	0.23	0.29	0.72
มิถุนายน	3.70	1.42	0.16	1.09	0.10	0.14	4.79	1.52	0.30	2.61	1.32	0.02
กรกฎาคม	3.18	0.29	0.05	3.50	0.19	0.01	6.68	0.49	0.06	-0.32	0.10	0.03
สิงหาคม	0.75	0.02	0.09	0.65	0.10	0.25	1.40	0.12	0.34	0.10	-0.09	-0.16
กันยายน	0.14	0.20	0.14	0.15	0.03	0.22	0.29	0.24	0.36	-0.01	0.17	-0.08
ตุลาคม	0.74	0.02	-	0.02	0.03	0.28	0.76	0.05	0.28	0.72	-0.01	-0.28
พฤศจิกายน	6.72	0.14	0.34	0.02	0.00	0.14	6.73	0.14	0.48	6.70	0.14	0.20
ธันวาคม	7.77	0.77	0.73	0.26	-	0.09	8.02	0.77	0.82	7.51	0.77	0.63
รวม	37.45	23.75	3.50	7.27	1.54	1.64	44.72	25.29	5.14	30.18	22.20	1.86

ที่มา : สำนักงานพาณิชย์ จังหวัดน่าน



จากตารางที่ 4.2 แสดงการเปรียบเทียบมูลค่าการค้าไทย - สปป. ลาว ที่ผ่านจุดค้าชายแดนในจังหวัดน่าน ปี 2538 - 2541 จะเห็นว่าในปี 2538 มีมูลค่าการค้ารวม 19.07 ล้านบาท ในจำนวนนี้ร้อยละ 88.00 เป็นมูลค่าการค้าที่ผ่านทางด่านถาวรบ้านห้วยโก๋น 16.79 ล้านบาท ส่วนที่เหลือร้อยละ 6.10 และ 5.80 เป็นมูลค่าการค้าบริเวณจุดผ่อนปรนบ้านห้วยสะแดง และบ้านใหม่ชายแดน

1.17 และ 1.11 ล้านบาท ตามลำดับ จากมูลค่าการค้ารวมดังกล่าวเป็นมูลค่าการส่งออกสินค้าจาก ไทยไป ยัง สปป. ลาว รวม 15.82 ล้านบาท ในจำนวนนี้เป็นมูลค่าส่งออกที่ด่านถาวรบ้านห้วยโก๋น 14.56 ล้านบาท หรือร้อยละ 92.10 นอกนั้นเป็นมูลค่าส่งออกที่จุดผ่อนปรนบ้านห้วยสะแดงและบ้านใหม่ชายแดน เพียงเล็กน้อย คือ 0.72 และ 0.54 ล้านบาท หรือร้อยละ 4.50 และ 3.40 ตามลำดับ ส่วนการนำเข้าสินค้า จาก สปป. ลาว มีมูลค่าเพียง 3.26 ล้านบาท จึงทำให้ไทยได้เปรียบดุลการค้าทั้งสิ้น 12,560 ล้านบาท

ในปี 2539 พบว่ามูลค่าการค้าชายแดนจังหวัดน่านมีปริมาณสูงขึ้นอย่างเห็นได้ชัด คือ มีมูลค่ารวม 49,859 ล้านบาท เพิ่มจากปี 2538 ร้อยละ 161.40 จากจำนวนดังกล่าวเป็นมูลค่าการค้าที่ ด่านถาวรบ้านห้วยโก๋น 44.72 ล้านบาท หรือร้อยละ 94.10 ที่เหลือร้อยละ 5.90 เป็นของอีก 2 ด่าน เมื่อ พิจารณามูลค่าส่งออกสินค้าของ ไทยไป สปป. ลาว จะเห็นว่ามูลค่ารวม 39,787 ล้านบาท โดยร้อยละ 94.10 เป็นการส่งออกที่ด่านถาวรบ้านห้วยโก๋น จำนวน 37,449 ล้านบาท ส่วนอีก 2 ด่าน มีเพียงเล็กน้อย คิด เป็นร้อยละ 5.90 เท่านั้น ในด้านมูลค่าการนำเข้าสินค้า มีมูลค่า 10,072 ล้านบาท เพิ่มจากปี 2538 ร้อยละ 209.20 แม้มูลค่านำเข้าสินค้าจะเพิ่มสูงขึ้น แต่ไทยก็ยังได้เปรียบดุลการค้า 29.71 ล้านบาท เพิ่มขึ้นจากปี 2538 คิดเป็นร้อยละ 136.60 ซึ่งนับได้ว่าสูงที่สุดตั้งแต่มีการเปิดด่านการค้าชายแดน (พ.ศ. 2535 - 2541)

สำหรับปี 2540 ภาวะการค้ามีมูลค่าการค้ารวมลดลงเหลือเพียง 29,584 ล้านบาท ลด ลงจากปี 2539 ถึงร้อยละ 40.70 เนื่องจากไทยประสบปัญหาวิกฤติทางเศรษฐกิจ อย่างไรก็ดีตามมูลค่าการ ส่งออกของจังหวัดน่านไปยัง สปป. ลาว ผ่านด่านถาวรบ้านห้วยโก๋นก็ยังมีมูลค่าสูงถึง 23,747 ล้านบาท คิดเป็นร้อยละ 85.50 ของมูลค่าการค้ารวม ทำให้มูลค่าการส่งออกรวมเป็น 26,247 ล้านบาท ซึ่งลดลง จากปี 2539 ถึงร้อยละ 34.00 ในขณะที่มูลค่าการนำเข้าสินค้าจาก สปป. ลาว ได้ลดลง เหลือเพียง 3,337 ล้านบาท ลดลงจากปี 2539 อย่างเห็นได้ชัดถึงร้อยละ 66.90 ขณะที่ดุลการค้าก็มีมูลค่าลดลงด้วย เช่นกัน โดยไทยยังได้เปรียบดุลการค้าถึง 22,910 ล้านบาท ลดลงจากปี 2539 คิดเป็นร้อยละ 22.90

จากตารางที่ 4.3 แสดงการเปรียบเทียบมูลค่าการค้าชายแดนไทยกับ สปป. ลาว ด้าน จังหวัดน่าน จำแนกตามเดือน ปี พ.ศ. 2535 - 2541 จะเห็นว่า มูลค่าการค้าในครึ่งปีแรกของปี 2541 คือ ตั้งแต่เดือนมกราคม ถึงมิถุนายน พบว่ามีมูลค่าการค้ารวมลดลงจากปี 2540 แต่ในช่วงครึ่งปีหลังตั้งแต่ สิงหาคม ถึงธันวาคม พบว่าเริ่มดีขึ้น โดยเริ่มกระเตื้องขึ้นในช่วงเดือนสิงหาคมเป็นต้นมา ที่มีมูลค่าสูง กว่าปี 2540 ในเวลาเดียวกัน ส่งผลให้มูลค่าการค้ารวม ลดลงเหลือเพียง 10,365 ล้านบาท หรือลดลง ร้อยละ 65.00 เมื่อเทียบกับปี 2540 ส่วนมูลค่าการส่งออกและการนำเข้าสินค้า มีมูลค่า 7,094 และ 3,720 ล้านบาท โดยลดลงจากปี 2540 ถึงร้อยละ 73.00 และ 2.20 ตามลำดับ เมื่อพิจารณาดุลการค้าพบว่า ไทย ยังได้เปรียบดุลการค้าอยู่แต่มีมูลค่าลดลงเหลือเพียง 3,824 ล้านบาท ลดลงจากปี 2540 ร้อยละ 83.30 จะ เห็นได้ว่ามูลค่าส่งออกและดุลการค้ามีมูลค่าลดลงมากที่สุดตั้งแต่มีการเปิดด่านการค้าชายแดนใน จังหวัดน่าน



จากการที่มูลค่าการค้าชายแดนไทยกับ สปป. ลาว ด้านจังหวัดน่านจำแนกตามรายเดือน พบว่าช่วงที่มีการนำเข้าและส่งออกลักษณะส่วนใหญ่เป็นช่วงปลายปีถึงต้นปีของปีถัดไป คือประมาณเดือนพฤศจิกายนถึงกุมภาพันธ์ เนื่องจากเป็นช่วงฤดูหนาวจึงสะดวกแก่การคมนาคมขนส่งทางบกมากกว่าช่วงเดือนอื่น ซึ่งมีฝนตกทำให้ลำบากและไม่สะดวก เพราะเส้นทางในประเทศ สปป. ลาว ส่วนใหญ่ยังเป็นทางลูกรัง ส่วนอีกช่วงเวลานึงคือ ประมาณเดือนมิถุนายนถึงกันยายน จะเห็นว่ามูลค่าส่งออกและนำเข้าอยู่ในเกณฑ์ที่สูงขึ้นเช่นกัน แม้จะช่วงฤดูฝนก็ตามแต่ สปป. ลาว จำเป็นต้องนำเข้าอุปกรณ์การเกษตร และบางส่วนเริ่มขนส่งผลผลิตที่เก็บเกี่ยวได้ออกสู่ตลาดนั่นเอง

จากมูลค่าการส่งออกสินค้าจากไทยไป สปป. ลาว ที่ผ่านด่านถาวรบ้านห้วยโก๋นที่เพิ่มขึ้นในปี 2538 – 2539 ก็เนื่องมาจาก บริษัทไทย-ลาว ลิกไนท์ ได้รับสัมปทานเข้าไปทำเหมืองลิกไนท์ที่เมืองหงสาของ สปป. ลาว เพื่อผลิตกระแสไฟฟ้าจำหน่ายให้แก่ประเทศไทย จึงมีการส่งเครื่องมือเครื่องจักร ตลอดจนอุปกรณ์ต่าง ๆ ที่จำเป็นจากไทยเข้าไปเพื่อดำเนินการขุดเจาะหาแหล่งถ่านหิน รวมทั้งการขนส่งสินค้าอุปโภคบริโภคให้กับคนงานและเจ้าหน้าที่ของบริษัทเป็นจำนวนมาก แต่ภายหลังได้เกิดภาวะวิกฤตการณ์ทางเศรษฐกิจในประเทศไทยในปี 2540 เป็นต้นมา บริษัทไทย-ลาว ลิกไนท์ จึงได้ชะลอแผนการลงทุนและงานก่อสร้าง พร้อมทั้งมีการปรับเปลี่ยนแผนการร่วมทุนของกลุ่มผู้ลงทุนในบริษัทฯ จึงส่งผลให้มูลค่าการส่งออกสินค้าไปยัง สปป. ลาว มีมูลค่าลดลง

ในด้านมูลค่าการค้าชายแดนจังหวัดน่าน กับ สปป. ลาว ปี พ.ศ. 2541 (ตารางที่ 4.5) จะเห็นว่า จุดการค้าชายแดนทั้งสาม ได้แก่ จุดบ้านห้วยโก๋น อำเภอเฉลิมพระเกียรติ จุดบ้านห้วยสะแดง อำเภอทุ่งช้าง และจุดบ้านใหม่ชายแดน อำเภอสองแคว มีการค้าของทั้งสองฝ่ายคิดเป็นมูลค่าทั้งสิ้น 10,365,582.00 บาท ในจำนวนนี้เป็นมูลค่าส่งออกสินค้าของ ไทยไปยัง สปป. ลาว รวม 7,094,960.50 บาท หรือร้อยละ 68.45 ของมูลค่ารวม และมีการนำเข้าสินค้าจาก สปป. ลาว คิดเป็นมูลค่า 3,270,621.50 บาท หรือร้อยละ 31.55 ของมูลค่ารวม ทำให้ไทยได้เปรียบดุลการค้า 3,824,399.00 บาท หรือร้อยละ 36.89 ของมูลค่ารวม ทั้งนี้สามารถแบ่งจุดทำการค้าตามลำดับความสำคัญได้ดังนี้

1. จุดผ่านแดนถาวรห้วยโก๋น พบว่ามีมูลค่าการค้ารวม 5,136,741.00 บาท ทั้งนี้เป็นการส่งออกสินค้าจากไทยไป สปป. ลาว คิดเป็นมูลค่า 3,499,877.50 บาท และเป็นการนำเข้าสินค้าจาก สปป. ลาว รวม 1,636,863.50 บาท ไทยจึงได้เปรียบดุลการค้า 1,863,014.00 บาท จุดทำการค้าด่านถาวรห้วยโก๋นทำการซื้อขายมากที่สุด คิดเป็นร้อยละ 49.56 ของมูลค่าการค้ารวมทั้งหมด
2. จุดผ่อนปรนบ้านห้วยสะแดง มีมูลค่าการค้ารวม 2,783,105.00 บาท ไทยส่งออกสินค้าไป สปป. ลาว คิดเป็นมูลค่า 1,677,005.00 บาท และนำเข้าสินค้าจาก สปป. ลาว คิดเป็นมูลค่า 1,106,100.00 บาท ไทยได้เปรียบดุลการค้า 570,905.00 บาท จุดผ่อนปรนแห่งนี้ทำการซื้อขายคิดเป็นร้อยละ 26.85 ของมูลค่าการค้ารวมทั้งหมด

3. จุดผ่อนปรนบ้านใหม่ชายแดน จะเห็นว่ามีมูลค่าการค้ารวม 2,445,736.00 บาท โดยไทยส่งออกสินค้าไป สปป. ลาว รวมมูลค่า 1,918,078.00 บาท และมีการนำเข้าสินค้าจาก สปป. ลาว เป็นมูลค่า 527,658.00 บาท ไทยได้เปรียบดุลการค้า 1,390,420.00 บาท และจุดผ่อนปรนบ้านใหม่ชายแดนนี้ทำการซื้อขายคิดเป็นร้อยละ 23.59 ของมูลค่าการค้ารวมทั้งหมด

เมื่อเปรียบเทียบมูลค่าการค้าปี 2540 และปี 2541 พบว่ามูลค่าการค้ารวมในปี 2541 มีมูลค่า 10,365,582.00 บาท ลดลงจากปี 2540 ร้อยละ 65.01 มูลค่าการส่งออกของไทยด้านจังหวัดน่าน ไปยัง สปป. ลาว มีมูลค่า 7,094,960.50 บาท โดยมีการส่งออกลดลงจากปี 2540 ร้อยละ 72.97 สำหรับมูลค่าการนำเข้าของไทยมีมูลค่าการนำเข้าสินค้า 3,270,621.50 บาท มีการนำเข้าลดลงจากปี 2540 ร้อยละ 2.95 จึงเห็นได้ว่าการค้าในช่วงดังกล่าวของปี 2541 ภาวะการค้าไม่คึกคักเท่าที่ควร เนื่องจากการลงทุนของบริษัทไทย-ลาว ลิกไนท์ ได้ระงับการลงทุนชั่วคราว ทำให้ภาวะการค้าขบเซาลง การค้าชายแดนจะมีเพียงการซื้อขายระหว่างชาวบ้านซึ่งเป็นเพียงการซื้อขายสินค้าที่มีมูลค่าไม่มากนัก ทำให้ภาวะการค้าลดลงเมื่อเทียบกับช่วงเดียวกันของปี 2540

กล่าวได้ว่าตั้งแต่เปิดด่านการค้าชายแดนถาวรห้วยโก๋น มูลค่าการค้ารวมทั้งสองฝ่ายบริเวณจุดผ่านแดนถาวรบ้านห้วยโก๋นมีมูลค่าขยายตัวขึ้นทุกปี เมื่อเปรียบเทียบระหว่างปีพบว่ามูลค่าการค้ารวมมีปริมาณเพิ่มสูงขึ้นในปี 2538-2539 และลดลงในปี 2540-2541 โดยไทยได้เปรียบดุลการค้ากับ สปป. ลาว ทุกปี นับตั้งแต่มีการเปิดด่านเป็นต้นมา สำหรับมูลค่าการค้ารวม มูลค่าการส่งออกสินค้าจากไทย มูลค่าการนำเข้าสินค้าจาก สปป. ลาว ที่บริเวณจุดบ้านห้วยสะแดงและบ้านใหม่ชายแดน พบว่ามีมูลค่าใกล้เคียงกันและต่ำกว่าจุดบ้านห้วยโก๋น ส่วนดุลการค้าในปี 2540-2541 พบว่าทั้งสองจุดนี้ได้เปรียบดุลการค้า สปป. ลาว ขณะที่ในช่วงปี 2538-2539 ที่ผ่านมามีเปรียบดุลการค้า สปป. ลาว

จากตารางที่ 4.6 แสดงถึงสินค้านำเข้าจาก สปป. ลาว ที่ผ่านด่านศุลกากรทุ่งช้าง จังหวัดน่าน ปี พ.ศ. 2539 - 2541 พบว่าในปี 2539 มีสินค้านำเข้าสูงสุด 10 อันดับแรก ได้แก่ ลูกตำลึง ผ่าทอ หมู ไก่พันธุ์พื้นเมือง ปอสา กัง เครื่องจักสาน และหวายอ่อน รวมมูลค่านำเข้าสินค้า 2,604,322 บาท ส่วนในปี 2540 พบว่าสินค้านำเข้าสูงสุด 10 อันดับแรก ได้แก่ ผงทำรูป ลูกตำลึง เปลือกก๋อ ผ่าทอ เครื่องหวาย เปลือกบง หมู ไก่พันธุ์พื้นเมือง ปอสา และกัง รวมมูลค่าสินค้านำเข้า 1,675,730 บาท และในปี 2541 มีชนิดของสินค้านำเข้าสูงสุด 10 อันดับแรก ได้แก่ ผงทำรูป ลูกตำลึง เปลือกก๋อ ผ่าทอ เครื่องหวาย เปลือกบง ปอสา เครื่องจักสาน หวายอ่อน และโค ตามลำดับ รวมมูลค่าสินค้านำเข้า 3,270,621 บาท (รวมสินค้าอื่น ๆ ด้วย)

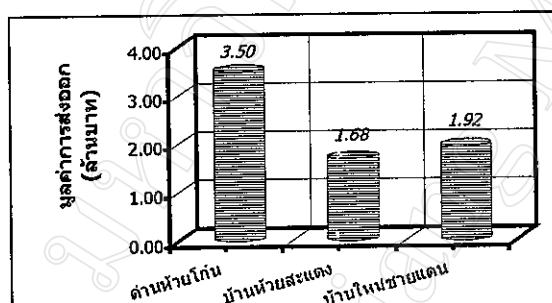
สำหรับสินค้าส่งออกไป สปป. ลาว ที่ผ่านด่านศุลกากรทุ่งช้าง จังหวัดน่าน ปี พ.ศ. 2539-2541 (ดูตารางที่ 4.7) พบว่า ในปี 2539 มีสินค้าส่งออกสูงสุด 10 อันดับแรก ได้แก่ น้ำมันเชื้อเพลิง ปูนซีเมนต์ สังกะสี เสื้อผ้า รถจักรยาน และเครื่องอุปโภคบริโภค (ข้าวสาร อาหารกระป๋อง เครื่องดื่ม

ต่าง ๆ พงษ์พักฟอก (และสบู่) มีมูลค่าการส่งออกสูงรวม 901,120 ล้านบาท สินค้าที่ทำรายได้สูงสุด ได้แก่ เครื่องอุปโภคบริโภค มีมูลค่ารวม 263,095 บาท ส่วนในปี 2540 มีสินค้าส่งออกสูงสุด 10 อันดับแรก ได้แก่ น้ำมันเชื้อเพลิง ปูนซีเมนต์ เหล็กเส้น ยางนอก รถไถนาแบบเดินตาม ด้ายทอผ้า ท่อคอนกรีตอัดแรง ไซ้ดินตะขาม ยางมะตอยราดผิวถนน และสังกะสี รวมมูลค่าส่งออก 11,119,718 บาท ในปีนี้น้ำมันเชื้อเพลิงมีการส่งออกสูงที่สุดรวม 6,094,360 บาท สินค้าส่งออกสูงสุด 10 อันดับแรก ในปี 2541 ได้แก่ น้ำมันเชื้อเพลิง ปูนซีเมนต์ รถไถนาแบบเดินตาม ด้ายทอผ้า สังกะสี เสื้อผ้า รถจักรยานยนต์ เครื่องอุปโภคบริโภค เครื่องคอมพิวเตอร์ กระเบื้อง รวมมูลค่าการส่งออก 7,094,961 บาท (รวมสินค้าอื่น ๆ ด้วย) ในปี 2541 รถจักรยานยนต์มีมูลค่าส่งออกสูงสุด รวม 951,498 บาท (ไม่รวมมูลค่าสินค้าอื่น ๆ)

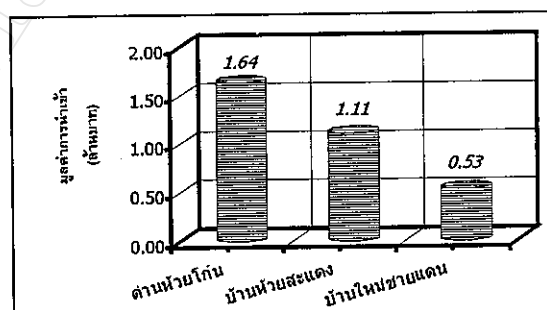
ตารางที่ 4.5 มูลค่าการค้าชายแดนไทยกับ สปป. ลาว ด้านจังหวัดน่าน ปี พ.ศ. 2541

จุดค้าชายแดน	การส่งออก (บาท)	การนำเข้า (บาท)	การค้ารวม (บาท)	ดุลการค้า (บาท)
ด่านห้วยโก๋น	3,499,877.50	1,636,863.50	5,136,741.00	1,863,014.00
บ้านห้วยสะแดง	1,677,005.00	1,106,100.00	2,783,105.00	570,905.00
บ้านใหม่ชายแดน	1,918,078.00	527,658.00	2,445,736.00	1,390,420.00
รวม	7,094,960.50	3,270,621.50	10,365,852.00	3,824,399.00

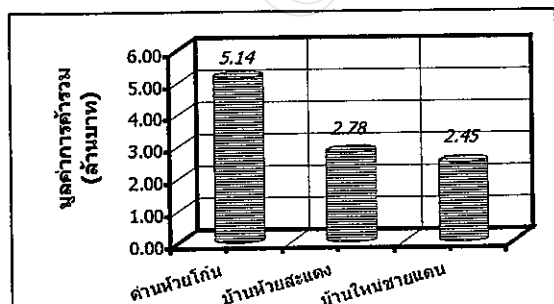
ที่มา : ด้านศุลกากรทุ่งช้าง, อำเภอทุ่งช้าง, อำเภอสองแคว จังหวัดน่าน



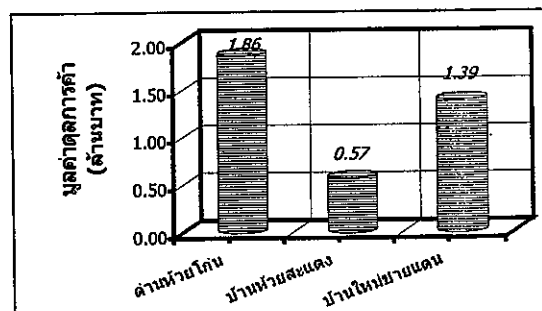
แผนภูมิที่ 16 แสดงมูลค่าการส่งออกของไทยกับ สปป. ลาว ด้านจังหวัดน่าน ปี 2541



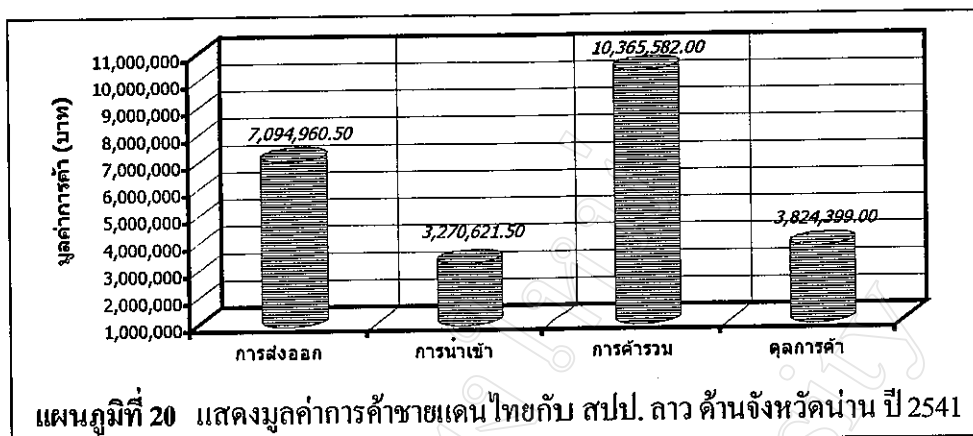
แผนภูมิที่ 17 แสดงมูลค่าการนำเข้าของไทยกับ สปป. ลาว ด้านจังหวัดน่าน ปี 2541



แผนภูมิที่ 18 แสดงมูลค่าการค้ารวมของไทยกับ สปป. ลาว ด้านจังหวัดน่าน ปี 2541



แผนภูมิที่ 19 แสดงมูลค่าดุลการค้าของไทยกับ สปป. ลาว ด้านจังหวัดน่าน ปี 2541



ตารางที่ 4.6 สินค้านำเข้าจาก สปป. ลาว ที่ผ่านด่านศุลกากรทุ่งช้าง จังหวัดน่าน ปี พ.ศ. 2539 – 2541

รายการสินค้า	มูลค่าสินค้า (บาท)		
	ปี 2539	ปี 2540	ปี 2541
ผงทำรูป	*	3,77,250	369,437
ลูกด่าว	1,711,019	334,740	367,877
เปลือกก๋อ	*	303,800	301,379
ผ้าทอ	54,520	270,050	566,500
เครื่องหวาย	*	185,380	208,767
เปลือกบง	*	94,500	460,705
หมูพันธุ์พื้นเมือง	359,910	57,500	*
ไก่พันธุ์พื้นเมือง	34,480	23,840	*
ปอสา	38,230	19,210	49,100
กิ้ง	21,000	9,460	*
เครื่องจักสาน	353,780	*	153,300
หวายอ่อน	1,383	*	56,014
โค	*	*	106,356
อื่นๆ	*	*	631,186
<b>รวม</b>	<b>2,604,322</b>	<b>1,675,730</b>	<b>3,270,621</b>

ที่มา : สำนักงานพาณิชย์ จังหวัดน่าน

หมายเหตุ : \* หมายถึง มูลค่าการนำเข้าปีนั้น ไม่อยู่ใน 10 อันดับแรก

สำหรับการชำระเงินค่าสินค้าของผู้ประกอบการ ณ จุดการค้าชายแดนไทย-ลาว บริเวณด่านถาวรบ้านห้วยโก๋น - น้ำเงิน สามารถระบุนการชำระค่าสินค้านี้ระหว่างกันได้ กล่าวคือ ผู้ประกอบการที่นำสินค้ามาขายจะมีการชำระค่าสินค้านี้ด้วยเงินสดบาททั้งหมด และผู้ซื้อสินค้าจากฝั่ง สปป. ลาว ก็ต้องชำระค่าสินค้านี้เป็นเงินบาทไทยด้วยเช่นกัน และส่วนใหญ่เมื่อส่งมอบสินค้านี้ก็จะชำระค่า

สินค้าเป็นเงินสดทันทีโดยไม่มีการใช้เครดิตหรือให้สินเชื่อกันใด ๆ ทั้งสิ้น ต่อในกรณีที่พ่อค้าไทย-ลาว รู้จักคุ้นเคยกัน และเป็นคู่ค้าที่ทำการค้าร่วมกันมาโดยตลอด ก็อาจให้เครดิตระหว่างกัน โดยพ่อค้าชาว ไทยจะนำสินค้าผ่านด่านเข้าไปให้พ่อค้าชาวลาวยังเมืองหงสา ซึ่งมักจะกระทำกันในวันพฤหัสบดี แล้ว รับคำสั่งซื้อสินค้างวดต่อไปด้วย และให้เครดิตกับคู่สัญญาชาวลาวยาว 1 สัปดาห์ การชำระเงินจะรับเป็น เงินบาท เนื่องจากมักประสบปัญหากับการนำเงินทาบไปแลกเป็นเงินบาท เพราะเมืองเงินไม่มีธนาคาร พาณิชย์ ต้องไปแลกเปลี่ยนเป็นเงินบาทถึงเมืองหงสาที่อยู่ห่างออกไปอีก 35 กิโลเมตร ซึ่งต้องเสียเวลา และค่าใช้จ่ายเพิ่มขึ้น ทำให้พ่อค้าไทยรับชำระค่าสินค้าเป็นเงินบาท แม้ว่ารัฐบาล สปป. ลาว จะออก ประกาศห้ามมิให้ประชาชน ใช้เงินสกุลบาทในการซื้อขายสินค้าในบริเวณประเทศของตนแล้วก็ตาม

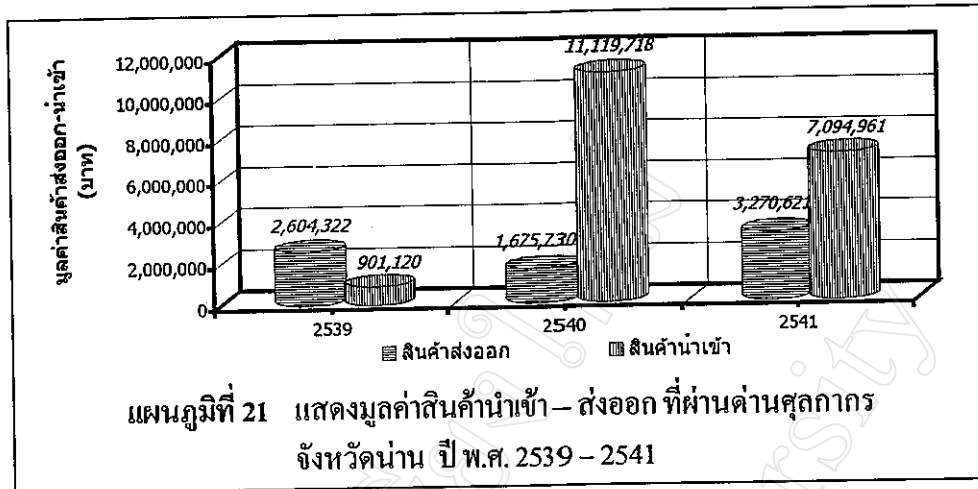
ตารางที่ 4.7 สินค้าส่งออกไป สปป. ลาว ที่ผ่านด่านศุลกากรทุ่งช้าง จังหวัดน่าน ปี พ.ศ. 2539 – 2541

รายการสินค้า	มูลค่าสินค้า (บาท)		
	ปี 2539	ปี 2540	ปี 2541
น้ำมันเชื้อเพลิง	234,050	6,094,360	620,891
ปูนซีเมนต์	60,240	1,000,554	358,857
เหล็กเส้น	*	748,620	*
ยางนอก	*	376,179	*
รถไถนาแบบเดินตาม	*	328,400	567,760
ผ้าทอผ้า	*	272,000	315,500
ท่อคอนกรีตอัดแรง	*	214,439	*
โซ่ตีนตะขาบ	*	1,768,000	*
ยางมะตอยราดผิวถนน	*	165,000	*
สังกะสี	66,160	152,166	357,230
เส้นผ้า	229,275	*	241,840
รถจักรยาน	48,300	*	*
รถจักรยานยนต์	*	*	951,498
เครื่องอุปโภคบริโภค	263,095 <sup>1</sup>	*	530,950
เครื่องคอมพิวเตอร์	*	*	574,234
กระเบื้อง	*	*	110,090
อื่น ๆ	*	*	2,439,111
<b>รวม</b>	<b>901,120</b>	<b>11,119,718</b>	<b>7,094,961</b>

ที่มา : สำนักงานพาณิชย์ จังหวัดน่าน

หมายเหตุ : \* หมายถึง มูลค่าการนำเข้าปีนั้นไม่อยู่ใน 10 อันดับแรก

<sup>1</sup> เครื่องอุปโภคบริโภคปี 2539 ประกอบด้วย ข้าวสาร อาหารกระป๋อง เครื่องดื่มต่าง ๆ ผงซักฟอก และ  
สบู่



จะเห็นได้ว่า ตั้งแต่ปี 2538 – 2541 มูลค่าการค้าชายแดนจังหวัดน่านส่วนใหญ่ เป็นมูลค่าการค้าผ่านด่านห้วยโก๋นมากที่สุดใน โดยเฉลี่ยมีมูลค่าถึงร้อยละ 78.2 ของมูลค่าการค้ารวม ในจำนวนนี้เป็นมูลค่าส่งออกเฉลี่ยถึงร้อยละ 81.5 ของการส่งออกทั้งหมด แสดงถึงความได้เปรียบของจุดการค้าชายแดนแห่งนี้เมื่อเทียบกับจุดผ่อนปรนอีก 2 แห่ง อย่างชัดเจน อย่างไรก็ตามจากข้อมูลดังกล่าวสะท้อนให้เห็นถึงศักยภาพความพร้อมและสภาพการค้าชายแดนบริเวณจุดค้าชายแดนทั้ง 3 แห่ง โดยเฉพาะบริเวณด่านถาวรไทย-ลาว บ้านห้วยโก๋น ของจังหวัดน่าน ได้ประการหนึ่ง อีกประการหนึ่งคือ สปป.ลาว มีกำลังซื้อและความต้องการสินค้าจากไทยเป็นอย่างมาก ขณะที่ไทยก็ต้องการวัตถุดิบเพื่อการผลิตด้วยเช่นกัน

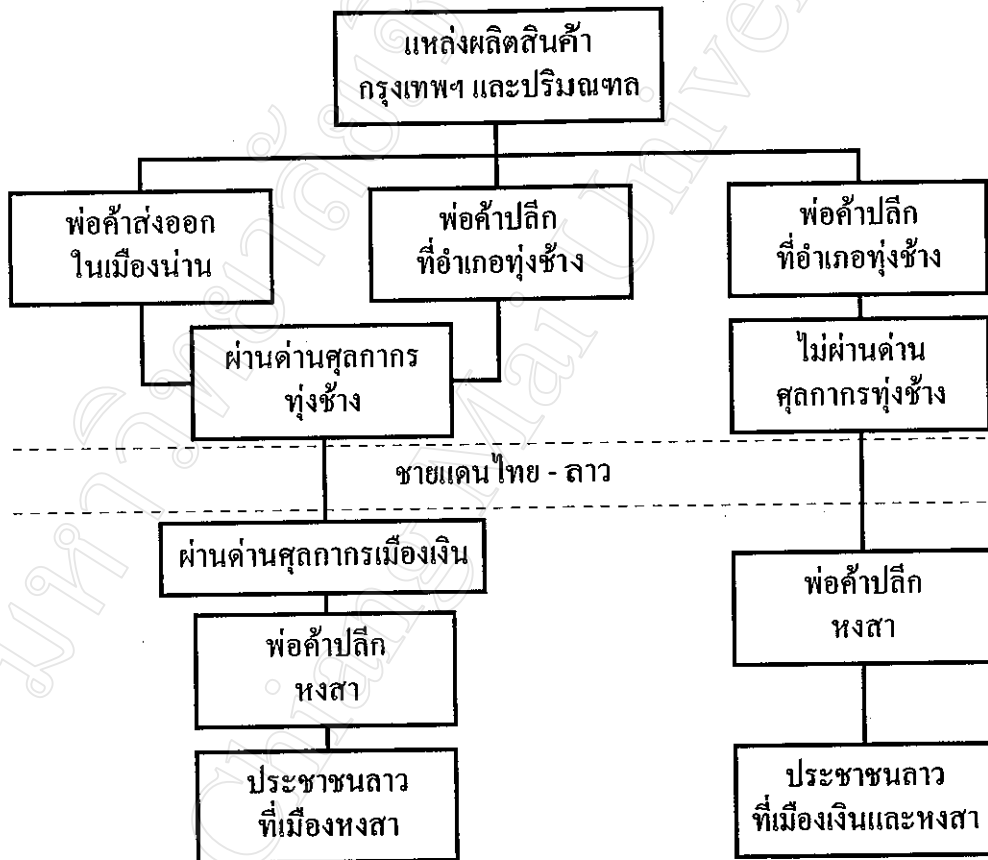
ในด้านความต้องการสินค้าอุปโภคบริโภคและอื่น ๆ จะเห็นว่า ประชาชนที่อยู่ในแขวงไซบุรี แขวงหลวงพระบาง แขวงอุดมไชย และแขวงหลวงน้ำทา ต้องอาศัยสินค้าอุปโภคบริโภค ยารักษาโรค ตลอดจนจนถึงวัสดุก่อสร้าง และอุปกรณ์ทางการเกษตรจากไทยเป็นหลัก แต่เนื่องจากเส้นทางคมนาคมทางบกภายในประเทศ สปป.ลาว เองเป็นไปด้วยความยากลำบาก เพราะสภาพถนนส่วนใหญ่ยังเป็นทางลูกรังที่สามารถใช้ได้โดยสะดวกเฉพาะในช่วงฤดูแล้ง จึงทำให้การนำเข้าสินค้าจากประเทศไทยต้องอาศัยผ่านทางด่านศุลกากรในภาคตะวันออกเฉียงเหนือ ไม่สามารถสนองความต้องการของประชาชนของ สปป.ลาว ในบริเวณพื้นที่ดังกล่าวได้อย่างเพียงพอ ดังนั้นจุดผ่านแดนถาวรบ้านห้วยโก๋น – นำเงิน จึงเป็นช่องทางค้าสำคัญยิ่งในการส่งออกสินค้าจากจังหวัดน่านไปยังพื้นที่บริเวณตอนเหนือของ สปป.ลาว

## 2) การค้าที่ไม่ผ่านด่านศุลกากร

สำหรับสภาพการค้าชายแดนไทย-ลาว ด้านจังหวัดน่าน พบว่ามีการค้าซึ่งมิได้ผ่านด่านพิธีการศุลกากรจำนวนหนึ่ง โดยการค้าดังกล่าวเกิดขึ้นบริเวณตลาดชายแดนบริเวณด่านห้วยโก๋น ในวันเสาร์ มีประชาชนลาวเข้ามาซื้อขายสินค้าทุกวันเสาร์ประมาณ 100 – 300 คน ตั้งแต่เวลา 8.00 น.

- 12.00 น. รวมมูลค่าการค้าในแต่ละวันประมาณ 300,000 – 400,000 บาท

สินค้าที่ชาวลาวยานำเข้ามาขายส่วนใหญ่เป็นผ้าทอลาว โดยแม่ค้าชาวลาวยจะนำผ้ามาวางขายที่จุดการค้าชายแดนประมาณ 30 – 40 คน เป็นแม่ค้ารายย่อยที่นำผ้าประมาณ 5 – 10 ผืนต่อราย มาขาย ประมาณ 30 คน ส่วนแม่ค้ารายใหญ่ที่มีผ้ามาจำหน่ายมากกว่า 50 ผืน มีประมาณ 10 ราย ราคาผ้าทอลาวที่จำหน่ายมีตั้งแต่ 500 – 1,000 บาท ผู้ซื้อส่วนใหญ่เป็นนักท่องเที่ยวที่เดินทางมาจากจังหวัดอื่น ๆ รวมทั้งพ่อค้าแม่ค้าในอำเภอทุ่งช้างและอำเภอเฉลิมพระเกียรติ จะมารับซื้อเป็นประจำกับคู่ค้าชาวลาวยที่มักนำรถปิ๊กอัพมาบรรทุกเป็นคันรถ ซึ่งทำให้ได้ผ้ามากกว่า 100 ผืนขึ้นไป พร้อมกันนั้นก็นำวัตถุดิบ เช่น ด้าย มาให้กับแม่ค้าชาวลาวย เพื่อนำไปทอผ้าเป็นผ้าทอลาวมาขายในงวดต่อไป (ดังแผนภูมิที่ 22)

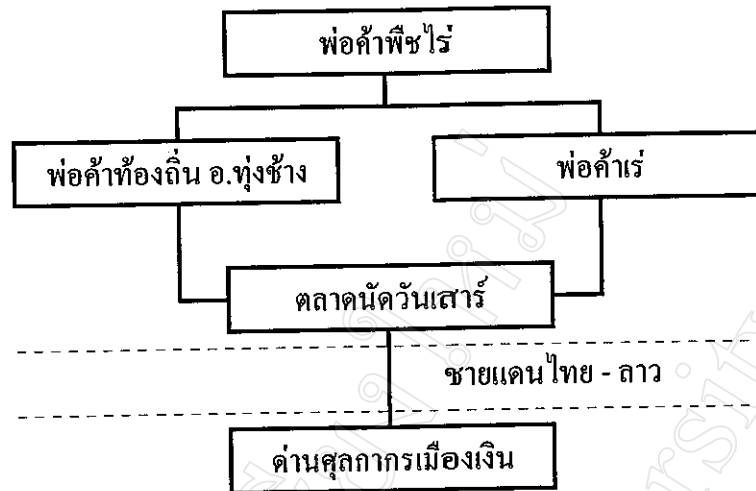


แผนภูมิที่ 22 แสดงการส่งออกสินค้าบริเวณชายแดนด้านห้วยโก๋น จังหวัดน่าน

สำหรับสินค้านำเข้าจาก สปป. ลาว ด้านเมืองเงิน (ดังแผนภูมิที่ 23) ส่วนใหญ่ชาวลาวยจะนำเอาของป่ารวมทั้งผ้าทอพื้นเมืองของลาวยซึ่งเป็นสายต่าง ๆ เช่น ลายน้ำไหล ไทลื้อ นำมาเร่ขายรวมกันเป็นจุดในเขตไทย โดยมีราคาตั้งแต่ 500 – 1,500 บาท ซึ่งจะมีการชำระเป็นเงินบาททั้งสิ้น ผู้ที่ซื้อส่วนใหญ่เป็นพ่อค้าที่นำรถปิ๊กอัพมารับผ้าดังกล่าวจากคู่ค้าประจำ ทั้งนี้เนื่องจากวัตถุดิบบางส่วนที่ชาวลาวยใช้ในการผลิตผ้า นั้น พ่อค้าชายไทยในอำเภอทุ่งช้างเป็นคนนำมาให้ ดังนั้นเมื่อนำมาขายก็ต้อง







แผนภูมิที่ 24 แสดงการซื้อขายสินค้าบริเวณตลาดนัดวันเสาร์ ณ ด่านห้วยโก๋น จังหวัดน่าน

#### 4.1.2.3 ผลกระทบด้านการค้าจากการเปิดด่านการค้าถาวรไทย - ลาว บ้านห้วยโก๋น

ผลกระทบด้านการค้าจังหวัดน่าน หลังจากการเปิดด่านการค้าถาวรไทย-ลาว บ้านห้วยโก๋น ประกอบด้วยผลกระทบต่อไปนี้

##### 1. ปริมาณการค้าเพิ่มสูงขึ้นตามความต้องการสินค้าที่เพิ่มขึ้น

จากการดำเนินนโยบายตามแผนพัฒนาเศรษฐกิจของ สปป. ลาว อย่างต่อเนื่องในช่วงที่ผ่านมา ในปี 2538 สปป. ลาว มีรายได้ประชาชาติเฉลี่ยต่อประชากรประมาณ 350 เหรียญสหรัฐฯ เพิ่มขึ้นจากปี 2537 ซึ่งมีรายได้ประชาชาติเฉลี่ยต่อประชากร 335 เหรียญสหรัฐฯ คือร้อยละ 4.47 ส่วนในปี 2539 มีรายได้ประชาชาติเฉลี่ยต่อประชากร 384 เหรียญสหรัฐฯ หรือเพิ่มขึ้นร้อยละ 9.71 และในแผนพัฒนาเศรษฐกิจและสังคมแห่งชาติ ฉบับที่ 4 (พ.ศ. 2539 - 2543) ของ สปป. ลาว ได้ตั้งเป้าหมายไว้ว่า ในปี 2543 สปป. ลาว จะมีรายได้เฉลี่ยต่อประชากร 500 เหรียญสหรัฐฯ (นิสิต พันธมิตร, 2541)

จากรายได้ประชาชาติเฉลี่ยต่อประชากรลาวที่เพิ่มสูงขึ้นทุกปี สะท้อนให้เห็นถึงความมุ่งมั่นพยายามของ สปป. ลาว ที่จะยกฐานะความเป็นอยู่ของประชาชนให้มีชีวิตความเป็นอยู่ที่ดีขึ้นสมกับคำว่า ให้อยู่ดีกินดี และจากการตั้งเป้าหมายตามแผนพัฒนาเศรษฐกิจฯ ดังกล่าว จึงคาดหมายได้ว่าประชาชนลาวจะมีรายได้ที่สูงขึ้น ก็หมายถึงมีกำลังซื้อที่สูงขึ้นด้วย ย่อมก่อให้เกิดความต้องการด้านสินค้าอุปโภคบริโภค และบริการด้านต่าง ๆ ทั้งจากภายในและภายนอกประเทศของตนมากขึ้น และตลาดภายนอกประเทศที่จะสนองความต้องการนั้นให้แก่ สปป. ลาว ได้ดีที่สุุดก็คือ ประเทศไทย ดังนั้นจังหวัดน่านซึ่งมีพรมแดนที่ติดต่อกับประเทศ สปป. ลาว และมีจุดการค้าชายแดนรวม 3 ช่องทาง โดยเฉพาะด่านการค้าถาวรไทย-ลาว บ้านห้วยโก๋น อำเภอเฉลิมพระเกียรติ์นั้น ย่อมเป็นปัจจัยสำคัญที่จะส่งผลต่อภาวะการค้าชายแดนน่าน - สปป. ลาว ให้กระเตื้องสูงขึ้นอย่างมาก

## 2. จังหวัดน่าน ได้กลายเป็นประตูการค้าสู่สามประเทศ (สปป. ลาว เวียดนาม และจีน)

ด้วยสภาพภูมิประเทศและที่ตั้งของจังหวัดน่าน ที่มีแนวพรมแดนติดต่อกับ สปป. ลาว เป็นระยะทาง 277 กิโลเมตร และมีจุดการค้าชายแดนรวม 3 จุด ดังได้กล่าวมาแล้ว ทำให้จังหวัดน่านกลายเป็นประตูการค้าที่สำคัญ และมีมูลค่าการค้าสูงอย่างต่อเนื่องนับตั้งแต่เปิดด่านมา

เมื่อพิจารณาจังหวัดน่านหลังจากมีการเปิดด่านการค้าชายแดนในประเด็นการเป็นประตูการค้าสู่ 3 ประเทศ ก็พบว่าพื้นที่ส่วนใหญ่ของจังหวัดน่านยังเน้นการทำเกษตรกรรมเป็นหลัก โดยพืชเศรษฐกิจที่สำคัญได้แก่ ส้มสีทอง ถั่ว ข้าวโพด มันสำปะหลัง มะขามหวาน ในภาคอุตสาหกรรมนั้นส่วนใหญ่ยังเป็นอุตสาหกรรมพื้นฐานที่นำผลผลิตทางการเกษตรมาแปรรูปขั้นต้น ก่อนส่งไปยังศูนย์กลางทางเศรษฐกิจ อาทิเช่น กรุงเทพฯ เชียงใหม่ พิษณุโลก เป็นต้น ส่วนอุตสาหกรรมขนาดใหญ่ที่ผลิตแบบครบวงจรแม้จะยังไม่มี แต่การตั้งโรงงานแปรรูปพืชผลทางการเกษตรแบบครบวงจรก็เป็นทางเลือกหนึ่งที่น่าสนใจเป็นอย่างยิ่ง นอกจากนี้แล้วการสร้างศูนย์บริการรองรับการท่องเที่ยวก็ยังเป็นอีกธุรกิจหนึ่งที่มีแนวโน้มที่ดีและน่าสนใจเช่นกัน จึงเป็นจุดที่นักธุรกิจและนักท่องเที่ยวสนใจเดินทางมายังจังหวัดน่าน กอปรกับนโยบายของภาครัฐ โดยคณะรัฐมนตรีมีมติอนุมัติให้ท่าอากาศยานจังหวัดน่านเป็นท่าอากาศยานศุลกากร เมื่อวันที่ 30 พฤศจิกายน 2542 เป็นต้นมา ทำให้ท่าอากาศยานจังหวัดน่านสามารถที่จะรองรับเครื่องบินแอร์บัส 737 ได้ จึงเป็นการเสริมศักยภาพให้แก่จังหวัดน่านอีกทางหนึ่งด้วยในด้านการอำนวยความสะดวกด้านพิธีการศุลกากร และสามารถรองรับผู้โดยสารที่เดินทางมาเชื่อมโยงจังหวัดได้มากขึ้น

ดังนั้น จึงกล่าวโดยสรุปได้ว่าภายหลังจากการเปิดด่านการค้าชายแดนแล้ว จังหวัดน่านจึงเหมาะสมอย่างยิ่งที่เป็นประตูการค้า เป็นแหล่งพักสินค้าในลักษณะซื้อมา-ขายไป เป็นต้นว่า การรับสินค้าประเภทเครื่องอุปโภคบริโภค หรืออาหารทะเลเพื่อส่งต่อไปจำหน่ายใน สปป. ลาว จีน และเวียดนาม และขณะเดียวกันก็รับสินค้านำเข้าจากที่ไทยต้องการ อาทิ สินค้าการเกษตร เช่น มะพร้าว จากเวียดนาม ตะขู ปอ สา จาก สปป. ลาว หรือเครื่องใช้ไฟฟ้า เสื้อผ้า ผลไม้เมืองหนาว ของเด็กเล่น จากจีน เป็นต้น เพื่อใช้เป็นวัตถุดิบป้อนโรงงานภาคอุตสาหกรรม หรือนำเข้าจำหน่ายในประเทศได้อีกด้วย

## 3. ความได้เปรียบดุลการค้าต่อเนื่องทุกปี

เนื่องจากสภาพปัญหาวิกฤติการณ์ทางเศรษฐกิจของไทย และปรากฏการณ์อันเลวร้ายทางธรรมชาติ (เอลนีโน) ได้คลี่คลายลง น่าจะเป็นปัจจัยหนึ่งที่ผลักดันและส่งเสริมให้การค้าชายแดนจังหวัดน่านกระเตื้องสูงขึ้น อันจะส่งผลให้การค้าชายแดนมีมูลค่าการค้าเพิ่มสูงขึ้น และจากการที่จังหวัดน่านได้เปรียบดุลการค้า สปป. ลาว ทุกปีอย่างต่อเนื่อง ย่อมแสดงถึงศักยภาพและความได้เปรียบอย่างมากทางด้านการค้าชายแดนของจังหวัดน่านเมื่อเทียบกับ สปป. ลาว จึงน่าจะทำให้มูลค่าการค้าชายแดนมีแนวโน้มเพิ่มสูงขึ้นต่อไปในอนาคต นอกจากนี้สถานการณ์ทางการเมืองของไทยก็อยู่ในสภาพ

ปกติ ทำให้บรรยากาศทางการเมืองเรียบร้อย ก็เป็นปัจจัยที่ส่งผลดีต่อการค้าชายแดนของจังหวัดน่าน เช่นกัน ดังนั้นจากการค้าชายแดนในจังหวัดน่านด้วยเหตุและปัจจัยดังกล่าว ขอมส่งผลให้สภาพการค้าโดยรวมของจังหวัดน่านกระเตื้องสูงขึ้นด้วยเช่นกัน

4. เพิ่มศักยภาพและโอกาสแก่จังหวัดน่าน ด้านการหาตลาดรองรับสินค้าส่งออกแห่งใหม่

ประเทศที่มีความต้องการสินค้าส่งออกจากไทยและเป็นตลาดรองรับการส่งออกขนาดใหญ่อีกแห่งหนึ่งที่สำคัญนอกเหนือจาก สปป. ลาว แล้ว ก็คือ ประเทศเวียดนาม ผู้ส่งออกหลายรายให้ความเห็นว่า สินค้าที่เวียดนามต้องการจากประเทศไทยและไทยมีศักยภาพในการส่งออก ได้แก่ เครื่องจักรและเครื่องมือทางการเกษตรขนาดเล็ก ปุ๋ยและเคมีภัณฑ์ เม็ดพลาสติก ผ้าฝ้าย ด้าย และเส้นใย ประดิษฐ์ น้ำตาลทราย ยารักษาโรค อาหารสำเร็จรูป วัสดุก่อสร้าง ชิ้นส่วนจักรยานยนต์ ทั้งนี้สินค้าที่ไทยส่งไปจำหน่ายจะใช้กลยุทธ์ด้านราคาเป็นเครื่องต่อรอง เนื่องจากสินค้าของไทยมีลักษณะและคุณภาพใกล้เคียงกับสินค้าของคู่แข่ง ได้แก่ สิงคโปร์ และไต้หวัน เมื่อไทยกำหนดราคาสินค้าต่ำกว่าเล็กน้อย ก็จะเป็นการง่ายต่อการตัดสินใจซื้อของผู้บริโภคชาวเวียดนามมากขึ้น แต่อย่างไรก็ตาม สินค้าระดับสูงที่เน้นคุณภาพเป็นหลักและมีกลุ่มผู้ซื้อเป็นกลุ่มเฉพาะยังคงราคาในระดับเดิม เพราะความแตกต่างของราคาเพียงเล็กน้อยไม่มีผลต่อกลุ่มผู้ซื้อสินค้าระดับนี้ นอกจากนี้ยังมีประเทศจีนซึ่งมีประชากรมากที่สุด ในภูมิภาคแห่งนี้ก็เป็นเป็นตลาดรองรับการส่งออกที่สำคัญของไทยอีกแห่งหนึ่งด้วยเช่นกัน

5. ผลกระทบเชิงลบต่อการค้าชายแดนเนื่องจากการลักลอบส่งออกและนำเข้าสินค้า

ผลกระทบเชิงลบด้านการค้าจากการเปิดด่านการค้าถาวร ไทย-ลาว บ้านห้วยโก๋น จังหวัดน่าน ที่สำคัญคือ การลักลอบส่งออกและนำเข้าสินค้าโดยผิดกฎหมาย กล่าวคือ เมื่อชาวลาวมีความต้องการสินค้าอุปโภคบริโภค ตลอดจนสินค้าสำคัญประเภทอื่น ๆ ในอัตราที่เพิ่มสูงขึ้น ขอมส่งผลให้มีการลักลอบส่งออกสินค้าโดยไม่ผ่านพิธีการศุลกากร หรือบางกรณีมีการส่งออกสินค้าต้องห้ามบางชนิดที่ภาครัฐของไทยห้ามมิให้ส่งออก เป็นต้น การส่งออกดังกล่าวส่วนหนึ่งจะใช้ช่องทางด้านชายแดนจังหวัดเป็นเส้นทางลำเลียงเพื่อส่งผ่านไปยัง สปป. ลาว และประเทศอื่น ๆ ต่อไป

ในขณะเดียวกันก็มีการลักลอบนำเข้าสินค้าประเภทต่าง ๆ โดยเฉพาะผลผลิตจากป่า และผลิตผลทางการเกษตรซึ่งเป็นวัตถุดิบสำคัญในภาคอุตสาหกรรมต่าง ๆ ทั้งนี้เพื่อหลีกเลี่ยงการชำระค่าภาษีอากร ทั้งนี้เพราะสินค้านำเข้าบางรายการจะต้องเสียภาษีนำเข้าในอัตราที่สูงมาก อาทิเช่น ลูกตำลึง ซึ่งในแต่ละปีมีการนำเข้าจาก สปป. ลาว ประมาณปีละ 1,000 ตัน ซึ่งถ้ามีการนำเข้าผ่านด่านศุลกากรอย่างถูกต้องตามกฎหมายจะทำให้มีราคาสูงถึงกิโลกรัมละ 50 บาท แต่เมื่อมีการลักลอบนำเข้าจะทำให้มีราคาเพียงกิโลกรัมละ 13 บาท เท่านั้น จึงเป็นสาเหตุให้มีการหลบเลี่ยงและลักลอบนำเข้าสินค้าโดยไม่ผ่านพิธีการศุลกากร

การส่งออกและนำเข้าสินค้าที่ไม่ถูกต้องดังกล่าว นอกจากส่งผลกระทบต่อมูลค่าภาษีอากรซึ่งเป็นรายได้แผ่นดินอันพึงได้แล้ว ยังกระทบต่อผู้ประกอบการด้านส่งออกหรือนำเข้าสินค้าที่กระทำโดยปริศนาที่ถูกต้องอีกด้วย และถือเป็นการกระทำผิดที่ขัดต่อกฎหมายบ้านเมือง แล้วยังอาจก่อให้เกิดกลุ่มอิทธิพล ขบวนการค้าสิ่งผิดกฎหมายในรูปแบบต่าง ๆ ตามแนวชายแดนที่อาจกลายเป็นปัญหาอุปสรรคและยุ่งยากต่อหน่วยงานภาครัฐในการควบคุม ดูแล และปราบปราม ดังที่ปรากฏตามจุดการค้าชายแดนต่าง ๆ ทั่วประเทศ และการใช้อำนาจหน้าที่ไปในทางที่มีขอบ อาทิ การส่งออกสินค้าได้รับยกเว้นการเสียภาษี แต่มีการเก็บภาษีที่ไม่ถูกต้อง (เถื่อน) เช่น หัวอาหารสัตว์ ถุงละ 420 บาท ปูนซีเมนต์ถุงละ 31 บาท เป็นต้น ทำให้ผู้ประกอบการที่จะนำสินค้าเข้ามาจาก สปป. ลาว ต้องแจ้งยอดสินค้าต่ำกว่าความเป็นจริง

#### 6. มูลค่าการค้ายังอยู่ในอัตราที่ไม่สูงนักเนื่องจากปัญหาและอุปสรรคการค้าชายแดน

แม้จังหวัดน่านจะได้เปรียบดุลการค้ากับ สปป. ลาว ติดต่อกันอย่างต่อเนื่องทุกปีก็ตาม แต่เมื่อพิจารณามูลค่าการค้าต่อปี จะพบว่ายังมีมูลค่าที่ไม่มากนัก กล่าวคือมูลค่าการค้ายังไม่ถึงร้อยละสิบบาทนับตั้งแต่ได้เปิดจุดการค้าผ่านแดนเป็นต้นมา ทั้งนี้มีสาเหตุสำคัญดังนี้

6.1 มูลค่าการค้าชายแดนจังหวัดน่านที่ผ่านด่านห้วยโก๋น ในช่วงตั้งแต่เริ่มเปิดพรมแดนเป็นต้นมา ส่วนใหญ่เป็นการส่งออกสินค้าอุปโภคบริโภค เครื่องจักร และอุปกรณ์ของบริษัท ไทย-ลาว ลิกไนท์ ที่ได้สัมปทานทำเหมืองลิกไนท์ใน สปป. ลาว เมื่อประเทศไทยประสบปัญหาวิกฤติการณ์ทางเศรษฐกิจ เกิดภาวะค่าเงินบาทลอยตัว บริษัทฯ จึงชะลอการลงทุนไว้ระยะหนึ่งและได้ขนเครื่องจักร รวมทั้งอุปกรณ์ที่สามารถเคลื่อนย้ายได้บางส่วนกลับประเทศไทย มีการลดการจ้างงาน ทั้งนี้จนกว่าภาวะเศรษฐกิจของประเทศจะดีขึ้นจึงจะเข้าไปดำเนินการต่อไป จากสภาพการชะลอการลงทุนและลดการจ้างงานของบริษัทฯ ทำให้ชาวไทยและชาวลาวที่เคยทำงานให้กับบริษัทฯ ต้องขาดรายได้ ขณะที่ประชาชนลาวที่อยู่ในบริเวณใกล้เคียงกับด่านห้วยโก๋น ส่วนใหญ่ยังมีฐานะที่ไม่ดีนัก และรายได้ค่อนข้างต่ำ อำนาจซื้อมีน้อย จึงส่งผลให้การส่งออกสินค้าที่เคยเป็นไปอย่างคึกคักต้องชะลอตัวลงตามไปด้วยอย่างหลีกเลี่ยงไม่ได้ และส่งผลให้บรรยากาศการส่งออกและการค้าบริเวณจุดการค้าชายแดนด่านห้วยโก๋นในระยะหลังซบเซาลงไปด้วยมาก แม้ว่าไทยจะยังคงได้เปรียบดุลการค้าก็ตาม แต่ก็มีผลกระทบต่อถึงมูลค่าการค้ารวมทั้งลดลงอย่างมากด้วยเช่นกัน

6.2 ปัญหาอุปสรรคเกี่ยวกับกฎ ระเบียบ และพิธีการค้า เนื่องจากพิธีการนำเข้าและส่งออก และการตรวจคนเข้าเมืองของ สปป. ลาว ยังไม่เป็นสากล เพราะด่านชายแดนด้าน สปป. ลาว เป็นด่านชั่วคราว ส่งผลให้ชาวต่างประเทศที่มีหนังสือเดินทางและวีซ่า (VISA) ไม่สามารถผ่านเข้าไปได้

6.3 อัตราการจัดเก็บภาษีอากรนำเข้าสินค้าบางชนิดของด่าน สปป. ลาว ยังอยู่ในอัตราที่สูง ไม่จูงใจให้ทำการค้าในระบบ ทำให้เกิดปัญหาการลักลอบนำเข้าสินค้า

6.4 พื้นที่บริเวณด่านห้วยโก๋นรวมทั้งที่ตั้งของที่ท่าอำเภอเฉลิมพระเกียรติอยู่ในเขตพื้นที่ป่าไม้อุรุกษ์ทั้งหมด (เขตป่าสงวนแห่งชาติป่าดอยภูคา และป่าผาแดง) ทำให้เป็นอุปสรรคสำคัญในการเข้าไปลงทุนและก่อสร้างสิ่งถาวรต่าง ๆ ของภาคเอกชนในบริเวณจุดการค้าชายแดนและใกล้เคียงทำให้ตลาดในบริเวณจุดการค้าไม่สะดวกเท่าที่ควร นอกจากนี้บริเวณจุดการค้าชายแดนเป็นจุดที่อยู่ห่างไกลชุมชน ขาดแคลนระบบสาธารณูปโภค ทำให้ไม่ได้รับความสะดวกรวมทั้งไม่ปลอดภัยในชีวิตและทรัพย์สิน จึงทำให้นักธุรกิจไม่มีความมั่นใจเพียงพอที่จะเข้าไปลงทุนทำการค้าในบริเวณจุดผ่านแดนดังกล่าวเพราะเกรงว่าจะไม่มีความสะดวกและความปลอดภัยเพียงพอ

6.5 สถานที่ตั้งที่ทำการศุลกากรของด่านศุลกากรทุ่งช้าง ตั้งอยู่ห่างไกลจากจุดการค้าชายแดนที่อยู่ในความรับผิดชอบ เป็นเส้นทางทุรกันดาร ทำให้ไม่สะดวกต่อผู้นำเข้าและส่งออก ซึ่งเสียเวลาในการเดินทางมาติดต่อหรือผ่านพิธีการ นอกจากนี้อัตราค่าลังที่ใช้ในการปฏิบัติหน้าที่ มีไม่เพียงพอกับงานที่มีอยู่รวมทั้งมีปัญหาอื่น ๆ เช่น ขาดแคลนวัสดุอุปกรณ์ ยานพาหนะ และงบประมาณมีน้อย

6.6 เนื่องจากการปักปันเขตแดนระหว่างไทย - สปป. ลาว ยังไม่ชัดเจน ทำให้ไม่สามารถจัดประตูเข้า-ออกได้ จึงเกิดปัญหาการนำเข้า-ส่งออกสินค้า ซึ่งบางครั้งไม่ได้มีการสำแดงสินค้าและจัดเก็บภาษี ถึงแม้ว่าด่านศุลกากรทุ่งช้างจะได้จัดเจ้าหน้าที่ให้ไปปฏิบัติงาน ณ จุดผ่านแดนถาวรห้วยโก๋น แล้วก็ตาม แต่เนื่องจากพื้นที่ความรับผิดชอบของจุดผ่านแดนและจุดผ่อนปรน ตั้งอยู่ในพื้นที่จังหวัดน่านและจังหวัดอุดรดิตถ์ จึงทำให้ไม่สามารถดูแลได้อย่างทั่วถึง

6.7 การตั้งด่านซ้ำซ้อนในการตรวจสอบผู้เดินทางผ่านด่านชายแดน ทำให้เกิดปัญหาการรีดไถกับประชาชนลาวที่ส่วนใหญ่มีฐานะค่อนข้างยากจนอยู่แล้ว และหน่วยงานที่ซ้ำซ้อนกันต่างก็ใช้กฎหมายที่แตกต่างกัน ทำให้เกิดการปฏิบัติต่อบุคคลซ้ำซ้อนเกิดปัญหาความขัดแย้งของเจ้าหน้าที่ไทยได้

#### 4.1.3 การคาดการณ์

จากสถานการณ์การค้าชายแดนจังหวัดน่านในช่วงปีที่ผ่านมา โดยเฉพาะที่ผ่านด่านถาวรไทย-ลาว บ้านห้วยโก๋น จะเห็นได้ว่ามีมูลค่าการเพิ่มสูงขึ้นโดยตลอด และไทย (จังหวัดน่าน) ได้เปรียบดุลการค้ากับ สปป. ลาว ทุกปีเช่นเดียวกัน แม้ว่าในระยะหลังสภาพการค้าจะซบเซาลงด้วยเหตุผลหลายประการที่กล่าวมาแล้ว แต่ก็คาดการณ์ได้ว่า ถ้าภาวะเศรษฐกิจโดยรวมของประเทศกระเตื้องขึ้น ก็น่าจะเป็นปัจจัยหลักสำคัญที่ผลักดันและส่งเสริมให้การค้าชายแดนจังหวัดน่านกระเตื้องสูงขึ้น ก็น่าจะทำให้มูลค่าการค้าชายแดนที่ผ่านทางด่านถาวรห้วยโก๋นมีแนวโน้มเพิ่มสูงขึ้นอย่างต่อเนื่องต่อไปในอนาคต นอกจากนี้แล้วสถานการณ์หรือบรรยากาศทางการเมืองของไทย ตลอดจนการพัฒนาโครงสร้างพื้นฐานของจังหวัดน่าน โดยเฉพาะในด้านเส้นทางคมนาคม ก็เป็นปัจจัยสำคัญที่ส่งผลต่อสภาพการค้าชายแดนของจังหวัดน่านด้วยเช่นกัน

## 4.2 ผลกระทบด้านการลงทุน

### 4.2.1 ก่อนเปิดดำเนินการค้าถาวรไทย-ลาว บ้านห้วยโก๋น

จากการพัฒนาเศรษฐกิจและสังคมของจังหวัดน่านในช่วงก่อนปี พ.ศ. 2536 อาจกล่าวได้ว่าสภาพการลงทุนของจังหวัดน่านมีการพัฒนาค่อนข้างช้ามาก โดยส่วนใหญ่มีลักษณะเป็นแบบค่อยเป็นค่อยไป ซึ่งสังเกตได้จากการลงทุนในภาคธุรกิจใหม่ ๆ และขนาดใหญ่แทบจะไม่ค่อยปรากฏให้เห็น ในขณะที่การลงทุนเพิ่มเพื่อขยายธุรกิจเดิมที่มีอยู่แล้วก็เพิ่มขึ้นในอัตราที่ไม่ค่อยสูงมากนักหรือเกือบจะคงที่ อีกทั้งนักลงทุนรายใหม่จากต่างถิ่นก็มีจำนวนลดลง ส่วนใหญ่ยังคงเป็นนักลงทุนหน้าเดิมในจังหวัดน่านเกือบทั้งสิ้น และอาศัยเงินทุนขยายกิจการจากเงินสินเชื่อของธนาคารพาณิชย์ที่มีเพียง 9 สาขา ในขณะที่การขอกู้เงินเพื่อการลงทุนจาก BOI ก็ไม่เคยปรากฏมาก่อนปี พ.ศ. 2537 เช่นกัน (ปี 2537 บริษัท ไทย-ลาว ลิกไนท์ ได้รับเงินกู้จาก BOI เป็นรายแรก) และประการสำคัญก็คือ นักธุรกิจผู้มีฐานะทางการเงินดีมักนิยมฝากเงินไว้กับธนาคารพาณิชย์เพื่อให้ได้ดอกเบี้ยมากกว่าที่จะนำเงินไปลงทุนในการขยายกิจการที่ทำอยู่หรือในกิจการใหม่ ๆ

### 4.2.2 หลังเปิดดำเนินการค้าถาวรไทย-ลาว บ้านห้วยโก๋น

#### 4.2.2.1 สภาพการลงทุนและโครงการลงทุน

จากการพัฒนาด้านการลงทุนภายหลังการเปิดดำเนินการค้าชายแดนจังหวัดน่าน ทำให้จังหวัดน่านมิได้เป็นเมืองปิดอีกต่อไป แต่เป็นเมืองที่เปิดออกสู่ประเทศเพื่อนบ้านอาศัยด่านห้วยโก๋นเป็นประตูการลงทุนสู่ประเทศ สปป. ลาว จีน และเวียดนาม ด้วยศักยภาพและโอกาสที่ดีของจังหวัดน่านเอง จึงมีนักลงทุนเข้ามาลงทุนในจังหวัดน่านมากขึ้นตั้งแต่ปี 2537 เป็นต้นมา โดยมีธุรกิจสำคัญที่มีการลงทุนของภาคเอกชน ดังนี้

#### 1) การลงทุนภาคอุตสาหกรรมการท่องเที่ยว

การลงทุนในด้านอุตสาหกรรมการท่องเที่ยวที่สำคัญได้แก่ ธุรกิจการท่องเที่ยว โดยอาศัยศักยภาพด้านแหล่งท่องเที่ยวประเภทธรรมชาติที่มีอยู่ รวมถึงอุตสาหกรรมที่เกี่ยวข้องเนื่อง อาทิเช่น โรงแรม ที่พัก ภัตตาคาร ร้านอาหาร สถานบันเทิง บริษัทนำเที่ยว ธุรกิจสินค้าหัตถกรรม สินค้าพื้นเมือง และของฝากของที่ระลึก เป็นต้น อย่างไรก็ตาม อุตสาหกรรมท่องเที่ยวของจังหวัดน่านในช่วงที่ผ่านมาถือว่า ยังอยู่ในขั้นเริ่มต้น (initial stage) ภาครัฐเพิ่งริเริ่มโครงการลงทุนด้านโครงสร้างพื้นฐานของแหล่งท่องเที่ยวประเภทธรรมชาติหลายโครงการ เพื่อพัฒนาอุตสาหกรรมด้านนี้ให้สามารถแข่งขันกับการท่องเที่ยวที่เป็นที่นิยมที่สุดของภาคเหนือในขณะนี้คือ การท่องเที่ยวเชิงใหม่ เชียงราย และแม่ฮ่องสอน การลงทุนของภาคเอกชนในด้านนี้พบว่ายังมีน้อยมาก บางอย่างก็ไม่มีเลยเมื่อเปรียบเทียบกับจังหวัดท่องเที่ยวทั้ง 3 จังหวัดดังกล่าวข้างต้น

ในปี 2537 – 2541 ได้มีโครงการลงทุนของภาคเอกชนเพื่อรองรับการท่องเที่ยวที่คาดว่าจะเพิ่มสูงขึ้น ได้แก่ โครงการก่อสร้างโรงแรมเดอะซิติพาร์ค ที่อำเภอเมืองน่าน เป็นโรงแรมชั้น 1 ระดับ 3 ดาว ขนาด 129 ห้อง มีห้องประชุมขนาด 700 ตารางเมตร เงินลงทุน 60 ล้านบาท ก่อให้เกิดการจ้างงาน 90 คน และโครงการก่อสร้างโรงแรมฟ้าธริน ที่อำเภอเมืองน่าน เป็นโรงแรมชั้น 2 ขนาด 56 ห้อง เงินลงทุน 30 ล้านบาท นอกจากนี้ยังมีธุรกิจด้านบริการท่องเที่ยวและที่เกี่ยวข้องเกิดขึ้นในช่วงเวลาดังกล่าว ได้แก่ บริษัทนำเที่ยว มัคคุเทศก์ การแลกเปลี่ยนเงินตราต่างประเทศ ธุรกิจการขนส่งและคมนาคม เช่น บริการรถเช่า บริการขายตั๋วเดินทาง ส่วนโครงการลงทุนที่คาดว่าจะเกิดขึ้นในช่วง 5 – 10 ปีข้างหน้านับจากปี 2541 ได้แก่ โครงการสนามกอล์ฟที่อำเภอเวียงสา แม้ว่าจังหวัดน่านจะมีสนามกอล์ฟของทางทหารอยู่แล้ว 1 สนาม แต่คาดว่าเมื่อการท่องเที่ยวขยายตัวสูงขึ้นแล้วสนามดังกล่าวจะไม่สามารถรองรับได้เพียงพอ จึงต้องมีสนามแห่งใหม่รองรับความต้องการที่จะเพิ่มขึ้น นอกจากนี้ยังมีโครงการก่อสร้างศูนย์การค้า ที่อำเภอเมือง และโครงการก่อสร้างโรงแรมแบบรีสอร์ท ที่อำเภอเชียงกลาง และอำเภอทุ่งช้าง จังหวัดน่าน (ดูตารางที่ 4.8)

ตารางที่ 4.8 การลงทุนด้านอุตสาหกรรมการท่องเที่ยวของภาคเอกชนในจังหวัดน่าน ที่ดำเนินการแล้ว ปี พ.ศ. 2537 - 2541

การลงทุน	พื้นที่ดำเนินการ
1. โรงแรมชั้น 1	อ. เมือง
2. ธุรกิจด้านบริการท่องเที่ยว	อ. เมือง
2.1 บริษัทนำเที่ยว	
2.2 มัคคุเทศก์	
2.3 การแลกเปลี่ยนเงินตราต่างประเทศ	
3. ธุรกิจการขนส่งและคมนาคม	อ. เมือง
3.1 บริการรถเช่า	
3.2 บริการขายตั๋วเดินทาง	
4. สถานบันเทิง	อ. เมือง
5. สินค้าหัตถกรรม ของฝาก และของที่ระลึก	อ. เมือง, อ. ทุ่งช้าง และ อ. เชียงกลาง

ที่มา : สำนักงานจังหวัดน่าน

## 2) การลงทุนภาคอุตสาหกรรมการเกษตร

การลงทุนในภาคอุตสาหกรรมการเกษตรของจังหวัดน่านที่สำคัญประกอบด้วย ธุรกิจการผลิตอาหารกระป๋อง ธุรกิจผลิตน้ำผลไม้เข้มข้น เช่น ส้มเขียวหวาน ลิ้นจี่ ลำไย มะขามหวาน ซึ่งเป็นโรงงานขนาดเล็ก และธุรกิจการผลิตกระดาษสา เป็นต้น ในปี 2535 จังหวัดน่านมีโรงสีข้าว โรงบ่มใบยาสูบ โรงงานทำมันเส้น ออบเมล็ดพืช โดยมีโรงงานอยู่ 224 โรง คิดเป็นร้อยละ 53.6 ของโรงงานทั้งหมด มีเงินลงทุน 205.70 ล้านบาท และจ้างงาน 1,557 คน โรงงานส่วนมากกระจุกตัวอยู่ในพื้นที่อำเภอเมือง จังหวัดน่าน ส่งออกผลผลิตทางการเกษตร โดยเฉพาะอย่างยิ่งข้าวโพด ส้มเขียวหวาน ถั่วเขียวถั่วเหลือง ผักกาดเขียวปลี ในรูปของสินค้าปฐมภูมิ ซึ่งจำหน่ายได้ในราคาค่อนข้างต่ำแต่ค่าขนส่งสูง อย่างไรก็ตามโรกีดีในเรื่องนี้ทางจังหวัดน่านได้ดำเนินการจัดสร้างตลาดกลางสินค้าเกษตรเพื่ออำนวยความสะดวกเกษตรกรและนักธุรกิจเกี่ยวกับสินค้าเกษตร ในปี 2537 - 2541 อุตสาหกรรมอาหารสัตว์ที่จัดตั้งในเขตอุตสาหกรรมที่ทางการกำหนดไว้ในระยะแรก โรงงานมีขนาดเล็กและขยายใหญ่ขึ้นเมื่อมีการเลี้ยงสัตว์มากขึ้น และอุตสาหกรรมผลิตภัณฑ์จากกระดาษสา ซึ่งเป็นโรงงานขนาดเล็กและขนาดกลาง แต่มีการใช้เครื่องจักรเข้ามาช่วยในการผลิต ส่วนในปี 2541 พบว่ามีโรงงานอุตสาหกรรมทางการเกษตร จำนวน 223 โรง คิดเป็นร้อยละ 42.8 ของโรงงานทั้งหมด มีเงินลงทุน 95.42 ล้านบาท มีการจ้างงาน 823 คน

## 3) การลงทุนด้านอุตสาหกรรมวัสดุก่อสร้างและการก่อสร้าง

การลงทุนในด้านนี้ส่วนใหญ่ได้แก่ ธุรกิจรับเหมาก่อสร้างรวมทั้งธุรกิจการจัดสรรบ้านและที่ดิน โรงมอ้อยหิน โรงงานคอนกรีตอัดแรง โรงดูดทราย และโรงงานทำอิฐ (ดูตารางที่ 4.9) ผู้ประกอบการธุรกิจก่อสร้างในจังหวัดน่านส่วนใหญ่จะประกอบธุรกิจก่อสร้างและผลิตวัสดุก่อสร้างเพื่อใช้ในกิจการก่อสร้างของตน ที่เหลือจึงขายออกสู่ตลาด จากในปี 2535 ที่มีจำนวนผู้ประกอบการจำนวน 50 ราย เงินลงทุน 61.71 ล้านบาท จำนวนแรงงาน 315 คน ส่วนด้านการผลิตวัสดุก่อสร้าง มีโรงดูดและร่อนทราย ประมาณ 10 ราย โรงงานผลิตภัณฑ์คอนกรีตอัดแรง และโรงงานทำอิฐดินเผาขนาดใหญ่ประมาณ 10 ราย ได้ขยายตัวเพิ่มขึ้นโดยในปี 2541 พบว่าอุตสาหกรรมก่อสร้างมีจำนวน 106 โรงงาน รวมเงินลงทุน 293.59 ล้านบาท มีการจ้างงานรวม 850 คน



ตารางที่ 4.9 การลงทุนด้านอุตสาหกรรมวัสดุก่อสร้างและการก่อสร้างของภาคเอกชน ในจังหวัด  
น่าน ที่ดำเนินการแล้ว ปี พ.ศ. 2537 – 2541

การลงทุน	พื้นที่ดำเนินการ	ตลาด
1. ธุรกิจการค้าใน สปป. ลาว	เขตเชียงฮ่อน – หงสา	ชาวลาวในพื้นที่
2. ผลิตสินค้าอุปโภคบริโภค	อ.เมือง จ. น่าน	เขตเชียงฮ่อน – หงสา
3. ผลิตวัสดุก่อสร้างและเครื่องมือการเกษตร	อ.เมือง จ. น่าน อ.ทุ่งช้าง จ. น่าน	เขตเชียงฮ่อน – หงสา
4. การก่อสร้าง	อ.เมือง จ. น่าน	เขตเชียงฮ่อน – หงสา

ที่มา : สำนักงานจังหวัดน่าน

#### 4) การลงทุนภาคธุรกิจการค้าชายแดน

การลงทุนที่สำคัญที่ได้แก่ การลงทุนการค้าบริเวณจุดการค้าชายแดนจังหวัดน่านทั้ง 3 จุด โดยเฉพาะบริเวณด้านถาวรไทย-ลาว บ้านห้วยโก๋น อำเภอเฉลิมพระเกียรติ ตลอดจนการลงทุนด้านการนำเข้าสินค้าจาก สปป. ลาว และการส่งออกสินค้าจากไทย การลงทุนด้านส่วนใหญเป็นการเข้าไปตั้งธุรกิจในเมืองเชียงฮ่อน – หงสา ของนักธุรกิจและนักลงทุนชาวไทย กิจกรรมที่มีการลงทุนเปิดดำเนินการแล้ว ได้แก่ ร้านถ่ายรูป ร้านอาหาร ร้านขายยา ร้านเสริมสวย ร้านขายเสื้อผ้าสำเร็จรูป ร้านขายอุปกรณ์ก่อสร้าง ร้านซ่อมรถยนต์และรถจักรยานยนต์ และกิจการปั้มน้ำมัน โดยมีลูกค้าชาวลาวที่ยังขาดแคลนและต้องพึ่งพาการลงทุนและการเข้าไปทำธุรกิจของนักลงทุนชาวไทยอย่างมาก

โครงการที่มีการลงทุนเพิ่มเติมในช่วงปี 2537 – 2541 ได้แก่ โครงการผลิตสินค้าอุปโภคบริโภค อาทิเช่น อาหาร เสื้อผ้า ยารักษาโรค เครื่องดื่ม เป็นต้น ทั้งนี้เพื่อสนองความต้องการของพนักงาน เจ้าหน้าที่ และคนงานทั้งไทยและลาว ของบริษัทไทย-ลาว ลิกไนท์ ซึ่งมีอยู่ประมาณ 1,000 คน และประชากรในพื้นที่เขตเชียงฮ่อน-หงสา ซึ่งมีประมาณ 70,000 คน ประกอบกับการพัฒนาเศรษฐกิจของ สปป. ลาว ที่ทำให้รายได้ต่อหัวของชาวลาวเพิ่มขึ้น (ในปี 2536 รายได้ต่อหัวประชากรประมาณ 5,750 บาท/ปี) ทำให้เกิดความต้องการสินค้าคงทน เช่น รถยนต์ รถจักรยานยนต์ เครื่องรับโทรทัศน์ วิทยุ ตู้เย็น เครื่องปรับอากาศ จากไทยโดยเฉพาะจากจังหวัดน่าน นอกจากนี้ยังมีโครงการผลิตวัสดุก่อสร้างและเครื่องมือการเกษตร และโครงการก่อสร้าง ซึ่งปกติ สปป. ลาว ซื้อวัสดุก่อสร้างและเครื่องมือการเกษตรจากจังหวัดน่านอยู่แล้ว การพัฒนาเศรษฐกิจของลาวทำให้ความต้องการปูนซีเมนต์ วัสดุก่อสร้าง และเครื่องมือการเกษตรจากจังหวัดน่านเพิ่มสูงขึ้นด้วย

### 5) การลงทุนด้านอุตสาหกรรมฟาร์มเลี้ยงสัตว์ โคเนื้อ - โคนม

จากการที่รัฐบาลในปี 2535 ได้มีนโยบายส่งเสริมให้เกษตรกรลดพื้นที่การเพาะปลูกพืชที่ประสบปัญหาด้านผลผลิตและราคา ให้หันมาปรับปรุงพื้นที่ที่มีความอุดมสมบูรณ์น้อย ผลผลิตต่ำ เป็นทุ่งหญ้าเลี้ยงสัตว์ เช่น โคเนื้อ - โคนม ทั้งนี้เพื่อยกระดับรายได้ของเกษตรกรให้ดีขึ้นประการหนึ่ง อีกประการหนึ่งเนื่องจากแต่เดิมจังหวัดน่านต้องนำเข้านมวัวจากจังหวัดเชียงใหม่ คิดเป็นมูลค่าจำนวนมาก ต่อปี หากมีการเลี้ยง โคนมและมีโรงงานผลิตนมวัว ได้เองแล้ว จะทำให้ทดแทนการนำเข้าได้ และถ้ามีมากพอก็จะสามารถส่งไปจำหน่ายยังฝั่ง สปป. ลาว ได้ด้วย ส่วน โคนเนื้อก็เช่นเดียวกันเนื่องจากปริมาณความต้องการบริโภคเนื้อทั้งของคน ไทยและลาวต่างก็เพิ่มสูงขึ้นอย่างมาก

ในปี 2540-2541 การเลี้ยงสัตว์ในจังหวัดน่านส่วนใหญ่เป็นการเลี้ยงแบบรายย่อย และไม่มี การดำเนินการอย่างจริงจังกว้างขวาง การเลี้ยงส่วนใหญ่มักปล่อยให้สัตว์หากินกันเองตามธรรมชาติ และให้อาหารที่มีในท้องถิ่นเป็นส่วนใหญ่ ไม่มีการดูแลมากมายนัก การป้องกันโรคสัตว์ก็มีน้อย และที่เลี้ยงกันเป็นฟาร์มมีจำนวนน้อย ความต้องการเนื้อ สัตว์เพื่อการบริโภคในจังหวัด จึงยังผลิตได้ไม่เพียงพอ จำเป็นต้องสั่งซื้อจากจังหวัดใกล้เคียงเป็นจำนวนมากอยู่เสมอ ข้อจำกัดในการเลี้ยงสัตว์ดังกล่าวมีหลายประการ ที่สำคัญก็คือ แม้ว่าเกษตรกรจะสามารถขยายพันธุ์สัตว์ที่ดีในการเลี้ยงได้ แต่สภาพ ภาวะตลาดที่ไม่แน่นอน จึงทำให้เกษตรกรไม่กล้าเลี้ยงอย่างจริงจัง ขณะเดียวกันอาหารสัตว์ก็มีราคาเพิ่มสูงขึ้น ส่งผลให้เกษตรกรผู้มีอาชีพเลี้ยงสัตว์ไม่ประสบผลสำเร็จเท่าที่ควร

นอกจากการลงทุนในภาคเอกชนดังที่กล่าวมาแล้ว ในส่วนของภาครัฐก็ได้มีการพัฒนาการลงทุนในด้านที่สำคัญ ๆ หลายด้าน เพื่อให้การลงทุนในอุตสาหกรรมต่าง ๆ ของภาคเอกชนดำเนินไป ด้วยดี และส่งผลให้จังหวัดน่านเกิดการพัฒนาและเติบโตทางเศรษฐกิจต่อไป ดังนั้นภาครัฐจึงลงทุนด้านโครงสร้างพื้นฐานเพื่อสนับสนุนการลงทุนของภาคเอกชนให้เป็นไปอย่างราบรื่นและก้าวหน้าอย่างต่อเนื่อง โดยมีโครงการที่จังหวัดได้ดำเนินไปแล้วและกำลังจะดำเนินการต่อไป ดังต่อไปนี้

1. การลงทุนด้านโครงสร้างพื้นฐานเพื่อพัฒนาและส่งเสริมการท่องเที่ยว ประกอบด้วย โครงการปรับปรุงทางหลวงแผ่นดิน ถนนเลี้ยงเมือง ถนนเข้าหมู่บ้านและสถานที่ท่องเที่ยว การปรับปรุงแหล่งท่องเที่ยว โดยตั้งแต่ปี 2535 - 2539 จังหวัดน่านได้ลงทุนในโครงการด้านนี้ไปแล้วรวม 21 โครงการ
2. การลงทุนด้านโครงสร้างพื้นฐานได้แก่ โครงการสร้างและปรับปรุงถนน สะพาน สนามบิน โครงการผันน้ำ และอื่น ๆ

#### 4.2.2.2 ผลกระทบด้านการลงทุนจากการเปิดด่านการค้าไทย – ลาว บ้านห้วยโก๋น

ผลกระทบด้านการลงทุนจากการเปิดด่านการค้าลาวไทย-ลาว บ้านห้วยโก๋น มีดังนี้

##### 1. การพัฒนาเส้นทางคมนาคมโดยภาครัฐของไทย ลาว จีน และเวียดนาม (จตุรภาคี)

ด้วยสภาพถนนช่วงที่เชื่อมต่อระหว่างอำเภอเมืองน่าน กับบ้านห้วยโก๋น ช่วงระยะทางประมาณ 30 กิโลเมตรสุดท้ายก่อนถึงจุดผ่านแดน มีสภาพความลาดชันสูงและคดเคี้ยวมาก เพราะสภาพภูมิประเทศบริเวณดังกล่าวเป็นเนินภูเขาสูง อีกทั้งบริเวณที่ตั้งด่านถาวรห้วยโก๋น ก็อยู่ในเขตป่าสงวนแห่งชาติป่าดอยภูคาและป่าผาแดง ซึ่งเป็นพื้นที่ป่า ดังนั้นสภาพเส้นทางคมนาคมจึงยากลำบาก เป็นอุปสรรคต่อการลำเลียงสินค้าโดยเฉพาะที่บรรทุกมากับรถบรรทุกขนาดใหญ่ ทำให้เสียเวลาและอาจเกิดอุบัติเหตุได้ง่ายในช่วงฤดูฝน ฉะนั้นเพื่อให้เอื้ออำนวยต่อสภาพการชายแดนด้านห้วยโก๋น ภาครัฐจำเป็นต้องปรับปรุงเส้นทางดังกล่าวให้มีความสะดวกปลอดภัยขึ้นด้วยการปรับลดความชันและความโค้งของถนนให้ลดลง เพื่อให้การขนส่งสินค้าระวางที่หนักมากโดยเฉพาะรถพ่วงที่มีขนาดใหญ่สามารถกระทำได้ การปรับปรุงเส้นทางดังกล่าวมีแนวโน้มที่เป็นไปได้ในระยะต่อไป แต่ยังไม่อาจทำได้ในระยะสั้นเนื่องจากต้องใช้งบประมาณเป็นจำนวนมากและใช้เวลานานในการปรับพื้นที่

สำหรับเส้นทางคมนาคมใน สปป. ลาว ยังมีความลำบากเพราะเส้นทางส่วนใหญ่บริเวณชายแดนติดจังหวัดน่านก็เป็นภูเขาสูงเช่นกัน ประกอบกับถนนภายในประเทศที่ส่วนใหญ่เป็นถนนดิน ทำให้การเดินทางในช่วงฤดูฝนเต็มไปด้วยความยากลำบาก ขณะที่เส้นทางน่าน – เมืองเงิน – ปากแบ่ง ซึ่งหอการค้าจังหวัดน่านพยายามเร่งให้รัฐบาล ไทยสนับสนุนในด้านงบประมาณในการสร้างเส้นทางประมาณ 40 กิโลเมตรนั้น พบว่าสภาพเป็นถนนดินที่อยู่ในพื้นที่ส่วนใหญ่ร้อยละ 90 เป็นภูเขาและลาดชันมาก และร้อยละ 70 เป็นเนินเขาที่ปรับระดับได้ก็ตาม แต่งบประมาณมีเพียง 12 ล้านบาท ย่อมไม่เพียงพอต่อการก่อสร้างเส้นทางสายนี้ได้ จึงเป็นปัญหาสำคัญต่อการพัฒนาเส้นทางลำเลียงสินค้าจากไทยไปยังเมืองต่าง ๆ ของ สปป. ลาว ส่วนทาง สปป. ลาว ได้รับเงินกู้และเงินให้เปล่าจำนวนหนึ่งเพื่อนำไปใช้ในการสำรวจออกแบบเพื่อสร้างถนนจากห้วยโก๋นถึงปากแบ่ง ระยะทางประมาณ 30 กิโลเมตร แต่จากเส้นทางต่อจากปากแบ่งเป็นแม่น้ำโขงจำเป็นต้องสร้างสะพานข้าม ซึ่งธนาคารพัฒนาเอเชีย (ADB) เป็นผู้สนับสนุนให้ สปป. ลาว สร้างสะพาน โดยให้บริษัท สยาม โฟเน่ จำกัด เป็นผู้สำรวจผลกระทบด้านธรณีวิทยา รวมถึงถนนจากปากแบ่งถึงอุดมไชย ระยะทาง 17 กิโลเมตรด้วย

##### 2. การตกลงความร่วมมือทางการค้าระหว่างประเทศจตุรภาคี

ที่ประชุมจตุรภาคีมีความเห็นร่วมกันในการกำหนดให้มีหน่วยงานประสานเพื่อแลกเปลี่ยนข่าวสารด้านการลงทุนระหว่างกัน โดยฝ่ายไทยมอบหมายให้หอการค้าและสำนักงานพาณิชย์จังหวัดน่าน จีนมอบหมายให้มณฑลยูนนาน สปป. ลาว มอบหมายให้แผนกการค้าแขวงไชยบุรี และเวียดนามมอบหมายให้สถานเอกอัครราชทูตเวียดนามประจำประเทศไทย และหอการค้าเวียดนาม เป็นหน่วยงานที่รับผิดชอบ นอกจากนี้ที่ประชุมยังมีความเห็นร่วมกันในอันที่จะนำประเด็นปัญหาการแลกเปลี่ยนเงินตราเสนอต่อธนาคารแห่งชาติของแต่ละประเทศเพื่อพิจารณากำหนดวิธีการให้เป็นที่ยอมรับ

ของประเทศจตุรภาคี

### 3. การเปิดเส้นทางทางการลงทุนสู่ประเทศที่สาม

จากการพัฒนาเส้นทางคมนาคมจากอำเภอเมืองน่าน – ห้วยโก๋น – หงสา – ไชยบุรี – หลวงพระบาง – อุดมไชย – ปากแบ่ง ตลอดจนการร่วมบริษัทยาหรือเรื่องการค้า การลงทุน ทั้งภาครัฐและภาคเอกชนของไทยและ สปป. ลาว เห็นว่าถ้าเส้นทางคมนาคมระหว่างไทย – สปป. ลาว ได้รับการพัฒนาอย่างจริงจังแล้ว มูลค่าการค้าบริเวณดังกล่าวจะมีจำนวนเพิ่มสูงขึ้น ที่สำคัญคือนักลงทุนท้องถิ่นในจังหวัดน่านและนักธุรกิจส่วนกลาง มีได้มองเพียงแค่ว่าหวังทำการค้าระหว่างไทยกับ สปป. ลาว เท่านั้น แต่ยังคาดหวังที่จะเข้าไปลงทุนถึงประเทศที่สาม อาทิ จีน หรือเวียดนาม เนื่องจากทั้งสองประเทศดังกล่าวมีศักยภาพที่จะรองรับสินค้าส่งออกจากประเทศ ขณะเดียวกันยังเป็นแหล่งที่พร้อมด้วยวัตถุดิบและแรงงานจำนวนมากที่มีค่าจ้างแรงงานต่ำอีกด้วย ดังนั้นนักลงทุนชาวไทยจึงพยายามผลักดันให้การค้าจังหวัดน่านช่วยกระตุ้นให้ริเริ่มดำเนินการพัฒนาเส้นทางคมนาคมอย่างจริงจังและพยายามหาโอกาสเข้าไปลงทุนผลิตสินค้าส่งกลับมาจำหน่ายในประเทศหรือส่งออกไปยังประเทศต่าง ๆ ทั่วโลกต่อไป

นอกจากนี้จะเห็นได้ว่า บทบาทการค้าระหว่างไทยกับเวียดนามมีแนวโน้มเพิ่มขึ้น โดยเฉพาะสินค้าที่ไทยได้เปรียบในด้านการส่งออกมา โดยตลอด คือกลุ่มสินค้าเกษตรและวัตถุดิบทางการเกษตร รวมทั้งสินค้าอุปโภคบริโภคอีกหลายรายการ ดังนั้นเวียดนามจึงนับเป็นตลาดส่งออกที่มีขนาดใหญ่ มีอัตราการขยายตัวทางเศรษฐกิจสูง ค่าจ้างแรงงานถูก และมีทรัพยากรธรรมชาติที่ยังสมบูรณ์ ประกอบกับรัฐบาลเวียดนามมีนโยบายส่งเสริมการลงทุนจากต่างประเทศ จึงทำให้นักลงทุนชาวไทยได้เปรียบในการเข้าไปใช้ศักยภาพจากเวียดนาม และจากสถิติการลงทุนพบว่า มีนักลงทุนต่างประเทศสนใจเข้ามาลงทุนรวม 56 ประเทศ รวม 1,768 โครงการ มูลค่าการลงทุนรวม 28.60 พันล้านเหรียญสหรัฐฯ สาขาการลงทุนที่ได้รับความสนใจจากนักลงทุนมากที่สุด ได้แก่ การท่องเที่ยวและโรงแรม อุตสาหกรรมหนักและเบา โดยมีนักลงทุนจากประเทศสิงคโปร์เข้าไปลงทุนมากที่สุด ขณะที่ไทยยังอยู่ในอันดับที่แปด ส่วนแหล่งลงทุนที่สำคัญอยู่ที่เมือง โฮจิมินห์ ฮานอย ดองนาย และไฮฟอง เป็นต้น

### 4. เกิดการแข่งขันด้านการบริการของธนาคารพาณิชย์ในจังหวัดน่าน

ผลกระทบอันเนื่องมาจากสกุลเงินที่ใช้ใน สปป. ลาว ได้แก่ เงินกีบ มีอัตราการแลกเปลี่ยนที่ผันผวนค่อนข้างมากและเสียเปรียบเมื่อแลกเปลี่ยนกับเงินเหรียญสหรัฐฯ จึงไม่เป็นที่นิยมของพ่อค้านักธุรกิจที่ติดต่อการค้ากับ สปป. ลาว ดังนั้นจึงใช้เงินบาทหรือเงินเหรียญสหรัฐฯ ในการติดต่อซื้อขายแลกเปลี่ยนสินค้า เพราะสะดวกและที่สำคัญคือมีความเชื่อมั่นต่อค่าเงินบาทและระบบสาขาธนาคารพาณิชย์ของไทยมากกว่า ดังนั้นจึงส่งผลกระทบในแง่การแข่งขันการให้บริการด้านธุรกรรมเพื่ออำนวยความสะดวกให้แก่ลูกค้าของธนาคารพาณิชย์ในจังหวัดน่าน ได้แก่ การรับฝาก-ถอนเงิน การ

บริการด้านสินเชื่อ และการบริการด้านการเงินอื่นที่สำคัญ คือ การอำนวยความสะดวกทางด้านธุรกิจ การค้าต่างประเทศ การออกแอล/ซี (L/C) การแลกเปลี่ยนเงินตราต่างประเทศ เพื่อการนำเข้าและส่งออก การซื้อขายและถือหุ้น พันธบัตร เอกสารและหลักทรัพย์ต่าง ๆ เป็นต้น และส่งผลต่อการเพิ่มจำนวนสาขาธนาคารพาณิชย์ ซึ่งคาดว่าจะมีจำนวนเพิ่มขึ้นเพื่อรองรับความต้องการที่เพิ่มสูงขึ้นต่อไปในอนาคต

#### 4.2.3 การคาดการณ์

จากการลงทุนในจังหวัดน่านทั้ง 5 ด้านดังกล่าวมาแล้ว จะเห็นได้ว่าเป็นอุตสาหกรรมที่ส่งผลเชื่อมโยงไปข้างหลัง (Backward Linkage – BL) และผลเชื่อมโยงไปข้างหน้า (Forward Linkage – FL) สูง นอกจากการลงทุนที่ได้เกิดขึ้นแล้วยังมีธุรกิจที่น่าสนใจที่คาดว่าจะมีการลงทุนในระยะ 5 – 10 ปีข้างหน้า นับจากปี 2541 อีกหลายโครงการ ถ้าสภาพเศรษฐกิจของประเทศไทยมีแนวโน้มดีขึ้น ได้แก่ การลงทุนภาคอุตสาหกรรมการท่องเที่ยว ได้แก่ โครงการพัฒนาสนามกอล์ฟ ในเขตอำเภอเมือง และอำเภอเวียงสา โครงการโรงแรมแบบรีสอร์ท อำเภอเชียงกลาง และอำเภอทุ่งช้าง เป็นต้น สำหรับโครงการลงทุนทางด้านอุตสาหกรรม ได้แก่ การลงทุนของบริษัท ไทย-ลาว ลิกไนท์ ซึ่งจะมีผลนำไปสู่อุตสาหกรรมต่อเนื่อง ได้แก่ อุตสาหกรรมเซรามิค และอุตสาหกรรมผลิตซีเมนต์บล็อกลอกจากซีเมนต์ลิกไนท์ เนื่องจากเหมืองลิกไนท์ที่บริษัทได้สัมปทานจาก สปป. ลาว มีพื้นที่ใกล้เคียงที่คินบอเลย์ที่มีปริมาณมากพอที่จะนำมาใช้ในอุตสาหกรรมเซรามิคได้ ซึ่งบริษัท อเมริกันแอสตันคาร์ด มีความสนใจที่จะเข้าไปลงทุน และจากการแต่งแร่ลิกไนท์ของบริษัท ไทย-ลาว ลิกไนท์ จะทำให้มีซีเมนต์ลิกไนท์เป็นปริมาณมาก และเมื่อนำมาล้างทำความสะอาดแล้วผสมซีเมนต์ ก็จะสามารถทำเป็นอุตสาหกรรมซีเมนต์บล็อกลอกเพื่อใช้ในการก่อสร้างได้ (ตารางที่ 4.10) นอกจากนี้ยังมีโครงการอื่น ๆ อีก ได้แก่ โรงงานปูนซีเมนต์ขนาดกลาง ศูนย์การค้าหรือห้างสรรพสินค้า โรงพยาบาลเอกชน และสถาบันอุดมศึกษาด้านวิชาชีพ เป็นต้น

ตารางที่ 4.10 โครงการลงทุนการค้าชายแดนภาคเอกชนในจังหวัดน่าน ที่คาดว่าจะลงทุนในช่วง 5 – 10 ปี นับจากปี พ.ศ. 2541

โครงการ	พื้นที่ดำเนินการ	ตลาด
1. อุตสาหกรรมเซรามิค	อ. ทุ่งช้าง	1. ภายในประเทศ 2. ต่างประเทศ
2. อุตสาหกรรมการผลิตซีเมนต์ บล็อกลอกจากซีเมนต์ลิกไนท์	อ. ทุ่งช้าง	1. ภายในประเทศ 2. ต่างประเทศ

ที่มา : สำนักงานจังหวัดน่าน

### 4.3 ผลกระทบด้านการท่องเที่ยว

การท่องเที่ยวของจังหวัดน่าน ส่วนใหญ่เป็นการท่องเที่ยวทางธรรมชาติ เนื่องจากพื้นที่ส่วนใหญ่เป็นภูเขาและป่าไม้ จึงมีแหล่งท่องเที่ยวประเภทภูเขา ถ้ำ น้ำตก กระจายอยู่เกือบทุกอำเภอ ตลอดจนแหล่งท่องเที่ยวประเภทโบราณสถานที่สำคัญอยู่หลายแห่ง ทั้งในเขตอำเภอเมืองและอำเภอใกล้เคียง อีกทั้งจังหวัดน่านยังมีงานประเพณีที่ดึงดูดนักท่องเที่ยว ในช่วงเดือนตุลาคมถึงเดือนพฤศจิกายนของทุกปี ในขณะที่สิ่งอำนวยความสะดวกด้านการท่องเที่ยวก็ได้มีการพัฒนาให้มีความสะดวกสบายมากขึ้น จึงทำให้มีนักท่องเที่ยวมาเยี่ยมชมเยือนจังหวัดน่านมากขึ้นทุกปี อย่างไรก็ตาม เนื่องจากการท่องเที่ยวจังหวัดน่านขึ้นอยู่กับภาวะการท่องเที่ยวของภาคเหนือตอนบนของประเทศเป็นหลัก ดังนั้นการท่องเที่ยวจังหวัดน่านจึงพอสรุปได้ดังนี้

#### 4.3.1 ก่อนเปิดดำเนินการค้าถาวรไทย-ลาว บ้านห้วยโก๋น

จากการศึกษาภาวะการท่องเที่ยวของจังหวัดน่าน พบว่าขึ้นอยู่กับภาวะการท่องเที่ยวของภาคเหนือตอนบน ในช่วงปี 2535 – 2537 พบว่า ภาคบริการในเขตภาคเหนือของประเทศมีการขยายตัวในอัตราที่ชะลอตัวลง โดยมูลค่าผลิตภัณฑ์มวลรวมภาคเหนือ ในปี 2535 ลดลงร้อยละ 6.5 เมื่อเทียบกับร้อยละ 8.0 ของปี 2534 ประกอบกับในช่วงต้นปีเกิดเหตุการณ์ไม่สงบเรียบร้อยขึ้นในเดือนพฤษภาคม แม้ว่าจะได้คลี่คลายลงในเวลาต่อมาก็ตาม ก็ได้ส่งผลกระทบต่อท่องเที่ยวภายในประเทศค่อนข้างมาก ในขณะที่ระยะเวลาดังกล่าวก็อยู่ในช่วงนอกฤดูการท่องเที่ยว (Low season) ซึ่งปกตินักท่องเที่ยวเดินทางเข้ามาท่องเที่ยวจำนวนไม่มากอยู่แล้ว ยิ่งทำให้บรรยากาศการท่องเที่ยวซบเซาลงอย่างเห็นได้ชัด แต่อย่างไรก็ตามภาวะการท่องเที่ยวก็ได้เริ่มคลี่คลายฟื้นตัวขึ้นภายหลังจากที่เหตุการณ์บ้านเมืองได้กลับสู่ภาวะปกติอีกครั้งและย่างเข้าสู่ช่วงฤดูท่องเที่ยว (High season) ในช่วงครึ่งหลังของปีทำให้มีนักท่องเที่ยวเริ่มเดินทางเข้ามาบ้าง

อย่างไรก็ตาม ในปี 2536 ถึงแม้ว่าจะมีปัจจัยภายนอกที่มีผลกระทบต่อภาวะการท่องเที่ยวภาคเหนืออันเนื่องมาจากวิกฤตการณ์ทางการเมืองในช่วงครึ่งปีแรกของปี 2535 ก็ตาม แต่ก็ส่งผลกระทบต่อจำนวนนักท่องเที่ยวชาวต่างประเทศในปี 2536 ให้มีจำนวนลดลง เพราะนักท่องเที่ยวต่างชาติบางส่วนยังต้องการดูท่าทีและเหตุการณ์ความสงบเรียบร้อยตลอดจนเสถียรภาพของรัฐบาลไทยก่อนจะตัดสินใจเดินทางเข้ามาท่องเที่ยว แต่กระนั้นจำนวนนักท่องเที่ยวชาวไทยก็ยังคงเพิ่มขึ้นจึงเป็นไปในลักษณะการชดเชยในส่วนนี้ นอกจากนี้ นโยบายส่งเสริมการท่องเที่ยวของภาครัฐ โดยการสนับสนุนจากกองทุนความร่วมมือทางเศรษฐกิจ โฟ้นทะเลแห่งประเทศญี่ปุ่น (OECF) เพื่อเป็นการกระตุ้น สนับสนุนการท่องเที่ยวและอำนวยความสะดวกให้นักท่องเที่ยว อาทิ โครงการปรับปรุงเส้นทางคมนาคม โครงการก่อสร้างท่าเทียบเรือท่องเที่ยวและปรับปรุงเขื่อนกันคลื่นฝั่ง โครงการตกแต่งบูรณะฟื้นฟูโบราณสถาน

ให้คงสภาพมั่นคงดั้งเดิม โครงการพัฒนาปรับปรุงอุทยานแห่งชาติ และโครงการอื่น ๆ ที่เกี่ยวข้องอีกหลายโครงการ ก็ได้มีส่วนช่วยให้นักท่องเที่ยวเดินทางเข้ามาท่องเที่ยวในเขตภาคเหนือสะดวกยิ่งขึ้น ส่งผลให้ธุรกิจโรงแรมมีการขยายตัวและแข่งขันกันสูงขึ้น ตามจำนวนที่เปิดดำเนินการใหม่เพิ่มมากขึ้น จึงต่างหันมาใช้กลยุทธ์การตลาดที่เน้นและช่วงชิงลูกค้าคนไทย โดยทำตลาดด้านห้องประชุมสัมมนา เพื่อเพิ่มอัตราห้องพัก ขณะที่นักท่องเที่ยวต่างประเทศต่างก็หันมานั่งลูกค้า ในรูปแบบของชาร์เตอร์ไฟลต์ (เครื่องบินเหมาลำ) กันมากขึ้น

สำหรับภาวะการณ์การท่องเที่ยวภาคเหนือโดยรวม ปี 2537 อยู่ในเกณฑ์ขยายตัว จำนวนนักท่องเที่ยวที่มีจำนวนเพิ่มขึ้นในอัตราชะลอตัวลงเหมือนปีที่ผ่านมา นักท่องเที่ยวชาวต่างประเทศส่วนใหญ่มาจากยุโรป เช่น ฝรั่งเศส สเปน และเยอรมัน ส่วนที่มาจากแถบเอเชีย ส่วนใหญ่เป็นชาวญี่ปุ่น ไต้หวันฮ่องกง และสิงคโปร์ แต่เป็นที่น่าสังเกตว่า การคมนาคมทางอากาศนั้นพบว่า มีจำนวนไม่เพียงพอจะรองรับผู้โดยสารจากต่างประเทศที่มีจำนวนเพิ่มสูงขึ้นในช่วงฤดูการท่องเที่ยว (high season) ส่งผลให้นักท่องเที่ยวบางส่วนเปลี่ยนแผนการท่องเที่ยวไปยังภูมิภาคอื่นแทน ส่วนนักท่องเที่ยวชาวไทยยังคงเดินทางมาท่องเที่ยวอย่างสม่ำเสมอ โดยเฉพาะในช่วงวันหยุดสุดสัปดาห์และวันหยุดนักขัตฤกษ์ที่สำคัญ จึงกระตุ้นให้ธุรกิจโรงแรมและที่เกี่ยวข้องหันมาให้ความสำคัญต่อนักท่องเที่ยวชาวไทยมากขึ้น โดยมีการลดอัตราค่าห้องพักเป็นพิเศษให้กับราชการและเอกชน ในกรณีที่เข้าร่วมประชุมสัมมนาควบคู่ไปกับการท่องเที่ยวอีกด้วย

เมื่อพิจารณาเครื่องชี้สถานะการท่องเที่ยว ปี 2535 – 2537 พบว่ามีเครื่องชี้วัดหลายตัวสะท้อนให้เห็นถึงภาพการขยายตัวของการท่องเที่ยวที่เป็นไปในทิศทางเดียวกัน กล่าวคือ เมื่อพิจารณาจากสถิติจำนวนนักท่องเที่ยวในปี 2535 ที่เดินทางเข้ามาท่องเที่ยวในจังหวัดที่เป็นแหล่งท่องเที่ยวสำคัญของภาคเหนือ อาทิ จังหวัดเชียงใหม่ พบว่ามีจำนวนเพิ่มขึ้นร้อยละ 5.30 เป็น 2.00 ล้านคน จังหวัดเชียงราย เพิ่มขึ้นร้อยละ 15.90 เป็น 0.73 ล้านคน จังหวัดพิษณุโลก เพิ่มขึ้นร้อยละ 7.80 เป็น 1.25 ล้านคน ในขณะที่จำนวนผู้โดยสารที่เดินทางผ่านท่าอากาศยานจังหวัดเชียงใหม่ พบว่ามีจำนวนเพิ่มขึ้นร้อยละ 8.40 เป็น 1.32 ล้านคน ผ่านท่าอากาศยานจังหวัดเชียงราย เพิ่มขึ้นร้อยละ 14.90 เป็น 0.22 ล้านคน และผ่านท่าอากาศยานจังหวัดแม่ฮ่องสอน เพิ่มขึ้นร้อยละ 14.20 เป็น 0.12 ล้านคน (ธนาคารแห่งประเทศไทย, 2535)

ส่วนในด้านจำนวนนักท่องเที่ยวที่เดินทางมาท่องเที่ยวในเขตภาคเหนือตอนบน (ดูตารางที่ 4.11) จะเห็นว่า ในปี 2535 มีเพียง 3.48 ล้านคน และเพิ่มสูงขึ้นเป็น 4.24 และ 4.54 ล้านคน ในปี 2536 และ 2537 ตามลำดับ ในขณะที่เดียวกันอัตราการเข้าพักเฉลี่ยของโรงแรมในภาคเหนือตอนบน จะเห็นว่าเพิ่มขึ้นจากร้อยละ 64.30 ในปี 2535 เป็นร้อยละ 69.47 ในปี 2535 และเพิ่มขึ้นสูงที่สุดเป็นร้อยละ 71.87 ในปี 2537 ส่วนรายได้จากการท่องเที่ยวจะเห็นได้อย่างชัดเจนว่า มีจำนวนเพิ่มขึ้นจากปี 2535 –

2537 โดยปี 2535 มีรายได้ต่ำที่สุดเพียง 18,618 ล้านบาท เพิ่มขึ้นเป็น 24,850 ล้านบาท ในปี 2536 และมีจำนวนสูงที่สุดในปี 2537 คือ 62,772 ล้านบาท เพิ่มขึ้นร้อยละ 237.20 เมื่อเทียบกับปี 2535 และร้อยละ 152.60 เมื่อเทียบกับปี 2536 จะเห็นว่าทั้งอัตราการเข้าพักแรมของ โรงแรมและรายได้จากการท่องเที่ยวมีอัตราเพิ่มขึ้นสอดคล้องกับจำนวนนักท่องเที่ยวที่มากขึ้นนั่นเอง แต่ในขณะที่ค่าใช้จ่ายเฉลี่ยต่อคนของนักท่องเที่ยวมีอัตราลดลงเล็กน้อย ทั้งนี้เนื่องมาจากในช่วงดังกล่าวภาวะเศรษฐกิจโดยรวมกำลังขยายตัวอย่างเต็มที่จึงมีนักท่องเที่ยวเดินทางมาเป็นจำนวนมากประกอบกับค่าครองชีพไม่สูงนัก ซึ่งจากการศึกษาของการท่องเที่ยวแห่งประเทศไทย พบว่าพฤติกรรมกรค่าใช้จ่ายของนักท่องเที่ยวส่วนใหญ่เป็นค่าใช้จ่ายด้านการซื้อของฝากของที่ระลึกสูงถึงร้อยละ 30 ของรายจ่ายทั้งหมด รองลงมาเป็นค่าที่พัก ค่าอาหาร และค่าบันเทิง ประมาณร้อยละ 27, 17 และ 11 ตามลำดับ ส่วนที่เหลือร้อยละ 15 เป็นค่าใช้จ่ายอื่น ๆ อย่างไม่รู้ก็ตาม ค่าใช้จ่ายของนักท่องเที่ยวดังกล่าวย่อมส่งผลกระทบต่อการกระจายรายได้ไปสู่ผู้ประกอบการต่าง ๆ ตลอดจนประชาชนในพื้นที่นั้นนั่นเอง

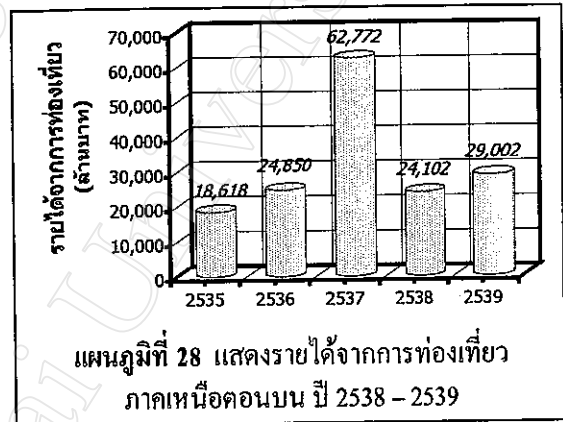
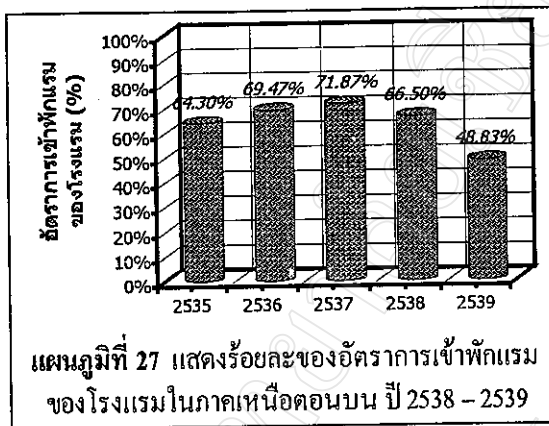
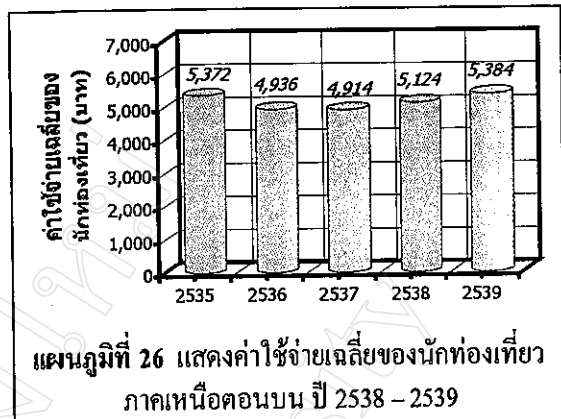
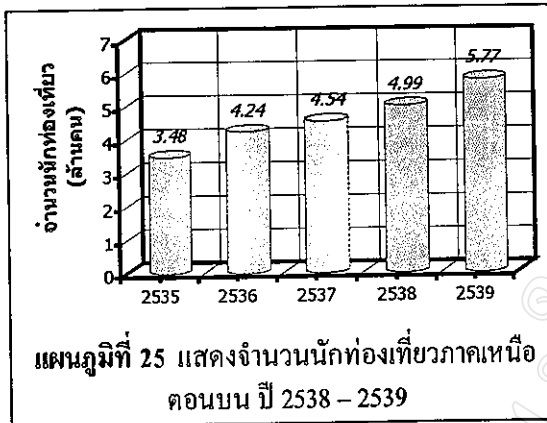
ตารางที่ 4.11 สถิติการท่องเที่ยวภาคเหนือตอนบน ปี พ.ศ. 2535 - 2539

รายการ	2535	2536	2537	2538	2539
1. จำนวนนักท่องเที่ยว (ล้านคน)	3.48	4.24	4.54	4.99	5.77
1.1 ชาวไทย	2.45	3.06	3.24	3.65	4.25
1.2 ชาวต่างประเทศ	1.03	1.18	1.30	1.34	1.52
2. ค่าใช้จ่ายของนักท่องเที่ยว (เฉลี่ย/ปี)	5,372	4,960	4,914	5,124	5,384
2.1 ชาวไทย	4,825	4,672	4,687	4,949	5,176
2.2 ชาวต่างประเทศ	5,919	5,210	5,141	5,298	5,591
3. ระยะเวลาพำนักเฉลี่ย (วัน/คน)	9.00	9.08	8.41	7.68	7.65
3.1 ชาวไทย	8.67	8.81	8.24	7.99	8.00
3.2 ชาวต่างประเทศ	9.33	9.35	8.58	7.37	7.33
4. อัตราการเข้าพักแรมของโรงแรม (ร้อยละ)	64.30	69.47	71.87	66.50	48.83
5. ผู้โดยสารผ่านท่าอากาศยาน (พันคน)					
5.1 ขาเข้า	1,000	950	1,101	1,243	1,433
5.2 ขาออก	1,500	1,030	1,174	1,310	1,488
6. รายได้จากการท่องเที่ยว* (ล้านบาท)	18,618	24,850	62,772	24,102	29,002

ที่มา : รวบรวมจากรายงานเศรษฐกิจการเงินภาคเหนือ ปี 2537 และ 2539

หมายเหตุ : \* คำนวณจากจำนวนนักท่องเที่ยว ค่าใช้จ่าย ระยะเวลาพำนักเฉลี่ย





#### 4.3.2 หลังเปิดด่านการค้าลาว-ไทย-ลาว ที่ห้วยโก๋น

การท่องเที่ยวจังหวัดน่าน ในช่วงหลังจากที่ภาครัฐได้เปิดด่านการค้าชายแดนลาว-ไทย-ลาว ในช่วงปี 2538 – 2541 สรุปได้ดังนี้

ภาวะการท่องเที่ยวในภาคเหนือตอนบนพบว่า ในปี 2539 มีการขยายตัวอยู่ในเกณฑ์ดี ภาวะธุรกิจบริการ โดยเฉพาะด้านการท่องเที่ยวของภาคเหนือยังคงขยายตัวดีขึ้น โดยมีจำนวนผู้มาเยี่ยมชมเยือนทั้งชาวไทยและชาวต่างประเทศในจังหวัดที่มีแหล่งท่องเที่ยวสำคัญ ๆ ของภาคเหนือ 6 จังหวัด ได้แก่ จังหวัดเชียงใหม่ เชียงราย แม่ฮ่องสอน ดาก พิษณุโลก และสุโขทัย มีจำนวนถึง 7.00 ล้านคน โดยเพิ่มขึ้นจากปี 2538 คิดเป็นร้อยละ 30.10 ซึ่งเพิ่มขึ้นมากทั้งนักท่องเที่ยวชาวไทยและชาวต่างประเทศหลังจากที่เคยชะลอตัวลงอย่างมากในปี 2538 (ตารางที่ 4.12)

สำหรับจำนวนผู้มาเยี่ยมชมเยือนที่เดินทางมาท่องเที่ยวใน 4 จังหวัดท่องเที่ยวสำคัญ พบว่าเพิ่มขึ้นเป็น 107,400 คน ในปี 2539 จากจำนวน 66,300 คน ในปี 2538 หรือเพิ่มขึ้นประมาณร้อยละ 62 แม้ว่าจะเกิดภาวะน้ำท่วม แต่แหล่งท่องเที่ยวสำคัญทั้งแหล่งท่องเที่ยวตามธรรมชาติและในเขตตัวเมืองไม่ได้รับผลกระทบมากนัก (ตารางที่ 4.13)

ตารางที่ 4.12 จำนวนผู้มาเยี่ยมชม 6 จังหวัดภาคเหนือ ปี พ.ศ. 2538 – 2539

ผู้มาเยี่ยมชม	จำนวนผู้มาเยี่ยมชม (ล้านคน)		ร้อยละการเปลี่ยนแปลง	
	2538	2539	2538	2539
ชาวไทย	4.38	5.08	11.80	16.10
ชาวต่างประเทศ	1.69	1.93	5.30	14.00
รวม*	6.06	7.01	17.10	30.10

ที่มา : รายงานเศรษฐกิจการเงินภาคเหนือ ปี 2539

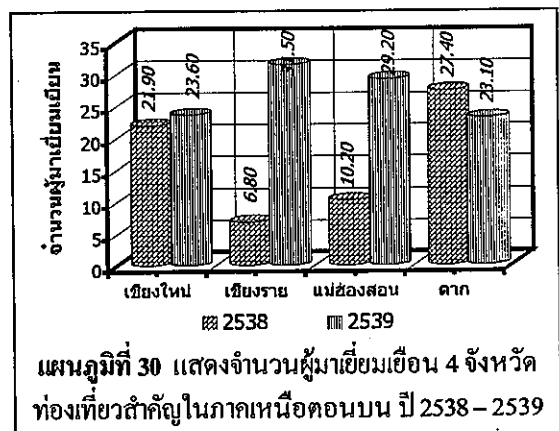
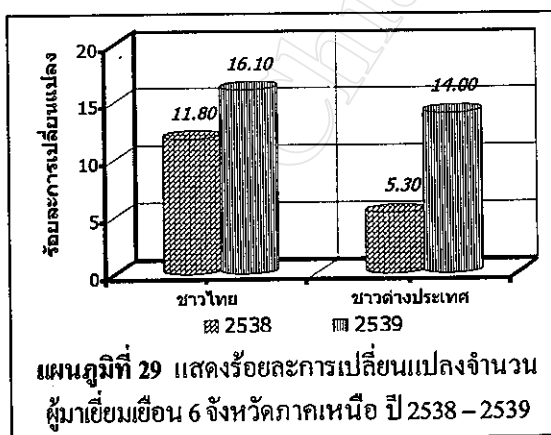
หมายเหตุ : \* เชียงใหม่ เชียงราย พิชณุโลก แม่ฮ่องสอน สุโขทัย และตาก

ตารางที่ 4.13 จำนวนผู้มาเยี่ยมชม 4 จังหวัดท่องเที่ยวสำคัญในเขตภาคเหนือตอนบน ปี พ.ศ. 2538 – 2539

หน่วย : พันคน

จังหวัด	พ.ศ. 2538			พ.ศ. 2539		
	ไทย	ต่างประเทศ	รวม	ไทย	ต่างประเทศ	รวม
เชียงใหม่	18.40	3.50	21.90	17.10	6.50	23.60
เชียงราย	8.20	-1.40	6.80	17.50	14.00	31.50
แม่ฮ่องสอน	3.20	7.00	10.20	3.60	25.60	29.20
ตาก	0.60	26.80	27.40	8.00	15.10	23.10
รวม	30.40	35.90	66.30	46.20	61.20	107.40

ที่มา : รายงานเศรษฐกิจการเงินภาคเหนือ ปี 2539



ในด้านธุรกิจการโรงแรม จะเห็นว่าตารางที่ 4.14 แสดงถึงอัตราการเข้าพักแรมของโรงแรมในภาคเหนือ พบว่า ในปี 2538 ค่าเฉลี่ยของอัตราการเข้าพักเพิ่มขึ้นจากร้อยละ 57.20 ในปี 2537 เป็น

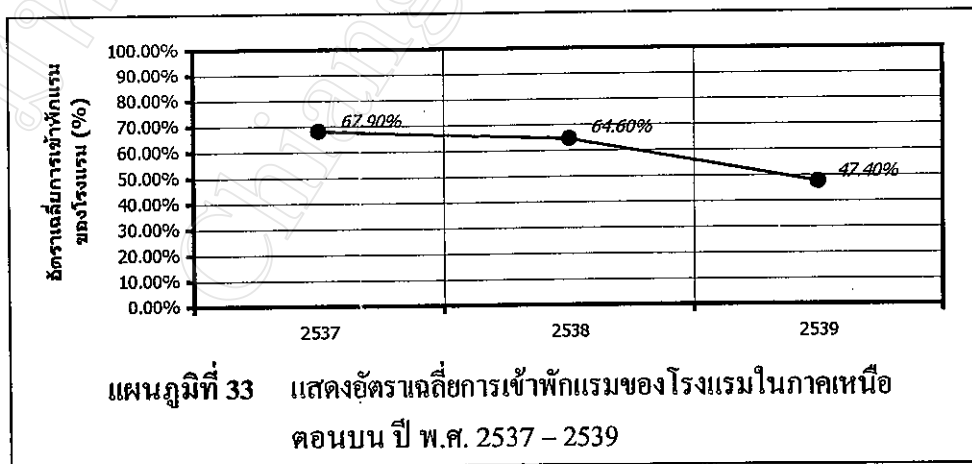
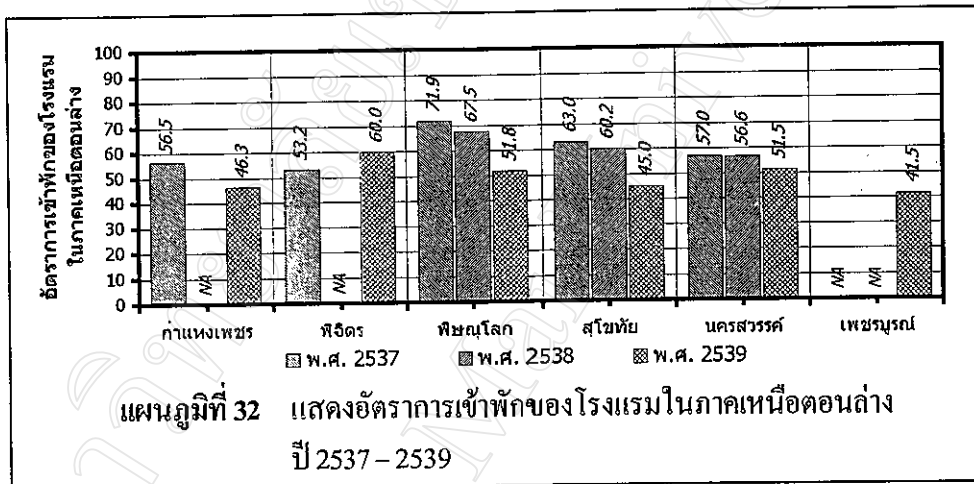
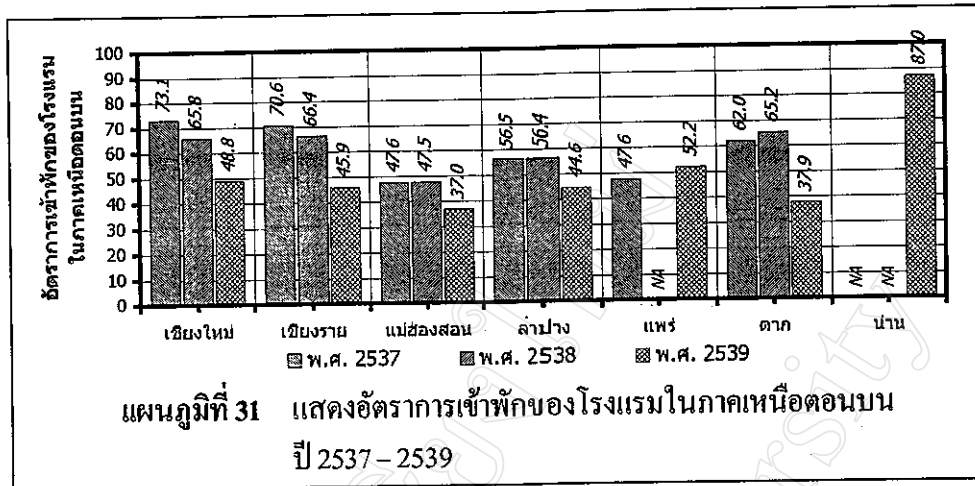
ร้อยละ 60.70 และในปี 2539 พบว่ามีค่าเฉลี่ยการเข้าพักลดลงเหลือเพียงร้อยละ 49.90 ทั้งนี้ส่วนหนึ่งเนื่องมาจากมีจำนวนโรงแรมแห่งใหม่ทยอยเปิดดำเนินการมากขึ้นจึงเกิดภาวะการแข่งขันในด้านนี้สูงขึ้น แต่อย่างไรก็ตามโรงแรมหลายแห่งก็ได้ปรับกลยุทธ์ทางการตลาด ซึ่งส่วนใหญ่หันมาเน้นลูกค้าคนไทยกันมากขึ้น และใช้วิธีลดอัตราค่าห้องพักให้แก่ลูกค้าคนไทยเป็นพิเศษ ทั้งนี้เพื่อดึงดูดลูกค้าคนไทยให้มาใช้บริการเพิ่มมากขึ้น และยังได้ส่งเสริมการจัดประชุม สัมมนาทั้งภาครัฐและเอกชนกันมากขึ้น

ตารางที่ 4.14 อัตราการเข้าพักโรงแรมของโรงแรมในภาคเหนือ ปี พ.ศ. 2537 – 2539

หน่วย : ร้อยละ

จังหวัด	2537	2538	2539
<b>ภาคเหนือตอนบน</b>			
เชียงใหม่	73.1	65.8	48.8
เชียงราย	70.6	66.4	45.9
แม่ฮ่องสอน	47.6	47.5	37.0
ลำปาง	56.5	56.4	44.6
แพร่	47.6	NA	52.2
ตาก	62.0	65.2	37.8
น่าน	NA	NA	87.0
<b>ภาคเหนือตอนล่าง</b>			
กำแพงเพชร	56.5	NA	46.3
พิจิตร	53.2	NA	60.0
พิษณุโลก	71.9	67.5	51.8
สุโขทัย	63.0	60.2	45.0
นครสวรรค์	57.0	56.6	51.5
เพชรบูรณ์	NA	NA	41.5
<b>เฉลี่ย</b>	<b>57.2</b>	<b>60.7</b>	<b>49.9</b>

ที่มา : รายงานเศรษฐกิจการเงินภาคเหนือ ปี 2539



จากตารางที่ 4.15 เมื่อพิจารณาเฉพาะจำนวนนักท่องเที่ยวที่เดินทางมาเยี่ยมเยือนจังหวัดน่าน จะเห็นว่าในปี 2538-2539 มีนักท่องเที่ยวเดินทางมายังจังหวัดน่าน เพิ่มขึ้นเป็น 370,860 และ 414,470 คน ตามลำดับ โดยมีอัตราเพิ่มขึ้นจากปี 2537 และ 2538 ในอัตราคงที่คิดเป็นร้อยละ 11.80 เท่ากัน และ

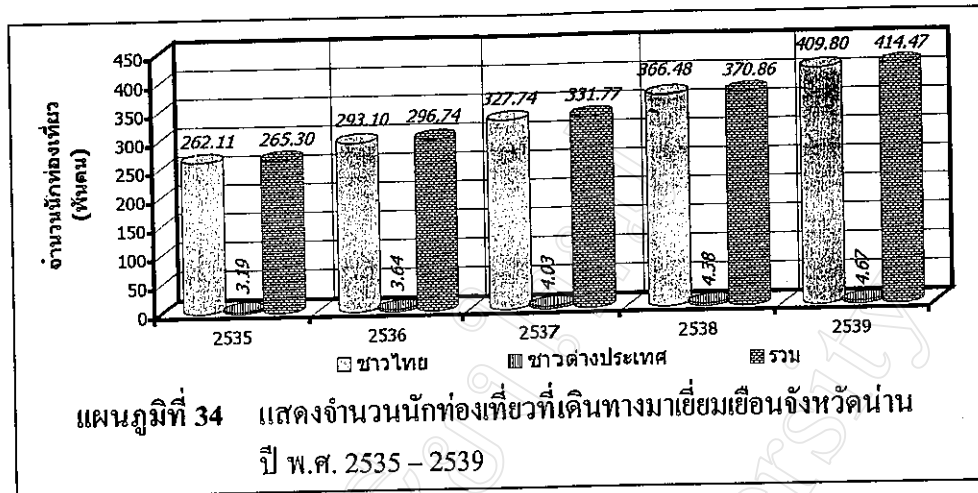
เมื่อพิจารณาจำนวนนักท่องเที่ยวเปรียบเทียบกับทั้ง 7 จังหวัด จะเห็นว่านักท่องเที่ยวนิยมนิยมเดินทางมาท่องเที่ยวในจังหวัดน่านสูงเป็นอันดับที่ 4 โดยอันดับแรกได้แก่ เชียงใหม่ อันดับต่อมาคือ เชียงราย พะเยา และจังหวัดน่าน ตามลำดับ

ตารางที่ 4.15 จำนวนนักท่องเที่ยวชาวไทยและชาวต่างประเทศที่เดินทางมาเยี่ยมชม 7 จังหวัดภาคเหนือ ปี พ.ศ. 2535 - 2539

หน่วย : พันคน

จังหวัด	นักท่องเที่ยว	2535	2536	2537	2538	2539
เชียงใหม่	ชาวไทย	1,003.81	1,286.95	1,321.16	1,545.14	1,813.28
	ชาวต่างประเทศ	765.81	805.07	865.14	891.21	944.73
	รวม	1,768.62	2,092.02	2,186.30	2,436.35	2,758.01
เชียงราย	ชาวไทย	419.18	515.63	534.85	579.28	686.47
	ชาวต่างประเทศ	133.28	180.39	207.47	207.91	238.07
	รวม	552.46	699.02	742.32	787.19	924.54
พะเยา	ชาวไทย	299.59	434.96	394.91	463.39	520.54
	ชาวต่างประเทศ	0.19	0.22	0.24	0.26	0.28
	รวม	299.78	435.18	395.15	463.65	520.82
แม่ฮ่องสอน	ชาวไทย	82.18	96.15	105.90	108.14	111.73
	ชาวต่างประเทศ	58.08	61.36	58.52	62.60	78.66
	รวม	140.26	157.51	164.42	170.74	190.39
น่าน	ชาวไทย	262.11	293.10	327.74	366.48	409.80
	ชาวต่างประเทศ	3.19	3.64	4.03	4.38	4.67
	รวม	265.30	296.74	331.77	370.86	414.47
ตาก	ชาวไทย	219.64	241.63	265.81	292.42	321.69
	ชาวต่างประเทศ	12.34	14.09	15.60	16.94	18.04
	รวม	231.98	255.72	281.41	309.36	339.73
อุตรดิตถ์	ชาวไทย	160.43	174.79	190.43	207.48	226.05
	ชาวต่างประเทศ	NA	NA	NA	NA	NA
	รวม	160.43	174.79	190.43	207.48	226.05
รวม 7 จังหวัด	ชาวไทย	2,446.94	3,046.21	3,140.80	3,562.33	4,089.56
	ชาวต่างประเทศ	971.89	1,064.77	1,151.00	1,183.30	1,284.45
	รวม	3,418.83	4,110.98	4,291.80	4,758	5,374.01

ที่มา : สำนักงานคณะกรรมการพัฒนาการเศรษฐกิจและสังคมแห่งชาติ ศูนย์พัฒนาภาคเหนือ, เมษายน 2541



ในส่วนของจังหวัดน่านได้มีการส่งเสริม สนับสนุนการท่องเที่ยวโดยจัดทำโครงการต่าง ๆ ที่สำคัญได้แก่

1. โครงการปลูกดอกเบญจมาศเพื่อสนับสนุนนโยบายของจังหวัดที่จะทำให้น่านเป็นเมืองไม้ดอกไม้ประดับ
2. โครงการจัดตั้งศูนย์บริการข่าวสารการท่องเที่ยว
3. โครงการจัดทำ slide multivision และแผ่นพับ เพื่อประชาสัมพันธ์การท่องเที่ยวจังหวัดน่าน

#### 4.3.2.3 ผลกระทบด้านการท่องเที่ยวจากการเปิดด่านการค้าลาวไทย-ลาว บ้านห้วยโก๋น

ผลกระทบด้านการท่องเที่ยวจังหวัดน่าน จากการเปิดด่านห้วยโก๋น มีดังนี้

1. จำนวนโรงแรมที่พัก ห้องพัก และบริษัทนำเที่ยวเพิ่มมากขึ้น

เนื่องจากจำนวนนักท่องเที่ยวที่เดินทางมาท่องเที่ยวจังหวัดน่านมีจำนวนเพิ่มสูงขึ้นอย่างต่อเนื่องมาตั้งแต่ปี พ.ศ. 2536 เป็นต้นมา (จากตารางที่ 4.15) ได้ส่งผลกระทบเชิงบวกต่อธุรกิจการท่องเที่ยวจังหวัดน่าน อาทิ โรงแรม ร้านอาหาร สถานบันเทิง สถานบริการต่าง ๆ ตลอดจนธุรกิจบริการที่เกี่ยวข้อง กล่าวคือ มีจำนวนเพิ่มสูงขึ้นตามไปด้วย ทำให้เกิดการแข่งขันทางการค้ามากขึ้น จะเห็นได้ว่า ในปี 2541 จังหวัดน่านมีโรงแรมจำนวน 8 แห่ง ซึ่งเป็นโรงแรมชั้น 1 จำนวน 2 แห่ง และโรงแรมระดับกลาง (ชั้น 2) จำนวน 6 แห่ง โดยมีจำนวนเพิ่มขึ้นจากปี 2540 ที่มีเพียง 7 แห่ง (ดูตารางที่ 4.16) นอกนั้นเป็นที่พักประเภทอื่น เช่น เกสท์เฮ้าส์ หรือบังกาโล เป็นต้น

นอกจากนี้ยังมีบริษัทนำเที่ยวเพิ่มขึ้น ทำให้มีการจ้างงานในตำแหน่งต่าง ๆ มากขึ้นด้วย ส่วนร้านอาหารและเครื่องดื่มในจังหวัดน่านทั้งที่เป็นร้านอาหารประเภทสวนอาหาร กัดตาการ และอื่น ๆ ก็มีจำนวนเพิ่มมากขึ้นเช่นกัน เนื่องจากความต้องการของผู้บริโภคมีจำนวนมากขึ้น ตลอดจน

มีนักท่องเที่ยวมาเยี่ยมชมเขื่อนจังหวัดน่านมากขึ้น ร้านอาหารส่วนใหญ่จะกระจุกตัวอยู่ในเขตอำเภอเมือง ส่วนในอำเภออื่น ๆ พบว่ามีการกระจายอยู่ทั่วไปแต่ไม่มากนักเมื่อเทียบกับอำเภอเมือง

ตารางที่ 4.16 จำนวนโรงแรมที่พักในจังหวัดน่าน ปี พ.ศ. 2540 – 2541

ลำดับ	โรงแรมที่พัก		
	2540	2541	ประเภทและจำนวนห้องพัก
1.	เทวราช	เทวราช	ห้องพัสดุ/ปรับอากาศ 154 ห้อง
2.	เดอะซิตีปาร์ค	เดอะซิตีปาร์ค	ห้องปรับอากาศ 129 ห้อง
3.	น่านฟ้า	น่านฟ้า	ห้องปรับอากาศ 14 ห้อง
4.	สุขเกษม	สุขเกษม	ห้องปรับอากาศ 42 ห้อง
5.	อมรศรี	อมรศรี	ห้องพัสดุ 22 ห้อง
6.	น่านวัลเลย์รีสอร์ท	น่านวัลเลย์รีสอร์ท	ห้องปรับอากาศ 30 ห้อง
7.	ป่าปวีภูคา	ป่าปวีภูคา	ห้องพัสดุ/ห้องปรับอากาศ 66 ห้อง
8.	NA	ฟ้าธนนิน	ห้องปรับอากาศ 56 ห้อง
รวม (แห่ง)	7	8	

ที่มา : สำนักงานพาณิชย์ จังหวัดน่าน

ในด้านการปรับตัวของผู้ประกอบการในจังหวัดน่านเพื่อรองรับนักท่องเที่ยวที่จะเพิ่มขึ้นพบว่า นอกจากจะมีโรงแรมแห่งใหม่เพิ่มขึ้นแล้ว โรงแรมที่มีอยู่หลายแห่งยังได้เร่งดำเนินการพัฒนาปรับปรุงห้องพักและการบริการต่าง ๆ ภายในโรงแรมให้มีบรรยากาศเลอสุดสวยงามและดีขึ้น เพื่อดึงดูดและเอาใจนักท่องเที่ยวให้มาใช้บริการมากขึ้น เป็นการเตรียมพร้อมเพื่อรองรับกับการขยายตัวด้านการท่องเที่ยวที่คาดว่าจะเพิ่มสูงขึ้นในปี 2542 และต่อ ๆ ไป ที่ภาครัฐได้กำหนดให้เป็นปีอะเมซิ่งไทยแลนด์ จากการเพิ่มจำนวนผู้ประกอบการทั้งด้านโรงแรม ร้านอาหาร บริษัทนำเที่ยว ทำให้นักธุรกิจนักท่องเที่ยวที่เดินทางมายังจังหวัดน่านสามารถเลือกใช้บริการตามต้องการได้มากขึ้น

## 2. ความร่วมมือด้านการท่องเที่ยวและเส้นทางการบินระหว่างประเทศจตุรภาคี

จากการประชุมจตุรภาคีระดับท้องถิ่น ครั้งที่ 1 เกี่ยวกับความร่วมมือในการพัฒนาเส้นทางคมนาคม การค้า และการท่องเที่ยว ระหว่างไทย สปป. ลาว จีน และเวียดนาม เมื่อวันที่ 21 – 23 มกราคม 2543 ณ ห้องประชุมโรงแรมซิตีปาร์ค จังหวัดน่าน ที่ประชุมได้พิจารณาด้านการท่องเที่ยวและการเปิดเส้นทางการบินระหว่างประเทศ สรุปได้ดังนี้

## 2.1 การท่องเที่ยวระหว่างประเทศตุรภาติ

ที่ประชุมมีความเห็นร่วมกันที่จะส่งเสริมให้ประชาชนของแต่ละประเทศภาคีและประชาชนนอกภูมิภาคได้เดินทางเพื่อการท่องเที่ยวภายในภูมิภาคนี้ และจะเสนอให้รัฐบาลของแต่ละประเทศปรับปรุงกฎระเบียบเกี่ยวกับการเดินทางเข้าออก เพื่ออำนวยความสะดวกให้แก่ักเดินทางในส่วนที่เกี่ยวข้องกับประเทศไทย-สปป. ลาว นั้น ฝ่ายไค้ยกประเด็นเรื่องของการยกด่านน้ำเงินให้เป็นด่านสากล และการตั้งสถานกงสุล สปป. ลาว ณ จังหวัดน่าน ขึ้นสอบถามความคืบหน้าจากฝ่ายลาว ที่ได้มีการหารือระหว่างคณะกรรมการร่วมมือระหว่างภาครัฐและเอกชนจังหวัดน่านกับคณะผู้แทนคณะกรรมการร่วมมือลาว-ไทย เมื่อวันที่ 29 กันยายน 2539 ฝ่ายลาวได้ชี้แจงว่าทั้งสองประเด็นนี้จะดำเนินการไปได้ก็ต่อเมื่อการปักปันหลักเขตแดน ณ บริเวณนี้ (บริเวณชายแดนห้วยโก๋น) ได้มีการตกลงระหว่างประเทศทั้งสองเสียก่อน ดังนั้นจึงเสนอให้แต่ละฝ่ายนำปัญหาดังกล่าวเสนอต่อรัฐบาลของตนพิจารณาต่อไป

## 2.2 เส้นทางการบิน

- เส้นทางการบินระหว่าง หลวงพระบาง – เชียงใหม่/เชียงใหม่ ตามข้อเสนอเดิมที่ผู้แทนไทยขอเปลี่ยนเป็นเส้นทางการบินระหว่าง หลวงพระบาง – น่าน – เชียงใหม่ ซึ่งทางผู้แทนฝ่าย สปป. ลาว แจ้งว่า สายการบินของ สปป. ลาว เห็นด้วยกับข้อเสนอข้างต้น และสายการบินได้แจ้งให้กรรมการบินพาณิชย์ของ สปป. ลาว ทราบเพื่อพิจารณาดำเนินการเจรจากับฝ่ายไทยในการปรับปรุงสิทธิการบินตามความตกลงต่อไปแล้ว

- เส้นทางการบินระหว่าง น่าน – หลวงพระบาง – เตียนเบียนฟู – เชียงรุ่ง ทุกฝ่ายเห็นด้วยกับข้อเสนอข้างต้น และจะได้ดำเนินการแจ้งให้หน่วยงานที่รับผิดชอบโดยตรงของแต่ละฝ่ายได้พิจารณาดำเนินการต่อไป

## 3. เพิ่มโอกาสเป็นศูนย์กลางและประตูท่องเที่ยวที่เชื่อมโยง ไปยัง ลาว จีน และเวียดนาม

จากการผลักดันของภาครัฐและภาคเอกชนในจังหวัดน่าน เพื่อเปิดด่านการค้าชายแดนไทย-ลาว และให้มีการพัฒนาเส้นทางภายในประเทศ สปป. ลาว จีน และเวียดนาม ให้เป็นเครือข่ายคมนาคมที่เชื่อมโยงซึ่งกันและกันนั้น ได้ส่งผลด้านคิดต่อการท่องเที่ยวจังหวัดน่านในการพัฒนาเป็นศูนย์กลางและจุดเชื่อมโยงการท่องเที่ยวไปยัง สปป. ลาว จีน และเวียดนาม เพราะด่านถาวรห้วยโก๋นอำเภอเฉลิมพระเกียรติ จังหวัดน่าน นอกจากจะเป็นเส้นทางที่เชื่อมโยงไปยังเมืองหลวงพระบาง และอุคัมไซ ของ สปป. ลาว แล้ว ยังมีเส้นทางที่เชื่อมต่อไปยังมณฑลยูนนาน (จินตอไน้) และเมืองเตียนเบียนฟู ของ เวียดนาม ได้อีกด้วย ทั้งนี้เพราะเมืองดังกล่าวข้างต้นเป็นเมืองท่องเที่ยวสำคัญแห่งหนึ่งของภูมิภาคแห่งนี้ ที่ยังคงสภาพธรรมชาติอันสวยงาม ทั้งมีแหล่งท่องเที่ยวทางธรรมชาติมากมาย เช่น ภูเขาป่าไม้ สายน้ำ เป็นต้น รวมทั้งมีอารยธรรมตลอดจนศิลปวัฒนธรรม โบราณสถานอีกมากมายหลายแห่ง



ที่น่าสนใจ ซึ่งสามารถพัฒนาเป็นอุตสาหกรรมการท่องเที่ยวเชิงอนุรักษ์ได้เป็นอย่างดี

อย่างไรก็ตามแม้ขณะนี้เส้นทางดังกล่าวจะยังมีได้พัฒนาปรับปรุงให้แล้วเสร็จสมบูรณ์แต่ก็พอจะสามารถใช้เดินทางได้บ้างแต่ไม่สะดวกมากนักและต้องใช้เวลาเดินทางนาน แต่ในอนาคตเมื่อเส้นทางคมนาคมพัฒนาเสร็จสมบูรณ์ ก็จะทำให้การเดินทางไปยังเมืองดังกล่าวได้สะดวกและรวดเร็วยิ่งขึ้น ก็จะส่งผลดีให้การท่องเที่ยวขยายตัวสู่ภูมิภาคแห่งนี้เป็นรูปธรรมมากขึ้น และจังหวัดน่านซึ่งมีศักยภาพความพร้อมมากกว่า ก็สามารถพัฒนาให้เป็นศูนย์กลางด้านการคมนาคมของภูมิภาคแห่งนี้ เช่น เป็นจุดแวะพักผู้โดยสารและนักท่องเที่ยวที่เดินทางมาจากกรุงเทพฯ เชียงใหม่ และจังหวัดอื่น ๆ ก่อนที่จะเดินทางต่อไปยังเมืองต่าง ๆ ที่อยู่ใน สปป. ลาว จีน และเวียดนามต่อไป ขณะเดียวกันก็สามารถรับนักท่องเที่ยวที่เดินทางมาจาก สปป. ลาว ที่ผ่านทางด่านถาวรห้วยโก๋นเพื่อเข้ามาท่องเที่ยวในประเทศไทยด้วย

#### 4. การเพิ่มเส้นทางรถประจำทางไปยังอำเภอทุ่งช้าง จังหวัดน่าน

หลังจากได้มีการพัฒนาเปิดด่านถาวรบ้านห้วยโก๋น - น้ำเงิน บริษัทขนส่ง (บขส.) ได้เพิ่มเส้นทางรถประจำทางจากอำเภอเมืองไปยังอำเภอทุ่งช้าง ซึ่งแต่เดิมเส้นทางรถเดินทางมาจากกรุงเทพฯ และเชียงใหม่จะสิ้นสุดที่อำเภอเมืองน่านเท่านั้น หลังจากเพิ่มเส้นทางดังกล่าวแล้ว ทำให้ประชาชนรวมทั้งนักท่องเที่ยว ได้รับความสะดวกในการเดินทางไปยังอำเภอทุ่งช้าง ส่งผลให้มีนักท่องเที่ยวจำนวนมากไปท่องเที่ยวด่านห้วยโก๋นมากขึ้น

#### 4.3.3 การคาดการณ์

จากการที่อุตสาหกรรมการท่องเที่ยวถูกใช้เป็นกลยุทธ์สำคัญในการดึงดูดเงินตราเข้าสู่จังหวัด เพราะเป็นการลงทุนที่คุ้มค่า โดยเฉพาะจังหวัดน่านที่มีความพร้อมของแหล่งท่องเที่ยวหรือสิ่งอำนวยความสะดวกไม่ยิ่งหย่อนไปจากจังหวัดท่องเที่ยวอื่น ๆ ของไทย จึงไม่เป็นที่น่าแปลกใจว่าจังหวัดต่าง ๆ จะใช้กลยุทธ์นี้เป็นจุดขายและพยายามหาแหล่งท่องเที่ยวแห่งใหม่ ๆ เพื่อช่วงชิงในการทำตลาดเพื่อจะได้เปรียบจังหวัดอื่น ๆ ในขณะที่ธรรมชาติของนักท่องเที่ยวที่มักจะคำนึงถึงความสวยงามของแหล่งท่องเที่ยวทางธรรมชาติ อาทิ ภูเขา น้ำตก ป่าเขา และวิถีชีวิตอันเรียบง่ายของท้องถิ่น

การท่องเที่ยวแห่งประเทศไทย (ททท.) ซึ่งเป็นหน่วยงานหลักที่ส่งเสริมและขายการท่องเที่ยวสู่ตลาดโลก ได้คิดหากกลยุทธ์หรือนำเสนอสินค้าทางการท่องเที่ยวรูปแบบใหม่มาโดยตลอด โดยในปี 2541 - 2542 ได้จัดให้เป็นปีอะเมซิ่ง ไทยแลนด์ 1998 - 1999 จนประสบผลสำเร็จเป็นที่น่าพอใจ และในปี 2543 นอกจากจะสนับสนุนนโยบาย อะเมซิ่ง ไทยแลนด์ 2000 แล้ว ทาง ททท. จะรุกตลาดเจาะไปสู่กลุ่มผู้ซื้อโดยตรงและรวดเร็วขึ้น ได้แก่ การเจาะตลาดนักท่องเที่ยวเฉพาะกลุ่ม (Niche market) โดยเฉพาะตลาดนักท่องเที่ยวญี่ปุ่นและสแกนดิเนเวียซึ่งมีกำลังซื้อสูง และเพื่อให้เข้าถึงกลุ่มผู้ซื้อโดยตรง

ทาง ททท. โดยนางอมรา อภิชาติโยธิน ผู้อำนวยการสำนักงานการท่องเที่ยวแห่งประเทศไทย (ททท.) ภูมิภาคญี่ปุ่น ได้จัดการนำเสนอขายโดยตรงหรือที่เรียกว่าการทำ road show โดยผู้บริหารนำคณะเดินทางไปพบปะกับตัวแทนบริษัทนำเที่ยวในตลาดเป้าหมายหลายตลาด อาทิ การขายตลาด Niche market ที่กรุงโตเกียว เมืองโอซากา และเมืองฟูกูโอกะ ประเทศญี่ปุ่น เพื่อส่งเสริมทัวร์สุขภาพในรูปแบบการท่องเที่ยวที่ผสมผสานการดูแลสุขภาพเข้าไว้ด้วยกัน ในด้านการเสนอนายนั้น ได้มีการนำเสนอรายการที่แตกต่างจากตลาดนักท่องเที่ยวกลุ่มเดิม ๆ ที่สนใจหาดทราย ชายทะเล มาเป็นกลุ่มนักท่องเที่ยวผู้สนใจการเล่นกอล์ฟ กลุ่มฮันนีมูนหรือคู่สมรส กลุ่มผู้สูงอายุที่สนใจการดูแลสุขภาพหรือทัวร์สุขภาพ กลุ่มผู้สนใจกีฬาทางน้ำ กลุ่มการท่องเที่ยวเชิงเกษตรกรรม และกลุ่มเยาวชน โดยได้รับความร่วมมือจากหน่วยงานราชการของไทย อาทิ กระทรวงสาธารณสุขและกระทรวงพาณิชย์ รวมทั้งบริษัทนำเที่ยวของภาคเอกชนอีกจำนวนมาก

ในส่วนของจังหวัดน่าน โดยตรงนั้น การท่องเที่ยวแห่งประเทศไทย ร่วมกับสมาคมไทยท่องเที่ยวเชิงอนุรักษ์และผจญภัย (สทอ.) และบริษัทการบินไทย จำกัด (มหาชน) ได้ร่วมกันสำรวจแหล่งท่องเที่ยวเชิงอนุรักษ์ (Ecotourism) และผจญภัยในจังหวัดน่านเมื่อเดือนตุลาคม พ.ศ. 2542 ทั้งนี้เพื่อกำหนดเส้นทางท่องเที่ยวเชิงอนุรักษ์พร้อมกับขยายตลาดการท่องเที่ยวในพื้นที่จังหวัดน่านให้ครอบคลุมกว้างขวางมากยิ่งขึ้น ในการเดินทางสำรวจดังกล่าวนี้ ททท. และ สทอ. ยังได้ร่วมประชุมหารือเพื่อหาแนวทางและข้อสรุปทางกับผู้ว่าราชการจังหวัดน่าน ชมรมธุรกิจการท่องเที่ยวจังหวัดน่าน และหอการค้าจังหวัด ตลอดจอน อปต. และเจ้าหน้าที่อุทยานแห่งชาติดอยภูคา และอนุสรณ์ทหารกล้าฐานห้วยโก๋น เพื่อเป็นการส่งเสริมการท่องเที่ยวเชิงอนุรักษ์ในพื้นที่จังหวัดน่านให้เป็นรูปธรรมมากขึ้นต่อไป

จึงกล่าวได้ว่า หลังจากที่จังหวัดน่านได้มีการเปิดดำเนินการค้าชายแดนถาวรบ้านห้วยโก๋น แล้ว ได้ส่งผลกระทบต่อสภาพเศรษฐกิจ การค้า การลงทุน และการท่องเที่ยวของจังหวัดน่านเป็นอย่างมาก ซึ่งผลกระทบดังกล่าวบางส่วนแม้จะเป็นผลกระทบเชิงลบหรือในด้านที่เป็นปัญหาอุปสรรคก็ตาม แต่ส่วนใหญ่จะเห็นได้ว่าเป็นผลกระทบในด้านดีโดยตรงต่อจังหวัดน่าน โดยเฉพาะอย่างยิ่งต่อภาครัฐกิจ และการลงทุนของผู้ประกอบการต่าง ๆ ในจังหวัดน่านเป็นอย่างยิ่ง จึงเป็นไปได้อย่างยิ่งว่าในอนาคตการค้าชายแดนด้านจังหวัดน่านบริเวณจุดผ่านแดนถาวร ไทย-ลาว บ้านห้วยโก๋น จะต้องมีการพัฒนาขยายตัวเพิ่มขึ้น ซึ่งจะยังส่งผลดีต่อสภาพเศรษฐกิจ การค้า การลงทุน และการท่องเที่ยวจังหวัดน่านมากยิ่งขึ้นอย่างแน่นอน ดังนั้นเพื่อป้องกันมิให้เกิดผลกระทบที่ไม่พึงปรารถนาอันจะเป็นปัญหาอุปสรรคจังหวัดน่าน และหน่วยงานที่เกี่ยวข้อง รวมทั้งภาคเอกชนจำเป็นจะต้องร่วมมือเพื่อหาแนวทางและมาตรการรองรับและป้องกันมิให้เกิดปัญหาอุปสรรคอันเป็นผลกระทบด้านลบนั้นแต่นั้น ๆ