

### บทที่ 3

## สลากกินแบ่งรัฐบาล

### 3.1 ประวัติความเป็นมา

กิจการสลากกินแบ่งรัฐบาล เริ่มมีครั้งแรกในปี พ.ศ. 2417 ในรัชสมัยพระบาทสมเด็จพระจุลจอมเกล้าเจ้าอยู่หัว รัชกาลที่ 5 เดิมสลากกินแบ่งรัฐบาลเรียกว่า "ลอตเตอรี่" โดยมีชาวอังกฤษชื่อ ครุอัลบาสเตอร์ เป็นผู้นำวิธีการออกรางวัล เข้ามาเผยแพร่เป็นครั้งแรกโดยในครั้งนั้น พระบาทสมเด็จพระเจ้าอยู่หัว รัชกาลที่ 5 ทรงโปรดเกล้าฯ พระราชทานพระบรมราชานุญาตให้กรมทหารมหาดเล็กออกถือลอตเตอรี่เป็นครั้งแรกในประเทศไทย เนื่องในวโรกาสพระราชพิธีเฉลิมพระชนมพรรษาของพระองค์ โดยมีวัตถุประสงค์เพื่อช่วยเหลือพ่อค้าชาวต่างประเทศที่นำสินค้ามาร่วมแสดงในการจัดแสดงพิพิธภัณฑ์ที่ตึกกองคาเดีย(ศาลาสหทัยสมาคม)ในพระบรมมหาราชวัง ให้ขายสินค้าบ้าง โดยมีเงื่อนไขว่าผู้ถูกรางวัลได้รับเป็นสินค้าเหล่านี้แทน แต่หากต้องการเป็นเงินให้หักส่วนลดไว้ร้อยละ 10 ของเงินรางวัล และนับแต่นั้นมาก็ได้มีการออกลอตเตอรี่อีกเลยจนถึงรัชสมัย

พ.ศ. 2460 เป็นช่วงที่อยู่ในระหว่างสงครามโลกครั้งที่ 1 ประเทศสหราชอาณาจักรซึ่งเป็นฝ่ายสัมพันธมิตร ประสงค์ที่จะกู้เงินจากประเทศไทยเพื่อใช้ในการสงครามแต่ไม่อาจกู้โดยตรงจากรัฐบาลได้ จึงต้องดำเนินนโยบายกู้เงินจากประชาชนไทยด้วยการออกลอตเตอรี่โดยพระบรมราชานุญาต พิมพ์ออกจำหน่าย 50,000 ฉบับ ๆ ละ 5 บาท จำหน่ายตามธนาคาร และสโมสรต่าง ๆ ต่อมารัชกาลที่ 6 ได้ทรงพระกรุณาโปรดเกล้าฯ พระราชทานพระบรมราชานุญาตพิเศษให้ออก "ลอตเตอรี่เสือป่าล้านบาท" เพื่อหารายได้บำรุงกองเสือป่าอาสาสมัครได้โปรดเกล้าฯ ให้ซื้อปืนพระราชทานแก่กองเสือป่า

พ.ศ. 2475 สภาอากาศสยามได้ขออนุญาตออก "สลากกินแบ่ง" (พบคำว่าสลากกินแบ่งเป็นครั้งแรกจากหลักฐานหนังสือของกระทรวงมหาดไทย ที่ 152/2924 ลงวันที่ 17 มิถุนายน 2475) เพื่อหารายได้มาชดเชยมิให้กิจการกุศล การสาธารณประโยชน์ อันได้แก่ การรักษาโรคแก่คนอนาถาที่มีมากขึ้นจนต้องหยุดชะงักลง รัฐบาลในสมัยนั้นได้อนุมัติให้ออกได้ ต่อมารัฐบาลได้มีนโยบายที่จะลดเงินรัชชูปการ (เงินช่วยราชการที่เรียกเก็บจากราษฎรชายที่มิได้เข้ารับราชการทหาร) ซึ่งจะเป็นผลให้รายได้เข้ารัฐปี พ.ศ. 2477 ขาดหายไปส่วนหนึ่ง จึงดำริจะออกลอตเตอรี่รัฐบาลเพื่อชดเชยรายได้ โดยให้กรมสรรพากรดำเนินการ

ลอตเตอรี่รัฐบาล พ.ศ. 2477 แบ่งเป็น 2 ชนิดคือ

1. ลอตเตอรี่ของรัฐบาล (สลากกินแบ่งรัฐบาล)

## 2. ลอตเตอรี่พิเศษ (สลากกินแบ่งรัฐบาลพิเศษ)

มีความมุ่งหมายเพื่อให้ได้เงินเพิ่มเติมจากบุคคลที่มีทรัพย์สินหรือรายได้ประจำ แบ่งการออกลอตเตอรี่เป็น 4 งวด งวดหนึ่งกินเวลา 3 เดือน หรือปีละ 4 ครั้ง

พ.ศ. 2477 คณะรัฐมนตรีอนุมัติในหลักการ ให้กระทรวงมหาดไทยออกสลากกินแบ่งบำรุงเทศบาล โดยกำหนดว่า เฉพาะปี พ.ศ. 2477 หากเดือนใดเป็นเดือนที่ออกสลากกินแบ่งของรัฐบาล เดือนนั้นให้งดจำหน่ายสลากกินแบ่งของเทศบาล ซึ่งมี 2 ชนิด ได้แก่

1. สลากกินแบ่งเทศบาลจังหวัด มีวัตถุประสงค์ที่จะหารายได้ไปบำรุงเทศบาลจังหวัด
2. สลากกินแบ่งเทศบาลทั่วไป มีวัตถุประสงค์ที่จะหารายได้ไปบำรุงหรือสร้างสาธารณะประโยชน์แก่เทศบาลทั่วประเทศ กำหนดออกเป็นงวด ๆ ปีหนึ่งออก 3 งวด ทำให้มีเวลาจำหน่ายสลากทั่วราชอาณาจักรถึงงวดละ 4 เดือน เนื่องจากสลากบำรุงเทศบาลนี้จะดำเนินการเรื่อยไปจึงได้มีการสร้างที่ทำการสำนักงานสลากกินแบ่งแห่งแรกที่บริเวณศาลากลางจังหวัดพระนครและธนบุรี ดำเนินการเรื่อยมา

พ.ศ. 2482 จึงได้โอนกิจการนี้ให้กระทรวงการคลังรับมอบทั้งกิจการทรัพย์สิน และเจ้าหน้าที่แม้แต่คณะกรรมการก็ยังเป็นชุดเดิม เพียงแต่แต่งตั้งเพิ่มอีก 2 ท่าน การแต่งตั้งกรรมการชุดนี้กระทำเมื่อวันที่ 5 เมษายน พ.ศ. 2482 จึงถือเป็นวันสถาปนาสำนักงานสลากกินแบ่งตั้งแต่นั้นมา

### 3.2 วิวัฒนาการ

พ.ศ. 2482 สำนักงานสลากกินแบ่งรัฐบาล ซึ่งมีพระยาพรหมทัตศรีพิลาส เป็นประธานกรรมการ มีที่ทำการอยู่บริเวณศาลากลางจังหวัดพระนครและธนบุรี คือบริเวณหน้ากระทรวงมหาดไทยด้านวัดราชบพิธในปัจจุบัน และได้ปรับปรุงการออกสลากกินแบ่งจากที่เคยออก 4 เดือนครั้ง มาเป็นออกเดือนละครั้ง

พ.ศ. 2486 ปรากฏว่าสลากจำหน่ายได้ดีขึ้น ตอนปลายปีพิมพ์สลากจำหน่าย 400,000 ฉบับ และเพิ่มราคาเป็น 2 บาทต่อฉบับ

การจำหน่ายตั้งแต่ปี พ.ศ. 2482 - 2488 มีความผันผวนอยู่ตลอดเวลา เนื่องมาจากผลของสงครามโลกครั้งที่สอง ที่เริ่มขึ้นเมื่อปลายปี 2482 ทำให้สภาวะทางเศรษฐกิจของประชาชนคลอนแคลน จิตใจตึงเครียด ไม่สนใจเสี่ยงโชค แต่คณะกรรมการสลาก ได้พยายามปรับปรุงเปลี่ยนแปลงจำนวนและราคา ให้สอดคล้องกับสภาพสังคมและหารายได้ส่งรัฐได้ตามวัตถุประสงค์ตั้งแต่ปี พ.ศ. 2489 ซึ่งเป็นช่วงหลังสงคราม สลากกินแบ่งรัฐบาลเริ่มเป็นที่นิยมมากขึ้น จึงเพิ่มการออกสลากกินแบ่งรัฐบาลเป็นเดือนละ 3 งวด คือทุกวันที่ 10, 20 และ 30 ของเดือน เพิ่มสลากเป็นงวดละ 500,000 ฉบับ ฉบับละ 2 บาท และได้ทดลองออกสลากงวดพิเศษแทรกในเดือนกันยายนและพฤศจิกายน

ราคาฉบับละ 3 บาท แต่ปรากฏว่าไม่เป็นที่นิยมจึงได้ระงับไป ภายหลังจากได้มีการพัฒนาเรื่อยมาจนถึง พ.ศ. 2517 ได้มีการออก “พระราชบัญญัติสำนักงานสลากกินแบ่งรัฐบาล พ.ศ. 2517” กำหนดให้สำนักงานสลากกินแบ่งรัฐบาล เป็นนิติบุคคลทำหน้าที่ออกสลากกินแบ่งรัฐบาลแต่เพียงผู้เดียวเรื่อยมาจนถึงปัจจุบัน

### 3.3 บทบาทและหน้าที่ของสำนักงานสลากกินแบ่งรัฐบาล

เมื่อกิจการสลากกินแบ่งรัฐบาลมีมั่นคง ในปี พ.ศ. 2517 คณะรัฐมนตรีได้เสนอร่างพระราชบัญญัติสำนักงานสลากกินแบ่งรัฐบาลต่อสภานิติบัญญัติแห่งชาติ และลงมติให้ใช้เป็นกฎหมายได้ จึงได้นำความกราบบังคมทูลเพื่อทรงลงพระปรมาภิไธย เมื่อ 11 กันยายน พ.ศ. 2517 และมีผลบังคับใช้ตั้งแต่ 1 ตุลาคม 2517 เป็นต้นไป สำนักงานสลากกินแบ่งรัฐบาลจึงมีฐานะเป็นนิติบุคคล ในลักษณะรัฐวิสาหกิจ สังกัดกระทรวงการคลัง กระทำกิจการตามวัตถุประสงค์ซึ่งกำหนดไว้ในพระราชบัญญัติ สำนักงานสลากกินแบ่งรัฐบาล พ.ศ. 2517 มาตรา 5 ดังนี้

1. ออกสลากกินแบ่งรัฐบาล
2. จัดการโรงพิมพ์อันเป็นอุปกรณ์ในการพิมพ์สลาก และสิ่งพิมพ์อื่นที่คณะกรรมการสลากกินแบ่งรัฐบาลให้ความเห็นชอบ
3. กระทำกิจการอื่นที่เกี่ยวข้องหรือเป็นประโยชน์แก่การดำเนินงานของสำนักงานสลากกินแบ่งรัฐบาล

### 3.4 ภารกิจในปัจจุบันของสำนักงานสลากกินแบ่งรัฐบาล

ปัจจุบันสำนักงานสลากกินแบ่งรัฐบาลได้ผลิตสลากกินแบ่งรัฐบาลออกจำหน่ายงวดละ 14 ล้านฉบับ ทั้งยังให้ความร่วมมือในการออกสลากการกุศลพิเศษเพื่อบำรุงกีฬา งวดละ 12 ล้านฉบับ และสลากเพื่อบำรุงมูลนิธิหรือองค์กรการกุศลอื่น ๆ งวดละ 5 ล้านฉบับ และสิ่งพิมพ์ป้องกันการปลอมแปลงให้แก่หน่วยงานราชการและรัฐวิสาหกิจตามที่คณะกรรมการสลากกินแบ่งรัฐบาลให้ความเห็นชอบโดยเน้นที่

1. จะดำเนินการทุกวิถีทางที่จะบริหารงานให้เกิดสัมฤทธิ์ผล คือ บรรลุวัตถุประสงค์ในการจัดตั้ง และเป้าหมายในการดำเนินการตามนโยบายระดับต่าง ๆ ตลอดจนการบรรลุเป้าหมายตามแผนวิสาหกิจ
2. ความมีประสิทธิภาพและประสิทธิผลในการบริหารและให้บริการ นโยบายในการบริหารงานจึงเป็นไปในลักษณะแบบธุรกิจเอกชน
3. มีการปรับปรุงประสิทธิภาพและปรับตัวเข้ากับสภาพแวดล้อมภายในรัฐวิสาหกิจเองอยู่เสมอ

4. นอกจากการนำส่งรายได้ให้แก่รัฐแล้ววัตถุประสงค์หลักที่มุ่งผลประโยชน์ของชาติ เพื่อประโยชน์สุข และยกคุณภาพชีวิตมวลชน

ตารางที่ 3.1 การนำส่งเงินเข้ากระทรวงการคลัง

ปีงบประมาณ	จำนวนเงิน (ล้านบาท)	ปีงบประมาณ	จำนวนเงิน (ล้านบาท)	ปีงบประมาณ	จำนวนเงิน (ล้านบาท)
2482	1.60	2502	40.80	2522	920.59
2483	2.30	2503	40.80	2523	1,241.24
2484	2.70	2504	30.60	2524	1,238.57
2485	2.80	2505	40.80	2525	1,389.49
2486	5.00	2506	40.80	2526	1,532.73
2487	6.40	2507	80.80	2527	1,681.63
2488	9.60	2508	153.60	2528	1,938.92
2489	14.50	2509	153.60	2529	2,168.11
2490	22.30	2510	150.30	2530	2,534.80
2491	39.30	2511	148.80	2531	2,940.24
2492	54.70	2512	148.80	2532	3,104.10
2493	75.60	2513	171.00	2533	3,160.43
2494	127.00	2514	174.00	2534	3,550.85
2495	152.70	2515	207.00	2535	4,131.20
2496	172.50	2516	204.00	2536	4,215.72
2497	181.60	2517	208.90	2537	4,265.64
2498	2.80	2518	787.10	2538	4,297.37
2499	72.80	2519	716.56	2539	4,337.55
2500	114.50	2520	781.08	2540	4,311.07
2501	98.40	2521	792.080	2541	7,340.50

ที่มา : สำนักงานสลากกินแบ่งรัฐบาล

### 3.5 ผลการดำเนินงานและการนำส่งเงินเข้ารัฐของสำนักงานสลากกินแบ่งรัฐบาล

นับตั้งแต่มีการสถาปนาสำนักงานสลากกินแบ่งรัฐบาลในปี พ.ศ. 2482 เป็นต้นมา ได้มีการจัดสรรรายได้จากการจำหน่ายสลากกินแบ่งรัฐบาลโดยแบ่งเป็นร้อยละดังนี้

1. เงินรางวัล ร้อยละ 60
2. นำส่งเข้ากระทรวงการคลัง ร้อยละ 28

### 3. ค่าใช้จ่ายในการบริหาร ร้อยละ 12 โดยแบ่งเป็น

- ส่วนลดการจำหน่าย ร้อยละ 7
- ส่วนลดหน่วยราชการ ร้อยละ 2
- ค่าใช้จ่ายในการดำเนินการ ร้อยละ 3

มีการส่งเงินเข้ากระทรวงการคลังเป็นงบประมาณแผ่นดินในปี พ.ศ. 2541 กว่า 7 พันล้านบาท (ตารางที่ 3.1) รายได้ที่น่าส่งเข้ากระทรวงการคลังในแต่ละปีค่อนข้างคงที่ เนื่องมาจากการคิดเป็นสัดส่วนที่แน่นอนจากยอดจำหน่ายในแต่ละปี การเปลี่ยนแปลงของยอดเงินนำส่งเข้ารัฐที่มีสัดส่วนสูงเป็นผลโดยตรงมาจากการเพิ่มหรือลดยอดการผลิต ส่วนการเปลี่ยนแปลงที่ไม่สูงมากนักมักจะเป็นผลมาจากการที่ไม่มีผู้รับรางวัล รวมถึงการมีประสิทธิภาพการทำงานที่ดีขึ้น

### 3.6 วิธีการจัดจำหน่ายสลากกินแบ่งรัฐบาล

สำนักงานสลากกินแบ่งได้จัดจำหน่ายแบบขายส่ง โดยแบ่งเป็นโควต้า สำหรับส่วนกลาง 7,983,800 ฉบับ ผู้รับโควต้า 9,678 ราย ส่วนภูมิภาค 6,016,200 ฉบับ ผู้รับโควต้า 15,849 ราย ส่วนที่เหลือได้จัดสรรโควต้าแก่ บริษัทจัดจำหน่ายของเอกชนจำนวน 5 บริษัท องค์การสงเคราะห์ทหารผ่านศึก สภาสังคมสงเคราะห์ฯ สมาคมผู้พิการ และผู้พิการทั่วไป (ตารางที่ 1.1)

ส่วนกลางมีการทำสัญญาของผู้แทนจำหน่าย เป็นแบบผู้แทนจำหน่ายอายุสัญญา 3 เดือน และอายุสัญญา 2 ปี เฉพาะผู้แทนจำหน่ายประเภทสัญญา 2 ปีเท่านั้นที่สามารถขายส่งให้แก่ผู้ค้าช่วงเพื่อนำไปจำหน่ายปลีกให้แก่ผู้บริโภค แต่ในปัจจุบันไม่มีการทำสัญญาดังกล่าว จะมีการประกาศรับสมัครการคัดเลือกผู้แทนจำหน่าย แล้วทำการจับสลากเพื่อคัดเลือก

ส่วนภูมิภาค ผู้ว่าราชการจังหวัดเป็นผู้รับผิดชอบการจำหน่าย มีการทำสัญญาของผู้แทนจำหน่ายอายุสัญญา 3 เดือน และอายุสัญญา 2 ปี เฉพาะผู้แทนจำหน่ายประเภทสัญญา 2 ปีเท่านั้นที่สามารถขายส่งให้แก่ผู้ค้าช่วง เพื่อนำไปจำหน่ายปลีกให้แก่ผู้บริโภค ผู้ค้าช่วงต้องมีภูมิลำเนาอยู่ในเขต หรือจังหวัดเดียวกันกับผู้แทนจำหน่ายรายนั้นไม่น้อยกว่า 1 ปี สำหรับนิติบุคคลจะต้องนำไปขายแก่ผู้บริโภคในท้องถิ่น แต่ในปัจจุบันไม่มีการทำสัญญาดังกล่าว จะมีการประกาศรับสมัครการคัดเลือกผู้แทนจำหน่าย แล้วทำการจับสลากเพื่อคัดเลือก

### 3.7 การจัดจำหน่ายสลากกินแบ่งรัฐบาลในจังหวัดเชียงใหม่

ในปี 2541 จังหวัดเชียงใหม่ได้รับการจัดสรรจากสำนักงานสลากกินแบ่งรัฐบาลจำนวนรวม 398,000 ฉบับ (3,980 เล่ม) ต้องวัด คิดเป็นมูลค่า 15,920,000 บาทต่องวด มีผู้ค้า 711 ราย โดยแยกเป็นสลากการกุศลจำนวน 120,000 ฉบับ (1,200 เล่ม) คิดเป็นมูลค่ากว่า 4,800,000 บาท มีผู้ค้า 70 ราย และสลากกินแบ่งรัฐบาลจำนวน 278,000 ฉบับ คิดเป็นมูลค่า 11,120,000 บาท มีผู้ค้า 639 ราย

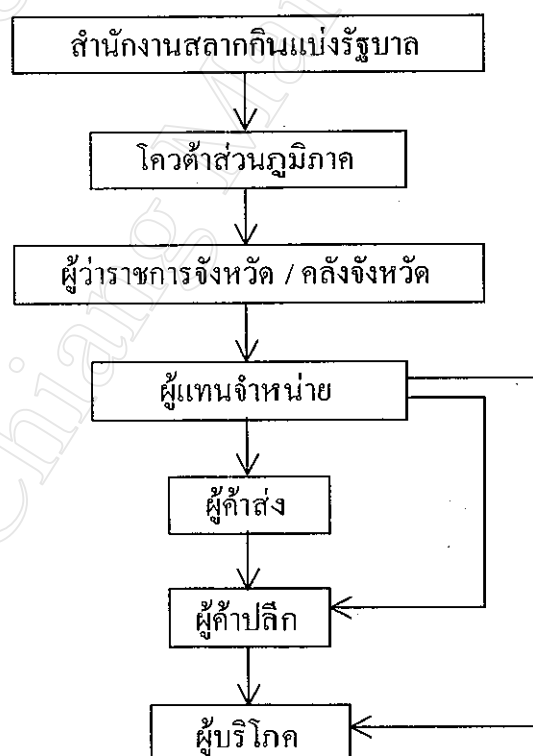
(ตารางที่ 3.2) ทั้งนี้ไม่รวมจำนวนสลาก ที่นำมาจำหน่ายโดยบริษัทเอกชน องค์กรอื่น ๆ และ/หรือ การนำสลากจากเขตอื่นเข้ามาขาย

ตารางที่ 3.2 จำนวนสลากและจำนวนผู้ค้าที่ได้รับการจัดสรร ในเชียงใหม่

จำนวนเล่ม (1 เล่ม = 100 ฉบับ)	จำนวนผู้ค้า สลากกินแบ่งรัฐบาล (ราย)	จำนวนผู้ค้า สลากการกุศล (ราย)
น้อยกว่า 5 เล่ม	613	13
6-10 เล่ม	15	57
11-15 เล่ม	6	-
16-20 เล่ม	3	-
21-25 เล่ม	2	-
รวม	639	70

ที่มา : สำนักงานคลังจังหวัดเชียงใหม่และเสมือนตราจังหวัดเชียงใหม่

รูปที่ 3.1 แผนภูมิการจัดจำหน่ายสลากกินแบ่งรัฐบาล ในส่วนภูมิภาค



ที่มา : สำนักงานสลากกินแบ่งรัฐบาล

เคยมีผู้ศึกษาพบว่าในทางปฏิบัติ การจัดจำหน่ายไม่ได้เป็นไปตามแผนภาพ (รูปที่ 3.1) ที่สำนักงานสลากกินแบ่งรัฐบาลกำหนดไว้แต่อย่างใด หากแต่มีการนำสลากไปขายส่งแก่พ่อค้าคนกลางที่มารับซื้อ และมีการซื้อ/ขายสลากข้ามเขตอยู่เสมอ นอกจากนี้รายชื่อของผู้แทนจำหน่ายบางส่วนก็ไม่ได้มารับสลากตามโควตาที่ได้รับจริง แต่จะมีผู้แทนจำหน่ายบางคนมารวบรวมไว้

ในการมารับสลากของผู้แทนจำหน่ายนั้น โดยทั่วไปจะมีช่วงระยะเวลา 5-6 วัน ก่อนสลากออกวางวัล หากภายในเวลา 15.00 น. ของวันสุดท้ายที่กำหนดให้มารับสลาก ซึ่งก็มีผู้แทนจำหน่ายบางคนที่ไม่ได้มารับสลาก ทางเจ้าหน้าที่จะให้สิทธิแก่ผู้แทนจำหน่ายรายอื่น ๆ แทน ส่วนการชำระเงินค่าสลากนั้น ผู้แทนจำหน่ายต้องโอนเงินเข้าธนาคารกรุงไทย สาขาราชดำเนิน ชื่อบัญชี “เงินสำหรับการบริหารงาน สำนักงานสลากกินแบ่งรัฐบาล” ในเขตจังหวัดเชียงใหม่รับโอนที่เดียวคือ ธนาคารกรุงไทย สาขาท่าแพ แล้วจึงนำหลักฐานไปรับสลากที่ศาลากลาง ส่วนสลากการกุศลนั้น ผู้แทนจำหน่ายต้องโอนเงินเข้าธนาคารกรุงไทย สาขาช่วงสิงห์ ในนาม “สลากการกุศล จังหวัดเชียงใหม่” แล้วจึงนำหลักฐานไปรับสลากที่สำนักงานคลัง จังหวัดเชียงใหม่

### 3.8 วิธีการออกรางวัลสลากกินแบ่งรัฐบาล

สำนักงานสลากกินแบ่งรัฐบาลได้ปรับปรุงวิธีการออกรางวัลเรื่อยมา จนมีการปรับปรุงวิธีการออกรางวัลครั้งสุดท้ายเมื่อวันที่ 16 มกราคม พ.ศ. 2538 โดยได้เปลี่ยนแปลงวิธีการออกรางวัลใหม่โดยใช้วงล้อ 6 วง ภาชนะพลาสติกทรงกลม จำนวน 6 ชุด โดยตั้งหลักหน่วย หลักสิบ หลักร้อย หลักพัน หลักหมื่น และหลักแสน สำหรับลูกบอลหมายเลข ทุกหลักจะมีเลขตั้งแต่ 0 – 9 ชุดหนึ่ง หมายเลขรวม 10 ลูก

ประธานกรรมการหรือกรรมการผู้ทำการแทนประธานกรรมการเป็นผู้จับลูกบอลหมายเลขว่าจะนำวงล้อและลูกบอลหมายเลขชุดใดตั้งที่หลักใด โดยวงล้อจะถูกนำไปวางไว้บนแท่นสำหรับวางวงล้อ ส่วนลูกบอลหมายเลขจะถูกนำไปวางไว้หน้าโต๊ะตั้งภาชนะพลาสติกทรงกลม เริ่มจากหลักหน่วยเรียงลำดับไปจนถึงหลักล้าน โดยตำแหน่งของหลักของวงล้อและภาชนะพลาสติกทรงกลมวางคู่ขนานกันไปตลอดทุกหลัก ทั้งนี้มีการเสี่ยงหยิบลูกบอลเพื่อออกรางวัลที่ 2, 3, 4 และ 5 ก่อน แล้วจึงทำการออกรางวัลเลขท้าย 3 ตัวและ 2 ตัวตามลำดับ สุดท้ายคือรางวัลที่ 1

นอกจากนี้ยังเพิ่มความมั่นใจให้แก่ประชาชนทั่วไปอีก ด้วยการจับหมายเลขหางบัตรผู้เข้าชมการออกสลากอีก 3 ท่าน ร่วมออกรางวัลพร้อมกับกรรมการออกสลากอีก 3 ท่านรวม 6 ท่าน เพื่อทำการออกรางวัลที่ 1 รางวัลเลขท้าย 3 ตัว และ 2 ตัวด้วย