

บทที่ 2

แนวคิด ทฤษฎี และงานวิจัยที่เกี่ยวข้อง

การศึกษาเรื่องพฤติกรรมการณ์ซื้อสลากกินแบ่งรัฐบาล ของประชาชนในเขตอำเภอเมือง จังหวัดเชียงใหม่ เป็นการศึกษาดังพฤติกรรมซึ่งเป็นผลมาจากรายได้ โดยอาศัยแนวความคิด จากทฤษฎีความต้องการถือเงินของ Milton Friedman และจากสมมติฐานของ Milton Friedman และ L.J. Savage

2.1 แนวคิดและทฤษฎีที่เกี่ยวข้อง

2.1.1 ทฤษฎีความต้องการถือเงินของ Milton Friedman (1969)

ตามแนวคิดของของ Friedman พัฒนารุ่นมาจากแนวความคิดของนักทฤษฎีปริมาณเงินของ สำนักเคมบริดจ์ ซึ่งอธิบายปัจจัยที่กำหนดความต้องการถือเงิน โดยมองว่าเงินเป็นสิ่งที่ก่อให้เกิด รรถประโยชน์ (utility) บุคคลมีอุปสงค์ต่อเงินเพราะเห็นว่าเงินจะก่อให้เกิดรรถประโยชน์ขึ้นได้ พฤติกรรมการณ์ถือถือเงินของบุคคลเป็นส่วน โดยตรงกับรายได้ที่เป็นตัวเงิน และมีบางส่วนมีความคิดคล้ายคลึงกับ John Maynard Keynes ที่เรียกว่า ทฤษฎีความพอใจในสภาพคล่อง (liquidity preference theory) ซึ่งอธิบายความต้องการถือเงินของบุคคลแบ่งออกเป็น 3 ประเภท คือ

1. ความต้องการถือเงินไว้เพื่อใช้สอยในชีวิตประจำวัน
2. ความต้องการถือเงินเพื่อใช้จ่ายในยามฉุกเฉิน
3. ความต้องการถือเงินเพื่อการเก็งกำไร

โดยที่ความต้องการในการถือเงินเพื่อใช้จ่ายในชีวิตประจำวันและยามฉุกเฉิน มีความสัมพันธ์โดยตรงกับรายได้ ส่วนความต้องการถือเงินเพื่อเก็งกำไรขึ้นอยู่กับราคาคณะเน้อตราออก เบี้ยในอนาคต แต่ Friedman มองความต้องการถือเงินของบุคคลว่าเป็นส่วนหนึ่งของการสร้างความ มั่งคั่ง (wealth) ภายใต้ความมั่งคั่งนี้ บุคคลจะเลือกผสมผสานการถือทรัพย์สินต่าง ๆ ตามแนวคิด ของแต่ละบุคคล โดยคำนึงถึงรรถประโยชน์ (utility) ที่จะได้อตอบแทนจากการเลือกถือทรัพย์สิน ในรูปต่าง ๆ กัน การจัดส่วนประกอบในการถือสินทรัพย์เรียกว่า portfolio

การจัด portfolio ในความคิดของ Friedman ไม่ได้หมายถึงพันธบัตรอย่างเดียว ตามแนวคิด ของ Keynes แต่ Friedman เห็นว่ารูปแบบต่าง ๆ ในการถือสินทรัพย์ของบุคคลมีมากกว่า 5 แบบ ดังนี้

1. เงิน (money) หมายถึง สิ่งที่เป็นที่ยอมรับกันโดยทั่วไปในการชำระหนี้ หรือในการชำระ ค่าสินค้าซึ่งมีมูลค่าในรูปตัวเงินคงที่ Friedman ถือว่าอัตราผลตอบแทนที่แท้จริงของเงินขึ้นอยู่กับ ระดับราคาทั่วไปของสินค้าและบริการ

2. พันธบัตร (bond) หมายถึง สิทธิเรียกร้องที่มีต่อกระแสของเงินที่จะได้รับชำระในอนาคต ซึ่งมีมูลค่าในรูปตัวเงินคงที่ต่อปี (nominal yield) Friedman เชื่อว่าบุคคลจะเลือกถือพันธบัตร เมื่อผลตอบแทนจากพันธบัตรนั้นสูง โดยคาดหมายว่าผลตอบแทนในรูปตัวเงินคงที่ต่อปี หรืออัตราดอกเบี้ยจากการถือพันธบัตรนั้นสูงกว่าดอกเบี้ยในท้องตลาด ก็จะถือเงินสดน้อยลง

3. หุ้น (equity) หมายถึง สิทธิเรียกร้องที่มีต่อผลตอบแทนของธุรกิจตามสัดส่วนจำนวนหุ้นที่ถืออยู่ การพิจารณาผลตอบแทนจากการถือสินทรัพย์ในรูปของหุ้นนั้น Friedman พิจารณาผลตอบแทนของหุ้นเช่นเดียวกับผลตอบแทนของพันธบัตร (bonds) Friedman เห็นว่าการเลือกถือหุ้นมีผลให้การถือเงินสดลดลง โดยที่ผลตอบแทนจากหุ้นพิจารณาเป็น 3 ประเภท คือ

- 1) ผลตอบแทนต่อปีในกรณีที่ราคาไม่เปลี่ยนแปลง
- 2) จากการเพิ่มขึ้นหรือลดลงของผลตอบแทนในรูปตัวเงิน อันเนื่องมาจากการเปลี่ยนแปลงของราคา
- 3) จากกำไรส่วนทุนหรือขาดทุนส่วนทุน อันเนื่องมาจากราคาตลาดของหุ้นที่เปลี่ยนแปลงไป

4. สินค้ายภาพที่มีใช้มนุษย์ (physical non-human goods) Friedman หมายถึง สินค้าที่มีตัวตนจับต้องได้ ผลตอบแทนจากสินค้าคือเมื่อบุคคลคาดว่าราคาสินค้าในอนาคตจะสูงขึ้นกว่าเดิม บุคคลจะต้องเปลี่ยนมาถือสินค้าเพื่อเก็งกำไร

5. ทุนมนุษย์ (human capital) Friedman หมายถึง มนุษย์เป็นปัจจัยการผลิตชนิดหนึ่ง ทรัพย์สินมนุษย์คือกำลังความสามารถในการผลิต (productive capacity) ของมนุษย์ และสามารถก่อให้เกิดรายได้

2.1.2 สมมติฐานของ Milton Friedman และ L.J. Savage (1969)

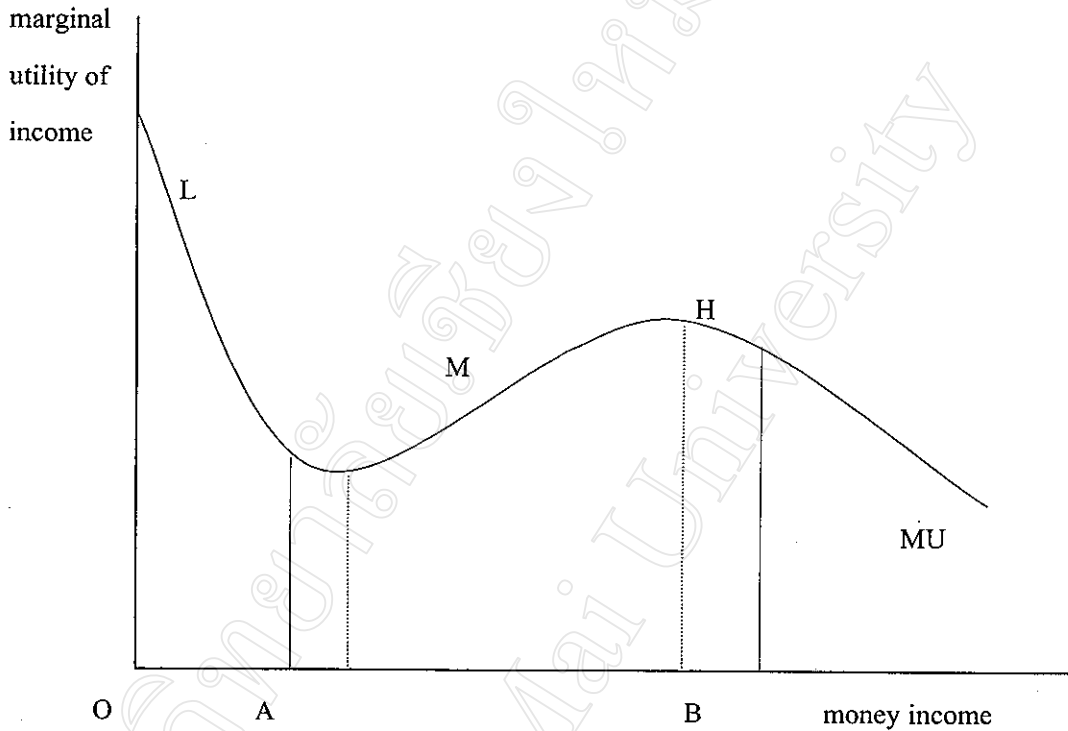
Friedman และ Savage พยายามอธิบายว่าทำไมบุคคลผู้ถือทรัพย์สินจึงหลีกเลี่ยงความเสี่ยงพร้อมกับเลือกที่จะเสี่ยงพร้อม ๆ กัน สมมติฐานของ Friedman และ Savage กล่าวว่าสำหรับบุคคลส่วนมาก ทัศนคติที่พอใจที่สุดของรายได้ (utility of income) จะลดน้อยถอยลง เมื่อมีรายได้ต่ำกว่าบางระดับ และเพิ่มขึ้นเมื่อมีรายได้อยู่ระหว่างระดับนั้นกับบางระดับที่อยู่สูงกว่า และลดน้อยถอยลงอีกครั้งเมื่อมีรายได้สูงจกกว่าระดับที่สูงกว่านั้น

ตามรูปที่ 2.1 Friedman และ Savage ได้แบ่งกลุ่มผู้ถือทรัพย์สินเป็น 3 กลุ่ม ดังนี้

- 1) กลุ่มที่มีรายได้ต่ำ (low income: L) ซึ่งมีรายได้ต่ำกว่าหรือพอเพียงที่จะถือเงินไว้เพื่อใช้สอยประจำวันและหรือถือเงินเพื่อใช้จ่ายในยามฉุกเฉินเท่านั้น
- 2) กลุ่มที่มีรายได้ปานกลาง (medium income: M) นอกจากมีรายได้มากเพียงพอที่จะถือเงินไว้เพื่อใช้สอยประจำวันและใช้จ่ายในยามฉุกเฉินแล้ว ยังมีเงินเหลือพอที่จะเก็บออม ลงทุน เก็งกำไร

หรือนำไปทำอย่างอื่น

3) กลุ่มที่มีรายได้สูง (high income: H) มีรายได้มากกว่าที่จะคาดหวังผลตอบแทนจากการลงทุนที่มีความเสี่ยงสูง



รูปที่ 2.1 The Friedman and Savage Hypothesis

ผู้ถือทรัพย์สินเหล่านี้มีพฤติกรรมในการเลือกถือสินทรัพย์แตกต่างกันไปตามกลุ่มเศรษฐกิจสังคม (socioeconomic group) กลุ่มผู้ถือทรัพย์สินมีรายได้ต่ำ (OA) ชอบที่จะหลีกเลี่ยงความเสี่ยงเนื่องจากเขาเปรียบเทียบจำนวนเงินที่ต้องจ่ายแม้เพียงน้อยนิดเพื่อแลกกับอัตราประโยชน์ที่ต้องสูญเสียไปจำนวนมาก ที่เป็นเช่นนี้เพราะว่าผู้ถือสินทรัพย์กลุ่มนี้ดูจากความชันของเส้น marginal utility (MU) ย้อนขึ้นไปทางซ้ายมือ ณ จุด L กลุ่มต่อมาเมื่อมีรายได้เพิ่มขึ้น การคาดคะเนอัตราประโยชน์จากเงินที่ถือไว้เพื่อเก็งกำไรจะเพิ่มขึ้นในอัตราที่สูงเพื่อชดเชยกับระดับความเสี่ยงจากการเก็งกำไรที่เพิ่มขึ้น ณ จุด M และกลุ่มที่มีรายได้สูงมากขึ้นเรื่อย ๆ อัตราประโยชน์ หน่วยสุดท้ายก็จะลดลงตามรูป ณ จุด H คือกลุ่มที่มีระดับรายได้ระดับสูง (OB) ซึ่งเป็นกลุ่มที่ไม่ขึ้นชอบความเสี่ยงเช่นกัน เนื่องจากกลัวว่าจะกลับไปสู่ระดับรายได้ที่น้อยเหมือนเดิมอีก

โดยสรุปสมมติฐาน Friedman และ Savage ชี้ให้เห็นว่ากลุ่มผู้ถือทรัพย์สินแบ่งตามระดับรายได้เป็น 3 ระดับ โดย 2 กลุ่มแรกเป็นกลุ่มที่มีรายได้ในระดับต่ำ (L) และระดับสูง (H) ทั้ง 2 กลุ่มนี้จะไม่ขึ้นชอบความเสี่ยง พร้อมทั้งจะหลีกเลี่ยงความเสี่ยงทุกประเภท กลุ่มสุดท้ายเป็นกลุ่มที่มีรายได้

ได้ระดับปานกลาง (M) เป็นกลุ่มที่มีอรรถประโยชน์ส่วนเพิ่มของการถือทรัพย์สินสูง ผู้ถือทรัพย์สินกลุ่มนี้ไม่เพียงแต่ต้องการบริโภคสินค้าเพื่อการบริโภค (consumer goods) มากขึ้นเท่านั้น แต่ยังต้องการที่จะยกระดับความเป็นอยู่ในสังคมของตนให้สูงขึ้น และต้องการเปลี่ยนแปลงรูปแบบการดำเนินชีวิตของตนอีกด้วย ผู้ถือทรัพย์สินกลุ่มนี้จึงพร้อมและชื่นชอบที่จะเสี่ยง เพราะคาดคะเนว่ามูลค่าของเงินหรือสินทรัพย์ที่จะได้รับจะต้องสูงขึ้น ดังนั้นจึงไม่น่าประหลาดใจว่าสำหรับผู้ถือทรัพย์สินกลุ่มนี้ จะมีอรรถประโยชน์ส่วนเพิ่มของรายได้ (MU) จะเพิ่มสูงขึ้น

2.2 ทบทวนวรรณกรรม

เจริญศักดิ์ เมธนาทจ (2532) ได้ศึกษาเรื่อง “ความต้องการสลากกินแบ่งในประเทศ” ผลการศึกษาพบว่า รายได้เฉลี่ยของคนในครัวเรือน และรายได้ของครัวเรือน เป็นตัวแปรสำคัญในการตัดสินใจซื้อสลาก โดยที่ความสัมพันธ์ระหว่างรายได้ และการตัดสินใจเป็นไปในลักษณะผกผันกัน ครัวเรือนที่มีรายได้น้อยจะนิยมซื้อสลากมากกว่าครัวเรือนที่มีรายได้สูง (เป็นไปตามทฤษฎี Friedman และ Savage ที่เชื่อว่าการตัดสินใจจะซื้อสลาก จะมีความสัมพันธ์เชิงผกผันกับรายได้ คนที่มีรายได้น้อยจะซื้อสลากมาก ส่วนคนที่มีรายได้สูงจะไม่ค่อยซื้อสลาก คนที่มีรายได้น้อยจะนิยมเล่นการพนันที่มีความเสี่ยงสูง แต่ใช้เงินในความเสี่ยงจำนวนน้อย แต่ได้รับเงินรางวัลจำนวนมาก) ในขณะที่ในระดับถึกลงไปหากครัวเรือนที่มีรายได้น้อยมีรายได้เพิ่มมากขึ้นก็จะมีผลต่อการซื้อสลากในปริมาณที่เพิ่มขึ้นด้วย (เป็นไปตามทฤษฎี Markowitz ที่ได้อธิบายทฤษฎีของ Friedman และ Savage เพิ่มเติมว่า คนส่วนใหญ่จะชอบพนันกับความเสีงต่ำ แม้ว่าจะต้องใช้เงินจำนวนมาก หมายถึงปริมาณในการซื้อสลากเพิ่มขึ้นเพื่อให้โอกาสถูกรางวัลมีมากขึ้น Markowitz สรุปว่า คนทุกระดับรายได้ส่วนใหญ่จะซื้อสลาก ปริมาณการซื้อสลากจะแปรผันตามรายได้) ผู้ที่นิยมซื้อสลากกินแบ่งจะนิยมเล่นการพนันประเภทอื่นควบคู่กันไปด้วย ระดับการศึกษาไม่มีผลต่อการซื้อสลาก ในขณะที่ผู้ซื้อหวยใต้ดินจะระดับการศึกษาชั้นมัธยมศึกษา หรือต่ำกว่า เพศชายจะซื้อสลากมากกว่าเพศหญิง แสดงให้เห็นว่าเพศชายมีลักษณะนิสัยชอบความเสีงมากกว่าเพศหญิง ผู้ที่มีอาชีพรับจ้างและเจ้าของกิจการส่วนตัวจะซื้อสลากมากกว่าผู้ที่รับราชการ ผู้ที่มีอายุมากขึ้นจะซื้อสลากลดน้อยลง เนื่องจากความสนุกในการมีส่วนร่วมต่อการเสีง โชคดีมีน้อยลง

คณะสังคมศาสตร์ มหาวิทยาลัยธรรมศาสตร์ (2537) ได้ศึกษาเรื่อง “ความคิดเห็นของประชาชนที่มีต่อกิจการของสำนักงานสลากกินแบ่งรัฐบาล” ผลจากการศึกษาพบว่า กลุ่มตัวอย่างของผู้ซื้อสลากส่วนใหญ่เป็นเพศหญิง มีอายุระหว่าง 21-35 ปี เป็นผู้ที่มีการศึกษาระดับปริญญาตรี มีอาชีพหลักส่วนใหญ่เป็นพนักงานบริษัทเอกชน และข้าราชการ ส่วนใหญ่ไม่มีอาชีพสำรอง ส่วนผู้ที่มีอาชีพสำรองมักจะประกอบธุรกิจส่วนตัว, ค้าขายทั่วไป และค้าขายล็อตเตอรี่ มีรายได้ต่อเดือนตั้ง

แต่ 2,500-6,500 บาท จากกลุ่มตัวอย่างส่วนใหญ่เป็นผู้เคยซื้อสลาก ในการซื้อสลากส่วนใหญ่ นาน ๆ ครั้งจึงจะซื้อ ส่วนใหญ่ผู้ซื้อจะหาซื้อโดยทั่วไป ซื้อสลากในราคาปกติ และมักค้นหาซื้อจากเจ้าที่มีเลขที่ที่ต้องการ ช่วงเวลาที่ซื้อไม่แน่นอน แต่ตอนปลายงวดจะมีการซื้อมากกว่าตอนต้นงวด กลุ่มตัวอย่างมีความต้องการซื้อสลากมากขึ้นในวันสำคัญของตนเอง เช่น วันเกิด วันครบรอบแต่งงาน วันขึ้นบ้านใหม่ รองลงมาคือในเทศกาลสำคัญ เช่น วันปีใหม่ วันเฉลิมพระชนมพรรษา และเวลาไปเที่ยว ผู้ซื้อสลากที่เคยถูกรางวัลและไม่เคยถูกรางวัล มีสัดส่วนใกล้เคียงกัน กลุ่มตัวอย่างที่ซื้อสลากกินแบ่งรัฐบาลแล้ว ยังมีการเสี่ยงโชคในรูปแบบอื่น ๆ ด้วย กล่าวคือ มีการซื้อหวยได้ดินเป็นส่วนใหญ่ รองลงไปซื้อหวยอมสิน ซื้อหวยเดือนทุกวันที่ 20 และซื้อลอตเตอรี่จากต่างประเทศ กลุ่มตัวอย่างส่วนใหญ่ยอมซื้อสลากเกินราคา โดยให้เหตุผลว่าหาซื้อสลากที่ขายตามราคาที่กำหนดไม่ได้ เหตุผลรองลงมาคือ ซื้อเพราะมีเลขถูกใจ ซื้อเพราะเห็นว่าเป็นเรื่องธรรมดาที่คนขายต้องมีกำไรบ้าง ซื้อเพราะเห็นว่าสงสารคนขาย ยอมซื้อเพราะเป็นเลขที่หายาก กลุ่มตัวอย่างที่ไม่ยอมซื้อสลากเกินราคา ส่วนใหญ่ได้ให้เหตุผลว่าเป็นเพราะไม่เคยซื้ออยู่แล้ว และเห็นว่าเป็นการเอาเปรียบ เหตุผลรองลงมาเห็นว่าเป็นการค้ำกำไรเกินควร และสามารถหาซื้อตามราคาที่กำหนดได้ ประเด็นความเข้าใจต่อปัญหาการซื้อขายสลากเกินราคา กลุ่มตัวอย่างส่วนใหญ่มีความเห็นว่าเกิดจากการที่มีผู้กว้านซื้อสลากจากบรรดาผู้แทนจำหน่าย แล้วนำมาขายในราคาสูงกว่าที่ซื้อ เพื่อแสวงหากำไรมากขึ้น ความคิดเห็นต่อการแก้ไขปัญหาสลากเกินราคา กลุ่มตัวอย่างส่วนใหญ่เห็นว่าควรเปลี่ยนมาใช้สลากรูปแบบใหม่ รองลงมาให้ตำรวจจับกุมผู้ขายสลากเกินราคา ด้วยเห็นว่าไม่ควรซื้อสลากเกินราคา และเห็นว่าควรออกจำนวนสลากให้มากขึ้น

สำนักงานสลากกินแบ่งรัฐบาล (2539) ได้ศึกษาเรื่อง “การศึกษาความสนใจของผู้ซื้อสลากกินแบ่งรัฐบาล” ผลจากการศึกษาพบว่า กลุ่มตัวอย่างในการวิจัยครั้งนี้ส่วนใหญ่เป็นเพศชาย อายุระหว่าง 26-45 ปี มีการศึกษาระดับประถมศึกษา อยู่ในกลุ่มรายได้ระหว่าง 5,000-10,000 บาท พฤติกรรมการซื้อสลากคือ จะซื้อนาน ๆ ครั้ง กับซื้อเป็นประจำทุกงวด ลักษณะการซื้อแต่ละครั้งส่วนใหญ่จะซื้อไม่เกิน 5 ฉบับต่องวด สถานที่ซื้อคือซื้อตามแผงที่พบและซื้อตามหมายเลขที่ตั้งใจไว้ กลุ่มตัวอย่างส่วนใหญ่ จะซื้อสลากเกินราคาที่กำหนดไว้ประมาณฉบับละ 1 - 5 บาท ความรู้ลึกของกล่มตัวอย่าง เมื่อซื้อสลากเกินราคาคือเฉย ๆ

กลุ่มตัวอย่างทุกเพศ ทุกกลุ่มอายุ ทุกกลุ่มอาชีพ ทุกกลุ่มรายได้ และทุกกลุ่มระดับการศึกษา ส่วนใหญ่เห็นว่าการขายสลากรูปแบบปัจจุบันยังไม่ดี สาเหตุที่เห็นว่าไม่ดีเพราะต้องซื้อสลากเกินราคา สิ่งที่สำนักงานสลากกินแบ่งรัฐบาลควรปรับปรุงคือ เพิ่มเงินรางวัล เพิ่มจำนวนรางวัล และนำสลากอัตโนมัติมาใช้

กลุ่มตัวอย่างทุกเพศ ทุกกลุ่มอายุ ทุกกลุ่มอาชีพ ทุกกลุ่มรายได้ และทุกกลุ่มระดับการศึกษา

ส่วนใหญ่มีความสนใจในสลากอัตโนมัติ สาเหตุที่สนใจคือ ความรวดเร็ว สะดวก ทันสมัย เลือกได้
 เลย และไม่เกินราคา

สถาบันวิจัยและให้คำปรึกษาแห่งมหาวิทยาลัยธรรมศาสตร์ (2540) ได้ศึกษาเรื่อง “ผล
 กระทบทางสังคมจากสลากออนไลน์” ผลจากการศึกษาพบว่ากลุ่มตัวอย่างส่วนใหญ่เคยซื้อสลากกิน
 แบ่งรัฐบาลกว่าร้อยละ 70 ทุกภาค ทุกกลุ่มอาชีพเคยมีการซื้อสลากกินแบ่งรัฐบาล อาชีพที่ซื้อมากที่สุด
 คือรัฐวิสาหกิจคิดเป็นร้อยละ 94.1 รายได้มีความสัมพันธ์กับพฤติกรรมการซื้อสลาก ส่วนใหญ่
 กลุ่มตัวอย่างที่มีรายได้ 30,001-50,000 บาทเคยซื้อสลากคิดเป็นร้อยละ 94.6 กลุ่มตัวอย่างทุกภาค
 ตอบว่า ช่วงเวลาในการซื้อไม่แน่นอน และสถานที่ซื้อก็ไม่แน่นอน เมื่อจำแนกอายุต่อการซื้อสลาก
 กินแบ่งรัฐบาลพบว่า ไม่มีแบบแผนที่แน่นอนทุกกลุ่มอายุ ทุกกลุ่มรายได้ซื้อสลากเป็นครั้งคราวเท่า
 นั้น แบบแผนการซื้อสลากต่ออาชีพพบว่าทุกอาชีพไม่มีแบบแผนที่แน่นอน จำนวนสลากที่ซื้อแต่ละ
 งวดรายได้ของกลุ่มตัวอย่างพบว่า ส่วนใหญ่กลุ่มรายได้ซื้อเพียง 1-3 ฉบับ เช่นเดียวกับทุกกลุ่ม
 อาชีพ ยกเว้นกลุ่มผู้ค้าสลากที่ซื้อแต่ละงวดมากกว่า 5 ฉบับ

2.3 ระเบียบวิธีการศึกษา

2.3.1 กรอบแนวคิดที่ใช้ในการศึกษา

จากการศึกษาทบทวนวรรณกรรม พบว่ารายได้เป็นตัวแปรสำคัญในการตัดสินใจเสี่ยง คน
 ที่มีรายได้น้อยนิยมความเสี่ยงสูง ใช้เงินในการเสี่ยงจำนวนน้อย แต่ได้รับผลตอบแทนจำนวนมาก
 คนที่มีรายได้มากนิยมความเสี่ยงต่ำ ใช้เงินจำนวนมากในการเสี่ยง เพื่อเพิ่มโอกาสเพิ่มผลตอบแทน
 ให้มากขึ้น ส่วนคนที่มียาได้ปานกลาง ซึ่งมีอรรถประโยชน์ส่วนเพิ่มของรายได้ (marginal utility
 of income) นิยมความเสี่ยงที่อาจทำให้วิถีชีวิตตนเปลี่ยนแปลง ใช้เงินในการเสี่ยงพอสมควร โดยไม่
 ให้กระทบกับการใช้จ่ายของตนและครอบครัว

การศึกษาครั้งนี้จะทำการศึกษาเฉพาะผู้ที่ซื้อสลากกินแบ่งรัฐบาลเท่านั้น เพราะต้องการ
 ทราบพฤติกรรมด้านต่าง ๆ ของผู้ซื้อสลาก นอกเหนือจากด้านรายได้ โดยพยายามศึกษาถึงปัจจัยที่
 อาจทำให้มีผลกระทบต่อตัดสินใจซื้อสลากและพฤติกรรมการซื้อสลาก เช่น เพศ อายุ สถาน
 ภาพสมรส การศึกษา อาชีพ ครอบครัว วิธีการซื้อ การถูกรางวัล

2.3.2 สมมติฐานเบื้องต้น

กลุ่มที่มีรายได้ปานกลางซื้อสลากกินแบ่งรัฐบาลมากกว่ากลุ่มที่มีรายได้น้อยและกลุ่มที่มี
 รายได้มาก

2.3.3 การเก็บรวบรวมข้อมูล

การรวบรวมข้อมูลของการศึกษานี้ ใช้แบบสอบถามที่ผู้ศึกษาสร้างขึ้นเอง เพื่อใช้สัมภาษณ์ผู้ซื้อสลากเอง ในส่วนของผู้ค้าปลีกและผู้แทนจำหน่ายผู้ศึกษาได้สัมภาษณ์โดยวิธีการสอบถามปากเปล่า และบันทึกข้อมูลในรายละเอียดที่จะนำมาวิเคราะห์ต่อไป

1) ข้อมูลปฐมภูมิ

(1) ข้อมูลปฐมภูมิเป็นข้อมูลที่ใช้แบบสอบถามสัมภาษณ์กลุ่มประชาชน ผู้ที่อาศัย หรือมีภูมิลำเนาในเขตอำเภอเมือง จังหวัดเชียงใหม่ ที่ซื้อสลากกินแบ่งรัฐบาล ผู้ศึกษาใช้แบบสอบถามจำนวน 350 ชุด แต่มีแบบสอบถามที่สามารถนำมาประมวลผลได้จำนวน 315 ตัวอย่าง เป็นการสุ่มตัวอย่างแบบบังเอิญ (accidental sampling) การเลือกตัวอย่างใช้หลักความสะดวกเป็นที่ตั้ง จากแหล่งต่าง ๆ เช่น ศูนย์การค้า ตลาด สถานีขนส่ง แห่งข้างถนน แผงหน้าร้านค้า สำนักงาน ธนาคาร สถานที่ราชการ และอื่น ๆ

แบบสอบถาม(คูภาคผนวก)ได้แบ่งเป็น 3 ส่วนดังนี้

ส่วนที่ 1 ข้อมูลส่วนตัวของผู้ตอบแบบสอบถาม ประกอบด้วย เพศ อายุ สถานภาพสมรส การศึกษา อาชีพ รายได้ รายได้ครอบครัว จำนวนบุคคลในครอบครัว จำนวนบุคคลในครอบครัวที่มีรายได้

ส่วนที่ 2 ข้อมูลพฤติกรรมการซื้อ ประกอบด้วย จำนวนสลากที่ซื้อ ลักษณะการซื้อ สถานที่ซื้อ ราคาที่ซื้อ การถูกรางวัล การขึ้นเงินรางวัล การเสียส่วนลด และการใช้จ่ายเงินรางวัล

ส่วนที่ 3 ข้อมูลความคิดเห็น ประกอบด้วย สลากกินราคา จำนวนรางวัล เงินรางวัล

(2) การสัมภาษณ์ผู้ค้าปลีกสลากกินแบ่งรัฐบาล ในเขตอำเภอเมือง จังหวัดเชียงใหม่ จากแหล่งต่าง ๆ เช่น ศูนย์การค้า ตลาด สถานีขนส่ง แห่งข้างถนน แผงหน้าร้านค้า สำนักงาน ธนาคาร และสถานที่ราชการ คนเดินขายเร่ และอื่น ๆ

(3) การสัมภาษณ์ผู้แทนจำหน่าย ผู้ค้าช่วง และผู้ค้าส่ง ที่ดำเนินกิจการค้าสลากกินแบ่งรัฐบาลในเขตจังหวัดเชียงใหม่

2) ข้อมูลทุติยภูมิ

เป็นข้อมูลทั้งเชิงปริมาณและเชิงพรรณนา ที่ได้จากเอกสารของหน่วยงานราชการ และเอกชน รวมทั้งเอกสารงานวิจัยต่าง ๆ ที่เกี่ยวข้อง จากแหล่งต่าง ๆ เช่น

- สำนักงานสลากกินแบ่งรัฐบาล
- สำนักงานสถิติจังหวัดเชียงใหม่

- กรมการปกครองจังหวัดเชียงใหม่
- สำนักงานการคลังจังหวัดเชียงใหม่
- สำนักหอสมุดกลางมหาวิทยาลัยเชียงใหม่
- สำนักหอสมุดกลางมหาวิทยาลัยธรรมศาสตร์
- สำนักหอสมุดกลางจุฬาลงกรณ์มหาวิทยาลัย
- ห้องสมุดคณะเศรษฐศาสตร์ มหาวิทยาลัยเชียงใหม่
- ห้องสมุดคณะสังคมศาสตร์ มหาวิทยาลัยเชียงใหม่
- โสมเพจ สำนักงานสลากกินแบ่งรัฐบาล (<http://www.glo.or.th>)
- โสมเพจ กระทรวงการคลัง (<http://www.mof.go.th>)

2.3.4 การวิเคราะห์ข้อมูล

ในการศึกษาครั้งนี้มุ่งศึกษาพฤติกรรมของผู้ซื้อสลากกินแบ่งรัฐบาล ในเขตอำเภอเมือง จังหวัดเชียงใหม่ โดยใช้การศึกษาทั้งข้อมูลเชิงคุณภาพและข้อมูลเชิงปริมาณ การวิเคราะห์ข้อมูลปฐมภูมิที่ได้จากแบบสอบถามประชากรตัวอย่างส่วนที่เป็นข้อมูลเชิงปริมาณแสดงผลโดยวิธีการร้อยละ และหาความสัมพันธ์ระหว่างตัวแปรที่นัยสำคัญทางสถิติ 0.05 โดยการทดสอบไค – สแควร์ (chi-square) และแบ่งผลการวิเคราะห์เป็น 5 ส่วน ดังนี้

ส่วนที่ 1 การวิเคราะห์ข้อมูลทั่วไป เป็นการศึกษาคุณสมบัติของผู้ซื้อสลาก ประกอบด้วย

- เพศ
- อายุ
- สถานภาพ
- ระดับการศึกษา
- อาชีพ
- รายได้
- รายได้ครัวเรือน
- จำนวนสมาชิกในครัวเรือน
- จำนวนสมาชิกในครัวเรือนที่มีรายได้

ส่วนที่ 2 ปัจจัยที่มีผลต่อการซื้อสลากกินแบ่งรัฐบาล เป็นการศึกษาปัจจัยที่มีอิทธิพลต่อการซื้อสลาก

- ปัจจัยที่มีผลต่อความถี่ในการซื้อสลาก
- ปัจจัยที่มีผลต่อปริมาณการซื้อสลากในแต่ละครั้ง
- ปัจจัยที่มีผลต่อการเลือกซื้อ (ประเภทของเลข)

ส่วนที่ 3 พฤติกรรมการซื้อสลากกินแบ่งรัฐบาล เป็นการศึกษาพฤติกรรมผู้ซื้อสลากกินแบ่งรัฐบาล

ส่วนที่ 4 ปัจจัยที่มีผลต่อการถูกหรือไม่ถูกรางวัล เป็นการศึกษาปัจจัยที่มีอิทธิพลต่อการถูกหรือไม่ถูกรางวัล

- ความถี่ในการซื้อสลาก
- ปริมาณที่ซื้อสลาก

ส่วนที่ 5 ความคิดเห็นของผู้ซื้อสลากกินแบ่งรัฐบาล เป็นการแสดงความคิดเห็นจากกลุ่มตัวอย่าง