

บทที่ 3

การให้บริการทางการแพทย์ของกองการแพทย์และอนามัยแม่เมาะ โรงไฟฟ้าแม่เมาะ

3.1 ความเป็นมาของกองการแพทย์และอนามัยแม่เมาะ

ก่อตั้งขึ้น ในปี 2524 โดยรวมหมวดสถานพยาบาลโครงการก่อสร้างโรงไฟฟ้า ระยะที่ 1 ที่ทำการของกองการแพทย์และอนามัยแม่เมาะ ตั้งอยู่บนเนินเขา หน้าโรงไฟฟ้าหน่วยที่ 1-3 ซึ่งเป็นบริเวณที่ตั้งอาคารทำการศูนย์ฝึกอบรมแม่เมาะในปัจจุบัน ห้องพยาบาลเหมือง และห้องพยาบาลโรงไฟฟ้าลิคไนต์เก่า (20 เมกกะวัตต์) เข้าด้วยกัน ผู้ปฏิบัติงานเป็นบุคลากร สังกัดฝ่ายการแพทย์และอนามัย สำนักงานกลาง ฝากการบังคับบัญชา กับ ผู้อำนวยการโรงไฟฟ้าแม่เมาะ

จำนวนบุคลากรในระยะเริ่มแรก ประมาณ 40 คน มีแพทย์ประจำ 2 คน เป็นหัวหน้ากองการแพทย์ 1 คน ผู้ช่วยหัวหน้ากองการแพทย์ 1 คน แพทย์ part time จาก โรงปฎิเภา 1 คน และแพทย์จากฝ่ายการแพทย์ และอนามัย สำนักงานกลาง หมุนเวียนกันมาช่วยราชการอีก 1 คน นอกจากนี้ ยังมีทันตแพทย์ประจำ 1 คน เภสัชกรประจำ 1 คน และเทคนิคการแพทย์ประจำ 1 คน ที่เหลือจากนี้ เป็นพยาบาลวิชาชีพ พยาบาลเทคนิค และบุคลากรด้านอื่น ๆ

การให้บริการมุ่งเน้นด้านการรักษาพยาบาล และงานสุขาภิบาล ควบคุมโรคติดต่อ งานป้องกันด้านสุขภาพในผู้ปฏิบัติงานยังอยู่กับกองเวชกรรมป้องกัน โดยจัดส่งทีมตรวจสอบสุขภาพมาดำเนินการตามระยะเวลาที่กำหนด (1-3 ปี ต่อครั้ง) ยา และเวชภัณฑ์ ได้รับการสนับสนุนจากส่วนกลางทั้งหมด โดยจัดส่งทางรถบริการ โดยมีคลังสำรองยา ระยะเวลาการสำรองยา และเวชภัณฑ์ ประมาณ 3 เดือน จำนวนผู้มารับบริการตรวจรักษา ประมาณ 200 คน ต่อ วัน

3.2 ภารกิจ โครงสร้างและอำนาจหน้าที่ของกองการแพทย์และอนามัยแม่เมาะในปัจจุบัน

ภารกิจหลัก คือ ภารกิจที่ให้บริการทางการแพทย์ แก่ ผู้ปฏิบัติงาน และ ครอบครัว ของการไฟฟ้าฝ่ายผลิตแห่งประเทศไทย (กฟผ.) โดยมีหน้าที่ดังต่อไปนี้

- (1) มีหน้าที่ในการให้บริการตรวจรักษาโรคให้กับผู้ปฏิบัติงาน และ ครอบครัว ของ กฟผ.
- (2) มีหน้าที่ในการควบคุมป้องกันโรคติดต่อต่าง ๆ ที่มีสาเหตุมาจาก ทางชีวภาพ (biological) ทางกายภาพ (physical) และผลกระทบจากสิ่งแวดล้อม (environment) ที่อาจมีผลกระทบต่อสุขภาพอนามัย ของ ผู้ปฏิบัติงาน และ ครอบครัว ตลอดจนประชาชนทั่ว ๆ ไป ในเขต กฟผ. แม่เมาะ

(3) มีหน้าที่ส่งเสริม สนับสนุน ให้ผู้ปฏิบัติงาน และ ครอบครัว เป็นผู้มีสุขภาพอนามัยที่สมบูรณ์ ทั้งร่างกาย และ จิตใจ

ภารกิจรอง คือ ภารกิจที่เป็นการให้บริการ ไปยังกลุ่มเป้าหมายที่เป็นบุคคล ชุมชน หรือ หน่วยงานใกล้เคียง ทั้งนี้เพื่อสร้างความสัมพันธ์ และความเข้าใจอันดี อันจะส่งผลถึงการมีทัศนคติที่ดีต่อการดำเนินงานของ กฟผ. โดยมีหน้าที่ในภารกิจรอง ดังต่อไปนี้

(1) ให้บริการช่วยเหลือในด้านการตรวจรักษา การควบคุมป้องกันโรคให้แก่บุคคล ภายนอกทั่ว ๆ ไป เช่น พนักงานบริษัทรับเหมาก่อสร้าง และ ประชากรในชุมชนใกล้เคียง ทั้งนี้เพื่อสร้างความเข้าใจ และ ทัศนคติที่ดีต่อการดำเนินงานของ กฟผ.

(2) ประสานงานกับส่วนราชการท้องถิ่นในกิจกรรมที่เกี่ยวกับการรักษา การป้องกัน ควบคุมโรค ตลอดจนการให้ความช่วยเหลือสนับสนุนส่วนราชการอื่น ๆ ตามความเหมาะสม

(3) กิจกรรมพิเศษอื่น ๆ เช่น การบริจาคโลหิต การออกหน่วยตรวจรักษาโรคเคลื่อนที่ การพ่นสารเคมีกำจัดยุง เพื่อควบคุมป้องกันโรคไข้เลือดออก และ ใช้สมอจ๊กเสบในบริเวณหมู่บ้านใกล้เคียงกับ กฟผ. แม่เมาะ และการจัดกิจกรรมเพื่อช่วยเหลือสนับสนุนโรงเรียนชุมชนตามที่ได้รับมอบหมาย เป็นต้น

โดยมีบุคลากรที่เป็นเจ้าหน้าที่ประจำ 79 คน เจ้าหน้าที่ part time 10 คน ซึ่งมีรายละเอียด ดังต่อไปนี้

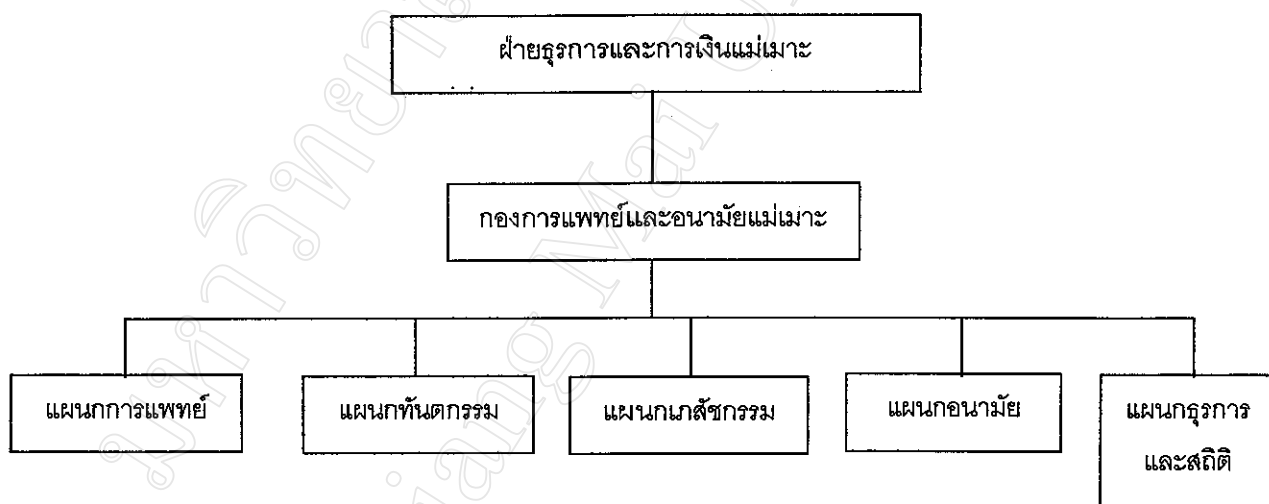
เจ้าหน้าที่ประจำ ประกอบด้วย

แพทย์	1 คน
ทันตแพทย์	2 คน
นักวิทยาศาสตร์การแพทย์	6 คน
วิทยาการ	1 คน
พยาบาลวิชาชีพ	7 คน
พยาบาลเทคนิค	20 คน
พนักงานวิชาชีพ	16 คน
คนชำนานาญงาน	22 คน
พนักงานขับรถ	5 คน
รวม	79 คน

เจ้าหน้าที่ Part time ประกอบด้วย

แพทย์ตรวจรักษาโรคทั่วไป	4 คน
แพทย์โรคเฉพาะทาง	3 คน
แพทย์ตรวจสุขภาพ	1 คน
ทันตแพทย์	2 คน
รวม	10 คน

โดยมีโครงสร้างสายการบังคับบัญชา ดังนี้



โดยมีบุคลากรแบ่งตามแผนกต่าง ๆ ดังนี้

ส่วนกลางกองการแพทย์และอนามัยแม่เมาะ	11 คน
แผนกการแพทย์	27 คน
แผนกทันตกรรม	7 คน
แผนกเภสัชกรรม	8 คน
แผนกอนามัย	15 คน
แผนกธุรการและสถิติ	11 คน
รวม	79 คน

โดยที่แผนกต่าง ๆ จะมีหน้าที่ดังต่อไปนี้

(1) แผนกการแพทย์ มีหน้าที่ให้บริการด้านการรักษาพยาบาลฉุกเฉิน การตรวจรักษาโรคทั่วไป โรคเฉพาะทาง การส่งต่อผู้ป่วย ตลอดจนการตรวจวินิจฉัย เพื่อการค้นหาโรคทางห้องปฏิบัติการ เอกซเรย์ชั้นสูงโรค การเฝ้าระวังโรค และการฟื้นฟูสมรรถภาพให้กับผู้ปฏิบัติงาน ครอบครัว และ ประชาชนรอบ ๆ กฟผ. แม่เมาะ

(2) แผนกทันตกรรม มีหน้าที่ให้บริการด้านการตรวจรักษาทางด้านทันตกรรม เช่น การถอนฟัน ขูดฟัน ขูดหินปูน รักษาโรคฟัน เป็นต้น ตลอดจนให้คำแนะนำปรึกษาทางด้านทันตกรรม และ ให้ทันตสุขศึกษา แก่ พนักงาน ครอบครัว และ ประชาชนรอบ ๆ กฟผ. แม่เมาะ

(3) แผนกเภสัชกรรม มีหน้าที่และความรับผิดชอบ ดังต่อไปนี้

(3.1) การสำรวจยา เตรียมจ่ายให้บริการ ผู้ป่วยทั่วไป ผู้ป่วยเฉพาะโรค

(3.2) ตรวจสอบใบสั่งยา เขียนฉลาก จัดยา ตรวจความถูกต้องของยา และให้คำแนะนำก่อนจ่ายยา

(3.3) รวบรวมการใช้ยาของสถานพยาบาลทั้ง 3 แห่ง

(3.4) ตรวจสอบวันหมดอายุของยา

(3.5) จัดยาชุดปฐมพยาบาลสำหรับตู้ยาประจำหน่วยงาน

(3.6) จัดยาชุด อสม. สำหรับ อสม. ประจำหมู่บ้านในเขต กฟผ. แม่เมาะ

(3.7) ออกหน่วยแพทย์เคลื่อนที่ ร่วมกับแผนกอื่น ๆ

(4) แผนกอนามัย มีหน้าที่และความรับผิดชอบ ดังต่อไปนี้

(4.1) งานป้องกัน และ ควบคุมโรคติดต่อ

(4.2) งานสุขาภิบาล

(4.3) งานอาชีวอนามัย

(4.4) งานตรวจสอบสุขภาพ

(4.5) งานส่งเสริมสุขภาพ

(4.6) งานสาธารณสุขทั่วไป

(5) แผนกธุรการ และ สถิติ มีหน้าที่ความรับผิดชอบ ดังต่อไปนี้

(5.1) งานธุรการทั่วไป

- งานควบคุมเวลาการปฏิบัติงาน

- งานสวัสดิการของผู้ปฏิบัติงาน

- งานพิมพ์เอกสาร
 - งานพัสดุ - ครุภัณฑ์
 - งานงบประมาณ
 - งานดูแล บำรุงรักษาอาคาร และ สถานที่
- (5.2) งานทะเบียนประวัติผู้ป่วย
- (5.3) งานสถิติผู้ป่วย
- (5.4) งานธุรการกอง