

บทที่ 4

ภาพรวมของจังหวัดเชียงใหม่

4.1 ข้อมูลพื้นฐาน

เศรษฐกิจของจังหวัดเชียงใหม่มีอัตราการขยายตัวเฉลี่ยระหว่างปี 2535-2538 ประมาณร้อยละ 7.29 ต่อปี มีหน่วยได้เฉลี่ยต่อหัวของประชากร 33,231 บาทต่อคนต่อปี (2538) โดยในปี 2538 ผลิตภัณฑ์มวลรวมของจังหวัดมีมูลค่า 47,819.8 ล้านบาท โดยภาคบริการมีส่วนในผลิตภัณฑ์มวลรวมจังหวัดสูงเป็นอันดับ 1 (ร้อยละ 21.3) รองลงมาคือภาคอุตสาหกรรมมีสัดส่วนเป็นอันดับ 2 (ร้อยละ 15.5) ภาคอุตสาหกรรมมีอัตราการขยายตัวทางเศรษฐกิจสูงมากเป็นอันดับ 1 ดังจะเห็นได้จากภาคอุตสาหกรรมมีสัดส่วนใน GPP ถึงร้อยละ 19.3 ในปี 2538 ซึ่งเพิ่มขึ้นจากร้อยละ 9.4 ในปี 2533

จากตัวเลขมูลค่าผลิตภัณฑ์จังหวัดเชียงใหม่ ระหว่างปี 2532 -2538 แสดงให้เห็นถึงการขยายตัวทางเศรษฐกิจอย่างต่อเนื่อง โดยมีสาขาอุตสาหกรรมเป็นสาขาที่ทำหน่วยได้สูงเป็นอันดับหนึ่ง นับตั้งแต่ปี 2537 เป็นต้นมา (ตารางที่ 4.1)

มูลค่าผลิตภัณฑ์สาขาอุตสาหกรรมมีมูลค่าเพิ่มขึ้นโดยตลอด และเพิ่มขึ้นสูงในปี 2535 ซึ่งเป็นปีเริ่มต้นแผนพัฒนาฯ ฉบับที่ 7 โดยอัตราการขยายตัวในปี 2535 สูงถึงร้อยละ 77.72 อย่างไรก็ตาม มูลค่าผลิตภัณฑ์สาขาอุตสาหกรรมมีมูลค่าเพิ่มขึ้นทุกปี แต่อัตราการขยายตัวไม่ได้ขยายตัวสูงขึ้นอย่างต่อเนื่อง ลักษณะการขยายตัวเพิ่มสูงขึ้นปีเว้นปีโดยมีอัตราการขยายตัวเฉลี่ย (ระหว่างปี 2533 - 2538) คิดเป็นร้อยละ 24.15 (ตารางที่ 4.2) สัดส่วนมูลค่าของอุตสาหกรรมสูงเป็นอันดับที่สองของมวลรวมผลิตภัณฑ์จังหวัดเชียงใหม่รองจากสาขาบริการ (ตารางที่ 4.3)

จังหวัดเชียงใหม่มีจำนวนประชากรทั้งสิ้น 1,591,372 คน เป็นชาย 792,505 คน คิดเป็นร้อยละ 49.8 เป็นหญิง 798,867 คน คิดเป็นร้อยละ 50.2 จากข้อมูลกำลังแรงงานในจังหวัดเชียงใหม่ในปี 2540 จำนวนประชากรที่เป็นกำลังแรงงานทั้งสิ้น 821,991 คน เป็นผู้ที่มิงานทำ 786,218 คน คิดเป็นร้อยละ 95.6 และผู้ไม่มีงานทำ 35,773 คน คิดเป็นร้อยละ 4.4 ประกอบอาชีพด้านเกษตรกรรมมากที่สุด รองลงมาคือด้านพาณิชยกรรม การบริการ และด้านอุตสาหกรรมและหัตถกรรม

ลักษณะการจ้างงานในจังหวัดเชียงใหม่ ส่วนใหญ่เป็นกิจกรรมในภาคอุตสาหกรรม การบริการ มากที่สุดคือในกิจการประเภทขายปลีก-ขายส่ง ภัตตาคารและโรงแรม รองลงมาเป็นการในภาคอุตสาหกรรมการผลิต กิจการบริการชุมชน บริการสังคมและบุคคล บริการการเงิน ประกันภัย และธุรกิจอสังหาริมทรัพย์ อัตราค่าจ้างขั้นต่ำจังหวัดเชียงใหม่ปี 2540 วันละ 137 บาท

ตารางที่ 4.1 มูลค่าผลิตภัณฑ์จังหวัดเชียงใหม่ ราคากลางปี 2531

หน่วย : 1,000 บาท

สาขา	2532	2533	2534	2535	2536	2537	2538
เกษตรกรรม	4,933,522	5,548,809	5,477,237	5,005,841	5,624,729	5,678,422	5,294,872
พืชผล	3,831,013	4,135,719	4,004,856	3,760,742	4,020,956	4,174,332	3,841,207
ปศุสัตว์	631,998	938,507	1,017,815	753,211	1,071,449	989,990	947,413
ประมง	35,913	38,282	46,776	50,414	71,731	63,139	64,265
ป่าไม้	23,577	10,107	1,228	-	-	65	-
บริการทางการเกษตร	103,979	94,216	89,035	94,399	95,204	89,596	69,130
การแปรรูปผลิตภัณฑ์เกษตรอย่างง่าย	307,042	331,978	317,527	347,075	365,389	361,300	372,857
เหมืองแร่และข่อยหิน	222,959	255,458	259,235	303,060	381,935	370,902	361,651
อุตสาหกรรม	2,810,818	3,391,496	3,799,229	6,751,934	7,199,653	9,143,999	9,221,209
การก่อสร้าง	2,033,689	2,721,266	2,902,670	2,909,101	3,292,486	4,074,815	4,600,906
การไฟฟ้าและพลังงาน	622,231	674,593	765,206	852,632	927,205	1,062,890	1,197,245
การคมนาคมและขนส่ง	2,515,240	3,066,615	3,238,951	3,270,974	3,722,647	4,166,046	4,304,137
การค้าส่งและค้าปลีก	4,604,801	4,951,679	5,204,125	5,314,900	5,638,478	5,846,497	6,278,319
การธนาคาร การประกันภัยและธุรกิจ	1,697,210	2,466,741	2,463,352	2,740,027	3,240,768	3,615,424	3,862,001
อสังหาริมทรัพย์							
ที่อยู่อาศัย	1,513,130	1,601,921	1,668,843	1,894,394	1,947,565	2,026,148	2,113,550
การบริการและป้องกันประเทศ	1,679,465	1,801,707	1,924,418	1,957,810	2,025,529	2,089,912	2,287,781
บริการ	8,851,699	9,763,233	9,364,064	8,843,236	8,291,534	7,594,284	8,298,157
รวมผลิตภัณฑ์	31,484,764	36,243,518	37,067,330	39,843,909	42,292,529	45,669,339	47,819,828
ประชากร (1,000 คน)	1,343	1,392	1,402	1,412	1,421	1,430	1,439
รายได้ต่อหัว (บาท)	23,444	26,037	26,439	28,218	29,763	31,937	33,231

ที่มา : ศูนย์พัฒนาภาคเหนือ สำนักงานคณะกรรมการพัฒนาการเศรษฐกิจและสังคมแห่งชาติ, 2541.

ตารางที่ 4.2 อัตราการขยายตัวผลิตภัณฑ์จังหวัดเชียงใหม่ ณ ราคาคงที่ ปี 2531

หน่วย : ร้อยละ

สาขา	2533	2534	2535	2536	2537	2538	อัตราเฉลี่ย
เกษตรกรรม	12.47	-1.29	-8.61	12.36	0.95	-6.75	1.52
พืชผล	7.95	-3.16	-6.10	6.92	3.81	-7.98	0.24
ปศุสัตว์	48.50	8.45	-26.00	42.25	-7.60	-4.30	10.22
ประมง	6.60	22.19	7.78	42.28	-11.98	1.78	11.44
ป่าไม้	-57.13	-87.85	-100.00			-100.00	-86.25
บริการทางการเกษตร	-9.39	-5.50	6.02	0.85	-5.89	-22.84	-6.12
การแปรรูปผลิตภัณฑ์เกษตรอย่างง่าย	8.12	-4.35	9.31	5.28	-1.12	3.20	3.41
เหมืองแร่และข่อยหิน	14.58	1.48	16.91	26.03	-2.89	-2.49	8.93
อุตสาหกรรม	20.66	12.02	77.72	6.63	27.01	0.84	24.15
การก่อสร้าง	33.81	6.67	0.22	13.18	23.76	12.91	15.09
การไฟฟ้าและพลังงาน	8.42	13.43	11.43	8.75	14.63	12.64	11.55
การคมนาคมและขนส่ง	21.92	5.62	0.99	13.81	11.91	3.31	9.59
การค้าส่งและค้าปลีก	7.53	5.10	2.13	6.09	3.69	7.39	5.32
การธนาคาร การประกันภัยและธุรกิจ	45.34	-0.14	11.23	18.28	11.56	6.82	15.52
อสังหาริมทรัพย์							
ที่อยู่อาศัย	5.87	4.18	13.52	2.81	4.03	4.31	5.79
การบริการและป้องกันประเทศ	7.28	6.81	1.74	3.46	3.18	9.47	5.32
บริการ	10.30	-4.09	-5.56	-6.24	-8.41	9.27	-0.79
รวมรวมผลิตภัณฑ์	15.11	2.27	7.49	6.15	7.98	4.71	7.29
ประชากร (1,000 คน)	3.65	0.72	0.71	0.64	0.63	0.63	1.16
รายได้ต่อหัว (บาท)	11.06	1.54	6.73	5.47	7.30	4.05	6.03

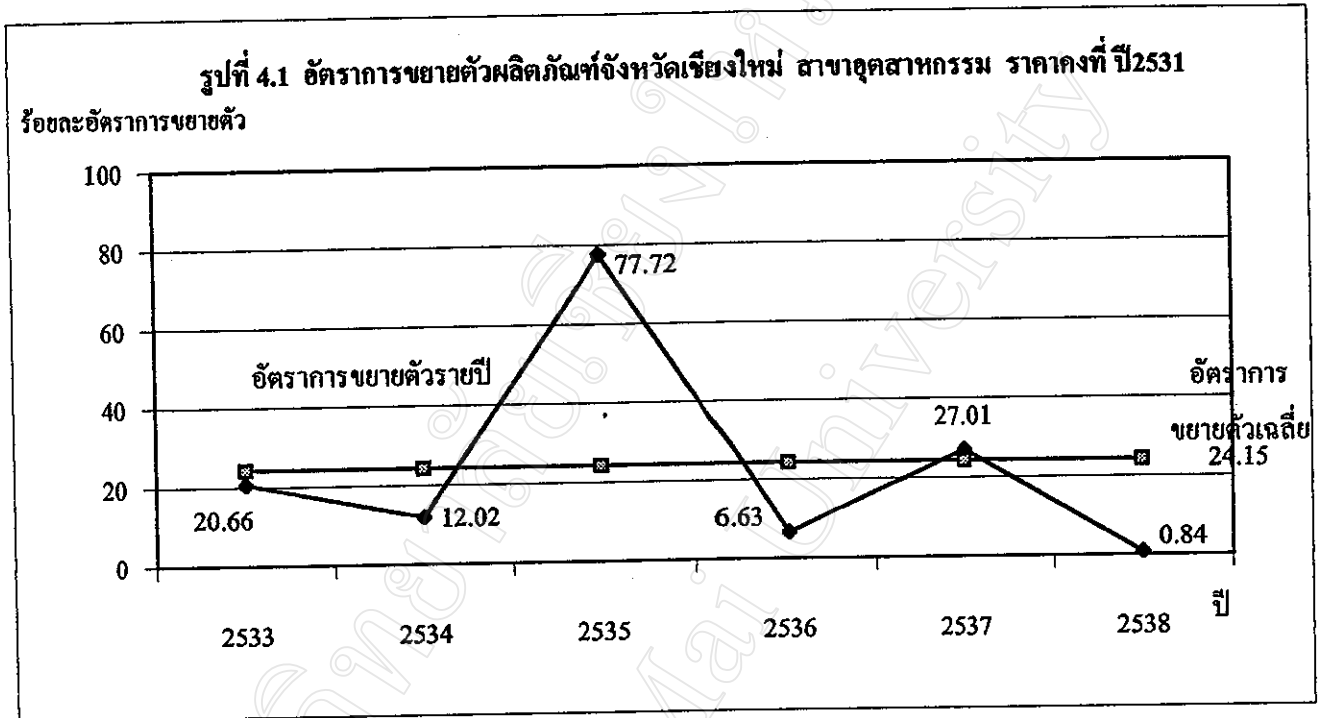
ที่มา : คำนวณจากตาราง 4.1

ตารางที่ 4.3 สัดส่วนของสาขาต่าง ๆ ของมวอรวมผลิตภัณฑ์จังหวัดเชียงใหม่ ณ ราคาคงที่ปี 2531

หน่วย : ร้อยละ

สาขา	2533	2534	2535	2536	2537	2538	อัตราเฉลี่ย	ลำดับที่
เกษตรกรรม	15.3	14.8	12.6	13.3	12.4	11.1	13.2	4
พืชผล	11.4	10.8	9.4	9.5	9.1	8.0	9.7	5
ปศุสัตว์	2.6	2.7	1.9	2.5	2.2	2.0	2.3	11
ประมง	0.1	0.1	0.1	0.2	0.1	0.1	0.1	15
ป่าไม้	0.0	0.0	0.0	0.0	0.0	0.0	0.0	0
บริการทางการเกษตร	0.3	0.2	0.2	0.2	0.2	0.1	0.2	16
การแปรรูปผลิตภัณฑ์เกษตรอย่างง่าย	0.9	0.9	0.9	0.9	0.8	0.8	0.8	13
เหมืองแร่และขุดหิน	0.7	0.7	0.8	0.9	0.8	0.8	0.8	14
อุตสาหกรรม	9.4	10.2	16.9	17.0	20.0	19.3	15.5	2
การก่อสร้าง	7.5	7.8	7.3	7.8	8.9	9.6	8.2	7
การไฟฟ้าและพลังงาน	1.9	2.1	2.1	2.2	2.3	2.5	2.2	12
การคมนาคมและขนส่ง	8.5	8.7	8.2	8.8	9.1	9.0	8.7	6
การค้าส่งและค้าปลีก	13.7	14.0	13.3	13.3	12.8	13.1	13.4	3
การธนาคาร การประกันภัยและธุรกิจ	6.8	6.6	6.9	7.7	7.9	8.1	7.3	8
อสังหาริมทรัพย์								
ที่อยู่อาศัย	4.4	4.5	4.8	4.6	4.4	4.4	4.5	10
การบริการและป้องกันประเทศ	5.0	5.2	4.9	4.8	4.6	4.8	4.9	9
บริการ	26.9	25.3	22.2	19.6	16.6	17.4	21.3	1
มวอรวมผลิตภัณฑ์	100.00	100.00	100.00	100.00	100.00	100.00	100.0	

ที่มา : คำนวณจากตาราง 4.1



4.2 ภาคอุตสาหกรรมและการลงทุน

จังหวัดเชียงใหม่เป็นจังหวัดที่มีศักยภาพทางด้านอุตสาหกรรม จึงได้รับการกำหนดให้เป็นจังหวัดศูนย์กลางการพัฒนาทางด้านอุตสาหกรรมและกระจายความเจริญไปสู่ภูมิภาคโดยรอบ ในแผนพัฒนาเศรษฐกิจและสังคมแห่งชาติ ฉบับที่ 7 (2535 - 2539) พร้อมไปกับการพัฒนาผู้ประกอบการในส่วนภูมิภาค ให้สามารถขยายการค้าเน้นกิจการ รวมทั้งสนับสนุนอุตสาหกรรมรับช่วงการผลิตให้กระจายอุตสาหกรรมไปสู่ท้องถิ่นเพิ่มมากขึ้น

กิจการที่ได้รับการส่งเสริมการลงทุนจากคณะกรรมการส่งเสริมการลงทุน (BOI) ในจังหวัดเชียงใหม่ ปี 2540 มีจำนวนรวมทั้งสิ้น 16 โครงการ มีการจ้างงานเพิ่มขึ้น 3,929 คน ใช้เงินลงทุน 1,626 ล้านบาท จำแนกเป็นการผลิตเพื่อใช้ภายในประเทศ รวม 9 โครงการ การผลิตเพื่อใช้ในประเทศและส่งออก จำนวน 7 โครงการ

ตารางที่ 4.4 โครงการที่รับอนุมัติส่งเสริมการลงทุนในจังหวัดเชียงใหม่ ปี 2539 - 2540

หน่วยการ	หน่วย	ปี 2539	ปี 2540	+ / -	ร้อยละ
จำนวนโครงการ	แห่ง	22	16	-6	-27.27
เงินลงทุน	ล้านบาท	1,369	1,626	+257	+18.77
การจ้างงาน	คน	2,200	3,929	+1,729	+78.59
ผลิตเพื่อใช้ในประเทศ	โครงการ	12	9	-3	+25
ผลิตเพื่อใช้ในประเทศและส่งออก	โครงการ	10	7	-3	-30

ที่มา : ศูนย์เศรษฐกิจการลงทุนภาคเหนือ ,พ.ศ.2541

แผนการลงทุนจังหวัดเชียงใหม่ได้ประเมินการลงทุนตามศักยภาพของพื้นที่ในแต่ละอำเภอ ในจังหวัดเชียงใหม่ว่าอำเภอที่มีการลงทุนประเภทหัตถอุตสาหกรรมได้แก่ อำเภอสันกำแพง และอำเภอหางดง

สถิติจำนวนโรงงานอุตสาหกรรมของสำนักงานอุตสาหกรรมจังหวัดเชียงใหม่ ปี 2540 มีจำนวนโรงงานรวม 2,328 โรง เงินลงทุนรวม 16,965 ล้านบาท จำนวนแรงงานทั้งสิ้น 37,064 คน โดยแบ่งอุตสาหกรรมเป็น 9 หมวดอุตสาหกรรม คือ อุตสาหกรรมการเกษตร อุตสาหกรรมก่อสร้าง อุตสาหกรรมอาหารและเครื่องดื่ม อุตสาหกรรมแปรรูปไม้ อุตสาหกรรมสิ่งทอและเครื่องนุ่งห่ม อุตสาหกรรมเคมีและพลาสติก อุตสาหกรรมโลหะและอโลหะ อุตสาหกรรมบริการ และอุตสาหกรรมอื่น ๆ (ตารางที่ 4.5)

ตารางที่ 4.5 จำนวนโรงงาน เงินทุน คนงาน จำแนกตามหมวดอุตสาหกรรม ปี 2540

หมวดอุตสาหกรรม	จำนวน (โรง)	เงินลงทุน (ล้านบาท)	คนงาน (คน)
อุตสาหกรรมเกษตร	958	1,729	2,946
อุตสาหกรรมก่อสร้าง	203	2,248	3,344
อุตสาหกรรมอาหารและเครื่องดื่ม	225	4,583	6,973
อุตสาหกรรมแปรรูปไม้	221	1,675	5,252
อุตสาหกรรมสิ่งทอและเครื่องนุ่งห่ม	78	760	6,002
อุตสาหกรรมเคมีและพลาสติก	41	260	453
อุตสาหกรรมโลหะและอโลหะ	63	250	440
อุตสาหกรรมบริการ	409	3,933	6,468
อุตสาหกรรมอื่น ๆ	130	1,527	5,186
รวม	2,328	16,965	37,064

ที่มา : สำนักงานอุตสาหกรรมจังหวัดเชียงใหม่ ,พ.ศ.2541

อุตสาหกรรมอัญมณีและเครื่องประดับ จัดอยู่ในหมวดอุตสาหกรรมบริการ และจัดเป็นประเภทอุตสาหกรรมลำดับที่ 84 จากทำเนียบโรงงานอุตสาหกรรมของสำนักงานอุตสาหกรรมจังหวัด ข้อมูลโรงงานจังหวัดเชียงใหม่ในปี 2541 มีโรงงานที่ประกอบการด้านการเจียระไนพลอยจำนวนรวม 13 โรง แยกจำพวกตาม พรบ.โรงงานปี พ.ศ.2535 ได้ดังนี้

1. โรงงานจำพวกที่ 1 จัดเป็นโรงงานขนาดเล็ก การประกอบกิจการไม่ก่อปัญหามลพิษสิ่งแวดล้อมหรือเหตุเดือดร้อนรำคาญ ซึ่งสามารถประกอบกิจการได้ทันทีไม่ต้องแจ้งหรือขออนุญาตต่อทางราชการ รวม 3 โรง
2. โรงงานจำพวกที่ 2 จัดเป็นโรงงานขนาดกลาง การประกอบกิจการอาจก่อให้เกิดปัญหามลพิษหรือเหตุเดือดร้อนรำคาญเพียงเล็กน้อย ซึ่งสามารถแก้ไขปรับปรุงได้ง่าย เมื่อจะประกอบกิจการต้องแจ้งให้ทางราชการ (ผู้อนุญาต) ทราบก่อน รวม 5 โรง
3. โรงงานจำพวกที่ 3 จัดเป็นโรงงานขนาดใหญ่ การประกอบกิจการอาจก่อปัญหามลพิษหรือเหตุเดือดร้อนรำคาญ ซึ่งทางราชการต้องควบคุมดูแลอย่างใกล้ชิด และเมื่อจะตั้งโรงงานต้องขออนุญาต และได้รับใบอนุญาตก่อนจึงจะดำเนินการได้ รวม 5 โรง

ตัวเลขจำนวนโรงงานที่รับอนุญาตจากสำนักงานอุตสาหกรรมจังหวัดเชียงใหม่เป็นรายปี จากปี 2512 - 2541 (ตารางที่ 4.6) ในปี 2541 จำนวนโรงงานที่ขออนุญาตประกอบการ จำนวน 82 หน่วย ลดลงจากปี 2540 จำนวนโรงงานที่ขออนุญาตประกอบการ จำนวน 206 หน่วย อัตราการขยายตัว คิดเป็นร้อยละ - 1.24 ซึ่งแสดงภาวะถดถอยของการลงทุนภาคอุตสาหกรรมของจังหวัดเชียงใหม่

ตารางที่ 4.6 แสดงจำนวนโรงงาน - เงินทุน - คนงาน จังหวัดเชียงใหม่ ปี 2512 - 2541

พ.ศ.	จำนวนโรง	เงินทุน (บาท)	ชาย	หญิง	รวม	แรงม้า
2512	2	23,850,000	18	0	18	817.5
2513	2	39,500,000	36	14	50	1,007.53
2514	1	5,500,000	0	7	7	54.75
2515	27	441,369,000	407	351	758	16,611.61
2516	8	32,520,000	54	116	170	4,260.40
2517	14	113,260,000	224	340	564	11,219.80
2518	11	182,983,000	60	44	104	1,714.24
2519	84	155,690,500	268	30	298	2,213.36
2520	77	50,163,000	115	65	180	1,111.90
2521	100	225,247,000	376	607	983	8,899.64
2522	65	341,555,900	258	529	787	5,392.00
2523	62	365,056,000	316	349	665	3,499.52
2524	62	497,491,900	396	1,031	1,427	6,079.48
2525	91	106,269,750	228	97	325	1,484.18
2526	132	348,636,000	555	300	855	22,719.32
2527	76	342,861,100	379	500	879	11,479.59
2528	84	777,404,500	613	294	907	18,695.80
2529	63	187,251,200	470	97	567	3,055.83
2530	56	528,806,000	259	478	737	5,942.15
2531	56	208,519,500	330	315	645	4,920.85
2532	59	507,900,200	395	1,070	1,465	9,175.46
2533	104	524,277,000	859	1,115	1,974	11,996.57
2534	137	1,746,247,200	2,043	1,768	3,811	35,237.83
2535	88	874,844,000	1,277	1,428	2,705	13,067.68
2536	102	1,229,588,000	1,291	1,523	2,814	22,792.16
2537	127	1,803,812,500	1,622	2,486	4,108	21,112.60
2538	202	1,839,810,300	1,782	1,375	3,157	32,397.03
2539	202	1,504,872,220	1,739	993	2,732	18,395.68
2540	206	1,964,993,495	2,019	1,140	3,159	152,944.87
2541	82	589,117,000	838	1,143	1,981	18,825.94

ที่มา : สำนักงานอุตสาหกรรมจังหวัดเชียงใหม่, พ.ศ.2542