

### บทที่ 3

## ลักษณะทั่วไปของจังหวัดลำปาง

### 3.1 สภาพทั่วไป

**ที่ตั้ง** จังหวัดลำปางตั้งอยู่ในเขตพื้นที่ภาคเหนือตอนบนของประเทศไทย อยู่ห่างจากกรุงเทพมหานครตามทางรถไฟประมาณ 625 กิโลเมตร และตามระยะทางหลวงแผ่นดินสายพหลโยธินประมาณ 602 กิโลเมตร

**พื้นที่** มีพื้นที่ประมาณ 12,533,961 ตารางกิโลเมตร หรือ 7,833,726 ไร่ เป็นจังหวัดที่มีพื้นที่ใหญ่เป็นอันดับ 5 รองจากจังหวัดเชียงใหม่ ตาก แม่ฮ่องสอน และเพชรบูรณ์

**อาณาเขต** ทิศเหนือ จดจังหวัดเชียงใหม่ พะเยา และเชียงราย ทิศใต้จดจังหวัดตาก ทิศตะวันออกจดจังหวัดแพร่ สุโขทัย และทิศตะวันออกจดจังหวัดลำพูน

**ลักษณะภูมิประเทศ** พื้นที่ของจังหวัดลำปางอยู่สูงกว่าระดับน้ำทะเล 268.60 เมตร มีลักษณะภูมิประเทศเป็นรูปวงรี สภาพพื้นที่โดยทั่วไปเป็นที่ราบสูงมีภูเขาสูงอยู่ทั่วไป และมีที่ราบลุ่มริมฝั่งแม่น้ำเป็นบางส่วนในบริเวณตอนกลางของจังหวัด

**ประชากร** จำนวนประชากรจนถึงสิ้นเดือนธันวาคม พ.ศ.2535 จังหวัดลำปางมีประชากรรวมทั้งสิ้น 788,028 คน เป็นชาย 397,378 คน หญิง 390,650 คน อำเภอที่มีประชากรอาศัยอยู่หนาแน่นมากที่สุดคือ อำเภอเมืองลำปาง รองลงมาได้แก่ อำเภอแม่ทะ เกาะคา เถิน งาว ตามลำดับ และโดยประชากรร้อยละ 98 เป็นชาวไทยพื้นเมืองเหนือ ความหนาแน่นของประชากรมีความหนาแน่นโดยเฉลี่ย 61.81 คนต่อ 1 ตารางกิโลเมตร มีจำนวนครัวเรือนทั้งจังหวัด 165,492 ครัวเรือน สัดส่วนจำนวนครัวเรือนต่อพื้นที่เท่ากับ 13.20 ครัวเรือนต่อ 1 ตารางกิโลเมตร มีอัตราการเกิดคิดเป็นร้อยละ 0.77 ต่อปี อัตราการตายเฉลี่ย 0.58 ต่อปี อัตราการเพิ่มของประชากรคิดเป็นร้อยละ 0.77 ต่อปี

**การปกครองและการบริหารราชการ** จังหวัดลำปางแบ่งการปกครองออกเป็น 13 อำเภอ 97 ตำบล 744 หมู่บ้าน การบริหารราชการมีหน่วยราชการแบ่งตามระเบียบบริหารราชการแผ่นดิน มีดังนี้ (1) ราชการบริหารส่วนกลางมีหน่วยงานตั้งอยู่ในเขตจังหวัด 77 หน่วยงาน (2) ราชการบริหารส่วนภูมิภาค มีหน่วยราชการส่วนภูมิภาคจำนวน 28 หน่วยงาน และอำเภอตามเขตการปกครอง (3) ราชการบริหารส่วนท้องถิ่นมีองค์การบริหารส่วนจังหวัด 1 แห่ง เทศบาล 1 แห่ง สุขาภิบาล 15 แห่ง และสภาตำบล 97 สภาตำบล

**ตารางที่ 2** พื้นที่อำเภอ จำนวนตำบล สภาตำบล หมู่บ้าน

อำเภอ	พื้นที่/กม <sup>2</sup>	ตำบล	สภาตำบล	หมู่บ้าน
1.เมืองลำปาง	1,156.623	18	18	138
2.เถิน	1,634.736	8	8	75
3.งาว	1,815.313	10	10	62
4.แม่ทะ	909.254	10	10	77
5.แม่พริก	538.921	4	4	24
6.แม่เมะ	860.440	5	5	32
7.ห้างฉัตร	684.757	7	7	62
8.เกาะคา	551.152	8	8	64
9.เสริมงาม	631.727	4	4	31
10.สบปราบ	502.464	4	4	28
11.แจ้ห่ม	1,354.121	6	6	47
12.วังเหนือ	1,034.323	7	7	64
13.เมืองปาน	865.103	5	5	40
รวม	12,530.975	97	97	744

ที่มา : ที่ทำการปกครองจังหวัดลำปาง

### 3.2 สภาพเศรษฐกิจ

เศรษฐกิจของจังหวัดลำปางในปี พ.ศ.2535 ขยายตัวในอัตราร้อยละ 6.2 ชะลอตัวลงจากปี ก่อนเล็กน้อย โดยชะลอตัวลงทุกสาขาการผลิต และชะลอตัวมากในสาขาการก่อสร้างและการบริการ ตามภาวะเศรษฐกิจส่วนรวมของประเทศ

3.2.1 การเกษตรกรรม เป็นสาขาการผลิตที่มีความสำคัญของจังหวัดลำปาง จากพื้นที่ ถัดครองทั้งหมดของจังหวัดลำปางประมาณ 7,833,726 ไร่ เป็นพื้นที่การเกษตร 1,124,252 ไร่ แยกเป็น ที่นา 576,229 ไร่ พื้นที่พืชไร่ 394,866 ไร่ สวนผลไม้ สวนผัก 43,531 ไร่ และพื้นที่อื่น ๆ ที่เกี่ยวข้องกับการเกษตร 2,804 ไร่ โดยมีพื้นที่ซึ่งอยู่ในเขตชลประทาน 402,116 ไร่ คิดเป็นร้อยละ 31 มีผู้ ประกอบการทางการเกษตร จำนวน 153,628 ครัวเรือน เฉลี่ยแล้วมีพื้นที่ถัดครองต่อหนึ่งครัวเรือน คั้งนี้ ที่นา 3.75 ไร่ พื้นที่พืชไร่ 2.57 ไร่ พื้นที่สวนผลไม้-สวนผัก 0.98 ไร่ และพื้นที่อื่น ๆ ที่เกี่ยวข้อง

ทางการเกษตร 0.02 ไร่ รวมแล้วเฉลี่ยทั้งหมด 7.32 ไร่ การใช้ที่ดินและการผลิต มีการเพาะปลูกพืชหลายชนิดที่มีการปลูกมากอันดับแรกคือ ข้าวนาปี รองลงมาเป็นอ้อยโรงงาน พืชเศรษฐกิจของจังหวัดลำปางแบ่งได้เป็น 5 กลุ่มพืชดังนี้

- พืชเศรษฐกิจประจำท้องถิ่น ได้แก่ ลำไย ส้มเกลี้ยง กระเทียม
- พืชอาหาร ได้แก่ งาม ข้าวโพดเลี้ยงสัตว์ และถั่วลิสง
- พืชเศรษฐกิจเพื่อการส่งออก ได้แก่ ข้าวบาสมาดิ
- พืชเศรษฐกิจเพื่อทดแทนการนำเข้า ได้แก่ ฝ้าย ข้าวสาลี ข้าวบาร์เลย์ ถั่วเหลือง
- พืชเศรษฐกิจเพื่อการอุตสาหกรรม ได้แก่ สับปะรด อ้อยโรงงาน ละหุ่ง ฝรั่ง ผักกาดเขียวปลี มะเขือเทศ

3.2.2 การสหกรณ์ ในปี พ.ศ.2535 มีสหกรณ์ต่าง ๆ ในจังหวัดลำปางจำนวน 54 สหกรณ์ แบ่งได้ 4 ประเภท สมาชิกประมาณ 78,605 คน ทุนเรือนหุ้นทั้งสิ้นประมาณ 433.78 ล้านบาท

ตารางที่ 8 แสดงถึงสหกรณ์ประเภทต่าง ๆ ในปี พ.ศ.2535

ประเภท	จำนวน	ทุนเรือนหุ้น (บาท)	สมาชิก (คน)
1.สหกรณ์การเกษตร	22	15,992,270	49,141
2.สหกรณ์ออมทรัพย์	20	415,935,872	16,353
3.สหกรณ์บริการ	6	811,400	2,723
4.สหกรณ์ร้านค้า	6	1,040,720	10,388
รวม	54	433,780,262	78,605

ที่มา : สำนักงานพาณิชย์จังหวัดลำปาง

3.2.3 การพาณิชย์กรรม สถิติการจดทะเบียนพาณิชย์ในเขตอำเภอเมืองลำปางคงอยู่สิ้นปี พ.ศ.2535 ทั้งสิ้นจำนวน 4,069 ราย การจดทะเบียนนิติบุคคลในจังหวัดลำปางคงอยู่สิ้นปี พ.ศ. 2535 ห้างหุ้นส่วนจำกัดรวมทั้งสิ้นจำนวน 897 ราย บริษัทจำกัดรวมทั้งสิ้นจำนวน 290 ราย

ปี พ.ศ.2535 ห้างหุ้นส่วนที่จดทะเบียนใหม่และเพิ่มทุนระหว่างปีมีจำนวน 123 ราย มีทุนจดทะเบียน 114 ล้านบาท บริษัทจำกัดมีจำนวน 55 ราย มีทุนจดทะเบียน 165 ล้านบาท และบุคคลธรรมดาจดทะเบียนพาณิชย์จำนวน 288 ราย และเลิกกิจการ 76 ราย

ตารางที่ 4 แสดงสถิติการจดทะเบียนพาณิชย์ในจังหวัดลำปาง ระหว่างปี พ.ศ.2533 - พ.ศ.2535

รายการ	ณ. ธ.ค.2533	ณ. ธ.ค.2534	ณ. ธ.ค.2535
ร้านค้าจดทะเบียนพาณิชย์ (เฉพาะอำเภอเมืองลำปาง)	6,792	3,857	4,069

ที่มา : สำนักงานพาณิชย์จังหวัดลำปาง

ตารางที่ 5 แสดงสถิติการจดทะเบียนนิติบุคคล ณ สำนักงานทะเบียนหุ้นส่วนบริษัทจังหวัด  
ลำปาง ระหว่างปี พ.ศ.2533 - พ.ศ.2535

ประเภทธุรกิจการค้า	จดทะเบียนใหม่หรือเพิ่มทุน			เลิกกิจการ	
	จำนวน (ราย)	ทุนจดทะเบียน (ล้านบาท)	ทุนชำระแล้ว (ล้านบาท)	จำนวน (ราย)	เงินลงทุน (ล้านบาท)
ปี พ.ศ.2533					
บริษัทจำกัด	52	231	-	6	10
ห้างหุ้นส่วนจำกัด	36	45	-	35	8
ห้างหุ้นส่วนสามัญ	-	-	-	-	-
ปี พ.ศ.2534					
บริษัทจำกัด	62	262	-	3	4
ห้างหุ้นส่วนจำกัด	91	123	-	28	5
ห้างหุ้นส่วนสามัญ	-	-	-	-	-
ปี พ.ศ.2535					
บริษัทจำกัด	55	165	160	8	5
ห้างหุ้นส่วนจำกัด	123	114	114	22	16
ห้างหุ้นส่วนสามัญ	-	-	-	-	-

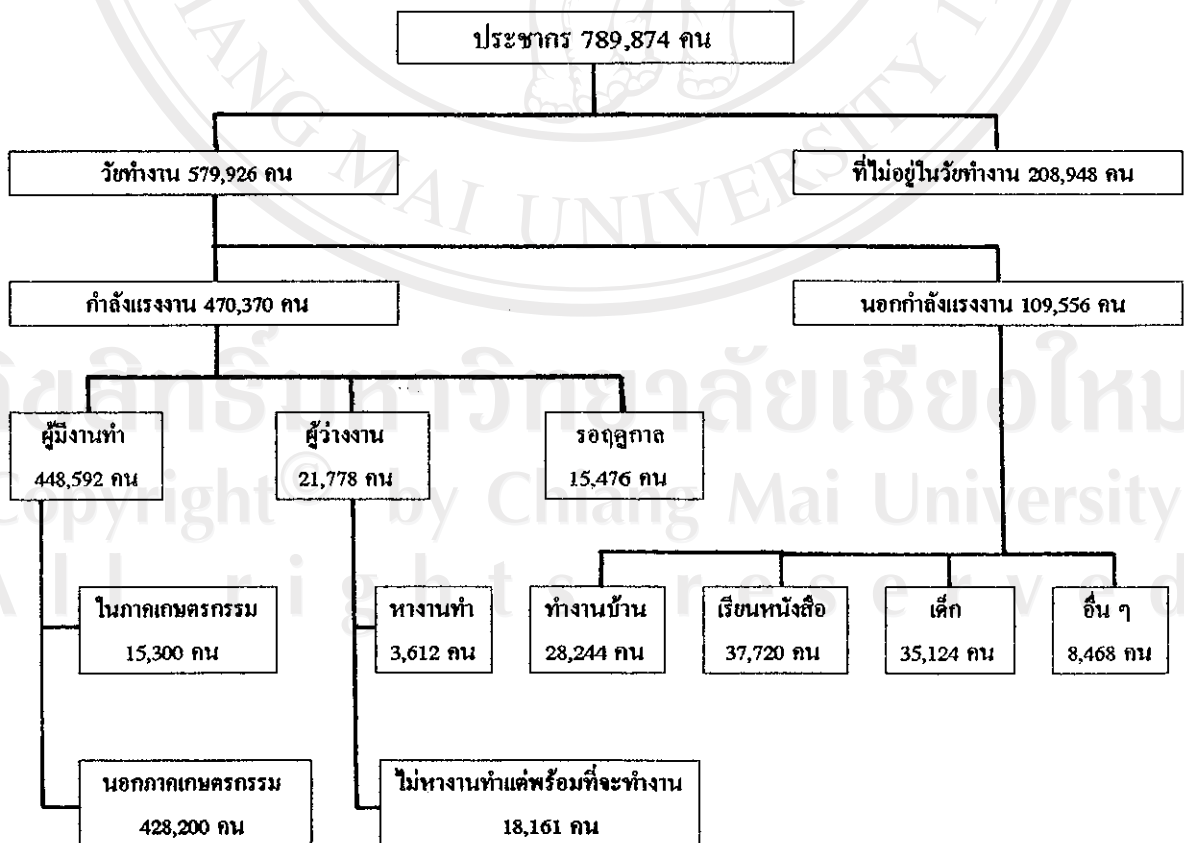
ที่มา : สำนักงานพาณิชย์จังหวัดลำปาง

8.2.4 แรงงาน อัตราค่าจ้างแรงงานตามกฎหมายกำหนด กำหนดอัตราค่าจ้างขั้นต่ำของ  
จังหวัดลำปางวันละ 96 บาท และในปี พ.ศ.2536 กำหนดไว้ 102 บาท (1 มีนาคม 2536) สำหรับการ  
จ่ายค่าจ้างโดยทั่วไปขึ้นอยู่กับลักษณะของงาน อุตสาหกรรมการผลิต ก่อสร้าง จ่ายค่าจ้างเป็นรายวัน

รายเหมา และรายขึ้น สำหรับประเภทบริการ พาณิชยกรรมหรือลูกจ้างประจำสำนักงาน ค่าจ้างเป็นรายเดือน

การเคลื่อนย้ายแรงงานจากการเกษตรสู่ภาคการผลิตอื่น ๆ ยังคงเป็นไปอย่างชั่วคราวโดยแรงงานจะเข้าสู่โรงงานอุตสาหกรรม นอกฤดูการเกษตรและกลับเข้าสู่ภาคเกษตรอีกเมื่อถึงฤดูการทำนา แต่มีแนวโน้มที่จะเคลื่อนย้ายออกสู่ภาคการผลิตอื่นอย่างถาวร เนื่องจากในปี พ.ศ.2532 เป็นต้นมา ราคาที่ดินสูงขึ้นเกษตรกรบางส่วนได้ขายที่ทำกินจึงมีแนวโน้มว่าเมื่อเกษตรกรไม่มีที่ดินทำกินยอมหันไปประกอบอาชีพอื่นแทน และในช่วงที่ตลาดแรงงานต่างประเทศมีความต้องการแรงงานมากแรงงานส่วนหนึ่งได้ออกไปทำงานต่างประเทศ และเมื่อกลับมาแรงงานเหล่านี้ส่วนใหญ่จะไม่ประกอบอาชีพทำการเกษตรเหมือนเดิม คาดว่าในอนาคตสัดส่วนการเคลื่อนย้ายแรงงานจากภาคเกษตรกรรมไปสู่ภาคการผลิตอุตสาหกรรมอื่น ๆ จะสูงขึ้นตามความต้องการแรงงานของอุตสาหกรรมที่มีการขยายการลงทุนสูงขึ้น

ตารางที่ 6 โครงสร้างประชากรและกำลังแรงงาน ในจังหวัดลำปาง ปี พ.ศ.2534



หมายเหตุ เป็นตัวเลขสำรวจเมื่อวันที่ 1 ตุลาคม 2534

### 3.3 การเงินและการคลัง

**3.3.1 การเงิน** โครงสร้างตลาดเงินในระบบของจังหวัดลำปางจะประกอบด้วยสถาบันการเงินสำคัญ 5 ประเภท ซึ่งทำหน้าที่ในการระดมเงินออมจากประชาชนและอำนวยสินเชื่อเพื่อหล่อเลี้ยงและสนับสนุนพัฒนาการภาคเศรษฐกิจต่าง ๆ สถาบันการเงินที่มีบทบาทสำคัญได้แก่ ธนาคารพาณิชย์สิ้นปี พ.ศ.2535 มีสาขารณาคารพาณิชย์เปิดดำเนินการทั้งสิ้น 30 สาขา ธนาคารออมสินมีสาขาที่เปิดดำเนินการทั้งสิ้น 8 สาขา ธนาคารเพื่อการเกษตรและสหกรณ์การเกษตรมีสาขาทั้งสิ้น 2 สาขา และมีหน่วยบริการตามอำเภอในจังหวัดลำปางอีก 10 หน่วยอำเภอ บริษัทเงินทุนหลักทรัพย์ในจังหวัดลำปางมีเพียง 1 แห่ง บริษัทเงินทุนอุตสาหกรรมแห่งประเทศไทยสาขาภาคเหนือ (ตอนบน) นอกจากนี้จังหวัดลำปางยังเป็นที่ตั้งของธนาคารแห่งประเทศไทยสาขาภาคเหนือ ปริมาณเงินหมุนเวียนผ่านระบบสาขารณาคารพาณิชย์ ทั้งนำฝากและเบิกถอนกับธนาคารแห่งประเทศไทยสาขาภาคเหนือเพิ่มขึ้นจากปีก่อนร้อยละ 18.2 คิดเป็นเงิน 6,293.6 ล้านบาท และเงินเบิกถอนเพิ่มขึ้นร้อยละ 27.5 คิดเป็นเงิน 5,790.7 ล้านบาท ปริมาณเงินฝากธนาคารพาณิชย์สิ้นปี พ.ศ.2535 มีจำนวน 10,217.1 ล้านบาท เพิ่มขึ้นร้อยละ 16.7 จากปี พ.ศ.2534 ปริมาณสินเชื่อธนาคารพาณิชย์ 8,254.4 ล้านบาท เพิ่มขึ้นร้อยละ 20.9 จากปี พ.ศ.2534 เงินโอนเข้าบัญชีเงินฝากของแรงงานจากต่างประเทศที่สาขารณาคารพาณิชย์ในจังหวัดลำปาง จำนวน 460.7 ล้านบาท เพิ่มขึ้นจากปี พ.ศ.2534 ร้อยละ 16.9 อัตราส่วนสินเชื่อต่อเงินฝาก 0.08 ต่อ 1 ทางด้านการประกันภัยในจังหวัดลำปาง มีบริษัทประกันชีวิตเข้ามาตั้งสำนักงานสาขาหรือสำนักงานตัวแทน จำนวน 11 บริษัท บริษัทประกันวินาศภัย จำนวน 2 บริษัท

ตารางที่ 7 แสดงปริมาณเงินฝากและปริมาณสินเชื่อของสาขานาครพาณิชย์ ในภาคเหนือ ณ สิ้นเดือนธันวาคม พ.ศ.2535

จังหวัด	เงินฝาก			เงินให้สินเชื่อ		
	จำนวนเงิน (ล้านบาท)	อัตราเพิ่มต่อปี		จำนวนเงิน (ล้านบาท)	อัตราเพิ่มต่อปี	
		35/34	34/33		35/34	34/33
ภาคเหนือตอนบน	88,789.89	15.16	15.70	88,257.81	21.97	25.79
เชียงใหม่	41,581.31	14.23	15.00	48,392.09	21.61	24.36
เชียงราย	13,351.83	17.34	17.28	13,460.45	26.16	36.61
แม่ฮ่องสอน	1,036.03	10.32	17.75	1,374.61	12.18	43.36
ลำพูน	3,653.02	12.75	17.11	4,053.52	29.16	44.29
พะเยา	3,484.09	15.39	23.91	4,017.13	25.90	26.62
น่าน	2,113.80	20.42	16.86	1,851.92	14.49	10.15
แพร่	4,152.36	16.00	13.15	3,738.86	18.59	13.10
ลำปาง	10,217.10	16.68	14.92	8,254.43	20.88	19.58
ตาก	4,200.35	13.95	13.68	3,114.80	13.34	24.83

ที่มา : ธนาคารแห่งประเทศไทย สาขาภาคเหนือ

**ตารางที่ 8** แสดงอัตราส่วนปริมาณสินเชื่อต่อปริมาณเงินฝากของสาขาธนาคารพาณิชย์  
ในภาคเหนือ ระหว่างปี พ.ศ.2533 - พ.ศ.2535

หน่วย : ร้อยละ

จังหวัด	ณ สิ้นปี พ.ศ.2533	ณ สิ้นปี พ.ศ.2534	ณ สิ้นปี พ.ศ.2535
ภาคเหนือตอนบน	91.48	99.46	105.88
เชียงใหม่	101.09	109.31	116.38
เชียงราย	80.50	93.76	100.81
แม่ฮ่องสอน	107.17	130.48	132.68
ลำพูน	78.62	96.87	110.96
พะเยา	103.42	105.68	115.30
น่าน	97.75	92.14	87.61
แพร่	88.07	88.07	90.04
ลำปาง	77.98	77.98	80.79
ตาก	74.55	74.55	74.15

ที่มา : หน่วยกำกับสถาบันการเงิน ธนาคารแห่งประเทศไทย สาขาภาคเหนือ

**3.3.2 การคลัง** ในปี พ.ศ.2535 การจัดเก็บรายได้ที่สำคัญ ได้แก่ รายได้จากสรรพากร และรายได้สรรพสามิต มีปริมาณทั้งสิ้น 436.19 ล้านบาท เทียบกับปริมาณ 391.79 ล้านบาทในปี พ.ศ. 2534 เพิ่มขึ้นร้อยละ 11.33 โดยรายได้สรรพากรจัดเก็บได้ทั้งสิ้น 433.98 ล้านบาท เพิ่มขึ้นร้อยละ 11.59 และเพิ่มขึ้นมากจากการจัดเก็บภาษีตามระบบภาษีใหม่ ซึ่งประกอบด้วยภาษีมูลค่าเพิ่ม ภาษีธุรกิจ และ ภาษีการค้า ทางด้านภาษีเงินได้นิติบุคคลจัดเก็บเพิ่มขึ้นเช่นกันนอกเหนือจากดอกเบี้ยเงินฝากธนาคาร เนื่องจากการเพิ่มลดหย่อนและลดอัตราภาษีเงินได้บุคคลธรรมดา ส่วนรายได้สรรพสามิตจัดเก็บทั้งสิ้น 2.21 ล้านบาท ลดลงร้อยละ 22.96 โดยลดลงมากจากการปรับโครงสร้างภาษีสรรพสามิตใหม่จากการนำภาษีมูลค่าเพิ่มมาใช้



**ตารางที่ 9** แสดงการจัดเก็บภาษีอากรของจังหวัดลำปางปีงบประมาณ พ.ศ.2534 - พ.ศ.2535

หน่วย : บาท

ประเภท	ปี พ.ศ.2534	ปี พ.ศ.2535	+ เพิ่ม - ลด
ภาษีเงินได้บุคคลธรรมดา	189,827,429.33	201,097,298.96	+ 5.94
ภาษีเงินได้นิติบุคคล	41,254,228.16	48,212,904.79	+ 16.87
ภาษีการค้า	122,340,992.67	65,440,794.40	+ 46.51
ภาษีมูลค่าเพิ่ม	-	61,238,818.62	**
ภาษีธุรกิจเฉพาะ	-	20,931,010.01	**
อากรแสตมป์	22,401,038.58	20,835,357.31	- 6.99
ภาษีการเดินทาง	5,544.00	2,495.00	- 55.00
อื่น ๆ	13,086,812.37	16,219,265.21	+ 23.94
รวม	388,916,045.11	433,979,944.30	+ 11.59

ที่มา : สำนักงานสรรพากรจังหวัดลำปาง

**ตารางที่ 10** แสดงรายรับรายจ่ายที่ผ่านสำนักงานคลังจังหวัดลำปางประจำปีงบประมาณ

พ.ศ.2535

เดือน	รายรับ (บาท)	รายจ่าย (บาท)
มกราคม 2535	3,503,173,661	3,515,747,153
กุมภาพันธ์ 2535	2,695,063,385	2,697,994,108
มีนาคม 2535	2,020,096,338	2,006,942,026
เมษายน 2535	2,912,629,959	2,911,243,292
พฤษภาคม 2535	2,579,252,975	2,586,848,984
มิถุนายน 2535	3,358,537,219	3,354,984,964
กรกฎาคม 2535	2,767,648,955	2,770,120,484
สิงหาคม 2535	2,152,062,354	2,846,692,886
กันยายน 2535	2,887,660,496	2,873,170,616
ตุลาคม 2535	2,363,343,440	2,368,673,184
พฤศจิกายน 2535	3,000,229,180	3,010,324,523
ธันวาคม 2535	2,882,036,050	2,872,332,564
รวม	33,121,734,010	33,815,074,784

ที่มา : คลังจังหวัดลำปาง

**3.3.3 ดัชนีราคาผู้บริโภค** ดัชนีราคาผู้บริโภคในภาคเหนือในปี พ.ศ.2535 ดัชนีราคาผู้บริโภคเพิ่มขึ้นในอัตราที่สูงขึ้น ร้อยละ 5.8 เทียบกับร้อยละ 5.7 ในปี พ.ศ.2534 ทั้งนี้เพราะมีปัจจัยสำคัญที่ส่งผลกระทบต่อระดับราคาสินค้า ได้แก่ การปรับเงินเดือนข้าราชการ และอัตราค่าจ้างขั้นต่ำเมื่อเดือนเมษายน พ.ศ.2535 และการประกาศขึ้นค่าไฟฟ้าในเดือนสิงหาคมปีเดียวกัน โดยราคาสินค้าหมวดอาหารและเครื่องคั้นเพิ่มขึ้นร้อยละ 7.4 เพิ่มขึ้นมากในหมวดอาหารที่ซื้อบริโภค และหมวดเนื้อสัตว์ ส่วนหมวดอื่นๆที่ไม่ใช่อาหารและเครื่องคั้นเพิ่มขึ้นร้อยละ 4.9 เพิ่มขึ้นมากในหมวดการบันเทิง การอ่านและการศึกษา

ส่วนดัชนีราคาผู้ผลิตเพิ่มขึ้นร้อยละ 3.8 เทียบกับร้อยละ 10.1 ในปี พ.ศ.2534 ทั้งนี้เป็นการเพิ่มขึ้นในหมวดผลิตผลเกษตรกรรมร้อยละ 4.0 ตามราคาผลไม้และพืชน้ำมัน ส่วนหมวดอาหารเพิ่มขึ้นร้อยละ 4.8 ตามราคาข้าว แป้งและผลิตภัณฑ์จากแป้ง หมวดเครื่องคั้นและยาสูบ และหมวดสินค้าอุตสาหกรรมเพิ่มขึ้นร้อยละ 0.6 และร้อยละ 3.4 ตามลำดับ

### **3.4 ภาพรวมภาคอุตสาหกรรม**

**3.4.1 ภาพรวมภาคอุตสาหกรรม** ข้อมูลสถิติโรงงานอุตสาหกรรมในจังหวัดลำปาง สิ้นเดือนพฤษภาคม พ.ศ.2536 มีจำนวนโรงงานอุตสาหกรรมทั้งสิ้น 1,730 โรงงาน เงินลงทุนทั้งสิ้น 3,648.77 ล้านบาท มีการจ้างงาน 17,334 คน โดยในจำนวน 1,730 โรงงานนี้เป็นโรงสีข้าว 871 โรงงาน อีก 859 โรงงานเป็นโรงงานทั่ว ๆ ไป

โรงงานอุตสาหกรรมในจังหวัดลำปางส่วนใหญ่เป็นอุตสาหกรรมขนาดเล็กจำนวน 824 โรงงาน (ไม่รวมโรงสีข้าว) หรือคิดเป็นร้อยละ 47.6 ของจำนวนโรงงานอุตสาหกรรมทั้งจังหวัด ส่วนโรงงานอุตสาหกรรมขนาดกลาง มีจำนวน 31 โรงงาน คิดเป็นร้อยละ 1.8 ของโรงงานทั้งหมด ได้แก่ โรงงานอาหาร เครื่องคั้น ไม้ เซรามิกส์ วัสดุก่อสร้าง ดุคทราย ฯลฯ และโรงงานอุตสาหกรรมขนาดใหญ่มีจำนวน 4 โรงงาน คิดเป็นร้อยละ 0.2 ของโรงงานทั้งหมด ได้แก่ โรงงานอาหารกระป๋อง โรงงานบรรจุก๊าซแอลพีจี

**ตารางที่ 11** แสดงจำนวนโรงงาน เงินทุน และคนงานทั้งหมด แยกตามขนาดโรงงาน  
ณ สิ้นเดือนกันยายน พ.ศ.2536

ขนาดโรงงาน	จำนวนโรงงาน	เงินทุน (ล้านบาท)	คนงาน
โรงงานขนาดเล็ก	1,695	1,330.52	14,388
โรงงานขนาดกลาง	31	666.25	2,784
โรงงานขนาดใหญ่	4	1,652.00	570
โรงงานทั้งหมด	1,730	3,648.77	17,742

ที่มา : สำนักงานอุตสาหกรรมจังหวัดลำปาง

หมายเหตุ : 1. โรงงานขนาดเล็ก หมายถึง โรงงานที่มีเงินทุนไม่เกิน 10 ล้านบาท

2. โรงงานขนาดกลาง หมายถึง โรงงานที่มีเงินทุนมากกว่า 10 ล้านบาท และไม่เกิน 100 ล้านบาท

3. โรงงานขนาดใหญ่ หมายถึง โรงงานที่มีเงินทุนมากกว่า 100 ล้านบาทขึ้นไป

**ตารางที่ 12** แสดงจำนวนโรงงานที่เพิ่มขึ้น ระหว่างปี พ.ศ.2532 - พ.ศ.2535

ปี พ.ศ.	จำนวนโรงงาน	เพิ่มขึ้น	คิดเป็นร้อยละ
2532	1,332	-	-
2533	1,396	64	4.80
2534	1,531	135	9.67
2535	1,730	199	13.00

ที่มา : สำนักงานอุตสาหกรรมจังหวัดลำปาง

3.4.2 การขยายตัวของโรงงานอุตสาหกรรม ในปี พ.ศ.2535 เพิ่มขึ้นทั้งสิ้น 199 โรงงาน คิดเป็นร้อยละ 13.0 เมื่อเทียบกับปี พ.ศ.2534 มีโรงงานเพิ่มขึ้น 135 โรงงาน คิดเป็นร้อยละ 9.67 จะเห็นได้ว่าการขยายตัวของโรงงานอุตสาหกรรมมีแนวโน้มเพิ่มขึ้นเรื่อย ๆ เนื่องจากจังหวัดลำปางเป็นจังหวัดที่มีทรัพยากรมาก และยังมีที่ว่างเปล่าที่ไม่ได้ใช้ประโยชน์อีกมาก อุตสาหกรรมส่วนใหญ่มีการขยายตัวเพิ่มขึ้นต่อเนื่องจากปีที่ผ่านมาซึ่งเป็นอุตสาหกรรมที่ผลิตเพื่อการส่งออก เช่น อุตสาหกรรมเซรามิกส์ เพิ่มขึ้นจำนวน 59 โรงงาน อุตสาหกรรมอาหารและเครื่องดื่มเพิ่มขึ้น 15 โรงงาน ซึ่งการขยายตัวดังกล่าวเป็นไปตามความต้องการที่เพิ่มขึ้นของตลาดส่งออก และขณะเดียวกันอุตสาหกรรมที่ผลิตเพื่อตอบสนองความต้องการภายในประเทศมีการขยายการผลิตตามอุปสงค์ภายในประเทศที่สูงขึ้น เช่น อุตสาหกรรมไม้ เพิ่มขึ้นจำนวน 32 โรงงาน อุตสาหกรรมบริการ 32 โรงงาน

**ตารางที่ 13** แสดงประเภทของอุตสาหกรรมแบ่งตามลักษณะการผลิต ปี พ.ศ.2535

ประเภทอุตสาหกรรม	จำนวนโรงงาน	เงินทุน (ล้านบาท)	คนงาน
อุตสาหกรรมเกี่ยวกับผลผลิตการเกษตร	978	1,782.25	4,127
อุตสาหกรรมไม้และประดิษฐกรรมจากไม้	237	681.54	4,742
อุตสาหกรรมบริการ	193	330.15	1,852
อุตสาหกรรมเซรามิกส์	150	411.30	4,438
อุตสาหกรรมอาหารและเครื่องดื่ม	61	150.20	688
อุตสาหกรรมแร่และโลหะ	6	13.70	150
อุตสาหกรรมผลิตภัณฑ์การก่อสร้าง	68	105.13	780
อุตสาหกรรมอื่น ๆ	37	174.50	965
รวม	1,730	3,648.77	17,742

ที่มา : สำนักงานอุตสาหกรรมจังหวัดลำปาง

**8.4.3 การส่งเสริมการลงทุนในจังหวัดลำปาง** ระหว่างเดือน มกราคม - สิงหาคม พ.ศ. 2535 มีผู้ประกอบการได้รับบัตรส่งเสริมการลงทุน 1 ราย เงินลงทุน 334.0 ล้านบาท และมีผู้เปิดดำเนินการ 2 ราย เงินลงทุน 277.4 ล้านบาท มีโรงงานอุตสาหกรรมที่ได้รับการส่งเสริมการลงทุนจากคณะกรรมการส่งเสริมการลงทุนจำนวน 24 ราย เงินลงทุน 3,387.8 ล้านบาท

**ตารางที่ 14** แสดงการส่งเสริมการลงทุนในจังหวัดลำปาง ระหว่างปี พ.ศ.2533 - พ.ศ.2535

ปี พ.ศ.	ขอรับการส่งเสริม		ได้รับอนุมัติ		ได้รับบัตร		เปิดดำเนินการ	
	ราย	เงินลงทุน	ราย	เงินลงทุน	ราย	เงินลงทุน	ราย	เงินลงทุน
2533	9	574.7	7	399.0	4	327.3	1	61.7
2534	2	355.8	5	501.3	6	269.8	2	26.1
มค.-สค.								
2534	2	355.8	3	143.5	3	177.5	1	26.1
มค.-สค.								
2535	-	-	-	-	1	334.0	2	289.1

ที่มา : สำนักงานคณะกรรมการส่งเสริมการลงทุน

ตารางที่ 15 เครื่องจักรภาวะเศรษฐกิจจังหวัดลำปาง ระหว่างปี พ.ศ.2534 - พ.ศ.2535

รายการ	หน่วย	2534	2535
1.การเงินการธนาคาร			
1.1 จำนวนสาขา ธนาคารพาณิชย์	สำนักงาน	30	30
1.2 เงินรับฝากที่ธนาคารพาณิชย์	ล้านบาท	8,757.0	10,217.0
1.3 เงินให้กู้ยืมของธนาคารพาณิชย์	ล้านบาท	6,828.0	8,254.0
1.4 สัดส่วนเงินให้กู้ยืมต่อเงินฝาก	ร้อยละ	78.0	80.8
1.5 เงินที่ธนาคารพาณิชย์นำฝาก ธปท.	ล้านบาท	5,305.0	6,294.0
1.6 เงินที่ธนาคารพาณิชย์เบิกถอนจาก ธปท.	ล้านบาท	4,560.0	5,791.0
2.เงินโอนจากแรงงานที่ไปทำงานยังต่างประเทศ	ล้านบาท	394.2	460.7
3.พื้นที่ที่ได้รับอนุญาตก่อสร้างในเขตเทศบาล	ตร.ม.	69,995.0	95,309.0
4.การส่งเสริมการลงทุน *			
4.1 ขอรับการส่งเสริมการลงทุน	ล้านบาท	355.8	-
4.2 ได้รับอนุมัติ	ล้านบาท	145.5	334.0
4.3 เปิดดำเนินการ	ล้านบาท	26.1	289.1

ธปท. หมายถึง ธนาคารแห่งประเทศไทย สาขาภาคเหนือ

\* หมายถึง เดือน มกราคม - สิงหาคม \*\* หมายถึง ปริมาณผลผลิต

-- หมายถึง ไม่มีข้อมูล

### 8.5 การบริการโครงสร้างพื้นฐาน

8.5.1 การคมนาคม การเดินทางจากกรุงเทพฯและจังหวัดอื่น ๆ มายังจังหวัดลำปางนับว่าสะดวกมาก เพราะสามารถเดินทางได้ทั้งทางรถยนต์ รถไฟ และโดยเครื่องบิน

ทางรถยนต์ มีทางหลวงแผ่นดินติดต่อกับจังหวัดตาก จังหวัดลำพูน จังหวัดแพร่ จังหวัดพะเยา จังหวัดเชียงราย และจังหวัดเชียงใหม่ การเดินทางติดต่อระหว่างอำเภอต่าง ๆ กับจังหวัดที่มีถนนเชื่อมต่อกันทุกอำเภอ โดยมีเส้นทางในความรับผิดชอบของหน่วยงานต่าง ๆ จำนวน 86 เส้นทาง นอกจากนี้มีเส้นทางรถโดยสารจากจังหวัดต่าง ๆ เข้าสู่สถานีขนส่งจังหวัดลำปาง 21 เส้นทางรถโดยสารประจำทางวิ่งเส้นทางระหว่างอำเภอต่าง ๆ ภายในจังหวัดลำปาง 5 เส้นทาง

ทางรถไฟ สามารถเดินทางโดยรถไฟสายเหนือจากกรุงเทพฯ-เชียงใหม่ ถึงสถานีรถไฟนครลำปาง ตามระยะทางรถไฟประมาณ 625 กิโลเมตร โดยมีทั้งขบวนรถเร็ว ขบวนรถด่วนและขบวนรถด่วนนครพิงค์ เดินทางเป็นประจำทุกวัน

ทางเครื่องบิน จังหวัดลำปางมีเที่ยวบินของบริษัทการบินไทยโดยใช้เครื่องบินไอพ่นขนาด 150 ที่นั่ง เดินทางจากกรุงเทพฯ-พิษณุโลก-ลำปาง ไป-กลับ เป็นประจำทุกวัน วันละ 2 เที่ยวบิน

### 3.5.2 การสื่อสาร ประกอบด้วยไปรษณีย์ และโทรศัพท์

ไปรษณีย์ จังหวัดลำปางมีที่ทำการไปรษณีย์โทรเลข 16 แห่ง อยู่ในเขตอำเภอเมือง 3 แห่งเขตอำเภอต่าง ๆ 13 แห่ง ศูนย์โทรคมนาคมลำปางซึ่งดำเนินการติดต่อสื่อสารผ่านดาวเทียมทั้งภายในและต่างประเทศทั่วโลก การบริการมีบริการรับ-ส่งไปรษณีย์โทรเลขทั่วไป บริการโทรศัพท์ทางไกลระหว่างประเทศ บริการรับส่งโทรสาร บริการวิทยุติดตามตัว วิทยุโทรศัพท์ และบริการโทรศัพท์เคลื่อนที่

โทรศัพท์ จังหวัดลำปาง มีชุมสายโทรศัพท์ จำนวน 1 แห่ง มีเลขหมายให้บริการจำนวนทั้งสิ้น 13,264 เลขหมาย การบริการผู้โทรศัพท์สาธารณะตามจุดต่าง ๆ ในเขตอำเภอเมืองลำปาง ได้เปิดดำเนินการแล้ว 178 จุด นอกจากนี้ยังจัดบริการโทรศัพท์สาธารณะในชนบทตามอำเภอต่าง ๆ ในจังหวัดลำปาง

การสื่อสารภาครัฐบาล จังหวัดลำปางมีฝ่ายการสื่อสารทางวิทยุของกรมการปกครองและกรมตำรวจครอบคลุมในทุกอำเภอการสื่อสารทางโทรศัพท์ โทรพิมพ์ ในข่ายของกองการสื่อสารสำนักงานปลัดกระทรวงมหาดไทย

3.5.3 การไฟฟ้า จังหวัดลำปางเป็นที่ตั้งของโรงงานผลิตกระแสไฟฟ้าพลังไอน้ำของการไฟฟ้าฝ่ายผลิตแห่งประเทศไทย ซึ่งใช้ถ่านหินลิกไนต์เป็นเชื้อเพลิงผลิตกระแสไฟฟ้าส่งจ่ายเข้าไประบบส่งจ่ายกำลังไฟฟ้าทั่วประเทศ

โรงไฟฟ้าแม่เมาะ ตั้งอยู่ที่ตำบลแม่เมาะ อำเภอแม่เมาะ เป็นโรงไฟฟ้าพลังความร้อนที่ใช้ถ่านหินลิกไนต์เป็นเชื้อเพลิง โดยแปรสภาพพลังงานที่สะสมอยู่ในถ่านหินให้เป็นพลังงานไฟฟ้าโดยใช้น้ำเป็นตัวกลางในกระบวนการแปรสภาพพลังงาน ในปัจจุบันมีโรงไฟฟ้าทั้งสิ้น 11 โรงแยกเป็น 2 แห่งคือ โรงไฟฟ้าแม่เมาะแห่งที่ 1 มีเครื่องผลิตไฟฟ้ารวม 3 เครื่อง คือเครื่องที่ 1, 2 และ 3 รวมกำลังการผลิตเครื่องละ 75,000 กิโลวัตต์ ใช้ถ่านหินลิกไนต์รวมกันประมาณวันละ 4,400 ตัน เดินทางเครื่องตั้งแต่ปี พ.ศ.2521, พ.ศ.2522, พ.ศ.2524 ตามลำดับ โรงไฟฟ้าแม่เมาะแห่งที่ 2 มีเครื่องผลิตไฟฟ้ารวม 8 เครื่อง คือเครื่องที่ 4-7 มีกำลังการผลิตเครื่องละ 125,000 กิโลวัตต์ ใช้ถ่านหินลิกไนต์รวม

กันประมาณวันละ 13,200 ตันเดินเครื่องมาตั้งแต่ปี พ.ศ.2527-พ.ศ.2528 และเครื่องที่ 8-11 มีกำลังการผลิตเครื่องละ 300,000 กิโลวัตต์ ใช้ถ่านหินลิกไนต์รวมกันประมาณวันละ 25,200 ตัน เดินเครื่องตั้งแต่ปี พ.ศ.2532-พ.ศ.2535 ตามลำดับ

สำหรับในด้านการบริการไฟฟ้า ในความรับผิดชอบของการไฟฟ้าส่วนภูมิภาคของจังหวัดลำปางนั้น มีสถานีจ่ายไฟฟ้าย่อย ซึ่งรับกระแสไฟฟ้าจากการไฟฟ้าฝ่ายผลิต 2 แห่ง คือ สถานีจ่ายไฟฟ้าย่อยลำปาง 1 (ต.ชมพู อ.เมือง จ.ลำปาง) และสถานีจ่ายไฟฟ้าย่อยลำปาง 2 (ต.พิชัย อ.เมือง จ.ลำปาง) สถานีจ่ายไฟฟ้าย่อยลำปาง 1 และลำปาง 2 นี้ จะทำการจ่ายกระแสไฟฟ้าให้อำเภอเมือง อำเภอเกาะคา อำเภอห้างฉัตร อำเภอแม่เมาะ และอำเภอแม่ทะ มีการใช้ไฟฟ้าสูงสุดประมาณ 43 เมกะวัตต์ นอกจากนี้ยังมีสถานีจ่ายไฟของการไฟฟ้าส่วนภูมิภาคอำเภอเถินรับกระแสไฟฟ้าจากสถานีจ่ายไฟของการไฟฟ้าฝ่ายผลิตแห่งประเทศไทย จ่ายกระแสไฟฟ้าให้อำเภอเถิน อำเภอแม่พริก และอำเภอสบปราบ มีการใช้ไฟฟ้าสูงสุด 5.5 เมกะวัตต์ ส่วนอำเภอแจ้ห่ม อำเภอวังเหนือ และอำเภอเมืองปาน รับกระแสไฟฟ้าจากการไฟฟ้าส่วนภูมิภาคจังหวัดพะเยา

#### อัตราค่าไฟฟ้าสำหรับธุรกิจอุตสาหกรรม

1. อุตสาหกรรมที่มีความต้องการพลังไฟฟ้าไม่ถึง 30 กิโลวัตต์ โดยต่อผ่านเครื่องวัดไฟฟ้าเครื่องเดียว

อัตรารายเดือน	35 หน่วยแรกหรือน้อยกว่า	เป็นเงิน	94.00 บาท
	หน่วยที่ 36-150	หน่วยละ	1.14 บาท
	หน่วยที่ 151-400	หน่วยละ	2.22 บาท
	หน่วยที่ 401 เป็นต้นไป	หน่วยละ	0.53 บาท

2. อุตสาหกรรมที่มีความต้องการพลังไฟฟ้าเฉลี่ยใน 15 นาทีสูงสุด ตั้งแต่ 30 กิโลวัตต์ แต่ไม่ถึง 2,000 กิโลวัตต์ โดยผ่านต่อเครื่องวัดไฟฟ้าเครื่องเดียว

1) ปริมาณการใช้พลังงานไฟฟ้าเฉลี่ย 3 เดือนก่อนหน้า ไม่เกิน 355,000 หน่วย

ต่อเดือน

อัตรารายเดือน

ก. ระดับแรงดันตั้งแต่ 69 กิโลวัตต์ขึ้นไป

- ค่าความต้องการพลังไฟฟ้า กิโลวัตต์ละ 188.00 บาท

- ค่าพลังงานไฟฟ้า หน่วยละ 1.03 บาท

ข. ระดับแรงดัน 11-33 กิโลวัตต์

- ค่าความต้องการพลังไฟฟ้า กิโลวัตต์ละ 210.00 บาท

- ค่าพลังงานไฟฟ้า หน่วยละ 1.03 บาท

ค.ระดับแรงดันต่ำกว่า 11 กิโลวัตต์

- ค่าความต้องการพลังไฟฟ้า กิโลวัตต์ละ 237.00 บาท

- ค่าพลังงานไฟฟ้า หน่วยละ 1.10 บาท

2) ปริมาณการใช้พลังงานไฟฟ้าเฉลี่ย 3 เดือนก่อนหน้าเกิน 395,000 หน่วย ต่อเดือน

อัตรารายเดือน

รายการ	ระดับแรงดัน (หน่วยกิโลโวลท์)		
	ตั้งแต่ 69	11 - 33	ต่ำกว่า 11
ค่าความต้องการพลังไฟฟ้า			
18.30-21.30 น.	กิโลวัตต์ละ 240.00	กิโลวัตต์ละ 305.00	กิโลวัตต์ละ 356.00
08.00-18.30 น.	กิโลวัตต์ละ 32.00	กิโลวัตต์ละ 63.00	กิโลวัตต์ละ 73.00
21.30-08.00 น.	ไม่คิดค่าความต้องการ	ไม่คิดค่าความต้องการ	ไม่คิดค่าความต้องการ
	การพลังไฟฟ้า	การพลังงานไฟฟ้า	การพลังงานไฟฟ้า
ค่าพลังงานไฟฟ้า.	หน่วยละ 1.03 บาท	หน่วยละ 1.07 บาท	หน่วยละ 1.10 บาท

3) สำหรับอุตสาหกรรมที่มีความต้องการพลังงานไฟฟ้าเฉลี่ยใน 15 นาที สูงสุดตั้งแต่ 2,000 กิโลวัตต์ขึ้นไป โดยต่อผ่านเครื่องวัดไฟฟ้าเครื่องเดียว

อัตรารายเดือน คิดตามช่วงเวลาของวัน

รายการ	ระดับแรงดัน (หน่วยกิโลโวลท์)	
	ตั้งแต่ 69	11 - 33
ค่าความต้องการพลังไฟฟ้า		
18.30-21.30 น.	กิโลวัตต์ละ 240 00 บาท	กิโลวัตต์ละ 305.00 บาท
08.00-18.30 น.	กิโลวัตต์ละ 32.00 บาท	กิโลวัตต์ละ 63.00 บาท
21.30-08.00 น.	ไม่คิดค่าความต้องการพลังไฟฟ้า	ไม่คิดค่าความต้องการพลังไฟฟ้า
ค่าพลังไฟฟ้า	หน่วยละ 1.03 บาท	หน่วยละ 1.07 บาท

3.5.4 การประปา การประปาในจังหวัดลำปางที่อยู่ในความรับผิดชอบของการประปาส่วนภูมิภาคจังหวัดลำปางมีดังนี้

1. การประปาลำปางแหล่งผลิตน้ำใช้คลองชลประทานจากเขื่อนกิ่วลม มีกำลังการผลิต 910 ม<sup>3</sup>/ชม. หรือ 21,840 ม<sup>3</sup>/วัน



2. การประปาเถิน แหล่งผลิตน้ำใช้น้ำจากแม่น้ำวัง มีพลังการผลิต 140 ม<sup>3</sup>/ชม.

หรือ 3,360 ม<sup>3</sup>/วัน

3. การประปาเกาะคา แหล่งผลิตน้ำใช้น้ำจากแม่น้ำวังมีกำลังการผลิต 80 ม<sup>3</sup>/ชม.

หรือ 1,920 ม<sup>3</sup>/วัน

แสดงอัตราน้ำประปา

ช่วงการใช้น้ำ (ลบ.ม./เดือน)	ประเภทผู้ใช้น้ำ		
	ที่อยู่อาศัย	ราชการ รัฐวิสาหกิจ และอื่น ๆ	ประเภทธุรกิจและ อุตสาหกรรม
0 - 10	3.75 (ไม่ต่ำกว่า 15 บาท)	5.00 (ไม่ต่ำกว่า 30 บาท)	8.00 (ไม่ต่ำกว่า 50 บาท)
11 - 20	4.50	6.00	12.00
21 - 30	6.50	7.25	15.00
31 - 50	8.50	8.50	18.00
51 - 80	9.00	9.00	19.00
81 - 100	9.50	9.50	20.00
101 - 300	10.00	10.00	21.00
301 - 1,000	10.25	10.25	22.00
1,001 - 2,000	10.50	10.50	21.00
2,001 - 3,000	10.75	10.75	20.00
3,001 ขึ้นไป	11.00	11.00	19.00