

บทที่ 4

วิธีการศึกษาและผลการศึกษา

ในการศึกษาการประเมินประสิทธิภาพของระบบกำกับดูแลผู้เสียหาย โดยใกล้ชิดเป็นรายผู้ประกอบการและให้เป็นปัจจุบันในเขตท้องที่ สำนักงานสรรพากรพื้นที่เชียงใหม่ 2 เพื่อทราบถึงทราบถึงแนวทางการวัดประสิทธิภาพการจัดเก็บภาษีโดยระบบงานกำกับดูแลผู้เสียหายโดยใกล้ชิดเป็นรายผู้ประกอบการและให้เป็นปัจจุบัน ให้เจ้าหน้าที่ผู้ปฏิบัติเข้าใจแนวนโยบายการจัดเก็บภาษีทั้งในปัจจุบันและอนาคตให้เป็นไปตามนโยบายของกรมสรรพากร ทั้งนี้ผลการศึกษาระบุตามรายงานการจัดเก็บภาษี นอกจากนี้จะเป็นการสรุปผลการบริหารจัดการจัดเก็บภาษีในระบบงานกำกับดูแลผู้เสียหาย โดยใกล้ชิดเป็นรายผู้ประกอบการแล้ว ยังจะทำให้สามารถประเมินผลการทำงานของผู้ปฏิบัติงานในสำนักงานสรรพากรพื้นที่เชียงใหม่ 2 ดังนี้

4.1 ศึกษาการบริหารงานตามนโยบายของกรมสรรพากร

กรมสรรพากรมีแนวนโยบายที่จะให้ข้าราชการปรับเปลี่ยนวิธีการทำงานมาเป็นผู้ให้บริการ และอำนวยความสะดวกในทุก ๆ ด้านแก่ประชาชน ซึ่งผลของการปฏิรูปจะต้องสะท้อนให้เห็นถึงความสำเร็จในการตอบสนองกิจกรรมและการแข่งขันในระบบเศรษฐกิจเสรีของโลกได้ กรมสรรพากรจึงต้องปรับปรุงการปฏิบัติงานตามการบริหารราชการแนวใหม่ที่มุ่งเน้นผลผลิตและผลลัพธ์ การบริหารแนวใหม่ตามการปฏิรูประบบราชการจะต้องมีการปฏิบัติงานที่มีความชัดเจนเป็นรูปธรรมวัดผลได้ มีการตรวจสอบและประเมินผลทุกระดับโดยมีกรอบกลยุทธ์และกลยุทธ์การทำงานดังนี้

ยุทธศาสตร์การจัดสรรงบประมาณ	ยุทธศาสตร์กระทรวง	กลยุทธ์กรมสรรพากร
<ul style="list-style-type: none"> ● การปรับโครงสร้างของประเทศ เพื่อเพิ่มขีดความสามารถในการแข่งขันที่ยั่งยืน 	<ul style="list-style-type: none"> ● การสร้างความยั่งยืนทางการคลัง 	<ul style="list-style-type: none"> ● กำกับดูแลผู้เสียภาษี ให้เสียภาษีถูกต้องและเป็นปัจจุบัน ● เร่งสำรวจเพื่อดึงผู้เสียภาษีรายใหม่เข้าระบบ ● เร่งพัฒนาศักยภาพบุคลากรเพื่อยกระดับประสิทธิภาพ
<ul style="list-style-type: none"> ● การบริหารจัดการประเทศ 	<ul style="list-style-type: none"> ● การสร้างระบบบริหารที่ทันสมัย 	<ul style="list-style-type: none"> ● พัฒนากกรมสรรพากรให้เป็น e-Revenue เพื่อเพิ่มประสิทธิภาพการจัดเก็บภาษีและการให้บริการ

ภาพรวมในการบริหารการจัดเก็บภาษีของกรมสรรพากรคือ ในปีงบประมาณ 2546 มีเป้าหมายผลการจัดเก็บภาษี 538,000 ล้านบาท และการพัฒนาระบบเทคโนโลยีเพื่อเพิ่มประสิทธิภาพ และจำนวนผู้เสียภาษีที่กำกับดูแล 800,000 ราย ผู้ประกอบการที่เข้าระบบเพิ่มใหม่ 50,000 ราย

4.2 ศึกษาผลการดำเนินการบริหารงานในระบบกำกับดูแลผู้เสียภาษี โดยใกล้ชิดเป็นรายผู้ประกอบการ และให้เป็นปัจจุบันในเขตท้องที่ สำนักงานสรรพากรพื้นที่เชียงใหม่ 2

ผลการจัดเก็บภาษี ผลการปฏิบัติงานการกำกับดูแลผู้เสียภาษีตามนโยบายของกรมสรรพากร ตลอดจนรายงานการประชุมและเอกสารอื่นๆ ที่เกี่ยวข้องของสำนักงานสรรพากรพื้นที่เชียงใหม่ 2 ในช่วงปีงบประมาณ 2545 (ตุลาคม 2544-กันยายน 2545) ซึ่งจะเสนอผลการศึกษาดังนี้

ตารางที่ 4.1 แสดงสัดส่วนการจัดเก็บภาษีอากรรายลักษณะจัดเก็บปีงบประมาณ 2541-2545 สำนักงาน
สรรพากรพื้นที่เชียงใหม่ 2

หน่วย : ล้านบาท

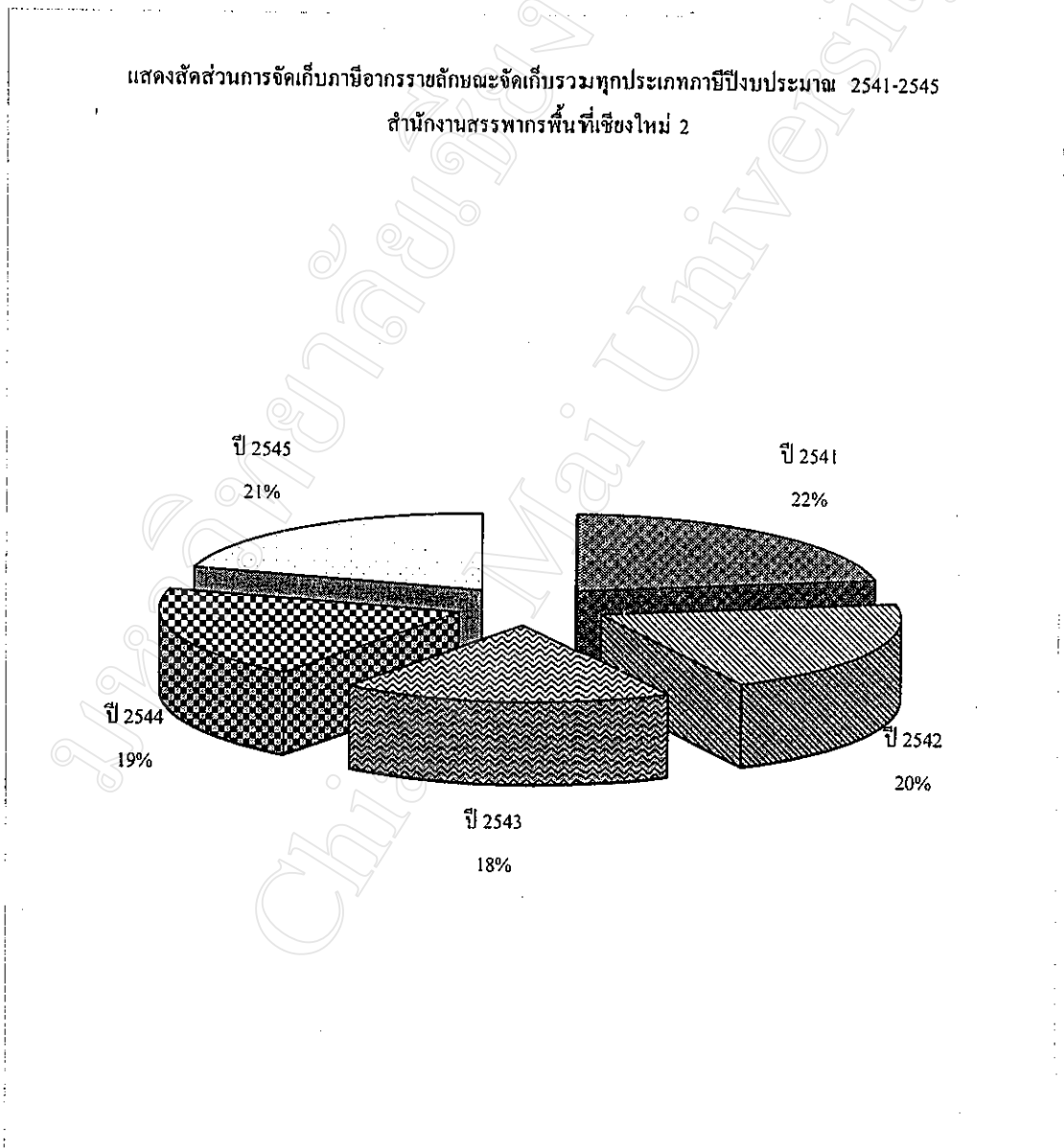
ลักษณะจัดเก็บ	ผลการจัดเก็บ									
	ปี 2541		ปี 2542		ปี 2543		ปี 2544		ปี 2545	
	จำนวน	ร้อยละ	จำนวน	ร้อยละ	จำนวน	ร้อยละ	จำนวน	ร้อยละ	จำนวน	ร้อยละ
ภาษีเงินได้นิติบุคคลธรรมดา	270.100	51.62	235.201	48.34	174.527	41.02	194.461	42.25	220.487	44.13
1. หัก ณ ที่จ่าย	237.182	45.33	197.718	40.63	145.172	34.12	160.273	34.82	176.071	35.24
1.1 ภาคเอกชน	237.182	45.33	197.718	40.63	145.149	34.12	159.297	34.61	174.476	34.92
1.1.1 เงินเดือน (ภ.ง.ด. 1)	33.989	6.50	33.023	6.79	33.522	7.88	46.157	10.03	53.505	10.71
1.1.2 ดอกเบี้ย (ภ.ง.ด. 2)	141.014	26.95	107.318	22.06	55.226	12.98	40.456	8.79	32.098	6.42
1.1.3 การรับจ้างทำของและอื่นๆ (ภ.ง.ด. 3)	7.843	1.50	9.068	1.86	10.718	2.52	15.008	3.26	17.470	3.50
1.1.4 อสังหาริมทรัพย์ (ส.พ.ก.20)	54.337	10.38	48.308	9.93	45.683	10.74	57.676	12.53	71.403	14.29
1.2 ภาครัฐบาล (แบบ 4112, 4113)	0.000	0.00	0.000	0.00	0.022	0.01	0.977	0.21	1.595	0.32
2. ยื่นสิ้นปีปฏิทิน (ภ.ง.ด.90, 91)	19.933	3.81	23.582	4.85	15.695	3.69	19.238	4.18	27.497	5.50
2.1 ภ.ง.ด. 90	12.128	2.32	15.534	3.19	10.914	2.57	11.891	2.58	19.414	3.89
2.2 ภ.ง.ด. 91	7.805	1.49	8.048	1.65	4.781	1.12	7.347	1.60	8.083	1.62
3. ยื่นครึ่งปีปฏิทิน (ภ.ง.ด. 94)	5.655	1.08	6.325	1.30	6.082	1.43	6.150	1.34	8.514	1.70
4. เร่งรัดภาษีอากรค้าง (ท.ป. 3)	7.330	1.40	7.575	1.56	7.578	1.78	8.798	1.91	8.405	1.68
ภาษีเงินได้นิติบุคคล	38.372	7.33	48.624	9.99	68.159	16.02	89.261	19.39	88.109	17.63
1. ภาษีจากกำไรสุทธิ (ภ.ง.ด. 50)	13.856	2.65	11.547	2.37	17.532	4.12	35.476	7.71	23.958	4.79
2. ภาษีจากประมาณการกำไรสุทธิ (ภ.ง.ด. 51)	3.983	0.76	8.786	1.81	21.519	5.06	16.954	3.68	19.504	3.90
3. ภาษีจากกิจการขนส่งระหว่างประเทศ (ภ.ง.ด. 52)	0.000	0.00	0.000	0.00	0.000	0.00	0.000	0.00	0.000	0.00
4. ภาษีหัก ณ ที่จ่ายภาคเอกชน (ภ.ง.ด.53)	11.405	2.18	13.042	2.68	15.916	3.74	19.113	4.15	23.371	4.68
5. คลังหัก ณ ที่จ่าย (แบบ 4117)	0.000	0.00	0.000	0.00	0.000	0.00	0.185	0.04	0.437	0.09
6. ภาษีจากค่าบริการและจำหน่ายกำไร (ภ.ง.ด. 54)	1.228	0.23	2.016	0.41	1.735	0.41	4.249	0.92	4.136	0.83
7. ภาษีจากมูลนิธิและสมาคม (ภ.ง.ด. 55)	0.627	0.12	0.320	0.07	0.265	0.06	0.235	0.05	0.324	0.06
8. ภาษีหัก ณ ที่จ่ายจากอสังหาริมทรัพย์	5.229	1.00	8.705	1.79	5.975	1.40	6.039	1.31	9.513	1.90
9. เร่งรัดภาษีอากรค้าง (ท.ป. 3)	2.044	0.39	4.209	0.87	5.216	1.23	7.010	1.52	6.866	1.37
ภาษีการค้า	0.000	0.00	0.000	0.00		0.00		0.00		0.00

ตารางที่ 4.1 (ต่อ) แสดงสัดส่วนการจัดเก็บภาษีอากรรายละเอียดจัดเก็บปีงบประมาณ 2541-2545
สำนักงานสรรพากรพื้นที่เชียงใหม่ 2

หน่วย : ล้านบาท

ลักษณะจัดเก็บ	ผลการจัดเก็บ									
	ปี 2541		ปี 2542		ปี 2543		ปี 2544		ปี 2545	
	จำนวน	ร้อยละ	จำนวน	ร้อยละ	จำนวน	ร้อยละ	จำนวน	ร้อยละ	จำนวน	ร้อยละ
ภาษีมูลค่าเพิ่ม	139.993	26.75	131.550	27.04	129.299	30.39	150.352	32.67	157.875	31.60
1. ภาษีจากการนำเข้า	8.321	1.59	0.162	0.03	0.767	0.18	0.869	0.19	0.035	0.01
2. ภาษีที่กรมสรรพสามิตจัดเก็บให้	11.102	2.12	11.145	2.29	15.284	3.59	8.279	1.80	8.814	1.76
3. ภาษีขาขยกภาษีซื้อ (ภ.พ. 30)	110.374	21.09	105.232	21.63	102.255	24.04	133.183	28.94	145.703	29.16
4. ภาษีจากขอยกรวรับ (ภ.พ. 31)	2.414	0.46	1.808	0.37	0.019	0.00	0.017	0.00	0.000	0.00
5. ภาษีจากการนำส่ง (ภ.พ. 36)	1.416	0.27	1.570	0.32	1.156	0.27	0.772	0.17	1.054	0.21
6. เร่งรัดภาษีอากรค้าง	6.366	1.22	11.634	2.39	9.819	2.31	7.231	1.57	2.269	0.45
ภาษีสรรพสามิต	55.558	10.62	55.554	11.42	35.974	8.46	8.309	1.81	11.395	2.28
1. ผู้เสียภาษีสรรพสามิต (ภ.ร.40)	51.138	9.77	26.233	5.39	5.834	1.37	5.197	1.13	4.290	0.86
2. ที่ดินจัดเก็บ	0.000	0.00	25.720	5.29	28.653	6.73	1.467	0.32	5.790	1.16
3. เร่งรัดภาษีอากรค้าง (ท.ป. 3)	4.420	0.84	3.601	0.74	1.487	0.35	1.645	0.36	1.315	0.26
อากรแสตมป์	17.190	3.28	14.275	2.93	16.263	3.82	16.922	3.68	20.724	4.15
1. สัญญาเช่าตราสาร	2.579	0.49	2.350	0.48	2.661	0.63	2.967	0.64	4.020	0.80
1.1 ชำระเป็นตัวเงิน (อ.ส. 4)	0.435	0.08	0.677	0.14	0.748	0.18	0.824	0.18	1.549	0.31
1.2 ชำระเป็นอากร (อ.ส. 10)	1.760	0.34	1.390	0.29	1.579	0.37	1.718	0.37	1.865	0.37
1.3 ชำระเป็นตัวเงิน (อ.ส. 4ข)	0.385	0.07	0.283	0.06	0.334	0.08	0.424	0.09	0.605	0.12
2. ตราสารเช็ค (อ.ส. 4ก)	1.251	0.24	1.192	0.25	1.232	0.29	1.259	0.27	1.331	0.27
3. โอนก่อตั้งสิทธิเกี่ยวกับอสังหาริมทรัพย์ (ส.พ.ก. 20)	11.997	2.29	8.747	1.80	9.687	2.28	9.734	2.11	12.341	2.47
4. การจดทะเบียนรถและล้อเลื่อน	1.362	0.26	1.986	0.41	2.676	0.63	2.962	0.64	3.033	0.61
5. เร่งรัดภาษีอากรค้าง (ท.ป. 3)	0.000	0.00	0.000	0.00	0.008	0.00	0.000	0.00	0.000	0.00
รายได้อื่นๆ	2.079	0.40	1.368	0.28	1.218	0.29	0.953	0.21	1.089	0.22
1. ค่าปรับภาษีอากร	2.066	0.39	1.364	0.28	1.216	0.29	0.952	0.21	0.951	0.19
2. อื่นๆ	0.012	0.00	0.004	0.00	0.002	0.00	0.001	0.00	0.138	0.03
รวมทุกประเภทภาษีอากร	523.292	100.00	486.571	100.00	425.439	100.00	460.256	100.00	499.679	100.00
กรมสรรพากรจัดเก็บ	430.943	82.35	381.798	78.47	316.692	74.44	372.069	80.84	386.719	77.39
หน่วยงานอื่นจัดเก็บ	92.349	17.65	104.773	21.53	108.747	25.56	88.188	19.16	112.960	22.61

จากตารางที่ 4.1 จะพบว่า สัดส่วนในการจัดเก็บภาษี มีแนวโน้มไปในทิศทางเดียวกับเศรษฐกิจ เมื่อเปรียบเทียบ ผลการจัดเก็บรวมทั้ง 5 ปี พบว่า ปีงบประมาณ 2541 เก็บได้ร้อยละ 22 ปีงบประมาณ 2542 เก็บได้ร้อยละ 20 ปีงบประมาณ 2543 เก็บได้ ร้อยละ 18 ปีงบประมาณ 2544 เก็บได้ร้อยละ 19 และปีงบประมาณ 2545 เก็บได้ร้อยละ 21 ตามที่ได้แสดงไว้ในภาพที่ 4.1

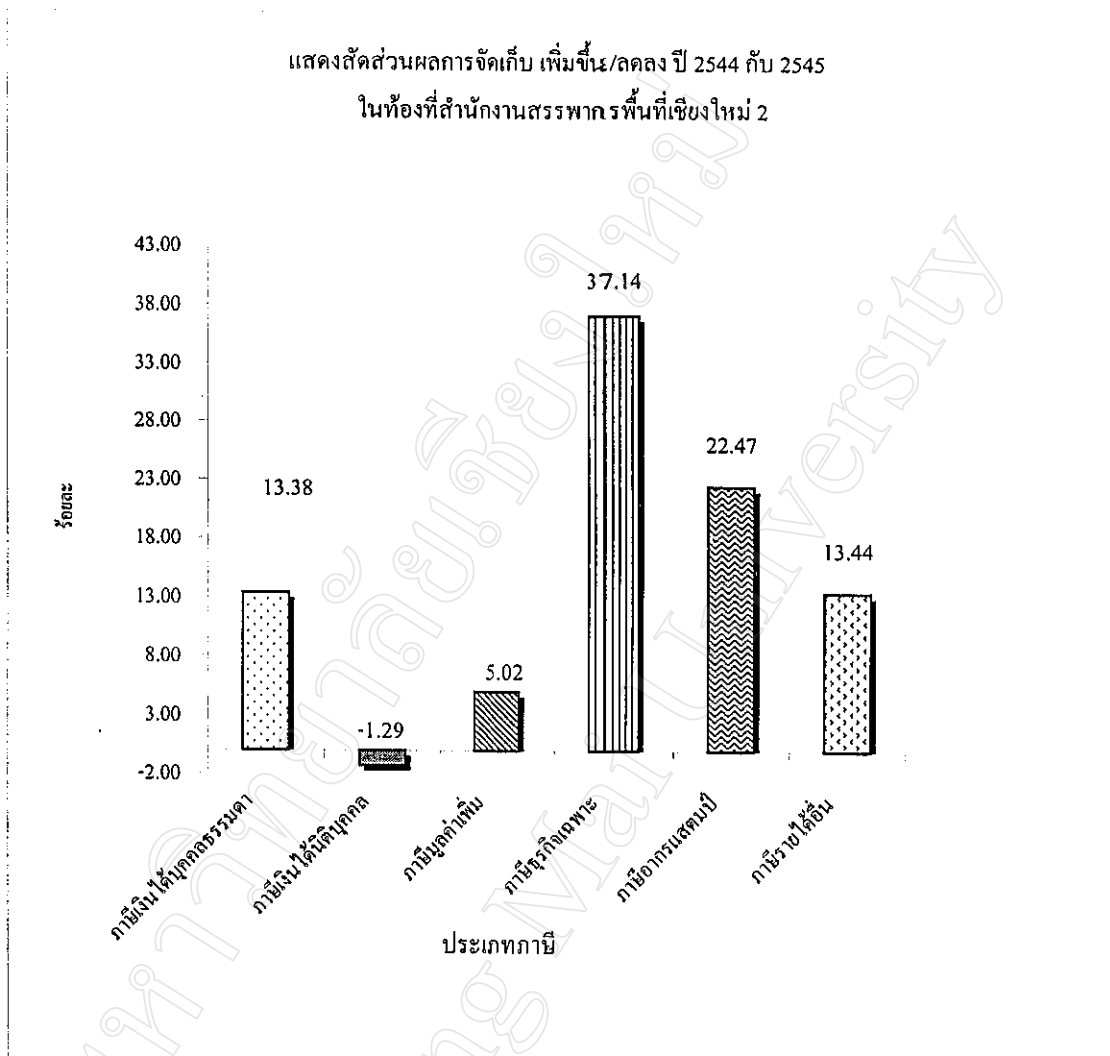


ภาพที่ 4.1 แสดงสัดส่วนของการจัดเก็บภาษีอากรรายลักษณะจัดเก็บรวมทุกประเภทภาษี ปีงบประมาณ 2541 ถึง 2545 ของสำนักงานสรรพากรพื้นที่เชียงใหม่ 2

ตารางที่ 4.2 แสดงการเปรียบเทียบการจัดเก็บภาษีอากรทุกประเภทภาษี ปีงบประมาณ 2544 กับ ปี 2545 ในท้องที่สำนักงานสรรพากรพื้นที่เชียงใหม่ 2

ประเภทภาษี	ผลการจัดเก็บ ปีงบประมาณ 2544	ผลการจัดเก็บ ปีงบประมาณ 2545	สัดส่วนผลการจัดเก็บ เพิ่มขึ้น/ลดลง ปี 2544 และ 2545 ร้อยละ
ภาษีเงินได้บุคคลธรรมดา	194.46	220.49	13.38
ภาษีเงินได้นิติบุคคล	89.26	88.11	-1.29
ภาษีมูลค่าเพิ่ม	150.35	157.90	5.02
ภาษีธุรกิจเฉพาะ	8.31	11.40	37.14
ภาษีอากรแสตมป์	16.92	20.72	22.47
ภาษีรายได้อื่น	0.96	1.09	13.44
รวมทุกประเภทภาษี	460.26	499.70	8.57

จากตารางที่ 4.2 แสดงการเปรียบเทียบผลการจัดเก็บภาษีอากรทุกประเภทภาษี ปีงบประมาณ 2544 กับปีงบประมาณ 2545 พบว่า สูงกว่าปีก่อนทุกประเภทภาษี ยกเว้นภาษีเงินได้นิติบุคคล ลดลงในอัตราร้อยละ 1.29 ซึ่งได้แสดงให้เห็นดังภาพที่ 4.2

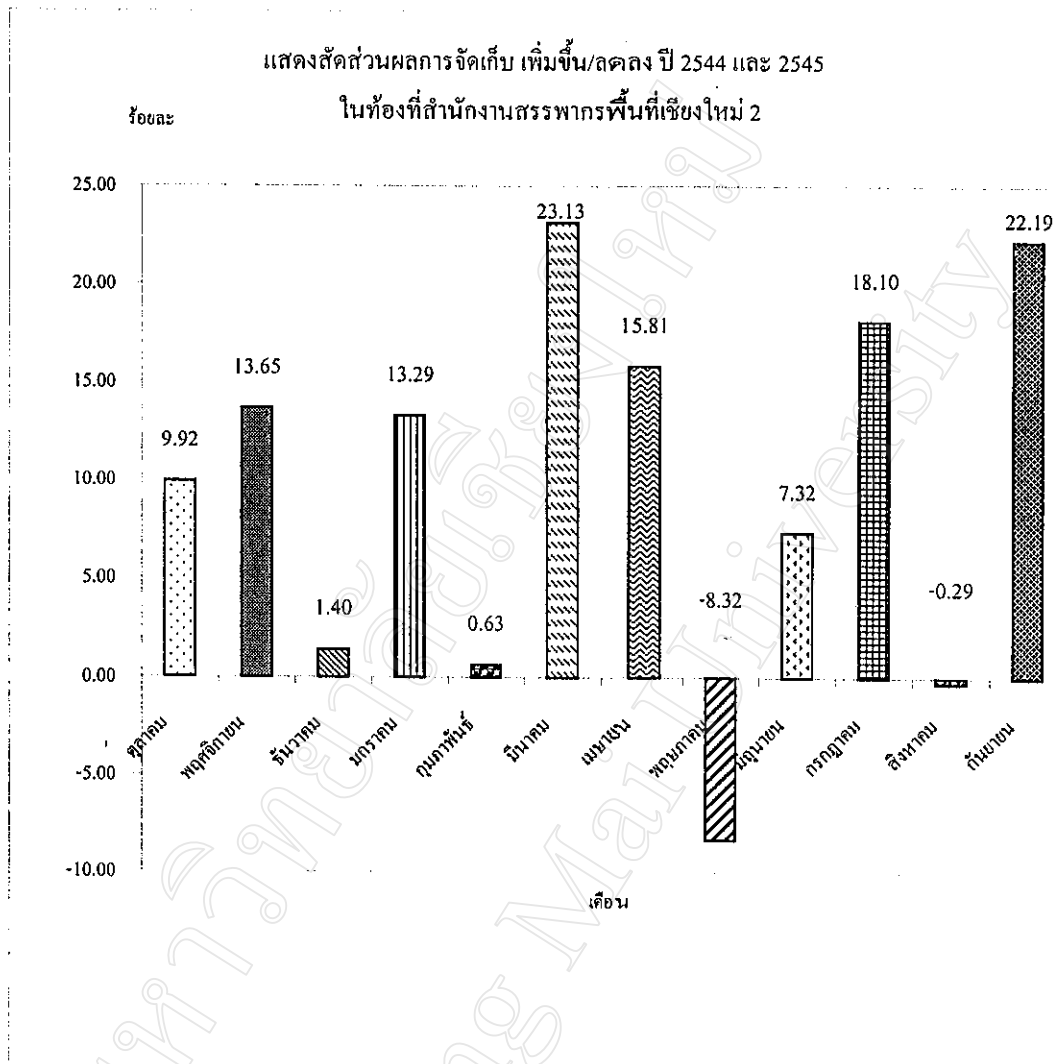


ภาพที่ 4.2 แสดงสัดส่วนผลการจัดเก็บเพิ่มขึ้น/ลดลง ปีงบประมาณ 2544 กับ 2545 ในท้องที่สำนักงานสรรพากรพื้นที่เชียงใหม่ 2

ตารางที่ 4.3 แสดงการเปรียบเทียบการจัดเก็บภาษีอากรทุกประเภทภาษีแยกเป็นรายเดือน ปีงบประมาณ 2544 กับปี 2545 ในท้องที่สำนักงานสรรพากรพื้นที่เชียงใหม่ 2

เดือนภาษี	ผลการจัดเก็บ ปีงบประมาณ 2544	ผลการจัดเก็บ ปีงบประมาณ 2545	สัดส่วนผลการจัดเก็บ เพิ่มขึ้น/ลดลง ปี 2544 และ 2545 ร้อยละ
ตุลาคม	31.54	34.67	9.92
พฤศจิกายน	30.03	34.14	13.65
ธันวาคม	30.26	30.68	1.40
มกราคม	35.11	39.77	13.29
กุมภาพันธ์	36.94	37.18	0.63
มีนาคม	46.23	56.92	23.13
เมษายน	35.75	41.40	15.81
พฤษภาคม	65.17	59.75	-8.32
มิถุนายน	33.87	36.35	7.32
กรกฎาคม	31.53	37.23	18.10
สิงหาคม	48.14	48.00	-0.29
กันยายน	35.70	43.62	22.19
รวม	460.26	499.70	8.57

จากตารางที่ 4.3 แสดงผลการเปรียบเทียบการจัดเก็บภาษีอากรทุกประเภทภาษี แยกเป็นรายเดือนภาษี พบว่าสามารถเก็บได้สูงกว่าเดือนเดียวกันของปีก่อน ยกเว้นในเดือนพฤษภาคม 2545 ที่ลดลงร้อยละ 8.32 และเดือนสิงหาคม 2545 ลดลง 0.29 ดังได้แสดงไว้ในภาพที่ 4.3

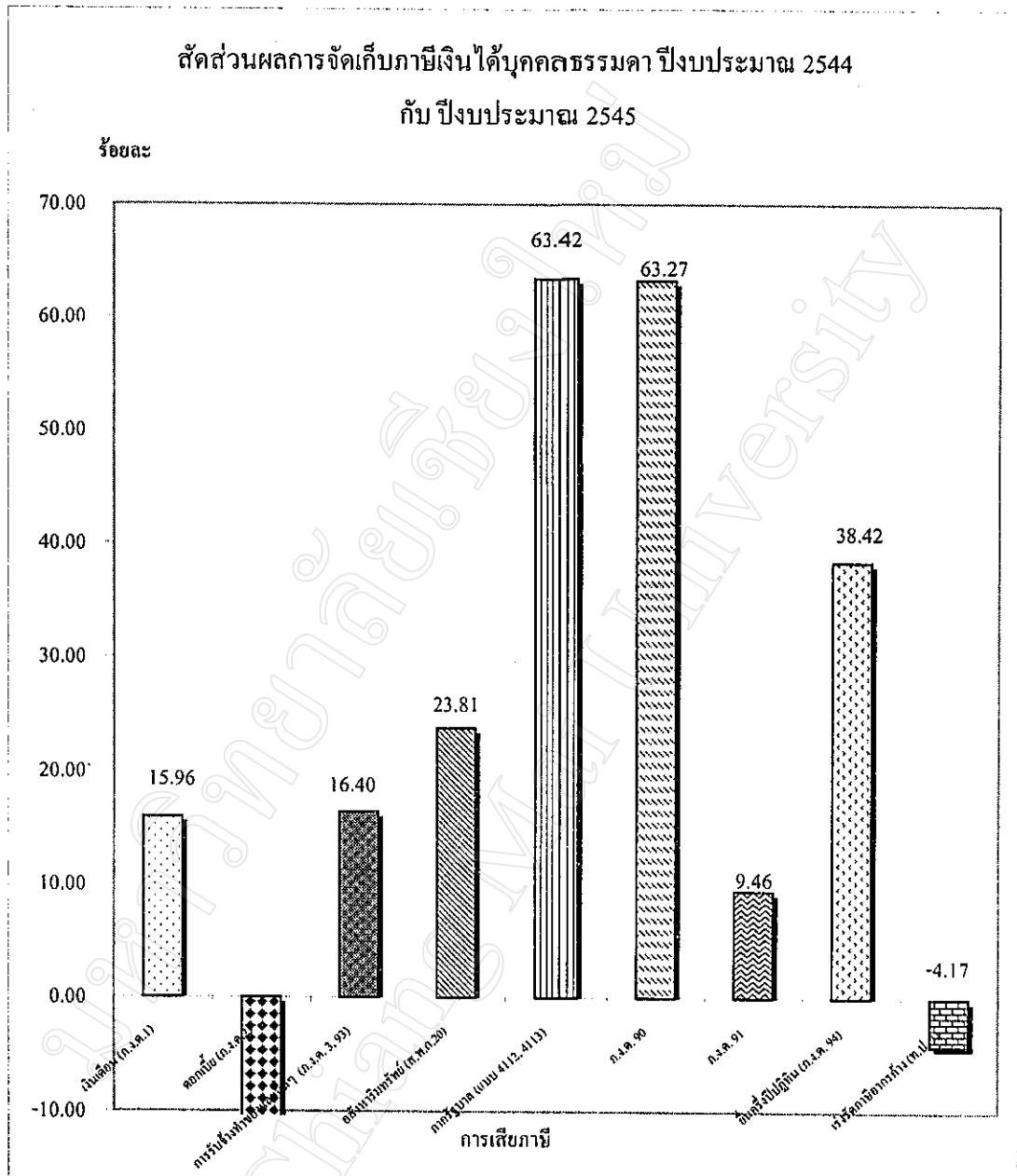


ภาพที่ 4.3 แสดงสัดส่วนผลการจัดเก็บ เพิ่มขึ้น/ลดลง ปี 2544 และ 2545 ในท้องที่ สำนักงานสรรพากรพื้นที่เชียงใหม่ 2

ตารางที่ 4.4 แสดงการเปรียบเทียบการจัดเก็บภาษีอากร ประเภทภาษีเงินได้บุคคลธรรมดาปีงบประมาณ 2544 กับ 2545 ในห้องที่สำนักงานสรรพากรพื้นที่เชียงใหม่ 2

ประเภทภาษี เงินได้บุคคลธรรมดา	ผลการจัดเก็บ ปีงบประมาณ 2544	ผลการจัดเก็บ ปีงบประมาณ 2545	สัดส่วนผลการจัดเก็บ เพิ่มขึ้น/ลดลง ปี 2544 และ 2545 ร้อยละ
เงินเดือน (ภ.ง.ด.1)	46.16	53.53	15.96
ดอกเบี้ย (ภ.ง.ด.2)	40.46	32.10	-20.66
การรับจ้างทำของและอื่นๆ (ภ.ง.ด. 3, 93)	15.01	17.47	16.40
อสังหาริมทรัพย์ (ส.พ.ก.20)	57.68	71.41	23.81
ภาครัฐบาล (แบบ 4112, 4113)	0.98	1.60	63.42
ภ.ง.ด. 90	11.89	19.41	63.27
ภ.ง.ด. 91	7.34	8.04	9.46
ยื่นครึ่งปีปฏิทิน (ภ.ง.ด. 94)	6.15	8.51	38.42
เร่งรัดภาษีอากรค้าง (ท.ป. 3)	8.79	8.43	-4.17
รวมทั้งสิ้น	194.45	220.49	13.39

จากตารางที่ 4.4 แสดงผลการจัดเก็บภาษีเงินได้บุคคลธรรมดา จะพบว่า สามารถจัดเก็บได้สูงกว่าในทุกลักษณะการจัดเก็บภาษี ยกเว้น การจัดเก็บตาม ภ.ง.ด.2 ซึ่งลดลงตามสถานะทางเศรษฐกิจ คือ อัตราดอกเบี้ยที่ลดลง และผลจากการเร่งรัดภาษีอากรค้างที่ลดลง ตามภาพที่ 4.4

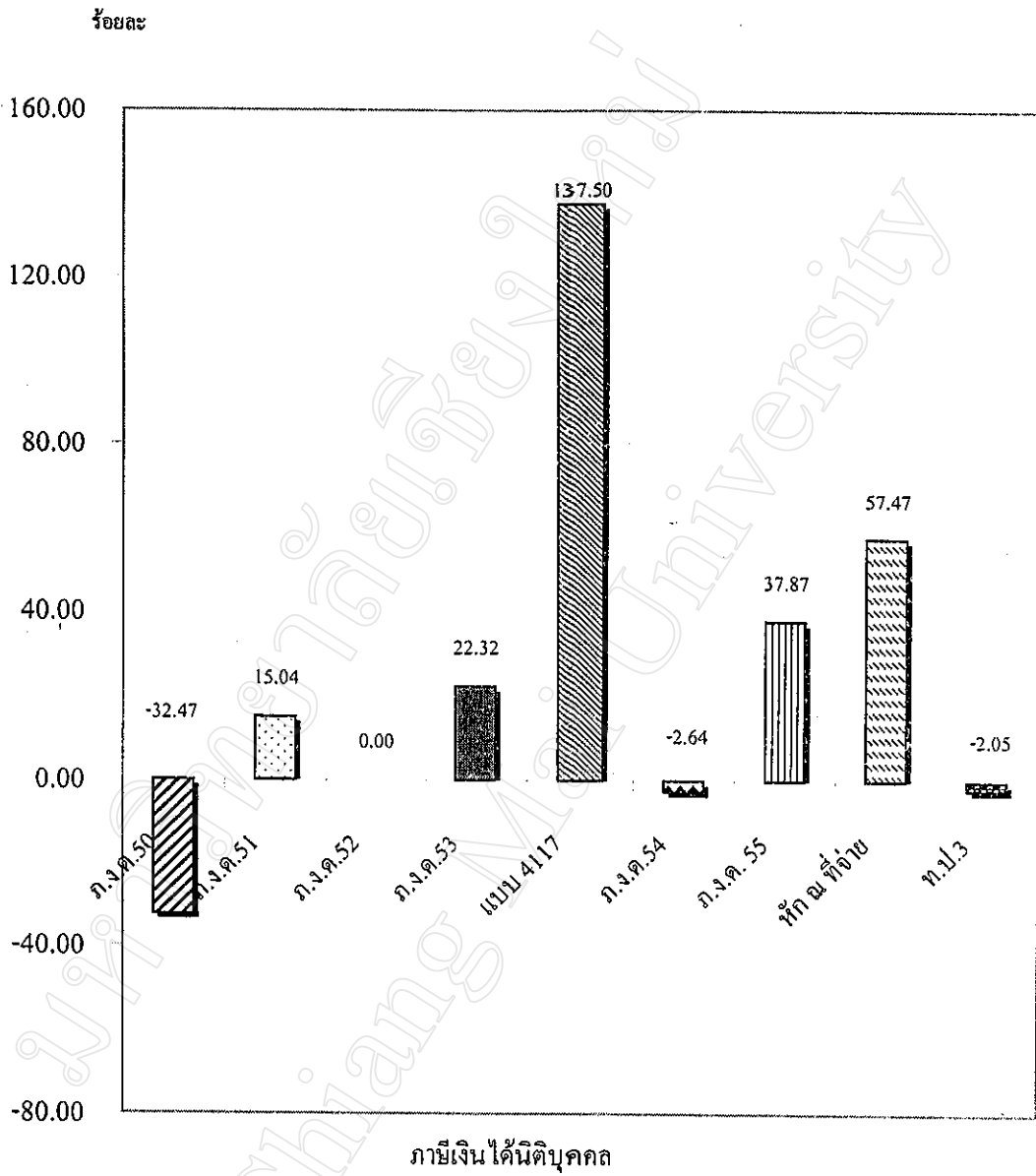


ภาพที่ 4.4 แสดงสัดส่วนผลการจัดเก็บภาษีเงินได้บุคคลธรรมดา ปีงบประมาณ 2544 กับ ปีงบประมาณ 2545

ตารางที่ 4.5 แสดงการเปรียบเทียบการจัดเก็บภาษีอากร ประเภทภาษีเงินได้นิติบุคคล ปีงบประมาณ 2544 กับ 2545 ในท้องที่สำนักงานสรรพากรพื้นที่เชียงใหม่ 2

ประเภทภาษี เงินได้นิติบุคคล	ผลการจัดเก็บ ปีงบประมาณ 2544	ผลการจัดเก็บ ปีงบประมาณ 2545	สัดส่วนผลการจัดเก็บ เพิ่มขึ้น/ลดลง ปี 2544 และ 2545 ร้อยละ
ภาษีจากกำไรสุทธิ (ภ.ง.ด.50)	35.48	23.96	-32.47
ภาษีจากประมาณการกำไรสุทธิ (ภ.ง.ด.51)	16.95	19.50	15.04
ภาษีจากกิจการขนส่งระหว่างประเทศ (ภ.ง.ด.52)	0.01	-	-
ภาษีหัก ณ ที่จ่ายภาคเอกชน (ภ.ง.ด.53)	19.11	23.37	22.32
คลังหัก ณ ที่จ่าย (แบบ 4117)	0.18	0.44	137.50
ภาษีจากค่าบริการและจำหน่ายกำไร(ภ.ง.ด.54)	4.25	4.14	-2.64
ภาษีจากมูลนิธิและสมาคม (ภ.ง.ด.55)	0.24	0.32	37.87
ภาษีหัก ณ ที่จ่ายจากอสังหาริมทรัพย์	6.04	9.51	57.47
เร่งรัดภาษีอากรค้าง (ท.ป. 3)	7.01	6.87	-2.05
รวมทั้งสิ้น	89.26	88.11	-1.29

จากตารางที่ 4.5 แสดงผลการจัดเก็บภาษีเงินได้นิติบุคคล พบว่า สามารถจัดเก็บได้สูงกว่าปีก่อนยกเว้น การจัดเก็บจากกำไรสุทธิ (ภ.ง.ด.50) ที่ลดลงในอัตราร้อยละ 32.47 เกิดจากการย้ายฐานของผู้ประกอบการไปยังท้องถิ่นอื่น การจัดเก็บจากการเร่งรัดภาษีอากรค้าง (ท.ป.3) ลดลง ร้อยละ 2.05 ตามที่ได้แสดงไว้ในภาพที่ 4.5

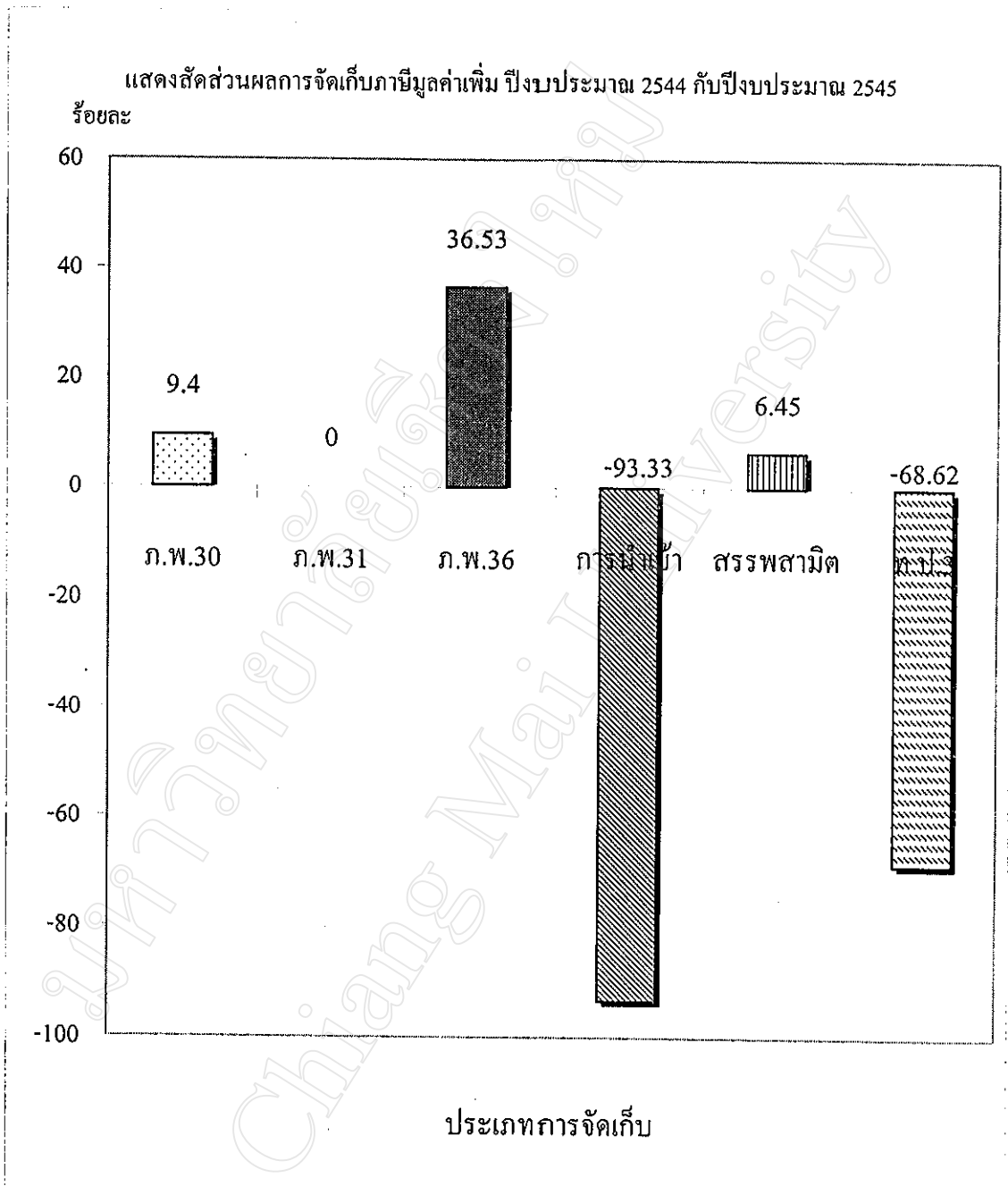


ภาพที่ 4.5 แสดงสัดส่วนการจัดเก็บภาษีเงินได้นิติบุคคลปีงบประมาณ 2544 กับ ปีงบประมาณ 2545

ตารางที่ 4.6 แสดงการเปรียบเทียบการจัดเก็บภาษีอากรประเภทภาษีมูลค่าเพิ่ม ปีงบประมาณ 2544 กับปีงบประมาณ 2545 ในท้องที่สำนักงานสรรพากรพื้นที่เชียงใหม่ 2

ประเภทภาษี มูลค่าเพิ่ม	ผลการจัดเก็บ ปีงบประมาณ 2544	ผลการจัดเก็บ ปีงบประมาณ 2545	สัดส่วนผลการจัดเก็บ เพิ่มขึ้น/ลดลง ปี 2544 และ 2545 ร้อยละ
ภาษีขายหักภาษีซื้อ (ภ.พ.30)	133.18	145.70	9.40
ภาษีจากยอดขายรับ (ภ.พ.31)	0.02	-	0.00
ภาษีจากการนำส่ง (ภ.พ.36)	0.77	1.05	36.53
การนำเข้า	0.87	0.06	-93.33
ภาษีสรรพสามิตจัดเก็บให้	8.28	8.81	6.45
เรอรัคภาษีอากรค้าง (ท.ป. 3)	7.23	2.27	-68.62
รวมทั้งสิ้น	150.35	157.90	5.02

จากตารางที่ 4.6 แสดงผลการเปรียบเทียบการจัดเก็บภาษีมูลค่าเพิ่ม พบว่ามีการจัดเก็บเพิ่มขึ้นในทุกประเภทภาษีของการจัดเก็บภาษี ยกเว้นจากการนำเข้าลดลงร้อยละ 93.33 และจากการเรอรัคอากรค้าง (ท.ป.3) ลดลงร้อยละ 68.62 ดังที่ได้แสดงไว้ในภาพที่ 4.6

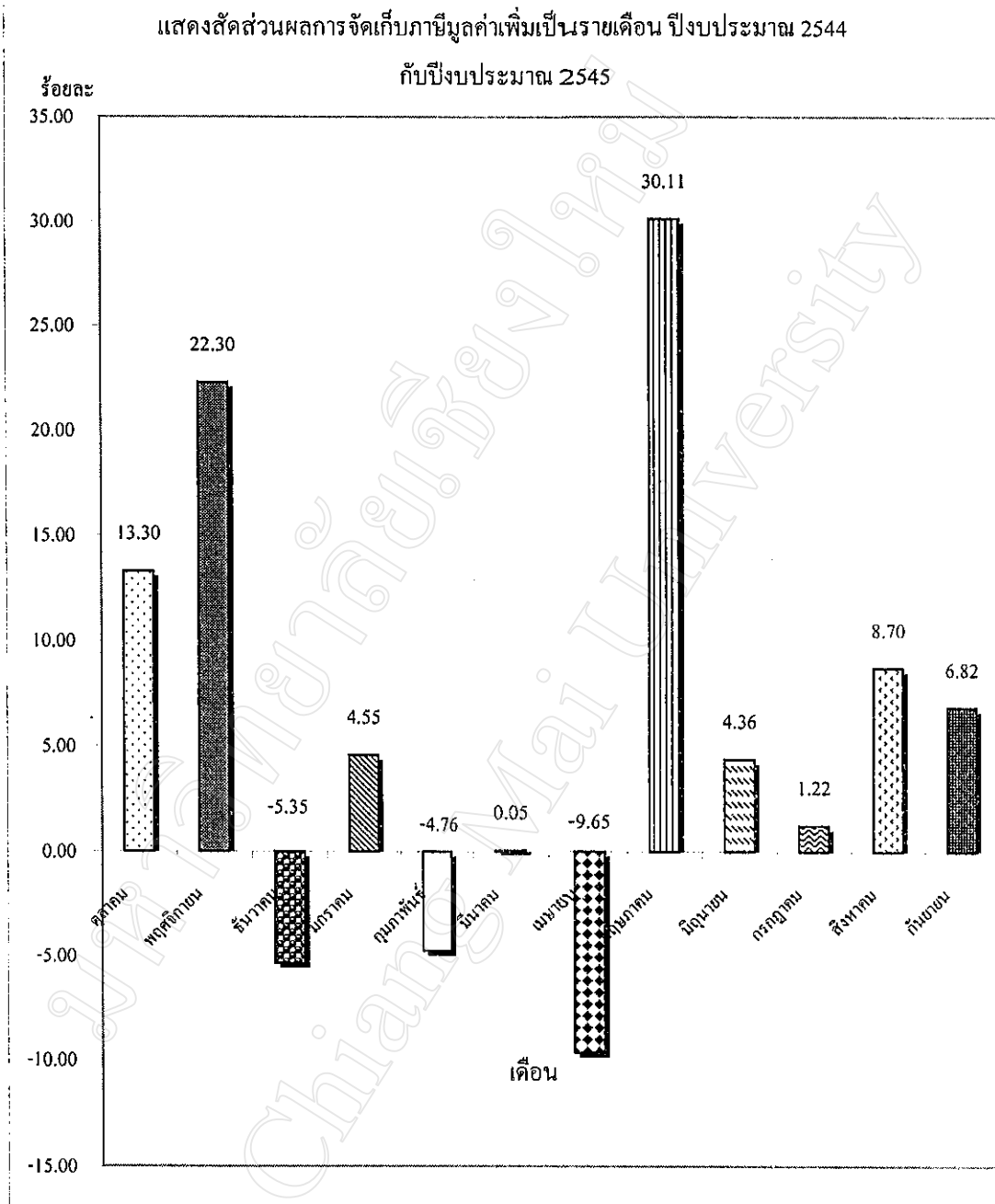


ภาพที่ 4.6 แสดงสัดส่วนผลการจัดเก็บภาษีมูลค่าเพิ่ม ปีงบประมาณ 2544 กับปีงบประมาณ 2545

ตารางที่ 4.7 แสดงการเปรียบเทียบการจัดเก็บภาษีอากรประเภทภาษีมูลค่าเพิ่ม แยกเป็นรายเดือน
ปีงบประมาณ ปี 2544 กับ 2545 ในท้องที่สำนักงานสรรพากรพื้นที่เชียงใหม่ 2

ประเภทภาษี มูลค่าเพิ่ม	ผลการจัดเก็บ ปีงบประมาณ 2544	ผลการจัดเก็บ ปีงบประมาณ 2545	สัดส่วนผลการจัดเก็บ เพิ่มขึ้น/ลดลง ปี 2544 และ 2545 ร้อยละ
ตุลาคม	11.356	12.866	13.30
พฤศจิกายน	11.298	13.817	22.30
ธันวาคม	13.748	13.012	-5.35
มกราคม	13.616	14.236	4.55
กุมภาพันธ์	15.686	14.939	-4.76
มีนาคม	13.077	13.084	0.05
เมษายน	14.886	13.449	-9.65
พฤษภาคม	11.152	14.51	30.11
มิถุนายน	10.909	11.385	4.36
กรกฎาคม	10.904	11.037	1.22
สิงหาคม	11.222	12.198	8.70
กันยายน	12.497	13.349	6.82
รวมทั้งสิ้น	150.35	157.88	5.01

จากตารางที่ 4.7 ในการเปรียบเทียบผลการจัดเก็บอากรและสัดส่วนผลการจัดเก็บแยกเป็นเดือนพบว่าเดือนตุลาคม ปีงบประมาณ 2545 มีสัดส่วนเพิ่มขึ้นร้อยละ 13.30 เดือนพฤศจิกายน ปีงบประมาณ 2545 มีสัดส่วนเพิ่มขึ้น คิดเป็นร้อยละ 22.30 เดือนธันวาคม ปีงบประมาณ 2545 มีสัดส่วนลดลง คิดเป็นร้อยละ 5.32 เดือนมกราคม ปีงบประมาณ 2545 มีสัดส่วนเพิ่มขึ้น คิดเป็นร้อยละ 4.55 เดือนกุมภาพันธ์ปีงบประมาณ 2545 มีสัดส่วนลดลงคิดเป็นร้อยละ 4.76 เดือนมีนาคม ปีงบประมาณ 2545 มีสัดส่วนเพิ่มขึ้น 0.05 เดือนเมษายน ปีงบประมาณ 2545 มีสัดส่วนลดลง คิดเป็น ร้อยละ 9.65 เดือนพฤษภาคม ปีงบประมาณ 2545 มีสัดส่วนเพิ่มขึ้น คิดเป็นร้อยละ 30.11 เดือนมิถุนายน ปีงบประมาณ 2545 มีสัดส่วนเพิ่มขึ้น คิดเป็นร้อยละ 4.36 เดือนกรกฎาคม ปีงบประมาณ 2545 สัดส่วนเพิ่มขึ้น คิดเป็นร้อยละ 1.22 เดือนสิงหาคม ปีงบประมาณ 2545 มีสัดส่วนเพิ่มขึ้น คิดเป็นร้อยละ 8.70 และเดือนกันยายน ปีงบประมาณ 2545 มีสัดส่วน คิดเป็นร้อยละ 6.82 ตามที่ได้แสดงไว้ในภาพที่ 4.7



ภาพที่ 4.7 แสดงสัดส่วนผลการจัดเก็บภาษีมูลค่าเพิ่มเป็นรายเดือนปีงบประมาณ 2544 กับปีงบประมาณ 2545

ตารางที่ 4.8 แสดงผลการจัดเก็บภาษีมูลค่าเพิ่มที่มีผลการจัดเก็บเกินกว่า 1 ล้านบาท จำแนกตามธุรกิจ

รหัสประเภท กิจการ	รายละเอียด	ปีงบประมาณ 2544	ปีงบประมาณ 2545	ผลต่างระหว่าง ปี 2544 กับ ปี 2545	ร้อยละ (%)
141001	การทำเหมืองหิน (โรงโม่หรือย่อยหิน)	1,206,037.77	2,469,121.90	1,263,084.13	104.73
151110	การผลิต,แปรรูป,ถนอมอาหารที่ทำจากเนื้อสัตว์(ยกเว้นสัตว์ปีก)	1,396,343.89	1,342,278.76	(54,065)	(3.87)
151304	การแปรรูป ถนอมรักษา ผลไม้ และผัก ที่มีได้ระบุไว้ในที่อื่น	2,025,300.51	2,678,444.56	653,144.05	32.25
160002	การผลิตผลิตภัณฑ์ใยซาซูป	7,576,129.87	9,246,878.84	1,670,748.97	22.05
369103	การผลิตเครื่องประดับเพชรพลอย	2,003,374.77	3,075,994.50	1,072,619.73	53.54
410000	การประปา	3,724,137.39	3,493,474.37	(230,663)	(6.19)
452000	การก่อสร้างอาคารทั่วไปและงานวิศวกรรมโยธา และผู้รับเหมาก่อสร้าง	6,987,192.86	8,495,191.58	1,507,998.72	21.58
452099	การรับเหมาก่อสร้าง	6,609,784.89	6,550,309.34	(59,476)	(0.90)
501001	การขายยานยนต์ และตัวแทนขายรถยนต์	5,576,276.31	7,253,732.14	1,677,455.83	30.08
502000	การซ่อมยานยนต์ และจักรยานยนต์	1,402,494.23	1,311,315.12	(91,179)	(6.50)
505000	การขายปลีกเชื้อเพลิงยานยนต์ สถานีบริการยาน้ำมัน	7,496,939.08	6,792,638.23	(704,301)	(9.39)
512204	การขายส่งเบียร์ เหล้าไวน์ และเครื่องดื่มชนิดที่มีแอลกอฮอล์ซึ่งได้จากการกลั่น	1,573,615.80	1,596,487.57	22,871.77	1.45
521999	การขายปลีกสินค้าทั่วไป	1,274,927.69	1,332,177.05	57,249.36	4.49
523400	การขายปลีกเครื่องเหล็ก, วัสดุก่อสร้าง, ซี, และกระจก	3,382,520.67	3,817,789.48	435,268.81	12.87
523903	ร้านขายผลิตภัณฑ์งานฝีมือคนไทย	1,475,621.88	1,803,798.40	328,176.52	22.24

ตารางที่ 4.8 (ต่อ) แสดงผลการจัดเก็บภาษีมูลค่าเพิ่มที่มีผลการจัดเก็บเกินกว่า 1 ล้านบาท จำแนกตามธุรกิจ

รหัสประเภท กิจการ	รายละเอียด	ปีงบประมาณ 2544	ปีงบประมาณ 2545	ปีงบประมาณ 2545	ร้อยละ (%)
523907	ร้านขายเครื่องเพชรพลอย	12,665,558.38	12,520,589.45	(144,969)	(1.14)
523908	ร้านขายทอง และทองรูปพรรณ	2,304,507.87	2,305,093.79	585.92	0.03
523990	ร้านขายปลีกอื่นๆ ที่มีได้ระบุไว้ในที่อื่น	1,627,062.81	2,043,126.86	416,064.05	25.57
551001	โรงแรม, ที่พัก ที่มีบริการขายอาหาร	31,260,926.08	28,666,313.68	(2,594,612)	(8.30)
630400	กิจกรรมเกี่ยวกับตัวแทนการท่องเที่ยว และนำเที่ยว	1,711,863.01	1,716,642.29	4,779.28	0.28
742100	บริการให้คำปรึกษาสถาปัตยกรรม และวิศวกรรม	1,801,053.93	1,432,495.65	(368,558)	(20.46)
924103	การบริการสนามบินอู่	1,504,598.41	1,590,783.29	86,184.88	5.73
930990	บริการส่วนบุคคลอื่นๆ	1,822,733.00	1,969,639.66	146,906.66	8.06
	รวม	108,409,001.10	113,504,316.51	5,095,315.41	104.70

จากผลการจัดเก็บภาษีมูลค่าเพิ่ม ที่เพิ่มขึ้น (ตารางที่ 4.6) พบว่า จำนวนเม็ดเงินที่เพิ่มขึ้นมากเกิดจากการจัดเก็บภาษีขายหักด้วยภาษีซื้อ (ภ.พ.30) จึงทำการเปรียบเทียบผลการจัดเก็บจากขนาดธุรกิจที่มีผลการจัดเก็บเกินกว่า 1 ล้านบาท ตามรหัสประเภทกิจการ พบว่า มีจำนวน 23 กิจการ มีผลการจัดเก็บร้อยละ 72.10 และร้อยละ 71.89 ของผลการจัดเก็บจากภาษีขายหักภาษีซื้อ (ภ.พ.30) ในปีงบประมาณ 2544 และ 2545 ตามลำดับ โดยแต่ละประเภทกิจการมีอัตราส่วนและจำนวนเงินของการเพิ่ม/ลด ไม่เท่ากัน กิจการที่มีผลการจัดเก็บปีงบประมาณ 2545 เพิ่มขึ้นจากปีงบประมาณ 2544 มากที่สุด 3 อันดับแรก คือ กิจการการทำเหมืองหิน(โรงโม่หรือย่อยหิน) เพิ่มขึ้นร้อยละ 104.73 คิดเป็นมูลค่า 1,263,084.13 บาท กิจการผลิตเครื่องประดับเพชรพลอย เพิ่มขึ้นร้อยละ 53.54 คิดเป็นมูลค่า 1,072,619.73 บาท และกิจการการแปรรูป ถนอมรักษา ผลไม้ และผัก ที่มีได้ระบุไว้ในที่อื่น เพิ่มขึ้นร้อยละ 32.25 คิดเป็นมูลค่า 653,144.05 บาท ตามที่ได้แสดงไว้ในตารางที่ 4.8 และภาพที่ 4.8

แสดงผลการจัดเก็บภาษีมูลค่าเพิ่มเฉพาะรายที่มีผลการจัดเก็บเกินกว่า 1 ล้านบาท



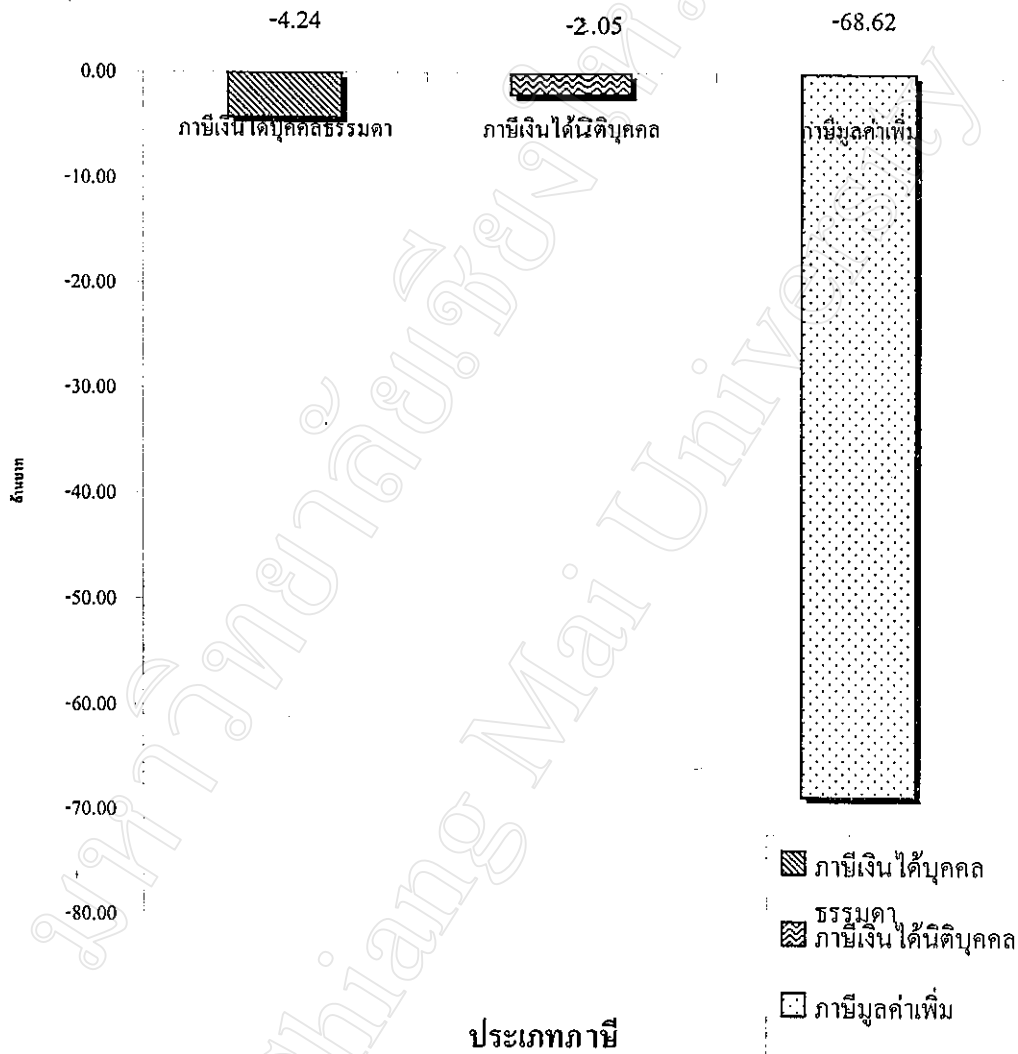
ภาพที่ 4.8 เปรียบเทียบผลการจัดเก็บภาษีมูลค่าเพิ่มที่มีผลการจัดเก็บเกินกว่า 1 ล้านบาท จำแนกตามรายธุรกิจ

ตารางที่ 4.9 แสดงการเปรียบเทียบการจัดเก็บภาษีในส่วน เร่งรัดภาษีอากรค้าง (ท.ป.3) ปีงบประมาณ 2544 กับ 2545 ในห้องที่สำนักงานสรรพากรพื้นที่เชียงใหม่ 2

ประเภทภาษี	ผลการจัดเก็บ ปีงบประมาณ 2544	ผลการจัดเก็บ ปีงบประมาณ 2545	สัดส่วนผลการจัดเก็บ เพิ่มขึ้น/ลดลง ปี 2544 และ 2545 ร้อยละ
ภาษีเงินได้บุคคลธรรมดา	8.80	8.43	-4.24
ภาษีเงินได้นิติบุคคล	7.01	6.87	-2.05
ภาษีมูลค่าเพิ่ม	7.23	2.27	-68.62
รวมทั้งสิ้น	23.04	17.56	-23.78

จากตารางที่ 4.9 แสดงการเปรียบเทียบการจัดเก็บภาษีในส่วนเร่งรัดภาษีอากรค้าง (ท.ป.3) พบว่า ลดลงในทุกประเภทภาษี ดังภาพที่ 4.9

แสดงสัดส่วนการจัดเก็บภาษีในส่วนการเร่งรัดภาษีอากรค้าง (ท.ป.3) ปีงบประมาณ 2544
เปรียบเทียบกับปีงบประมาณ 2545



ภาพที่ 4.9 แสดงสัดส่วนการจัดเก็บภาษีในส่วนการเร่งรัดภาษีอากรค้าง (ท.ป.3) ปีงบประมาณ
2544 เปรียบเทียบกับปีงบประมาณ 2545

จากผลการศึกษา ตารางที่ 4.4 แสดงผลการจัดเก็บภาษีเงินได้นิติบุคคล ตารางที่ 4.5 แสดงผลการจัดเก็บภาษีเงินได้นิติบุคคล และ ตารางที่ 4.6 แสดงผลการจัดเก็บภาษีมูลค่าเพิ่ม ในภาพรวมพบว่า ผลการจัดเก็บได้เพิ่มขึ้นจากปีก่อนในทุกประเภทแสดงให้เห็นถึงความมีประสิทธิภาพในการจัดเก็บภาษี ซึ่งส่วนหนึ่งมาจากผลของระบบกำกับดูแลผู้เสียภาษี โดยใกล้ชิดเป็นรายผู้ประกอบการ และให้เป็นปัจจุบัน แต่ระบบมิได้ต้องการเพียงให้มีการจัดเก็บภาษีได้เพิ่มมากขึ้น ยังต้องการให้ไม่มีการเกิดหนี้อากรค้าง ซึ่งได้แสดงให้เห็นตามตารางที่ 4.8

จะเห็นได้ว่า สำนักงานสรรพากรพื้นที่เชียงใหม่ 2 สามารถปฏิบัติงานตามระบบกำกับดูแลผู้เสียภาษีโดยใกล้ชิดเป็นรายผู้ประกอบการและให้เป็นปัจจุบัน ได้อย่างมีประสิทธิภาพ คือสามารถจัดเก็บภาษีในปีงบประมาณ 2545 ได้สูงกว่าปีงบประมาณที่ผ่านมา (2544) และสูงกว่าประมาณการของปี 2545 และยังสามารถสร้างความรู้ความเข้าใจ การแนะนำให้ผู้ประกอบการทำการเสียภาษีให้ถูกต้องครบถ้วน ไม่เกิดความผิดที่จะต้องประเมิน หรือเป็นหนี้อากรที่จะต้องเร่งรัด ทำให้การจัดเก็บภาษีอากรจากการเร่งรัดหนี้ลดลง