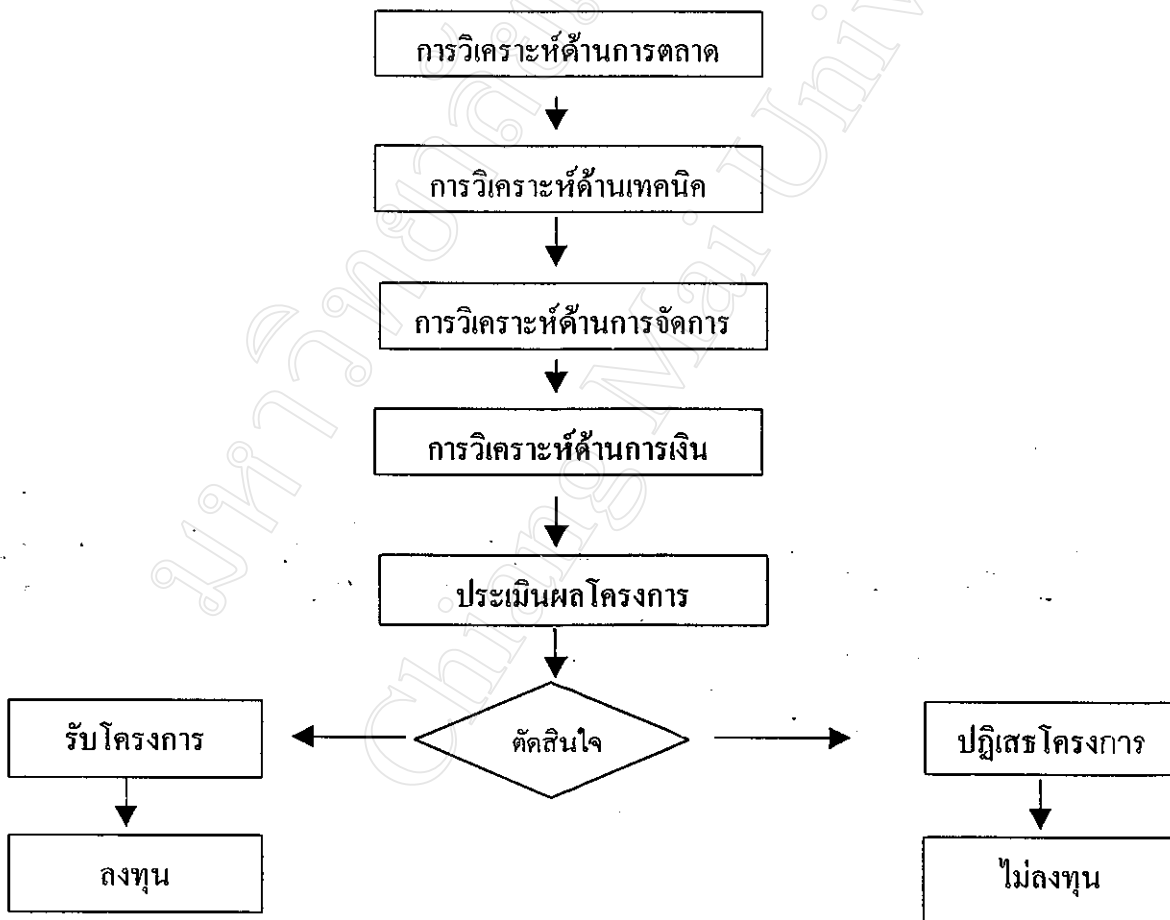


บทที่ 3
ระเบียบวิธีการศึกษา

ระเบียบวิธีการศึกษา

การศึกษาความเป็นไปได้โครงการลงทุนเปิดสาขากิจการขนส่งสินค้าโดยรถบรรทุกในจังหวัด เชียงราย: กรณีศึกษา บริษัทนี้่มซี่เส็งขนส่ง 1988 จำกัด จะศึกษาทั้งด้านการตลาด ด้านเทคนิค ด้านการ จัดการ และด้านการเงิน ตลอดจนการวิเคราะห์ความไวต่อการเปลี่ยนแปลงของผลตอบแทนการลงทุน โดยมีระเบียบการศึกษาในแต่ละด้านดังนี้



ภาพที่ 1 ภาพแสดงขั้นตอนการศึกษาความเป็นไปได้ของโครงการลงทุนเปิดสาขากิจการขนส่งสินค้า โดยรถบรรทุกในจังหวัดเชียงราย: กรณีศึกษา บริษัทนี้่มซี่เส็งขนส่ง 1988 จำกัด

การศึกษาด้านการตลาด

วิธีการศึกษา:

1. ศึกษาสภาพเศรษฐกิจและสังคมทั่วไป ตลอดจนนโยบายและการส่งเสริมของภาครัฐที่มีผลต่อธุรกิจการขนส่งสินค้าโดยรถบรรทุกในเขตอำเภอเมือง จังหวัดเชียงราย
2. ศึกษาข้อมูล และวิเคราะห์สภาวะการแข่งขัน โอกาสและอุปสรรคของผู้ที่จะประกอบการธุรกิจขนส่งสินค้าโดยรถบรรทุกในเขตอำเภอเมือง จังหวัดเชียงราย
3. ศึกษาปัจจัย พฤติกรรมและความคิดเห็นที่มีผลต่อกลุ่มลูกค้าเป้าหมายในการเลือกใช้บริการธุรกิจขนส่งสินค้าโดยรถบรรทุกในจังหวัดเชียงราย รวมถึงข้อมูลผู้ประกอบการธุรกิจขนส่งสินค้าในจังหวัดเชียงราย เพื่อเป็นข้อมูลในการกำหนดกลยุทธ์ส่วนประสมการตลาดธุรกิจให้บริการ ได้แก่ การพัฒนาและนโยบายผลิตภัณฑ์ในส่วนของการบริการ (Product development and product policies in the service sector) การกำหนดราคาสำหรับการบริการ (Pricing in the service sector) การส่งเสริมบริการ (Promoting service) การจำหน่ายแจกจ่าย (Distribution and delivery of service) รวมถึงใช้สำหรับการพยากรณ์ยอดขาย และค่าใช้จ่ายในการขาย

การศึกษาด้านเทคนิค

วิธีการศึกษา :

1. การกำหนดขนาดอาคาร สถานที่ การคาดคะเนการจัดจำหน่าย การพิจารณาปัจจัยต่างๆที่มีผลต่อการเริ่มดำเนินงานและปัจจัยต่างๆทางเทคนิค
2. การเลือกอุปกรณ์ เครื่องมือเครื่องใช้ สิ่งอำนวยความสะดวกในการผลิต
3. การกำหนดทำเลสถานที่ตั้ง พร้อมประเมินความเหมาะสมของทำเลสถานที่ดังกล่าว
4. การออกแบบกระบวนการผลิต ผังการผลิต
5. จุดมุ่งหมายเพื่อคาดคะเนต้นทุนทางการผลิต และเงินลงทุนในสินทรัพย์ถาวร รวมทั้งค่าใช้จ่ายในการดำเนินการ เพื่อนำไปใช้ในการวิเคราะห์ด้านการเงินต่อไป

การศึกษาด้านการจัดการ

วิธีการศึกษา

ศึกษาข้อมูลด้านการจัดการจากรูปแบบการบริหารงานของบริษัทนัมซี่เส็งขนส่ง 1988 จำกัด แล้วนำมาวิเคราะห์กำหนดรูปแบบองค์กร แผนงานด้านการบริหารทรัพยากรมนุษย์

การศึกษาด้านการเงิน

วิธีการศึกษา :

จัดทำงบการเงินล่วงหน้าเพื่อนำมาประเมินโครงการในเชิงพาณิชย์ กำหนดขนาดเงินทุนที่ต้องการ และแหล่งที่มาของเงินทุน ในการจัดทำดังกล่าวจะนำข้อมูลจากการศึกษาด้านการตลาด ด้านเทคนิค ด้านการจัดการ มาประกอบการคาดคะเนรายรับต้นทุนของโครงการ เพื่อจัดทำงบการเงินล่วงหน้า(Performa Statement) ได้แก่งบกำไรขาดทุนล่วงหน้า งบกระแสเงินสดล่วงหน้า และงบดุลล่วงหน้า จากนั้นทำการวิเคราะห์และประเมินผลโครงการโดยหลักเกณฑ์และวิธีการที่ใช้ คือ งวดเวลาคืนทุน (Payback Period หรือ PBB) มูลค่าปัจจุบันสุทธิ (Net Present Value หรือ NPV) อัตราผลตอบแทนลดค่า (Internal Rate of Return หรือ IRR) และการวิเคราะห์ความไว (Sensitivity Analysis)

ชนิดและแหล่งข้อมูล

ข้อมูลปฐมภูมิ (Primary data)

แหล่งข้อมูล :

1. ใช้แบบสอบถามเพื่อการสำรวจ(Field Questionnaire)ในกลุ่มลูกค้าเป้าหมายจำนวน174 ราย
2. การออกแบบสอบถามเพื่อเก็บข้อมูลพื้นฐานบริษัทขนส่งคู่แข่งชั้นต่างๆ ในจังหวัดเชียงราย ทั้งหมด 23 ราย⁷ ได้แก่ ลานนาไท เกียรตินิยม แม่สายขนส่ง ก.นพกิจ เชียงรายสุทธิรัตน์. เพิ่มพูนทรัพย์ สุวรรณไพศาลขนส่ง สยามเฟิสท์ เทพอำนวย คอยดุงขนส่ง โชคพูนทรัพย์ บุญทัตขนส่ง TSW โชคประทานพรขนส่ง ส่งเสริมบริการขนส่ง ณัฐพงษ์ขนส่ง ธนากร เจริญทองไท ร.ส.พ. N.T.C. เชียงรายสหมิตรขนส่ง สหโชคทรานสปอร์ต และ วิไลวัฒนาขนส่ง

⁷ การสัมภาษณ์ผู้ประกอบการ(เก็บข้อมูลช่วงการศึกษาวิจัยปัจจัยที่มีผลต่อกลุ่มลูกค้าเป้าหมายในการเลือกใช้บริการธุรกิจขนส่งสินค้าโดยรถบรรทุก ในจังหวัดเชียงราย, มีนาคม 2543).

ข้อมูลทุติยภูมิ (Secondary data)

แหล่งข้อมูล :

เก็บรวบรวมข้อมูลจากหน่วยราชการต่างๆ เช่น สำนักงานอุตสาหกรรมจังหวัด, สำนักงานพาณิชย์จังหวัด, สำนักงานสถิติจังหวัด, ผังเมืองจังหวัดเชียงราย, หอการค้า ฯลฯ

ขอบเขตการศึกษา

ขอบเขตประชากร

1. ลูกค้าเป้าหมาย ประชากรที่ศึกษาเป็นกลุ่มธุรกิจที่อยู่ในจังหวัดเชียงรายที่ใช้บริการของธุรกิจขนส่งสินค้าโดยรถบรรทุกในลักษณะที่เป็นการขนส่งสินค้าระหว่างกรุงเทพฯและจังหวัดเชียงราย
2. กลุ่มคู่แข่ง โดยได้แก่บริษัท ห้างหุ้นส่วน ผู้ประกอบการที่เปิดให้บริการขนส่งสินค้าโดยรถบรรทุกในลักษณะที่เป็นการขนส่งสินค้าระหว่างกรุงเทพฯและจังหวัดเชียงราย

การสุ่มตัวอย่าง

กลุ่มตัวอย่างทั้งหมดเบื้องต้นจากข้อมูลจำนวนผู้จดทะเบียนประกอบธุรกิจการค้าประจำปี 2542 จากสำนักงานทะเบียนการค้าจังหวัดเชียงราย มีจำนวน 7,682 ราย ซึ่งจากการสอบถามพาณิชย์จังหวัดเชียงราย

การกำหนดขนาดตัวอย่าง(ในกรณีที่ทราบจำนวนประชากร)⁸

$$n = N / (1 + Ne^2)$$

n = จำนวนขนาดประชากรตัวอย่าง(ราย)

N = จำนวนประชากรทั้งหมด(ราย)

e = ค่าความคาดเคลื่อน

= 1 - ค่าความเชื่อมั่น

จำนวนประชากรทั้งหมด (N) เท่ากับ 7,682 ราย ณ ระดับความเชื่อมั่น 92.5%(ค่าความคาดเคลื่อน0.075) เมื่อแทนค่าจะคำนวณขนาดตัวอย่างได้ 173.8 ตัวอย่าง ซึ่งทั้งนี้ทางผู้จัดทำจะมีการเก็บตัวอย่างทั้งหมดจำนวน 174 ตัวอย่าง

⁸ อภินันท์ จันตะณี, วิธีวิจัยข้อมูลธุรกิจ, พิมพ์ครั้งที่ 6 (กรุงเทพฯ: โรงพิมพ์วี.เจ.พรินต์ติ้ง, กุมภาพันธ์ 2538).

ทั้งนี้เพื่อเพิ่มระดับความเชื่อมั่น และถูกต้อง จึงใช้วิธีการสุ่มตัวอย่างโดยการใช้อภิปราย (Judgement Sample) ซึ่งเป็นการสุ่มโดยใช้หลักเกณฑ์ของข้อมูลจำนวนโรงงานในแต่ละอำเภอ มาช่วยในการสุ่มตัวอย่าง เนื่องจากไม่มีข้อมูลเกี่ยวกับจำนวนผู้ประกอบการธุรกิจที่จดทะเบียนในแต่ละอำเภอ แต่ทั้งนี้ทางบริษัทจะได้ให้น้ำหนักการสุ่มตัวอย่างอยู่ที่อำเภอเมือง จำนวน 82 ราย ในส่วนอำเภอต่าง ๆ ที่สำคัญในด้านการค้าและธุรกิจ อันได้แก่ อำเภอ แม่สาย พาน แม่จัน ผู้ศึกษาต้องการนำมาใช้ประกอบการวางแผนงานในการเพิ่มบริการขนส่งสินค้าต่างอำเภอ โดยอาศัยข้อมูลจำนวนโรงงาน แยกรายอำเภอในจังหวัดเชียงรายเป็นส่วนสนับสนุนการเลือกอำเภอกลุ่มตัวอย่าง จากข้อมูลตารางที่ 2 ทำให้ทราบว่า อำเภอ พาน อำเภอแม่จัน และอำเภอแม่สาย เป็นอำเภอที่มีจำนวนโรงงาน รองจากอำเภอเมืองเชียงราย ตามลำดับ โดยกำหนดสุ่มตัวอย่างอำเภอพาน 37 ราย อำเภอแม่จัน 33 ราย และ อำเภอแม่สาย 22 ราย

ตารางที่ 2 แสดงจำนวนโรงงาน แยกเป็นรายอำเภอ จังหวัดเชียงราย⁹

ลำดับ	อำเภอ/กิ่ง	จำนวนโรงงาน
1	เมืองเชียงราย	429
2	เวียงชัย	95
3	เชียงของ	51
4	เทิง	129
5	พาน	203
6	ป่าแดด	42
7	แม่จัน	196
8	เชียงแสน	84
9	แม่สาย	168
10	แม่สรวย	76
11	เวียงป่าเป้า	129
12	พญาเม็งราย	37

⁹ สำนักงานพาณิชย์จังหวัดเชียงราย, รายงานข้อมูลการค้าจังหวัดเชียงราย ปี 2543, หน้า 14

13	เวียงแก่น	3
14	ขุนตาล	5
15	แม่ฟ้าหลวง	2
16	แม่ลาว	77
17	กิ่ง อ.เวียงเชียงรุ้ง	53
18	กิ่ง อ.ดอยหลวง	1
รวมทั้งสิ้น		1,780

เครื่องมือที่ใช้ในการศึกษา

เครื่องมือที่ใช้ในการศึกษาปัจจัยที่มีผลต่อการเลือกใช้บริการธุรกิจขนส่งในจังหวัดเชียงราย เพื่อนำมาใช้ในการพยากรณ์ยอดขาย การวางแผนด้านการตลาด ด้านเทคนิค คือแบบสอบถาม โดยแบบสอบถามแบ่งออกเป็น

ส่วนที่ 1 ข้อมูลทั่วไปของผู้ตอบแบบสอบถาม ได้แก่ ชื่อร้านค้า ประเภทสินค้า อำเภอ อายุ ธุรกิจ

ส่วนที่ 2 ข้อมูลเกี่ยวกับพฤติกรรมในการใช้บริการธุรกิจขนส่ง ได้แก่ ความถี่ในการใช้บริการ ค่าขนส่งที่ผู้บริการจ่ายต่อเดือน ผู้ตัดสินใจเลือกขนส่ง ลักษณะการจ่ายค่าบริการ

ส่วนที่ 3 ข้อมูลเกี่ยวกับปัจจัยที่มีผลต่อการเลือกใช้บริการธุรกิจขนส่ง การวิเคราะห์พฤติกรรมในการเลือกใช้บริการธุรกิจขนส่งสินค้า และการวิเคราะห์ความคิดเห็นที่มีต่อความต้องการบริการเสริมจากบริษัทขนส่ง

ส่วนที่ 4 ข้อมูลเกี่ยวกับความคิดเห็นต่อการเลือกใช้บริการ หากมีการเปิดให้บริการของบริษัท นั้มีชื่อเสียงขนส่งในจังหวัดเชียงราย

การประมวลผลและการวิเคราะห์ข้อมูล

เครื่องมือที่ใช้ในการประมวลผลข้อมูลคือ

1. โปรแกรม SPSS

การวิเคราะห์ข้อมูลโดยนำข้อมูลจากแบบสอบถามที่ได้มาทำการวิเคราะห์ข้อมูลด้วยโปรแกรมสำเร็จรูป SPSS for window โดยสถิติเชิงพรรณนา (Descriptive Statistic) คือการบรรยาย

ลักษณะทั่ว ๆ ไปของข้อมูลที่เกี่ยวข้องรวมมาได้ในรูปร้อยละ (Percentage) ความถี่ (Frequency) ค่าเฉลี่ย (Arithmetic Mean)

2. โปรแกรม Microsoft Excel

2.1 ใช้ในการจัดทำงบการเงินล่วงหน้าจากข้อมูลที่ได้จากการศึกษาด้านการตลาด ด้านเทคนิค และด้านการจัดการ

2.2 ใช้ในการประเมินผลโครงการจากงบการเงินล่วงหน้าจัดทำขึ้น ด้วยหลักเกณฑ์และวิธีต่างๆ ได้แก่ งวดเวลาคืนทุน(Payback Period หรือ PB) มูลค่าปัจจุบันสุทธิ (Net Present Value หรือ NPV) อัตราผลตอบแทนลดค่า (Internal Rate of Return หรือ IRR) และการวิเคราะห์ความไว (Sensitivity Analysis)

คำถามแบบมาตราส่วนประมาณค่า(Rating Scale)¹⁰ ที่ใช้ในแบบสอบถามเป็นการประเมินทำให้คะแนนระดับความสำคัญ หรือระดับของผลกระทบ ดังนี้คือ

มาตราวัด 5 ระดับ

คะแนน 5 หมายถึง ความสำคัญมากที่สุด

คะแนน 4 หมายถึง ความสำคัญมาก

คะแนน 3 หมายถึง ความสำคัญน้อย

คะแนน 2 หมายถึง ความสำคัญน้อยที่สุด

คะแนน 1 หมายถึง ความสำคัญไม่สำคัญ

คะแนนที่ได้จะนำมาแปลความหมายตามเกณฑ์ ดังนี้

คะแนนเฉลี่ย 4.50 – 5.00 หมายถึง ความสำคัญมากที่สุด

คะแนนเฉลี่ย 3.50 – 4.49 หมายถึง ความสำคัญมาก

คะแนนเฉลี่ย 2.50 – 3.49 หมายถึง ความสำคัญน้อย

คะแนนเฉลี่ย 1.50 – 2.49 หมายถึง ความสำคัญน้อยที่สุด

คะแนนเฉลี่ย 1.00 – 1.49 หมายถึง ความสำคัญไม่สำคัญ

¹⁰ ศิริวรรณ เสรีรัตน์และคณะ, การวิจัยธุรกิจ, (กรุงเทพฯ, เอเอ็นการพิมพ์, 2541), หน้า 165-169.

มาตรวัด 5 ระดับ

- คะแนน 5 หมายถึง ความต้องการมากที่สุด
 คะแนน 4 หมายถึง ความต้องการมาก
 คะแนน 3 หมายถึง ความต้องการปานกลาง
 คะแนน 2 หมายถึง ความต้องการน้อย
 คะแนน 1 หมายถึง ความต้องการน้อยที่สุด

คะแนนที่ได้จะนำมาแปลความหมายตามเกณฑ์ ดังนี้

- คะแนนเฉลี่ย 4.50 – 5.00 หมายถึง ความต้องการมากที่สุด
 คะแนนเฉลี่ย 3.50 – 4.49 หมายถึง ความต้องการมาก
 คะแนนเฉลี่ย 2.50 – 3.49 หมายถึง ความต้องการปานกลาง
 คะแนนเฉลี่ย 1.50 – 2.49 หมายถึง ความต้องการน้อย
 คะแนนเฉลี่ย 1.00 – 1.49 หมายถึง ความต้องการน้อยที่สุด

มาตรวัด 4 ระดับ

- คะแนน 4 หมายถึง ระดับความถี่ของการใช้บริการตลอดเวลา
 คะแนน 3 หมายถึง ระดับความถี่ของการใช้บริการบ่อยครั้ง
 คะแนน 2 หมายถึง ระดับความถี่ของการใช้บริการเป็นบางครั้ง
 คะแนน 1 หมายถึง ระดับความถี่ของการใช้บริการนานครั้ง

คะแนนที่ได้จะนำมาแปลความหมายตามเกณฑ์ ดังนี้

- คะแนนเฉลี่ย 3.50 – 4.00 หมายถึง ตลอดเวลา
 คะแนนเฉลี่ย 2.50 – 3.49 หมายถึง บ่อยครั้ง
 คะแนนเฉลี่ย 1.50 – 2.49 หมายถึง เป็นบางครั้ง
 คะแนนเฉลี่ย 1.00 – 1.49 หมายถึง นานครั้ง