

บทที่ 3

ลักษณะการดำเนินงานของบริษัทวิทยุการบินแห่งประเทศไทย จำกัด

บริษัทวิทยุการบินแห่งประเทศไทย จำกัด มีประวัติการก่อตั้งหน่วยงาน นโยบายและภารกิจหลัก และลักษณะการบริหารงาน ดังนี้

ประวัติการก่อตั้งบริษัทวิทยุการบินแห่งประเทศไทย จำกัด

ในปี พ.ศ.2491 สายการบินต่างๆ ได้ร่วมกันขออนุমัติรัฐบาลไทยจัดตั้งบริษัทวิทยุการบินแห่งประเทศไทย จำกัด (Aeronautical Radio of Siam LTD.) หรือ AEROSIAM เพื่อดำเนินกิจการสื่อสารการบินตามมาตรฐานและข้อเสนอแนะขององค์การการบินพลเรือนระหว่างประเทศ ภายใต้สัญญาที่ได้รับจากรัฐบาลไทย ต่อมารัฐบาลไทยซึ่งได้เล็งเห็นความสำคัญของบริษัทวิทยุการบินแห่งประเทศไทย จำกัด ว่ามีภารกิจเกี่ยวข้องกับความมั่นคงและการพัฒนากิจการบิน ประกอบกับความพร้อมในทุกๆ ด้านแล้ว จึงได้ขอซื้อหุ้นทั้งหมดคืนเมื่อวันที่ 6 พฤศจิกายน 2506 และเปลี่ยนชื่อเป็นบริษัทวิทยุการบินแห่งประเทศไทย จำกัด (Aeronautical Radio of Thailand LTD.) หรือ AEROTHAI ในเวลาต่อมายังได้อนุญาตให้สายการบินที่ทำการบินมายังประเทศไทยเป็นประจําาร่วมเป็นผู้ถือหุ้นด้วย บริษัทวิทยุการบินแห่งประเทศไทย จำกัด จึงได้มีฐานะเป็นรัฐวิสาหกิจ สังกัดกระทรวงคมนาคม ตั้งแต่นั้นเป็นต้นมา แม้จะดำเนินการในรูปบริษัทจำกัด แต่เนื่องจากมีข้อผูกพันในฐานะที่ปฏิบัติงานในนามรัฐบาล ซึ่งเป็นภาคีสมาชิกขององค์การการบินพลเรือนระหว่างประเทศ และตามข้อตกลงที่มีไว้กับรัฐบาล บริษัทวิทยุการบินแห่งประเทศไทย จำกัด จึงดำเนินการแบบไม่ค้ากำไร ในการบริการด้านความปลอดภัยแก่อากาศยาน ระยะเริ่มแรกของการดำเนินงานในปี พ.ศ.2491 บริษัทวิทยุการบินแห่งประเทศไทย จำกัด ได้ให้บริการด้านวิทยุโทรเลข โดยขายสื่อสารระหว่างสถานีภาคพื้นดินกับภาคพื้นดิน และด้านวิทยุโทรศัพท์กับเครื่องบิน ส่วนการให้บริการควบคุมจราจรทางอากาศนั้นได้เริ่มดำเนินการในปี พ.ศ. 2492 เป็นต้นมา

จนกระทั่งเมื่อวันที่ 23 กุมภาพันธ์ พ.ศ. 2531 คณะรัฐมนตรีมีมติให้มอบหมายงานด้านบริการควบคุมจราจรทางอากาศ บริการสื่อสารการบินส่วนภูมิภาคและบริการเครื่องช่วยการเดินอากาศ ที่ท่าอากาศยานสากลส่วนภูมิภาค คือ เชียงใหม่ หาดใหญ่และภูเก็ตให้บริษัทวิทยุการบินแห่งประเทศไทย จำกัด ดำเนินการแทนกรมการบินพาณิชย์ ภายใต้ชื่อ ศูนย์ควบคุมการบินเชียงใหม่ ศูนย์ควบคุมการบินหาดใหญ่และศูนย์ควบคุมการบินภูเก็ต และเมื่อวันที่ 1 กันยายน พ.ศ. 2541 รัฐบาลได้มอบหมายให้บริษัทวิทยุการบินแห่งประเทศไทย จำกัด เข้าปฏิบัติหน้าที่

ในงานบริการ 3 ประเภท ได้แก่ งานบริการควบคุมจราจรทางอากาศ งานบริการสื่อสารการบิน และงานบริการเครื่องช่วยการเดินอากาศ ณ ท่าอากาศยานภูมิภาคทุกแห่ง

นโยบายและภารกิจหลัก

การดำเนินงานของบริษัทวิทยุการบินแห่งประเทศไทย จำกัด มีนโยบายดังนี้

1. ดำเนินการตามภาระหน้าที่อย่างมีประสิทธิภาพตลอด 24 ชั่วโมง
2. ดำเนินกิจการโดยไม่ค้ากำไรและคิดค่าบริการจากผู้ใช้บริการอย่างยุติธรรม
3. ไม่เลือกปฏิบัติกับผู้ใช้บริการ
4. ยึดถือและปฏิบัติตามนโยบายรัฐบาล

ภารกิจหลักของบริษัทวิทยุการบินแห่งประเทศไทย จำกัด คือ

1. บริการควบคุมจราจรทางอากาศ สื่อสารการบินและบริการเครื่องช่วยการเดินอากาศทั่วทั้งเขตแกลงข่าวการบินของประเทศไทย บริเวณท่าอากาศยานพาณิชย์ทุกแห่งทั่วประเทศ และบริเวณที่ได้รับมอบหมายพิเศษในต่างประเทศ

2. บริการเกี่ยวเนื่อง ประกอบไปด้วยบริการจัดหาอุปกรณ์สื่อสารการบินให้ผู้ประกอบการขนส่งทางอากาศใช้ในการปฏิบัติงานบริเวณท่าอากาศยานทั้งในและต่างประเทศ บริการออกแบบผลิตอุปกรณ์และติดตั้งอุปกรณ์ระบบสื่อสารที่เกี่ยวข้องกับกิจการบินตามความต้องการของผู้ใช้งาน บริการเป็นที่ปรึกษา ให้การฝึกอบรมบุคลากรทางด้าน การควบคุมจราจรทางอากาศ สื่อสารการบิน และวิศวกรรมจราจรทางอากาศ ตลอดจนรับผิดชอบติดตั้งและซ่อมบำรุงอุปกรณ์สื่อสารให้กับหน่วยงานทั้งในประเทศและต่างประเทศ

ลักษณะการดำเนินงานของบริษัทวิทยุการบินแห่งประเทศไทย จำกัด

การบริหารงานของบริษัทวิทยุการบินแห่งประเทศไทย จำกัด มีการจัดแบ่งส่วนงานตามแผนภาพที่ 1 ดังนี้

1. ภาคความปลอดภัย

ประกอบด้วย นายช่างใหญ่และหน่วยงานระดับฝ่าย 2 หน่วยงานดังนี้

1.1 ฝ่ายปฏิบัติการจราจรทางอากาศ มีหน้าที่รับผิดชอบงานด้านบริการควบคุมจราจรทางอากาศของบริษัทวิทยุการบินแห่งประเทศไทย จำกัด มีกอง/ศูนย์ฯ อยู่ในความรับผิดชอบ 4 หน่วยงานคือ

- 1.1.1 ศูนย์ควบคุมจราจรทางอากาศ
- 1.1.2 กองควบคุมจราจรทางอากาศท่าอากาศยานกรุงเทพ
- 1.1.3 กองควบคุมจราจรทางอากาศท่าอากาศยานภูมิภาค
- 1.1.4 ศูนย์สื่อสารและบริการการเดินทางอากาศ

ทั้ง 4 หน่วยงานนี้มีผู้อำนวยการฝ่ายปฏิบัติการจราจรทางอากาศ เป็นผู้รับผิดชอบและขึ้นตรงต่อ รองผู้อำนวยการใหญ่ และผู้อำนวยการใหญ่ ตามลำดับ

1.2 ฝ่ายวิศวกรรมจราจรทางอากาศ มีหน้าที่รับผิดชอบงานเทคนิคที่เกี่ยวข้องกับระบบอุปกรณ์ต่างๆ เพื่อสนับสนุนงานบริการควบคุมจราจรทางอากาศ มีกองต่างๆ อยู่ในความรับผิดชอบ จำนวน 4 กอง คือ

- 1.2.1 กองวิศวกรรมระบบสื่อสารการเดินทางอากาศ
- 1.2.2 กองวิศวกรรมระบบเครื่องช่วยการเดินทางอากาศ
- 1.2.3 กองวิศวกรรมระบบติดตามอากาศยาน
- 1.2.4 กองวิศวกรรมระบบข้อมูลการบิน

ทั้ง 4 กองนี้มีผู้อำนวยการฝ่ายวิศวกรรมจราจรทางอากาศ เป็นผู้รับผิดชอบและขึ้นตรงต่อ รองผู้อำนวยการใหญ่ และผู้อำนวยการใหญ่ ตามลำดับ

2. ภาคธุรกิจ

มีผู้ช่วยผู้อำนวยการใหญ่ (ระบบธุรกิจ) เป็นผู้รับผิดชอบ ประกอบด้วยหน่วยงานระดับฝ่าย 3 หน่วยงานดังนี้

2.1 ฝ่ายพัฒนาธุรกิจ มีหน้าที่รับผิดชอบงานวิจัยและพัฒนาด้านการตลาดเพื่อกำหนดกลยุทธ์ด้านการตลาด

2.2 ฝ่ายสนับสนุนธุรกิจ มีหน้าที่รับผิดชอบหลังการขายให้หน่วยงานภายนอกและสนับสนุนการปฏิบัติงานภายในบริษัทวิทยุการบินแห่งประเทศไทย จำกัด มีกองต่างๆ อยู่ในความรับผิดชอบ 5 กอง คือ

- 2.2.1 กองบริการขายสื่อสาร
- 2.2.2 กองคอมพิวเตอร์และข้อมูล
- 2.2.3 กองการผลิต
- 2.2.4 กองบริการสายการบินและท่าอากาศยาน
- 2.2.5 กองปรับมาตรฐานเครื่องวัด

ทั้ง 5 กองนี้มีผู้อำนวยการฝ่ายบริหารธุรกิจ เป็นผู้รับผิดชอบและขึ้นตรงต่อผู้ช่วยผู้อำนวยการใหญ่ (ระบบธุรกิจ) รองผู้อำนวยการใหญ่ และผู้อำนวยการใหญ่ ตามลำดับ

2.3 ฝ่ายบริหารธุรกิจ มีหน้าที่รับผิดชอบในด้านการบริการลูกค้า ให้หน่วยงานภายนอกและสนับสนุนการปฏิบัติงานภายในบริษัทวิทยุการบินแห่งประเทศไทย จำกัด มีกองต่างๆ อยู่ในความดูแลรับผิดชอบ 3 กอง คือ

- 2.3.1 กองบริการธุรกิจ (ภูมิภาค)
- 2.3.2 กองบริการธุรกิจ (ต่างประเทศ)
- 2.3.3 กองบริการธุรกิจ (สายการบิน)

ทั้ง 3 กองนี้มีผู้อำนวยการฝ่ายบริหารธุรกิจ เป็นผู้รับผิดชอบและขึ้นตรงต่อผู้ช่วยผู้อำนวยการใหญ่ (ระบบธุรกิจ) รองผู้อำนวยการใหญ่ และผู้อำนวยการใหญ่ ตามลำดับ

3. สำนักนโยบายและแผน

มีสถานะเทียบเท่าฝ่าย และมีหน้าที่รับผิดชอบงานด้านนโยบายและแผนวิสาหกิจ การพัฒนาองค์กร การศึกษาและติดตามการพัฒนากิจการการบิน กำกับและควบคุมการดำเนินโครงการ การประชาสัมพันธ์ และสารสนเทศการบริหาร ประสานงานกับฝ่ายต่างๆ ของบริษัทฯ เพื่อกำกับ การดำเนินงานให้เป็นไปตามนโยบายและแผนงาน รวมถึงจัดทำระบบข้อมูลและรายงาน ระบบสารสนเทศเพื่อผู้บริหารระดับสูง เพื่อประโยชน์ในการบริหารงานของคณะกรรมการบริษัทฯ และ กรรมการผู้อำนวยการใหญ่ มีกองต่างๆ อยู่ในความดูแลรับผิดชอบ 4 หน่วยงานคือ

- 3.1 กองแผนงานและโครงการ
- 3.2 กองสารสนเทศการบริหาร
- 3.3 กองประชาสัมพันธ์
- 3.4 สำนักงานบริหารคุณภาพและความปลอดภัย

ทั้ง 4 หน่วยงานมีผู้อำนวยการสำนักนโยบายและแผน เป็นผู้รับผิดชอบและขึ้นตรงต่อผู้อำนวยการใหญ่

4. ภาคบริหารและอำนวยการ

ประกอบด้วยหน่วยงานระดับฝ่าย 3 หน่วยงาน ดังนี้

4.1 ฝ่ายทรัพยากรบุคคล มีหน้าที่รับผิดชอบงานด้านบุคลากรของบริษัทวิทยุการบินแห่งประเทศไทย จำกัด มีกองต่างๆ อยู่ในความดูแลรับผิดชอบ 4 กอง คือ

- 4.1.1 กองบริหารทรัพยากรบุคคล
- 4.1.2 กองพัฒนาทรัพยากรบุคคล
- 4.1.3 กองบริการพนักงาน
- 4.1.4 กองสวัสดิการ

ทั้ง 4 กองนี้มีผู้อำนวยการฝ่ายทรัพยากรบุคคล เป็นผู้รับผิดชอบขึ้นตรงต่อรองผู้อำนวยการใหญ่และผู้อำนวยการใหญ่ ตามลำดับ

4.2 ฝ่ายการเงินและอำนวยการ มีหน้าที่รับผิดชอบงานด้านธุรการ อำนวยการ การเงินและบัญชีของบริษัทวิทยุการบินแห่งประเทศไทย จำกัด มีกองต่างๆ อยู่ในความรับผิดชอบ 5 กอง คือ

- 4.2.1 กองอำนวยการ
- 4.2.2 กองการเงินและงบประมาณ
- 4.2.3 กองการบัญชี
- 4.2.4 กองการพัสดุ
- 4.2.5 กองบินทดสอบ

ทั้ง 5 กองนี้มีผู้อำนวยการฝ่ายการเงินและอำนวยการ เป็นผู้รับผิดชอบ และขึ้นตรงต่อรองผู้อำนวยการใหญ่ และผู้อำนวยการใหญ่ ตามลำดับ

4.3 ฝ่ายบริหารศูนย์ประกอบการ มีหน้าที่รับผิดชอบงานด้านบริหารและบริการพื้นฐานของบริษัทวิทยุการบินแห่งประเทศไทย จำกัด มีกองต่างๆ อยู่ในความรับผิดชอบ 3 หน่วยงาน คือ

- 4.3.1 กองบริการไฟฟ้าและโทรศัพท์
- 4.3.2 กองบริการสาธารณูปโภค
- 4.3.3 กองแบบแผนและควบคุมการก่อสร้าง

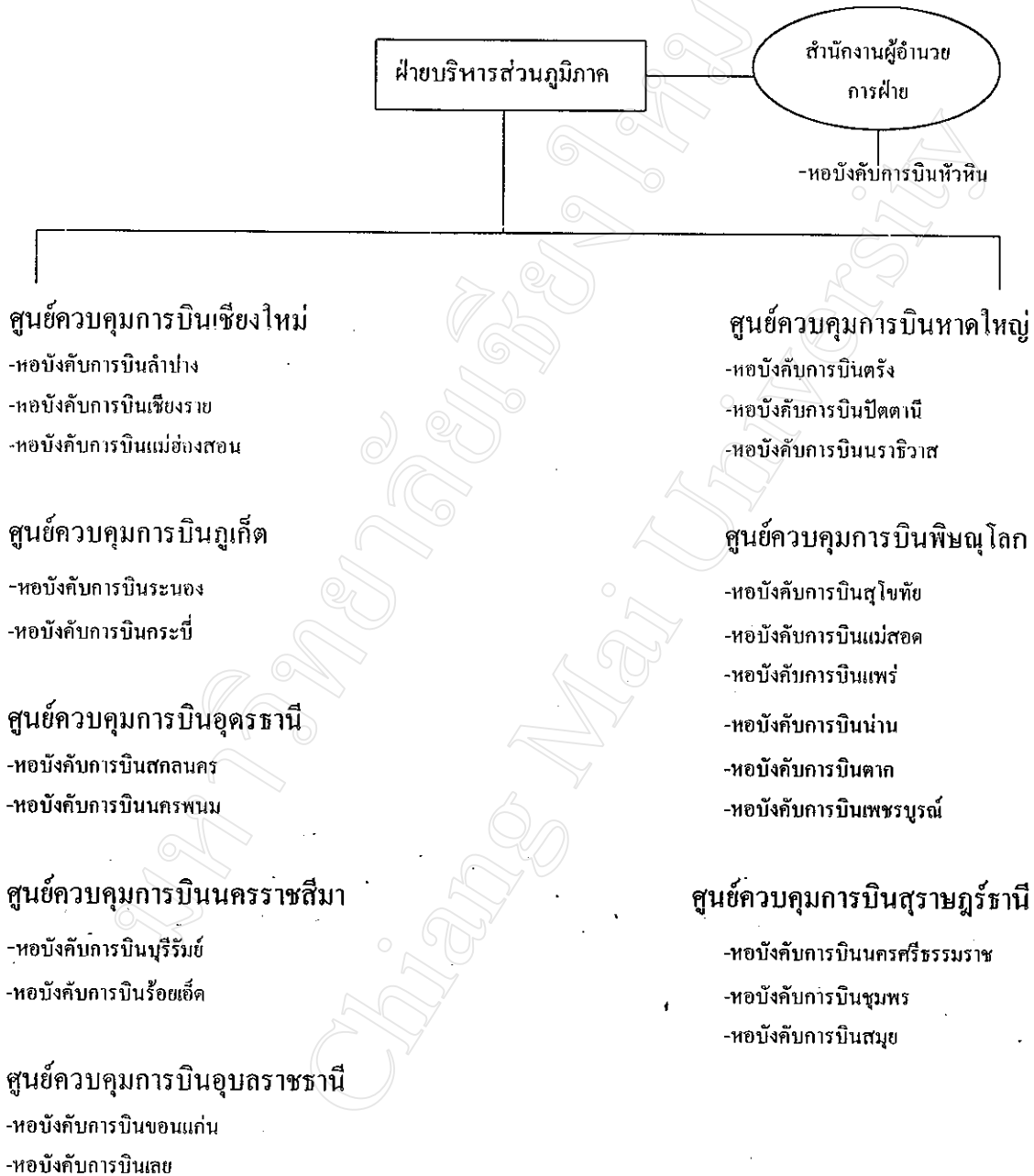
ทั้ง 3 กองนี้มีผู้อำนวยการฝ่ายบริหารศูนย์ประกอบการ เป็นผู้รับผิดชอบ และขึ้นตรงต่อรองผู้อำนวยการใหญ่ และผู้อำนวยการใหญ่ ตามลำดับ

4.4 ฝ่ายบริหารส่วนภูมิภาค มีหน้าที่รับผิดชอบบริหารศูนย์ควบคุมการบินส่วนภูมิภาคทั้งหมด มีศูนย์ต่างๆ อยู่ในความรับผิดชอบ 8 ศูนย์คือ

- 4.4.1 ศูนย์ควบคุมการบินเชียงใหม่
- 4.4.2 ศูนย์ควบคุมการบินภูเก็ต
- 4.4.3 ศูนย์ควบคุมการบินหาดใหญ่
- 4.4.4 ศูนย์ควบคุมการบินพิษณุโลก
- 4.4.5 ศูนย์ควบคุมการบินสุราษฎร์ธานี
- 4.4.6 ศูนย์ควบคุมการบินอุดรธานี
- 4.4.7 ศูนย์ควบคุมการบินนครราชสีมา
- 4.4.8 ศูนย์ควบคุมการบินอุบลราชธานี

หน่วยงานย่อยภายใต้การบริหารงานของฝ่ายบริหารส่วนภูมิภาคข้างต้นแสดงในแผนภาพที่ 2

แผนภาพที่ 2 แสดงหน่วยงานย่อยภายใต้การบริหารงานของฝ่ายบริหารส่วนภูมิภาค



นอกจากนี้ยังมีสำนักงานฝ่ายบริหารส่วนภูมิภาค มีหน้าที่รับผิดชอบศูนย์ฉุกเฉิน รวมทั้งมีหน้าที่รับผิดชอบงานด้านอำนาจการ ธุรการ งานสารบรรณ การวางแผน งบประมาณและการกลั่นกรองงาน เพื่อเสนอต่อผู้อำนวยการฝ่าย ศูนย์ควบคุมการบินส่วนภูมิภาคทั้ง 8 ศูนย์ มีผู้อำนวยการฝ่ายบริหารส่วนภูมิภาค เป็นผู้รับผิดชอบและขึ้นตรงต่อรองผู้อำนวยการใหญ่และผู้อำนวยการใหญ่ตามลำดับ

ลักษณะการดำเนินงานของศูนย์ควบคุมการบินเชียงใหม่

ที่ตั้ง

ในปัจจุบันศูนย์ควบคุมการบินเชียงใหม่ มีอาคารที่ทำการอยู่บริเวณท่าอากาศยานเชียงใหม่ (หลังเดิม) เลขที่ 60 ถนนสนามบิน ตำบลสุเทพ อำเภอเมือง จังหวัดเชียงใหม่ รหัสไปรษณีย์ 50200

การดำเนินงาน

ศูนย์ควบคุมการบินเชียงใหม่ มีหน้าที่ติดต่อกับเครื่องบินที่บินเข้า-ออกในบริเวณและเขตประชิดสนามบิน และขึ้น-ลง ที่ท่าอากาศยานเชียงใหม่ โดยปฏิบัติตามวิธีและระเบียบที่กำหนดไว้ในเอกสารขององค์การการบินพลเรือนระหว่างประเทศ รวมทั้งเอกสารและข้อตกลงอื่นๆ ที่เกี่ยวข้องกับการปฏิบัติการสื่อสารรับ-ส่ง ถ่ายทอดข่าวและหรือกระจายข่าวการบิน ข่าวกำหนดการบิน ข่าวประกาศนักบินและข่าวอื่นๆ กับศูนย์สื่อสารการบินกรุงเทพฯ บำรุงรักษาอุปกรณ์ต่างๆ ที่ติดตั้ง ณ ท่าอากาศยานเชียงใหม่ ได้แก่ อุปกรณ์ติดตามอากาศยาน วิทยุเครื่องช่วยการเดินอากาศ วิทยุสื่อสารภาคพื้นดินกับอากาศ และภาคพื้นดินกับภาคพื้นดิน ทั้งประเภทติดตั้งประจำและประเภทเคลื่อนที่ ทั้งที่ใช้เองและให้หน่วยงานอื่นเช่า อุปกรณ์โทรพิมพ์ และอุปกรณ์ปลายสายอื่นๆ ตลอดจนระบบโทรศัพท์ภายในอาคารที่ทำการ ที่พักอาศัยสิ่งอำนวยความสะดวกต่างๆ รวมทั้งระบบการจ่ายกระแสไฟฟ้า ระบบไฟฟ้าสำรอง อุปกรณ์การปรับอากาศ ระบบประปา เสาอากาศ และยานพาหนะของศูนย์ควบคุมการบินเชียงใหม่ ประสานงานตลอดจนปรึกษาทางวิชาการหรือทางเทคนิคและอัตรากำลังกับหน่วยงานที่เกี่ยวข้องกับบริษัทวิทยุการบินฯ รวมทั้งเพื่อการติดตั้ง ซ่อมแซม และบำรุงรักษาอุปกรณ์ต่างๆ ด้วย ตลอดจนมีหน้าที่ปฏิบัติงานในด้านธุรการ การเจ้าหน้าที่ การบริการพนักงาน การพัสดุ การเงินและบัญชี ตลอดจนจัดทำและบริหารงานงบประมาณของศูนย์ควบคุมการบินเชียงใหม่

โครงสร้างของศูนย์ควบคุมการบินเชียงใหม่

ศูนย์ควบคุมการบินเชียงใหม่ มีผู้อำนวยการศูนย์ฯ เป็นผู้รับผิดชอบและขึ้นตรงต่อผู้อำนวยการฝ่ายบริหารศูนย์ประกอบการ การแบ่งส่วนงานของศูนย์ควบคุมการบินเชียงใหม่ ตามแผนภาพที่ 3 ประกอบด้วยหน่วยงานทั้งหมด 9 หน่วยงาน และหอบังคับการบินลูกข่ายอีก 3 หอบังคับการบิน หน่วยงานทั้ง 9 หน่วยงานมีดังนี้

1. งานอำนวยการ ซึ่งแยกออกเป็นงานย่อยๆ ดังนี้
 - งานธุรการด้านสารบรรณ
 - งานการเงิน บัญชี และงบประมาณ
 - งานพัสดุ
 - งานทรัพยากรบุคคล
 - งานประชาสัมพันธ์
2. งานควบคุมจราจรทางอากาศ
3. งานศูนย์สื่อสารและบริการการบินทางอากาศ
4. งานวิศวกรรมเครื่องช่วยการบินทางอากาศ
5. งานวิศวกรรมสื่อสารการบินทางอากาศ
6. งานวิศวกรรมติดตามอากาศยาน
7. งานบริการข่าสื่อสาร
8. งานบริการสายการบิน
9. งานช่างและบริการทั่วไป
10. หอบังคับการบินลูกข่าย
 - 10.1 หอบังคับการบินลำปาง
 - 10.2 หอบังคับการบินเชียงใหม่
 - 10.3 หอบังคับการบินแม่ฮ่องสอน

โดยทั้ง 3 หอบังคับการบินมีหน่วยงานย่อย ดังนี้

- งานควบคุมจราจรทางอากาศ
- งานสื่อสารและบริการการบินทางอากาศ
- งานช่างและบริการทั่วไป

บุคลากรของศูนย์ควบคุมการบินเชียงใหม่

บุคลากรของศูนย์ควบคุมการบินเชียงใหม่ มีทั้งสิ้น จำนวน 134 คน มีผู้อำนวยการศูนย์ควบคุมการบินเชียงใหม่ เป็นผู้รับผิดชอบ โดยแจกตามโครงสร้าง ของศูนย์ควบคุมการบินเชียงใหม่ ได้ดังนี้

1. งานอำนาจการ จำนวน 24 คนซึ่งแยกตามหน้าที่ความรับผิดชอบดังนี้
 - ผู้จัดการงานบริหารทั่วไป จำนวน 2 คน
 - งานธุรการด้านสารบรรณ ซึ่งแยกเป็นเลขานุการจำนวน 1 คน ผู้ช่วยเลขานุการ 1 คน เจ้าหน้าที่งานสารบรรณ 1 คน เจ้าหน้าที่ต้อนรับ 1 คน เจ้าหน้าที่ธุรการบ้านพัก 4 คน
 - งานการเงิน บัญชี และงบประมาณ จำนวนบุคลากร 4 คน
 - งานพัสดุ จำนวน 5 คน
 - งานทรัพยากรบุคคล จำนวน 2 คน
 - งานประชาสัมพันธ์ จำนวน 3 คน
2. งานควบคุมจราจรทางอากาศ จำนวน 46 คน
3. งานศูนย์สื่อสารและบริการการบินทางอากาศ จำนวน 16 คน
4. งานวิศวกรรมเครื่องช่วยการเดินอากาศ จำนวน 6 คน
5. งานวิศวกรรมสื่อสารการเดินอากาศ จำนวน 6 คน
6. งานวิศวกรรมติดตามอากาศยาน จำนวน 11 คน
7. งานบริการขายสื่อสาร จำนวน 7 คน
8. งานบริการสายการบิน จำนวน 6 คน
9. งานช่างและบริการทั่วไป จำนวน 11 คน

ลักษณะรายได้และค่าใช้จ่าย

รายได้ของศูนย์ควบคุมการบินเชียงใหม่

รายได้ คือ ผลตอบแทนของหน่วยงานที่ได้รับจากการขายหรือให้บริการลูกค้าซึ่งอาจได้รับเป็นเงินสด สินทรัพย์อื่นๆ หรือลูกหนี้ซึ่งจะเรียกเก็บเงินในภายหลัง สำหรับรายได้ของศูนย์ควบคุมการบินเชียงใหม่ ซึ่งปรากฏอยู่ในงบการเงินนั้นในทีนี้มีอยู่ 2 ประเภทคือ

1. รายได้บริหารจัดการ คือเงินที่ได้รับจากกองการเงินและงบประมาณในการเบิกชดเชยค่าใช้จ่ายที่ศูนย์ควบคุมการบินเชียงใหม่ได้จ่ายไปแล้ว
2. รายได้อื่นๆ คือรายได้ที่เกิดขึ้นจากการดำเนินงานของหน่วยงาน (รายได้จากสโมสร

รายได้จากค่าขายแบบประกวดราคา คอกเบี้ยรับ) นอกเหนือจากรายได้หลักของบริษัทวิทยุการบิน แห่งประเทศไทย จำกัด (ค่าบริการควบคุมจราจรทางอากาศ ค่าเช่าอุปกรณ์สื่อสาร) ซึ่งตามระเบียบ ของบริษัทฯ ให้ถือเป็นรายได้ของบริษัทฯ โดยเมื่อมีการรับเงินแล้วให้นำเข้าบัญชีกระแสรายวันใน ชื่อบัญชีบริษัทวิทยุการบินแห่งประเทศไทย จำกัด

ค่าใช้จ่ายของศูนย์ควบคุมการบินเชียงใหม่

ศูนย์ควบคุมการบินเชียงใหม่ มีหน้าที่รับผิดชอบเฉพาะค่าใช้จ่ายที่เกิดขึ้น ถือว่าเป็นศูนย์ ต้นทุน (Cost Center) ของบริษัทฯ ดังนั้นระบบบัญชีต้นทุนของศูนย์ควบคุมการบินเชียงใหม่ เป็น สิ่งสำคัญในการจัดเก็บและรวบรวมข้อมูลทางด้านต้นทุน และเป็นระบบที่เกี่ยวข้องกับการรวบรวม ค่าใช้จ่ายต่างๆ ที่เกิดขึ้น โดยต้นทุนของศูนย์ควบคุมการบินเชียงใหม่จะประกอบด้วย

-การบัญชีและการรายงานตามความรับผิดชอบ

เป็นการบันทึกบัญชีเกี่ยวกับค่าใช้จ่ายที่เกิดขึ้น โดยจะมีการจำแนกไปยังระบบ บัญชีแยกประเภททั่วไป ในส่วนของข้อมูลด้านงบประมาณที่จำแนกมาให้จะนำมาเปรียบเทียบกับ ข้อมูลทางบัญชีที่เกิดขึ้นจริง และจัดทำรายงานวัดผลการดำเนินงานตามความรับผิดชอบต่อไป

-การบัญชีตามระบบบัญชีต้นทุนที่ไม่มีใบสั่งงาน

เป็นการรวบรวมค่าใช้จ่ายต่างๆ ที่เกิดขึ้นเพื่อกำหนดเป็นต้นทุนตามประเภท บริการที่มีลักษณะการให้บริการแบบต่อเนื่อง โดยในปัจจุบันศูนย์ควบคุมการบินเชียงใหม่ให้ บริการต่างๆ ดังนี้

1. บริการควบคุมจราจรทางอากาศ
2. บริการให้เช่าทรัพย์สิน – อุปกรณ์สายการบิน เช่น วิทยุสื่อสาร

ผังบัญชี

ผังบัญชีซึ่งใช้อยู่ในปัจจุบันเป็นการกำหนด หมวดบัญชี ชื่อบัญชี และเลขที่บัญชีขึ้นมาเป็น มาตรฐานและใช้ร่วมกันทั้งองค์กรดังมีรายละเอียดดังนี้

สินทรัพย์	100	เงินฝากธนาคาร
		10001 เงินฝากธนาคาร-กระแสรายวัน
		10002 เงินฝากธนาคาร-ออมทรัพย์
	101	เงินลงทุนระยะสั้น
	102	ลูกหนี้ค่าบริการ
		10200 ลูกหนี้การค้า-สมาชิก

- 10201 ลูกหนี้การค้า-ไม่เป็นสมาชิก
 10202 ลูกหนี้งานรับทำภายนอก
- 103 รายได้ค้างรับ
 10300 รายได้ค้างรับ
- 105 วัสดุคงเหลือ
 10500 วัสดุคงคลัง
 10502 วัสดุระหว่างทาง
- 109 สินทรัพย์หมุนเวียนอื่น
 10900 เงินมัดจำ
 10901 ค่าใช้จ่ายจ่ายล่วงหน้า
 10902 ลูกหนี้พนักงาน
 10903 ลูกหนี้อื่น
 10904 บัญชีส่วนบุคคล
 10905 ลูกหนี้ในการสั่งซื้อของจากต่างประเทศ
 10906 ลูกหนี้เงินยืมทศรองจ่ายเฉพาะกิจ
 10907 ลูกหนี้เงินยืมทศรองจ่ายหมุนเวียนภายในหน่วยงาน
 10908 งานภายในบริษัท/ค่าใช้จ่าย
 10909 บัญชีพัก ทรัพย์สินสูญหายรออนุมัติตัดจำหน่าย
 10910 บัญชีพัก ค่าใช้จ่ายสำหรับผู้ตรวจกิจการ
 10911 เงินประกันสัญญา นำส่งกองการเงินและงบประมาณ
 10912 รายได้นำส่งกองการเงินและงบประมาณ
 10913 ดอกเบี้ยรับอื่นๆ นำส่งกองการเงินและงบประมาณ
- 120 ค่าใช้จ่ายรอดัดบัญชี
 12000 ค่าใช้จ่ายรอดัดบัญชี
- 130 ที่ดิน อาคารและอุปกรณ์
 13000 ที่ดินและส่วนปรับปรุงที่ดิน
 13001 อาคารและส่วนปรับปรุงอาคาร
 13002 ระบบอำนวยความสะดวก
 13003 เรดาร์และอุปกรณ์สื่อสาร
 13004 อุปกรณ์เครื่องกำเนิดไฟฟ้า
 13005 อุปกรณ์โทรพิมพ์

		13006	เครื่องมืออุปกรณ์และครุภัณฑ์อื่น
		13007	เครื่องตกแต่งและเครื่องใช้สำนักงาน
		13008	ยานพาหนะ
		13009	สินทรัพย์จากการรับบริจาค
		13100	สินทรัพย์ระหว่างก่อสร้าง/ติดตั้ง
	139		ค่าเสื่อมราคาสะสม
		13900	ค่าเสื่อมราคาสะสม-ส่วนปรับปรุงที่ดิน
		13901	ค่าเสื่อมราคาสะสม-อาคารและส่วนปรับปรุงที่ดิน
		13902	ค่าเสื่อมราคาสะสม-ระบบอำนวยความสะดวก
		13903	ค่าเสื่อมราคาสะสม-เรดาร์และอุปกรณ์สื่อสาร
		13904	ค่าเสื่อมราคาสะสม-อุปกรณ์เครื่องกำเนิดไฟฟ้า
		13905	ค่าเสื่อมราคาสะสม-อุปกรณ์โทรพิมพ์
		13906	ค่าเสื่อมราคาสะสม-เครื่องมืออุปกรณ์และครุภัณฑ์อื่น
		13907	ค่าเสื่อมราคาสะสม-เครื่องตกแต่ง/เครื่องใช้สำนักงาน
		13908	ค่าเสื่อมราคาสะสม-ยานพาหนะ
		13909	ค่าเสื่อมราคาสะสม-สินทรัพย์จากการรับบริจาค
หนี้สิน	200		เงินกู้ยืมระยะสั้น
		20000	เงินเบิกเกินบัญชีธนาคาร
		20001	ตั๋วสัญญาใช้เงิน
	201		เจ้าหนี้การค้า
		20100	เจ้าหนี้การค้า
		20101	เงินประกันสัญญา
	202		หนี้สินระยะยาวที่ถึงกำหนดชำระภายใน 1 ปี
	204		เจ้าหนี้สายการบิน
		20400	การจัดสรรหุ้นประเภท ข.
		20401	เจ้าหนี้สายการบิน
		20402	บัญชีทำการ
		20403	ลูกหนี้สายการบินที่มียอดเครดิต
	209		หนี้สินหมุนเวียนอื่น
		20900	รายได้รับล่วงหน้า
		20901	ค่าใช้จ่ายค้างจ่าย

	20902	ภาษีหัก ณ ที่จ่ายค้างจ่าย
	20903	เงินสะสมกองทุนสำรองเลี้ยงชีพ
	20904	ฌาปนกิจสงเคราะห์พนักงาน
	20905	เจ้าหน้าที่เงินยืมทดรองจ่ายหมุนเวียนภายในหน่วยงาน
	20906	เงินมัดจำรอรับคืน
210		หนี้สินระยะยาว
ส่วนของผู้ถือหุ้น 300		ทุนเรือนหุ้น
	30000	ทุนจดทะเบียนหุ้นสามัญประเภท ก.
	30001	ทุนเรือนหุ้นประเภท ข.
310		ส่วนเกินทุน
	31000	ส่วนเกินทุนจากการบริจาค
320		ส่วนทุนของหน่วยงานย่อย
	32000	บัญชีสรุปรายได้-รายจ่าย
	32001	บัญชีเงินทุนสะสม
รายได้		รายได้จากการดำเนินงาน
	400	รายได้จากการควบคุมจราจรทางอากาศ
	40000	ค่าบริการควบคุมจราจรทางอากาศ-สมาชิก
	40001	ค่าบริการควบคุมจราจรทางอากาศ-ไม่เป็นสมาชิก
	401	รายได้ค่าเช่าและค่าบำรุงรักษาอุปกรณ์
	40100	รายได้ค่าเช่าและค่าบำรุงรักษาอุปกรณ์-สมาชิก
	40101	รายได้ค่าเช่าและค่าบำรุงรักษาอุปกรณ์-ไม่เป็นสมาชิก
	40102	รายได้จาก NETWORK OPERATION CENTER
	40103	รายได้ค่าบริการให้เช่าวิทยุสื่อสาร
	40104	ค่าเช่าข่ายสื่อสาร
	402	รายได้จากงานรับทำ
	40200	รายได้จากงานรับทำ
	40201	รายได้จากการบริการอื่นๆ
รายได้อื่น		
	480	ดอกเบี้ยรับ
	40800	ดอกเบี้ยรับ
	40801	ดอกเบี้ยรับอื่นๆ

	488	รายได้อื่นๆ
	48801	กำไรจากอัตราแลกเปลี่ยน
	48802	รายได้ค่าขายแบบ
	48803	ค่าขายทรัพย์สิน
	48804	เงินชดเชยจากทรัพย์สินสูญหาย
	48805	ค่าปรับ
	48806	รายได้จากสโมสร
	48807	รายได้รับจัดสรร
	48899	รายได้อื่นๆ
ค่าใช้จ่าย	500	ค่าใช้จ่ายเกี่ยวกับพนักงาน
	50000	เงินเดือนและค่าตอบแทน
	50001	กองทุนสำรองเลี้ยงชีพ
	50002	กองทุนสวัสดิการ
	50003	เงินค่าตอบแทนเกษียณอายุ
	50004	เงินรางวัลสุขภาพดีเด่น
	50098	ค่าใช้จ่ายอื่นเกี่ยวกับพนักงาน
	501	ค่าเสื่อมราคา
	50100	ค่าเสื่อมราคา-ส่วนปรับปรุงที่ดิน
	50101	ค่าเสื่อมราคา-อาคารและส่วนปรับปรุงที่ดิน
	50102	ค่าเสื่อมราคา-ระบบอำนวยความสะดวก
	50103	ค่าเสื่อมราคา-เรดาร์และอุปกรณ์สื่อสาร
	50104	ค่าเสื่อมราคา-อุปกรณ์เครื่องกำเนิดไฟฟ้า
	50105	ค่าเสื่อมราคา-อุปกรณ์โทรพิมพ์
	50106	ค่าเสื่อมราคา-เครื่องมืออุปกรณ์และครุภัณฑ์อื่น
	50107	ค่าเสื่อมราคา-เครื่องตกแต่ง/เครื่องใช้สำนักงาน
	50108	ค่าเสื่อมราคา-ยานพาหนะ
	50109	ค่าเสื่อมราคา-สินทรัพย์จากการรับบริจาค
	502	ค่าซ่อมแซมบำรุงรักษา
	50200	ค่าซ่อมแซมบำรุงรักษาอุปกรณ์
	50201	ค่าซ่อมแซมบำรุงรักษาอาคารสถานที่

- 503 ค่าเช่าทรัพย์สิน
- 50300 ค่าเช่าวงจรไมโครเวฟ
 - 50301 ค่าเช่าวงจรการสื่อสาร
 - 50302 ค่าเช่าวงจรขององค์การโทรศัพท์แห่งประเทศไทย
 - 50303 ค่าเช่าช่องสัญญาณดาวเทียม
 - 50310 ค่าเช่าที่ดินและอาคาร
 - 50320 ค่าเช่ารถ
 - 50399 ค่าเช่าอื่นๆ
- 504 ค่าวัสดุสิ้นเปลือง
- 50400 ค่าเครื่องเขียนแบบพิมพ์สำหรับฝ่ายปฏิบัติการ
 - 50401 ค่าเครื่องเขียนแบบพิมพ์
 - 50410 ค่าวัสดุของใช้สิ้นเปลือง
 - 50420 ค่าเครื่องอุปโภคบริโภค
 - 50430 ค่าน้ำมันเชื้อเพลิง
- 505 ค่าสาธารณูปโภค
- 50500 ค่าน้ำประปา
 - 50501 ค่าไฟฟ้า
 - 50502 ค่าใช้จ่ายเกี่ยวกับการสื่อสาร
- 506 ค่าใช้จ่ายในการบริหารงานทั่วไป
- 50600 ค่าจัดประชุมและเลี้ยงรับรอง
 - 50601 ค่าใช้จ่ายที่ปรึกษา
 - 50602 ค่าใช้จ่ายเกี่ยวกับกรรมการ
 - 50603 ค่าจัดอันดับผลการดำเนินงาน
 - 50604 ค่าใช้จ่ายประชาสัมพันธ์
 - 50605 ค่าใช้จ่ายในการวิจัยและพัฒนา
 - 50606 ค่าใช้จ่ายส่งเสริมการขาย
 - 50607 เงินบำรุงและบริจาค
 - 50608 ค่าเลี้ยงรับรอง
 - 50609 ค่าใช้จ่ายในการเพิ่มความปลอดภัยและพัฒนาองค์กร
 - 50700 หนี้สูญ

509	ค่าใช้จ่ายดำเนินงานอื่น
50900	ค่าใช้จ่ายเดินทาง
50901	ค่าเบี้ยประกันภัย
50902	ค่าใช้จ่ายในการนำเข้า
50903	ค่าธรรมเนียม
50904	ค่าสอบบัญชี
50905	ค่าฝึกอบรม
50906	สินทรัพย์ตัดจำหน่าย
50907	ค่าติดตั้งและทดลอง
50908	ค่ารักษาความปลอดภัย
50999	ค่าใช้จ่ายเบ็ดเตล็ด
580	ดอกเบี้ยจ่าย
58000	ดอกเบี้ยจ่าย

การรายงานและงบการเงิน

ในการจัดทำงบการเงินของศูนย์ควบคุมการบินเชิงใหม่ ได้มีการจัดทำงบการเงินเพื่อนำเสนอต่อผู้อำนวยการศูนย์ควบคุมการบินเชิงใหม่ และผู้อำนวยการกองการบัญชี ซึ่งมีการจัดทำงบการเงินดังนี้

- งบรายได้เหนือรายจ่าย
- งบดุล
- งบทดลอง
- งบกระทบยอดเงินฝากธนาคาร
- งบกระทบยอดเงินยืมทรองหมุนเวียนในหน่วยงานย่อย

สำหรับรายงานที่แนบไปกับงบการเงินจะประกอบไปด้วย

- ทะเบียนคุมลูกหนี้
- รายละเอียดการรับเงินประกันและเงินมัดจำ (ถ้ามี)
- รายละเอียดการหักภาษี ณ ที่จ่าย

ในการนำเสนองบการเงินให้กับผู้อำนวยการกองบัญชีแล้ว จะมีการนำข้อมูลไปรวบรวมกับหน่วยงานย่อยอื่นๆ เพื่อจัดทำงบการเงินรวมของบริษัทวิทยุการบินแห่งประเทศไทย จำกัด ต่อไป