

บทที่ 3

ข้อมูลพื้นฐานทางเศรษฐกิจ ภาษีอากรและราคาโอนของประเทศจีน

ข้อมูลพื้นฐานประเทศจีน¹²

ข้อมูลทั่วไป

ประเทศจีนมีชื่อเป็นทางการ สาธารณรัฐประชาชนจีน (The People's Republic of China) สถานที่ตั้งอยู่ด้านตะวันออกของทวีปเอเชีย มีพรมแดนติดต่อกับประเทศต่างๆ โดยรอบ 15 ประเทศ คือ เกาหลีเหนือ รัสเซีย มองโกเลีย คาซัคสถาน เคอร์กิสถาน ทาจิกิสถาน อัฟกานิสถาน ปากีสถาน อินเดีย เนปาล สิกขิม ภูฏาน เมียนมาร์ ลาว และเวียดนาม ทางทิศตะวันออกและทิศใต้จรดทะเลเหลือง ทะเลจีนตะวันออกและทะเลจีนใต้ มีพื้นที่ทั้งหมด 9.6 ล้านตารางกิโลเมตร ภูมิประเทศของจีน ทางตะวันตกส่วนใหญ่เป็นเทือกเขา ทะเลทราย และที่ราบสูงและคanyon ลาดลงทางทิศตะวันออก วันชาติประเทศจีนได้แก่วันที่ 1 ตุลาคม (สาธารณรัฐประชาชนจีนได้รับการสถาปนาเมื่อ 1 ตุลาคม พ.ศ. 2492 ภายหลังจากที่พรรคคอมมิวนิสต์จีนมีชัยชนะในสงครามกลางเมืองเหนือพรรคก๊กมินตั๋ง) ธงชาติเป็นรูปดาวสี่เหลี่ยม 5 ดวงบนพื้นสีแดง (ดาวดวงใหญ่หมายถึง "ชนชั้น" ที่ประกอบขึ้นเป็นสังคมจีน คือ ชนชั้นกรรมกร ชนชั้นชาวนา ชนชั้นนายทุนน้อย และชนชั้นนายทุนแห่งชาติ) มีเมืองหลวงอยู่ที่กรุงปักกิ่ง (ภาษาราชการจีนเรียกว่า "เป่ย์จิง" - Beijing) ประชากรของประเทศจีนมีทั้งหมดประมาณ 1,276 ล้านคนในปี 2544 มีชนชาติต่างๆ อยู่รวมกัน 56 ชนชาติ โดยเป็นชาว "ฮั่น" ร้อยละ 93.3 ที่เหลือเป็นชนกลุ่มน้อย ที่สำคัญ ได้แก่ ชาวเผ่าจ้วงหุยอูยгур์ หยี ทิเบต แม้ว แมนจู มองโกล ไตหรือไท เกาซัน ใช้ภาษาภาษาจีนกลาง เป็นภาษาราชการ ชาวจีนในมณฑลต่างๆ มีภาษาพูดท้องถิ่นที่แตกต่างกัน เช่น เสฉวน หูหนาน กวางตุ้ง ไหหล่า และฮกเกี้ยน ชาวจีนลัทธิขงจื้อนับถือศาสนาพุทธ ชาวจีนลัทธิเต๋านับถือศาสนาอิสลามและศาสนาคริสต์ เขตการปกครองแบ่งออกเป็น การปกครองส่วนกลาง 22 มณฑล 5 เขตการปกครองตนเอง 4 มหานคร 2 เขตบริหารพิเศษ 22 มณฑล การปกครองเป็นแบบสังคมนิยมแบบจีน มีนายเจียง เจ๋อหมิน (Jiang Zemin) เป็นประธานาธิบดีของประเทศ นายจู หรงจี (Zhu Rongji) เป็นนายกรัฐมนตรี และนายถัง เจี๋ยซวน (Tang Jiaxuan) เป็นรัฐมนตรีต่างประเทศ

¹² ที่มา : EIU Country Data กรมการค้าต่างประเทศ กระทรวงพาณิชย์ กระทรวงต่างประเทศ

ข้อมูลเศรษฐกิจ

สกุลเงินตราเรียกว่า "เหรินหมินปี้" โดยมีหน่วยเรียกเป็น "หยวน" อัตราแลกเปลี่ยนประมาณ 8.264 หยวน/1 ดอลลาร์สหรัฐฯ หรือ 4.867 บาท/หยวน (17 กรกฎาคม 2545) ในปี 2544 รายได้เฉลี่ยต่อหัวต่อปีประมาณ 860 เหรียญสหรัฐฯ และ รายได้ประชาชาติ ประมาณ 6,722,700 ล้านหยวน หรือประมาณ 815 พันล้านเหรียญสหรัฐฯ อัตราการเจริญเติบโตทางเศรษฐกิจ ร้อยละ 7.5 และมีอัตราเงินเฟ้อ ร้อยละ 0.7 การค้าระหว่างประเทศมีมูลค่า 376,370 ล้านเหรียญสหรัฐฯ ในปี 2544 เพิ่มขึ้นจากปี 2543 ร้อยละ 9 สินค้าออกที่สำคัญ ได้แก่ เครื่องจักรกล เสื้อผ้าและสิ่งทอ รองเท้า ของเด็กเล่น อุปกรณ์ กีฬา เชื้อเพลิงธรรมชาติ เคมีภัณฑ์ สินค้าเข้าที่สำคัญ ได้แก่ เครื่องจักรกล เม็ดพลาสติก เคมีภัณฑ์ เหล็กและเหล็กกล้า เชื้อเพลิง-ธรรมชาติ การลงทุนจากต่างประเทศในปี 2544 มีจำนวนโครงการลงทุนทั้งหมด 26,139 โครงการ มูลค่าการลงทุนจริง 468,460 ล้านเหรียญสหรัฐฯ ประเทศผู้ลงทุนที่สำคัญ ย่อangkง ใต้หวัน เกาหลีใต้ ญี่ปุ่น สิงคโปร์ ไทย ประเทศจีนเข้าเป็นสมาชิกองค์การการค้าโลก (WTO) เมื่อวันที่ 11 ธันวาคม 2544

ระบบการปกครอง

สาธารณรัฐประชาชนจีนปกครองในระบบสังคมนิยมคอมมิวนิสต์ มีพรรคคอมมิวนิสต์ซึ่งมีสมาชิกประมาณ 62 ล้านคน เป็นสถาบันทางการเมืองที่มีอำนาจในการกำหนดนโยบายด้านต่างๆ ของประเทศอย่างเบ็ดเสร็จตามแนวทางลัทธิมาร์กซ์เลนิน และความคิดของอดีตประธานาธิบดีเหมา เจ๋อตง รวมทั้งทฤษฎีการสร้างสรรคสังคมนิยมที่มีเอกลักษณ์แบบจีนของนายเติ้ง เสี่ยวผิง รัฐบาลและรัฐสภามีหน้าที่คอยปฏิบัติตามมติและนโยบายที่พรรคกำหนดโดยยึดหลักประชาธิปไตยแบบรวมศูนย์ (Democratic Centralism)

ตามธรรมนูญพรรค กำหนดให้มีการประชุมสมัชชาพรรคแห่งชาติ (Party Congress) ทุก 5 ปี นับตั้งแต่ได้มีการจัดตั้งพรรคขึ้นในปี 2464 จนถึงปัจจุบัน พรรคคอมมิวนิสต์จีนได้จัดการประชุมสมัชชาพรรคคอมมิวนิสต์แล้วรวมทั้งสิ้น 15 ครั้ง โดยได้จัดประชุมสมัชชาพรรคครั้งที่ 15 เมื่อเดือนกันยายน 2540 ซึ่งนายเจียง เจ๋อหมิน ได้รับเลือกให้เป็นเลขาธิการใหญ่พรรคคอมมิวนิสต์อีกวาระหนึ่ง (วาระละ 5 ปี)

รัฐธรรมนูญของจีนได้รับการปรับปรุงครั้งสำคัญในการประชุมสภาประชาชนแห่งชาติจีน (National People's Congress) ครั้งที่ 8 สมัยที่ 1 ระหว่างวันที่ 15 - 31 มีนาคม 2536 ซึ่งพรรคได้ลงมติเห็นชอบต่อการแก้ไขรัฐธรรมนูญจีนให้สอดคล้องกับสถานการณ์ภายในจีนที่เปลี่ยนไป ที่สำคัญคือ การแปรทฤษฎีการสร้างสรรคระบบสังคมนิยมที่มีลักษณะเฉพาะของจีนบรรจุในรัฐธรรมนูญ รวมทั้งการดำเนินการปฏิรูป เปิดประเทศ การสร้างสรรคระบบเศรษฐกิจการตลาดในระบบสังคมนิยมและการให้รัฐวิสาหกิจมีอำนาจในการประกอบการ โดยตนเองมากขึ้น

ตามบทบัญญัติรัฐธรรมนูญจีนฉบับปัจจุบันซึ่งเป็นฉบับที่ 4 ประกาศใช้เมื่อ 2525 กำหนดให้สภาประชาชนแห่งชาติจีน (National People's Congress: NPC) เป็นองค์กรสูงสุดแห่งอำนาจรัฐ ประกอบด้วยผู้แทนที่เลือกตั้งจากสภาประชาชนระดับมณฑล เขตการปกครองตนเอง มหานครขึ้นตรงต่อส่วนกลาง และผู้แทนที่เลือกตั้งจากกองทัพ สภาประชาชนแห่งชาติจีนมีวาระชุดละ 5 ปี จะจัดประชุมใหญ่สมาชิกทั่วประเทศ ช่วงต้นเดือนมีนาคมของทุกปี ปีละ 1 ครั้ง สภาประชาชนแห่งชาติจีน ชุดปัจจุบันเป็นชุดที่ 9

การเมือง

การเมืองภายในจีนยังคงมีเสถียรภาพภายใต้การนำของพรรคคอมมิวนิสต์จีน ในเดือนกันยายน – ตุลาคม 2545 จะมีการประชุมสมัชชาพรรคสมัยที่ 16 ซึ่งจะมีการถ่ายโอนอำนาจจากผู้นำรุ่นที่ 3 ไปยังรุ่นที่ 4 ซึ่งคาดว่าจะมีนายหู จินเทา (Hu Jintao) เป็นแกนนำ และในเดือนมีนาคม 2545 จะมีการประชุมสภาประชาชนแห่งชาติสมัยที่ 10 ซึ่งจะมีการเปลี่ยนผู้นำระดับสูงในรัฐบาล โดยเฉพาะตำแหน่งนายกรัฐมนตรีหนึ่งปี 2544 เป็นปีแรกในการประกาศใช้แผนพัฒนา 5 ปีฉบับที่ 10

สังคม

การเปิดประเทศและการปฏิรูปเศรษฐกิจของจีนส่งผลให้ประชาชนจีนมีชีวิตความเป็นอยู่ที่ดีขึ้น แต่ในขณะเดียวกันก็เป็นสาเหตุที่ก่อให้เกิดปัญหาสังคมอย่างกว้างขวาง อาทิ ปัญหาการแพร่ขยายของอิทธิพลตะวันตก ปัญหายาเสพติด ปัญหาการเพิ่มขึ้นของประชากร ปัญหาความเหลื่อมล้ำทางสังคม เนื่องจาก รายได้ของประชาชนในเมืองและชนบทมีความแตกต่างกันอย่างมาก

รัฐบาลจีนได้พยายามแก้ปัญหาโดยใช้มาตรการควบคุมและธรรมาภิบาลให้ประชาชนยึดมั่นในอุดมการณ์สังคมนิยมและชาตินิยม ควบคุมสื่อมวลชนและอินเทอร์เน็ต เพื่อควบคุมการเผยแพร่ข้อมูลที่น่าเป็นภัยคุกคามต่อประเทศ ขณะเดียวกันก็พยายามลดช่องว่างระหว่างสังคมเมืองกับสังคมชนบทตลอดจนให้สิทธิเสรีภาพแก่ประชาชนในการประกอบธุรกิจและการดำเนินชีวิตประจำวันมากขึ้น

การพัฒนาเศรษฐกิจของจีน¹³

เมื่อประมาณปี 1900 หรือประมาณ 50 กว่าปีที่ผ่านมา ประเทศจีน เคยเป็นประเทศมหาอำนาจทางเศรษฐกิจของโลกมาเป็นเวลายาวนาน มหานครของจีนในขณะนั้นเป็นเมืองที่

¹³ ยูทซังคัง คณาจารย์จีนกับการก้าวไปสู่ประเทศมหาอำนาจทางเศรษฐกิจ, วารสารส่งเสริมการลงทุน, 32 (12 ธันวาคม 2544)

ทันสมัยและมีประชากรอาศัยอยู่บนบ้นล้านคน ขณะที่มหานครในยุโรปยังเป็นเพียงเมืองเล็ก ๆ หรือ หมู่บ้านเท่านั้น ความก้าวหน้าทางเทคโนโลยีของประเทศจีนซึ่งเดิมพัฒนาอย่างรวดเร็วกลับเริ่มหยุดนิ่งอยู่กับที่ ขณะที่ประเทศตะวันตกซึ่งเดิมด้อยพัฒนา กลับสามารถพัฒนาเทคโนโลยีรวดเร็ว จนแซงหน้าจีนและกลายเป็นประเทศมหาอำนาจ ส่วนจีนค่อย ๆ กลายเป็นประเทศด้อยพัฒนาในที่สุดจากความอ่อนแอด้านเศรษฐกิจ ปัญหาการหยุดนิ่งของการพัฒนาอุตสาหกรรมของจีน เนื่องมาจาก ลัทธิขงจื้อซึ่งแม้ว่าลัทธินี้จะไม่ได้ต่อต้านวิทยาศาสตร์และเทคโนโลยีโดยตรง แต่ให้ความสำคัญเกี่ยวกับความสงบเรียบร้อยของสังคมมากเกินไปทำให้ไม่สนับสนุนการเปลี่ยนแปลง เนื่องจากจะกระทบต่อโครงสร้างทางการเมืองการปกครอง นอกจากนี้ลัทธิขงจื้อยังได้ยกย่องชนชั้นผู้ปกครองประเทศ ขณะเดียวกันไม่ได้ยกย่องนักอุตสาหกรรมเท่าที่ควร ทั้ง ๆ ที่ชนชั้นนายทุนมีความสำคัญไม่ยิ่งหย่อนไปกว่ากันเนื่องจากเป็นกลไกสำคัญผลักดันการพัฒนาอุตสาหกรรมของประเทศ ดังนั้น ประเทศจีนจึงไม่สามารถสร้างชนชั้นนายทุนให้แข็งแกร่งเหมือนกับในประเทศตะวันตกซึ่งการพัฒนาเศรษฐกิจของจีนแบ่งออกเป็นช่วงต่าง ๆ ดังนี้

- ช่วงเริ่มพัฒนาประเทศแบบสมดุล

ภายหลังสงครามโลกครั้งที่ 2 สิ้นสุดลงเมื่อปี 2488 พร้อมกับความพ่ายแพ้ของญี่ปุ่น รัฐบาลฝ่าย เจียงไคเช็คได้มีอำนาจเหนือประเทศจีนช่วงสั้น ๆ ภาคอุตสาหกรรมของจีนในสมัยนั้นกระจุกตัวอยู่บ้างในเขตแมนจูเลียทางตอนเหนือของประเทศ ซึ่งญี่ปุ่นได้มาตั้งโรงงานมากมาย เนื่องจากเดิมเป็นเขตยึดครองของญี่ปุ่น โดยอาศัยอุตสาหกรรมเหล็กเพราะมีสินแร่อุดมสมบูรณ์

นอกจากนี้ อุตสาหกรรมยังกระจายอยู่ตามเมืองท่าสำคัญ คือ เทียนสิน เชียงไฮ่ กวางโจว ฝูชั่น ฯลฯ โดยมีอุตสาหกรรมอื่น ๆ เช่น สิ่งทอ อาหาร เบียร์ ฯลฯ

ในปี 2492 กองทัพของเจียงไคเช็คได้พ่ายแพ้อย่างสิ้นเชิงต่อกองทัพปลดปล่อยประชาชนจีนภายใต้การนำของเหมาเจ๋อตง ซึ่งเป็นประธานพรรคคอมมิวนิสต์จีน ทำให้ฝ่ายจีนคณะชาติต้องหนีไปตั้งหลักที่เกาะไต้หวัน

เมื่อคอมมิวนิสต์ยึดครองประเทศในระยะแรกไม่ได้ยึดโรงงานเหล่านั้นเป็นรัฐอย่างทันทีทันใด แต่พยายามยึดโรงงานโดยทางอ้อม บีบบังคับโดยใช้มาตรการต่าง ๆ เช่น ขึ้นภาษีอากร เพื่อให้เจ้าของโรงงานมาเป็นของรัฐโดยสมัครใจ

รัฐบาลจีนได้พยายามพัฒนาอุตสาหกรรม โดยมีการผลิตสินค้าต่าง ๆ มากมาย เช่น รถยนต์ รถแทรกเตอร์ เครื่องจักร ฯลฯ โดยไม่ได้ออกแบบผลิตภัณฑ์เอง แต่เป็นเพียงการผลิตลอกเลียนสินค้าของต่างประเทศเท่านั้น ไม่มีการวิจัยและพัฒนาให้ผลิตภัณฑ์มีคุณสมบัติดีขึ้น โดยแผนพัฒนาเศรษฐกิจฉบับแรกที่ใช้ระหว่างปี 2496-2500 ได้เน้นพัฒนาอุตสาหกรรมหนัก

ในระยะแรกประเทศจีนได้ดำเนินนโยบาย “พัฒนาประเทศโดยสมดุล” ตาม “Baiance Growth Theory” “พยายามกระจายอุตสาหกรรมไปยังพื้นที่ต่างๆ ของประเทศ โดยเมื่อวันที่ 1 มิถุนายน 2501 คณะกรรมการกลางพรรคคอมมิวนิสต์จีนได้แบ่งประเทศออกเป็น 4-7 ภาค คือ ภาคตะวันออกเฉียงเหนือ ภาคเหนือ ภาคตะวันออก ภาคตะวันตกเฉียงเหนือ ภาคกลาง ภาคใต้ และ ได้แต่งตั้งคณะกรรมการเพื่อรับผิดชอบบริหารราชการด้านเศรษฐกิจในแต่ละภูมิภาคของตนเองให้เป็นอิสระจากกัน และมอบอำนาจการบังคับบัญชาวิชาชีพต่าง ๆ ให้แก่รัฐบาลดูแล

การพัฒนาเศรษฐกิจในขณะนั้นไม่ประสบความสำเร็จมากนัก เนื่องจากมีปัญหาความตึงเครียดทางการเมืองระหว่างประเทศในยุคสงครามเย็น โดยจีนเป็นศัตรูกับสหรัฐ ฯ และสหภาพโซเวียต ทำให้รัฐบาลจีนต้องทุ่มเทงบประมาณจำนวนมากไปในทางทหารจึงมีงบประมาณจำกัดที่จะนำมาพัฒนาอุตสาหกรรม

- ช่วงปฏิวัติวัฒนธรรม

การพัฒนาเศรษฐกิจของประเทศจีนซึ่งดำเนินไปอย่างช้า ๆ ต้องมาสะดุดหยุดลงอย่างสิ้นเชิงเมื่อเกิดเหตุการณ์วุ่นวายทางการเมืองจากการปฏิวัติวัฒนธรรม โดยกลุ่มหัวรุนแรงซึ่งเริ่มขึ้นเมื่อปลายปี 2509 ได้ทำลายความสามารถในด้านเทคโนโลยีของประเทศอย่างไม่เคยมีมาก่อน การคมนาคมขนส่งสินค้าหยุดชะงัก ยังส่งผลกระทบต่อทรัพยากรมนุษย์ที่จะมารองรับอุตสาหกรรม โดยทางราชการได้ปิดสถานศึกษาในประเทศทุกแห่ง บรรดานักศึกษามากมายถึง 131 ล้านคน ต้องถูกเกณฑ์โดยฝ่ายหัวรุนแรงมาเป็นกลุ่มที่เรียกว่า “ เรดการ์ด “ เพื่อใช้เป็นเครื่องมือรณรงค์ต่อต้านบรรดาข้าราชการระดับสูงซึ่งเป็นฝ่ายปฏิบัติ

แม้การปฏิวัติวัฒนธรรมจะสิ้นสุดลงเมื่อปี 2512 เมื่อกองทัพปลดปล่อยประชาชนจีนภายใต้การบัญชาการของนายพลหลินเปียวได้ปราบปรามพวกเรดการ์ดอย่างเด็ดขาด แต่บรรยากาศความสับสนวุ่นวายยังคงอยู่ต่อมาอีกหลายปี โรงเรียนระดับประถมศึกษาและมัธยมศึกษาได้เริ่มเปิดการศึกษาอีกครั้งในปี 2511 และ 2512 ต่อมามหาวิทยาลัยได้เริ่มเปิดการศึกษาในช่วงปี 2513-1515 แต่หลักสูตรการศึกษาเต็มไปด้วยเรื่องราวเกี่ยวกับการปลุกฝังความคิดทางการเมือง ทำให้บุคลากรที่เติบโตในช่วงนี้มีความสามารถทางวิชาการต่ำมากไม่สามารถเป็นฐานรองรับการพัฒนาอุตสาหกรรมในระยะต่อมาได้ดีเท่าที่ควร

- ช่วงเปิดประเทศเพื่อไปสู่ความทันสมัย

ภายหลังนายเหมาเจ๋อตุง ซึ่งเป็นประธานพรรคคอมมิวนิสต์เสียชีวิตลงเมื่อปี 2519 และนายเติ้งเสี่ยวผิงใช้เวลาเพียง 2 ปี ก็สามารถกุมอำนาจทางการเมืองอย่างสิ้นเชิงเมื่อปี 2521 เขาจึง

เปลี่ยนแปลงนโยบายเศรษฐกิจใหม่มาสู่การเปิดประเทศ ดังคำขวัญว่า “ปรับเปลี่ยน ปฏิรูป และยกระดับให้สูง”¹⁴หรือที่ทางการจีนเรียกว่า “เจ็ดมุ่งอักษรแปดตัว”

การปรับเปลี่ยน หมายถึง ต้องปรับความสัมพันธ์ทางเศรษฐกิจภาคต่าง ๆ เช่นความสัมพันธ์ระหว่างอุตสาหกรรมหนักและอุตสาหกรรมเบา ความสัมพันธ์ระหว่างสะสมทุนกับการบริโภคให้มีสัดส่วนที่เหมาะสม

การปฏิรูป หมายถึงต้องขจัดสัดส่วนที่ไม่เหมาะสมในระบบบริหารเศรษฐกิจความสัมพันธ์อย่างมีขั้นตอน และตามหลักทางเศรษฐศาสตร์ โดยคำนึงถึงลักษณะพิเศษทางเศรษฐกิจและสังคมของจีน

การปรับปรุง หมายถึง ต้องขจัดภาวะความยุ่งเหยิงในระบบบริหารของหน่วยงานวิสาหกิจ โดยเสริมสร้างให้มีฝ่ายจัดการที่แข็งแกร่งยิ่งขึ้น จัดระบบการบริหารด้วยการกำหนดหน้าที่ความรับผิดชอบให้ชัดเจน กำหนดให้กฎระเบียบเป็นวิทยาศาสตร์ เพื่อให้ระเบียบการผลิตที่สมบูรณ์

ยกระดับ หมายถึง จะต้องเร่งมือในการยกระดับด้านการผลิต ด้านเทคนิค ด้านการบริหาร เพื่อเพิ่มประสิทธิภาพทางเศรษฐกิจของประเทศ

การที่รัฐบาลใหม่ของจีนจำเป็นต้องเร่งปฏิรูประบอบเศรษฐกิจแบบรวมศูนย์ โดยเปลี่ยนมาใช้ระบบการวางแผนและการตลาดอย่างผสมผสานกันทั้งนี้เนื่องจากการก่อกระแสปฏิวัติวัฒนธรรมขึ้นทั่วสาธารณรัฐประชาชนจีน และส่งผลให้เศรษฐกิจเกือบล่มสลายดังกล่าวแล้ว

รัฐบาลจีนภายใต้การนำของนายเติ้งเสี่ยวผิง ได้กำหนดนโยบายเศรษฐกิจ โดยปฏิรูปทั้งระยะสั้นและระยะยาวพร้อมกันนั้นก็ได้ออกสิ่งที่เรียกว่า “นโยบายสี่ทันสมัย” มาเป็นธงนำในการปฏิรูปเศรษฐกิจอย่างขนานใหญ่ ซึ่งเป็นการปฏิรูปเศรษฐกิจ 4 ด้าน คือ การเกษตรกรรม อุตสาหกรรม การทหาร วิทยาศาสตร์และเทคโนโลยี

สำหรับนโยบายสี่ทันสมัย โดยแท้จริงเป็นแนวคิดของ นายจูเอินไหล ซึ่งเป็นนายกรัฐมนตรีในขณะนั้น และได้เคยบรรยายเกี่ยวกับทิศทางการพัฒนาประเทศไปสู่ความทันสมัย เมื่อครั้งกล่าวคำปราศรัยต่อสาธารณชนครั้งสุดท้ายเมื่อเดือน มกราคม 2518 ก่อนเสียชีวิตด้วยโรคมะเร็งเมื่อเดือน มกราคม 2519 และเมื่อ นายเติ้งเสี่ยวผิง มีอำนาจได้ใช้นโยบายนี้มาปฏิบัติ

เริ่มแรกของนโยบาย ในปี 2521 ได้ให้ความสำคัญเป็น อันดับแรกต่อภาคอุตสาหกรรม โดยเฉพาะอุตสาหกรรมหนัก อันดับ 2 คือ ภาคเกษตรกรรม อันดับ 3 เป็นวิทยาศาสตร์และเทคโนโลยี อันดับ 4 การป้องกันประเทศ ต่อมาในปี 2522 รัฐบาลจีนได้ปรับเปลี่ยนลำดับ

¹⁴ อธิวัฒน์ ทรัพย์ไพฑูรย์ . คัมภีร์“เจ้าสัว”ธนินทร์ เจียรนนท์ . หน้า 263,กรุงเทพฯ : สำนักพิมพ์ปฐมกาล,2544

ความสำคัญใหม่ โดยให้ความสำคัญต่อภาคเกษตรกรรม เป็นอันดับ 1 รองลงมาคือ อุตสาหกรรม ซึ่งให้ ความสำคัญต่ออุตสาหกรรมเบามากกว่าอุตสาหกรรมหนัก ส่วนอันดับ 3 เป็นวิทยาศาสตร์และเทคโนโลยี อันดับ 4 การป้องกันประเทศ ตามลำดับ

การพัฒนาการลงทุนเริ่มขึ้น เมื่อวิศวกรและนักวิทยาศาสตร์จีน ได้มีโอกาสเดินทางไปต่างประเทศและได้ตระหนักถึงความล้าหลังของตนเองในด้านเทคโนโลยี จากนั้นยังได้พยายามแก้ไขปัญญา โดยส่งนักศึกษาจำนวนมากไปเล่าเรียนยังต่างประเทศพร้อมกับปรับปรุงระบบการศึกษาภายในประเทศ ขณะเดียวกันก็เปิดประตูต้อนรับการการลงทุนจากต่างประเทศ

- ช่วงการพัฒนาประเทศแบบสมดุล

สำหรับแนวคิดการพัฒนาเศรษฐกิจนั้น นักเศรษฐศาสตร์จีนได้รับอิทธิพลทางความคิดมาจากสหภาพโซเวียตเกี่ยวกับทฤษฎีขั้วการพัฒนา (Growth Pole Theory) เห็นว่าควรกำหนด “ขั้วการพัฒนา” ขึ้น กล่าวคือ ผลักดันการพัฒนาให้เริ่มต้น ณ จุดใดจุดหนึ่ง โดยในระยะแรกเน้นการพัฒนาเศรษฐกิจบริเวณเขตพิเศษตะวันออกของประเทศซึ่งห่างจากชายฝั่งทะเลไม่เกิน 80 กม.

นายเติ้งเสี่ยวผิงได้เห็นชอบกับแนวการพัฒนาเศรษฐกิจตามทฤษฎีขั้วพัฒนาข้างต้น โดยได้กล่าวในการประชุมเพื่อวางแผนระยะยาวเมื่อเดือน มีนาคม 2523 ว่า “เราจะต้องใช้ประโยชน์อย่างเต็มที่จากความได้เปรียบของแต่ละพื้นที่ ใช้ประโยชน์จากจุดแข็งและพยายามหลีกเลี่ยงจุดอ่อน ดังนั้น จะต้องยอมรับให้ความไม่สมดุลเกิดขึ้นในการพัฒนาประเทศ”

ส่วนนายจ้าวจื่อหยาง ซึ่งขณะนั้นดำรงตำแหน่งนายกรัฐมนตรี ก็ได้กล่าวถึงกลยุทธ์เมื่อเดือนมกราคม 2527 ว่า “ การเปิดประเทศจะดำเนินการไปช้า ๆ จากพื้นที่ชายฝั่งตะวันออก ไปยังพื้นที่ตอนในของประเทศภาคตะวันตก จากจุดใดจุดหนึ่งแล้วขยายออกไปยังพื้นที่อื่นๆ ที่กว้างขวาง”

สำหรับการพัฒนาประเทศในด้านอุตสาหกรรมนั้น รัฐบาลจีนได้พยายามดำเนินนโยบายต่างๆ เพื่อดึงดูดการลงทุนจากต่างประเทศ มาตรการหนึ่งคือ การเปิดเมืองท่าและพื้นที่ต่าง ๆ ให้เป็นแหล่งรองรับการลงทุนจากต่างประเทศซึ่งอำนวยความสะดวกและให้สิทธิและประโยชน์ด้านต่างๆ แก่นักลงทุน

- ช่วงจีนเริ่มเข้าเป็นสมาชิกองค์การการค้าโลก

รัฐบาลจะยังคงเน้นที่การปฏิรูปโครงสร้างที่สำคัญ กับอุตสาหกรรมภายในประเทศ ภาคการเงินและการกระตุ้นภาคเอกชน การปฏิรูปเหล่านี้เป็นขั้นตอนหนึ่งที่ได้เข้าเป็นสมาชิกขององค์การการค้าโลก (WTO) และเพื่อป้องกันปัญหาที่จะเกิดจากการเปิดให้มีการค้าเสรี รัฐบาลจีนอาจพิจารณาว่า ถึงเวลาที่ควรจะลดภาษีศุลกากรและกฎเกณฑ์ต่างๆ ซึ่งจะเป็นผลให้จีนเข้าใกล้ระบบเศรษฐกิจแบบเปิดมากขึ้น ดังนั้น WTO จึงส่งผลให้บริษัทต่างๆ ของจีนต้องเผชิญภาวะการ

แข่งขันจากต่างชาติ ประเด็นนี้ทำให้รัฐบาลต้องพิจารณาและ ให้ความสำคัญอย่างมากในการ กำหนดนโยบาย ในหลายภาคตั้งแต่ภาคการเกษตรไปจนถึงภาคธนาคารซึ่งจะได้รับผลกระทบเมื่อ กำแพงการค้าลดลง เมื่อความเชื่อมโยงในภาคธนาคารลดลง ธนาคารจากต่างชาติจะสามารถมีสัดส่วน ของเงินฝากออมทรัพย์มากกว่าธนาคารของรัฐได้อย่างรวดเร็ว ด้วยเหตุนี้อาจทำให้ระบบธนาคาร ของจีนล่มสลายไป มีความเป็นไปได้ที่รัฐบาลจะศึกษาผลในเชิงปฏิบัติและอาจเลื่อนการปฏิรูปที่จะ ส่งผลกระทบต่อความไม่มีเสถียรภาพทางการเงินและสังคม การดำเนินการปฏิรูปจึงอาจไม่ราบรื่น โดยเฉพาะที่มีความเป็นไปได้ว่าการต่อต้านจากผู้มีอำนาจในท้องถิ่นและนักประท้วงยังคงมีอยู่อย่าง เข้มแข็ง

นโยบายที่สำคัญอื่นๆ นั้นรวมถึงแผนการพัฒนาฝั่งตะวันตกของจีน และรัฐบาลควรที่จะลด ความเข้มงวดในการค้าระหว่างประเทศของบริษัทเอกชนลง
แผนพัฒนาเศรษฐกิจและสังคมแห่งชาติฉบับที่ 10 (2544-2548)

ประเทศจีนได้มีการวางแผนพัฒนาเศรษฐกิจของประเทศโดยใช้แผนพัฒนาเศรษฐกิจ ดังนี้

1. สร้างความมั่นคงและความแข็งแกร่งให้กับภาคเกษตรกรรมเป็นสำคัญ
2. เปลี่ยนแปลงหรือปรับปรุง โครงสร้างในภาคอุตสาหกรรมอย่างเร่งด่วน
3. เร่งพัฒนาสาขาบริการให้แข็งแกร่ง
4. เร่งเพิ่มสิ่งก่อสร้างใน โครงสร้างพื้นฐานเพื่อเศรษฐกิจระหว่างประเทศ และการพัฒนา สังคม
5. เร่งเพิ่ม โครงสร้างพื้นฐาน เช่น น้ำ การคมนาคม และพลังงาน
6. กลยุทธ์ในการพัฒนาภาคตะวันออกโดยการกระจายความร่วมมือ ระหว่างภูมิภาค
7. พัฒนาประเทศให้เป็นเมืองใหญ่ที่น่าเชื่อถือ
8. พัฒนาความก้าวหน้าทางเทคโนโลยี
9. พัฒนาทรัพยากรบุคคลด้วยการยกระดับการศึกษา
10. พัฒนาทรัพยากรมนุษย์ควบคู่กับสิ่งแวดล้อม
11. ปรับปรุงระบบตลาดสังคมนิยม
12. เศรษฐกิจที่เน้นการเปิดเสรีหรือเปิดประเทศ
13. เร่งขยายการจ้างงานและพัฒนาความปลอดภัยของสังคม
14. พัฒนาชีวิตของประชากรที่อยู่ในเมืองและชนบท
15. สร้างศีลธรรมและวัฒนธรรมให้เกิดขึ้นในสังคม
16. พัฒนาโครงสร้างพื้นฐานของประเทศให้เข้าสู่สังคมประชาธิปไตย

แนวโน้มเศรษฐกิจตามเครื่องชี้ภาวะเศรษฐกิจของจีน ปี 2539 – 2548¹⁵

ปี 2545 เศรษฐกิจโลกมีอัตราการเจริญเติบโตร้อยละ 2.5 และปี 2546 เพิ่มขึ้นเป็นร้อยละ 4.2 ในอนาคตเศรษฐกิจโลกจะชะลอตัวลง ซึ่งเศรษฐกิจสหรัฐอเมริกาจะคงตัวตลอดในครึ่งปีแรก 2545 และเริ่มมีการขยายตัวในครึ่งปีหลัง ซึ่งจะมีผลต่ออุปสงค์การส่งออก อย่างไรก็ตาม แม้ว่าจะมีการเจริญเติบโตที่น้อยในครึ่งปีหลังแต่เศรษฐกิจญี่ปุ่นเองก็ยังคงที่ตลอดเวลา สำหรับจีนเศรษฐกิจของประเทศมีข้อได้เปรียบทางด้านดอกเบี้ยระหว่างประเทศที่ต่ำ และการลงทุนทางตรงในประเทศที่สูง อย่างไรก็ตามเมื่อญี่ปุ่นประกาศลดค่าเงินเยน ส่งผลกระทบต่อตลาดซื้อขายพันธบัตร ส่วนในเรื่องของราคาน้ำมันที่สูงขึ้นจาก 18 เหรียญสหรัฐต่อบาร์เรล เป็น 25 เหรียญสหรัฐต่อบาร์เรล มีผลมาจากการลดปริมาณการผลิตน้ำมัน ซึ่งส่งผลกระทบต่อเศรษฐกิจจีนเพราะจีนต้องนำเข้าน้ำมันเพื่อใช้บริโภคภายใน

จากตารางที่ 3.1 อัตราการเจริญเติบโตทางเศรษฐกิจของจีนในปี 2545 อยู่ที่อัตราร้อยละ 7.6 และจะเติบโตขึ้นเป็นร้อยละ 7.7 ในปี 2546 การลงทุนโดยตรง ในปี 2544 ร้อยละ 15.6 มีมูลค่าการลงทุน 41.9 พันล้านเหรียญสหรัฐฯ เพิ่มขึ้นเป็นร้อยละ 24.4 มีมูลค่าการลงทุน 60.4 พันล้านเหรียญสหรัฐฯ ซึ่งจะเป็นดัชนีชี้วัดการเจริญเติบโตในอนาคต ดัชนีผู้บริโภค(CPI)เพิ่มขึ้น ซึ่งการเพิ่มขึ้นของดัชนีผู้บริโภคนั้นมาจากราคาสินค้าบริการที่เพิ่มขึ้น

ปี 2545-2546 อัตราแลกเปลี่ยนของจีนอยู่เฉลี่ยที่ 8.3 หยวน/1 ดอลลาร์สหรัฐฯ คุบับณชีเดินสะพัดเกินดุล ทุนสำรองเงินตราต่างประเทศเพิ่มขึ้นจาก 165.6 พันล้านเหรียญสหรัฐฯ ปี 2543 เป็น 208.3 เหรียญสหรัฐฯ ปี 2544 ความเสี่ยงที่รัฐบาลญี่ปุ่นลดค่าเงินเยน ส่งผลกระทบต่อ การส่งออกของจีนและในส่วนของรัฐบาลจีนก็จับตาดูความเคลื่อนไหวอย่างใกล้ชิด พร้อมทั้งควบคุมความเคลื่อนไหวของอัตราแลกเปลี่ยนค่าเงินหยวนในระยะยาว

คุบับณชีเดินสะพัดที่เกินดุลจาก 20.5 พันล้านเหรียญสหรัฐฯ ในปี 2543 เป็น 14.9 พันล้านเหรียญสหรัฐฯ ในปี 2544 คาดการณ์ว่าในปี 2545 คุบับณชีเดินสะพัดจะเกินดุล 9.4 พันล้านเหรียญสหรัฐฯ และในปี 2546 คุบับณชีเดินสะพัดขาดดุล 800 ล้านเหรียญสหรัฐฯ ในปี 2544 คุบับณชีเดินสะพัดเกินดุล 20.4 พันล้านเหรียญสหรัฐฯ ปี 2544 รัฐบาลได้สนับสนุนให้มีการส่งออกโดยมีนโยบายลดภาษีมูลค่าเพิ่ม ปี 2545-2546 สินค้านำเข้ามีความเจริญเติบโตมากกว่าสินค้าส่งออก หลังจากที่ได้เปิดประเทศเพื่อเข้าร่วมองค์การการค้าโลก (WTO) ปี 2545-2546 รัฐบาลจีนผ่อนคลายนโยบายการ

¹⁵ กองการลงทุนต่างประเทศ. แนวโน้มเศรษฐกิจ. สำนักงานคณะกรรมการส่งเสริมการลงทุน, 2544.

คลังมากขึ้นทำให้การค้าเกินดุลและการบริการขาดดุล การขาดดุลของบัญชีรายได้มีปริมาณมาก เนื่องจากการที่นักลงทุนชาวต่างชาติที่มาลงทุนในจีน เมื่อมีรายรับเกิดขึ้นก็ส่งกลับประเทศตน

ตาราง 3.1 แสดงโครงสร้างทางเศรษฐกิจของจีน
เครื่องชี้ภาวะเศรษฐกิจของจีน ปี 2539 – 2548

รายการ	หน่วย	2539	2540	2541	2542	2543
อัตราการขยายตัวทางเศรษฐกิจ	ร้อยละ	9.6	8.8	7.8	7.3	7.8
GDP(ณ ราคาประจำปี)	bil CNY	3,580.1	3,895.1	4,199.4	4,505.5	4,857.6
GDP(ณ ราคาปีฐาน 1996)	bil USD	816.5	888.4	957.8	1,027.6	1,107.9
เงินเฟ้อ	ร้อยละ	8.3	2.8	-0.8	-1.3	0.4
อัตราแลกเปลี่ยน	CNY/USD	8.3	8.3	8.3	8.3	8.3
อัตราดอกเบี้ยเงินฝาก	ร้อยละ	7.5	5.7	3.8	2.3	2.3
ค่าแรงต่อชั่วโมง	USD	0.3	0.3	0.4	0.4	0.4
ประชากร	ล้านคน	1,217.6	1,230.1	1,242.2	1,253.6	1,264.9
อัตราการขยายตัวประชากร	ร้อยละ	1.1	1.0	1.0	0.9	0.9
จำนวนแรงงาน	ล้านคน	696.7	705.8	714.1	722.1	730.5
อัตราการว่างงาน	ร้อยละ	3.0	3.1	3.1	5.5	7.0
รายได้เฉลี่ยต่อคน	USD	670.6	733.3	776.3	808.1	869.0
อัตราการขยายตัวของรายได้เฉลี่ยต่อคน	ร้อยละ	8.5	7.7	6.8	6.3	6.9
ดุลบัญชีเดินสะพัด	mil USD	7,243.0	36,963.0	31,472.0	15,667.0	10,153.0
การส่งออก	mil USD	151,077.0	182,670.0	183,529.0	194,716.0	249,008.0
การนำเข้า	mil USD	-131,542.0	-136,448.0	-136,915.0	-158,509.0	-216,055.0
การลงทุนสุทธิ	mil USD	38,066.0	41,674.0	41,117.0	36,978.0	36,871.0

ตาราง 3.1 (ต่อ) แสดงโครงสร้างทางเศรษฐกิจของจีน

เครื่องชี้ภาวะเศรษฐกิจของจีน ปี 2539 – 2548

รายการ	หน่วย	2544	2545	2546	2547	2548
อัตราการขยายตัวทางเศรษฐกิจ	ร้อยละ	7.5	7.6	7.7	8.0	7.7
GDP(ณ ราคาประจำปี)	bil CNY	5,224.3	5,619.8	6,052.1	6,537.9	7,040.3
GDP(ณ ราคาปีฐาน 1996)	bil USD	1,191.5	1,281.7	1,380.3	1,491.1	1,605.7
เงินเฟ้อ	ร้อยละ	1.2	2.0	3.0	3.5	4.5
อัตราแลกเปลี่ยน	CNY/USD	8.3	8.3	8.3	8.3	8.3
อัตราดอกเบี้ยเงินฝาก	ร้อยละ	2.7	3.1	4.0	4.8	6.0
ค่าแรงต่อชั่วโมง	USD	0.5	0.5	0.6	0.6	0.7
ประชากร	ล้านคน	1,276.0	1,287.1	1,298.1	1,308.8	1,319.3
อัตราการขยายตัวประชากร	ร้อยละ	0.9	0.9	0.9	0.8	0.8
จำนวนแรงงาน	ล้านคน	738.9	747.1	755.1	763.1	771.1
อัตราการว่างงาน	ร้อยละ	6.0	5.5	5.0	4.8	5.0
รายได้เฉลี่ยต่อคน	USD	938.0	1,020.0	1,120.0	1,250.0	1,400.0
อัตราการขยายตัวของรายได้เฉลี่ยต่อคน	ร้อยละ	6.6	6.6	6.8	7.1	6.8
ดุลบัญชีเดินสะพัด	Mil USD	5,588.4	1,558.7	-1,544.9	-2,411.7	-2,123.7
การส่งออก	Mil USD	255,786.7	282,052.0	321,458.9	370,792.8	428,582.9
การนำเข้า	Mil USD	-230,107.8	-258,908.5	-297,956.0	-347,156.4	-402,582.9
การลงทุนสุทธิ	Mil USD	37,600.0	41,300.0	43,900.00	45,600.00	55,600.00

ที่มา : EIU Country Data

อย่างไรก็ตามการที่จีนได้เข้าร่วมเป็นสมาชิกขององค์การการค้าโลก (WTO) เมื่อวันที่ 11 ธันวาคม 2544 ที่ผ่านมามีทำให้จีนปรับปรุงโครงสร้างทางเศรษฐกิจเพื่อให้เป็นไปตามกฎกติกาทางการค้ามากขึ้น ดังนี้

1). การปฏิรูปการจัดเก็บภาษี

รัฐบาลจีนได้วางระบบการจัดเก็บภาษีใหม่เพื่อเพิ่มประสิทธิภาพของการจัดเก็บภาษีให้สะดวกรวดเร็วยิ่งขึ้น ทั้งนี้เป็นไปเพื่อจุดประสงค์ในการเพิ่มงบประมาณแผ่นดินนั่นเอง โดยรัฐบาลท้องถิ่นและสำนักงานสาธารณสุขปโลกท้องถิ่นจะส่งรายรับจากการจัดเก็บภาษีของตนให้กับกระทรวงการคลังเพื่อลดขั้นตอนการดำเนินงานที่ล่าช้าออกไป นอกจากนี้การเข้าร่วมเป็นสมาชิกองค์การการค้าโลก (WTO) ของจีนจะเป็นการกระตุ้นการปฏิรูปการจัดเก็บภาษีอีกทางหนึ่ง โดยจะมีผลทำให้การจัดเก็บภาษีครอบคลุมความหลากหลายของประเภทสินค้ามากยิ่งขึ้นในอนาคต

2). นโยบายการเงิน

การใช้นโยบายทางการเงินของจีนยังไม่ได้ผลเท่าที่ควรเนื่องจากภาวะเศรษฐกิจของจีนไม่ตอบสนองต่อมาตรการกระตุ้นต่างๆ ของนโยบายการเงิน แม้ว่าจีนจะลดอัตราดอกเบี้ยลงอย่างต่อเนื่องแต่ก็ยังไม่สามารถกระตุ้นการบริโภค อย่างไรก็ตามความก้าวหน้าของการปรับปรุงภาคการเงินจะยังคงต้องดำเนินไปอย่างต่อเนื่องในฐานะที่จีนจะเข้าร่วมเป็นสมาชิกองค์การการค้าโลก (WTO) ผนวกกับการคาดการณ์ว่าจีนจะต้องเผชิญกับภาวะการแข่งขันที่รุนแรงขึ้นจากสถาบันการเงินต่างประเทศ การเปิดเสรีการกำหนดอัตราดอกเบี้ยนับเป็นอีกก้าวหนึ่งที่จีนจะดำเนินการภายใน 3 ปีนี้ ซึ่งการเปลี่ยนแปลงในลักษณะนี้เป็นสิ่งที่จำเป็น หากธนาคารอยู่ในสถานะที่จะกำหนดอัตราดอกเบี้ยเงินกู้ตามเกณฑ์ความเสี่ยงและสามารถแข่งขันได้ในส่วนของเงินฝาก

เนื่องจากภายใน 5 ปีหลังจากการเข้าเป็นสมาชิก WTO แล้ว ภาคการธนาคารภายในประเทศของจีนจะต้องเปิดเสรีให้มีการแข่งขันจากต่างประเทศ เปิดให้ธนาคารจากต่างประเทศสามารถเข้าถึงธุรกิจที่เกี่ยวกับเงินหยวนได้ ในการเข้าไปลงทุนในจีนนั้นธนาคารต่างชาติสามารถทำได้โดยการเข้าไปจัดตั้งกองทุนรวมร่วมกับหุ้นส่วนชาวจีน ธนาคารที่เป็นของต่างชาติจะสามารถดำเนินการได้หลังจากผ่านไปแล้ว 5 ปี การเข้าเป็นสมาชิก WTO ของจีนเป็นการเร่งให้มีการปรับปรุงภาคการธนาคารของจีนตามความเป็นจริงที่ว่าสินทรัพย์และความสามารถในการทำกำไรของทั้งระบบจะลดลง

3). การควบคุมตลาดหุ้นให้ไปในทิศทางที่เหมาะสม

จีนต้องปรับปรุงให้ตลาดหุ้นมีความมั่นคงยิ่งขึ้นในฐานะที่ตลาดหุ้นนั้นเป็นแหล่งเงินทุนสำคัญสำหรับการปรับปรุงโครงสร้างในภาคธุรกิจและเป็นทางเลือกสำหรับการลงทุนรายบุคคลและนักลงทุนสถาบัน ตลาดหุ้นนั้น โดยส่วนหนึ่งเจริญรุ่งเรืองมาจากการที่ธนาคารเริ่มมีการเก็บภาษีจากอัตราดอกเบี้ยเงินฝากทางธนาคารเองจึงมีการสนับสนุนให้นักลงทุนไปลงทุนในตลาดตลาดหลักทรัพย์ Shanghai และ Shenzhen และมีคณะกรรมการควบคุมหลักทรัพย์ของจีน

(CRSC) คอยกำกับดูแลไม่ให้เกิดการผูกขาดของนักลงทุนรายเดียวและควบคุมราคาของหลักทรัพย์ให้เป็นไปอย่างเหมาะสม

4). การเพิ่มสภาพคล่องในการแลกเปลี่ยนเงินตราระหว่างประเทศ

สภาพคล่องในการแลกเปลี่ยนเงินตราต่างประเทศจึงเป็นสิ่งสำคัญ และเป็นส่วนหนึ่งของการเข้าร่วมเป็นสมาชิกองค์การการค้าโลก (WTO) ดังนั้นการส่งเสริมสภาพคล่องทางการแลกเปลี่ยนเงินตราต่างประเทศจะดำเนินไปได้ด้วยดีในปี 2544 หากอัตราแลกเปลี่ยนเงินตราต่างประเทศมีเสถียรภาพและภาวะเงินเฟ้อต่ำ พร้อมกับการปล่อยให้ค่าของเงินขึ้นลงเสรี

5). การส่งเสริมการลงทุนในภาคตะวันตกของจีน

รัฐบาลจีนได้เผยถึงนโยบายส่งเสริมการลงทุนในภาคตะวันตกเมื่อต้นปี 2544 ที่ผ่านมาว่า เป็นไปเพื่อกระตุ้นให้เกิดการพัฒนาในจังหวัดยากจนทางภาคตะวันตก ได้แก่ ซานซี กันซู ชิงไห่ กุ้ยโจว Chongqing เสฉวน ยูนาน หนิงเซี่ย ฉงชิ่ง ทิเบต มองโกเลียใน มาตรการต่าง ๆ ที่นำมาใช้ในปี 2544 ได้แก่ การใช้จ่ายเพิ่มเติมในส่วนของภาครัฐบาล นโยบายให้การสนับสนุนที่เข้มแข็งจากภาครัฐบาล การลดอัตราภาษีเพื่อส่งเสริมความร่วมมือที่กว้างขวางยิ่งขึ้นระหว่างนักลงทุนภายในและภายนอกประเทศ โดยมาตรการดังกล่าวทั้งหมดที่กำหนดใช้ได้ภายใน 10 ปี นอกจากนี้ในส่วนของภาคการเงิน ธุรกิจค้าปลีก การก่อสร้างสาธารณูปโภคพื้นฐานที่จำเป็นต่าง ๆ การสำรวจทรัพยากรธรรมชาติและภาคการค้าการบริการในกิจการเฉพาะบางประเภทจะเปิดรองรับการลงทุนจากต่างประเทศได้ในเร็ว ๆ นี้

6). นโยบายการส่งเสริมการประกันสังคมจากภาครัฐบาล

รัฐมีการใช้จ่ายด้านสวัสดิการสังคมสูงขึ้นถึงร้อยละ 80 ต่อปีตามรายงานของ China Daily เมื่อกลางเดือนธันวาคมปี พ.ศ. 2543 รัฐบาลต้องการประกันมาตรฐานการครองชีพขั้นต่ำ ให้แก่คนเกษียณและคนว่างงานเป็นจำนวนหลายล้านคน เพื่อให้สังคมมีความสงบเรียบร้อย นอกจากนี้รัฐบาลยังมีนโยบายในการปรับกลไกการควบคุมราคาให้มีความมั่นคงยิ่งขึ้น เพื่อกระตุ้นให้เกิดความต้องการซื้อที่ดินมากกว่าเดิม และเผยว่าจะมีการนำมาตรการที่เข้มงวดมาใช้เพื่อลดค่าใช้จ่ายในการก่อสร้างที่อยู่อาศัยและด้านอสังหาริมทรัพย์

การเข้าเป็นสมาชิก WTO ของจีนจะทำให้มีการลงทุนเพิ่มสูงขึ้น และหากเศรษฐกิจของประเทศต่างๆ เช่น สหรัฐอเมริกา ยุโรป และญี่ปุ่น เป็นต้น ยังไม่ฟื้นตัว จะเป็นโอกาสให้จีนกลายเป็นแหล่งการลงทุนที่น่าสนใจยิ่งขึ้นของประเทศต่างๆ ทั่วโลก

7). นโยบายการลงทุนจากต่างประเทศ

นับตั้งแต่จีนเปิดประเทศ ในปี 2522 จนถึงปี 2543 พบว่านักลงทุนต่างชาติได้เข้าไปลงทุนในจีนคิดเป็นเงินลงทุนแล้วทั้งสิ้นกว่า 348,485 ล้านดอลลาร์สหรัฐฯ จากจำนวนทั้งสิ้นกว่า 364,253 โครงการ เงินลงทุนที่หลั่งไหลเข้าไปสู่จีนเป็นจำนวนมหาศาลเช่นนี้ ทำให้จีนกลายเป็นแหล่งรองรับเงินลงทุนจากต่างประเทศที่สำคัญเป็นอันดับหนึ่งของกลุ่มประเทศกำลังพัฒนา

ตาราง 3.2 แสดงการลงทุนโดยตรงจากต่างชาติ ปี 2522-2543

หน่วย: 100 ล้านดอลลาร์สหรัฐฯ

ปี	จำนวนโครงการ	มูลค่าการลงทุนตามสัญญา	มูลค่าการลงทุนจริง
2522-2543	364,253	6,766.90	3,484.85
2522-2525	920	49.58	17.69
2526	638	19.17	9.16
2527	2,166	28.75	14.19
2528	3,073	63.33	19.56
2529	1,498	33.30	22.44
2530	2,233	37.09	23.14
2531	5,945	52.97	31.94
2532	5,779	56.00	33.93
2533	7,273	65.96	34.87
2534	12,978	119.77	43.66
2535	48,764	581.24	110.08
2536	83,437	1,114.36	275.15
2537	47,549	826.80	337.67
2538	37,011	912.82	375.21
2539	24,556	732.76	417.26
2540	21,001	510.03	452.57
2541	19,779	521.02	454.63
2542	17,101	415	404
2543	22,532	627	408

ที่มา: MOFTEC FDI Statistics

ภาวะการลงทุนของนักลงทุนต่างชาติ ดังตาราง 3.3 เปรียบเทียบ ปี 2543-2544 โดย ตั้งแต่เดือนมกราคม ถึงเดือนธันวาคม ปี 2544 เพิ่มขึ้น โดยจำนวน โครงการ เพิ่มขึ้นร้อยละ 16.01 มูลค่าการลงทุนตามสัญญา เพิ่มขึ้นร้อยละ 10.43 และมูลค่าการลงทุนจริง เพิ่มขึ้นร้อยละ 14.90 เมื่อเปรียบเทียบกับภาวะการลงทุนของนักลงทุนต่างชาติ ในช่วงเวลาเดียวกันของปี 2543 ซึ่งชี้วัดความเจริญเติบโตทางเศรษฐกิจในอนาคตที่จะมีการขยายตัวมากขึ้นจากภาวะการลงทุนจากนักลงทุนต่างชาติที่เพิ่มขึ้น ทำให้รัฐบาลจีนกำหนดนโยบายการลงทุนสำหรับนักลงทุนต่างชาติเพื่อจูงใจให้มาลงทุนในประเทศจีนเพิ่มมากขึ้น

ตาราง 3.3 แสดงการลงทุนทางตรงของต่างชาติ เปรียบเทียบ ปี 2543-2544

หน่วย: 100 ล้านดอลลาร์สหรัฐฯ

เดือน	จำนวนโครงการ			มูลค่าการลงทุนตามสัญญา			มูลค่าการลงทุนจริง		
	2544	2543	เปลี่ยนแปลงร้อยละ	2544	2543	เปลี่ยนแปลงร้อยละ	2544	2543	เปลี่ยนแปลงร้อยละ
ม.ค.- ธ.ค.	26,139	22,532	16.01	691.91	626.57	10.43	468.46	407.72	14.90
ม.ค.	1,628	1,425	14.25	48.56	34.54	40.59	22.21	18.32	21.23
ก.พ.	1,577	1,050	50.19	43.46	28.02	55.10	13.55	18.54	27.02
มี.ค.	2,104	1,841	14.29	67.91	48.24	40.78	34.02	34.54	-1.51
เม.ย.	2,124	1,744	21.79	42.55	35.63	19.42	29.75	26.02	14.34
พ.ค.	1,988	1,664	19.47	57.22	36.09	58.55	41.04	30.2	35.89
มิ.ย.	2,552	2,377	7.36	74.4	59.18	25.72	56.34	44.05	27.90
ก.ค.	2,085	1,790	16.48	68.83	34.72	98.24	35.18	27.28	28.96
ส.ค.	2,286	1,896	20.57	34.55	56.11	-38.42	32.3	28.97	11.49
ก.ย.	2,241	1,945	15.22	55.99	46.05	21.59	47.57	38.91	22.26
ต.ค.	1,964	1,761	11.53	58.54	56.58	3.46	50.57	47.19	7.16
พ.ย.	2,366	2,207	7.20	52.05	50.51	3.05	46.44	48.38	-4.01
ธ.ค.	3,224	2,832	13.84	87.85	140.9	-37.65	49.49	45.32	9.20

ที่มา: China FDI

จากภาวะการลงทุนที่เพิ่มสูงขึ้นในประเทศจีน รวมทั้งการที่จีนเข้าเป็นสมาชิกองค์การการค้าโลก รัฐบาลจีนจึงกำหนดนโยบายการลงทุนสำหรับนักลงทุนต่างชาติเพื่อจูงใจให้มาลงทุนในประเทศจีนเพิ่มมากขึ้น ดังนี้

7.1 นโยบายด้านอุตสาหกรรม

1. รายงานบทบัญญัติเบื้องต้นและประเภทอุตสาหกรรม(Interim Regulations and Industrial Catalogue)

ในเดือนมิถุนายน ปี 2538 รัฐบาลจีนได้ประกาศใช้ Interim Regulations on FDI Directions and Industrial on the Catalogue Guiding Foreign Investment (ภาคผนวก ก.) เพื่อเป็นแนวทางให้กับนักลงทุนต่างชาติได้ทราบถึงแผนอุตสาหกรรมแห่งชาติ โดยแบ่งอุตสาหกรรมเป็น 4 ประเภท คือ อุตสาหกรรมที่ได้รับการสนับสนุน อุตสาหกรรมที่ได้รับอนุญาต อุตสาหกรรมที่มีข้อจำกัด และอุตสาหกรรมต้องห้าม

เมื่อวันที่ 31 ธันวาคม 2540 หน่วยงานที่เกี่ยวข้องของทางการจีนได้ทำการแก้ไข Industrial Catalogue Guiding Foreign Investment เพื่อขยายขอบเขตการลงทุนที่จะได้รับการสนับสนุนจากจีน เช่น มีการยกเว้นภาษีศุลกากรให้แก่สินค้า 272 ประเภทหรือร้อยละ 83 ของสินค้าทั้งหมดที่ต้องอาศัยการนำเข้าเครื่องจักรอุปกรณ์ มีการสนับสนุนการใช้เทคโนโลยีระดับสูง สำหรับการลงทุนทางตรงจากต่างชาติในกิจการเกษตร อุตสาหกรรมขั้นพื้นฐาน โครงสร้างพื้นฐาน การปกป้องสิ่งแวดล้อม และอุตสาหกรรมที่ผลิตเพื่อการส่งออก ขยายการลงทุนสู่ภูมิภาค โดยเฉพาะภาคกลางและภาคตะวันตก เป็นต้น

2. อุตสาหกรรมที่ได้รับการสนับสนุน

อุตสาหกรรมที่นักลงทุนต่างชาติได้รับการสนับสนุน เช่น อุตสาหกรรมเกษตรแบบใหม่ อุตสาหกรรมด้านพลังงาน ด้านการคมนาคมขนส่ง ด้านเทคโนโลยีระดับสูง รวมถึงการนำทรัพยากรมาใช้ใหม่ และการป้องกันรักษามลภาวะ จีนต้องการพัฒนาอุตสาหกรรมให้มีการใช้เทคโนโลยีมากขึ้น ในขณะเดียวกันก็เปลี่ยนแปลงอุตสาหกรรมดั้งเดิมที่เน้นการใช้แรงงานเป็นหลัก เพื่อให้เป็นไปตามแผนด้านอุตสาหกรรม

3. การลงทุนจากต่างชาติในด้านธุรกิจบริการ

จีนได้ค่อยๆ เปิดโอกาสในด้านธุรกิจบริการแก่นักลงทุนต่างชาติ โดยเริ่มในปี 2535 จากการเปิดให้นักลงทุนต่างชาติทำธุรกิจการค้าปลีกในหลายๆ เขต เช่น ปักกิ่ง เซี่ยงไฮ้ เป็นต้น ต่อมาเดือนกันยายน ปี 2539 ด้านการค้าต่างชาติ กระทรวงความร่วมมือทางเศรษฐกิจและการค้าต่างชาติได้ประกาศ Interim Procedures on Establishing Pilot Sino-Foreign Joint Venture Wholesale Business ซึ่งเป็นขั้นตอนหลักสำหรับการเปิดโอกาสด้านธุรกิจบริการ สาขาต่อมาที่

เปิดโอกาสคือ การท่องเที่ยว ปลายปี 2541 จีนอนุญาตให้มีการจัดตั้งตัวแทนด้านการท่องเที่ยวในลักษณะการร่วมทุน ภายนอกเขตพัฒนาการท่องเที่ยว

เมื่อเร็ว ๆ นี้ จีนได้เปิดโอกาสในด้านอื่นๆ เพิ่มขึ้น เช่น การประกันภัย การขนส่ง การโฆษณา การสาธารณสุข เป็นต้น ซึ่งแสดงให้เห็นว่า ในช่วงแรกของการเปิดโอกาสด้านธุรกิจบริการ จีนจำกัดขอบเขตค่อนข้างมาก แต่ภายหลังได้เปิดโอกาสไปสู่อุตสาหกรรมและส่วนอื่นๆ มากขึ้น

7.2 นโยบายด้านภูมิภาค

บริเวณภาคกลางและภาคตะวันตกของประเทศจีนเป็นพื้นที่ที่กว้างใหญ่ อุดมไปด้วยทรัพยากรธรรมชาติ มีประชากรอาศัยอยู่เป็นจำนวนมาก ค่าจ้างแรงงานต่ำ เป็นตลาดที่มีศักยภาพที่จะเจริญเติบโตไปได้สูง อีกทั้งยังเป็นแหล่งที่ตั้งของเมืองอุตสาหกรรมและศูนย์ศึกษาและวิจัยทางวิทยาศาสตร์ที่สำคัญหลายแห่ง แต่ถึงกระนั้นกลับมีปริมาณการลงทุนจากต่างประเทศค่อนข้างต่ำ เนื่องด้วยข้อจำกัดทางภูมิศาสตร์ ประวัติศาสตร์ นโยบายและการพัฒนาทางเศรษฐกิจที่ไม่สมดุล รัฐบาลจีนจึงได้กำหนดสิทธิประโยชน์การลงทุนให้กับนักลงทุนต่างชาติที่ต้องการจะมาลงทุนในบริเวณดังกล่าว (ซึ่งครอบคลุมถึง จังหวัด มณฑล และ เขตปกครองอิสระ 19 แห่งด้วยกัน อาทิ Shanxi Inner Mongolia Jilin Heilongjian Anhui Jiangxi Henan Hubei Hunan Chongqing Sichuan Guizhou Yunan Tibet Shanxi Gansu Qinghai Ningxia และ Xingjiang) เพื่อดึงดูดการลงทุนจากต่างชาติในพื้นที่นั้นให้มากขึ้น โดยมีรายละเอียดดังต่อไปนี้

1. ต้องเป็นอุตสาหกรรมหรือโครงการการลงทุนที่ผ่านการศึกษาเปรียบเทียบ ได้รับการอนุมัติจากรัฐบาลกลาง และอยู่ในประเภทการลงทุนที่ได้รับการส่งเสริมตามที่ระบุในคู่มือส่งเสริมการลงทุนโดยตรงจากต่างชาติ (Industrial Catalogue on Directing Foreign Investment) ซึ่งเงื่อนไขและระดับในการให้การส่งเสริมจะแตกต่างกันออกไปขึ้นอยู่กับประเภทของอุตสาหกรรมหรือโครงการการลงทุนที่จะได้รับการส่งเสริมนั้น ๆ ว่าเป็นประเภทของการลงทุนที่จะได้รับการสนับสนุน จำกัด หรือต้องห้ามจากรัฐบาลจีน

2. รัฐบาลจะต้องให้การสนับสนุนการจัดหาแหล่งเงินทุนในท้องถิ่นให้เพียงพอ เพื่อสนับสนุนโครงการการลงทุนจากต่างชาติในภาคกลางและภาคตะวันตก โดยมีเงินกู้เพื่อกิจการต่างชาติของรัฐบาลและการให้ความช่วยเหลือด้านสินเชื่อของสถาบันการเงินนานาชาติเป็นแหล่งเงินทุนหลักสำหรับโครงการด้านสาธารณูปโภคและโครงการเพื่อรักษาสิ่งแวดล้อมในพื้นที่ดังกล่าว

3. กิจการการลงทุนจากต่างชาติในพื้นที่ภาคกลาง และภาคตะวันออกจะได้รับสิทธิประโยชน์ทางภาษีอากร โดยจะเสียภาษีรายได้นิติบุคคลเพียงร้อยละ 15 (อัตราปกติร้อยละ 30)

ในช่วง 2 ปีแรกและจะได้รับการยกเว้น อีกร้อยละ 50 อีก 3 ปี หลังจากระยะเวลาการให้สิทธิประโยชน์ทางภาษีอากรสิ้นสุดลง

4. ต่างชาติที่มีกิจการการลงทุนในภาคตะวันออกจะได้รับการส่งเสริมให้ลงทุนเพิ่มเติมในภาคกลางและภาคตะวันตกของประเทศด้วย กรณีที่โครงการดังกล่าวมีต่างชาติเข้ามาร่วมลงทุนด้วยในอัตราเกินร้อยละ 25 ให้ถือว่าโครงการนั้นเป็นกิจการการลงทุนของต่างชาติ

5. กิจการการลงทุนจากต่างชาติอยู่บริเวณชายฝั่งทะเลได้รับอนุญาตให้ทำสัญญาบริหารกิจการการลงทุนกับกิจการการลงทุนจากต่างชาติและกิจการการลงทุนในประเทศ

6. จังหวัด มณฑล หรือเขตปกครองอิสระใด ๆ ที่อยู่ในเขตภาคกลางและภาคตะวันตกและอยู่ภายใต้การปกครองของรัฐบาลกลาง มีสิทธิในการเลือกจัดตั้งเขตพัฒนาการลงทุนในตัวเมืองของจังหวัด (provincial capitals) หรือเมืองหลวงใด ๆ เพื่อเสนอประมวลสำหรับการจัดตั้งเขตพัฒนาทางเศรษฐกิจและเทคโนโลยีในระดับชาติต่อไป

7. รัฐบาลจะให้สิทธิพิเศษแก่โครงการลงทุนของต่างชาติในภาคกลางและภาคตะวันตกอันเกี่ยวข้องกับเกษตรกรรม การอนุรักษ์น้ำ การคมนาคมขนส่ง พลังงานทรัพยากรธรรมชาติ และการรักษาสีสิ่งแวดล้อมก่อน อีกทั้งยังจะให้ส่งเสริมแก่กิจการดังกล่าวทั้งทางด้านเงินสนับสนุนและมาตรการการลงทุนต่าง ๆ ขณะเดียวกัน กิจการพลเรือนที่ถ่ายโอนกิจการมาจากกิจการทหาร 3 เหล่าทัพ รวมถึงวิสาหกิจขนาดกลางและขนาดย่อมของรัฐบาล จะได้รับการสนับสนุนให้เพิ่มประสิทธิภาพด้านเทคโนโลยีจากการลงทุนของต่างชาติ

8. โดยหลักการ พื้นที่ที่เปิดให้เข้ามาลงทุนและโครงการนำร่อง ซึ่งได้รับอนุญาตจากรัฐบาลกลางควรต้องเปิดดำเนินการพร้อมกันทั้งในภาคตะวันออกและตะวันตก

ความพยายามที่จะส่งเสริมให้นักลงทุนต่างชาติเข้ามาลงทุนในภาคกลางและภาคตะวันออกของประเทศเป็นก้าวสำคัญก้าวหนึ่งที่จะพัฒนาประเทศไปสู่ความสำเร็จอย่างรวดเร็ว และในปีที่ผ่านมารัฐบาลจีนพยายามให้การส่งเสริมด้านการลงทุนในภาคกลางและภาคตะวันตกมากขึ้น ทำให้สภาพแวดล้อมทางการลงทุนในพื้นที่ดังกล่าวพัฒนาดีขึ้น

7.3 นโยบายด้านภาษีสำหรับการลงทุนจากต่างประเทศ

ทางการจีนได้ใช้นโยบายลดอัตราภาษีสำหรับนักลงทุนต่างชาติ ซึ่งรวมถึงการเพิ่มสิทธิประโยชน์ต่าง ๆ ด้วย ในปัจจุบันระบบภาษีสำหรับนักลงทุนต่างชาติ (รวมทั้งนักลงทุนจากฮ่องกง มาเก๊า และ ไต้หวัน) ซึ่งในแต่ละประเภทภาษีนี้นั้นก็ล้วนแต่เน้นรายได้ที่จะนำมาพัฒนาประเทศให้เจริญรุ่งเรืองทัดเทียมกับนานาประเทศต่อไป ซึ่งประกอบไปด้วย

1. ภาษีเงินได้บุคคลธรรมดา (Individual Income Tax)
2. ภาษีเงินได้นิติบุคคล (Corporate Income Tax)

3. ภาษีเกี่ยวเนื่องกับการค้า (Turn Over Linkage Tax) ประกอบด้วย ภาษีมูลค่าเพิ่ม ภาษีผู้บริโภคน และภาษีการค้า

4. ภาษีอากรอื่น (Other Taxes) เช่น ภาษีท้องถิ่น ภาษีศุลกากร ภาษีการใช้ที่ดิน ภาษีการใช้ทรัพยากร ภาษีโรงเรือน ฯลฯ

รูปแบบการลงทุน

รูปแบบที่จะไปลงทุนในประเทศจีนมีหลายรูปแบบที่มีหน้าที่เสียภาษีอากร ดังต่อไปนี้

1). การร่วมทุนเรือนหุ้น (Equity Joint Venture)

การร่วมทุนเรือนหุ้นเป็นการถือหุ้นร่วมกันระหว่างนักลงทุนชาวจีนและนักลงทุนต่างชาติ โดยนักลงทุนต่างชาติต้องถือหุ้นอย่างน้อยร้อยละ 25 ของทุนจดทะเบียน การร่วมทุนอาจอยู่ในรูปของเงินตราหรือทรัพย์สินอื่นๆ เช่น อาคาร เครื่องจักรอุปกรณ์ หรือสิทธิในการใช้ที่ดิน เป็นต้น นักลงทุนทั้ง 2 ฝ่ายต้องร่วมกันรับผิดชอบในทุกเรื่อง เช่น การบริหาร ความเสี่ยงจากการดำเนินการ เป็นต้น

การลงทุนรูปแบบดังกล่าว จะต้องเข้ากับข้อกำหนดข้อใดข้อหนึ่งของจีน ซึ่งข้อกำหนดมีดังต่อไปนี้

- ต้องใช้เทคโนโลยีในระดับสูง เพื่อพัฒนาคุณภาพของสินค้า เพิ่มผลผลิต ขยายรูปแบบของผลิตภัณฑ์ และลดการใช้ทรัพยากรต่างๆ เช่น ไฟฟ้า วัตถุดิบ เป็นต้น
- ต้องเปิดรับเทคโนโลยีใหม่ๆ เข้ามาเพื่อให้ได้ผลตอบแทนกลับคืนเร็ว กำไรสูง แต่ลงทุนน้อย
- ต้องขยายการส่งออกเพื่อให้ได้มาซึ่งเงินตราต่างประเทศ
- ต้องพัฒนาความรู้ความสามารถทั้งทางเทคโนโลยีและการบริหารให้แก่ชาวจีน

2). การร่วมมือทางธุรกิจตามสัญญา (Contractual Joint Venture)

การร่วมมือแบบการร่วมมือทางธุรกิจตามสัญญา เป็นการร่วมทุนทำธุรกิจ ระหว่างนักลงทุนชาวจีนและนักลงทุนต่างชาติ โดยการแบ่งปันความรับผิดชอบ สิทธิและข้อผูกพันต่างๆ ของคู่สัญญา จะนำไปตามที่สัญญาที่ลงนามไว้ต่อกัน ซึ่งรวมถึงส่วนแบ่งของสินค้าและผลกำไรของแต่ละฝ่ายที่จะได้รับในการลงทุนในลักษณะนี้ การลงทุนรูปแบบนี้ โดยทั่วไปนักลงทุนชาวจีนจะเป็นจัดหาที่ดิน วัตถุดิบ แรงงาน อาคารสำนักงาน และเครื่องมืออุปกรณ์ต่างๆ ในขณะที่นักลงทุนต่างชาติ เป็นผู้จัดหาเงินทุน เครื่องจักรที่สำคัญ รวมทั้งความรู้ทางเทคโนโลยีต่างๆ

อุตสาหกรรมที่จีนสนับสนุนสำหรับรูปแบบการลงทุนนี้ คือ อุตสาหกรรมที่มีผลต่อการพัฒนาเศรษฐกิจของประเทศ เช่น อุตสาหกรรมพลังงานไฟฟ้า การคมนาคมขนส่ง ป่าไม้ ปศุสัตว์ การท่องเที่ยวและบริการ เป็นต้น

3). การลงทุนจากต่างประเทศทั้งสิ้น (Wholly Foreign-Owned Enterprise)

การลงทุนจากต่างประเทศทั้งสิ้น เป็นการลงทุนขององค์กรหรือเอกชนต่างชาติ ซึ่งเป็นเจ้าของกิจการทั้งหมด โครงการลงทุนที่ต่างชาติถือหุ้นทั้งสิ้นจะต้องเป็นประโยชน์ต่อการพัฒนาเศรษฐกิจของจีน เช่น เทคโนโลยีที่ทันสมัย และการสร้างรายได้ที่เป็นเงินตราต่างประเทศ

4). สถาบันการเงินที่ลงทุนโดยต่างชาติ (Foreign-Funded Financial Institution)

ในด้านการเงิน การลงทุนจากต่างชาติ สามารถแบ่งออกเป็น 3 รูปแบบ คือ

- 4.1) สำนักงานสาขาของบริษัทในต่างประเทศ
- 4.2) สถาบันการเงินต่างชาติที่ใช้เงินทุนจากต่างชาติทั้งสิ้นและจดทะเบียนในจีน
- 4.3) สถาบันการเงินที่ร่วมลงทุนระหว่างจีนกับต่างชาติ

ข้อแตกต่างที่สำคัญระหว่างรูปแบบการลงทุนทั้งสิ้นจากต่างประเทศทั้งสิ้น และสถาบันการเงินที่ลงทุนโดยต่างชาติคือ นักลงทุนต่างชาติส่วนใหญ่จัดตั้งสำนักงานสาขาของบริษัทในต่างประเทศ แต่มีได้จดทะเบียนในจีน

การดำเนินการของสถาบันการเงินต่างชาติในจีนยังถูกจำกัด โดยอนุญาตให้ทำธุรกรรมหลักๆ เช่น รับฝากเงินสกุลต่างประเทศ ปล่อยเงินกู้ต่างประเทศ เป็นต้น ซึ่งถูกจำกัดส่วนใหญ่เป็นชาวต่างชาติ และบริษัทต่างชาติ

5). ความร่วมมือในการสำรวจ (Cooperative Exploitation)

เป็นรูปแบบการลงทุนที่ใช้ในการสำรวจแหล่งน้ำมันปิโตรเลียมและก๊าซธรรมชาติ ซึ่งจะมีลักษณะความเสี่ยงสูง เงินลงทุนสูง และผลตอบแทนสูง นักลงทุนต่างชาติจะต้องทำการประมูล ซึ่งผู้ชนะการประมูลจะต้องเซ็นสัญญาตกลงในระยะเวลาของความร่วมมือไม่เกิน 30 ปี แบ่งเป็น 3 ระยะ คือ

- 5.1) ช่วงการสำรวจ นักลงทุนต่างชาติจะรับผิดชอบความเสี่ยงในการสำรวจทั้งหมด
 - 5.2) ช่วงการขุดค้น ฝ่ายจีนอาจจะซื้อหุ้นจากนักลงทุนต่างชาติ แต่ไม่ถือเกินร้อยละ 51 ของหุ้นทั้งหมด
 - 5.3) ช่วงการผลิต นักลงทุนต้องเสียภาษีและค่าธรรมเนียมต่างๆจากการใช้ประโยชน์
- 6). BOT Investment Method (Build-Operate-Transfer)

เป็นรูปแบบการลงทุนที่รัฐบาลจีนอนุญาตให้ภาคเอกชน ลงทุนทำโครงการ โดยใช้เงินทุนจากภาคเอกชนทั้งหมด และแสวงหากำไรจากโครงการ ภายในระยะเวลาที่กำหนดให้ หลังจากสิ้นสุดสัญญา สภาพความเป็นเจ้าของจะถูกโอนให้แก่รัฐ

รูปแบบการลงทุนนี้ ส่วนใหญ่จะอยู่ในโครงสร้างพื้นฐาน เช่น ทางด่วน โรงงานไฟฟ้า การรถไฟ เป็นต้น

7). รูปแบบผลตอบแทนการค้า (Compensation Trade)

นักลงทุนต่างชาติทำหน้าที่จัดหาอุปกรณ์เครื่องจักรให้แก่ผู้ประกอบการชาวจีน โดยที่ผู้รับผิดชอบในการประกอบการคือนักลงทุนชาวจีนแต่เพียงผู้เดียว

8). กิจการประกอบชิ้นส่วนที่นำเข้ามาจากต่างประเทศ (Processing and Assembling with Materials and Parts from Foreign Suppliers)

กิจการประเภทนี้ดำเนินการโดยบริษัทในประเทศจะส่งวัตถุดิบ ส่วนประกอบและชิ้นส่วนมายังโรงงานในประเทศจีน เพื่อผลิตเป็นผลิตภัณฑ์สำเร็จรูป ผลิตภัณฑ์ดังกล่าวจะถูกส่งกลับไปยังบริษัทแม่ เพื่อจำหน่ายยังต่างประเทศ โดยจีนจะได้รับรายได้เป็นค่าจ้างในการประกอบชิ้นส่วนสำหรับวัตถุดิบ ชิ้นส่วน และส่วนประกอบ ตลอดจนเครื่องจักร และอุปกรณ์ที่นำมาใช้ในการประกอบชิ้นส่วนจะได้รับการยกเว้นภาษีนำเข้า

กิจการประเภทนี้นับว่ามีบทบาทที่สำคัญต่อการค้าต่างประเทศของจีน โดยระยะแรกเป็นอุตสาหกรรมแรงงานเป็นหลัก แต่ปัจจุบันได้พัฒนาเป็นอุตสาหกรรมที่ใช้เทคโนโลยีมากขึ้น

9). สัญญาเช่าระหว่างประเทศ (International Lease)

สำหรับรูปแบบการลงทุนนี้ ผู้ประกอบการภายในประเทศจะทำการเช่าเครื่องจักรอุปกรณ์เพื่อประกอบการ ภายใต้ระยะเวลาที่ตกลงทำสัญญาไว้ระหว่างทั้ง 2 ฝ่าย ในระยะเวลาของสัญญา ผู้เช่ามีสิทธิในการใช้ประโยชน์จากเครื่องจักรอุปกรณ์

เขตส่งเสริมการลงทุนพิเศษ

หลังจากการเปิดประเทศของจีน รัฐบาลจีนได้กำหนดเขตหลายพื้นที่ที่ส่งเสริมให้นักลงทุนต่างชาติมาดำเนินธุรกิจ (ภาคผนวก ข.) โดยทางการจีนได้ให้สิทธิประโยชน์หลายประการ เช่น การยกเว้นภาษีและการลดหย่อนภาษีรายได้นิติบุคคล เป็นต้นสำหรับการพัฒนาประเทศในด้านอุตสาหกรรมนั้น รัฐบาลจีนได้พยายามดำเนินนโยบายต่างๆ เพื่อจะดึงดูดการลงทุนต่างประเทศ มาตรการหนึ่งคือการเปิดเมืองและพื้นที่ต่างๆ ให้เป็นแหล่งรองรับการลงทุนจากต่างประเทศซึ่งอำนวยความสะดวกและให้สิทธิและประโยชน์ด้านต่างๆ แก่นักลงทุน

ระบบภาษีอากร ในประเทศจีน

ภาษีอากรที่จัดเก็บในประเทศจีน ที่แสดงในภาคผนวก ค. แบ่งออกได้ดังนี้

1. ภาษีเงินได้บุคคลธรรมดา

ภาษีเงินได้บุคคลธรรมดา (Individual Income Tax) เป็นภาษีที่กำหนดจัดเก็บจากบุคคลธรรมดาหรือหน่วยงานภาษีเงินได้บุคคลธรรมดา ที่มีเงินได้พึงประเมินจากหน้าที่งานที่ทำ หรือกิจการที่ทำหรือเนื่องจากทรัพย์สิน ทั้งที่เกิดจากแหล่งเงินได้ในประเทศ และแหล่งเงินได้ในต่างประเทศ โดยจัดเก็บเป็นรายปีภาษี หรือปีปฏิทินแบ่งตามประเภทของเงินได้ ดังนี้

- เงินเดือนหรือค่าจ้าง ผู้มีเงินได้สามารถหักค่าใช้จ่ายได้ 800 หยวน/เดือน ก่อนนำเงินได้สุทธิมาคำนวณภาษีเงินได้บุคคลธรรมดาในอัตราก้าวหน้าร้อยละ 5-45 ตามตาราง 3.4
- เงินได้จากค่าบริการ ค่าสัมปทาน ดอกเบี้ย เงินปันผล โบนัส และค่าเช่าอสังหาริมทรัพย์ ต้องเสียภาษีเงินได้บุคคลธรรมดาในอัตราก้าวหน้าเท่ากับ ร้อยละ 20 ของเงินได้ อย่างไรก็ตาม

ในกรณีที่เป็นเงินได้ที่ได้รับเพียงครั้งเดียว (Single Payment) หากมีมูลค่าไม่เกิน 4,000 หยวน สามารถหักค่าใช้จ่ายได้ 800 หยวน แต่หากมีมูลค่ามากกว่า 4,000 หยวนขึ้นไป สามารถหักค่าใช้จ่ายได้ ร้อยละ 20 ของเงินได้ก่อนนำมาคำนวณภาษีเงินได้จากเงินได้สุทธิตามอัตราก้าวหน้าร้อยละ 5-45

ตาราง 3.4 แสดงอัตราก้าวหน้าภาษีเงินได้บุคคลธรรมดาของประเทศจีน

เงินได้ (หยวน/เดือน)	อัตราก้าวหน้าร้อยละ
ต่ำกว่า 500	5
500 – 1,999	10
2,000 - 4,999	15
5,000 – 19,999	20
20,000 - 39,999	25
40,000 - 59,999	30
60,000 - 79,999	35
80,000 - 100,000	40
ตั้งแต่ 100,000 ขึ้นไป	45

ชาวต่างชาติที่เข้ามาทำงานเกิน 90 วันใน 1 ปี เงินเดือนและค่าจ้างจะต้องเสียภาษีเงินได้บุคคลธรรมดา หัก ณ ที่จ่าย ตามอัตราก้าวหน้าร้อยละ 5-45 ของเงินได้สุทธิ ตามตาราง 3.5 สำหรับเงินได้ประเภทอื่น เช่น ดอกเบี้ย ค่าเช่า เงินปันผล เสียภาษีอัตราร้อยละ 20

ตาราง 3.5 แสดงอัตราภาษีเงินได้นิติบุคคลธรรมดาของชาวต่างชาติในประเทศจีน

รายได้ที่ต้องเสียภาษี หยวน ต่อเดือน	อัตราภาษีร้อยละ
0-4,000	ยกเว้น
4,001-4,500	5
4,501-6,000	10
6,001-9,000	15
9,001-24,000	20
24,001-44,000	25
44,001-64,000	30
64,001-84,000	35
84,001-104,000	40
มากกว่า 104,000	45

ที่มา: BIU

จะเห็นได้ว่านักลงทุนต่างชาติเสียภาษีต่ำกว่าในประเทศนับเป็นมาตรการจูงใจให้มีการลงทุนในประเทศจีนมากขึ้น

2. ภาษีเงินได้นิติบุคคล

ภาษีเงินได้นิติบุคคล (Corporate Income Tax) โดยทั่วไปเป็นภาษีที่กำหนดจัดเก็บจากกำไรสุทธิที่ได้จากกิจการ หรือ เนื่องจากกิจการที่กระทำในรอบระยะเวลาบัญชีของบริษัทร่วมทุน และบริษัทต่างชาติประกอบกิจการในประเทศจีน โดยจัดเก็บในอัตราร้อยละ 33 ของกำไรสุทธิที่ได้ ปรับปรุงให้เป็นไปตามเงื่อนไขทางภาษีอากร โดยเสียให้ส่วนกลางร้อยละ 30 และส่วนท้องถิ่นร้อยละ 3 ตามตาราง 3.6

ตาราง 3.6 แสดงตารางภาษีเงินได้นิติบุคคลของนิติบุคคลต่างชาติในประเทศจีน

ภาษีเงินได้นิติบุคคลจากฐานภาษีต่าง ๆ	อัตราภาษีร้อยละ
1. ภาษีจากกำไรสุทธิของบริษัทหรือนิติบุคคลต่างชาติ	30
2. ภาษีท้องถิ่น	3
3. ภาษีจากเงินกำไรที่จำหน่ายไปต่างประเทศ	20

ภาษีกำไรส่งออก

ผลกำไรที่เกิดจากการลงทุนในรูปแบบใด ๆ ที่ระบุในกฎหมายว่าด้วยการลงทุนจากต่างประเทศในจีน จะต้องเสียภาษี ถ้าหากส่งกลับออกนอกประเทศ

การคำนวณภาษี: กำไรส่งกลับ * อัตราภาษีที่ระบุในใบอนุญาตการลงทุน (ร้อยละ 10 สำหรับเขตเศรษฐกิจพิเศษ และ ร้อยละ 20 สำหรับนอกเขต)

สิทธิประโยชน์ภาษีเงินได้ของนักลงทุนต่างชาติในเขตส่งเสริมการลงทุน

จากตาราง 3.7 สิทธิประโยชน์ภาษีเงินได้ของนักลงทุนต่างชาติในเขตส่งเสริมการลงทุนที่รัฐบาลจีนให้เพื่อเป็นแรงจูงใจในการลงทุนแก่ต่างชาติมีดังนี้

1. อัตราภาษีรายได้ สิทธิประโยชน์ของนักลงทุนต่างชาติในเขตเศรษฐกิจ เขตอุตสาหกรรมเทคโนโลยีระดับสูง และเขตพัฒนาเศรษฐกิจและเทคโนโลยีอัตราภาษีรายได้ร้อยละ 15 อัตราภาษีรายได้นิติบุคคลร้อยละ 24 ในเขตเมืองท่าชายฝั่งทะเลและเมืองหลวงส่วนภูมิภาค

2 การลดอัตราภาษีและการยกเว้นอัตราภาษี นักลงทุนชาวต่างชาติจะได้รับการยกเว้นภาษีรายได้ในช่วง 2 ปีแรก และหลังจากที่ธุรกิจมีกำไรอัตราภาษีรายได้ลดลงร้อยละ 50 เป็นเวลาอีก 3 ปี แต่สำหรับผู้ลงทุนในอุตสาหกรรมเทคโนโลยีระดับสูง จะได้รับการยกเว้นภาษีรายได้ในช่วง 2 ปีแรกและหลังจากที่ธุรกิจมีกำไรอัตราภาษีจะลดลงร้อยละ 50 เป็นเวลาอีก 6 ปี สำหรับผู้ประกอบการเพื่อการส่ง-ออก จะได้รับสิทธิพิเศษเช่นเดียวกันกับนักลงทุนชาวต่างชาติทั่วไปจนครบระยะเวลาที่กำหนด ในกรณีที่ผู้ประกอบการสามารถส่งออกได้มากกว่าร้อยละ 70 ของยอดขายทั้งหมดผู้ประกอบการจะยังคงได้รับสิทธิประโยชน์ในการลดอัตราภาษีรายได้ลงในอัตราร้อยละ 50 ต่อไปจนกระทั่งผู้ประกอบการไม่สามารถส่ง-ออกได้ถึงเกณฑ์ที่กำหนดอัตราภาษีเงินได้นิติบุคคล

ตาราง 3.7 แสดงอัตราภาษีเงินได้นิติบุคคลตามเขตส่งเสริมการลงทุน

โครงการลงทุน	อัตราภาษีเงินได้นิติบุคคล (ร้อยละของเงินได้สุทธิ)	
	นอกเขตเศรษฐกิจฯ	ในเขตเศรษฐกิจฯ
กิจการในภาคอุตสาหกรรมทั่วไป	24	15
กิจการที่ได้รับการส่งเสริมการลงทุน อาทิ		
1. กิจการที่มีระยะเวลาดำเนินการเกินกว่า 10 ปี - ในช่วง 2 ปีแรกที่กิจการมีกำไร - ในช่วงปีที่ 3 - ปีที่ 5 ที่กิจการมีกำไร	ได้รับการยกเว้นภาษี 12	ได้รับการยกเว้นภาษี 7.5
2. กิจการที่ใช้เทคโนโลยีการผลิตขั้นสูง - ในช่วง 2 ปีแรกที่กิจการมีกำไร - ในช่วงปีที่ 3-ปีที่ 5 ที่กิจการมีกำไร - ในช่วงปีที่ 6-ปีที่ 8 ที่กิจการมีกำไร	ได้รับการยกเว้นภาษี 12 12	ได้รับการยกเว้นภาษี 7.5 10
3. กิจการผลิตเพื่อส่งออก	12	10
4. กิจการที่เกี่ยวเนื่องกับโครงสร้างพื้นฐานมี ระยะเวลาดำเนินการเกินกว่า 15 ปี - ในช่วง 5 ปีแรกที่กิจการมีกำไร - ในช่วงปีที่ 6 - ปีที่ 10 ที่กิจการมีกำไร	ได้รับการยกเว้นภาษี 12	ได้รับการยกเว้นภาษี 7.5
5. กิจการที่เกี่ยวกับสถาบันการเงิน - ในช่วง ปีแรก - ในช่วงปีที่ 2 - ปีที่ 3	ได้รับการยกเว้นภาษี 12	ได้รับการยกเว้นภาษี 7.5

หมายเหตุ : เขตเศรษฐกิจฯ หมายถึง เขตเศรษฐกิจพิเศษพุดงและเขตพัฒนาเศรษฐกิจอื่นๆ

** ได้รับการลดหย่อนภาษีเหลือร้อยละ 10 ตั้งแต่ปีที่ 6 ที่กิจการมีกำไรและคงอัตรานี้ตลอดอายุโครงการ แต่สำหรับกิจการอื่นๆ (ตาม 1 และ 2) เมื่อพ้นช่วงที่ได้รับการส่งเสริมต้องเสียภาษีเงินได้นิติบุคคลในอัตราปกติขึ้นอยู่กับประเภทของกิจการ

สิทธิประโยชน์ด้านภาษี

1. สิทธิประโยชน์สำหรับนักลงทุนใหม่ ดังแสดงที่ภาคผนวก ง. และภาคผนวก จ.

บริษัทต่างชาติที่ดำเนินกิจการการผลิต มีระยะเวลาการดำเนินงานไม่น้อยกว่า 10 ปี โดยกิจการต้องเกี่ยวข้องกับอุตสาหกรรมดังต่อไปนี้ อุตสาหกรรมด้านพลังงาน อุปกรณ์การแพทย์ การคมนาคมขนส่ง การพัฒนาวิทยาศาสตร์และเทคโนโลยี เป็นต้น

2. สิทธิประโยชน์สำหรับนักลงทุนที่ลงทุนในส่วนเศรษฐกิจพิเศษ และในเขตพิเศษดังแสดงในตาราง 3.8

- บริษัทต่างชาติที่ประกอบธุรกิจด้านการเกษตร ป่าไม้ ปศุสัตว์ และบริษัทต่างชาติที่ลงทุนในเขตชนบทที่ด้อยพัฒนา นอกจากจะได้รับสิทธิประโยชน์เช่นเดียวกับนักลงทุนใหม่ และยังสามารถลดหย่อนภาษีรายได้ ในอัตราร้อยละ 15-30 ต่ออีก 10 ปี

- บริษัทต่างชาติที่ตั้งในเขตเศรษฐกิจพิเศษ (Special Economic Zones) บริษัทต่างชาติที่ดำเนินกิจการการผลิตในเขตพัฒนาเศรษฐกิจและเทคโนโลยี (Economic and Technological Development Zones) บริษัทต่างชาติที่ตั้งในเขตพัฒนาเทคโนโลยีและอุตสาหกรรมใหม่ (High and New Technology and Industrial Development Zones) จะถูกเรียกเก็บภาษีรายได้นิติบุคคลในอัตราร้อยละ 15

- บริษัทต่างชาติที่ดำเนินกิจการการผลิตในเขตเศรษฐกิจเมืองท่าเปิด เขตชานเมืองในเขตเศรษฐกิจพิเศษและเขตพัฒนาเศรษฐกิจและเทคโนโลยี จะถูกเรียกเก็บภาษีรายได้นิติบุคคลในอัตราร้อยละ 24

- บริษัทต่างชาติที่ดำเนินกิจการด้านพลังงาน การคมนาคมขนส่ง ท่าเรือ เป็นต้น จะถูกเรียกเก็บภาษีรายได้นิติบุคคลในอัตราร้อยละ 15

- บริษัทร่วมทุนที่ดำเนินกิจการท่าเรือ อยู่ต่อเรือมีระยะเวลาดำเนินงานอย่างน้อย 15 ปี จะได้รับการยกเว้นภาษีนิติบุคคล เป็นเวลา 5 ปี เริ่มจากปีที่มีการเริ่มท่าเรือ และยังสามารถลดหย่อนภาษีร้อยละ 50 อีก 5 ปี

- บริษัทต่างชาติที่ดำเนินกิจการที่เกี่ยวกับโครงสร้างพื้นฐาน เช่น สนามบิน ท่าเรือ การรถไฟ ทางด่วน โรงงานไฟฟ้า เป็นต้นในเขตไหหลำ โดยมีระยะเวลาดำเนินงานอย่างน้อย 15 ปี จะได้รับการยกเว้นภาษีรายได้นิติบุคคล เป็นเวลา 5 ปี เริ่มจากปีที่มีการเริ่มท่าเรือ และยังสามารถลดหย่อนภาษีร้อยละ 50 อีก 5 ปี

- บริษัทต่างชาติที่ดำเนินกิจการที่เกี่ยวกับโครงสร้างพื้นฐาน เช่น สนามบิน ท่าเรือ การรถไฟ ทางด่วน โรงงานไฟฟ้า เป็นต้นในเขต Shanghai Pudong New Area โดยมีระยะเวลาดำเนินงานอย่างน้อย 15 ปี จะได้รับการยกเว้นภาษีรายได้นิติบุคคล เป็นเวลา 5 ปี เริ่มจากปีที่มีการเริ่มท่าเรือ และยังสามารถลดหย่อนภาษี ร้อยละ 50 อีก 5 ปี

- สถาบันการเงินต่างชาติที่ตั้งอยู่ในเขตเศรษฐกิจพิเศษและเขตอื่นๆ ที่รัฐส่งเสริม โดยมีเงินทุนส่วนของนักลงทุนต่างชาติ 10 ล้านดอลลาร์สหรัฐฯ มีระยะเวลาดำเนินงานอย่างต่ำ 10 ปี จะได้รับการยกเว้นภาษี รายได้นิติบุคคล เป็นเวลา 1 ปี และยังสามารถหย่อนภาษีร้อยละ 50 อีก 2 ปี
 - บริษัทต่างชาติที่ดำเนินกิจการบริการที่ตั้งอยู่ในเขตเศรษฐกิจพิเศษ โดยมีเงินทุนส่วนของนักลงทุนต่างชาติ 5 ล้านดอลลาร์สหรัฐฯ มีระยะเวลาดำเนินงานอย่างต่ำ 10 ปี จะได้รับการยกเว้นภาษีรายได้นิติบุคคล เป็นเวลา 1 ปี เริ่มจากปีที่มีกำไร และยังสามารถหย่อนภาษีร้อยละ 50 อีก 2 ปี
 - หลังจากสิ้นสุดระยะเวลาการยกเว้นและลดหย่อนภาษี หากบริษัทส่งออกต่างชาติ สามารถส่งออกมากกว่าร้อยละ 70 จะยังคงได้รับการลดหย่อนภาษีรายได้นิติบุคคลร้อยละ 50 ต่อไป จนกว่าผู้ประกอบการไม่สามารถส่งออกได้ตามเกณฑ์ที่กำหนด
 - หลังจากสิ้นสุดระยะเวลาการยกเว้นและลดหย่อนภาษีของบริษัทต่างชาติที่มีการใช้เทคโนโลยีระดับสูง บริษัทต่างชาตินั้นจะยังคงได้รับการลดหย่อนภาษีรายได้นิติบุคคลร้อยละ 50 อีก 3 ปี
 - หลังจากสิ้นสุดระยะเวลาการยกเว้นและลดหย่อนภาษีของบริษัทต่างชาติที่ดำเนินกิจการด้านเกษตรกรรม ป่าไม้ ปศุสัตว์ ที่ตั้งในเขตชนบทที่ด้อยพัฒนา จะยังคงได้รับการลดหย่อนภาษีรายได้นิติบุคคลร้อยละ 15-30 เป็นเวลา 10 ปี
3. สิทธิประโยชน์สำหรับการนำกำไรมาลงทุนใหม่
- บริษัทต่างชาติที่นำผลกำไรไปลงทุนใหม่ โดยมีระยะเวลาการดำเนินงานของการลงทุนใหม่อย่างน้อย 5 ปี บริษัทสามารถขอคืนภาษีได้ร้อยละ 40 ของภาษีรายได้ที่จ่ายไปแล้ว
4. สิทธิประโยชน์สำหรับผลประกอบการขาดทุน
- บริษัทต่างชาติที่มีผลประกอบการขาดทุน สามารถนำผลขาดทุนมาหักลบกับผลประกอบการในปีถัดไป ถ้าไม่สามารถหักลบได้หมด สามารถนำไปหักลบในปีต่อไปได้อีก ซึ่งบริษัทต่างชาติจะได้รับสิทธิประโยชน์นี้ไม่เกิน 5 ปี
5. สิทธิประโยชน์ก่อนหักภาษีรายได้
- กำไรของนักลงทุนต่างชาติที่ได้จากกิจการต่างชาติ รายได้ส่วนนี้ไม่ต้องนำมารวมคำนวณเพื่อเสียภาษี
 - ดอกเบี้ยที่ได้จากการให้รัฐบาลกู้ยืม รายได้ส่วนนี้ไม่ต้องเสียภาษี

ตาราง 3.8 แสดงอัตราภาษีเงินได้นิติบุคคลตามประเภทกิจการ

บริษัท	เขต	อัตราภาษีเงินได้นิติบุคคล	ประเภทกิจการ
บริษัทต่างชาติ	เขตเศรษฐกิจพิเศษ เขตพัฒนาเศรษฐกิจและ เทคโนโลยี เขตพัฒนาเทคโนโลยีและ อุตสาหกรรมใหม่	ร้อยละ 15	ทุกประเภท
บริษัทต่างชาติ	เขตเศรษฐกิจเมืองทางเปิด เขตชานเมืองในเขต เศรษฐกิจพิเศษและ เขตเศรษฐกิจและ เทคโนโลยี	ร้อยละ 24	ทุกประเภท
บริษัทต่างชาติ	ทั่วไปและ นอกเขต ส่งเสริม	ร้อยละ 15	- กิจการด้านพลังงานการคมนาคม ขนส่งท่าเรือ
บริษัทร่วมทุน	ทั่วไป และ นอกเขต ส่งเสริม	- ยกเว้น TAX 5 ปี จากปี ที่มีกำไรและลดหย่อน ร้อยละ 50 อีก 5 ปี	- กิจการทำเรือ , outhouse - ดำเนินกิจการอย่างน้อย 15 ปี
บริษัทต่างชาติ	เขตไหหลำ เขต CHIANGHAI PUDONG NEWDREA	- ยกเว้น TAX 5 ปี จากปี ที่มีกำไรและลดหย่อน ร้อยละ 50 อีก 5 ปี	- กิจการที่เกี่ยวกับโครงสร้าง พื้นฐาน สนามบิน, ท่าเรือ, การ รถไฟ, ทางด่วน, โรงงานไฟฟ้า - ดำเนินธุรกิจอย่างน้อย 15 ปี
สถาบัน การเงิน ต่างชาติ	เขตเศรษฐกิจและเขตอื่น ๆ	- ยกเว้นภาษี 1 ปี ของปี ที่มีกำไร และลดหย่อน ร้อยละ 50 2 ปี	- สถาบันการเงินต่างชาติ - เงินลงทุน 10 ล้าน - ระยะเวลาดำเนินงาน 10 ปี
บริษัทต่างชาติ	เขตเศรษฐกิจพิเศษ	- ยกเว้นภาษี 1 ปี ของ ปีที่มีกำไรและ ลดหย่อน ร้อยละ 50 2 ปี	- กิจการด้านบริการ - มีเงินทุนส่วนของนักลงทุน ต่างชาติ 5 ล้านเหรียญสหรัฐ - ระยะเวลา 10 ปี

2. ภาษีเกี่ยวเนื่องกับการค้า (Turn over linkage tax) ประกอบด้วย ภาษีมูลค่าเพิ่ม ภาษีผู้บริโภคน และ ภาษีการค้า

ภาษีมูลค่าเพิ่ม คือภาษีที่เก็บจากมูลค่าของสินค้าหรือบริการส่วนที่เพิ่มขึ้นในแต่ละขั้นตอนของการผลิตหรือการจำหน่าย การเก็บภาษีระบบนี้ทั่วโลกได้นำมาใช้กันอย่างกว้างขวาง ภาษีมูลค่าเพิ่มมีส่วนดีหลายประการ โดยเฉพาะแก้ปัญหาภาระภาษีซ้ำซ้อนเอื้ออำนวยต่อการส่งออก และที่สำคัญที่สุดคือระบบภาษีมูลค่าเพิ่มจะป้องกันการหลบหนีภาษีได้เป็นอย่างดี

ดังนั้น ภาษีมูลค่าเพิ่ม เป็นภาษีที่จัดเก็บจากการขายสินค้า (เฉพาะสินค้าที่เป็นสังหาริมทรัพย์) หรือการให้บริการในทางธุรกิจทั่วไปโดยผู้ประกอบการและเก็บในอัตราร้อยละ 17 ของราคาสินค้าและค่าบริการ ยกเว้นสินค้าบางประเภท เช่น ธัญพืช อาหารปศุสัตว์ ทุเรียน เคมีภัณฑ์ ยาฆ่าแมลง เครื่องจักรที่ใช้ในภาคการเกษตรและน้ำมันที่ใช้ปรุงอาหาร เสียในอัตราร้อยละ 13 การขายสินค้าหรือการให้บริการส่งออกในอัตราร้อยละ 0 ตามตาราง 3.9

ตาราง 3.9 แสดงอัตรากำไรมูลค่าเพิ่มในประเทศจีน

ประเภท	อัตรา ภาษีมูลค่าเพิ่ม ร้อยละ
ธัญพืช น้ำมันจากพืช เครื่องปรับอากาศ ก๊าซ ก๊าซธรรมชาติ อาหาร-สัตว์ ทุเรียน เคมีภัณฑ์ เครื่องจักรที่ใช้ในภาคการเกษตร, น้ำมันที่ใช้ปรุงอาหาร เป็นต้น	13
สินค้า และ การบริการทั่วไป	17
การขายสินค้าหรือการให้บริการส่งออก	0

นอกจากนี้ยังมีการเก็บภาษีมูลค่าเพิ่มร้อยละ 6 กับผู้ประกอบการรายย่อย ซึ่งผู้ประกอบการราย-ย่อยต้องเกี่ยวข้องกับธุรกิจการผลิตหรือการจัดหาแรงงานที่มียอดขายไม่เกิน 1 ล้านหยวน หรือบริษัทที่เกี่ยวข้องกับการค้าส่ง หรือการค้าปลีกที่มียอดขายไม่เกิน 1.8 ล้านหยวน

ภาษีผู้บริโภค เสียภาษีอัตราร้อยละ 3-50 จากการผลิต การรับจ้างผลิต และการนำเข้าสินค้าอุปโภค บริโภคบางชนิด เช่น ยาสูบ เหล้า เครื่องสำอาง เครื่องประดับ รถยนต์ รถจักรยานยนต์ น้ำมันดีเซล เป็นต้น

ภาษีการค้า บุคคลธรรมดาหรือกิจการที่ประกอบธุรกิจในภาคคมนาคมขนส่ง ไปรษณีย์ การสื่อสาร และโทรคมนาคม ธุรกิจการเงินและประกันภัย การก่อสร้าง ศิลปะ กีฬา และภาคบริการ

รวมทั้งบุคคลที่โอนหรือขายอสังหาริมทรัพย์ภายในประเทศจีนต้องเสียภาษีการค้ำในอัตราร้อยละ 3 หรือ 5 ขึ้นอยู่กับประเภทธุรกิจ ขณะที่ธุรกิจบันเทิง (Entertainment Sector) ต้องเสียภาษีการค้ำในอัตราร้อยละ 10 หรือ 15 ขึ้นอยู่กับประเภทธุรกิจ ตามตาราง 3.10

เรียกเก็บจากการโอนทรัพย์สินที่จับต้องไม่ได้ การขายอสังหาริมทรัพย์ และการให้บริการ อัตรากำหนดอยู่ระหว่างร้อยละ 3-20 เช่น

- ในกรณีที่นักลงทุนต่างชาติเข้ามาลงทุนแล้วมีการถ่ายทอดเทคโนโลยีให้แก่ชาวจีน จะได้รับการยกเว้นภาษีการค้ำ
- ถ้านักลงทุนชาวต่างชาติซื้ออุปกรณ์ที่ผลิตในประเทศจีนถึงมูลค่าที่กำหนด สามารถขอคืนภาษีได้

ตาราง 3.10 แสดงอัตรากำหนดในประเทศจีน

ประเภท	อัตรากำหนด ร้อยละ
การให้บริการขนส่ง การก่อสร้าง โทรคมนาคม กีฬา	3
ธุรกิจอาหาร โรงแรม และการโอนทรัพย์สิน สิทธิในการใช้ที่ดิน ธุรกิจเช่าซื้อ	5
ธุรกิจการเงินและประกัน	8
ธุรกิจบันเทิง (ขึ้นอยู่กับประเภทธุรกิจ)	10 หรือ 15

ภาษีอากรอื่น (Other Taxes)

ภาษีเงินได้ท้องถิ่น

นักลงทุนต่างชาติที่เข้าไปจดทะเบียนตั้งบริษัทในจีนต้องเสียภาษีเงินได้ท้องถิ่นในอัตราร้อยละ 3 ของเงินได้ ยกเว้นกิจการที่ได้รับการส่งเสริมการลงทุนจะได้รับการยกเว้นภาษีเงินได้ท้องถิ่นเฉพาะในช่วง 2 ปีแรกที่กิจการมีกำไร ขณะที่กิจการผลิตเพื่อส่งออก (Export-oriented Enterprises) จะได้รับการยกเว้นภาษีเงินได้ท้องถิ่นตลอดอายุโครงการ

ภาษีศุลกากร ปัจจุบันจีนใช้ระบบการจำแนกพิกัดแบบ Harmonized System และบริษัทต่างชาติจะต้องเสียภาษีศุลกากรในการนำเข้าเครื่องจักรอุปกรณ์ และวัตถุดิบ อย่างไรก็ตาม บริษัทต่างชาติจะได้รับการยกเว้นภาษีนำเข้า หากนำเข้าสินค้าประเภทวัตถุดิบ พลังงาน อะไหล่ อุปกรณ์ เพื่อผลิตสินค้าเพื่อการส่งออก ส่วนรายการสินค้านำเข้าที่ได้รับการยกเว้นภาษีนำเข้า และภาษีมูลค่าเพิ่ม ได้แก่ เครื่องจักรกล เครื่องมือ ชิ้นส่วนหรือวัสดุอื่น ๆ ซึ่งนำเข้ามาในรูปแบบของความ

ช่วยเหลือ หรือมีมูลค่าไม่เกินกว่ามูลค่าการลงทุนทั้งหมดของบริษัท หรือเป็นเครื่องจักรกล และ เครื่องมือที่ไม่มีการผลิตในประเทศจีน

1. ตั้งแต่ปี 2535 เป็นต้นมารัฐบาลจีน ได้ลดอัตราภาษีนำเข้าทั้งหมด 8 ครั้ง โดยเฉพาะ ในปี 2539 มีการลดอัตราภาษีศุลกากรถึง 4,994 รายการ ซึ่งมีผลทำให้อัตราภาษีศุลกากรโดยเฉลี่ย ลดลงจากร้อยละ 35.9 เป็นร้อยละ 23 ในปี 2540 อัตราภาษีศุลกากร โดยเฉลี่ยได้ลดลงจากร้อยละ 23 เป็นร้อยละ 17

2. มีการเพิ่มรายการของภาษีศุลกากรสำหรับสินค้านำเข้าที่ได้รับการยกเว้น การ นำเข้าเครื่องมือสำหรับนักลงขันชาวต่างชาติและชาวจีน โดยการนำเข้าที่จะได้รับการยกเว้นภาษี นั้นจะต้องอยู่ภายใต้ประเภทธุรกิจที่ให้การสนับสนุน(The Category of Encouragement) และ ประเภทธุรกิจที่จำกัดตามประเภท(บี) (The Category of Restriction (B) of the Category)

ภาษีเงินได้หัก ณ ที่จ่าย ผู้จ่ายเงินได้ต้องหักภาษี ณ ที่จ่าย ร้อยละ 10 จากเงินได้ที่จ่ายให้แก่ บริษัทต่างชาติที่มีได้จดทะเบียนตั้งบริษัทในประเทศจีนเพื่อนำส่งให้แก่ State Treasury สังกัด กระทรวงการคลังของจีน

ภาษีโรงเรือน

บริษัทต่างชาติ คนต่างชาติ ชาวจีนโพ้นทะเล ซึ่งเป็นเจ้าของที่อยู่อาศัยจะต้องเสียภาษีใน อัตราร้อยละ 1.2 ของราคามาตรฐาน ของที่อยู่อาศัยนั้น หรือร้อยละ 12 ของราคาค่าเช่า

ภาษีป้ายทะเบียนยานพาหนะ และเรือ

บริษัทต่างชาติ คนต่างชาติ ชาวจีนโพ้นทะเล ซึ่งเป็นเจ้าของยานพาหนะที่ขับเคลื่อนด้วย มอเตอร์และเรือ จะต้องเสียภาษี อัตราสำหรับเรือชนิดต่าง ๆ จะขึ้นกับน้ำหนักตัน ซึ่งอัตราจะอยู่ ระหว่าง 0.60-5 หยวน ต่อดัน สำหรับยานพาหนะที่ขับเคลื่อนด้วยมอเตอร์นั้นจะเสียภาษีในอัตราที่ แตกต่างกันตั้งแต่ 1.2 ถึง 320 หยวนต่อหน่วย ทั้งนี้ขึ้นกับประเภทและขนาดของยานพาหนะ

ภาษีอื่น ๆ

บริษัทต่างชาติจะต้องถูกเรียกเก็บภาษีอื่น ๆ เพิ่มเติม เช่น ภาษีอากรแสตมป์ ภาษี ทรัพย์สิน เป็นต้น นอกจากนี้ในปลายปี 2541 ทางการเงินได้ทำอนุสัญญาภาษีซ้อนกับ 60 ประเทศ เพื่อหลีกเลี่ยงการเก็บภาษีซ้ำซ้อน

ระบบปรัวรรตเงินตรา

รัฐบาลจีนต้องการที่จะพัฒนาด้านการเงินและแสดงถึงความมุ่งมั่นในการเปิดเสรีทางด้านการเงิน ดังนั้นในปี 2541 ธนาคารจีนจึงได้อนุญาตให้ธนาคารจากต่างประเทศสามารถเข้ามา ดำเนินการทำธุรกรรมกับเงินสกุลหยวนได้ โดยมีเงื่อนไขว่า ธนาคารต่างชาติจะต้องตั้งสำนักงานใน

เขตผู้คงและเงินเงิน ต่อมาจีนได้มีการปรับปรุงและแก้ไขกฎระเบียบต่างๆ ของสาธารณรัฐประชาชนจีน สรุปได้ดังนี้

1. การผ่อนคลายกฎระเบียบควบคุมปริวรรตเงินตราของธุรกิจร่วมทุนต่างชาติ เมื่อ 15 กรกฎาคม 2542 กระทรวงความร่วมมือทางเศรษฐกิจและการค้าระหว่างประเทศของจีน (Ministry of Foreign Trade and Economic Cooperation) และสำนักงานควบคุมปริวรรตเงินตราของจีน (State Administration of Foreign Exchange: SAFE) ได้ร่วมกันจัดการประชุม เพื่อแสวงหาแนวทางส่งเสริมการค้าระหว่างประเทศและการลงทุน และได้ออกแถลงการณ์ร่วมเกี่ยวกับการผ่อนคลายกฎระเบียบควบคุมปริวรรตเงินตราของธุรกิจร่วมทุนต่างชาติ ทั้งนี้ เพื่อกระตุ้นการส่งออก และสร้างสภาพแวดล้อมที่ดึงดูดการลงทุนจากต่างประเทศมากขึ้น ซึ่งมาตรการสำคัญได้แก่

- 1) ยกเลิกระบบตรวจสอบเงินโอนเข้าจากการส่งออก เงินโอนออกจากการนำเข้า และระบบการลงบัญชีของธุรกิจร่วมทุนต่างชาติ ทั้งนี้เพื่อเป็นการอำนวยความสะดวกและลดต้นทุนการบริหาร
- 2) ผ่อนคลายขั้นตอนในการขอผู้ยืมเงินสกุลเงินหยวน โดยใช้เงินตราสกุลต่างประเทศในการค้าประกันของธุรกิจร่วมทุนต่างชาติ
- 3) ลดขั้นตอนการชำระเงินเพื่อนำเข้าเทคโนโลยีของธุรกิจร่วมทุนต่างชาติให้สะดวกยิ่งขึ้น
- 4) ยกเลิกข้อจำกัดการชำระเงินผ่านทางบัญชีของธุรกิจร่วมทุนต่างชาติ โดยหักจากบัญชีเงินฝากประจำ
- 5) กระจายอำนาจให้กับสำนักงานควบคุมปริวรรตเงินตราในแต่ละท้องถิ่น โดยสามารถอนุมัติวงเงิน สำหรับการโอนเงินเข้าจากการขายสินค้า หรือ โอนเงินออกเพื่อชำระค่าสินค้า หรือชำระหนี้ของธุรกิจต่างชาติที่มีทุนจดทะเบียนไม่เกิน 10 ล้านดอลลาร์สหรัฐ

2. กฎระเบียบใหม่ เพื่อป้องกันการลักลอบนำเงินตราต่างประเทศออกนอกประเทศ โฆษกของสำนักงานควบคุมปริวรรตเงินตราของจีน (State Administration of Foreign Exchange : SAFE) แถลงว่า จีนจะเปลี่ยนแปลงวิธีการออกและรูปแบบของใบอนุญาต (certificates) การนำเงินออกนอกประเทศใหม่ ตั้งแต่ 1 สิงหาคม 2542 เป็นต้นไป เพื่อป้องกันการลักลอบนำเงินตราต่างประเทศจำนวนมากออกนอกประเทศ ทั้งนี้ สำหรับชาวจีนผู้มีถิ่นพำนักในจีนที่ประสงค์จะนำเงินออกนอกประเทศมากกว่า 4,000 ดอลลาร์สหรัฐ และชาวต่างชาติผู้มีถิ่นพำนักในจีน ที่ประสงค์จะนำเงินออกนอกประเทศมากกว่า 10,000 ดอลลาร์สหรัฐ อาจขอใบอนุญาตจากธนาคารได้ แต่ใบอนุญาตดังกล่าวจะต้องได้รับการรับรองจาก SAFE ก่อน จึงจะนำเงินออกนอกประเทศได้

สำหรับชาวจีนผู้มีถิ่นพำนักในจีน ประสงค์จะนำเงินออกนอกประเทศเป็นจำนวนระหว่าง 2,000 - 4,000 ดอลลาร์สหรัฐ และชาวต่างชาติที่มีถิ่นพำนักในจีน ที่ประสงค์จะนำเงินออกนอกประเทศเป็นจำนวนระหว่าง 5,000 - 10,000 ดอลลาร์สหรัฐ สามารถขออนุมัติจากธนาคารได้โดยตรง โดยไม่ต้องให้ SAFE รับรอง

3. การเปิดกว้างสำหรับการลงทุนจากต่างประเทศมากขึ้น

กฎหมายที่ดิน

ชาวต่างชาติไม่สามารถเป็นเจ้าของที่ดิน แต่มีสิทธิใช้ที่ดินเพื่อกิจกรรมด้านการลงทุนได้ บริษัทต่างชาติสามารถถือครองสิทธิในการใช้ที่ดินได้ 3 วิธีคือ

1. การได้สิทธิในการใช้ที่ดินโดยการจ่ายชดเชย
2. การโอนสิทธิในการใช้ที่ดินของรัฐ โดยใช้ค่าชดเชย
3. การเช่า

สำหรับระยะเวลาของการถือสิทธิใช้ที่ดิน จะขึ้นอยู่กับประเภทของการใช้ประโยชน์ เช่น สำหรับการใช้ที่ดินเป็นที่พักอาศัย รัฐอนุญาตเป็นเวลา 70 ปี การใช้ที่ดินเพื่ออุตสาหกรรมมีระยะเวลา 50 ปี และการใช้ที่ดินเพื่อการค้า การท่องเที่ยว มีระยะเวลา 40 ปี

ค่าธรรมเนียมการถือสิทธิการใช้ที่ดิน จะขึ้นอยู่กับเขตพื้นที่ เช่น ในเขตการค้าในเมือง ปักกิ่งหรือเขตเมืองที่มีการลงทุนสูง ค่าธรรมเนียมสูงกว่า 6,000 หยวนต่อหนึ่งตารางเมตรต่อปี ในเขตที่มีการลงทุนน้อย ค่าธรรมเนียม 400 หยวนต่อหนึ่งตารางเมตรต่อปี

กฎหมายแรงงาน

ภายใต้กฎหมายแรงงาน รัฐบาลจีนกำหนดให้ประชาชนของประเทศจะต้องทำงานในถิ่นที่อยู่ของตนเอง ทั้งนี้เพื่อป้องกันมิให้ประชากรมากระจุกตัวอยู่ในเมืองมากเกินไป และได้กำหนดสิทธิของแรงงานโดยประมาณไว้ดังนี้ แรงงานทุกคนมีสิทธิเท่าเทียมกันที่จะเลือกทำงานอะไรก็ได้ ได้รับการจ้างงาน ได้รับผลตอบแทน เวลาพัก วันหยุด การฝึกอบรม ประกันสุขภาพ แรงงานยังมีสิทธิจัดตั้งสหภาพกรรมกรและเข้าร่วมกิจกรรมได้

สัญญาการจ้างงาน ต้องระบุสิทธิและหน้าที่ของแรงงานอย่างชัดเจน เช่น ระยะเวลาจ้างงาน รายละเอียดของลักษณะงาน ผลตอบแทน กฎระเบียบของการจ้างงาน เงื่อนไขของการยกเลิกสัญญา การจ้างงาน ช่วงเวลาทดลองงาน เป็นต้น

ชั่วโมงการทำงานได้ถูกกำหนดไว้ 8 ชั่วโมงต่อวัน หรือ 40 ชั่วโมงต่อสัปดาห์ สำหรับวันหยุดของลูกจ้างภาคเอกชน อย่างน้อยหนึ่งวันต่อสัปดาห์ การทำงานล่วงเวลา จะต้องไม่เกิน 1

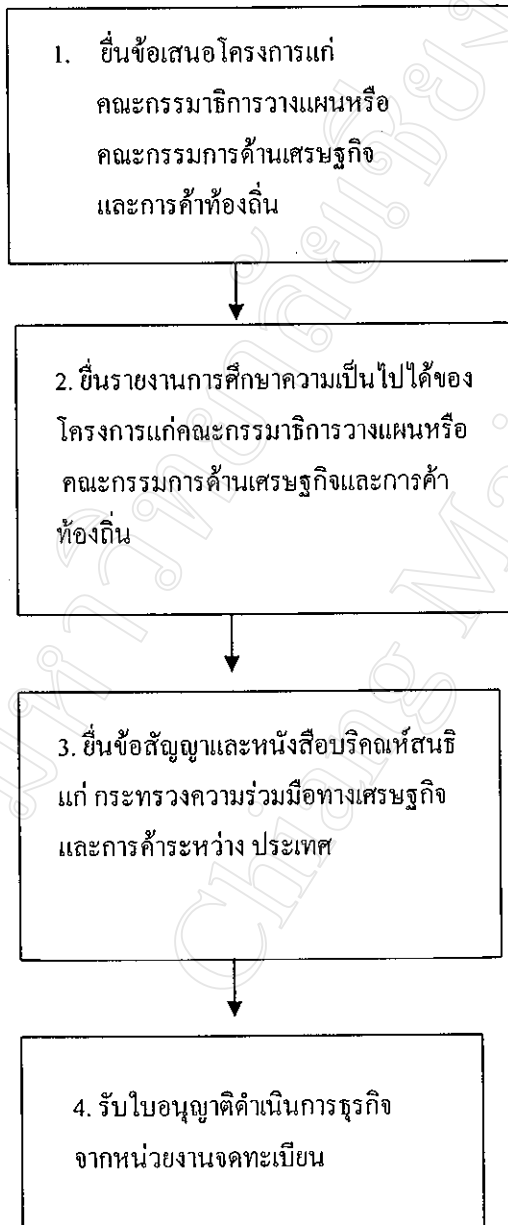
ชั่วโมงต่อวันหรือ 3 ชั่วโมงในกรณีพิเศษ แต่ต้องไม่เกินเดือนละ 36 ชั่วโมง โดยอัตราค่าจ้าง
ล่วงเวลาตามกฎหมายมี 3 อัตรา ดังนี้ ในกรณีการทำงานล่วงเวลาในวันธรรมดา เป็น 1.5 เท่าของ
ค่าจ้างปกติ ในกรณีการทำงานล่วงเวลาในวันหยุด เป็น 2 เท่าของค่าจ้างปกติ ในกรณีการทำงาน
ล่วงเวลาในวันหยุดราชการ เป็น 3 เท่าของค่าจ้างปกติ

ขั้นตอนการลงทุน

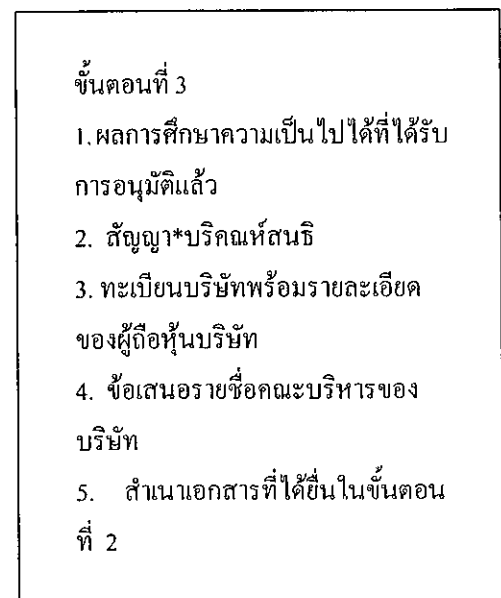
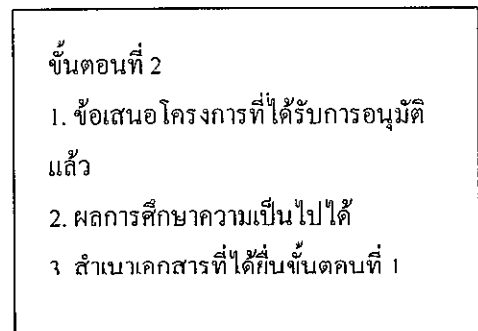
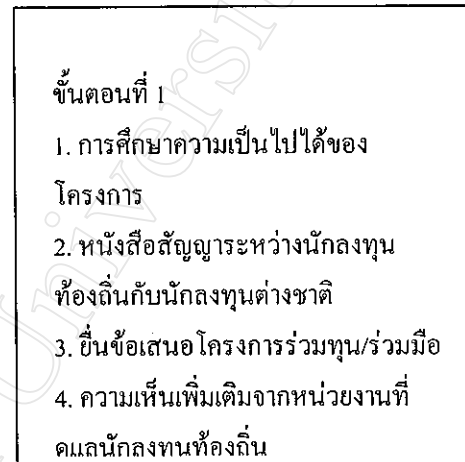
สำหรับขั้นตอนที่นักลงทุนต่างชาติที่เข้ามาลงทุนในประเทศนั้นต้องปฏิบัติตามดังแสดงในแผนภาพ ได้แก่ ขั้นตอนสำหรับการลงทุนจากต่างประเทศทั้งสิ้น การร่วมทุนเรือนหุ้นและความร่วมมือตามสัญญา

ขั้นตอนการอนุมัติสำหรับการร่วมทุนเรือนหุ้น

ขั้นตอนการอนุมัติโครงการ



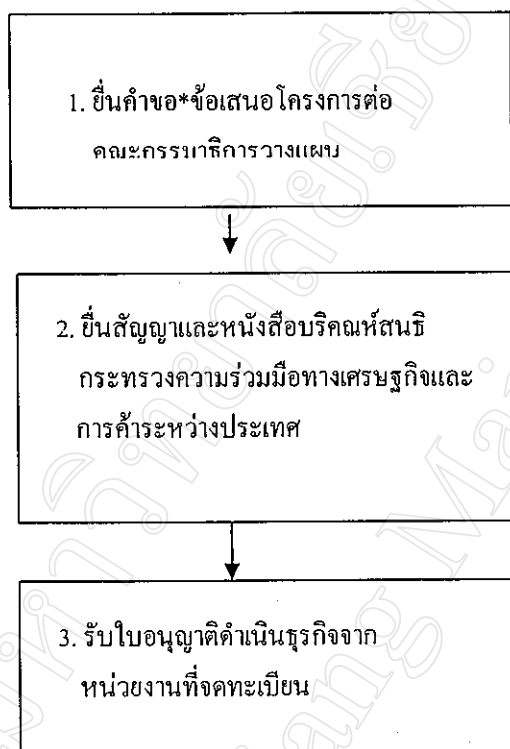
หลักฐานในการยื่นคำร้อง



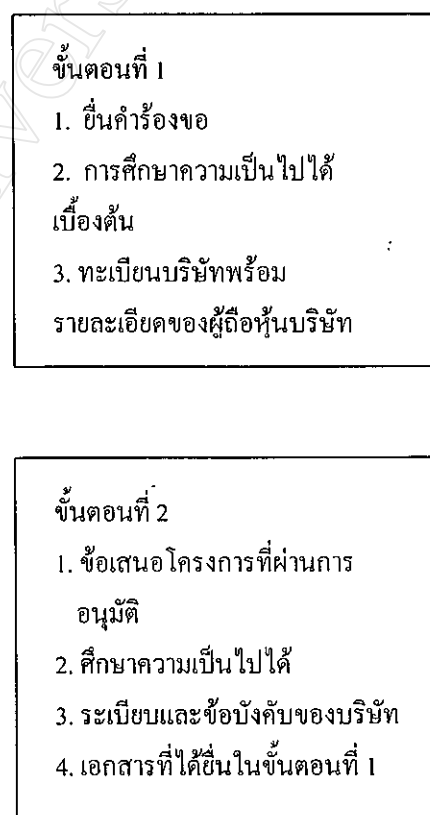
ที่มา: MOFTEC ปี 2544

ขั้นตอนการอนุมัติสำหรับการลงทุนจากต่างชาติทั้งสิ้น

ขั้นตอนการอนุมัติ



หลักฐานในการยื่นร้อง



ที่มา: MOFTEC ปี 2544

ราคาโอน (Transfer Pricing) ในประเทศจีน

ประเทศจีนกฎหมายกำหนดให้ใช้การกำหนดราคาโอน ตามหลักการราคาซื้อขายโดยสุจริต (Arm's Length Price) ของประเทศกลุ่มสมาชิก OECD (The Organization For Economic Co-operation and Development) ในการทำธุรกรรมระหว่างบริษัทด้วยกัน ซึ่งเป็นวิธีที่ยอมรับแพร่หลายไปทั่วโลก อาจกล่าวได้ว่าเป็นหลักการที่เหมาะสมที่สุดในทางปฏิบัติระหว่างประเทศโดยทั่วไปนิยมใช้วิธีการกำหนดราคาโอนตาม วิธีการคำนวณจากราคาขายและต้นทุนขาย (Traditional Transaction Method) เป็นวิธีการเหมาะสมสำหรับกรณีสามารถหาข้อมูลที่จะนำมาใช้ในการเปรียบเทียบได้ ได้แก่

1. Comparable Uncontrolled Price Method (CUP) หมายถึง ราคาตลาด ซึ่งเป็นราคาที่เทียบเคียงได้กับราคาทั่วไป
2. Resale Price Method วิธีนำราคาของสินค้าที่เป็นราคาบริษัทซื้อจากบริษัทสำนักงานใหญ่หรือบริษัทในเครือเดียวกัน ซึ่งขายให้แก่บริษัทอื่นๆ ไม่มีความสัมพันธ์กันและใช้อัตรากำไรขั้นต้นที่เหมาะสมหักออกจากราคาขาย
3. Cost Plus Method หมายถึง กิจกรรมต้นทุนบวกกำไร (Mark Up) เป็นวิธีที่พิจารณาถึงต้นทุนของผู้ขายหรือใช้บริการ คือบริษัทแม่และบวกกำไรที่เหมาะสมโดยคำนึงถึงหน้าที่และความเสี่ยงของทั้งสองฝ่าย ซึ่งวิธีนี้หาต้นทุนสินค้าขาย บวกอัตรากำไรขั้นต้น

โดยส่วนใหญ่บริษัทข้ามชาติในประเทศจีน จะกำหนดราคาโอน โดยใช้ราคาตามที่กฎหมายกำหนดไว้และตามร่างกฎหมายภาษีอากรของบริษัทร่วมทุนตามภาคผนวก ฉ. ได้กำหนดให้บริษัทร่วมทุนใช้ราคา Cost Plus Method ในการคำนวณราคาโอนค่าบริการและซื้อขายสินค้าระหว่างบริษัทที่เกี่ยวข้องกันต้องเป็นราคาที่เหมาะสม และราคาที่ตั้งขึ้นต้องสมเหตุสมผล ถ้ามีการตรวจสอบ โดยผู้มีหน้าที่รับผิดชอบทางด้านภาษีของจีน บริษัทข้ามชาติจะต้องสามารถชี้แจงได้ว่าบริษัทข้ามชาติมีหลักเกณฑ์ในการตั้งราคาโอนระหว่างกันอย่างไร

ดังนั้นผู้มีหน้าที่รับผิดชอบทางด้านภาษีของจีนจึงกำหนดให้บริษัทข้ามชาติได้จัดเตรียมเอกสารในการกำหนดราคาโอนระหว่างกันไว้ให้ชัดเจน เพื่อความสะดวกในการตรวจสอบและป้องกันความเสี่ยงในการถูกประเมินภาษีอากร ถ้าบริษัทข้ามชาติใช้ราคาโอนที่ไม่สมเหตุสมผล